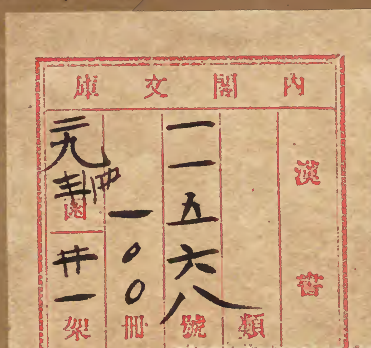
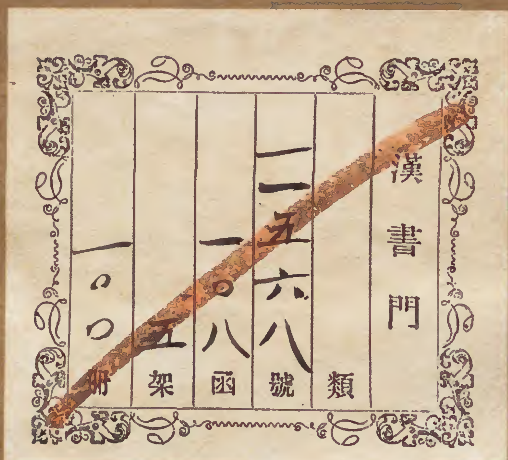
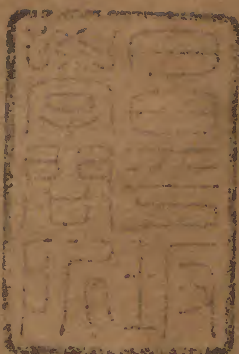


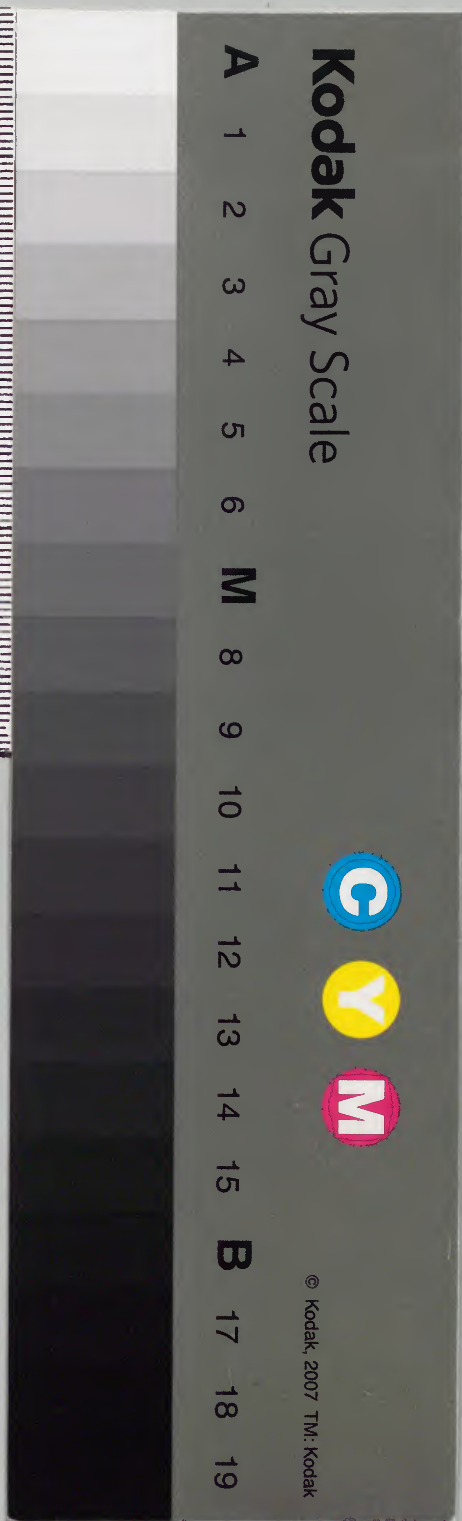
文献通考

百十六之百十八

丁九



內閣文庫		
番號	漢	11568
冊數	100	(39)
函號	294	1



藏書

文獻通考卷之一百一十六

淺草文庫

宋鄱陽馬端臨貴與著
明蘄陽馮天馭應房校刊

王禮考 乘輿車旗鹵簿
黃帝振兵教熊羆貅貔虎制陣法設五旗五麾
有虞氏因形車而制鸞車鸞有鸞也有虞氏之所有虞氏當言綏

夏后氏因鸞車而制鈎車鈎有曲與謂曲前俾車正奚
仲建旂旒尊卑上下各有等級夏后氏之綏綏當為旂此錯

夏后氏駱馬黑駱馬黑相間也此馬白身黑
又有旒綏夏尚黑故用黑

漢書門	
二五六三	類
一〇八函	號
三架	冊
四〇冊	架

夏后末代制輦輦輦人所繫也傳玄子曰夏名輦曰

殷因鈞車而制大輅輅輅車輅也禮緯曰山車乘鈞乃鈞車之

謂之桑根車以金根殷之大曰謂之色其殷尚白故

白馬其首純白似凶故殷曰故奴車八人而輦也

周因鈞車以致木輅約木以加飾為王之五路一曰玉路錫樊

纓十有再就建太常十有二旂以祀王在馬曰路玉路以玉飾

謂當謂以錫也樊讀如鑿帶之鑿謂今馬六帶也鄭司農云纓

者正幅為旂旂五采別屬焉既曰飾諸末几車上之於末頭皆

飾以錫眉上曰錫刻金飾之纓夾馬頭故以馬鞅解之就謂毛

得兼下金路有鈞無錫下不得倍上金路鈞樊纓九就建大旂

以賓同姓以封錫亦以金為之其樊及纓以五采別屬之而九

成大功九旗之畫交龍者以賓以會賓客同姓以封謂王子母

無功德各以親疏象路朱樊纓七就建大赤以朝異姓以封象

食采畿內而已

以象飾諸末象路無鈞以朱飾勒而已其樊及纓以五采別屬

之而七成大赤九旗之通帛以朝以日視朝異姓王甥舅疏云

九言飾者馬革路龍勒條纓五就建大白以即戎以封四衛

革路龍勒之革而索之無它飾龍賦也以白黑飾韋韋也為勒

條請為條其樊及纓以條絲飾之而五成不言樊蓋脫耳以此

言條如玉路金路象路也即戎謂兵車四畜四方皆侯守衛者

舊周大赤蓋象正色也象路皆以革鞅但更有玉象象為飾故謂

服以內疏曰金玉象路之名今此革路亦用革鞅而無它物則名

為革路而已能木路前樊鵠纓建大麾以田以封蕃國木路

勒雜色韋為勒木路前樊鵠纓建大麾以田以封蕃國木路

以革索之而已前讀為緇翦之翦或淺黑也木路無龍勒以淺

黑飾韋為樊鵠色為纓不言就數飾與革路同大麾不在九旗

中以正色言之則黑夏后氏所建田四時田獵蕃國謂九州之

外夷服鎮服蕃服疏曰太王無諱故言木路無龍勒降於華

路也凡五等諸侯所得路者在曰祭祀及朝天于者乘之恒朝

陳氏禮書曰古者服牛乘馬引重致遠以利天下則車之
作尚矣或曰黃帝作軒冕不可攷也車之制象天以為蓋
象地以為扛象斗以為扛轂象二十八星以為蓋象日月

如索幫則纓非鞅也樊然爲鞅之飾耳杜子春謂故書鵠
或爲結則有樊結纓者無就而結之爾條則不結不條纓
垂而長者也然則錫也鈎也朱也龍勒也王金象革四路
蓋皆有之采芑言方叔之車鈎膺條革韓奕言韓侯之鈎
膺鏤錫夫方叔在征則革路矣而有鈎膺釋詩者謂方叔
朱金路然金路
以封同姓而方叔不必同姓又韓侯就封則象路矣而有
非就封其於師中宜乘革路
鏤錫是錫不特施於玉路而鈎不特施於金路也以此觀
之則禮所謂錫也鈎也朱也龍勒也條也各舉其一互相
備也若夫木車則質而已故前樊結纓則結其前而非全
結也巾車言五者之飾皆其首面領膺之著者也故不及
腹帶鄭康成以樊爲鞶帶之鞶又以龍爲駝條爲條前爲
剪非也纓蓋用組爲之與冠纓同五采一匝爲就與圭纒
冕旒之就同鄭司農以士喪馬纓三就爲削革三重康成

謂樊纓以五采剝飾之又謂金路無錫有鈎鵠纓就數與
革路同殆不然也禮曰丹漆雕幾之美素車之乘詩曰路
車有奭毛氏曰奭赤貌路車之飾皆丹漆矣然禮言玉路
以祀又言素車之乘蓋王之祀天自國之大次則乘玉路
自大次以升壇則乘素車猶之聽祭報以皮弁及祭則服
大裘冕也巾車金路以賓同姓以封象路以朝異姓以封
四衛木路以田以封蕃國言同姓以封而不言以封同姓
言異姓以封而不言以封異姓則嫌以賓獨賓同姓以朝
獨朝異姓故也然同姓一異姓二以異姓對庶姓則庶姓
非異姓也司儀五楫庶姓時備異姓孔子以南宮
緇爲異姓卽異姓姻也庶姓非姻也以異姓
對同姓則庶姓亦異姓而已故巾車金路封同姓象路封
異姓禮記於侯授同姓謂之伯父叔父異姓謂之伯舅叔
舅凡此所謂異姓者庶姓預之也同姓亦曰內姓異姓亦

曰外姓左傳曰同姓選親外姓選舊

又曰書曰大輅在賓階面綴輅在阼階面先輅在左塾之前次輅在右塾之前禮器曰大路繁纓一就次路繁纓七就郊特牲曰太路繁纓一就先路二就次路五就然則周官馭玉路者謂之大馭則玉路謂之大路獨周爲然若夫商之大路則木路而已春秋傳與荀卿曰大路越席禮器與郊特牲曰大路繁纓一就明堂位曰大路商路也孔子曰乘商之路皆木路也然禮器與郊特言大路繁纓一就則同其言次路繁纓五就七就則不同者先王之路降殺以兩及此而加多焉蓋亦以兩而已大路一就先路三就則次路有五就七就者矣書言次路以兼革木二路則商之次路五就七就庸豈一車耶鄭氏以七就爲誤是過論也夫綴路金路也以其綴於玉路故也先路象路也以其

行道之所先故也次路革路木路也以其次於象路故也周官典路若有大祭祀則出路大喪大賓客亦如之凡會同軍旅弔于四方以路從蓋王之行也乘玉路而先之以象路次之以革路木路而金路綴於玉路之後觀書先路在左塾之前而居西次路在右塾之前而居東春秋之時鄭侯以先路三命之服賜子展以次路再命之服賜子產魯以先路三命之服賜晉三帥以一命之服賜司馬與師以下則先路固貴於次路矣孔安國亦以先路爲象路蓋亦有所受之也諸侯有先路後路亦有大路樂記亦曰大輅天子之輅所以贈諸侯雜記諸侯之賵有乘黃大路相撻以後路與冕服先路與褒衣蓋諸侯之大輅則金路謂之大路猶熊侯謂之大夫侯春秋傳稱王賜晉文公以大路之服僖二十八年祝鮀言先王分魯衛晉以大路定四年王賜

鄭子僑以大路九年王賜叔孫豹以大路四年杜氏以賜魯衛晉之大路皆金路賜穆叔子僑之大路當是革木二路此不可考

司常掌九旗之物名各有屬以侍國事日月為常交龍為旂通

帛為旌雜帛為物能虎為旗鳥隼為旟龜蛇為旐全羽為旒折

羽為旌物名者所畫異物則異名也屬謂徽識也太傳謂之徽

大赤從周正色無飾雜帛者以帛素飾其側白殷之正色金羽

所羽皆五采繫之於旒旌之上所謂注旄於于首也凡九旗之

畫耳天子之衣無日月星故有升龍降龍不畫此總言之故皆云

故其衣有升龍降龍天子之旒有日月星辰諸侯旌旗無日

月星故有升龍降龍升龍象朝王降象還本國也旌不畫異物

帛而巳物赤中白有旒畫鳥隼道車載旒道車象輅也王以朝

為旒全羽析羽皆象文德夏采註云禹貢徐游車載旒析羽大

州貢夏翟羽有虞氏為綬後染羽用之無帛游車載旒為旒大

摩以田夏后氏大帛以即戎殷之壽旌君射於國中以翻旌為

三龍旒龍於通帛之旒上畫

陳氏禮書曰釋名曰旗期也言與衆期於下明堂位曰有

虞氏之綬夏后氏之綬練商之崇牙則其制有自矣司常

日月為常交龍為旒熊虎為旗鳥隼為旟龜蛇為旐全羽

為旒析羽為旌則具等有辨矣然熊虎為旗而九旗亦謂

之旗經傳凡言旌是也日月為常而諸侯之旂亦謂之

常行人公侯伯子男建常是也交龍為旂天子之常亦謂

之旂觀禮天子載八旂是也析羽為旂天子至大夫士之

旗亦謂之旂樂也旂天子之旂鄉射旂各以其物是也

爾雅曰素錦緇紅緇帛素升龍于緣練旒九飾以組維

以縷蓋揭旗以紅緇帛以錦正幅為綵為旒旒亦曰飾緣

以縷則旒績矣左青陽也素陰也陽在上而降陰在下

禮曰左青龍是也右青陽也素陰也陽在上而降陰在下

而升交泰之道也禮禮曰天子載大旂升龍降龍周禮曰

交龍為旂又曰諸侯建旂則天子諸侯之旂龍章一也司
馬法謂旗音夏以日月上明商以虎上威周以龍上文先
儒謂諸侯畫交龍象其升朝一象其下復然商頌曰龍
旂十乘則商不聞其以虎也天子之旂亦升龍降龍不象
其升朝下復也先儒又謂天子之旂高九仞諸侯七仞
大夫五仞士三仞死者以尺易仞天子九尺諸侯七尺大
夫五尺士三尺射禮無物則翽旌杠三仞士喪禮無銘則
緇銘而杠三尺其說蓋有所受也舊圖在首為龍首銜結
綬及鈴蓋承唐制然歟

又曰周禮司常日月為常中車王乘玉路建太常十有二
旂以祀觀禮天子乘龍載大旂象日月升龍降龍郊特牲
曰旂十有二旒龍章而設日月象天也魯頌與明堂位言
魯用天子之禮亦曰龍旂承祀旂十有二旒日月之章左

傳曰三辰旂旗昭其明也

則常有二辰升龍降龍設崇

牙備張矢

張以張也

謂崇于

飾之以旄垂之以鈴

大臣有功則書於其上考

記曰派旌在矢以象派鄭氏

左傳曰錫鞶亦命爾雅曰右

鈴曰旂書曰旒有成績紀于

太常司勳凡有功

主之太常觀此則太常之制

可知矣太常不

至於拜日禮月祀方明禮四

瀆禮山川秋治兵冬大閱

禮焉祀方明遂會諸侯則所

會之旂與朝之大赤異矣

兵大閱然後田則治兵大閱

之旂與田大塵異矣鄭氏

春夏之田用太麾秋冬建太

常王之目將建太常不自

建大白然後治兵非即戎也

治兵大閱未即田也孰謂

師而不建大白田而不建大

麾乎然常之三辰則日月

斗而已與衣服之畫辰辰不

同說曲禮曰招摠在上穆

七星蓋旗以指物則所畫

搖靈旗則後世旗亦畫北

周曰輜車即蓋也不知何年去

秦二九國蕩滅與籍舊制多

而為帝軫金根以從水

兼其車服故大駕屬車八十一乘

明從車所載財貨輜重之車

車蓋赤裏木輜輜文矛弩服尚書

豹尾以前為省中小奉漢官篇曰

漢制乘輿大駕備車千乘騎萬匹屬車八十一乘公卿奉引太

僕大將軍參祀天於甘泉用之

宋華以乘車輦其母秦始皇乃去其輪而輿之漢代遂為人君之乘

三輔黃圖天子出車駕次第謂之鹵簿有大駕有法駕有小駕

大駕則公卿奉引大將軍駢乘太僕御屬車八十一乘作三

行尚書御史乘之最後一乘垂豹尾豹尾以前皆為省中備

千乘萬騎出長安出祠天於甘泉備之百官有其儀註名曰

甘泉鹵簿法駕京兆尹奉引侍中駢乘奉車即御屬車三十

六乘

石林葉氏曰大駕儀仗通號鹵簿祭邑獨斷已有此名唐

人謂鹵櫓也甲楯之別凡兵衛以甲楯居外為前導捍蔽

其先後皆著之簿籍故曰鹵簿因舉南朝御史中丞建康

令皆有鹵簿為君臣通稱二字別無義此說為差近或又

崇禎三年重刊

以鹵為鼓簿為部謂鼓駕乘而部伍不知鹵何以謂之鼓
又謂石季龍以女騎千人為一鹵部簿乃作部皆不可曉
今有鹵簿記宋宣獻公所修審以簿籍之簿則既云簿不
應更言記

漢王車黃屋左纛李斐曰天子車以黃繒為蓋裏纛毛羽幢也
為之如斗或在駢頭或在在乘輿車衡左方上注之蔡邕曰以犛牛尾
衡或在最後左駢馬騶上師古曰天子乘車為鳳形鸞旗在前屬車在後師古曰鸞旗編
則陳於道而先行師古曰天子乘車為鳳形出羣鳳之駕師古曰天子乘車為鳳形
鼓車旄頭先驅師古曰凡此皆天子之制又東方朔傳應劭云
與之驂乘師古曰乘車之法尊者居左御者居中又有一人處
前蓋取三人為名義耳陳平降漢漢王使驂乘周緹以舍人從
高祖常為驂乘文帝自代來令宋昌驂乘文帝朝東宮趙談驂
乘袁盎伏車前曰臣聞天子所與共六尺輿者皆天下豪英
漢雖乏人獨奈何與刀鋸餘人共載於是上笑下談談泣下車
武帝時金日磾遷侍中駙馬都尉光祿大夫出則驂乘宣帝始
立謁高廟大將軍光驂乘上內嚴憚若有芒刺在背後車騎將
軍張安世代驂乘
上從容肆體甚安

高祖為沛公旗幟皆赤出所殺者赤帝子故也

司馬相如傳乘鑱象六玉蚪張揖曰鑱象象路也以象牙流

玉飾其鑱勒有佻玉魏龍子有角曰佻拖蜺旌蜺為虹有佻虹蜺之氣

畫熊虎為旒前皮軒後道游皮軒之上以赤皮為重蓋天子

於旗佻雲氣軒最居前而道游揚雄傳乘輿乃登天鳳凰兮翳華芝華芝

次少軒之後也皇者車以鳳皇為飾也駟蒼螭兮六素蚪四六駕數

星旄以電燭兮咸翠蓋而鸞旗屯萬騎於中營兮方玉車之

千乘方並張耀日之元旌揚左纛被雲梢梢與奮電鞭駮雲

輜鳴洪鍾建五旗漢舊儀云黃帝車駕建五旗蓋謂五色建

九旒六白虎載靈輿立歷天之旂曳梢星之旒舉洪頤植靈

旗旗名也

漢舊儀皇帝起居儀官馬內百官所使按傳籍而後出入營

衛周廬晝夜誰何殿門外署衛尉殿內即署屬光祿勳黃門

鉤盾近署屬少府輦動則左右傳帷幄者稱警車則衛官填街騎士塞路出殿則傳趨止人清道建五旗丞相入卿執兵奉引先置索室清官而後往故日出則屏門入則瘞塞所以重威固絕無間防未然也乘輿冠高山冠飛羽之纓幘耳赤丹純裏帶七尺斬蛇劔履虎尾絢履諸王

漢輦因秦以彫玉為之方徑六尺或使人輓之或駕果下馬

東漢大駕希用惟上陵及遭大喪施之法駕公卿不在鹵簿中

唯河南尹執金吾洛陽令奉引侍中駮乘奉車即御屬車三十六乘

或曰四前驅有九旂雲罕旂車有九乘前史不記形武王

賦曰雲罕九旂旂名也鳳凰闕戟闕之為言也皮軒鸞旗應劭漢

圖曰乘輿大駕則御皆大夫載皮軒以虎皮軒郭美曰皮軒革

鳳皇車以金根為列皆大夫載民或謂之雞翹非也虎鸞旗者編羽旄列繫幢旁

後有金鈿黃鉞說文曰鉞大斧也司馬法

黃門鼓車大駕屬車八十一乘法駕半之屬車皆皂蓋赤

裏木轆戈矛弩服尚書御史所載最後一車懸豹尾薛綜曰傳

豹尾以前比省中禮記前載虎皮行祠天郊以法駕祠地明堂

省什三祠宗廟尤省謂之小駕每出太僕奉駕上鹵簿中常侍

小黃門副尚書主者郎令史副侍御史蘭臺令史副皆執法以

督整車騎謂之護駕春秋上陵尤省於小駕直侍尚書一人從

其餘令以下皆先行後罷

乘輿金根安車立車蔡邕曰五安五立徐廣曰安車輪皆朱班重牙

周禮曰牙也音以為因抱也其象貳轂兩轄一轂抱轄其外復有

復設轂也置其中或謂之輶輶金簿繆龍為輿倚較徐廣曰繆交錯

也通俗文曰車箱為較文虎伏軾所謂士者也龍首銜軻

左右吉陽第鸞雀立衡徐廣曰置金棟文畫斬羽蓋華蚤徐廣

羽蓋黃裏所謂黃星車也金華施棟未二十八放即蓋弓也

康涼賦曰樹翠羽之高蓋薛綜曰樹翠羽為蓋如雲龍矣金作

車衡上與本志不同

華形莖建大旂十有二旂畫日月升龍駕六馬東京賦云六象皆仰曲

鑣鏤錫金駿方鉞插翟尾獨斷曰全鏤者馬冠也高廣各五寸

數寸在馬後後有三孔插翟尾其中薛綜曰鉞中央兩頭高如山形而貫中翟尾端著之類

有二左纛以旄牛尾為之在左駢馬輓上大如斗徐廣曰馬在

日駢駢亦名駢蔡邕曰是為德車五待車安立亦皆如之各如

方色馬亦如之白馬者朱其鬣尾為朱鬣云所御駕六餘皆駕

四後從為副車古文尚書曰天子臨兆民稟平若朽索之馭六馬

上二度人周禮四馬為乘天子駕六馬諸侯駕四大夫三

易京氏春秋公羊說皆云天子駕六許慎以為天子駕六諸侯

制乘六馬鄭玄以為天子駕四馬周禮乘馬有四圍各養一馬也

諸侯亦四馬顧命時諸侯皆乘黃朱乘亦四馬也今帝者駕

大自此漢制與古異耳蔡邕表志曰以文義不著之故俗人多

失其名五時副車曰五帝車駕也

蔡邕獨斷法駕上所乘曰金根車駕六馬有五色安車五色

立立各一皆駕四馬是為五時副車俗人名之曰五帝車

也又有戎立車以征伐三蓋車名耕根車一名芝車親耕

田乘之又有蹋猪車慢輪有畫田獵乘之綠車名曰皇孫車

天子孫乘之以從凡乘輿車皆羽蓋金華瓜黃屋左纛金鏤

方鉞繁纓重轂副牽繫纓在馬膺前如索帶重轂轂外復有一轂施牽在外

諸車之文乘輿倚龍伏虎據文畫輈龍首鸞衡重牙班輪升

龍飛軫薛綜曰飛軫以緹油廣八寸長注地畫左蒼龍右白

虎繫軾頭二千石亦然但無畫耳盧植禮記注曰軾

輈頭也楚辭云倚結軾方太息王逸注曰重較也李充小

車銘曰軾之陳虛疏達開通察二家之言不如綜注所記

馬之文案乘輿金鏤方鉞插翟象鏤爾雅注曰鏤馬勒龍畫

涖沫升龍赤扇汗詩云朱纁纁纁且以為鏤飾青兩翅燕尾

駟馬左右赤珥流蘇飛鳥節赤膺

漢官儀侍中左貂右蟬本丞相史往來殿中分掌乘輿服

物下至褻器虎子之屬武帝時孔安國為侍中以其儒者特

令掌御唾壺朝正榮之至東京時屬少府亦無負駕出則一人負傳國璽操斬蛇劍乘輿中官俱止禁中

光武平公孫述始獲葆車輿輦而因舊制金根車擬周之玉輅最尊者也其制大駕則御鳳皇車以金根為副

魏武王受漢獻帝命乘金根車駕六馬設五時副車

明帝景初中山荏縣黃龍見以為魏得地統服色尚黃戎事乘黑首白馬

魏晉小出則乘輦亦多乘輿

晉制王金象革木等路是為五路並天子之法車皆朱斑漆輪畫為楨其巨文三十幅法月之數重轂貳轄以赤油廣八寸長

三尺注地繫兩軸頭謂之飛軫金薄繆龍之為輿倚較較重為

文獸伏軾龍首銜軛左右吉陽箒鸞雀立衡楨文畫轄及藩青

蓋黃為裏謂之黃屋金華施檠朱檠二十八以象宿兩箱之後

晉玳瑁為鵝翅加以金銀彫飾故世人亦謂之金鵝車斜注旂

旗於車之左又加榮音啓戟於車之右皆橐而施之榮戟韜以黻

繡上為亞字繫大蛙蟆幡軛長丈餘於戟之杪以犛牛尾大如

斗置左駢馬軛上是為左蠹轅皆曲向上取禮緯山車垂句之

義言不揉而能自曲

王金象三路各以其物飾車因以為革者漆革木者漆木其制

玉路最尊建太常十有二旒九仞安地畫日月升龍以祀天金

路建大旂九旒以會萬國之賓亦以賜王公及王子母弟象路

建大赤通亦無畫所以視朝亦以賜諸侯革路建大白以即戎

兵事亦以賜四鎮諸侯之木路建大麾以田獵其麾色黑亦以

賜蕃國王路駕六黑馬餘四路皆駕四馬馬並以黃金為文髦

插以翟尾象鹿而鏤錫錫在馬面所謂當顧者也金鏤而方銳金鏤謂以金鏤為文旄以

鐵為之其大三寸中缺而兩頭高如山形貫中以翟尾而結著之繁纓赤芻易其金就十有二

繫纓馬飾纓在五路皆有錫鳶之飾和鈴之響鈎膺玉璫即繫馬膺前如素羣龍輶華轆輶車轆也頭為龍象轆謂車衡上環受鳶者也朱幘幘飾也人若帶玻璃名也法駕行則有五路各有所主不俱出臨軒大會則陳乘輿車輦旗鼓於其殿庭車坐乘者謂之安車倚乘者謂之立車亦謂之高車按周禮惟王后有安車也王亦無之自漢以來制乘輿乃有之有青立車青安車赤立車赤安車黃立車黃安車白立車白安車黑立車黑安車合十乘名為五時車俗謂之五帝車天子所御則駕六其餘並駕四建旂十二名如車色立車則正豎其旂安車則斜注駕馬亦各隨五時之色白馬則朱其驪尾左右駢駮金鏤鏤錫黃屋左纛加金根之制行則從後五牛旗平吳後所造以五牛建旗車設五牛青赤在左黃在中白黑在右豎旗於牛背行則使人與之牛之為義蓋取負重致遠而安隱也旗常纒不舒所謂德車結旌也天子會成則舒謂武車綵旌也

晉大駕鹵簿先象車

象車漢鹵簿最在前武帝太康中平吳後南越獻馴象詔作大車駕之以、向黃門鼓吹數十人使越人騎之

鼓吹一部十三人中道次

靜屋令駕一元正大會駕象入庭

中道或道候二人駕一分左右次洛陽尉二人騎分左右次洛陽亭長九人赤車駕一分三道鼓吹正二人引次洛陽令皂車駕一中道次河南中部椽中道河橋椽在左工曹史在右並駕一次河南尹駕駟戟吏六人次河南主簿駕一中道次河南主記駕一中道次司隸部河南從事中道都部從事居左別駕從事居右並駕一次司隸校尉駕三戟吏六人次司隸主部駕一中道次司隸主記駕一中道次廷尉明法椽中道五官椽居左功曹吏居右並駕一次廷尉卿駕駟戟吏六人次廷尉主簿主記並駕一在左太僕引從如廷尉在中宗正引從如廷尉在右次太常駕駟中道戟吏六人太常外部椽居左五官椽功曹吏居右並駕一次光祿引從中道太常主記居左衛尉居右並駕

一次太尉外督令史駕一中道次東西捕賊倉戶等曹屬駕一
列從次太尉駕駟中道太尉主簿舍人各一人祭酒二人並駕
一在左右次司徒引從駕駟中道次司空引從駕駟中道三公
騎令史戟各八人鼓吹一部七人次中護軍中道駕駟鹵簿左
右各二行戟楯在外弓矢在內鼓吹一部七人次部兵校尉在
左長水校尉在右並駕一鹵簿左右二行戟楯在外刀楯在內
鼓吹各一部七人次驍騎將軍在左遊擊將軍在右並駕一皆
鹵簿左右各二行戟楯在外刀楯在內鼓吹各一部七人騎隊
五在左五在右隊各五匹命中督二人分領左右各有戟吏二
人麾幢揭鼓在隊前次左將軍在左前將軍在右並駕一皆鹵
簿左右各二行戟楯在外刀楯在內鼓吹各一部七人次黃麾
騎中道次黃門前部鼓吹左右各一部十三人駕駟八校左右
各四行各大戟楯次九尺楯弓矢弩並熊渠攸飛督領之次司

南車駕駟中道護駕御史騎夾左右次謁者僕射駕駟中道次
御史中丞駕一中道次武賁郎將騎中道次九遊車中道武剛
車夾左右並駕駟次室罕駕駟中道長戟斜偃向後次皮軒車
駕駟中道次鸞旗車中道建華車分左右並駕駟次護駕尚書
郎三人都官郎中道駕部在左中兵在右並騎又有護駕尚書
一人騎督攝前後無常次相風中道次司馬督在前中道左右
各司馬史三人引使左右各九尺楯弓矢弩次五時車左右有
遮列騎次典兵中郎中道督攝前却無常左殿中御史右殿中
監並騎次高蓋中道左畢右罕次御史中道左右節部各四人
次華蓋中道次殿中司馬中道殿中都尉在左殿中校尉在右
左右各四行細楯一行在弩內又殿中司馬一行殿中都尉一
行殿中校尉一行次桐鼓中道次金根車駕六馬中道大僕大
將軍參左右又各增三行為九行司馬史九人引大戟楯二行

九尺楯一行刃楯一行細弩一行細跡禽一行槌斧一行刀楯
行連細楯殿中司馬都尉校尉為左右各十三行金根車建
青旆旂十二左將軍騎右殿中將軍持鑿腦斧夾車車後衣書
主職步徒六行合左右三十二行次曲華蓋中道侍中騎常侍
黃門侍郎並騎分左右次黃鉞車駕一在左御麾騎在右次相
風中道次中書監騎左秘書監騎右次殿中御史騎左殿中監
騎右次五牛旗赤青在左黃在中白黑在右次大蓋中道太官
令丞在左太醫令丞在右次青立車次青安車次赤立車次赤
安車次黃立車次黃安車次白立車次白安車次黑安車次黑
立車合十乘並駕駟建旗十二旂如車色立車正豎旗安車斜
施之次蹋猪車駕駟中道無旗次耕根車駕駟中道赤旆十二
旂熊渠督左次飛督右次御輶車次御四望車次御衣車次御
衣車

樂車

樂車並駕牛中道次尚書令在左尚書僕射在右

尚書郎六人分左右並駕一又治書侍御史二人分左右又侍
御史二人分左右又蘭臺令史分左右並騎次豹尾車駕一自
豹尾車後而鹵簿盡矣但以神弩二十張夾道至後部鼓吹其
五張神弩置一將左右各二將次輕車二十乘左右分駕次流
蘇馬六十匹次金鉞車駕三中道左右護駕尚書郎并令史並
騎各一人次金鉞車駕中道左右護駕侍御史并令史並騎各
一人次黃門後部鼓吹左右各十三人次卓鼓車駕牛二乘分
左右次左大鴻臚外部掾右五官掾功曹史並駕一次大鴻臚
駕駟戰吏六人次大司農引從中道大鴻臚主簿主記右少府
引從次三卿並騎吏四人鈐下二人執馬鞭辟車六人執方扇
羽林十人朱衣次領軍將軍中道鹵簿左右各二行九尺楯在
外弓矢在內鼓吹如護軍次後軍將軍在左右軍將軍在右各
鹵簿鼓吹如左軍前後吹越騎校尉在左屯騎校尉在右各鹵

王禮

文獻通考卷一百六

七

崇禎三年重刊

簿鼓吹如步兵射聲次領護騎遊軍校尉皆騎吏四人乘馬來
道都護兵曹各一人乘馬在中騎將軍四人騎校靴角金鼓令
下信幡軍校並駕一功曹史主簿並騎並從徽扇幢麾各一騎
鼓吹一部七騎次領護軍加大車斧五官掾騎從次騎十隊隊
各五十四將一人持幢一人持靴一人並騎在前督戰伯長各
一人並騎在後郎部十隊隊各五十人絳袍將一人騎靴各一
人在前督戰伯長一人步在後騎皆持稍次大戟一隊九尺楯
一隊刀楯一隊弓一隊弩一隊五隊隊各五十八人黑袴褶將一
人騎校靴角各一人步在前督戰伯長各一人步在後金顏督
將兵領之其屬車因後漢制復制御衣御書御輅御藥等車
晉自過江之後舊章多缺元帝踐極始造大路戎路各一皆卽
古金根之制也無復充庭之儀至於郊祀大禮則權飾餘車以
周用六師親征用戎路則去其蓋而乘屬車但五乘而已加絲

油遺... 欽青交路黃金塗五采其轡轡素兩箱無金...
之... 車又是... 駕六是時無復六馬之...
... 皆駕四而已同用黑是為玄牡無復五時車有事則...
以馬車代之建旗其上其後但以五色木牛象五時車堅...
... 行則使人與之牛之義蓋取其負重致遠安而德也旗常...
纏而不舒飾所謂德車結旌者也惟天子親戎五旗舒飾所謂...
武... 也指南車過江亡失及義熙五年劉裕屠廣固始...
... 及使工人張綱補緝周用十三年裕定關中又獲司南...
... 車制度效備其蓋過... 亦亡制度太元中謝安率意造...
... 於淮上獲京師舊輦形制無差大小如一時人服...
... 義熙五年劉裕執慕容超獲金鉦蓋豹尾舊式猶存...
... 九乘符堅敗又...
... 大明中尚書左丞荀...
... 金根車如赤

卷之三十一

七

不若玉飾諸末建青旗十有二旒
後復因漢之安車
木輅並擬玉輅象輅視朝黃輅即戎二輅並建赤旂駕玄
馬四木輅建赤麾以田駕赤馬四大事法駕五輅俱出孝建中
尚書令王宏議屬車起秦八十一乘及二十六乘並不出經典
自製所奉舊傳說耳又是從官所乘非常副車正數江左五乘
劉德不中禮帝王文物旗旒皆十二為節今宜依禮十二乘為

武帝永平初伏曼容議齊德尚青車旗先青
事宜依漢道行運之色因宋金根車而修玉輅畫輪金塗
上望板前優遊通綠金塗鏤銀碧紋箱鑿鏤金薄帖兩箱
衣兩箱裏金塗鏤回釘玳瑁帖望板上帖金博山
花跌街鈴銀帶玳瑁筒優遊下隱膝裏施金塗

金塗成文優遊橫前施玳瑁帖金塗花釘金塗倒龍後
玳瑁龜甲金塗花杏望板金塗受福望龍諸校飾軛及諸末皆
蟠龍首龍形板在車前銀帶花獸金塗受福綠裏邊鏤玳瑁
織成衣裏金塗鏤回花釘外金塗博山辟邪障鳳皇街花升蓋
金塗鏤鏤二十八爪支子花黃錦升衣複碧綃漆布綠油頂絳
絲織成顏菟徒昆赭舌孔雀毛複錦綠紋隨陰懸諸珠琇佩金
塗鈴雲朱結人綬雜色真孔雀毛一轅漆畫車街銀花帶街上
金塗博山四鸞鳥立花跌街鈴龍首街軛極翟尾上下花杏絳
綠絲的望繩八枚旂十有二旒畫升龍等首金塗龍街大鄒幡
真毼聚戲織成衣金塗杏駢及受福金塗鴈鏤鏤漆安立牀在
車中錦複黃紋為安立衣錦複黃紋障泥八幅長九尺綠紅錦
帶織成花五輅江左相承駕駟左右駢為六施絳絲遊御繩
其重轂貳轄飛軛赤油金紫真毼左熏置左駢馬軛上金鏤

方鉉繁音纓金塗紫皮帶金毳橫在馬膺前其鏤錫皆如古制
初如玉輅為重蓋捷寶鳳皇綴金鏤珠璫玉珠珮四角金龍銜
五采毼又麒麟頭加以采畫馬首戴之竟陵王子良啓曰凡蓋
圓象天軫方象地上無一天之儀下設兩蓋之飾求諸志錄最
為華戾又假為麟首加平馬頭事不師古鮮或可施至建武中
而帝乃省重蓋等金輅之飾如玉輅而減少象輅減金輅革輅
如象輅而尤減木輅如黃路建大赤麾首施大鄒幡玉輅金輅
是若於象輅木輅建赤旂

宋制名小輿小輿即今之積盛增其飾竹蓬箱外鑿鏤
金海碧紗衣織成堯錦衣箱裏及仰頂隱膝後戶金塗鏤面釘
帶貼金塗松精登仙花鈿綠四望紗萌子上下前後眉鏤鏤
鏤長角龍白牙蘭瑋瑁金塗校飾漆障形板在蘭前金銀花
獸攬天代龍師子鏤面榆花鈿金龍虎扶轅輓上金鳳皇鈿鏤

銀口帶星後稍瑋瑁帖金塗花杏銀星花獸慢竿杖金塗龍車
縱橫長網又制臥輦校飾如坐輦不堪服用復制小輿形如輅
車小行幸則乘之

梁車輅初因齊制天監三年五輅旗麾同用赤而旂不異以從
行運所尚也七年帝據周禮玉輅以祀金輅以賓今祀乘金輅
詔下詳議周捨謂金輅為齊車本不關於祭祀於是改陵廟皆
乘玉輅轡以朱絲梁制小輿似輅車金裝漆畫施八橫元正大
會乘出上殿西堂舉哀亦乘之行則從後又制步輿方四尺上
施隱膝人輿上殿天子至下賤通得乘之復制副輦加竿步本
如犢車通懋朱絡謂之蓬輦

陳初因梁文帝天嘉初令劉仲舉議錯綜漢晉舊飾造玉金象
革木等五輅皆金薄交龍為輿倚較文豹伏軾虬首銜輓左右
吉陽南鸞雀立衡樞文畫輻綠油蓋黃紋裏相思椽金華末耶

注旂旗於車之左各依方色加祭戟於車之右韜以蔽繡獸頭
幡長丈四尺懸於戟杪玉輅正副同駕六馬餘皆駕駟並金義
髦插於翟尾玉爲鏤錫以綵畫蛙蟆幡綴兩頭易漢之飛軫五
路兩箱後皆玳瑁爲鵬翅金銀雕飾兩箱裏衣紅錦金花帖釘
上用紅錦爲後襜青紋純帶夏花簾各綺繡褥
後魏道武帝天興初修軒冕制乾象等輦草創制度多違舊章
至孝文太和中儀曹令李韶更議改正唯備五輅各依方色其
餘車輦猶未能具明帝熙平中侍中崔光等議大造車服五輅
並駕五馬亦無經據

道武帝天興二年命禮官採古法制三駕鹵簿一曰大駕設五
輅建太常屬車八十一乘平城令代尹司隸校尉丞相奉引太
尉陪乘太僕御從輕車介士千乘萬騎魚麗雁行前驅皮軒關
戟芝蓋雲罕指南後殿豹尾鳴笳唱上不作鼓吹軍戎大祠則

設之二曰法駕屬車三十六乘平城令代尹太尉奉引侍中陪
乘奉車都尉御巡狩小祠則設之三曰小駕屬車十二乘平城
令太僕奉引常侍陪乘奉車郎御遊宴離宮則設之天賜二年
初改大駕魚麗雁行更爲方陣鹵簿列步騎內外爲四重列標
建旌通門建五色車旗各處其方諸王導從在甲騎內公在幢
內侯在步稍內子在刀楯內五品朝臣夾列乘輿前兩箱官卑
者先引王公侯子車後魏制除伯男爵旒麾蓋信幡及散官禱服一皆
絳黑天興初始修軒冕制乾象輦羽葆圓蓋畫日月五星二十
八宿天街雲罕星經曰昴畢爲天街天子出旄頭罕畢以前驅山林奇瑞遊麟飛鳳朱
雀玄武騶虞青龍駕二十四馬又制大樓輦車龍輦加玉飾四
轂六衡方輿圓蓋金雞樹羽寶鐸沉蘇鸞雀立衡螭龍銜軛建
太常畫升龍日月駕二十牛又制象輦左右金鳳白鹿仙人羽
葆流蘇金鈴玉佩初駕二象後以六駝代之復有游觀小樓等

輦駕十五馬車等草創修制多違舊章

北齊車服制度多因後魏天保中所乘是太和中李韶所制五輅
後周依周禮設六官置司輅之職掌六車之政辨其名品物色
皇帝之輅十有二等一日蒼輅以祀昊天上帝二曰青輅以祀
東方上帝三曰朱輅以祀南方上帝及朝日四曰黃輅以祭地
祗中央上帝五曰白輅以祀西方上帝及夕月六曰玄輅以祀
北方上帝及感帝神州此六輅通漆之而無他飾即周木輅遺
象也馬皆疏面之旃就以方色俱十有二七曰玉輅以享先皇
加元服納后八曰碧輅以祭社稷享諸先帝食三老五更享諸
侯耕籍九曰金輅以祀星辰視朔十曰象輅以望秩群祀十一曰
革輅以巡兵即戎十二曰木輅以田獵行鄉畿此六輅以六色
漆畫之用玉碧金象革物飾諸末錫面金鉤就以五采俱十有
二其輅之飾重輪重較加茸焉皇帝之輅輿廣六尺有六十寸

以雲牙箱軾旗文內畫以雜獸獸伏軾鹿係轅三
常玄青蒼等旗畫績之六仞曳地設和鑿以節趨行圓蓋方
以象天地

後周太常畫三辰日月星旂畫青龍天子升龍旗畫朱鳥旌畫黃

麟旗畫白虎旒畫玄武皆如雲氣其旛物在軍亦書其事號之
以雲氣徽幟亦如之通自為旛雜帛為物號所畫其旌節又畫

白虎而折羽於其上又司常掌旗物之藏通帛之旗六以供郊
祀蒼赤黃白玄等旗三辰之常畫績之旗六以充玉輅之等一

曰三辰之常二曰青龍旗三曰朱雀旗四曰黃麟旗五曰白虎
旗六曰玄武旒皆左建旗而右建關戟又有繼旗四以施軍旅

一曰麾以供軍將二曰旒以帥師三曰旌音以供旅師四曰旂
以供卒長諸公方輅碧輅建旂金輅建旒象輅建物木路建旒

諸侯自金輅而下如諸公之旒諸伯自象輅而下如諸侯之旒

諸子自犀輅而下如諸伯之旗諸男自象輅而下如諸子之旗
三公犀輅具輅象輅建旛旒夏象夏纓及輅車建物振卿以下
各以其等其旗旌在皇帝六仞諸侯五六仞四三仞皇帝曳
地諸侯及軹大夫及軹士及軹凡注毛於軹首曰綏析羽曰旌
全羽曰旒其纓皇帝諸侯加以孤鞬闐戰方六尺而破之以蔽
唯皇帝諸侯路建馬如制同
隋開皇元年内史令李德林奏後魏輿蓋垂制請廢唯留後魏
太和時李韶所制五輅比齊所尊後著令制玉輅書質重箱盤
輿左龍右虎金鳳翅畫棟文軹左立畫金鳳一在軹前八鑿在
衡二軹在軹龍輈之上前設障塵青蓋裏繡旂帶金博山綴以
鏡子下垂八珮對四十葆羽輪皆朱班重牙復轄左建太常十
有一旂皆畫升龍日月其長曳地右載闐戰長四尺闊三尺轂
文其首金龍頭銜鈴及纓垂以結綬駕蒼龍金錢方鉉插翟尾

五焦鏤錫擊纓十有二就皆五米繒蜀為飾天子祭祀納后則
乘之金輅赤質左建旗畫飛隼右建闐戰盤輿鳳等並同玉輅
駕赤驕臨朝會同饗射飲至則乘之象輅黃質左建旌畫旂
右建闐戰駕黃驕祀后土則乘之革輅白質軹以革左建旗畫
騶虞右建闐戰駕白驕巡狩臨兵則乘之木輅黑質漆之左建
旒畫玄武右建闐戰駕黑驕田獵則乘之其輅並駕六馬馬飾
同玉輅復置安車重輿曲壁紫油纁裏通幃朱絲絡網朱擊纓
駕赤驕臨幸所乘按隋氏五輅遠酌周禮旗序文帝既平陳因
為法令憲章往古大駕依秦法駕依漢小駕依宋煬帝大業初
復備大駕八十一乘並如犢車紫通幃朱絲絡黃金飾駕一牛
在鹵簿中單行正道後帝嬖多大駕減為三十六乘法駕宜用
十二小駕除之可也詳見北史
隋制輦而不施輪通幃朱絡飾以金玉而人荷之又依梁制副

輦復制輿如輦而小宮苑私宴御之小輿方形同幄帳自閣內
升殿御之

文獻通考卷之一百十六終

文獻通考卷之一百一十七

宋鄱陽 馬 端臨 貴與 著

明蘄陽 馮 天馭 應房 校刊

王禮考 乘輿車旗鹵簿

唐制凡天子之車曰玉輅者祭祀納后所乘也青質玉飾末金輅者饗射祀還飲至所乘也赤質金飾末象輅行道所乘也黃質象飾末革輅者臨兵巡守所乘也白質鞞以革木輅者蒐田所乘也黑質漆之五輅者重輿左青龍右白虎金鳳翅畫芭文鳥獸黃屋左纛金鳳一鈴二在軾前鸞十二在衡龍輶前設鄣塵青蓋三層繡飾上設博山方鏡下圓鏡樹羽輪金根朱班重牙左建旂十有二旒畫升龍其長曳地青繡網杠右載闔戟長四尺廣三尺徽文旂首金龍銜錦結綬及縷帶垂鈴金鏤方鈇挿翟尾五焦鏤錫鞶纓十二就旌旗蓋鞶纓皆從路質唯蓋裡

皆用黃五路皆有副耕根車者耕籍所乘也青質三重蓋餘如玉輅安車者臨幸所乘也金飾重輿曲壁紫油纁朱裏通幃朱絲絡網朱輦纓朱覆髮具絡駕赤駟副路耕根車安車皆八鸞四望車者拜陵臨弔所乘也制如安車青油纁朱絲絡網又有屬車十乘一曰指南車二曰記里鼓車三曰白鸞車四曰鸞旗車五曰辟惡車六曰皮軒車七曰羊車與耕根車四望車安車爲十乘行幸陳于鹵簿則分前後大朝會則分左右太宗貞觀元年十一月始加黃鉞車豹尾車通爲屬車十二乘以爲儀仗之用大駕行幸則分前後施於鹵簿之內若大陳設行則分左右施於儀仗之中高祖太宗大禮則乘路高宗不喜乘輅每有大禮則乘輦至武太后以爲常玄宗以輦不中禮廢而不用

開元十一年冬祀南郊乘輅而往禮畢騎還由是行幸郊祀皆

駟於儀仗之內其五輅晉月輿陳於鹵簿而已

唐制輦有七一曰大鳳輦二曰大芳輦三曰仙遊輦四曰小輕輦五曰芳亭輦六曰大玉輦七曰小玉輦輦有二一曰五色輦二曰常平輦三曰腰輦大駕鹵簿先五輅以行

唐大駕鹵簿天子將出前二日大樂令設宮縣之樂於庭晝漏上五刻駕發七刻擊一鼓爲一嚴前五刻擊二鼓爲再嚴侍中板奏請中嚴有司陳鹵簿前一刻擊三鼓爲三嚴諸衛各得其隊與鈿戟以次入陳殿庭通事舍人引羣官立朝堂侍中中書令以下奉迎於西階侍中負寶乘黃令進路於太極殿西階南向千牛將軍一人執長刀立路前北向黃門侍郎一人立侍臣之前贊者二人既外辨太僕卿攝衣而升正立執轡天子乘輿以出降自西階曲直華蓋警蹕侍衛千牛將軍前執轡天子升路太僕卿授綬侍中中書令以下夾侍黃門侍郎前奏請法駕

勳警蹕鼓傳音黃門侍郎前奏請發轡駕動警蹕鼓傳音黃門
侍郎與贊者夾引而出千牛將軍夾路而趨駕出承天門侍郎
乘馬奏駕少留勅侍臣乘馬侍中前承制退稱制曰可黃門侍
郎退稱侍臣乘馬贊者承傳侍臣皆乘侍衛之官各得其屬左
右翊駕在黃麾內符寶郎奉六寶與殿中後以從仕黃鉞內侍
中中書令以下夾侍路前賢者在供奉官內侍臣乘異侍郎奏
請車右升侍中前承制退稱制曰可侍郎復位于千牛將軍升侍
郎奏請發

導駕先萬年縣令次京兆牧次太常卿次司徒次御史大夫次
兵部尚書自縣令以下並正道威儀各次清遊隊白澤旗二分
右各一人執二乘輅其鹵簿各依本品給之次金吾大將軍二
人分左右各二人執二次金吾果毅二人領虞候伏飛
道單行分左右自龍騎以前檢校也次金吾果毅二人領虞候伏飛
引到黃麾仗也次外鐵甲仗飛二十四騎並行分左右次

朱雀旗一騎執二騎引金吾都尉一人領四十人執橫刀
次龍騎十二各一騎執並戎服被大袍橫行正道每旗前二
左右又金吾果毅次指南車次記里鼓車次白鷺旗車十二旗次
辟惡車次皮軒車並駕四馬駕士各次引駕十二重重二人並
帶橫刀白皮軒車後均布至細仗前次鼓吹令二人次柵鼓十
二面金鉦十二面次大鼓百十面次長鳴百二十具次鏡鼓十
二面歌籥笳各二十四次大橫吹百二十具節鼓二面笛簫篳
篥笳挑皮篳篥各二十四次柵鼓十二面金鉦十二面次小鼓
百二十面次中鳴百二十具次翻葆鼓十二面歌籥笳各二十
四自前柵鼓以下工人皆自副並騎分左右統領次殿中侍御
史二人次黃麾一人執次太史令一人次相風舉舉士次
柵鼓金鉦各一司辰一人典事一人刻漏生四人分左右次行
漏輿正道七人舉次鈸戟前隊左右武衛果毅各一人騎

王凡
次大...
三

左次天色繡幡一次金節十二次罕畢各一右罕畢次朱雀幄一
次左青龍幟右白虎幟各次導蓋一又次稱長一次鈸戟各百
四十分次左右衛將軍各一次御馬二十四正次尚乘奉御二
分左次左青龍旗右白虎旗各一左右衛果毅各一人各領三
時分次通事舍人八人騎次侍御史二人次御史中丞二人次
御史二人次拾遺二人次補闕二人並騎次起居郎在左次起
居舍人在右次諫議大夫在右次給事二人在左次黃門侍郎二
左次中書侍郎在右次左散騎常侍在左次右散騎在右次侍
中在左中書令二人在右自通事舍人以次香燈一次左右衛
將軍各一人次班劍儀刀左右各十次左右衛郎將各一人
領散手羽衛三十人橫刀左右各十次左右衛郎將各一人
騎在副伏稍衛內也次左右衛郎將各一人各領羽衛
甲騎具裝執副仗稍在散次左右衛供奉中郎將四人各領
手外均布曲折至後門次左右衛郎將各一人各領
左右在三衛仗內也次玉輅青飾以玉飾駕青駝六祭祀
乘之大僕卿馭駕士四十一人

牛將軍一人倍乘次左右衛大將軍各一人次干牛將軍一人中郎將
二人分左右次干牛備身在左右次御馬二正次左右監門
校尉各一人在後門次牙門四人在後門次左右監門校尉各十二
人騎監當後門十二人次左右鏡衛翊衛各三隊每隊十五人
小相間前第一隊各將軍領統領第二隊各將軍領統領第三隊
衛夾鼓扇各六隊隊各三十人次大繖二門在牙次孔
雀扇各四分左次腰舉一次小團扇四次方扇十二花蓋次大
輦一尚鼓奉御二人次諸司侍奉官二人分左次御馬二十
四正分左次尚乘直長二人分左次大繖二孔雀扇八夾繖次
小扇十二次朱畫團扇十二次花蓋次睥睨十二次玄武幢一
次絳麾二次細稍十二次後黃麾一次殿中侍御史二人騎分
次大角百二十具金吾果毅一人次後部鼓吹羽葆鼓十二面
工人十二歌籥笳各工人二十四次鏡鼓十二面工人各十二

五七
四
四

歌籥笳各工人二十四次小橫吹百二十具二人百二十笛簫

篳篥笳桃皮篳篥各工人二十四次芳輦主輦二人也次小輦輦一主

六十次小輿一奉輿十人次尚輿直長二人分次左右武衛五牛

旗舉五黃牛旗處內赤青在右各八人檢校次乘黃令一人承二人

騎分左右檢次金輅赤質金飾駕赤駟六次象輅黃質以象飾

行道則次革輅青質則乘之各駕士三十二人次五輻輅各駕

國供之次耕耜車青質則乘之各駕士三十二人次安車金飾駕

十八人各二次耕耜車則乘之駕士三十二人次羊車駕果下馬二

幸則次四望車金飾駕四馬拜陵臨弔則次羊車駕果下馬二

次屬車十二駕牛駕士各次門下中書省秘書省殿中等局官

各一人並騎分次黃鉞車駕士各次豹尾車駕士各次左

右威衛折衝都尉各一人領掩後二百人各執大戟刀楯弓次

左右領軍將軍各一人各二人執次前後左右廂步甲隊四十

八隊前後各二十四隊並鑿鎧弓刀次左右廂黃麾仗廂各十

各十二行並執弓刀戟楯及孔雀左右領軍黃麾仗首尾相各

各二十口十口引願各獨揭鼓十二重黃麾人在次左右衛將軍

各一人驍衛武衛威衛領軍衛各大將軍一人檢校黃次及仗

左右廂各十八人廂別二百十五人執次諸衛馬隊

左右廂各二十四隊從十二隊別主師以下四十人每隊片

新衛果毅一人檢校前第一隊陣和旗第二隊應龍旗第三隊

玉馬旗第四隊三角獸旗第五隊黃龍負圖旗第六隊鳳旗第七隊

第七隊飛麟旗第八隊獸旗第九隊青鳥第十隊鳳旗第十一隊

一隊飛黃旗第十二隊麒麟旗第十三隊角第十四隊鳳旗第十五隊

旗次後第十五隊兕旗第十六隊太平旗第十七隊犀牛旗第十八隊

十八隊鷄鶴旗第十九隊騶騎旗第二十隊龍馬旗第二十一隊

隊蒼鳥旗第二十二隊白狼旗第二十三隊龍馬旗第二十四隊

隊金次玄武旗二人引二人夾金吾折衝一人領五騎次玄

武隊前大戟隊後當正道執受仗行內置牙門一人分執騎次玄

次牙門左右廂各五門門二人執四人夾並騎分左右第一

步甲隊前第二門衣左右衛步甲隊後左

三門在左右衛仗前第三門在左右衛仗後

前第四門在左領軍衛黃麾仗後左右衛

武衛白質步甲隊後黑質步甲隊前右自

看遊以下諸衛將軍

五

五

並平巾幘紫襜褕大口袴錦騰蛇金隱起帶弓箭橫刀中即將
折衝果毅皆平巾幘緋兩檔大口袴錦騰蛇銀梁金隱起橫刀
弓箭仗飛執旗人引駕三行並武弁緋繡襜褕大口袴供奉並武
弁朱衣各一人步從餘文武官及導駕官並朱衣冠履依本品
服其工人駕官並絳衣平巾幘餘並戎服若法駕減大駕太常卿司徒兵部尚書白
鷺車辟惡車大輦五輜輅安車四望車扇車減四其清游儀持
鈸隊玄武隊皆四分減一諸隊鼓吹三分減一餘同大駕縣令
以御史大夫以前威儀亦三分減一小駕又減法駕御史大夫
指南車記里鼓車鸞旗車皮軒車象輅莖輅木輅耕根車羊車
黃鉞車豹尾車屬車小輦小轡諸隊仗及鼓吹各減大駕半餘
同法駕縣令州牧威儀減半其新製莖文旗雲旗刃旗肆神幢
長壽幢及左右千牛將軍衣瑞牛文左右衛瑞馬文左右驍衛
大蟲文左右武衛瑞鷹文左右威衛豹文左右領軍白澤文左
右金吾辟邪文左右監門師子文將軍中郎將皆同並冬正大
會通服之

宋太祖皇帝建隆四年將郊祀大禮使范質與鹵簿使張昭儀
仗使劉温叟同詳定大駕鹵簿之制禮儀使陶穀建議金吾及
諸衛將軍導駕及押仗舊服紫衣請於開元禮各服本色繡袍
舊執仗軍士悉衣五色畫衣隨人數給之有無準式請以五行
相生之色為次黑衣先之青衣次之赤黃白又次之又大駕五
輅各有副車近代寢廢請依令文增造又案明宗舊圖導駕三
引而儀仗法物人數多周太極鹵簿六引而人數少請準令文
用六引其鹵簿各依本品以給從之舊清游隊有甲騎具裝亡
其制度穀以其所記造之又作大輦皆率意定其制規穀又取
天文大角攝提旗及北斗旗二十八宿旗十二辰旗龍墀十三
旗五方神旗五方鳳旗四瀆旗時有貢黃鸚鵡白兔及馴象自
來又作金鸚鵡玉兔馴象旗太祖又詔別造大黃龍負圖旗一
黃龍負圖旗一太神旗六日旗一月旗一君王萬歲旗一天下

太平旗一師子旗二金鸞旗一金鳳旗一五龍旗五凡二十一
旗皆有架南郊用之大黃龍負圖旗陳於明德門前餘悉立於
宿頓宮前遇朝會冊禮亦皆陳於殿庭凡馬步儀仗悉用禁軍
大將軍將軍以軍主都虞候攝事中郎將都尉以指揮使副指
揮使攝事校尉主帥以軍使副兵馬使都頭副都頭丁將攝事
乾德二年蜀平命左拾遺孫逢吉收偽法物之不中度者悉毀
之始令改畫衣為繡衣至開寶三年而成謂之繡衣鹵簿其後
郊祀皆用之軍衛羽儀自是寔盛其後令有司以絹畫為圖凡
三幅車輅六引及導駕官外兩輅儀衛其駕場青城又別為圖
圖成以藏秘閣凡仗內自行事官排列職掌并捧口奉宸散手
天武外步騎一萬九千一百九十八人此盛極也

玉輅之制箱上置平盤黃屋四柱皆油畫刻鏤左青龍右白虎
龜文金鳳翅雜花龍鳳金塗銀裝間以玉飾頂輪二層外
葉輪衣小帶絡帶並青羅繡雲龍周綴緞帶羅文珮銀穗毯小
於平盤上布黃褥四角勾闌設圓鑑翟羽虛櫃內貼銀鏤香罇
賦積銀龍二銜香囊銀香爐香寶錦帶下有鄣塵青畫輪轆銀
轂乘葉三轆銀龍頭橫木上有銀鳳十二左建青旂十有二旒
皆繡升龍右載闕戟繡蔽文並青繡網杠又設青繡門簾銀飾
梯一托叉二推竿一銀銚頭銀裝行馬青繒裏索駕六青馬馬
有金面插鵬羽盤纓攀臂鈴拂青繡屣錦結尾又誕馬二在輅
前飾同駕馬餘輅及副輅皆駕士六十四人

大僕所藏玉輅自唐顯慶中傳之至宋號顯慶輅親郊則乘
之其制度精巧其行止安重後載太常與闕戟分左右以均
輕重世之良工莫能為之者

沈氏筆談曰大駕玉輅唐高宗時造至今進御自唐至祖
宗時凡三至泰山登封其他巡幸莫記其數至今完壯乘

之安若山嶽以措杯水其上而不搖慶曆中嘗別造玉輅
極天下良工爲之乘之動搖不安竟廢不用元豐中復造
一輅尤極工巧珠寶之飾既成以正旦大朝會宿陳於大
慶殿庭車人先以幕屋覆之將旦徹屋忽其上一木墜盡
壓而碎人以爲異自後只用唐輅其穩利堅久歷世不能
窺其法世傳有神物護之若行諸輅之後則隱然有聲
紹興十二年命工部尚書莫將等製造玉輅以天禧宣和鹵簿
及工匠省記制度參酌取文質適中之制玉輅青飾輅頂天輪
三層塗以綠青羅爲衣繡雲龍爲上上層一重下層二重每重
綴鍍金小鈴三層飾以玉耀葉八十一用青玉爲之以金鍍銀鏤龍
文置于中兩傍有金花插天輪之周回形如蕉葉輪傍有鐵圓
筒耀葉之下皆有二鐵簪入筒中繫以青帶圍以輪 又青羅
兩長幅表裏繡雲龍自輅頂交於四角分垂至輅臺下謂之終

帶或遇雨覆以黃絹油衣絡之中其頂中虛繡寶蓋鬪以八頂
飾以八金龍用香檀木爲之御坐車中純用香檀不飾他物取
黃中正色也座之左右金龍首銜珠穗毬一中兩龍間一大火
珠乘以金蓮花臺座之引手亦飾金龍倚背及座皆以金銀絲
織成紋錦曲几憑以爲用香檀覆以錦褥御座後垂錦簾駕登
輅則捲之有梯級以登飾以金絲雲龍每級皆覆以錦褥東偏
小梯級執綏官由此先登以紅繩維其前立于東柱以備顧問
輅身四柱皆飾以金前兩柱各有大金龍纏於上傍有珠穗毬
二輅臺中外皆設錦褥臺之外前有橫案謂之香檀設金爐一
金香合二立金鳳十二于前案外有金纏龍燭臺二以金覆蓮
葉足案前裙板有四金鳳間玉方勝以明青表而出之前有牌
篆書玉輅二字以玉爲之有結子繫金鳳之足旁有二金絲線
結八垂牌垂之兩旁中有玉連環結子正垂牌上玉環碾一龍

輅之四面周以欄而闕其中以備登降每面於兩欄之角用玉
蹲龍一各有金圓照二分置左右玉羽臺一居中羽臺插孔雀
羽五枝以辟塵四面其數凡八圓照倍之圓照名曰照焰插以
鐵簪繫以繡帶如耀葉之飾輪衣下垂縷帶間以玉佩縷帶染
為之五
色間焉覆綴以鍍金鈸鈴每垂各六與玉佩間設周圍數各十
二輪下有蹲龍十六以金鍍銀為之在虛盤四圍之兩傍有托
角雲龍四金彩為飾前後左右各二又有一字小欄飾以金伏
于輅下有朱圓木橫陳於前在托角雲龍之內輅前有圓木固
以筋膠飾以金碧昂首鱗體如龍之狀皆飾以金龍首之上有
兩橫竿青絲繫之前曰鳳轅飾以青列立鳳十二六馬載以行
次曰推轅綠色黑文衛士推之以助馬力其橫設轅後曰壓轅
亦青飾衛士壓其後欲取其平左右肩以金龍其輪三歲一易
心用榆木束以鐵圈掩以金鍍銀銘下橫貫圓木為軸肩以金

筒梗以金蹲龍簪夾兩輪輪文皆綵繪其輻飾以金花葉衛
左右各六十八以青緇裹大索鈎於軸首而手入軸傍金鑲引
之而前各以青索置扇上外有副輪二以為備輅後飾亦如之
立鳳轅下六青馬四在轅內二在轅外又有六馬以備畜用馬
首被銅面其額以畫獸銜以鉄牛革裹青緇表鍍金銅飾之其
背雇表以綠錦裹以青緇裹覆六鈴七鈸置之兩傍其領下青
縷曰綽頰覆以金鈸每馬各一未開試兩月以青車肆習使馬
習而不暈新輪既成載鐵車上
自三十斤積至萬斤
畢無蟬聲或可乃用輅之所止有行馬二飾以彩綠年修玉輅
及太蕃四柱經只二
年修五務易車輅左建太常十二旂繡日月五星右龍旂織
掌駕士二百三十八人服平巾幘綃抹額羅繡對鳳袍皆以青
緋羅繡對鳳襖又羅抹帶綃袴襪麻鞋皆青色青駮馬三十四
執綏官一負捧輪將軍四人呵唱二人前後攔馬各九人踏道
二十二入轅馬十二人誕馬十二人抱轅墜轅各六人正副托

又各四人把捧四人小梯二人香匙剪二人紅軸頭二人推杆
四人刮輪四人龍頭二人燭臺二人靜席二人左右索各六十
一人職掌五負教馬二人車之官徒八人盂覆儀鸞司五人干
牛衛上將軍二負抱龍旂太常六負造馬四負牧馬三十人香
躋睥睨一香案三十人排列官一負此玉略丈尺文飾視承平
所用顯慶略多不同蓋出
首記會
減也

金輅色以赤駕六赤馬駕士六十四人象輅色以淺黃駕六赭
白馬駕士四十人革輅色以黃駕六駟馬駕士四十人木輅色
以黑駕六黑驢馬駕士四十人自金輅而下其制皆同玉輅惟
無玉飾副玉輅副金輅副象輅副革輅副木輅並駕六馬駕士
四十人當用銀飾者皆以銅餘制如正輅元豐初禮文所言近
制金輅不以金飾諸末象輅不以象輅諸末革輅不輓木輅不
漆請改飾四輅又古者五輅皆載旗謂之道德之車考工記專

戰崇於及首矛崇於戟各四赤戟矛皆插車騎謂之兵車戰國
尚武故增插四戟謂之闐戟則知德車武車固異用矣漢鹵簿
前驅有鳳皇闐戟猶未施於五輅江左以來五輅乃加漆戟於
車之右韜以黻繡之衣後周司輅左建旗右建闐戟闐戟方六
尺而被之以繡皆戾於古請去五輅闐戟以應道德之稱而建
太常於車後之中央升輅則由左又按周禮大馭掌馭玉輅以
祀則祀乘玉輅也齊僕掌馭金輅齊充金輅之右則齊乘金輅
也齊祀之車異用而不相因國朝親祠太廟致齋文德殿車翌
日則進玉輅非是請進金輅俟太廟祀畢翌日御玉輅詣郊又
言法駕之行必有共輿者蓋以承清問袞益曰天子所與共大
尺輿皆天下豪俊此漢用古制也周官有太僕齊僕道僕所以
御車至參其乘則其禮益重故道德之車則有齊右道右武車
則有戎后皆以士大夫為之國朝之制乘輿有太僕而無參乘

請增近臣一員立車右其後詔增制五輅及參乘玉輅建太常
金輅建太旗象輅建太赤革輅建太白木輅建太麾諸輅之副
各次正輅仍有闕戟焉

中興後金輅之制黃飾建大旒九旒繡升龍輅牌一金鍍銀耀
禁八十一輪衣一繡絡帶二頂雲龍纓帶十有二玉珮十有二
金絲結穗毬二金絲結綬一長轅金鍍銀龍頭二上有金鍍銅
立鳳十有二車枕上金鍍銅座一金鍍銅套筒十金鍍銀鍍面
四金鍍鑪一金鍍銅套寶二并匙金鍍銀立羽臺八御座褥子
一有黃綃帕三箱周迴葉段正輪輻一副輪軸轂頭鍍面各二
轂輻葉各二百四十建竿二流蘇結二并鐸軟簾一并鍍遊環
踏道一并褥行馬二并轅頭小托叉二車箱行道褥一馬飾十
有二馬面繡頭轅復帶轅手駕士一百五十六人服色以黃
黃馬三十四四格下駕格馬共一百二十四蓋覆儀衛共六人前後欄馬各五人

六人轅馬六人誕馬六人抱轅墜轅各四人止托叉四人抑搥

四人推杠二人靜席二人左右索各五十一人職掌呵唱二人

教馬二八車子官健二人象草木三輅人數並同四輅無千牛

職掌等

象輅朱飾建大赤七旒繡鳥隼儀物同職掌駕士一百五十六

人服色以赤駢馬三十四匹革輅銀褐飾建大白六旒繡熊虎儀物

趾職掌駕士一百五十六人服色以銀褐白馬三十四匹木輅

黑飾建大麾四旒繡龜蛇儀物同上職掌駕士一百五十六人服色

以黑驪馬三十四匹

大輅徽宗政和六年徐秉哲言南北郊皇帝乘玉輅以赴齋宮
自齋宮赴壇正當祀天地乃乘大輦疑非禮意下禮制局討論
於是議造大路如玉輅之制唯不飾以玉樊纓一就以尚質文
制大旂十有二旒龍章而設日月建於大路之上以象天大路

大輿陳列於門輦道遙平輦之前禮畢還宮則御大輦

耕根車 漢制如副車有三蓋一曰芝車置耨耒耜之服上親

耕所乘也 桓譚謂揚雄曰君之為黃門即居殿中數見玉輦玉

羽未輅錦
綉茵席者

晉因之駕馭天子親耕所來置耒於軾上一名三蓋車宋

因之隋以青為質三重蓋羽葆雕裝同玉輅駕六馬其軾平

以青囊盛耒耜而加之籍田則乘之唐因隨其飾不易大駕

行則備焉宋制如五輅之副六青馬駕士四十人

進賢車古安車也周制致事之老及后乘之漢制乘輿金根安

車立車 蔡邕曰五安五立徐廣曰是為德車五時車安立亦皆

如之各如方色馬亦如之建大旂十有二旂駕六馬餘皆駕四

皇太子皇子公列侯皆乘之自漢以後亦為副車晉制因之天

子所御則駕六餘並駕四三公下至九卿各一乘公駕三特進

駕二物駕一宋因之齊制諸王王公國公列侯等禮行則乘之

隋制金飾紫通幟朱裏駕四馬臨幸及弔則供之唐制以金飾

駕四馬臨幸則乘之大駕出在耕根車後宋乾德時改赤質兩

壁紗窻擊耳虛橫一轆緋幟衣絡帶門簾皆綉鳳紅絲網中設

朱漆床香案紫袞案衣緋緇裏鞵索朱漆行馬 九車皆有
鞵索行馬駕四

馬駕士二十四人

明遠車古四望車齊制通幟油幢絡班漆輪轂亦曰皂輪以加

貴臣隋制同犢車黃金飾青油幢朱裏紫通幟紫絲網駕一牛

拜陵臨幸則乘之唐制以金飾駕四馬拜陵臨吊則乘之大駕

出在安車後宋初駕以牛後改仍駕四馬赤質制所屋重欄勾

闌上有金龍四角重銅鐸上層四面垂簾下層周以花轆三板

駕士四十人

羊車晉制一名輦上如輅伏兔箱漆畫輪武帝奉始中羊琇乘

羊車晉制一名輦上如輅伏兔箱漆畫輪武帝奉始中羊琇乘

司隸糾罪免官齊依之因制漆畫牽車小形如輿金塗縱容錦
衣箱裏隱漆後戶牙蘭轅枕係捎憶竿代棟梁皆金塗鈹飾御
及皇太子所乘之梁因制羊車亦名輦上如輶小兒衣青布袴
褶五辮髻數人引之貴戚逼得乘之名牽子也隋大業始置焉
金寶飾紫憶朱絲網童二十人皆兩環髻服青衣年十四五者
乘之謂之羊車小吏駕果下馬其大如羊唐因之小吏十四人
宋亦爲畫輪車駕以牛隨駕以果下馬以二小馬赤質兩壁畫
龜文金鳳翅緋憶衣絡帶門簾皆繡瑞羊童子七八人景祐中
賈昌朝言大駕鹵簿有羊車前列案至車本漢晉時乘於後宮
隋唐以來遂爲法從國朝因循未改切以郊祭天地廟見祖宗
車服所陳動必由禮至於四望耕根之屬兼包歷代豈容後宮
所乘參陪五輅欲望大駕不用羊車所異肅恭稽合典禮
指南車黃帝與蚩尤戰於涿鹿之野蚩尤作大霧將士皆迷四

方黃帝於是作指南車以示方故後常建焉出崔豹古今注周致太子
越裳氏重譯來獻使者迷其歸路周公爲司南之制使載之南
周年至國故常爲先導示服遠人而正四方車法具在尚方故事其制未詳後
漢張衡始復創造漢末喪亂其制不存魏明帝青龍中令博士
馬鈞紹而作焉車上有木仙人舉手常指南車箱迴轉所指微
差晉亂復亡東晉義熙十三年劉裕平長安始得此車復修之
一名司南車駕駟其下制如樓三級四角金龍銜羽葆刻木爲
仙人衣羽衣立車上車雖迴運而手恒指南大駕出行爲先啓
之乘此車戎狄所制機數不精迴曲頻驟猶須人力正之范陽
人祖冲之有巧思常謂宜更造宋順帝昇明中東齊高帝爲相
命冲之造焉車成使撫軍將軍丹陽尹王僧虔等試之其制
精百屈千迴未嘗移變齊因宋制加飾四周箱上施屋指南
衣裙襦朱衣在箱中立四角皆施龍子于懸雜色真孔省既



皂複幔駕牛皆銅鈹飾梁復名司南車大駕出為先啓之乘後
魏太武帝使工人郭善明造之彌年不就扶風人馬嶽又造垂
成善明醜殺之唐修之備於大駕行則先導宋一名司馬車赤
質兩廂畫青龍白虎四面畫花鳥重臺勾闌鏤拱四角垂香囊
上有仙人車雖隨轉手恒指南一轅鳳首駕四馬駕士三十人
天聖五年燕肅復創造意之其法用獨轅車箱外籠上有重構
立木人用大小輪九合齒一百三
十疋輪二高六尺圍一丈八尺附足立子輪二徑二尺四寸圍
七尺二寸齒各二十四齒間相去三寸轅端橫木下立小輪二
其徑三寸鈹軸貫之左小平輪一其徑一尺二寸齒十二右小
平輪一其徑一尺二寸齒十二中心大平輪一其徑四尺八寸
圍一丈四尺八寸齒四十八齒間相去三寸中立貫心軸一其
高八尺徑三寸上刻木為人其車行木人指南若折而東推轅
右旋附右足子輪順轉十二齒擊右小平輪一匝觸中心太平
輪右旋附左足子輪轉十二齒車東行木人交而南指若折而西
推轅左轉附左足子輪隨輪順轉十二齒擊左小平輪一匝觸
中心大平輪右轉四分之一轉十二齒車正西行木人交而南
指若欲北行或東
或西轉亦如之

大觀元年内侍省吳德仁又獻指南車之制其制身一丈一尺
一寸五分闊九尺

五寸深一丈九寸車輪直徑五尺七寸車轅一丈五寸車箱上
下為兩層中設屏風上安仙人一執仗左右龜鶴各一童子四
各執纓立四角上設關戾卧輪一十三各徑一尺五寸五分圍
五尺五寸五分出齒二十二齒間相去一寸八分中心輪軸隨
屏風貫下下有輪一十三中至大平輪其輪徑三尺八寸圍一
丈一尺四寸出齒一百齒間相去一寸二分五釐通上左右起
落二小平輪各有鐵墜子一皆徑一尺一寸圍三尺三寸出齒
十七齒間相去一寸九分又左右附輪各一徑一尺五寸五
分圍四尺六寸五分出齒二十四齒間相去二寸一分左右疊
輪各二下輪各徑二尺一寸圍六尺三寸出齒三十二齒間相
去二寸一分上輪各徑一尺二寸圍三尺六寸出齒三十二齒
間相去一寸一分左右車脚止各立輪一徑二尺二寸圍六尺
六寸出齒二二齒間相去六寸二分五釐左右後轅各小輪
一無齒繫竹并索在左右軸邊右轉使右轅小輪觸落左輪
若左轉使左轅小輪觸落左輪
輪行仙童交而指南車成

記里鼓車宋晉安帝義熙十三年劉裕滅後秦所獲未詳其所

由來制如指南車駕駟中有木人執槌向鼓行一里則打一槌

崔豹古今注云亦名大章車所以識道理也車上為二層皆有
木人執槌行一里下一層擊以行十里下一層擊錘尚方故事
有其作法然宋因之不易大駕齒簿次指南車後齊因宋制節

亦未詳之加華蓋子襟衣漆畫鼓機皆在內也梁因齊制改駕以牛唐復

修大駕鹵簿次指南車後宋一名大章車赤質四面畫花鳥重
臺勾闌鏤拱行一里則上層木人擊鼓十里則次層木人擊獨
一轅鳳首駕四馬駕士三十人天聖間內侍盧道隆上記里鼓

車之制其制獨轅雙輪箱上為兩重各刻木為人執提足輪各
徑六尺圍丈八尺足輪一周而地行地三百六十步為里立輪

為步三百步為里用較今法五尺為步三百六十步為里立輪
附於左足徑一尺三寸八分圍四尺一寸四分出齒十八齒

相去二寸三分半平輪一其徑四尺一寸四分圍丈二尺四
二分出齒五十四齒間相去與附立輪同立貫心軸一其徑四

旋風輪一出齒百齒間相去與旋風等次設小平輪一其徑三
丈二尺出齒百齒間相去與旋風等次設小平輪一其徑三

寸圍一尺出齒百齒間相去與小平輪同其中平輪轉
一丈出齒百齒間相去與小平輪同其中平輪轉

擊獨凡用大小輪八合二百八十五齒遞相鈎鑲周而
可而製之

入觀元年内侍省吳德仁獻記里鼓車之制其法車箱上下為
兩層上安木人二

身各手執木槌輪軸共四內左壁車脚上立輪一安車箱內徑
二尺二寸五分圍六尺七寸五分二十齒齒間相去三寸三分

五釐又平輪一徑四尺六寸五分圍一丈三尺五寸五分出齒
六十齒間相去三寸四分七大平輪一通軸貫上徑三尺八寸

圍一丈一尺出齒一百齒間相去一寸二分立軸一徑二寸二
分圍六寸六分出齒三齒間相去二寸二分外大平輪軸上有

鐵撥子二又木橫軸上關屏撥子各一其於車脚轉
一百遭通輪軸轉周木人各一俱在手亦擊鉦鼓

白鷺車隋制一名鼓吹車車上施層樓樓上有翮鷺棲焉唐因
之駕四馬大駕出在記里鼓車後宋制赤質周施花板上有朱

柱貫五輪相重輪衣以緋阜頂及緋絡帶立繡飛鷺柱杪刻木
為鷺銜鵠毛箭紅綬帶一轅駕四馬駕士十八人宣和元年禮

制局言舊鹵簿記有白鷺鷺旗皮軒三車其制非古按曲禮曰
前有水則載青旌前有塵埃則載鳴鳶前有車騎則載飛鴻前

有士師則載虎皮前有鷺獸則載貔貅萬乘一出五車必載所
以警衆也青旌鳴鳶飛鴻貔貅乃以白鷺鷺旗雜陳其間未為

合禮今欲改五車相次於中道繼之以崇德車於是為備
質曲壁中載青旌以絳帛為之畫青鳥於其上鳴鳶車赤質曲

壁中載鳴鳶旌以絳帛為之畫鳴鳶於其上飛鴻車赤質曲壁
中載飛鴻旌以絳帛為之畫飛鴻於其上虎皮車赤質曲壁中

載虎皮旌絳帛為之絳以赤畫虎皮於其上貔貅車赤質曲壁旌

王禮

文獻通考卷二百二十七

崇禎三年重刊

絳帛爲之緣以赤畫
鸞旗於上其轅皆一

鸞旗車漢制爲前驅編羽旌列繫幢傍胡廣曰以銅作鸞鳥於車後上晉宋因

之駕四馬先路所載唐備於大駕鹵簿次白鸞車後宋制赤質

曲壁一轅上載赤旗繡鸞鳥駕四馬駕士十八人宣和中禮制

局言三車非古制改五車事見白鸞車下

崇德車秦名爲辟惡車上有桃弧葦矢以禳祓不祥太僕令一

人在車前執弓箭出崔豹古今注唐制駕四馬大駕出在鸞旗車後宋

制赤質周施花板四角刻辟惡獸中載黃旗亦繡此獸太僕署

令一人在車中執旗駕四馬駕士十八人宣和初禮制局言記

曰前丞而後史傳曰桃弧棘矢以供禦王事請以巫易太僕弧

矢易辟惡獸從之

皮軒車漢前驅車以虎皮爲軒取曲禮前有士師則載虎皮之

義晉宋相因駕四馬皆大夫載白後無聞唐備之大駕鹵簿次

於辟惡車後宋制赤質曲壁上有柱貫五輪相重畫虎文駕四

馬駕士十八人宣和初禮制局言三車非古制改五車事見白鸞車

下

黃鉞車漢制乘輿建之在大駕後晉黃鉞大駕一馬大駕行次

於華蓋後御麾左右又有金鉞車金鉞車並駕三馬唐備於大

駕鹵簿天寶初改爲金鉞車宋制赤質曲壁中設金鉞錦囊綯

在左武衛隊正一人在車中執鉞駕兩馬駕士十五人

豹尾車周制象君子豹變又以尾者言謙也古者軍正建之崔

古今注漢制大駕出屬車八十一乘法駕出屬車三十六乘最後

一乘懸豹尾以前比之省中胡廣曰施於道路豹尾之內爲省中晉因之在鹵簿

末宋制徐廣按淮南子云軍正執豹皮以正其衆禮記曰前有

士師則載虎皮乘輿豹尾以其義類唐制大駕出在黃鉞車後

駕二馬右武衛隊正一人在車執之宋因之制同黃鉞車上載

朱漆竿首綴豹尾右武衛隊正一人執之駕兩馬駕士十五人
屬車一日貳車一日左車秦因大駕屬車八十一乘法駕三十
六乘漢法駕用三十一乘小駕用十二乘隋制大駕三十六法
駕十二小駕不用

唐人駕唯用十二乘宋因之其制異質兩箱舉裝前有曲闌金
銅飾上施紫通憶絡帶門簾皆繡雲鶴紫網粉銍每乘駕三牛
駕士十人元豐初詳定禮文所言周禮戒右職曰會同充革車
儀禮曰貳車畢乘禮記曰乘君之乘車不敢曠左左必式蓋古
者後車餘路必使人乘之不敢曠空所以別曠左之嫌也詩曰
命彼後車謂之載之是也自秦兼九國車服西漢因之大駕屬
車八十一乘後漢制云尚書御史所載楊雄云鳴夷國器託於
屬車張衡曰屬車之造載檢獨猶則是漢之屬車非獨載人又
以載物亦儀禮所謂畢乘之也宋朝鹵簿車十二乘虛設於法

後漢近曠左之嫌請尚書御史乘之或以載乘輿服

大車歷代之制已見前宋制大輦赤質正方油畫金塗銀葉龍
其四面行雲龍朵火珠方鑑銀絲囊網珠翠結條雲龍
金窠霞子四角龍頭銜香囊頂輪施耀葉中有銀蓮華坐龍紅
綾裏碧牙壓帖內設圓鑑銀絲香囊銀飾勾闌臺坐紅絲條網
粉銍中施黃褥置御坐扶几香爐錦結綬几衣輪衣絡帶並緋
繡壓金銀綫長竿四銀裏鐵錫龍頭魚鈎錦膊褥銀裝畫梯托
叉黃羅綠席褥帕梯杖褥朱索緋繒油輶主輦六十四人親祀
南郊謁太廟還及具鸞駕黃麾仗省方還都則乘之大中祥符
初東封舊輦太重遂命別造凡減去七百餘斤後常用焉
紹興十三年更製大安輦赤質正方油畫金塗銀龍鳳裝朱漆
大輪一金塗銀頂龍一四面施行龍一十六火珠四方鑑銀絲

囊網珠翠結條雲龍鈿窠霞子四角龍頭四真珠結穗毬一十
 二頂輪施塗金銀耀葉銀盤紅羅輪衣一綴銀鈴紅羅絡帶二
 中設御坐檀香雕木龍椅靠背水晶珠梅紅絲裙綢象牙滴
 子曲几錦褥綉畫裏外龍水屏風香爐結綬長竿四飾以金塗
 銀龍頭奉輦四百六十人為五番每番九十二人禮畢車駕還內不用金
 輅則乘之淳熙十二年新製踏道增其尺寸舊例五番四十人
羅對鳳袍紅羅勒吊紫羅生色袒帶紫綉行際文德殿發冊尚輦陳於西階下東嚮
元年帶官請大輦推不陳設
 芳亭輦黑質頂如幕屋緋羅衣裙繡絡帶皆繡雲鳳兩面朱綠
 蔥花鈹外施紅絲網金銅粉踏前後垂簾下設牙床勾闌長竿
 四銀龍頭銀飾梯行馬主輦一百二十人
 鳳輦赤質頂輪有二柱緋羅輪衣絡帶門簾皆繡雲鳳頂有金
 鳳一兩壁刻畫龜文金鳳翅前有軾設香爐香寶結帶下有勾

闌二重長竿三銀飾梯行馬主輦八十人法駕鹵簿不設
 逍遙輦以機欄為屋赤質金裝朱漆竿版各一金螭頭金累魚
 鈎各四朱漆柄托义二金絲坐褥扶版踏床褥飾以紅花羅錦
 踏床褥一襯褥十六金鍍銀裝行馬二朱漆踏床二促塵版軟
 屏風紅花羅錦金屏風護泥屏各一舊云逍遙車後改名輦
 高宗紹興七年重製詔務令樸素乾道九年以後殿門卑小道
院又尺重修殿門御輦院官舊制二千六百三十人紹興十二
年詔以一千人為額供御營二百人乾道六年詔以七百五十人下
額供御二百二十八人後減為九百人乾道六年詔以七百五十人
 平頭輦制如逍遙輦而無屋真宗造登封輦今金螭頭四金裝
 朱漆扶版竿各二雲版座各一金累魚鈎四褥飾以紅花羅錦
 踏床褥一檀香促塵版一護泥屏一舊制輦官十二人服同逍
 遙輦

紹興十六年親耕服履袍乘之隆興初詔制平輦及條衣褥郊

祀禮畢用之

小輦赤脊頂輪下施曲柄如蓋緋繡輪衣絡帶制如鳳輦而小
下有勾闌牙床繡經水中設方床緋羅衣錦褥上有小案坐床
皆繡衣踏床緋衣前後長竿二銀飾梯行馬奉輿二十四人
七寶輦隆興二年正月詔御輦院令京師舊輦官省記照進道
君皇帝七寶輦之制下有司製造更為美名以進德壽宮禮官
言七寶輦高五尺一寸廣二尺七寸深三尺六寸竿長二丈一
寸扶版二朱紅漆絲織紅百花行龍藍瀝水陸龍朱漆踏床一
紅百花團龍頂之日花大團龍褥一紅羅絹金百花團龍座一
朱漆踏床一鍍金銀火踏一純金裝釘行馬一對托又二以朱
漆之比大蓋制度內耀葉并角龍蓮盤頂龍並塗金直與德
透龍水屏風御座用香檀木龍椅靠背金焰水晶珠掛於前
編牙象滴金欲比大輦平輦用珠靠背龍頭引手

轉身捧珠龍其角龍鐸等並純金詔如其式內裙網用七寶

綴太上皇帝曰儀衛已隨時增益輿車不須別造况多事之

時國用方殷不宜虛費遂止自是上皇每至大內多乘馬間

腰輿前後長竿各二金銅螭頭緋繡鳳裙闌上施錦褥別設小

床緋繡花龍衣奉輿十六人

香蹬唐制也朱漆案緋繡花龍衣上設金塗香爐燭臺長竿二

輿士八人金塗銀火鐐香匙副之象漢鹵簿最在前晉平吳後

南粵獻馴象作大車駕之以載黃門鼓吹數十人使越人騎之

以試橋梁宋朝鹵簿以象居先設木蓮花座金蕉盤紫羅繡檐

絡腦當胸後鞞並設銅鈴杏葉紅羗牛尾拂跋塵每象南越軍

一人跨其上四人引並花脚幘頭緋繡窄衣銀帶

五牛旗依方色皆小輿上刻木為牛背插旗錯采為牛旗竿上

有小盤衣及輿衣亦並繡牛形輿士各四人

王豐

文獻通考卷一百七

七

崇禎三年重刊

相風鳥輿上載長竿杪刻木為鳥垂鷲毛筒紅綬帶下承以盤周以緋裙繡鳥形輿士四人

交龍鉦鼓輿各一皆刻木為二青龍相交下有木臺長竿一挂畫鼓一挂金鉦上皆有緋蓋亦繡交龍輿士各二人

鐘鼓樓各一本隋大駕鐘車鼓車也皆刻木為屋中置鐘鼓下施木臺長竿如鉦鼓輿輿士各二十四人

行漏隋大業行漏車也制同鐘鼓樓而大設刻漏如桶衡首垂銅鉢末有鉢象漆櫃貯水渴鳥注水入鉢中長竿四輿士六十人

十二神輿赤質四門旁刻十二辰緋繡輪衣絡帶輿士十二人自鉦鼓以下舊禮令無文皆開寶定禮所增

旂常之制自漢以來制度殘缺唐禮五輅皆左建龍旂右載闌戟論謬滋甚元豐改定郊廟禮文五輅所載悉如巾車之職又

以闌戟非古政和間禮官請玉輅以太常大旂建於左右而云闌戟厥後郊廟五輅及副車皆建太常一日並出觀者駭焉至是造玉輅悉效周禮之制玉輅後左太常繡日月星辰右龍旂繡交龍皆用青羅表裏文繡下有網鬚謂之莢頭用青飾建竿挿於輅後兩柱傍金環之四竿首飾以鍍金螭頭垂以金鈸青纓各六謂之旒繡竿以銅木部竹外鑲固以筋膠布以漆飾以青藻旗勢稍重六人各執又托之以助旗力旗皆錯米為之漆竿鑲首纛頭錦腰火燄脚白澤攝提金鸞師子天下太平君王萬歲及在步甲前後隊後馬隊三隊六軍儀仗內並以赤日月合璧連珠五星二十八宿祥雲並以青北以黑五嶽四瀆三方五神十二辰五龍五鳳龍虎君並以方色天王以赤黃二色排攔以黃紫赤三色六黃龍虎圖旗舊畫八卦政和禮局改畫為河圖九一二七二四六八五之數中興後增製華旗各以

瑞物續形其上

早蓋本後魏蓋頭之制蓋旌頭之遺象制同旗無文采去錦首

六脚 爆稍擊聲也一云象爆牛善鬪唐金吾將軍執之宋朝

制如節有袋上加碧油常置朝堂車馬鹵簿出則八枚前導

牙門旗古者天子出建大牙宋朝制亦質錯采為神人象

中道前後各一門左右道五門門二旗蓋取周旌旗門及天子

五門之制

中興後中道前後門旗各二左右道五門各四織古者張帛以

避雨今有方織大織皆赤質紫表朱裏四角銅螭首制差小紹

興九年詔後殿射殿引呈公事日景已高作衛青涼織十從舊

制也

蓋本皇帝時有雲氣為花蔭之象而作金花蓋導蓋皆赤質如

織而圓瀝水繡花龍又有曲蓋差小繡瑞草 睥睨漢乘輿所

用如花蓋而小 扇有朱團及雉尾四等朱團繡雲鳳黑漆兩

金銅飾雉尾皆方其上繡雉尾紹興十三年詔郊禮織扇並

舊制拂扇等毋以珠為飾 金節隋制也黑漆竿上施圓籃周

綴紅絲拂八層黃繡龍袋籠之王公以下皆有節制同金節難

以碧油

早壘象畢昂為天階故為前引皆赤質金銅飾朱藤結網金獸

面平方上有一螭首銜紅絲拂鼻圓如扇 幢制如節而五層

鞞以袋繡四神各隨其方色朱漆柄王公所給幢黑漆柄紫綾

袋

昔麾古有黃朱纁三色 所以謂麾也漢大駕有前黃麾宋朝之

制絳帛為之如幡錯采 成黃麾堂下繡交龍朱漆竿金龍首上

乘朱絲小蓋元豐中命 禮官定朝會儀請製大麾一注旄於竿

首其旗十有二幅其色 旒元會設仗建大黃麾於當御廂

之前麾幡二於後祗宗其制鑿命互闕之而黃麾幡仍舊
幡本幟也貌幡幡然有告止傳教信幡皆絳帛錯采為字上有
朱絲小蓋四角垂羅紵佩繫龍頭竿上錯采字下告止為雙鳳
傳教為雙白虎信幡為雙龍又有絳引幡制頗同此作五色間
暈無字兩角垂佩御刀自晉宋以來有之黑鞘金花銀飾鞞靴
紫絲條帔鎧刀制同悉以銀飾王公亦給之 班劍本漢朝
服帶劔晉易以木謂之象劔取裝飾班蘭之義鞘以黃質素紫
班文金銅紫絲條帔鎧 戟有枝兵也木為刃赤質畫雲氣上
垂交龍掌五色帶帶末綴銅鈴鈹戟無掌而有小橫木又有小
戟與鈹戟同制 稍長矛也木刃黑質畫雲氣又有細稍制同
而差小 儀鯢劔戟之類秦漢有之唐用為儀仗刻木如斧塗
以青柄以黃上綴小錦幡五色帶及又亦戟類及無刃而短黑
飾兩末又青飾兩末皆青中白畫雲氣綴朱絲拂 斃本緝鳥

毛為之令為四角小蓋每角垂珠佩劍以朱絲周綴五色帶綉
雲龍孔雀白鷺其別有三繫龍頭竿竿制如戟 憶弩漢京尹
司隸前驅持弓以射窺者今制每弩加箭二有鞞畫雲氣仗內
弓箭每弓加箭二有鞞同憶弩 刀盾刀本容及也盾旁排也
一人分持刀以木為之無鞞有環紫絲條帔鎧赤質畫異獸
又朱藤絡盾制悉
同惟線藤綠質 皆持執之 甲騎具裝甲人鐵也具裝馬鐵
也甲以布為裏黃純為表青綠畫為文紅錦綠青純為下裙
絳韋為絡金銅缺長短至膝長膺為大敵三自背連膺纏以錦
騰蛇具裝如常馬甲加珂拂於前膺及後鞞 車輻捧也形如
車輪輻今制朱漆八稜 白柯槍稍也唐蘇林所執制同稍而
鐵刃上綴朱絲拂柯舒黑漆捧也制同車輪金銅釘飾燈杖
黑漆弩柄也金銅為燈杖飾其末紫絲條繫也 七寶床一覆
以緋羅繡帕國初內臣馬上捧之謂之盤頭之緋羅繡扇二緋

羅繡曲蓋一並內臣馬上執之謂之扇篋駕頭在細仗前扇篋
在乘輿後二駕及常出並用之嘉祐初年儀閣門祗候及內臣
各二人分駕頭左右扇篋後編欄仍以皇城司親從官二十人
隨之 鳴鞭周官條狼氏執鞭趨辟之遺制也鞭鞘用紅絲而
漬以蠟行幸則前警祀畢還宮亦用之視朝宴會則用於殿庭
紹興十三年親饗 太廟命去神衛百步之內毋得鳴鞭十五
年正旦朝會 帝出東閣御大慶殿殿上合鳴鞭以殿小非在
京北乃免焉毬仗塗金銀裹以供奉官騎執之分左右前導大
禮用百人常行三十大禮舊儀御座金裹裝釘施珠坐褥是年
八月上謂輔臣曰事天以誠爲主器用陶匏貴其質也苟尚侈
麗則失精禋之意矣乃詔有司製褥毋以珠爲飾 駕馬鞍勒
有金勒水晶金塗四等開裝鞅鞅結爲座龍碾銀鏤塵紗面平
面窪面方圍寸節卷荷校具皆垂六鞞金裹銀鞅橋銜銜銜朱黃

絲條轡鞅緋黃織繡或素圓鞞鞞用金銀線織或緋皇純
仁宗至道中以黃絹代之鞭用紫竹紅黃絲鞞纓以紅黃鞞牛
尾金為鉸每日馬五足供奉鞍用玉及金塗銀鞞用純絹行
幸則十四足加真金水晶之飾紹興十五年詔自今御後殿及
駕出御馬權免入殿止例于殿門外射殿則仍舊制淳熙十四
年詔引呈射事御馬依後殿儀立于殿門外

右五輅及諸車輿輦旂嘗鹵簿多歷代所用然有其說
而不詳其制惟宋九朝及中興史志所載制製造設飾之
制頗詳然亦未必承襲歷代相因之制而微有增損者
也故其載于此至于道途于平頭輦駕頭扇篋之屬雖
歷代所无然宋三百年相承輿出入所必用也故亦具

載其制云

文獻通考卷之一百十七終

文獻通考卷之一百一十八

宋鄱陽 馬 端臨 貴與 著

明蘄陽 馮 天馭 應房 校刊

王禮考 珠輿車旗鹵簿

凡鹵簿有四曰大駕曰法駕曰鸞駕曰黃麾仗大駕郊祀籍田
薦獻玉清昭應景靈官用之迎奉聖像亦曰大駕惟不設象及六朝導駕官法駕減太

常卿司徒兵部尚書白鸞崇德車大輦五副輅進賢明遠車又
減屬車四餘並三分減一泰山下汾陰行禮用之鸞駕又減縣

令州牧御史大夫指南記里鸞旗皮軒車象輅革輅木輅耕根
車羊車黃鉞尾車屬車小車小輿餘並減半朝陵迎泰山 天

書東封西祀朝謁太清宮奏告玉清昭應宮奉迎刻玉 天書
躬謝太廟皆用之鸞駕舊用二千人大中祥符五年告太廟增

至七千人兵部黃麾仗用太常鼓吹太僕寺金玉輅殿中省大

輦其制無定然皆於小御樓車駕親征或省方還京迎禁中
天書五嶽上冊建安軍迎奉聖像六廟上冊皆用之

凡大駕總二萬六十一人六率以太僕寺主車輅殿中省主
輿輦繖扇御馬金吾主壽靈帟十六騎引駕細仗牙門六軍主
槍仗尚書兵部主六引諸隊大角五牛旗門下省主寶案司
天臺主螭漏太常主鼓吹朝服法物庫出旗器名物衣冠憶
蓋軍器庫出箠弩弓矢內弓箭庫出戎裝雜仗

程氏演蕃露曰宋景文筆記曰宣獻宋公著鹵簿記至爆
槩不能得其義予後十餘年始得之其說曰江左有灼槩
爲其首大如灼是其義也案字書酸小瓜也蒲卓反字或
爲灼同一音也予案爾雅爆牛幫牛也此獸抵觸百獸無
敢當者故金吾仗刻爆牛於槩首以碧油囊籠之荆楚歲
時記所說亦與爾雅同今金吾仗以 槩爲第一隊則是

爆槩云者刻幫牛於槩首也它說皆非也

仁宗康定元年宋庠上言車駕行幸非郊廟大禮且陳鹵簿外
其常日導從惟前有駕頭後擁繖扇而已殊無前典所載公卿
奉引之盛其侍從及百官屬下至厮役皆雜行其道中步輦之
後但以親事官百餘人執搗以殿謂之禁衛諸班勁騎頗與乘
輿相遠而士庶觀者率隨扈從之人夾道馳走喧呼不禁所過
有旗亭市樓垂簾外蔽士民憑高下瞰莫爲嚴憚邏司街使恬
不可止威令弛闕玩習爲常非所謂旌頭先驅清道後行之慎
也且自黃帝以神功盛德猶假師兵爲管衛則防微禦變古今
一體秦漢魏以降有大駕小駕至唐又分殿中諸位黃麾等仗
名數次序各有施設國朝承五姓荒殘之弊事從簡略每鳴鸞
游豫盡去戈戟旌旗之制儀衛寡薄頗同藩鎮此皆制度放失
憚于改作之咎謂宜委一二博學近臣討經前代儀注及鹵簿

令以乘與常時出入之儀比之三駕復酌取其稍增儀物具
嚴法禁上以示尊極下以防未然革去因循其在今日詔太常
禮院與兩制詳定遂合奏諸班直禁兵步騎為禁衛仍舊數復
增清道馬百佩弓矢為五重騎而執罕畢者一騎而執牙門旗
前後四騎而執緋繡鳳斃二十四雉扇十有二皆分左右天武
兵徒行者執柯舒親從兵增其數為三百殿前指揮使增為二
百並騎左右相對開二門間容二丈以擬周禮之人門几前牙
門旗後後為牙門旗前為禁衛輒入者論以法禁乘高下轍乘
簾外蔽夾道喧呼馳走者頗著于令其後寢弛
神宗熙寧以來天子銳意稽古禮文之事招延群英折衷異同
盡屏漢唐公襲之陋與先儒訛舛之說元豐有詳定禮文所大
觀有議禮局政和有禮制局元豐雖置局造輅然玉輅竟仍唐
舊大觀中內侍吳德仁上指南車記里鼓車之制天子宗祀大

禮用之始廢天聖中燕肅盧道隆所製政和修飾玉輅又增
六輅而車輅益盛其制度各異
政和大駕鹵簿象六分左右 次六引開封令開封牧大司樂
少傅御史大夫兵部尚書各用本次金吾肅稍左右早肅各六
人執各一押衙四人並裸稍八執各本衛上將軍將軍各四人
本衛大將軍二人並裸稍四夾大將軍執各一人夾法駕裸稍
減二本衛上將軍各減二人
次朱雀旗隊並金吾衛折衝都尉一人引隊裸稍二夾都尉執
一人引夾各二人伏一弩四弓矢十六稍二十左右金吾衛果
毅都尉二人押隊法駕弩減二弓矢減六稍減八宣和引隊改
天武都指揮使押隊改天武指揮使 次肅衛大將軍一員
檢校騎引旗十二人並風伯雨師雷公電母旗各一五星旗五
左右攝提旗二北斗旗一護旗十二人副竿二執法駕引旗

三豐
三

護旗人各減四宣和檢校改左右衛大將軍雷公電母旗去父
母二字次指南記鼓車各一駕馬各四駕士各三十人白鷺鸞
旗崇德皮軒車各一駕士各十八人法駕無白鷺鸞崇德宣和有
青雀青旌鳴鳶飛鴻虎皮貔貅六車在記里鼓之下崇德之前
減白鷺鸞旗皮軒三車駕士之數如前 次金吾引駕騎本衛
果毅都尉二人儀刀弩弓矢稍各八法駕儀刀弩弓矢稍各減
二宣和都尉為神勇騎指揮使一次大晟府前部鼓吹令二人
府吏二人管押指揮使一人搨鼓金鉦各十二帥兵官八人大鼓一
百二十帥兵官十人長鳴一百二十帥兵官六人鏡鼓十二帥兵官四人歌
七拱辰管簫笳各二十四大橫吹一百二十帥兵官十人節鼓二笛
前響築各二十四搨鼓金鉦各十二帥兵官八人小鼓中鳴各一百
十帥兵官八人羽葆鼓十二帥兵官四人歌工拱辰管簫笳各二十四
馬前後搨鼓金鉦各減四大鼓減四十長鳴減四十饒鼓減

四拱宸管後簫笳各減八大橫吹減四十節鼓後笛簫簫築笳
挑皮膚築各減八小鼓中鳴各減四十羽葆鼓減四最後簫笳
各減八帥兵共減十八人 次太史相風行漏等與太史令及
令史各一人並騎相風鳥輿一輿士四人交龍鉦鼓各一輿士各六人司辰
典士各一人並騎漏刻生四人鼓樓鐘樓行漏輿各一輿士各一百人太
史正一人清道二人十二神輿一輿士十人法駕行漏輿一輿士十人
十神輿一輿士多八人宣和鼓鐘樓並改為輿太史正前有捧日
副指揮使二人捧日節級十人神輿輿士增十 次持級前級
左右武衛果毅都尉二人引隊左右武衛校尉二人絳引幡一
執二人左右有金節十二執人並騎罕畢各一朱雀幢又導蓋青龍白
虎幢各一執人並騎稱長一人鈹戟三百八十人左右武衛將
軍二人檢校左右武衛校尉四人押隊法駕金節減四鈹戟減
七十二宣和引隊改驍騎都指揮使武衛校尉改驍騎軍使增

朱雀旗後之義一去龍虎旗後之義三校改用左右驍騎將軍
 次黃麾幡一執一人騎法駕前有殿中侍御史二員 次六
 軍儀仗左右神武軍左右羽林軍左右龍武軍各有統軍二員
 都頭二人羽林又有節綵二人押仗本軍旗各一排闌旗各二十合有吏
 兵力士旗各五掩尾天馬旗二羽林有赤豹黃熊旗龍武有龍虎君旗各一白椅槍
 五十哥舒棒十橙杖八法駕神武軍減排闌旗十羽林龍武軍
 各減四吏兵力士旗減一宣和統軍改軍將神武軍旗改熊虎
 排闌旗改平列哥舒棒改戟橙杖改矛戟羽林隊改節級黃熊
 旗改黃龍武旗改熊虎 次引駕旗天王旗二排仗通直官
 二人押旗十二辰旗各一法駕同 次龍輝旗天下太平旗一
 排仗大將二人夾騎五方龍旗各一金鸞金鳳旗各一獅子旗
 二君王萬歲旗一月月旗各一法駕減鸞鳳獅子旗 次御馬
 二十四控馬每疋天武二人御馬直二人為十二重法駕減入

為八重宣和御馬直改為習馭 次中道隊六將軍一員
 法駕同宣和大將軍改為左右驍衛大將軍 次日月合璧
 一昔文旗二五星連珠旗一祥雲旗二長壽幢一宣和昔文改
 慶雲祥雲改祥光 次金吾細仗青龍白虎旗各一五嶽神旗
 五方神旗五方龍旗五方鳳旗各五以上執各一法駕五方龍
 鳳旗各減二宣和改校尉為使臣五嶽神旗去神字 次八寶
 真國神寶皇帝之寶皇帝行寶皇帝信寶在左受命寶天子之
 寶天子行寶天子信寶在右為四重香案八各以二列於寶輿
 之前碧欄三十四人符寶郎行於碧欄之間法駕減碧欄八人
 宣和增引寶職掌二人香案職掌六人援衛傳喝親從一百人
 奉寶輦官每寶二十八人節級一名奉寶一十二人擡香案行
 馬執燭籠各四人持席褥油衣共三人香案寶輿各九燭籠三
 十六碧欄之數同前次方繖二大雉尾扇四夾執級各一法

上禮

禮部考卷一百一十八

五

崇禎三年重刊

駕同 次金吾四色官六人押仗二人法駕減押仗 次金甲

二人宣和改為銅甲 次太僕寺進馬四人並乘馬次引駕千牛衛

上將軍一員千牛八人中郎將二人並乘馬千牛二人並乘馬宣和引

駕改為千牛衛大將軍中郎將改為捧日都虞候次長史二人

並宣和無 次金吾引駕官四人並乘馬次導駕官乾政以上人從

防禦使以上五人監察御史次繖扇輿輦大繖二中雉尾扇四

夾腰輿一小雉尾扇四夾應奉人員一名十將或將虞候節級

二人長行十六人排列官二人中雉尾扇十二華蓋二執各香

燈一執擎小輿一應奉人逍遙平應奉人十將將輿

行二十八人平輦一應奉人法駕排列官後中雉尾扇減四宣

和去小雉尾扇四腰輿一添管押人員一人都將四小輿一應

都將九人逍遙車改為逍遙輦奉輦一平輦一奉輦人同上後

騎都將九人小輿前又有大輅一駕馬六太僕卿御次駕前東第五班開

道旗一阜纛十二引駕六十二人鈞容直三百人制駕回五方

色龍旗五門旗四十御龍四直步執門旗六十天武駕頭下一

十二人茶酒班執從物一十一人御龍仗劍六人天武把行門

八人麋旗一殿前班擊鞭一十人簇輦龍旗八日月麟鳳旗四

赤青白黑龍旗各一御龍直四十人踏路馬二夾輅大將軍二

人進輅職掌二負部押二人教馬官二負法駕同宣和無鈞容

直開道旗內增押班一人殿侍二人阜纛旗十二殿侍十引駕

人負二人長行六十人五方色吉字旗侍三人管押十人門旗

殿侍二人管押四十人义八門旗六十御龍直一十二人骨朶

直十二人御龍弓箭直弩直各十八人御龍直仗劍六人執麋

旗殿侍二人管押龍旗人員二人都知副都知密一名執骨朶

殿侍十六人內大將軍改為千牛衛大將軍步從將軍二人朝

服掌輦四人 皇帝乘玉輅駕青馬駕士一百二十八人扶轡

三曹

人餘整正副駕馬數同而色異象整以赭白革路以駟木轂以
黑駕士各四十人法駕前副轅宣和駕馬之色又異金以駟象
以赤革以赭白木以烏駕士正一百五十人副一百人管押人
員各二人 耕根車一駕青馬六駕士四十人法駕同宣和無
進賢車一駕士二十四人 明遠車一駕士四人法駕無宣
和各增駕馬四 次屬車十二乘每乘駕牛三駕士十人法駕
減四乘宣和增衙官二人管押節級一人次門下中書秘書殿
中四省局官員各二員法駕同 次黃鉞車豹尾車各一各駕
赤馬二駕士十五人法駕除進賢明遠車外並同宣和有黃鉞
天武副都頭及神勇副都頭各一 次掩後隊左右威衛折衝
都尉二人領隊大戟刀盾弓矢稍各五十法駕各減十六宣和
押隊改用宣武都指揮使二人次金武隊金吾衛折衝都尉
名襍稍二仙童旗一玄武旗一騰蛇神龜旗各一稍二十五

矢二十弩五法駕稍減六弓矢減五弩減一

改爲玄武隊

改真武旌爲玄武又去仙童龜蛇旗改都尉爲

都指揮使

政和大駕外仗 清游隊次第六引外仗白澤旗二左右金吾
衛折衝都尉二人弩八弓矢三十二稍四十法駕次第三引外
弩減二弓矢減八稍減十宣和改都尉爲捧日都指揮使左右
金吾各十六騎帥兵官二人弩八弓矢稍各十二法駕金吾騎
及弓矢稍各減四宣和改金吾爲天武都頭 次伏飛隊左右
金吾衛果毅都尉二人分領並虞侯伏飛四十八人並鐵甲伏
飛二十四人並甲 法駕前減十八人後減八人宣和改金吾衛
爲拱聖都指揮使改都尉爲都指揮使 次前隊及仗左右領
軍衛將軍二人檢校並襍稍四及又分五隊第一一百六十人
第二八十人第三一百人第四第五一各八十人逐隊有帥兵
官左右領軍衛左右威衛左右武衛左右驍衛左右衛各四人

法駕及義第一隊減六十第二第三各減三十第四第五各減
二十宣和改檢校爲左右衛將軍領軍衛爲天武都頭威衛爲
神勇都頭武衛爲宣武都頭驍衛爲虎翼都頭及第一隊減六
十增第二隊至第五隊爲一百 次後隊仗及義分五隊第
一第二八十人第三一百人第四八十人第五一百六十人帥
兵官左右衛左右驍衛左右武衛左右威衛左右領軍衛凡前
後隊仗前接中道北斗旗後盡鹵簿後隊法駕及義第一第
一隊各減二十四第三第四各減三十第五減六十宣和及義
各一百天武神勇宣武虎翼廣勇都頭 次前部馬隊凡十二
皆以都尉二人分頭第一前左右金吾衛折衝領角亢牛宿旗
四弩十弓矢二十稍四十第二氏房女虛宿旗四第三心危宿
旗第四尾室宿旗各二以上四隊各以左右領軍衛果毅領第
五箕壁宿旗第六奎井宿旗各二各以左右威衛折衝領第

雙鬼宿旗第八胃柳宿旗第九昴星宿旗各二各以左右武衛
果毅領第十畢張宿旗第十一觜翼宿旗第十二參軫宿旗各
二各以左右驍衛折衝領弩弓矢稍人數同第一隊法駕分二
十八宿旗爲十隊逐隊弩減四弓矢減六稍減二十宣和捧日
拱聖神勇驍衛宣武四都指揮使分領上下隊以虎翼廣勇都
指揮使分領下二隊次步甲前隊凡十二左右領軍衛將軍一
人檢校並攝稍四逐隊皆有都尉二人分領第一第二第三各
以左右領軍衛第五以左右領軍衛第六以左右威衛第七以
左右武衛第九以左右驍衛第十一左衛並折衝第二第四各
以左右領軍衛第六以左右威衛第八以左右武衛第十以左
右驍衛第十二以左右衛並果毅內有鸚鵡玉馬三角獸黃鹿
飛麟馱駃騠象玉兔辟邪等旗各二以序居都尉之後逐
隊有弓矢刀盾相間各六十八人弓安之後法駕止十隊每隊弓

矢各減二十宣和檢校改照左右衛將軍又去祿稍分領並改
為都指揮使第一第二並抹日第三第四並天武第五第六並
拱聖第七第八並袖勇第九驍騎第十宣武第十一虎翼第十
二廣勇 次前部黃鉞麾使絳引幡二十下分六部第一左右
威衛第二左右領軍衛第三左右威衛第四左右武衛第五左
右驍衛第六左右衛諸部各有殿中侍御史兩員本衛大將軍
二人檢校本衛折衝都尉二人分領又各有帥兵官二十人龍
頭竿六重重各二十揭鼓三重重各二儀鎧五色幡小戟稍各
一重重各二十弓矢二重重各二十朱綠滕絡盾并刀二重重
各二十法駕止五部絳引幡帥兵官龍頭竿幡戟弓矢盾弓
並減六宣和六部驍衛武衛屯衛領軍衛監門衛千牛衛各左
右上將軍天武神勇宣武虎翼廣勇皆都指揮都頭逐部上將
各頭各一人次青龍白虎旗各一左右衛果毅都尉二人分押

旗及七十騎弩八矢二十二稍四十法駕減後騎三十弩減二
弓矢減八稍減二十宣和改都尉為翼都指揮使次班劍儀刀
隊並騎左右衛將軍二人分領郎將二十四人左右親衛勳衛
各四人每衛班劍二百二十人諸翊衛左右衛六人領儀刀四
百八人左右驍衛二人領儀刀一百三十六人左右武衛左右
威衛左右領軍衛左右金吾衛法駕親衛班劍減八十四人
翊衛儀刀減一百三十二人增左右驍衛四人劍儀刀九十二
人宣和分領改左右武衛將軍及捧日天武指揮四人拱聖六
人神勇驍騎驍衛宣武虎翼指揮使各二人 次親勳散手驍
衛翊衛隊驍左右衛拱拱奉中郎將四人分領親勳翊衛四十
八人左右衛郎將二人分領散手翊衛六十人左右驍衛郎將
二人分領驍衛翊衛五十六人法駕親勳減十六人散手驍衛
各減二十人宣和改為中衛翊衛親衛隊中衛郎四人分領衛

兵四十八人翊衛郎二人分領衛兵六十人親衛郎二人分領
衛兵五十六人次左右驍衛羽位三隊並各有二人分領第一
本衛大將軍第二本衛將軍第三本衛郎將花鳳飛黃吉利旗
各二分爲三隊逐隊弩十弓矢三十稍四十法駕弩減四弓矢
稍各減半宣和分領第一第二隊左右驍衛大將軍第三廣勇
指揮使改花鳳旗爲雙蓮旗 次夾轂隊凡六逐隊都尉二人
檢校第一第四左右折衝第二第三第五第六並左右衛果毅
逐隊刀盾各六十人內第一第四有寶符旗二法駕各減刀盾
二十宣和檢校改爲捧日天武拱聖三指揮使次捧日隊逐隊
引一人押二人長行侍殿二十八人旗頭三人槍手五人弓箭
手二十人左右廂天武約欄各一百五十五人法駕同 次後
部黃麾仗分六部左右衛左右驍衛左右武衛左右威衛左右
領軍衛左右武衛部內殿中侍御史大夫將軍都尉帥兵官

引幡龍頭竿等並同前郎法駕減第六部絳引幡減六宣和六
部改第一爲左右驍衛大將軍自二至六改爲天武神勇宣武
虎翼廣勇五指揮 次步甲後隊凡十二皆有都尉二人分領
第一以左右衛第三以左右驍衛第五以左右武衛第七以左
右威衛第九第十一各以左右領軍衛以上並果毅第二以左
右衛第四以左右驍衛第六以左右武衛第八以左右威衛第
十第十二各以左右領軍衛以上並折衝內有鸞鶴仙鹿金鸚
鵡瑞麥孔雀野馬鸞牛甘露網子祥光翔鶴等旗各二序居都
尉之後逐隊有弓矢刀盾相間各六十人居旗之後止十隊宣
和自第七隊以下分領改用都華揮使七八並神勇九驍騎十
宣武十一虎翼十二廣勇旗改具半七天正堯瑞八日有戴
承十翔鶴十一紅光十二文石次後部馬隊凡十二皆以都尉
二人分領第一第二各以左右衛第五第六第七各以左右領

軍衛並折衝第三第四各以左右衛第八第九各以左右威衛並果毅內有角端赤熊兕天下太平馴犀鷓鴣騶牙蒼烏白狼龍馬金牛等旗各以序居都尉之後每隊弩十弓矢二十稍四十法駕止二十隊弩減四方矢減六稍減十二宣和改都尉為指揮使一二並以捧日三四並以天武五六並以拱聖七八並以神勇九以驍騎十以宣武十一以虎翼十二以濟勇內六有芝禾秀旗七有萬年連理木旗以上鹵簿凡門有六中道之門二第一門居日月合璧等旗之後法駕居龍墀旗之後第二門居掩後隊之後法駕同各有金吾牙門旗四監門長尉六人左右道之門四第一居步甲前隊第六隊之後第二居第十二隊之後第三居夾轂隊之後第四居步甲後隊第六隊之後法駕同各有監門校尉四人宣和改校尉為使臣 改小駕減大駕六引及象木輦輅五副輅小輿小輦又減指南正星

白鷺鷩旗崇德皮軒耕根進賢明遠黃鉞豹尾屬車等十一車餘並減大駕之半

宣和初蔡攸等改修鹵簿圖凡人物器服蓋從古制飾以丹采三十有三卷今列政和所上而附以宣和公革之詳定官蔡攸等又言六引開封令乘輅車開封牧大司樂司徒御史大夫兵部尚書乘革車次之開封牧建綉皂旗太常卿綉鳳旗司徒建繡瑞馬旗御史大夫繡以獬兵部尚書繡以虎皆副之以闌戟其先後之序所乘之車所建之旗揆古則不合核今則有疾且大駕之出自漢光武時始有三引先河南尹次執金吾次洛陽令先尊後卑也後魏亦三引先平城今次司隸校尉次丞相先卑後尊也唐兼用六引五代減為三後周復增為六皇朝因之開封令居前然以前為尊則司樂不當次則兵部尚書不當繼御史大夫此先後之序

卷之七 鹵簿 七

未正也輶車非輿今宜駕革車非公卿宜用是所乘之車未稱也鳳馬之稱無所經見闕戟之設尤為訛謬是所建之旗未宜也司徒三公論道之官車徒非其所任戶部主之可也奉常掌禮司樂與樂皆專於一專禮樂之容非其所兼禮部總之宜也請改司徒用戶部尚書改大司禮用禮部尚書佐儀制視御史大夫位亞三少秩從三品又尊於六尚書其行宜以兵部次今牧禮部戶部又次之終以御史大夫則先後之序正矣

程氏演繁露曰宣和鹵簿圖有誕馬其制用色帛周裹一方羶蓋覆馬脊更不施鞍此其為制必有古傳非意朔矣然名以為誕則其義莫究也蔡攸輩雖加辨釋終不協當案通典宋江夏王義恭為孝武所忌憂懼故奏革諸侯國制但馬不得過二其字則書為但不書為誕也但者徒也徒馬者有馬

無鞍如人袒裼之也迹其義類則古謂徒歌曰謠是其比也其所謂徒者但有歌聲而無鍾鼓以將也然則謂之但馬蓋散馬備用而不施鞍轡者也通典三十一又王瓊每見道俗乞丐無已道逢太保廣平王懷遠自言馬瘦懷即以誕馬并乘具與之案此書但為誕誤也所與者但馬而無鞍勒故以乘具與之其理相貫也又案酉陽雜俎一卷北齊迎南使使主副各乘車但馬在車後鐵甲百餘人其所書曰但馬而不曰誕馬在車後而名但知無乘具以備闕也

按宋史所載鹵簿凡三至道政和紹興皆有之至道則國初草創之規而又參以前代相承之制紹興偏安杭都未遑禮文蒐輯舊典多已失墜其可見者比承平時不能以半獨政和所定則自元豐以來置立詳定禮文所議禮局考訂精審其儀不舛而其文最詳故具載之

高宗中興後唯設大駕法駕及黃麾仗大駕鹵簿郊祀用之法

駕明堂用之黃麾大仗三千三百五十大朝會用之視政和舊儀減三之

一黃麾半仗二千四百五十人正旦朝會上尊號冊寶親饗用

之親饗大廟兵部設黃麾仗白和寧門至大廟橋星門外鼓吹二百三十六人又黃麾半仗一千四

百九十九人冊皇后皇太子用之黃麾角仗一千五十六人冬

至朝賀紫宸殿望參金國使賀正旦生辰受玉寶皇帝御正殿

皇太子稱謝起居用之黃麾細仗五百人迎奉冊寶玉牒國史

聖政會要日曆御集寶訓用之細仗一百人進呈聖德事迹經

武要略及獨進玉牒用之

凡郊祀鹵簿用六千四百九十六人騎立大旗十一并執儀仗

官兵三千三百五十六人馬一千九十八匹攝殿中侍御史請

衛將軍等五十一人御輦院繖扇輿輦二百三十八人控

天武等四十四人太常寺鼓吹樂工五百八十八人左

司隼欄等三十五人總轄檢察儀仗兵部郎中各一人職掌十

二人輅下駕士等二百六十二人車輅院般法物十人諸班直

等一千八百四十六人馬執龍旗五十四人步執龍旗三十三人

押馬隊三百人天武二百人翰林司兵士二人淳熙十二年八月

明堂鹵簿用四千一百四十八人卓立大旗十一步執儀仗官

兵二千二百五十八人攝殿中侍御史諸衛將軍及繖扇輿輦

等並同郊祀之數佳道遙輦諸班直六百六人馬執龍旗五十

大駕鹵簿儀仗及六引用鼓吹八百八十四人內鼓吹今承

史各四人指禱二人大鼓一百一十人歌色四十八人金鉦

人鏡鼓十七人拱宸宮三十六人羽葆鼓十二人盛樂二十九

人小橫吹六人簫十八人七人節鼓一人此紹興

之法法駕三分減一鼓吹用五百八十八人典史指揮使

兵官歌蕭籥等加節吹宸管大小橫吹節鼓四百三十八人金
鉦之制也
鼓吹節鼓四百三十八人此乃紹興十三
年之制也

嚴更警場舊制嚴鼓一百二十四金鉦二十四鳴角一百二十
紹興十三年以地夾移於營門外止用鼓角各六十金鉦二
十六引服飾祿稍左右金吾將軍金銅甲冑披膊解結錐左右
金吾街仗司花脚幙頭碧羅襖紫綠羅袍金銅帶儀刀烏皮履
執儀仗者幙頭武弁平巾幘錦帽鸞衫抹額額騰蛇銅革帶紫
緋羅繡袍紫紬寬衫緋細袍青羅黃紬銀褐緋阜紬寶相花衫
駕前殿前指揮使細甲方勝練鵲額衫綠羅甲弓箭銀劍蒜瓣
朵紅紫羅帽帶殿前左右班扮青緋紫三色大搭額羅衫長入
祇候五十二人合色頭鬚鍍金帽環青紅二色茶酒班殿侍紫
羅印阜斜搭衫茶酒班十人內紅拂扇二人御龍直執從物八
十三人珠巾方勝鵲衫行門二十四人金銀甲方勝鵲衫金束

帶珠瑁銀骨朶內押行門纏枝袍行門花袍御龍直二百五
人員黃師子額衫長行方勝鵲衫內殿直已下二百五十人負
亦如之長行白師子額衫殿前指揮使編排禁衛紫羅早花衫
駕頭扇簷下各天武三十一人白師子衫東西班樂三十六人
紫帽帶招箭班三十六人幙頭束帶親從圍子行宮殿門中道
左右壁帽鍍金束帶其衫皆以白師子額餘並方勝練鵲送郡
刺史衫以羅雲鴈都指揮使以御仙花都虞侯以簇四金鷄御
前忠佐以宜男方勝正副使以黃師子正副都頭以方勝練鵲
控馬親從以青蓮執燭籠親從二百人以寶照餘從駕並以白
師子執燭二十二衫亦如之鍍金帶軍頭引見司人負四人
帽子方勝練鵲衫等子八十三人帽子團花寶照緋額羅衫鍍
金帶左右騏驎院御馬六特勒雕拳毛騏驎佛日赤鬃黃青驪滴露紫控馬執七寶百
節鞭杙子御馬五十人額衫皂紗帽金鍍銀師帶禁衛班直等

王禮
文獻通考卷一百八
十五 南曆八年重刊

緋綠羅紅盤雕背子紹興三年二月造緋二千領綠一千領以緋代羅十三年又以緋代綠乾道四年五月文思院製法駕人衣服慶元二年皇后受冊寶排設道遙平輦人負各一人輦官二十七人負帽子宜男緋羅衫鍍金銀拓枝帶輦官幙頭白師紹興十二年皇太后回鸞上將躬迎于郊命有司製常行儀仗常行儀衛酌取中制以正萬乘尊嚴先足石延慶請設禮官參考康定中工部尚書莫將等請先造黃麾仗二千二百六十五人十三年二月詔郊祀設大駕鹵簿仗內六引今禮部兵部太常等討論名數兵部侍郎程瑀等言國初大駕仗儀總一萬二千二百二十二人今已有黃麾半仗二千四百八十二人玉輅腰輿小輿大輦平輦逍遙輦下一千九人共三千四百九十二人法物儀仗外酒闕金象革木四路芳亭鳳輦屬車寶輿等一千二百七十三人天武捧日奉宸隊等六千四百五十七人共七千七百三十人法物儀仗請下有司製造乃命兵部郎官錢時敏等參訂規式凡舊用文綉者以緋代之前後部及六引鼓吹

八百八十四人舊制並騎導以道途狹隘止令步從其六引前

大象止用一頭舊制郊祀詣景靈宮亦乘玉輅時以備巷狹隘慮毀民居詔權宜乘輦若宗祀明堂饗廟禮畢

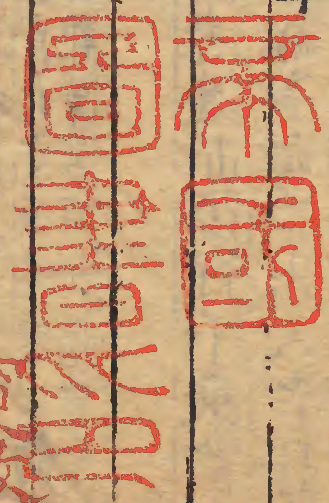
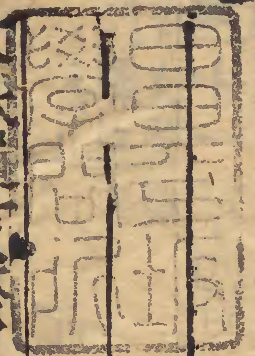
則乘玉輅至文德殿

三十一年四月臣僚言天子之出清道而後行千乘萬騎稱警言蹕旄頭前驅豹尾後殿其往來馳道與闈出入者皆有厲禁自六飛南渡務為簡便唯四五饗獻乘輿躬行前為駕頭後止曲盖而瓜牙拱扈之一或步或趨錯出難立無復行列至有酌獻未畢已捨而歸士民觀者駢肩接袂雜還虎士之中而不聞有誰何之者望詔有司講求其當凡車駕行幸從駕禁旅以若干人為一列相去各若干步其乘馬前導者皆預上其數命有司繪為圖先一日以聞別具副本報御史臺有不如今及不在圖中而輒冒至者許有司舉之蔽而不言今御史臺覺察詔可孝宗隆興二年將行郊祀詔遵藝祖典故省約儀衛除玉輅道

選正輦外八寶下人數及車輦儀仗皆令減損視紹興二十八
年之數權減其享用六十八百八十九人鼓吹警場舊用一千
一百五十九人亦三分減一

乾道四年中書門下奏車駕詣德壽宮用殿前司六百二十九
人皇城在內巡檢司三百九十一人崇政殿四百四十九人凡
一千四百六十九人四孟詣景靈宮用殿前司八百七十五人
皇城在內巡檢司五百二十八人崇政殿五百二十一人凡一
千九百二十四人以左藏南庫絹五千匹下文思院製其衣服
六年郊祀詔復設五輅及大安輦

文獻通考卷之一百一十八



寬政戊午

