

二程全書

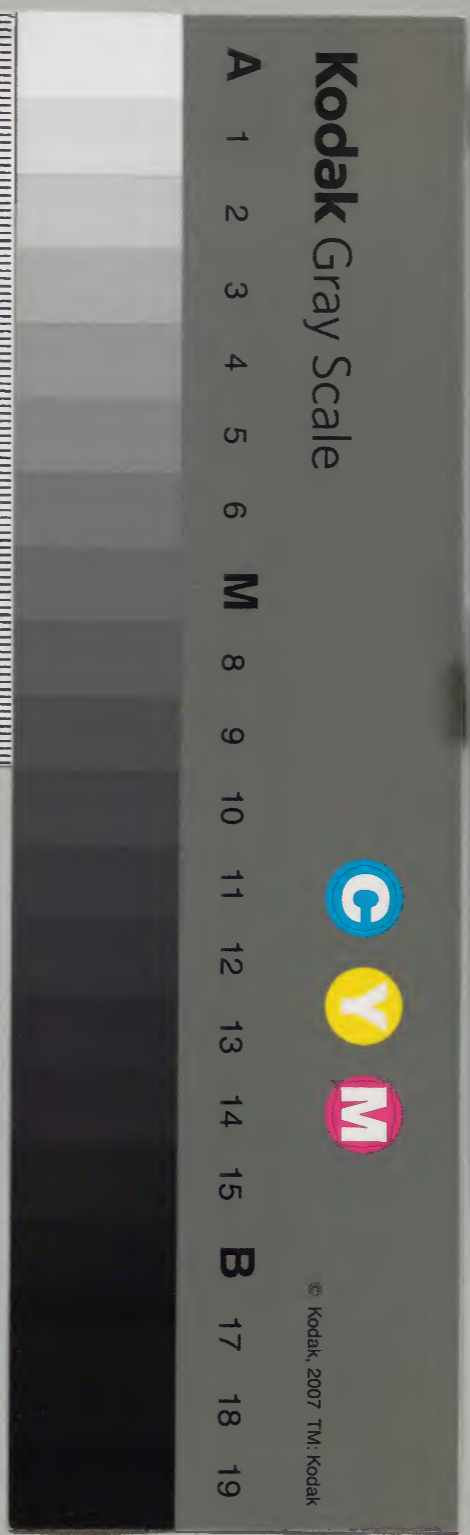
二十一之三

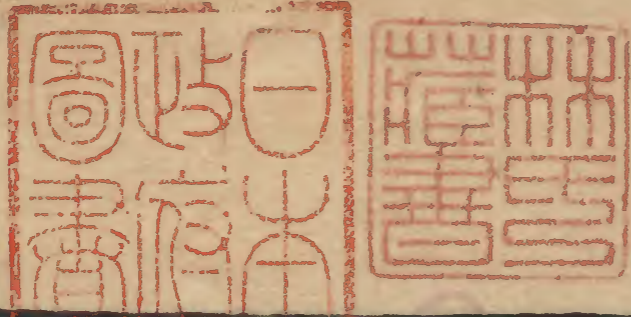
七

| | | | | | |
|-----|--|------|---|---|---|
| 漢書門 | | 二五〇六 | 函 | 架 | 冊 |
| | | 一五三 | 函 | 架 | 冊 |
| | | 二四 | 冊 | | |

| | | | | | | |
|------|--|----|------|---|---|---|
| 內閣文庫 | | 漢書 | 二五〇六 | 函 | 架 | 冊 |
| | | 九 | 冊 | | | |

| | | | | |
|------|--|----|-----|------|
| 內閣文庫 | | 番號 | 漢 | 2506 |
| | | 冊數 | 24 | (7) |
| | | 函號 | 298 | 145 |





二程全書卷之二十

遺書伊川先生語五

明後學嘉興徐必達校正

楊遵道錄

問格物是外物是性分中物曰不拘凡眼前無非是
 物物皆有理如火之所以熱水之所以寒至於君
 臣父子間皆是理又問只窮一物見此一物還便
 見得諸理否曰須是徧求雖顏子亦只能聞一知
 十若到後來達理了雖億萬亦可通又問如荆公
 窮物一部字解多是推五行生成如今窮理亦只
 如此著工夫如何曰荆公舊年說話煞得後來却

二程全書卷之二十 遺書伊川先生語五



自以為不是晚年盡支離了

問古之學者為己不知初設心時是要為己是要為己
入曰須先為己方能及人初學只是為己鄭宏中
云學者先須要仁仁所以愛人正是顛倒說却

新民以明德新民

問日新有進意抑只是無弊意曰有進意學者求有
益須是日新

問有所忿懣恐懼憂患心不得其正是要無此數者
心乃正乎曰非是謂無只是不以此動一本其心
學者未到不動處須是執持其志

師出以律否臧凶律有二義有出師不以義者有行
師而無號令節制者皆失律也師出當以律不然
雖臧亦凶今人用師惟務勝而已

弟子與尸貞凶師師以長子今以弟子衆主之亦是
失律故雖貞亦凶也

獷豕之牙豕牙最能嚙害人只制其牙如何制得今
人為惡却只就他惡禁之便無由禁止此見聖人
機會處

喪羊于易羊羣行而觸物大壯象陽並進六五以陰
居位惟和易然後可以喪羊易非難易之易乃和

易樂易之易

易有百餘家難爲徧觀如素未讀不曉文義且須看
王弼胡先生荆公三家理會得文義且要熟讀然
後却有用心處

讀易須先識卦體如乾有元亨利貞四德缺却一箇
便不是乾須要認得

反復道也言終日乾乾往來皆由於道也三位在二
體之中可進而上可退而下故言反復知至至之
如今學者且先知有至處便從此至之是可與幾
也非知幾者安能先識至處知終終之知學之終

處而終之然後可與守義王荆公云九三知九五
之位可至而至之大煞害事使人臣常懷此心大
亂之道亦自不識湯武知至至之只是至其道也
荆公言用九只在上九一爻非也六爻皆用九故曰
見羣龍无首吉用九便是行健處天德不可爲首
言乾以至剛健又安可更爲物先爲物先則有禍
所謂不敢爲天下先乾順時而動不過處便是不
爲首六爻皆同

問胡先生解九四作太子恐不是卦義先生云亦不
妨只看如何用當儲貳則做儲貳使九四近君便

作儲貳亦不害但不要拘一若執一事則三百八
十四爻只作得三百八十四件事便休也

看易且要知時凡六爻人人有用聖人自有聖人用
賢人自有賢人用衆人自有衆人用學者自有學
者用君有君用臣有臣用無所不通因問坤卦是
臣之事人君有用處否先生曰是何無用如厚德
載物人君安可不用

陰爲小人利爲不善不可一槩論夫陰助陽以成物
者君子也其害陽者小人也夫利和義者善也其
害義者不善也

利貞者性情也言利貞便是乾之性情因問利與以
利爲本之利同否先生曰凡字只有一箇用有不
同只看如何用凡順理無害處便是利君子未嘗
不欲利然孟子言何必曰利者蓋只以利爲心則
有害如上下交征利而國危便是有害未有仁而
遺其親未有義而後其君不遺其親不後其君便
是利仁義未嘗不利

謝師直爲長安漕明道爲鄆縣簿論易及春秋明道
云運使春秋猶有所長易則全理會不得師直一
日說與先生先生答曰據某所見二公皆深知易

者師直曰何故先生曰以運使能屈節問一主簿
以一主簿敢言運使不知易非深知易道者不能
雲行雨施是乾之亨處

乾六爻如欲見聖人曾履處當以舜可見在側陋便
是潛陶漁時便是見升聞時便是乾乾納于大麓
時便是躍

介甫以武王觀兵爲九四大無義理兼觀兵之說亦
自無此事如今日天命絕則今日便是獨夫豈容
更留之二三年今日天命未絕便是君也爲人臣子
豈可以兵脅其君安有此義又紂鷲狠若此太史

公謂有七十萬衆未知是否然書亦自云紂之衆
若林三年之中豈肯容武王如此便休得也只是
大誓一篇前序云十有一年後面正經便說惟十
有二年先儒誤妄遂轉爲觀兵之說先王無觀兵
之事不是前序一字錯却便是後面正經三字錯
却

先儒以六爲老陰八爲少陰固不是介甫以爲進君
子而退小人則是聖人旋安排義理也此且定陰
陽之數豈便說得義理九六只是取純陰純陽惟
六爲純陰只取河圖數見之過六則一陽生至八

便不是純陰
或以小畜為臣畜君以大畜為君畜臣先生云不必
如此大畜只是所畜者大小畜只是所畜者小不
必指定一件事便是君畜臣臣畜君皆是這箇道
理隨大小用

陳瑩中答吳國華書天在山中說云便是芥子納須
彌之義先生謂正南北說却須彌無體芥子無量
問瑩中嘗愛文中子或問學易子曰終日乾乾可也
此語最盡文王所以聖亦只是箇不巳先生曰凡
說經義如只管節節推上去可知是盡夫終日乾

乾未盡得易據此一句只做得九三使若謂乾乾
是不巳不巳又是道漸漸推去則自然是盡只是
理不如此

子在川上曰逝者如斯夫言道之體一作如此這裏

須是自見得張繹曰此便是無窮先生曰固是道
無窮然怎生一箇無窮便了得他一作便道

問括囊事還做得在位使否先生曰六四位正在上
然坤之六四却是重陰故云賢人隱便做不得在
位又問恐後人緣此謂有朝隱者先生曰安有此
理向林希嘗有此說謂楊雄為祿隱楊雄後人只

爲見他著書便須要做他是怎生做得是因問如
劇秦文莫不當作先生云或云非是美之乃譏之
也然王莽將來族誅之亦未足道又何足譏譏之
濟得甚事或云且以免死然已自不知明哲煌煌
之義何足以保身作太玄本要明易却尤晦知易
其實無益真屋下架屋牀上疊牀他只是於易中
得一數爲之於曆法雖有合只是無益今更於易
中推出來做一百般太玄亦得要尤難明亦得只
是不濟事

大明終始人能大明乾之終始便知六位時成却時

乘六龍以當天事

先迷後得是一句主利是一句蓋坤道惟是主利文
言後得主而有常處脫却一利字

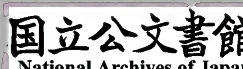
介甫解直方大云因物之性而生之直也成物之形
而不可易方也人見似好只是不識理如此是物
先有箇性坤因而生之是甚義理全不識也

至大至剛以直此二者不可闕一闕一便不是浩然
之氣如坤所謂直方大是也但坤卦不可言剛言
剛則害坤體然孔子於文言又曰坤至柔而動也
剛左節剛也因問見李籲錄明道語中却與先生

說別解至剛處云剛則不屈則是於至剛已帶却
直意又曰以直道順理而養之則是以直字連下
句在學者著工夫處說却先生曰先凡無此言便
不講論到此舊嘗令學者不要如此編錄纔聽得
轉動便別舊曾看只有李顛一本無錯編者他人
多只依說時不敢改動或脫忘一二兩字便大別李
顛却得其意不拘言語徃徃錄得都是不知尚有
此語只剛則不屈亦未穩當
孔子教人各因其材有以政事入者有以言語入者
有以德行入者

性出於天才出於氣氣清則才清氣濁則才濁譬猶
采焉曲直者性也可以為棟梁可以為榱桷者才
也才則有善與不善性則無不善惟上智與下愚
不移非謂不可移也而有不移之理所以不移者
只有兩般為自暴自棄不肯學也使其肯學不自
暴自棄安不可移哉

楊雄韓愈說性正說著才也
韓退之說叔向之母聞楊食我之生知其必滅宗此
無足恠其始便稟得惡氣便有滅宗之理所以聞
其聲而知之也使其能學以勝其氣復其性可無



此患

性相近也此言所稟之性不是言性之本孟子所言
便正言性之本

問先生云性無不善才有善不善楊雄韓愈皆說著
亦然觀孟子意却似才亦無有不善及言所以不
善處只是云舍則失之不肯言初稟時有不善之
才如云非天之降才爾殊是不善不在才但以遇
凶歲陷溺之耳又觀牛山之木人見其濯濯也以
為未嘗有才焉此豈山之性是山之性未嘗無才
只為斧斤牛羊害之耳又云人見其禽獸也以爲

未嘗有才焉是豈人之情也哉所以無才者只為
日畫之所為又桔亡之耳又云乃若其情則可以
為善矣乃所謂善若夫為不善非才之罪也則是
以精觀之而才未嘗不善觀此數處切疑才是一
箇為善之資譬如作一器械須是有器械材料方
可為也如云惻隱之心仁也云故曰求則得之舍
則失之或相倍蓰而無算者不能盡其才也則四
端者便是為善之才所以不善者以不能盡此四
端之才也觀孟子意似善性情才三者皆無不善
亦不肯於所稟處說不善今謂才有善不善何也

或云善之地便是性欲爲善便是情能爲善便是才如何先生云上智下愚便是才以堯爲君而有象以瞽叟爲父而有舜亦是才然孟子只云非才之罪者蓋公都子正問性善孟子且答他正意不暇一一辨之又恐失其本意如萬章問象殺舜事夫堯已妻之二女送爲賓主當是時已自近君豈復有完廩浚井之事象欲使二嫂治棧當是時堯在上象還自度得道殺却舜後取其二女堯便了得否必無此事然孟子未暇與辨且答這下意生而知之學而知之亦是才問生而知之要學否先生

生曰生而知固不待學然聖人必須學

先生每與司馬君實說話不曾放過如范堯夫十件事只爭得三四件便已先生曰君實只爲能受盡言儘人忤逆終不怒便是好處

君實嘗問先生云欲除一人給事中誰可爲者願爲光說一人先生曰相公何爲若此言也如當初泛論人才却可今既如此其雖有其人何可言君實曰出於公口只入於光耳又何害先生終不言云一本

生曰某斷不說

先進後進如今人說前輩後輩先進於禮樂謂舊時

前輩之人於禮樂在今觀之以為朴野後進於禮樂謂今晚進之人於禮樂在今觀之以為君子君子者文質彬彬之名蓋周末文盛故以前人為野而自以當時為君子不知其過於文也故孔子曰則吾從先進

孔子弟子善問直窮到底如問鄉人皆好之如何曰未可也便又問鄉人皆惡之何如又說足食足兵民信之矣便問必不得已而去於斯三者何先纔說去兵便問不得已而去於斯二者何先自非聖人不能答便云去食自古皆有死民無信不立不

是孔子弟子不能如此問不是聖人不能如此答禮記儒行經解全不是因舉呂與叔解亦云儒行諺大之語非孔子之言然亦不害義理先生曰敦崇義理恰恨易便只潔淨精微了却詩便只溫柔敦厚了却皆不是也

祭法如夏后氏郊鯀一片皆未可據問聖人有為貧而仕者否曰孔子為乘田委吏是也又問或云乘田委吏非為貧為之兆也先生曰乘田委吏却不是為兆為魯可寇便是為兆下本此六字云有人云先生除國先生因言近敘有人以子監之命不受是固也

此相勉其荅云待飢餓不能出門戶時當別相度荀楊性已不識更說甚道

鄧文孚問孟子還可為聖人否曰未敢便道他是聖人然學已到至處又問孟子書中有不是處否曰只是門人錄時錯一兩字如說大人則藐之夫君子無不敬如有心王藐他人便不是也更說夷惠處云皆古聖人須錯字若以夷惠為聖之清聖之和則可便以為聖人則不可看孟子意必不以夷惠為聖人如伊尹又別初在畎畝湯使人問之曰我何以湯之幣聘為哉是不肯仕也及湯盡禮然

後翻然而從之亦是聖之時如五就湯五就桀自是後來事蓋已出了則當以湯之心為心所以五就桀不得不如此

荆公嘗與明道論事不合因謂明道曰公之學如上壁言難行也明道曰參政之學如捉風及後來逐不附已者獨不怨明道且曰此人雖未知道亦忠信人也

張戢嘗於政事堂與介甫爭辦事因舉經語引證介甫乃曰安石却不會讀書賢却會讀書戢不能荅先生因云却不會讀書只這箇便是不會讀書

佛家有印證之說極好笑豈有我曉得這箇道理後
因他人道是了方是他人道不是便不是又五祖
令六祖三更時來傳法如期去便傳得安有此理
謝良佐與張釋說其到山林中靜處便有喜意覺著
此不是先生曰人每至神廟佛殿處便敬何也只
是每常不敬見彼乃敬若還常敬則到佛殿廟宇
亦只如此不知在閑處時此物安在直到靜處乃
覺釋言伊云只有這些子已覺先生曰這回比舊
時煞長進這些子已覺固是若謂只有這些子却
未敢信胡本注云朱子推親見謝先生云
某未嘗如此說恐傳錄之誤也

屢空兼兩意惟其能虛中所以能屢空貨殖便生計
較纔計較便是不受命不受命者不能順受正命
也呂與叔解作如貨殖先生云傳記中言子貢貨
殖處亦多此子貢始時事
萬物皆有良能如每常禽鳥中做得窠子極有巧妙
處是他良能不待學也人初生只有喫乳一事不
是學其他皆是學人只爲智多害之也
人心私欲也道心正心也危言不安微言精微惟其
如此所以要精一惟精惟一者專要精一之也精
之一之始能允執厥中中是極至處或云介甫說

二程合書卷之二十一 貴書

以守以中行只爲要事事分作兩處
詩小序便是當時國史作如當時不作雖孔子亦不
能知况乎夏乎如大序則非聖人不能作
用之鄉人焉用之邦國焉如一南之詩及大雅小雅
是當時通上下皆用底詩蓋是修身治家底事
關雎樂得淑女以配君子淑女卽后妃也故言配符
菜以與后妃之柔順左右流之左右者隨水之流
左右采之者順水而采之左右芼之者順水而芼
之皆是言符菜柔順之貌以與后妃之德琴瑟友
之鍾鼓樂之言后妃之配君子和樂如此也

憂在進賢不淫其色哀窈窕思賢才而無傷善之心
焉自是關雎之義如此非謂后妃也此一行甚分
明人自錯解却

口目耳鼻四支之欲性也然有分焉不可謂我須要
得是有命也仁義禮智天道在人賦於命有厚薄
是命也然有性焉可以學故君子不謂命
則以學文便是讀書人生便知有父子兄弟須是先
盡得孝弟然後讀書非謂已前不可讀書

禮勝則離故禮之用和爲貴先王之道斯爲美小大
由之樂勝則流故有所不行知和而和不以禮節

之亦不可行禮以和爲貴故先王之道以此爲美而小大由之然却有所不行者以知和而和不以禮節之故亦不可行也

望道而未之見言文王視民如傷以紂在上望天下有道而未之見湯執中武王不泄邇非謂武王不能執中湯却泄邇蓋各因一件事言之人謂各舉其最盛者非也聖人亦無不盛

魯得用天子禮樂使周公在必不肯受故孔子曰周公之衰乎孔子以此爲周公之衰是成王之失也介甫謂周公有入臣不能爲之功故得用人臣所

不得用之禮非也臣子身上沒分外過當底事凡言舜言曾子爲孝不可謂曾子舜過於孝也

克明峻德只是說能明峻德之人凡爲天下國家有九經曰修身也尊賢也親親也蓋先尊賢然後能親親夫親親固所當先然不先尊賢則不能知親親之道禮記言克明峻德顧諟天之明命皆自明也者皆由於明也

平章百姓百姓只是民凡言百姓處皆只是民百官族姓已前無此說

陳平只是幸而成功當時順却諸呂亦只是畏死漢

之君臣當恁時豈有撲實頭為社稷者使後來少
主在事變却時他也則隨却如令周勃先入北軍
平陳平亦不是推功讓能底人只是占便宜令周勃
先試難也其謀甚拙其後成功亦幸如人臣之義
當以王陵為正
周勃當時初入北軍亦甚拙何事令左祖則甚忽然
當時皆右祖後還如何當時已料得必左祖又何
必更號令如未料得豈不生變只合驅之以義管
它從與不從

韓信初亡蕭何追之高祖如失左右手却兩日不追

及蕭何反問之曰何亡也曰臣非亡乃追亡者也
當時高祖豈不知此二人乃肯放與項羽兩日不
追那乃是蕭何與高帝二人商量做來欲致韓信
之死爾當時史官已被高祖瞞過後人又被史官

瞞

惜乎韓信與項羽諸葛亮與司馬仲達不曾合戰更
得這兩箇戰得幾陣不妨有可觀

先生每讀史到一半便掩卷思量料其成敗然後却
看有不合處又更精思其間多有幸而成不幸而
敗今人只見成者便以為是敗者便以為非不知

成者有不是敗者煞有是底
讀史須見聖賢所存治亂之機賢人君子出處進退
便是格物今人只將他見成底事便做是使不知
煞有誤入處

先生在講筵嘗無錢使諸公因問必是俸給大段不
足後乃知到任不曾請俸諸公遂牒戶部問不支
俸錢戶部索前任曆子先生云某起自草萊無前
任曆子舊例初入京官時用下狀出給料錢曆其
意謂朝廷起我便當廩人繼粟庖人繼肉
也遂令戶部自為出券曆戶部只欲與折支諸公
又理會館閣尚請見錢豈有經筵官只請折支又

檢例已無崇政殿說書多時戶部遂定已前未請
者只與折支自後為始支見錢先生後自涪陵歸
復官半年不曾請俸糧料院吏人忽來索請券狀
于先生云自來不曾寫狀于受事人不去只令于
弟錄與受官月日

先生在經筵時與趙侍郎范純甫同在後省行見曉
示至節令命婦進表賀太皇及太后太妃趙范更
問備辦因問先生先生云某家無命婦二公愕然
問何不叙封先生曰某當時起自草萊三辭然後
受命豈有今日乃為妻求封之理其夫人至問今



人陳乞恩例義當然否人皆以為本分者不一作為害先生曰只為而今士大夫道得箇乞字慣却動不動又是乞也因問陳乞封父祖如何先生曰此事體又別再三請益但云其說甚長待別時說范堯夫為蜀漕成都帥死堯夫權府是時先生隨侍過成都堯夫出送先生已行二里急遣人追及之回至門頭僧寺相見堯夫因問先生在此有何所聞先生曰聞公嘗言當使三軍之士知事帥君如事父母不知有此語否堯夫愕然疑其言非是先生曰公果有此語一國之福也堯夫方喜先生却

云恐公未能使人如此堯夫再三問之先生曰只如前日公權府前帥方死便使他臣子張樂大排此事當時莫可罷堯夫云便是純仁當時不就席只令通判伴坐先生曰此尤不是堯夫驚愕即應聲曰悔當初只合打散便是先生曰又更不是夫小人心中只得此物事時便喜不得便不足他既不得物事却歸去思量因甚不得此物元來是為帥君小人須是切已乃知思量若只與他物事他即歸去豈更知有思量堯夫乃嗟嘆曰今日不出安得聞此言

先生云韓持國服義最不可得一日某與持國范夷
叟泛舟于潁昌西湖須臾客將云有一官員上書
謁見太資某將謂有甚急切公事乃是求知已某
云大資居位却不求人乃使人到來求已是甚道
理夷叟云只爲正叔一作姨夫太執求薦章常事也某
云不然只爲曾有不求者不與來求者與之遂致
人如此持國便服

先生初受命便在假欲迺遷尋醫既而供職門人尹
焯深難之謂供職非是先生曰新君卽位首蒙大
恩自二千里放回亦無道理不受某在先朝則知

某者也當時執政大臣皆知故不當如此受今
則皆無相知朝廷之意只是怜其貧不使飢餓於
我土地某須領他朝廷厚意與受一月料錢然官
則某必做不得既已受他諾却不供職是與不受
同且畧與供職數日承順他朝廷善意了然後惟
吾所欲

先生因言今日供職只第一件便做他底不得吏人
押申轉運司狀某不曾簽國子監自係臺省臺省
係朝廷官外司有事合行申狀豈有臺省倒申外
司之理只爲從前人只計較利害不計較事體直

得恁地須看聖人欲正名處見得道名不正時便
至禮樂不興自然佳不得夫禮樂豈玉帛之交錯
鍾鼓之鏗鏘哉今日第一件便如此人不知一似
奸做作只這些子某便做他官不得若做他底時
須一一與理會

謝某曾問涪州之行知其由來乃族子與故人耳族

謂程公孫故先生答云族子至愚不足責故人至

人謂邢恕厚不敢疑孟子既知作天安用充臧氏因

情一作問邢七雖為惡然必不到更傾先生也先生曰然

邢七亦有書到某云屢於權宰處言之不知身為

言富却說此話未知傾與不傾只合救與不救便
在其間又問邢七久從先生想都無知識後來極
狼狽先生曰謂之全無知則不可只是義理不能
勝利欲之心便至如此也

先生云某自十七八讀論語當時已曉文義讀之愈
久但覺氣味深長論語有讀了後全無事者有讀
了後其中得一兩句喜者有讀了後知好之者有
讀了後不知手之舞之足之蹈之者
今人不會讀書如誦詩三百授之以政不達使於四
方不能專對雖多亦奚以為須是未讀詩時授以

政不達使四方不能專對既讀詩後便達於政能
專對四方始是讀詩人而不為周南召南其猶正
牆面而立須是未讀周南召南一似面牆到讀了
後便不面牆方是有驗大抵讀書只此便是法如
讀論語舊時未讀是這箇人及讀了後又只是這
箇人便是不曾讀也

大率上一文皆是師保之任足以當此一文也

若要共不學佛須是見得他小便自然不學

文中子本是一隱君子世人徃徃得其議論附會成
書其間極有格言荀楊道不到處又有一件事半

截好半截不好如魏徵問聖人有憂乎曰天下皆
憂吾獨得不憂問疑曰天下皆疑吾獨得不疑徵
退謂董常曰樂天知命吾何憂窮理盡性吾何疑
此言極好下半截却云徵所問者迹也吾告汝者
心也心迹之判久矣便亂道

文中子言封禪之費非古也其秦漢之後心乎此言
極好古者封禪非謂誇治平乃依本分祭天地後
世便把來做一件誇底事如周頌告成功乃是
陳先王功德非謂誇自己功德

文中子續經甚謬恐無此如續書始於漢自漢已來

三程子論語卷之二十一
制誥又何足記續詩之備六代如晉宋後魏北齊
後周隋之詩又何足采

韓退之言蓋士醇平醇此言極好非見得孟子意亦
道不到其言荀楊大醇小疵則非也荀子極偏駁
只一句性惡大本已失楊子雖少過然已自不識
性更說甚道

韓退之言博愛之謂仁行而宜之之謂義由是而之
焉之謂道足乎已無待於外之謂德此言却好只
云仁與義爲定名道與德爲虛位便亂說只如原
道一篇極好退之每有一兩處直是搏得親切直

似知道然却只是搏也

問文中子謂諸葛亮無死禮樂其有與乎諸葛亮可
以當此否先生曰禮樂則未敢望他只是諸葛已
近王佐又問如取劉璋事如何先生曰只有這一
事大不是便是計較利害當時只爲不得此則無
以爲資然豈有人特地出迎他却於坐上執之大
段害事只是箇爲利君子則不然只一箇義不可
便休豈可苟爲又問如湯兼弱攻昧如何先生曰
弱者兼之非謂并兼取他只爲助他與之相兼也
昧者乃攻乱者乃取亡者乃侮

遺書 卷之二十一 三十一

張良亦是箇儒者進退間極有道理人道漢高祖能用張良却不知是張良能用高祖良計謀不妄發發必中如後來立太子事皆是能使高祖必從使之左便左使之右便右豈不是良用高祖乎良本不事高祖常言為韓王送沛公觀良心只是為天下且與成就却事後來與赤松子遊只是箇不肯事高祖如此

五德之運却有這道理凡事皆有此五般自小至大不可勝數一日言之便自有一日陰陽一時言之便自有一時陰陽一歲言之便自有一歲陰陽一

紀言之便自有一紀陰陽氣運不息如王者一代又是一箇大陰陽也唐是土德便少河患本朝火德多水一作火災蓋亦有此理只是須於這上有道理如關朗上百年事最好其間須言如此處之則吉不如此處之則凶每事如此蓋雖是天命可以入奪也仙家養形以奪既衰之年聖人有道以延也衰之命只為有這道理

或云尋常觀人出辭氣便可知人先生曰亦安可盡昔橫渠嘗以此觀人未嘗不中然某不與他如此後來其弟戩亦學他如此觀人皆不中此安可學

觀素問文字氣象只是戰國時人作謂之二境書則非也道理却總是想當時亦須有來歷其間只是氣運使不得錯不錯未說其法不錯亦用不得余是堯舜時十日一風五日一雨始用得且如說潦旱今年氣運當潦然有河北潦江南旱時此且做各有方氣不同又却有一州一縣之中潦旱不同者怎生定得

學佛者多要忘是非安可忘得自有許多道理何事忘為夫身外無心心外無事世人只被為物所役便覺苦事多若物各付物便役物也世人只

為一齊在那昏惑迷暗海中拘滯執泥坑裏便事轉動不得沒著身處

莊子齊物夫物本齊安俟汝齊凡物如此多般若要齊特別去甚處下脚手不過得推一箇理一也物未嘗不齊只是你自家不齊不干物不齊也

先生在經筵聞禁中下後苑作坊取金水桶貳隻因見路公問之潞公言無彥博曾入禁中見只是朱紅無金為者某遂令取文字示潞公潞公始驚怪某當時便令問欲理會却聞得是長樂宮遂已當時恐是皇帝閣中某須理會

不報如此夫爲人臣者居其位食其祿必思何所
得爵祿來處乃得於君也必思所以報其君凡勤
勤盡忠者爲報君也如人主所以有崇高之位者
蓋得之於天與天下之人共戴也必思所以報民
古之人君視民如傷若保赤子皆是報民也每講
一處有以開道人主之心處便說始初內臣官嬪
皆携筆在後抄錄後來見說著佞人之類皆惡之
呂微仲使人言今後且刻可傷觸人范堯夫云但
不道者名字儘說不妨
又講君祭以
下莆田本添

或問橫渠言聖人無知因問有知先生曰纔說無知

便不堪是聖人當次不問時只與木石同也

先生云呂與叔守橫渠學甚固每橫渠無說處皆相從纔有說了便不肯回

蘇昞錄橫渠語云和叔言香聲橫渠云香與聲猶是有形隨風往來可以斷續猶為龕耳不如清水今以清冷水置之銀器中隔外便見水珠曾何漏隙之可通此至清之神也先生云此亦見不盡却說此是水之清銀之清若云是水因甚置菴椀中不如如此

二程全書卷之二十一

二程全書卷之二十一

遺書伊川先生語六

明後學嘉興徐必達校正

周伯忱本

問左氏言子路助衛輒觀其學已升堂肯如是否曰子路非助輒只為孔悝陷於不義欲救之耳蓋蒯贖不用君父之命而入立強盟孔悝孔悝不合從之故也曰子路當時可以免難否曰不可免

問左傳可信否曰不可全信信其可信者耳某年貳拾時看春秋黃聲問某如何看答之曰有兩句法云以傳考經之事迹以經別傳之真偽又問公

穀如何曰又次於左氏左氏卽是丘明否曰傳中無丘明字不可考

問此之謂自慊與吾何慊乎哉之慊同否曰慊字則一也不足謂之慊動於中亦謂之慊看用處如何

三程全書卷之二十一 遺書伊川先生語第七 上

二程全書卷之二十二 遺書伊川先生語第七 上

明後學嘉興徐必達校正

師說

宣仁山陵程子往赴呂汲公爲使時朝廷以館職授子子固辭公謂子曰仲尼亦不如是程子對曰公何言哉某何人而敢比仲尼雖然某學仲尼者於仲尼之道固不敢異公以謂仲尼不如是何也公曰陳恒弑其君請討之魯不用則亦已矣子未及對會殿帥苗公至子辟之幕府見公壻王謙謙曰先生不亦甚乎欲朝廷如何處先生也子曰且如

朝廷議北郊所議不合禮取笑天下後世豈不知
有一程某亦嘗學禮何為而不問也謹曰北郊如
何曰此朝廷事朝廷不問而子問之非可言之所
也其後有問汲公所言陳恒之事是歟曰於得仲
尼是時已不為大夫公誤言也

呂汲公以百縑遺子子辭之時子族兄子公孫在旁
謂子曰勿為已甚姑受之子曰公之所以遺某者
以其貧也公位宰相能進天下之賢隨才而任之
則天下受其賜也何獨某貧也天下賢者亦衆矣
公帛固多恐公不能周也

殿帥苗公問程子曰朝廷處先生如何則可程子對
曰且如山陵事苟得專處雖永安尉可也

程子曰古之學者易今之學者難古自八歲入小學
十五入大學有文采以養其目聲音以養其耳威
儀以養其四體歌舞以養其血氣義理以養其心
今則俱亡矣惟義理以養其心爾可不勉哉

范公堯夫攝帥成都程子將告歸別焉公曰願少留
某將別子曰既別矣何必復勞輿衛遂行公使人
要於路曰願一見也既見曰先生何以教我子曰
公嘗言為將帥當使士卒視已如父母然後可用

然乎公曰如何子曰公言是也然公爲政不若是
何也公曰可得聞歟子曰舊帥新亡而公張樂大
饗將校於府門是教之視帥如父母乎曰亦疑其
不可故使屬官攝王之也子曰是尤不可也公與
舊帥同僚也失同僚之義其過小屬官於王帥其
義重曰廢饗而頒之酒食如何曰無頒也武夫視
酒食爲重事弗頒則必思其所以而知事帥之義
乃因事而教也公曰若從先生言而不來則不聞
此矣其言聞義如此

程子在講筵執政有欲用之爲諫官者子聞以書謝

曰公知射乎有人執弓於此發而多中人皆以爲
善射矣一日使羿立於其傍道之以穀率之法不
從羿且怒而去矣從之則戾其故習而失多中之
功一作巧故不若處羿於無事之地則羿得盡其言
而用舍羿不恤也某才非羿也然聞羿之道矣慮
其害公之多中也

謝湜自蜀之京師過洛而見程子子曰爾將何之曰
將試教官子弗答湜曰何如子曰吾嘗買婢欲試
之其母怒而弗許曰吾女非可試者也今爾求爲
人師而試之必爲此媪笑也湜遂不行一本云湜不能用又

云謝湜求見者不許因陳經正以請先生曰聞其來問易遂為說以獻貴人注云獻蔡卞如用說桎梏之類

謝情見程子子留語因請曰今日將沐子曰豈無他
日日今日吉也子曰豈為壬而惑此邪曰惜固無
疑矣在已庸何恤第云不利父母子曰有人呼於
市者曰毀瓦畫墁則利父母也否則不利於父母
子亦將毀瓦畫墁乎曰此狂人之言也何可信然
則子所信者亦狂言爾

先生謂繹曰吾受氣甚薄三十而浸盛四十五而
後完今生七十二年矣校其筋骨於盛年無損也

又曰人待老而求保生是猶貧而後蓄積雖勤亦
無補矣繹曰先生豈以受氣之薄而後為保生邪
夫子默然曰吾以忘生狗欲為深耻

程子與客語為政程子曰甚矣小人之無行也牛壯
食其力老則屠之客曰不得不然也牛老不可用
屠之猶得半牛之價復稱貸以買壯者不爾則廢
耕矣且安得芻粟養無用之牛乎子曰爾之言知
計利而不知義者也為政之本莫大於使民興行
民俗善而衣食不足者未之有也水旱螟虫之灾
皆不善之致也

邵堯夫謂程子曰子雖聰明然天下之事亦衆矣子能盡知邪子曰天下之事某所不知者固多然堯夫所謂不知者何事是時適雷起堯夫曰子知雷起處乎子曰某知之堯夫不知也堯夫愕然曰何謂也子曰既知之安用推數也以其不知故待推而後知堯夫曰子以為起於何處子曰起於起處堯夫瞿然稱善

張子厚罷太常禮院歸關中過洛而見程子子曰比太常禮院所議可得聞乎子厚曰大事皆為禮房檢正所奪所議惟小事爾子曰小事謂何子厚曰

如定謚及龍女衣冠子曰龍女衣冠如何子厚曰當祿夫人品秩蓋龍女本封善濟夫人子曰某則不能既曰龍則不當被入衣冠矧大河之塞本上天降祐宗廟之靈朝廷之德而吏士之勞也能何功之有又聞龍有五十三廟皆曰三娘子一龍邪五十三龍邪一龍則不當有五十三廟五十三龍則不應盡為三娘子也子厚默然

韓持國帥許程子往見謂公曰適市中聚浮圖何也公曰為民祈福也子曰福斯民者不在公平乎韓公持國使椽為亭成而蓮已生其前蓋椽盆植而

置之公甚喜程子曰斯可惡也使之為亭而更為
此以說公非端人也公曰柰何人見之則喜

韓公持國與范公夔叟程子為泛舟之遊典謁白有
士人堅欲見公程子曰是必有故亟見之頃之遽
還程子問客何為者曰上書子曰言何事曰求薦
爾子曰如斯人者公字缺一無薦夫為國薦賢自當
求人豈可使人求也公曰子不亦甚乎范公亦以
子不為通子曰大底今之大臣好人求已故人求
之如不好人豈欲求怒邪韓公遂以為然
韓持國罷門下侍郎出帥南陽已出國門程子往見

之子時在講筵公驚曰子來自我乎子亦危矣程
子曰只知履安地不知其危坐頃之公不言子曰
公有不豫色何也公曰在維固無足道所慮者貽
兄弟之憂耳子曰領帥南陽兄弟何所憂公悟曰
正為定力不固耳

謝公師直與程子論易程子未之許也公曰昔與伯
淳亦謂景温於春秋則可易則未也程子曰以其
觀之二公皆深於易者也公曰何謂也子曰以監
司論學而主簿敢以為非為監司者不怒為主簿
者敢言非深於易而何

張閔中以書問易傳不傳及曰易之義本起於數程
 子答曰易傳未傳自量精力未衰尚冀有少進爾
 然亦不必直待身後覺老耄則傳矣書雖未出學
 未嘗不傳也第患無受之者爾來書云易之義本
 起於數謂義起於數則非也有理而後有象有象
 而後有數易因象以知數得其義則象數在其中
 矣必欲窮象之隱微盡數之毫忽乃尋流逐末術
 家之所尚非儒者之所務也管輅郭僕之學是也
 又曰理無形也故因象以明理理見乎辭矣則可
 由辭以觀象故曰得其義則象數在其中矣

子言范公堯夫之寬大也昔余過成都公時攝帥有
 言公於朝者朝廷遣中使降香峨眉實察之也公
 一日訪予款語予問曰聞中使在此公何暇也公
 曰不爾則拘束已而中使果怒以鞭傷傳言者耳
 屬官言謂公曰此一事足以塞其謫請聞於朝公
 既不折言者之為非又不奏中使之過也其有量
 如此

程子過成都時之運判官韓宗道議減役至三大戶
 亦減一人焉子曰只聞有三大戶不聞兩也宗道
 曰三亦可兩亦可三之名不從天降地出也子曰

乃從天降地出也古者朝有三公國有三老三人
占則從一人之言三人行則必得我師焉若止二
太戶則一人以為是一人以為非何從而決三則
從一人之言矣雖然近年諸縣有使之分治者亦
失此意也

緝曰鄒浩以極諫得罪世疑其貴官也先生曰君子
之於入也當於有過中求無過不當於無過中求
有過

程子之齋屋時樞密趙公瞻持喪居邑中杜門謝客
使侯隲語子以釋氏之學子曰禍莫大於無類釋

氏使人無類可乎隲以告趙公公曰天下知道者
少不知道者衆自相生養何患乎無類也若天下
盡為君子則君子將誰使侯子以告程子曰豈不
欲人人盡為君子哉病不能耳非利其為使也若
然則人類之存不賴於聖賢而賴於下愚也趙公
聞之笑曰程子未知佛道弘大耳程子曰釋氏之
道誠弘大吾聞傳者以佛遊入山終能成佛若
儒者之道則當遊入時已誅之矣豈能俟其成佛
也

韓公持國與程子語歎曰今日又暮矣程子對曰此

常理從來如是，何歎為？公曰：老若行去矣，曰：公勿去可也。公曰：如何能勿去？子曰：不能則去可也。

[Faint bleed-through text from the reverse side of the page, including characters like '問曰' and '子曰']

二程全書卷之二十三 遺書伊川先生語第七 下

明後學嘉興徐必達校正

附師說後

幽王失道，始則萬物不得其性，而後恩衰於諸侯，以及其九族，其甚也。至於視民如禽獸，無藻之什 其序如此孔子之時，諸侯甚強大，然皆周所封建也。周之典禮雖甚廢壞，然未泯絕也。故齊晉之霸，非挾尊王之義，則不能自立。至孟子時，則異矣。天下之大國，七非周所命者，四先生之政絕而澤竭矣。夫王者天下之義王也，民以為王，則謂之天子。天子民不以

爲王則獨夫而已矣二周之君雖無大惡見絕於天下然獨夫也故孟子勉齊梁以王者與孔子之所以告諸侯不同君子之救世時行而已矣不動心有二有造道而不動者有以義制心而不動者此義也此不義也義吾所當取不義吾所當捨此以義制心者也義在我由而行之從容自如非有所制也此不動之異凡有血氣之類皆具五常但不知充而已矣勇者所以敵彼者也苟爲造道而心不動焉則所以敵物者不賴勇而裕如也

也性也命也三者未嘗有異窮理則盡性盡性則知天命矣天命猶天道也以其用而言之則謂之命命者造化之謂也

書言天敘天秩天有是理聖人循而行之所謂道也聖人本天釋氏本心

忠者無妄之謂也忠天道也恕人事也忠爲體恕爲用忠恕違道不遠非一以貫之之忠恕也

真近誠誠者無妄之謂

氣有善不善性則無不善也人之所以不知善者氣昏而塞之耳孟子所以養氣者養之至斯清明純

全而昏塞之患去矣或曰養心或曰養氣何也曰
養心則勿害而已養氣則志有所帥也
賤妾得進御於君是其僭恣可行而分限得踰之時
也乃能謹於抱衾與綢而知命之不猶則教化至
矣

屬 堂 屬

心生道也有是心斯具是形以生惻隱之心人之生
道也雖桀跖不能無是以生但戒賊之以滅天耳
始則不知愛物俄而至於忍安之以至於殺充之
以至於好殺豈人理也哉
有欲亂之人而無與亂者則雖有強力弗能為也今

有劫入以殺入者則先治劫者而殺者次之將以
垂訓於後世則先殺者而後劫者春秋書鄭公子
歸生殺其君夷是也

諸葛瑾使蜀其弟亮與瑾非公會不覲亮之處理為
得矣使吳知瑾如備之遇亮復何嫌而不得悉兄
弟之權也

春秋喪昏無譏蓋日月自見不必譏也唯哀姜以禪
中納幣則重疊譏之曰逆婦曰夫人至恐後世不
以為非也他皆曰逆女此獨云婦而又不曰夫人
蓋已納幣則為婦違禮而昏則不可謂之夫人

貞而不諛猶大信不約也

智出於人之性人之為智或入於巧偽而老莊之徒
遂欲棄知是豈性之罪也哉善乎孟子之言所惡
於知者為其鑿也

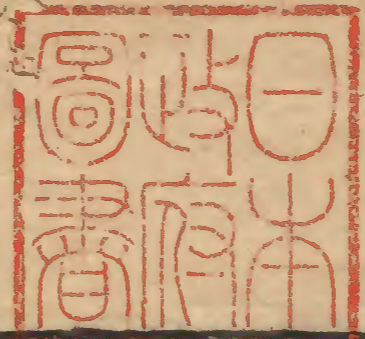
孔子之時道雖不明而異端之害未甚故其論伯夷
也以德孟子之時道益不明異端之害滋深故其
論伯夷也以學道未盡乎聖人則推而行之必有
害矣故孟子推其學術而言之也夫闢邪說以明
先王之道非拔本塞源不能也

青蠅詩言樊棘榛言一人四國自樊而觀之則樊為

近而棘榛為遠自一人而觀之則二人為小而四
國為大纒人之情常欲汙白以為黑也而其言不
可以直達故曰營營往來或自近以至於遠或自
小而至於大然後其說得行矣

文王之德正與天合明明於下者乃赫赫於上者也
孟子曰強恕而行求仁莫近焉有忠矣而行之以恕
則以無我為體以恕為用所謂強恕而行者知以
己之所好惡處人而已未至於無我也故曰欲立
而立人已欲達而達人所以為仁之方也

富文忠公辭疾歸第以其俸券還府受之先生曰



受其納券者固無足議然納者亦未為得也留之
而無請可矣

名分正則天下定

人心惟危道心惟微心道之所在微道之體也心與
道渾然一也對放其良心者言之則謂之道心放
其良心則危矣惟精惟一所以行道也

伊川先生病革門人郭忠孝往視之子瞑目而臥忠
孝曰夫子平生所學正要此時用子曰道著用便

不是忠孝未出寢門而子卒一本作或人仍載尹
子之言曰非忠孝也

卷之二十三終

