

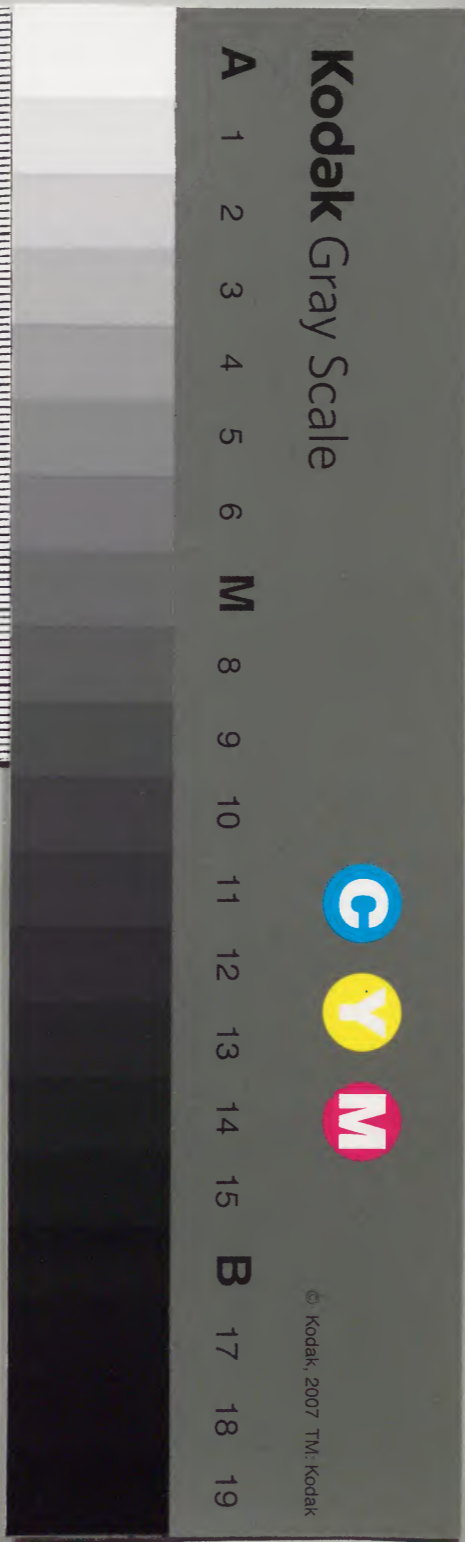
必讀



漢書門		一	二	三	四
類	號	函	架	冊	一
		九	二	六	八

內閣文庫		漢	書
類	號	冊	架
		九	八
		二	七

內閣文庫			
番號	漢	12439	
冊數	18 (3)		
函號	301	48	





醫宗必讀卷之一

雲間李中梓士材父著
新安吳肇陵君如父叅
姪孫李廷芳蘅伯父訂

新著四言脉訣

四言脉訣從來久矣故者補其缺略正其差訛仍舊者卡之二三新改者十之七八復加註釋字字精確文極簡便義極詳明使讀者既無繁多之苦亦無遺漏之憾也

脉為血脉百骸貫通太會之地寸口朝宗

脉者血脉也血脉之中氣道行焉五藏六府

醫宗必讀

以及奇經各有經脈氣血流行周而復始循環無端百骸之間莫不貫通而總會之處則在寸口夫寸口左右手六部皆肺之經脈也何以各經之脈皆於此取乎肺如華蓋居于至高而諸藏府皆處其下各經之氣無不上薰于肺故曰肺朝百脈而寸口為脈之大會也

診人之脈令仰其掌掌後高骨是名關上凡診脈者令病人仰手醫者覆手診之掌後

有高骨隆起是即關部也先將中指取定關部方下前後二指于尺寸之上也病人長則下指宜疎病人短則下指宜密關前為陽關後為陰陽寸陰尺先後推尋從魚際至高骨却有一寸因名曰寸從尺澤至高骨有一尺因名曰尺界乎尺寸之間因名曰關關前寸為陽關後尺為陰寸候上焦關候中焦尺候下焦經曰身半以上同天之陽身半以下同地之陰也先後者謂先候寸

部次候關部又次候尺部也推者推其理尋者尋其象各察其得何脉也

胞絡與心左寸之應惟胆與肝左關所認膀胱及腎左尺為定胸中及肺右寸昭彰胃與脾脉屬在右關大腸并腎右尺班班

此遵內經脉法分配藏府于兩手也內經診法及胞絡配心胸中配肺大腸列于右尺小腸附于膀胱三焦不應列于右尺詳見脉法心參

胞絡與心脉皆在左手寸上胆脉與肝脉皆在左手關上膀胱及腎脉皆在左手尺上

胸中與肺脉皆在右手寸上胃脉與脾脉皆在右手關上大腸與腎脉皆在右手尺上男子之脉左大為順女人之脉右大為順男尺恒虛女尺恒盛

左為陽故男子宜左脉大也右為陰故女人宜右脉大也寸為陽尺為陰故男子尺虛象離中虛也女人尺盛象坎中滿也關前一分人命之主左為人迎右為氣口關前一分者寸關尺各有三分共得九分今

曰關前一寸仍在關上但在前之一分耳故
左為人迎辨外因之風以左關乃肝胆脉肝
為風藏故曰人迎緊盛傷于風右為氣口辨
內因之食以右關乃脾胃脉胃為水穀之海
脾為倉廩之官故曰氣口緊盛傷于食勿以
外因兼求六氣勿以內因兼求七情也或以
前一分為寸上豈有左寸之心可以辨風右
寸之肺可以辨食乎

神門屬腎兩在關後人無一脈必死不救

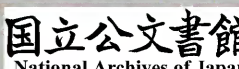
難經曰上部無脉下部有脉雖困無能為害
夫脉之有穴猶樹之有根枝葉雖枯稿根本
將自生蓋兩尺屬腎水水為天乙之元人之
元神在焉故為根本之脉而稱神門也若無
此一脈則根本敗絕矣無生理

脉有七診曰浮中沉上下左右七法推尋
浮者輕下指于皮毛之間探其府脉也表也
中者畧重指于肌肉之間候其胃氣也半表
半裏也沉者重下指于筋骨之間察其藏脉

也裏也上者即上竟上者胸喉中事也即于寸內前一分取之下者即下竟下者少腹腰股膝脛足中事也即于尺內後一分取之左右者即左右手也凡此七法名爲七診別有七診謂獨大獨小獨寒獨熱獨遲獨疾獨陷下也

又有九候即浮中沉三部各三合而爲名每候五十方合于經每部有浮中沉三候合寸關尺三部筭之共

得九候之數也夫每候必五十動者出自難經合大衍之數也乃僞訣以四十五動爲準乘于經旨必每候五十凡九候共得四百五十兩手合計九百方與經旨相合也五藏不同各有本脉左寸之心浮大而散右寸之肺浮濇而短肝在左關沈而弦長腎在左尺沈石而濡右關屬脾脉象和緩右尺相火與心同斷此言五藏各有平脉也必知平脉而後知病



脉也

若夫時令亦有平脉春弦夏洪秋毛冬石四季之末和緩不忒

此言四時各有平脉也然即上文五藏之脉正大同小異也春者東方肝木也木始發榮有幹無枝則近于勁故曰弦即弓弦也夏者南方心火也萬物暢茂垂枝布葉皆下曲如鈞鈞即洪之别名亦即上文之大也秋者西方肺金也草木黃落有枝無葉則類于毛即上

文之浮瀋也冬者北方腎水也極寒之時水凝如石故名爲石土旺于四季之末各十八日脾土在中而兼五行也和緩之義詳見下文

太過實強病生于外不及虛微病生于内外因風寒暑濕燥火六氣之邪脉必洪大緊數弦長滑實而太過矣内因喜怒憂思悲恐驚七情之傷脉必虛微細弱短瀋濡芤而不及矣

四時百病胃氣為本

胃為水穀之海資生之本也故曰有胃氣則生無胃氣則死胃氣脈者緩而和勻不浮不沉不大不小不疾不徐意思欣欣悠悠揚揚大難以各狀者也不拘四季一切百病皆以胃脈為本

凡診病脈平且為準虛靜凝神調息細審經曰常以平且陰氣未動陽氣未散飲食未進經脈未盛絡脈調勻氣血未亂乃可診有

過之脈又曰診脈有道虛靜為寶言無思無慮以虛靜其心惟凝神于指下也調息者醫家調勻自己之氣息細審者言精細審察不可忽畧也

一呼一吸合為一息脈來四至平和之則五至無病閏以太息三至為遲遲則為冷六至為數數即熱證轉遲轉冷轉數轉熱醫者調勻氣息一呼脈再至一吸脈再至呼吸定息脈來四至乃和平之準則也然何以

五至亦曰無疴乎人之氣息時長時短凡鼓
三息必有一息之長鼓五息又有一息之長
名爲太息如曆家三歲一閏五歲再閏也言
脈必以四至爲平五至便爲太過惟正當太
息之時亦曰無疴此息之長非脈之急也若
非太息正合四至也至于性急之人五至爲
平脈不拘太息之例蓋性急脈亦急也若一
息而脈僅三至卽爲遲慢而不及矣遲主冷
病若一息而脈遂六至卽爲急數而太過矣

數主熱病若一息僅得一至甚而一至則轉
遲而轉冷矣若一息七至甚而入至九至則
轉數而轉熱矣一至二至入至九至皆死脈
也

遲數旣明浮沈瀕別浮沈遲數辨內外因
于天內因于人天有陰陽風雨晦明人喜怒憂
思悲恐驚

浮脈法天候表之疾卽外因也沈脈法地候
裏之病卽內因也外因者天之六氣風

風淫
木疾

寒陰淫暑明淫濕雨淫燥晦淫火陽淫是也
寒疾暑疾濕疾燥疾火疾
內因者人之七情喜傷心怒傷肝憂思傷脾
恐傷腎驚傷心也

浮表沈裏遲寒數熱浮數表熱沉數裏熱浮遲
表寒沉遲冷結

此以浮沈遲數四脉提諸脉之綱也脉象雖
多總不外此四脉浮主表證沈主裏證遲為
寒數為熱浮而且數表有熱也沈而且數裏
有熱也浮而且遲寒在表也沉而且遲寒在

裏也

浮脉法天輕手可得泛泛在上如水漂木有力
洪大來盛去悠無力虛大遲而且柔虛極則散
渙漫不收有邊無中其名曰芤浮小為濡綿浮
水面濡甚則微不任尋按更有革脉芤弦合看
此以浮脉提綱而取洪虛散芤濡微革七脉
之兼乎浮者統彙于下也 浮脉法天輕清
在上故輕手即見與肉分相應如木之漂于
水面也 洪脉者如洪水之洪有波濤洶湧

之象浮而有カ來盛去衰即大脉也即鈞脉也
也 虛脉者浮而無力且大且遲也 散脉者亦浮而無力但按之如無カ比於虛脉則更甚矣若楊花飄散之象 芤脉者芤草中空狀如葱管浮沉二候易見故曰有邊獨中候豁然難見正如以指着葱浮取得上面之葱皮中取正在空處沈按之又着下面之葱皮也無中者非中候絕無但比之浮沉則無力也若泥爲絕無是無胃氣矣舊說以前後爲

兩邊與芤葱之義不合 濡脉者浮而小且軟也 微者浮而極小極軟比於濡脉則更甚矣欲絕非絕似有若無八字可爲微脉傳神 革脉者浮而且弦且芤浮多沈少外急内虛狀如皮革仲景云弦則爲寒芤則爲虛虛寒相搏此名曰革 革脉牢脉皆大而弦革而見也舊以牢革爲一脉者非 沉脉法地如投水石沈極爲伏推筋着骨有力爲牢大而弦長牢甚則實幅幅而強無力爲弱

柔小如綿細直而軟如蛛絲然
此以沉脉提綱而取伏牢實弱細五脉之兼
乎沈者統彙于下也 沉脉法地重濁在下
故重按乃得與筋骨相應如石之墜于水底
也 伏脉者沉之極也伏于下也沈脉在筋
骨之間伏脉則推筋着骨然後可見也 牢
脉者沉而有力且大且弦且長也 實脉者
浮中沉三候皆有力更甚于牢脉也 弱脉
者沉而極細軟也 細脉者沈細而直且軟

也

遲脉屬陰一息三至緩脉和勻春柳相似遲細
為瀯往來極滯結則來緩止而復來代亦來緩
止數不乖

此以遲脉提綱而取緩瀯結代四脉之兼乎
遲者統彙于下 遲脉者往來遲漫為不及
之象 緩脉者一息四至往來和勻春風微
吹柳稍此確喻也即胃氣脉也 瀯脉者遲
滯不利狀如輕刀刮竹舊稱一止復來者非

也 結脉者遲而時有一止也 代脉者遲而中止不能自還且止有定數如四時之有禪代不愆其期也故名曰代 數脉屬陽一息六至往來流利滑脉可識有力為緊切繩極似數時一止其名為促數如豆粒動脉無惑

此以數脉提綱而取滑緊促動四脉之兼乎數者統彙于下也 數脉者往來急數為太過之象 滑脉者滑而不滯如珠走盤也

緊脉者緊急有力左右彈手切繩者喻其緊亦喻左右彈也 促脉者數而時有一止如疾行而蹶也 動脉者形如豆粒厥厥動搖兩頭俱俯中間高起故短如豆粒舊云上下無頭尾則上不至寸為陽絕下不至尺為陰絕是絕之脉非動脉也仲景云陽動則汗出陰動則發熱由是則寸尺皆有動脉謂獨見于關者誤矣

別有三脉短長與弦不及本位短脉可原過于

本位長脉綿綿長而端直狀類弓弦
此短長與弦三脉非浮沈遲數可括故別列
于此 短者短縮之象 長者相引之象
弦者勁而端直之象 按戴同父曰關不診
短若短脉見于關上是上不通寸為陽絕下
不通尺為陰絕矣

一脉一形各有主病脉有相兼還須細訂
前所載者皆脉之形象然有所主之病有相
兼之脉更須細加考訂此以下至女胎三月

句凡十有三節各明某脉主某病而相兼之
脉盡在其中矣

浮脉主表府病所居有力為風無力血虛浮遲
表冷浮數風熱浮緊風寒浮緩風濕

六府屬陽其應在表故浮主府病也浮而有
力則知風邪所干邪氣盛則實有餘之象也
浮而無力則知陰血虧損正氣奪則虛不足
之象也脉浮主表脉遲主冷浮遲兼見則為
表冷也浮脉主風數脉主熱浮數兼見則為

風熱也緊脉為寒浮緊兼見則為風寒也緩脉主濕浮緩兼見則為風濕也

浮虛傷暑浮芤失血浮洪虛火浮微勞極浮濡陰虛浮散虛劇浮弦痰飲浮滑痰熱

暑傷氣氣虛則脉虛故浮虛為傷暑也失血之脉必芤如吐血下血之類芤脉自兼浮非浮脉兼芤也洪主火洪而兼浮知為虛火微為氣血俱虛故主勞極此亦微脉自兼浮也血屬陰其應在下濡脉按之而軟故為陰虛

散者散亡之義虛極所致劇即極也弦者風木之象浮亦為風故為痰飲乃風痰也滑主痰證滑本陽脉而又兼浮則炎上之象故為熱痰也

沉脉主裏為寒為積有力痰食無力氣鬱沈遲虛寒沉數熱伏沉緊冷痛沉緩水畜

五藏屬陰其應在裏故沉主裏病也沈者陰象也積者藏病也故為寒積沉而有力有餘之象必有形之物凝滯于內沉而無力不足

之象乃無形之氣鬱結于中沉遲皆偏于陰所以虛寒沉裏數熱故熱伏于裏也緊主諸痛亦主于寒得之沉分非冷痛乎濕家得緩沉位居裏當水畜矣

沉牢痼冷沉實熱極沈弱陰虧沉細虛濕沉弦飲痛沈滑食滯沈伏吐利陰毒積聚

仲景曰寒則堅牢有牢固之義故云痼冷牢脈自在沈分非兼見也實脈為陽熱之極也實則三候皆強不獨在沉分也按之無力為

弱脈故曰陰虧細為不足亦主濕侵故曰虛濕弦本主飲亦主諸痛滑雖主痰若在脾部而沉分見之為食滯也寸伏則吐尺伏則利在陰證傷寒則為陰毒積聚耳

遲脈主藏陰冷相干有力為痛無力虛寒五藏為陰遲亦為陰是以主藏乃陰冷相干也遲而有力則因寒而凝滯是以為痛遲而無力中空顯然故當虛寒

數脈主府主吐主狂有力實熱無力虛瘡

六府爲陽數亦爲陽是以主府吐者陽氣亢
逆也狂者熱邪傳裏也數而有力實熱可知
數而無力虛瘡可斷

滑司痰飲右關主食尺爲畜血寸必吐逆
滑爲痰脉右關沉滑知有食停兩尺見之畜
血可察兩寸見之吐逆難免矣

瀦脉少血亦主寒濕反胃結腸自汗可測
尺中見瀦血少精傷也關中見之脾虛不能
勝濕也血液枯竭竭上爲反胃下爲結腸也兩

寸見瀦則爲自汗蓋汗乃心之液而肺主皮
毛也

弦脉主飲木侮脾經陽弦頭痛陰弦腹疼

木旺者脉必弦木旺必來侮土土虛不能制

濕而痰飲之證生焉陽弦者寸也寸主上焦

故當頭痛陰弦者尺也尺主下焦故當腹疼

長則氣治短則氣病細則氣衰大則病進

長乃肝之平脉故曰氣治經曰如循長竿末

稍爲平如循長竿爲病短雖肺之平脉若非

右寸及秋令見之即為病矣脉以和平為貴
 細者不及而氣衰大者太過而病進也
 浮長風癩沉短痞塞洪為陰傷緊主寒痛緩大
 風虛緩細濕痺緩瀦血傷緩滑濕痰
 浮風長火風火相搏則肝病而癩生沉陰短
 虛虛寒相合則氣滯而痞生洪即大脉火之
 亢也陽亢者陰必傷緊為寒脉浮分則表為
 寒束而痛沈分則裏為寒滯而痛緩為虛而
 大為風緩大並至故曰風虛緩者濕氣停滯

細者虛氣不行而痺生焉瀦見即為血傷挾
 緩則轉傷也滑見即為濕痰挾緩則愈濕矣
 瀦小陰虛弱小陽竭陽微惡寒陰微發熱陽動
 汗出為痛為驚陰動則熱崩中失血虛寒相搏
 其名為葦男子失精女人漏血

瀦自主血虛兼小而愈虛矣弱脉自然小此
 非兼脉但弱脉見則陽氣虛竭矣微者大虛
 之脉故在陽分見則氣虛而惡寒在陰分見
 則血虛而發熱寸動名陽汗出者心肺之證

驚氣入心氣滯則痛亦心肺也尺動名陰熱者腎水不足崩中失血皆腎經失閉蟄封藏之本也仲景論革脉云弦則爲寒芤則爲虛虛寒相搏此名曰革男子亡血失精女人半產漏下

陽盛則促肺癰熱毒陰盛即結疝瘕積鬱代則氣衰或泄濃血傷寒霍亂跌打悶絕瘡疽痛甚女胎三月

數而有止爲促豈非陽盛乎肺癰熱毒皆火

極所致者遲而有止爲結豈非陰盛乎疝瘕積鬱皆陰氣凝滯也至于代脉真氣衰敗而後見也泄濃血者見之必死惟傷寒心悸或霍亂昏煩或跌打損傷或瘡疽痛極或懷三四月胎此五者見之弗作死脉也脉之主病有宜不宜陰陽順逆吉凶可推病有陰陽脉亦有陰陽順應則吉逆見即凶此以下至其死可測句凡二十七節詳分某病見某脉吉某病見某脉凶也

中風之脉却喜浮遲堅大急疾其凶可知

中風者多虛脉以浮遲為順若反堅急決無

生理

傷寒熱病脉喜浮洪沉微濇小證反必凶汗後

脉靜身涼則安汗後脉躁熱甚必難陽證見陰

命必危殆陰證見陽雖困無害

此節皆言傷寒之順逆也雖受寒邪傳裏必

熱故曰熱病病既屬熱脉以浮洪為吉若沈

微濇小是證與脉反故凶汗後邪解便當脉

靜身涼若躁而熱所謂汗後不為汗衰不可

治矣陽證而見沈濇細弱微遲之陰脉則脉

與證反命必危殆陰證而見浮大數動洪滑

之陽脉雖若反證在他證忌之獨傷寒為邪

氣將解之象病雖危因無害于命也

勞倦內傷脾脉虛弱汗出脉躁死證可察

勞倦傷脾故脾脉虛弱為順也若汗出而脉

反躁疾則逆矣安得不死

瘧脉自弦弦數者熱弦遲者寒代散則絕

瘧者風暑之邪客于風木之府木來乘土脾失轉輸不能運水穀之精微遂多停痰留飲弦應風木又主痰飲無痰不成瘧故曰瘧脉自弦數熱遲寒自然之理獨見代散二脉則命必絕矣

洩瀉下痢沈小滑弱實大浮數發熱則惡瀉痢則虛宜見沉小滑弱之虛脉若反見實大浮數之脉則身必發熱而成惡候矣嘔吐反胃浮滑者昌弦數緊瀯結腸者亡

嘔吐反胃脾虛有痰也浮為虛滑為痰是其正象可以受補故曰昌也若弦數緊瀯則血液枯竭遂致糞如羊屎必死不治矣

霍亂之候脉代勿訝厥逆遲微是則可嗟霍亂之脉洪大為佳若見代脉因一時清濁混亂故脉不接續非死脉也微細而舌卷囊縮者不可治耳

嗽脉多浮浮濡易治沉伏而緊死期將至嗽乃肺疾脉浮為宜兼見濡者病將退也若

沉伏與緊則相反而病深矣不死何待
喘息擗肩浮滑是順沉瀯肢寒均為逆證
喘證無非風與痰耳脉以浮滑為順若反沉
瀯而四肢寒者必死不治

火熱之證洪數為宜微弱無神根本脫離
熱證而得洪數乃正應也若見微弱脉證相
反根本脫絕藥餌不可施矣

骨蒸發熱脉數為虛熱而瀯小必殞其軀
骨蒸者腎水不足壯火僭上虛數一脉其正

象也若見瀯小之脉所謂發熱脉靜不可救
藥耳

勞極諸虛浮軟微弱土敗雙弦火炎則數
虛證宜見虛脉若兩手脉弦謂之雙弦弦乃
肝脉右關見之是肝木乘脾故曰土敗火熱
太過脉必極數甚而七至勞證之脉六至以
上便不可治

失血諸證脉必現芤緩小可喜數大堪憂
芤有中空之象失血者宜爾也緩小亦為虛

脉順而可喜若數且大謂之邪勝故可憂也
 畜血在中牢大却宜沉瀼而微速愈者希
 畜血者有形實證牢大之脉脉證相宜倘沈
 瀼而微是挾虛矣既不能自行其血又難施
 峻猛之劑安望其速愈耶
 三消之脉數大者生細微短瀼應手堪驚
 渴而多飲為上消消穀善饑為中消渴而便
 數有膏為下消三消皆燥熱太過惟見數大
 之脉為吉耳細微短瀼死不可救

小便淋閉鼻色必黃實大可療瀼小知亡
 鼻頭色黃必患小便難六脉實大者但用分
 理之劑必愈若逢瀼小為精血敗壞死亡將
 及矣
 癩乃重陰狂乃重陽浮洪吉象沉急凶殃
 癩狂一證皆以浮洪為吉取其病尚淺也若
 沉而急病已入骨雖有扁倉莫之能療矣
 癩宜虛緩沉小急實或但弦急必死不失
 癩本虛痰脉見虛緩自應然也若沉小急實

或虛而弦急者，肝之真藏，脉見矣。安望其更生耶？

心腹之痛，其類有九。細遲速愈，浮大延久。九種心腹之痛，皆宜遲細，易于施療。如浮而大，是爲中虛，不能收，捷得之効也。疝屬肝病，脉必弦急。牢急者，生；弱急者，死。肝主筋，疝則筋急，故屬肝病也。肝脉弦急，是其常也。疝係陰寒之咎，牢主裏寒之脉，亦其常也。如且弱且急，必有性命之憂。

黃疸濕熱，洪數偏宜，不妨浮大微瀼，難醫也。濕蒸熱壅，黃疸生焉。洪數也，浮大也，皆所宜也。一見微瀼，虛衰已甚，必食少瀉多，無藥可療矣。

脹滿之脉，浮大洪實，細而沉微，岐黃無術。脹滿屬有餘之證，宜見有餘之脉。浮大洪實，是也。沉細而微，謂之證實，而脉虛。雖岐黃神聖，莫可回生矣。

五藏爲積，六府爲聚。實強可生，沉細難愈。

積也聚也皆實證也實脉強盛是所當然沉
細為虛之診真氣敗絕不可為已

中惡腹脹緊細乃生浮大維何邪氣已深
中惡者不正之氣也緊細主吉浮大則凶也

鬼崇之脉左右不齊乍大乍小乍數乍遲

鬼崇犯人左右一手脉象不一忽大忽小忽
數忽遲無一定之脉形也

癰疽未潰脉宜洪大及其已潰洪大始戒

未潰屬實洪大為正脉也若潰後則虛矣亦

見洪大母乃不可平

肺癰已成寸數而實肺痿之形數而無力肺癰

色白脉宜短濇浮大相逢氣損血失腸癰實熱

滑數可必沉細無根其死可測

肺癰而寸口數實知膿已成矣肺葉焦痿火

乘金也是以數而無力肺癰幾作則肺氣虛

損白者西方本色所謂一藏虛則一藏之本

色見也短濇者秋金之素體若逢浮大是謂

火來乘金尅我者為賊邪血氣敗壞之診也

腸癰實也沉細虛也證實脈虛死期將至矣
婦人有子陰搏陽別少陰動甚其胎已結滑疾
不散胎必三月但疾不散五月可別左疾爲男
右疾爲女女腹如箕男腹如斧

此一節女科胎前之脈也陰搏陽別者寸爲
陽尺爲陰言尺陰之脈搏指而動與寸陽之
脈迥然分別此有子之診也或手少陰心脈
獨動而甚心藏主血故胎結而動甚也動者
往來流利之動非厥厥如豆之動也疾即數

也滑而且數按之不散三月之胎也滑脈不
見而但疾不散五月之胎也左爲陽故左疾
爲男胎右爲陰故右疾爲女胎女胎腹形狀
如箕之圓也男胎腹形狀如斧之上小而下
大也

欲產之脈散而離經新產之脈小緩爲應實大
弦牢其凶可明

此一節產中之脈也散而離經離經者離乎
經常之脈也胎動于中脈亂于外勢之必至

也產後氣血兩虛見小緩之虛脉爲吉若見實大弦牢凶可知矣
奇經入脉不可不察直上直下尺寸俱牢中央堅實衝脉昭昭胸中有寒逆氣裏急疝氣攻心支滿溺失

奇經者無表裏配偶之經也入脉者陽維也陰維也陽蹻也陰蹻也督也任也帶也直上直下絃長相似尺寸俱牢亦兼絃長是以有逆氣裏急之證疝氣攻心正逆急也支

滿者脹也溺失者衝脉之邪于腎也此以下凡五節皆奇經脉也

直上直下尺寸俱浮中央浮起督脉可求腰背疆痛風癩爲憂

直上直下則弦長矣尺寸俱浮中央亦浮則六部皆浮又兼弦長故其見證皆屬風家太抵衝脉主裏督脉主表也

寸口丸丸緊細實長男疝女瘕任脉可詳寸口者統寸關尺三部也丸丸動貌緊細實

長寒邪盛而實也男疝女瘕即所謂苦少腹
逆臍下引陰中切痛也
寸左右彈陽蹻可決尺左右彈陰蹻可別關左
右彈帶脉之訣

左右彈繫脉之象也陽蹻主陽絡故應于寸
陰蹻主陰絡故應于尺帶脉如束帶之狀在
人腰間故應于關

尺外斜上至寸陰維尺內斜上至寸陽維
從右手手少陽三焦斜至寸上手厥陰心胞

絡之位是陰維脉也從左手足少陰腎經斜
至寸上手太陽小腸之位是陽維脉也斜上
者不由正位而上斜向大指名爲尺外斜向
小指名爲尺內邪在陽維陽蹻則發癰癩動
而屬陽邪在陰維陰蹻則發癰癩靜而屬陰
故也

脉有反關動在臂後別由列缺不干證候
反關脉者脉不行于寸口由列缺絡入臂後
手陽明大腸之經也以其不順行于關上故

曰反關有一手反關者有兩手反關者此得于有生之物非病脉也令病人覆手診之方可見耳

經脉病脉業已昭詳將絕之形更當度量

經常之脉主病之脉皆明于前矣而死絕之脉亦不可不察也分列于後

心絕之脉如捺帶鈎轉豆躁疾一日可憂

經曰脉來前曲後居如捺帶鈎曰心死前曲者謂輕取則堅強而不柔後居者謂重取則

牢實而不動如持革帶之鈎全失冲和之氣但鈎無胃故曰心死轉豆者即經所謂如循薏苡子累累然狀其短實堅強真藏脉也又曰心絕一日死

肝絕之脉循刀責責新張弓弦死在八日

經曰真肝脉至中外急如循刀亦又曰脉來急溢勁如新張弓弦曰肝死又曰肝絕八日死

脾絕雀啄又同屋漏一似水流還如杯覆

舊訣曰雀啄連來四五啄屋漏少刻一點落
若水流若杯覆皆脾絕也經曰脾絕四日死
肺絕維何如風吹毛毛羽中膚三日而號
經曰如風吹毛曰肺死又曰真肺脉至如以
毛羽中人膚皆狀其但毛而無胃氣也又曰
肺絕三日死

腎絕伊何發如奪索辟辟彈石四日而作
經曰脉來如奪索辟辟如彈石曰腎死又曰
腎絕四日死舊訣云彈石硬來尋即散搭指

散亂如解索正謂此也

命脉將絕魚翔蝦遊至如湧泉莫可挽留
舊訣云魚翔似有又似無蝦遊靜中忽一躍
經云渾渾革至如湧泉綿綿其去如弦絕皆
死脉也

脈訣高陽生托王叔和之名者也自偽訣訛傳
脈法久晦雖闢之者代有其人奈習之者恬不
知改余欲起而正之固知微塵無足岳之能滴
露乏添江之力然天下萬世豈無明眼雖信余
言或不及信偽訣而信偽訣何如其信內經耶
今以內經脈法為圖因以數言正其疵誤但細

脈法心參

前者四言脈訣皆言脈象然而脈
有精理更當深求茲曰心參蓋余
之得乎心而應乎手者亦有得乎心而不
能喻諸口者若能于此研窮期于了了明
通方不愧為司命耳

脈訣高陽生托王叔和之名者也自偽訣訛傳
脈法久晦雖闢之者代有其人奈習之者恬不
知改余欲起而正之固知微塵無足岳之能滴
露乏添江之力然天下萬世豈無明眼雖信余
言或不及信偽訣而信偽訣何如其信內經耶
今以內經脈法為圖因以數言正其疵誤但細

心閱之則見頸蛇足自當立辨

內經分府藏候診圖



尺內兩旁則季脇也
 尺外以候腎尺裏以
 候腹中附上左外以
 候肝內以候鬲右外
 以候胃內以候脾上
 附上右外以候肺內
 以候胸中左外以候
 心內以候臍中

此內經之三部位候法也府不及胆者寄于肝也
 不及大小腸膀胱者統于腹中也至偽訣以大
 小腸配于寸上以三焦列于左尺以命門列于
 右尺及乎厥陰臍中竟置而不言不可不為之
 辨使後學有確然可遵之法也夫寸主上焦
 以候胸中關主中焦以候鬲中尺主下焦以候
 腹中此人身之定位古今之通論也大小腸皆
 在下焦腹中偽訣越中焦而候之寸上有是理
 乎滑伯仁見及此以左尺主小腸膀胱前陰之

病右尺主大腸後陰之病可稱千古以上辨大
小腸配于寸上之非難經及叔和啓玄皆以三焦有名無
 形已為誤矣陳無擇創言三焦有形如脂膜更
 屬不經靈樞曰密理厚皮者三焦厚粗理薄皮
 者三焦薄又曰勇士者三焦理橫怯士者其焦
 理縱又曰上焦出于胃上口並咽以上貫膈而
 布胸中中焦亦並胃中出上焦之後沁糟粕蒸
 津液化精微而為血下焦者別迴腸注于膀胱
 而滲入焉水穀者居于胃中成糟粕下大腸而

成下焦又曰上焦如霧中焦如瀝下焦如瀆既
 曰無形何以有厚薄何以有縱有橫何以如霧
 如瀝如瀆何以有氣血之別耶且又曰三焦出
 氣以溫肌肉充皮膚固已明指肌肉之內藏府
 之外為三焦也脉訣不知其統主一身妄列于
 右尺何不思之甚哉此明身中藏府空處為三焦而難經有名無形脉訣
列于右尺陳無擇妄謂有形如脂膜皆以經文正之手厥陰一經從無定
 論金匱真言篇曰肝心脾肺腎五藏為陰膽胃
 大腸小腸三焦膀胱六府為陽此止十一經耳

則手厥陰之一經果何在乎靈蘭秘典篇曰心者君主之官神明出焉肺者相傳之官治節出焉肝者將軍之官謀慮出焉膽者中正之官決斷出焉膻中者臣使之官喜樂出焉脾胃者倉廩之官五味出焉大腸者傳導之官變化出焉小腸者受盛之官化物出焉腎者作強之官伎巧出焉三焦者決瀆之官水道出焉膀胱者州都之官津液藏焉氣化則能出矣觀其以膻中足十二經之數然則配手厥陰經者實膻中也

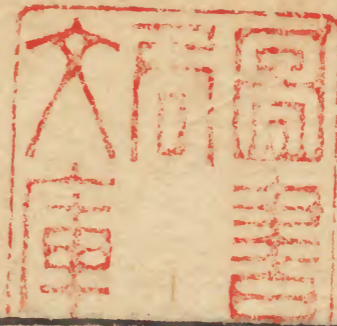
及靈樞敘經脉又有胞絡而無膻中然而曰動則喜笑不休正與喜樂出焉之句相合夫喜笑者心火所司則知膻中與心應即胞絡之別名也靈樞邪客篇曰心者五藏六府之太主其藏堅固邪弗能容容之則心傷心傷則神去神去則死矣故諸邪之在心者皆在心之胞絡由是察之胞絡即為膻中斷無可疑膻中以配心藏自有確據已上明膻中即為胞絡也心肝脾肺俱各一候惟腎一藏而分兩尺之候者為腎有兩枚形如豈

豆分列于腰脊之左右也刊誤以兩尺候腎深合經旨難經脉訣乃以左尺候腎水右尺候命門相火誤矣攷明堂銅人等經命門一穴在督脉第十四椎下陷中兩腎之間腎雖水藏而相火寓焉蓋一陽居二陰之間所以成乎坎也獨不思脉之應于指下者為有經絡循經朝于寸口詳攷內經並無命門之經絡也既無經絡何以應診而可列之右尺乎但當以左腎為水右腎為火不可以左為腎右為命門也

此明不可以右腎為命門

人迎氣口之說

關前一分人命之主左為人迎右為氣口人迎以辨外因氣口以辨內因又曰人迎緊盛傷于風氣口緊盛傷于食蓋寸部三分關部三分尺部三分三部合計共得九分每部三分者前一分中一分後一分也此云關前一分仍在關上之前一分耳人多誤認關前二字竟以左寸為人迎右寸為氣口誤矣須知左關前一分正當肝部肝為風木之藏故外傷于風者內應風藏



而為繫盛也右關前一分正當脾部脾為倉廩之官故內傷于食者內應食藏而為繫盛也觀其但曰傷于風勿泥外因而概以六氣所傷者亦取人迎也但曰傷于食勿泥內因而概以七情所傷者亦取氣口也古人迎氣口有兩法在左右兩手分之左為人迎右為氣口在右手一手分之肺在寸為人迎脾在關為氣口蓋肺主皮毛司腠理凡風邪來客先犯皮毛皆肺經腠理不密所致也

脉有不可言傳之說

脉之理微自古記之昔在黃帝生而神靈猶曰若窺深淵而迎浮雲許叔微曰脉之理幽而難明吾意所解口莫能宣也凡可以筆墨載可以口舌言者皆跡象也至于神理非心領神會烏能盡其玄微如古人形容胃氣之脉而曰不浮不沈此跡象也可以中候求也不疾不徐此跡象也可以至數求也獨所謂意思欣欣悠悠揚揚難以名狀非古人秘而不言欲名狀之而不

可得姑引而不發躍如于言詞之表以待能者
之自從耳東垣至此亦窮于詞說而但言脉貴
有神惟其神也故不可以跡象求言語告也又
如形容滑脉而曰替替然如珠之圓轉形容瀦
脉而曰如雨沾沙形容緊脉而曰如切繩轉索
形容散脉而曰如楊花散漫形容任脉而曰寸
口九九此皆跡象之外別有神理就其所言之
狀正惟窮于言語姑借形似以揣摩之耳蓋悟
理雖入微之事然跡象未明從何處悟入思境

未苦從何處悟出必于四言之訣二十七字之
法誦之極其熟思之極其苦夫然後靈明自動
神鬼來通啓玄子曰欲登泰岱非徑奚從欲詣
扶桑無舟莫適其是之謂平

因形氣以定診之說

逐脉審察者一成之矩也隨人變通者圓機之
士也肥盛之人氣居于表六脉常帶浮洪瘦小
之人氣斂于中六脉常帶沉數性急之人五至
方爲平脉性緩之人四至便作熱醫身長之人

下指宜疎身短之人下指宜密北方之人每見
實強南方之人恒多軟弱少壯之脉多大老年
之脉多虛酒後之脉常數飯後之脉常洪遠行
之脉必疾久饑之脉必空室女尼姑多濡弱嬰
兒之脉常七至經曰形氣相得者生三五不調
者死其可不察于此乎

診貴提綱之說

脉者氣血之先陰陽之兆貴得其綱領而提挈
之也左手為陽右手為陰關前為陽關後為陰

浮取為陽沈取為陰數躁為陽遲慢為陰有力
為陽無力為陰長大為陽短小為陰明乎此而
脉之大端已在是矣故曰約而言之只浮沉遲
數已見其梗概博而攷之雖二十四字未盡其
精詳經曰知其要者一言而終不知其要流散
無窮此之謂也

脉有相似宜辨

洪與虛皆浮也浮而有力為風浮而無力為虛
沉與伏皆沈也沉脉行于筋間重按即見伏

脉行于骨間重按不見必推筋至骨乃可見也
數與緊皆急也數脉以六至得名而緊則不
必六至惟弦急而左右彈狀如切緊繩也
遲與緩皆慢也遲則三至極其遲慢緩則四至徐
而不迫實與牢皆兼弦大實長之四脉也實
則浮中沉三取皆然牢則但于沉候取也
洪與實皆有力也洪則重按少衰實則按之亦強
也革與牢皆大而弦也革則浮取而得牢則
沉取而見也濡與弱皆細小也濡在浮分重

按即不見也弱主沉分輕取不可見也
細與微皆無力也細則指下分明微則似有若無
糊難見矣促結瀯代皆有止者也數時一止
為促緩時一止為結往來遲滯似止非止為瀯
動而中止不能自還止有定數為代

脉有相反宜參

浮沉者脉之升降也遲數者脉之急慢也滑瀯
者脉之通滯也虛實者脉之剛柔也長短者脉
之盈縮也洪微者脉之盛衰也緊緩者脉之張

弛也牢革者脉之内外也動伏者脉之出處也
促結者脉之陰陽也濡弱者脉之窮于進退者
也芤弦者脉之見于盛衰者也經曰前大後小
前小後大來疾去徐來徐去疾去不盛來反盛
去盛來不盛乍大乍小乍長乍短乍數乍疎是
又二脉之偶見者也
脉位法天地五行之說
北方為坎水之位也南方為離火之位也東方
為震木之位也西方為兌金之位也中央為坤

土之位也人身一小天地故脉位應之試南面
而立以觀兩手之部位心屬火居寸亦在南也
腎屬水居尺亦在北也肝屬木居左亦在東也
肺屬金居右亦在西也脾屬土居關亦在中也
以五行相生之理言之天一生水故先從左尺
腎水生左關肝木生左寸心火為君
主其位至高不可下乃分權于相火相火寓于
右腎腎本水也而火寓焉如龍伏海底有火相
隨右尺相火生右關脾土脾土生右寸肺金金

復生水循環無窮此相生之理也更以五行相
 尅之理言之相火在右尺將來尅金賴對待之
 左尺實腎水也火得水制則不乘金矣脾土在
 右關將來尅水賴對待之左關實肝木也土得
 木制則不侮水矣肺金在右寸將來尅木賴對
 待之左尺實心火也金得火制則不賊木矣右
 手三部皆得左手三部制矣而左手三部竟無
 制者獨何歟右寸之肺金有子腎水可復毋讐
 右關之脾土有子肺金可復毋讐右尺之相火

有子脾土可復毋讐是制于人者仍可制人相
 制而適以相成也此相尅之理也

長短二脉不診于關之說

夫脉以過于本位名之為長如寸之過于本位
 直可上溢魚際尺之過于本位直可下通尺澤
 至于關中稍過于上即為寸部稍過于下即為
 尺部何從見其過于本位而名之為長乎或曰
 長為肝家本脉見于內經者然則亦不從關上
 診歟曰凡尺寸之見長者皆肝脉之應也必欲

于左關求之是癡人前說夢矣不及本位故名曰短寸可短也尺可短也若欲于關上尋不及本位之短脉是上不通寸為陽絕下不通尺為陰絕乃死脉也豈可以死脉為短脉乎尺關寸一氣貫通決無間斷之理必欲于關上求短脉其可得乎故愚謂長短二脉不診于關中但見于尺寸也

緩脉非病脉之說

緩乃胃氣之脉六部中不可一刻無者也所謂

緩而和勻不疾不徐不大不小不浮不沉意思欣欣悠悠揚揚難以名狀者此胃氣脉也脉貴有神者貴此胃氣耳安可以胃氣脉為病脉乎必緩中有兼見之脉方可斷病如緩而大緩而細之類是也

革脉非變革之義

革脉者浮取之而挺然重按之而豁然正如鼓皮外雖絀急中則空虛故丹溪云如按鼓皮此的解也皮即為革故名為革滑伯仁以革為變

革之義誤矣若曰變革是怪脉也而革果怪脉乎則變革之義何居乎

脉以胃氣為本
至哉坤元萬物資生惟人應之胃氣是也故脉以胃氣為本夫肝心肺腎四藏之氣各有偏勝俱賴胃氣調劑之使各得和平故曰土位居中兼乎五行春胃微弦曰平弦多胃少曰肝病但弦無胃曰死胃而有毛曰秋病毛甚曰今病夏胃微鈞曰平鈞多胃少曰心病但鈞無胃曰

死胃而有石曰冬病石甚曰今病
長夏胃微
栗弱曰平弱多胃少曰脾病但代無胃曰死
弱有石曰冬病石甚曰今病
秋胃微毛曰平
毛多胃少曰肺病但毛無胃曰死毛而有弦曰
春病弦甚曰今病
冬胃微石曰平石多胃少
曰腎病但石無胃曰死石而有鈞曰夏病鈞甚
曰今病四時長夏皆以胃氣為本診家于此精
熟則生尅之故了然或生或死或病或不病無
遁情矣

真藏脉見乃決死期

肝病則脉弦弦而勁急如循刀刃真肝脉見也
庚日篤辛日死死于申酉時心病則脉洪洪而
鼓躁如捺帶鈎者真心脉見也壬日篤癸日死
死于亥子時脾病則脉奕奕來如屋之漏如水
之流介然不鼓者真脾脉見也甲日篤乙日死
死于寅卯時肺病則脉濇濇而輕短如風吹毛
者真肺脉見也丙日篤丁日死死于午未時腎
病則脉石石而搏激如雀之啄者真腎脉見也

戊日篤巳日死死于辰戌丑未時其有過期者
倉公所謂能食也

診法與叔和不同

王宗正曰診脉之法當從心肺俱浮肝腎俱沉
脾在中州王叔和獨守寸關尺部位以測五藏
六府之脉者非也大低從叔和而廢此固非但
守此說不從叔和亦非當合而參之可也

重陰重陽

寸脉浮大陽也又兼疾脉此陽中之陽也名曰

重陽尺內沉細陰也又兼遲脈此陰中之陰也
名曰重陰上部重陽下部重陰陽亢陰隔癩狂
乃成

脫陰脫陽

六脈有表無裏如濡脈之類此名脫陰六脈有
裏無表謂之陷下如弱脈之類此名脫陽六脈
暴絕此陰陽俱脫也經曰脫陰者目盲脫陽者
見鬼陰陽俱脫者危

陰陽相乘相伏

浮取之候兩關之前皆陽也若見緊濇短小之
類是陽不足而陰乘之也沈取之候兩關之後
皆陰也若見洪大數滑是陰不足而陽乘之也
陰脈之中陽脈間一見焉此陰中伏陽也陽脈
之中陰脈間一見焉此陽中伏陰也陰乘陽者
必惡寒陽乘陰必內熱陰中伏陽者期于夏陽
中伏陰者期于冬以五行之理推之而月節可
期也

陰絕陽絕

夫人唇為飛門齒為戶門會厭為吸門胃為賁門太倉下口為幽門大腸小腸會關門下極為魄門此為七衝門此七門者一氣貫通無有壅遏壅遏則氣閉而絕矣寸口之動脈應之故寸關尺一脈貫通無有間絕間絕則死寸脈為上上不至關為陽絕尺脈為下下不至關為陰絕陽絕死于春夏陰絕死于秋冬

脈無根有兩說

一以尺中為根人之有尺猶樹之有根水為天

一之元先天命根也王叔和曰寸關雖無尺猶不絕如此之流何憂殞滅謂其有根也若腎脈獨敗是無根矣一以沉候為根經曰諸浮脈無根者皆死是謂有表無裏是謂孤陽不生造化所以亘萬古而不息者一陰一陽互為其根也陰既絕矣孤陽豈能獨存乎二說似乎不同實則一致兩尺為腎部沉候之六脈皆腎也然則兩尺之無根與沉取之無根總之腎水絕也

尺寸分經與絡

寸部者經脉之應也尺部者絡脉之應也寸部
 熱滿尺部寒滿此絡氣不足經氣有餘也秋冬
 死春夏生寸部寒滿尺部熱滿此經氣不足絡
 氣有餘也春夏死秋冬生
 脈者一歲之中脉象不可再見
 春弦夏洪秋濇冬石各隨時令而見此為平也
 如春宜弦而得洪脉者至夏必死得濇脉者至
 秋必死得石脉者至冬必死為真藏之氣先洩

也其象先見于非時當其時不能再見矣

經曰亢則害承乃制此言太過之害也亢者過
 于上而不能下也承者受也亢極則反受制也
 如火本尅金尅之太過則為亢而金之子為水
 可以制火乘其火虛來復毋讐而火反受其制
 矣如吳王夫差起傾國之兵以與晉爭自謂無
 敵越王勾踐乘其空虛已入國中矣在脉則當
 何如曰陽盛者脉必洪大至陽盛之極而脉反

伏匿陽極似陰也此乾之上九亢龍有悔也陰
盛者脉必細微至陰盛之極而脉反躁疾陰極
似陽也此坤之上六龍戰于野也凡過極者反
兼勝已之化也
老少脉異
老者脉宜衰弱若過旺者病也壯者脉宜充實
若衰弱者病也雖然老者脉旺而非躁此稟之
厚壽之徵也如其躁疾有表無裏此名孤陽死
期近矣壯者脉細而和緩三部同等此稟之靜

養之定也若細而勁直前後不等死期至矣
脉浮為表治宜汗之此其常也而亦有宜下者
焉仲景云若脉浮大心下硬有熱屬藏者攻之
不令發汗是也脉沉為裏治宜下之此其常也
而亦有宜汗者焉少陰病始得之反發熱而脉
沉者麻黃附子細辛湯微汗之是也脉促為陽
常用葛根芩連清之矣若脉促厥冷為虛脫非
灸非温不可此又非促為陽盛之脉也脉遲為

寒常用乾薑附子温之矣若陽明脉遲不惡寒
身體濈濈汗出則用大承氣此又非遲為陰寒
之脉矣四者皆從證不從脉也世有切脉而不
問證其失可勝言哉
不從脉不從證
表證汗之此其常也仲景曰病發熱頭痛脉反
沉身體疼痛當救其裏用四逆湯此從脉之沉
也裏證下之此其常也日晡發熱者屬陽明脉
浮虛者宜發汗用桂枝湯此從脉之浮也結胸

證具常以大小陷胸下之矣脉浮大者不可下
下之則死是宜從脉而治其表也身疼痛者常
以桂枝麻黃解之矣然尺中遲者不可汗以營
血不足故也是宜從脉而調其營矣此皆從脉
不從證也世有問證而忽脉者得非仲景之罪
人乎

形肉已脫九候雖調猶死

此岐伯欲人以脉合形也蓋形肉者脾之所主
脾土為萬物之母觀其形肉脫則知脾壞于內

而根本喪矣九候雖調猶不免于死形可以弗視乎哉

七診雖見九候皆從者不死

此岐伯欲人融通脉理不可一途而取也七診者獨大獨小獨遲獨疾獨寒獨熱獨陷下也此皆惡脉今論其不死者如少陽之至乍大乍小陽明之至浮大而短太陽之至洪大而長太陰之至緊大而長少陰之至緊細而微厥陰之至沉短而數是皆旺脉也又如南政之歲三陰司

天則寸不應三陰在泉則尺不應北政之歲二陰司夫則尺不應三陰在泉則寸不應是皆運氣使然也故謂之從從者順四時五行而為之遷變安得死哉

衝陽太谿太衝

衝陽者胃脉也在足跗即脚面也上五寸骨間動脉上去陷谷三寸蓋土者萬物之母衝陽脉不衰胃氣猶在病雖危尚可生也然于旺中又忌弦惡弦惡者肝脉也若見此脉為木來尅土謂之

賊邪不治 太谿者腎脉也在足內踝後跟骨
即足跗後兩傍圓骨俗名孤拐骨上動脉陷中蓋水者天一之
元太谿不衰腎猶未絕病雖危尚可生也太
衝者肝脉也在足大指本節後二寸陷中蓋肝
者東方木也生物之始此脉不衰則生生之機
尚可望也女人專以此為主

辨論太素脉
脉法倡自岐黃不過測病情决生死而已安得
有所謂太素也自楊上善主太素脉法徵休徵

外比于神靈而有驗有不驗者何也皆風鑑者
流托名太素以神其說耳學者勿為邪說所惑
也然亦有可採之句如曰脉形圓爭至數分明
謂之清脉形散濇至數模糊謂之濁質清脉清
富貴而多喜質濁脉濁貧賤而多憂質清脉濁
外富貴而內貧賤失意處多得意處少也質濁
脉清外貧賤而內富貴得意處多失意處少也
富貴而壽脉清而長貧賤而夭脉濁而促清而
促者富貴而夭濁而長者貧賤而壽此皆可採

之句然亦不能外乎風鑑也
內經曰持脈有道虛靜為保春日浮如魚之放
在波夏日在膚泛泛乎萬物有餘秋日下膚蟄
蟲將去冬日在骨蟄蟲周密君子居室故曰知
內者按而紀之知外者終而始之此六者持脈
之大法

色診

古人察色望氣命曰色診望而知之謂
之神居四診之先仲景論明堂闕庭盡
不見察為世醫各則色之于醫尚矣茲者
採經文集各論類成一帙以便稽攷

移精變氣論曰上古使儻貸季理色脈而通神
明合之金木水火土四時八風六合不離其常
變化相移以觀其妙以知其要則色脈是矣色
以應日脈以應月
脈要精微論曰夫精明五色者氣之華也赤欲
如白暴朱不欲如赭白欲如鶩羽不欲如鹽青
欲如蒼璧之澤不欲如藍黃欲如羅裹雄黃不

欲如黄土黑欲如重漆色不欲如地蒼以上言五色之
見皆貴光澤而惡晦滯也五色精微象見其壽不久也夫精
明者所以視萬物別黑白審短長以長為短以
白為黑如是則精衰矣

五藏生成論曰青如草茲者死黃如枳實者死
黑如炁音苦者死赤如衄音不血者死白如枯骨者
死此五色之見死也生于心如以縞裹朱生于
肺如以縞裹紅生于肝如以縞裹紺生于脾如
以縞裹括樓實生于腎如以縞裹紫此五藏所

生之外榮也色味當五藏白當肺辛赤當心苦
青當肝酸黃當脾甘黑當腎鹹故白當皮赤當
脉青當筋黃當肉黑當骨 夫脉之小大滑澹
浮沉可以指別五藏之象可以類推如火炎上
曲直金堅斂
土安靜之類五藏相音可以意識如肝音角心
肺音商
腎音羽五色微診可以自察能合色脉可以萬
全赤脉之至也喘而堅診曰有積氣在中時害
于食名曰心痺得之外疾思慮而心虛故邪從
之白脉之至也喘而浮上虛下實驚有積氣在

胸中喘而虛名曰肺痺寒熱得之醉而使內也
青脉之至也長而左右彈有積氣在心下支脉
名曰肝痺得之寒濕與疝同法腰痛足清頭痛
黃脉之至也大而虛積氣在腹中有厥氣名曰
厥疝女子同法得之疾使四支汗出當風黑脉
之至也上堅而大有積氣在小腹與陰名曰腎
痺得之沐浴清水而卧凡相五色之奇脉面黃
目青面黃目赤面黃目白面黃目黑者皆不死
也面青目赤面赤目白面青目黑面黑目白面

赤目青皆死也

診要經終論曰太陽之脉其終也載眼反折癭
癭其色黑絕汗乃出出則死矣少陽終者耳聾
百節皆縱目環絕系絕系一日半死其死也色
先青白乃死矣陽明終者口目動作善驚妄言
色黃其上下經盛不仁則終矣少陰終者面黑
齒長而垢腹脹閉上下不通而終矣太陰終者
腹脹閉不得息善噫善嘔嘔則逆逆則面赤不
逆則上下不通不通則面黑皮毛焦而終矣厥

陰終者中熱盛乾善溺心煩甚則舌卷囊上縮而終矣
邪氣藏府病形篇曰夫色脉與尺脉之相應也如桴鼓影響之相應也不得相失也此亦本末根葉之出候也故根死則葉枯矣色脉形肉不得相失也故知一則為工知二則為神知三則神且明矣青色者其脉弦也赤者其脉鈎也黃者其脉代也白者其脉毛黑者其脉石見其色而不得其脉反得其相勝之脉則死矣得其

相生之脉則病已矣

五閱五使篇曰脉出于氣口色見于明堂五色更出以應五時肺病者喘息鼻張肝病者皆青脾病者唇黃心病者舌卷短顴赤腎病者顴與頰黑

五色篇雷公問于黃帝曰五色獨決于明堂乎黃帝曰明堂者鼻也闕者眉間也庭者頰也額角即天庭也蕃者頰側也蔽者耳門也其間欲方大去之十步皆見于外如是者壽必中百歲雷公

曰官五色奈何官五色言五 黃帝曰青黑為痛
 黃赤為熱白為寒是為五官雷公曰以色言病
 之間甚奈何間者輕也 黃帝曰其色粗以明沉
 天者為甚其色上行者病益甚其色下行如雲
 徹散者病方已五色各有藏部有外部有內部
 也色從外部走內部者其病從外走內其色從
 內走外者其病從內走外病生于內者先治其
 陰後治其陽反者益甚其病生于陽者先治其
 外後治其內反者益甚雷公曰人不病卒死何

以知之黃帝曰大氣入于藏府者不病而卒死
 矣曰病小愈而卒死者何以知之曰赤色出兩
 顴大如母指者病雖小愈必卒死黑色出于庭
 大如母指必不病而卒死 沉濁為內浮澤為
 外皆言 黃赤為風青黑為痛白為寒黃而膏甚
 為膿赤甚者為血痛甚為癢寒甚為皮不仁五
 色各見其部察其浮沉以知淺深察其澤夭以
 觀成敗察其散搏以知遠近視色上下以知病
 處積神于心以知往今故相氣不微不知是非

屬意弗去乃知新故色明不粗沉天為甚不明
雖不明澤亦不其色散駒駒然
 不澤其病不甚
沉天病必不甚
 未有聚雅馬曰駒喻其無其病散而氣痛聚未
言其為病尚散即有痛處
 成也因于氣耳非積聚成形也
 衛氣失常篇伯高曰色起兩眉薄澤者病在皮
 唇色青黃赤白黑者病在肌肉營氣濡然者病
 在血氣目色青黃赤白黑者病在筋耳焦枯受
 塵垢病在骨

通天篇少師曰太陰之人貪而不仁下齊湛湛

好內而惡出心抑而不發不務于時動而從之
 少陰之人小貪而賊心見人有亡常若有得
 好傷好害見人有榮乃反愠怒心嫉而無恩
 太陽之人居處于于好言大事無能而虛說志
 發于四野舉措不顧是非為是如常自用事雖
 敗而無悔少陽之人諛諦好自貴有小小官
 則高自宜好為外交而不內附陰陽和平之
 人居處安靜無為懼懼無為欣欣婉然從物或
 與不爭與時變化尊則謙謙譚而不治是謂至

治以上別五太陰之人多陰而無陽其陰血濁其衛氣濇陰陽不和緩筋而厚皮不之疾寫不能移之少陰之人多陰少陽小胃而大腸六府不調陽明脉小太陽脉大必審調之其血易脫其氣易敗也太陽之人多陽而少陰必謹調之母脫其陰而寫其陽陽重脫者陽狂陰陽皆脫者暴死不知人也少陽之人多陽少陰經小而絡大血在中而氣外實陰而虛陽獨寫其絡脉則強氣脫而疾中氣不足病不起也

陰陽和平之人其陰陽之氣和血脉調謹診其陰陽視其邪正安容儀審有餘不足盛則寫之虛則補之不盛不虛以經取之已上治五太陰之人其狀黧然黑色念然下意臨臨然長大胸然未僂少陰之人其狀清然竊然固以陰賊立而躁峻行而似伏太陽之人其狀軒軒儲儲反身折脰少陽之人其狀立則好仰行好搖兩臂兩肘則常抬背者陰陽和平之人其狀委委然隨隨然顛顛然愉愉然睒睒然豆

豆然衆人皆曰君子已上別五
方盛衰論曰形弱氣虛死形氣有餘脉氣不足
死脉氣有餘形氣不足生人其狀立而
玉機真藏論曰形氣相得謂之可治色澤以浮
謂之易已

夫五藏者身之強也頭者精明之府頭傾視深
精神將奪矣背者胸中之府背曲肩隨府將壞
矣腰者腎之府轉搖不能腎將憊矣膝者筋之
府屈伸不能行則僂附筋將憊矣骨者髓之府

不能久立行則振掉骨將憊矣得強者生失強
者死

青色見于太陰太陽及魚尾正齒口角如大青
藍葉怪惡之狀者肝氣絕主死若如翠羽柏皮
者只是肝邪有驚病風病目病之屬

紅色見于口唇及三陰三陽上下如馬肝之色
死血之狀者心氣絕主死若如橘紅馬尾色者
只是心病有怔忡驚悸夜卧不寧

白色見于鼻準及正齒如枯骨及擦殘汗粉者

為肺絕丙丁日死若如膩粉梅花白綿者只是肺邪咳嗽之病有孝服之憂

黃色見于鼻乾燥若土偶之形為脾氣絕主死若如桂花雜以黑暈只是脾病飲食不快四肢倦怠有妻妾之累

黑色見于耳或輪郭內外命門懸壁若污水烟煤之狀為腎氣絕主死若如蜘蛛網眼烏羽之

澤者只是腎虛火旺之病

凡望病人目睛不了了鼻中呼不出吸不入氣

知從而冷者陰病也 目睛了了鼻中呼吸出入能往能來口鼻息長而皆熱者陽病也

病人及無病人黑色起入目及口鼻三日死

久病人耳目及顴骨赤者五日死

病人目無精光若土色不受飲食者四日死

病人兩目皆有黃色起者將愈

病人面目俱黃者不死

病人面上及口唇青黑者俱不可救

病人及無病人面如馬肝色望之如青近之如

黑者死

左頰主肝右頰主肺額上主心鼻主脾頤主腎
 色與脉相尅者凶如脉見西方之濇而色見南
 方之赤是色尅脉也如脉見西方之濇而色見
 東方之青是脉尅色也餘藏準此色與脉相生
 者吉如脉見西方之濇而色見中央之黃是色
 生脉也如色見西方之白而脉見中央之緩是
 脉生色也餘藏準此然更有別焉色尅脉者其
 死速脉尅色者其死遲色生脉者其愈速脉生

色者其愈遲經曰能合色脉可以萬全此之謂也

醫宗必讀卷之二終

