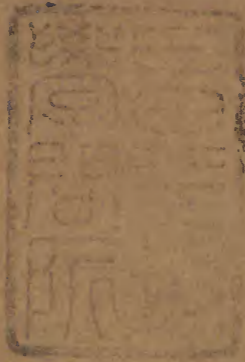


辨正天原業彙徵

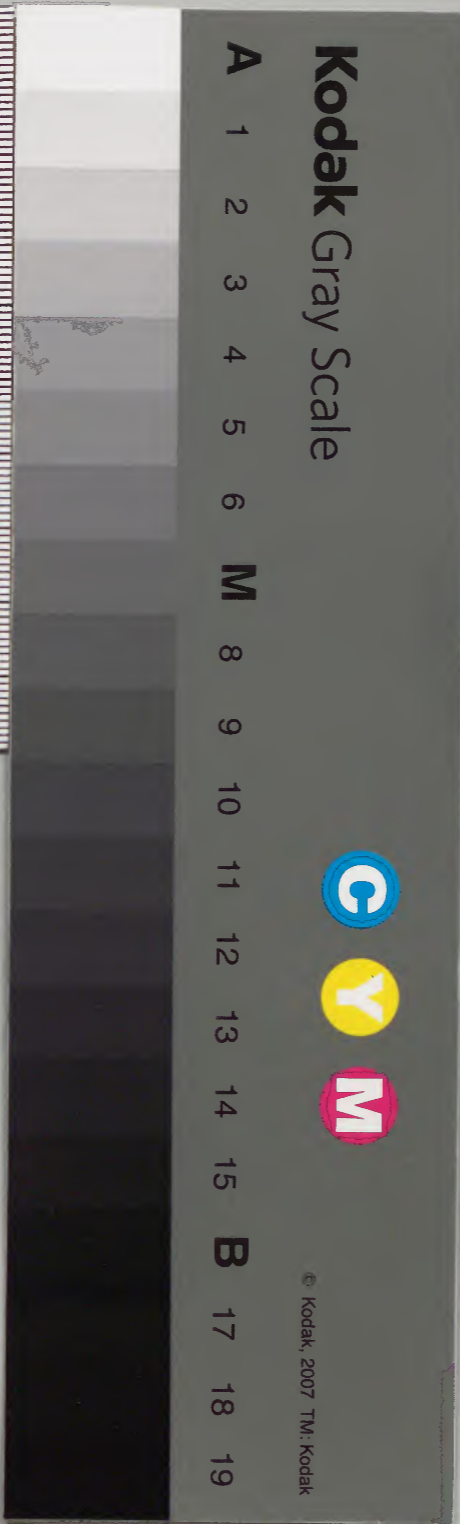
四三下之



漢書門			
五	三	一	三
五	六	一	三
四	一	冊	架
類			

內閣文庫			
三	五	函	架
五	三	一	三
二	一	冊	架
類			

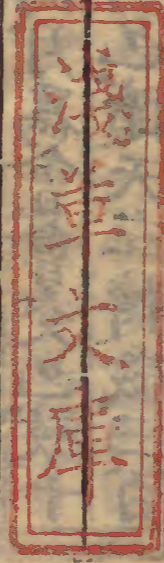
內閣文庫		
番號	漢	5313
冊數	4 (3)	
函號	305	249





天原發微卷之三下

歲會



月以十二起者六與六相偶而為十二以康節數推之
 日歲運元皆用十二故一日十二時一歲十二月一運
 十二世一元十二會包括往古來今無不在是即一時
 可以推一日即一日可以推一月即一月可以推一年
 即一年可以推十二萬九千六百年推而上之豈特一
 歲十二月之用而已哉十二辟卦舉其九皇極
 其極皇極經世是推步之書以十二辟管十二會
 其時節就中推言凶消長只是加一倍推去京房卦氣
 六日七分康節亦用六日七分康節京房易自是一書

與易不相干鄭氏曰日月之行一歲十二會聖王因
會而分之以為大數觀其所會命其四時卦氣提其綱
太玄研其細經世衍其妙而後天地日月星辰元會運
世皇帝三霸之蘊皆可得而推矣在年則以消長在月
則以朏朧在日則以晝夜而分太史公曰六運三十歲
一小變百年中變五百年大變三大變一紀三紀而大
備此其大數也按此章後所引太史公之言又自
說與康節數不同觀者詳之
邵子曰一元統十二會三百六十運四千三百二十世猶
一歲統十二月三百六十日四千三百二十辰
日為元元始也其數一一歲一周月為會會交也數十
二歲十二周星為運運者時之行也隨天左轉歲三百

六十周辰為世世者變之終也一日十二辰積一歲四
千三百二十辰也一世三十年則一十二萬九千六百
年是為一元之數一元在大化中猶一年也自元之元
至辰之元自元之辰至辰之辰而數窮窮則變經世但
著一元之數則窮天地之數可知矣此條東山評云一
元即天地之數也
則變非邵氏之旨寧按註文章首至此俱出
至理經世書邵伯溫所選東山所評誤矣一元有十
二萬九千六百歲一會有十二萬九千六百日一運有
十二萬九千六百日一世有十二萬九千六百辰皆自
然之數又非有所牽合也

又曰前六會為息後六會為消即一歲之自子至己為息
自午至亥為消開物於星之七十五星寅巳猶歲之驚蟄也

開物於星之三百一十五期或猶歲之立冬也或曰氣血
於三百六十六朔虛於三百五十四今經世之數槩以三
百六十為率何也曰所以歲諸用也

自子至己作息陽進陰退至己月之終當辰之二千一
百六十為陽極陰陽之餘空各六自午至亥作消陰進
陽退至亥月之終當辰之四千三百二十為陰極陰陽
之餘空各六九二十有四當易六十四卦三百八十四
爻之數除四正卦九六四六二十四三百八十四去其
二十四則所有者三百六十乾坤坎離為四正卦居四
方之位反覆不變經世一元之運數舉成數為消息盈
虛之法在其間所以歲諸用也唐堯始於星之癸一百

八十辰之二千一百五十七何也曰以今日天地之運
日月五行之行推而上之因以得之也

又曰分而為十二前六限為長後六限為消進退三百六
十日

此當元經會之數十二月即十二會三百六十日即三
百六十運以元之元之數為一分每會得一萬八百元
分每運得三百六十分總一元之分數得十二萬九
千六百元之元陽三百六十為進陰三百六十為退三
百六十乃成七百二十

又曰分而為三十以當一月三十日之數隨六運消長而
進退六十日

此當以曾經運之數一月三十日即一會三十運自月
言之朧胸分用一進一退消長各數則成六十運自日
言之晝夜又分用一進一退朧胸各數則一月之數成
百二十日一會之數成百二十運
又曰十二萬九千六百分而為十二以當一日十二時之
數而進退六日

此當以運經世之數以元經會則年卦月卦會經運則
氣卦候卦運經世則日卦時卦之數一日十二時即一
運十二世一為一秒十二秒為一分三十分為一時總
一日得四千三百二十秒十二萬九千六百則三十日
之秒也積一運之年九得五倍五千九百八十七萬二

千秒則泰之數也曰進退六日者舉一變之數也以日
當年則六日為六年進之而六十年在小運則為十變
在大運則為一變蓋天道以六而變必有餘分小則六
日者歷六辰也甲子甲午各一世也是故大運六十年
一變者五運之數也天始於甲臨於子地始於己臨於
卯甲己之間中見土運土金水火以次相傳天終於
癸亥地終於戊寅別而言之各有六十合而言之共為
六十如是而六變一周天矣小運六年而一變者六
之數也六氣者天始於子而終於己地應之則始於卯
而終於申天始於午而終於亥地應之則始於酉而終
於寅司天司地通為六氣別之則十二而二十四合之

則十二而六如是六十變亦一周天矣是故大運以六
十而變六變通餘分得三百六十六小運以六而變六
十變通餘分亦成三百六十六也張氏
又曰三百六十以當一時之數隨小運之進退以當晝夜
之時

一時即一世自時言三百六十為秒數自世言三百六
十為月數三百六十月即一世之年矣當晝夜之時則
一時成二時一時得百八十秒積一日實二千四百六
十秒於一日四千三百二十分用其半也隨大運之消
長者子以後六月為長午以後六月為消隨小運之進
退者子以後六時為進午以後六時為退大運有消長

無進退小運有進退無消長消長者進退之積也子至
巳為長午至亥為消此盡舉一元之數包退數閏數在
其間若日月則消長之中各有進退一年止有七百三
十晝夜太玄以一晝一夜為一日通奇贊為三百六十
五日經世以晝夜各為一日并陽盈陰縮共餘十二日
成一百二十日以一百二十合七百二十則八百四十
日即一年三百六十日一分為兩暮昏與夜及閏數而
計之也餘分六日散于六甲得六十甲子閏數六日合
之而百二十為人物之用也六數之中日分乎晝夜數
分乎朧朧各成十二一以為二各兼消長二以為四可
知一限進六十日退六十日六限進退三百六十日又

限進六日退六日共七分消長所以用十四會成七百二十日皆用半數或曰進十二日為百有二十退十二日亦為百有二十并陽盈之餘分六爻數之朔虛六亦得二百五十二亦通

又曰大小運數之立

躰數有三百八十四而用數止于三百六十年正數得三百六十以經世推之以十二會用九則用二百七十日今以一元三百六十運中止用二百四十運加閏數不過二百五十二者用開物八會也蓋寅開成閉成亦不用也天有生物之時地有生物之數主天而言一年用三百六十主地而言自草木萌動至地始凍止用

二百五十二也故卦氣圖在日數則三百八十四日在時數則二百五十六日止有三十七十二時此大小運之所以分也盡取十二限數進退三百六十日又一限進六日而退亦若是陰陽躡續分治一元別而言之各有三百六十陰分乎陽析乎半數若合而言之陽進陰退共成三百六十者陽包乎陰總全數也故此大運法別退數閏法而言以明天地陰陽之數正閏相生分半而通用同本而異名也

又曰立小運法十二萬九千六百去其三者交數取其七者用數用法三而成于六加餘分故有七

大運法專明躰則小運之躰可知小運法專明用則大

運之用可知互見也在躰為躰之用數三百六十也在
用為用數之用二百五十二也交數則不用之數也用
數顯陽也交數顯陰也天統乎躰地分乎用自一元之
數而言用數七交數三陽勝乎陰者天在地上者七交
而在地下者三主坎離卯酉而言晝夜之分也陽侵陰
晝侵夜三天兩地之理也以一日言自寅至戌以十二
會言開物至閉物於十二萬九千六百中取九萬七百
二十數為用以日數言於三百六十日中十取其七得
二百五十二為用以一歲言冬三分不用以一日言夜
三分不用
二至二分三百六十中分之則一百八十中相去之數也

朱子曰自冬至至春分是進到一半所以謂之分自春
分至夏至是進到極處故謂之至進之過則退至秋分
是退一半至冬至也是退到極處

百六陽九之運

凡水旱之歲歷運有常按律歷志云十九歲為一章四
章一部二十部一統三統為一元有四千五百六十歲
初八元一百六歲有陽九謂旱九年次三百七十四歲
陰九謂水九年以一百六歲并三百七十四歲為四百
八十歲注云六乘八之數此魏鶴山要義之云愚按史
謂漢家有陽九之厄堯有九年之水湯有七年之旱以
此推之可見矣蓋堯舜以德弭變水旱出於天數故不

能為害若漢家之厄則出於人為不可一談諸天也故
曰天作孽猶可違自作孽不可違此之謂也
中數曰歲朔數曰年

太史掌正歲年以序事中數謂十二月中氣總三百六
十五日四分日之一謂之歲朔數者十二月之朔一周
謂三百五十四日謂之年此是歲年相對故有朔與中
之別若散而言之則一也爾雅釋天云唐虞曰載夏曰
歲商曰祀周曰年是也

朱子曰歲節十二會十二萬九千六百年以小推大箇箇
一般謂歲月日時皆合第一會一萬八百年天始開第二
會一萬八百年地始開第三會人物始生謂之開物此時

屬寅到戌時開物為人物消盡之時大半是半明半暗如
晝夜相似到得一元盡時天地又是一番開闢

以天地一氣推之一晝一夜便自可見今年冬至至明
年冬至是氣之一周把來拆做兩截前面底是陽後面
底是陰又拆做四截便是四時春夏是嘔秋冬是吸只
是一箇氣陽氣既升之後相將欲絕便有陰生陰氣將
盡便有陽生其已用之氣便散所謂消長是也天運一
月日自轉一匝又有那大轉底時候不可拘一息按乾
坤易之門後始二卦為門之關鍵而啓閉者自子陽生
乾之門便開其動也關其名曰震萬物出焉乾以分之
也故至已而止自午一陰生坤之門便閉其靜也翕異

陰消陽萬物入焉坤以藏之至亥而止一闢一翕如兩
扇門相似一扇開便一扇閉陽來則開陽去則閉也以
此觀之則先儒所謂元拓得去則天地變化草木蕃茂
拓不去則天地閉賢人隱亦在乎人而已堯舜禹湯文
武在上則為唐虞商周世道陽明否則正士囚奴毒痛
四海焚書坑儒天下解散石勒朱溫戮萬人倫譁覆天
地此時不待日月無光宇宙黑暗而人物自不容於不
消盡也嗚呼亦難言哉

又曰天開於子地開於丑人生於寅故斗杓建此三辰之
月皆可以為歲首而三代迭用之夏以寅為人正商以丑
為地正周以子為天正然時以作事則歲月自當以人為

紀故孔子嘗曰吾得夏時而說者以為謂夏小正之屬蓋
取其時之正與其令之善也

或問曰商周之改正朔何以不如夏時之得其正也曰
陽氣雖始於黃鐘而其月為建子然猶潛於地中而未
有以見其生物之功也歷丑轉寅三陽始備於是協風
乃至盛德在木春氣應焉古之聖人以是為生物之始
改歲之端蓋以人之所共見者言之未有知其所由始
也至於商周始以征伐而有天下於是更其正朔定為
一代之制以新天下之耳目而有三統之說然以言言
天則生物之功未著以言乎地則改歲之義不明而斤
四時五行之序皆不得其中正此孔子所以考證三王

之制而必行夏之時也愚攷諸傳記三代雖正朔不同然皆以建寅起數蓋朝覲會同班曆授時則以正朔行事至於紀月之數則皆以寅為首伊訓稱十有二月乙丑者商以建丑為正故以十二月為正乙丑日也不以係朔者非朔日也至於改正朔而不改月數者於經史猶有可攷周建子矣而詩言四月維夏六月徂暑則寅月起數未嘗改也秦建亥矣而史記始皇三十一年十二月更名臘曰嘉平夫臘必建丑月也秦以亥正則臘為三月云十二月者則寅月起朔秦未嘗改也至三十七年書十月癸丑始皇出遊十一月行至雲夢繼書七月丙寅始皇崩九月葬麗山先書十月十一月而繼書

七月九月者知其以十月為正朔而寅月起數未嘗改也秦史制書謂改年始朝賀皆自十月朔夫秦繼周也若改月朔則周之十月為建酉月矣安在其為建亥乎漢仍秦正史亦書曰元年冬十月則正朔改而月數不改亦已明矣又按漢孔氏以春為建子之月蓋謂三代改正朔必改月朔必以其正為四時之首秦誓言一月戊午一乃三字之誤爾既以一月為建子之月而經又係之以春故遂以建子之月為春不知其實正月孟春也如是則四時改易尤為無藝矣不可以為春寒不可以為暖不待辨而明矣或曰鄭氏箋詩維莫之春亦言周之季春於夏為孟春曰此漢儒承襲之誤耳臣工詩

蓋言莫春當治其新會矣今如何哉然牟麥將熟可以
受上帝之明賜夫來牟將熟則建辰之月夏正季春審
矣鄭氏於詩亦不得其義而攷之不審矣不然則商以
季冬為春周以仲冬為春四時反逆皆不得其正豈三
代聖人奉天之政乎

又曰周人以子為正雖得天統而孔子之論為邦乃以夏
時為正蓋取諸陰陽始終之著明也

陽始於子而終巳陰始於午而終亥論四時之氣則陽
始寅而終未陰始申而終丑此二說雖若小差所爭不
過二位蓋子位一陽雖生而未出乎地至寅位泰卦則
三陽之生方出地上而溫厚之氣從此始焉巳位乾卦

六陽雖極而溫厚之氣未終故午一陰雖生而未害於
陽必至未位遁卦而後溫厚之氣始盡也其午位陰巳
生而嚴凝之氣及申方始亥位六陰雖極而嚴凝之氣
至丑方盡義亦倣此康節十二會言到子方有天未有
地在到丑方有地未有人在到寅方有人皆天地人之
始於此故三代即其始處建以為正故曰子丑寅之建
正皆是三陽之月若泰以亥為正真是無謂

又曰元天圖中亦函十二辟卦左邊自子至巳陽卦三十
二從震起復分十六卦二陽升於兌宮為臨由臨以上八
卦之乾宮升三陽為泰四陽壯五陽夬六陽乾四月終
右邊自午至亥陰卦三十二巽宮生於始分十六卦二

降於艮宮為道由道以下八卦入坤宮降三陰而為五
陰觀五陰剝六陰坤十月終焉

陽卦震宮取一乾宮取四陰卦巽宮取一坤宮取四以
見陰陽二氣其始也微而變其終盛也疾而遠微而
所以根抵萬物而養其源疾而速所以生殺萬物而成
其功獨坎離二宮不取者以見水火二氣流行於天地
間其不用者乃無往而不用也辟卦平鋪四時對待
二十四氣七十二候分列其中而不紊先天八宮對待
各有定序十二辟卦乾坤獨握其八焉所以父母萬物
生長收藏莫不由此

邵子曰法始乎伏羲成乎三王極於五伯絕於

萬物治亂之迹無以遠此矣

始伏羲開物於寅也成乎堯陽純乎己也革於三王陰
生于午也極于五伯陽道已窮絕于秦則限隔矣邵子
所謂羲黃堯舜湯武成文皇帝王伯父子君臣四者之
道理限于秦是也言限截于秦而不得行也

又曰易始於三皇書始於二帝詩始於三王春秋始於五伯
其說謂三皇之世如春五帝之世如夏三王之世如秋
五伯之世如冬文曰七國冬之餘烈也漢王而不足晉
伯而有餘三國伯之雄十六國伯之叢也南五代伯之
借乘也五朝伯之傳舍也隋晉之子唐漢之弟也隋李
諸郡之伯也六漢之餘波也唐李諸鎮之伯也日月之

餘光也後五代之伯也日出之星也愚按堯之前亦有
如五伯者大數之中自有小數以細別之也特世運無
傳惟近者可見爾邵子謂皇帝王伯之中各有皇帝王
伯者是也姑以漢一代言之亦有皇帝王伯之髣髴者
焉無為者皇如漢高惠是也恩信者帝如孝文是也智
力者伯如孝武是也孝宣伯之王孝武王之伯譬之四
時春秋冬夏伯而夷狄又出其下矣嗚呼何幸而得遇
三星之時哉

又曰天地之氣運北而南則治南而北則亂亂久復北而
南矣天道人事皆然推之歷代可見消長之理也又曰陰
事大半陽一而陰二也治世少而亂世多君子少而小人

多之數也

愚按元會運世之數一運當三百六十年可以推歷代
之治亂子至卯陰中陽將治也卯至午陽中陽極治也
午至酉陽中陰將亂也酉至子陰中陰極亂也先天圖
自泰歷蠱而至否自否歷隨而至泰即南北之運數也
蓋泰與否相對蠱與隨相對故曰自泰至否其間有蠱
蠱之者誰陰方用事陽艮以止陰邪巽入否斯至矣自
否至泰其間有隨隨之者誰陽震順動充陰隨之民說
無疆泰無不宜此否泰蠱隨殆亦天門地戶人路鬼方
出入之交歟數往者順自子而午震陽充乾治之象知
來者逆自午至子巽坎艮坤亂之象當皆此面南觀之

即知逆順唐至五代包六甲子半治半亂宋乾德至今
又六甲子中經南人用事南禽隨氣過北而亂康節蓋
以數推之六甲子者三百六十年也即一日十二時之
數自亮甲辰起運月已辰未星癸迄今月仍在午辰方
過酉為年者三千六百六十為時者僅一百二十二何
遠哉古今在天地間猶旦暮爾聖人通乎昼夜之道而
知故能以一時觀萬時一世觀萬世愚錄世運於十二
會運之終其有感也夫

○虛谷問云歲會一元會運世之說也劉道原通鑑外
紀謂開闢至獲麟二千七十六萬歲分為十紀大率一
紀二十有七萬六千年邵子一元開闢却只有十二萬

九千六百年彼何其太脩此何其太短且一元十二會
三百六十運四千三百二十世蓋以一歲始終十二月
測之亦以一日一夜十二時觀之以一歲三百六十日
推十二月自子至午如陽用事而春常治自午至子如
陰用事而秋常亂專以氣數論亦有此理然氣數又係
人君轉移人君德隆暑星或當亂而亦治氣數不可泥
也若論氣數而無範圍彌綸輔相財成天地之人則生
民之絕久矣其所謂第三會始開物至成時開物人物
消盡十二萬九千六百年一半為黑暗晦昧之時誰得
之目擊而以意揣摩之恐未必然也故程子不肯學邵
子之數此說亦姑存之而微著其詳如何

魯齋答云歲會之說本之邵子淵乎微哉二程兄弟之
不肯學也先生得之矣然而曰大哥得恁地聰明當時
亦敬之深矣第一味研窮理本不暇及之然理本既精
則數本亦不踰乎理矣特人看不出耳十二萬九千六
百爲一元以一日之分秒推之則可見矣寅時開物戊
時閉物以十二辰之通塞推之亦可見矣自先天開闢
初子至巳由三皇五帝至舜禪禹丁巳年文七年而癸
亥巳會方終巳計六萬四千八百年是謂先天之數又
自禹甲子即位至今爲日者十爲年者二千五百一十
尚有六萬一千三百年後天方終濛前成一元之數今
猶在午會癸運之末酉世之初更八九十年而方交未

會其數愈大愈小愈大細細推尋微妙難究其奧
劉道原外紀之數一脩一短各有取舍披以年紀論故
脩此以時刻分秒論故脩者縮而短自堯甲辰至今僅
一百二十餘時視外紀之年數在其中亦一俄頃耳此
學在邵子時亦不容數有傳之者如王天悅輩可見乎
吾鄉無其人縱有得其一二者亦深藏秘密而不輕以
示人信州鉛山有上官者某亦識之近年隨三會事江
東回有交人得之其大畧亦可曉矣世亦有不信之者
如先生之言是也昔唐有鄭相如者來自滄洲語事
度度未之禮相如曰孔子稱繼周百世可知某亦能知
度聞駭然即曰開元盡三十年當改元盡十五年天下

亂賊臣僭位公當汙偽官守節可免度又問自謂如
何曰相如有官三年死衢州是年及進士第既三年果
死故虔念其言終不汙偽古今如此類者哀死稟節之
辜哉雖然孔子大聖人也言義我不言命先生謂一委之
數則範圍財成之道廢矣生人何賴哉此下原作其言
心數下文意不責今斯言也誠有補於世教而深得孔氏
易以下文十八字之旨者歟其謂十二萬九千六百年一半黑暗者是又
致之不精矣

司氣

地上之數起於二二而六之為十二月二而四之為二
十四氣二而三之為七十二候此十二辟中所以藏了

七十二候四正卦中所以藏了二十四氣六十卦中所
以藏了三百六十日漢始以驚蟄為正月中氣雨水為
二月節至前漢未始改故律曆志云正月立春節雨水
中二月驚蟄節春分中言蟄蟲正月始驚二月大驚故
移居後云三統曆谷雨三月節清明中按通卦驗及今
曆以清明為三月節谷雨中餘並與律曆志同月令紀
十二月時候躡例不一氣候在前先言之在後後言之
其二至二分之月皆再紀時候者以二至是陰陽之始
終二分是陰陽之交會此節之大者聖王所加謹
易曰坎正北方之卦也又曰兌正秋也又曰兌王以至日
閉關

後世氣候節序易已，倍之矣。地既言正北方卦，則震東兌西，離南不言可見，兌正秋者，秋分也。則震春分，離夏至，坎冬至，不言可見。復大象言至日閉關，冬至也。則姤為夏至，不言可見。人能明易，則陰陽消長之氣可觸類而知矣。

鶴山魏氏曰：秋為陰中，春為陽中。

陰氣始五月終十月，故七月八月為陰中。陰中雖兼有陽，陰為主，陽氣始十一月終四月，正月二月為陽中。陽中雖兼有陰，陽為主。

朱子曰：自今年冬至至明年冬至，只是一氣周匝。把來拆做四截，則春夏為陽，秋冬為陰。又做四截，便是四時。又分

做二十四氣七十二候，皆自此始。

二十四氣者：孔云正月立春，節雨水中，二驚蟄，節春分中，三穀雨，節清明中，四立夏，節小滿中，五芒種，節夏至中，六小暑，節大暑中，七立秋，節處暑中，八白露，節秋分中，九寒露，節霜降中，十立冬，節小雪中，十一大雪，節冬至中，十二小寒，節大寒中。雨水者，雪散而為雨水。自二而下曰雨。北風凍之而為雪，東風解之而為水。驚蟄者，蟄虫驚而走出。穀雨者，雨以生百穀。清明物生，清淨明。溼小滿物長於此，小得盈滿。芒種有芒之穀，可稼種。小暑大暑就極熱之中，分為大小。月初為小，月半為大。處暑暑將退，伏潛處。白露陰氣漸重，露凝色白。寒露露氣

寒將欲凝結小雪大雪十月初小十一月轉大小寒六
寒十二月朔寒為小月半寒為大二十四氣氣有十五
日有餘每氣中半分之為四十八氣氣有七日半有餘
周禮有四十八箭是一氣易一箭也凡二十四氣三分
之氣間五日有餘故年有七十二候也
歐子曰七十二候各置中節即初候也以候策累加之
次候六十四卦置中氣即公卦也以策累加之即次卦也
五行用事置四立之節而命之即春木夏火秋金冬水居
事之初也置四季之節各以維策加之即土用事也
十二辟卦之爻應七十二候中節前為初候朔氣前三
日也後為次候朔氣後三日也候以分內外故也六十

卦應三百六十日一年十二月有十二中氣則置十二
公卦以主之如十一月坎初六冬至公中孚是中氣辟
復候屯內為朔氣前三日也小寒坎九二十一月節候
屯外大夫謙卿睽是次卦也為朔氣後三日也四立者
立冬水立春木立夏火立秋金皆四孟之節五行用事
之初也四季者居乾坤艮巽四維之位為辰戌丑未四
季之月正土用事之時也四正卦坎離震兌也每卦一
爻統兩卦半兩爻統五卦成一月六爻統十五卦分六
氣成三月為一時統而論之四時四六二十四也分而
言之有節有氣有候各有條而不亂姑以意釋之未審
得歐公之意否或曰甲巳一月六爻十二月則七十二

變謂之候亦通

司天考曰七十二者五行化成之數是為經法陽之策三十六而兩之陰之策二十四而三之陰陽之數無往不合七十二候亦自此推

七十二候主司監用之於曆極其精妙愚嘗求其說而不得終夜以思久而方悟曰此即乾坤二卦之策乾一爻三十六兩爻七十二六爻二百一十六坤一爻二十四三爻七十二六爻一百四十四用之一年則三百六十日之數盡矣又以五行之氣分之水木火金分旺四時共得四七二百八十八日又欠七十二日以足一周之數於是以土四季當之每季十八日為辰戌丑未之

月又每月六日屬土應一月辟卦六爻以見五行離十

不得一年四季一月六日皆有土以寄王其中所以天地間萬民萬物萬事萬化並資之以為生長收藏之地故曰候焉讀者當諒其苦思不止甲巳之變而已也

觀物張氏曰四時八節各以三變以十為一曰旬三旬而一月九旬而一時三十六旬而四時畢以五為一曰候三候而一氣九候而一節七十二候而八節周

天有四時一時四月一月四十日四四一十六而各去其一是以一時三月一月三十日卦數雖四而一者常不用用數有三有九故三旬為一月三月九十日為一時五日一候者一月六候五六三十日也三候一氣者

十五日也九候一節者八九之候而氣節周也愚嘗以
今之司曆者徒登其候之名而未必研其義請逐一條
之竟墮於與百姓日用而不知之域

七十二候名義

以十一月中蚯蚓結起候者用冬至甲子上元曆始也

以東風解凍起候者本人正為重用五代馬重績新曆

正月雨水 東風解凍者春風發散寒凍之氣也蟄

為氣首也 正月 蟲始振者初始振動而未出至二月乃

大驚而出魚上冰者當盛寒時伏冰下逐其溫暖至正

月陽氣上始遊水上而近於冰獺祭魚者此時魚肥美

先祭而後食也鴻雁來者大鴻小鴻自外來於中國將

北及其居通卦驗云立春雉始鳴雞乳雨水降條風至條

風東風也猛風風之甚也動推草木 二月 桃始華應鶯

有聲故曰草木萌動是為可耕之候 蟄候又五日

而倉庚鳴鵲黃又曰黃栗留又曰鷺黃商庚楚雀齊人

謂搏黍今曰布穀與搏黍聲相近鳴鳩鵲皆其類也

鷹化為鳩至秋時則鳩化鷹為玄鳥燕也又曰鳧鳥以施

生時來巢人堂宇而孳乳嫁娶之象所以商簡狄吞而

生契陽在陰內不得出奮擊之而雷發其陽聲雷者陽

之光陽在外陰有所麗故閃爍而為電又曰電是陽光

陽微則光不見皆陽氣漸感以擊於陰其光乃見故云

始雷

寧按禮記月令註方氏云歲有二十四氣七十二候
此所言者候也候非其正故或先或後言之曆所言
者氣也氣則正矣故於氣至則言之鷹好殺而擊以
秋鼠好貪而出以夜皆陰類也鳩鴛皆陽類也卯辰
者陽之中故仲春則鷹化為鳩季春則田鼠化為鴛
蓋陰為陽所化物理如此爵乳子而集以春雉求雌
而雌以朝皆陽類也蛤蜃皆陰類也戌亥者陰之極
也故秋則爵入大水為蛤孟冬則雉入大水為蜃蓋
陽為陰所化物理如此草腐則蟲之類也螢則明之
類也季夏則腐草為螢蓋離之明極於此故也是皆
化而已於鷹鼠言化於腐草則雉則直言為何哉蓋

因形移易曰化鷹之為鳩鼠之為鴛皆因形移易而
已故言化腐草則植物也螢則動物也爵雉飛物也
蛤蜃潛物也植物為動飛物為潛則不特因形移易
矣而化固不足以言之故皆直言為而已

三月

桐始華田鼠化為鴛鴦也一云牟無鼠陰類陽
氣盛故化為鴛鴦陰氣盛則鴛復化為鼠虹蜺鍊也
雌虹謂明盛者雌蜺謂闇微者虹是陰陽交會之氣純
陰純陽則虹不見若雲薄漏日照雨滴則虹生萍浮
萍也又曰蘋曰藻水草也鳴鳩拂其羽蚤將生之候飛
而翼相擊趨農急也鷓鴣又曰鷓鴣似山鵲而小青黑
色尾短多聲故曰鳴鳩戴勝降于桑者織維之鳥一名

鳴鳩降桑以示婦當務本也丙宰云仲春率命婦躬桑浴種蠶龍精月直大火則浴其種

寧按月令註馬氏云田鼠化為鴽則陰類之慝者遷乎陽而其性和也萍始生則以陰物之浮以承陽者也嚴陵方氏曰虹者天地訢漬之氣也陰干陽所乃見而出故又謂之蜺焉陽方得中則陰莫能干至於辰則已過中矣故為陰所干而虹見也

四月 螻蛄鳴蛙也周禮蠃氏註云蝦蟆當夏氣之盛而感火之氣而生苦菜秀感火之氣而苦味成靡草葍之屬以其枝葉細故云靡草六陽之月至陰之草不勝

陽而死

寧按月令註陳氏云王瓜本草作葍其根似瓜亦可釀酒馬氏曰螻蛄鳴則陰而伏者乘陽而鳴也蚯蚓出則陰而屈者乘陽而伸也王瓜生則陽物之勝陰邪者也故其色赤苦菜秀則火炎上故其味苦○又按月令及今官曆於靡草死下有麥秋至三字合補之湊足六候陳氏云秋者百穀成熟之期此於時雖夏於麥則秋故云麥秋也

五月 蠶娘生又曰端蟻一名不蠶其子名蠨蛸燕趙曰食尾齊地東曰馬穀鳴始鳴七月將寒之候也幽地晚寒五月則鳴反舌百舌也今曰蝦蟆其舌本著口

側未內向靡信云曾取唇視之其舌反向後鄭不然之
乃知反舌春始鳴至五月稍止其聲數轉故名反舌或
蝦蟆舌性自然不必以為反舌也鹿陽類感陰氣而角
解今醫家用鹿茸補陰是也蟬亦陰類感而鳴半夏生
藥名也陽極陰生

寧按月令註陳氏云螳螂一名天馬言其飛捷如馬
也鵙博勞也方氏曰螳螂鵙皆陰類故或感微陰而
生或感微陰而鳴反舌百舌也謂能反覆其舌而為
百鳥語然其鳴也感陽中而發故感微陰而無聲鹿
好群而相比則陽類也故夏至感陰生而角解麋多
欲而善迷則陰類也故冬至感陽生而角解此所以

不同也半夏藥名當夏半而生也

六月

溫風始至溫厚之氣至季夏而極也蟋蟀蟄也亦
名候織生土中季夏羽翼稍成未能遠飛故居壁
七月則遠飛在野鷹感二陰之氣乃有殺心學習擊搏
之象焦問云仲秋鳩化為鷹為鷹為鷹此六月何
有鷹季習乎張逸答曰鷹雖為鳩自有真鷹可習腐草
得暑濕之氣故為螢不言化者受不復為腐草矣之謂
溽暑大雨時行

寧按月令註應氏云華曰物得氣之先殺氣未扇而
鷲猛之鳥已習於擊迎殺氣之微也涼風未至而鳴
陰之物已居乎壁迎涼氣之微也朱氏曰腐草為螢

雜明之極故幽類化為明類也陳氏曰海瀛也三之
氣潤故蒸鬱而為濕者夫雨亦以之而時行

七月

涼風至寒候也白露降金色也寒蟬鳴得陰氣之
正寒蛸又曰寒蟬似蟬而小青赤鷹殺鳥不敢先

嘗示民報本也又示不有武功天地始肅示乃登

寧按月令註馬氏云涼風至則天地之仁氣散矣白

露降則陰乘陽而其候交矣寒蟬鳴則物之生於暑

者其聲變矣鷹乃祭鳥用始行戮則時主殺氣而物

之司殺者應是而動也於是乎可以設罽羅矣鷹至

不仁也猶祭然後食之而况於人乎方氏曰秋者陰

之始故於孟秋言天地始肅禾乃登謂稷為五穀之

長熟於此時也

八月 鴻鴈來孟春言自外來於內此又言自北而來
玄鳥歸為仲秋之候春至秋歸歸藏繫本處群鳥

養羞養羞之養養之以備冬藏蟄虫於戶於雷發聲之

時故於戶於雷收聲之時於戶者於穴也增益穴四畔

使通明處稍小以時尚溫猶須出十月寒甚方閉之雷

二月陽中發聲八月陰中收聲陰縮故水始涸也國語

曰辰角見而雨畢天根見而水涸雨畢而陰道水涸而

成梁八月宿直昂畢主雨天根成房之間辰角見九月

本天根見九月末本末相去二十一日餘

寧按月令註馬氏云孟春言鴻鴈來自南而來地也

此言來自北而來南也水本氣之所為春夏氣至故
長秋冬氣反故酒

九月

鴻雁來賓云仲秋來者為主季秋來者為賓又云
仲秋來則過去季秋來則客止未去爵入大水化

為蛤飛化為潛也鞠有黃華獨記其色以其華應陰之
盛愚謂五陰不能剝一陽故吐其美為華鞠祭于天然
後穀食而食孟秋鷹祭鳥飛者形小其成為速季秋豺
祭獸戮禽定者形大其成為遲草木黃落反本也變更
咸俯皆垂頭向下以隨陽氣之在內也

寧按月令註陳氏云禽者鳥獸之總名鳥不可曰獸
獸亦可曰禽故鸚鵡不曰獸而猩猩通曰禽也方氏

曰桃華於仲春桐華於季春皆不言有獨於鞠言之
者以萬物皆華於陽獨鞠華於陰而已故特言有桃
華之紅桐華之白皆不言其色獨鞠言其色而曰黃
者以華於陰中其色正應陰之盛故也

十月

水始冰季秋霜降至此始冰履霜堅冰至也地始
凍水冰則地凍可知雉入大水為蜃大蛤曰蜃飛

化為潛也虹藏不見季春陽勝陰故虹始見孟冬陰勝
陽故虹藏不見天氣上騰五月一陰生天氣上騰至十
月六陰俱升六陽已謝天卦在上陽歸虛無故云上騰
地氣六陰在下用事故云下降也閉塞而成冬者陽氣
下藏地中陰氣閉固而成冬也

寧按月令註陳氏云陰陽氣交而為虹此時陰陽在
乎辨故虹伏方氏曰天氣上騰地氣下降則天地辨
而各正其位矣以各正其位故天地不通以不通
故閉塞也

十一月

鷓鴣不鳴者蓋鳥之夜鳴求旦乃陰類而求陽
故感一陽而不鳴虎始交者亦陰類感一陽而
交也荔挺出荔香草感陽而香焉籬也蚯蚓結者蚯蚓
出穴屈首下向陽氣動欲死而上首故其結而屈麋
角解者鹿陽獸夏至得一陰而解角麋陰獸冬至得一
陽而解角水泉動者坎天一之陽所生也

寧按月令註陳氏云鷓鴣旦夜鳴求旦之鳥也方氏曰

夫夜鳴則陰類也然鳴而求旦則求陽而已故感微
陽之生而不鳴則以得所求故也虎陰物而交亦感
微陽之生故也又曰凡物之氣感陰者腥感陽者香
陽方長矣故芸始生荔挺出蚯蚓結者以感正陽之
氣而後出故微陽雖生而猶結焉結言形之未解也
陳氏又曰水者天一之陽所生陽生而動言枯涸者
漸滋發也

十二月

鴈北鄉者自南而趨北早者則此月北鄉晚者
二月乃北鄉鵲始巢者鵲知歲所在以來歲之
氣兆故巢也早者十一月詩律云復之日鵲始巢是也
雉雉者火畜也感陽有聲故雉雞乳者雞木畜也雉於

陽而有形於乳在立春節以立春在此月也。魏莊所
云征鳥厲疾者時殺氣感也。鳥厲疾者鳥之厲疾也。嚴
猛也。水澤腹堅者水堅凍也。謂腹實者在亥得女虛之
之次出土牛者出作也。月建丑為土能克水作土牛以
送寒氣使陰氣不為來歲之害也。此七十二候各有其
義觸景興思可以寓感時動物之嘆故特書之。

寧按月令註馬氏云鴈北鄉順陽而後也。雉火畜也
感於陽而後有聲雞水畜也。麗於陽而後有形陳氏
曰征鳥厲疾之厲以其善擊故曰征厲疾者猛厲而
迅疾也。魯齋此條註文有云有玄枵女虛危之次
竊詳此句上無出處。無所按不知所言者何也。

之月令云季冬日在發女是月命有司大難音那難旁

音責製註云季春惟國家之難仲秋惟天子之難

此則下及庶人又以陰氣極盛故云大難也。旁礫謂

四方之門皆披礫其牲以接除陰氣不但如季春之

九門礫讓而已。稽說此月日經虛危司命一星在虛北司

祿二星在司命北司危二星在司祿北可中二星在司危北

此四司者鬼官之長又填四星在危東南填星四司之氣

能為厲鬼將來或為火厲故難礫以接之事或然也。按魯

齋所引必此一段事而傳錄有脫漏耳。被天子難國

春秋傳曰分至啓閉必書靈物為備

分謂春分秋分至謂夏至冬至啓謂立春立夏閉謂立

秋立冬唐孔氏曰二至是陰陽之始終二分是陰陽之
交會是節之大者故古人以二至二分而觀雲物物即
色也保童氏曰以五雲物之色辨吉凶水旱降豐荒之
侵象青為虫白為疫赤為兵荒黑為水黃為蠱昏視日
旁雲氣之色以驗侵象以知十二物之分野所降下之
國有豐荒也

保童氏曰以十二物以察天地之和

風即氣也古人皆吹十二律以候十二辰之風氣能別
祿祥矣無吹律之法故其道亡春秋傳楚師伐鄭師曠
曰吾驟歌北風又歌南風南風不競多死聲楚必無功
愚按師曠吹律以觀楚強弱北風者無射夾鐘以北南

風者姑洗以前南風弱則知楚無功王氏昭禹曰十二
風生於十二辰之位天地六氣合以生風震為明庶風
離為景風充為闔闔風坎為廣莫風此四正卦之風也
艮為條風立春亦曰條風巽為清明風立夏亦曰清明
風坤為涼風立秋亦曰涼風乾為不周風立冬亦曰不
周風此四維卦之風又兼四立而言八卦并四立為十
二風也八風主乎八卦傳曰舞以行八風又曰十二風
應十二律出師之日吹律合聲望敵知吉凶聞聲效勝
負餘見後吹律說

朱子曰天地只是一氣發生之初為春氣長得過便為夏
收斂便為秋消縮便為冬明年又復從春起

仁義便如陰陽四端便如四時分四時四端便如八節
只一氣而有消長爾一分二二分四三其四為十二兩
其十二二十四三其二十四七十二散為十百千萬不
過天三地兩而已

律呂聲音附

朱子曰天氣都從地中透上來此氣升降當分為六自冬
至下回第一層生起至四月六陽足便消下回陰氣便生
以律呂合氣候之可見

太師掌六律六同六律合陽聲六同合陰聲言聲之陰
陽各有合也黃鐘子之氣也十一月建焉而辰在星紀
大呂丑之氣也十二月建焉而辰在玄枵太簇寅之氣

也正月建焉而辰在諏訔應鍾亥之氣也十月建焉而
辰在析木如太簇為乾宮陽聲第二以乾九二來合坤
宮應鍾六三此陽律陰呂皆以陽為主陰來合之已後
皆然以至建卯為夾鍾建戌為無射建辰建酉為姑洗
南呂而萍婁大火壽星大梁之次又互纏焉建巳者中
呂也建申者夷則也建午建未者蕤賓林鍾也是為四
五六七月之管而其辰為實沈鶉首尾火之星又互相
配合以通其氣星躔十二次律應十二月用以和同天
氣宣布其氣于四時之中助聖王位天地以建中和之
理也

又曰三統者建寅為人統建丑為地統建子為天統

天統黃鍾律長九寸乾數地統林鍾律長六寸坤數八
統太簇律長八寸八卦之數三律皆無餘分林鍾未位
黃鍾氣盡於林鍾天地之文至已而著至東南之未而
成章無餘分矣律以陰陽九六為法至九九八十一為
一元之統而章成又積十有九年七閏而章大成俱無
餘分矣宜三代聖王建此三律為歲首以順天施地化
人事之紀而必以行夏之時為主者蓋人和則天地之
和應矣

三宮者圓鐘天宮函鐘地宮黃鐘人宮

圓鐘夾鐘也生於房心之氣是為大辰天帝之明堂故
曰天宮本陰聲從陽律祭天用四聲無黃簇姑也函鐘

林鍾也生於未之氣位在坤主柱地神也在東并與鬼
之外故曰地宮祭地用四聲林簇大呂姑也黃鍾生於
子子上有虛危之氣生宗廟故曰人宮祭宗廟用四聲
黃簇大呂也三者為宮天地人祭祀之用各於本
宮上相生為角杜羽以聲類求之也

又曰律呂候氣不差

律文曰鐘者鐘中也應也應謂吹灰九律空階圍九分
內徑三分黃鍾管埋子位上距地九寸頭向南從其方
位以推諸律可悉知以河內葭葦為灰宜陽金門山竹
為管埋十二律於密室四時位上內卑外高上卑下地
燒灰實律管中覆以羅縠氣至吹灰動葭小動氣和六

動為君弱臣彊專政之應不動為君嚴猛之應冬至之日氣至灰去為氣所動者灰散人及風所動者灰聚每月氣至灰應律而飛他律不動也諸律雖長短有差其空圍皆以九寸為限者法黃鐘也六律六呂共為十二以配十二月冬至至四月六陽終用六陽律夏至至十月六陰終用六陰律二至常在月之中未冬至前尚屬陰未夏至前尚屬陽與十二辰十二卦皆相配

律呂應鳳凰之鳴
鳳凰天之靈鳥所以開律呂之源昔黃帝使伶倫至大夏西取竹厚均為十二管聽鳳吹之以象雄鳴制為陽律六象雌鳴制為陰呂

朱子曰律呂皆生於黃鐘太玄曰聲生於日律生於辰古律以竹後以銅代之黃鐘宮聲戊癸五也戊巳屬土太簇商聲乙庚八也庚辛屬金姑洗角聲甲巳九也甲乙屬木林鐘祉聲丙辛七也丙丁屬火南呂羽聲丁壬六也壬癸屬水應鐘變宮蕤賓變祉此六律之元五聲之正也五聲為正二聲變以和之商以前五聲周以來加文武二聲調之為七商臣有常賦角民有常業羽助有常形相安於不變也君官統萬務祉事臨萬變皆不可執一所以二聲有變也子律丑呂六陽為始六陰為間所以扶沉伏而出散越元間六呂助黃鐘宣氣二間夾鐘夾助太簇宣氣種物三間中呂宣中氣以助姑洗

四間律鐘助變實君主種物五間南呂旅助夷則仁成
萬物六間應鐘言陰氣應無射該藏萬物律所以笑天
地陰陽之氣始黃鐘為律本生十一律五天中數為五
聲上宮居中為君五聲莫大於此六地中數為律律有
形色色上黃居中君服也五色莫盛於此黃鐘長九寸
大呂以下律呂相間以次而短

又曰黃鐘為萬事本

一陽生子子為黃鐘之律陽數極於九律長九寸每寸
九分太初以此起曆九九八十一分太玄以此起數九
九八十一首王者制事立法皆可類推歐陽子曰造律
者以黍一黍之度積為分寸以著於度一黍多少積之

會合以著於量一黍銖兩積為重輕以著於權衡三者
皆起於黃鐘使得律者可以制度量衡因度量衡亦可
以制律互相表裏則聲藏於無形而不竭不幸數者皆
亡則總有數之法以求無形之聲雖去聖人千百載後
無不得其傳焉要義曰黃鐘之長一黍為一分十分為
寸十寸為尺十尺為丈十丈為引而五度實天度量與
權衡皆然

又曰律自黃鐘至中呂皆屬陽自蕤賓至應鐘皆屬陰此
是大陰陽黃鐘為陽大呂為陰太簇為陽夾鐘為陰每
陽間一陰又是小陰陽

子至巳午至亥大陰陽也六陰間六陽小陰陽也京房

十二律五律得位各生五子黃太姑林南以陽居陽陰居陰為得位五五二十五并五凡三十失位生三子亦五律大夾中夷無以陽居陰陰居陽為失位三五十五并五凡二十以二就三成五十位有不失不得者生四子難應處陰陽交際之間二四為八并本二為十就五十合為六十又黃鐘大簇等七律各統一日自為宮其餘五十三律隨所生日六七等為其日之宮則周一春之日數

十二律生十二調

京房律法一律五聲十二律六十聲六十律又生出三百六十音以當一歲之日又以十二律一律為七音

為一調凡為八十四調調者所以調其聲也淮南子云三百六十律各因月律為母以一中氣為子隨所建日辰為分數以配七音則建日冬至之聲五聲七音於斯和備於其中又有正聲子聲之別一律生五音

如黃鐘屬子子有五焉甲子祉丙子羽戊子宮庚子角壬子商此黃鐘五聲也大呂亦有五焉乙丑丁丑己丑辛丑癸丑五音亦如之餘律自卯月至亥月皆然朱子又曰律九十二各以本律為宮而生四律如黃鐘為宮則太簇為商姑洗為角林鐘為祉南呂為羽是黃鐘一均之聲也若林鐘為宮則南呂為商應鍾為角太簇為祉

姑洗為羽是林鍾一宮之聲也

十二宮各就其宮以起四聲而後六十律之聲備非以黃鍾定為宮太簇定為商姑洗定為角林鍾定為祉南呂定為羽也黃太大夫姑中蕤林夷南無應為十二律短長之火黃鍾一均上生下生長短皆順故各得用其全律之正聲其餘六十律則五聲各終一日以次運行當日者各自為宮即旋相為宮迭為宮商角祉羽也宋子又論旋宮所生之法如大呂為宮則大呂用黃鍾八十一之數而益一上生夾鍾其下生夷則又用林鍾五十四之數而益一上生夾鍾其餘皆然

律呂管數于午巳申屬陽為上生主息故三分益一于子

巳酉屬陰為下生主滅故三分去一

陽下生陰長管生短管也損其一分則為短陰上生陽短管生長管也益其一分則為長如黃鍾九寸三分其九合成六寸便為下生林鍾六月之管又三分林管之寸以二加六得八寸便為上生太簇正月之管餘律亦然又以宮數數之九九八十一宮音也三分去了一分二十七則得五十四為祉音又添一箇十八於五十四上則得七十二為商音就其中又去了一分二十四則得四十八為羽音又添一分十六於其上即得六十四為角音此五音三分損益之數皆出於自然而然律左呂右其行不同如筮法然

黃鍾至中呂皆下生子至巳陽升陰退故律生呂言下
生呂生律言上生象賓至應鍾皆上生午至亥陰升陽
退故律生呂言上生呂生律言下生至午而變故象賓
重上生京馬鄭皆然班固難以及下生夾鍾長三寸七
分有奇律促不應孟仲春長養之氣鄭以陽生為升降
陽將何寄不若以筮法論乾甲壬左行坤乙癸右行六
陰六陽從行者真性難賓第七宮上生大呂為祉下生
夷則為商上生夾鍾為羽下生無射為角用六十律六
十卦自黃鍾左行至制時為上生自林鍾右行至遠時
為下生夫六十卦乾貞於子而左行坤貞於未而右行
屯貞於丑間時而左行蒙貞於寅間時而右行泰貞於

寅而左行否貞於申而右行小過貞於未而右行七卦
錯行律實效之若論捷法不出乾坤六陽六陰也子寅
辰午申戌黃太姑蕤夷無一如乾之左旋是之謂律而
下生未巳卯丑亥酉林中夾大應南又如坤之右轉是
之謂呂而上生此鄭玄筮法之言得之太玄也京氏以
一律含五聲之變而成六十卦其實起於中孚七日而
後復應冬至之律黃鍾也其實生於執始乃在冬至之
前此律歷之元也子雲與房實知之北辰不動紐為天
樞而不動之處其實在紐星之末一度餘非善觀天者
不足與知此

宮數終始

黃鍾一林鍾二太簇三南呂四姑洗五應鍾六蕤賓七
大呂八夷則九夾鍾十無射十一中呂為第十二宮故
曰陽下生陰陰上生陽終於中呂而十二律畢中呂上
生黃鍾為社下生林鍾為商上生太簇為羽下生南呂
為角是十二宮各有五聲凡六十聲南呂最處於末故
云終於南呂又云中呂上生執始執始下生去滅上下
相生終於南事南事即南呂也故曰終於南事而六十
律畢矣

三才七始

三才者天始黃鍾地始林鍾人始太簇七始者姑洗春
始蕤賓夏始南呂秋始應鍾冬始謂之四始并三為七

若以二變為調曲則冬夏聲闕四時不備所以無宮五

調如變宮變社二調為七月令止載五音不言宮社之變

乾六爻生六陽律

乾初九黃鍾為復九二六呂為臨九三太簇為泰九四
夾鍾為壯九五姑洗為夬上九中呂為乾自黃鍾一陽
生於十一月而下陽生陰為下生

坤六爻生六陰律

坤初六蕤賓為姤六二林鍾為遁六三夷則為否六四
南呂為觀六五無射為剝上六應鍾為坤自蕤賓一陰
生於五月而下陰生陽亦為下生謂之上生亦可
八八以象八風同位象夫妻異位象母子故曰律娶妻而

母生子

十二管相生皆八八也上下相生盡於中呂陰陽相生
自黃鍾始而左旋如黃鍾生林鍾是歷八辰此以下皆
然皆參天兩地之法三三而九二二而六九六陰陽天
婦子母之道也黃鍾初九與林鍾初六位居初之第一
象夫婦一卦同位聯居林鍾上生太簇九一二於第一
為母子相生而異位故曰律所生者為夫婦而同位呂
所生者為母子而異位云

吹律知吉凶之事

太師執同律以聽軍聲而詔吉凶武王山兵之書言王
者行師出軍之日士卒振旅將弓矢大呼大師吹律合

音商則戰勝軍士強西方金主剛斷故強角則軍復多
變失士心木主曲直以擾宮則軍和士卒同心土主生
長能載徵則將急數怒火主燥怒故急羽則兵弱少威
明水主柔弱故幽闇師曠曰吾歌北風又歌南風南風
不競多死聲楚必無功北風者夾鍾無射以北南風者
姑洗南呂以南南律氣不至故死聲多皆吹律歌風以
知之也出聲曰歌

邵子曰元酒淡無味大音聲正稀

冬至一陽萌于黃宮如醞釀元酒味藏於無味此無聲
之樂也周子曰樂者淡而不滯淡則愆心平和則躁心
釋此黃鍾中音為律之本所以不宮商而自叶也

愛萬室常與人方食以爲擊雜生而自成音律品節高
下惜時無知音者尔蘇子曰世無南部子慕耳未嘗聞
地積况得聞天籟乎歐子曰器有弊而聲不可以言博
於平声豈真無傳哉宇宙間何性而非音律嘗與日月
寒暑晦明風雨並行于天地之間自古至今自三皇
喙啄爭鳴竅竅相應皆吾高山流水黃桴土鼓也豈必
待金石絲竹之奏而後声爲有傳哉

又曰律感呂而聲生

聲爲律律爲陽律有闕氣一闕一氣而萬聲生十聲配
十律十干五爲陽中五聲即十干之合故在卦爲乾元
離震在時爲元會運世在律爲日月星辰之聲以聲倡

音以律倡呂其數則有太陽少陽太剛少剛之別聲生
於日配甲至癸下倡十二音於地凡一百六十聲用一
百一十二聲

呂感律而音生

音爲呂呂爲陰呂有倡和一倡一和而萬音生十二音
配十二呂十二支六爲陰中六呂即十二辰之合故在
卦爲坤辰坎巽在時爲年月日辰在口爲水火土石之
音以音和聲母以呂和律其數則有太柔少柔太陰少陰
之別音生於辰配寅至丑上制十聲於天凡一百九十
二音用一百五十二音

邵子律呂按先天不傳之秘與太玄太初不同

玄以天三奇數為節三三相乘為九是為天地人之三
統同起於黃鍾之律範之數也邵子經世律呂以地四
偶數為節四四相乘為十六起於兩儀生四象易之數
也以陰陽老少分聲音律呂四以為卦五六為用五為
聲音六為律呂若然中自分卦用則聲為解音為用用
中自分卦用則律呂為解音聲為用太玄太初專以子
至巳為陽律午至亥為陰呂音聲合于一邵子先天數
專以十日為陽律十二辰為陰呂聲音配律呂必通三
三四四相乘之法而後律呂之季可通古今之言音聲者
混于一途至邵子之說始為精到
精於鍾律者審音聲而知治亂

康節遊龍門山中道憇林忽枯枝墜前語富韓公曰
此木不父見伐歸途果弥望皆空驗之乃留都營造伐
去其言始驗他如牡丹盛衰鵲聲治亂皆同一學今據
一二紀于後漢蔡邕伯喈經會稽高遷亭見其屋椽竹
東間十六可為笛果有異聲世號柯亭笛此以形而知
其聲也又取客邸中燒桐為焦尾琴此以動而知其聲
也鄰人鼓琴見蟬螂捕蟬聽其聲知其有殺聲此以物
之聲而知人之心也隋萬室常妙達音律謂隋文帝曰
鄭譯所定之樂乃亡國音豈陛下所宜聞又嘗聽太常
所奏法然流涕人問之曰樂淫厲而哀天下不久相殺
時四海全盛聞者皆謂不然至大業末言始驗時有三

令言卧聽其子戶外彈琵琶作者安公于曲大驚曰此
曲與自早晚曰頃有之令言流涕謂其子曰汝慎勿從
帝幸江都帝必不返此曲宮聲往而不返也吾以是知
之卒如其言唐李嗣真聽樂聲曰宮不召商君臣幸也
角與社稷父子疑也死聲多且哀若國家無事太子必
任其咎俄而太子廢又自筮死日具棺歛如期卒唐義
知吉神龍元年正月享太廟樂作謂元行冲曰金石諸
婉將有大慶在唐室子孫乎是月中宗復位人有乘馬
者曰馬鳴哀主必墜死見新昏聞珮聲曰終必離訪之
皆然又如鄭相如告鄭度之說亦知榮辱成敗生死宋
少常伯竇公儼算木椅之壞言兄弟壽祿皆不妄實

深於樂律辨得聲音自是算得出以是推之預知覆射
之類秦漢以來擅之者衆獨宋儒康節先生得其妙謂
人之性靜也靜極則動此動為陽非情也只是初開關
時一物見天地之心者在此人在胞胎時亦為開關亦
為初陽墮地之際是開物成務到此方有情動使可見
動植二百五十六位只是聲上算起康節以二百六十四
字姆總括律呂聲音之數其內實用一百十二字括聲又
百五十二字括音聲與音互相反切各得一萬七千二
十四聲音聲為韻音為姆聲分平上去入音分唇舌牙
齒喉聲別內外八轉音辨開發收閉又分關清翕濁却
以聲卦居左音卦居右將二卦外三爻曰悔內三爻曰
貞橫看各得何卦此二卦名為既濟圖卦也看得初一

圖某封方以定吉凶金應聲音起算聽一須審不可毫
厘差也伊川丈人曰一關一翕而平上去入備一唱一
和而開發收閉備平上去入備而萬聲生開發收閉備
而萬音生律隨天而變呂隨地而化關隨陽而出翕隨
陰而入唱隨剛而上和隨柔而下然後律呂隨音聲宮
祉羽角之道各得其正矣陽日火陰月水剛星金星辰
土日月星辰金木水火土正而天地正矣日日火色月
耳水聲星鼻金氣辰土口味目耳口鼻色聲氣味正而
人道正矣是故知律呂聲音之道可以行天地人事也
律呂相感而聲音生天地萬物之情見于此而已矣

天原發微卷之三下終

天原發微卷之四上

卦氣

卦氣起於中孚京房傳於焦贛焦贛得之隱者言四正
卦分主四方為方伯監司之官用坎離震兌者是二至
二分之日四時專主之氣春木夏火秋金冬水各卦主
時其占各以其日觀其善惡其餘六十卦爻別主一
日凡三百六十日餘有五日四分日之一者每日分氣
八十分分起於夜半五日分為四百分四分日之一又
為二十分六十分卦分之六七四十二卦別各得七分
卦陽氣之盡在九月末十月當純坤用事坤卦有六日
七分坤卦之盡則復卦陽來是從剝盡至陽氣來者隔

坤一卦六日七分舉成數言故曰七日也愚謂以月卦
言剝至復隔坤一卦以候卦言每月各有五卦已上見
易緯圖云緯書孔子作也歲以傳後世六經皆有緯至
緯九七緯所以詳經謂孔子作者非是京傳以消息
卦為君息卦曰太陰消卦曰太陽其餘卦曰少陰少陽
西山蔡氏曰康節亦用六日七分揚子雲放之以作太玄
太玄去坎兌離震經世去乾坤坎離皆去四正卦用六
十卦六日七分之說子夏曰極六位而反於坤之復其
數七七爻在初故稱七日胡安定曰九歷六爻一爻為
一日六十卦爻當三百六十日而兩卦相去皆以七日
且卦有以爻為歲者有以爻為月者有以爻為日者

言七日明卦氣也以消息言之冬十月節至大雪十一
月節坤至復卦九歷七日諸儒說皆源於子夏兩漢諸
儒傳經皆用六日七分之說至宋王昭素王洙宋咸始
著論駁之昭素曰注疏並違夫子之義十月純坤猶有
陽氣在內故齊麥先生坤上六猶有龍戰若用六日七
分為坤卦之盡則十月節終一陽便來據其節去冬至
尚十五日則知七日之義難用易緯之數胡旦難之曰
西漢京房以卦氣主事皆驗東漢郎顛六日七分之學
最為精妙夫六日七分卦爻實數也歲之日虛數也月
不盡之日必加等以為閏焉昭素未明閏數之妙故有
去冬至十五日之疑也惜緯文喪失京郎已亡朱子發

白昭素知其大綱爾豈知四正卦主四方六十卦主一
暮之日節氣皆統於四正則餘五日四分日之一積而
成閏每卦六日七分氣之進退推盪而成如九月剝也
有艮既濟噬大過凡五卦而後成坤十月坤也又有未
濟蹇履孚凡五卦而後成復剝復相去三十日復主冬
至冬至中氣起於中孚自中孚之後七日而復故曰天
行也歷代先儒惟玄得其旨故玄一中二羨三從四更
五時六廓七域八沉九成中象中孚冬至節日起牛宿
一度斗建子律中黃鍾夏后之十一月也其入牛宿五
度爲周周象復七日來復是也自楊雄馬融鄭玄宋虞
陸范並傳此學而昭素非之奈何王洙既駁孔穎達釋

士傳之非矣宋咸又貶京郎關朗輩假易以行士道卜
祝陰陽術數之學聖人之旨無有焉何如以是卦直是
月以是爻直是日氣何不起他卦而獨起中孚宋氏難
之曰穎達主傳易緯消息之卦不可非也六壬參時日
而得易之坎離遁甲分九宮而得易之河圖皆得易之
一端而不能盡又謂諸儒假士道言易以籠天下不知
士道實出於易而言易者亦何假夫士道誠聖人難
陽消息之理以明得失存亡之象咸信剛柔進退而不
信消息易緯之學而謂卦氣不起於中孚是然日數十
而不知二五也豈得爲善觀書乎元貞乙未冬至日虛
谷方先生以書抵予曰朱子發冬至起牛宿一度此古

法也漢文帝三年甲子冬至日在斗二十二度至元
元元年甲子冬至日在斗九度九百六十一年間
二度今元貞元年十一月初七日冬至日在箕八度
退十二度冬至後五日在斗三度如何尚執舊說
至日入牛宿為周象復乎愚曰稽之往古難以盡
謂堯時冬至日在虛一度何承天却云在女十度
嘉曆冬至日在斗十七度月令要義却云在斗十四度
唐開元大衍曆冬至日在斗十度至宋統元曆冬至日
在斗二度至如古曆分日起於子半淳風却以子初為
朔遂差二刻當時亦伏其精蓋陰陽二氣參差不齊
溢而成一歲其盈縮進退自是如此不過箕斗牛女之

然而已太玄謂入牛宿象復者亦本太初曆法舉當時
已効者言之約其大數以為之準尔末流雖異其本則
同未敢輕訾也朱子曰善為曆者要必立虛寬之大數
以包之斯言是已若夫六日七分之說諸儒辯之詳矣
焉用贅

革之象曰澤中有火董道子以治曆明時

朱氏子發曰冬至日起牽牛一度右行周十二次蓋斗
二十六度復還牽牛之一度而曆更矣牽牛火位星紀
水位日月交會于此澤中有火之象也此上元太初起
曆之元在卦氣為三月太玄準之以更史氏曰革居序
卦之四十九當大衍之數節居序卦之六十當周天之

度六十卦三百六十爻一爻主一日上經乾起甲子至
甲戌噬甲申至離三十卦一百八十日而三甲盡下經
咸起甲午損甲辰震甲寅至節癸亥而終亦三十卦
百八十日而年一周所以京焦用以直日節曰天地節
而四時成革亦曰天地革而四時成是或一道節後
以中孚小過既未者所以分坎離震兌四卦應于午卯
酉為春夏秋冬四時兩之以為八節是為分至落閉每
爻直十五日以應七十二候先儒言卦起中孚非也中
孚起於甲子爾乾十一月起甲子陽氣至巳而終節十
月卦而得癸亥是陰生於午至亥而終巳結算一年了
畢今又曰中孚亦為十一月卦起甲子至未濟而終者

蓋以卦氣皆自前月中氣而起太玄以中準中孚配坎
之初六為十一月中氣一陽始生以應上元太初十一
月朔旦冬至為起數之元算曆之首也中孚巽上兌下
小過震上艮下併既未濟坎離之體為六子少陽少陰
六子之氣分布四時以成一年之候

邵子曰洛下閎改顯曆為太初曆子虛澤太初曆作太玄
凡一隔五卦氣起於中心故首中卦參天兩地倚數非天
地正數擬天地正數而然也

康節曰太玄其知天地之心乎心者坤極生乾始於冬
至之時此律歷之元也其鈎深致遠與神契合有如此
故其詩曰若無揚子天人學安有茫茫生內外篇一陽初

動萬物未生聖人以此見天地心卦起中孚七日應
以其中虛象心也與漢太初曆相應顓帝曆以十月
首連山經以艮為首子雲參之八十一首每首九
七百二十九贊贊爻也兩贊直一日每贊直六時一
得六策一贊得三十六策與六十卦氣之爻合每卦六
日七分玄每首四日有半一首四日分則有餘兩首九
日分則平陰首以陰數為主陽首以陽數為主以五居
二四之中五土也一二三四生數居五之前六七八九
成數居五之後

朱子曰太玄都是學焦延壽推卦氣

焦氏諸家說不同文王八卦乾在西北十二卦在東南

坤在西南十二卦在西北位置迥然不同易卦震東兌
西離南坎北為一說十二辟卦分屬十二辰為一說及
焦延壽為卦氣直日之法乃合二而一之既以八卦之
坎離震兌二十四爻直日時又以十二辟直十二月且
分為四十八卦為公侯卿大夫而六日七分之說生焉
夫玄放之卦氣以中孚為冬至之初顯上九為大雪之
末太玄亦以中為陽氣開端冬至初也養有躋嘉二贊
大雪末也皆以易卦氣為次序而變其名稱卦氣以坎
離震兌三二十四氣玄則自中將四而六之以主二
四氣其取數也一本之河圖二與六共宗二與七共朋
三與八成交四與九同道五與十相守蓋合生成之數

以議擬之衣裳之示取諸三八甲戰之威取諸四九君
臣之制取諸二七鬼神之神取諸一六酒食之養取諸
五五其不言五者以五五為十也按說道川云衣象取
取四九金有肅殺君臣取二七火有禮文鬼
神取一六水為陰道酒食取五五土主養也

又曰楊雄太玄全是模倣易他全用三數易却用四數他
本是模倣易故就他模倣底句上看易也可謂見得意忘
太玄準易者周準復童準羨增準益交準泰頤準養皆
就易卦上取名或一首準一卦一首三首準一卦所以
明分秒之法也玄衝者序卦也玄錯者雜卦也玄數者
說卦也玄文者文言也係辭之於攤筮掇圖告也皆準
易也易以一生二二生四四而八之八六十四而止

玄以一生三三生九九而九之九九八十一而止易有
六爻金木水火為一分土為二六六相乘六十四卦而
三百八十四爻生玄有九贊分金木水火之生成為八
并土之字一為九九九相乘至於七百二十九贊而後
易與玄皆同一五行也易以二乘四四乘八八乘六十
四六十四乘三百原缺三百
二字今補八十四蓋本於河圖之天
三數而乘地四數也故以四為地體而天以三數用之
此伏羲所以重三爻而為六爻以成一卦玄之數起於
黃鍾之律九寸空圓九分三其一為三才三其天三為
九疇三其地四為十二辟卦三其天五為十五日之
氣三其地六而為十有八變而成卦黃鍾起於子天之

故參子之一於丑為三參丑之三於寅為九參寅之
九於卯為二十七參卯之二十七於辰為八十一參辰
之八十一於巳為二百四十三參巳之二百四十三於
午而為七百二十九由午以及未申酉戌亥五辰則得
十七萬七千一百四十七此乃京房六十律相生之數
而見於東西律曆志之注云玄三百六十五日每一日
以八十一乘之為二萬九千五百六十五分又益以四
分日之一二十分少合二萬九千五百八十五分少每
贊每氣等之皆合故曰下飲上飲出入九虛玄者神
社也

曰子雲為人思沉於去思索如陰陽兩長之妙他直是

去推求張平子此妙道數使人論陰陽之
事漢家得天下二百歲之書與五經相據

如曰天日錯行陰陽更延死生相摻萬物乃躔此言明
生鬼死鬼死明生死生相授萬物纏綿而成就也如曰
察龍虎之文觀鳥龜之理立天經曰陰與陽立地緯曰
縱與橫立人行曰晦與明此言天為經地為緯南北為
經東西為緯晦明賢愚之分在其中矣如曰一晝一夜
然後作一日一陰一陽然後生萬物此言夏晝六十刻
冬夜六十刻夜長無過冬至晝長無過夏至至之夜
不如夏至之晝故晝數多又如曰生陽莫如子生陰莫
如午西北則子美盡東南則午美盡此言陽起于終于
陰起于終于西南尚有微陽故至西北而美盡東北尚

有微陰故至東南而美極至於陽道常饒陰道常之
陽全用陰半用也南北定位東西通氣言子午定位者
陰陽之府東木旺則西金死氣應而相通也其論日月
也曰日有南有北不南不北則無冬夏月有然有來不
往不來則晦朔不成聖人察乎此則匿之變而律乎日
月雌雄之序蓋日南至牽牛北至東井南為太陽北為
太陰陽精至太陽為夏陰精至太陰為冬晦而月見西
曰朏朔而月見東曰側匿陽章其論陰陽數也曰子
午數九丑未八寅申七卯酉六辰戌五巳亥四故律四
十二呂三十六或還或否凡七十有八甲己數九乙庚
八丙辛七丁壬六戊癸五庚生於日律生於辰聲以情

質律以和聲聲律協而八音生蓋以黃鍾起子乾始初
九午為子宮故數俱九以子丑寅卯辰巳月對午未申
酉戌亥月分四五六七八九之數甲與己合隨子稱九
乙庚隨丑稱八丙辛隨寅稱七六五之數亦如之陽律
九七五而倍之故四十二陰呂八六四而倍之故三十
六并之七十八八則丑未還得呂而不得律五聲生於
十干甲乙角也丙丁徵也戊己宮也此四字原庚辛商
也壬癸羽也十二律生於十二時律所出也八音者金
石絲竹匏土革木也此聲律之源五行之數後世託是
以談康節之數者豈知其實出於此

寧按揚子雲之學程子大槩不取謂子雲作太玄本

要明易却尤晦於易真屋下架屋床上疊床無益也
龜山楊氏亦曰子雲作太玄只擬他立名便不是既
定却三方九州二十七部八十一家不知如何相錯
得八卦所以可變而為六十四者只為可相錯故可
變耳惟相錯則其變出於自然也朱子曰聖人說天
一地二天三地四天五地六天七地八天九地十甚
簡易太玄却說得支離如他立八十一首却是分陰
陽中間一首半是陰半是陽若看了易後去看那玄
西不成物事至如焦延壽易也不成物事人說焦延壽
卦氣不好是取太玄不知太玄却是學他又曰天地
間只有陰陽二者而已便會有消長今太玄有三節
了如冬至是天元到三月便是地元七月便是人元
夏至却在地元之中都不成物事太玄甚拙歲是方
底物他以三數乘之皆算不着又曰太玄之說只是
老莊康節深取之者以其書亦恍惚陰陽消長來說
道理竊詳朱子於子雲固有所取然辨而非之者亦
多則子雲之學可知矣魯齋深於數學故取太玄元
字但所引張平子謂子雲妙極道數與五經相擬則
其說謬矣夫子雲之於孔子太玄之與五經真高下
粹駁蓋有不待辨而明者若夫妙極道數自秦漢而
下惟邵子可以當之程子尚謂堯夫之數某兄弟未
暇學况太玄乎學者誠能本於易而以邵子經世書

衆之則陰陽消長變化之妙可以得之矣太玄之旨不必深泥也

三言

太玄數始於三太玄即太極也以象君位三方即天
人也以象三才白天玄地玄人玄三方象三公一方有
三州元九州一州有三部元七十一立天道曰始中終
立地道曰上中下立人道曰思禍福易占以變玄占以
通玄之首贊皆本五行自中而周以至於養中為一水
周為二火巔為三木閑為四金少為五土戾又為六水
地六上又為七火干又為八木姤又為九金數止於九
自羨而起又為一水此以後皆然每有九贊九贊之中

了如冬至是天元到三月便是地元七月便是人元
夏至却在地元之中都不成物事太玄甚拙歲是方
底物他以三數乘之皆算不着又曰太玄之說只是
老莊康節深取之者以其書亦揆傍陰陽消長來說
道理竊詳朱子於子雲固有所取然辨而非之者亦
多則子雲之學可知矣魯齋深於數學故取太玄尤
多但所引張平子謂子雲妙極道數與五經相擬則
其說謬矣夫子雲之於孔子太玄之與五經其高下
辨駁蓋有不待辨而明者若夫妙極道數自秦漢而
下惟邵子可以當之程子尚謂堯夫之數某兄弟未
暇學况太玄乎學者誠能本於易而以邵子經世書

參之則陰陽消長變化之妙可以得之矣太玄之旨不必深泥也

玄旨

太玄數始於三太玄即太極也以象君位三方即天地人也以象三才曰天玄地玄人玄三方象三公一方有三州九九州一州有三部九七十二立天道曰始中終立地道曰上中下立人道曰思禍福易占以變玄占以通玄之首贊皆本五行自中而周以至於養中為一水周為二火鑽為三木閑為四金少為五土戾又為六水地六上又為七火下又為八木姤又為九金數止於九自羨而起又為一水此以後皆然每首九贊九贊之中

初一亦屬水次二屬火次三屬木次四屬金次五屬土次六又屬水次七又屬火次八又屬木次九又屬金諸首中以五為君為一首之主亦如易卦以五爻為主也玄中首一陽生對應首一陰始八十一首皆相對待奇首陽偶首陰奇對奇偶對偶所主不同而相反
玄序曰巡乘六甲與斗相逢

此玄起曆之大旨玄有躋滿猶斗有閏月也八十一首自中而起每首必指月旦日入之度而皆以斗為主蓋時之易正而可見者斗曆之難明而易差者閏氣候與斗相迎既無差感則閏正而曆正矣又曰太玄畫測之日夜測之斗而不及於月謂其常滿以御虛也玄畫日

及斗所指者以其常滿常指故也月有盈虛大小疾遲
無常故不書也圖中二十八宿之度非天盤二十八宿
也乃節候所至每月旦日日入之度與月令日入之度
大畧相似

玄圖曰自子至辰自辰至申自申至子冠之以甲四章合
統元與月蝕俱沒玄之道也與後三統曆同

欽林吳績釋曰太初上元正月甲子朔旦冬至無餘分
後千五百三十九歲甲辰朔旦冬至無餘分又千五百
三十九歲甲申朔旦冬至無餘分十九歲為一章二十
七章五百一十三歲一會者日月交會一終也八十一
章千五百三十九歲為一統從子至辰自辰至申至子

千六百一十七歲為一元元有三統統有三會會有二
十七章九會二百四十三章沒終也置一元之數以章
會三統九九會統數除之終盡為一章閏分盡一會月
食盡一統朔分盡一元六甲盡玄之道玄起於天元甲
子朔旦冬至始於牽牛之初自起以寸及步運行不息
周穿三百六十五度四分度之一三十日為月十二月
為歲加閏以定四時成三百六十五日四分日之一不
周顯曆四分日之三不周太初曆日之半所以不周者
陽數盈陰數虛故為躋贏二贊以滿玄數以合天度猶
歲有閏月以合歲之日而行律曆也愚謂康節經世曆
與此雖不同亦觸類而進以造神妙爾

邵子先天卦氣

乾坤坎離分配四時主二十四氣坎蓋子中交離初爻
冬至上爻驚蟄離蓋卯中交乾初爻春分上爻芒種乾
蓋午中交坎初爻夏至上爻白露坎蓋酉中交坤初爻
秋分上爻大雪春復秋冬各用六十四卦氣皆中起子
午卯酉為四中二至二分當之寅申巳亥為四孟四正
當之經世曆以冬至為天地之元元之元也故去四正
卦而用三百六十卦氣圖以春分為人物之元亦元之
元也故用六十四卦而四之為二百五十六位卦氣圖
以冬至子中為世之元春分卯中為元之元夏至午中
為會之元秋分酉中為運之元各六十四卦各以氣運

而更迭直事開物於寅中而起於驚蟄者二月初氣也
閉物於戌中而終於立春者十月初氣也何也曰寅中
戌中雖主月會而言其用則實由牙節氣地之生物以
氣為機天之氣必先至而後地之物應之氣之來常先半
月氣以舒而常盈月以疾而常縮故閔子明云當春之
數過者謂之氣盈不及者謂之朔虛氣朔有盈虛之不
齊積微之久中氣或有居於月晦者必閔以置之乃復
乎初經世本於先天故中朔同起卦氣因先天本數取
中氣以主月元會運世皆從中起所謂舉正於中也卦
圖曰大運法當依經世數起於星甲辰子小運法當依
卦氣圖起於甲巳孟日天統字卦氣之卦生於四中故

大運甲子當冬至而二十四氣之首皆得子午卯酉之
四中也氣之用行於四立故小運甲寅當立春而二十
四氣之首皆得寅申巳亥而主乎四孟也

朱子曰先天圖左方自震初為冬至離兌中為春分至乾
之末而交夏至右方自巽初為夏至坎艮中為秋分至坤
之末而交冬至

圖之逆順左右行先儒詳矣乾一兌二離三震四巳生
之卦其序自南而北若卦氣運行則自北而南一陽生
於震始故邵子以冬至子之半為復十一月中也十二
月五初小寒其卦為坎屯益月半大寒則震噬隨正月
寅初立春其卦為無妄明夷月半雨水則賁既濟家人

二月卯初驚蟄其卦為豐離革月半春分則同人臨三
月辰初清明其卦為損節孚月半穀雨則妹睽兌立夏
巳初其卦為履泰月半小滿則大畜需小畜五月午初
芒種其卦為壯大有夬至乾之末交夏至焉即午之半
也此三十二卦屬陽以當春夏巽五坎六艮七坤八未
生之卦也圖自西而北若卦氣之行則自一陰生於巽
始故夏至午之半為始五月中也六月未初小暑其卦
為大過鼎恒月半大暑則巽井蠱七月申初立秋其卦
為升訟月半處暑則困未濟解八月酉初為白露其卦
為渙坎蒙月半秋分則師道九月戌初寒露其卦為咸
旅小過月半霜降則漸蹇艮十月亥初立冬其卦為謙

否月半小雪則萃晉豫十一月子初大雪其卦為觀比
剝至坤之末交冬至為即子之半也此三十二卦屬陰
以當秋冬子至已乾兌離震六陽月其節有四冬至立
春春分立夏夏也午至亥巽坎艮坤六陰月其節亦四夏
至立秋秋分立冬也一年八節二之計一十六卦外有
十六氣三之而計四十八卦并之則六十四以當一晝
之氣候所以定時成歲行鬼神成變化也今朱子以二
至二分舉其綱愚因卦氣以推其目

盈縮

陽盈六日又曰氣盈即餘分五日四分日之一也陰縮
六日又曰朔虛即朔空之六小月也一歲共餘十二次

為閏天左旋日月皆左旋日行不及天月行不及日故
順理亦順儒者以此說為是天左旋日月皆違天右轉
日行遲月行反速曆家主此說以為易筭儒者所不取
姑兩存之以備參考

寧按此條原註以日月星辰隨天左旋為先天違天
右轉為後天蓋謂先天出於自然後天乃曆家筭法
竊詳如此立論於義理無閑涉及覺紛紛今刪其繁
文計三十五字

堯典三百六旬有六日以閏月定四時成歲

書傳曰今年冬至至來年冬至為一晷一晷中間必有
三百六十六日或三百六十五日有奇天與日會於天

上而成一歲章按一昔實有三百六十五日四分日九
二十四氣兩年相去皆然雖遇閏月亦同日法以九百
四十分乘度其周天度外餘四分日之一者蓋以一日
九百四十分分為四箇二百三十五分此即一度四分
中得其一分也朱子曰氣言則三百六十五日朔言則
三百五十四日舉氣盈朔虛之中數而言故曰三百六
十自餘進退不過六分堯典舉成數言故曰三百六旬
有六日胡氏伸曰歲以四時計者各為日九十四其以
六氣計者各為日六十六其以五行計者各為日七十
二五其七皆得三百六十乾坤二策亦然是為天數之
正過此則盈不及則縮盈則陽道常饒故日行周天之

度為一歲於三百六十日之外而歲常餘五日強縮則
陰道常虧故月行周天之度為一月而常不足於三十
日此所以有小月而歲餘五日強積而成歲所謂十一
日弱者是也積歲之所奇三而一五而再十九年而七
天道大備矣日月不能無盈縮作曆者不能無差錯故
置閏而時定歲成皇極經世亦以三百六十為率一元
三百六十運一會三百六十世一運三百六十年一世
三百六十月一年三百六十日一月三百六十辰陽時
三百六十者六也

橫渠張子曰日月皆左旋
其說曰天甚健一日一夜一周天三百六十五度四分

度之一又過一度日行速律次於天一日一夜周三百六十五度四分度之一正恰好被天進一度則日却成退減一度二日天進二度日亦退二度積至三百六十五日四分日之一則天所進過之度又恰周得本數而日退之度亦却退盡本數遂與天會成一年按道川夜左旋一周又超一度則日朝朝從這一箇時出而不差錯積一月則超過三十度如此差去則二十八宿冬之見於天者夏則轉於地夏之見於天者冬則轉於地矣差三百六十五度足而成一歲月行遲一日一夜三百六十五度四分度之一行不盡比之天却退了十三度有奇朱子曰若以為天是一日一周天為不過而日不及一度則四時中星如何解不同若如此則日日一般把甚麼做時節定限釐來釐去將次午時

打三更矣按道川此云此言天止一日一夜左旋一周而不多過一度則日却一日右行一度如此差將去則今朝日出卯時明朝日出寅時漸漸差去則午時差為三更矣四時中星亦不移動今取月令疏中兩處說得分明其他曆書都不如此今若把天裏說時只行得三百六十五度四分度之一若把天外來說則是一日過了一度論日月則在天裏若是去太虛空裏觀那天自是日日來得不在舊時處又曰日月皆從角起日則一日一周依舊到那角上天則一周了又過角些子日日累上去到一年便與日會憑茲二先生之說如此則知天行太過月行不及惟日行得其正故一年以三百六十日為率

邵子曰陽氣於三百六十上盈

一歲日與天會多五日二分二十五分焉

氣盈十三分七釐八絲三忽兩五春相去中間共四十九
百二十五分合盈五日二百三十五分以成數言天多六
及乃日行不
及天之數

朱子曰天體至圓周圍三百六十五度四分度之一繞
地左旋常一日一周而過一度日麗天而少遲故一
亦繞地一周而在天為不及一度積三百六十五日九
百四十分日之二百三十五而與天會是一歲日行之
數也按孔氏疏云天是太虛本無形跡但指諸星運轉
以為天爾天包地外如卵之裹黃諸星之轉從東而西
必三百六十五日四分日之一星復舊處星既左轉日
則右行亦三百六十五日四分日之一至舊星之處星
即二十八宿分布四方是為天賦每宿計十三度四百

二分總四七之數為三百六十五度四分度之一在天
為度在年為日俱有此數但其氣數有過與不及所以
有盈虧也此下原有魯齋註九十六字假以天與日月
一行度之論於義無益明及焉贊今

又曰陰氣於三百六十上縮一月朔虛四百四十一分自
二分合虛五日五百九十二分舉成
言六日也乃月行不及日之數

朱子曰月麗天而尤遲一日常不及天十三度十九分
度之七積二十九日九百四十分日之四百九十九而
與日會十二會得全日三百四十八餘分之積五千九
百八十八如日法九百四十而得六不盡三百四十八
通計得三百五十四日九百四十分日之三百四十八

是一歲月行之數也。愚按十九分度之七者以九百四十分分爲十九分，每分計四十九分四釐一毫七絲五忽六微。此月行一日不及天與日常度之餘分也。如是則月行一日不及日十二度三百四十六分半，每月積至二十九日四百九十九分七厘不及日者三百六十五度二百三十五分。則日所進過之度恰周得本數而月所不及之度亦退盡本數，恰與日會而成一月。合十二箇二十九日計全日三百四十八十二箇四百九十九分積五千九百八十八。以日法九百四十分除之得六日零三百四也。蓋陽全陰半陽常盈陰常縮，日行常過月行常不及日也。一歲閏以氣盈朔虛總爲十

日令八百二十七分，舉成數爲十二日。以起閏三歲一閏積三箇十日令八百二十七分，計三十二日令六百一分。成數爲三十六日也。五歲再閏積五箇十日令八百二十七分，計五十四日二百七十五分。成數爲六十八日也。大抵三十二月一閏雖不盡同，亦不相遠。故聖人作曆歸餘以裨月行不及日，日行不及天之數。三者參會而爲一，以至十九年氣朔分齊，天時既無毫髮之差，而人事亦應時而舉矣。或問天曆日月之大小便是一本曆書，只要人推算，如初二生明前月必是大，或初三生明前月必是小，如亥鳥二月必來八月必去，物亦是如此。前輩有云日月會於晦朔之間，初一晚最好看。

起日總西墜微茫之月亦隨以墜至初二便相隔微闕
初三生明以後相去漸遠直至十五日月對望則是日
行遠進而遠至半月行不及日而退亦遠半天矣自
十六至月晦日行全遠盡一天月行全不及亦盡一天
則日進盡本數月退盡本數而又復相會

邵子曰一歲之閏六陰六陽三年三十六日故三年一閏
五年六十日故五歲再閏十九年二百二十八日故七閏
無餘分

曆法十九年為一章七閏得二百二十八者閏法所起
也置閏之法起於日月之行不齊日一日行天一度月
一月行天十三度十九分度之七其十三度為一年十

二周天之數餘七分則為閏故閏法以七與十九相取
以十二乘七得八十四七年之以月數以十二乘十九得二百
二十八十九年之以月數故年中取月日中取時則又以八十四
為七分以二百二十八為十九分今自一時積之一日
餘七分以一月三十日之數乘之計二百一十分時年
得一百三十二時計餘十二不盡若以十九年之數
乘之得四萬七千八百八十分如法除折每年得二十
一日餘十二分盡十九年共得二百九日餘二百二十
八分則一日十二時之分數通為二百十日故十九年
止閏無餘分今欲求年年置七分滿十九分而為閏則
知當閏之年復以十二月數乘一年之數年得八十四

分滿二百二十八為閏則知置閏之月欲求日日置閏
七分滿十九而得閏一時則知閏朔之日復以十二時
之數乘一日之數日得八十四分滿二百二十八分而
得閏一時則知合朔之時七與十九相取者閏法之粗
八十四與二百二十八相取者閏法之密閏本奇數積
於七滿於十九故七與十九自相乘除皆得一百三十
三月與時法既術十二以乘當術十二以除故得二百
二十八其一月之分一章之日皆二百一十所以繫辭
言歸奇於扐以象閏而先天日數用一百三十三星數
用一百五也閏本天之奇數而以月求之故知陽以陰
為節而陰陽相為節用也二百二十八而十之又偶之

則四千五百六十萬四分曆一元之數也
又曰日以遲為進月以疾為退日月一會加半日減半日
是以為閏餘日一大運而進六日月一大運而退六日是
以為閏差

天左旋日月右旋其度數見前月一月一周天皆為徒行其
及日者在最後之二日半而常在日之後故日遲而反
為進月疾而反為退也日月三十日一會嘗二十九日
半蓋月本二十九日半日本得三十日半而皆以為三
十日故也故一會而日加半日月減半日加半日者日
一歲本多於月六日而文加六日減半日者月一歲本
虧於日六日今又減六日以所加減積之是為閏餘也

日月一六連進退十二日得三年一閏五年再閏是為
閏差八年三閏十年四閏十三年五閏十六年六閏十
九年七閏自此推之往來不窮謂之通子雲有言歲年
恙而年病歲寧者數是年安歲恙者年病而閏以償之也
朱子曰閏以中氣為定

中氣只在本月若遺得中氣在月盡後月便當置閏也
斗指所建為中氣日月所在斗指兩辰之間節氣若無
中氣則置為閏斗柄左移日月右轉辰與建常相合也
周天分界過宮分秒

王氏炎曰以周天度數分配十二宮過宮各有分數百
秒為百分為度歲必三百六十五日令三時而不盡

是合周天之度月必三十日令五時而交節是合一宮
之度度猶界限天輪有分界之限日一日止行一度故
三百六十五日二十五刻方能行遍天之分界月行十
三度有奇星家謂十三度率大數一月一月一周天行遍天之分界
一月不必三十日月有小太以五十九日分為兩月則
再周矣大率二十九日半強一周天五十九日強而兩
周天焉謂古今曆家只推算得箇陰陽界限亦所以系
子不言曆止曰行夏之時也

又曰天左旋之說如以大輪在外以小輪載日月在內大
輪轉急小輪轉慢雖都是左轉則有急有慢便覺日月似
右轉了

天轉天運日度月度當分四輪者易境今以大輪如天
之運於外所謂天包地外平運而舒以見天度四分之
一而有餘小輪載日月於內小輪又小於天故內轉而
縮月行又後於日而遲度四分之一而不足也故日不
及天一度月不及日十二度有奇外以包內外寬內縮
其行度遲遠非段自是如此分四以觀懸然矣往年會
見友人吳九霞作為一圖亦合此意外一量經周天之
度以為天轉第二暈以天自角起一日一周天而又過
角一度第三暈日亦自角起健次於天一日一周無過
度依舊到角處恰好所以不及天一度日一日退一度
退盡本數天一日進一度又到本處與天度合定為一

替第四暈月行遲不及日十二度三百四十六分半積
二十九日過半月不及日之度三百六十五度二百三
十五分月又退盡本數遂與日會而成一月十二會計
月欠日度五日五百九十二分以朔虛合氣盈二歲共
餘十日令八百二十七分以起閏今不記其詳或問曰
康節歲閏顯閏之說是如何曰其詳未易言也姑以月
前言之一年三百六十日而餘分六日藏於六甲之中
是六甲兩月之中藏了一日六六三百六十中藏了六
日顯閏者自開物至閉物十分用七去交數者三三百
六十本用二百四十得二百五十二日以閏數十二顯
乎二百四十之外

朱子曰太史公曆書是說太初顓帝四分曆劉歆改為三統曆一行大衍曆最詳備五代司天考亦簡嚴是七百二十加去皆止用二三年即差古今曆惟康節曆用十二萬九千六百分大故密也

蓋前代曆法于後四分曆者顓帝本連山首良之易而作也祖河圖數十衍為百百分四箇二十五以應天數四分度之一也秦用此曆建亥為正至漢武帝改為太初太初曆者武帝即位唐都洛下閔等所作也以建寅為正改元封七年丁丑為太初元年而曰歲名為逢甲攝提格寅月名畢聚日甲子夜半朔旦冬至者謂武帝改元上合顓帝甲歲起曆之元以應合璧連珠之瑞

爾非其年即甲寅也三統曆者劉歆改太初曆而作也三三而九九八十一是為統母黃鍾為天統一甲子元首林鍾為地統二甲辰元首太簇為人統三甲申元首元與太初同起黃鍾之律詳見前玄圖註太玄曆者漢楊雄所作也與太初顓曆相應太初以九九衍數四分之路書總實之數也顓以十衍數四分之河圖虛中之數也太初以八十一為日法者九九也太玄以七十二為日法者八九也太初以三十二為抄法者八四也太玄以三十六為抄法者九四也以玄比初分於九而減一抄於九而加一同得二千五百九十二抄始雖異而終則同詳見卦氣大衍曆者唐一行之所作也自漢至隋曆皆

從律一行專倚大衍本乎卦氣即河圖虛中之數取四
方一六二七三八四九之合以象四時取虛中五與十
合以爲衍母取九六七八之老少爲用爻數通乎六十
策數行乎四百二十是六衍爲天地之樞後之作著不
能易也顯德通天曆者五代王朴之所作也歐公筆之
於司天考斬然自立一家陽三十六策陰二十四策陰
陽數合而化成同得七十二重之得七百二十又重之
得七十二萬又重之得七千二百萬而元紀生元則歲
月日時皆甲子日月五星合在子當盈縮先後之中而
七政齊矣愚謂古今曆法前莫如漢太初後莫如唐大
衍二曆同起河圖中間諸家曆法不過損益之而已六

律用洛書數起奇八卦用河圖數起偶取用雖不同率
皆後天易也時則先天圖隱而未出先天曆者邵子皇
極經世之所由作也其法本於天干地支相乘日甲月
子星甲辰子謂之四象大數則謂之元會運世小數則
謂之歲月日辰日甲一統月子十二星甲三百六十統
辰子四宗三百二十九三十六甲均布於十二辰每辰
皆得三百六十先天曆與後天曆不同際閏計之一元
十二會三百六十運四千三百二十世一十二萬九千
六百年此朱子所以極祿康節之曆愚序諸家之曆以
此終焉程子亦曰曆上若通理所通爲多獨邵堯夫立
姜法冠絕古今却於日月交感之際以陽盈陰虧乘之

遂不差只於這裏易差了

象數

河出圖而八卦畫陰陽始有象洛出書而九疇叙五行始有數象非偶不立數非奇不行二者可以相有而不能以相無朱子曰天地只是不會說信聖人出來說若天地會說想見更說得好如河圖洛書便是天地畫出底易伏羲仰觀俯察見天地間無非易而河圖之出適契其心故因之以畫卦後世象數之學不明者有由矣漢上朱氏曰商瞿學於夫子自丁寬而下其流為孟喜京房至唐猶可攷一衍集二家之易論卦氣納甲五行之類皆同出周易六傳繫辭說卦兩後馬鄭荀虞各自

名家去象數之原猶未遠至魏王弼與鍾會同學蓋去舊說雜以老莊專尚文辭不復推原大傳所自來天人之道於是分裂

易大傳曰河出圖洛出書聖人則之

朱子曰孔安國云河圖者伏羲王天下龍馬出河遂則其文以畫八卦洛書者禹治水時神龜負文而列於背有數至九禹遂因而第之以成九類愚按天地開闢之初太極混沌象數未顯此河圖洛書天所以開聖人也語曰河不出圖易曰河洛出圖書書曰天球河圖則知圖書乃天地自然之文古今以為瑞物非人力之所為也後世有肆為怪誕者如顧野王以洛書晨用敬用十

八字為神龜之所負班固以初一至六極六十五字為
洛書之本文唐孔氏曰天語簡要不應叮嚀曲折如是
也惟孔安國之言極穩故朱子取之裝而敬用初一至六極俱載洪範
寧按註文所謂太極混沌是指混元未判之氣與易
有太極之旨不同辨見太極篇總論下吳文正公云
混元未判之氣名為太一不名為太極禮運所謂禮
本於太一分而為天地是已朱子易贊云太一肇判
陰降陽升不言太極而言太一是朱子之有特見也
○又按吳文正公云河圖自一至十五十五點之在
馬背者其旋毛之圈有如星象故謂之圖非五十五
數之外別有所謂圖也洛書自一至九四十五畫之

在龜背者其背文之所有如字畫故謂之書非四十
五數之外別有所謂書也馬背之旋毛如星點龜背
之背文如字畫至今尚然特無自一至十及自一至
九之數爾

又曰天一地二天三地四夫五地六天七地八天九地十
天數五地數五五位相得而各有合天數二十五地數三
十此所以成變化而行鬼神也

朱子曰此夫子所以發明河圖之數也其位一六下二
七上三八左四九右中五為衍母次十為衍子次一二
三四四象之位次六七八九四象之數二老位西北二
少位西南其數各以類而交錯於外且曰相得有合四

字該盡河圖之數愚按天數者五奇之積地數者五偶
之積一得二為偶三得四為偶五得六為偶七得八為
偶九得十為偶各以奇偶相從兩兩相得如兄弟者所
以循其序而不容紊也一合六為水二合七為火三合
八為木四合九為金五合十為土各以陰陽相配兩兩
如夫婦者所以合其情而不容間也又如十干亦然甲
陽得乙陰為木甲去合己又化土丙陽得丁陰為火丙
去合辛又化水戊陽得己陰為土戊去合癸又化火庚
陽得辛陰為金乙來合庚又化金壬陽得癸陰為水丁
來合壬又化木皆是兩其五行而合于一也此下原有
一節九四
十纏繞剛之則上下交暢天地其合之大者一三五七

九合為天數而不離乎五二四六八十合為地數而不
離乎五三五妙合生人生物總之為五十有五五者中
也中則變變則化其道不窮一變六化二化七變三而
八四而九五而十變則化化則變奇偶生成屈伸往來
皆不出於河圖天地五數之內豈若後世之言鬼神言
變化而流於荒誕者比哉

聖聖按朱子云聖人製作所由初非一端然其法象之
四規模必有最親切處如鴻荒之世天地之間陰陽之
天氣雖各有象然初未嘗有數至於河圖之出然後五
十有五之數奇偶生成燦然可見此其所以深發聖
人之獨智文非泛然氣象之所可得而擬也

朱子曰河圖以五生數統五成數洛書以五奇數統四偶數
朱子謂生數皆在內生者天地之心成數皆在外成者
天地之功斯言至矣愚按河圖以生成分陰陽一二三
四五生數屬陽居內六七八九十成數屬陰居外以生
統成以內合外中為主而外為客所謂躰之有常而同
居其方也洛書以奇偶分陰陽一三七九居四正位配
四陽卦二四六八位四隅偏配四陰卦以奇統偶以尊
臨卑正為君而側為臣是謂以數之變而各居其所也
然二圖常變不可拘一在圖則少陰老陽不動而少陽
居南當乾位老陽居西當坎位不協夫生卦之序在書
則老陽居南當乾亦陽居西當坎反協夫生卦之序所

謂常中有變變中有常其妙處不可窺也事涉已上
五生數屬陽五成數屬陰謂洛書四正位配四陽卦四
隅配四陰卦又謂河圖不協生卦之序洛書反協生卦
之序故之未字洛書多幽語不合又按篇內所列條
雖詳字者觀之恐難貫穿故存此章原註于右別為
論于左以見得失云

總論夫有象則有數而理寓其中自開闢以來則然
矣遠夫河出圖洛出書然後有以發聖人之獨智而
盡顯其妙焉此河圖洛書所以為數之宗也數之所
起一陰一陽而已矣陽數奇屬天而象圓陰數偶屬
地而象方圓者徑一圍三三各一奇故參天而為三
方者徑一圍四四合二偶故兩地而為二二三之合
則為五矣故圖書之數皆以五居中也圖以生數為

主故一二三四五居于內六七八九十居于外天以
一生水一得五為六故地以六成之而一六共宗居
北地以二生火二得五為七故天以七成之而二七
為明居南天以三生木三得五為八故地以八成之
而三八同道居東地以四生金四得五為九故天以
九成之而四九為交居西天以五生土五得五為十
故地以十成之而五十相守居中生數在內成數在
外既各以類而同處其方在內為主在外為客文各
以類而相統不亂此所謂道其常數之體也以陰陽
老少論之則老陽居一而其數則九少陰居二而其
數則八少陽居三而其數則七老陰居四而其數則

六陽主進由少陽之七進而上之踰八而至九則其
進極矣故為老陽陰主退由少陰之八退而下之踰
七而至六則其退極矣故為老陰進則饒故老陽之
九饒於少陽之七饒於六退則乏故老陰之六乏
於少陰之八乏於九此陰陽老少進退饒乏之正
也然一為老陽之位其外則老陰之數居之二為少陰
之位其外則少陽之數居之三為少陽之位其外則少
陰之數居之四為老陰之位其外則老陽之數居之
此又陰陽老少互藏其宅之變也以生出之序言之
則始下次其次左次右以復于中而又始于下也以
運行言之則東方三八木生南方二七火南方火生

中央五十五中央土生西方四九金西方金生北方
一六水左旋一周而水復生木也以對待言之則北
方一六水克南方二七火西方四九金克東方三八
木是生生之中而有克制相成之義焉本之以畫卦
則虛其中之五與十者太極也奇數二十偶數二十
者兩儀也以一二三四為六七八九者四象也析四
方之合以為乾坤離坎補四隅之空以為兌震巽艮
者八卦也此所謂虛其中以作易是也若夫洛書則
五居中而以奇數為主一三七九各居中五本方之
外而二四六八亦各以類而附奇數之側正者為君
則側者為臣所謂主於陽以統陰而肇其變數之用

也然其數之縱橫十五則皆以七八九六迭為消長
而得之一居正北得五為六而與南方之九迭為消
長四居東南得五為九而與西北之六迭為消長
為九則九長而六消九遊
為六則九反消而六又長三居正東得五為八而與
西方之七迭為消長二居西南得五為七而與東北
之八迭為消長七進為八則八長七消八遊
為七則八反消而七又長虛其中
五則縱橫皆十而一含九二含八三含七四含六
伍錯綜無適而不遇其合焉此變化無窮之所以為
妙也其陽數之次則首北次東次中次西次南其陰
數則首西南次東南次西北次東北也合而言之則
首北次西南次東次東南次中次西北次西次東北

而究于南也其運行則一六水克二七火二七火克
四九金四九金克三八木三八木克中央土土克
周而土復克水也以對待言之則東南方四九金生
西北方一六水東北方三八木生西南方二七火是
克制之中而有生生不窮之理焉大禹則之以敘疇
也則一為五行二為五事三為八政四為五紀五為
皇極六為三德七為稽疑八為庶徵九為福極皇極
居中而八者各以其次列於外焉所謂則洛書者總
其實是也若以易擬之則虛其中五亦太極也奇偶
各二十亦兩儀也一二三四而含九八七六縱橫十
五而互為七八九六亦四象也四方之正以為乾坤

辨坎四陽之偏以為兌震巽艮以八卦也河圖之一
六為水二七為火三八為木四九為金五十為土則
固以乾之五行而五十五者六九疇之子目也九疇
五行五五事五八福極十一紀五皇極一三德是則洛
書固可以為易而河圖亦可以為範矣此即漢書之
豈非二者數有同異而理無不同耶蓋自其異者
而論之河圖主全或極於十而奇偶之位均計其實
則奇少偶多者五河圖共三十五陽一而陰二辨數
然也洛書主變故極於九而已其位與數皆奇高而
偶之者二四六八九奇數二十五用數主乎陽也二
四六八偶數二十是也

異而同矣。故以河圖而虛十則洛書四十有五之數也。虛五則大衍五十之數也。積五與十則洛書積十五之數也。以五乘十以十乘五則大衍之數也。洛書之五文自含五則得十而通為大衍之數矣。積五與十則得十五而通為河圖之數矣。苟明乎此則橫斜曲直無所不通。河圖洛書文何有先後彼此之間哉。嗟夫易與範聖人之所作也。天道備於上人事備於下有未易言者。況河圖洛書易範之所出也。豈易言乎。蓋自孔子後千五百年未有能臻其真者。至宋濂洛諸君子始以明理之學接孔孟不傳之緒。而邵子獨闡先天之妙。因數以明理得伏羲之旨尤

多然亦必待文公也。夫子貫理數而一之而易本義。洛象二書並作然後易範垂世之典與夫河洛自然之文莫不燦然大明於天下。後之諸儒有志於窮古與而探化原者咸宗二書以為入道之階。其間蓋有增註發明以輔翼朱子者矣。然猶未免有可議者焉。如王齋胡氏之釋河圖洛象也。謂河圖五生數屬陽五成數屬陰。又謂洛書四正配四陽卦四隅配四陰卦。以朱子之言訂之則有未然者。朱子論陰陽數本之易大傳以一三五七九為天數屬陽二四六八十為地數屬陰論配卦則本先天方位以四正為乾坤離坎四隅為兌震巽艮於名義各當矣。後儒何得而異

其說與王齋文謂明河圖象之列於西南者不協所生
之卦洛書象之列於四方者悉協所生之卦是二拘
拘於求合非法急之自然故有窒塞而難通者豈未
子釋經之旨乎予昔讀洛書考諸儒所釋固嘗致疑
於斯矣及觀魯齋天原發微其論河圖多與王齋符
合雖知二說同出一源而予之疑益甚忽憶往年嘗
枚得雲峯胡先一寫本齋家通釋感於家而未暇讀
因用意搜檢遂於舊書中尋出急閱而玩之凡王齋
之言發明至到有悉採入無遺獨於予所疑如前所
陳者並無所載於是服雲峯之高見有以先得我心
之同然者而所疑頓釋樂善堂文云折四方之合以爲

乾坤離坎補四隅之空以爲兌震巽艮亦謂其象其
數有如此耳曷嘗拘拘曰以一補東北隅爲震以二
補東南隅而爲兌哉魯齋引鄭氏之言亦云聖人因
河圖而畫卦因洛書而叙疇亦曰彼有是理我有是
事耳豈擬規以畫圓模矩而作方之謂耶二子之言
其得朱子之意矣雖然朱子之論其見於啓蒙者弘
綱大旨固為明備然問答之多端辭旨之曲折恐非
後學所能盡測魯齋所述條款雖詳而難見體統所
採諸說雖多補益然亦有穿鑿失義者其可不為之
明辨乎用是本啓蒙之論撮其關於大體而稍取諸
說之善者輔之彙括其辭著為總論使之燦然有倫

坦然易見初學觀之或可為行遠升高之一助云

予既為此論其左方所列條款有與摠論同者則于

下明註云義見摠論其未入摠論條款則以魯齋所

輯註文與雲峯啓蒙通釋互相參攷

有彼善于此者則依雲峯所取易之

邵子曰圓者星也曆紀之數其肇於此乎

依雲

寧按王齋胡氏曰唐律曆志僧一行作曆本義曰天

數始於一地數始於二合二始以定剛柔天數中於

五地數中於六合二中以定律曆天數終於九地數

終於十合二終以紀閏餘朱子曰二始者一二也一

奇故為剛二偶故為柔二中者五六也五者十干六

者十二辰也二終者九與十也閏餘之法以十九歲

為一章姑借其說以明寸數之為河圖爾雲峰曰二

中之說人但知天數中於五地數中於六故二其五

為天干二其六為地支殊不知天無十故一與九為

十二與八為十三與七為十四與六為十而中之五

者固存此十干之所起也地無一故二與十為十二

二與九為十二四與八為十二五與七為十二而中

之六者固在此十二支之所起也

又曰方者土也畫州并地之法其放於此乎

朱子曰州有九并九百畝是所以畫州并地也愚按方

者洛書之文地有四方書皆以陽數居四正位方里而

并之象書以九為主亦并九百畝之象天錫九疇禹因

治水而得此書所以開之俾之別九州任土作貢而蓋

治

治

功乎溝洫也禹成九功而為天下萬世利者於以知九章之書為大

又曰圖者河圖之數方者洛書之文故義文因之而造易

再其叙之而作範也

又曰說見辨正總論及下文先後天八卦章

朱子曰一至十為河圖虛其中以為易

說見前辨正總論

又曰一至九為洛書實其中以為範

說見前總論下魯齋又云實其中者即五皇極以為

之本也唐孔氏曰皇極不言數以其該統九疇以一

又曰圖書皆以五居中

寧按朱子云河圖以五生數為主故其中之所以為

五者亦具五生數之象其下一點天一之象其上

點地二之象其左一點天三之象其右一點地四之

象其中一點天五之象洛書以奇數為主故其中之

所以為五者亦具五奇數之象其下一點亦天一之

象其左一點亦天三之象其中一點亦天五之象其

右一點則天七之象其上

一點則天九之象

胡氏曰先言圖書皆以五居中是因天圓地方之象

而生參兩之數是數因象而生中五之體所以立也

至於論中五之數自具四圍之象是象因數而具中

五之用所以行也或數倚於象或象寓於數象與數相為躰用又如此又按中五起數見前總論

朱子曰陰陽老少互藏其宅又曰七八九六之數不同

董整潤云一者老陽之位六則老陰之數而中舍九已藏了老陽之數在裏四者老陰之位九則老陽之數而四中舍六已藏了老陰之數在裏二少亦然使陰陽不互根而藏其宅則造化之機息矣又七九為陽陽主進由少陽七進至於八之上則進極而為老陽九更沒去處了陽極生陰故六八為陰陰主退由少陰八退至於七之下則退極而為老陰六亦無去處了故陰極而陽又生焉少者老者變而少者又進焉亦造化不窮

之機也然陽進則饒故老陽饒於八少則饒於六陽數

盈也陰退則之故老陰之於七少陰之於九陰數常縮也

又曰洛書縱橫十五送為消長

朱軍按縱橫消長見前總論下魯齋又引邵子言以長

之乾以分之巽以消之坤以翕之四句而演其義詳

邵子所言乃先天卦畫之消長非洛書本旨今不盡

或問朱子曰河圖與卦畫不相類伏羲何以則之而畫卦

朱軍按此章原註議論纏繞未免有統不及或錄今茲

重舉胡氏云則河圖者不過謂易之畫一而二二而

四四而八河圖虛五與十即太極之一也五與十之

外陽儀二十陰儀二十一而二也以一二三四為六

七八九者二而四也。就此四象之中，析四方之合，乾坤坎離補四隅之空，為兌震巽艮四而八也。亦其象其數固皆如此耳。嘗拘拘然曰：以一陰一陽而為震以二補東南隅而為兌哉。唯後之學者不能不拘拘於此也。謂河圖折合補空而其陰陽老少若有不合者，反易圖書之論自是起矣。

傳曰：河圖洛書相為經緯，八卦九章相為表裡。

朱子曰：立十五為卦而四十五之變可推合而言之。河圖有九疇之象，洛書有五行之象。河圖是常數，洛書是變數。生數統成數為常數之主，奇數統偶數為變數之主。用河圖以生數為主，洛書以奇數為主。河圖表可以畫

卦裏可以叙疇，洛書表可以叙疇。裏可以畫卦，河圖以生成合陰陽合者未嘗不分，故內外之文有主賓之辨。洛書以奇偶分陰陽分者未嘗不合，故對待之中有流行之妙。其曰經緯者，非是以上下為經，左右為緯也。蓋經言其正緯言其變也。其曰表裡者，非是指此為裡彼為表也。蓋言圖中有書，書中有圖也。圖書互為正變，在所主何如爾。主圖而言圖為正書，為變主書而言書為正圖，為變表裡亦然。

朱子曰：圖書之數與位皆三同而二異。此章餘意

牽按啓蒙論三同二異有云：蓋陽不可易而陰可易，成數雖同固亦生之陰也。王齋胡氏曰：陽不可二陰

指一三五陰可易統指二七四九成數雖陽指七九
固亦生之陰指七為二生數之陰九為四生數之陰
也天台董氏曰成數雖陽固亦生之陰者如子者父
之陰臣者君之陰劉氏曰圖之一三五七九皆奇數
陽也一三五之位不易七九之位易者亦以天地之
間陽動主變故也然陽於北東則不動於西南則五
近者蓋北東陽始生之方西南陽極盛之方陽主進
數又必進於極而後變也雙湖胡氏曰自二圖並觀
使東北二方之數相易亦不過有相生而無相克至
西南二方之數相易則金乘火位火入金鄉有相剋
制之義焉此造化所以必易二方者正以其相剋之

象也雲峯胡氏曰陽不可易而陰可易專以生數言
也蓋謂洛書視河圖北東不易而西南易北東一三
陽數不可易而西南二四陰數可易也獨觀河圖則
北東自一而三水生木下生土也西南自二而四火
克金上克下也一圓而三生數之中又自有相生之
象二方而四生數之中又自有相克之象相生則有
不易之體相克故有變易之用如四時春屬木中央
屬土冬屬水其體不易夏屬火秋屬金其變而秋其
用不能不易初不待圖變為書而後見也合圖與書
並觀之則南本火位而金居之西本金位而火居之
水亦不變而金火通變蓋金入於火不別於火火能

煉金丹別美金丹金運變之妙固有如此者也

邵雍蔡氏曰易主象經主數河圖數偶偏者對待故易本

二氣洛書數奇奇者流行故範本五行

偶者靜靜以動為用故河圖之行合皆奇一合六二合

七三合八四合九五合十奇者動動以靜為用故洛書

之位合皆偶一合九二合八三合七四合六是故易之

言凶主乎動則河圖者動由乎我所以知幾而先吉故

曰先天乾之吉凶見乎靜靜者必以動而後成則洛書

者動順乎天惟能明吉凶而已故曰後天氣有二而行

有五一二三五七九者陽之行也故夫子總天之五數得

二十五二四六八十陰之行也故總地之五數得三十

二非五不能變化五非二不能自行言陰陽所以成變

化行鬼神者在乎五五者五行也天地陰陽對待之定

數自一至十者陰陽流行之次序分為奇偶則一二三五

七九為陽二四六八十為陰列為先後則一二三四五

生數為陽六七八九十成數為陰數行乎陰陽而形未

定象者以陰陽而形已成象陰靜也數陽動也太極非

靜非動而主乎靜太極之前象數不可分先後及其動

而生陽數為始而象亦自此始靜而生陰象方成而數

亦至此成陰陽分合動靜不同立立而言靜則一之動

動則一之動立行而言靜則一合德動則二之動立行

此段精妙讀者宜加思焉

伏羲本河圖以畫先天橫圖

橫圖以一二三四五六七八順卦序自右至左而數之
與圓圖一逆一順不同老陽居一分之為乾兌少陰居
二分之為離震少陽居三分之為巽坎老陰居四分之
為艮坤此下原有一奇又自下而於太陽二之上生一
奇一偶則為乾兌於少陰二之上生一奇一偶則為震
震於少陽二之上生一奇一偶則為巽坎於太陰二之
上生一奇一偶則為艮坤此先天橫圖也自一至八序
為生卦之次序而已

伏羲本河圖以畫先天圓圖

朱子曰六十四卦橫圖巽復始正在中間却就中間

二非五不能變化五非二不能自行言陰陽所以成變
化行鬼神者在乎五五者五行也天地陰陽對待之定
昧自一至十者陰陽流行之次序分為奇偶則一三五
七九為陽二四六八十為陰列為先後則一二三四五
生數為陽六七八九十成數為陰數行乎陰陽而形未
定象著乎陰陽而形已成象陰靜也數陽動也太極非
繫非動而生乎靜太極之前象數不可分先後及其動
而生陽數為始而象亦自此始靜而生陰象方成而數
亦至此成陰陽分合動靜不同立立而言靜則二三四
動則一此段精妙讀者宜加思焉

為巽坎

伏羲本河圖以畫先天橫圖

橫圖以一二三四五六七八順卦序自右至左而數之
與圓圖一逆一順不同老陽居一分之為乾元少陰居
二分之為離震少陽居三分之為巽坎老陰居二分
為長坤此下原有一節又自下而於太陽二之上生一
奇一偶則為乾元於少陰二之上生一奇一偶則為離
震於少陽二之二生一奇一偶則為巽坎於老陰一之
二生一奇一偶則為長坤此先天橫圖也自一至八皆
為生卦之次序而已

伏羲本河圖以畫先天圓圖

朱子曰六十四卦橫圖表好便知正在中可知就中

指轉以作圓圖先自震復而却行以至於乾乃復自
始而順行以至於坤便成圓圖而春夏秋冬晦朔弦
晝夜昏旦皆有次第此作圖之大旨也又曰橫圖皆順
數方圖一向皆逆圓圖只一半逆詳見左右篇

先天八卦合洛書數

寧按節齋謂先天八卦合洛書數註文以老陽九為
乾在正南四為兌在東南少陰三為離在正東八為
震在東北少陽二為巽在西南七為坎在正西老陰
一為坤在正北六為艮在西北又謂後天八卦合河
圖數以一六水坎居北二七火離居南三八木震居
居東巽八居東南四九金兌居正西乾九居西北

五與十者艮五居東北坤十居西南實乎中宮而爲
土詳此是以某數配某象某數配其卦拘拘然以求
合而未免於不合依雲臺所論在所不取前總論中
已辨之矣篇內註文似此者多刪去姑錄此以見例
後天八卦合河圖數

說見上

圖書陰陽奇偶相錯

圖以一二三四合七八九六而爲十書以一二三四對
七八九六而爲十即二五也三者之數皆以乘五而
生得五而成也老陽之位一而在北一而含九而成也
却在西少陰之位二而在南二而含八而成數却在東

少陽之位三而在東三而含七而成數却在南老陰之
位四而在西四而含六而成數却在北所以互爲生成
也若書數則直相對而已一與九對北而南也三與七
對東而西也位之四正也四隅又各自爲象東北角對
西南角二與八也東南角對西北角四與六也亦互相
經緯也言與圖皆各藏十于中者亦兩其五行以相
成也董氏止以四象之位與數言之亦善

朱子曰易乃伏羲之所先得乎圖而初無待於書觀則禹
之所獨得乎書而未必追致於圖爾

鄭氏曰聖人因河圖而畫八卦因洛書而叙九疇豈徒
視而畫圖摸矩而作方之謂邪故有是理此有是事方

伏羲據圖書畫卦之時不必預見洛書而其數遂與之合
大禹覆洛書叙九疇之時亦不必追攷河圖之數而求
與之合而自無不合也

陳希夷先生傳授

希夷先生名搏以數學授穆脩伯長脩授李之才之才
授邵康節遂著皇極經世書伯長又以太極圖傳周濂
溪牧願朱漢上曰敦頤授二程是時張載講學於二程
邵雍之間故敦頤作通書程頤作易傳載造太和三兩
篇又以象學授神放放授龐江許堅此一技傳於南方
也或曰先天方圖二圖始於麻氏心悟朱子明其不然
謂圖皆伏羲所自作但自謂其言語言文字孔孟沒後

為方士所秘至希夷始傳云

藥西山曰圖書之象自漢孔安國劉歆魏關朗子明有宋
康節先生邵堯夫皆謂如此至劉牧始兩易其名而諸家
因之故今復之悉從其舊

古今傳記自孔安國劉向父子班固皆謂河圖授羲洛
書授禹關子明邵康節皆以十為河圖九為洛書而九
宮之數戴九履一左三右七二四為肩六八為足正龜
背之象也朱子曰讀大戴禮書文得一證甚明其明堂
篇有一九四七五三六八一之語鄭註謂法龜文也然
則漢人固以九為洛書矣胡為劉牧意見以九為河圖
十為洛書悉反先儒之說託言其圖出於希夷不立文

字謂許堅傳於譚昌謨言傳於劉牧世多祖其說流傳天下今觀漢上著為易傳蜀人張行成著為七易他如清陽郭氏之類皆用其說悉未經刊正以前者至朱夫子出始與西山蔡隱君共訂蓋之以十為河圖九為洛書一還其舊天下信之然劉牧之說亦不可不知今無一二于後云其引大傳以為二者皆出於伏羲之世不必言授羲假使後世不見係辭十三卦之文必以六十四卦重於文王後世不見洪範天錫之文必以為九疇叙於箕子豈知取豫取夬已具於文王作卦之前而司徒司空之官已見於舜命九官之日是知圖書皆上世已有但使羲則畫之禹法而陳之爾愚謂此說未為不

是但謂洛書不出於禹治水時則天乃錫禹洪範九疇一句有妨爾近辛未科劉夢薦用此說居南宮第一時多祖文公圖書說者反居後且謂禹貢言道洛而不言得書舜典言惠疇而不言九疇天錫禹者天啓之爾劉牧又曰天地五十五數河圖四十五虛十數而不用者以四隅四正皆合而得十又合中央之五而縱橫皆十五亦五十五也而五數不用者天一加五為六地二加五為七天三加五為八地四加五為九天五加五為十故曰地十成之也又八卦之數三十六虛九數而不用者乾與坤數九也震與巽數九也坎與離艮與兌數皆九也何獨疑九數之不可為河圖而十數之不可為洛

善也。四正皆奇陽也。四隅皆偶陰也。所謂獨陰不生，獨陽不成，必一奇一偶而後造化生焉。又曰：一之為數，在天為一，在日為甲，象為六之中數，卦為坎之中爻，在重卦為初九，在復為陽爻，在辰為建子，在五行為水，律為黃鍾，一者定位也。五十去一則一在四十九中，四十九又去一則一在四十八中，凡有數未嘗無一一之所在。無往不為萬物祖，執此不失，是謂執天地之機。其說頗有理，愚錄此於象數終者，以見其說當時與圖書感，但不合顛倒而錯置之爾。學者亦不可不知。

天原發微卷之四上終

天原發微卷之四下

先後

先天後天之說，歷四聖四賢而後，其說始備。四聖者，伏羲畫卦先天也。文王演易，周公爻辭，後天也。孔子十翼，兼先後天也。四賢者，濂溪也，程子也，邵子獨闡先天之學，朱子貫而一之。於是易道大明於天下矣。若四聖四賢相繼迭作，天下其猶夜行乎。

朱子曰：康節有詩云：若論先天一事無，後天方要著工夫。又曰：天意無他，只自然。自然之外，更無天亦此意也。潘氏曰：先天一事無，予因格物而得之矣。昔童時，時時候雞雛之出，母初未嘗喙氣，數才足，便橫迸裂，開若稍不

利用乎略助之則其子下來便不長進以見得這意一
毫人力有不能與愚曰一二三四五天地之生數先天
也六七八九十天地之成數後天也或曰無極而太極
其先天乎太極而陰陽其後天乎以類推之則未發之
中先天也發而中節後天也開物先天也成物後天也
貞而元先天也亨而利後天也此下原有而與之中又
自有先後前一半子屬
陰先天也後一半子屬陽
後天也九二十七字合則先天後天無事不然無物不
然默而觀之思過半矣豈特卦畫而已哉蔡氏曰寒暑
也晝夜也生物之陰陽也屈伸消長無不變先天也陽
之所以為陽皆動而無躰也氣形也鬼鬼也物生之陰
陽也則陽能變陰不能變後天也陰之所以為陰皆靜

而有體也伏羲之卦先天也天之氣也文王之卦後天
也地之物也

按聖人作易自初未有畫說到六畫滿處邵子謂
先天之學卦成之後各因一事推說邵子謂後天之
學先天是上半截事後天是下半截事開物為先天
成物為後天出於自然不待思慮安排為先天出於
効法為後天大意如此而已魯齋學問浩博其說先
後之義太詳反不免有欠如靜動篇第四條註云先
天反本復靜曰坤在一日則亥時在一年則十月在
一元則太極未動之際此條註云前一半子屬陰為
先天後一半子屬陽為後天竊詳一日亥時一年十

月與夫子前一半正是陰靜之終閉物之極何名爲
先天子後一半乃一陽初動爲開物之源何名爲後
天又以無極而太極爲先天以太極而陰陽爲後天
如此則伏羲畫卦無非陰陽也何以爲先天子觀
齋此三節即邵子坤復之間爲無極全是主靜之意
以之分屬先後天恐未當學者宜詳之

春秋傳曰先天而天弗違志壹之動氣也後天而奉天時
氣壹之動志也

橫渠說氣與志天與人有一交勝之理聖人在上而天下民
咨氣壹之動志也鳳凰儀志壹之動氣也胡氏春秋論
本此朱子謂先天而天弗違者如禮樂先王之所未有

而可以義起之類天雖未爲而吾意之所爲自與道契
天亦不能違也後天而奉天時如天叙天秩之類雖天
之所已爲而理之所在吾亦奉而行之爾先天後天乃
是左右參贊之意思意思都在中間不差毫髮即所謂啐
啄同時也

邵子曰堯之前先天也堯之後後天乃效法爾

按先天一陽生子至已成乾天之象立矣午後陰生消
陽至亥成坤凡陰所爲皆效陽而法之故曰成象謂效
效法謂坤自有一以來以元會運世推之堯適當乎已
未堯之前每事皆先天而造之三代以後制作云爲無
非效法之事先天取四象者虛中待用用之在人先天

天弗違也。後天取五行者中亦實矣。雖人事亦由天命。後天而奉天時也。故先天事業非大聖人不能為也。子雲曰：法始乎伏羲其開物之時乎。成乎堯其先天之極乎。所以十三卦始於離而終於夫。

又曰：先天之學心也。後天之學迹也。出入有無生死之間者道也。

先天造化之初由心出迹之學。後天生物之後因迹求心之學。心與道皆虛而神能出入於有無生死之間者不為物所礙也。在先天之先不為無。在後天之後不為有。迹不能外也。朱子謂康節之學本於明理。明道所謂觀天地之運化然後類然其順浩然其歸乃康節所到。

處其學得於先天看得這裏熟了自然前知者事物便成四箇渠是怕處其盛且如看花方其蓓蕾向盛也半開漸盛正開太盛則衰矣人之勢盛者必衰強壯者必死是其理也。康節一見便能知之。

又曰：自然而然而更者內象內數他皆外象外數也。又曰：易有內象理致是也有外象指定一物而不變者是也。先天陰陽二圖內象內數先後有倫變之則亂蓋自然而然而不得而更也。後天卦氣圖及他象數皆錯雜無定人情物態非偽則妄所以孔子序後天之易惟以理為次者內象內數立體之經外象外數應用之變也。故三易莫更先天不易理致者健說巽動之類指定一物者。

地中生水火在天上之類內象無實象內數無實數存乎太虛若可更也而不可更者理有必致自然而成雖有智巧不能變其象而逃其數若外象外數辭若一定然更有飛伏卦有消長六位八物不能自定是故適變者不變而不變者終變也蔡節齋謂先天之學正之於未萌春秋之書正之於未著

朱子曰先天乃伏羲本圖非康節所自作只一圖以寓象數而天地萬物之理陰陽始終之變真為凡今易中一字一義無不自其中流出者

或問太極與先天二圖如何朱子曰論其格局太極不如先天之大而詳論其義理先天不如太極之精而約然太極終在先天範圍之內邵子所謂先天之學者自初未畫時說到六畫滿處是也如孔子十翼中如八卦成列及太極兩儀四象八卦天地雷風山澤水火之類皆本羲畫之意若先天未畫一卦也無蓋太極之判如生一奇一偶而為一畫者二兩儀之上各生一奇一偶而為二畫者四四象之上各生一奇一偶而為三畫者八皆是自然而不假安排更著言語議論而後明此乃易學綱領開卷第一義古今未有識之者至康節始傳其說是為先天之易

又曰伏羲四圖其說皆出邵氏

伏羲作時止有卦畫

始作八卦橫圖一文作重為六十四卦橫圖二始作八

卦方位圖一又作重為六十四卦方位圖二
又曰先天圖外圓為天內方為地

蔡西山曰六十四卦圖布者乾盡午中坤盡子中離盡卯中坎盡酉中陽生於子中極於午中陰生於午中極於子中其陽在南其陰在北方布者乾始於西北坤盡於東南其陽在北其陰在南此二者陰陽對待之數圖於外者為陽方於內者為陰圓者動而為天方者靜而為地圓圖乾在南坤在北方圖坤在南乾在北乾位陽多坤位陰多陰陽各以類而聚圖以圓函方以見天包地外地在天中朱子曰方圓尤妙邵子有詩曰天地定位否泰反類山澤通氣咸損見義雷風相薄恒益起

意水火相射既濟未濟四象相交成十六事八卦相震為六十四朱子釋之曰此是釋方圖兩交股底且西北角乾東北角坤是天地定位使對東北角泰西南角否次乾是兌次坤是艮是山澤通氣使對次否之咸次泰之損後四卦亦如此謂次兌是離次艮是坎是水火相射使對次損之既濟次咸之未濟次離是震次坎是巽居中央兩交股處是雷風相薄使對次既濟之益次未濟之恒是也四象交而成十六事者正為乾坤變為否泰正為艮兌變為損咸正為震巽變為恒益正為坎巽變為既未各四卦相為對待以盡地之方也

又曰先天圖四四十六卦居外方圖亦四四十六卦居

內乾坤比觀豫否萃否上十六卦乾坤所生艮巽震坎此四四十六對共成方圓之圖

圓圖者天道之陰陽在天為日月星辰是晝夜謂之流行之易言其與天地四時流行而不息也圖左三十二陽卦春以發生夏以長養圖右三十二陰卦秋以斂斂冬以包藏共四其十六而為六十四卦又以春夏秋冬分之各四其六十四而為一千五百三十六爻之卦氣以運行於天四象立卦六甲循環以見皇帝王伯之治迹三百六旬有六之持運乾坤主之屬乎天之造化

方圓者地道之柔剛在地為水火土石兩風露雷謂之對待之易言其承天時行以生化也內一截三十二陽卦西北角乾東北角泰外一截三十二陰卦西南角否東南角坤亦四其十六而為六十四卦又以元會運世分之各四其六十四以為二百五十六位之卦躰以生物於地四四立躰四九為用以見律呂音聲之陽倡陰和動植飛走之出生入死坎離主之屬乎地之造化故邵子曰十六者四象相因之數也凡天地變化萬物感應古今之因革損益皆不出乎十六十六而天地之道畢矣此所以闔關消長吉凶善惡一一相對而無差

後天上經反對卦十八

屯需師少畜泰同謙隨臨噬嗑

反易者十二也不易者六乾坤坎離頤大過也下經反對
卦十八咸遁晉蒙蹇損夬萃困革震斬豐巽渙既此反易
者十六也不易者二中孚小過也下六十六而
易傳云易六十四卦文王以上下經分之攷之序卦皆
後天次序反對卦也八卦之象不易者四乾坤坎離反
易者二震兌也震反則艮兌反則巽也是以六卦變成
八卦重卦又添頤孚大小過四卦不變添上乾坤坎離
為八卦不變反易者二十八以八合八共三十六變而
成六十四卦也乾坤坎離固不易而艮震合頤震艮合
小過巽兌合中孚兌巽合大過亦皆不易八卦雖不易
乾及變則坤坤及變則乾坎及變則離離及變則坎頤

與大過孚與小過之盡變亦然李氏曰上下經各相對
序卦至坎離別起文義上經乾坤二老對立序卦各隱
其名下經首咸二少合卦序卦獨隱咸名上經需訟對
下經晉明夷需訟變之盡為晉晉變之盡為需上經泰
否對下經損益泰否乾坤之交不交損益咸恒之交不
交也上經自屯蒙至臨觀下經自遁壯至萃鼎屯蒙交
之盡為鼎革臨觀變之盡為遁壯上經頤與大過獨在
坎離之前下經中孚與小過偶在既未之前二經於坎
離下經終既未既未者即坎離之交不交也頤與大
過似坎而坎離繼二卦後中孚與小過厚蓋坎而
既未濟又繼二卦後是坎離為乾坤震巽艮兌之用也

經五十二陽爻五十六陰爻下經五十六陽爻五十二
陰爻經分上下皆有至理惜師說不傳而主主分經之
義隱矣

邵子曰乾坤縱而六子橫易之本也又曰震兌橫而六子
縱易之用也

先天八卦以乾坤為易之本而六子輔之故六子皆為
橫而乾坤獨為縱縱如織之有經橫如經之有緯分陰
分陽錯綜以緯之也乾坤居南北以定上天下地之位
乾有三十六陽十二陰坤有三十六陰十二陽既有以
植天地之經而分南北矣於是離東坎西為日月以爲
之緯艮西北對兌東南震東北對巽西南又為山澤雷

風之變以為緯焉蓋巽離兌陰卦也而本乾卦反多陽
故取其陽之多以為乾之緯於左震艮次陽卦也而本
坤卦反多陰故取其陰之多以為坤之緯於右上下相
應一縱一橫陽奇陰偶相為對待所以立易之卦而以
後天為用後天八卦以震兌為易之用六卦輔之故六
卦皆為縱而震兌獨為橫橫如秤之有衡而六卦為無
上之星或輕或重進退以權之也震兌位東西以東者
生秋殺之權震以一陽而生巽離兌之六陽積而為乾
以居西北而成父道之尊震又以二陰而函巽離兌之
三陰并六陰為坤以居西南而成母道之善東生西死
一橫六縱以橫為重震兌不金各當其位坎離水火爻

致其用此後天八卦所以為地上之易應人之用也或
曰後天八卦震兌坎離居東西南北之正位而相對者
取其交也乾坤艮巽居東西南北之偏處而不相對者
為其不交也交者為用則不交者不用也今子以陰
數推之皆為有用何也曰有四正卦以用之則四陰不
用之卦皆入有用之中矣張氏曰先天八卦應天四時
後天八卦應地八方何往而非用者

寧按雲峯胡氏云邵子於先天曰乾坤縱而六子橫
易之本也於後天宜曰坎離縱而六子橫易之用也
今後天獨主震兌之橫者何居蓋先天以縱者為主
後天以橫者為先也先天乾坤當天地之位後天震

兌當朝夕之位先天乾坤之末交二至後天震兌之
中當二分也先天以乾坤為縱於是巽與兌為橫震
與艮為橫離與坎為橫縱者乾純陽坤純陰橫者兌
上一陰即巽下之反也艮上一陽即震下之反也坎
離中一陽一陰之交也後天以震兌為橫於是離與
坎為縱艮與巽為縱乾與坤為縱橫者震一陽為進
之始兌一陰為退之極縱者坎離進退之中艮少男
進之後巽女退之先也乾坤老陰老陽皆退是不用
之地矣。玉齋胡氏云邵子嘗論六子致用乾坤不
用此則皆以為易之用何也蓋就後天八卦論乾坤
則終於不用若合先天而論先天所以立易之本

後天所以致易之用則皆為入用矣况後天用者豈
在六子不用而主其用者實在乾坤豈亦於無用也哉

邵子曰先天為之體後天易之用

先天用坎離日月為剛柔晝夜之變後天用乾坤九六
為陰陽寒暑之變先天易之體應天之氣後天易之用
應地之方先天卦位八正乾南坤北離東坎西無顧享
大小過後天卦氣四正坎離震兌四維乾坤艮巽先天
乾坤分天地以定上下之位後天乾坤為大父母退居
西北西南之維先天坎離為日月列卯酉左右之門後
天坎離為水火分南北生出之序先天八卦造物之初
兼天上下地乾坤闔闔日月出入春夏秋冬弦望晦朔

晝夜長短行度盈縮莫不由此後天八卦生物之後據
據地上而言坎離當二至中震兌位當二分之一中而有
定非若晝夜之盈縮也故繫辭言春夏秋冬南北東西
而坤不過言地坎不過言水而已初不及乎地下之事
也先天以陰生陽後天以陽生陰先天四象生日月故
陽抱陰生日陰抱陽生日後天日月生萬物故陽行陽
中萬物盈陽行陰中萬物縮此下原有先天言日月五
月五星皆遠天右行二十
四字合刪論見盈縮篇首先天用四象水火土石後天
用五行木火土金水先天左三十二陽祈歸妹一卦分
兌居上震居下後天則震東兌西乾至歸妹十二下數
二二二卦先天右三十二陰祈漸一卦分巽居上艮

居下後天則艮上巽下坤至漸十二下數上亦二十一
卦先天一卦變七卦一為本七為用後天一卦變六卦
卦為本爻為用先天二二三為變數四十二後天三兩為
衍數五十先天乾兌離震為四陽卦屬天八陽四陰巽
坎艮坤為四陰卦屬地八陰四陽數皆不等後天乾坎
艮震為四陽卦一父三男六陰六陽巽離坤兌為四陰
卦一母三女六陰六陽其數皆等坤兌乾坎居西南北
艮震巽離居北東南亦然先天生氣之始以冬至為元
一之一後天生物之始以春分為元二之一先天天二
正乾離兼頤孚重卦二為天四正卦頤肖離中孚重畫
離後天地二正坤坎兼大小過重卦二為地四正卦六

過肖坎小過厚畫坎先天巽離兌三宮各二十八陽坎
艮震三宮各二十八陰後天震坎艮六陽十二陰巽離
天兌六陰十二陽上經乾坤坎離為三十六卦之祖下經
坤兌震巽艮為二十八卦之祖先天以多者致用三文本
乾卦從父歸東南三男本坤卦隨母歸西北後天以少
者致用三男隨父歸東北三女隨母歸西南
朱子曰後天者今之周易文王所演是也孔子既為文王
之易以作傳是謂十翼則其所論當以周易為主然不推
本伏羲畫卦之由則學者必將誤認文王所演之易便為
伏羲所畫之易只從中半說起不識向上根源矣
伏羲先天易文王演之為周易者即後天之學也故經

分上下上經三十卦下經三十四卦於是孔子為之作
傳又分為十翼象象係辭各分上下為六文言之說卦
八序卦九雜卦十也從中半說起者謂止知文王後天
易不須更從伏羲先天易上研窮則識向上根源矣朱
子謂先天後天既各自為一義後天說中取義多不同
彼此自不相妨不可執一而廢百也
又曰後天說卦變者十九卦蓋言成卦之由凡象辭不言
成卦之由則不言所變之爻今觀易傳以見康節先天後
天之說最為有功
今合朱蔡二說釋之曰程子專以乾坤言卦變然只是
上下兩卦變者可通蠱咸恒漸渙是也一卦變者不可

通如訟無妄兩卦是也謂剛來為自外來說得有礙程
傳賁卦曰豈有乾坤變而為泰又自泰變為賁之理若
如此則乾坤變六子八卦重六十四皆由乾坤而變者
其說不待通若自震一索而得男以下六卦乃是已有
此卦了就此卦生出此義皆後天之學今所謂卦變者
亦是有卦之後聖人見得有此象故發於象辭安得謂
之乾坤變而為是耶節齋蔡氏曰其為卦變皆三陽三
陰本具乾坤之卦而上下往來者也乾剛交坤而成震
坎艮坤柔交乾而成巽離兌言剛來剛下者明乾在上
而下交坤言柔來柔下者言坤在上而下交乾也若剛
上之與柔上則又乾剛在下而上交坤坤柔在下而上

交乾皆本乾坤而互取之爾至於訟與無妄止言剛來
剛自外來卦皆四陽二陰非乾坤上下之交者乾艮居
上不動坎震之剛皆自外來也此皆因後天之卦而發
此義

朱子曰伏羲八卦圖天地定位至水火相射以對待而作也伏羲
六十四卦橫圖始乾夫大有終觀否剝坤以流行而作也

主對待者必以流行為用對待者靜而生伏羲八卦
對待者也靜而生則吉凶悔吝由乎我故曰先天其序
以二氣消長成是造化生物之理

文王八卦圖帝出震以流行而作也文王六十四卦橫
圖終既未以對待而作也

主流行者必以對待為用流行者靜動而成文王八卦
流行者也動而成則吉凶悔吝奉乎天故曰後天其序
以萬物盛衰成是造化運行之理天地之間對待流行
而已乾坤者對待之醇坎離者對待之交咸恒者對待
之行說濟未濟者對待之雜對待之陰陽則其用均流
行之陰陽唯陽為用靜則二而行則一對待者主乎靜
而流行者主乎動也

朱子曰先天圖有變易交易之妙左邊一百九十二爻本
都是陽右邊一百九十二爻本都是陰陰中有陽陽中有
陰便是陽往交易陰陰來交易陽兩邊各各相對博易而
成此圖其實非彼往此來只是其象如此

圖左屬陽自震一陽離兌二陽乾三陽為陽在陽中陽
順行圖右屬陰自巽一陰坎艮二陰坤三陰為陰在陰
中陰順行坤無陽艮坎一陽巽二陽為陽在陰中逆行
乾無陰離兌一陰震二陰為陰在陽中逆行始在西是
東邊五畫陽過復在東是西邊五畫陰過互相博易而
成易之變易之變雖多般此是第一變伏羲當初只是
見太極下面有箇陰陽便就此畫一箇陰一箇陽一箇
便是兩箇就一箇陽上天生一箇陽一箇陰就一箇陰
上又生一箇陰一箇陽只管恁生去二而四四而八以
至八八六十四不覺來如此齊整皆是自然天地之妙
但累假聖人手畫出來先天圖一日有一箇恁地

一月有一箇恁地道理以至合元會運世十二萬九千
六百歲亦只是這箇道理大而古今十二萬九千六百
年亦只是這箇圈子小而人物生死一日一時一月一
歲之運亦只是這箇圈子都從復上推起去只是一箇
消息盈虛之理本是小底變成大底到那大處又變成
小底

邵子曰先天圖環中也

張氏曰圓於外者為天方於內者為地人在地上即環
中也愚曰以上下觀之乾南為天坤北為地以左右觀
之震至乾左為天太陽太陰少陽少陰生而天道備巽
至坤右為地大剛太柔少剛少柔生而地道成天包地

外陰陽二氣萬變一理循環無端此所以名環中也處
環中而為人倫則乾君坤臣家人父子咸恒夫婦六子
出焉履環中而驗方域則天門無上地戶無下川澤注
于東南其流無極崑崙起于西北其高莫擬大明東瞰
于離陰魄西孕于坎雷出于震万物昭蘇風入于巽萬
物枯朽環中之象於此可觀四時求之冬至于半陽神
以來夏至于半陰鬼以遁三陽三陰春以分三陰三陽
秋以半弦望晦朔月有終始旦晝暮夜氣有逆順環中
之歲月日時存亡進退於此可訖陰陽闔闢求之則天
倡地而有日月星辰之聲地和天而有水火土石之音
開發收閉機動籟鳴此環中一部之音樂本乎天真細

細求之無名可名伏羲倣之以為方圓二圖虞舜奏之
以致削韶九成康節得之以著皇極經世之經人在環
中可以戴天履地而不知其然乎康節自贊曰弄環餘
暇時往時來又曰自從會得環中意閑氣曾中一點無
其曾中自具一環中也可知矣

又曰先天學心法也故圖皆自中起萬化萬事生于心也
朱子曰中間白處便是太極二十二陰三十二陽便是
兩儀十六陰十六陽便是四象八陰八陽便是八卦兩
邊生起便是陰根陽根陰這箇有對從中太極出者
無對此心法也愚按先天圖自坤生者始于復自乾生
者始于姤皆在天地之中中者心也太極也趨於萬物

之上而行乎萬物之中也所以無對
又曰圖雖無文吾終日言而未嘗離乎是蓋天地萬物之
理盡在其中矣

先天圖有位有數初無語言文字可傳而其中之所有
雖大天地細毫芒無所不包上而日月星辰下而水火
土石變而為寒暑晝夜化而為雨風露雷感而為性情
形骸應而為走飛草木人而為耳目鼻口物而為色聲
氣味衍之為元會運世散之為歲月日時事有終用而
分皇帝王霸業有心迹而分易書詩春秋理一分殊無
往而不在其中矣邵子詩曰日月星辰高照耀皇帝
霸大鋪舒可謂胸中樓閣四通八達矣朱子贊之曰天

挺入豪英邁蓋世駕風鞭霆歷覽無際手探月窟足踞
天根閑中今古醉裏乾坤其善於形容有道者氣象也
又曰他在靜中推得天地萬物之理

朱子曰康節男子吟乃是說先天圖中數之所從起處天
根月窟指復姤二卦而言

其詩云耳目聰明男子身洪鈞賦子未為貧須探月窟
方知物未躡天根豈識人乾遇姤時生月窟地逢雷處
看天根天根月窟閑來往三十六宮都是春都是春者
即天理流行之意

又曰圖自復至乾為陽自姤至坤為陰陰陽所主既有微
應之分則人物所稟亦不能無純駁之辨陽主人陰主物

若在圖上故言手探復在圖下故言足躡

秦西山云天根是好人情狀月窟是小人情狀三十六
宮是八卦陰陽之爻或曰人物二字未可便以善惡
都是春月窟亦為春朱子曰陽善陰惡以正理言則有
對待亦各有所主康節恐是指生物之源而言則正氣
為人偏氣為物為陰陽之辨季通所論却是推說問都
是春是專以正言否曰鷓鴣蝮蝎惡草毒藥還可道不
是天地陰陽之氣否陰而賤者為物陽而貴者為人愚
曰復至乾百十二陽八十陰姤至坤百十二陰八十陽
陰陽相錯定通薄射皆有春意行乎其中吾一身中亦
有此復姤也夏至日在東并萬物向無吾則收約歸來

歛華就實一生意之復乎內也冬至日在牽牛萬物向
有吾則發揮出矣際天蟠地一生意之益乎外也以是
觀之則晝而接物者生意之通夜而入息者生意之復
何往而非春也哉

程伯子曰康節之學內聖外王之道也

康節入道之初青社公授以物理理義性命之學後於
動靜之間見之得其樞柄故其詩曰身在天地後心在
天地先又曰一中分造化心上起經綸此其自得者也
朱子曰邵子腹裏有這箇學故能包括宇宙終始古今
又曰其骨髓便是皇極經世書其花草便是詩愚謂內
聖者先天也先天圖中一字一畫上天下地古往今來

無不包羅也。外王者後天也。故其迹盡鋪舒於皇帝三
伯之中。古今治亂人物枯榮盡於靜中見之。無毫髮差。
所以內外一貫先後無遺。林氏曰：先天圖性命學也。其
書其詩皆自此圖中流出。

邵子先天之學不輕授非人。

章子厚為商洛令時。屢過先生廬而拜之。問曰：此學幾
日可盡？先生曰：本無多事。以子之才頃刻可盡。但須相
從林下十年。使塵慮消散然後可。邢恕和叔來學。接引
古今不已。先生曰：姑置是。先天未有許多語。且當虛心
使胸中蕩蕩然無一事。方可。故其詩曰：若問先天一字
無。又曰：拔山蓋世稱才力。到此分毫強得無。先生小疾

怒為嘗藥粥。先生曰：吾非黃石痴。老子被跪進雙履。便
能取得苟無誠心去道遠矣。渠則心服。二子之心已被
先生捉着。蓋其曾次玲瓏物來便應。非其人不傳也。愚
謂先天之學純乎天者也。欲傳之者非純乎其天之人
則不可。

三十六宮先儒亦有四說

乾一兌二為三。離三震四為七。巽五坎六為十一。艮七
坤八為十五。此一說也。乾三坤六畫之九。震坎艮畫各
五。為十五。巽離兌畫各四。共十二。又一說也。乾一對坤
八。以至震四對巽五。以八宮而成四九三十六。此又一
說也。以至正卦八。加覆卦二十八。得三十六。而合先天

之暗卦愚謂此說為正虛谷方氏辨之曰以先天卦次
為宮者說未當分奇偶卦畫為宮者為杜撰以四其九
為宮者說不分曉至第四說謂以正加覆得暗卦三十
六宮者巧則巧矣而無味據愚見先天圓圖復起于左
邊一百八十日為十八宮始起于右邊一百八十日為
十八宮一旬為一宮三百六十日一年而復始之運周
似頗勝前四說愚曰此說雖善而未盡請卒言之曰自
子至巳六辰即自復至乾六卦自午至亥六辰即自姤
至坤六卦乾以初九一陽下交坤初為復是為十一月
卦邵子名之曰天根言陽奇為根生於子也坤以初六
一陰上交乾初為姤是為五月之卦名曰月窟言陰偶

象窟萌於午也尊按先天圖乾姤在上坤乾坤為大父
母故生復姤復姤為小父母以生一陰一陽陰陽之一
往一來始于此矣由復姤而臨遁則二陰二陽之往來
是為丑未之月由臨遁而否泰則三陰三陽之往來是
為寅申之月以至四陰四陽之往來而為觀為壯五陰
五陽之往來而為夬為剝終於六陰六陽交相得易復
姤復為乾坤乾坤復為復姤相與流行對待於十二宮
之中有陰不可無陽有陽不可無陰分之則為三十六
陰三十六陽散見於三百六十日之內是為三十六宮
合之則曰一陰一陽兩其五行而已原本是三十三宮在兩宮五行下
今移置之物得此而生生化化人得此而波波其

今移置之物得此而生生化化人得此而波波其

為春也大笑原本此下有推而上之則三十六而七十其數不可窮等語九十八字按其文不切今刪

寧按邵子詩云天根月窟閑來往三十六宮都是春觀之先天圖字字有着落其妙無窮夫以坤通震成復一陽生五陰之下曰天根者陽奇之象乾通巽成始一陰生五陽之下曰月窟者陰偶之象乾始在上故曰手探坤復在下故曰足躡天根月窟以一陰一陽始生言圖之左本陽居之然未嘗不交於右圖之右本陰居之然未嘗不交於左故左邊有一百一十二陽八十陰右邊有一百一十二陰八十陽實自復始一陰一陽始皆自然而然有不待安排者所謂天

根月窟閑來往也若陰陽無交易之理則造化之機息矣惟其交易往來也故陰中有陽陽中有陰而生之理不絕此所謂都是春也三十六宮之旨先儒之說不一理皆可通曾齋取虛谷方氏之說而發明之雖曰詳備而猶有欠親切處今以月卦論之自子月一陽生至巳月六陽滿為復至乾六卦九陽爻二十一陰爻十有五而陽之多於陰者六合之則三十六自午月一陰生至亥月六陰滿為姤至坤六卦九陰爻二十一陽爻十有五而陰之多於陽者六合之亦三十六通十二月卦計之陽爻陰爻然七十二以配合言亦三十六然則所謂三十六者蓋無往而不

合也。或者曰：陽主生，陰主殺。曰：都是春者，必有陽爲之主焉。夫自午月陽極，陰生。馴至亥月，則純陰無陽矣。尚可謂之春乎？予嘗聞諸程子之言，謂陽無可盡之理，變於上則生於下，無間可容息也。然則一陽之復實萌於亥月而成於子月，亥月未嘗無陽也。以純陰之月而未嘗無陽，則環中無非春矣。造化精微之理，非知道者孰能識之。

左右

天道左旋，日月右轉。陽左陰右，晝夜相禪。其說有三：曰天道，日月一也；河圖洛書二也；先天圖三也。其位以坐比面，南分東左西右爲次。然先天圖左右以法河圖洛

書而見。河圖洛書亦以天左旋，日月右行而見。故曰：縣象著明，莫大乎日月。於戲！天之示人，至矣。

古書精義曰：天輪自西而東，左旋；日月自東而西，右旋。又曰：二十八宿皆隨天，左轉；日月五星皆順地，道右行。日行天六甲之中，與斗相值，斗柄隨月建而左指，日則與月會而右行。正月斗指寅在東，日月則北會于亥，而與寅合。四月斗指巳在南，日月則西會于申，而與巳合。天左行一度，布氣以生物；日月亦右移一度，變時以應天。天日相應，則氣候調齊。又歲星與太歲亦左右行。太歲者自子至亥之類，歲星者木精，曰歲星，火精，曰熒惑之類。歲星爲陽，右行於天；在天有十二次。太歲爲陰，左

行於地在地有十二辰故十二歲一周天為一紀詳見少陽

邵子曰天左旋日右行文曰左旋右行文曰交又曰次離列左右之門日月之所出入

河圖括地象云天左動起於牽牛地右動起於畢天度相去各一百八十二度有半在天為度在人為日冬至左行一百八十有餘轉夏至又右行一百八十有餘轉曰冬至共三百六十日行在右隨天入左以陰從陽是為盈度其日漸長日行在左隨天入右以陽從陰是為縮度其日漸短坎離左右為日月之門說見分二

鶴山要義曰曆法言天左旋於地日月皆右行於天然天

與日文各分左右者以時言也

先天圖陽生子冬至後天左旋陰生午夏至後天右旋天左旋時自順至乾日則右轉自剝行以至於始陽之變陰皆從下而上天右旋時自大過至坤日則左轉由天左旋時自復陰之變陽皆從上而下陽本上而生於下故自復始陰本下而生於上故自始始天之陰陽自復左行至乾受之以始自始右行至坤受之以復日之陰陽自剝右行至乾受之以夫自夫左行至坤受之以剝此天日陰陽之相生所以循環無窮也先天圖陽自剝起右行至始變為復乃反生三十二陽陰自夫起左行至復變為始乃反生三十二陰此太極生天地以乾

坤為大父母而用六變也。天日之變至坤而剝復相授。至乾而夬姤相授。此天地生萬物以復始為小父母而用五變也。天日錯行復姤主之。五變相交其一不動。左旋布氣生物。右旋生氣變時。夏至冬至天與日又各南北分陰陽左右而行也。若大致而論則曰天左行日右行而已。卦數往者順若順天而行是左旋也。皆已生之卦故曰數往。知來者逆若逆天而行是右行也。皆未生之卦故曰知來。

先天圖說見前此但取左右行以明天道。爾數往者數圖上已往所生之卦也。乾兌離震以一二三四為序。卦皆自南而北也。左旋者天之陽氣自十一月子半生於復震冬至一陽離兌之中。春分二陽乾立夏六陽卦皆下而上。數其已往一如天道順行於東南以生物於春。夏知來者數圖上未來方生之卦也。巽坎艮坤以五六七八為序。卦自西而北也。右行者天之陰氣自五月午半生於姤巽夏至一陰坎艮之中。秋分二陰坤立冬六陰卦皆自上而下推其未來一如天道逆行於西北以成物於秋冬。

方圓圖陰陽左右之數

圓圖乾兌離震居左邊百十二陽八十陰。巽坎艮坤居右邊百十二陰八十陽。數陽者自坤右旋以至於姤自

復左旋以至於乾數陰者自乾左旋以至於復自始右旋以至於坤陽自南起陰自北起皆始於十二陰自南陽自北乃極于三十六若數方圖之陰陽則坤自左而右自下而上乾自右而左自下而上皆合此數方圖四變數之充順寧按圖圖左右各四宮每宮八卦有十二陽至乾陽者三十六陽數陰者自乾左旋乾宮八卦有十二陰至坤陰者有二十六陰故云始於十二極于三十六

此象天左旋以生物

又曰洛書以運行之次言之則始西次南次東次中次北右旋一周而復于西

此象地右轉以成物

寧按洛書河圖運行自東而南以左旋相生為序洛書運行自北而西以右轉相克為序

蔡九峯曰體數十而用九十不可變河圖之數是也九可變洛書是也圖對布以立體書錯布以通用體立矣數不變則用不行

今以洛書變數推之一圖之上左旋右旋之數皆備陽以三左行天圓徑一圍三三六數也一在北一而三之三在東三其三為九而居南九而三之三九二十七而居西三其二十七為八十一而一復居于北北而東東而南南而西西而復北循環不窮有以符天道左旋之數地方徑一圍四兩其二也蓋以地上之數起於二而

陰實以為始位在西南而右行二而二之為四而居東
南二而四之為八而居東北二其八為十六而居西北
二其十六為三十二而二復居西南本位西南而東南
東南而東北東北而西北西北而復西南亦循環不窮
有以協地道右行之說一三七九陽居四正二四六八
陰居四隅左右旋轉相為經緯造化之妙如此天地間
無物無左右者自吾身之手足耳目以至男左女右主
左賓右莫不皆然亦根於造化之分定也若以河圖推
之亦然但陰陽對布內外交錯有不同爾

天原發微卷之四下

