

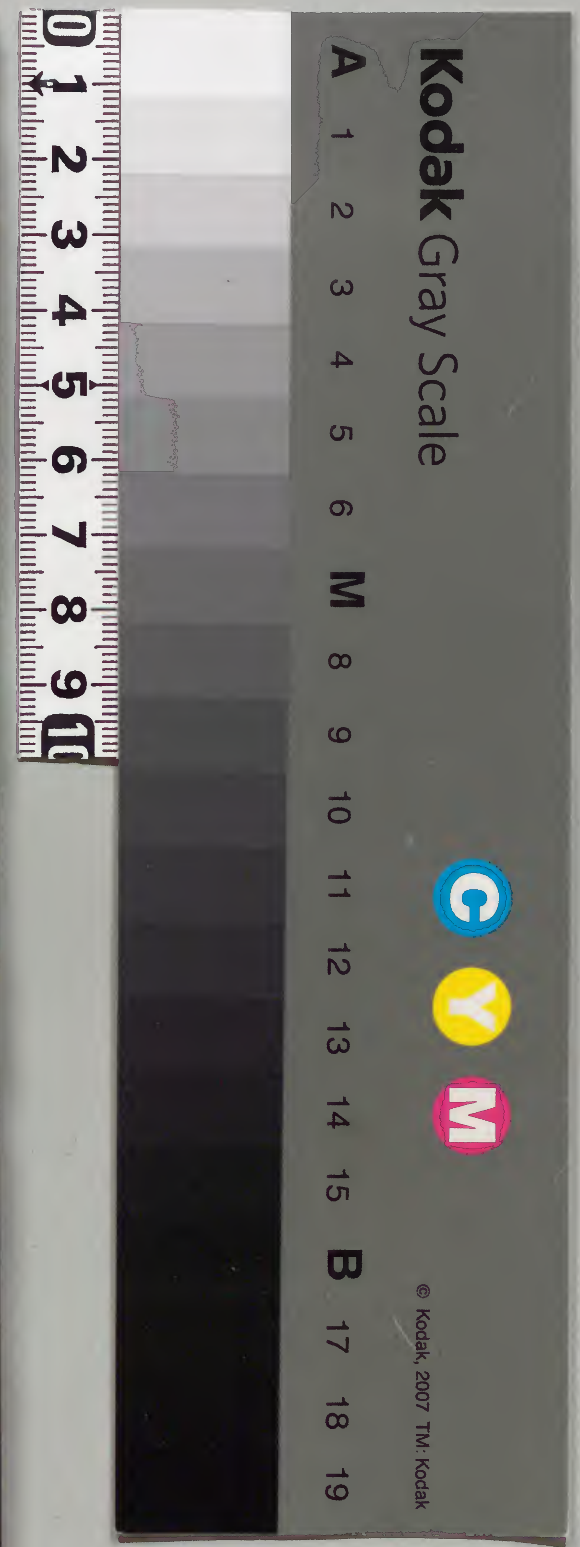
宋高僧傳

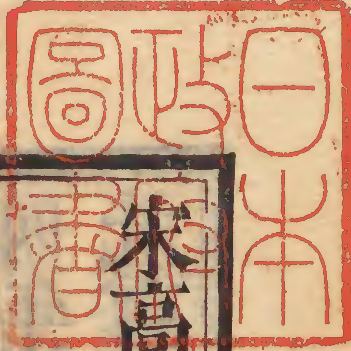
卷之六

漢書門			
三	三	三	三
二	八	六	〇
冊	架	函	號

內閣文庫			
三	〇	三	漢
〇	函	三	書
二	冊	〇	架
二	冊	號	類

內閣文庫			
番號	漢	3310	
冊數	12	(12)
函號	310	176	





宋高僧傳卷第二十八

淺草文庫

宋左街天壽寺通慧大師賜紫沙門贊寧等

奉勅撰

興福篇第九之三正傳十五人附見一人

後唐洛陽中灘浴院智暉傳

釋智暉姓高氏咸秦人也權輿總角萌離俗之心不狎童遊動循天分欬遇圭峯温禪師氣貌瑰偉虛心體道趨其門者淑慝旌別矣謂暉曰子實材器多能之士也請祈攝受二十登戒風骨聳拔好尚且奇山中闕然曾無他事唯鈎索藏教禪律亘通日誦百千

言義味隨嚼聞佛許一時外學頗精吟詠得騷推之
 體翰墨工外小筆尤嘉粉壁與酣雲山在掌恒言吾
 慕僧珍道芬之六法恨不與同時對壁連圖各成物
 象之生動也然真放達之士哉或振錫而遊縱觀山
 水或躡屩而至歷覽市朝意住則留興盡而去或東
 林入社或南嶽經行悟宗旨於曹谿寧勞一宿訪神
 仙於阮洞擬到三清事以志求時無虛度此外采藥
 於山谷救病於旅僧惟切利他心無別務洎梁乾化
 四年自江表來于帝京顧諸梵宮無所不備唯溫室
 洗雪塵垢事有闕焉居于洛洲鑿戶為室界南北岸

葺數畝之宮示以標榜召其樂福業者占之未暮漸
 構欲閨皆周浴具僧坊奐焉有序由是洛城緇伍道
 觀上流至者如歸來者無阻每以合朔後五日一開
 洗滌曾無間然一歲則七十有餘會矣一浴則遠近
 都集三二千僧矣暉躬執役未嘗言倦又以木鳥承
 足泉麻縫衣彼迦葉波相去幾何哉其或供僧向暇
 吟詠餘閑則命筆墨也緬想嘉陵碧浪太華蓮峯凝
 神邈然得趣乃作五溪煙景四壁寒林移在目前暑
 天凜冽矣加復運思竒巧造輪汲水神速無比復構
 應真浴室西廡中十六形像并觀自在堂彌年完備

時楊侍郎凝式致政佯狂號揚風子者而篤重禪為作碑頌德莫測所終

晉五臺山真容院光嗣傳

釋光嗣姓李氏太原文水人也冲幼孤靜罕雜童稚信尚臺山乃為真容院浩威之高足也納戒後器宇穹隆情繫包桑出求禪法歷于年稔内外之學優長口海崩騰良難抗敵由是決意越重湖登闕嶺盛談文殊世界聞者竦動忠懿王王氏大施香茗遣使送山寺焉癸酉歲至兩浙謁武肅王錢氏厚禮遲之施文殊聖衆供物香茶并鉢盂一萬副應吳越諸州牧

宰皆刻俸入緣仍泛海至滄州運物入山時降龍大師者率領彈壓緇伍畏焉為其分散諸寺蘭若眾寡均等時徒侶堅請嗣主院宜補僧官轄諸臺寺院命曰都綱師號超化居于僧上若觀鳳之領鱗羽焉十五年間興建梵宇齋餉僧尼不勝紀極以天福元年遘疾至九月五日遷滅門人起塔藏其靈骨舍利至今存焉

晉東京相國寺遵誨傳

釋遵誨姓李氏譙郡人也祖世不仕母張氏夢神人授已寶珠乃有娠焉生且奇異乳哺之時善認人之

喜愠彌長見寺觀必任步遲迴顧盼不捨年甫十一
 禮毫城開元寺崇諲律主為師範矣誦法華經一周
 畢部由是勤於學問始登弱冠受于戒律持彼律儀
 確乎轉石尋師西洛問道梁園初于智潛法師傳法
 華經講精義入神雌黃滿口梁開平二年戊辰歲止
 相國寺藥師院首講所業至後唐長興二年辛卯歲
 門徒相續請其訓導已周一十九徧升其堂者二十
 餘人洎天福二年有五臺山繼顥大師精達華嚴大
 經躬入東京進晉祖降聖節功德誨仰顥師辯浪經
 江下風趨附乃允講宣誨善下百川蔚成藏海矣梁

宋之間以顥罷唱請誨敷揚俗而虛堂緇素雲萃募
 四眾鐫石壁華嚴經一部於講殿三面焉嗟其油素
 易罹炎上之災刻此貞珉寧患白蟻之食工未告終
 所施已足又召僧俗人各念一卷得二百四十人成
 三部四季建經會近二十年更無間曠復別施鬼神
 水陸法食皆勸勵莊嚴菩提心行矣朝廷崇重旌表
 其功賜號真行大師開運二年乙巳歲正月十六日
 示疾策杖教誡門弟子訖右脅而卧口誦佛名斯須
 長逝矣享壽七十一法臘五十一門生奉遺旨葬于
 隨河之北寺莊東原也次有杭州龍華寺釋彥求姓

葉氏縉雲人也梁貞明中納戒造景霄律席迺見毗
尼祕邃方將傳講俄悟杏婆羅漢反求堅固法乃遊
閩嶺得長慶禪師心決迴浙受丹丘人請居大通院
其道望惟馨與夫申椒菌桂爭其芬烈矣漢南國王
錢氏欽其高行命住功臣院未歸州治龍華寺聚徒
開演求好營眾事務必身先唯以利人為急受施必
歸常住房無關鍵筭無局鏞不容尼眾禮謁不苟聲
勢常屬度戒四遠人聚日供累千僧食未嘗告匱言
前後計飯鉅萬人焉宋建隆中終于住寺云

晉曹州扈通院智朗傳

釋智朗姓黃氏單州城武人也母劉氏夢數桑門圓
坐為劉說法歷然在耳遂狂朗焉及生暨長婉有僧
之習氣淳靖簡潔苦辭親出家往曹州扈通院事行
滿師供給惟謹洎乎剃染成大比丘學四分律淨名
經俱登闡闔且日出俗之者何滯方守株不能脫羈
解絆乎於廣博知見無所堪能乃携餅鉢南極衡陽
登嶽棲般若寺行胎息術而覽藏經事訖入閩嶺曾
無伴侶形影相弔逢猛獸者數四皆欲呀口垂噬又
躡步徐去矣見洞山雪峯二祖師決了禪訓有請問
者隨答如飛蓋了達無絀矣後旋本院信向如歸而

四事供僧罔聞間隙四十餘齡役已無倦以晉末丁未歲十一月二十三日遷滅于時白衣飲痛緇流茹傷獸失猛以哀嗥鳥停飛而宛轉或曰愛河苦海誰拯溺邪春秋七十七法臘五十三火葬收舍利起塔于院朗為釋子衣物誓不經女人之手浣濯不役徒弟檀施之物像寶未省互用蓋以初律後禪陶冶神用之故也大名府少尹李鉉為碑焉

漢東京天壽禪院師會傳

釋師會俗姓巨漢荊州刺史武之後祖徙家北燕遂為薊門人也考諱知古母趙氏會童孩出俗禮薊州

溫泉院道丕為師匠焉業成年滿受其於金臺寶刹寺壇梁開平中萍梗任飄於河朔杯盂隨步於江淮乃抵漢南遇觀音院巖俊班荆話道抵掌論心且曰子還聞投子山有大同禪師已否曰聞而未見曰宜亟往焉及參大同跬步之間舉揚之外洗焉明白其安坦然乾化二年來梁苑謝後公曰始者攸攸歧路茫茫生死紫實昧朱狂斯濫哲苟不奉師友指歸幾一生空度今以穢穢請與薰同器而藏可乎俊公與會胥德留人法席四年秋有寶積坊羅漢院志修堅請會代居所住焉蓋五間而已乃感檀越尚書左

丞吳藹兵部侍郎張袞若袁榮之諱寶亮徐湛之禮
 惠通共發奉章賜額曰天壽焉四海之僧翕然而至
 歷三十五載供僧二百餘萬用其財寶無少混淆耿
 介可知也天福七年晉高祖以會行成于內聲聞於
 外勅賜紫衣開運元年賜號曰法相紫衣則藏以受
 持師號則蔑其稱謂且曰我本不求名名來自求我
 知其白而守其黑和其光而同其塵世幻逡巡時不
 我與三年七月二十六日累諸門人帖然而滅春秋
 六十七夏臘四十八闍維收舍利數百粒起塔於東
 郊汴陽鄉也刑部侍郎邊歸讜為碑頌德云

周宋州廣壽院智江傳

釋智江俗姓單幽州三河南管人也本富族遊俠之
 子雖乘竹馬獸迴火宅之門乍玩沙堆好作浮圖之
 制略聞竺乾之教必淡慮凝情若瀟湘之逢故人也
 唐乾寧四載始年十五詣盤山感化寺遂成息慈息
 慈業備天復三祀往五臺山梨園寺納木叉法自此
 擔簆請業擇木依師淨名上生二典精練渙然冰釋
 心未屬厭梁龍德元年於商丘開元寺講名數丁支
 所謂精義入神散則繁衍因著瑞應鈔八卷達者傳
 之生徒影附繕寫夥多後唐同光元年在微子之墟

住院締構堂宇輪奐可觀復塑慈氏釋迦二尊十六羅漢像咸加績彩克肖聖儀善務方辦俄遭沉痾以周顯德五年孟秋順終享齡七十四當屬續時滿院天人雜沓若迎導之狀疇昔昔生親史之昭應也吏部員外郎李鉉著塔銘云

系曰前人立義皆按教文豈得好惡隨情是非任見已行前轍不覆後車胡不謹而循之通曰夫創著述者有四焉一前說極非於文茫昧一僻見謬解領悟自乖一樂繁嫌略一好直怪迂有於此無不著述也江公瑞應鈔未經披覽聞諸道路言亦濟時須荷

不濟用而變革古德義章則何異以舊防無所用而壞之者必有水敗也

周五臺山真容院光嶼傳

釋光嶼俗姓韓氏應州金城邑人也幼讀儒書有佐國牧民之志頻有神人夢中警策曰汝於佛法有大因緣遂投真容院附法威侍其餅錫謹弟子之職受具後誦淨名經徹簡每至依於義不依語告諭本師而求聽習威尋許諾遂詣太原三學院涉乎寒燠研覈孜孜屢改槐檀乃講維摩上生二座忽謂同志曰余憶昔年每念依於義邇棲學院今講二經窮理見

性知果驗因得不依教起行免背四依之行乎俄辭
 晉水却返故山戴華嚴經遶菩薩殿六時右旋禮佛
 時晉高祖握圖之二載也名聞丹禁遂賜紫衣明年
 授號通悟焉山門僧官與大眾堅命臨壇告辭不允
 僧官謂曰師行解兼人獨善其已良璞不剖必見泣
 血辭不獲已度入三三載堅求脫免屬少主嗣位院
 乏主守大眾僉舉悲輿而誰辭曰此山四海客遊之
 所奈何不出院門有年歲矣今知供養有何所須雖
 免不從自後供施委輸十八年中供百萬餘僧一夕
 雲霧俱發霰雪交零嶼之蓋經白練一條可三四尺

忽爾不見翌日深更遺練俄還舊所也蓋陰神之送
 至歟顯德七年庚申歲十月示疾謂諸子曰猶龍者
 厭乎大患歎鳳者悲於逝川諸行無常是生滅法言
 訖如蟬蛻焉俗壽六十六僧臘四十六茶毗於東峯
 下取諸靈骨瘞於塔幢舍利隨緣供養焉

宋東京觀音禪院巖俊傳

釋巖俊姓廉氏邢臺人也誕育之來蔚繁神異挺身
 去縛誓入空門從捧戒珠終身圓瑩乃持杯錫言徧
 叅尋陟彼衡廬登乎岷蜀嘗至鳳林欵逢深谷見
 區之是耀原七寶之縱橫時同侶相顧曰奇哉可俯

拾乎俊曰古人鋤園觸黃金若瓦礫耳苟欲懷之自
 速禍也俟吾野營覆頂須此供四方僧言訖捨去造
 謁舒州投子山主問之曰客來昨宿何處俊曰在不
 動道場曰旣言不動曷由至此對曰至此豈是動耶
 曰元來宿不著處然山主默認許之迨思還趙路出
 陳畱抵今東京屬乎梁少保隴西公資卽河陽節度
 使贈中書令芝之昆也雖居貴任酷信空門接俊談
 玄若劉遺民之奉賈遠也相與議捨第宅俾建仁祠
 俊弗讓違以安形性旣考禪室而行祖風慕道窮玄
 堂宇盈塞周高祖世宗二帝潛隱地與俊布衣之交

每登方丈必施跪禮及其卽位延遲優渥至乎朝達
 見必稽顙高談虛論若至寶山焉以乾德丙寅三月
 示身有疾彌留弟子求醫奉藥瞑目際脣不食垂誠
 門人後已當怡顏儼肅合掌訣衆而滅享齡八十五
 坐夏六十五初俊被朝恩賜紫袈裟也受而不服錫
 淨戒師號也有而不稱屬其策杖清羸周祖勅待者
 輩勿令大師一中食俾其日昃更進祛闍尼矣俊諾
 而難遵慈柔被物暨乎自狹而廣實三院一門也二
 堂東西恒不減數百衆五十年間計供僧萬百千數
 京城禪林居其甲矣以其年四月八日歸葬于東

豐臺村白塔存焉于日神都寺院各率幡幢吹貝鳴
鏡相繼二二里道俗送殯者萬數知制誥王著為碑
昭懋厥德云

宋西京寶壇院從彥傳

釋從彥姓米氏燕人也始自識環尋知跪橋顯昂挺
質豁達為襟年距十五父母聽許出家於并部慧覺
禪院也受戒後經江鼓柁論海化鯤流輩畏之咸知
宗奉乃懷心於祖教望攻玉於他山由是北別冰天
南觀桂海不虞惡瘴唯慕叢林欣遇龍牙山禪師為
決所疑蔚成達者後唐清泰丙申歲還遊嵩少洛中

始安人情輯睦彥營構禪坊延聚緇侶而供養之歷
晉漢周二朝皆加恩命乃曰寵辱若驚吾無驚久矣
然俗諦門中感世主以緋繡緣飾朽木者哉以開寶
二年八月三日示疾而終四年辛未改權從久瘞于
層塔焉

宋東京普淨院常覺傳

釋常覺姓李氏陳留人也肇為鞠子氣調絕奇入鄉
校中諷讀經籍群童咸出其下洎登弱冠往廬山遊
二林陟五老乃禮歸宗寺禪師克苦行焉梁乾化二
年蒙去飾披緇矣明年於東林甘露戒壇納解脫木

又厥後修身踐言雖三藏俱留於意表而以心學爲究盡之務復入五臺山禮妙吉靈跡迨後唐天成三載始於東京麗景門之右樹小禪坊勅額爲普淨焉而逐月二十八日設闔京僧浴其或香湯汲注樵蒸失供覺必令撤小屋抽榱桷而助爨焉有公王仰重表薦紫衣堅拒弗受汲汲以利行濟物爲已任耳開寶四年十二月三日遘疾輕安無撓十一日告衆右脅而化享年七十六僧臘五十六荼毗收舍利五色磊落無算嘗居京邑屢登斯院覽北海陶尚書穀爲湘東張仲荀序詩贈覺而云起後唐天成至漢乾祐每

黑白月三取八日浴京大衆累歲費錢可二百三十六萬數計緡千萬矣雖檀施共成實覺公化導之力也嘻大火之下陳留古封周秦已來戰伐之國人物衆而土風尚利舟車會而貨殖惟錯昔梁惠王賢諸侯也嘗謂孟軻曰何以利吾國是知禮讓之化不勝於好利之心明矣且梁去魯千里而近道猶不同矧十萬八千里乎梁王孟子同世之人也心或有異況瞿曇上人乎彼孟氏屬斯文未喪不能揚素王之道今上人當去聖逾遠卒能行法王之教苟非三業內淨六塵外清以至公之行化於人孰以至公之心受

於化也陶重叙曰自靈山覆篲法海墀流玉毫晦而
 微言絕金杖折而異端作惟上人也色空等觀物我
 都亡麻麥一齋自回禪悅炎涼一納僅蔽粘形前後
 玉臣欲上章乞以大師為號請以紫染方袍者皆確
 而拒之云云張仲荀贈覺鉢孟拄杖草履各用五言
 為章刊于小碣其為名流碩學雄別有如此者

宋杭州報恩寺永安傳

釋永安姓翁氏温州永嘉人也少歲淳厚黃中通理
 遇同郡彙征大師鳳鳴越嶠玉瑩藍田穫落文心沉
 潛學奧以其出樂安孫郃拾遺之門也而有慕上之

心往拜而乞度然征性高岸而寡合而安事之也曲
 從若環蓋哀其幼知擇師耳天成中隨侍出杭俄有
 從十二頭陀之意潛逃欲登閩嶺參問禪宗屬封疆
 艱棘却迴結庵于夫台後遇韶禪師法集頓遣群疑
 重來禮征咄之曰棄背孝養爾自速辜遺行于斯還
 有禪補前咎計否安跪對曰從來無事請用塞責征
 肯頷之漢南國王錢氏召居報恩寺署號禪師焉乃
 以華嚴李論為會要因將合經募人雕板印而施行
 每有檀施罕聞儲蓄迴捨一由矣以開寶甲戌歲終
 而焚之其舌存焉累投火鍛色雖同乎熾炭寒則柔

弱今藏普賢道場中春秋六十四法臘四十四云

宋錢塘永明寺延壽傳

釋延壽姓王本錢塘人也兩浙有國時為吏督納軍須其性純直口無二言誦徹法華經聲不輟響屬翠巖叅公盛化壽捨妻孥削染登戒嘗於台嶺天柱峯九旬習定有鳥類尺鷃巢棲于衣禰中乃得韶禪師決擇所見遷遁于雪竇山除誨人外瀑布前坐諷禪嘿衣無繒纈布襦卒歲食無重味野蔬斷中漢南國王錢氏最所欽尚請壽行方等懺贖物類放生洗愛慈柔或非理相于顏貌不動誦法華計一萬三千許

部多勵信人營造塔像自無貯畜雅好詩道著萬善同歸宗鏡等錄數千萬言高麗國王覽其錄遣使遺金線織成袈裟紫水精數珠金澡罐等以開寶八年乙亥終于住寺春秋七十二法臘二十七葬于大慈山樹亭誌焉

宋西京天宮寺義莊傳

釋義莊姓張氏滑臺人也當免懷之日及就傳之秋神彩克明塵機頓去乃於本府開元寺歸善財之列從升戒德因樂遊方始於洛邑采聽法華見識過入闡揚訓物衆請居九曜院焉匪虧法食用濟往來慈

以利生始末無間建隆初左散騎常侍申公奏賜紫
 衣稟學僧尼三十餘員莊性敦勤進講外兢兢五十
 年間一時禮懺至老不替於太平興國戊寅年八月
 奄終俗壽七十八僧臘五十九明年二月遷塔于龍
 門菩提寺西焉

宋西京廣愛寺普勝傳

釋普勝姓張氏深州陸澤人也幼歲情愛媮薄俄決
 志趨五臺山華嚴寺師事超化大師或問之曰子胡
 以越山踰域而求出家彼饒陽者豈無在祠哲匠乎
 勝對曰附神驥可以百千里矣某知妙吉淨刹感徵

膠戾令我小凡速成果證豈不是乎眾聆斯說曰任
 氣小兒有此高識我曹俱弗如也勝曰某非在中華
 死而不厭之徒也願入慈門而思利物耳迨乎受具
 南臨潞府講通上生經矣聞崇法大師傳唯識論盛
 化洛都往從學焉凡百章疏經目便識之不幾稔聞
 習通精贍勝所傳者中山貞辯鈔講多悞失所然昌
 言曰繁略不均解判非當乃刪多補少為四卷行于
 世太祖神德皇帝賜紫衣師號曰宣教也以太平興
 國四年秋七月四日示疾終于淨土院享壽六十三
 坐四十二夏門人等收舍利葬于龍門山寶應寺西

皇建塔旌表之

宋東京開寶寺師律傳

釋師律范陽人也姓賈氏大丞相魏國公軌之後唐書有傳律弱齒端謹不與群童鬪伎裁十五歲於禪中寺落髮禮貞涉為師嚴肅垂勗所履不出邊幅之外涉默異之曰不可屈身下位而抑其名節平成比丘已可去遊方律奉訓南逝得其禪要迴錫故鄉時梁世追大周朝其間帝王重臣率皆宗仰居于夷門山舊封禪也營構乎殿宇聖儀豐廚祕藏供僧饒羨約勒後生別院翕如圓違彝憲朝廷以紫衣徽號用

旌厥德律視之蔑如也一日謂弟子庶幾曰吾無願不報厥齡欲頽汝宜知之勿裕情而悲悼也乾德二祀正月二十三日而終春秋八十一法臘六十二太平興國五年二月改葬于北部浚儀之原進士賈守廉為塔銘焉

論曰佛出于世經譯千時大要在乎果因所推歸乎罪福罪也者下塗之階陞也福也者上諸聖之階陞也階陞是同上下有異耳此命章曰興福者乃欲利他焉如秤低昂如室明暗則知一事必不同時又類薰蕕不同器而藏堯桀不同國而治也凡夫氣分

唯說罪多聖者品流但聞福厚順性故易造逆意故
 難修修有多門行有眾路大約望檀波羅蜜多令度
 無極也始則人天福行施食與漿橋梁義井次則輪
 王行中下品善上品十善者則梵天福行也一造偷
 婆二補修故寺三請佛轉法輪次則一乘淨福行同
 三古品善止自利功強耳次究盡位福行乃成一嚴莊
 嚴相好從三輪無礙見萬法體空獲利殊多盡未來
 際夫如是福之廣矣大矣乃知聖者為福則易爾何
 耶純淨之故也凡夫則反是易薰染之故也是以佛
 亦為穿針之福知福不宜厭焉目連然燎迦葉蹋泥

無盡意貢瓔珞寶珠沓婆羅分僧臥具伊皆大人有
 作聖者權方欲其因罪不厭除福不厭取矧以教傳
 嶺外法布中原年所彌深行持漸薄內眾修福就彼
 持門先哲息憇行其懺法矣夫修理懺也淡慮觀心
 心無所生生無所住當爾之時順違無相則罪滅福
 生之地也若行事懺也心憑勝境境引心增念念相
 資綿綿不斷禮則五輪投地悔則七聚首心或期瑞
 而證知乃見罪滅之相也昔者齊太宰作淨住法梁
 武帝懺六根門澄照略成往法圖真觀廣作慈悲懺
 至平會昌年內玄暢大師請修加一萬五千佛名經

是以兩京禮經則口唱低頭過磬一聲謂之小禮自
 淮以南民間唯禮梁武懺以為佛事或數僧唱囉歌
 讚相高謂之禳懺法也其有江表行水懺法者悔其
 濫費過度之懺此人偽造非真法也又有數舌人逐
 字禮華嚴法華經以為禮無漏法藏也由此有四眾
 之徒於字上安南無字下安佛誠叨濫也有倡言曰
 但務生善唯期滅罪何判為非邪通曰翻譯之後傳
 行已來若天上之恒星如人形之定相或別占一座
 便曰客星或新起肉隆乃為胼贅者耳君不見春秋
 夏五邪鄭杜諸家豈不能添月字乎蓋畏聖人之言

成不刊之典不敢加字矣夫子曰吾猶及史之闕文
 將知佛教還可加減否如慧嚴重譯泥洹經加之品
 目忽夢神人怒責聲色頗厲曰涅槃尊經何敢輒爾
 輕加斟酌是知興福不如避罪斯言允矣今則不勤
 課勵靡事增修因搜穎脫之數員貴顯孟安之二寶
 就今有作何代無人或京兆開平海池或終南建乎
 蘭若鑄大悲之銅像造相國之伽藍或代病利人或
 護生掘土鑄鐘感瑞立刹參雲刻像繁多修臺浩博
 披榛平田之梵宇脫樣阿育之浮圖刊石為經鳩財
 立藏或治病於井絡或化人於鄜時如斯人也入殊

邦之鄉導合一姓之良媒日月伏根照洞庭之幽暗
乾坤玄鑿開混沌之竅端所行博哉績運長矣公羊
子有之曰是上之行乎下也詩云爾之教矣民胥效
矣願吾徒望上而學之令仁祠聖像無墜于地者也
宋高僧傳卷第二十八

音釋

屨

居勺切

茵

苦殞切

局

局古熒切

鑄

古穴切

鑄古穴切

閩

閩苦本切

閩

閩雨逼切

猶

以周切

讜

多曩切

登

都滕切

柄

胡果切

管

居顏切

噤

巨禁切

緜

杜奚切

榱

杜奚切

榱

榱倉回切

榱

榱也

篲

求位切

篲

土籠也

浮渡居士吳用先施刻此卷計六丁八百二十九字該銀三兩四錢
乙分真州釋道一對徐普書張應文刻萬曆辛亥仲秋月徑山寺識

宋高僧傳卷第二十九

宋左街天壽寺通慧大師賜紫沙門贊寧等

奉勅撰

雜科聲德篇第十之一 正傳二十六人附見六人

南宋錢塘靈隱寺智一傳

釋智一者不詳何許人也居靈隱寺之半峯精守戒
範而善長嘯嘯終乃牽曳其聲杳入雲際如吹茄葉
若揭遊絲徐舉徐揚載哀載咽颼颼淒切聽者悲涼
謂之哀松之梵頗生物善或在像前讚詠流靡於靈
山澗邊養一白猿有時鷲山踰澗久而不還一乃吮

吻張喉作梵呼之則猿至矣時人謂之白猿梵召一
 公為猿父猶狙公也其後澗邊群狙聚焉每至眾僧
 齋訖斂生飯送猿臺所後令山童呼三三聲則群猿
 競至泊乎唐武宗廢教伊寺毀除焉鞠為茂草之墟
 飯猿于臺事皆堙滅一師不詳所終

元魏洛陽慧凝傳

釋慧凝未知何許人也棲止洛邑而無異藝正修練
 心戒耳嘗得疾暴終七日而蘇起說冥間報應及見
 區分更無毫髮之差所觀者五沙門一為寶明寺智
 聖以坐禪苦行得升天堂次一為般若寺道品以誦

涅槃經四十卷同前智聖次是融覺寺曇謨最稱講
 涅槃華嚴經領徒千數琰摩王曰講經者心懷彼我
 以驕越物比丘中第一麤行今唯試坐禪誦經最曰
 貧道立身已來唯好講導不能禪誦王曰付司即有
 青衣數輩擁送最向西北門屋舍皆黑似非好處次
 是禪林寺道恒唱云教導勸誘四輩檀越造一切經
 人中像十軀王曰沙門之體必須攝心守道志在禪
 誦不于世事不務喧繁雖造經像止欲得他財物既
 得財物貪心即起既長貪行三毒熾然具足煩惱與
 最同入黑門第五是靈覺寺寶明白稱未出家時嘗

作隴西太守造靈覺寺卽褻官入道雖不禪誦禮拜
不闕王曰卿作刺史之日曲理枉法劫奪民財假作
此寺非卿之力何勞說此亦付青衣送入黑門矣凝
由此省悟最先見王屬吏檢尋名籍悞追攝耳時胡
太后聞之遭黃門侍郎徐紇依凝之說散訪驗寺額
并僧名有無奏報云城東有寶明寺城內有般若寺
城西有融覺禪林靈覺三寺并智聖道品曇謨最道
弘寶明等皆實有之太后稱歎久之詔請坐禪誦經
者一百僧常在內殿供養焉續有詔不聽比丘持經
像在街路乞索如私有財物造經像者任意疑入白

鹿山隱居修道自此京邑城下比丘多修禪觀誦持
大部經法焉

系曰曇謨最坐講法而人我因入黑門中若禪誦者
人我隨增知亦不免最與道士姜斌爭論護法之功
可補前過無謂傳法之人皆墮負處胡后偏見不亡
吁哉

唐成都府法聚寺員相傳

釋員相蜀人也七歲出家博綜內外善屬文時號奇
童內修律範人無間然龍朔元年有疾而終于此寺
將啓手足定房內長虹若練而飛上天寺塔鈴索無風

自鳴其太門屋壁畫剝落每夜有鼓角聲經百餘日
 左息從此鳥雀不棲其屋咸亨四年甘露降于講堂
 前櫻欄樹焉相終弟子收文集三十餘卷寺中石像
 碑相作辭龔靈曠同撰是歟

唐越州妙喜寺僧達傳

釋僧達姓王氏會稽人也稚齒英奇不參戲弄於龜
 山妙喜道場出俗其寺南梁初建後樂遊方見黃梅
 忍禪師若枯苗得雨隨順修禪罔有休懈遇印宗禪
 師重磨心鑑光州見道岸律師更勵律儀四眾依歸
 如水宗海開元七年示疾而終春秋八十二云

唐京兆神鼎傳

釋神鼎者不詳何許人也狂狷而純直髮垂眉際每
 持一斗巡長安市中乞丐得食就而食之人或施麤
 帛幣布錦綺羅縠並綴聯衣上而著且無選擇嘗入
 寺中見利貞法師講於座前傾聽少時而問貞曰萬
 物定已否貞曰定鼎曰闍黎若言定何因高岸為谷
 深谷為陵有死即生有生即死萬物相糾六道輪迴
 何得定耶貞曰萬物不定鼎曰若不定何不指天為
 地呼地為天召星為月命月為星何得不定耶貞無
 以應之時眾驚其辯發如流貞公與學被挫其鋒頗

形慙色張文成見之歎嗟謂之曰觀法師迅辯即是菩薩行位人也。晁曰菩薩得之不喜失之不怨撻之不怒辱之不瞋。晁今乞得即喜不得即怨撻之即怒辱之即瞋。由此觀之去菩薩遠矣。時眾錯愕合掌而散焉。

系曰答人之問運巧不如拙速。今傳家隔幾百年輒伸訓對通曰谷變陵遷生來死往萬類相糾五道輪迴正是不遷之法。可非定耶。經云世間相常住是也。又言天地星月各據其倫終歸磨滅。可非不定耶。經云劫火洞然大千俱壞是也。今不壞世間相而談實

相可非定不定耶。雖定不定俱解脫相歟。又言有喜怒非菩薩者。菩薩雖喜怒非喜怒非菩薩而誰也。今聊雪利貞之鬱悒歟。

唐京兆泓師傳

釋泓師者齊安人也。神龍中來遊京輦簡傲自持而罕言語。語則瑰怪。頗善地理之學。占釋坐兆郭景淳一行之亞焉。而出入於鄭公韋安石之門。與韋既密。一日謂之曰。貧道於鳳樓原見一段地。約二十畝。有龍起伏之形勢。有藏此者必累世居。台晁韋曰。老夫有別墅在城南。候閑隙陪國師訪地。問其價幾何。同

遊林泉又資高興異日韋尋前約方命駕次韋公夫人曰令公為天子大臣國師通陰陽術數奈何潛遊郭外而營生藏非所宜也遂止韋曰舍弟滔有中殤男未葬便示此地泓曰如賢弟得此地不得他將相止列卿而已滔買葬中殤後為太常卿禮儀使而卒泓每行視山原即為園狀嘗自洛東言於張說曰缺門道左有好山岡丞相可用之說曰已位極入臣吉孰過此泓曰無人勝此遂咨源監察乾曜曰先人有遺旨矣後曜請假東洛遷奉而迴已經年矣泓再經缺門其地已成塋兆問居人曰源氏之松栢也泓曰

冥數合歸源氏坐可待其變化不數年曜果登庸焉泓曾誡燕公曰宅勿於西北隅取土後成坑三處為穴泓驚謂燕公曰禍事令公富貴一身耳更二十年禍及賢郎耳及均均受祿山僞官肅宗復京以減死論太上皇苦執令處斬皆符泓言然中睿朝皆崇重泓號國師占相之言未嘗差謬

唐洛陽罔極寺慧日傳真法師

釋慧日俗姓辛氏東萊人也中宗朝得度及登真足後遇義淨二藏造一乘之極躬詣竺乾心恒羨慕日遂誓遊西域始者泛舶渡海自經三載東南海中諸

國崑崙佛誓師子洲等經過略徧乃達天竺禮謁聖
 迹尋求梵本訪善知識二十三年咨稟法訓思欲利
 人振錫還鄉獨影孤征雪嶺胡鄉又涉四載既經多
 苦深厭閻浮何國何方有樂無苦何法何行能速見
 佛徧問天竺三藏學者所說皆讚淨土復合金口其
 於速疾是一生路盡此報身必得往生極樂世界親
 得奉事阿彌陀佛聞已頂受漸至北印度健馱羅國
 王城東北有一大山山有觀音像有志誠祈請多得
 現身日遂七日叩頭又斷食畢命為期至七日夜且
 未央觀音空中現紫金色相長一丈餘坐寶蓮華垂

右手摩日頂曰汝欲傳法自利利他西方淨土極樂
 世界彌陀佛國勸令念佛誦經迴願往生到彼國已
 見佛及我得大利益汝自當知淨土法門勝過諸行
 說已忽滅日斷食既困聞此強壯及登嶺東歸計行
 七十餘國總一十八年開元七年方達長安進帝佛
 真容梵夾等開悟帝心賜號曰慈愍三藏生常勤修
 淨土之業著往生淨土集行于世其道與善導少康
 異時同化也又以僧徒多迷五辛中興渠興渠人多
 說不同或云薑薑胡荽或云阿魏唯淨土集中別行
 書出云五辛此土唯有四一蒜二韭三葱四薤闕於

與渠梵語稍訛正云形具餘國不見迥至于闐方得見也根麤如細蔓菁根而白其臭如蒜彼國人種取根食也于時冬天到彼不見枝葉臺萎非五辛所食無罪日親見為驗歟以天寶七年卒于住寺報齡六十九葬于白鹿原成小塔焉餘姚休光寺釋真法師金華人也俗姓王氏真懸非辭家童蒙悟道發大精進堅持戒地一門之中數人緇服真學習師古義成先聖八部經理宛在掌中三乘法源盡於度內天寶六年太守秦公長史狄公知其行高遂以名薦王休光寺焉二公常相謂曰真公通深妙法玄無上義問

得三言發響應昔利涉辯博僧會智周與之齊驅未可同日以其八年終于寺本縣令王璩述德刊銘洪元春書焉

唐越州大禹寺神迥傳

釋神迥未詳何許人也幼入法流齊莊自任節高行峭不惡而嚴晚年慕稱心寺大義律師同習三觀於天台宗得旨於左溪禪師即寶應年中也加以辭筆宏瞻華藻紛紜為朗師真影讚法華經文句序冠絕于時為世所貴不詳厥終焉

唐京兆鎮國寺純陀傳

釋純陀者本西域人也梵名無由翻就華言也從遊
 京邑人所欽重上元中便云東渡人見之顏容若童
 穉之色言已年六百歲矣或謂為八十歲人也言談
 氣壯舉動不衰代宗皇帝聞之詔入禮遇極豐俾求
 留年之道陀曰心神好靜今為塵境汨之何從冥寂
 乎若離簡靜外欲望留年如登木采芙蓉其可得乎
 陛下欲長年由簡潔安神神安則壽永寡慾則身安
 術斯已往貧道所不知也帝由是篤重之以永泰三
 年預知必逝遣弟子賈衣鉢進上帝賜弟子紫衣陀
 終于鎮國寺焉

唐天台山國清寺道邃傳

釋道邃不知何許人也幽識遠晤執志有恒懸解真
 宗不由邪術末傳隋智者教道素得玄微荆溪之門
 杳難窺望大曆中湛然師委付止觀輔行記得以敷
 揚若神騁之可以致遠也于時同門元浩迥知畏服
 不能爭長矣貞元二十一年日本國沙門最澄者亦
 東夷舟服中剛決明敏僧也泛溟洋達江東慕天台
 之法門求顛師之禪決屬邃講訓委曲指教澄得旨
 矣乃盡繕寫一行教法東歸慮其或問從何而聞得
 誰所印俾防疑悞乃造邦伯作援證焉時台州刺史

陸淳判云最澄闍黎形雖異域性實同源特稟生知觸類玄解遠傳天台教旨又遇龍象邃公總萬行於一心了殊塗於三觀親承祕密理絕名言猶慮他方學徒未能信受所請印記安可不任為憑云澄泛海到國賫教法指一山為天台號一寺為國清風行電照斯教大行倭僧遙尊邃為祖師後終于住寺焉

唐懷安郡西隱山進平傳

釋進平姓吳氏京兆人也早出家于永安山明福院風表端雅諸經大論皆所研尋銷文鍊注令人樂聞未思禪觀於落下遇荷澤會師了悟且曰甚矣不自

外知者所知難乎哉後至唐州遂居西隱山刺史鄭文簡請入城闡揚宗旨示滅年八十一大曆十四年三月入塔

唐寧州南山二聖院道隱傳

釋道隱姓王氏彭原人也風宇高峙情性宏淡少脫塵勞誓從沖漠既循師範因願遊方得荷澤師頓明心要迨旋鄉土道聲洋洋慕其法者若登華陰之市也匪召員臻檀施豐洽鬱成精舍焉以大曆十三年三月晦囑累四部從於中夜趺坐而終春秋七十二法臘三十五弟子辯真建塔緘藏焉今師資二座全

身不朽矣議者以為得道真正其器亦然譬猶鍊丹之鼎藥成鼎亦化金矣在華嚴有諸菩薩成就如虚空忍得無來身以無去故得不生身以不滅故得不聚身以無散壞故其隱師之謂歟

唐温州陶山道晤傳

釋道晤者不知何許人也高趣放蕩識量難質未住永嘉陶山側精舍則隱居修真誥之所也大曆中代宗為陶真君樹此精舍晤於此進修靡怠人亦傾仰一夕跏趺而卒身肉無沮如入三昧議不焚葬後五年忽舉右手狀若傳香州官民庶異之以事奏勅賜

紫袈裟謚曰實相大師至今塔中州民祈禱旃華填委焉

系曰凡諸入滅舉其指者蓋示其得四沙門果之數也昔求那跋摩舉一指而滅言已證一果歟其次法京垂滅屈三指慧景反握一指拏之還屈今晤之伸指豈不同諸

唐京兆歡喜傳無側

釋歡喜不知何許人也性無羈束慈忍寬和人未嘗見其愠色故號之焉觀國之光至于京輦貴達下民延之少見違拒言語不常事迹難測德宗皇帝聞而

重之興元十一年勅永泰寺置戒壇度僧時喜與保唐禪宗別勅令受戒緇伍榮之至其年六月十九日卒于本寺焉有會稽雲門寺釋無側者外國人未知葱嶺南北生也若胡若梵鳥可分諸建中中越磧東遊得意則止度其冬夏後棲越溪雲門寺修道然善體人意號利智梵僧焉相傳則是康寶月道人後身也必嘗以事徵驗而知與名德相遇談話終夕吳興皎然題側房壁云越山千萬雲門絕西僧貌古還名月清朝掃石行道歸林下眠禪看松雪其高邈之狀在畫辭焉

唐湖州杼山皎然傳福琳

釋皎然名晝姓謝氏長城人康樂侯十世孫也幼負異才性與道合初脫羈絆漸加削染登戒于靈隱戒壇守直律師邊聽毗尼道特所留心於篇什中吟詠情性所謂造其微矣文章儔麗當時號為釋門偉器哉後博訪名山法席罕不登聽者然其兼攻並進于史經書各臻其極凡所遊歷京師則公相敦重諸郡則邦伯所欽莫非始以詩句牽勸令人佛智行化之意本在乎茲及中年謁諸禪祖了心地法門與武丘山元浩會稽靈澈為道交故時諺曰雪之晝能清秀

貞元初居于東溪草堂欲屏息詩道非禪者之意而自誨之曰借使有宣尼之博識胥臣之多聞終朝目前矜道侈義適足以擾我真性豈若孤松片雲禪座相對無言而道合至靜而性同哉吾將入行峯與松雲為偶所著詩式及諸文筆併寢而不紀因顧筆硯曰我疲爾役爾困我愚數十年間了無所得況汝是外物何累於人哉住既無心去亦無我將放汝各歸本性使物自物不關於予豈不樂乎遂命弟子黜焉至五年五月會前御史中丞李洪自河北負譴再移為湖守初相見未交一言悅若神合素知公精於佛

理因請益焉先問宗源次及心印公笑而後答他日言及詩式具陳以宿昔之志公曰不然固命門人檢出草本一覽而歎曰早年曾見沈約品藻慧休翰林庾信詩箴三字所論殊不及此奈何學小乘福見以宿志為辭邪遂舉邑中辭人吳季德梁常侍均之後其文有家風予器而重之書以陸鴻漸為莫逆之交相國于公頓顏魯公真卿命禪贊韻海二十餘卷好為五雜組篇用意奇險實不忝江南謝之遠裔矣晝清淨其志高邁其心浮名薄利所不能啖唯事林巖與道者遊故終身無惰色又與冥齋蓋循燠面然故

事施鬼神食也。晝舊居州興國寺起意，自捐衣囊施之。嘗有軍吏沈釗，本德清人也。夕從州出，乘馬到駱駝橋，月色皎如，見數人盛飾衣冠，釗怪問之如何。到此曰：項王祠，東興國寺。然公修冥齋在茲，伺耳。釗翌日往覆果，是鬼物矣。又長城赴胥錢沛行役，泊舟呂山南，見數十百人，得非提食器負束帛怡然語笑而過。問其故，云：赴然師齋來時，顏魯公為刺郡，早事交遊，而加崇重焉。以貞元年終山寺，有集十卷于頤京。集貞元八年正月勅寫其文集入于祕閣，天下榮之。觀其文也，豐豐而不厭，合律乎清壯，亦一代偉才焉。

晝生常與韋應物、盧幼平、吳季德、李萼、皇甫曾、梁肅、崔子向、薛逢、呂渭、楊逵、或簪組或布衣，與之交結，必高吟樂道，道其同者則然，始定交哉。故著儒釋交遊傳及內典類聚共四十卷，號唵子十卷。時貴流布元和四年，太守范傳正會稽釋靈澈同過舊院，就影堂傷悼彌久，遺題曰：道安已返，無何鄉慧遠來，過舊草堂，余亦當時及門者，共吟佳句，一焚香，其遺德後賢所慕者，相繼有焉。又唐黃州大石山釋福琳，姓元氏，荆州人也。父為襄陽判司，素崇釋氏，琳幼好佛門，恒循檢操，早知割愛，就玄靜寺謙著師，下剃染，登滿足。

法已躬禮荷澤祖師乃契真心後至黃陂剪髮營舍終成天院安集四方禪侶琳終時年八十二興元二年四月入塔

唐安陸定安山懷空傳

釋懷空俗姓商氏河陽人也膏梁之子幼且矜莊乃辭所親就本州大都山廣福院出家大明禪師默識空之器局不常教誦群經納法之後觀方京都屬北秀禪師闡化造而決疑後往安陸定安山修遇一叟勸空鎮壓此川我露天利乃結茅而止前叟即土地神耳尋因村民逐虎入山見空歡喜而白之曰此中

多虎暴村落不安願和尚示以息災之法空曰虎亦衆生也若屠害於彼彼必來報迭相償報何時斷期乎老僧爲諸君計者善可禳去鄉人曰愚下無知唯教所在空曰汝歸舍同心陳置道場施設大會空預法筵至日之夕矣有一虎於庵前瞑目伏地空曰咄哉惡類一報未滅更增宿殃噬人倫也天不見誅死當墮獄吾憫汝哉虎被責已忽遲迴而逃明日齋散上山其虎在庵前領其七子將齋餘擲之各食訖爲其懺悔七虎相次俱亡百姓胥悅且曰從師居此俗無疵癘仍年穀熟致拜而退時張遼大夫爲州牧遣

府吏慕容興往請入州空謝病不起部領工匠為建禪宮畢示疾而終享年八十三貞元三年三月十六日火葬收舍利入塔焉

唐澧州慧演傳

釋慧演姓苗氏襄陽人也父為東平糾曹演幼入開元寺聞經歡喜求於辯章法師所度脫章日講涅槃經演常隨聽入神既通深義復能講談一日結侶同遊華下思登毛女峯觀仙掌路出洛中乃叅荷澤祖師通達大觀因入南嶽遂住澧陽江南得道者多矣貞元十一年終享齡七十九云

唐荊州國昌寺行覺傳

玉皓

釋行覺姓劉氏鉅鹿人也穉歲英敏立不易方負志出家親難沮勸早投本部永泰伽藍受業納戒後於洛都遇會禪師開悟玄理秉心矯跡遊方見江陵古寺殿宇摧墮闐而無入覺卸囊挂錫明日見樵夫驚怪言此是國昌寺廢已三周將知人事相因道從緣會學者至矣鄉人來矣鬱成一寺時節使崔尚書請召入城謝而不赴檀施繼臻乃興盛化貞元十五年告終年九十二荆楚之人營塔焉又南嶽山釋皓玉者趙氏之子上黨人也出塵于法清寺後於荷澤會

下大明心印入獄中蘭若養道衡陽太守王展員外
傾重終時年八十餘興元中入塔云

唐鄂州開元寺玄晏傳

釋玄晏江夏人也姓李氏祖善而博識多學注文選
行講集於梁宋之間李邕北海太守唐書有傳晏穉
昧之齡決志離俗至德初年誦經高第依僧崇真刺
落配往開元寺大曆三年從大闍黎真悟受具足法
便尋律範目不視靡曼足不履邪徑於四儀中無終
食之間違教儀形峭拔眉目秀朗如孤鴻野鶴獨立
迥澤望風瞻想自有遠致性多分劑苟與惡比丘共

住遑遑然如以法陀羅炭浴身也不出戶牖焚香掃
地端坐盡日人不堪其憂而晏居之以為三禪之樂
不敵也晏少習毗尼長學金剛解空破相臻極玄奧
而聞律藏有_二時外學之說或賦詩一章運思標拔
孤遊境外彭城劉長卿名重五言大嗟賞之由是風
雲草木每有賦詠輒為工文者之所吟諷也晏房舍
在寺之北隅頗為湫陋凡當時名士共營草堂有若
陳郡袁滋趙郡李則盧來卿于文炫蔡直偕檀捨同
締構也鄂嶽連師何公旌其行業請居晉安不移其
志建中伊始符載與楊衡李演約晏為塵外之侶焉

撰述
以貞元十六年九月十四日示滅春秋五十八僧臘
三十四遷塔于黃鶴山南原也

唐南嶽澄心傳

釋澄心姓朱氏東海人也厥父任濟源令天寶中安
史之亂遇害心穉齒隨母氏至河內貧極母即從入
心不樂隨嫁心之志氣不羣乃投應福寺智明法師
求教勗披削登戒後雲遊鳥宿務急叅玄於秀師高
足門下了其法要乃觀諸方名跡遂止衡嶽請益之
僧摩肩駢足時太守吳憲忠請心入州治謝而不行
再命棲于龍興寺來問道者丈室恒滿貞元十八年

壬午十一月示滅春秋七十六以其月二十七日入
塔云

唐杭州天竺寺道齊傳如法

釋道齊俗姓趙氏錢塘人也幼而察慧器度浩然入
于岸序經籍淹通偶立當衢見僧分衛行諷淨名經
冥然喜之且召入家設食問僧為居何寺答曰定水
伽藍因請父母出家母曰吾生汝時夢手擎日月嘗
占是夢云貴子有五等之分脫或捨家吾無望矣由
是往定水從師年十七進具習毗尼法復投靈隱寺
學華嚴經義自爾於天竺寺修習禪定行杜多行其

山有石窟齊於中坐忽巨蟒矯首哈呀為吞噬之狀
 愀然不動時有虎豹近于石室羣鹿時時馴擾又山
 椒乏水以錫杖剝地其泉迸流實供其用貞元二十
 一年四方學者勸請講華嚴經時雪飄飛忽生華二
 本狀若芙蓉熠燿光發觀者嗟歎見所未見齊道譽
 惟馨其節儉惡衣惡食人所不勝後終于山寺焉又
 唐太行山釋法如俗姓韓慈州人也少為商賈心從
 平準至今東京相國寺發心依洪思法師出家隸業
 借通遂往嵩少間遊於洛邑遇神會祖師授其心訣
 後登太行山見馬頭峯下可以棲神結茅而止有褚

熟戍將王文信率眾建精廬焉刺史李亞卿中丞命
 入城不赴示寂報齡八十九元和六年三月遷塔云

唐金陵莊嚴寺慧涉傳

釋慧涉俗姓謝氏會稽人也即東晉太傅安之後是
 知傑氣英靈間代而出津梁拔俗異世豈無涉為人
 清素戒節孤峻好寂為樂不棲名聞以太曆之初於
 金陵莊嚴寺遇牛頭山忠禪師丁言知歸遂命入室
 授其法要服膺道化待之彌載不憚其勞泊忠捐世
 踵武茲嶺無遊入境丁衣方丈操節彌高自是以來
 問道者眾四維方域無不霑洽五十年中翕然歸德

以長慶二年終於山院春秋八十有二門弟子惟晏等奉全師禮建塔於寺之西北勒銘紀德若考師之藝文則草堂廬嶽各美於當代矣

唐京兆千福寺雲邃傳清源

釋雲邃不知何許人也通綜經論解將行兼仍貫群書號為該博好遠汎愛人無間然累朝詔入內道場順宗已來掌領譯務憲宗初勾當右街諸寺觀釋道二教事別勅充西明千福兩寺上座風猷淹雅綱任肅然昔賢以道生比郭林宗遂公有焉次潤州棲霞寺釋清源姓馮南徐延陵人也穉年貞素長亦弗群

俗態不拘法流爰入造涉公為弟子焉學瞻經律人罕疇匹棲于攝山積其齡稔長慶初工部尚書李相國德裕鎮于浙西洗心道域延居京口諮稟禪要雅契夙心及贊皇去郡返錫棲霞終于住寺

唐京師保壽寺法真傳

釋法真不知何許人也器識悠深學問宏博研窮梵典旁躋儒書講導之餘吟詠情性公卿貴士無不宗奉洎長慶中帝頗銳懷佛事真屢膺召命內殿祇奉四年赴禁中道場睿武昭愍皇帝御于法席顧問三寶功能真得應對而辯給圓轉接據粲然帝悅因請

云久廢壇度僧未全法者皆老朽蓋兩河間兵革未
 復之故尋詔兩街佛寺各置僧尼受戒壇場自三月
 十日始至四月十日停仍令兩街功德使各選擇有
 戒行僧謂之大德者考試僧尼等經僧能暗誦一百
 五十紙尼一百紙即令與度真頻奉勅修功德故遂
 奏請真之德望實唱導之元周知終所

唐呂后山道場寧實傳

釋寧實姓李氏隴西人也家于亳州蒙城幼奉釋尊
 而不言平簪組之緒無得稱其代諱焉實所吐論皆
 以覺了不取諸相心通定慧而盡虛空無以邊中可

測無以文字求我因往洪州尋道一祖師見而奇之
 語而異之大乘法器得其人矣遂乃具戒作入室第
 子師資數歲道議殊倫欲往天台至越呂后山岑廖
 曰即是諸佛住處何必天台也實菩提直幹挺秀七
 尺村豪里宿覩其異狀歸依瞻仰老幼爭先同味醍
 醐疾病皆愈是時多有行路緇屣欲暴僧徒實乃引
 之而前威之而退驚駭儀貌禮足歸依調御山林魔
 邪懾伏不下巖嶺近萬餘辰德遠道高僧徒彌衆先
 時居處隘陋兼無殿堂衆議經營任人資福遠村窮
 墅亦競助緣土石木工程材售巧約山橫棟臨澗飛

簷斤師斧子鳥立猿鬚揆景促乃星再迴天殿堂成
矣佛像列矣精耀俯仰照山蛇雲人天不殊別開佛
土大和二年六月七日遠聞道場之內有鼓鞞絲竹
之聲是夜三更恬然化滅生形七十五炎臘四十一
是月權殯于杉園禮也齋祭殊品哀號震山慘樹色
於禪枝咽冰聲於石穴物尚知感人情可量大和五
年九月茶毗建塔於道場巽山真先意也

唐閬州長樂寺法融傳

釋法融姓嚴氏閬中人也稱齒好朴素惡華楚之服
父訓令秉筆便畫佛形像至于聚戲搏沙為塔所作

無非佛事年甫十三見釋子握其衣坐執經卷苦求
出家依長樂寺慧休法師為弟子經誦偕通乃露戒
善遂講南山律鈔後遊雲水見嵩嶽普寂禪道風行
密付心印往弋陽福寧寺放蕩閑居學道者麈尾以
大和九年示疾而終春秋八十九其年正月十日門
人奉神座入塔焉
宋高僧傳卷第二十九

音釋

欬力膺切

櫻欄櫻子紅切

均期致切

雲臺雲禹切

萎音雖胡萎

葱音雖胡葱

葱音雖胡葱

葱音雖胡葱

葱音雖胡葱

葱音雖胡葱

葱音雖胡葱

倭

鳥禾切

國名

磧

七迹切

褊

補典切

劔

止遙切

赴

靜也

哈呀

哈胡南切

墊

都昆切

緇

乃了切

剝

陟劣切

燻

燻也

燻

燻也

綰

音

綰

乃了切

燻

燻也

浮渡居士吳用先施資刻

宋高僧傳第二十九卷

計八千五十

揚州釋海慈對長洲徐普書應天張應舉刻

萬曆辛亥歲仲秋月徑山寂照庵識

宋高僧傳卷第三十

宋左街天壽寺通慧大師賜紫沙門贊寧等

奉勅撰

雜科聲德篇第十之二 正傳十九人 附見六人

唐上都大安國寺好直傳

釋好直俗姓丁氏會稽諸暨人也幼不喜俗事酒肉
葷茹天然不食因投杭塢山藏師落髮元和初受具
於杭之天竺寺凡百經律論疏鈔嗜其腴潤一旦苦
屨策杖詣洪州禪門洞達心要虛往實歸却於本郡
大慶寺求益者提訓凡二十餘載為江左名僧見儒

士能青眼故名輩多與之遊往往戲為詩句辭皆錯愕凡從事廉問護戎於越入境籍聲實而造其戶不獨能誘亦善與人交者大和中遊五臺路出京邑二夕而去前護戎郊志榮宋常春二內侍尤味其道孜孜遠招開成初再至京國二貴人同力唱和牽祓虐留致安國寺大方丈以居之王畿龍象莫不欽重無何召入為供奉大德非所好也徇俗受之然歸歎之歎未嘗少棄四年十月二十五日囑累弟子訖奄然而寂春秋五十六夏三十一邨宋一家率財權瘞于漣水東人皆悲之門人鑑諸後歸葬于崇山之南華

嚴寺起塔會昌四年起居舍人韋絢為碑紀代焉

唐天台山禪林寺廣脩傳高

釋廣脩俗姓留氏東陽下崑人也淑質貞亮早預邃師之門研窮教迹學者雲擁日誦法華維摩金光明梵網四分戒本六時行道弗休彌年更篤每一歲行懺法七七日則第四隨自意三昧也開成三年日本國僧圓載來躬請法台州刺史韋珩請講止觀于郡齋以會昌三年癸亥歲二月十六日終于禪林本寺俗壽七十二法臘五十一遷神于金地道場法付門人物外焉咸通七年門人良汶發墳火葬淘收舍利

撰述

一千餘粒重瑤緘藏焉又湖州開元寺釋高閑本烏
程人也髫年卓躒范露異才受法已還有隣堅志苦
學勞形未嘗少惰後入長安於薦福西明等寺諫習
經律克精講貫宣宗重興佛法召入對御前草聖遂
賜紫衣仍預臨洗懺戒壇號十望大德性情節操轟
然難屈老思歸鄉終于本寺弟子鑒宗勅署無上大
師亦得閑之筆法閑常好將雪川白紵書真草之蹤
與人為學法焉

唐高麗國元表傳全清

釋元表本三韓人也天寶中來遊華土仍往西域瞻

禮聖迹遇心王菩薩指示支提山靈府遂負華嚴經
八十卷尋訪霍童禮天冠菩薩至支提石室而宅焉
先是此山不容人居居之必多震震猛獸毒蟲不然
鬼魅惑亂於人曾有未得道僧輒居一宿為山神驅
斥明白止見身投山下數里間表賣經棲泊澗飲木
食後不知出處之蹤矣于時屬會昌搜毀表將經以
華欄木函盛深藏石室中殆宣宗大中元年丙寅保
福慧評禪師素聞往事躬率信士迎出甘露都尉院
其紙墨如新繕寫今貯在福州僧寺焉又會稽釋全
清越人也稷耘戒地芬然杜若於密藏禁呪法也能

支那

支那

三

釋十

劫鬼神時有市僧王家之婦患邪氣言語狂倒或啼
 或笑如是數歲召清治之乃縛草人長尺餘衣以五
 綵置之於壇咒禁之良久婦言乞命遂誌之曰頃歲
 春由於禹祠前相附耳如師不見殺即放之遠去清
 乃取一錫以鞭驅芻靈入其中而啣啣有聲緘器口
 以六乙泥朱書符印之瘞于桑林之下戒家人無動
 之婦人病差經五載後值劉漢宏與董昌隔江相持
 越城陷人謂此為窖藏掘打錫破見一鴟闖然飛出
 立於桑杪而作人語曰今得日光矣時清公已卒也
 唐鎮州龍興寺頭陀傳

釋頭陀本下野磨家之子然其器度溫潤若長者之
 規厥父課令其守磨夜深憫驢牛之困憊自已代之
 放其畜嚼草飲水歇臥者父母知之為其罷業兒亦
 乞出家遂落髮受具持無嗔怒唯收拾糞掃物為衣
 可重數片臥具三十年未嘗更易苦節之行無有倫
 比真定之民重之而不受人供施號料撒上人焉
 系曰糞掃衣者四聖種之一也凡修鍊者必願成此
 行奈何少堪任之其勝之者勇猛堪能之人也

唐南嶽山全毗傳

釋全毗本餘杭人也入徑山禮法濟大師求剃染稟

質強渥且耐飢寒諸所參尋略得周徧乃隱衡嶽中立草庵木食澗飲結軟草為衣伏臘不易有贈班詩云窠居過後更何人傳得如來法印真昨日祝融峯下見草衣便是雪山身此太常孫渥舊相南遷有作事詳南嶽高僧傳云
系曰草衣在南嶽炎方壯年即可未知衰老徙居幽朔耐否如能則上上根勝土也

唐越州明心院慧沐傳

釋慧沐俗姓祝氏即世暨陽人也代為著姓沐幼沖之歲家法嚴明訓授儒經鬱成造秀將隨計吏謁覺

智寺契真禪師即謚天觀者是也因以微諷沐由茲開悟明年剃度乃詣洪井禮觀音禪師頓了心契咸通七載還歸故鄉邑宰韋公迺率信心者造棲真院四方禪客無遠不屆廉使裴延魯召沐因營鑑水坊精舍成還以坊為題榜既而居之安而能遷允明州掾齊肇請往玉笥峯未久而卒壽八十八臘四十五則乾寧五年七月三日也

唐幽州南瓦窰二名傳祝融峯禪者

釋二名履行尤峻獨居燕城南窰窰間天祐中幽薊不稔道殍相望因分衛迴聞車轍中呱呱之聲憫而

收歸乃飢民所棄女子也以求年乳哺之嘗七八歲引於城中求色帛以衣之及笄年也容色豔麗殆非凡俗或譏呵者僧終無渝志適遇燕帥劉仁恭從禽逐免直入僧居窰內一卒見女子侍僧之側遂白帥劉往親見問其故皆以實對劉曰弟子欲收之可乎僧曰諾早驗無恡意自扶上馬歸府元真處子也劉益哀之不令伍於下位仍重其僧謂為果位中人也別造精舍以處之劉一旬兩往謁焉其僧疾沒門人入計女方獨坐聞之哀慟而死焉劉為僧營塔標誌矣又祝融峯禪者亡名為人抗直不事威儀每二舉

揚善標宗要道俗歸之若市嘗飲酒遇毒當時吐下透落腐衣裂石體中無惱每有一蛇一虎為衛護狀迨終闍維留骨一片大如琵琶槽僧眾構火重焚焚時色回火質火盡灰寒色白如雪豈非得全身分堅固設利羅乎至今獄中傳其言句立其浮圖號祝融峯道者焉

唐洪州開元寺棲隱傳寶安

釋棲隱字巨徵姓徐氏少而端厲神解天然佩觿之歲酷好出塵父母不可壞其意削髮之後納法已還其間服勤於學深入毗尼盡奧焉又於風雅之情非

彫刻而得成自天姿廣明中避巢寇入廬山折桂峯
實嘉遁也然多於華朝月夕晚照高秋練句成聯合
篇為集往往齒健瀏亮散在人口身擁零破麻納不
識者謂之山叟野人殊無能者得歸宗禪旨與同舉
揚且無恡法平常與貫休處默脩睦為詩道之遊沈
顏曹松張凝陳昌符皆處士也為唱詠之友隱為群
士響臻淡然若水後寇盜稍平入荆楚登祝融蹤迹
嘯傲光化三年遊番禺受知於太尉徐彥若同光二
年於洪井鉅鹿魏仲甫邂逅以文道相善後唐天成
中卒詩弟子應之携隱之詩計百許首投仲甫為集

序今所行者號桂峯集是也次嘉禾靈光寺釋寶安
俗姓夏姑蘇常熟人也風神爽拔性行淑均壯年家
務所嬰誓思脫屣及進具之後專習定門洞達真訣
而不衣絲縷惟專分衛寢則芻蕘安昔遊五臺嗟南
人之不識遂率道俗同模築五臺之制於靈光寺今
且存焉事畢無疾而終受生一百有十八歲法臘七
十八由身不壞門徒布漆之別院供養至會昌毀寺
遂焚之

唐河東懸壺寺金和尚傳

釋金和尚者姓王氏西河平遙人也所生之地猪坑

村幼而魁岸為入魯質所作詭異與平人不類於嵩
巖山出家其後身裁一丈腰闊一圍言事多奇差終
後如在鄉人供祭之乞願皆遂入意西河至稽胡皆
鄭重焉

梁四明山無作傳

釋無作字不用姓司馬氏姑蘇人也父陳宛丘縣尉
母戴氏始妊時夢異沙門稱姓徐住持流水寺欲寄
此安居言訖跣趺而坐其父同夜夢於盤中書丁字
甚稱心自言可以進士天子至明各說所夢母曰意
其腹中必沙門也矢之曰如生兒放於流水寺出家

及生果歧嶷可愛且惡葷羶之氣年迨四歲母自教
誦習利金易礪記憶無遺厥父欲其應童子舉業漸
見風範和潤且恒有出塵之意俄爾父偷窺姚氏之
女且美容儀酷欲取之母切忌之因曰或捨是子出
家寬汝所取父乃許之送入流水寺中纔及月餘姚
氏化離時謂此女是善知識為作之出家增上緣矣
年二十受具足法相次講通刪補律鈔法華上生等
經百法論一性五性宗教勵精尋究孔老書篇無不
獵涉後叅其玄學於雪峯存禪師深入堂奧至廬陵
三顧山檀越造云亭院豫章創南平院請作住持皆

拂衣而去前進士唐稟作藏經碑述作公避請之由
 居洪井十載且未識洪師鍾氏之面乃遊會稽四明
 因有終焉之志吳越武肅王錢氏仰重召略出四明
 因便歸山蓋謝病也有詩抒意呈王王亦不畱詩云
 雲鶴性孤單爭堪名利關街恩雖入國辭病却歸山
 時奉化樂安孫郃退居嘯傲不交緇伍唯接作交談
 終日進士楊弁亦慕為林下之遊以梁開平中卒于
 四明春秋五十六初作善草隸筆迹曾健人多摹寫
 成法述諸色禮懺文數十本注道安六時禮佛文一
 卷并詩歌並行于代作不入尼寺不謁公門不修名

刺不趨時利自號逍遙子焉

梁成都府東禪院貫休傳

處默 曇城

釋貫休字德隱俗姓姜氏金華蘭溪登高人也七歲
 父母雅愛之投本縣和安寺圓貞禪師出家為童侍
 日誦法華經一千字耳所聽聞不忘於心與處默同
 削染鄰院而居每隔籬論詩互吟尋偶對僧有見之
 皆驚異焉受具之後詩名聳動於時乃往豫章傳法
 華經起信論皆精奧義講訓且勤本郡太守王慥彌
 相篤重次太守蔣瓌開洗懺戒壇命休為監壇焉乾
 寧初賫志謁吳越武肅王錢氏因獻詩五章章八句

甚愜旨遺贈亦豐王立去偽功朝廷旌爲功臣乃別
樹堂立碑記同力平越將校姓名遂刊林詩于碑陰
見重如此休善亦筆得六法長於水墨形似之狀可
觀受衆安橋強氏藥肆請出羅漢一堂云每畫一尊
必祈夢得應真貌方成之與常體不同自此遊黔歛
與唐安寺蘭閣黎道洽後思登南嶽北謁荆帥成內
初甚禮焉於龍興寺安置時內翰吳融謫官相遇往
來論道論詩融爲休作集序則乾寧三年也尋被誣
譖於荆帥黜休于功安鬱悒中題硯子曰入匣始身
安弟子勸師入蜀時王氏將圖僭偽邀四方賢士得

休甚喜盛被禮遇賜資隆浴署號禪月大師蜀王常
呼爲得得來和尚時韋藹舉其美號所長者歌吟諷
刺微隱存于教化體調不下一李白賀也至梁乾化
二年終于所居春秋八十一蜀王恹悒一皆官葬塔
號白蓮於城都北門外昇遷爲浮圖乃僞蜀乾德中
卽梁乾化三年癸酉歲也休能草聖出弟子曇域癸
酉年集師文集首安吳內翰序域爲後序韋莊嘗贈
詩曰豈是爲窮常見隔只應嫌酒不相過又廣成先
生杜光庭相善比鄉人也休書跡好事者傳號曰姜
體是也嘗觀休真相肥而矧蜀宰相王錯作讚曇域

撰述
戒學精微篆文雄健重集許慎說文見行于蜀有詩
集亞師之體也

梁廬山雙溪院國道者傳

釋國道者未知何許人也器凝淳粹行敦高邁塊然
獨處翩翩在形器之上矣參學攸廣欲歇孤征愛廬
山秀異誓隱淪以求其志考築草舍灌園植蔬任山
中居人掬取或問其故答曰貧道無心而種無心而
捨也驗此見知實達道之上流矣脩睦僧正恒傾意
奉重詩贈國公云入門空寂寂真箇出家兒有行鬼
不見無心人謂癡後終于院葬于雙溪山原有小浮

圖焉今以國字呼之爲名邪姓邪未得詳焉

梁泉州智宣傳

釋智宣泉州人也壯歲慕法學義淨之爲人也輕生
誓死欲遊西域禮佛八塔并求此方未流經法以唐
季結侶渡流沙所至國土懷古尋師好奇徇異聚梵
夾求舍利開平元年五月中達今東京進辟支佛骨
并梵書多羅葉夾經律宣壯歲而往還已衰老矣梁
太祖新革唐命聞宣迴大悅宣賜分物請譯將歸夾
葉于時干戈不遑此務也

梁江陵府龍興寺齊已傳

釋齊已姓胡益陽人也秉節高亮氣貌劣陋幼而捐俗於大滙山寺聰敏逸倫納圓品法習學律儀而性耽吟詠氣調清淡有禪客自德山來述其理趣已不覺神遊寥廓之場乃躬往禮訊既發解悟都亡朕迹矣如是藥山鹿門護國凡百禪林孰不參請視其名利悉若浮雲矣於石霜法會請知僧務梁革唐命天下紛紜于時高季昌稟梁帝之命攻逐雷滿出渚宮已便為荊州留後尋正受節度迨乎均帝失御河東莊宗自魏府入洛高氏遂割據一方搜聚四遠名節之士得齊已之義豐南嶽之已以為築金之始驗也龍

德元年辛巳中禮已於龍興寺淨院安置給其月俸命作僧正非所好也其如閑辰靜夜多事篇章乃作渚宮莫問篇十五章以見意且徇高之命耳已頸有瘡贅時號詩囊棲約自安破納擁身泉麻纏膝愛樂山水懶謁王侯至有未曾將一字容易謁諸侯句為狎華山隱士鄭谷詩相酬唱卒有白蓮集行于世自號衡嶽沙門焉

後唐靈州廣福寺無迹傳

釋無迹姓史氏朔方人也當宣宗御宇佛法中興大中九年年正十二決志捨家投白草院法空大師為

弟子操執密緝拂攘貴塵咸通三年用賓于京室得
 戒度於西明寺矣凡於百藝悉願遊焉慕定林威能
 畫戴安道能琴我則講貫之餘兼而綜習先是唐恒
 夫嘗作鎮朔方後於輦下相遇以家僧之禮待焉蓋
 知言行相高復能唱導聞恒夫白兩街功德使請隸
 西明寺旋屬懿宗皇帝於鳳翔法門寺迎真身右宣
 副使張思廣奏迹充乎讚導悅懌上心宜賚稠厚光
 啓中傳授佛頂熾盛光降諸星宿吉祥道場法歸本
 府府帥韓公聞其堪消分野之災乃於鞠場結壇脩
 飾而多感應景福中太尉韓公創修廣福寺奏迹住

持皆以律範繩之塞垣間求戒者必請為力生焉梁
 乾化丙子歲中書令韓公洙奏署師號曰鴻遠歟後
 唐同光三年乙酉歲四月一日坐終于丈室筋骨如
 生風神若在蕃漢之人觀禮稱歎曰昔至德中當府
 龍興寺有高士辯才坐亡遂漆布之乾寧元年府帥
 舉奏勅謚曰能覺今迹師可不異時而同事哉中書
 令韓公命工布漆焉莊宗朝軍府從事薛昭紀為碑
 頌德云

後唐明州國寧寺晉光傳

釋晉光字登封姓吳氏永嘉人也唐史官左庶子兢

之裔孫也幼捨家於陶山寺剃度居必介然不與常
 人交雜好自標遇慢易緇流多作古調詩苦僻寡味
 得句時有得色長於草隸聞陸希聲謫宦于豫章光
 往謁之陸恬靜而傲氣居于舟中凡多迴投刺且不
 之許接一日設方計干謁與語數四苦祈其草法而
 授其五指撥鐙訣光書體當見僞健轉腕迴筆非常
 所知乃西上昭宗詔對御榻前書賜紫方袍後謁華
 師韓建薦號曰廣利自華下歸故鄉謁武肅王錢氏
 以客禮延之而性畔岸弗愜玉情乃歸甯東終焉有
 文集知音者所貴出筆法弟子從瓌溫州僧正智琮

皆得墨訣有朝賢贈歌詩吳內翰融羅江東隱等五
 十家僅成一集時四明太守柳詮素重光高蹈躬為
 喪王理命合葬後三年准西域焚之發棺儼若生相
 髭髮爪皆長茶毗收舍利起小塔焉則後唐長興中
 也

晉宣州自新傳

釋自新姓孫氏臨淄人也濯戒尋師曾無懈廢聞膺
 禪師化被鍾陵往叅問焉從雲居長往迴錫嘗隱廣
 德山中屬兩浙文穆王錢氏率吏士躬征苑陵入山
 寺群僧皆竄唯新晏如問曰何不避乎對曰東西俱

是賊令老僧去何處逃避王驚其託直迴戈遣歸見
武肅王問之言無所屈加之高行造應瑞院居之假
號曰廣現大師初新嘗入宣城山采藥穿洞深去始
則闇昧尋見日分明行僅數里洞側有別竅溪水泛
泛然隈一太松枝下有草庵一僧雪眉擁納坐禪旁
有二磬火器新擊磬遂開目驚曰嘻師何緣至此乃
陳行止揖坐取石敲火煎茗香味可愛日將夕矣僧
讓庵令新宿顧其僧上松巔大巢內聞念法華經聲
甚清亮逸巡又咄罵云此群畜生毛類何苦生人恐
怖速歸林薄不宜輒出叱去新窺之乃虎豹彈耳而

去明日謂其僧曰願在此侍巾屨僧曰自居此地百
見草枯四絕入煙非師棲息處又問莫飢否相引溪
畔有稻百餘穗收穀手擲三匊黃梁挑野蔬和煮與
食後遣回去送至洞口日相遇非偶然也所食茶與
菜麩師平生不乏食矣遂遵路回本院已月餘日命
同好再往尋之失洞蹤跡後在浙中充寶塔寺主以
天福中卒于住寺年八十餘今影在冷水灣前小院
存焉

漢杭州耳相院行脩傳

釋行脩俗姓陳泉州人也少投北巖院出家小心受

課誦念克勤十三削髮往長樂府戒壇受上品律儀
 年始十八參雪峯山存禪師隨眾請問未知詮旨辭
 存師言人浙去存曰與汝理定容儀令彼二人睹相
 發心遂指其耳曰輪郭幸長垂璫猶短吾為汝伸之
 雙手平曳登卽及肩如是者三百此長垂見者舉目
 後唐天成二年丁亥歲入浙中傾城瞻望檀施紛紛
 遂構室于西關高峯為其寢息後鬱成大院脩別無
 舉唱默默而坐人問唯笑而止士女牽其耳交結於
 頤下杭人號長耳和尚以乾祐三年庚戌歲十一月
 示疾動用如平時以三月中夜坐終檀越弟子以漆

布今亦存焉後寄夢睦州刺史陳榮曰吾坐下未完
 檢之元不漆布重加工焉

宋宜陽栢閣小宗淵傳

釋宗淵姓宮氏高密人也幼通經籍察慧若神忽願
 出家于東萊北禪院後參學江表岳中祖師勝友資
 神潤已往造實歸僻好吟詩於荆楚間嘗師學于齊
 已之體自言緣情在品物流形之外覽天下山川且
 曰步仞之丘巨獸無以隱其軀愛宜陽栢閣山居之
 以求其志其孤潔耿介凡俗不可造次而見日別持
 觀音支品蓋曾有善相人言淵促齡勉令受持普門

品也至太平興國五年十月預言終期今水土作坐
 如鹿頂形連促木工明日齋時要用至是果坐終焉
 鄉人無遠近皆來焚香設拜當年遷小塔于寶雲寺
 之山原年八十三有洛西集著挽辭五十首一云舉
 世應無百歲人百年終作塚中塵余今八十有三也
 自作哀歌送此身紙衣一襲葬焉後開發神色宛然
 弟子淡然奉明葬之于巖穴之中矣

論曰太極是生兩儀兩儀生萬物網緼而出鼓動而
 萌由庶類以蚩蚩稟自然而歷歷自然者道道惟本
 心心無不通通物之理之謂道也道其不一蕃息流

形若究天倪物亦惟「乾」也坤「也」始乎因動成
 變以變求占則生象不一歟至如鳥獸交氣草木構
 精或用其牡而踈其雄或同乎根而異乎實鱗飛似
 鳥橘移成積交獲為禽羽嘉生鳳若此之倫物類糅
 錯之所致也雜之時大矣哉事有重貽物有紛綸乃
 彰雜名非一名而統盡故曰義雖博則知可以一名
 舉也昔梁傳中立篇第十曰唱導也蓋取諸經中此
 諸菩薩皆唱導之首之義也唱者固必有和乎導者
 固必有達者終南釋氏觀覽此題得在乎歌讚表宣
 失在乎兼才別德也譬若別均天分重賦全才虎雙

翼而飛鷹四足而擊也於是建立雜篇包藏眾德何止聲表無所不容或曰續傳改作名題自何稽古通曰象班孟堅加九流中雜流也如其立教如其為人匪獨陰陽不專刑律或兼名墨或涉縱橫則可且之為雜家流也漢書有變拾太史公之遺澄照建題正梁慧皎之僻或曰胡不聞揚子雲疾其雜乎通曰彼惡夫淮南太史公不宗孔而無純德耳此則應雜而雜斷無雜答歟今作傳者若游夏焉觀其起隱終哀何敢措一辭也或曰何忽變唱導成聲德耶通曰聲之用大矣哉良以諸佛刹土偏用一塵以為警悟唯

忍土最尚音聲行為佛事及觀音說圓通世尊稱讚者為被聞熏故若毗目仙人香積世界樂不樂爰居之耳園不入方鑿之窠是以影勝大王止前驅之象馬鉢囊釋子動合會之人夫返竟者隨頃聲而到家光潔者聞頃聲而歡喜乃可謂宮商佛法金石天音哀而不傷樂而不佚引之入慈悲之域勸之離繫縛之場脫或執受不精器能無取乃不可謂為聲德也于今搜有鄰之德聚兼講之才三入之師于斯見矣四戰之國孰敢攻乎得非備五彩而服重含八風而成樂則有登天竺而作猿梵動塔鈴而貫虹霓副天

請而都講隨占地理而宰臣應觀音摩其髮頂彌勒
 訴其雷神始化後民坐亡舉指見慈顏而不怒作詩
 式以安禪巨蟒不驚山魔懾伏臨神鑑而懸知澄汰
 禮天冠而誓隱靈蹤破甕飛鳥勞身代畜衡山衣草
 禹寺明心養童女以身全遇毒流而命在德符禪月
 軀涉積沙或辯之利通或聲之流靡猗嗟頌德於爍
 群公若諸根之互能同五事之俱舉故強名爲雜也
 蒼葡接梅檀之樹數倍馨香鷹鷲育金翅之巢千重
 猛鷲咨爾同道聽乎直言爲僧不應於十科事佛徒
 消於百載如能以高爲本以德爲枝以修爲華孽以

證爲子實然後婆娑挺蓋鬱密成陰周覆三千大千
 號之曰大菩提樹也歟

宋高僧傳卷第三十終

後序

前代諸家或云僧傳僧史記錄乃題號不一亦聲述
 有殊至梁沙門慧皎云高僧傳蓋取高而不名者也
 則開其德業文爲十科見於傳內厥後有唐續高僧
 傳倣仰梁之大體而以成之洎乎皇朝有宋高僧傳
 之作也清風載揚盛業不墜贊寧自至道二年奉睿
 恩掌洛京教門事事簡心曠之日遂得法照等行狀

撰已易前來之闕如尋因治定其本雖大義無相乖
 有不可者以修之先者所謂加我數年於僧傳則可
 矣巴斯幸復治之豈敢以桑榆之年為辭耶時方徹
 簡咸平初承詔入職東京右街僧錄尋遷左街乃一
 日顧其本未及繕寫命弟子輩緘諸篋笥俾將來君
 子知我者以僧傳罪我者亦以僧傳故於卷後而書
 之云耳

音釋

澹所簡切 躒音洛 轟昌六切 結音浮 小叨 鳴亂切 窖
 居効切 闖然出頭貌 孛婢表切 餓兒啼聲 小觸
 地藏也

勦規切 鞞古黠切 與四婢切 黠音伊 弁於檢
 角錐也 鞞同藁也 此離別也 黠縣名 弁於檢
 莊蔭切 錯苦駭切 掬卽淺切 痛力求切 縝章忍切 鰐五
 讒也 錯切 掬切 痛切 縝切 鰐各
 名 魚 儻勤庚切 鶻吳人 鶻鶻音至 鵬屬

浮渡居士吳用先施贊刻
 宋高僧傳第三十卷 計七千乙百八十五字
 該銀三兩五錢九分
 江陰釋在誠對長洲徐普書涇縣徐廷旻刻
 萬曆辛亥歲仲秋月徑山寂照庵識

慶安辛卯暮秋穀旦

寺町誓願寺前

西村又左衛門新板刊

