

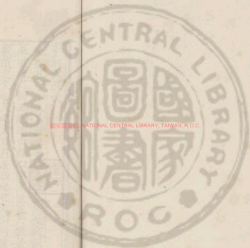
國立中央圖書館臺灣分館





國立中央圖書館, 臺灣, R.O.C.





國立中央圖書館, 臺灣, R.O.C.

117007 a.f



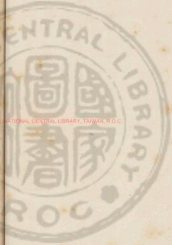
重刻六經敬

先聖孔子承伏羲神農黃

帝堯舜禹

禹湯文武周公以

來道統之傳而刪述六經以詔萬世蓋六經者群聖
載道之文也天之文日月星辰地之文山川草木聖
人之文六經是已而道於是乎在所謂為天地立心
為生民立極為往聖繼絕學為萬世開太平不其然
乎自秦火以後樂經失傳至宋王安石廢雅儀禮獨
存禮記之科彙經任傳而學者不復知經有六矣鳳
梧寡陋自少有志於六經及宦游中外博訪諸經善
本而未會其全竊嘗仰稽周孔之聖謀參之儒先之



TIFFEN Color Control Patches



確論不忤愚昧輒以易書詩周禮儀禮春秋定爲六
經蓋周禮儀禮皆周公之制作而周禮大司樂大師
諸官所掌及儀禮燕射鄉飲皆有樂歌亦可以備樂
之大端矣其易書周禮間有舛誤殘闕者志重加考
校以復其舊頃承之巡撫江南旣取六經古文篆刻
于姑蘇矣又慮初學者誦習弗便復令新安郡楷書
六經梓之以行時鄭守玉程督惟謹授端半載而工
告成於乎新安程朱二大儒闕里也程朱紹周孔之
道當歸正六經以惠後學茲重刻于新安夫豈偶然
也哉實推本程朱之意以傳示於無窮焉若夫學者

治經而體道以免于買椟還珠之誼則有二大儒之
遺訓在後生小子烏乎敢贊嘉靖丁亥夏五月旣望
後學廬陵陳鳳梧謹序

刑禮篇目

治官之屬六十六

大宰	小宰	宰夫	大史	小史
內史	外史	御史	朝士	都則
司士	司勳	司祿	天府	大府
王府	內府	外府	司會	司書
職內	職歲	職幣	職金	內宰
宮正	宮伯	九嬪	世婦	女御
女祝	女史	宮人	舍人	內小臣
閹人	寺人	內豎	內司服	縫人

CENTRAL

國立中央圖書館

ROC

TIFFEN Color Control Patches



典婦功 典絲 典采 寮人 司裘

掌皮 司服 弁師 追師 屨人

膳夫 庖人 內饗 外饗 亨人

食醫 酒正 酒人 漿人 鬯人

醢人 醢人 盥人 審人 腊人

凌人

教官之屬五十 小司徒 鄉師 鄉老 鄉大夫

奇正 小司寇 族師 閭胥 比長

州長 黨正 司諫 司救 諸子

師氏 保氏

訓方氏 匡人 擇人 媒氏 大司樂

樂師 大胥 小胥 大師 小師

聾聵 眡瞭 典同 磬師 鐘師

笙師 搏師 鼓人 箛師 箛章

龔氏 龔氏 舞師 旄人 柷師

司千 倉人 庶人 遺人 稍人

委人 醫師 疾醫 瘍醫 獸醫

禮官之屬六十四 大司馬 小司馬 肆師 典命 典瑞

宗伯 宗婦 內宗 外宗 守祧

司常 宗婦 內宗 外宗 守祧

充人	牛人	羊人	雞人	犬人	龜人	蕃氏	占人	蕃人	占妾	巫祝	馮相氏	饗氏	大祝	小祝	良祝	甸祝	詛祝	司巫	男巫	女巫	神士	甸師	掌舍	掌次	蕃人	饗氏	司廛氏	司燿	牧人
----	----	----	----	----	----	----	----	----	----	----	-----	----	----	----	----	----	----	----	----	----	----	----	----	----	----	----	-----	----	----

小子 春人 樞人 菑人

政官之屬六十

大司馬	小司馬	軍司馬	輿司馬	行司馬	都司馬	家司馬	司門	司關	掌節	掌固	司險	掌疆	候人	環人	懷方氏	舍方氏	巾車	典路	大馭	戎僕	齊僕	道僕	田僕	車僕	馭夫	戎右	齊右	道右	司右	大僕	小臣	祭僕	御僕	隸僕	虎賁氏	旅賁氏	節賁氏	衛賁氏	挈賁氏
-----	-----	-----	-----	-----	-----	-----	----	----	----	----	----	----	----	----	-----	-----	----	----	----	----	----	----	----	----	----	----	----	----	----	----	----	----	----	----	-----	-----	-----	-----	-----

方相氏

司甲

司兵

司盾

司弓矢

鑼人

柶人

射人

校人

馬質

趣馬

巫馬

牧師

廋人

圉師

圉人

服氏

射鳥氏

羅氏

堂畜

刑官之屬五十二

大司寇

小司寇

士師

鄉士

遂士

縣士

朝士

方士

訝士

都士

家士

司刑

司刺

司約

司盟

司厲

司圜

掌囚

掌戮

布憲

禁暴

禁暴

調人

野廋氏

蜡氏

司箠氏

條狼氏

條聞氏

掌審

掌書

胥師

賈師

司聽

司稽

胥

肆長

司隸

罪隸

蠻隸

閩隸

夷隸

貉隸

冥氏

庶氏

冗氏

寔氏

萑族氏

剪氏

赤妾氏

姻氏

臺涿氏

庭氏

事官之屬五十八

大司空

小司空

遂人

遂師

遂大夫

縣正

鄙師

鄕長

里宰

鄰長

閭師

縣師

旅師

載師

職方氏

士方氏	形方氏	司民	量人	封人
均人	土均	稻人	草人	司稼
司市	質人	廛人	泉府	土訓
誦訓	冢人	墓夫	山虞	林衡
川衡	澤虞	山師	川師	遠師
迹人	非人	角人	羽人	掌葛
掌籩	掌炭	掌荼	掌蜃	圉人
場人	獸人	獸人	籠人	薙氏
萍氏	非氏	薙氏		

周禮篇目終

周禮卷第一

天官冢宰第一

惟王建國辨方正位體國經野設官分職以為民極
 乃立天官冢宰使帥其屬而掌邦治以佐王均邦國
 治官之屬大宰卿一人小宰中大夫二人宰夫下大
 夫四人上士八人中士十有六人旅下士三十有二
 人府六人史十有二人胥十有二人徒百有二十人
 大史下大夫二人上士四人小史中士八人下士
 十有六人府四人史八人胥四人徒四十人 內史
 中大夫一人下大夫二人上士四人中士八人下士



士方氏	形方氏	司民	量人	封人
均人	土均	稻人	草人	司稼
司市	質人	廛人	泉府	土訓
誦訓	冢人	墓夫	山虞	林衡
川衡	澤虞	山師	川師	遠師
迹人	非人	角人	羽人	掌葛
掌籩	掌炭	掌荼	掌蜃	圉人
場人	獸人	獸人	籠人	薙氏
萍氏	非氏	薙氏		

周禮篇目終

周禮卷第一

天官冢宰第一

惟王建國辨方正位體國經野設官分職以為民極
 乃立天官冢宰使帥其屬而掌邦治以佐王均邦國
 治官之屬大宰卿一人小宰中大夫二人宰夫下大
 夫四人上士八人中士十有六人旅下士三十有二
 人府六人史十有二人胥十有二人徒百有二十人
 大史下大夫二人上士四人小史中士八人下士
 十有六人府四人史八人胥四人徒四十人 內史
 中大夫一人下大夫二人上士四人中士八人下士



十有六人府四人史八人胥四人徒四十人 外史
上士四人中士八人下士十有六人胥二人徒二十
人 御史中士八人下士十有六人其史百有二十
人府四人胥四人徒四十人 朝大夫每國上士二
人下士四人府一人史二人庶子八人徒二十人
鄰則中士二人下士二人府一人史二人庶子四人
徒八十人 司士下大夫二人中士六人下士十有
二人府二人史四人胥四人徒四十人 司鮒上士
二人下士四人府二人史四人胥二人徒二十人
司祿中士四人下士八人府二人史四人徒四十人

天府上士一人中士二人府四人史二人胥二人
徒二十人 大府下大夫二人上士四人下士八人
府四人史八人賈十有六人胥八人徒八十人 王
府上士二人中士四人府二人史二人工八人賈八
人胥四人徒四十有八人 內府中士二人府一人
史二人徒十人 外府中士二人府一人史二人徒
十人 司會中大夫二人下大夫四人上士八人中
士十有六人府四人史八人胥五人徒五十人 司
書上士二人中士四人府二人史四人徒八人 職
內上士二人中士四人府四人史四人徒二十人

TIFFEN Color Control Patches



職歲上士四人中士八人府四人史八人徒二十人
職幣上士二人中士四人府二人史四人賈四人
胥二人徒二十人 職金上士二人下士四人府二
人史四人胥八人徒八十人 內宰下大夫二人上
士四人中士八人府四人史八人胥八人徒八十人
宮正上士二人中士四人下士八人府二人史四
人胥四人徒四十人 宮伯中士二人下士四人府
一人史二人胥二人徒二十人 九嬪 世婦 女
御 文祝四人奚八人 女史八人奚十有六人
宮人中士四人下士八人府二人史四人胥八人徒

八十八人 舍人上士二人中士四人府二人史四人
胥四人徒四十人 內小臣奄上士四人史二人徒
八人 閹人王宮每門四人圍游亦如之 寺人王
之正內五人 內豎倍寺人之數 內司服奄一人
女御二人奚八人 縫人奄二人女御八人女工八
十人奚三十人 典婦功中士二人下士四人府二
人史四人工四人賈四人徒二十人 典絲下士二
人府二人史二人賈四人徒十有二人 典采下士
二人府二人史二人徒二十人 染人下士二人府二
人史二人徒二十人 司裘中士二人下士四人府二

人史四人徒四十人 掌皮下士四人府二人史四人徒四十人 司服中士二人府二人史一人胥一人徒十人 弁師下士二人工四人史二人徒四人 追師下士二人府一人史二人工二人徒四人 饔人下士二人府一人史一人工八人徒四人 膳夫上士二人中士四人下士八人府二人史四人胥十有二人徒百有二十人 庖人中士四人下士八人府二人史四人胥八人徒四十人 內饔中士四人下士八人府二人史四人胥十人徒百人 外饔中士四人下士八人府二人史四人胥十人

徒百人 亨人下士四人府一人史二人胥五人徒五十人 食醫中士二人 酒正中士四人下士八人府二人史八人胥八人徒八十人 酒人奄十人女酒三十人奚三百人 漿人奄五人女漿十有五入奚百有五十人 邊人奄一人女邊十人奚二十人 醢人奄一人女醢二十人奚四十人 醢人奄二人女醢二十人奚四十人 鹽人奄二人女鹽二十人奚四十人 冪人奄一人女冪十人奚二十人 厨人下士四人府二人史二人徒二十人 凌人下士二人府二人史二人胥八人徒八十人

大宰之職掌建邦之六典以佐王治邦國一曰治典以經邦國以統百官以均萬民二曰教典以安邦國以教官府以擾萬民三曰禮典以和邦國以治官府以諧萬民四曰政典以平邦國以正百官以紀萬民五曰刑典以詰邦國以刑百官以糾萬民六曰事典以富邦國以任百官以生萬民以八濇治官府一曰官屬以舉邦治二曰官職以辨邦治三曰官聯以會邦治四曰官常以聽邦治五曰官成以經邦治六曰官議以正邦治七曰官刑以糾邦治八曰官計以弊邦治以八則治都鄙一曰祭祀以取其神二曰濇則

以取其官三曰廢置以取其吏四曰祿位以取其士五曰賦貢以取其用六曰禮俗以馭其民七曰刑賞以馭其威八曰田役以馭其衆以八柄詔王馭群臣一曰爵以馭其貴二曰祿以馭其富三曰廢以馭其罪四曰置以馭其行五曰誅以馭其過六曰生以馭其福七曰予以馭其幸八曰奪以馭其貧以八統詔王馭萬民一曰親親二曰敬故三曰進賢四曰使能五曰保庸六曰尊貴七曰達吏八曰禮賓以九職任萬民一曰三農生九穀二曰園圃毓草木三曰虞衡作山澤之材四曰藪牧養蕃鳥獸五曰百工飭化八

六曰商賈。七曰通貨。八曰嬪婦。九曰化治。十曰臣妾。十一曰聚斂。十二曰開民。十三曰無常。十四曰轉移執事。十五曰九賦。十六曰財賄。十七曰邦中之賦。十八曰四郊之賦。十九曰邦甸之賦。二十曰家削之賦。二十一曰邦絲之賦。二十二曰邦都之賦。二十三曰關市之賦。二十四曰山澤之賦。二十五曰幣餘之賦。二十六曰九式。二十七曰節財用。二十八曰祭祀之式。二十九曰賓客之式。三十曰喪荒之式。三十一曰羞服之式。三十二曰工事之式。三十三曰幣帛之式。三十四曰芻秣之式。三十五曰匪頒之式。三十六曰好用之式。三十七曰九貢。三十八曰邦國之用。三十九曰祀貢。四十曰墳貢。四十一曰器貢。四十二曰幣貢。四十三曰財貢。四十四曰貨貢。四十五曰服貢。四十六曰旂貢。四十七曰游貢。四十八曰幣貢。四十九曰物貢。

一曰以九兩繫邦國之民。二曰牧以地得民。三曰長以實得民。四曰師以賢得民。五曰信以道得民。六曰宗以族得民。七曰主以利得民。八曰吏以治得民。九曰友以任得民。十曰數以富得民。十一曰正月之吉始和。十二曰布治于邦國都鄙。十三曰乃縣治象之灑于象。十四曰使萬民觀治象。十五曰扶日而飲之。十六曰乃施典于邦國。十七曰而建其牧。十八曰立其監。十九曰設其參。二十曰傳其任。二十一曰陳其旌。二十二曰置其輔。二十三曰乃施灑于官府。二十四曰而建其長。二十五曰立其兩。二十六曰設其任。二十七曰陳其旌。二十八曰置其輔。二十九曰乃施灑于官府。三十曰而建其正。三十一曰立其兩。三十二曰設其旌。三十三曰陳其旌。三十四曰置其輔。三十五曰乃治以典。三十六曰待邦國之治。三十七曰以則待都鄙之治。三十八曰以灑待官府之治。三十九曰以官成。



待萬之治以禮待賓客之治祀五帝掌則掌百官之警戒與其具脩前期十日帥執事而卜日遂戒及執事職滌濯及鈎字贊王牲事及祀之日贊玉幣爵之事祀大神示亦如之享先王亦如之贊玉几玉爵大朝觀會同贊玉幣玉獻玉几玉爵大喪贊贈玉合玉作大事則戒于百官贊王命王賦治朝則贊聽治聽四方之聽朝亦如之凡邦之小治則冢宰聽之待四方之賓客之小治歲終則令百官府各正其治受其會聽其致事而詔王廢置三歲則大計群吏之治而誅賞之小宰之職掌建邦之官刑以治王宮之政

令凡宮之糾禁掌邦之六典八濽八則之戒以運邦國都鄙官府之治執邦之九貢九賦九式之戒以均財節邦用以官府之六叙正群吏一曰以叙正其位二曰以叙進其治三曰以叙作其事四曰以叙制其食五曰以叙受其會六曰以叙聽其情以官府之六屬舉邦治一曰天官其屬六十掌邦治大事則從其長小事則專達二曰地官其屬六十掌邦教大事則從其長小事則專達三曰春官其屬六十掌邦禮大事則從其長小事則專達四曰夏官其屬六十掌邦政大事則從其長小事則專達五曰秋官其屬六十

堂邦刑大事則從其長小事則專達六曰冬官其屬
六十掌邦事大事則從其長小事則專達以官府之
六職辨邦治一曰治職以平邦國以均萬民以節財
用二曰教職以安邦國以寧萬民以懷賓客三曰禮
職以和邦國以諧萬民以事鬼神四曰政職以服邦
國以正萬民以聚百物五曰刑職以詰邦國以糾萬
民以除盜賊六曰事職以富邦國以養萬民以生百
物以官府之六職合邦治一曰祭祀之職事二曰賓
客之職事三曰喪荒之職事四曰軍旅之職事五曰
田役之職事六曰飲饗之職事凡小事皆有職以官

府之八成經邦治一曰聽政後以比居二曰聽師田
以簡稽三曰聽閭里以版圖四曰聽稱責以傳別五
曰聽祿位以禮命六曰聽取予以書契七曰聽賣買
以質劑八曰聽出入以要會以聽官府之六計幣群
吏之治一曰應善二曰應能三曰應敬四曰應五五
曰應禮六曰應辨以禮堂祭祀朝覲會同賓客之戒
具軍旅田役喪荒亦如之七事者令百官府共其財
用治其施舍聽其治訟凡祭祀贊王幣爵之事禘禘
之事凡賓客贊裸凡受爵之事凡受幣之事喪荒受
其舍禘幣玉之事月終則以官府之叙受群吏之要

贊冢宰受歲會歲終則令群吏攷事正歲帥治官之
屬而觀治象之濇狗以木鐸曰不用濇者國有常刑
乃選以官刑憲禁于王宮令于百官府曰各脩乃職
攷乃濇待乃事以聽王命其有不共則國有大刑
宰夫之職掌治朝之濇以正王及三公六卿大夫群
吏之儀掌其禁令叙群吏之治以待賓客之令諸臣
之復萬民之逆掌百官府之徵令辨其八職一曰正
掌官濇以治要二曰師掌官成以治凡三曰司掌官
濇以治目四曰旅掌官常以治數五曰祀掌官契以
治歲六曰史掌官書以贊治七曰胥掌官叙以治叙

八曰徒掌官令以徵令掌治濇以攷百官府群都縣
鄙之治秉其財用之出入凡失財用物碑名者以官
刑詔冢宰而誅之其是用長財各物者賞之以式濇
掌祭祀之戒具與其薦羞祀大宰而賦滌濯凡禮事
贊小宰比官府之具凡朝覲會同賓客以牢禮之濇
掌其牢禮委積膳獻飲食賓賜之殮索與其陳數凡
邦之弔事掌其戒令與其幣器財用凡所共者大喪
小喪掌小官之戒令帥執事而治之三公六卿之喪與
職喪帥官有司而治之凡諸大夫之喪使其旅帥有
司而治之歲終則令群吏正歲會月終則令正用要

旬終則令正日成而以攷其治治不以時舉者以告而誅之正歲則以邊警戒群吏令脩宮中之職事書其能者與其良者而以告于上大史掌建邦之六典以逆邦國之治掌灋以逆官府之治掌則以逆都鄙之治九辨灋者攷焉不信者刑之凡邦國都鄙及萬民之有約劑者藏焉以貳六官六官之所登若約劑亂則辨灋不信者刑之正歲年以序事頒之于官府及都鄙頒告朔于邦國閏月詔王居門終月大祭祀與執事卜日戒及宿之日與郡執事讀禮書而協事祭之日執書以次位常辨事者攷焉不信者誅之夫

會同朝覲以書協禮事及將幣之日執書以詔王大師抱天時與大師同東大遷國抱灋以前大喪執灋以涖勸防違之日讀誄凡喪事攷焉小喪賜諡凡射事飾中合葬執其禮事小史掌邦國之志真繫世辨昭穆若有事則詔王之忌諱大祭祀讀禮灋史以書叙昭穆之祖蓋大喪大賓客大會同大軍旅佐大史凡國事之用禮灋者掌其小事卿大夫之喪賜諡讀誄內史掌王之八枋之灋以詔王治一曰爵二曰祿三曰廢四曰置五曰殺六曰生七曰子八曰奪執國灋及國令之貳以攷政事以逆會計掌叙事之

漢受納訪以詔王聽治凡命諸侯及孤卿大夫則策命之凡四方之事書內史讀之王制祿則贊爲之以方出之賞賜亦如之內史掌書王命遂貳之 外史掌書外令掌四方之志掌三皇五帝之書掌遺書名于四方若以書使于四方則書其令 御史掌邦國都鄙及萬民之治令以贊冢宰凡治者受灋令焉掌贊書凡數從政者 朝大夫掌都家之國治日朝以聽國事故以告其君長國有政令則令其朝大夫凡都家之治於國者必因其朝大夫然後聽之唯大事弗因凡都家之治有不及者則誅其朝大夫在軍旅

則誅其有司 都則 司士掌群臣之版以治其政令歲登下其損益之數辨其年歲與其貴賤周知邦國都家縣鄙之數卿大夫士庶子之數以詔王治以德詔爵以功詔祿以能詔事以久奠食唯賜無常掌國中之士治凡其戒令掌擯士者膳其摯凡祭祀掌士之戒令詔相其濼事及賜爵呼昭穆而進之帥其屬而割牲羞俎豆凡會同作士從賓客亦如之作士適四方使爲介大喪作士掌事作六軍之士執披凡士之有守者令哭無去守國有故則鼓士而頌其守凡邦國三歲則稽士任而進退其爵祿正朝儀之位

辨其貴賤之等王南鄉三公北面東上孤東西北上
卿大夫西而北上王族故士虎士在路門之右南面
士上大夫大右大僕從者在路門之左南面西上司
士攢孤卿特揖大夫以其等旅揖士旁三揖王還揖
門左揖門右大僕前五入內朝皆退司勳掌六卿
賞地之濼以等其功王功曰勳國功曰功民功曰庸
事功曰勞治功曰力戰功曰多凡有功者銘書于王
之太常祭於大雩司勳詔之大功司勳藏其貳掌賞
地之政令凡賞無常輕重厥功凡領賞地冬之一食
唯加田無國王司祿天府掌宗廟之守藏與其

禁令凡國之玉鎮大寶器藏焉若有大祭大喪則出
而陳之既事藏之凡官府織州及都鄙之治中受而
藏之以詔王察群吏之治上春饗三鎮及寶器凡吉
凶之事祖廟之中沃盥執燭季冬陳玉以貞來歲之
蠲惡若遷寶則奉之若祭天之司民司祿而獻民數
殺數則受而藏之大府掌九貢九賦九功之貳以
受其貨賄之入頒其貨于受藏之府頒其賄于受用
之府凡官府都鄙之吏及執事者受財用焉凡頒財
以式灋授之關市之賦以待王之膳服邦中之賦以
待賓客四郊之賦以待稍糴家削之賦以待匪頒邦

甸之賦以待工事邦縣之賦以待幣帛邦都之賦以待祭祀山澤之賦以待長紀幣餘之賦以待賜予凡邦國之貢以待弔用凡萬民之貢以充府庫凡式貢之餘財以共玩好之用凡邦之賦用取具焉歲終則以貨賄之入出會之玉府掌王之金玉玩好兵器凡良貨賄之藏共王之服玉佩玉珠玉玉齊則共食玉大裘共舍玉褱衣囊角枕角栝掌王之燕衣服社席牀第凡囊器若合諸侯則共珠藥玉教凡王之獻金玉兵器文織良貨賄之物受而藏之凡王之好賜共其貨賄內府掌受九貢九賦九功之貨賄良兵

良器以待邦之大用凡四方之幣獻之金玉齒革兵器凡良貨賄入焉凡適四方使者共其所受之物而奉之凡王及冢宰之好賜予則共之外府掌邦布之入出以共百物而待邦之用凡有灋者共王及后世子之衣服之用凡祭祀賓客喪紀會同軍旅共其財用之幣齋賜予之財用凡邦之小用皆受焉歲終則會唯王及后之服不會司會掌邦之六典八灋八則之威以逆邦國都鄙官府之治以九貢之灋致邦國之財用以九賦之灋令田野之財用以九功之灋令民職之財用以九式之灋均節邦之財用掌國



之官府郊野縣鄙之百物財用凡在書契版圖者之
賦以逆群吏之治而聽其會計以參互攷日成以月
要攷月成以歲會攷歲成以周知四國之治以詔王
及冢宰廢置 司書掌邦之六典八灋八則九職九
正九事邦中之廢土地之而以周知入出百物以叙
其財受其幣使入于職幣凡上之用財用必攷于尋
會三歲則大計群吏之治以知民之財器械之數以
知田野夫家六畜之數以知山林川澤之數以逆群
吏之徵令凡稅斂掌事者受灋焉及事成則入要歲
焉凡邦治攷焉 職內掌邦之賦入辨其財用之物

而執其總以貳官府都鄙之財入之數以逆邦國之
賦用凡受財者受其貳令而書之及會以逆職歲與
官府財用之出而叙其財用以待邦之移用 職歲
掌邦之賦出以貳官府都鄙之財出賜之數以待會
計而攷之凡官府都鄙群吏之出財用受式灋于職
歲凡上之賜予以叙與職幣授之及會以式灋贊逆
會 職幣掌式灋以敘官府都鄙與凡用邦財者之
幣振掌事者之餘財皆辨其物而奠其操以書揚之
以詔上之小用賜予歲終則會其出凡邦之會事以
式灋贊之 職金掌凡金玉錫石丹青之戒令受其



入征者辨其物之微惡與數量揚而贖之入其金錫
于爲兵器之府入其玉石丹青于守藏之府入其
要掌受士之金罰貨罰入于司兵旅于上帝則共其
金版饗諸侯亦如之凡國有大故而用金石則堂其
令內宰掌書版圖之灋以治王內之政令均其稍
食內其人民以居之正后之服位而詔其禮樂之儀
凡賓客之裸獻瑤爵皆贊致后之賓客之禮大祭祀
后裸獻則贊唯爵亦如之贊九嬪之禮事凡喪事佐
后使治外內命婦正其服位凡建國佐后立市設其
次置其叙正其肆陳其貨賄出其度量淳制祭之以

除禮上春詔王后帥六宮之人而生稷秬之種而獻
之于王中春詔后帥外內命婦始蠶于北郊以爲祭
服以除禮教六宮以陰禮教九嬪以婦職之灋教九
御使各有屬以作二事正其服禁其奇異長其功績
歲終別會內人之稍食稽其功事佐后而受獻功者
比其小大與其羸良而賞罰之會內宮之財用正歲
均其稍食施其功事憲禁令于王之北宮而糾其守
宮正掌王宮之戒令糾禁以時比宮中之官府次
令之衆寡爲之版以待夕擊柝而比之國有故則令
宿其比亦如之辨外內而時禁稽其功績糾其德行

幾其出入均其稍食去其濕息與其奇裝之民會其
什伍而教之道藝月終則會其稍食歲終則會其行
事凡邦之大事令于王宮之官府次舍無去守而聽
政今春秋以木鐸脩火禁凡邦之事殫官中廟中則
執燭大喪則投廬舍辨其親疎貴賤之居 官伯掌
王宮之士庶子凡在版者掌其政令行其秩叙作其
徒役之事授八次八舍之職事若邦有大事作宮衆
則令之月終則均秩歲終則均叙以時頒其衣裘掌
其殊賞 九嬪掌婦學之灋以教九御婦德婦言婦
容婦功各帥其屬而以時御叙于王所凡祭祀贊玉

齋贊后薦撤豆籩若有賓客則從后大喪帥叙哭者
亦如之 世婦掌祭祀賓客喪紀之事帥女宮而濯
概爲盥盛及祭之日澀陳女宮之具凡內羞之物掌
乎臨于卿大夫之喪 女御掌御叙于王之燕寢以
歲時獻功事凡祭祀贊世婦大喪掌沐浴后之喪持
鬯從世婦而弔于卿大夫之喪 女祝掌王后之內
祭祀凡內禱祠之事掌以時招梗禴禘之事以除疾
殃 女史掌王后之禮職掌內治之歲以詔后治內
政逆內宮書內令凡后之事以禮從 宮人掌王之
六寢之脩爲其井區除其不蠲去其惡臭共王之沐

浴凡寢中之事掃除執燭共鑪炭凡勞事四方之舍
事亦如之 舍人掌平宮中之政分其財守以灋掌
其出入凡祭祀共簋簠實之陳之賓客亦如之共其
禮車米宮米芻木喪紀共飯米熬穀以歲時懸棹棹
之種以共王后之春獻種掌米粟之出入辨其物歲
終則會計其政 內小臣掌王后之命正其服位后
出入則前驅若有祭祀賓客喪紀則擯詔后之禮事
相九嬪之禮事正內人之禮事徹后之俎后有好事
于四方則使往有好令于卿大夫則亦如之掌王之
陰事陰令 閹人掌守王宮之中門之禁喪服凶器

不入宮潛服賊器不入宮奇服怪民不入宮凡內人
公器賓客無帥則幾其出入以時啓閉凡外內命夫
命婦出入則為之闕堂場門庭大祭祀喪紀之事設
門燎蹕宮門廟門凡賓客亦如之 寺人掌王之內
人及女宮之戒令相道其出入之事而糾之若有喪
紀賓客祭祀之事則帥女宮而致於有司佐世婦治
禮事掌內人之禁令凡內人弔臨于外則帥而往立
于其前而詔相之 內豎掌內外之通令凡小事若
有祭祀賓客喪紀之事則為內人蹕王后之喪遷于
宮中則前蹕及葬執褻器以從遺車 內司服掌主

后之六服。襦衣、袷衣、屨衣、緣衣、素沙、辨外內命婦之服。鞠衣、展衣、緣衣、素沙。凡祭祀賓客共后之衣服。及九嬪世婦。凡命婦共其衣服。共其裘亦如之后之喪。共其衣服。凡內具之物。縫人掌王宮之縫線之事。以授女御。以縫王及后之衣服。喪縫棺飾。為衣。晏柳之材。掌凡內之縫事。典婦功。掌婦式之。禮以授嬪婦。及內人女宮之事。禮。凡授嬪婦功。及秋。獻功。辨其苦良。比其大小。而賈之物。書而揭之。以共王及后之用。頒之于內府。典絲掌絲入而辨其物。以其賈揭之。掌其藏與其出。以待興功之時。頒絲于

外內工。皆以物授之。凡上之賜于亦如之。及獻功。則受良功而藏之。辨其物而書其數。以待有司之政令。上之賜于。凡祭祀共。黼黻組就之物。喪紀共其。絲織組文之物。凡飾邦器者。受文織。絲組。為歲終。則各以其物會之。典采掌布。總縷紵之麻草之物。以待時。頒功而授。及獻功。受苦功。以其賈揭而藏之。以待時。頒衣服。授之。賜于亦如之。歲終。則各以其物會之。染人掌染絲帛。凡染春暴練。夏纒。秋染。夏冬。獻功。掌凡染事。司裘掌為大裘。以共王祀天之服。中秋。獻良裘。王乃行羽物。季秋。獻功。裘以待頒。賜于。

大射則共虎侯熊侯豹侯設其鵠諸侯則共熊侯豹侯卿大夫則共麋侯皆設其鵠大喪廡裘飾皮車凡邦之皮事掌之歲終則會唯王之裘與其皮事不會掌皮掌秋斂皮冬斂革春獻之遂以式灋頒皮革于百工共其裘毛為毼以待邦事歲終則會其財齋司服掌王之吉凶衣服辨其名物與其用事王之吉服祀昊天上帝則服大裘而冕祀五帝亦如之享先王則裘冕享先公饗射則鷩冕祀四望山川則毳冕祭社稷五祀則希冕祭群小祀則玄冕凡兵事常弁服祗朝則皮弁服凡甸冠弁服凡凶事服弁服凡

弔事弁經服凡喪為天王斬衰為王后齊衰王為三公六卿錫衰為諸侯緦衰為大夫士緦衰其首服皆弁經大札大荒大戡素服公之服自袞冕而下如王之服侯伯之服自鷩冕而下如公之服子男之服自毳冕而下如侯伯之服孤之服自希冕而下如子男之服卿大夫之服自玄冕而下如孤之服其凶服如以大功小功士之服自皮弁而下如大夫之服其凶服亦如之其齊服有玄端素端凡大祭祀大賓客共其衣服而奉之大喪共其復衣服斂衣服廡衣服皆掌其陳序 弁師掌王之五冕皆玄冕朱衷延紐五



乘纁十有二就皆五采玉十有二玉笄朱紘諸侯之
纁紉九就璦玉三就其餘如王之事纁紉皆就玉璣
玉笄王之皮弁會五采玉璣象邨玉笄王之弁經弁
而加環經諸侯及孤卿大夫之冕韋弁皮弁弁經各
以其等為之而掌其禁令 追師掌王后之首服為
副編次追樹笄為九纁及外內命服之首服以待祭
祀賓客喪紀共笄經亦如之 屨人掌王及后之屨
屨為赤鳥黑鳥赤臆黃臆青句素屨為屨辨外內命
夫命婦之命屨功屨散屨凡四時之祭祀以宜服之
膳夫掌王之食飲膳羞以養王及后世子凡王之

饋食用六穀膳用六牲飲用六清羞用百有二十品
珍用八物醬用百有二十鹽王日一舉鴨十有二物
皆有俎以樂侑食膳夫授祭品嘗食王乃食卒食以
樂徹于造王齊日三舉大喪則不舉大荒則不舉大
札則不舉天地有烓則不舉邦有大故則不舉王燕
食則奉膳贊祭凡王祭祀賓客食則徹王之胾俎凡
王之精事設薦脯醢王燕飲酒則為獻主掌后及世
子之膳羞凡肉脩之頒賜皆掌之凡祭祀之致福者
受而膳之以粢苴者亦如之歲終則會唯王及后世
子之膳不會 庖人掌共六畜六禽辨其名物

凡其死生蠶蔘之物以其王之膳與其薦羞之物及后世子之膳羞共祭祀之好羞共喪紀之庶羞賓客之禽獻凡令禽獻以湯授之其出入亦如之凡用禽獸春行羔豚膳膏香夏行烝鱠膳膏臠秋行犢麋膳膏醢冬行麇羽膳膏醢歲終則會牲王及后之膳禽不會 內饗掌王及后世子膳羞之割亨煎和之事辨體名肉物辨百品味之物王舉則陳其牲俎以牲體實之選百羞醬物珍物以俵饋共后及世子之膳羞辨腥膳羶香之不可食者牛夜鳴則膺羊冷毛而龜羶大赤股而躁膳烏鵲色而沙鳴狸交育眠而交

膳腥馬黑着而般臂蟻凡宗廟之祭祀掌割亨之事凡燕飲食亦如之凡掌共羞脩刑膳胙骨繡以待其膳凡王之好賜肉脩則饗人共之 外饗掌外祭祀之割亨共其脯脩刑膳陳其牲俎實之牲體魚腊凡賓客之殮饗饗食之事亦如之邦饗者老孤子則掌其割亨之事饗士庶子亦如之師役則掌其獻賜脯肉之事凡小喪紀陳其牲俎而實之 亨人掌共酌釂以給水火之齊職內外饗之變亨養辨膳羞之物祭祀共大羹錫羹賓客亦如之 食醫掌和王之六食六飲六膳百羞百醫八珍之齊凡食齊既春時羹

齊。夏時。醬。齊。秋時。飲。齊。冬時。凡和春多酸。夏多苦。秋多辛。冬多鹹。調以滑。凡會。膳食之宜。牛宜稷。羊宜黍。豕宜稷。犬宜粱。馬宜麥。魚宜菰。凡君子之食。恒放焉。酒正掌酒之政。令以式。灋。授酒材。凡爲公酒者。亦如之。辨五齊之名。一曰泛齊。二曰醴齊。三曰盎齊。四曰緹齊。五曰沈齊。辨三酒之物。一曰事酒。二曰昔酒。三曰清酒。辨四飲之物。一曰清。二曰醫。三曰漿。四曰醯。掌其厚薄之齊。以共王之四飲。三酒之饌。及后世子之飲。與其酒。凡祭祀以灋。共五齊。三酒以實。八尊。大祭三甋。中祭再甋。小祭壹甋。皆有酌數。

唯齊酒不貳。皆有器量。共賓客之禮。酒共后之致飲。于賓客之禮。醫醴。糝皆使其士奉之。凡王之燕飲。酒共其計。酒正奉之。凡饗士。康于饗者。老。孤。子。皆共其酒。無酌數。享酒之賜。頒皆有灋。以行之。凡有秋酒者。以書契授之。酒正之出日。入其成。月入其要。小宰聽之。歲終則會。唯王及后之飲酒。不會。以酒式。誅賞。酒人掌五齊三酒。祭祀則共奉之。以役世婦。共賓客之禮。酒飲酒而奉之。凡事共酒。而入于酒府。凡祭祀共酒。以徃賓客之陳。酒亦如之。漿人掌共王之六飲。水。漿。醴。涼。醫。醢。入于酒府。共賓客之稍。禮共夫人。

致飲于賓客之禮清醴醫醅糟而奉之凡飲共之

遽人掌四邊之實朝事之遽其實麩黃白黑形鹽醢鮑魚醢饋食之遽其具棗栗桃乾棗棗實加遽之實後矣果脯羹矣果脯羞遽之實糗餌粉餐凡祭祀共其遽薦羞之實喪事及賓客之事共其薦羞遽馬王及后世子共其內羞凡邊事掌之 醢人掌四豆之實朝事之豆其實韭菹醢醢昌本麩藟菁菹鹿藟藟菹麩藟饋食之豆其實葵菹藟醢脾析麩醢麩醢豚拍魚醢加豆之實芹菹兒醢深蒲醢醢落菹馬醢榜菹魚醢羞豆之實醢食糝食凡祭祀共薦羞之豆

賓賓客喪紀亦如之烏王及后世子共其內羞王舉則共醢六十壘以五齊七醢七菹三鬻實之賓客之禮共醢五十壘凡事共醢 醢人掌共五齊七菹凡醢物以共祭祀之齊菹凡醢醬之物賓客亦如之王舉則共齊菹醢物六十壘共后及世子之醬齊菹賓客之禮共醢五十壘凡事共醢 醢人掌醢之政令以共百事之鹽祭祀共其苦鹽散鹽賓客共其形鹽散鹽王之膳羞共餽鹽后及世子亦如之凡齊事醢鹽以待戒令 冪人掌共巾冪祭祀以疏布巾冪八尊以畫布巾冪六彝凡王中冪鬻 腊人掌乾肉凡田

獸脯腊臠脾之事凡祭祀共豆脯薦脯臠脾凡腊物
賓客喪紀共其脯腊凡乾肉之事 凌人掌水正歲
十有二月令斬水三其凌春如治鑑凡外內饗之膳
羞鑑焉凡酒釐之酒醴亦如之祭祀共冰鑑賓客共
冰大喪共冰漿冰夏頒冰掌事秋刷

周禮卷第二

地官司徒第二

惟王建國辨方正位體國經野設官分職以為民極
乃立地官司徒使帥其屬而掌邦教以佐王安擾邦國
教官之屬大司徒帥一人小司徒中大夫二人鄉師
下大夫四人上士八人中士十有六人旅下士三十
有二人府六人史十有二人胥十有二人徒百有二
十人 鄉老二鄉則公一人鄉大夫每鄉卿一人州
長每州中大夫一人黨正每黨下大夫一人族師每
族上士一人閭胥每閭中士一人比長五家下士一

TIFFEN Color Control Patches



獸脯腊臠脾之事凡祭祀共豆脯薦脯臠脾凡腊物
賓客喪紀共其脯腊凡乾肉之事 凌人掌水正歲
十有二月令斬水三其凌春如治鑑凡外內饗之膳
羞鑑焉凡酒釀之酒醴亦如之祭祀共冰鑑賓客共
冰大喪共冰漿冰夏頒冰掌事秋刷

周禮卷第二

地官司徒第二

惟王建國辨方正位體國經野設官分職以為民極
乃立地官司徒使帥其屬而掌邦教以佐王安擾邦國

教官之屬大司徒帥一人小司徒中大夫二人鄉師

下大夫四人上士八人中士十有六人旅下士三十

有二人府六人史十有二人胥十有二人徒百有二

十人 鄉老二鄉則公一人鄉大夫每鄉卿一人州

長每州中大夫一人黨正每黨下大夫一人族師每

族上士一人閭胥每閭中士一人比長五家下士一

TIFFEN Color Control Patches



人 師氏中大夫一人上士二人府二人史二人胥
千有二人徒百有二十人 保氏下大夫一人中士
二人府二人史二人胥六人徒六十人 司諫中士
二人史二人徒二十人 司救中士二人史二人徒
二十人 諸子下大夫二人中士四人府二人史二
人胥二人徒二十人 訓方氏中士四人府四人史
四人胥四人徒四十人 匡人中士四人史四人徒
八人 擯人中士四人史四人徒八人 媒氏下士
二人史二人徒十人 大司樂中大夫二人樂師下
大夫四人上士八人下士十有六人府四人史八人

胥八人徒八十人 大胥中士四人小胥下士八人
府二人史四人徒四十人 大師下大夫二人小師
上士四人瞽矇上瞽四十人中瞽百有二人徒百
十人賦矇三百人府四人史八人胥十有二人徒百
有二十人 典同中士二人府一人史一人胥二人
徒二十人 磬師中士四人下士八人府四人史二
人胥四人徒四十人 鐘師中士四人下士八人府
二人史二人胥六人徒六十人 笙師中士二人下
士四人府二人史二人胥二人徒十人 鐃師中士
二人下士四人府二人史二人胥二人徒二十人

鼓人中士六人府二人史二人徒二十人 箛師中士四人府二人史二人胥二十人 箛章中士二人下士四人府一人史一人胥二人徒二十人 鞀氏下士四人府一人史一人胥二人徒二十人 典庸器下士四人府四人史二人胥八人徒八人 舞師下士二人胥四人舞徒四十人 旄人下士四人舞者衆寡無數府二人史二人胥二人徒二十人 舞師下士二人府一人史一人舞者十有六人徒四十人 司干下士二人府二人史二人徒二十人 倉人中士四人下士八人府二人史四人

胥四人徒四十人 廩人下大夫二人上士四人中士八人下士十有六人府八人史十有六人胥三十人徒三百人 遺人中士二人下士四人府二人史四人胥四人徒四十人 稻人下士四人史二人徒十有二人 委人中士二人下士四人府二人史四人徒四十人 醫師上士二人下士四人府二人史二人徒二十人 疾醫中士八人 癘醫下士八人 獸醫下士四人

大司徒之職掌建邦之五典以佐王授邦國訓萬民一曰父子有親二曰君臣有義三曰夫婦有別四曰

長幼有序五曰朋友有信因此五物者民之常而施
十有二教焉一曰以祀禮教敬則民不苟二曰以陽
禮教讓則民不爭三曰以陰禮教親則民不怨四曰
以樂禮教和則民不乖五曰以儀辨等則民不越六
曰以俗教安則民不愉七曰以刑教中則民不越八
曰以誓教恤則民不怠九曰以度教節則民知足十
曰以世事教能則民不失職十有一曰以賢制爵則
民慎德十有二曰以庸制祿則民興功以蒐政十有
二聚萬民一曰散利二曰薄征三曰緩刑四曰免力
五曰舍禁六曰去幾七曰青禮八曰殺哀九曰蕃樂

十曰多昏十有一曰索鬼神十有二曰除盜賊以保
息一曰養萬民一曰慈幼二曰養老三曰振窮四曰恤
貧五曰寬疾六曰安富以本俗六安萬民一曰徹宮
室二曰族墳墓三曰聯兄弟四曰聯師傅五曰聯朋
友六曰同衣服頒職事十有二于邦國都鄙使以登
萬民一曰稼穡二曰樹藝三曰作材四曰阜蕃五曰
鑄材六曰通財七曰化材八曰飲材九曰生材十曰
學藝十有一曰世事十有二曰服事以鄉三物教萬
民而賓興之一曰六德知仁聖義忠和二曰六行孝
友睦婣任恤三曰六藝禮樂射術書數以鄉八刑糾

萬民一曰不孝之刑二曰不睦之刑三曰不嫺之刑
四曰不弟之刑五曰不任之刑六曰不卹之刑七曰
違言之刑八曰亂民之刑以五禮防萬民之偽而教
之中以六樂防萬民之情而教之和正月之吉始和
布教于邦國都鄙乃縣教象之灑于象純使萬民觀
教象揆日而飲之乃施教灑于邦國都鄙使之各以
教其所治民令五家為比使之相保五比為閭使之
相愛四閭為族使之相辨五族為黨使之相救五黨
為州使之相馴五州為鄉使之相賓凡萬民之不服
教而有獄訟者與有地治者聽而斷之其附刑者

歸于士祀五帝奉牛牲羞其肆饗先王亦如之大賓
客令野備廩委積大喪帥六鄉之衆庶屬其六引而
治其政令大軍旅大田後以旗政萬民而治其徒庶
之政令若國有大故則致萬民於王門令無節者不
行於天下大荒大札則令邦國移民通財舍禁弛力
薄征緩刑歲終則令教官正治而致事正歲令于教
官曰各共爾職脩乃事以聽王命其有不正則國有
常刑小司徒之職掌建邦之教灑與其祭祀飲食
喪紀之禁令凡小祭祀奉牛牲羞其肆小賓客令野
備道委積大軍旅帥其衆庶小軍旅巡後治其政令

大喪帥邦役治其政教歲終則攷其屬官之治成而誅賞令郡吏正宴會而致事正歲則帥其屬而觀教蠶之象徇以木鐸曰不用蠶者國有常刑令群吏憲禁令脩灑糾職以待邦治 鄉師之職各掌其所治鄉之教而聽其治以國比之灑以時稽其夫家衆寡辨其老幼貴賤廢疾馬牛之物辨其可任者與其施令者掌其戒令糾禁聽其獄訟大役則帥民徒而至治其政令既投則受州里之役要以攷司變之辟以逆其後事凡邦事令作秩叙大祭祀羞牛牲共茅菹大軍旅會同正治其徒役與其養養我其犯命者大

費用役則帥其民而至遂治之及葵執蠹以與匹師御置而治使及窆執斧以泄匠師凡四時之田前期出田灑于州里簡其鼓鐸旗物兵器械其卒伍及期以司徒之大旗致衆庶而陳之以旗物辨鄉邑而治其政令刑禁起其前後之心而戮其犯命者斷其爭禽之訟凡四時之徵令有常者以木鐸徇于市朝以歲時巡國及野而明萬民之黷况以王命施惠歲終則攷六鄉之治以詔廢置正歲稽其黷罷比共吉凶二服闋共祭羸族共喪器黨共射器州共賔器鄉共吉凶禮樂之器若國大比則攷教察辭稽器展事以

詔誅賞 鄉大夫之職各掌其鄉之政教禁令正月之吉受教灋于司徒退而頒之于其鄉吏使各以教其所治以致其德行審其道藝以歲時登其夫家之衆寡辨其可任者國中自七尺以及六十野自六尺以及六十有五皆征之其舍者國中貴者賢者能者服公事才老者疾者皆舍以歲時入其書三年則大比攷其德行道藝而與賢者能者鄉老及鄉大夫帥其吏與其衆寡以禮禮賡之厥明鄉老及鄉大夫群吏獻賢能之書于王王再拜受之登于天府內史獻之退而以鄉射之禮五物詢衆庶一曰和二曰容三

曰主皮四曰和容五曰典舞此謂使氏典賢出使長之使氏典能入使治之歲終則令六鄉之吏皆會政致事正歲令群吏攷灋于司徒以退各憲之於其所治之國大詢于衆庶則各帥其鄉之衆寡而致於朝國有大故則令民各守其閭以待政令以旌節輔令則達之 州長各掌其州之教治政令之灋正月之吉各屬其州之民而讀灋以攷其德行道藝而勸之以糾其過惡而戒之若以歲時祭祀州社則屬其民而讀灋亦如之春秋以禮會民而射于州序凡州之大祭祀大喪皆蒞其事若國作民而師田行授之事

則帥而致之掌其戒令與其賞罰嚴終則會其州之政
令正歲則讀教灑如初三年大比則大攷州里以贊
卿大夫廢興 黨正各掌其黨之政令教治及四時
之五月吉日則屬民而讀邦灑以糾戒之春秋祭禘
亦如之國索鬼神而祭祀則以禮屬民而飲酒于序
以正齒位一命齒于鄉里再命齒于父族三命而不
齒凡其黨之祭祀昏冠飲酒教其禮事掌其戒
禁凡作民而師田行役則以其灑治其政事歲終則
會其黨政帥其吏而致事正歲屬民讀灑而養其德
行道禁以歲時灑浚比及大比亦如之 族師各掌

其族之戒令政率月吉則屬民而讀邦灑書其孝弟
睦姻有學者春秋祭禘亦如之以糾比之灑帥四閭
之吏以時屬民而校登其族之夫家衆寡辨其貴賤
老幼廢疾可任者及其六畜車輦五家爲比十家爲
聽五人爲伍十人爲聯四閭爲族八閭爲聯使之相
保相受刑罰慶賞相及相共以受邦職以役國事以
相葬埋若作民而師田行役則令其卒伍簡其兵器
以鼓鐸旗物帥而至掌其治令戒禁刑罰嚴終則會
致致事 閭胥各掌其閭之徵令以嚴時各數其閭
之衆寡辨其施舍凡春秋之祭祀役政喪紀之數衆



衆庶既比則請漢書其敬敏任恤者凡事掌其比職
撻罰之事 比長各掌其比之治五家相受相和親
有辜奇衰則相及徒于國中及郊則從而授之若徒
于池則爲之旌節而行之若無節則唯園土內
之 師氏掌以徽詔王以三德教國子一曰至德以
爲道本二曰敏德以爲行本三曰孝德以知逆惡教
三行一曰孝行以親父母二曰友行以尊賢良三曰
順行以事師長居虎門之左司王朝掌國中失之事
以教國子第九國之貴游子弟學焉凡祭祀賓客會
同喪紀軍旅王舉則從聽治亦如之使其爲帥四夷

之謀各以其兵服守王之門外且蹕朝在野外則守
內列 保氏掌敎主惡而養國子以道乃敎之六藝
一曰五禮二曰六樂三曰五射四曰五馭五曰六書
六曰九數乃敎之六儀一曰祭祀之容二曰賓客之
容三曰朝廷之容四曰喪紀之容五曰軍旅之容六
曰車馬之容凡祭祀賓客會同喪紀軍旅王舉則從
聽治亦如之使其屬守玉闕 司諫掌糾萬民之德
而勸之朋友正其行而強之道藝巡問而觀察之以
時書其德行道藝辨其能而可任於國事者以攷鄉
里之治以詔廢置以行赦宥 司救掌萬民之喪惡

過失而誅讓之以禮防禁而救之凡民之有衰惡者
三讓而罰三罰而士加明刑耻諸嘉石後諸司空其
有過失者三讓而罰三罰而歸于園土凡歲時有天
患民病則以節巡國中及郊野而以王命施惠

諸子掌國子之倅掌其戒令與其教治辨其等正其
位國有大事則帥國子而致於太子唯所用之若有
兵甲之事則授之車甲合其卒伍置其有司以軍濫
治之司馬弗正凡國正幣及大祭祀正六牲之體凡
樂事正舞位授舞器大喪正群子之服位會同賔客
作群子從凡國之政事國子存遊倅使之備德學道

春合諸學校合諸射以攷其藝而進退之 訓方氏

掌道四方之政事與其上下之志諭四方之傳道正
歲則布而訓四方而觀新物 匡人掌達灋則匡邦

國而觀其慝使無散反側以詭王命 擇人掌誦王
志道國之政事以巡天下之邦國而誥之使萬民和

說而正王面 媒氏掌萬民之判凡男女自成名以
上皆書年月日名焉令男三十而娶女二十而嫁凡

娶判妻入子者皆書之中春之月令會男女若無故
而不用令者罰之司男女之無夫家者而會之凡嫁
子娶妻入幣純帛無過五兩禁遷葬者與嫁殤者凡

男女之陰訟聽之于勝國之社其附于刑者歸之于士大司樂掌成均之灋以治定國之學政而合國之子弟焉凡有道者有德者使教焉死則以為樂祖祭於瞽宗以樂德教國子中和祿庸孝友以樂語教國子興道諷諭言語以樂舞教國子舞雲門大卷大咸大巽大夏大濩大武以六律六同五聲八音六舞大合樂以致鬼神示以和邦國以諧萬民以安賓客以說遠人以作動物乃分樂而序之以祭以饗以祀乃奏黃鍾歌大呂舞雲門以祀天神乃奏大蕤歌應鍾舞咸池以祭地示乃奏姑洗歌南呂舞大濩以祀

四望乃奏蕤賓歌函鍾舞大夏以祭山川乃奏夷則歌小呂舞大濩以饗先祖乃奏無射歌夾鍾舞大武以饗先祖凡六樂者文之以五聲捕之以八音凡六樂者一變而致羽物及川澤之示再變而致羸物及山林之示三變而致鱗物及丘陵之示四變而致毛物及墳衍之示五變而致介物及土示六變而致象物及天神凡樂圓鍾為宮黃鍾為角太簇為徵姑洗為羽雷鼓靈鼓鼗竹之管雲和之琴瑟雲門之舞冬日至於地上之圓丘奏之若樂六變則天神皆降可得而禮矣凡樂函鍾為宮太濩為角姑洗為徵南呂

為羽路鼓靈鼓孫竹之管空桑之琴瑟咸池之舞夏
日至於澤中之方丘奏之若樂八變則地示皆出可
得而禮矣凡樂黃鐘為宮大呂為角太簇為徵應鐘
為羽路鼓路鼓階竹之管龍門之琴瑟九德之歌九
聲之舞於宗廟之中奏之若樂九變則人鬼可得而
禮矣凡樂事大祭祀宿諱遂以葺展之王出入則令
奏王夏尸出入則令奏肆夏牲出入則令奏昭夏帥
國子而舞大饗不入牲其他皆如祭祀大射王出入
令奏王夏及射令奏騶虞詔諸侯以弓矢舞王大食
三宥皆令奏鍾饗王師大獻則令奏愷樂凡日月食

四節五嶽崩大傀異哉諸儀冕令去樂大札大凶大
裁大臣死凡國之大憂令弛縣凡建國禁其淫聲過
聲凶聲慢聲大喪蒞廢樂器及葬藏樂器亦如之
樂師掌國學之政以教國子小舞凡舞有敝舞有羽
舞有皇舞有旄舞有干舞有人舞教樂儀行以肆夏
趨以采舞車亦如之環拜以鍾鼓為節凡射王以騶
虞為節諸侯以鞀首為節大夫以采蘋為節士以采
芣為節凡樂堂其序事治其樂政凡國之小事用樂
者令奏鍾鼓凡樂成則告備詔來瞽舞及徹師學
士而歌徹令相饗食諸侯序其樂事令奏鍾鼓令相

如祭之儀然射帥射夫以弓矢舞樂出入令奏鐘鼓
凡軍大獻敬禮歌逸倡之凡喪陳樂器則帥樂官及
序史亦如之凡樂官掌其政令聽其治訟 大胥掌
學士之版以待致諸子春入學舍采合舞秋頒學合
聲以六樂之會正舞位以序出入舞者比樂官展樂
器凡祭祀之用樂者以鼓徵學士序宮中之事 小
胥掌學士之版令而比之饋其不敬者巡舞列而撻
其怠慢者正樂縣之位王宮縣諸侯軒縣卿大夫判
縣士特縣辨其聲凡縣鍾磬半為堵全為肆 大師
掌六律六同以合陰陽之聲陽聲黃鍾大蕤姑洗蕤

賓夾則無射陰聲大呂應鍾南呂函鍾小呂夾鍾皆
文之以五聲宮商角徵羽皆攝之以八音金石土革
絲木匏竹教大詩曰風曰賦曰比曰興曰雅曰頌以
六德爲之本以六律爲之音大祭祀帥誓登歌令奏
擊拊下管攝樂器令奏鼓鞀大饗亦如之大射帥誓
而歌射節大師執同律以聽軍聲而詔吉凶大喪帥
誓而厥作履諡凡國之誓服正焉 小師掌教鼓鼗
祝敔瓊簫管絃歌大祭祀登歌擊拊下管擊應鼓徹
歌大饗亦如之大喪與厥凡小祭祀小樂事鼓鞀掌
六樂聲音之節與其和 誓服掌攝鼓祝敔瓊簫管

絃歌諷誦詩世英繫鼓琴瑟掌九德六詩之歌以役
大師 眡瞭掌凡樂事稽顙擊頌啓室啓掌大師之
縣凡樂事相替大喪廢樂器大旅亦如之賓射皆奏
其鍾鼓夔懼獻亦如之 典同掌六律六同之和以
辨天地四方陰陽之聲以為樂器凡聲而聲絕聲緩
下聲肆破聲散聲散聲遠聲微聲節四聲衍侈聲
符介聲鬱薄聲疏厚聲石凡為樂器以十有二律為
之數度以十有二聲為之齊量凡和樂亦如之 啓
師掌教聲磬擊編鍾敎編樂樂之鍾磬凡祭祀奏
編樂 鍾師掌金奏凡樂事以鍾鼓奏九夏王夏肆

夏騶夏納夏登夏齊夏族夏械夏鼙夏凡祭祀饗食
奏燕樂凡射王奏騶虞諸侯奏狸首卿大夫奏采蘋
士奏采芣掌擊鼓綴樂 笙師掌敎做笙壎箛篳篥
虎運管舂牘應雅以敎械樂凡祭祀饗射共其鍾笙
之樂燕樂亦如之大喪廢其樂器及葬奉而藏之大
旅則陳之 鐃師掌金奏之鼓凡祭祀鼓其金奏之
樂饗食賓射亦如之軍大獻則鼓其愷樂凡軍之夜
三鼙皆鼓之守釐亦如之大喪廢其樂器奉而藏之
鼓人掌敎六鼓四金之音聲以節聲樂以和軍旅
以正田役敎為鼓而辨其聲用以雷鼓鼓神祀以靈

鼓鼓社祭以路鼓鼓是饗以夔鼓鼓軍事以鼙鼓鼓技
事以晉鼓鼓金奏以金鈸和鼓以金鑼節鼓以金鏡
止鼓以金鐸通鼓凡祭祀百物之神鼓矣舞帳舞者
凡軍旅夜鼓鑿軍動則鼓其家田役亦如之救日月
則詔王鼓大喪則詔大僕鼓 籥師掌教國子舞羽
歌籥祭祀則鼓羽籥之舞賓客饗食則亦如之大喪
厥其樂器奉而藏之 籥章掌土鼓函籥中春晝擊
土鼓飲豳詩以迎暑中秋夜迎寒亦如之凡國祈年
于田祖飲豳雅擊土鼓以祭田畯國祭蜡則飲豳頌
擊土鼓以息老物 鞀鞀氏掌四夷之樂與其聲歌

祭祀則飲而歌之燕亦如之 典庸器掌藏樂器庸
器及祭祀帥其屬而詔籥箏箏箏箏食貨射亦如
之大喪厥箏箏 舞師掌教兵舞帥而舞山川之祭
祀教帳舞帥而舞社稷之祭祀教羽舞帥而舞四方
之祭祀教皇舞帥而舞旱暵之事凡野舞則皆教之
凡小祭祀則不興舞 旄人掌教舞散樂舞夷樂凡
四方之以舞仕者屬焉凡祭祀賓客舞其燕樂 舞
師掌教鞀樂祭祀則帥其屬而舞之大喪亦如之
司干掌舞器祭祀舞者既陳則授舞器既舞興及之
賓饗亦如之大喪厥舞器及奠奉而藏之 舍人掌



粟入之藏辨九穀之物以待邦用若穀不足則止餘
法用有餘則藏之以待凶而頒之凡國之大事共道
路之穀積食飲之具 廩人掌九穀之數以待國之
匪頒賜稍食以歲之上下數邦用以知足否以詔
穀用以治年之凶豐凡萬民之食食者人四鬴上也
人三鬴中也人二鬴下也若食不餓人二鬴則令邦
移民就穀詔王殺邦用凡邦有會同師役之事則治
其糧與其食大祭祀則共其接盛 遺人掌邦之委
積以待施惠鄉里之委積以恤民之難阨門閭之委
積以養老孤鄉里之委積以待賓客野鄙之委積以

待農稼饑饉之委積以待凶荒凡賓客會同師旅
其道路之委積凡國野之道十里有廩廬有飲食三
十里有宿宥有路室路室有委五十里有市市有棧
館候館有積凡委積之事巡而比之以時頒之 稍
人掌令五乘之政令若有會同師田行役之事則以
騾師之灋作共同徒養犖帥而以至治其政令以聽
於司馬大喪帥養車與其役以至掌其政令以聽於
司徒 委人掌飲野之賦飲薪芻凡販料木材凡畜
聚之物以稍聚待賓客以甸聚待羈旅凡其餘聚以
待頒賜以式灋共祭祀之薪蒸木材賓客共其芻薪

表記其甚新蒸木材軍旅共其委積薪芻凡曉村共野委兵器與其野圍財用凡軍旅之賓客館焉 醫師掌醫之政令聚毒藥以共醫事凡邦之有疾疏者尤屬者遣焉則使醫分而治之歲終則稽其醫事以制其食十全為上十失一次之十失二次之十失三次之十失四為下 疾醫掌養萬民之疾病四時皆有瘵疾春時有瘵首疾夏時有瘵疥疾秋時有瘵寒疾冬時有瘵上氣疾以五味五穀五藥養其病以五氣五聲五色賦其死生兩之以九竅之變忝之以九菽之動凡民之有疾病者分而治之死終則各書其

所以而入于醫師 瘍醫掌腫瘍潰瘍金瘍折瘍之祝藥劑殺之齊凡瘵瘍以五毒攻之以五氣養之以五藥療之以五味節之凡藥以酸養骨以辛養筋以鹹養脉以苦養氣以甘養肉以滑養竅凡有瘍者受其藥焉 獸醫掌療獸病療獸瘍凡瘵獸病灌而行之以節之以動其氣觀其所發而養之凡瘵獸癘灌而劑之以發其惡然後藥之養之食之凡獸之有病者有瘍者使療之死則計其數以進退之







2025.05.05 NATIONAL CENTRAL LIBRARY, TAIWAN, R.O.C.



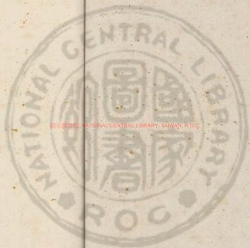


國立中央圖書館 國家圖書館 國家圖書館 國家圖書館 國家圖書館
NATIONAL CENTRAL LIBRARY, TAIWAN, R.O.C.



國立中央圖書館藏 NATIONAL CENTRAL LIBRARY, TAIWAN P. 0. 0





國立中央圖書館藏





周禮卷第三

春官宗伯第三



惟王建國辨方正位體國經野設官分職以為民極
乃立春官宗伯使帥其屬而掌邦禮以佐王和邦國
禮官之屬大宗伯卿一人小宗伯中大夫二人肆師
下大夫四人上士八人中士十有六人旅下士三十
有二人府六人史十有二人胥十有二人徒百有二
十人 典命中士二人府二人史二人胥一人徒十
人 典瑞中士二人府二人史二人胥一人徒十人
司常中士二人下士四人府二人史二人胥四人

TIFFEN Color Control Patches



徒四十人 宗婦每宮卿二人下大夫四人中士八人女府二人女史二人奚十有六人 內宗凡內女之有爵者 外宗凡外女之有爵者 守祧奄八人女祧每廟二人奚四人 鬻人下士二人府二人史一人徒八人 望人下士二人府一人史一人徒八人 司尊彝下士二人府四人史二人胥二人徒二十人 司凡筮下士二人府二人史一人徒八人 典祀中士二人下士四人府二人史二人胥四人徒四十人 都宗人上士二人中士四人府二人史四人胥四人徒四十人 家宗人如都宗人之數 夏采

下士四人史一人徒四人 職良上士二人中士四人下士八人府二人史四人胥四人徒四十人 大行人中大夫二人小行人下大夫四人司儀上士八人中士十有六人行夫下士三十有二人府四人史八人胥八人徒八十人 象胥每羣上士一人中士二人下士八人徒二十人 掌客上士二人下士四人府一人史二人胥二人徒二十人 掌訝中士八人府二人史四人胥四人徒四十人 掌交中士八人府二人史四人徒三十有二人 大卜下大夫二人卜師上士四人卜人中士八人下士十有六人府

二人史二人胥四人徒四十人 龜人中士二人府
二人史二人工四人胥四人徒四十人 蕃氏下士
二人史一人徒八人 占人下士八人府一人史二
人徒八人 繁人中士二人府一人史二人徒四人
占彘中士二人史二人徒四人 職授中士二人
史二人徒四人 馮相氏中士二人下士四人府二
人史四人徒八人 保章氏中士二人下士四人府
二人史四人徒八人 大祝下大夫二人上士四人
小祝中士八人下士十有六人府二人史四人胥四
人徒四十人 喪祝上士二人中士四人下士八人

府二人史二人胥四人徒四十人 甸祝下士二人
府一人史一人徒四人 詛祝下士二人府一人史
一人徒四人 司巫中士二人府一人史一人胥二
人徒十人 男巫無數女巫無數其師中士四人府
二人史四人胥四人徒四十人 凡以神士者無數
以其藝為之貴賤之等 甸師下士二人府一人史
二人胥三十人徒三百人 掌舍下士四人府二人
史四人徒四十人 掌次下士四人府四人史二人
徒八十人 幕人下士一人府二人史二人徒四十
人 伊耆氏下士一人徒二人 司短氏下士六人

徒十有六人 司燬下士二人 徒二人 牧人下士
六人 府一人 史二人 徒六十人 充人下士二人 史
二人 胥四人 徒四十人 牛人中士二人 下士四人
府二人 史四人 胥二十人 徒二百人 羊人下士二
人 史一人 賈二人 徒二人 雞人下士一人 史一人
徒四人 犬人下士二人 府一人 史二人 賈四人 徒
十有六人 小子下士二人 史一人 徒八人 春人
奄二人 女春挑二人 奚五人 饔人奄二人 女饔八
人 奚四十人 槁人奄八人 女槁每奄二人 奚五人
大宗伯之職 掌建邦之天神人鬼地示之禮 以佐王

建保邦國 以吉禮事邦國之鬼神 示以禋祀 祀昊天
上帝 以實柴祀日月星辰 以槁燎祀司中司命 馮師
兩師 以血祭 祭社稷五祀 五嶽 以鯀洗 祭山林川澤
以醢 辜祭四方百物 以肆獻裸 饗先王 以饋食 饗先
王 以祠春饗先王 以禴夏饗先王 以嘗秋饗先王 以
烝冬饗先王 以凶禮哀邦國之憂 以喪禮哀死亡 以
荒禮哀凶札 以弔禮哀禍戕 以禴禮哀國敗 以恤禮
哀寇亂 以賓禮親邦國 春見曰朝 夏見曰宗 秋見曰
覲 冬見曰遇 時見曰會 殷見曰同 時聘曰問 殷饋曰
視 以軍禮同邦國 大師之禮 用衆也 大均之禮 恤衆

也大田之禮簡衆也大射之禮任衆也大射之禮合衆也以嘉禮親萬民以飲食之禮親宗族兄弟以昏冠之禮親成男女以賓射之禮親故舊朋友以饗燕之禮親四方之賓客以厭膳之禮親兄弟之國以賀慶之禮親異姓之國以九儀之命正邦國之位一命受職再命受服三命受位四命受器五命賜則六命賜官七命賜國八命作牧九命作伯以玉作六瑞以等邦國王執鎮圭公執桓圭侯執信圭伯執躬圭子執綬璧男執蒲璧以禽作六等以等諸臣孤執皮帛卿執羔大夫執鴈士執雉庶人執鶩工商執雞以玉

作六器以禮天地四方以蒼璧禮天以黃琮禮地以青圭禮東方以赤璋禮南方以白琥禮西方以玄璜禮北方皆有牲幣各放其器之色以天產作陰德以中禮防之以地產作陽德以和樂防之以禮樂合天地之化百物之產以事鬼神以諧萬民以致百物正月之吉始和布禮于邦國都鄙乃縣禮象之鴻于象魏使萬民觀禮象挾日而歛之凡祀大神饗大鬼祭大示師執事而卜日宿厭滌濯泚玉屯省牲饗奉玉齎詔大號治其大禮詔相王之禮若王不與祭祀則攝位九大祭祀王后不與則攝而薦豆籩徹大賓

客則攝而載果朝覲會同則為上相大喪亦如之王
哭諸侯亦如之王命諸侯則僖國有大故則旅上帝及
四望王大封則先告后土乃頒祀于邦國都家卿邑
小宗伯之職掌建國之神位右社稷左宗廟兆五
帝於四郊四望四類亦如之兆山川丘陵墳衍各因
其方掌五禮之禁令與其用等辨廟祧之昭穆辨吉
凶之五服車旗宮室之禁掌三族之別以辨親疎其
正室皆謂之門子掌其政令毛六牲辨其名物而頒
之于五官使其奉之辨六畜之名物與其用使六宮
之人共奉之辨六彝之名物以待果將辨六尊之名

物以待祭祀賓客掌太服車旗宮室之賞賜掌四時
祭祀之敘事與其禮若國大貞則奉玉帛以詔號大
祭祀省牲厭滌濯祭之日逆盥者饗告時于王告備
于王凡祭祀賓客以時將瓚果詔相祭祀之小禮凡
大禮佐大宗伯賜卿大夫士爵則饋小祭祀掌事如
大宗伯之禮大賓客受其將幣之齎若大師則帥有
司而立軍社奉主車若軍將有事則與祭有司將事
于四望若大甸則帥有司而牲馭于郊遂頒禽大燕
及執事禱祠于上下神示王崩大肆以鉅鬯澠及執
事澠大飲小飲帥異族而佐縣衰冠之式于路門之

TIFFEN Color Control Patches



外及執事也。辨獻器遂哭之。卜葬兆甫窆亦如之。既葬詔相喪祭之禮成。葬而祭墓爲位。凡王之會同軍旅旬後之禱祠肆儀爲位。國有禍哉則亦如之。凡天地之大幾類社稷宗廟則爲位。凡國之大禮佐大宗伯。凡小禮掌事如大宗伯之儀。肆師之職掌立國祀之禮。以佐大宗伯立大祀。用玉帛牲牲立次祀。用牲幣立小祀。用牲以歲時序其祭祀及其祈禱大祭祀展犧牲繫于牢。頌于職人。凡祭祀之卜日宿爲期。詔相其禮。眡滌濯亦如之。祭之日表齋盛告絮展器陳告備及裸筮鬻相治小禮。誅其慢怠者。掌兆中廟中之

禁令。凡祭祀禮成則告事畢。大賓客。涖筵。凡祭鬻贊。裸將大朝覲。佐饋共設。匪壘之禮。饗食。投祭與祀。餼穰于壘。及郊大喪。大涖以電。則築鬻令外內命婦序哭。禁外內命男女之衰。不中壘者。且授之杖。凡師甸用牲于社。宗廟爲位。類造上帝。封于大神。祭兵于山川。亦如之。凡師不功。則助。掌主車。凡四時之大甸。獮祭表貉。則爲位。嘗之日。涖卜來歲之麥。獮之日。涖卜來歲之戒。社之日。涖卜來歲之穰。若國有大故。則令國人祭歲時之祭祀。亦如之。凡卿大夫之喪。相其禮。凡國之大事。治其禮儀。以佐宗伯。凡國之小事。治其

禮儀而掌其事如宗伯之禮 典命掌諸侯之五儀
諸臣之五等之命上公九命爲伯其國家宮室車旗
衣服禮儀皆以九爲節侯伯七命其國家宮室車旗
衣服禮儀皆以七爲節子男五命其國家宮室車旗
衣服禮儀皆以五爲節王之三公八命其卿六命其
大夫四命及其出封皆加一等其國家宮室車旗衣
服禮儀亦如之凡諸侯之適子並於天子攝其君則
下其君之禮一等未誓則以皮帛繼子男公之孤四
命以皮帛繼小國之君其卿三命其大夫再命其士
一命其宮室車旗衣服禮儀各聽其命之數侯伯之

卿大夫士亦如之子男之卿再命其大夫一命其士
不命其宮室車旗衣服禮儀各聽其命之數 典瑞
掌玉瑞玉器之藏辨其名物與其用事設其服飾王
晉大圭執鎮圭纁藉五采五就以朝日公執桓圭侯
執信圭伯執躬圭纁皆三采三就子執穀璧男執蒲
璧纁皆二采再就以朝覲宗遇會同于王諸侯相見
亦如之瑑圭璋璧琮纁皆二采一就以顛聘四圭有
邸以祀天旅上帝兩圭有邸以祀地旅四望祿圭有
瓊以肆先王以裸賓客圭璧以祀日月星辰璋邸射
以祀山川以造贈賓客士圭以致四時日月封國則

以土地珍圭以徵守以恤凶荒牙璋以起軍旅以治
兵守壁羨以起度駟圭璋璧琮琥璜之渠眉疏璧琮
以歛尸殺圭以和難以聘女琬圭以治總以結好琕
圭以易行以除惡大祭祀大旅凡賓客之事共其玉
器而奉之大裘共飯玉合玉贈玉凡玉器出則共奉
之司常掌九旗之物名各有屬以待國事日月爲
常交龍爲旂通帛爲旟雜帛爲物熊虎爲旗鳥隼爲
旗龜蛇爲旐全羽爲旖析羽爲旟及國之大閭贊司
馬頒旗物王建大常諸侯建旂孤卿建旌大夫士建
物師都建旗州里建旗縣鄙建旆遺車載旒旂旂車載

旒皆畫其象馬官府各象其事州里各象其名家各
象其號凡祭祀各建其旗會同賓客亦如之置旗門
大喪共銘旌建廠車之旌及葬亦如之凡軍事建旌
旗及致民置旗弊之甸亦如之凡射共獲旌歲時共
更旌宗婦掌女宮之宿戒及祭祀比其具詔王后
之禮事帥六宮之人共饗盛相外內宗之禮事大賓
客之饗食亦如之大喪比外內命婦之朝莫哭不敬
者而苛罰之凡王后有殊事於婦人則詔相凡內事
有達於外官者宗婦掌之內宗掌宗廟之祭祀薦
加豆籩及以樂徹則佐俎豆邇賓客之饗食亦如之

王后有事則從大喪叙哭者哭諸侯亦如之凡卿大夫之喪掌其弔臨 外宗掌宗廟之祭祀佐王后薦玉豆臠豆籩及以樂徹亦如之王后以樂盞盥則贊凡王后之獻亦如之王后不與則贊宗伯小祭祀掌事賓客之事亦如之大喪則叙外內朝奠哭者哭諸侯亦如之 守祧掌守先王先公之廟祧其遺衣服藏焉若將祭祀則各以其服授尸其廟則有司脩除之其祧則守祧黜墨之既祭則藏其階與其服 贊人掌裸器凡大祭祀賓客之裸事和鬻鬯以實彝而陳之凡裸玉濯之陳之以贊裸事詔裸將之儀與其

節凡裸事沃盥大喪之溲共其肆器及葬共其裸器 送葬之大祭祀與量人受舉斝之卒爵而飲之 鬯人掌共秬鬯而飾之凡祭祀社壇用大羹滌門用醢 盞廟用脩凡山川四方用蜃凡裸事用概凡臨事用 散大喪之大溲設斗共其鬯鬯凡王之齊事共其秬 鬯凡王弔臨共介鬯 司尊彝掌六尊六彝之位詔 其酌辨其用與其實春祠夏禴禋用雞彝鳥彝皆有 舟其朝踐用兩獻尊其再獻用兩象尊皆有壘諸臣 之所酢也秋嘗冬烝裸用斝彝黃彝皆有舟其朝獻用兩 尊尊其饋獻用兩壘尊皆有壘諸臣之所酢也凡四

時之門祀追饗朝饗採用虎登雄鼻皆有舟其朝踐用
兩大尊其再獻用兩山尊皆有壘諸臣之所酢也凡
六彝六尊之酌鬱齊獻酌醴齊縮酌盎齊沉酌凡酒
俸的大表存奠彝大旅亦如之 司几筵掌五几五
席之名物辨其用與其位凡大朝覲大饗射凡封國
命諸侯王位設黼依依前南卿設莞筵紛純加纁席
畫純加次席黼純左右玉几祀元王昨席亦如之諸
侯祭祀席蒲筵纁純加莞席紛純右雕几昨席莞筵
紛純加纁席畫純蓬國賓于牀前亦如之左形几甸
役則設熊席右漆几凡喪事設葦席右素几其柏席

用桂櫛純諸侯則紛純母敦一几凡吉事變几凶事
仍几 典祀掌外祀之兆守皆有城壘其禁令若以
時祭祀則師其屬而脩除徽役于司隸而役之及祭
帥其屬而守其薦禁而殫之 都宗人掌都祭祀之
禮凡都祭祀致福于國正都禮與其服若有寇戎之
事則保群神之壇國有大故則令禱祠既祭及命于
國 宗宗人掌家祭祀之禮凡祭祀致福國有大故
則令禱祠反命祭亦如之掌家禮與其衣服宮室車
旗之禁令 夏采掌大喪以冕服復于大祖以乘車
建綬復于四郊 職喪掌諸侯之喪及卿大夫士凡

有爵者之喪以國之喪禮治其禁令序其事凡國有司以王命有事焉則詔贊主人凡其喪祭詔其號治其禮凡公有司之所共職喪令之趣其事 大行人掌大賓之禮及大客之儀以親諸侯春朝諸侯而圖天下之事夏宗以陳天下之謨秋覲以比邦國之功冬遇以協諸侯之慮時會以發四方之禁殷同以施天下之政時聘以結諸侯之好殷頌以除邦國之患間問以諭諸侯之志歸服以交諸侯之福賀慶以贊諸侯之喜致神以補諸侯之歲以九儀辨諸侯之命等諸臣之爵以同邦國之禮而待其賓客上公之禮

執桓圭九寸纁藉九寸冕服九章建常九旒樊纁九就貳車九乘介九人禮九牢其朝位賓主之間九十按立當車軹擯者五人廟中將幣三饗王禮再裸而酢饗禮九獻食禮九舉出入五積三間三勞諸侯之禮執信圭七寸纁藉七寸冕服七章建常七旒樊纁七就貳車七乘介七人禮七牢朝位賓主之間七十按立當前疾擯者四人廟中將幣三饗王禮壹裸而酢饗禮七獻食禮七舉出入四積再間再勞諸伯執躬圭其他皆如諸侯之禮諸子執較瑩五寸纁藉五寸冕服五章建常五旒樊纁五就貳車五乘介五人

禮五牢朝位賓主之間五十步立當車衛擯者三人
廟中將幣三饗王禮壹裸不酢饗禮五獻食禮五舉
出入三積壹問壹勞諸男執蒲璧其他皆如諸子之
禮凡大國之孤執皮帛以繼小國之君出入三積不
問壹勞朝位當車前不交擯廟中無相以酒禮之其
他皆職小國之君凡諸侯之鄉其禮各下其君二等
以下及其大夫士亦如之邦畿方千里其外方五百
里謂之侯服畿一見其貢祀物又其外方五百里謂
之甸服二歲一見其貢蠶物又其外方五百里謂之
男服三歲一見其貢器物又其外方五百里謂之采

服四歲一見其貢服物又其外方五百里謂之衛服
五歲一見其貢材物又其外方五百里謂之要服六
歲一見其貢貨物九州之外謂之蕃國世一見各以
其所貢實為貢主之所以撫邦國諸侯者歲徧存三
歲徧順五歲徧省七歲屬委序論言語協辭命九歲
屬贊史論書名聽聲音十有一歲達瑞節同度量成年
禮同數器脩邊則十有二歲王巡守於國凡諸侯之
玉事辨其位正其等協其禮有而見之若有大喪則
詔相諸侯之禮若有四方之大事則受其幣聽其辭
凡諸侯之邦交歲相問也歲相聘也世相朝也小

行人掌邦國賓客之禮藉以待四方之使者令諸侯春入貢秋獻功玉親受之各以其國之藉禮之凡諸侯入王則逆勞于畿及郊勞既餽幣幣為承而擯凡四方之使者大客則擯小客則受其幣而聽其辭使適四方協九儀賓客之禮朝覲宗遇會同君之禮也存順省聘問臣之禮也達天下之六節山國用虎節土國用人節澤國用龍節皆以金為之道路用旌節門關用符節都鄙用管節皆以竹為之成六瑞玉用璜圭公用桓圭侯用信圭伯用躬圭子用穀璧男用蒲璧合六幣圭以馬璋以皮璧以帛琮以錦琥以繡

璜以黼此六物者以和諸侯之如故若國扎喪則令賻補之若國凶荒則令賜委之若國師役則令橋棺之若國有福事則令慶賀之若國有禍裁則令哀弔之凡此五物者治其事故及其萬民之利害為一書其禮俗政事教治刑禁之逆順為一書其悖逆暴亂作惡猶犯令者為一書其扎喪凶荒尼貧為一書其康樂和親安平為一書凡此五物者每國辨異之以及命于王以周知天下之故司儀掌九儀之賓客擯相之禮以詔儀容辭令揖讓之節將合諸侯則令為壇三成宮旁一門詔王儀南鄉見諸侯土揖庶姓



時揖異姓天揖同姓及其擯之各以其禮公於上等
侯伯於中等子男於下等其將幣亦如之其禮亦如
之王燕則諸侯毛凡諸公相為賓主國五積三問皆
三辭拜受皆旅擯再勞三辭三揖登拜受拜送主君
郊勞交擯三辭車逆拜辱三揖三辭拜受車送三還
再拜致館亦如之致殮如致積之禮及將幣交擯三
辭車逆拜辱賓車進答拜三揖三讓每門止一相及
廟唯上相入賓三揖三讓登再拜授幣賓拜送幣每
事如初賓亦如之及出車送三請三進再拜辱三還
三辭告辭致饗饋送主饗食致贈郊送皆如將幣之

儀賓之拜禮拜饗餼拜饗念賓繼主君皆如主國之
禮諸侯諸伯諸子諸男之相為賓也各以其禮相待
也如諸公之儀諸公之臣相為國客則三積皆三辭
拜受及大夫郊勞旅擯三辭拜辱三讓登聽命下拜
登受饋使者如初之儀及退拜送致館如初之儀及
將幣旅擯三辭拜逆客辭三揖每門止一相及廟唯
君相入三讓客登拜客三辭授幣下出每事如初之
儀及禮私面私獻皆再拜稽首君答拜出及中門之
外問君客再拜對君拜客辭而對君問大夫客對君
勞客客再拜稽首君答拜客趨辭致饗饋如勞之禮

饗食還圭如將幣之儀君館客客辟介受命遂送客
從拜辱于朝明日客拜禮賜遂行如入之積凡侯伯
子男之臣以其國之爵相為客而相禮其儀亦如之
凡四方之賓客禮儀辭命餼牢賜獻以二等從其爵
而上下之凡賓客送逆同禮凡諸侯之交各稱其邦
而為之幣以其幣為之禮凡行人之儀不朝不夕不
正其主面亦不背客 行夫掌邦國傳遞之小事媼
惡而無禮者凡其使也必以旌節雖道有難而不時
必達居於其國則掌行人之勞辱事焉使則介之
象胥掌蠻夷閩貉戎狄之國使掌傳王之言而論說

焉以和親之若以時入賓則憾其禮與其辭言傳之
凡其出入送逆之禮節幣帛辭令而賓相之凡國之
大喪詔相國客之禮儀而正其位凡軍旅會同受國
客幣而賓禮之凡作事王之大事諸侯次事卿次事
大夫次事上士下車庶子 掌客掌四方賓客之牢
禮餼獻飲食之等數與其政治王合諸侯而饗禮則
具十有二牢庶具百物備諸侯長十有再獻王巡守
殷國則國君膳以牲犢令百官百姓皆具從者三公
祗上公之禮卿祗侯伯之禮大夫祗子男之禮士祗
諸侯之禮禮庶子壹祗其大夫之禮凡諸侯之禮上

公五積皆祇殮牽三間皆併群介行人宰史皆有半
殮五牢食四十簋十豆四十釗四十有二壺四十鶩
簋十有二牲三十有六皆陳饗饋九牢其死牢如殮
之陳牽四牢米百有二十管醴醴百有二十壘車皆
陳車米祇生牢牽十車車東有五箬車未祇死牢牽十
車車三稅易薪倍米皆陳乘禽日九十雙放膳大牢
以及歸三饗三食三燕若弗酌則以幣致之凡介行
人宰史皆有殮饗饋以其爵等為之牢禮之陳數唯
上介有禽獸夫人致禮八壺八豆八籩膳大牢致饗
大牢食大牢卿皆凡以羔膳大牢侯伯四積皆祇殮

牽再間皆併殮四牢食三十有二簋八豆三十有二
釗二十有八壺三十有二鶩簋十有二腥二十有七
皆陳饗饋七牢其死牢如殮之陳牽三牢米百管醴
醴百壘皆陳米三十車禾四十車芻薪倍米皆陳乘
禽日七十雙放膳大牢三饗再食再燕凡介行人宰
史皆有殮饗饋以其爵等為之禮唯上介有禽獸夫
人致禮八壺八豆八籩膳大牢致饗大牢卿皆凡以
羔膳特牛子男三積皆祇殮牽壹間以脩殮三牢食
二十有四簋六豆二十有四釗十有八壺二十有四
鶩簋十有二牲十有八皆陳饗饋五牢其死牢如殮

之陳牽二牢米八十宮醴醢八十饗皆陳米二十車
水三十車芻藟倍禾皆陳粟禽日五十雙壹饗壹食
壹燕凡介行人宰史皆有殮奠饋以其爵等為之禮
唯上介有禽獻夫人致禮六壘六豆六饗膳賦致饗
覲見卿皆膳持牛凡諸侯之卿大夫士為國客則如
其介之禮以待之凡禮賓客國新殺禮尚竟殺禮札
喪殺禮禍殺殺禮在野在外殺禮凡賓客死致禮以
喪用賓客有喪唯芻狗之受遺主國之喪不受饗食
受牲禮 掌訝掌邦國之等籍以待賓客若將有國
賓客至則戒官備委積與士逆賓于疆為前驅而入

及宿則令聚糧及委則致積至于國賓入館次于舍
門外待事于客及將幣為前驅至于朝詔其位入復
及退亦如之凡賓客之治令訝評治之凡從者出則使
入道之及歸送亦如之凡賓客諸侯有卿訝卿有大
夫訝大夫有士訝士皆有訝凡訝者賓客至而往詔
相其事而掌其治令 掌文掌以節與幣巡邦國之
諸侯及其萬民之所聚者道王之德意志慮使咸知
王之好惡辟行之使和諸侯之好達萬民之說掌邦
國之通事而結其交好以諭九稅之利九禮之覲九
牧之維九禁之難九戎之威 大卜掌三兆之灋一

曰玉兆二曰瓦兆三曰原兆其經兆之體皆百有二
十其頌皆千有二百掌三易之灋一曰連山二曰歸
藏三曰周易其經卦皆八其別皆六十有四掌三麥
之灋一曰致夢二曰辨夢三曰咸陟其經運十其別
九十以邦事作龜之八命一曰征二曰象三曰與四
曰謀五曰果六曰至七曰雨八曰瘳以八命者贊三
兆三易三麥之占以觀國家之吉凶以詔救政凡國
大真卜立君卜大封則賦高作龜大祭祀則賦高命
龜凡小事准卜圖大遷大師則貞龜凡旅陳龜凡喪
葬命龜 卜師掌開龜之四兆一曰方兆二曰功兆

三曰義兆四曰弓兆凡小事祗高揚火以作龜致其
墨凡卜辨龜之上下左右陰陽以授命龜者而詔相
之 龜人掌六龜之屬各有名物天龜曰靈屬地龜
曰繹屬東龜曰果屬西龜曰蠶屬南龜曰獵屬北龜
曰若屬各以其方之色與其體辨之凡取龜用秋時攻
龜用春時各以其物入于龜室上春蠶龜祭祀先卜
若有祭事則奉龜以牲旅亦如之喪亦如之 菴氏
掌共燕契以待卜事凡卜以明火萁燕遂飲其燂契
以授卜師遂役之 占人掌占龜以八筮占八頌以
八卦占筮之八故以祗吉凶凡卜筮君占體大夫占

色史占墨卜人占圻九卜筮既事則繫幣以比其命
歲終則計其占之中否 筮人掌三易以辨九筮之
名一曰連山二曰歸藏三曰周易九筮之名一曰蓍
更二曰策成三曰筮式四曰筮目五曰筮易六曰筮
比七曰筮祠八曰筮參九曰筮環以辨吉凶凡國之
大事先筮而後卜上春相筮凡國事共筮 占麥掌
其歲時觀天地之會辨陰陽之氣以日月星辰占六
麥之吉凶一曰正麥二曰噩麥三曰思麥四曰齊麥
五曰喜麥六曰懼麥季冬聘王麥獻吉麥于王王拜
而受之乃舍前于四方以贈惡麥遂令始難敗疫

祗稷掌十輝之灌以觀妖祥辨吉凶一曰稷二曰象
三曰鎬四曰監五曰闢六曰費七曰彌八曰叙九曰
隋十曰想掌安宅叙降正歲則行事歲終則奠其事
馮相氏掌十有二歲十有二月十有二辰十有二
十有八星之位辨其叙事以會天位冬夏致日春秋
致月以辨四時之叙 保章氏掌天星以志日月星
辰之變動以觀天下之遷辨其吉凶以星土辨九州
之地所封封域皆有分星以觀妖祥以十有二歲之
相觀天下之妖祥以五雲之物辨吉凶水旱降豐荒
之稷象以十有二風察天地之和命乖別之妖祥凡

此五物者以詔教政訪敘事 大祝掌六祝之辭以事鬼神示祈福祥求未貞一曰順祝二曰年祝三曰吉祝四曰化祝五曰瑞祝六曰筮祝掌六祈以同鬼神示一曰類二曰造三曰禴四曰禘五曰攻六曰說作六辭以通上下觀疎遠近一曰祠二曰命三曰誥四曰會五曰禱六曰誅辨六號一曰神號二曰鬼號三曰示號四曰牲號五曰齋號六曰幣號辨九祭一曰命祭二曰衍祭三曰炮祭四曰周祭五曰振祭六曰擗祭七曰純祭八曰總祭九曰共祭辨九捺一曰積首二曰頓首三曰空首四曰振動五曰言捺六曰高

捺七曰奇捺八曰褒捺九曰蕭捺以饗右祭祀凡大種祀肆饗祭示則執明水火而號祝隋彙遊牲遊尸令鐘鼓右亦如之來替令舞相尸禮既祭令徹大喪始崩以肆也灑尸相飯簣歛徹奠言甸人讀禱付練祥掌國事國有大故天裁禱祀社稷禱祠太師宜于社造于祖設軍社額上帝國將有事于四望及軍歸獻于社則前祝大會同造于廟宜于社過大山川則用事焉反行令奠建邦國先告后土用牲幣禁誓逆祀命者頒祭號于邦國都鄙 小祝掌小祭祀將事侯禳禱祠之祝號以祈福祥順豐年逆時雨寧風

早彌戢兵遠辜疾大祭祀逆登盛送逆尸沃尸盥贊
隋贊徹贊奠凡事佐大祝大喪贊泚贊蒸置銘及彝
設道齋之奠分禱五祀大師掌彙祈號祝有冠戎之
事則保郊祀于社凡外內小祭祀小喪紀小會同小
軍旅掌事焉 喪祝掌大喪勸防之事及辟令啓及
朝御置乃奠及祖餼棺乃載遂御及奠御置出宮乃代
及壙訖載除歸小喪亦如之掌長發祀號王弔則與巫前
掌勝國邑之社援之祝號以祭祀禱祠焉凡卿大夫之
長掌率而歛飾棺焉 甸祝掌四時之田表貉之祝
號合奠于祖廟禱亦如之師甸致禽于虞中乃屬禽

及郊牲歌含奠于祖禱乃歛禽禴牲禴馬皆掌其祝
號 詛祝掌盟詛類造攻說禱祭之祝號作盟詛之
載辭以敎國之信用以贊邦國之劑信 司巫掌群
巫之政令若國大旱則帥巫而舞雩國有大災則帥
巫而造巫恒祭祀則共匪主及道布及菹館凡祭事
守瘞凡喪事掌巫降之禮 男巫掌望祀望衍授號
旁招以茅冬堂贈無方無筭春招弭以除疾病王弔
則與祝前 女巫掌歲時祓除蠶浴旱暵則舞雩若
王后弔則與祝前凡邦之大裁則歌哭而請 凡以
神仕者掌三辰之灋以猶鬼神示之居辨其名物以

冬日至致天神人鬼以夏日至致地示物形以禴國之凶荒民之札喪 甸師掌帥其屬而耕耨王藉以時入之以共盛盛祭祀共蕭茅共野果蔬之薦粢事代王受青歲王之同姓有辜則死刑焉帥其徒以齋蒸後外內饗之事 掌合掌王之會同之舍設棊枰再重設車宮轅門為壇壝宮棘門為帷宮設旌門無宮則共人門凡合率則掌之 掌次掌三次之灋以待張率王大旅上帝則張纛秦設皇邸朝日祀五帝則張大次小次設重帝重秦合諸侯亦如之師田則張幕設重帝重秦諸侯朝覲會同則張大次小次師

田則張幕設秦孤卿有邦事則張幕設秦凡喪王則張帝三重諸侯再重孤卿大夫不重凡祭祀張其旅幕張尸次射則張耦次掌凡邦之張事 幕人掌帷幕帳帝綬之事凡朝覲會同軍旅田役祭祀共其帷幕帳帝綬大喪共其帷幕帝綬三公及卿大夫之喪共其帝 伊耆氏掌國之大祭祀共其棨威軍旅授有爵者杖共王之齒杖 司烜氏掌以夫遂取明火於日以鑿取明水於月以共祭祀之明盥明燭共明水凡邦之大事共墳燭庭燎中春以木鐸脩火禁于國中軍旅脩火禁邦若羸誅則為明竈焉 司燿掌

行火之政令四時變國火以救時疾季春出火民咸從之季秋內火民亦如之時則施火令凡祭祀則祭燿凡國失火野焚萊則有刑罰焉 牧人掌牧六牲而阜蕃其物以共祭祀之牲牲凡陽祀用騂牲毛之陰祀用黝牲毛之望祀各以其方之色牲毛之凡時祀之牲必用牲物凡外祭毀事用龍可也凡祭祀共其犧牲以授充人繫之凡牲不繫者共牽之 充人掌繫祭祀之牲牲祀五帝則繫于牢芻之三月饗先王亦如之凡散祭祀之牲繫于國門使養之展牲則告捨碩牲則贊 牛人掌養國之公牛以待國之政令

凡祭祀共其饗牛求牛以授職人而芻之凡賓客之事共其牢禮積膳之牛饗食庖射共其膳羞之牛軍車之牛與其牽榜以載公任器凡祭祀共其牛牲之豆與其盆蔡以待事 羊人掌羊牲凡祭祀飾羔祭祀割羊牲登其首凡祈珥共其羊牲賓客共其滂羊凡沈辜候禳蠶積共其羊牲若收人無牲則受布于司馬使其買買牲而共之 雞人掌共雞牲辨其物大祭祀夜嘑旦以器百官凡國之大賓客會同軍旅喪紀亦如之凡國事為期則告之時凡祭祀而禴

繫其其雞牲 犬人掌犬牲凡祭祀共犬牲用牲物
伏瘞亦如之凡幾珥沈奔用駝可也凡相犬牽犬者
屬馬掌其政治 小子掌祭祀羞羊肆羊豕肉豆而
掌珥于社稷祈于五祀凡沈辜侯禋飾其牲繫邦器
及軍器凡師田斬牲以左右狗陳祭祀贊羞受徹焉
春人掌其糞祭祀共其糞盛之米賓客共其牢禮
之米凡饗食共其食米掌凡米事 饌人掌凡祭祀共
盛共王及后之六食凡賓客共其饋羞之實饗食亦
如之 犒人掌共內外朝死食者之食若饗者若孤
子士康子共其食掌養祭祀之犬

卷三終

周禮卷第四

夏官司馬第四

惟王建國辨方正位體國經野設官分職以為民極
乃立夏官司馬使師其屬而掌邦政以佐王平邦國
政官之屬大司馬卿一人小司馬中大夫二人軍司
馬下大夫四人與司馬上士八人行司馬中士十有
六人祿下士三十有二人府六人史十有六人胥三
十有二人徒三百有二十人九制軍萬有二千五百
人為軍王六軍大國三軍次國二軍小國一軍軍將
皆命卿二千有五百人為師師帥皆中大夫五百人

繫其其雞牲 犬人掌犬牲凡祭祀共犬牲用牲物
伏瘞亦如之凡幾珥沈弃用馱可也凡相犬牽犬者
屬馬掌其政治 小子掌祭祀羞羊肆羊豕肉豆而
掌珥于社稷祈于五祀凡沈辜侯禋飾其牲繫邦器
及軍器凡師田斬牲以左右狗陳祭祀替羞受徹焉
春人掌其糞祭祀共其糞盛之米賓客共其牢禮
之米凡饗食共其食來掌凡米事 饌人掌凡祭祀共
盛共王及后之六食凡賓客共其饋羞之實饗食亦
如之 犒人掌共內外朝死食者之食若饗者若孤
子士康子共其食掌養祭祀之犬

卷三終

周禮卷第四

夏官司馬第四

惟王建國辨方正位體國經野設官分職以為民極
乃立夏官司馬使師其屬而掌邦政以佐王平邦國
政官之屬大司馬卿一人小司馬中大夫二人軍司
馬下大夫四人與司馬上士八人行司馬中士十有
六人祿下士三十有二人府六人史十有六人胥三
十有二人徒三百有二十人九制軍萬有二千五百
人為軍王六軍大國三軍次國二軍小國一軍軍將
皆命卿二千有五百人為師師帥皆中大夫五百人

為旅旅帥皆下大夫百人為卒卒長皆上士二十五
人為兩兩司馬皆中士五人為伍伍皆有長一軍則
二府六史胥十人徒百人 都司馬每都上士二人
中士四人下士八人府二人史八人胥八人徒八十
人 家司馬各使其臣以正於公司馬 司門下大
夫二人上士四人中士八人下士十有六人府二人
史四人胥四人徒四十人每門下士二人府一人史
二人徒四人 司關上士二人中士四人府二人史
四人胥八人徒八十人每關下士二人府一人史二
人徒四人 掌節上士二人中士四人府二人史四

人胥二人徒二十人 掌固上士二人下士八人府
二人史四人胥四人徒四十人 司險中士二人下
士四人史二人徒四十人 掌疆中士八人史四人
胥十有六人徒百有六十人 候人上士六人下士
十有二人史六人徒百有二十人 環人中士四人
史四人胥四人徒四十人 懷方氏中士八人府四
人史四人胥四人徒四十人 合方氏中士八人府
上士四人中士八人下士十有六人府四人史八人
工百人胥五人徒五十人 典路中士二人下士四

TIFFEN Color Control Patches



人府二人史二人胥二人徒二十人 大馭中大夫
二人 戎僕中大夫二人 齊僕下大夫二人 道
僕上士十有二人 田僕上士十有二人 車僕中
士二人下士四人府二人史二人胥二人徒二十人
馭夫中士二十人下士四十人 戎右中大夫二
人上士二人 齊右下大夫二人 道右上士二人
司右上士二人下士四人府四人史四人胥八人
徒八十人 大僕下大夫二人小臣上士四人祭僕
中士六人御僕下士十有二人府二人史四人胥二
人徒二十人 隸僕下士二人府一人史二人胥四

人徒四十人 虎賁氏下大夫二人中士十有二人
府二人史八人胥八十人虎士八百人 狝賁氏中
士二人下士十有六人史二人徒八人 節服氏下
士八人徒四人 銜救氏下士二人徒八人 挈壺
氏下士六人史二人徒十有二人 方相氏狂夫四
人 司甲下大夫二人中士八人府四人史八人胥
八人徒八十人 司兵中士四人府二人史四人胥
二人徒二十人 司戈府下士二人府一人史二人
徒四人 司弓矢下大夫二人中士八人府四人史
八人胥八人徒八十人 繕人上士二人下士四人

府一人史二人胥二人徒二十人 橐人中士四人
府二人史四人胥二人徒二十人射人下大夫二人
上士四人下士八人府二人史四人胥二人徒二十
人 按人中大夫二人上士四人下士十有六人府
四人史八人胥八人徒八十人 馬贊中士二人府
一人史二人賈四人徒八人 趣馬下士皐一人徒
四人 巫馬下士二人醫四人府一人史二人賈二
人徒二十人 牧師下士四人胥四人徒四十人
廋人下士閹二人史二人徒二十人 圉師乘一人
徒二人 圉人良馬匹一人驚馬麗一人 服不氏

下士一人徒四人 射鳥氏下士一人徒四人 羅
氏下士一人徒八人 掌畜下士二人史二人胥二
人徒二十人

大司馬之職掌建邦國之九灋以佐王平邦國制畿
封國以正邦國設儀辨位以等邦國進賢興功以作
邦國建牧立監以維邦國制軍誥禁以糾邦國施貢
分職以任邦國簡稽鄉民以用邦國均守平則以安
邦國比小事大以和邦國以九伐之灋正邦國馮弱
犯寡則脅之賊賢害民則伐之暴內陵外則壇之野
荒民散則削之負固不服則侵之賊殺其親則正之

放錢其右則殘之犯令陵政則杜之外內亂鳥獸行
則城之中春教振旅司馬以旗致民平列陳如戰之
陳辨鼓鐸錫鏡之用王執路鼓諸侯執黃鼓軍將執
晉鼓帥帥執提旅帥執鼙卒長執鏡兩司馬執鐸公
司馬執錫以教坐作進退疾徐躡數之節遂以蒐田
有司未教誓民鼓邊圍禁火焚嚴禽以祭社中夏教
爰舍如振旅之陳群吏探車徒讀書契辨號名之用
帥以門名縣郡各以其名家以號名鄉以州名野以
邑名百官各象其事以辨軍之夜事其他皆如振旅
遂以蒐田如蒐之灋車與獻禽以享杓中秋教治兵

如振旅之陳辨旗物之用王戴大常諸侯載柝軍吏
載旗帥都載纛鄉遂載物郊野載旒百官載旗各書其
事與其號焉其他皆如振旅遂以獮田如蒐田之灋
羅罃致禽以祀社中冬教大閱前期群吏戒衆庶備
戰灋虞人築所田之野為表百步則一為三表又五
十步為一表田之日司馬建旗于後表之中群吏以
旗物鼓鐸錫鏡各帥其民而致質明罃旗許後至者
乃陳車徒如戰之陳皆坐群吏聽誓于陳前斬牲以
左右狗陳曰不用命者斬之中軍以鼙令鼓鼓人皆
三鼓司馬振鐸群吏作旗車徒皆作鼓行鳴錫車徒

皆行及表乃止三鼓搥鐸群吏舉旗車徒皆坐又三
鼓振鐸作旗車徒皆作鼓進鳴鐸車擊徒趨及表乃
止坐作如初乃鼓車擊徒走及表乃止鼓戒三闕車
三發徒三刺乃鼓退鳴鐸且卻及表乃止坐作如初
遂以狩田以旌爲左右和之門群吏各帥其車徒以
叙和出左右陳車徒有司平之旗居卒間以分地前
復有屯百步有司趣其前後險野人爲主易野車爲
主旣陳乃鼓驅進之車有司表貉于陳前中軍以
令鼓鼓人皆三鼓群司馬振鐸車徒皆作遂行徒
銜枚而進大猷公之小禽私之獲者取之及所擊

鼓皆賊也徒皆讎徒乃弊致禽饑獸于郊入獸禽以
享烝及師大合軍以行禁令以救無辜伐有罪若大
師則掌其戒令淮大卜帥執事滌纍主及軍器及致
建太常比軍衆誅後至者及戰巡陳賊事而賞罰若
師有功則左執律右秉鉞以先懼樂獻于社若師不
功則厭而奉主車正月之吉始和布政于邦國都鄙
乃縣政象之滌于象魏使萬民觀政象挾日而歛之
王弔勞士庶子則相大後與慮事屬其植受其要以
待考而賞誅大會同則帥士庶子而掌其政令若大
射則合諸侯之六耦大祭祀饗食羞牲魚授其祭大

表平士大夫喪祭奉詔馬牲 小司馬之職掌凡小
祭祀會同饗餉師田表記掌其事如大司馬之廢
軍司馬 與司馬 行司馬 都司馬掌都之士庶
子及其衆庶車馬兵甲之戒令以國濶掌其政學以
聽國司馬 家司馬亦如之 司門掌授管鍵以啓
閉國門幾出入不物者正其貨賄凡財物犯禁者舉
之以其財養死政之老與其孤祭祀之牛牲繫馬監
門養之凡歲時之門受其餘凡四方之賓客造馬則
以告 司關掌國貨之節以聯門市司貨賄之出入
者掌其治禁與其征屢凡貨不出於關者舉其貨罰

其人凡所違貨賄者則以節傳出之國凶札則無關
門之征猶幾凡四方之賓客啟關則為之告有外內
之送令則以節傳出內之 掌節掌守邦節而辨其
用以輔王命守邦國者用玉節守都鄙者用角節凡
邦國之使節山國用虎節土國用人節澤國用龍節
皆金也以英籜輔之門關用符節貨賄用璽節道路
用旌節皆有期以及節凡通達於天下者必有節以
傳輔之無節者有幾則不達 掌固掌靖城郭溝池
樹渠之固頌其士庶子及其衆庶之守設其飾器分
其財用均其稍食任其萬民用其材器凡守者交濶

為以通守政有移甲與其後財用唯是得通與國有
司帥之以贊其不足者晝三廵之夜亦如之夜三暮
以號戒若造都邑則治其固與其守濠凡國都之竟
有溝樹之固郊亦如之民皆有職焉若有山川則因
之司險掌九州之圖以周知其山林川澤之阻而
達其道路設國之五溝五涂而樹之林以為阻固皆
有守禁而達其道路國有故則藩塞阻路而止行者
以其屬守之唯有節者達之掌疆候人各掌其
方之道治與其禁令以候候人若有方治則帥而致
于朝及歸送之於竟環人掌致師審軍應環四方

之故巡邦國攝謀賊訟敵國揚軍旅降國也掌遠近
邦國之通賓客以路節達諸四方舍則授館令聚糧
有任器則令環之凡門關無幾送逆及疆懷方氏
掌來遠方之民致方貢致遠物而送逆之達之以節
治其委積館舍飲食合方氏掌達天下之道路通
其財利同其數器一其度量除其怨惡同其好善
市車掌公車之政令辨其用與其旗物而等叙之以
治其出入王之五路一曰玉路錫鑿纓十有再就建
大常十有二旒以祀金路鈞鑿纓九就建大旂以賓
同姓以封象路朱鑿纓七就建大赤以朝異姓以封



革路龍勒條纓五就建大白以即戎以封四衛木路
前樊鵠纓建大麾以田以封蕃國王后之五路重翟
錫而朱纁厭翟勒面纁總安車雕面鷩總皆有容蓋
翟車貝面組總有提鞮車組鞞有綦羽蓋王之喪車
五乘木車蒲蔽犬禛尾紫紕飾小服皆既去車禁蔽
犬禛素飾小服皆素薄車蓋蔽鹿淺禛章飾駢車蓋
蔽然禛禛飾漆車蒲蔽軒禛雀飾服車五乘孤乘夏
簟卿乘夏纓大夫乘墨車士乘棧車庶人乘後車凡
良車散車不在等者其用無常凡車之出入歲終則
會之凡賜闕之毀折入齋于職帶大喪餼棺車送廄

之行之及葬執蓋從車持旌及墓嚶啓開陳車小喪
共隕路與其飾歲時更續共其幣車大祭祀鳴鈴以
應雞人 典路掌王及后之五路辨其名物與其用
說若有大祭祀則出路贊駕說大喪大宥客亦如之
凡會同軍旅弔于四方以路從 大馭掌馭玉路以
祀及祀輓王自左馭馭下祝登受轡犯輓遠馳之及
祭酌僕僕左執轡右祭而軹祭執乃飲凡馭路行以
辭夏趨以采齊凡馭路儀以鷩和為節 戎僕掌馭
戎車掌玉倅車之政正其服犯輓如玉路之儀凡巡
守及兵車也會亦如之掌凡戎車之儀 齊僕掌馭

金路以賓朝觀宗遇饗會皆乘金路其禮儀各以其
等為車送送之節 道僕掌馭象路以朝夕燕出入
其禮儀如齊車堂馭車之政令 田僕掌馭田路以
田以鄙掌佐車之政設驅逆之車令獲者植旌及獸
比禽凡田王提馬而走諸侯晉大夫馳 車僕掌戎
路之革廣車之萃闔車之萃革車之萃輕車之萃凡
師共革車各以其萃會同亦如之大喪庶革車大射
共三之 馭夫掌馭馭車從車使車分公馬而駕治
之 戎右掌戎車之兵革使詔贊王鼓傳王命于陳
中舍尚充革車盟則以玉敦辟盟遂後之贊牛耳挑

芻 齊右掌祭祀會同賓客前驅車王乘則持馬行
則陪乘凡有牲事則前馬 道右掌前道車王出入
則持馬陪乘如齊車之儀自車上諭命于從車詔王
之車儀王式則下前馬王下則以蓋從 司右掌群
右之政令凡軍旅會同合其車之卒伍而比其乘屬
其右凡國之勇力之士能用五兵者屬焉掌其政令
大僕掌正王之服位出入王之大命掌諸侯之覆
逆王職朝則前正位而退入亦如之建路鼓于大寢
之門外而掌其政以待達窮者與運令聞鼓磬則速
逆御僕與御廄于祭祀賓客喪紀正王之服位詔濬

儀贊王牲事王出入則自左馭而前驅凡軍旅田役贊王鼓敔日月亦如之大喪始崩戒鼓傳達于四方室亦如之縣喪首服之灋于宮門掌三公孤卿之弔勞王燕飲則相其灋王射則贊弓矢王獻燕朝則正位掌擯相王不眠朝則辭於三公及孤卿小臣掌王之小命詔相王之小灋儀掌三公及孤卿之復逆正王之燕服位王之燕出入則前驅大祭祀朝覲沃盥小祭祀賓客享食賓射掌事如大僕之灋掌士大夫之弔勞凡大事佐大僕祭僕掌受命于王以賦祭祀而恭戒祭祀有司糾百官之戒具既祭帥群

有司而反命以王命勞之誅其不敬者大喪復于小廟凡祭祀王之所不與則賜之禽都家亦如之凡祭祀致福者展而受之御僕掌群吏之逆及庶民之復與其弔勞大祭祀相盥而登大喪持鬻掌王之燕令以序守路鼓隸僕掌五寢之埽除糞洒之事祭祀備寢王行洗象右掌蹕宮中之事大喪復于小寢大寢虎賁氏掌先後王而趨以卒伍軍旅會同亦如之舍則守王閭王在國則守王宮國有大故則守王門大喪亦如之及葬從遺車而哭適四方使則從士大夫若道路不通有微事則奉書以使於四方



旅賁氏掌執戈盾夾王車而趨左八人右八人車止則持輪凡祭祀會同賓客則服而趨喪紀則衰葛執戈右軍旅則介而趨 節服氏掌祭祀朝覲袞冕六人維王之大常諸侯則四人其服亦如之郊祀衮冕二人執戈送逆尸從車 銜枚氏掌司饗國之大祭祀令禁無譟軍旅田役令銜枚禁譟呼嗚於國中者行歌哭於國中之道者 挈壺氏掌挈壺以令軍井挈轆以令舍挈春以令糧凡軍事縣壺以序聚糧凡喪縣壺以代哭若皆以水火守之分以日夜及冬則以火爨澆水而淨之而沃之 方相氏掌蒙熊皮

黃金四目玄衣朱裳執戈揚盾帥百隸而特難以索室毆疫大喪先匱及墓入壙以戈擊四隅毆方良司甲 司兵掌五兵五盾各辨其物與其等以待軍事及授兵從司馬之灋以頒之及其受兵輪亦如之及其用兵亦如之祭祀授舞者兵大喪廡五兵軍事建車之五兵會同亦如之 司戈盾掌戈盾之物而頒之祭祀授旅賁士戈盾授舞者兵亦如之軍旅會同授貳車戈盾建乘車之戈盾授旅賁及虎士戈盾及舍設藩盾行則飲之 司弓矢掌六弓四弩八矢之灋辨其名物而掌其守藏與其出入中春獻

弓弩中秋獻矢簾及其頒之王弓孤弓以授射甲革
楛質者夾弓度弓以授射豨侯鳥獸者唐弓大弓以
授學射者使者勞者其矢簾皆從其弓凡弩夾度利
攻守唐大利車戰野戰凡矢枉矢絮矢利矢射用諸
守城車戰後矢鏃矢用諸近射田獵增矢弗矢用諸
戈射恒矢痺矢用諸散射天子之弓合九而成規諸
侯合七而成規大夫合五而成規士合三而成規句
者謂之弊弓凡祭祀共射牲之弓矢澤共射楛質之
弓矢大射燕射共弓矢如數并夾大喪共明弓矢凡
師後會同頒弓弩各以其物從授兵甲之儀田戈充

龍箠矢共增矢凡亡矢者弗用則更 繕人掌王之
用弓弩矢箠增戈夾拾掌詔王射贊王弓矢之事凡
乘車充其龍箠載其弓弩既射則欽之無會計 案
人掌受財于職金以齎其工弓六物為三等弩四物
亦如之矢八物皆三等箠亦如之春獻素秋獻成書
其等以饗工乘其第試其弓弩以下上其食而誅賞
乃入功于司弓矢及繕人凡齎財與其出入皆在案
人以待會而考之亡者闕之 射人掌國之三公孤
卿大夫之位三公北面孤東面卿大夫西面其等三
公執壁孤執皮帛卿執羔大夫鴈諸侯在朝則皆北

面詔相其灋若有國事則掌其戒令詔相其事掌其治達以射灋治射儀王以六耦射三侯三獲三容樂以鷹虞九節五正諸侯以四耦射二侯二獲二容樂以鯉首七節三正孤卿大夫以三耦射一侯一獲一容樂以采蘋五節二正士以三耦射射侯一獲一容樂以采芣五節二正若王大射則以鯉步張三侯王射則令去侯立于後以矢行告卒令取矢祭侯則爲位與大史數射中佐司馬治射正祭祀則贊射牲相孤卿大夫之灋儼會同朝覲作大夫介凡有爵者大師今有爵者乘王之倅車有大賓客則作卿大夫從

戒大史及大夫介大喪與僕人遷尸作卿大夫堂事比其廬不敬者辟罰之 校人掌王馬之政辨六馬之屬種馬一物戎馬一物齊馬一物道馬一物田馬一物駕馬一物凡頒良馬而養乘之乘馬一師四圉三乘爲皐皐一趣馬三皐爲繫繫一取夫六繫爲旒旒一僕夫六旒成校校有左右駑馬三良馬之數鹿馬一圉八鹿一師八師一趣馬八趣馬一取夫天子十有二閑馬六種邦國六閑馬四種家四閑馬二種凡馬特居四之一春祭馬祖執駒夏祭先牧頒馬攻特秋祭馬社藏僕冬祭馬步獻馬講馭夫凡大祭祀

朝觀會同毛馬而頌之。飭幣馬執扑而從之。凡賓客受其幣馬大喪，飭遣車之馬及葬埋之田，役則帥驅逆之車。凡將事于四海山川，則飭黃駒。凡國之使者，共其幣馬。凡軍事物馬而頌之，等馭夫之祿，宮中之稍食。馬質掌質馬馬量三物：一曰戎馬，二曰田馬，三曰驚馬。皆有物質，綱惡馬。凡受馬於有司者，書其齒毛與其賈。馬死，則旬之內更旬之外，入馬耳。以其物更其外，否馬及行，則以任齊其行。若有馬訟，則聽之。禁原蠶者，趣馬掌贊正良馬而齊其飲食，簡其六節。掌駕說之頌辨四時之居治，以聽馭大巫馬。

掌養疾馬而東治之，相醫而藥攻馬疾，受財于校人。馬死，則使其賈歸之，入其布于校人。牧師掌牧地，皆有厲禁而頌之。孟春，焚牧中春，通澤掌其政。令凡田事，辨芟萊。度人掌十有二閘之政，牧以阜馬。伏特教駢攻駒及祭馬祖，祭閑之先牧及執駒散馬耳。圉馬正校人員，選馬八尺以上為龍，七尺以上為騾，六尺以上為馬。圉師掌教圉人養馬，春除薜，鑿廄始牧夏，序馬冬廄馬。射則充楛質茨，墻則剪園。圉人掌養馬芻牧之事，以役圉師。凡賓客委紀牽馬而入陳廄馬亦如之。服不氏掌養狂獸而教擾之。凡

祭祀共猛獸賓客之事則抗皮射則贊張侯以旌居
之而待獲射鳥氏掌射鳥祭祀以弓矢歐鳥禽凡
賓客會同軍旅亦如之射則取矢夫在溪高則以并
夾取之羅氏掌羅鳥而蜡則作羅襦中春羅春鳥
獻鳩以養國老行羽物掌畜養養鳥而阜蕃教擾
之祭祀共卵鳥歲時貢鳥物共膳獻之鳥

周禮卷第五

秋官司寇第五

惟王建國辨方正位體國經野設官分職以爲民極
乃立秋官司寇使帥其屬而掌邦禁以佐王刑邦國

刑官之屬大司寇卿一人小司寇中大夫二人士師
下大夫四人鄉士上士八人中士十有六人旅下士
三十有二人府六人史十有二人胥十有二人徒百
有二十人 遂士中士十有二人府六人史十有二
人胥十有二人徒百有二十人 縣士中士三十有
二人府八人史十有六人胥十有六人徒百有六十



祭祀共猛獸賓客之事則抗皮射則贊張侯以旌居
之而待獲射鳥氏掌射鳥祭祀以弓矢歐鳥奮凡
賓客會同軍旅亦如之射則取矢夫在溪高則以并
夾取之羅氏掌羅鳥而蜡則作羅襦中春羅春鳥
獻鳩以養國老行羽物掌畜養養鳥而阜蕃教擾
之祭祀共卵鳥歲時貢鳥物共膳獻之鳥

周禮卷第五

秋官司寇第五

惟王建國辨方正位體國經野設官分職以爲民極
乃立秋官司寇使帥其屬而掌邦禁以佐王刑邦國

刑官之屬大司寇卿一人小司寇中大夫二人士師
下大夫四人鄉士上士八人中士十有六人旅下士
三十有二人府六人史十有二人胥十有二人徒百
有二十人 遂士中士十有二人府六人史十有二
人胥十有二人徒百有二十人 縣士中士三十有
二人府八人史十有六人胥十有六人徒百有六十



人 朝士中士六人府三人史六人胥六人徒六十
人 方士中士十有六人府八人史十有六人胥十
有六人徒百有六十人 訝士中士八人府四人史
八人胥八人徒八十人 都士中士二人下士四人
府二人史四人胥四人徒四十人 家士亦如之
司刺中士二人府一人史二人胥二人徒二十人
司刺下士二人府一人史二人徒四人 司約下士
二人府一人史二人徒四人 司盟下士二人府一
人史二人徒四人 司厲下士二人史一人徒十有
二人 司圍中士六人下士十有二人府三人史六

人胥十有六人徒百有六十人 掌囚下士十有二
人府六人史十有二人徒百有二十人 掌戮下士
二人史一人徒十有二人 布憲中士二人下士四
人府二人史四人胥四人徒四十人 禁殺戮下士
二人史一人徒十有二人 禁暴氏下士六人史三
人胥六人徒六十人 詗人下士二人史二人徒十
人 野廬氏下士六人胥十有二人徒百有二十人
緡氏下士四人徒四十人 司寤氏下士二人徒
八人 條狼氏下士六人胥六人徒六十人 條閭
氏下士二人史一人徒十有二人 掌察四方中士



八人史四人徒十有六人 掌書賄下士十有六人
史四人徒三十有二人 胥師二十肆則一人皆二
史 賈師二十肆則一人皆二史 司龜十肆則一
人 司稽五肆則一人 胥二肆則一人 肆長每
肆則一人 司錄中士二人下士十有二人府五人
史十人胥二十人徒二百人 罪隸百有二十人
鬻隸百有二十人 閭隸百有二十人 夷隸百有
二十人 貉隸百有二十人 冥氏下士二人徒八
人 庶氏下士一人徒四人 完氏下士一人徒四
人 鬻氏下士二人徒八人 若蕞氏下士一人徒

二人 翦氏下士一人徒二人 赤友氏下士一人
徒二人 蠲氏下士一人徒二人 壹涿氏下士一
人徒二人 庭氏下士一人徒二人

大司寇之職掌建邦之三典以佐王刑邦國詰四方
一曰刑新國用輕典二曰刑平國用中典三曰刑亂
國用重典以五刑糾萬民一曰野刑上功糾力二曰
軍刑上命糾守三曰鄉刑上德糾孝四曰官刑上能
糾職五曰國刑上怨糾暴以圖土聚教罷民凡害人
者寘之圜土而施職事焉以明刑耻之其能改者反
于中國不畜三年其不能改而出圜土者殺以兩造



禁氏訟入未矢於朝然後聽之以兩劑禁氏獄入鈞
金三日乃致于朝然後聽之以嘉石平羅氏凡萬民
之有罪過而未聽於瀆而害於州里者極措而坐諸
嘉石後諸司空重罪旬有三日坐暮後其次九日坐
九月後其次七日坐七月後其次五日坐五月後其
下罪三日坐三月後使州里任之則宥而舍之以肺
石達窮民凡達近悞獨老幼之欲有復于上而其長
弗達者立於肺石三日士聽其辭以告于上而罪其
長正月之吉始和布利于邦國都鄙乃縣刑象之瀆
于象魏使萬民觀刑象按日而飲之凡邦之大盟約

准其盟書而登之于天府大史內史司會及六官皆
受其貳而藏之凡諸侯之獄訟以邦典定之凡卿大
夫之獄訟以邦灋斷之凡庶民之獄訟以邦成弊之
大祭祀奉犬牲若禋祀五帝則戒之日治警百官戒
于百族及納亨前王祭之日亦如之奉其明水火凡
朝覲會同前王大喪亦如之大軍旅蒞戡于社凡邦
之大事使其屬蹕小司寇之職掌外朝之政以致
萬民而詢焉一曰詢國危二曰詢國遷三曰詢立君
其位王南鄉三公及州長百姓北面群臣西面群吏
東面小司寇擯以叙進而問焉以象輔志而弊謀以

五刑聽萬民之獄訟附于刑用情訊之至于旬乃弊
之讀書則用濼凡命夫命婦不躬坐獄訟凡王之同
族有罪不即市以五聲聽獄訟求民情一曰辨聽二
曰色聽三曰氣聽四曰耳聽五曰目聽以八辟罷邦
濼附刑罰一曰議親之辟二曰議故之辟三曰議賢
之辟四曰議能之辟五曰議功之辟六曰議貴之辟
七曰議勤之辟八曰議賢之辟以三刺斷庶民獄訟
之中一曰訊群臣二曰訊群吏三曰訊萬民聽民之
所刺者以施上服下服之刑小祭祀奉犬牲凡裡祀
五帝實鍾水納亨亦如之大賓客前王而辟后世子

之喪亦如之小師涖戮凡國之大事使其屬雖歲終
則令群士計獄弊訟登中于天府正歲帥其屬而觀
刑象令以木鐸曰不用濼者國有常刑令群士乃宣
布于四方憲刑禁乃命其屬入會乃致事士師之
職掌國之五禁之濼以左右刑罰一曰宮禁二曰官
禁三曰國禁四曰野禁五曰軍禁皆以木鐸徇之于
朝書而懸于門閭以五戒先後刑罰毋使罷麗于民
一曰誓用之于軍旅二曰誥用之于會同三曰禁用
諸田役四曰糾用諸國中五曰憲用諸都鄙掌鄉合
州黨族閭比之聯與其民人之什伍使之相安相愛

以此違胥之事以施刑罰慶賞受宮中之政令察獄
訟之辭以詔司寇斷獄弊訟致邦令掌士之八成一
曰邦為二曰邦賊三曰邦謀四曰犯邦令五曰擄邦
令六曰為邦盜七曰為邦朋八曰為邦誣若邦凶荒
則以荒辨之湯治之令移民通財糾守緩刑凡以財
獄訟者正之以傅別約劑若祭勝國之社稷則為之
尸王燕出入則前驅而辟祀五帝則攻尸及王豷泊
饗水凡刳珥則奉犬牲諸侯為賓則帥其屬而蹕于
王宮大喪亦如之大師帥其屬而禁逆軍旅者與犯
師禁者而戮之歲終則令正妻會正歲帥其屬而憲

禁令于國及郊野 鄉士掌國中各掌其鄉之民數
而糾戒之聽其獄訟察其辭辨其獄訟異其死刑之
罪而要之旬而職聽于朝司寇聽之斷其獄弊其訟
于朝群士司刑皆在各籠其灋以議獄訟獄訟成士
師受中協日刑殺肆之三日若欲免之則王會其期
大祭祀大喪紀大軍旅大賓客則各掌其鄉之禁令
帥其屬夾道而蹕三公若有邦事則為之前驅而蹕
其喪亦如之凡國有大事則戮其犯命者 遂士掌
四郊各掌其遂之民數而糾其戒令聽其獄訟察其
辭辨其獄訟異其死刑之罪而要之二旬而職聽于

朝司冠聽之斷其獄弊其訟于朝群士司刑皆在各
罷其灑以議獄訟成士師受中協日就郊而刑
殺各於其遂肆之三日若欲免之則王令三公會其
期若邦有大事聚衆應則各掌其遂之禁令帥其屬
而蹕六卿若有邦事則為之前驅而辟其喪亦如之
凡郊有大事則戮其犯命者 縣士掌野各掌其縣
之民數糾其戒令而聽其獄訟察其辭辨其獄訟異
其死刑之罪而要之三旬而職聽于朝司冠聽之斷
其獄弊其訟于朝群士司刑皆在各罷其灑以議獄
訟獄訟成士師受中協日刑殺各就其縣肆之三日

若欲免之則王命六卿會其期若邦有大役聚衆庶
則各掌其灑之禁令若大夫有邦事則為之前驅而
辟其喪亦如之凡野有大事則戮其犯命者 朝士
掌建邦外朝之灑左九棘孤卿大夫位焉群士在其
後右九棘公侯伯子男位焉群史在其後而三槐三
公位焉州長衆庶在其後左嘉石平罷民焉右肺石
達窮民焉帥其屬而以鞭呼趨且辟禁慢朝錯立族
談者凡得獲貨賄人民六畜者委于朝告于士旬而
舉之大者公之小者庶民私之凡士之治有期日國
中一旬郊二旬野三旬都三月邦國春期內之治聽

期外不聽凡有責者有判書以治則聽凡民同貨財者令以國灋行之犯令者刑罰之凡屬責者以其地傳而聽其辭凡盜賊軍鄉邑及家人殺之無罪凡報仇讎者書於士箴之無罪若邦凶荒札喪寇戎之故則令邦國都家縣鄙慮刑貶方士掌都家聽其獄訟之辭辨其死刑之罪而要之三月而上獄訟于國司冠聽其成于朝糾士司刑皆在各麗其灋以議獄訟獄訟成士師受中書其刑殺之成與其聽獄訟者凡都家之大事聚衆庶則各掌其方之禁令以特脩其縣灋若成終則省之而誅賞焉凡都家之士所上

治則主之訝士掌四方之獄訟論罪刑于邦國凡四方之有治於士者造焉四方有亂獄則往而成之邦有賓客則與行人送逆之入於國則爲之前驅而辟野亦如之居館則帥其屬而爲之蹕誅戮暴客者客出入則道之有治則贊之凡邦之大事聚衆庶則讀其誓禁都士家士司刑掌五刑之灋以麗萬民之罪墨罪五百劓罪五百宮罪五百剕罪五百殺罪五百若司寇斷獄辨訟則以五刑之灋詔刑罰而以辨罪之輕重司刺掌三刺三宥三赦之灋以贊司寇聽獄訟一刺曰訊群臣再刺曰訊群史三刺



曰訊萬民壹宥曰不識再宥曰過失三宥曰遺忘壹赦曰幼弱再赦曰老耄三赦曰恣愚以此三濇者求民情斷民中而施上服下服之罪然後刑殺司約掌邦圖及萬民之約劑治神之約爲上治民之約次之治地之約次之治功之約次之治器之約次之治學之約次之凡大約劑書於宗彝小約劑書於丹圖若有訟者則珥而辟藏其不信者服墨刑若大亂則六官辟藏其不信者殺司盟掌盟載之灋凡邦國有疑會同則掌其盟約之載及其禮儀北面詔明神既盟則貳之盟萬民之犯命者詛其不信者亦如之

凡民之有約劑者其貳在司盟有獄訟者則使之盟詛凡盟詛各以其地域之衆庶共其牲而致焉既盟則爲司盟共祈酒脯司厲掌盜賊之任器貨賄辨其物皆有數量賈而揭之入于司其其奴男子入于罪隸女子入于春臺凡有爵者與七十者與未亂者皆不爲寇司圜掌收教罷民凡害人者弗使寇歸而加明刑焉任之以事而收教之能改者上罪三年而舍中罪二年而舍下罪一年而舍其不能改而出圜土者殺雖出三年不齒凡圜土之刑人也不虧體其罰人也不虧財掌囚掌守盜賊凡囚者上罪梏

恭而極中罪極格下罪格王之同族奉有罪者極以待弊罪及刑殺告刑于王奉而適朝士加明格以適市而刑殺之凡有爵者與王之同族奉而適甸師氏以待刑殺掌戮掌斬殺賊諜而搏之凡殺其親者焚之殺王之親者辜之凡殺人者踏諸市肆之三日刑盜于市凡罪之麗於灋者亦如之唯王之同族與有爵者殺之于甸師氏凡軍旅田役斬殺刑戮亦如之墨者使守門劓者使守關宮者使守內刑者使守圜髡者使守積布憲掌憲邦之刑禁正月之吉執旌節以宣布于四方而憲邦之刑禁以詰四方邦國

及其都鄙達于四海凡邦之大事合衆庶則以刑禁號令禁殺戮掌司斬殺戮者凡傷人見血而不以告者攘獄者過訟者以告而誅之禁暴氏掌禁庶民之亂暴力正者擒誣犯禁者作言語而不信者以告而誅之凡國衆庶庶則戮其犯禁者以拘凡羣隸聚而出入者則司牧人戮其犯禁者謂人掌司萬民之難而諧和之凡過而殺傷人者以民成之鳥獸亦如之凡和難父之讎辟諸海外兄弟之讎辟諸千里之外從父兄弟之讎不同國君之讎抵父師長之讎抵兄弟主友之讎抵從父兄弟弗辟則與之瑞節



而以執之比殺人有反殺者使邦國交讎之凡執人而義者不同國令勿讎讎之則死凡有鬪怒者成之不可成者則言之先勅者誅之野廬氏掌遠國道路至于四畿比國郊及野之道路宿息并樹若有宥宥則令守塗地之人聚櫛之有相翔者誅之凡道之舟車擊互者叙而行之凡有節者及有爵者至則爲之辟禁野之橫行徑踰者凡國之大事比脩除道路者掌凡道禁邦之大師則令埽道路且以幾禁行作不時者不物者 蜡氏掌除飢凡國之大祭祀令州里除不蠲禁刑者任人及凶服者以及郊野大師

大賓客亦如之若有死於道路者則令埋而置揭焉書其日月焉縣其衣服任器于有地之官以待其人掌凡國之飢禁 司籥氏掌夜時以星分夜以詔夜士夜禁禦晨行者禁宵行者夜游者 條狼氏掌執鞭以趨辟王出八則八人夾道公則六人侯伯則四人子男則二人凡普執鞭以趨於前且命之 條聞氏掌比國中宿互擾者與其國粥而比其建胥者而賞罰之禁徑踰者與以兵革趨行者與馳騁於國中者邦有故則令守其間互唯執節者不幾 掌察掌貨賄 胥師各掌其次之政令而平其貨賄憲刑

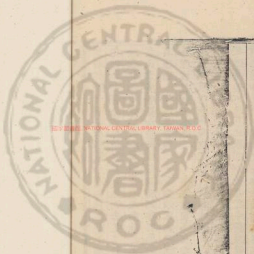


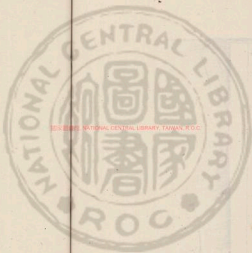
禁焉察其詐偽飾行僥恩者而誅罰之聽其小治小訟而斷之賈師各掌其次之貨賄之治辨其物而均平之展其成而美其賈然後令市凡天患禁其賈者使有恒賈四時之珍異亦如之凡國之賣儻各帥其屬而嗣掌其月凡師役會則亦如之司武掌憲市之禁令禁其闕者與其譏亂者出入相陵犯者以屬遊飲食于市者若不可禁則搏而戮之司稽掌廛市而察其犯禁者與其不物者而搏之掌執市之盜賊以徇且刑之胥各掌其所治之政執鞭度而廵其前掌其塗作出入之禁令製其不正者凡有

罪者撻戮而罰之肆長各掌其肆之政令陳其貨賄名相近者相遠也實相近者相爾也而平正之飲其總布掌其戒禁司隸掌五隸之灋辨其物而掌其政令帥其民而搏盜賊後國中之屏事為百官積任器凡因執人之事邦有祭祀賓客喪紀之事則役其煩辱之事掌帥四翟之隸使之皆服其邦之服執其邦之兵守王宮與野舍之厲禁罪隸掌役百官府與凡有守者掌使令之小事凡封國若家牛助為牽傍其守王宮與其厲禁者如廢隸之事廢隸掌校人養馬其在王宮者執其國之兵以守王宮在

野外則守厲禁 閩隸掌投高養鳥而阜蕃教授之
掌子則取隸焉 夷隸掌役牧人養牛馬與鳥言其
守王宮者與其守厲禁者如蠻隸之事 貉隸掌牧
服不氏而養獸而教授之掌與獸言其守王宮與其
守厲禁者如蠻隸之事 冥氏掌設弧張為阱獲以
攻猛獸以靈鼓鼓之若得其獸則獻其皮革齒須備
庶氏掌除毒蟲以攻說檜之嘉艸攻之凡毆蠱則
令之比之 冗氏掌攻蠻獸各以其物火之以時獻
其珍異皮革 翟氏掌攻猛鳥各以其物為媒而持
之以時獻其羽翮 碧族氏掌覆天鳥之巢以方書

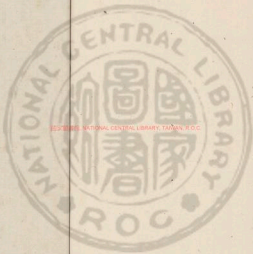
十日之號十有二辰之號十有二月之號十有二歲
之號二十有八星之號縣其巢上則去之 窮氏掌
除靈物以攻崇攻之以莽草薰之凡庶蠱之事 赤
友氏掌除墻屋以屨炭攻之以灰洒毒之凡隙屋除
其蠶蟲 蜩氏掌去龜龜焚牡鞠以灰洒之則死以
其煙被之則凡水蟲無聲 壺涿氏掌除水蟲以炮
土之鼓鼓之以焚石投之若欲殺其神則以牡樗牛
貫象齒而沈之則其神死淵為陵 庭氏掌射國中
之妖鳥若不見其鳥獸則以救日之弓與救月之矢
射之若神也則以大陰之弓與枉矢射之





2025.08.02 NATIONAL CENTRAL LIBRARY, TAIWAN, R.O.C.

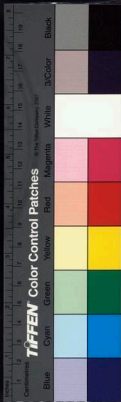




RESERVED NATIONAL CENTRAL LIBRARY, TAIWAN, R.O.C

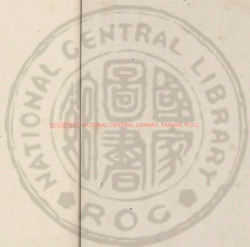


2023.03.05 NATIONAL CENTRAL LIBRARY, TAIWAN, P.R.C



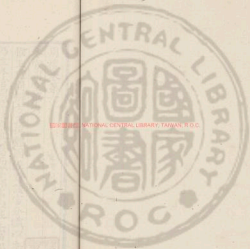
國家圖書館, NATIONAL CENTRAL LIBRARY, TAIWAN R.O.C.





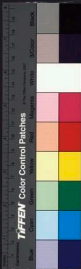
國立中央圖書館, 臺灣, R.O.C.

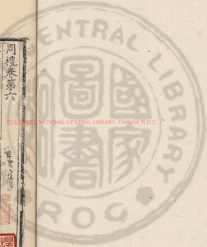




NATIONAL CENTRAL LIBRARY, TAIWAN, R.O.C.

事官之數及司事一人... 正官...
通歸下... 八... 有六人...
三十有一人... 有二人...
有二十人... 有二人...
大夫一人... 有五人...
士一人... 有七人...
大夫一人... 有二人...





NATIONAL CENTRAL LIBRARY, TAIWAN, R.O.C.

卷第六

周禮卷第六
冬官司空第六



惟王建國辨方正位體國經野設官分職以為民極
乃立冬官司空使與其屬而掌邦事以佐王富邦國
事官之屬大司空卿一人小司空選人中大夫二人
遂師下大夫四人上士八人中士十有六人旅下士
三十有二人府六人史十有二人胥十有二人徒百
有二十人遂大夫每遂中大夫一人縣正每縣
下大夫一人鄙師每鄙上士一人鄆長每鄆中
士一人里宰每里下士一人鄉長五家則一人

TIFFEN Color Control Patches



閣師中士二人史二人徒二十人 縣師上士二
人中士四人府二人史四人胥八人徒八十人 孫
師中士四人下士八人府二人史四人胥八人徒八
十人 戟師上士二人中士四人府二人史四人胥
六人徒六十人 職方氏中大夫四人下大夫八人
中士十有六人府四人史十有六人胥十有六人徒
百有六十人 主方氏上士五人下士十人府二人
史五人胥五人徒五十人 刑方氏中士四人府四
人史四人胥四人徒四十人 司民中士六人府三
人史六人胥三人徒三十人 量人下士二人府一

人史四人徒八人 封人中士四人下士八人府二
人史四人胥六人徒六十人 均人中士二人下士
四人府二人史四人胥四人徒四十人 主均上士
二人中士四人下士八人府二人史四人胥四人徒
四十人 稻人上士二人中士四人下士八人府二
人史四人胥十人徒百人 尊人下士四人史二人
徒十有二人 司稼下士八人史四人徒四十人
司市下大夫二人上士四人中士八人下士十有六
人府四人史八人胥十有二人徒百有二十人 贊
人中士二人下士四人府二人史四人胥二人徒二

十人 屬人中士二人下士四人府二人史四人胥
二人徒二十人 泉府上士四人中士八人下士十
有六人府四人史八人賈八人徒八十人 土訓中
士二人下士四人史二人徒八人 訟訓中士二人
下士四人史二人徒八人 冢人下大夫二人中士
四人府二人史四人胥十有二人徒百有二十人
墓大夫下大夫二人中士八人府二人史四人胥二
十人徒二百人 山虞每大山中士四人下士八人
府二人史四人胥八人徒八十人中山下士六人史
二人胥六人徒六十人小山下士二人史一人徒二

十人 林衡每大林麓下士十有二人史四人胥十
有二人徒百有二十人中林麓如中山之虞小林麓
如小山之虞 川衡每大川下士十有二人史四人
胥十有二人徒百有二十人中川下士六人史二人
胥六人徒六十人小川下士二人史一人徒二十人
澤虞每大澤大數中士四人下士八人府二人史
四人胥八人徒八十人中澤中數如中川之衡小澤
小數如小川之衡 山師中士二人下士四人府二
人史四人胥四人徒四十人 川師中士二人下士
四人府二人史四人胥四人徒四十人 遯師中士



四人下士八人府四人史八人胥八人徒八十人
迹人中士四人下士八人史二人徒四十人 尹人
中士二人下士四人府二人史二人胥四人徒四十
人 角人下士二人府一人徒八人 羽人下士二
人府一人徒八人 掌葛下士二人府一人史一人
胥二人徒二十人 掌染草下士二人府一人史二
人徒八人 掌炭下士二人史二人徒二十人 掌
荼下士二人府一人史一人徒二十人 掌廬下
士二人府一人史一人徒八人 閭人中士四人下
士八人府二人胥八人徒八十人 場人每場下士

二人府一人史一人徒二十人 獸人中士四人下
士八人府二人史四人胥四人徒四十人 廩人中
士二人下士四人府二人史四人胥三十人徒三百
人 鼈人下士四人府二人史二人徒十有六人
雍氏下士二人徒八人 萍氏下士二人徒八人
梓氏下士八人徒二十人 薙氏下士二人徒二十
人

大司空之職掌建邦之土地之圖與其人民之數以
佐王富邦國以天下土地之圖周知九州之地域廣
輪之數辨其山林川澤丘陵墳衍原隰之名物而辨

其邦國都鄙之數制其畿疆而溝封之設其社稷之
壇而樹之田主各以其野之所宜木遂以名其社與
其野以土會之灋辨五地之物生一曰山林其動物
宜毛物其植物宜阜物其民毛而方二曰川澤其動
物宜鱗物其植物宜膏物其民黑而津三曰丘陵其
動物宜羽物其植物宜蠶物其民專而長四曰墳衍
其動物宜介物其植物宜莢物其民皙而瘠五曰原
隰其動物宜羸物其植物宜叢物其民豐肉而痺以
土宜之灋辨十有二土之名物以相民宅而知其利
害以阜人民以蕃鳥獸以毓草木以任土事辨十有二

壤之物而知其種以教稼穡樹藝以土均之灋辨五
物九等制天下之地征以作民職以令地貢以欽財
賦以均齊天下之政以土圭之灋測土深正日景以
求地中日南則景短多暑日北則景長多寒日東則
景夕多風日西則景朝多陰日至之景尺有五寸謂
之地中天地之所合也四時之所交也風雨之所會
也陰陽之所和也然則百物阜安乃達王國焉制其
畿方千里而封樹之凡建邦國以土圭土其地而制
其域諸公之地封疆方五百里其食者半諸侯之地
封疆方四百里其食者參之一諸伯之地封疆方三

百里其食者參之一諸子之地封疆方二百里其食者四之一諸男之地封疆方百里其食者四之一凡造都鄙制其地域而封溝之以其室數制之不湯之地家百畝一湯之地家二百畝再湯之地家三百畝乃分地職奠地守制地貢而頒職事焉以爲地溝而待政令正月之吉始和布事于邦國都鄙乃縣事象之溝乎象魏使萬民觀事象挾日而飲之小司空之職掌稽國中及四郊都鄙之夫家九比之數以辨其貴賤老幼廢疾凡征役之施舍乃頒比溝乎六鄉之大夫使各登其鄉之衆寡六畜車輦辨其物以歲

聘入其數以施政教行徵令及三年則大比大比則受邦國之比要乃會萬民之卒伍而用之五人爲伍五伍爲兩四兩爲卒五卒爲旅五旅爲師五師爲軍以起軍旅以作田役以比追胥以令貢賦乃均土地以稽其人民而周知其數上地家七人可任也者家三人中地家六人可任也者二家五人下地家五人可任也者家二人凡起徒役毋過家一人以其餘爲爰唯田與追胥竭作凡用衆庶則掌其政教與其戒禁聽其辭訟施其賞罰誅其犯命者凡國之大事致民大故致餘子凡令賦以地與民制之凡上地食者

參之二其民可用者家三人中地食者半其民可用者二家五人下地食者參之一其民可用者家二人乃經土地而井牧其田野九夫爲井四井爲邑四邑爲丘四丘爲甸四甸爲縣四縣爲都以任地事而今貢賦凡稅歛之事乃分地域而辨其守施其職而平其政及大比於民數自生齒以上登于天府內史司會冢宰歲之以制國用孟冬祀司民獻民數于王拜受之以圖國用而進退之凡建邦國立其社稷正其畿疆之封凡民訟以地比正之地訟以圖正之及大比六鄉四郊之吏平教治正政事考夫廬及其衆

參六畜兵器以待政令 送人掌邦之野以土地之圖經田野造縣鄙形體之法五家爲鄰五鄰爲里四里爲鄣五鄣爲鄙五鄙爲縣五縣爲遂皆有地域溝樹之使各掌其政令刑禁以歲時稽其人民而授之田野簡其兵器教之稼穡凡治野以下劑政畛以田田安畛以樂昏擾畛以地宜殺畛稼穡以興勸利畛以時器勸畛以疆予任畛以土均平政辨其野之土上地中地下地以額田里上地夫一廬田百畝菜五十畝餘夫亦如之中地夫一廬田百畝菜百畝餘夫亦如之下地夫一廬田百畝菜二百畝餘夫亦如之

凡治野夫間有逃逸上有徑十夫有溝溝上有畛百夫有洫洫上有塗千夫有澮澮上有道萬夫有川川上有路以達于畿以歲時登其夫家之衆寡及其六畜車輦辨其老幼廢疾與其施舍者以頒職作事以令貢賦以令師田以起政役若起野役則令各帥其所治之民而至以遂之大旗致之其不用命者誅之凡國祭祀共野牲令野職凡賓客令脩野道而委積大喪帥六遂之役而致之掌其政令及葬帥而屬六綽及窆陳棧凡事致野後而師田作野民帥而至掌其政治禁令 遂師各掌其遂之政令戒禁以時登

其夫家之衆寡六畜車輦辨其施舍與其可任者經牧其田野辨其可食者周知其數而任之以徵財征作役事則聽其治訟巡其稼穡而移用其民以救其時事凡國祭祀審其誓戒共其野牲入野職野賦于玉府賓客則巡其道脩庀其委積大喪使帥其屬以輓帝先道野役及窆抱磨共丘龍及唇車之役軍旅田獵平野民掌其禁令比叙其事而賞罰 遂大夫各掌其遂之政令以歲時稽其夫家之衆寡六畜田野辨其可任者與其可施舍者以教稼穡以稽功事掌其政令戒禁聽其治訟今為邑者歲終則會政致

事正歲簡稼器備稼政三歲大比則帥其吏而興明其有功者屬其地治者凡爲邑者以四達戒其功事而誅賞廢興之 縣正各掌其縣之政令徵比以涇田里以分職事掌其治訟趨其稼事而賞罰之若將用野民師田行役移執事則帥而至治其政令既役則稽功會事而誅賞 鄙師各掌其鄙之政令祭祀凡作民則掌其戒令以時數其衆廢而祭其蠲惡而誅實歲終則會其鄙之政而致事 鄙長各掌其鄙之政令以時校登其夫家比其衆寡以治其喪紀祭祀之事若作其民而用之則以旗鼓兵革帥而至

若歲時簡器與有司數之凡歲時之戒令皆聽之適其耕耨播其女功 里宰掌比其邑之衆寡與其六畜兵器治其政令以歲時令耦于耜以治稼穡趨其耕耨行其秩叙以待有司之政令而徵斂其材賦 鄙長掌相糾相受凡邑中之政相贊徒于他邑則從而校之 閭師掌國中及四郊之人民六畜之數以任其力以待其政令以時政其賦凡任民任農以耕事貢九穀任圃以樹事貢草木任工以飭材事貢器物任商以市事貢貨賄任牧以畜事貢鳥獸任嬪以女事貢布帛任衡以山事貢其物任廩以澤事貢其



物凡無職者出夫布凡庶民不畜者祭無牲不耕者祭無盛不樹者無椁不蠶者不帛不績者不裘 縣師掌邦國都鄙甸甸郊里之地域而辨其夫家人民田萊之數及其六畜車輦之稽三年大比則以攷辟吏而以詔廢置若將有軍旅會同田役之戒則受灋于司馬以作其乘庶及馬牛車輦會其車人之卒伍使皆備旗鼓兵器以帥而至凡造都邑量其地辨其物而制其域以歲時徵野之賦貢 旅師掌聚野之勑粟廩粟閭粟而用之以饋劑致民平頒其典積施其惠散其利而均其政令凡用粟春頒而秋歛之凡

新阡之治皆聽之使無征役以地之嫩惡爲之等 載師掌任土之灋以物地事授地職而待其政令以 廩里任國中之地以場圃任園地以宅田士田賞田 任近郊之地以官田牛田賞田牧田任遠郊之地以 公邑之田任甸地以家邑之田任稍地以小都之田 任縣地以大都之田任疆地凡任地國宅無征園廩 二十而一近郊十一遠郊二十而三甸稍縣都皆無 過十二唯其漆林之征二十而五凡宅不毛者有里 布凡田不耕者出屋粟凡民無職事者出夫家之征 以時征其賦 職方氏掌天下之圖以掌天下之地

TIFFEN Color Control Patches



辨其邦國都鄙四夷八蠻七閩九貉五戎六狄之人民
與其財用九穀六畜之數要周知其利害乃辨九州之
幽使同貫利東南曰楊州其山鎮曰會稽其澤數曰
具區其川三江其浸五湖其利金錫竹箭其民二男
五女其畜宜鳥獸其穀宜稻正南曰荊州其山鎮曰
衡山其澤數曰雲骨其川江漢其浸潁湛其利丹銀
齒革其民一男二女其畜宜鳥獸其穀宜秬河南曰
豫州其山鎮曰華山其澤數曰圃田其川受維其浸
波澨其利漆絲桑其民二男三女其畜宜六擾其
穀宜五種正東曰青州其山鎮曰沂山其澤數曰望

諸其川淮泗其浸沂沐其利蒲魚其民二男二女其
畜宜雞狗其穀宜稻麥河東曰交州其山鎮曰岱山
其澤數曰大野其川河沛其浸盧維其利鱒魚其民
二男三女其畜宜六擾其穀宜四種正西曰雍州其
山鎮曰嶽山其澤數曰弦蒲其川涇汭其浸渭洛其
利玉石其民三男二女其畜宜牛馬其穀宜黍稷東
北曰幽州其山鎮曰醫無閭其澤數曰鏐養其川河
沛其浸蕾時其利魚鹽其民一男三女其畜宜四擾
其穀宜三種河內曰冀州其山鎮曰霍山其澤數曰
楊紆其川漳其浸汾潞其利松柏其民五男三女其



畜宜牛羊其穀宜黍稷正北曰井州其山鎮曰恒山
其澤數曰昭餘祁其川庫池嘔夷其浸洩易其利市
帛其氏二男三女其畜宜五擾其穀宜五種乃辨九
服之邦國方十里曰王畿其外方五百里曰侯服又
其外方五百里曰甸服又其外方五百里曰男服又
其外方五百里曰采服又其外方五百里曰衛服又
其外方五百里曰蠻服又其外方五百里曰夷服又
邦國千里封公以方五百里則四公方四百里則六
侯方三百里則十一伯方二百里則二十五子方百里

則百男以周知天下凡邦國小大相維玉設其牧制
其職各以其所能制其實各以其所有王將巡守則
戒于四方曰各脩平乃守考乃職事無敢不敬戒國
有大刑及王之所行先道帥其屬而巡戒令王殷國
亦如之土方氏掌土圭之灋以致日景以土地相
宅而建邦國都鄙以辨土宜土化之灋而授任地者
王巡守則樹王官形方氏掌制邦國之地域而正
其封疆無有華離之地使小國事大國大國比小國
司民掌登萬民之數自生齒以上皆書於版辨其
國中與都鄙及其郊野異其男女歲登下其死生及



三年大比以萬民之數詔司空司空及孟冬祀司民
之日獻其數于王王拜受之登于天府內史司會冢
宰歲之以贊王治 量入掌建國之潢以分國為九
州營國城郭營后宮量市朝道巷門渠造都邑亦如
之營軍之壘舍量其市朝州縣軍社之所里邦國之
地與天下之涂數皆書而藏之凡祭祀饗賓制其從
獻脯膳之數量掌長祭奠蠶之俎實凡宰祭與彝人
受牛歷而皆飲之 封人掌設三之社壇為畿封而
榭之凡封國設其社標之壇封其四疆遠都邑之封
域者亦如之令社稷之職凡祭祀飾其牛牲設其楅

衡置其絳共其水漿歌舞牲及毛炮之豚凡喪紀賓
客軍旅大盟則飾其牛牲 均人掌均地政均地守
均地職均人民牛馬車犂之力政凡均力政以歲土
下豐年則公旬用三日焉中年則公旬用二日焉無
年則公旬用一日焉凶札則無力政無財賦不收地
守地職不均地政三年大比則大均 土均掌平土
地之政以均地守以均地事以均地貢以和邦國都
鄙之政令刑禁與其施舍禮俗喪紀祭祀皆以地蠲
惡為輕重之灋而行之掌其禁令 稻人掌稼下地
以澗蓄水以防止水以溝蕩水以遂均水以列舍水

以滄寓水以涉揚其艾作田凡稼澤夏以水殄草而
芟夷之澤草所生種之芒種早曠共其畝歛喪紀共
其常事 草人掌土化之澤以物地相其宜而爲之
種凡糞種駢剛用牛赤綬用羊墳壤用鹿渴澤用鹿
鹹渴用羶勃壤用狐填壙用豕疆藥用養輕受用大
司穰掌巡邦野之稼而辨種粒之種周知其名與
其所宜也以爲澤而縣于邑閭巡野觀稼以年之上
下出歛澤掌均萬民之食而調其給而平其興 司市
掌市之治教政刑量度禁令以次叙分地而經市以
陳肆辨物而平市以政令禁物靡而均市以齒買車

貨而行布以量度成買而徵債以質劑結信而止訟
以賈民禁僞而除詐以刑罰禁竄而去盜以臬府同
貨而歛賒大市日昃而市百族爲主朝市朝時而市
商賈爲主夕市夕時而市販夫販婦爲主凡市入則胥
執鞭度守門市之群吏平肆展成莫賈上旌于思次以
令市市師涖焉而聽大治大聲師賈師賈涖于介次
而聽小治小訟凡萬民之期于市者辟布者量度者
刑戮者各於其地之叙凡得貨賄六畜者亦如之三
日而舉之凡治市之貨賄六畜珍異亡者使有利者
使阜害者使亡靡者使微凡通貨賄以重節出入之



國凶荒札喪則市無征而作布凡市偽飾之禁在民者十有二在商者十有二在賈者十有二在上者十有二市刑小刑憲罰中刑狗罰大刑扑罰其附于刑者歸于士國君過市則刑人赦夫人過市罰一墓世子過市罰一幣命夫過市罰一蓋命婦過市罰一帷凡會同師役市司帥賈師而從治其市政掌其賈債之事 賈人掌成市之貨賄人民牛馬兵器珍異凡賣債者賈劑馬大市以質小市以劑掌權市之書契同其度量壹其津制廵而致之犯禁者舉而罰之凡治貨劑者國中一旬郊二旬野三旬都三月邦國其

期內聽期外不聽 屨人掌欲市欲布絀布質布而布屨布而入于泉府凡屠者欲其皮角筋骨入于玉府凡珍異之有滯者欲而入于膳府 泉府掌以市之征布欲布之不售貨之滯於民用者以其賈買之物褐而書之以待不時而買者買者各從其抵都鄙從其主國人郊人從其有司然後予之凡賒者祭祀無過旬日喪紀無過三月凡民之貸者與其有司辨而授之以國服爲之息凡國事之財用取具焉歲終則會其出入而納其餘 土訓掌道地圖以詔地事道地愚以辨地物而原其生以詔地求王巡守則夾

王車 誦訓掌道方志以詔觀事掌道方應以詔辟
忌以知地俗王巡守則夾王車 冢人掌公墓之地
辨其兆域而爲之圖先王之葬若中以昭穆爲左右
凡諸侯居左右以前卿大夫士居後各以其族凡死
於兵者不入兆域凡有功者居前以爵等爲封丘之
度與其樹數大喪既有日請度庸窆遠爲之尸及窆
以度爲丘隄共喪之定器及葬言警單衆人及定執
斧以泄遂入藏凶器正基位踰墓域守墓禁凡祭墓
爲尸凡諸侯及諸臣葬於墓者殺之兆爲之踰均其
禁 墓大夫掌凡邦墓之地域爲之圖令國民族葬

而掌其禁令正其位掌其度數使皆有私地域凡爭
墓地者聽其獄訟帥其屬而巡墓屬居其中之室以
守之 山虞掌山林之政令物爲之屬而爲之守禁
仲冬斬陽木仲夏斬陰木凡服邦斬季材以時入之
令萬民時斬材有期日凡邦工人山林而撿材不禁
春秋之斬木不入禁凡竊木者有刑罰若祭山林則
爲主而脩除且譯若大田獵則萊山田之野及樊田
植虞旗于中致禽而珥焉 林衡掌巡林麓之禁令
而平其守以時計林麓而賞罰之若斬木材則受瀆
于山虞而掌其政令 川衡掌巡川澤之禁令而平



其守以時舍其守犯禁者執而誅罰之祭祀賓客共
川奠 澤虞掌國澤之政令爲之厲禁使其地之人
守其財物以時入之于王府頒其餘于萬民凡祭祀
賓客澤物之奠奠紀共其菁藹之事若大田獵則萊
澤野及奠田植虞旌以屬禽 山師掌山林之名辨
其物與其利害而頒之于邦國使正其珍異之物
川師掌川澤之名辨其物與其利害而頒之于邦國
使致其珍異之物 達師掌四方之地名辨其丘陵
墳衍遠隰之名物之可以封邑者 迹人掌邦田之
地政爲之厲禁而守之凡田臘者受令焉禁麇卵者

與其毒天射者 外人掌金玉錫石之地而爲之厲
禁以守之若以時取之則物其地國而授之巡其禁
令 角人掌以時徵齒角凡骨物於山澤之農以當
邦賦之政令以量度受之以共財用 羽人掌以時
徵羽翮之政于山澤之農以當邦賦之政令凡受羽
十羽爲審百羽爲搏十搏爲綯 掌芻掌以時徵紳
綯之材于山農凡葛征徽草貢之材于澤農以當邦
賦之政令以權度受之 掌染草掌以春秋歛染草
之物以權量受之以待時而頒之 掌炭掌灰物炭
物之徵令以時入之以權量受之以共邦之用凡炭

灰之事 掌荼掌以時聚茶以共喪事微野蔬材之物以待邦事凡畜聚之物 掌虜掌歛互物蜃物以共闕殯之蜃祭祀共屬齒之蜃共白盛之蜃 圉人掌圉游之獸禁牧百獸祭祀喪紀賓客共其生獸死獸之物 場人掌國之場圃而樹之果菘珍異之物以時斂而藏之凡祭祀賓客共其果菘享亦如之 獸人掌豎田獸辨其名物冬獻狼夏獻麋春秋獻獸物時田則守豎及弊田令禽注於虞中凡祭祀喪紀賓客共其死獸生獸凡獸入于腊人皮毛筋角入于玉府凡田獸者掌其政令 獸人掌以時獻為梁春

獸王請辨魚物為蟲莖以共王膳羞凡祭祀賓客喪紀共其魚之蟲莖凡獸者掌其政令凡獸征入于玉府 鼈人掌取互物以時辨魚鼈龜屢凡鯉物春獻鼈屢秋獻龜魚祭祀共鼈龜屢以授醢人掌凡邦之糴事 雍氏掌游瀆滄池之禁凡害於國稼者春令為阱獲游瀆之利於民者秋令塞阱杜獲禁山之為死澤之沈者 萍氏掌國之水禁幾酒謹酒禁川游者 柞氏掌攻草木及林麓夏日至今刊陽木而火之冬日至今剝陰木而水之若欲其化也則春秋變其水火凡攻木者掌其政令 雍氏掌殺草春始生



而萌之夏日至而爽之秋繩而莖之冬日至而耜之
若欲其化也則以水火變之掌九殺草之政令

考工記

國有六職百工與居一焉或坐而論道或作而行之
或審曲而執以飭五材以辨民器或通四方之
珍異以資之或飭力以長地財或治絲麻以成之
坐而論道謂之王公作而行之謂之士大夫審曲
而執以飭五材以辨民器謂之百工通四方之珍
異以資之謂之商旅飭力以長地財謂之農夫治
絲麻以成之謂之婦功粵無錡燕無函秦無廬胡
無弓車粵之無錡也非無錡也夫人而能爲錡也
燕之無函也非無函也夫人而能爲函也秦之無



TIFFEN Color Control Patches



而萌之夏日至而爽之秋繩而芟之冬日至而耜之
若欲其化也則以水火變之掌九殺草之政令

考工記

國有六職百工與居一焉或坐而論道或作而行之
或審曲面勢以飭五材以辨民器或通四方之珍異
以資之或飭力以長地財或治絲麻以成之坐而論道
謂之王公作而行之謂之士大夫審曲面勢以飭五材
以辨民器謂之百工通四方之珍異以資之謂之商旅
飭力以長地財謂之農夫治絲麻以成之謂之婦功粵
無錡燕無函秦無廬胡無弓車粵之無錡也非無錡也
夫人而能爲錡也燕之無函也非無函也夫人而能爲
函也秦之無廬也非無廬也夫人而能爲廬也胡之無
弓車也非無弓車也夫人而能爲弓車也



TIFFEN Color Control Patches



廬也非無廬也夫人而能為廬也胡之無弓車也
非無弓車也夫人而能為弓車也知者創物巧者述
之守之世謂之工百工之事皆聖人之作也燧金以
為刃疑玉以為器作車以行陸作舟以行水此皆聖
人之作也天有時地有氣材有美工有巧合此四者
然後可以為良材美工巧然而不良則不時不得
地氣也橋踰淮而北為枳鸚欲不踰濟絡踰汶則
死此地氣然也鄭之刀宋之斤魯之削吳粵之劍
遷乎其地而弗能為良地氣然也燕之角荆之幹
妘胡之筭吳粵之金錫此材之美者也天有時

以生有時以殺草木有時以生有時以死石有時以
泐水有時以凝有時以澤此天時也凡攻木之工七
攻金之工六攻皮之工五設色之工五刮摩之工五
構埴之工二攻木之攻輪輿弓廬匠車梓攻金之工
築冶危舉段桃攻皮之工函總釋韋裘設色之工畫
績鍾篴帛刮摩之工玉柳雕矢蔡構埴之工陶旒有
虞氏上陶夏后上匠殷人上梓周人上輿故一器而
工聚焉者車為多車有六等之數車軫四尺謂之一
等戈秘六尺有六寸既建而逸崇於軫四尺謂之二
等人長八尺崇於戈四尺謂之三等皮長尋有四尺

崇於人四尺謂之四等車，常崇於父四尺謂之五等，齒牙常有四尺崇於戟，四尺謂之六等車，謂之六等之數。凡察車之道，必自載於地者始也。是故察車自輪始。凡察車之道，欲其樸屬而微，至不樸屬，無以爲完久也。不微至，無以爲成速也。輪已崇，則人不能登也。輪已庠，則於馬終古登陲也。故兵車之輪六尺有六寸，田車之輪六尺有三寸，乘車之輪六尺有六寸，六尺有六寸之輪，枳崇三尺有三寸也。加軫與轆馬四尺也。人長八尺，登下以爲節。輪人爲輪，斬三材必以其時。三材既具，巧者和之。穀也者，以爲利轉

也。輻也者，以爲直指也。牙也者，以爲回抱也。輪敵三材不失職，謂之完。望而絕其輪，欲其慎爾而下也。進也。進而賊之，欲其微至也。無所取之，取諸國也。望其輻，欲其擊爾而織也。進而賊之，欲其肉解也。無所取之，取諸易直也。望其穀，欲其服也。進而賊之，欲其憊之。應也。無所取之，取諸急也。賊其綆，欲其垂之。正也。察其畜蚤，不緇則輪雖敵不匡。凡斬穀之道，必矩其陰陽。陽也者，稭理而堅陰也。滯理而柔。是故以火養其陰，而齊諸其陽，則穀雖敵不蕪。穀小而長，則柞大而短，則業。是故六分其輪崇，以其一爲之牙，圓三分

其牙圍而漆其二梓其漆內而中認之以爲之較長以其長爲之圍以其圍之功損其數五分其較之長去一以爲鬚去叁以爲軛容較必直陳豪必正施膠必厚施筋必數情必負料既摩華色青白調之較之善叁分其較長二在外一在內以置其輻凡輻量其鑿深以爲輻廣輻廣而鑿淺則是以大机雖有良工莫之能固鑿深而輻小則是固有餘而攪不足也故故其輻廣以爲之動則雖有重注較不折叁分其輻之長而殺其一則雖有漂泥亦弗之滌也叁分其股圍去一以爲散圍注輻必齊平沈必均直以指牙牙

得則無熱而固不得則有熱必足見也六尺有六寸之論綬叁分寸之二謂之輪之固凡爲輪行澤者欲杆行山者欲俾杆以行澤則是刀以割塗也是故塗不附俾以行山則是持以行石也是故輪雖敵不礙於鑿凡揉牙外不廡而內不挫旁不腫謂之用火之善是故規之以砥其圍也萬之以砥其匡也縣之以砥其輻之直也水之以砥其平沈之均也量其數以泰以砥其同也權之以砥其輕重之俾也故可規可萬可水可縣可量可權也謂之國工輪人爲蓋塗常圍三寸程圍倍之六寸信其程圍以爲部廣部廣

六寸部長二寸極長倍之四尺者二十分寸之一謂
之枚部等一枚弓鑿廣四枚鑿上二枚鑿下四枚鑿
深二寸有半下五二枚鑿端一枚弓長六尺謂之庇
軋五尺謂之庇輪四尺謂之庇軋參分弓長而揉其
一參分其股圓去一以為參圓參分弓長以其一為
之尊上欲尊而宇欲卑上尊而宇卑則吐水疾而雷
遠蓋已崇則難為門也蓋已卑是蔽目也是故蓋崇
十尺良蓋弗昂弗欲殷祓而馳不險謂之國工與
人為車輪崇車廣衡長參如一謂之參梅參分車廣
去一以為隨參分其隨一在前二在後以揉其式以

其廣之半為之式崇以其隨之半為之較崇六分其
廣以一為之軋圓參分軋圓去一以為式國參分式
圓去一以為較圓參分較圓去一以為軋圓參分軋
圓去一以為軋圓圓者中規方者中矩立者中縣衡
者中水直者如生馬繼者如附馬凡居材大與小無
并大倚小則推引之則絕棧車欲奔師車欲侈輪
人為輪輪有三度軸有三理國馬之輪深四尺有七
寸田馬之輪深四尺駕馬之輪深三尺有三寸軸有
三理一者以為故也二者以為久也三者以為利也
執前十尺而策半之凡任木任正者十分其輪之長

以其一為之圍銜任者五分其長以其一為之圍小於度謂之無任五分其轆間以其一為之軸圍十分其輪之長以其一為之當兔之圍參分其兔圍去一以為頭圍五分其蹄圍去一以為趾圍凡標輪欲其孫而無孤深令夫大車之轅繫其登又難既克其登其履車也必易此無故唯轅直且無挽也是故大車平地既即軒掌之任及其登阨不俟其轅必繼其平此無故唯轅直且無挽也故登阨者倍任者也猶能以登及其下阨也不接其脚必備其牛後此無故唯轅直且無挽也是故轅欲順典新深則折淺則負輪

注刻利準利準則久和則安輪欲孤而無折經而無絕進則與馬謀退則與人謀終日馳騁左不捷行數千里馬不契需終歲御衣衽不敝此唯輪之和也勑登馬力馬力既竭輪獨能一取馬良耕環澗自伏免不至軌七寸軌中有澗謂之國軌軫之方也以象地也蓋之圓也以象天也輪輻三十以象日月也蓋弓二十有八以象星也龍旂九旂以象大火也鳥旗七旂以象鶉火也熊旗六旂以象伐也龜蛇四旂以象營室也孤旌枉矢以象弧也攻金之工築氏執下齊治氏執上齊危氏為聲栗氏為量段氏為鑄器桃

氏爲刃，金有六齊。六分其金而錫居一，謂之鍾。錫居二，謂之鎛。錫居三，謂之錡。錫居四，謂之錫。錫居五，謂之鐻。錫居六，謂之鐃。錫居七，謂之鐃。錫居八，謂之鐃。錫居九，謂之鐃。錫居十，謂之鐃。錫居十一，謂之鐃。錫居十二，謂之鐃。錫居十三，謂之鐃。錫居十四，謂之鐃。錫居十五，謂之鐃。錫居十六，謂之鐃。錫居十七，謂之鐃。錫居十八，謂之鐃。錫居十九，謂之鐃。錫居二十，謂之鐃。錫居二十一，謂之鐃。錫居二十二，謂之鐃。錫居二十三，謂之鐃。錫居二十四，謂之鐃。錫居二十五，謂之鐃。錫居二十六，謂之鐃。錫居二十七，謂之鐃。錫居二十八，謂之鐃。錫居二十九，謂之鐃。錫居三十，謂之鐃。錫居三十一，謂之鐃。錫居三十二，謂之鐃。錫居三十三，謂之鐃。錫居三十四，謂之鐃。錫居三十五，謂之鐃。錫居三十六，謂之鐃。錫居三十七，謂之鐃。錫居三十八，謂之鐃。錫居三十九，謂之鐃。錫居四十，謂之鐃。錫居四十一，謂之鐃。錫居四十二，謂之鐃。錫居四十三，謂之鐃。錫居四十四，謂之鐃。錫居四十五，謂之鐃。錫居四十六，謂之鐃。錫居四十七，謂之鐃。錫居四十八，謂之鐃。錫居四十九，謂之鐃。錫居五十，謂之鐃。錫居五十一，謂之鐃。錫居五十二，謂之鐃。錫居五十三，謂之鐃。錫居五十四，謂之鐃。錫居五十五，謂之鐃。錫居五十六，謂之鐃。錫居五十七，謂之鐃。錫居五十八，謂之鐃。錫居五十九，謂之鐃。錫居六十，謂之鐃。錫居六十一，謂之鐃。錫居六十二，謂之鐃。錫居六十三，謂之鐃。錫居六十四，謂之鐃。錫居六十五，謂之鐃。錫居六十六，謂之鐃。錫居六十七，謂之鐃。錫居六十八，謂之鐃。錫居六十九，謂之鐃。錫居七十，謂之鐃。錫居七十一，謂之鐃。錫居七十二，謂之鐃。錫居七十三，謂之鐃。錫居七十四，謂之鐃。錫居七十五，謂之鐃。錫居七十六，謂之鐃。錫居七十七，謂之鐃。錫居七十八，謂之鐃。錫居七十九，謂之鐃。錫居八十，謂之鐃。錫居八十一，謂之鐃。錫居八十二，謂之鐃。錫居八十三，謂之鐃。錫居八十四，謂之鐃。錫居八十五，謂之鐃。錫居八十六，謂之鐃。錫居八十七，謂之鐃。錫居八十八，謂之鐃。錫居八十九，謂之鐃。錫居九十，謂之鐃。錫居九十一，謂之鐃。錫居九十二，謂之鐃。錫居九十三，謂之鐃。錫居九十四，謂之鐃。錫居九十五，謂之鐃。錫居九十六，謂之鐃。錫居九十七，謂之鐃。錫居九十八，謂之鐃。錫居九十九，謂之鐃。錫居一百，謂之鐃。

二寸有半寸，兩從半之，以其臘廣爲之，莖圓，長倍之。中其莖，設其後，參分其臘，廣去一，以爲首廣，而圓之。身長五，其莖長重九，錡謂之上制，上士服之，身長四，其莖長重七，錡謂之中制，中士服之，身長三，其莖長重五，錡謂之下制，下士服之。危氏爲鍾，兩樂謂之鈺，鈺間謂之于手，上謂之鼓，鼓上謂之鈺，鈺上謂之舞，舞上謂之甬，甬上謂之鈺，鈺懸謂之旋，旋盡謂之幹，幹帶謂之篋，篋間謂之枚，枚謂之景，于上之攄謂之陸，十分其鈺，去二，以爲鈺，以其鈺爲之鈺，間去二分，以爲之鼓，間以其鼓間爲之舞，借去三分，以爲舞廣。

以其鉦之長為之甬長以其甬長為之圓參分其圓
去一以為銜圍參分其甬長二在上一下在下以設其
旋薄厚之所震動清濁之所由出侈余之所由與有
說鍾已厚則石已薄則補侈則弁余則籌夫甬則震
是故大鍾十分其鉦間以其一為之厚小鍾十分其
鉦間以其一為之厚鍾大而短則其聲疾而短聞鍾
小而長則其聲舒而遠聞為遂六分其厚以其一為
之深而圓之 鼎氏為量改煎金錫則不耗不耗然
後權之權之然後準之準之然後量之量之以為鬴
深尺內方尺而圓其外其實一輔其鬻一寸其實一

豆其耳三寸其實一升重一鈞其聲中黃鍾之宮禁
而不稅其銘曰時文思素允臻其極嘉量既成以觀
四國永啓厥後茲器維則凡鑄金之狀金與錫黑濁
之氣竭黃白次之黃白之氣竭青白次之青白之氣
竭青氣次之然後可鑄也 段氏 禹人為甲犀甲
七屬兇甲六屬合甲五屬犀甲壽百年兇甲壽二百
年合甲壽三百年凡為甲必先為容然後制革權其
上旅與其下旅而重若一以其長為之圍凡甲鍛不
擊則不堅已敵則枕凡察革之道砥其鑄空欲其密
也砥其裏欲其易也砥其朕欲其直也橐之欲其約

也舉而臆之欲其豐也衣之欲其無跡也臆其鑽空而恣則革堅也臆其裏而易則材更也臆其朕而直則制善也察之而約則周也舉之而豐則明也衣之無跡則變也鮑人之事望而臆之欲其茶白也避而握之欲其柔而滑也卷而搏之欲其無逆也臆其著欲其淺也察其線欲其藏也革欲其茶白而疾滑之則堅欲其柔滑而腥脂之則需引而信之欲其直也信之而直則取材正也信之而枉則是一方緩一方急也若苟一方緩一方急則及其用之也必自其急者先裂若苟自急者先裂則是以博為帳也卷而搏

之而不逆則厚薄序也臆其著而淺則革信也察其線而藏則雖敵不疑 譯人為革陶長六尺有六寸左右端廣六寸中尺厚三寸穿者三之一上三正鼓長八尺鼓四尺中圓加三之一謂之鼓鼓為皋鼓長尋有四尺鼓四尺倨句落折凡月鼓必以落蠶之日良鼓取如積環鼓大而短則其聲疾而短聞鼓小而長則其聲舒而遠聞 韋氏 裘氏 畫續之事雜五色東方謂之青南方謂之赤西方謂之白北方謂之黑天謂之玄地謂之黃青與白相次也赤與黑相次也玄與黃相次也青與赤謂之文赤與白謂之章

白與黑謂之黼黑與青謂之黻五采備謂之繡土以黃其象方天時變火以闔山以章水以龍鳥獸蛇雖四時五色之位以章之謂之巧凡畫績之事後素功鍾氏徠羽以朱淇舟林三月而熾之淳而漬之三入爲練五入爲緹七入爲緇 筐人 幌氏涑絲以說水漚其絲七日出地尺暴之晝暴諸日夜宿諸井七日七夜是謂水涑涑帛以欄爲灰渥渥其帛實諸澤器漚之以發清其灰而盪之而揮之而沃之而盪之而塗之而宿之明日沃而盪之晝暴諸日夜宿諸井七日七夜是謂水涑 玉人之事鎮圭尺有二寸

天子守之命圭九寸謂之桓圭公守之命圭七寸謂之信圭侯守之命圭七寸謂之躬圭伯守之天子執將繼子男執皮帛天子圭中必四圭尺有二寸以祀天大圭長三尺行上終葵首天子服之土圭尺有五寸以致日以土地裸圭尺有二寸有瓚以祀廟琬圭九寸而纁以象德琰圭九寸判規以除惡以易行璧羨度尺好三寸以爲度圭璧五寸以祀日月星辰璧琮九寸諸侯以享天子較圭七寸天子以聘女大璋中璋九寸邊璋七寸射四寸厚寸黃金勺青金外朱

中鼻寸，衡四寸，有纆。天子以巡守，宗祝以前，馬、大璋亦如之。諸侯以聘，女瑑圭璋八寸，璧琮八寸，以頌聘。牙璋中璋七寸，射二寸厚，寸以起軍旅，以治兵守。駟琮五寸，宗后以爲權，大琮十有二寸，射四寸厚，寸是謂內鎮。宗后守之，駟琮七寸，鼻寸有半寸。天子以爲權，兩圭五寸有邸，以祀地，以旅四望。瑑琮八寸，諸侯以享夫人，案十有二寸，是鼎十有二列，諸侯純九大。天純五夫人以勞，諸侯瑑射素功，以祀山川，以政稍飾。柳人，雕人，魯氏爲鑿，倨句一矩有半，其博爲一股，爲二鼓，爲三參，分其股博去一，以爲股博。

參分其股博，以其一爲之厚，已上則摩其旁，已下則摩其端。矢人爲矢，鏃參分，第矢參分，一在前，二在後，兵矢田矢五分，二在前，三在後，殺矢七分，三在前，四在後，參分其長而殺其一，五分其長而羽其一，以其筈厚爲之羽，深水之以辨其陰陽，夾其陰陽，以設其比，夾其比，以設其羽，參分其羽，以設其刃，則雖有疾風，亦弗之能憚矣。凡長寸圍寸，疑十之重三，皖前弱則悅，後弱則翔，中弱則紆，中強則揚，羽豐則運，羽殺則趨，是故夾而推之，以砥其豐殺之節也。挽之以砥其鴻殺之稱也。凡相筈欲生而搏，同搏欲重同。

重節欲疏同疏欲集 陶人為鼓實二鼙厚半寸脣
寸盆實二鼙厚半寸脣寸鼙實二鼙厚半寸脣寸七
穿高實五鼓厚半寸脣寸庾實二鼓厚半寸脣寸
旒人為篋實一鼓崇尺厚半寸脣寸豆實三而成鼓
崇尺凡陶旒之事皆擊薛魯不入市器中脣豆中縣
脣崇四尺方四寸 梓人為筍篋天下之大獸五脣
者膏者鱗者羽者鱗者宗廟之事脣者膏者以為牲
齋者羽者鱗者以為筍篋外骨內骨卻行交行連行
紆行以脰鳴者以注鳴者以旁鳴者以翼鳴者以股
鳴者以留鳴者謂之小虫之屬以為雕琢厚脣弁口

出目短耳大脰短後大體短脰若是者謂之齋屬恆
有力而不能走其聲大而宏有力而不能走則於任
重宜大聲而宏則於鍾宜若是者以為鍾簾是故擊
其所縣而由其簾鳴鏡喙决吻數目顧脰小體齋股
若是者謂之羽屬恆無力而輕其聲清揚而遠聞無
力而輕則於任輕宜其聲清揚而遠聞於脣面若是
者以為脣簾故擊其所縣而由其簾鳴小首而長搏
身而鴻若是者謂之鱗屬以為筍凡攬網獲筍之類
必深其爪出其目作其鱗之而深其爪出其目作其
鱗之而則於脰必撥爾而怒苟撥爾而怒則於任重

宜且其匪色必似鳴矣瓜不深目不出鱗之而不作
則必續甯如委矣苟續甯如委則加任焉則必如將
廢措其匪色必似不鳴矣 梓人爲飲器勺一升爵
一升觚三升獻以爵而酬以觚一獻而三酬則一豆
矣食一豆肉飲一豆酒中人之食也凡試梓飲器鄉
衡而實不盡梓師罪之 梓人爲侯廣與崇方三分
其廣而鴿居一馬上兩個與其身三下兩個半之上
網與下網出右尋鴿寸馬張皮侯而棲鴿則春以功
張五采之侯則遠岡屬張獸侯則玉以息燕祭侯之
禮以酒脯醢其辭曰惟若寧侯毋或若女不寧侯不

矚于王所故杭而射女強欲強食詭女曾孫諸侯官
福 鷹入爲鷹器戈秘六尺有六寸交長尋有四尺
車戟常齒牙常有四尺夷牙三尋凡兵無過三其身
過三其身弗能用也而無已又以害人故攻國之兵
欲弑守國之兵欲長攻國之人衆行地遠食飲飢且
涉山林之阻是故兵欲守國之人寡食飲飽行地
不遠且不涉山林之阻是故兵欲長凡兵句兵欲無
彈刺兵欲無蝟是故句兵矚刺兵搏敵兵同強舉圍
欲細細則校刺兵同強舉圍欲重重欲傳人傳人則
審是故侵之凡爲父五分其長以其一爲之被而謂

之參分其圓去一以爲晉圓五分其晉圓去一以爲
晉圓凡爲首牙三分其長二在前一在後而圓之五
分其圓去一以爲晉圓參分其晉圓去一以爲刺圓
凡試廡事置而推之以抵其堵也爰諸堵以抵其梳
之均也橫而推之以抵其勁也六建既備車不及履
謂之園工匠人建園亦地以縣置禁以縣厓以景
爲規識日出之景與日入之景畫參諸日中之景夜
考之極星以正朝夕匠人營國方九里旁三門國中
九經九緯經塗九軌左祖右社而朝後市布朝一
夫夏后氏世室堂脩二七廣四脩一五室三四毋四

三尺九階四旁兩夾窓白盛門堂三之二室三之一
殿人重屋堂脩七尋堂崇三尺四阿重屋周人明堂
度九尺之進東西九進南北七進堂崇一進五室凡
室二進室中度以几堂上度以蓮宮中度以尋野度
以步塗度以軌廟門容大高七個闢門容小高三個
路門不容乘車之五個應門二徹三個內有九室九
嬪居之外有九室九卿朝馬九分其圓以爲九分九
卿治之王宮門阿之制五雉宮隅之制七雉城隅之
制九雉經塗九軌環塗七軌野塗五軌門阿之制以
爲都城之制宮隅之制以爲諸侯之城制環塗以爲

諸侯經塗野塗以爲都經塗 匠人爲溝洫耜廣五寸二耜爲耦一耦之伐廣尺深尺謂之畹田首倍之廣二尺深二尺謂之遂九夫爲井井間廣四尺深四尺謂之溝方十里爲成成間廣八尺深八尺謂之洫方百里爲同同間廣二尋深二仞謂之滄專達於川各載其名凡天下之地勢兩山之間必有川焉大川之上必有塗焉凡沿逆地而謂之不行水屬不理孫謂之不行沿溝三十里而廣倍凡行莫水勢折以參伍欲爲淵則句於矩凡溝必因水勢防必因地勢善溝者水激之善防者水溢之凡爲防廣與崇方其網

參分之二大防外網凡溝防必一日先深之以爲式式爲式然後可以傳衆力凡任索約大設其版謂之無任葺屋參分瓦屋四分因窳倉城逆牆六分堂塗十有二分實其崇三尺牆厚三尺崇三之 車人之事半矩謂之宣一宣有半謂之耦一耦有半謂之柯一柯有半謂之磬折 車人爲耒庇長尺有一寸中直者三尺有三寸上句者二尺有二寸自其庇緣其外以至於首以弦其內六尺有六寸與步相中也堅地欲直庇柔地欲句庇直庇則利推句庇則利發倍句磬折謂之中地 車人爲車柯長三尺博三寸厚

一才有半五分其長以其一爲之首較長半柯其圍
一柯有半輻長一柯有半其博三寸厚三之一渠三
柯者三行澤者欲短較行山者欲長較短較則利長
較則安行澤者反輻行山者反輻反輻則易反輻則
完六分其輪崇以其一爲其牙圍柏車較長一柯其
圍二柯其輻一柯其渠二柯者三五分其輪崇以其
一爲之牙圍大車崇三柯綬寸北服二柯有參分柯
之二羊車二柯有參分柯之一柏車二柯凡爲輻三
其輪崇三分其長二在前一在後以鑿其鈎微廣六
尺高長六尺 弓人爲弓取六材必以其時六材

既聚巧者和之幹也者以爲遠也角也者以爲疾也
筋也者以爲深也膠也者以爲和也絲也者以爲固
也漆也者以爲愛霜露也凡取幹之道七柘爲上穩
次之繫桑次之橘次之木瓜次之荆次之竹爲下凡
相幹欲赤黑而陽聲赤黑則鄰心陽聲則遠根凡材
幹射遠者用執射深者用直居幹之道蓄栗下也則
弓不發凡相角秋細者厚春較者薄樺牛之角直而
澤老牛之角鈔而昔疾疾險中春牛之角無澤角秋
青白而豐末夫角之本變於剖而休於氣是故垂柔
故欲其執也白也者執之微也夫角之中恒當弓之

畏畏也者必梳梳故欲其堅也青也者堅之微也夫
 角之末遠於判而不休於氣是故脆脆故欲其柔也
 豐末也者柔之微也角長二尺有五寸三色不失理
 謂之牛戴牛凡相膠欲朱色而昔昔也者深瑕而澤
 紆而搏應鹿膠青白馬膠赤白牛膠火赤鼠膠黑魚
 膠餌犀膠黃凡駝之類不能方凡相筋欲小筒而長
 大結而澤小筒而長大結而澤則其為駝必割以為
 弓則豈異於其駝筋欲散之散濡欲測絲欲沉得此
 六材之全然後可以為良凡為弓及析幹而春液角
 夏治筋杖合三材寒奠體水析灣冬析幹則易春液

角則合夏治筋則不煩杖合三材則合寒奠體則強
 不濕水析灣則審環春被弦則一年之事析幹必倫
 析角無邪斷目必茶斷目不茶則及其大脩也筋代
 之受病夫目也者必強強者在內而摩其筋夫筋之
 所由憺恒由此作故角三液而幹再液厚其帶則水
 聖薄其帶則需是故厚其液而節其帶約之不皆約
 既數必伴斷擊必中膠之必均斷擊必中膠之不均
 則及其大脩也角代之受病夫懷膠於內而摩其角
 夫角之所由挫恒由此作凡居角長考以次需恒角
 而短是謂逆挽引之則縱釋之則不挫恒角而達登

如終繼非弓之利也。今天焚解中有交焉，故校於拱臂中有樹焉，故剝恒角而連引於終繼，非弓之利。楛幹欲孰於火而無瀛，楛角欲孰於火而無燂，引筋欲盡而無傷其力，鬻膠欲執而水火相得，然則居旱亦不動，居濕亦不動，苟有賤工，必因角幹之濕以為之，棄善者在，外動者在，內雖善於外，必動於內，雖善亦弗可以為良矣。凡為弓方其峻而高其楛，長其畏而薄其敵，死之無已，應下楛之弓，末應將與為相而發，必動於楛弓而羽納末應將發，弓有六材焉：繼、幹、強、之、張、如、流、水、繼、體、防、之、引、之、中、矣。注：角、實、之、欲、死、而

無負絃引之如環釋之無失體如環材美工巧為之時謂之參均，角不勝幹，幹不勝筋，謂之失均，量其左有三均，均者三謂之九和，九和之弓，角與幹權，筋三侷膠三，鏘絲三，郎漆三，邇上工以有餘，下工以不足為天子之弓，合九而成規，為諸侯之弓，合七而成規，大夫之弓，合五而成規，士之弓，合三而成規，弓長六尺有六寸，謂之上制，士服之弓，長六尺有三寸，謂之中制，中士服之弓，長六尺，謂之下制，下士服之凡為弓，各因其君之躬志，慮血氣，豐肉而短寬，緩以茶，若是者為之危弓，危弓為之安矢，骨直而立，忿執以

TIFFEN Color Control Patches



奔若是者爲之安弓。安弓高之危矢。其人安其弓安其矢。安則莫能以速中。且不深其人危其弓危其矢。危則莫能以慮中。往體多來體寡。謂之夫。夫之屬利射。與射候與。夫往體寡來體多。謂之王弓之屬。利射。革與質往體來體若一。謂之唐弓之屬。利射。深大和無濇。其次筋角皆有濇而深。其次有濇而既。其次角無濇。合濇若背乎文角。環濇中筋。背濇麋筋。片濇濇和弓。激厚。覆之而角至。謂之句弓。薄之而幹至。謂之候弓。覆之而筋至。謂之深弓。

周禮卷之七終

後學盧蔭陳鳳綸校刊

TIFFEN Color Control Patches





國立中央圖書館 國家圖書館 國家圖書館 國家圖書館





