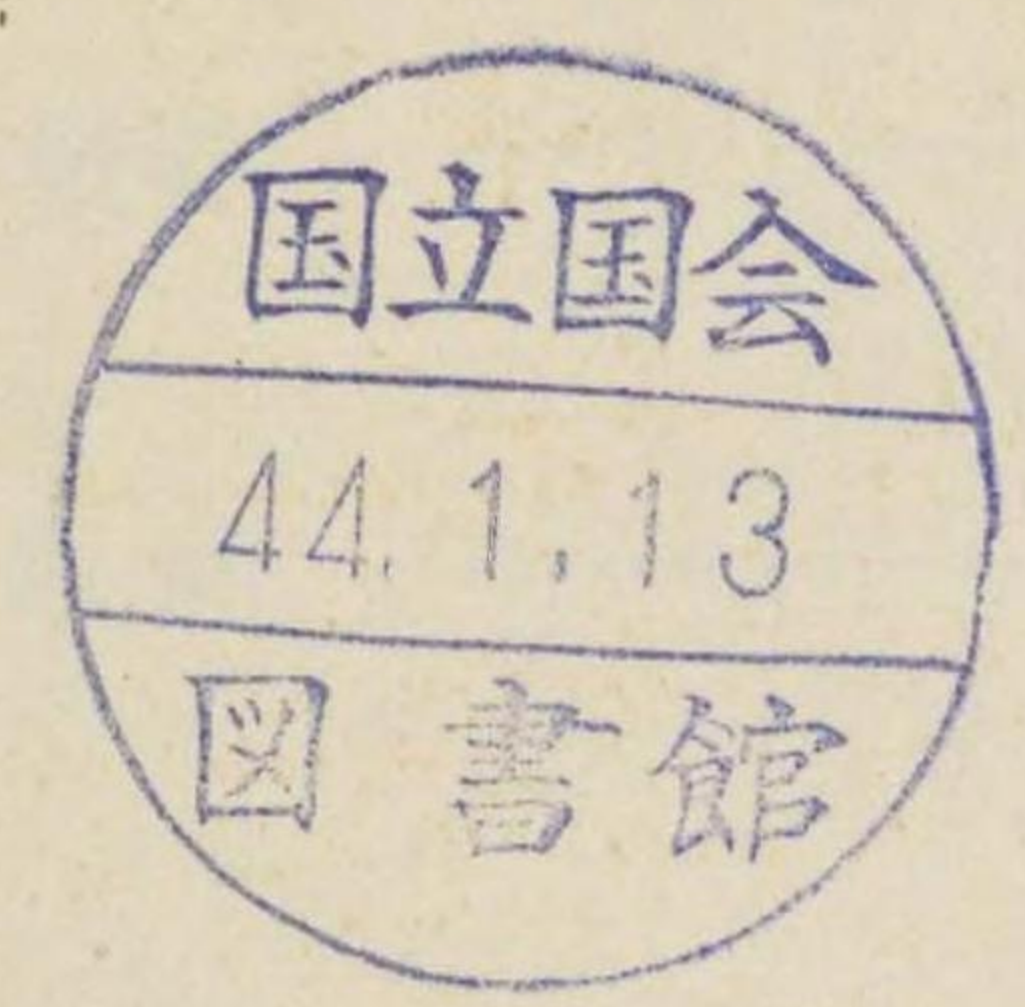


食糧庁企画課 (調査)
36 資料 No. 6
昭和 36 年 7 月

昭和 34 年産米

米穀生産者の 階層別売渡状況調査結果表

昭和 36 年 7 月



食糧庁総務部企画課 (調査)



目 次

は し が き	1
調査結果の概要	2
(1) 階層別売渡世帯数	2
(2) 階層別売渡数量	3
(3) 階層別、時期別売渡数量	4
(4) 階層別、1戸当売渡数量	9
(5) 総括表	10
調査方法の概要	14
調査上の約束	16

75W 11284

は し が き

この調査は米穀生産者の作付面積によつて規模階層を設定し、政府への売渡数量、世帯数および売渡形態を階層別に明らかにし、集荷および価格設定等の施策の基礎資料とするために昭和25年以降実施してきたものである。
(ただし、26、27の两年は調査を欠く)本調査結果は34年産米につき集録したものである。

昭和36年7月

食糧庁総務部調査官

前 田 道 雄

調査結果の概要

(1) 階層別売渡世帯数

34年産米の米作世帯数は537万世帯で前年産米の536万世帯を1万世帯上廻っている。政府へ売渡した世帯数は323万世帯で前年より1万世帯増加し、米作世帯が増加した数だけ売渡世帯が増加したことになる。

年次別の総米作世帯に対する売渡世帯数の割合は30年産米が59.8%、31年産米57.7%、33年60.1%、34年産が62.0%と微増の傾向にある。

階層別には前年に比べて「1反未満」の8,000世帯、「3反～5反」の4,000世帯の減少を除いては「1反～3反」の2,000世帯、「5反～1町」の4,000世帯、「1町～1.5町」の8,000世帯、「1.5町～2町」の4,000世帯「2町以上」の5,000世帯と、それぞれ増加している。

階層別売渡世帯数

区分		階層別	1反未満	1～3反	3～5反
実数	米作したもの		356,274	1,487,520	1,266,482
	売渡したもの		7954	322,389	1,377,24
	売渡さないもの		348,320	1,158,131	428,756
米作したものに 対する割合	米作したもの	%	1000	1000	1000
	売渡したもの		2.2	22.1	66.1
	売渡さないもの		97.8	77.9	33.9

5反～1町	1～1.5町	1.5～2.0町	2.0町以上	計
1,542,375	461,967	151,620	102,457	5,368,695
1,444,725	456,243	150,372	102,154	3,328,563
97,650	5,724	1,248	303	2,040,132
1000	1000	1000	1000	1000
93.7	98.8	99.2	99.7	62.0
6.3	1.2	0.8	0.3	38.0

階層別売渡世帯数の推移

区分		年産	30	31	33	34
実数	米作したもの		5,408,162	5,426,128	5,358,620	5,368,695
	売渡したもの		3,234,405	3,132,724	3,220,417	3,328,563
	売渡さないもの		2,173,757	2,293,404	2,138,203	2,040,132
米作したものに 対する割合	米作したもの	%	1000	1000	1000	1000
	売渡したもの		59.8	57.7	60.1	62.0
	売渡さないもの		40.2	42.3	39.9	38.0

(2) 階層別売渡数量

昭和35年2月29日までに34年産米の政府への売渡数量は約54.7万トンで、33年産米の約49.6万トンより約5.1万トンの増加で戦後の最高を示している。

これを作付面積による経営規模の階層別にみると5反以上1町未満が34.0%と最も多く、次いで1町以上1.5町未満の25.6%、1.5町以上

2町未満14.4%、2町以上が16.4%と、5反以上の階層で、総売渡数量の90.4%を占め、最も零細な1反未満の階層は0.1%にも満たず、1反以上3反未満は1.8%、3反以上5反未満は7.8%である。

階層別売渡数量と割合の推移

実数は玄米トン
割合は %

階層別 年産別	1反 未満	1反~ 3反	3反~ 5反	5反~1町	1町~1.5町	1.5町~ 2町	2町以上	計
実数								
30	1,725	84,379	376,469	1,653,931	1,215,210	665,434	719,396	4,716,544
31	1,436	76,603	346,760	1,546,082	1,136,338	610,371	565,774	4,283,364
33	1,765	79,440	380,151	1,690,105	1,282,092	716,597	810,644	4,960,794
34	1,753	95,896	428,982	1,862,794	1,400,612	784,869	898,287	5,473,193
割合								
30	0.0	1.8	8.0	35.1	25.8	14.1	15.2	100.0
31	0.0	1.8	8.1	36.2	26.5	14.2	13.2	100.0
33	0.0	1.6	7.7	34.1	25.8	14.4	16.4	100.0
34	0.0	1.8	7.8	34.0	25.6	14.4	16.4	100.0

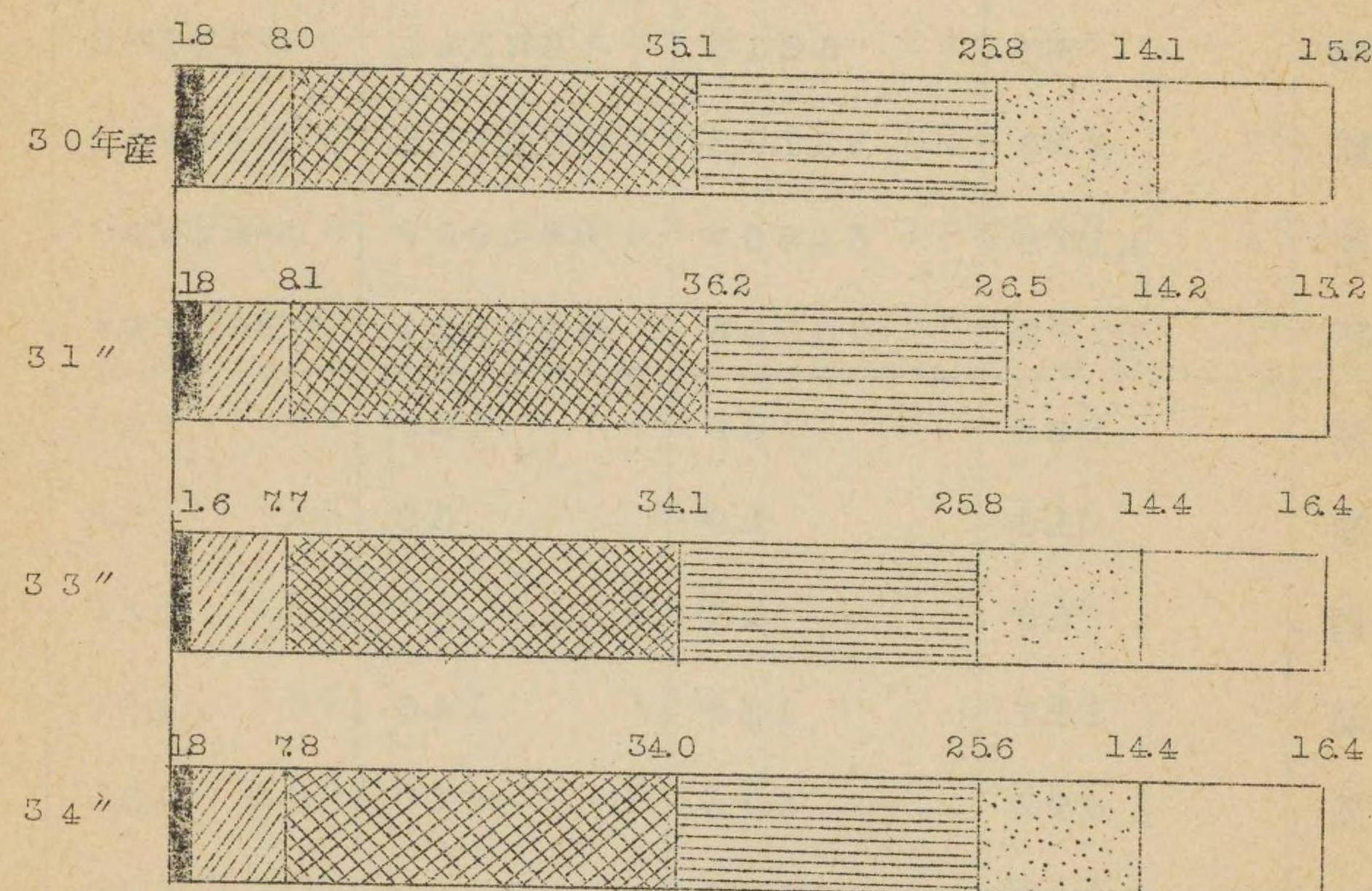
(3) 階層別、時期別売渡数量

時期別の売渡数量は、5期に売渡した数量が、全体の41.6%を占め、時期別格差の対象となる1期~4期が58.4%となつている。そのうち、1期が15.9%で2期の7.0%より8.9%も多く、3期は16.6%、4期は18.9%となつている。大体1町歩以上作付している階層は早期に売渡す量が多く、1町未満の階層は時期別格差の恩恵が少ない傾向にある。1期の売渡数量は年々増加の傾向をたどつているが、これは早期栽培の急速な拡大化にともなう増加であろう。

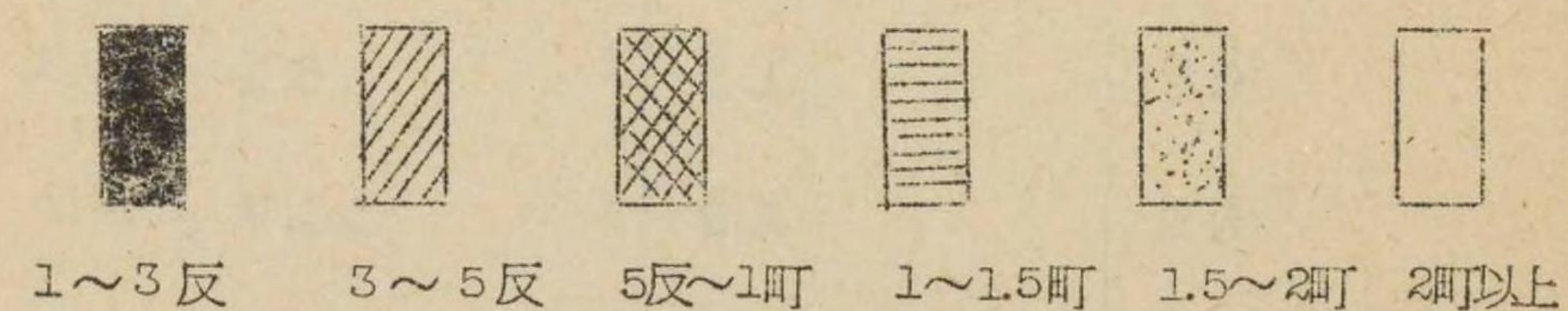
売渡時期別の区分は年次別にも地域別にも異なるので、年次別の時期別売

渡数量の比較はできないが、格差の設けられた終期までの売渡数量は30年産米46.0%、31年産米40.0%、33年産米46.1%でそれほどの開きがないが、34年産米は58.4%で前年にくらべて約13%も伸びており、政府買入米の過半数は時期別格差の恩恵に浴しているわけである。

階層別売渡数量の割合の推移(図表)



(凡例)



階層別、時期別

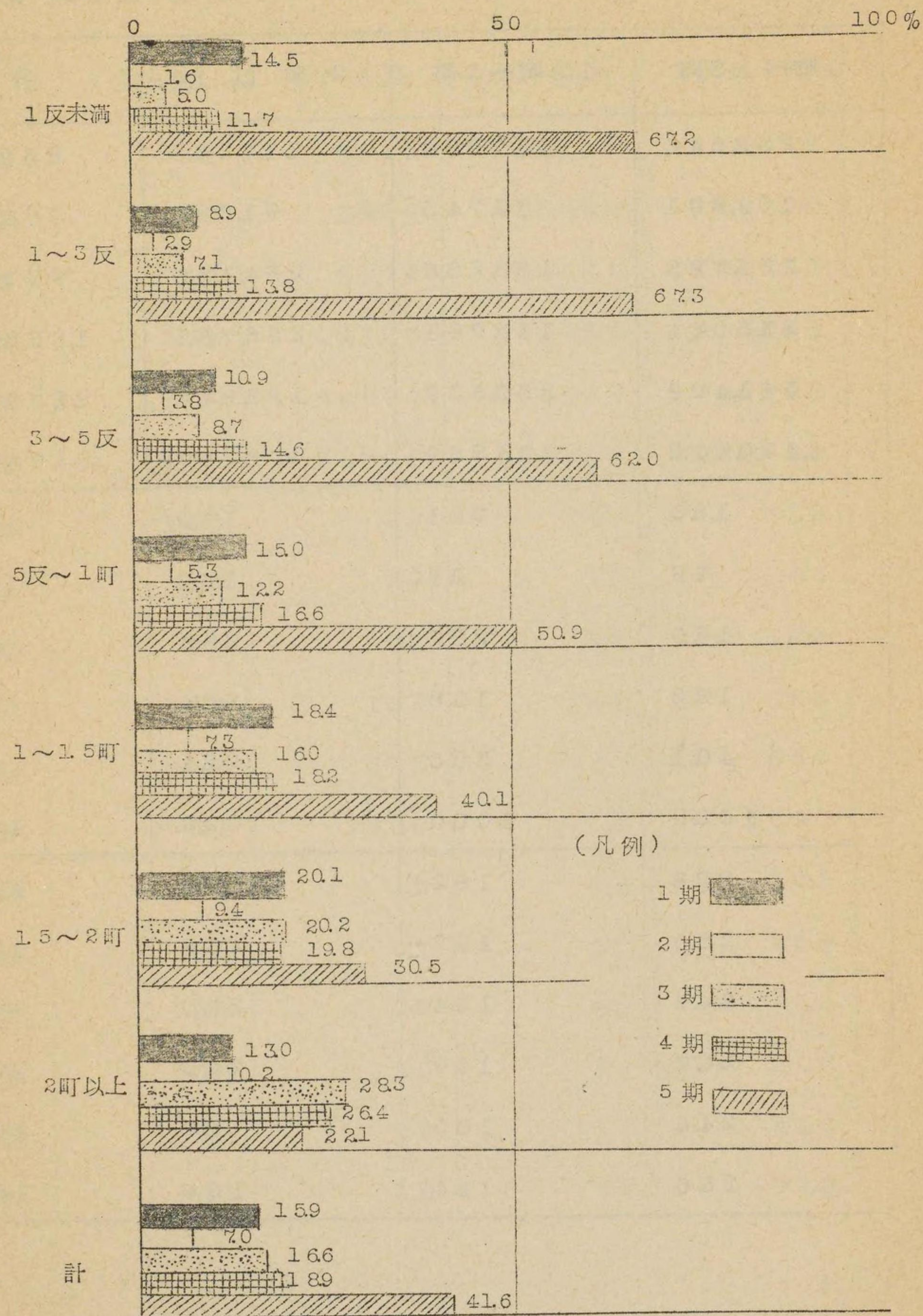
期別	階層別				
	1反未満	1反~3反	3反~5反	5反~1町	
実数	1期	254	8,510	46,618	279,032
	2期	28	2,820	16,245	98,175
	3期	88	6,816	37,341	227,133
	4期	205	13,193	62,786	310,461
	5期	1,178	64,557	265,992	947,993
	合計	1,753	95,896	428,982	1,862,794
合計に対する割合	1期	14.5	8.9	10.9	15.0
	2期	1.6	2.9	3.8	5.3
	3期	5.0	7.1	8.7	12.2
	4期	11.7	13.8	14.6	16.6
	5期	67.2	67.3	62.0	50.9
	合計	100.0	100.0	100.0	100.0
計に対する割合	1期	0.0	1.0	5.4	32.1
	2期	0.0	0.7	4.2	25.6
	3期	0.0	0.8	4.1	25.0
	4期	0.0	1.3	6.1	30.0
	5期	0.0	2.9	11.7	41.6
	合計	0.0	1.8	7.8	34.0

売渡数量と割合

実数は玄米ン、割合は%

1町~1.5町	1.5町~2町	2町以上	計
258,546	157,996	117,228	868,184
101,891	73,745	91,302	384,206
223,723	158,286	254,156	907,543
255,044	155,203	236,761	1,033,653
561,408	239,639	198,840	2,279,607
1,400,612	784,869	898,287	5,473,193
18.4	20.1	13.0	15.9
7.3	9.4	10.2	7.0
16.0	20.2	28.3	16.6
18.2	19.8	26.4	18.9
40.1	30.5	22.1	41.6
100.0	100.0	100.0	100.0
29.8	18.2	13.5	100.0
26.5	19.2	23.8	100.0
24.7	17.4	28.0	100.0
24.7	15.0	22.9	100.0
24.6	10.5	8.7	100.0
25.6	14.4	16.4	100.0

階層別、時期別売渡数量の割合



(4) 階層別1戸当平均売渡数量

階層のいずれを問わず、確実に増加の傾向をたどっており、とくに最も零細な1反未満の階層では増加の伸びが大きい。

階層別、1戸当平均売渡数量の推移

区分	年産別	単位 売渡数量 玄米トン 世帯数 戸			
		30	31	33	34
1反未満	売渡数量	1,725	1,436	1,765	1,753
	世帯数	2,328	7,901	8,018	7,954
	1世帯当数量	(100)0.185	(924)0.182	(1200)0.220	(1200)0.220
1~3反	売渡数量	84,379	76,603	79,440	95,896
	世帯数	3,223,58	2,946,79	2,961,95	3,223,89
	1世帯当数量	(100)0.252	(1031)0.260	(1063)0.268	(1155)0.291
3~5反	売渡数量	376,469	346,760	380,151	428,982
	世帯数	813,998	777,176	794,516	837,726
	1世帯当数量	(100)0.462	(965)0.446	(1037)0.479	(1108)0.512
5反~1町	売渡数量	1,653,931	1,546,082	1,690,105	1,862,794
	世帯数	1,423,481	1,402,291	1,426,522	1,444,725
	1世帯当数量	(100)1.162	(949)1.103	(1019)1.185	(1109)1.289
1~1.5町	売渡数量	1,215,210	1,136,338	1,282,092	1,400,612
	世帯数	432,133	429,227	450,180	456,243
	1世帯当数量	(100)2.812	(941)2.647	(1013)2.848	(1091)3.070
1.5~2町	売渡数量	665,434	610,371	716,597	784,869
	世帯数	137,898	136,252	147,131	150,372
	1世帯当数量	(100)4.826	(928)4.480	(1009)4.871	(1081)5.220
2町以上	売渡数量	712,396	565,774	810,644	898,287
	世帯数	82,209	85,198	97,855	102,154
	1世帯当数量	(100)8.156	(814)6.641	(1015)8.284	(1078)8.794
計	売渡数量	4,716,544	4,283,364	4,960,794	5,473,193
	世帯数	3,234,405	3,132,724	3,220,417	3,328,563
	1世帯当数量	(100)1.458	(937)1.367	(1056)1.540	(1127)1.644

注 ()は30年の1世帯当数量を100とした割合

(5) 総括表

調査事項		階層別					
		1反未満	1反～3反	3反～5反			
(1) 売渡し申込をしたもの	(ア) 売渡し申込数量をこえて売渡したもの	世帯数			1,132	62,679	198,993
		申込数量			353	20,044	108,470
		売渡し	申込分	1 期	69	2,196	15,170
				2 〃	8	843	5,987
				3 〃	20	1,887	11,916
				4 〃	43	3,327	18,296
				5 〃	213	11,791	57,101
		小計			353	20,044	108,470
		数量	申込まない分	1 期	20	414	1,872
				2 〃	1	230	1,229
	3 〃			4	646	3,108	
	4 〃			13	1,290	5,640	
	5 〃			90	5,613	21,776	
	小計			128	8,193	33,625	
	計			481	28,237	142,095	
	(イ) 申渡数量だけ売	世帯数			5,371	241,748	613,897
		申込数量			1,022	62,611	279,966
		売渡し数量	1 期	124	5,456	28,823	
			2 〃	17	1,593	8,794	
			3 〃	48	3,907	21,784	
4 〃			117	7,860	37,836		
5 〃			716	43,795	182,729		
計			1,022	62,611	279,966		
(ウ) 申渡し数量が少りも売		世帯数			37	1,206	2,400
		申込数量			8	425	1,402
	売渡し数量	1 期	-	62	181		
		2 〃	-	1	9		
		3 〃	-	3	27		
		4 〃	-	21	79		
		5 〃	5	228	827		
	計			5	315	1,123	
	(エ) 売渡さないもの	世帯数			4	33	53
		申込数量			-	30	19

5反～1町	1町～1.5町	1.5町～2町	2町以上	合 作
40,073.6	135,345	45,112	29,307	873,304
533,353	419,130	231,837	243,826	1,557,013
105,587	102,346	60,558	40,786	326,712
40,488	41,184	27,798	30,312	146,620
78,684	74,749	50,420	77,303	294,979
97,343	76,222	42,870	58,654	296,755
211,251	124,629	50,191	36,771	491,947
533,353	419,130	231,837	243,826	1,557,013
4,692	1,860	585	149	9,592
4,625	2,741	1,191	460	10,477
12,382	7,517	4,017	3,655	31,329
19,642	11,987	6,579	8,996	54,147
57,738	25,472	9,415	7,292	127,396
99,079	49,577	21,787	20,552	232,941
632,432	468,707	253,624	264,378	1,739,954
1,032,442	319,408	104,811	72,606	2,390,283
1,223,308	928,926	529,729	632,503	3,658,065
168,038	154,195	96,788	76,257	529,681
52,912	57,917	44,718	60,491	226,442
135,605	141,236	103,660	173,003	579,243
192,573	166,355	105,413	168,779	678,933
674,180	409,223	179,150	153,973	1,643,766
1,223,308	928,926	529,729	632,503	3,658,065
3,946	1,159	402	213	9,363
4,848	3,095	1,634	1,465	12,877
457	136	65	30	931
43	45	38	33	169
166	204	184	190	774
338	412	333	318	1,501
3,072	1,938	831	697	7,598
4,076	2,735	1,451	1,268	10,973
47	6	1	1	145
14	4	3	4	74

調査事項		階層別	1反未満	1反~3反	3反~5反
(2) 売渡したもの の 申込を しな か	(ア) 売渡したもの の 数量	世帯数	1,414	23,756	22,436
		1期	41	382	572
		2期	2	153	226
		3期	16	373	506
		4期	32	695	935
		5期	154	3,130	3,559
		計	245	4,733	5,798
合 計	(イ) 売渡さないもの	世帯数	348,316	1,158,098	428,703
		世帯数	356,274	1,487,520	1,266,482
	申込 分	申込数量	1,383	83,110	389,857
		1期	193	7,714	44,174
		2期	25	2,437	14,790
		3期	68	5,797	33,727
		4期	160	11,208	56,211
		5期	934	55,814	240,657
		計	1,380	82,970	389,559
	申 込 ま ない 分	1期	61	796	2,444
		2期	3	383	1,455
		3期	20	1,019	3,614
		4期	45	1,985	6,575
5期		244	8,743	25,335	
計		373	12,926	39,423	
総計		1,753	95,896	428,982	

5反~1町	1町~1.5町	1.5町~2町	2町以上	合計
7601	331	47	28	55,613
258	9	-	6	1,268
107	4	-	6	498
296	17	5	5	1,218
565	68	8	14	2,317
1,752	146	52	107	8,900
2,978	244	65	138	14,201
97,603	5,718	1,247	302	203,987
1,542,375	461,967	151,620	102,457	5,368,695
1,761,523	1,351,155	763,203	877,798	5,228,029
274,082	256,677	157,411	117,073	857,324
93,443	99,146	72,554	90,836	373,231
214,455	216,189	154,264	250,496	874,996
290,254	242,989	148,616	227,751	977,189
888,503	535,790	230,172	191,441	2,143,311
1,760,737	1,350,791	763,017	877,597	5,226,051
4,950	1,869	585	155	10,860
4,732	2,745	1,191	466	10,975
12,678	7,534	4,022	3,660	32,547
20,207	12,055	6,587	9,010	56,464
59,490	25,618	9,467	7,399	136,296
102,057	49,821	21,852	20,690	247,142
1,862,794	1,400,612	784,869	898,287	5,473,193

調査方法の概要

1. 調査目的

この調査は、昭和34年産米について、米の作付面積による階層別に、政府への売渡数量がどうなっているかを把握し、農家の手取金等の実態を明らかにして、今後の集荷および価格設定等の施策の基礎資料とするのが目的である。

2. 調査対象

この調査は、昭和34年11月1日現在の生産世帯（特殊生産世帯を含む）あるいは生産世帯ではないが昭和34年産米につき政府に売渡申込みをした世帯および売渡した世帯が調査の対象である。

3. 調査事項

(1) 売渡申込数量

売渡申込数量は、下記の地域別による売渡申込期限までに売渡申込をした数量（政府との売買契約数量）であつて、その数量を改訂した場合は改訂後の数量である。

(ア) 北海道、青森県、宮城県、秋田県、山形県、福島県、新潟県、富山県、石川県、および福井県は、昭和34年8月31日。

(イ) その他の都府県は昭和34年9月21日。

(2) 売渡数量

売渡数量は、昭和35年2月29日までに農産物検査法に基づく検査を受けて政府に引き渡された米穀の数量であつて、下記の1期より5期までの期別に区分している。

1期 昭和34年9月30日までのもの

2期 昭和34年10月1日から10月10日までのもの

3期 昭和34年10月11日から10月20日までのもの

4期 昭和34年10月21日から10月31日までのもの

5期 昭和34年11月1日から昭和35年2月29日までのもの

4. 取りまとめ方法

この調査は、各都道府県の食糧事務所において、出張所に整備されている「米麦生産者カード」によつて下記の米作面積による階層別に、さらに売渡形態別に調査対象世帯を分類して、それぞれの区分ごとに調査事項を集計し、所定の様式にとりまとめたものである。

(階層の区分)

1反未満、1反以上3反未満、3反以上5反未満、5反以上1町未満、1町以上1.5町未満、1.5町以上2町未満、2町以上。

(売渡形態の区分)

(1) 売渡申込みをしたもの

ア 申込数量をこえて売渡したもの
イ 申込数量だけ売渡したもの
ウ 申込数量より売渡しが少ないもの
エ 売渡さないもの

(2) 売渡申込みをしなかつたもの

ア 売渡したもの
イ 売渡さないもの

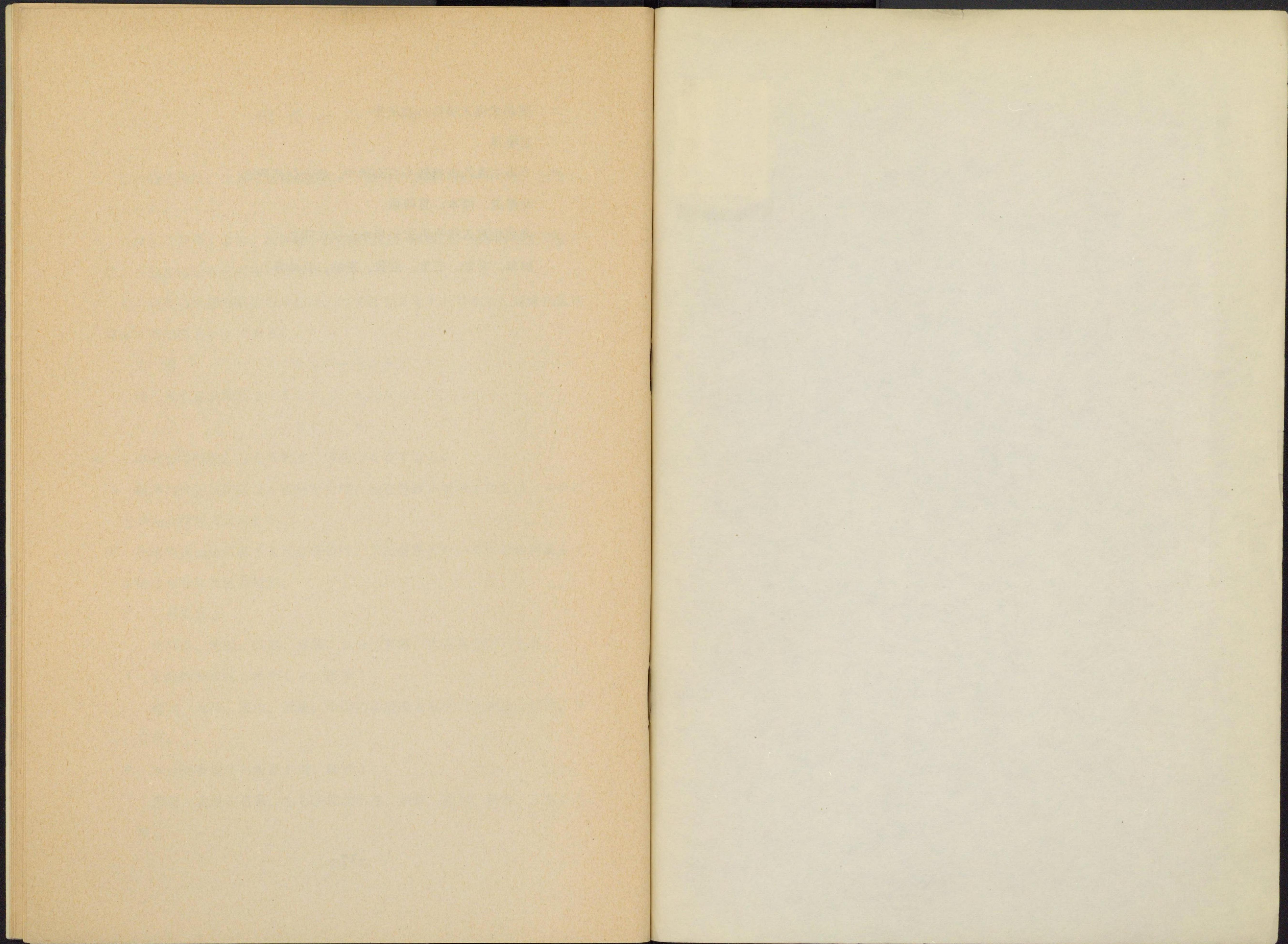
調査上の約束

1. この調査には、代表者売渡制度により政府に売渡されたものは、含まれていない。
2. 特殊生産世帯（学校、試験場、会社等）は、階層別、売渡形態別調査には、一般生産世帯と同様に取り扱っている。
3. この調査の米穀の数量の単位は、いずれも玄米トンであり、玄米重量換算率は下記のとおりである。

玄米	100	パーセント
精米（完全精米）	110	％
もみ	77	％

4. この調査の対象とした米穀は、下記のものである。
 - (1) 農産物検査法に基づく検査を受けた検査等級5等以上の玄米、2等以上の完全精米またはもみ。
 - (2) 農産物検査法に基づく検査を受け、下記各県において予約の対象とする措置をされた低品位米。
 - ア 等外玄米上
北海道、茨城、広島、愛媛、大分、宮崎、鹿児島を除く各県。
 - イ 水分過多規格外米甲（玄、精米）
東北、北陸、東山、近畿、中国の各府県ならびに北海道、愛知、三重県。
 - ウ 水分過多規格外米乙（玄、精米）
東北、北陸の各県、ならびに北海道、長野、岐阜、愛知、三重の各県。

- エ 胴割米混入規格外玄米甲
宮崎県
- オ うるち混入規格外もち玄米甲、ならびに同乙
北海道、熊本、宮崎県
- カ 発芽粒混入規格外玄米甲ならびに同乙
岐阜、愛知、三重、滋賀、京都、兵庫県



611.33
Sy957b



75W11284