

5

111



三〇四
一本

059734-000-9

5-111

毒小箒

設孟斯 / 著

M 5

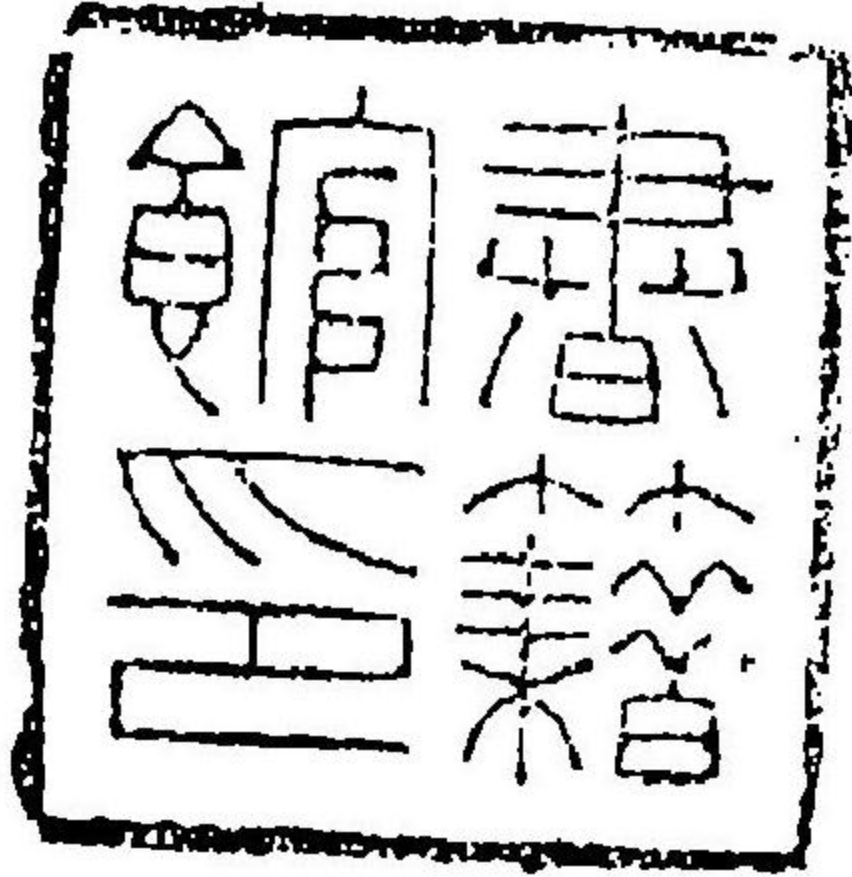
CBH-0414



近藤 薰 筆記
松山 棟菴 閱

徵毒小箒帚全

明治 壬申 晚秋 刊行
青黎閣 藏版



題言

此書ハ花旗國ノ醫師設孟斯氏ノ講述セル徵毒治
療ノ概則ヲ筆記セシ者ナリ設氏ハ七八年前既ニ
我邦ニ航シ未幾クモ無ノ翻然歐洲ニ到リ英佛獨
ノ際ニ遊歴シテ大家碩學ト其術ヲ討論研究シ再
ヒ我横港ニ來テ業ヲ開ク者亦日既ニ久シ一日語
テ曰予曾テ日本人ノ病ヲ治スルニ其源徵毒ニ起
ル者殆ト半ニ過タリ蓋シ其罪ヲ論スレハ固ヨリ
邦俗ノ此殃ヲ輕蔑スルニ歸スヘシト雖モ亦恐ク
ハ醫術ノ未タ到サル所アルニ由ナラシト乃是舉

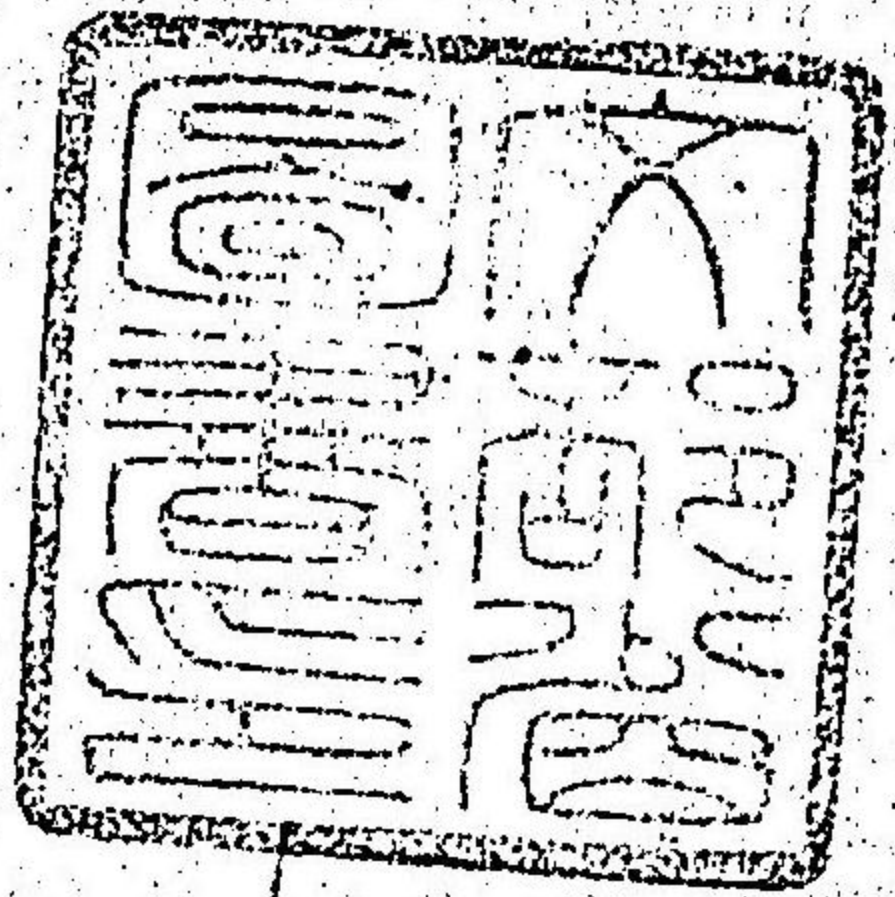
徵毒小箒帚

題言

近藤 薰 華 記
松山 棟 菴 閣

徵毒小箒帚全

明治 壬申 晚秋 刊行
青黎閣 藏版



題言

此書ハ花旗國ノ醫師設孟斯氏ノ講述セル徵毒治
療ノ概則ヲ筆記セル者ナリ設氏ハ七八年前既ニ
我邦ニ航シ未幾クモ無ノ翻然歐洲ニ到リ英佛獨
ノ際ニ遊歴シテ大家碩學ト其術ヲ討論研究シ再
ヒ我横港ニ來テ業ヲ開ク者亦日既ニ久シ一日語
テ曰予曾テ日本人ノ病ヲ治スルニ其源徵毒ニ起
ル者殆ト半ニ過タリ蓋シ其罪ヲ論スレハ固ヨリ
邦俗ノ此殃ヲ輕蔑スルニ歸スヘシト雖モ亦恐ク
ハ醫術ノ未タ到サル所アルニ由ナラシト乃是舉

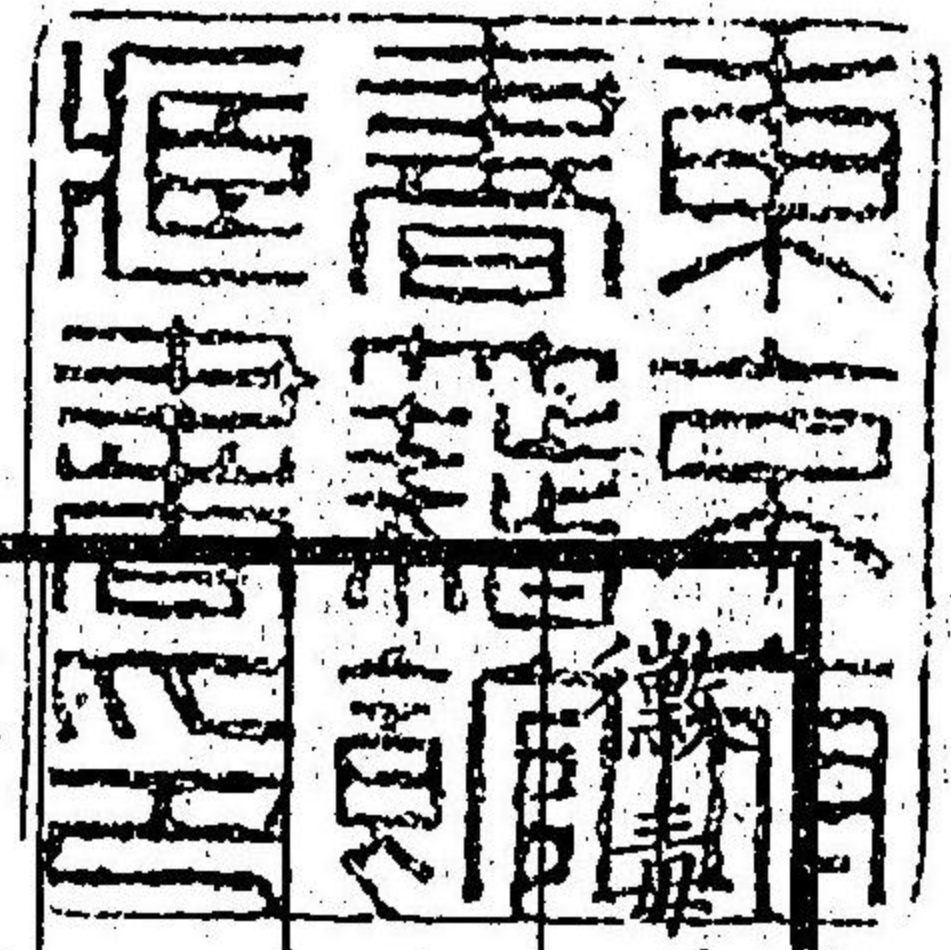
徵毒小箒帚

題言

ノ此ニ胎胎セシ所以也而ノ其述ル所ハ專ラ諸説ヲ折衷シ旁ラ自驗ヲ交ヘテ其要ヲ撮ミ煩ヲ省キ務テ事實ニ適切ナラシメンヲ旨トス吾儕拙シト雖モ其説ヲ得テ之ヲ實際ニ徵スルニ一々皆肯綮ニ中サルハ莫シ因テ感服ノ餘リ獨之ヲ帳中ニ置テ能ハス今其稿ヲ出ノ更ニ校正上梓シ以テ同志ノ友ニ頒ント欲ス然レ僅々此一冊子ナレハ假令其大概モ亦敢テ盡セリト謂フニ非ス故ニ題ノ徽毒小箒ト曰フ覽者幸ニ其遺漏ヲ咎ムルヲ勿レ

壬申夏五月

薰 謹識



毒小箒

合衆國 設孟斯氏 講述

日本

近藤 薰 筆記

松山棟庵 閱

總括

夫醫家治療ノ實際ニ臨メハ常ニ梅毒ノ諸症ヲ目撃スルヲ他ノ疾病ヨリモ多キニ論ナク且梅毒ノ人身ヲ害スルヤ又他ノ疾病ヨリモ更ニ苛酷ナルカ故ニ患者概シ劇シキ痛苦ニ罹リ甚シキハ其筋骨ヲ壞爛荒蕪スルニ至ル蓋シ梅毒ノ斯ノ如キ患

毒小箒

全

一

害ヲ致スヤ啻ニ現然此毒ニ感染セシ者ノ一身ノ
 ミナラス尚ホ其殃ヲ子孫ニ遺スヲアリ故ニ無辜
 ノ嬰兒モ亦其父母ノ遺毒ニ坐セラレテ或ハコレ
 カ為ニ幼クノ命ヲ墮シ或ハ生涯之カ為ニ病弱廢
 人トナル者アリ或ハ又一部落ノ人民悉ク此毒ニ
 侵淫セラレ甚レキハ其民族ヲ滅絶スルニ至ルヲ
 アリ是ヲ以テ梅毒ノ原因及ヒ其療法ヲ研究スル
 ハ極テ緊要ノ一大事トス學者宜シク潛心焦慮シ
 以テ之ヲ學ヒ知ラサル可ラス

方今日本政府大政一新ノ折カラ其都府及ヒ諸港

ニ於テ梅毒病院ヲ設ケ以テ數多ノ患者ヲ療セシ
 メント欲ス故ニ梅毒ノ一書ヲ著述スルヲ更ニ我
 輩ノ要務トナレリ乃余カ此著ノ如キハ因ヨリ僅
 ヲ簡約ノ一小冊ナレトモ只治療ノ實際ニ於テ其最
 モ緊要ナル事件ハ務メテ之ヲ採拾レ毫モ漏スヲ
 ナシ冀クハ世ノ醫家此書ニ據テ之ヲ實地ニ試ミ
 ナハ果レテ余カ説ノ妄誕ナラサルヲ證スルニ
 足シカ

汎發梅毒ト稱スル者ハ本體外ヨリ侵入セル特異
 ノ梅毒ニ因テ發スル一個ノ血液病ナリ蓋シ此毒

ノ血中ニ侵入スルヤ三様ノ別アリ即左ノ如シ
其一生殖器ニ於テ一個ノ梅毒瘡ヲ發スルヨリ来
ルモノアリ但シ此瘡ニ由テ傳染スルヲ最モ通常
トス然レハ亦偶々他部ノ表皮剝脫セル處ニ於テ
此毒ニ觸ル、寸ハ忽チ上症ト同シ梅毒瘡ヲ發シ
以テ其毒ニ侵淫セラル、トアリ

其二所謂ル梅毒瘡ヲ發スルトナキモ亦此毒ヲ直
チニ血中ニ輸ストアリ喻ハハ一女子ノ曾テ梅毒
ヲ患ヒサリシ者若シ不幸ニシテ梅毒家ト婚シ妊
娠スル時ハ此男子ノ精液ヨリ其毒ヲ胎兒ニ傳ヘ

終ニ母血ト相混シ以テ其婦人ノ梅毒症ヲ患フル
トアルカ如シ

其三父母ノ遺傳ニ由ルモノアリ即チ妊娠中其父
母偶梅毒症ヲ患フル時ハ其胎兒必ス此毒ヲ受ル
ヲ以テ初生ノ後ハ必ス梅毒症ヲ發スルモノトス
梅毒ノ經過ヲ分テ左ノ三期ト為ス即チ第一期第
二期及ヒ第三期是ナリ

第一期梅毒

第一期ノ梅毒トハ所謂ル初發ノ梅毒瘡
ニシテ其毒ノ未タ全身ニ蔓延セサルモノヲ謂フ
通常生殖
器ニ發ス

但シ此期ノ経過スル時間ハ固ヨリ患者ノ強弱ト
治療ノ巧拙トニ由テ纔カニ五七日ヨリ三十日マ
テノ差異アルモノトス

第二期梅毒

第二期ノ梅毒トハ夫ノ梅毒瘡ヲ發セシヨリ後五
十日乃至百日ヲ隔テ、一種ノ皮膚疹即チ楊梅疹ヲ發シ
其形恰モ痘瘡ノ見點ニ彷彿セルモノヲ謂フ蓋シ
此疹ノ如キハ其始メ大率チ胸腹ニ發シ尔後直チ
ニ他部ニ蔓行シ且口唇ノ粘膜及肛門ノ周圍ニ於
テ一種ノ梅毒瘡ヲ生スルコトアリ

第三期梅毒

第三期ノ梅毒トハ第二期ニ繼發スル症ニシテ即
チ第一期ノ梅毒瘡ヲ發セシヨリ大約九個月乃至
一年ヲ経テ後更ニ發スル者ニシテ愈深ク骸内ノ
組織筋骨及内臓ヲ侵襲スルノ徴トス即チ骨膜痛
皮膚及皮下ノ深蝕潰爛其他肺肝及腎等ノ諸病ノ
類ノ如シ

第一期梅毒症

右ニ舉ル三期ノ梅毒症ヲ各個ニ論シ以テ其症候
及治療ヲ左ニ詳明セント欲ス

舊來ノ説ニ據レハ梅毒ニ感レテ陰具ニ下疳ヲ生
スルキハ其毒ノ全身ニ及フト及ハサルトニ論ナ
ク概レテ之ヲ梅毒瘡ト唱ヘ其原因ト繼發症トニ
於テモ亦同一ノモノト看做セリ然レハ輒近ノ説
ニ據レハ下疳ノ原因ト種類トニ於テ確乎タル區
別ヲ論シ乃チ此種ノ下疳ヲ療ノ他種ノ下疳ニ變セ
シムルヲ能ハサルモノ猶痘瘡ヲ治メ麻疹ニ轉セ
シムルヲ能ハサルカ如シト曰フニ至レリ故ニ下
疳ノ初期ニ當テ其種類ヲ鑒別シ以テ各症適當ノ
名稱ヲ下サンヲ甚タ緊要ナリ蓋シ下疳ニ於テハ

固ヨリ數般ノ形狀ヲ見ハスト雖ル之ヲ大別シテ
硬軟ノ二種トス其他ハ又別ニ焮衝性壞疽及侵蝕
性ノ軟下疳ト稱スル者ナリ抑硬性下疳ヲ發セシ
後凡ソ五十日ヲ経レハ必ス汎發梅毒ノ諸症ヲ繼
發スルモノトス是即チ此下疳ヨリ漸ク其毒ヲ血
中ニ吸收スルニ由ルナリ然レハ軟性下疳ニ於テ
ハ決シテ斯ノ如キ汎發梅毒ノ諸症ヲ繼發ズルヲ
ナレ故ニ硬軟二性ノ下疳ニ於テ其症候ノ異ナル
所以ヲ左ニ條舉件説シ以テ此二性ヲ詳カニ鑒別
セシメント欲ス

一今試ニ軟性下疳ニ就テ其少許ノ膿液ヲ取リ鍼
ヲ以テ之ヲ他人ノ手足等ニ種ユル時ハ其部直
チニ焮衝ヲ起シ繼テ潰爛スルヲ常トス然レハ
硬性下疳ニ就テ此術ヲ試ムルモ第八日乃至第
十日ヲ經ルニ非レハ決シテ焮衝及潰爛ノ徵候
ヲ現スナリ

二軟性下疳ニ由テ潰爛ヲ發スルナハ其症必ス第
一週ノ際持續シ且一時患部ノ知覺過敏トナル
ナリ然レハ硬性下疳ノ潰爛ニ於テハ其治療
ノ暴剝ナルカ若クハ他ノ事故ニ由テ之ヲ刺衝

スルニ非サレハ決シテ患部ノ覺機旺盛スルナ
リ

三軟性下疳ニ於テハ瘡ノ底面本柔軟ナレバ消酸
銀若クハ他ノ刺衝藥ヲ屢々外用ソ之カ為メニ
屢々焮衝ヲ起スナハ間々其底面ノ強厚ニ變ス
ルナリ然レハ此焮衝一回消散スルニ至レハ
瘡ノ底面モ亦從テ柔軟トナルヲ常トス硬性下
疳ニ於テハコレニ反シ其焮衝ノ剝易ニ拘ラス
瘡ノ底面必ス硬固ニシテ恰モ軟骨ノ如ク且幸
ニシテ其焮衝全ク消散セレ後モ尚數日ノ際ハ瘡

痕ノ皮下ニ於テ硬結ヲ遺スモハアリ

四軟性下疳ハ一時ニ二瘡若クハ三四瘡ヲモ併發

スルヲ以テ一端ノ病則トス蓋シ斯ノ如キハ最

初發セシ所ノ瘡ヨリ其毒ヲ傳播スルカ為メニ

然ルモノトス又何的ノ部位ヲ論セス此瘡ニ觸

ル寸ハ必ス其部ニ同一ノ潰爛ヲ生ス硬性下疳

ニ在テハ必ス唯一處ノ瘡ヲ發スルノミニノ假

令又瘡ニ觸ル、モ其所ニ於テ決シテ潰爛ヲ生

スルヲナシ

五軟性下疳ニ罹ル寸ハ速ニ鼠蹊腺ノ焮衝ヲ發ス

ルモノアリ或ハ又否ラサルモノアリ就中其焮

衝ヲ起スモノハ必ス一個ノ大ナル便毒トナリ

テ其内ニ黄色粘稠ノ膿ヲ醸ス又硬性下疳ニ於

テハ大率子鼠蹊腺ノ變大ヲ致シ其状累々トシ

恰モ硬固ノ連珠ヲ撮ムカ如ク化膿スルモノ甚

タ稀ナリ縱令ヒ其化膿ニ至ルモ亦膿液稀薄ニ

シテ稠厚ナラス

六軟性下疳ニ於テハ其瘡屢々壞疽状ニ陥リ或ハ

蔓行性ノ侵蝕潰爛ヲ致スト雖モ硬性下疳ニ於

テハ右等ノ潰爛症ニ由テ劇シキ焮衝ヲ起シ或

ハ其為ニ組織ノ荒蕪ヲ致ス、甚タ罕ナリ
七軟性下疳ニ於テハ屢劇痛ヲ發ス、レハ硬性下疳
ニ於テハ然ル、甚タ少ナシ

八軟性下疳ハ患者ノ曾テ汎發梅毒ニ罹リシ者ト
其否ヲサル者トニ拘ラス之ヲ發シ且此瘡ヲ再
ヒ患フル、ア、レハ硬性下疳、如キハ曾テ一回
汎發梅毒ニ罹リシモノニハ決メ之ヲ發スル、
ナク又之ヲ再患スル、ナレ

九軟性下疳ノ液ヲ取テ試シニコレヲ患者ノ手足
等ニ種ユルトキハ必ス同一様ノ瘡ヲ發ス、レハ

硬性下疳ニ就テ此法ヲ試ムルモ亦其然ル、
ルヲ見ス

十軟性下疳ノ癒著ハ通常甚タ遲慢ナルヲ以テ之
ヲ全癒セシムル、頗ル難シ故ニ其治療ノ際必
ス數週日ヲ費サ、ルヲ得ス然レハ硬性下疳ノ
癒著スルハ本速カナルヲ以テ之ヲ全癒セシム
ルモ亦甚タ難カラス

十一軟性下疳、如キハ其瘡ノ新白ト其治、巧拙
トニ拘ラス皮膚口内及ヒ咽喉等ニ於テ夫、梅
毒疹ヲ發スル、ナク此他又其毒ノ血中ニ侵入

セシ徴候ヲ現ハスヲナシ然レモ硬性下疳ニ於
テハ縱令ヒ其瘡ノ微小ナルモ亦初發後五十日
乃至百日ノ際ニハ必ス皮膚口内及ヒ咽喉等ニ
於テ一個ノ瘡ヲ發スルヲ確然タリ
若シ同シ患者ニ於テ硬軟二性ノ下疳ヲ併發スル
キハ之ヲ鑒別スルヲ甚ク難シ是時ハ宜シク瘡ノ
形狀ヲ察シテ其性ヲ診斷スヘシ必ス汎發ノ症候
ニ由テ之ヲ決スルヲ勿レ又爰ニ下疳ノ一患者
リ若シ其軟性タルヲ診決セハ只其瘡ノ治愈ニ
ノミ注意スヘシ蓋シ此瘡ノ癒着ハ本病全愈ノ徴

候ニシテ更ニ繼發ノ餘症ナケレハナリ然レモ硬
性下疳ニ於テ若シ其治療ヲ誤ルキハ必ス第二期
及ヒ第三期ノ梅毒ニ轉シ諸般ノ病症ヲ繼發スル
者トス

第一期梅毒治法 *塩梅 金銀 局療*

此期ノ治法ヲ分テ頓挫療法全身療法及ヒ局處療
法ノ三法トス

頓挫療法 即チ燒
爇法

前條已ニ論セシ如ク本下疳ハ二性共ニ皆表皮ノ
剥脱スル部分偶徴瘡ニ觸ル、キハ此處ヨリ其毒

ヲ感受シ以テ發スル者ナリ若シ此ニ性ノ下疳共ニ傳染ノ始メ聊カモ治術ヲ加ヘサルキハ多クハ其一定ノ經過ヲ經テ後終ニハ自然ニ癒着スヘキモノナリ然レド此經過ヲ促カサンカ為メニハ又頓療法ヲ要スルコトアリ殊ニ硬性ノ下疳ニ就テ此法ヲ施ス片ハ瘡ニ其瘡ノ經過ヲ促カスノミナラス尚ホ其毒ヲ撲滅シ以テ血中ニ侵入スルヲ預防スルニ足ルヘシ若シ果シテ然ラハ則チ如何シテカ此法ヲ處スヘキヤ蓋シ此法ノ効否ハ諸説紛々トシ未タ一定ヤス只余カ所見ヲ以テスレハ下疳

初發ノ後第二日ヲ起エサル者ニ於テ此法ヲ施スキハ必ス其効ヲ奏スル者トス又此法ニ由テ下疳ノ毒ヲ撲滅シ得ニハ瘡ニ其瘡所ノミナラス其近圍ノ組織ヲモ併セテコレヲ燒燂シ盡スヘシ若シ否ラサレハ則チ此瘡圍ノ部分ヨリ自然再ヒ下疳ノ毒ヲ醸スヘキノ恐レアルナリ其他又此頓挫法ヲ施スキハ下疳ノ交感ニ由テ發スヘキ所ノ便毒ヲ預防スルニ於テ甚ク鴻益アリ此頓挫法ニ用フル所ノ燒燂藥中硝酸銀ヲ以テ最モ緩性ノ品トス故ニ下疳ノ初テ發スルヤ其瘡尚

ホ皮上ニ在ルキニ於テ之ヲ用フヘシ若シ其瘡時
 日ヲ経テ皮下ノ組織ニ深ク侵入セシ者ノ如キニ
 ハ消酸銀ノ燒燍ヲ以テ足レリトセス必ス消酸ヲ
 採用セスニハ非ス但レ此藥ヲ貼スルニハ長キ玻
 璃棍ヲ用フルヲ最モ簡便トス又此燒燍法ニハ微
 量ノ消酸ヲ用ヒン^トヲ要ス若シ誤テ多量ノ消酸
 ヲ貼スルキハ瘡ノ近圍ニ流レテ其為メニ間々新
 瘡ヲ生スル^トアリ或ハ塩酸亞鉛ト麵粉トヲ等分
 ニ合シ之ヲ燒燍藥トシ用ヒ或ハ木炭末ヲ取テ強
 キ硫酸ニ混和シ用フルカ如キモ亦燒燍ノ一良藥

ク^リ或ハ又複方剝多亞斯^{剝多亞斯ト石灰トヲ}
 能ク其効ヲ奏シ且使用スルニモ亦便宜ノ一藥ト
 ス余ハ曾テ下疳ノ燒燍法ニ於テ右等ノ諸藥ヲ撰
 用シテ大ニ其効ヲ收メシカ故ニ日常之ヲ以テ此
 法ニ缺クヘカラサル要品トス其他或ハ烙鍊ノ燒
 燍法ヲ稱譽スルモノアレモ亦前ニ舉ル諸藥ヲ用
 エレハ常ニ遺憾ナカルヘシ但レ下疳ニ於テ此燒
 燍藥ヲ用ヒ難キ者ハ殆ント稀ナレモ若シ又尿道
 口ノ下疳ニ於テ猥リニ此藥ヲ貼スルキハ瘡面痂
 ヲ結フニ由テ或ハ障碍ヲ致ス^トアリ凡テ燒燍ノ

法タルヤ巧ニ之ヲ施スルハ其為メニ梅毒ノ如キ
 一個特異ノ惡瘡モ亦変レテ單純無毒ノ瘡トナリ
 尋常皮膚瘡ノ如ク速ニ治癒スルモノトス又龜頭ノ
 下面繫帶ノ處ニ於テ潰爛性ノ下疳ヲ生マルルハ
 直チニ燒燌藥ヲ用ヒ此部ヲ燒除クヘシ若シ否ラ
 スノ因循時日ヲ移スルハ其繫帶潰爛ノ為ニ自壞
 レ癒合スルニ許多ノ時日ヲ費シ且多少必ス疼痛
 ヲ起スヲアリ
 右ノ如ク燒燌藥ヲ貼スルニハ其始メ先ツ林篤布
 ヲ以テ瘡面ヲ拭ヒ乾カシ且此布ヲ瘡ノ近圍ニ敷

キ以テ燒燌藥ノコ、ニ波及スルヲ防クヘシ但シ
 斯ノ如キ強烈ノ燒燌藥ヲ貼セシ後ハ必ス其部ニ
 寒罨法ヲ施スヘシ又軟性下疳ノ壞疽ニ傾クモノ
 ニハ猥リニ此強烈ノ燒燌藥ヲ貼スルヲ勿レ何ト
 ナレハ此症ノ如キハ其原因大率子體內ニ在ルヲ
 以テ全身ノ状態ニ注意セサル可カラサレハナリ
 又侵蝕性ノ軟性下疳ニ於テハ殊ニ皮膚及ヒ皮下
 ノ蜂巢組織ヲ侵襲ノ甚クシキハ陽莖ノ周圍ヨリ
 下腹及ヒ兩股ニ蔓行スルヲアリ斯ノ如キ侵蝕ノ
 蔓行ヲ禦カンニハ夫ノ燒燌藥ヲ貼スルヲ以テ一

大妙法トス蓋シ此侵蝕性ノ下疳モ亦猶ホ壞疽性
ノ下疳ト齊シク專ラ患者全身ノ景況ニ注意セン
トヲ要ス學者宜シク下ニ舉ル全身療法ノ條下ヲ
參考スヘシ

全身療法

古来水銀劑ヲ以テ梅毒ノ特效藥ト稱シ下疳ノ硬
軟ヲ辨セス必ス此藥ヲ用ヒ以テ患者ノ吐涎ヲ促
スニ至レリ然レバ其中ノ八九ハ水銀ノ藥害ヲ
ルヲ以テ方今ハ此藥ヲ須要スルヲ甚ク鮮シ殊ニ
其攝生宜シキヲ得ス且其粗食ヲ喫シ體質虛憊セ

ル者ニ於テ猥リニ此藥ヲ投スルキハ之カ為メニ
却テ患者ノ危險ヲ招クト必セリ蓋シ今爰ニ下疳
ノ一百症ヲ療スレハ過半ハ所謂ル軟性ニシテ固
ヨリ其毒ヲ血中ニ傳播スルノ恐ナキ者ナリ然ル
ニ古来下疳ニ於テ水銀劑ヲ撰用セシ所ノ標的ハ
本此藥力ニ由テ其繼發スヘキ汎發梅毒症ヲ預防
センカ為カレモ必竟軟性ノ下疳ニ於テハ此汎發
症ニ轉スルノ慮リナキヲ以テ此性ノ下疳ニハ水
銀劑ノ内用ヲ要セサルヲ甚ク明ケシ況ヤ若シ此
症ニ水銀劑ヲ投スルキハ啻ニ其効ナキノミナラ

ス却テコレカ為ノニ瘡ノ癒着ヲ淹滞セシメ或ハ
屢壞疽性若クハ侵蝕性ニ轉スルノ恐レアルヲヤ
余カ實驗ニ依レハ凡ソ世間ニ瘰癧性ノ諸病其他
勞症ノ甚ク多キ所以ハ就中從來梅毒ノ治療ニ於
テ水銀劑ヲ誤用スルニ坐セラレモ亦鮮カラ
ストス

夫ノ硬性下疳ハ其瘡ノ頑然硬固ナルヲ以テ之ヲ
徵知スヘシ蓋シ患者ノ身體強實ナルキハ此下疳
ニ於テ巧ニ水銀劑ヲ用ヒ以テ其瘡ノ癒着ヲ促ス
トアレモ通常此瘡ノ如キモ速カニ自癒スル者ナ

レハ又必スレモ之ヲ與ヘスレテ可ナリ況ヤ又此
藥ヲ用フルモ其汎發ノ梅毒症ヲ預防スルニ足ラ
サルヲヤ但シ此時ニ於テ水銀ノ効績ヲ要スルモ
ノハ只夫ノ皮膚ノ發疹ヲ減却シ且頭髮ノ脱落ヲ
預防スルニ在ルノミ又熟煉ノ鑿士ニ非サレハ下
疳ノ硬軟ヲ鑒別シ難キトアリ故ニ第一期ノ梅毒
症ニハ概シテ水銀劑ヲ用フルトナキヲ良全ノ策
トス然レモ其患者已ニ第二期ノ梅毒症ヲ發スル
ニ至レハ復水銀劑ヲ換用シテ可ナルモトス
夫ノ壞疽性及ヒ侵蝕性ノ下疳ハ通常患者平日酒

色ニ耽リ或ハ身ノ攝糧ヲ誤リテ之レカ為メニ其體力ヲ衰憊セシ者ニ於テ發スルテ多シ故ニ此症ノ全身療法ニハ決シテ水銀劑ヲ採用スルテナク其經過ノ際必ス身體ヲ強壯ニスヘキ所以ノ策ヲ回ラスベシ其法ハ先ツ第一ニ患者身軀ノ污垢ヲ去リ以テ之ヲ清潔ナラシメテ要ス余曾テ日本人ノ風俗ヲ觀ルニ假令何的ノ疾病ヲルニ拘ラス藥シテ患者ノ沐浴ヲ嚴ク禁シ甚シキハ其手足ヲ洗フヲモ亦コレヲ堅ク戒ムルカ如キ弊風アリ乃チ斯ノ如キハ啻ニ患者自ラ身軀ノ不潔ヲ覺ユル

ノミナラス尚ホ且コレカ為メニ種々ノ患害ヲ招クニ足ルヘシ又患者ノ衰弱セルモノハ宜シク之ヲ高燥開豁ノ地ニ移シ其病床ヲ樓上ニ設ケ以テ断ニス新鮮ノ大氣ヲ吸引セシムヘシ但シ頑固ナル壞疽性ノ下疳ニ在テハ塩造ノ食品ヲ悉ク禁シ牛肉鶏肉及ヒ牛乳ヲ與ヘ殊ニ牛肉茶及ヒ嫩鶏肉茶ヲ以テ最良トス或ハ旁ラ米飯新鮮ノ魚肉及ヒ馬鈴薯等ノ類ヲ與フルモ亦可ナレ氏蘿蔔竹筍其他塩漬ノ植物性食品ハ堅ク之ヲ禁セスンハアラヌ又飲酒ノ習癖アルモノハ直チニ之ヲ嚴禁スヘ

レ殊ニ「ブ」ラ「ン」デ「」ヲ「ル」ト「ン」ダ「ス」キ「」等ノ如キ鋭
 烈慄悍ノ飲料ヲ用フルハ最モ大害アリトス又強
 壯諸藥ハ就中第一方第二方及ヒ「ブ」ロ「ウ」ル「」氏ノ復
 方幾那丁幾ヲ撰用スヘシ若シ患者ノ羸瘦甚シキ
 キハ肝油ヲ用ヒ殊ニ「ブ」ロ「ウ」ル「」氏ノ復方肝油ヲ用
 フルハ健胃強壯ノ良効ヲ奏ス又頑固ナル潰爛性
 ノ下疳ニ於テハ枸橼酸銕規尼五氏ヲ取テ一日ニ
 三回宛之ヲ用フレハ大ニ効アリ其他酒酸銕鹵ノ
 如キモ亦頑固ニシテ癒着シ難キ下疳ニ於テ最モ
 有効ノ強壯藥トス余ハ殊ニ「ブ」ロ「ウ」ル「」氏ノ復方酒

酸鹵ヲ取テ下疳ノ全ク癒着スルマテ之ヲ連用セ
 リ若シ又下疳ノ疼痛劇シクシテ患者ノ睡眠ヲ妨
 グルモノニハ多量ノ阿芙蓉若クハ莫兒非涅ヲ用
 フヘシ余ハ復方阿芙蓉丸第四方一粒ヲ取リ之ヲ臨
 卧ニ用ヒテ其鴻益アルヲ得タリ若シコレニ由テ
 尚ホ疼痛ヲ鎮止スルニ足ラサル片ハ晝夜共ニ此
 丸劑ヲ用ヒ旁ヲ隔日毎ニ緩下劑ヲ服セシメ以テ
 患者ノ上圍ヲ促スヘシ

局所療法

前條已ニ論セン如ク下疳ノ頓挫法ヲ處セン後ハ

大率子温和ニシテ刺衝ナキ所ノ諸藥ヲ外用スヘ
 シ余曾テ第二十一方ヨリ第二十四方マテノ如キ
 水藥ヲ取リ瘡處ヲ洗淨シテ大ニ其効ヲ得タリ或
 ハ第三十三方第三十四方及ヒ第三十五方ノ如キ
 軟膏ヲ貼シ且「プロタル」氏ノ里斯林製劑ヲ以テ常
 用ノ洗藥トシ或ハ林篤布ヲ取テ此藥ニ蘸シコレ
 以テ瘡上ヲ覆フキハ其痛ミヲ鎮止スル偉効アリ
 リ又瘡處ハ必スコレヲ拭テ清潔ナラシメ勉メテ
 膿汁ノ蓄積スルヲ禦クヘシ然レ亦其術粗暴ニシ
 剝ク瘡上ヲ衝撞摩擦スルヲ勿レ只輕々微温湯ヲ

滴注シ海綿或ハ柔布ヲ以テ之ヲ軟々洗滌清淨ス
 ヘシ且又其回毎ニ林篤布ヲ換フルヲ可トス

便毒

第一期梅毒ノ經過中鼠蹊腺ノ焮衝ヲ發スルカ如
 キハ是最モ劇甚ノ傍症ニシテコレヲ便毒ト曰フ
 此症モ亦下疳ト同シク硬軟二性ノ區別アリ乃チ
 軟症下疳ニ繼發スル便毒ハ鼠蹊腺ノ一大腫瘍ニ
 シテ疼痛殊ニ甚シク且化膿シ易シト雖レ其硬性
 下疳ニ繼發スル者ハ其痛ミ甚シカラス且肢躰ヲ
 運轉スルニ妨ケナキカ故ニ槩テ其療術ヲ要スル

一甚々稀ナリ則チコレヲ一定ノ病則トス蓋シ此
軟性便毒症ノ如キハ沃陳丁幾若クハ沃陳鹼軟膏
ヲ取テ毎日兩回宛之ヲ外敷スルキハ必ス其効ヲ
奏スヘシ又只軟性下疳ノ交感ニ由テノミ鼠蹊腺
ノ焮衝及ヒ化膿ヲ致スフアリコレヲ單純便毒ト
曰フ然レモ亦此下疳ノ毒液ヲ體內ニ吸收スルニ
因テ鼠蹊腺ノ焮衝及ヒ化膿ヲ致スキハコレ即チ
一大梅毒瘡ニシテ若シ此瘡ノ膿液ヲ取リ試ミニ
之ヲ他ノ部分ニ接スルキハ必ス其部ニ於テコレ
ト同一ノ梅毒瘡ヲ發スルモノナリ

治法 便毒ノ軟性下疳ニ繼發セルモノハ其始メ
宜シク之ヲ消散セシムルノ策ヲ回ラスヘシ其法
ハ即チ患者ヲ蓐中ニ静息セシメ鼠蹊腺ノ上ニ繃
帶若クハ紗褌屈帶ヲ施シ以テコレヲ緊壓セシメ
ヲ要ス而メ後或ハ氷嚢氷ヲ碎キ獸脬ニ充テタルモノヲ以テ數
時間患處ヲ冷濕シ或ハ其周圍ニ少許ノ蟻針ヲ貼
シ兼テ瀉利塩ノ如キ清涼下劑ヲ内服セシメ幸ニ
患者ノ強壯ナルモノニハ二三日間モ此藥ヲ連用
スルニ宜シ蓋シ右等ノ療法ヲ施スト雖モ若シ其
焮衝ノ頑乎トノ消散シ難キモノニハ少時間ヲ隔

テ屢々熱湯ノ蒸湯法ヲ施レ以テ反對刺衝ヲ起シ
 繼テ沃陳丁幾ヲ塗擦スルルハ此ニ由テ能ク腺腫
 ノ消散ヲ促スヲアリ或ハ又此症ニ於テ間々消酸
 銀若クハ其飽和溶液ヲ外用スル者アレ氏余ハ常
 ニ第三十六方沃陳軟膏ヲ撰用セリ凡テ右ニ舉ル
 外敷藥ノ類ハ毎日兩回宛之ヲ貼スヘシ若シ其為
 メニ患部ニ痛ミヲ起スルハ一日間外用ヲ止メ其
 痛ノ鎮止スルヲ俟テ後再ヒ之ヲ貼スヘシ然レ氏
 此腺腫ノ内部ニ於テ己ニ化膿セントスルノ勢ヲ
 現スルハ亞麻仁若クハ榆皮ノ粉末ヲ以テ溫暖ノ

巴布ヲ作りコレヲ外敷レテ蓋其化膿ヲ促スヘシ
 但シ其己ニ全ク化膿セレトテ徵知セハ速カニ刀
 ヲ下シ瘡口ヲ開キテ其膿ヲ漏シ繼テ第二十五方
 ノ溶液ヲ取テコレヲ瘡内ニ注入スヘシ又此溶液
 ヲ以テ毎日兩回宛瘡内ヲ洗淨シ且屢々林篤布ヲ
 交換シテ其瘡ヲ清潔ナラシムルヲ良トス若シ右
 ノ療法ヲ怠ルニ因テ此便毒ノ一大潰瘍トナルル
 ハ更ニ猛烈ノ燒爍藥ヲ貼シ次テ此溶液ヲ蘸セル
 林篤布ヲ瘡内ニ挿入セハコレニ由テ必ス偉効ヲ
 得ヘシ蓋シ下疳ノ全身療法ニ於テハ前條己ニ論

セシ如ク患者ノ身體ヲ強壯ナラシムルキハ便毒
モ亦隨テ自癒スルヲ常トス故ニ此症ニ於テハ決
シテ水銀劑ヲ用フルヲナカルヘシ又硬性ノ下疳
ヲ患ヒシ後數月ノ久シキヲ經テ始メテ一大便毒
ヲ發スルヲ間々之アレハ沃陳鹼ヲ内服外用スル
寸ハ必ス其効ヲ奏スルヲ以テ此症ニ於テモ亦水
銀劑ヲ要スルヲ甚タ稀ナリ

第二期梅毒症

前條已ニ記載セシ如ク第二期ノ梅毒ハ即チ第一
期梅毒ノ繼發症トス蓋シ夫ノ楊梅瘡ヲ發スルヤ

下疳ヲ患ヒシ後概チ五十日乃至百日ノ際ニアリ
而シテ此瘡ノ始メ先ツ胸腹ノ部ニ發スルヤ猶ホ輕
痘ノ見點ニ髣髴スト雖モ亦繼テ其顔面及ヒ前額
ニ發スルニ至レハ其形狀愈增大シテ甚シキハ遂
ニ頭髮ヲ脱落セシムルニ至ルモトス又唇舌咽
喉肛門陰唇等ニ於テ形狀恰モ鷄冠ノ如キ一個ノ
白色瘡ヲ生スルヲアリ此瘡ノ如キハ常ニ粘膜瘡
ト名ツク抑此瘡ヨリ滲漏スル膿液ハ本下疳ノ膿
液ト同一様ノ傳染毒ヲ含ムカ故ニ若シコレヲ取
テ他人ノ粘膜ニ觸レシムルキハ其部ニ於テ必ス

同一ノ瘡ヲ發スル者ナリ暨タル者ハ能ク此事實ヲ記得シ兼テ其傳染ヲ預防セムルハアラス今其一例ヲ舉シニハ一乳母アリ曾テ梅毒ヲ患ヒシガ第二期ニ至リテ偶乳頭ニ此粘膜瘡ヲ生シコレニ因テ其毒ヲ哺兒ニ傳ヘ始ハ此小兒ノ唇舌咽喉等ニ於テ同一様ノ瘡ヲ生シガ遂ニ浸淫シテ全身梅毒症ヲ發セシコトアリ或ハ又父母ノ遺毒ニ因テ嬰兒ノ口内ニ粘膜瘡ヲ生スルキハ此毒ヲ乳頭ヨリ乳母ニ傳ヘコレニ由テ乳母ノ全身梅毒ヲ發スルコトアリ其他又生殖器ニ生スル所ノ粘膜瘡ハ第一

期ノ下疳ト等シク之ヲ他人ニ傳染シテ其全身梅毒ヲ發セシムルコト常ニ多シト云フ

第二期梅毒ノ療法

夫レ第二期ノ梅毒症ニ於テハ速カニ其治療ヲ回ラサズンバアラス其法ハ即チ先ツ患者ノ強弱如何ニ注意シ新鮮ノ大氣ヲ吸引セシメ其身體ヲ清潔ニシ且高燥ノ地ニ轉居セシムルカ如キ都テ健全法ノ要件ヲ盡シ而シテ猶ホ下疳療法ノ條下ニ論載セシ如ク牛肉嫩鶏肉鶏卵及ヒ牛乳ノ類ヲ取テ之ヲ與フヘシ又内用ノ藥劑ハ必ス水銀ノ諸製

劑ヲ採用セシムルハアラズ蓋シ此篇ニ至テ余始メ
テ斯ク水銀劑ヲ稱譽スル所ナレハ學者宜ク左ノ
論說ニ隨テ此藥ヲ採用スヘシ抑余ハ曾テ甘汞ヲ
用ヒテ全身ノ梅毒ヲ驅除セント欲セシカ通常必
ス吐涎ノ一惡症ヲ繼發スルモノ多キヲ以テ此藥
ヲ用フルト甚タ稀ナリ故ニ尋常ノ梅毒症ニ於テ
ハ第七方及ヒ第八方ノ如キヲ採用スルニ至レリ
乃チ此藥ヲ用ヒシニハ其始メ必ス之ヲ小量ニ用
ヒ若シ四五日ノ際コレヲ連用スルモ尚ホ齒齦ノ
腫痛及ヒ下利等ノ瞑眩症ヲ視サル寸ハ漸ク之ヲ

増量シテ用ヒ終ニ其齒齦ニ腫痛ヲ起シ呼氣ニ惡
臭ヲ放ツニ至レハ全ク後服ヲ止ムヘシ凡テ水銀劑ヲ用ユ
ルニハ患者ノ又此藥ヲ用テ其為メニ患者ノ腹痛
ヲ發スルモノニハ宜シク之ヲ止メテ第九方ヲ用
ヒ以テ夫ノ瞑眩症ヲ發スルニ至ルヘシ但シ過格
魯兜瀕外ノ諸製劑ハ假令コレヲ連用スルモ亦齒
齦ノ腫痛ヲ起スル甚タ微ナルカ故ニ通常前方ヲ
用フヘキ諸症ニ於テ此藥ヲ採用スルト多シ又第
二期ノ症ニ水銀劑ヲ用フルニハ必ス之ニ強壯諸
藥ヲ配用シ且其瞑眩ヲシテ齒齦ノ腫痛ヲ起スニ

至ラシメヌ直チニ後服ヲ止メ轉シテ沃陳鱻ノ製劑ヲ採用シ第三十一方ヲ取テ含嗽藥トシ用フヘシ但シ口内ノ腐爛甚シキモノニハ此含嗽藥ノ二汚若クハ三汚ヲ以テ一日ニ三四宛之ヲ内服セシムルモ亦可ナリ又沃陳鱻ノ如キハ其量十匁乃至十五匁ヲ取テ強壯藥ニ配用シ二三週ノ際之ヲ連用スヘシ然レモ是時尚ホ第二期梅毒ノ餘症ヲ見ル寸ハ更ニ水銀劑ヲ用フルト間々アレモコレ亦其為メニ齒齦ノ腫痛ヲ起スニ至ラシメヌシテ再ヒ沃陳鱻ヲ採用スルヲ可トス又水銀劑ヲ用ヒテ

假令六日乃至八日ヲ經ルモ尚ホ患者ノ吐涎症ヲ發セサルモノニハ水銀劑ヲ全ク廢スヘカラス乃チ第十一方ノ如キ合劑ヲ取テ十日乃至十五日ノ際コレヲ連用シ而シテ後沃陳鱻ニ移ルヘシ但シ此藥ニ強壯諸藥ヲ配伍シテ二三日間之ヲ用ヒテ後二三日間コレヲ止メ又二三日間之ヲ用ヒテ後二三日間コレヲ止メ斯ノ如クシテ八個月若クハ十個月ノ際之ヲ連用セントテ要ス又患者ノ身體本強壯ニシテ治法其機ヲ誤ラス且第二期ノ諸症全ク退却セシ後チ尚ホ六個月ノ間モ右ニ舉ル所

ノ諸劑ヲ連用スル寸ハ必ス其梅毒ヲ根治スヘキ
 モノ之ヲ概定ノ規則トス然レモ若シ患者ノ身體
 本_キ虛弱ニシテ治法其宜ヲ得ス又滋養強壯ノ食品
 ヲ與フルヲナク尚ホ余カ論載セシ如キ健全法ノ
 處置ヲ遺忘スルトキハ必ス此患者ヲシテ第三期
 ノ梅毒症ニ轉移セシムルヲ甚タ明ケシ其他局所
 ノ治法ハ只消酸銀若クハ其溶液ヲ取テコレヲ隔
 日毎ニ瘡上ニ貼スルヲ以テ足レリトス

梅毒性虹彩焮衝

此焮衝ノ如キハ虹彩ノ疾患中最モ難治ノ一症ニ

シテ第一期ノ梅毒症ヲ患ヒシ後大概八個月乃至
 一年ノ際ニ於テ来ル者ナリ此症ハ速カニ精巧ノ
 治術ヲ施スニアラサレハ多少必ス生涯ノ患ヒヲ
 残スモノトス蓋シ此症タルヤ結膜ノ毛細管ニ血
 積ヲ起スニ因テ角膜ノ周圍ニ赤色ヲ現シ其狀恰
 モ輪環ノ如ク且虹彩自ラ微黃色ニ變シテ間々其
 前面ニ液質ヲ滲出スルヲアリ但シ此變色ノ如キ
 ハ兩眼共一時ニ焮衝ヲ發スルヲ甚タ稀ナルカ故
 ニ之ヲ他ノ一隻眼ニ比較スレハ審カニ其症ヲ辨
 識スルヲ得ヘシ又瞳孔ハ本_キ真圓ナルヲ常トス

レ氏已ニ此症ニ罹ル寸ハ其狀猶ホ鋸齒ノ如ク甚
ク不整トナリ且光線ノ刺衝ニ因テコレヲ縮張ス
ルヲモ亦平素ノ如クナラス今試ミニ一滴ノ亞篤
魯比涅溶液ヲ取テ之ヲ眼中ニ點スレハ瞳孔ノ散
大ヲ致スカ為ソニ顯然其不整ノ形狀ヲ現ハスナ
リ蓋シ斯ク瞳孔ノ變形セル所以ハ虹彩ノ後面ト
水晶包ノ前面ト互ニ相附著セシニ係ル故ニ若シ
甚タシク瞳孔ノ散大ヲ致スルハ虹彩ノ黒衣ニテ
透明ノ水晶包ヲ掩フカ為メニ患者自ラ數點ノ黒
班ヲ視ルコトアリ此症ニ罹ルルハ間々眼窠ノ周圍

及ヒ鼻梁骨等ノ劇痛ヲ發スルコトアレ氏患者ノ視
力大ニ減スルヲ以テ却テ羞明ヲ患フルコトアリ
又痿麻質性ノ虹彩焮衝ハ此焮衝ト甚ク相疑似ス
ル者ナレハ宜シク左ノ事實ニ依テ之ヲ鑒別スヘ
シ即チ虹彩焮衝ノ梅毒ニ起因セルモノハ患者ヲ
詮索スレハ必ス其一個年前ヨリ梅毒症ニ罹ルモ
ノニテ又光線ノ刺衝ニ違フモ甚シク羞明スルコ
トナレ然レ氏其痿麻質ニ起因セルモノハ聊カ光線
ノ刺衝ニ當ルモ亦劇シク痛ムヲ常トス
治法此焮衝ノ治法ニ於テハカ所及速ニ水銀劑ヲ

用ノヘシト雖ヒ亦纔カニ吐涎ノ症ヲ發セハ直チニ其後脈ヲ止ムヘシ若シ患者ノ虚弱ナル者ニハ強壯諸藥ヲ兼用シ眼ノ疼痛甚シキハ第_五方若クハ第_六方ヲ採用スルヲ良トス但シ水銀劑ノ瞑眩ニ由テ口内腐爛スルキハ格魯兒鹼ヲ含嗽藥トシ用フヘシ又強壯諸藥ハ就中「_ラ」_ル氏ノ苦味丁幾其他幾那浸及ヒカリ撒亞エ_レキニル等ヲ採用シ且初期ヨリ亞篤魯比涅溶液亞篤魯比涅ニハ蒸餾水一多ニ者_スノ二滴ヲ取テ毎日兩回宛眼中ニ點シ以テ斷ニス瞳孔ヲ開張セシムヘシ或ハ良好ノ莨菪越幾

斯ヲ以テ眼瞼上ニ塗擦スレハ亞篤魯比涅ト同効ヲ奏スルヲアリ又眼ノ疼痛スルモノニハ硼砂ト莫兒比涅トノ混和溶液ヲ取テ點眼水トシ用ノレハ屢々奇効ヲ奏スルヲアリ然レモ亦其痛ニ劇クシテ患者ノ睡眠ヲ妨クルモノニハ抱歌兒搗散第_三方ヲ取テコレヲ夜服セシメ且水銀阿芙蓉膏第_七方ヲ作テ眼ノ周圍及ヒ眉毛上ニ塗擦スルヲ妙トス又滋養ノ食品ヲ與ヘ新鮮ノ大氣ヲ吸引セシメ又繃帶等ニテ直チニ壓重スルヲナク只其外ニ惟幕ノ類ヲ用ヒテ光線ノ眼中ニ射入スルヲ遮ハハ

シ其他天氣ノ爽快ナル日ハ患者ヲシテ戶外ニ散
歩セシムルモ亦可ナリ矮屋ノ暗室中ニ閉居セシ
ムルハ却テ害アリトス

第三期梅毒症

第三期ノ梅毒症ハ第一期ノ梅毒ヲ患ヒレ後チ一
個年乃至二個年ヲ経テ後發シ甚シキハ二十年ノ
久キヲ歴テ後此症ヲ見ハスモノアリ蓋シ此期ノ
梅毒ハ深ク體內ノ組織ヲ侵シ殊ニ其惡症ニ在テ
ハ全身處トメ此毒ノ侵襲ヲ被ラサルハナレ但シ
此期ノ諸症ヲ大略分類シテ三症トナス即チ骨膜

焮衝結毒及ヒ護謨麻多是ナリ

第一症即チ骨膜焮衝ハ最モ痛苦ニ堪ヘ難キ所ノ

一症ニソ其骨ノ外表ニ近カキモノハ皮膚ニ赤色
ヲ露ハシ速カニ其潰爛ヲ致スモノトス又此骨ノ
深ク内部ニ位スルモノハ其症寛慢ニシテ假令潰
爛スルヲ遲シト雖トモ若シ速カニ其治療ヲ施サ
ザレハ遂ニ其骨質ヲ荒蕪シ兼テ筋肉及ヒ皮膚ヲ
モ亦腐蝕スルニ至ルヲアリ蓋シ脛骨鼻梁骨及ヒ
腦蓋骨等ニ於テ最モ此症ヲ發シ易シ殊ニ腦蓋ノ
内面ニコレヲ發スルキハ危險ノ腦症ヲ起シ半身

若クハ全身ノ麻痺ヲ致シ甚シキハ患者ノ精神昏
憤シテ人事ヲ省セサルモノアリ

第二症即チ結毒ハ深ク皮肉ヲ侵襲スルモノニシ
テ其類症甚々多ク或ハ皮上ニ蒼色ノ鱗屑ヲ層生
シテ其狀猶ホ牡蠣殻ニ髣髴シ就中又其鱗屑圓形
ニシテ一種可惡ノ臭氣ヲ放ツモノアリ但シ此症
ハ通常患者ノ困苦ヲ覺ユルヲ他ノ皮膚病ノ如ク
甚レカラスコレヲ梅毒ノ一異症トス

第三症即チ護謨麻多ハ專ラ肺肝腎攝護腺其他筋
肉等ニ生スル所ノ一腫毒物ナリ其質ハ熟煮セル

鶏子黄ノ如ク其色ハ蒼白ニシテ大サ扁豆核ノ如
ク通常圓形ナルモノ多シ蓋シ内臓ニ於テ此物ヲ
生スルホハ假令其毒物タリモ亦コレカ為メニ毫
シモ患害ヲ起サザルモノアリ或ハ其刺衝ニ由テ
慢性ノ焮衝ヲ起シ以テ隱伏性ノ腫瘍トナリ其外
部ニ近キモノハ破潰シテ皮膚ニ瘡孔ヲ穿ツコトア
リ又腦及ヒ脊髓中ニ護謨麻多ヲ生スルホハ麻痺
及ニ其他ノ神經諸症ヲ發スルモノトス

第三期梅毒ノ治法

第二期梅毒ノ條下ニ於テ既ニ論載セシ如ク患者

フシテ夫ノ健全法ヲ守ラシメ兼テ牛肉牛乳鶏卵
其他牛肉茶及ヒ嫩鶏肉茶等總テ滋養ノ食品ヲ與
フヘシ又強壯藥ハ就中幾那及ヒ健質亞那ノ諸製
劑ヲ最良トス又假令此期ニ於ルモ若シ患者非常
ニ衰弱スルハ決シテ水銀劑ヲ要スヘカラス是
レ此藥ヲ用フレハ患者ノ乏血ヲ促カシ本病ヲシ
テ愈々淹滯セシムルヲ以テナリ但シ此期ニ於テ
ハ沃陳鹹ヲ最良ノ一藥トス故ニ第十三方ハ如キ
健胃強壯ノ諸藥ヲ配用スルハ殊ニ良効ヲ奏ス
ヘシ又骨膜痛ヲ發スルハ猛求ヲ取テ強壯藥ニ

配用スレハ^{第十}四方間々其偉効ヲ得ルヲアリ又患者
ノ羸瘦甚シキモノニハ肝油ヲ專用シ硬結腫ヲ發
セシモノニハ^{第三十八}方ノ軟膏ヲ塗擦スルニ宜
シ本来世人ノ梅毒ヲ患フル者ハ甚々多キカ故ニ
都テ慢性ノ諸病亦此梅毒ニ起因スル者甚々鮮ナ
カラズ蓋シ前條既ニ論セシ如ク下疳ハ其中ノ
六七ハ必ズ軟性症ニシテ固ヨリ全身ノ梅毒症ヲ
發スルヲナシ故ニ醫タル者ハ若シ一個ノ慢性病
ヲ診シテ其原因未タ覈明ナラサルキハ縱令患者
自ラ梅毒ヲ患ヒシヲ訴フト雖モ亦遠ニ之ヲ信

行... 全
 スルヲ勿レ何トナレハ若シ其慢性病ヲ誤リ認メ
 テ之ヲ梅毒ニ起因スルモノト看做シコレニ依テ
 其療術ヲ施スキハ患者ノ大害ヲ招クトアレハナ
 リ抑又患者自ラ下疳ヲ患ヒシコトヲ訴フルキハ宜
 シク其症ノ軟性ナリシヤ將タ硬性ナリシヤヲ詳
 カニ搜索セズンハアラス乃チ患者ニ對シテ次ニ
 掲ル所ノ問題ヲ舉ケ以テ當時ノ事實ヲ搜索スル
 キハ果シテ其症ノ軟性ナリシヤ將タ硬性ナリシ
 ヤ明カニ之ヲ辨知スルコトヲ得ヘシ
 硬性下疳
 軟性下疳

△交媾ノ後第八日乃至 交媾ノ後直チニ發セ
 第十日ノ際ニ發セシ
 ヤ
 ○瘡處ハ唯一個ナリシ 數個ノ瘡ヲ併發セシ
 ヤ
 △痛ミナカリシヤ 痛ミアリシヤ
 △瘡形圓クシテ硬固ナリシヤ 瘡形不整ニシテ柔軟
 ナリシヤ
 ○鼠蹊ニ於テ數個ノ小 鼠蹊腺ノ焮衝ヲ起シ
 腺腫ヲ發セシヤ 一大便毒トナリテ化

數毒小...

膿セシヤ

下疳ヲ患ヘシヨリ凡

否ラズヤ

ソ三個月ヲ経テ後胸

腹ノ部ニ於テ蔷薇色

ノ疹ヲ發セシヤ

下疳ノ後チ二三個月 同上

ヲ経テ頭髮減少セシ

ヤ

口舌及ヒ咽喉等ニ於 同上

テ白色ノ瘡ヲ發セシ

ヤ

下肢ニ於テ銅色圓形 同上

ノ斑ヲ發シ或ハ潰爛

セシコアリヤ

虹彩焮衝ヲ患ヒシヤ 同上

瞳孔真圓ナラス視力

減少セルヤ

皮膚ニ於テ蒼色鱗屑 同上

狀ノ瘡ヲ發セシヤ

右ノ數個糸ヲ以テ患者ニ詰問シコレニ由テ硬性

下疳ノ徵候ヲ得ル寸ハ其況發梅毒ヲ患フルニ於
テ殆ント疑ヒテ容ル、ナシ故ニ即今患フル所
ノ病症ヲ以テ梅毒ニ起因スルモノト看做シコレ
カ治療ヲ施シテ可ナリ若シ此病症ノ果メ梅毒ニ
起因セシモノハ其治療ニ由テ速カニ治癒スル
ヲ得ヘシ硬性ノ下疳ハ本數個ノ瘡ヲ併發スル
ナク又一回コレニ罹リシ者カ若クハ汎發梅毒ヲ
患ヒシモノハ決ンテ此下疳ヲ再患スルナシ以
上舉ル所ハ蓋シコレヲ輓近ノ確説トス

淋疾
ゴノレア

舊説ニ從ヘハ淋疾ト梅毒トハ假令各其狀態ヲ異
ニスルモ必竟ハ本コレ同一ノ病ニシテ夫ノ全身
梅毒タリト亦淋疾ヨリ来ルモノアリト謂フニ至
レリ然レ氏輓今ノ説ニ據レハ淋疾ノ如キハ全ク
梅毒ト殊ナル所ノ一毒ニ因テ粘膜ノ激衝ヲ發ス
ル者ナリト謂ヘリ

曾テ一回モ下疳ノ症ニ罹リシナク唯淋疾ノミ
ヲ患ヒタル者亦著シキ全身梅毒ノ症ヲ發スル
アリ蓋シ斯ノ如キモ亦當時淋疾ヲ患ヒシ際尿道
中ニ於テ必ス一個ノ梅毒瘡ヲ發セシニ由ルモノ

ナルヘシ余曾テ「ベルリ」普魯士ノ都府ノ病院ニ在リシ
 キ尿道内ニ下疳ヲ發セシ者數人ヲ目撃セリ蓋シ
 淋疾ハ本尿道及ヒ腔内ヨリ一種刺衝性ノ膿液ヲ
 流出シ此膿液ニ由テ其病ヲ甲人ヨリ乙人ニ傳染
 スルモノトス而シテ假令此病ヲ患フル所ノ婦人
 ト屢交媾スルモ亦絶テ其毒ニ感セサル者アリ或
 ハ纔カ一回コレニ交リテ忽チ淋疾ノ劇症ニ罹ル
 ンアリ又婦人ノ淋疾ヲ患ヘサルモノト雖モ月經
 ノ期ニ當テ交媾スル寸ハ間コレカ為ニ其男子ヲ
 シテ淋疾ヲ病ニムルコトアリ

治法

淋疾ノ治法ニ於テハ素ヨリ水銀劑ヲ要ス
 ルコトナシ若シ誤テコレヲ用フルキハ毒ニ其効ナ
 キノミナラス却テ其害ヲ招クニ足ルヘシ蓋シ淋
 疾ノ初期ニ當テ小便通利ノ際コレカ為メニ尿道
 ノ痛ヲ覺エサルモノニハ宜シク硝酸銀ノ溶液ヲ
 尿道ニ注入シ以テ其淋毒ヲ頓挫スヘシ注射藥ヲ用フルニ
 ハ必ス指頭ヲ以テ陽根ヲ按定シ注射藥ヲ然レテ
 シテ深ク尿道ニ入ラサラシメニテヲ要ス
 若シ尿道ノ粘膜ニ於テ已ニ焮衝ノ徵候ヲ現ハス
 キハ決シテ此注射藥ヲ用フルコト勿レ蓋シ斯ノ如
 ク頓挫法ヲ處スルニハ緩慢頓挫ト強烈頓挫トノ

二法アリ即チ第二十六方ノ如キハ緩慢頓挫法ニ
用フル所ノ溶劑ニシテ宜シク小便通利ノ後之ヲ
尿道ニ注射スヘシ又其次方ノ如キハ強烈頓挫法
ニ用ユル所ノ溶劑ニシテコレヲ注射スルヲ一回
ニ過クヘカラス但シ緩慢頓挫法ニ於テハ一日ニ
二三回宛其注射藥ヲ用フヘシ
二三日ノ際此療法ヲ施スト雖モ尚ホ尿道ノ焮衝
ヲ頓挫スルニ足ラス却テ劇痛スルニ至テハ消酸
銀ノ溶液ヲ閣ンテ第二十八方ノ注射藥ヲ用ユル
ニ宜シ又淋疾ノ此期ニ於テハ第十五方ノ如キ亞

兒加里性ノ藥劑ニ利尿藥ヲ配用シ或ハ多量ノ亞
麻仁浸ヲ用フレハコレニ由テ大ニ尿道ノ痛ミヲ
緩解スルヲアリ又此焮衝ト疼痛トノ甚シキモノ
ニハ二三腎朥ノ際陽莖ヲ温湯中ニ入ル、キハ大
ニ痛ミヲ鎮止スルヲアリ又焮衝稍消散シテ痛モ
亦減少スルニ至レハ華澄茄及ヒ菝葜散ヲ專用
シテ可ナリ第十六方第十七方第十八方第十九方ノ如シ若シ又夜間
ニ於テ陽莖頻リニ勃起シコレカ為メニ痛苦ヲ覺
ユルキハ宜シク第四方ヲ用ユヘシ
淋疾ノ膿液俄然トシテ閉止スル者ハ通常コレ一

悪候ニシテ此毒必ス膀胱頸ヲ侵レ以テ小便ノ淋
瀝ヲ起シ或ハ畢丸ノ焮衝ヲ發スルアリ此等ノ
症ニ於テハ悉ク刺衝性ノ内藥ヲ閣レ其毒ノ膀胱
頸ニ著クモノニハ温暖ノ半身浴ヲ施シ抱歇尔斯
散十ハヲ取テ之ヲ臨卧ニ與フヘシ又畢丸ノ焮衝
ニ於テハ患者ヲ病蓐ニ静息セシメ患部ニ蟻鍼ヲ
貼シ或ハ蒸湯法ヲ施シ兼テ峻下劑ヲ用ヒ以テ其
焮衝ノ消散スルニ至ルヘレ但シ其劇甚ナルモノ
ニハ一切膏梁ノ食品ト強烈ノ飲料トヲ禁シ勉メ
テ淡薄ノ食物ノミヲ取ラシメ且旁ヲ多量ノ水ト

稀薄ノ茶トヲ與フヘシ
淋疾ノ將ニ回復ニ向ハントスルヤ膿液稀薄ト成
テ其量減少シ且殆ント尿道ノ痛ミヲ忘ルニ至
ラハ第二十九方及ヒ第三十方ノ如キ注射藥ヲ撰
用スルヲ可トス

附藥方

內服劑

第一方

幾那 一匁

水 二十匁

右煎ソ十六匁ト為シ每服二匁日ニ三匁

第二方

複方幾那丁幾

健質亞那丁幾 各四匁

單味舍利別 二匁

水 四匁

右調勻每服半匁日ニ四次

第三方

枸橼酸鍍規尼

健質亞那越幾斯 各十五匁

右十五丸ト為シ每服五粒日ニ三次

第四方

阿芙蓉越幾斯 十匁

龍腦 四十匁

右十丸ト為シ每服一粒

第五方

銀灰散 二十匁

硫酸規尼 十匁

右十丸ト為シ每服一粒日ニ三四次

第六方

銀灰散 二十匁

硫酸規尼 十匁

托歇兒私散 三十八

右二十丸ト為シ每服一粒日ニ三次若クハ五次

第七方

第一沃陳汞 四八

阿芙蓉越幾斯 四八

右十丸ト為シ每服一粒日ニ三四次

第八方

第一沃陳汞 四八

阿芙蓉越幾斯 四八

規尼 一刃

右十丸ト為シ每服一粒日ニ三次若クハ五次

第九方

青汞丸料 一弓

阿芙蓉末 四八

右十二丸ト為シ每六時一粒ヲ服ス

第十方

重塩酸瀕 三八

複方加里薩亞丁幾 三汚

水 三汚

右調勻每服一汚乃至二汚日ニ三次

第十一方

升汞 三八

沃陳醯 二弓

複方幾那丁幾 六汚

右調勻每服一汚日ニ三次

數毒小書

全

三

第十二方

沃陳鱈 一匁

橙皮舍利別 二匁

水 二匁

右調勻每服二匁日二三

第十三方

沃陳鱈

鹽酸譜摸尼亞 各一匁

幾那丁幾 四匁

右調勻每服二匁日二三

第十四方

沃陳鱈 二匁

薩尔沙舍利別

幾那丁幾 各四匁

外水 二匁

右調勻每服二匁日二三

第十五方

重炭酸鱈 二匁

水 三匁

菲沃斯丁幾 一匁

甘硝石精 一匁

右調勻三時每二匁ヲ服ス

第十六方

華澄茄油

甘硝石精 各一匁

鹽水 二匁

刺賢埕兒精 二匁

亞良比亞護謨 二匁

右調勻每食後一汚乃至二汚ヲ服ス

第十七方

骨解波油

華澄茄油 各一汚

礬石 二汚

白糖 四汚

護謨漿 三汚

水 二汚

右調勻每服一汚日ニ三次

第十八方

拔尔撒謨骨解波 二汚

麻屈涅失亞 一汚

華澄茄 一汚

礬石 一汚半

右調勻五爪ヲ以テ一丸ト為シ每服一粒日ニ數次

第十九方

華澄茄油 二汚

炭酸銹 半汚

右調勻丸レテ九包ト為シ每服一包日ニ三次

第二十方

貌魯密度礬 二汚半

菲沃斯丁幾 一汚

龍腦水 三汚

右調勻每服一茶匙臨卧ニ用フ

外用水劑

第二十一方

芳香葡萄酒 一汚

水 三汚

右調勻瘡所洗 7 日 二三四次

第二十二方

加魯茂兒 一弓

石灰水 四污

右調勻同上

第二十三方

塩酸蘸 一弓

水 四污

右調勻同上

第二十四方

酒酸鍊癖 一弓

水 四污

右調勻同上

第二十五方

石炭酸 一弓

里斯林 二污

水 四污

右調勻供用

第二十六方

消酸銀 半八

蒸餾水 二污

右調勻

第二十七方

消酸銀 十八

蒸餾水 一污

右調勻

第二十八方

硼砂 二匁

里斯林 一匁

右調勻

阿芙蓉 一匁

水 三匁

第二十九方

皓礬 二匁

里斯林 半匁

右調勻

水 一匁半

第三十方

皓礬 十五匁

醋酸鉛 三十匁

阿芙蓉酒 一匁

蔷薇露 五匁

阿仙藥丁幾 一匁

右調勻

第三十一方

塩酸鹵 一匁

水 四匁

右調勻含嗽劑トシ用フ日ニ數次

第三十二方

亞篤魯比涅 二匁

蒸餾水 一匁

右調勻點眼水ト為ス

膏藥

第三十三方

白蠟膏 一弓

阿芙蓉丁幾 一弓

加魯茂兒 三十六八

右調勻供用ス

第三十四方

亞鉛華軟膏 一弓

阿芙蓉末 一弓

右同上

第三十五方

亞鉛華 一弓

曼陀羅華軟膏 一弓

右同上

第三十六方

沃陳鱗 一弓

純沃陳 二十八

水銀軟膏 二弓

右同上

第三十七方

水銀膏 一弓

阿芙蓉末 一弓

右同上

第三十八方

沃陳鱗軟膏 一弓

純沃陳 十八

阿芙蓉末 十八

右調勻塗擦藥トシ用フ日ニ三次

牛肉茶

新鮮牛肉脂肪ナキ者ノ一匕ヲ取り切テ蚕豆ノ大
サト為シ之ヲ硝子瓶ニ入レ水ヲ盛リタル鍍罐ノ
中ニ置キ煮ル凡ソ四洋時ニシテ搾テ液汁ヲ取
リ少量ノ食塩ヲ加ヘ一晝夜ニ服シ盡ス

嫩鶏肉茶

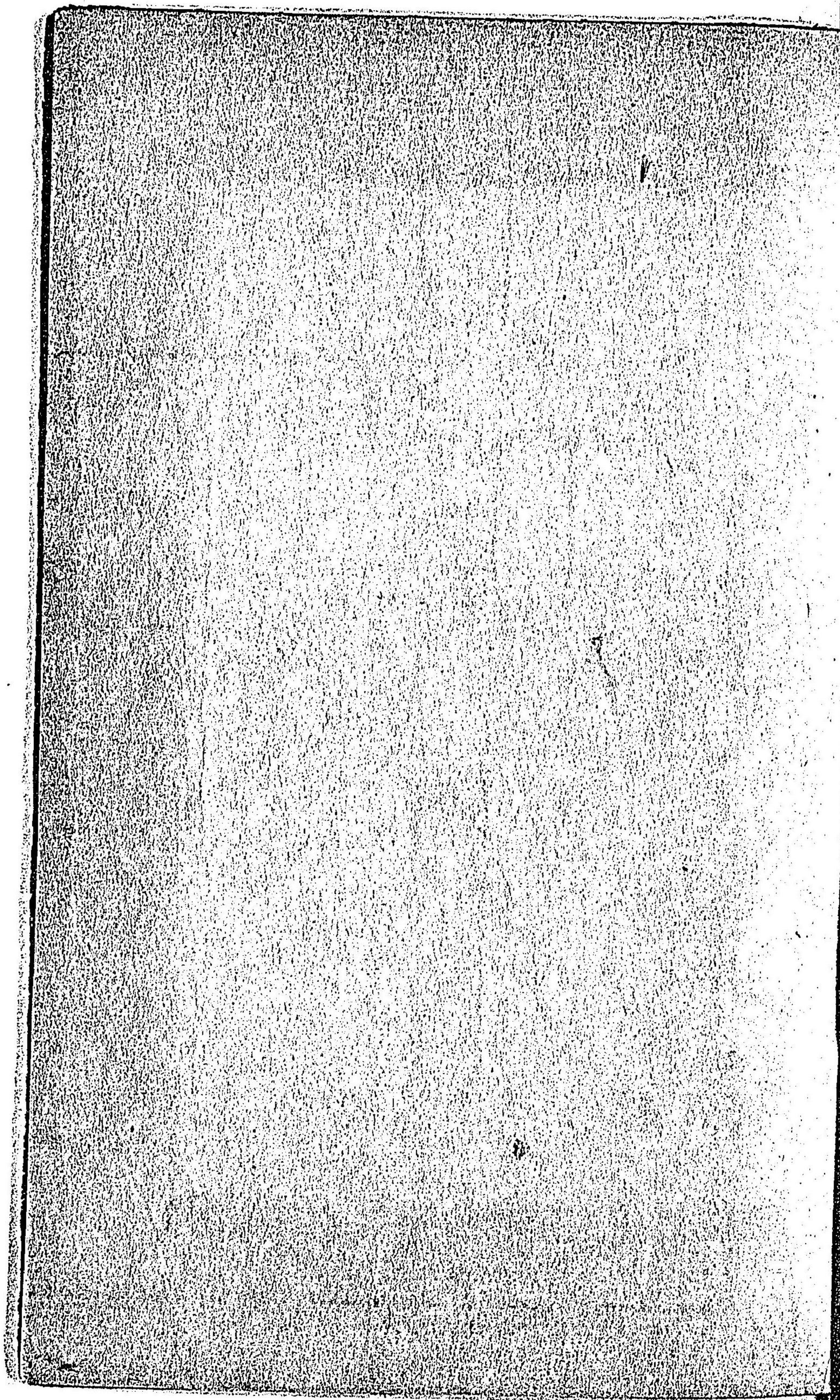
大サ通常ノ嫩鶏一隻ヲ屠リテ其純肉ヲ取リ牛肉
茶ノ如ク製シ用フ

鶏卵乳

鶏子黄四個ヲ取テ磁器ニ盛リ匙ヲ以テ除々ニ攪
和シ別ニ他ノ磁器ヲ取テ水半汚ヲ盛リ白糖二匁
ヲ加ヘ而ノ後チ前ノ鶏子黄ト合シ能ク混淆セシ
メ之ニ新鮮牛乳六汚ヲ加ヘ能ク攪和シ更ニ「ブラ
ンデー」ニ汚若クハ「ポートワイ」ニ一汚ヲ加ヘ製ス
但シ毎日此量ヲ服シ盡スヘシ

徽毒小箒終

徽毒小箒

This image shows the right page of an open book. It features a table with 10 columns and 1 row. The table is empty, with no text or data within the cells. The table is defined by a double-line border, and the columns are separated by single lines. The background of the page is a light, grainy texture, similar to the left page.

