

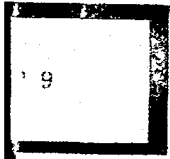
557

交通部平漢區鐵路管理局

民國三十五年

統計年報

夏光宇題



國立中央圖書館
NATIONAL CENTRAL LIBRARY

MG
F572.9
123

交 通 部
平 漢 區 鐵 路
統 計 年 報
三 十 五 年 度



3 1797 6699 7

凡 例

一. 本年報內容計分八章：

1. 組織行政
2. 設 備
3. 營 業
4. 運 務
5. 機 務
6. 材 料
7. 員工福利
8. 警務及其他

二. 本年報以統計表為主體，擇要附圖；於每章開端加以文字說明，自三十四年十月接收之時起敘述。

三. 關於會計與財務資料，因另有會計統計年報之編印，故未列入。

四. 本年報中統計數字大體以曾經呈報 交通部者為準，為節省篇幅，次要之資料從略；北段資料亦未包括在內。

五. 本年報係由秘書室統計課主編，該課三十五年七月方始成立，以前統計資料，均係成立後逐項追補者，故掛漏紕繆之處實所不免，敬希 閱者不吝指正為幸。

民國三十五年統計年報

目 錄

第一章 組織行政	(1—19)
一、組織變遷	(1)
二、人事	(2)
三、員工子弟教育	(3)
四、員工養老及撫卹	(3)
(圖1)組織系統圖	(4)
(表1)員工警人數統計	(5)
(表2)員工去職及死亡人數統計	(5)
(表3)員工來源統計	(6)
(圖2)員工警人數逐月比較	(7)
(表4)員工服務年數統計	(8—9)
(表5)員工職別統計	(11)
(表6)各處室員司薪級統計	(12)
(表7)職工工資統計	(13)
(表8)員司學歷統計	(14)
(表9)職工教育程度統計	(15)
(表10)員司性別年齡統計	(16)
(表11)員司籍貫統計	(17)
(表12)職工年齡統計	(18)
(表13)沿綫學校之設立與將來計劃	(19)
(圖3)沿綫已設立與籌劃之小學	(19)
第二章 設 備	(20—43)
一、工 程	(20)
二、電訊及行車保安設備	(22)
三、運輸工具	(23)
(表1)平漢南段路綫接收狀況一覽	(24)
(表2)一年來抽換鋼軌數量統計	(24)
(表3)一年來抽換軌枕數量統計	(25)
(表4)一年來添鋪道碴數量統計	(25)
(表5)漢安間橋樑破壞狀況及修復數量表	(26)

(圖4)漢安間橋樑破壞狀況及修復數量圖.....	(27)
(表6)漢安間工務設備破壞及修復狀況一覽表.....	(28—39)
(表7)電訊接收與現狀及半永久修復計劃比較表.....	(40)
(圖5)電訊接收與現狀及半永久修復計劃比較圖.....	(41)
(表8)機車車輛資產實有數量統計.....	(42)
(圖6)機車車輛資產實有數量統計圖.....	(43)
(表9)貨車過軌隴海輛數噸數逐月比較.....	(43)
第三章 營業.....	(44—55)
一、客運業務.....	(44)
二、貨運業務.....	(44)
三、軍公運營業務.....	(44—45)
四、運價.....	(45)
(圖7)延人公里逐月比較圖.....	(46)
(圖8)延噸公里逐月比較圖.....	(46)
(表1)客運營業概況統計.....	(47)
(表2)貨運營業概況統計.....	(48)
(表3)客運營業密度統計.....	(49)
(表4)貨運營業密度統計.....	(49)
(圖9)客運營業密度統計圖.....	(50)
(圖10)貨運營業密度統計圖.....	(50)
(表5)主要商運貨物延噸公里分類統計.....	(51)
(表6)軍公運營業各佔總運輸量百分數比較表.....	(52)
(表7)各站主要商運貨物運入統計.....	(53)
(表8)各站主要商運貨物運出統計.....	(54)
(表9)客貨運價指數變遷表.....	(55)
第四章 運輸.....	(57—72)
一、列車及車輛運用成績.....	(57)
二、客貨列車運用成績.....	(58)
三、行車事變.....	(58)
(表1)列車公里分類統計.....	(59)
(表2)行車密度逐月比較.....	(59)
(圖11)列車公里分類統計圖.....	(60)
(圖12)行車密度逐月比較圖.....	(60)
(表3)旅客列車平均行駛速度逐月比較.....	(61)

(表4)貨物列車平均行駛速度逐月比較.....	(62)
(表5)每客車每日平均行程逐月比較.....	(62)
(表6)每貨車每日平均行程逐月比較.....	(63)
(圖13)客貨車輛每日平均行駛公里逐月比較圖.....	(64)
(表7)每客車每日平均行駛鐘點逐月比較.....	(65)
(表8)每貨車每日平均行駛鐘點逐月比較.....	(66)
(表9)旅客列車平均掛車輛數逐月比較.....	(67)
(表10)貨物列車平均掛車輛數逐月比較.....	(67)
(圖14)每客貨車輛每日平均行駛時間逐月比較圖.....	(68)
(表11)列車噸公里佔機車拖運噸公里百分數逐月比較.....	(69)
(表12)貨物列車空車里佔總貨車里百分數逐月比較.....	(69)
(表13)貨物噸公里佔貨車噸公里百分數逐月比較.....	(70)
(表14)行車事變統計(一).....	(70)
(表15)行車事變統計(二).....	(71)
(表16)行車事變統計(三).....	(72)
第五章 機 務.....	(73—85)
一、 機車及機車公里.....	(73)
二、 燃料及油料消耗.....	(73)
三、 修車成績.....	(74)
(表1)現有機車狀況一覽(一).....	(75)
(表2)現有機車狀況一覽(二).....	(76)
(表3)機車公里統計.....	(77)
(表4)燃料及油料消耗數量統計.....	(78)
(表5)每機車及列車公里耗煤逐月比較.....	(79)
(表6)本路使用機煤成份及發熱量化驗比較表.....	(79)
(圖15)每機車及列車公里耗煤逐月比較圖.....	(80)
(表7)修理機車車輛成績統計.....	(81)
(表8)各廠房修車成績一覽.....	(82)
(表9)機車使用效率統計.....	(83)
(表10)本路機務設備一覽.....	(84—85)
第六章 材 料.....	(86—96)
一、 接收敵偽材料.....	(86)
二、 獎覓路料.....	(86)
三、 購 料.....	(86—87)

(表 1) 獎免鋼軌統計.....	(88—89)
(表 2) 訂購各地煤矸數量逐月統計.....	(90—91)
(表 3) 訂購各地煤矸價值逐月統計.....	(90—91)
(表 4) 各材料廠所逐月煤矸收發結存數量統計.....	(92—93)
(表 5) 各車房逐月實用機煤數量統計.....	(92—93)
(表 6) 各材料廠所枕木收發結存數量統計.....	(94)
(表 7) 訂購枕木數量及金額統計.....	(95)
(表 8) 各材料廠所油料收發結存數量統計.....	(96)
第七章 員工福利.....	(97—100)
一、 安定員工生活之設施.....	(97)
二、 醫務設施.....	(97)
三、 圖書娛樂設施.....	(97)
(表 1) 沿線員工寄宿舍設備統計.....	(98)
(表 2) 沿線員工浴室狀況統計.....	(98)
(表 3) 平價供應日用物品統計.....	(99)
(表 4) 醫務設備統計.....	(99)
(表 5) 醫務工作統計.....	(100)
第八章 警務及其他.....	(101—108)
一、 警 務.....	(101)
二、 一年來之地畝概況.....	(101—102)
三、 一年來之林務概況.....	(102)
四、 一年來之公文處理概況.....	(102)
(表 1) 本路警務組織變遷一覽.....	(103)
(表 2) 沿線警力配備逐月比較.....	(103)
(表 3) 新建警務碉堡座數統計.....	(104)
(表 4) 辦理緝私及違警違章案件統計.....	(104)
(表 5) 警務處長警職別人數統計.....	(105)
(表 6) 沿線餘地出租統計.....	(106)
(表 7) 各林場面積及林木株數統計.....	(106)
(表 8) 各苗圃育苗面積統計.....	(107)
(表 9) 各苗圃育苗株數統計.....	(107)
(表 10) 收發文件數統計.....	(108)

第一章 組織行政

一、組織變遷

抗戰勝利，復員伊始，交通部在漢設立武漢區特派員辦公處，綜理交通接收事宜，三十四年九月二十一日，成立武漢區鐵路管理局。嗣於三十五年三月一日，改組為平漢區鐵路管理局。自接收之日起截至本年底止，其間組織屢有變遷，茲將歷次之經過略誌於後

(一) 武漢區時期——武漢區鐵路管理局係於三十四年九月二十一日成立，當時管轄區域，平漢綫自漢口至信陽，粵漢綫自武昌至衡陽；十一月一日平漢綫展長至鄭縣。當時為便利業務推進起見，分別在鄭縣、信陽、衡陽、長沙等地設立辦事處，並將車務、工務、機務、各劃分為五段

- (1) 漢廣段——漢口至李家寨。
- (2) 信陽段——李家寨至鄭城。
- (3) 鄭鄭段——鄭城至黃河南岸。
- (4) 岳長段——長沙南站至臨湘。
- (5) 武臨段——臨湘至武昌徐家棚。

十一月一日上午八時平漢線在漢口大智門車站舉行漢鄭間直通車典禮，十二月一日上午八時粵漢綫在武昌賓陽門總站舉行武衡間通車典禮。以鄭縣車站為武漢開封兩區聯絡站；長沙北站為平漢粵漢兩綫聯運貨站，并恢復長沙東站，專司客運業務。局內設總務、車務、工務、機務、會計、五處，秘書、人事、兩室，十一月組織臨時警衛處，辦理全區警務事宜，并設公益委員會，辦理員工福利事項，當時為趕修全綫橋樑工程，在工務處下設置橋工室，并先成立橋工總隊八隊，總隊下設三分隊，另設橋樑廠一所。

三十五年一月一日，奉 部令將武昌至衡陽路綫，劃歸粵漢區鐵路管轄；并將臨時警衛處改組為警務處。二月為加強材料之採購運輸及管理起見，將材料總廠及購料委員會，合併設立材料處。

(二) 平漢區時期——接收工作已告段落，武漢區鐵路管理局至三十五年二月底，奉 令與武漢區特派員辦公處同時結束。平漢區鐵路管理局於三十五年三月一日在漢舉行成立典禮，本路鄭縣至安陽一段原歸開封區局管轄，北平至石家莊一段原歸平津區局管轄，現既恢復平漢區鐵路名義，當即奉命由開封平津兩區局將此兩段路線劃歸本路，北平至石家莊一段由副局長楊毅負責接收，四月十日成立北平辦事處，由楊副局長兼任處長。

局內機構除仍設立車務、工務、機務、材料、會計、警務總務處，秘書、人事、兩室外，信陽鄭縣兩辦事處仍舊，另行增設新鄉辦事處，擔任指揮鄭安段事務，警務處亦遵照 部頒組織廢設課，成立警員、警士、司法、三課，另一督察室，并於六月一日成立警察教練所訓練長警；同時為加強各部門之業務，特增設設計考核委員會，由副局長史濟寅兼任主任委員，馮問黃兆桐兼任副主任委員，及委員十八人，以各處室主管兼充。

因業務發展之需要，在秘書室之下分設統計、機要、編輯、調查、四課；關於處理員工福利事項，乃在總務處下增設公益課，其原有公益委員會仍予保留，并在沿線江岸、信陽、鄭城、鄭縣、新鄉等處成立公益委員會分會；總務處所轄之產業課，遵照部頒組織規定，改隸工務處管轄。十月份復遵照

(南)



部令將北平辦事處改組爲北段管理處，仍由楊副局長兼任處長。

本路員工人數甚多，智識水準不一，爲提高工作效率計，特設置員工訓練委員會及員工訓練所，由史副局長擔任主任委員，下設委員十二人。十一月遵照 部令將車務處改稱運輸處，下設運輸、營業、電信、計核、四課，其所屬之電務段及運轉段，同時改稱電信段及運輸段，并增設客車管理所，專司管理客車事務。

二、人 事

本路三十四年度十二月底止，實有員工總人數共爲六六〇二人 其中員司一三五二人，佔總額百分之二十，職工四九四六人，佔總額百分之七五，長警三〇四人，佔總額百分之五；嗣以路線展長業務增繁，員工名額逐漸增加，截至本年十二月底止，實有員工總人數共計一六七四一人，其中員司三六〇六人，佔全數百分之二二，職工一一二二六人，佔全數百分之六十七，長警一九〇九人，佔全數百分之十一，工人中技工佔百分之五十三·五，非技工佔百分之四十三，公役佔百分之三·二，蓄徒佔百分之〇·三 來源大部份爲部令分發，及向後方各機關招致調用，以及暫有員工回路率准復員者。上項員工多由川 滇、黔、各省陸續而來，爲配合業務之需要，本年九月以前，各月份均有增加，九月以後，爲採取節流辦法，一面遵照部令縮減，一面辦理養老退休，人數逐漸減少。茲將本路員工來源及佔總額百分數分析如次：

- (一)部派三七九一人，佔百分之二二·六；
- (二)招致調用九六九人，佔百分之五·八；
- (三)開封區移交三五七七人，佔百分之二一·三；
- (四)接收新信段(新鄉至信陽)一七三九人，佔百分之一〇·四；
- (五)各機關介紹三〇九人，佔百分之一·八；
- (六)復員及就地錄用六三五六人，佔百分之三八。

以上係就「量」的方面敘述，茲再就「質」的方面作進一步之分析：

- (一)職員性別·男性三五〇一人，佔總額百分之九七·一；女性一〇五人，佔百分之二·九。
- (二)員工年齡·職員三十一歲至三十五歲者佔總額百分之二五·一，爲數最多，二十六歲至三十歲者，佔一七·五次之，三十六歲至四十歲者，佔一六·四又次之，四十歲至五十歲者，佔二一·六，六十一歲以上者佔〇·八爲數最少 以上數字比較，本路職員中以中年壯年佔大多數，而老年人僅佔十分之一。職工二十一歲至三十歲者，佔總額百分之三四·六最多，三十歲至四十歲者佔二九·六次之，四十歲至五十歲者佔一九·四又次之，五十歲以上者佔一〇·三二，十歲以下者佔五·二爲數最少。故職工中壯年者約佔百分之八十以上。

(三)員工教育程度 職員中學程度者佔總額百分之四十九，大學及專門學校者佔百分之三七·一，軍警及其他佔百分之一三·九，其中以學工程及鐵路管理者爲數最多；職工略識字者佔總額百分之三一·一，不識字者佔二五·五，私塾者佔一三·三，小學程度者佔百分之一四·九，曾入職工學校者佔百分之二，特種訓練班及職業學校者，佔二·六，中學程度者佔〇·五。

(四)服務年數：兩年以內者，佔總額百分之七·一，三年至十年者，佔四一·一，十一年至二十年者，佔三七·四，二十一年至三十年者，佔一一·三，三十年以上者，佔三·一，以上數字比較，本

路職員多係在路服務有年經驗豐富，對於本路情形深加熟悉者。

三、員工子弟教育

本路為免員工子女失學起見，積極規復扶輪小學，其情形如次

- (一)漢口扶輪小學，暫設六班，收容學生二三一一人，教員十二人。
- (二)江岸扶輪小學，已設二十三班，收容學生一〇七六六人，教員三九人。
- (三)廣水扶輪小學，係原有員工子弟小學改組，已設六班，收容學生二四二人，教員十一人。
- (四)信陽扶輪小學，已設六班，收容學生二三九人，教員十一人。
- (五)鄖城扶輪小學，成立最早，該校計設八班，收容學生五一六人，教員十四人。
- (六)鄭縣扶輪小學，已設十二班，收容學生四二四人，教員二十人。
- (七)新鄉扶輪小學，已設六班，收容學生五六三人，教員十一人。
- (八)駐馬店許昌安陽等扶輪小學，正籌備中。

總計已設扶輪小學七校，共計六十七班，學生三二九一人，教員一一八人，現正籌備者三校。

四、員工養老及撫卹

本路復員以後，對於員工養老及撫卹極為重視，曾奉 部頒規章及有關法令之辦法，遵照施行。茲將一年來實施概況分述如次：

須行清查舊案統籌核辦者

- (一)戰前奉准退休；
- (二)戰時因公炸死；
- (三)抗戰疏散；
- (四)撤退後方未經復員。

現在所有在職員工養老撫卹事項，均遵照上項公佈章則法令辦理，至核算養老金辦法，奉 大部指示，退休員工除照核給養老金外，其養老金增給額，自本年八月份起按規定薪工加倍數比例增給，仍各照支生活補助費基本數，惟技工及普通工警，應依照核定各校生活補助費基本數支給，但核給一次退職金，其增給額不得超過其待遇一年總數百分之四十，於九月起公佈實行。又核算撫卹金辦法，應連同薪俸加倍數合併計算（薪俸加倍數應照中央規定辦法），其增給額依 部章規定應照服務年資并照全年待遇（包括生活補助費），基本數及薪俸加倍數百分比核給。惟部章規定僅示以最高範圍，未將年資分別詳細規定辦理，不無困難，為便利實施計，所有因公或因病亡故應得卹金增給額，概依年資遞增，以昭公允，并自本年度九月份起實行。此外尚有因公損失財物補償金，員工醫藥補助費，及直系眷屬死亡棺殮補助費，亦按部頒章則遵令實行。

(壹-1) 員工警人數統計

三十五年度

月 份	總 計	員	工	警
1	7,835	1,657	5,864	304
2	9,736	2,227	7,107	402
3	11,857	2,461	7,851	1,745
4	15,666	3,071	10,856	1,739
5	16,288	3,337	11,141	1,810
6	16,811	3,367	11,596	1,848
7	17,493	3,494	12,141	1,858
8	17,747	3,564	12,284	1,899
9	17,841	3,587	12,350	1,904
10	17,787	3,652	12,232	1,903
11	17,667	3,640	12,117	1,910
12	16,741	3,606	11,226	1,909

(壹-2) 員工去職及死亡人數統計

三十五年度

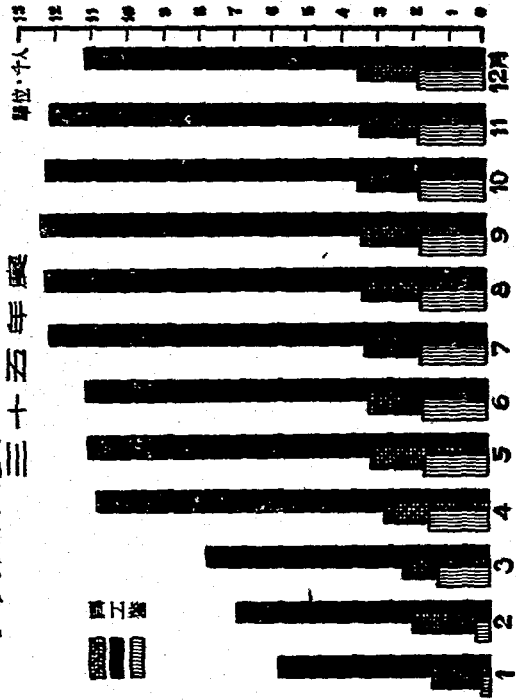
月 份	總 計		辭 職		免 職		外 調		退 休		死 亡	
	員	工	員	工	員	工	員	工	員	工	員	工
總 計	723	8,249	158	324	203	1,702	349	1,499	1	2	12	122
1	112	985	2	32	1	288	108	651	—	—	1	14
2	89	171	9	43	—	98	78	18	—	—	2	6
3	35	93	7	5	5	75	23	8	—	—	—	5
4	12	99	7	24	2	61	3	5	—	—	—	9
5	36	79	15	14	5	27	14	33	—	—	2	5
6	104	65	17	21	66	34	20	2	—	—	1	8
7	36	87	10	33	19	33	5	—	—	—	2	16
8	41	106	23	15	16	63	1	18	—	—	1	10
9	67	138	21	55	42	68	4	4	—	—	—	11
10	46	247	15	14	23	218	7	3	—	—	1	12
11	46	177	17	14	10	144	17	7	1	—	1	12
12	93	1,002	15	43	14	183	69	750	—	2	1	14

(查-8) 員工來源統計
三十五年年度

來源	總計 (人)	三十五年 各月增減人數												
		三十四年 十二月底 實有人數												
		一月份	二月份	三月份	四月份	五月份	六月份	七月份	八月份	九月份	十月份	十一月份	十二月份	
總計	16,741	5,818	2,402	1,901	2,121	3,809	622	523	682	254	94	-44	-121	-985
部派	3,791	184	960	557	1,284	105	247	181	118	60	4	52	-8	26
招致調用	960	422	280	188	65	26	46	8	15	1	-	6	2	8
開封區移交	3,577	-	-	-	180	2,000	180	169	29	112	-10	-8	7	-12
接收新僱	1,789	1,548	217	-	-	-	-	-	-	-	-2	-	-10	-9
各機關介紹	309	10	71	25	30	53	27	6	73	12	-	-	-	-4
復員及就地錄用	6,356	3,178	1,014	1,181	502	635	122	209	447	63	102	-96	-117	-944

(圖一2)

平漢南段員工總人數逐月比較



(壹-4) 員工服務

三十五年

處別	未滿一年		已滿一年		3-4		5-6		7-8		9-10		11-12		13-14	
	員	工	員	工	員	工	員	工	員	工	員	工	員	工	員	工
百分率	2.4%	66.3%	4.8%	33.7%	6.5%	—	11.2%	—	11.5%	—	12.4%	—	10.5%	—	8%	—
總計	87	8,713	171	4,422	215	—	407	—	413	—	423	—	380	—	289	—
局長室	—	—	2	—	2	—	4	—	6	—	3	—	4	—	3	—
秘書室	2	—	4	—	4	—	7	—	8	—	11	—	5	—	5	—
人事室	—	—	2	—	2	—	11	—	7	—	9	—	3	—	3	—
總務處	4	48	10	264	15	—	25	—	19	—	44	—	12	—	23	—
運輸處	36	1,412	65	842	33	—	132	—	140	—	168	—	198	—	123	—
工務處	25	2,44	36	1,459	69	—	67	—	78	—	68	—	49	—	44	—
機務處	9	2,312	14	1,480	26	—	50	—	28	—	44	—	35	—	22	—
警務處	3	1,606	9	303	25	—	35	—	51	—	29	—	25	—	12	—
材料處	2	348	5	68	7	—	20	—	26	—	20	—	20	—	21	—
會計處	6	15	16	—	29	—	53	—	42	—	28	—	29	—	15	—
各辦事處	—	28	4	6	3	—	3	—	8	—	5	—	—	—	2	—
備 攷	員工服務年數係自復員之日起計算所有戰前破工資歷多因證件不齊暫未接算前資															

年數統計

十二月底

15 - 16		17 - 18		19 - 20		21 - 22		23 - 24		25 - 26		27 - 28		29 - 30		31年以上	
員	工	員	工	員	工	員	工	員	工	員	工	員	工	員	工	員	工
8.9%	—	6.2%	—	3.7%	—	3.1%	—	2.7%	—	2.5%	—	2%	—	1%	—	3.1%	—
322	—	225	—	133	—	111	—	98	—	91	—	72	—	35	—	110	—
5	—	4	—	3	—	3	—	1	—	4	—	5	—	6	—	8	—
6	—	1	—	2	—	—	—	—	—	3	—	—	—	—	—	2	—
9	—	4	—	3	—	1	—	2	—	1	—	1	—	1	—	1	—
8	—	23	—	5	—	12	—	5	—	5	—	4	—	1	—	3	—
180	—	92	—	57	—	51	—	45	—	47	—	25	—	12	—	15	—
29	—	27	—	25	—	14	—	12	—	9	—	11	—	5	—	23	—
20	—	20	—	18	—	11	—	22	—	12	—	15	—	4	—	43	—
15	—	9	—	8	—	4	—	1	—	1	—	2	—	1	—	1	—
24	—	23	—	5	—	8	—	7	—	5	—	2	—	2	—	6	—
13	—	13	—	6	—	5	—	3	—	4	—	5	—	3	—	7	—
4	—	—	—	1	—	2	—	—	—	—	—	2	—	—	—	1	—

(壹-6) 各處室員司新級統計

三十五年十二月底

處別	總計 (人數)	薪 級 及 人 數																																	未敘	不支薪															
		600 (元)	550	500	475	460	450	425	400	380	360	340	320	300	280	260	245	240	230	220	215	200	185	180	170	160	155	150	140	130	120	110	100	90			80	75	70	65	60	55	50	45	40	35	30	25			
總計 (人數)	3,606	1	8	9	11	1	6	17	41	9	41	27	29	37	58	30	37	11	23	23	11	159	64	23	82	37	92	2	159	30	179	71	343	199	312	26	246	57	351	103	334	50	117	29	75	2	40	9			
局長室	63	1	3	1	4			4	9		4		1	4		1						4					1					1	1	1			1												14	8	
秘書室	60				1				4		2		2	1		2				1	2	3														4		3					2	1					3		
人事室	60				1			1			3		2	3	2	4					4	3		6		6		3	2	6	1	4		3		1		3													
會計處	277				1			2	9	2	1	2	2	2	10	1	18		1		4	40	18		9		12		18	5	9	6	18	6	15	2	7	1	39	1	2				3				11		
警務處	231				1			1	1		2	5		1	2	1	4		2		1	10	4		7		11		9	21	9	3	32	4	20	2	26	1	28			19	1		2				1		
信陽辦事處	4							1																																										1	
寬縣辦事處	20							1						4								1	1						2	1				4	2	3															
新鄉辦事處	11							1																		2					1																2				
運輸處	1,437				1	1		3	5	2	8	3	2	6	12	8	10		8		2	24	9		19		17	2	38	24	58	29	92	68	163	9	103	31	165	90	218	37	94	19	55				2		
工務處	591		4	5			4		5	4	12	6	12	8	19	6	1	7	3	13	1	43	7	7	15	16	9	25	9	22	10	80	18	33	5	48	4	44	8	44	6	7	2	9					1		
機務處	421		1	3			1		5		2	6	1	3	2	4	1	4	4	8		15	1	16	7	20	14	25	5	38	10	45	24	35	5	23	8	41	2	28		4		9	1					4	
總務處	224				1			2	2	1	5	1	5	3	7	1	2		3		1	10	4				8		12	8	21	8	31	10	20		10	3	12	1	6		3	3	6	2				1	
材料處	207				1		1	1	1		2	3	2	2	4	3			2	2	1	6	14		7	1	8		20	4	10	3	23	4	13	3	21	3	16	1	11				4	2					3

(壹-7) 職工工資統計

三十五年十二月底

職別	工 資 級 別																							
	0.50	0.70	80	90	1 00	1 15	1 30	1 45	1 60	1 75	1 90	2 05	2 20	2 40	2 60	2 80	3 00	3 25	3 50	4 00	4 25	4 50		
總計 (人數)	0.50	0.70	80	90	1 00	1 15	1 30	1 45	1 60	1 75	1 90	2 05	2 20	2 40	2 60	2 80	3 00	3 25	3 50	4 00	4 25	4 50		
總計 (人數)	11,226	376	2,189	550	440	1,118	882	958	1,050	607	581	387	342	365	198	73	75	69	5	18	8	5	7	1
運輸處	2,254	4	3	680	111	55	295	86	304	688	41	81	1	—	—	5	—	—	—	—	—	—	—	—
工務處	2,903	102	635	805	212	188	501	330	340	108	208	118	101	88	60	33	14	25	19	1	8	1	4	2
總務處	4,292	270	298	282	182	174	236	502	267	296	327	438	185	254	305	159	45	50	4	10	2	1	5	1
總務處	312	—	1	258	8	—	15	2	7	—	20	—	—	—	—	—	—	—	—	—	—	—	—	—
材料處	416	—	—	176	86	22	71	50	35	8	5	4	—	—	1	—	—	—	—	—	—	—	—	—
會計處	16	—	—	12	—	—	—	8	—	—	—	—	—	—	—	—	—	—	—	—	—	—	—	—
各辦事處	84	—	—	31	2	1	—	—	—	—	—	—	—	—	—	—	—	—	—	—	—	—	—	—

(生-8) 員 司 學 歷 統 計

三 十 五 年 十 二 月 底

處 別	總 計 (人 數)	大 學 及 專 門 學 校										中 學		軍 警	其 他	
		政 治	法 律	理 化	文 學	商 業	農 業	工 程	教 育	社 會	醫 學	鐵 道	初 中			高 中
總 計 (人 數)	3,606	109	58	42	205	178	13	252	149	88	79	225	1,926	777	320	284
局 長 室	68	3	1	—	4	1	—	5	1	—	—	7	—	5	1	35
秘 書 室	60	5	7	—	10	4	—	4	3	—	1	4	4	11	1	6
人 事 室	60	6	6	2	7	2	—	2	14	—	1	4	2	12	1	1
總 務 處	224	6	8	—	7	10	1	1	—	—	50	2	85	28	8	14
運 輸 處	1,437	35	24	25	180	25	—	11	106	38	18	169	511	345	—	—
工 務 處	591	6	3	4	4	14	4	151	3	—	1	3	123	120	29	126
樁 務 處	421	5	4	1	13	5	1	70	—	—	1	8	175	62	3	73
警 務 處	231	10	1	3	5	2	1	—	7	—	—	1	16	13	153	9
材 料 處	207	2	4	3	8	10	2	5	1	—	1	5	51	64	6	5
會 計 處	277	19	5	4	14	102	3	2	11	—	—	15	17	67	3	15
各 辦 事 處	85	3	—	—	3	—	1	1	3	—	—	7	2	5	10	—

(壹-9) 職工教育程度統計

三十五年十二月底

處別	總計 (人數)	不識字	略識字	私塾修業	職工學校修業	初小修業	初小修業	初小學業	高小修業	高小學業	鐵路特種訓練班畢業	職業學校修業	職業學校畢業	初中修業	初中畢業	高中修業	高中畢業
總計 (人數)	11,226	2,870	3,497	1,478	885	700	952	317	306	31	166	95	30	25	6	—	
運輸處	2,754	705	452	298	395	53	31	74	32	—	6	—	—	3	2	—	
工務處	3,000	1,037	1,046	448	440	203	40	75	142	10	127	95	15	10	—	—	
機務處	4,292	1,013	1,007	458	135	387	173	95	65	21	37	—	—	—	—	—	
總務處	81	1	28	168	—	11	61	8	10	—	—	—	10	2	—	—	
材料處	416	30	60	96	15	40	40	59	52	—	—	—	—	7	3	—	
會計處	16	—	3	—	—	—	—	6	2	—	—	—	4	—	—	—	
各辦事處	54	6	1	10	—	1	7	1	3	—	—	—	1	3	1	—	

(查-10) 員司性別年齡統計
三十五年十二月底

處別	性別		年										齡		
	總計	男	女	90歲以下	21-25	26-30	31-35	36-40	41-45	46-50	51-55	56-60	61歲以上		
百分率	40.0%	37.1%	2.9%	0.9%	7.9%	17.5%	25.1%	10.4%	11.8%	10.1%	6.5%	8.6%	0.8%		
總計 (人數)	3,006	3,501	105	34	285	670	906	590	416	964	224	120	28		
局長室	63	62	1	—	—	2	7	11	15	18	3	7	—		
秘書室	60	55	5	—	6	10	18	12	6	1	3	4	—		
人事室	60	56	4	—	1	9	14	16	8	5	7	—	—		
總務處	224	188	36	1	29	25	82	81	24	20	12	6	—		
巡檢處	1,487	1,429	8	24	145	270	285	234	165	169	101	98	6		
工務處	591	577	14	4	38	98	162	102	64	52	30	33	2		
機務處	421	418	3	2	19	63	110	59	52	40	34	25	17		
警務處	281	280	1	1	18	51	66	55	27	9	3	1	—		
材料處	207	199	8	2	13	30	58	30	21	24	11	8	1		
會計處	277	252	25	—	20	56	94	32	30	25	12	6	2		
各辦事處	36	35	—	—	2	7	10	8	4	1	2	1	—		

(壹一) 員 司 籍 貫 統 計

三 十 五 年 十 二 月 底

處 別	總 計 (人 數)	江 蘇	湖 北	湖 南	浙 江	西 建	江 蘇	河 南	安 徽	廣 東	四 川	貴 州	陝 西	山 東	林 西	山 東	西 北	山 西	察 哈	綏 遠	熱 河	北 平	天 津	上 海					
總 計 (人 數)	8,806	3469	2827	169	186	130	508	531	156	76	41	10	9	71	4	8	7	12	1	2	1	1	1	34	35	15	17		
局 長 室	68	14	16	5	8	3	4	1	1	1	1	1	1	1	1	1	1	1	1	1	1	1	1	1	1	1	1	1	
秘 書 室	60	10	8	6	1	16	4	1	1	1	1	1	1	1	1	1	1	1	1	1	1	1	1	1	1	1	1	1	
人 事 室	60	5	27	8	5	4	1	2	2	1	1	1	1	1	1	1	1	1	1	1	1	1	1	1	1	1	1	1	
總 務 處	224	20	48	31	10	11	5	13	28	15	5	2	1	6	1	1	1	1	1	1	1	1	1	1	1	1	1	1	
運 輸 處	1,437	97	412	57	88	22	40	848	311	42	22	8	1	8	38	1	4	4	1	1	1	1	1	1	1	1	1	1	1
工 務 處	891	75	118	33	25	25	57	89	86	24	16	17	4	8	8	1	1	1	1	1	1	1	1	1	1	1	1	1	1
機 務 處	421	10	118	38	10	21	16	82	84	26	4	1	1	10	1	1	1	1	1	1	1	1	1	1	1	1	1	1	1
會 計 處	277	47	57	22	27	13	11	20	9	27	16	5	1	4	1	1	1	1	1	1	1	1	1	1	1	1	1	1	1
醫 務 處	201	15	77	47	11	7	1	11	28	4	7	0	1	1	8	1	8	1	1	1	1	1	1	1	1	1	1	1	1
材 料 處	507	56	45	20	8	12	6	28	33	6	1	1	1	2	1	1	1	1	1	1	1	1	1	1	1	1	1	1	1
各 辦 事 處	35	5	7	1	2	2	1	6	4	1	1	1	1	1	1	1	1	1	1	1	1	1	1	1	1	1	1	1	1

(查-12) 職工年齡統計

三十五年十二月底

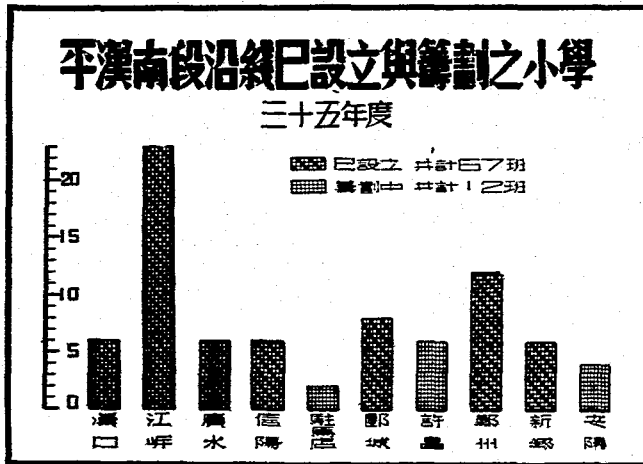
處別	總計 (人 數)	17歲以下	18—20	21—25	26—30	31—35	36—40	41—45	46—50	51—55	56—60	61歲以上
總計 (人 數)	11,226	57	595	1,815	2,085	2,143	1,280	1,260	924	692	891	94
運輸處	2,254	0	05	310	385	320	281	231	285	222	119	17
工務處	3,003	30	238	740	712	727	401	405	258	211	142	44
機務處	4,292	10	196	674	850	933	408	535	304	239	107	20
總務處	912	1	18	41	58	59	52	33	20	10	6	—
材料處	410	1	15	43	68	80	72	43	47	13	17	4
會計處	15	—	1	1	3	4	0	—	—	—	—	—
各辦事處	34	—	2	1	8	2	10	3	6	2	—	—

(壹-13) 沿綫學校之設立與將來計劃

三十五年十二月底

站名	已成立之沿綫扶輪小學		站名	在籌劃之沿綫扶輪小學	
	校數	班數		校數	班數
總計	7	67	總計	5	12
漢口	1	6	駐馬店	1	2
九江	1	23	許昌	1	6
廣水	1	6	安陽	1	4
信陽	1	8			
鄭縣	1	12			
新鄉	1	6			

(圖-3)



第二章 設備統計

一、工程

本路於民國二十七年陷敵，當時沿綫橋樑路軌，多已自動澈底破壞；嗣經日寇七八年之長期盤據，當時敵人僅將漢口至鄭縣間路綫草率修整，以輕便馬達車通行；迄勝利之日，敵人復將此不完善之路綫任意破壞，以致接收路綫之時倍感困難。茲將有關工程設備，自接收之日起至三十五年底止，分別敘述於後

(一)路綫——三十四年九月接收時，自漢口循禮門站至信陽計長二一四公里，路基失修，道渣稀薄，鋼軌及附件型式不一，螺絲道釘亦缺少不全；信陽至鄭縣一段，計長三〇三公里，我方二十七年撤退時完全拆除，路基有被鄉民挖平耕作者，嗣經日人將路堤填高，鋪枕接軌恢復通車，然堤身甚狹，石渣極少，枕木距離亦不一致，尤以各種型式鋼軌及魚尾板銜接銜接，軌面既欠齊平，軌枕亦不均勻，因無特別魚尾板，以致每節鋼軌僅穿用螺絲二枚或一枚，行車極為危險，鄭縣以北至魯店，長四十二公里，鋼軌種類不一，枕木腐朽，道渣稀薄，魯店至小冀鎮間二十三公里，均為十六公斤輕軌，軌道軟弱，配件不全；小冀鎮以北至安陽，計長一二七公里，鋼軌大致完好，惟以路基多被破壞，附件亦殘缺不全，殘留之枕木在半數以上，道渣亦夾泥甚多，尚有漢口循禮門至玉帶門間約長四公里，軌道完全被敵人拆毀，僅存路基而已。此外武勝關隧道，北頭洞門處曾被炸毀洞身一部份，約佔全部百分之二十五，黃河南岸隧道微有損壞，但均無礙行車。

接收伊始，即將漢口至鄭縣間路綫查勘，加工程修，三十四年十一月一日漢寬間通車；鄭縣至安陽一段，交通部為便於趕修起見，原責成開封區鐵路管理局辦理修復工程，至三十五年三月二十一日移交本路接管，安陽以北之六河溝煤礦，原被共軍盤據，自本年十一月十日克復後，當即飭工搶修，于十一月三十日全部鋪軌完成；正綫自安陽五〇一公里處起算，至豐樂鎮計長九公里四六〇公尺，支綫自豐樂鎮至六河溝長一八公里四〇五公尺。（道清支綫尚未完成，其修復情形另敘）全綫車軌計共長八九公里四三三公尺。岔道計共長五二公里六一二公尺。

一年以來本路抽換鋼軌枕軌及添鋪道渣數量如下：

- 1 抽換鋼軌五萬三千二百七十三公尺，共計五三四九根。
- 2 抽換枕木五萬六千〇八十一根。
- 3 添鋪道渣一萬二千二百五十四立方公尺。

(二)橋樑——本路漢口至安陽間共有三十公尺以上大橋五十三座，三十公尺以下小橋四百七十一座。我方於撤退時或經拆除或予破壞，以鄭縣長台間鋼樑破壞尤為澈底，所有橋台橋墩均炸至水面，全綫橋樑無一完整者，約計破壞最甚之鋼質大橋有四十餘座，計一百餘孔；在淪陷期中日人僅將殘橋略予加固，殘台殘墩上用道木搭架，並修臨時便道便橋，勉強行車。至黃河大橋原有三十公尺下承鋼樑四十八孔，原有廿公尺上承板樑五十二孔，現已全無，在日人佔據時，用軍用輕鋼樑等搭架，橋墩多被炸毀，用枕木支撐，現狀計三十公尺下承桁架十四孔，三十公尺軍用輕鋼樑三十孔，二十公尺軍用鋼樑五十二孔，又木便橋五孔（木便橋內四孔三十公尺，又一孔一二·八公尺）共計一百零一孔，其中以一九及

四三號橋墩最為危險。本路自接收後趕修全路橋樑，截至三十五年年底止，所有大橋臨時修復三十四座，估破壞總數百分之六十四；整修恢復十一座，佔百分之二十一；小橋臨時修復八十四座，修理及加固一百五十九座，黃河大橋除日式軍運輕便鋼樑現時無法更換，酌予加固外，所有危險各墩外圍，均已加打木椿，并投大量碎石，以資保護。其餘大橋如三道河、界河等二十座，墩台之善建及修補工程，均已先後完成混灰土六千餘方，拼合及安裝之鋼樑在二千五百餘噸以上，惟大都利用舊料載重薄弱，因以行車速率每小時僅限十五公里。

(三)房屋建築——沿綫各項房屋建築，接收時之破壞情形：計辦公室全毀者廿一座，損壞百分之五十者六座；票房全毀者四十二座，損壞百分之五十至八十五者三十一座，行李房全毀者十座；包件庫房全毀者五座，負責貨棧損壞百分之五十者一座；蒸木廠損壞百分之五十者一座，材料庫全毀者十一座，材料廠全毀者二座；損壞百分之五十者二座，消防庫全毀者四座，火藥庫全毀者三座；機廠損壞百分之五十者一座；電務廠全毀者二座，損壞百分之五十者一座；機器廠全毀者一座；修理廠全毀者八座；車頭廠全毀者八座，損壞百分之五十者一座；存車房損壞百分之五十者一座；熔鑄廠損壞百分之五十者一座，鍋爐房全毀者一座，無線電台全毀者一座；工會房屋全毀者三座，損壞百分之五十者一座，警務分駐所全毀者十九座，損壞百分之五十者五座，警務派出所全毀者三十八座，警務巡邏房全毀者一座；員工住屋全毀者五十八座，損壞百分之五十者二十七座，工人休息所全毀者七座；煤房全毀者七座；醫院住房全毀者二座，損壞百分之五十者一座；道棚房全毀者一百七十一座，雙道棚房全毀者五座；拖車夫房全毀者四座，看橋房全毀者一座，閘房全毀者一百七十七座；廁所全毀者十八座，損壞百分之五十者三座，候車室全毀者二座，磅房全毀者十一座，澆油房全毀者十座，損壞百分之五十者一座，淡水房全毀者八座，醫院全毀者三座，損壞百分之五十者一座，浴室全毀者七座，損壞百分之五十者一座；員工子弟學校全毀者八座，損壞百分之五十者一座，漢口總局大樓一座，損壞程度約百分之四十五。各項房屋經陸續修建，截至三十五年底止，共計修理及新建完工之大小各項房屋，共計一百六十八座，總局大樓一座；正在修建中，即將完工者共計一百座；更新建橋樑廠三座，聯誼社禮堂一座，并建警崗崗樓六十座，均已全部完工。

(四)站廠設備——沿綫各種站廠設備，接收時之情形：計各站月台全毀者三十座，損壞百分之五十者八座，損壞百分之二十五者六十六座；風雨棚全毀者十座，損壞百分之七十者七座，磅稱全毀者十三座，損壞百分之八十者五座，火溝全毀者二十九座，損壞百分之七十者十六座，天橋全毀者三座，水鶴全毀者十四座，損壞百分之七十五者十五座，水塔全毀者十五座，損壞百分之六十五者十八座，煤台全毀者二座，損壞百分之七十者九座，轉車盤全毀者七座，損壞百分之八十者三座，機務工務設備，如熔鑄爐、熔銅爐、調油機、旋木機、灣軌機、鑽軌機、鑄軌機、沖孔機、鑽孔機、刨板機、打水幫浦、打鐵站、以及各種零星設備，車務設備如磅秤、保險櫃、各種旗燈、三輪車、以及蓋貨用蓬布等等，損壞極多；各辦公室中設備亦均蕩然無存。截至卅五年年底止，計新建及修補站舍，已完工者三十三座，正在修建中者九座；修建風雨棚三座，信陽天橋重修，即將完工，水塔已完工者兩座，正趕修者一座；轉車盤已完工者一座，孝感站安設給水管卅米；各站添置裝車跳板一百一十五具；駐馬店、新鄉、鄧縣三站，添建橫門三道，新鄉站添建雨棚三十一米，花園站添建刺絲圍欄六百米；鄧縣添建橋欄二百米；各站添置裝載規十六具；添建站名牌一百四十四具；其他各種車務、機務、工務、設備亦均陸續添置。

(五)道清支錢新修段趕修工程——本年十二月二十一日，奉大部電令趕修道清支錢新鄉集作段路線

，當經派員出發，漏夜趕修，全綫自新鄉至集作計長六十二公里，集作至中福公司礦山計長八公里，全長七十公里。爲便於指揮督導起見，經設置修復新集段臨時工程處，派工務處副總工程師錢桂一兼主任，下設工程隊二隊，第一隊駐集作，負責西段工程，第二隊駐新鄉，負責東段工程，所有員工均由局調用，新鄉至修武一段計長四十一公里鋪重軌，修武以西至礦山二十九公里鋪輕軌，各工程隊分班趕修。本局於材料萬分困難中，設法拼湊籌購，源源運濟，每日進工恆在二公里以上，趕工期間，工程隊除被小股匪軍襲擊二次，均經調用彰冶段之武裝工人擊退外，進行尙稱順利，預定三十六年元月十五日全綫完工。

二、電訊及行車保安設備

關於電訊設備，本路接收漢口至安陽一段時，沿綫電綫電桿多破壞不堪，當分三段先行搶修，其電桿腐朽者擇尤更換，綫條垂度不齊者予以排勻，隔電子破碎者一律更換，接頭不規則者均經鏟平，並將接收日人之電訊器材，盡量利用，將漢口信陽間長途電話兩用銅綫一對，及信陽鄭縣間調度電話綫一對，整理暢通，更裝設調度電話總機三部，分機五十部，電話交換機三十二部，分機四二三部，（內大修一四一部小修二八二部）有綫電報機十八部。

除將舊有器材重新修理應用外，本年度所敷設之新機新綫如下。

- (一) 在廣水信陽間掛區間電話綫一條。
- (二) 孝感廣水間掛區間報話兩用鐵綫一對。
- (三) 礦山臨潁間掛聯站電話鐵綫一對。
- (四) 黃河橋上掛長途電話及調度電話銅綫各一對，聯站電話鐵綫一條，區間電綫一條。
- (五) 廣武花園口間掛電話鐵綫一條。
- (六) 西平鄧城間臨潁許昌間各掛電話鐵綫一條。
- (七) 許昌鄭縣間掛區間掛電話鐵綫一條。
- (八) 漢口大智門江岸間掛電話銅綫一對。
- (九) 信陽明港間掛區間電話鐵綫一條。

本年度因器材奇缺，上述復修工程均係擇要先辦者；至正式復修工程，於十月起始着手辦理，計由漢口大智門起至孝感止距離鐵路二十公里處，已另開新綫路每公里豎立電桿二十根，每根裝四綫木担三條，第一担掛長途報話兩用銅綫兩對，第二担備作將來掛調度電話綫之用，第三担由大智門至江岸掛電話銅綫兩對，由江岸至孝感則掛聯站電話鐵綫、路綫綫、報話兩用鐵綫、及電報鐵綫各一條。

又漢口安陽間本年度共計添裝電話交換機十二部，電話分機一〇七部，無線電報機八部。

關於行車保安設備，戰前所有各站電氣路籤已全部無存，故接收之初因陋就簡，僅用電話行車辦法，經不斷努力後，次第採出普通路籤行車制，實行報車器擊點法。

漢口安陽間戰前原有之進站號誌，計全毀者六十三座，損壞百分之六十五者六十座，損壞百分之三十者二十二座；遠距號誌 全毀者共計五十七座。截至三十五年底止，裝修進站號誌一百四十四座，已全部完工，並設代替遠距號誌注意燈一百四十四具，添裝報車器一百四十四具。

。其他行車保安用之各種旗燈，均經陸續添置，勉可敷用。

三、運輸工具

當勝利未久，部令規定各路運輸工具，應不分區域共同運用，故接收之初，本路車輛駛出駛入，既不限制亦不列帳；三十四年十月七日，開封分區接管鄭縣車站，成立鄭縣聯合調度所，乃經雙方洽定，以鄭縣南關口為車輛進出劃之地點，駛進屬開封區，駛出則歸本路，出入雖經登記，並未辦理交接手續。

本年二月十五日，部令各路車輛同時清查，時在本路漢口至小李莊間之機車車輛：計共有完好機車二十五輛，損壞者六十輛，損壞客車八輛，貨車完好者共計六百二十五輛，一萬七千二百二十噸，損壞者二百六十輛，六千八百零五噸，共計貨車八百八十五輛，二萬四千零二十五噸，守車完好者三輛，損壞者一輛，共計四輛，特種車完好者五輛，損壞者八輛，共計十三輛。三月開封分區奉部令將鄭縣至安陽一段交還本路，經與開封區局會談決定，照該區原始接收時數目及好壞程度分配，計隴海得五分之三，本路得五分之二，嗣本路後因業務增繁機車車輛深感不敷分配，迭經呈請大部增撥以資維持，先後由京滬、津浦、隴海、各路陸續撥給客貨車以供駛用，並奉令有聯總伊期貨車六〇九輛一八四五〇噸，撥供本路應用，惟截至本年底止，實際僅撥到一三五輛五七七〇噸，本路為應業務上之需要，曾以貨車中之完好棚車，改造成客車，統計三十五年底本路機車車輛之資產數量如下

(一) 機車完好者七十七輛，損壞者六十九輛，共計一百四十六輛。

(二) 客車完好者五十一輛，損壞者十五輛，共計六十六輛。

(三) 貨車完好者一一四二輛，損壞者三六六輛，共計一五〇八輛，四二六三〇噸。

除上列機車貨車車輛外，尚有牽引車及台車，計接收各式牽引車七十三輛，九月份部撥聯總軌上汽車十輛，計共有資產數量八十三輛，台車先後接收一六三輛，除撥交隴海十輛外，共有資產數量一五三輛。

本路與隴海過軌車輛，經洽定除客車原車放還外，其貨車部份，暫准以同種車輛臨時放還，相互抵噸，五日作一結算，若結欠愈一噸時，即應撥車清還，並自三月一日起實行辦理交付手續，由雙方連軌站長簽字，惟隴海對於積欠車輛迄未能做到臨時放還之原則，故兩站過軌帳，除於五月七日會結算一次外，自五月八日至十二月三十一日十八時止，按車日噸日計算，計隴海結欠本路之貨車共達二一八·九九輛，三八六九二〇噸。此外本年三月份粵漢曾撥借本路機車三輛，於七月份送還粵漢，隴海津浦兩路協助黃委會堵復工程之石料車七四輛一六八〇〇噸，本路協撥隴海巡邏車二十四輛七〇〇噸，不在過軌數量之內。

(貳-1) 平漢南段路線接收狀況一覽

地 段	長 度	接 收 日 期	破 壞 百 分 數		
			路 軌	軌 枕	道 岔
漢口—信陽	214公里107公尺	34年9月21日	4%	81%	17%
信陽—鄭縣	262公里6-1公尺	34年11月1日	41%	42%	64%
鄭縣—安陽	132公里272公尺	35年3月1日	35%	87%	13%

(貳-2) 一年來抽換鋼軌數量統計

三 十 五 年 度

月 份	總 計 (根)	鄭安段	鄭鄭段	信鄭段	沈信段
總 計 (根)	5,749	4,705	47	41	143
1	7	—	—	5	2
2	11	—	—	9	3
3	81	—	—	20	5
4	7	—	—	58	1
5	63	2	35	18	13
6	103	7	10	110	5
7	1,269	1,223	1	29	10
8	3,402	3,331	—	20	1
9	206	28	—	111	67
10	99	45	—	45	9
11	15	—	—	12	3
12	97	10	1	6	10

(貳-3) 一年來抽換軌枕數量統計

三十五年度

月 份	總 計 (根)	鄭 安 段	鄭 鄧 段	信 鄧 段	漢 信 段
總 計 (根)	56,031	1,436	1,882	25,148	27,570
1	19	—	—	14	5
2	57	—	—	41	16
3	303	—	—	105	223
4	2,876	—	130	5	2,241
5	7,092	61	79	771	6,181
6	2,796	94	47	1,147	1,508
7	11,614	34	1	4,038	7,491
8	4,325	11	390	3,404	520
9	7,945	174	—	5,610	2,161
10	4,101	680	260	1,724	1,437
11	9,275	40	153	5,331	3,751
12	6,148	322	322	2,903	2,021

(貳-4) 一年來添鋪道碴數量統計

三十五年度

月 份	添 鋪 道 渣 公 里 數	添 鋪 道 渣 數 量 (立方公尺)
總 計	110 388	12,254 117
1	1 600	25,000
2	1 750	39 000
3	6,000	1,663 000
4	9,700	3,119,023
5	30 049	1,956,693
6	43,570	3,199 234
7	6 000	873,000
8	0 360	210 742
9	1 265	390 503
10	3,944	1,227,872
11	1,500	42 000
12	0 100	10 000

(承-5) 漢安間橋樑破壞狀況及修復數量表

三十五年十二月截止

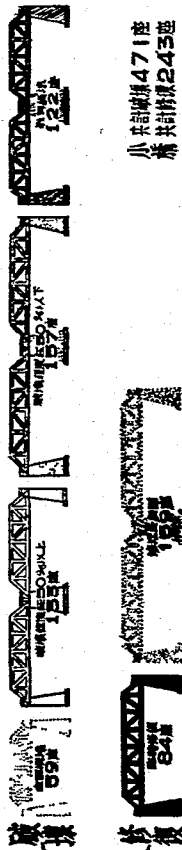
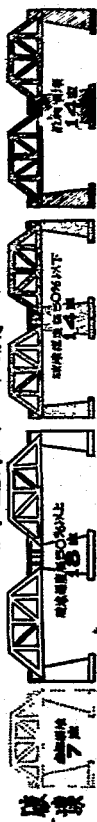
橋樑類別	單位	橋樑總數	破 壞 狀 况			修 復 狀 况			
			全部損壞	破壞程度在50%以上	破壞程度在50%以下	微有損毀	臨時修復	整修恢復	修理及加固
總 計	座	524	66	151	171	186	118	11	159
80 m以上大橋	座	58	7	18	14	14	64	11	—
80 m以下小橋	座	471	59	133	157	122	64	—	159

附註：修復橋樑與工部份為永久式鋼樑派利川型材料損配而成其尚多未能達到標準程度故外洋鋼樑並及時即換裝新樑

(圖一A)

漢安間橋梁破壞狀況及修復數量

三十五年十二月截止



小共計破壞471度
共計修復243度

(承一6-A) 漢安間各種工務設備破壞及修復狀況一覽表

自接收至三十五年年底止

類別	破壞概況			修復概況				建設概況			備註
	工程名稱	所在地	數量	破壞程度 %	工程名稱	所在地	數量	已完工程數量	正在進行工程數量	修復程度 %	
房屋	橋廠	江岸	$\frac{1}{1}$ 座	50 %	修迎機廠	江岸	$\frac{1}{1}$ 座		$\frac{1}{1}$ 座	80 %	
	電務廠	漢南縣岸	$\frac{2}{3}$ 座	100 %							
	機器廠	鄭縣	$\frac{1}{1}$ 座	100 %							
	修理廠	安陽、新鄉、黃河兩岸、鄭縣、鄭城、信陽、廣水、江岸	$\frac{8}{8}$ 座	100 %	新建修理廠 編織工作房 修理工務修理廠	鄭縣 江岸	1座 1座 2		6 11		
	車頭廠	安陽、新鄉、鄭縣、鄭城、駐馬店、信陽、舞臺山、廣水、江岸	8座 $\frac{1}{9}$ 座	100 % 50 %							
	存草房	江岸	$\frac{1}{1}$ 座	50 %							
	炮管廠	江岸	$\frac{1}{1}$ 座	50 %							
	鍋爐房	鄭縣	$\frac{1}{1}$ 座	100 %							
	包件房	黃河北岸、許昌、鄭城、信陽、廣水	$\frac{5}{5}$ 座	100 %							

(A-6-B) 漢安間各種工務設備破壞及修復狀況一覽表

自接收收至三十五年年底止

類別	破壞		概況		修建		概況		備改
	工程名稱	所在地點	數量	破壞程度 %	工程名稱	所在地	已完工程數量	若進行者工程數量	
房屋	行李房	安陽, 武縣, 新鄉, 駐馬店, 唐昌, 鄭城, 廣水, 信陽, 鶴山, 李感	10座 10.33	100%					
	辦公室 本局大樓	漢口	1座 1.33	45%	修建本局大樓	漢口	1座 1.33	0	
	沿線辦公室	安陽, 新鄉, 武河, 南岸, 鄭城, 信陽, 武勝關, 廣水, 紅岸, 大樹門	21座 6.22 27.33	100% 50%					
					新建辦公室	信陽	1座		
	沿線辦公室				新建辦公室	陽昌	1座	12	
					新建工務副段長室	昌	1座	0	
					修理軌道稽查室	山	1座	11	
					修理第一橋工室	武	1座	8	
					修理林場辦公室	坡	1座	8	
					修理第三橋工總隊	柳	1座	0	
					修理漢信工務室	九			2座 50%
					新建第一橋工總隊	岸	1座	12	
					修理第六橋工總隊	岸	1座	11	
					修理第五橋工總隊	鄭	1座	7	
					新建第五橋工總隊	鄭	1座	6	

房屋	票	房	附	新建廟宇、票房及屋	小	李	莊	城	店	莊	村	1座	5	7座	95%
無線電台	縣	安陽、鄭縣、許昌、江岸	1座	100%	1座	1座	1座	1座	1座	1座	1座	1座	5	7座	
工會	鄉	新鄉、新鄉、黃河北岸、黃河南岸、鄭縣、許昌、鄭縣、大劉莊、駐馬店、確山、信陽、魏公山、廣水、花園、孝感、二改埠	1座 8座 1座 4座	100% 100% 50%	1座	1座	1座	1座	1座	1座	1座	1座	5	7座	
警務處出所	縣	新鄉、新鄉、黃河北岸、黃河南岸、鄭縣、許昌、鄭縣、大劉莊、駐馬店、確山、信陽、魏公山、廣水、花園、孝感、二改埠	38座 19座 5座 1座	100% 100% 50% 100%	1座	1座	1座	1座	1座	1座	1座	1座	12	1座	95%
警務分隊所	鄉	新鄉、新鄉、黃河北岸、黃河南岸、鄭縣、許昌、鄭縣、大劉莊、駐馬店、確山、信陽、魏公山、廣水、花園、孝感、二改埠	69座	100%	1座	1座	1座	1座	1座	1座	1座	1座	11	1座	
警察巡邏房	鄉	新鄉、新鄉、黃河北岸、黃河南岸、鄭縣、許昌、鄭縣、大劉莊、駐馬店、確山、信陽、魏公山、廣水、花園、孝感、二改埠	58座	100%	1座	1座	1座	1座	1座	1座	1座	1座	11	1座	
員工住屋	鄉	新鄉、新鄉、黃河北岸、黃河南岸、鄭縣、許昌、鄭縣、大劉莊、駐馬店、確山、信陽、魏公山、廣水、花園、孝感、二改埠	27座 85座	52%	1座	1座	1座	1座	1座	1座	1座	1座	9	2座	80%
員工休息所	鄉	新鄉、新鄉、黃河北岸、黃河南岸、鄭縣、許昌、鄭縣、大劉莊、駐馬店、確山、信陽、魏公山、廣水、花園、孝感、二改埠	7座 7座	100%	1座	1座	1座	1座	1座	1座	1座	1座	5	5座	80%

(D-6-1) 漢安間各種工務設備破壞及修復狀況一覽表

自接收收至三十五年庚戌止

類別	破		概		見		修		概		况		備									
	工程名稱	所	在	地	數	量	破	壞	程	名	稱	在		地	已完	工	者	存	進	行	著	
							%							數	量	數	量	數	量	程	形	
房屋	煤大房	安陽, 鄧縣, 開封, 鄭州, 許昌, 漯河, 駐馬店, 開封, 鄭州, 許昌, 漯河, 駐馬店			7	座	100%		新建	棚房				26	座	12	30	座				80%
	醫院住房	鄭州, 開封, 許昌, 漯河, 駐馬店			4	座	100%		修理	棚房				172	座	7	86	座				
	道棚	開封, 鄭州, 許昌, 漯河, 駐馬店			37	座	100%		新建	棚房				572	座							
	雙道棚房	開封, 鄭州, 許昌, 漯河, 駐馬店			170	座	100%		修理	棚房				2737	座							
	橋樑房	開封, 鄭州, 許昌, 漯河, 駐馬店			4	座	100%															
	看橋房	開封, 鄭州, 許昌, 漯河, 駐馬店			1	座	100%															
	間房	開封, 鄭州, 許昌, 漯河, 駐馬店			177	座	100%		新建	間房				18	座	12	84	座				85%
	廁所	開封, 鄭州, 許昌, 漯河, 駐馬店			177	座	100%		新建	間房				18	座	12	84	座				85%
		安陽, 開封, 鄭州, 許昌, 漯河, 駐馬店, 開封, 鄭州, 許昌, 漯河, 駐馬店			18	座	100%		新建	廁所				1	座	10	1	座				95%
		開封, 鄭州, 許昌, 漯河, 駐馬店, 開封, 鄭州, 許昌, 漯河, 駐馬店			9	座	500%		修理	廁所				1	座	12	1	座				40%
	候車室	開封, 鄭州, 許昌, 漯河, 駐馬店			2	座	100%		新建	候車室				5	座	6	2	座				85%

(表一-6-四) 漢安間各種工務設備破壞及修復狀況一覽表

自接收截至三十五年年底止

類別	破壞概況		概況		概況			概況		備註
	工程名稱	所在地點	破損程度%	破損量	工程名稱	所在地點	已完工程數量	已完工程月份	在進行者數量	
其他工程	橋樑				新	江岸	1座	9	1座	
	車站	沿線		80座	新建	信陽縣	1座	10	1座	90%
	設備			877		鄭昌	1座	12	1座	90%
				66座		許孝	1座	12	1座	85%
				104座		李孝	1座	6		
						李孝	1座	12		
						鄭縣	1座	8		
						江門	1座	10		
						江鄉	1座	12		
						孟村	1座	6		
						小商	1座			
						韓石	1座			
						許大	1座			
						許大	1座			
						和昌	1座	12		
					花信	1座	11			
					官信	1座	8			
					折官	1座	6			
					謝官	1座	6			
					謝官	1座	6			
					小莊	1座	6			
					李莊	1座	6			
					李莊	2座	4			

(貳-7) 電訊接收與現狀及半年永久修復計劃比較表

三十五年年底

名稱	接收	現狀	修復計劃
無線電台	大智門口岸孝感花園歐水信陽各台有15台接收發報機一部	漢口無線電台100瓦接收發報機一部歐水信陽孝感新鄉安陽各台裝15台接收發報機一部	除現狀外並在外另在漢口鄉派各裝500瓦報話用機一部
副度電話機	信陽至黃河北岸南岸銅鑼嶺雜綫一對 對黃河北岸至新鄉雜綫一對	漢口至孝感信陽至黃河北岸銅鑼嶺一對 對黃河北岸至新鄉雜綫一對	漢口至安陽銅綫一對
長途報話機	大智門至黃河北岸南岸銅鑼嶺雜綫一對 一對黃河北岸至安陽雜綫一對	漢口至孝感信陽至黃河北岸銅鑼嶺一對 對黃河北岸至新鄉雜綫一對	漢口至安陽銅綫一對並並裝設收報話機備
聯站電話機	循禮門至歐水雜綫一對 歐水至新鄉雜綫一對	循禮門至歐水雜綫一對(內有一條係修復後改作報話機用) 歐水至新鄉雜綫一條新鄉至黃河縣雜綫一條	漢口至新鄉雜綫一條
路綫	大智門至孝感雜綫一對 信陽至歐水至新鄉雜綫一對 至安陽雜綫一對	漢口至孝感雜綫一對(暫存報話機用) 信陽至歐水至新鄉雜綫一對 歐水至新鄉雜綫一條 漢口至新鄉雜綫一條	循禮門至六河溝雜綫一條
電報機	歐水至信陽雜綫一條	歐水至信陽雜綫一條 信陽至黃河南岸雜綫一條	漢口至安陽雜綫兩條
副度電話機	計四門總機三部 信陽新鄉各裝一部 分機50部及車房	計四門總機三部 信陽新鄉各裝一部 分機50部及車房	78門總機兩部在循禮門各裝一部 分機100部及車房
交換機	由漢口至安陽共有22部	現共為27部分裝總局及沿途各站	由漢口至安陽共須裝78部
普通電話機	由漢口至安陽共有428部	由漢口至安陽共裝480部	由漢口至安陽共須裝1010部
路綫	18部	在漢口並輪機及沿途各站共裝18部	由漢口至安陽共須裝154部
有線電報機			在漢口並裝設漢口至新鄉報話機並在其他各大中埠裝設區區新報話機

(圖一五)

電訊接收機現狀暨半永久修復音十劃比率表

電訊接收機現狀		音十劃比率	修復率	現狀
種類	數量	(%)	(%)	說明
甲	100	100	100	現狀良好
乙	200	200	200	現狀良好
丙	300	300	300	現狀良好
丁	400	400	400	現狀良好
戊	500	500	500	現狀良好
己	600	600	600	現狀良好
庚	700	700	700	現狀良好
辛	800	800	800	現狀良好
壬	900	900	900	現狀良好
癸	1000	1000	1000	現狀良好
合計	5000	5000	5000	

電訊接收機現狀暨半永久修復音十劃比率表

圖 一 五

(表一8) 機車車輛資產數量統計

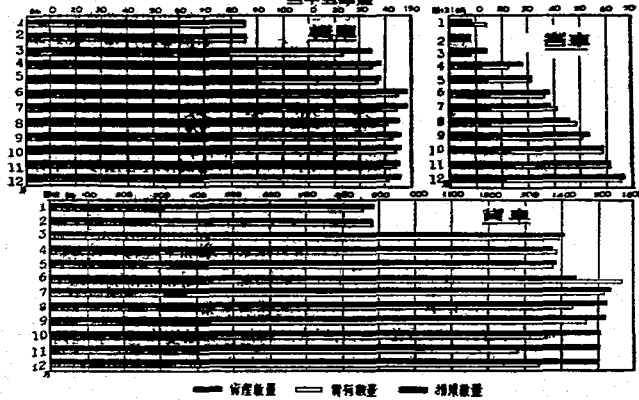
三十五年年度

月份	資產數量						車輛數											
	機車		客車		貨車		機車		客車		貨車							
	完好	損壞	完好	損壞	完好	損壞	完好	損壞	完好	損壞	完好	損壞						
1	85	25	60	8	8	385	62	260	85	25	60	14	5	0	859	548	311	
2	65	25	60	8	8	885	62	260	87	25	60	8	—	8	885	621	264	
3	134	55	79	14	14	1,403	1,008	395	127	44	79	8	—	8	1,342	910	482	
4	188	50	88	28	10	1,787	1,000	337	134	46	83	22	10	12	1,792	957	495	
5	198	51	87	31	11	20	1,396	1,000	396	137	40	91	31	17	14	1,391	902	429
6	148	58	90	37	21	1,435	4,040	395	145	57	90	36	21	15	1,577	1,152	425	
7	148	63	35	38	22	1,527	1,138	389	144	59	85	41	26	13	1,508	1,137	371	
8	145	59	66	45	32	1,520	1,158	382	141	55	86	49	34	15	1,428	1,017	406	
9	146	66	80	53	33	1,510	1,138	381	143	63	80	51	31	20	1,460	1,025	435	
10	146	65	81	59	43	1,513	1,139	374	144	63	81	50	37	22	1,342	982	410	
11	146	67	79	61	45	1,517	1,139	372	144	65	79	61	37	24	1,282	881	401	
12	146	77	69	66	51	1,508	1,142	366	141	72	69	65	44	21	1,337	928	400	

說明 (1) 資產數量三月份因接收贛安段，故機車貨車數量均有增加，嗣經陸續設來，機車貨車數量均逐漸增加。
 (2) 三月份季末總借8,804,807號機車三輛，因先假為發給，故列入機車資產數量內，至八月份逐還步漢。
 (3) 貨車資產車輛數遇減少之情形時，係因改造成客車之故。
 (4) 此表逐月數字係以每月月終數字為準。

(圖一6)

機車車輛產量統計



(表一9) 貨車過軌隴海輛數噸數逐月比較
三十五年度

月份	本月 (平均車日噸日)				累 積 數			
	平 漢 盈		平 漢 虧		平 漢 盈		平 漢 虧	
	輛 數	噸 數	輛 數	噸 數	輛 數	噸 數	輛 數	噸 數
5	27,81	958.55	—	—	27,81	958.55	—	—
6	—	—	120,07	3,282.84	—	—	92,26	2,324.29
7	—	—	53,58	2,191.36	—	—	145,84	4,518.65
8	—	—	122,64	3,580.80	—	—	268,48	8,099.45
9	50,13	1,366.83	—	—	—	—	218,35	6,732.62
10	—	—	56,68	1,894.88	—	—	275,03	8,627.45
11	21,20	495.97	—	—	—	—	253,83	8,131.78
12	34,84	4,262.58	—	—	—	—	218,99	3,869.20

附註：1 本表係按「車日」及「噸日」計算。

2. 五月份以前因平漢雙方封鎖過軌手續欠快不足為準，故自五月份起算。

第三章 營業統計

本路接收之初，車輛缺乏，路綫殘破，加以沿綫治安不靖，以致客貨列車行駛次數極少，速度亦慢，且夜間停止行車，影響營業收入至巨，嗣經陸續修建添置，並派巡察團帶同警警沿綫整飭秩序，本年二月十五日起，恢復夜間行車，三月以後路綫展長，車輛增多，營業逐漸有起色。茲將全年度之營業概況分述如後

一、客運業務

接收時本路僅有損壞客車八輛，無法行駛旅客列車，當時沿綫旅客人數極多，不得不以軌上汽車運送旅客，名之爲輕便快車。三十四年十一月一日起，在漢口鄭縣間每日南北對開輕便快車各一列，途中分別在各大站宿夜，三十五年二月十五日恢復夜間行車。三十五年三月份，開封分區奉令將鄭縣至安陽路交還本路，並撥分本路損壞客車六輛，當時將所有損壞客車加工程修，並陸續將棚車改造成客車應用，至四月份計修理及改造成客車十輛，四月十五日起鄭縣漢口間加開特別快車，每星期往返二次，門由各路駛來並陸續將棚車改造爲客車，旅客列車次數逐漸增加。

本年度客運業務計全年共運四、四二五、七七三人（內包含純粹旅客三、五四四、六〇三人軍人八一、一七〇人），五三八、九〇六 三六二延人公里（內包含旅客三四九、九六八、三八三，軍人一八八、九三三 九七九），進款共計八、五八八、〇六四 五九九元（內包括旅客六 九七〇、五三一、五三九元，軍人一 六一七、五三三、〇六〇元），每延人公里平均進款爲一五 九四元，每人平均行程爲一二二公里，客運營業密度元月份爲二八、五七〇，逐月上升，十二月份爲九三 二八四，一年中除五月份起運大量日徑，密度激增爲一一一、八八九，十月份軍人運輸較多，密度增爲一〇六 六七六外，其他各月均正常上升。

二、貨運業務

接收之初，漢口鄭縣間每日僅能對開混合列車一列，運量極微，本年三月以後，路綫延長，車輛增加，貨運業務亦隨之逐漸進展，惟三月份機煤缺乏，貨物列車屢次因之停駛，故運量數量反漸減少；其後每以軍運浩繁，常使貨運停頓，影響貨運業務至巨。

本年度貨運業務計全年共運一、一八九、二五〇噸（內包括純粹貨運六〇二、二一六噸，軍用品三四九、〇六七噸，本路材料二二三、〇五五噸，他路材料一四、九一二噸），二一三、九六一、六〇二延噸公里（內包括純粹貨運一〇一、八四七、六三六，軍運品六九、五四〇、三八二，本路材料四〇、五八二、二三八，他路材料一、九九一、三四六），共計進款一四、七四二、〇七七、九一八元（內包括純粹貨運進款一〇、四七八、八一、一六元，軍運三、七二四、三一三、九七二元，本路材料四八一、六九五、四一三元，他路材料五七、二五七、四八〇元），每延噸公里平均進款六八·九〇元，每噸平均行程爲一七九公里。貨運營業密度年初爲一六、四二〇，至年終升至五三、九七八。

三、軍公運營概況

上年接收伊始，本區所轄路綫南至衡陽北至鄭縣，包括粵漢北段平漢南段，其時大軍奉令復員，急

如星火，而有關軍運機構尚行闕如，各機關部隊請求經由本區轉輸送者，紛至沓來，雖賴各級人員一致努力，惟應付萬分困難，頗費周章，幸分別緩急次第運輸完畢，尙無貽誤。本年二月，後勤總部第四區鐵道軍運指揮部在漢成立，與本路切取連絡，所有軍運請求撥車配運事宜，均由指揮部主辦，實屬調撥車輛，仍由本路辦理。三月份接收鄭安段，軍運尤繁，四月八日起先後輪送日俘，共達十二萬八千三百三十九名，糧食及行李共計八百四十七噸八百公斤，至六月九日運輸完畢，其間適逢隨海東段中牽機發生故障，該項俘運列車抵鄭後，須轉道小冀鎮赴豫，行程既已展長，隨海又無車接運，不得不得以原車過航，影響運營甚巨。迨俘運甫竣，糧之部隊調防，以致各次混合列車及貨物列車常至全部停駛，即包裹列車亦不能照常運行，而軍運車輛過軌隨海後，復以種種原因不能隨時放還，致使車輛之支配調度益增艱窘。

本年度九月份以前，本路計算軍運方法，係按核准通知書上所列之裝載數字計算人數及噸數，至十月份以後，凡整車軍運不論軍人軍品均改按車輛之載重計算，非整車仍照實裝計算，軍人照三等半價計算，統計全年軍運人數八八一、一七〇人，一八八、九三七、九七九延人公里，噸數三四九、〇六七噸，六九、五四〇 三二八延噸公里。

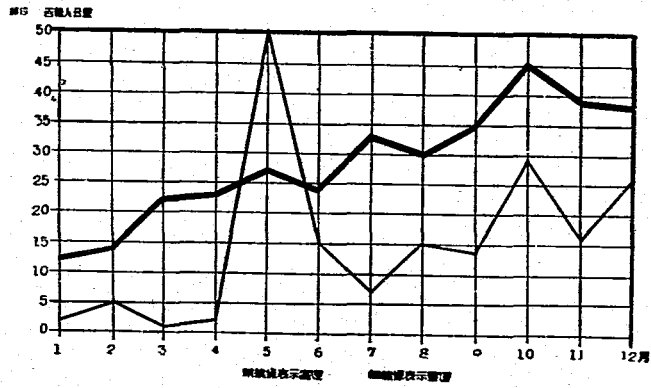
關於本年度之公務運營 最大宗者為黃河堵口之石心，占用車輛十五列，其運價九月份以前，按貨運平車五等運價百分之五十計算，十月份以後按百分之二十計算，截至本年十二月底止，共計五延石一四、六八八、六二九延噸公里；鄭縣飛毀廢石運，佔用車輛七列，其運價九月份以前，按不滿整車五等貨價百分之五十計算，十月以後按百分之二十計算，截至十二月底止，共計一、四〇一 三〇〇延噸公里；救濟物資四月份以前按貨運運價五折計算，四至十月按包裹運價七五折，十二月以後，按包裹現價五折計算，全年共運七 七三三、〇八二延噸公里。其他本外路材料運輸之延噸公里，全年共計為四二 五七三、五八四，其中以搶修路綫之軌料為最多。

四、運 價

本路自通車起，至本年年底止運價變遷之經過可分為四個時期 (1)三十四年九月起至三十五年一月十四日止，係沿用日人運價，計客運僅售三等客票每人每公里國幣拾元，貨運整車每公噸每公里五十元，遞遠遞減，零担每十公斤每公里十一元 遞遠遞減，不分等級，行李運價與客相同 包裹暫不收運。(2)一月十五日起至五月三十一日止，客運按照 部定基本數五百倍計算，普通客車每人每公里七元五角，輕便快車按二等計算，每人每公里十五元，不分等級，四月十五日舉行特快車，因成本過高，故定為三等二十五元，二等五十元，貨運分為十等，按照 部定基數一千倍計算，整車最低等貨，每噸每公里二十元，不滿整車最低等貨，每十公斤每公里二角六分，遞遠遞減，行李包裹運價自一月十五日起至三月十四日止，遵照 部定行李每十公斤每公里一元，包裹一元四角。(3)六月一日起至十月三十一日止，遵照 部電及所指示原則重新調整，計客運三等每人每公里十二元，二等二十四元，頭等四十八元，遞遠遞減，貨運按照 部定基數一千倍計算，貨物併分為五等，計五等貨每噸每公里仍為二十元，頭等貨一百零一元二角，不滿整車五等貨每十公斤每公里為三角，頭等貨一元五角二分，遞遠遞減，行李每十公斤每公里一元一角，包裹一元六角，一律遞遠遞減。(4)十一月一日起又奉 部令調整運價，計客運按照 部定基數一千二百倍計算，輕便快車及特別快車運價照原價加百分之五十，貨運及行李包裹均為二千二百倍，整車五等貨每噸每公里四十四元，頭等貨二百二十二元六角四分，不滿整車五等貨每十公斤每公里六角六分，頭等三元三角四分，行李每十公斤每公里二元四角六分，包裹三元五角二分，均為遞遠遞減。

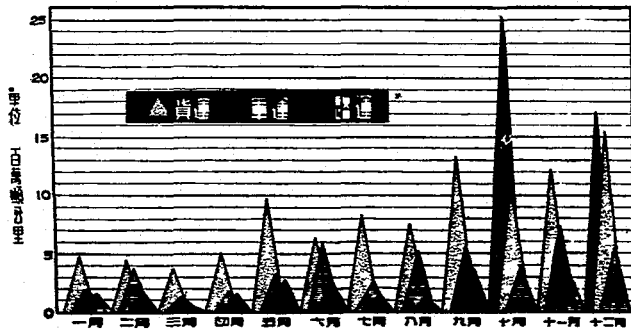
(图一7)

延人公里逐月比較 三十五年度



(图一8)

延噸公里逐月比較 三十五年度



(卷一) 客運營業概況統計

三十五年

月份	共 計				旅 客				軍 人						
	人 數	延 人 公 里	進 款 (元)	每 平 均 人 進 里 款	人 數	延 人 公 里	進 款 (元)	每 平 均 人 進 里 款	人 數	延 人 公 里	進 款 (元)	每 平 均 人 進 里 款	每 人 平 均 行 程		
總計	4,425,773	538,906,362	8,588,064,599.00	15.94	122	3,544,603	349,968,373	6,970,331,539.00	19.92	99	881,170	188,937,970	1,617,537,060.00	3.56	214
1	150,625	14,742,079	143,885,733.00	9.76	93	134,750	12,271,025	132,449,313.00	10.80	91	15,875	2,481,056	11,436,420.00	4.61	157
2	198,371	20,734,727	161,222,820.00	7.77	104	177,903	14,990,593	139,644,925.00	9.32	84	20,468	5,744,134	21,577,895.00	3.76	281
3	240,293	23,707,927	189,970,915.00	8.01	99	232,371	22,179,552	182,632,520.00	8.41	95	7,922	1,528,375	7,298,395.00	4.77	193
4	256,589	26,248,468	235,022,350.00	8.95	102	237,774	23,556,474	24,745,585.00	9.54	99	18,815	2,691,994	10,276,765.00	3.82	143
5	327,814	78,546,730	1,064,438,775.00	13.55	239	225,457	27,745,066	441,825,505.00	15.92	123	102,357	50,801,664	622,618,270.00	12.26	496
6	334,413	39,920,388	537,933,755.00	14.79	119	276,603	24,762,482	444,960,105.00	17.97	90	57,810	15,158,406	142,073,650.00	9.43	262
7	390,100	41,206,955	537,230,270.00	13.03	105	322,849	33,878,847	402,351,360.00	14.55	105	67,251	7,328,108	44,378,410.00	6.05	109
8	378,834	46,556,323	634,012,465.00	13.62	122	266,707	30,767,692	544,070,345.00	17.68	115	112,127	15,787,431	89,941,520.00	6.00	141
9	467,952	50,004,387	828,669,596.00	16.57	106	362,363	35,141,971	739,495,091.00	21.04	97	105,589	14,862,416	89,174,505.00	6.00	141
10	606,013	74,886,942	1,144,707,520.00	15.28	123	478,200	45,845,605	966,225,945.00	21.08	96	127,813	29,041,337	178,481,575.00	6.15	227
11	522,339	56,365,550	1,409,920,500.00	24.73	103	439,146	39,888,559	1,252,040,335.00	31.39	81	83,693	16,976,991	157,880,105.00	9.30	203
12	551,930	65,485,386	1,651,039,900.00	25.21	118	390,430	38,949,319	1,409,589,350.00	36.40	100	161,450	26,536,067	241,500,550.00	9.10	164

附注：本表進款數字係根據票據分析，與實際帳面各科目數字略有不同。

(卷一) 貨運營業概況統計

三十五年

月 份	共 計					貨 運					軍 運					路 運				
	噸 數	延 噸 公里	進 款	每平 延均 噸進 里款	每 噸平 均行 程	噸 數	延 噸 公里	進 款 (元)	每平 延均 噸進 里款	每 噸平 均行 程	噸 數	延 噸 公里	進 款 (元)	每平 延均 噸進 里款	每 噸平 均行 程	噸 數	延 噸 公里	進 款 (元)	每平 延均 噸進 里款	每 噸平 均行 程
總計	1,189,250	213,941,707	14,742,077,981	58.90	179	602,266	101,827,741	10,478,311,114	102.91	109	349,067	69,540,382	3,724,513,972	53.56	190	237,907	42,573,584	538,952,893	12.66	179
1	32,048	8,472,624	260,050,928	30.69	264	17,940	4,776,444	196,381,510	41.11	269	10,865	2,055,706	53,667,255	20.11	100	3,243	1,640,475	10,002,163	6.10	506
2	34,625	10,072,402	250,242,743	24.84	291	15,382	4,447,713	177,812,923	33.50	230	8,135	1,679,560	4,178,150	26.90	200	10,608	3,945,129	27,256,670	6.91	372
3	25,180	5,643,961	157,930,730	27.98	224	18,373	3,394,899	130,293,940	33.40	212	2,677	439,741	17,279,285	39.29	164	4,135	1,709,322	10,057,705	7.91	317
4	45,968	8,220,274	237,186,290	28.80	179	24,887	5,054,489	134,261,400	36.46	203	12,603	1,433,900	42,304,950	29.00	114	8,479	1,731,885	10,619,940	6.13	204
5	84,816	15,877,760	923,017,087	58.13	187	52,766	9,765,888	718,727,947	73.60	130	15,663	2,846,461	145,423,260	51.09	182	16,337	3,265,411	58,361,180	18.03	199
6	116,493	15,118,900	567,883,918	37.56	130	46,963	6,412,272	393,037,483	61.29	137	14,933	2,596,626	87,339,915	33.64	173	54,547	6,110,002	37,506,520	14.32	112
7	149,605	12,597,622	1,069,148,865	34.36	84	77,178	8,243,095	925,908,000	112.33	107	45,873	1,733,379	105,880,330	60.88	37	26,554	2,615,648	37,360,535	14.23	99
8	73,436	14,119,130	999,377,572	70.78	192	34,483	7,597,254	823,981,932	108.46	220	11,935	1,282,626	104,330,040	81.38	92	52,018	5,233,250	71,015,540	13.55	203
9	113,401	22,778,896	1,867,036,652	91.98	192	67,324	13,185,179	1,531,806,745	116.13	196	28,006	5,812,220	277,193,957	46.69	208	23,072	3,776,497	58,035,950	15.37	164
10	172,920	40,143,352	2,168,553,855	54.02	232	66,332	10,894,159	1,131,484,605	103.86	164	36,445	25,317,500	1,015,421,820	40.11	293	20,093	3,931,637	21,647,450	5.51	196
11	135,181	23,009,135	2,594,502,451	113	170	76,631	12,316,266	1,938,906,500	157.43	161	37,635	7,270,265	607,677,670	33.58	193	20,865	3,422,654	47,919,280	14.00	164
12	200,576	37,892,601	3,647,146,590	96.24	188	103,407	15,240,084	2,326,209,070	152.64	147	72,197	17,066,393	1,222,567,940	71.63	236	24,972	5,585,624	93,370,130	17.61	224

附註：本表進款數字係根據匯款分析，與實際帳面各科目數字略有不同。

(參-3) 客運營業密度統計

三十五年度

月 份	延 人 公 里	營 業 里 程	密 度
1	14,742,079	516	28,570
2	20,734,727	516	40,184
3	23,707,927	516	45,946
4	26,248,468	516	58,069
5	78,546,730	702	111,889
6	39,920,888	702	56,867
7	41,206,955	702	58,699
8	46,556,323	702	66,320
9	50,004,387	702	71,231
10	74,336,942	702	106,676
11	56,365,550	702	81,005
12	65,485,386	702	93,284

(參-4) 貨運營業密度統計

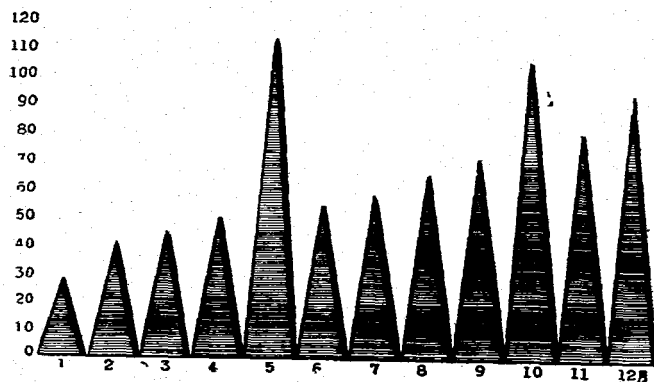
三十五年度

月 份	延 噸 公 里	營 業 里 程	密 度
1	8,472,624	516	16,420
2	10,072,402	516	19,520
3	5,648,961	516	10,938
4	3,220,274	516	15,931
5	15,877,760	702	22,618
6	15,118,900	702	21,537
7	12,597,622	702	17,945
8	14,119,180	702	20,113
9	22,773,396	702	32,441
10	40,143,352	702	57,184
11	28,009,185	702	32,777
12	37,892,601	702	53,978

(圖一9)

客運營業密度統計

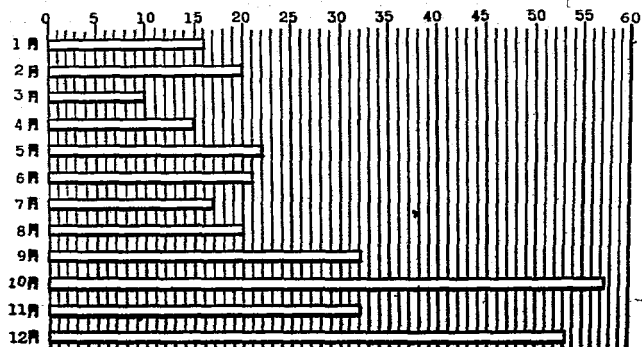
三十五年度



(圖一10)

貨運營業密度統計

三十五年度



(表一五) 主要商運貨物延噸公里分類統計

三十五年度

月份	總計	礦產品	農產品	林產品	獸產品	工藝品
總計	101,827,741	27,582,385	57,936,881	3,029,738	4,020,873	10,257,864
1	4,776,443	368,057	3,075,100	90,200	145,803	1,088,283
2	4,447,713	111,052	3,448,414	20,871	201,485	665,491
3	3,894,899	102,100	3,009,119	158,882	219,700	355,088
4	5,054,480	155,716	4,107,768	215,183	106,881	403,941
5	9,765,388	1,485,723	6,733,189	169,765	500,171	317,040
6	6,412,272	2,657,681	2,476,849	102,786	571,937	403,519
7	3,243,095	2,769,758	4,142,121	120,835	94,169	1,116,212
8	7,459,254	1,640,064	5,130,905	149,065	167,935	509,885
9	13,185,179	5,296,195	5,369,584	225,913	468,987	1,824,490
10	10,394,159	3,089,079	5,961,640	247,026	524,124	1,072,290
11	13,316,266	3,330,144	7,004,326	303,509	506,962	1,070,825
12	15,240,084	6,366,716	7,378,806	213,003	363,259	919,300

(會-6) 軍公運營各佔總運輸量百分數比較表

三十五年年度

月份	延 人 公 里			延 斷 公 里			公 里		
	旅 客	軍 人	客佔總計百分數	貨 運 (包括折價)	軍 運	路 運	貨出總計百分數	軍佔總計百分數	路佔總計百分數
總 計	349,008,838	183,987,979	65	101,827,741	69,540,932	42,873,584	47	83	20
1	12,261,023	2,481,056	83	4,776,443	2,055,766	1,040,475	56	24	20
2	14,000,558	5,744,184	72	4,447,713	1,070,560	3,945,129	44	17	80
3	22,179,552	1,528,375	94	3,304,809	489,740	1,809,822	69	0	23
4	23,555,474	2,691,994	90	5,054,439	1,488,900	1,731,885	61	17	22
5	27,745,066	50,801,664	85	9,766,333	2,340,461	3,205,411	62	18	20
6	24,762,482	33,158,406	62	6,416,272	2,596,626	6,110,002	42	17	41
7	33,378,847	7,923,108	82	8,549,095	1,783,379	2,615,648	65	14	21
8	36,708,392	13,737,481	66	7,597,254	1,282,626	5,239,250	54	9	37
9	35,141,071	14,362,416	70	10,103,179	5,312,220	3,776,497	51	20	16
10	45,345,606	20,041,837	61	10,394,159	25,317,506	3,981,637	27	60	10
11	33,333,559	16,076,991	70	12,316,266	7,270,265	3,422,654	54	32	14
12	33,949,319	20,736,027	53	13,240,084	17,006,898	5,587,624	40	45	15

(卷一) 各站主要商運貨物運入統計

三十五年度

站別	總計 (噸)	食鹽	小麥	黃豆	花生	麵粉	芝麻	菸葉	棉花	棉織正頭	手織土布	烟煤	無烟煤	煤油	棉紗	羊毛
總計(城)	243,559	18,711	72,700	25,844	4,160	11,084	17,910	21,156	10,879	700	700	40,576	10,921	6,724	1,446	86
龍門	3,602		1,795	280	124	30	614	715	97	2	5	30				
大智	61,619	17	11,859	12,161	2,997	487	8,231	19,600	8,097	28	19	580			54	
大江	116		69	9		27	5									
臨江	20		17	8												
漢口	7		7													
漢陽	1,036		101	870			65									
漢川	4,103		182	3,005	1		110									
漢中	2,559		1	2,519			39									
三峽	245	4	3	230			8									
孝感	1,761	35	4	441	31	40	1,202	8								
安陸	3,110	13	4	588	12		2,409									
黃陂	2,644			1			2,643									
漢陽	1,844	92	6	1,690	44	2								8	2	
漢川	564	183	5	115	1		307									
漢陽	723	6		6		600	21									
漢川	2,533	452	11	1,056	1	30	968	1	8					11		
漢陽	2						2									
漢川	26			18			8									
漢陽	67	5	1	24	1		32								4	
漢川	38	16	2	6			12									2
漢陽	15	15														
漢川	1,435	653	107	42	20	429	26	20	2	5	23			98		
漢陽	1															
漢川	1															
漢陽	251	235	4							3	4					5
漢川	9	8														
漢陽	1	1														
漢川	409	113	168		3	86				4	25					5
漢陽	2,514	1,792	2	79	20	175	85	7	17	11	75	140				111
漢川	704	43	525			72	2			4	21	33				2
漢陽	13	13														9
漢川	420	274				73				2	5	46				9
漢陽	13,633	5,323	335	9	101	2,655	49	39	308	81	36	2,062	504	532	109	10
漢川	1															
漢陽	422	148	65	1	3	41	6		132			2				24
漢川	40	8											32			
漢陽	4,605	2,509	25	43	44	370	55	9	433	86	41					866
漢川	103	2							3							
漢陽	256	122		8	9		8	29	45							39
漢川	10	4					2		4							
漢陽	1,014	289	356	155		20	69		50							78
漢川	124	6	56	42			18									
漢陽	64	31	1		22											
漢川	12	5					7									
漢陽	27,924	3,599	13,721	559	238	2,598	172	370	976	396	169	1,362	32	2,257	934	3
漢川	13	7					11									
漢陽	2,141	102	1,437	66	94	9	135		8							190
漢川	29	0	1		7	2	16									
漢陽	349	158	4			14						0	47	114		
漢川	793	28				70						10	52	38		
漢陽	39	53										7	19	4		
漢川	53	9										5	1	38		
漢陽	24,356	75	8,139	265	72	349	27	156	239		31	12,074	1,680	41		
漢川	33,959	461	22,416	244	9	621	50	136	321	17	21	5,977	2,784	176	220	4
漢陽	87	5				22			5		1	39	12	3		
漢川	7,172	234	1,512	2		33	46		1,151			3,330	608	152	30	13
漢陽	10								10							
漢川	2,192	164	1,519		1	45		1	112			177	102	71		
漢陽	47	8	35									3	1			
漢川	165	28	30			30						44	12	21		
漢陽	163	44	30									61	15	12		
漢川	1,719	33	1,176	13	17	55						269	76	36		
漢陽	58											55	3			
漢川	25,577	409	6,062	4	235	963	161	37	46	26	53	11,824	4,777	957	5	
漢陽	23															
漢川	30				8	22										
漢陽	2,942	331	1,331	335	62	64	155	33	177	39	166	64	10	42	21	
漢川	820											30		790		

(表一8) 各站主要商運貨物運出統計

三十五年年度

站別	計門	總計(噸)	食鹽	小麥	黃豆	花生	麵粉	芝蔴	芥菜	棉花	棉織定頭	手織土布	烟煤	無烟煤	煤油	棉紗	羊毛
總計	248,558	18,711	72,700	25,944	4,160	11,084	17,916	21,156	10,879	105	20	700	40,576	10,921	6,724	1,446	86
龍門	3,515	2,702	36	85	22	30	12	95	105	270	100				607	2	
龍智	10,378	8,008	878	2	380	220	112	270							1,496	22	
智家	807	878	2											40	14		
龍旗	2	2															
龍旗那	58	9		46	4			9	1								
龍旗那	7	9		4	4			1	6	4							
龍旗那	57	3	13	33	4	1		1	1								
龍旗那	5	2	20	18	7	49	15	84	71								
龍旗那	185	2	385	7	17	2	87	201	201								
龍旗那	652	16	* 16	7	7	49	84	2	71								
龍旗那	16	16															
龍旗那	782	16	134	87	17	2	87	2	175								
龍旗那	1	16	1	1	2	2	2	2	2								
龍旗那	94	94	61	1	2	111	1	14	28								
龍旗那	22	4	12	1	60	111	2	28									
龍旗那	1,147	5	831	18	2	5	102	7	10								
龍旗那	7	7		7	5	7	7	102	10								
龍旗那	1	4		4	18	68	64	6	0								
龍旗那	1	15	2,780	356	18	68	1	1	2								
龍旗那	12	2	2	9	9	1	1	28	2								
龍旗那	170	4	4	164	4	1	2	32	2								
龍旗那	27	1	1	24	5	7	2	7	7								
龍旗那	5,800	24	1,914	8,000	24	102	2	2	10								
龍旗那	24	24	176	856	28	28	28	2	2								
龍旗那	562	137	104	104	1	5	785	1	1								
龍旗那	5,247	30	1,411	8,085	71	1	18	1	21								
龍旗那	84	84	101	420	11	81	5,098	8	8								
龍旗那	22,708	101	6,444	10,999	48	86	24	24	21								
龍旗那	499	11	11	420	64	6	2,076	2	2								
龍旗那	7,988	2,481	2,776	284	10	0	621	25									
龍旗那	968	1	1,402	1,056	80	147	8,258	2									
龍旗那	5,805	2	468	8,080	1,009	107	2,210	4,833	10								
龍旗那	20,611	51	8	13	41	45	501	108									
龍旗那	57	10	5,858	18	4	2	10	10									
龍旗那	6,166	20	18	4	28	128	82	5,240	11								
龍旗那	28,618	4	5,698	8	8	9	478	2									
龍旗那	7,958	4	2	8	8	5	478	2									
龍旗那	182	182	4,106	4	102	5	91										
龍旗那	7,508	2	4	8	102	2	62										
龍旗那	108	108	8	12	7	7	106	1,466	170								
龍旗那	127	85	9,056	417	2,008	3,015	8	1,466	170								
龍旗那	49,825	20	242	6	976	61	66	8	7								
龍旗那	187	1	580	90	201	68	80	45	4								
龍旗那	8,774	1,142	1,014	0	98	29	62	101	101								
龍旗那	286	1,243	50	27	1,967	4	18	20	356								
龍旗那	770	208	1,408	90	808	1,536	60	2	548								
龍旗那	10,804	1,245	1,576	90	27	1,967	33	20	356								
龍旗那	86	86	51	49	21	1	4	4	4								
龍旗那	1,940	1,198	2,506	2	120	3	8	107	107								
龍旗那	228	2,690	347	1	120	3	8	107	107								
龍旗那	2,690	2,506	1,180	1	120	3	8	107	107								
龍旗那	347	347	1,180	1	120	3	8	107	107								
龍旗那	1,186	1,186	170	5	105	38	38	177	177								
龍旗那	184	8	268	5	105	38	38	177	177								
龍旗那	772	8	1,891	885	8	22	105	38	177								
龍旗那	540	62	170	150	8	22	105	38	177								
龍旗那	10,811	82	1,891	885	8	22	105	38	177								
龍旗那	2,642	881	1,891	885	8	22	105	38	177								
龍旗那	4,569	1															
龍旗那	1	1															

(表-9) 客貨運價基數變遷表
三十五年度

期 間	客						貨																	
	旅客票價 (每人每公里)			行李運價			包裹運價			整車貨物運價 (每噸每公里)										不滿整車貨物運價 (每十公斤每公里)				
	區間 (公里)	頭等	二等	三等	區間 (公里)	單位	價率	區間 (公里)	單位	價率	區間 (公里)	一 等	二 等	三 等	四 等	五 等	區間 (公里)	一 等	二 等	三 等	四 等	五 等		
自至一月十四日 接收之日	不遞延減	無	無	10.00	1-100	十公斤	1.00	未	辦		1-100	50.00	不分等級					1-100	1.00	不分等級				
					101-250	0.75	101-250				37.50	101-250						0.75						
					250-以上	0.50	251-以上				25.00	251-以上						0.50						
自一月十五日至五月三十一日	不遞延減	無	15.00	7.50	1-100	十公斤	1.00	1-100	十公斤	1.40	1-100	(一) 70.20 (二) 61.20	(三) 53.20 (四) 46.20	(五) 40.20 (六) 35.00	(七) 30.40 (八) 26.10	(九) 23.00 (十) 20.00	1-100	(一) 0.91 (二) 0.79	(三) 0.69 (四) 0.60	(五) 0.52 (六) 0.43	(七) 0.39 (八) 0.34	(九) 0.29 (十) 0.26		
					101-200	0.94	101-200	1.32	101-200	遞減百分之六														
					201-200	0.88	201-300	1.23	201-300	遞減百分之十二														
					301-400	0.80	301-400	1.12	301-400	遞減百分之二十														
					401-500	0.72	401-500	1.01	401-500	遞減百分之二十八														
					501-600	0.62	501-600	0.87	501-600	遞減百分之三十八														
					601-700	0.52	601-700	0.73	601-700	遞減百分之四十八														
					701-800	0.40	701-800	0.58	701-800	遞減百分之六十														
					801-900	0.28	801-900	0.39	801-900	遞減百分之七十二														
					901-以上	0.14	901-以上	0.20	901-以上	遞減百分之八十														
自六月一日起至十月三十一日	1-200	48.00	24.00	12.00	1-200	0.99	1-200	1.60	1-200	101.20	67.60	45.00	30.00	20.00	1-200	1.52	1.02	0.68	0.45	0.30				
	201-500	45.60	22.80	11.40	201-500	0.83	201-500	1.44	201-500	91.08	60.84	40.50	27.00	18.00	201-500	1.37	0.92	0.61	0.41	0.27				
	501-900	40.80	20.40	10.20	501-900	0.55	501-900	1.20	501-900	75.90	50.70	33.75	22.50	15.00	501-900	1.14	0.77	0.51	0.34	0.23				
	901-以上	33.60	16.80	8.40	901-以上	0.80	901-以上	0.80	901-以上	50.60	33.80	22.50	15.00	10.00	901-以上	0.76	0.51	0.34	0.23	0.15				
十一月一日以後	1-200	72.00	36.00	18.00	1-200	2.42	1-200	3.52	1-200	222.64	148.72	99.00	66.00	44.00	1-200	3.34	2.23	1.49	0.99	0.66				
	201-500	68.40	34.20	17.10	201-500	1.82	201-500	3.17	201-500	200.38	133.85	89.10	59.40	39.60	201-500	3.01	2.01	1.34	0.89	0.59				
	501-900	61.20	30.60	15.30	501-900	1.21	501-900	2.64	501-900	166.98	111.54	74.25	49.50	33.00	501-900	2.50	1.67	1.12	0.74	0.50				
	901-以上	50.40	25.20	12.60	901-以上	1.76	901-以上	1.76	901-以上	111.32	74.86	49.50	33.00	22.00	901-以上	1.67	1.12	0.74	0.50	0.33				

附註 本路漢口鄭縣間特別快車自四月十五日起開行票價快三等每公里25元二等每公里20元一等每公里15元自十一月一日起加50%三等每公里37.50二等每公里30.00頭等每公里45.00

第四章 運輸統計

一、列車及車輛運用成績

本路接收路殘之時，所有運送設備爲簡陋，雖勉強行車，實以運輸效能之可言；其後經陸續改善，必以元氣大傷，欲求於短期中恢復舊觀，殊非易事；至本年三月平漢區局成立以後，路殘增長，軌道、橋樑、機車、車輛以及其他各種運送設備，陸續整修添置，運輸效能遂較前逐漸增加。

茲將接收以來列車行駛次數之遞增情形，及變更經過，縷述於後，藉以顯示列車及車輛之運用成績

(一)三十四年九月下旬接收漢口至信陽段，在漢信間每日對開混合列車各一次，十一月一日接管信陽至鄭縣段，每日在漢鄭間對開輕便快車各一列，並將混合列車由信陽展至鄭縣。

(二)三十五年一月一日改訂時刻，第一次二次輕便快車，分爲三日行駛，第七十一次七十二次混合列車，分爲四日行駛，爲防匪害，每日二十一時至次晨五時，分別在大站宿夜。

(三)一月十五日增開漢口孝感間第六十一、二次區間客車。

(四)二月十一日增開鄭縣鄭城間第十三、四次輕便快車隔日開行。

(五)二月十五日恢復夜間行車。

(六)三月一日起將漢鄭間輕便快車行程縮短爲兩日半，混合列車漢鄭間縮短爲三日。

(七)四月十五日起加開漢鄭間第一、二次特別快車，每星期往返一次，並將原有之直達輕便快車，改爲鄭縣駐馬店及駐馬店漢口間分兩段行駛。

(八)四月二十日起逐日開行漢鄭間五〇二次停運列車，並利用回空開六〇一次貨運列車。

(九)六月一日起將第一、二次特別快車改爲一、三、五、七、九等單日漢鄭間對開。

(十)六月一日起開行漢鄭間第九十一、二次快運包裹車，每四日往返一次。

(十一)六月二日規定瀘王墳至廣武及黃河南岸石壘列車時刻四對，以資週轉迅速。

(十二)八月一日起將第一、二次特別快車速率提高，漢鄭間行程縮短爲二十八小時。

(十三)九月一日起第一、二次特別快車漢鄭間行程縮短爲二十六小時，並改爲漢鄭間每日對開。

(十四)十月一日起增開漢鄭間第十一、二次輕便快車，當日到達，並在新鄉鄭縣間開三十五次輕便快車，其時刻與漢鄭間一、二次銜接。

(十五)十一月五日起增開鄭家灣漢口間第六十三、四次區間客車。

(十六)十一月二十八日起增開漢口廣水間第四十一、二次輕便快車。

(十七)十二月十四日起將漢廣間第四十一、二次車，改爲漢孝間行駛，並增開漢口孝感間第四十三、四次輕便快車。

以上車次遞增情形，略可窺見三十五年度列車及車輛運用概況。最初以車輛缺乏，路殘不靖，軌道橋樑破爛危險，繼以煤供不應求，多有以木柴豆餅代替燃料之情形，類似此種困難不一而足，嗣經陸續建設添置，機車車輛逐漸增加，並設法疏通煤源，以人力克服一切困難，列車及車輛之運用遂漸步入常軌，本年度總列車公里之數字，元月份爲五六、六七一，十二月份增至一八三、四一四，增加二倍有奇，全年度之列車公里總計爲一、五八九、七六九，按一至四月份營業里程五一六公里，五至十二月份七〇二公里計算，全年每營業里程之列車公里(即行車密度)爲二、四一一，但事實上前半年之運輸量

種微，不能以此為準，換言之，即三十五年度之全年數字，實不足以代表應有之運轉能力，若假定以十二月份之數字估計全年，所得每營業里程之列車公里為三、一三五，較本路戰前民國二十年之數字二、九二七為高，與二十一年之數字三、七八六則相埒。

本路機車車輛之數量已於第二章詳述，按本年年度之營業里程七〇二公里計算，年底可用機車車輛平均每公里計有：(一)機車〇 一〇輛。(二)客車〇 〇六輛。(三)貨車一·三二輛。

戰前二十三年每營業公里之機車車輛數目計 (一)機車〇 一五輛。(二)客車〇 一九輛。(三)貨車一 四三輛。

以上相較三十五年度機車車輛佔戰前二十三年之百分數。

(一)機車佔百分之六六 六。

(二)客車佔百分之三一 六。

(三)貨車佔百分之九二 二。

由此比率足證本年度運輸工具之缺乏，至貨車之數量因臨時過軌流入外路，故上列數字仍不足為準。

二、客貨列車運用成績

(一)旅客列車——本年度因客車輛數奇少，不得不行駛輕便快車，藉以維持客運，但輕便快車每列車僅能掛台車三輛或四輛，每輛可容客座四十位，此種運輸方法既不經濟，旅客亦欠舒適，故本路準備俟客車增加後，逐漸停駛輕便快車，自本年四月十五日起增開漢鄭間特別快車，平均每列車掛車十一輛。

本年全年度之旅客列車公里(包括特別快車及輕便快車)，共計為六七五、八一三，客座公里為一五五、八一二 四四七，旅客列車之行駛速度，輕便快車最高每小時行駛二二·六二公里，特別快車最高每小時行駛二二 〇七公里，每車每日平均行程台車最多為一三三·一九公里 客車最多為三三一·五四公里，每客車每日平均行駛鐘點最高為十六小時半。(本年度軌道橋樑經陸續修整，但因材料及損壞程度等關係，迄年底止仍未臻最完善之地步，影響行駛速度及行程甚鉅。)

(二)貨物列車——本年度貨物列車公里總計為九一三、九五六，每列車平均掛車二一·二五輛，行駛速度最高每小時達一一 五一公里，全年度平均每小時行駛速度為九·三〇公里，每貨車每日之平均行程，年度總平均數為六〇·五五公里，空貨車里佔總貨車里，全年平均數為百分之一五·八二。

本年度客貨列車之運用情形，年初與年底相差極為懸殊，故本章所列數字僅足以為歷史之參考資料，而不足以代表應有之運輸能力。

三、行車事變

本年度甲種行車事變，全年共計為三六二次，乙種共計五八次，總計為四二〇次，其中列車相撞一次(在李家寨車站因轉轍夫搬開錯誤致列車相撞，司機輕傷，機車無損)，出軌八十五次，列車分離五次，火災五次，傷斃人命八十一人，路綫損壞四次，車輛切軸十七次，熱軸四十七次，機車損壞一百五十八次，車鈎損壞二次，轉轍器或轆頭損壞二次，其他十三次，其中以機車損壞次數最多，因本路機車多已超過年齡，極易損壞。

按本年全年度之列車公里計算，平均每千列車公里之事變次數為〇 二六次，按月比較數字逐月降低，行車亦逐漸安全。

(肆-1) 列車公里分類統計
三十五年度

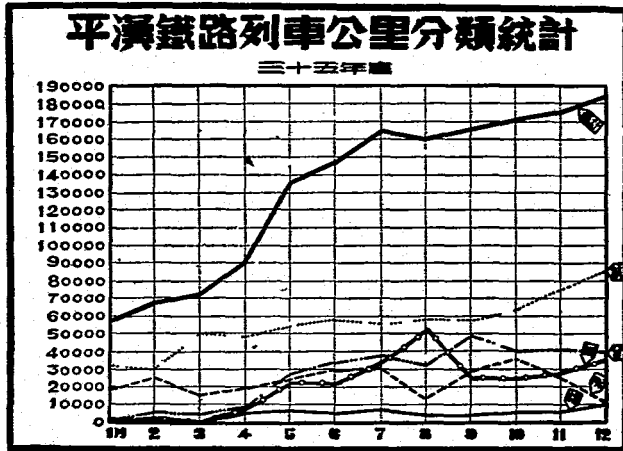
月 份	總 計	旅 客	貨 物	混 合	路 務	軍 運
總 計	1,589,769	669,531	319,665	279,710	60,805	263,058
1	56,771	32,177	2,635	17,520	271	2,068
2	65,764	30,956	4,988	24,302	2,480	2,538
3	72,110	50,331	4,087	15,958	1,033	646
4	90,705	48,283	9,580	18,907	5,328	8,607
5	136,611	54,527	27,076	25,517	7,094	22,397
6	147,126	58,534	33,208	28,565	4,318	22,501
7	164,041	55,230	37,616	30,198	7,857	33,140
8	160,382	58,525	3,201	18,679	8,888	53,089
9	165,335	58,100	43,610	29,751	8,979	25,925
10	171,460	66,697	40,492	35,714	6,976	25,281
11	175,490	74,044	40,882	25,394	6,462	23,208
12	183,414	85,627	33,290	11,710	11,119	35,658

(肆-2) 行車密度逐月比較
三十五年度

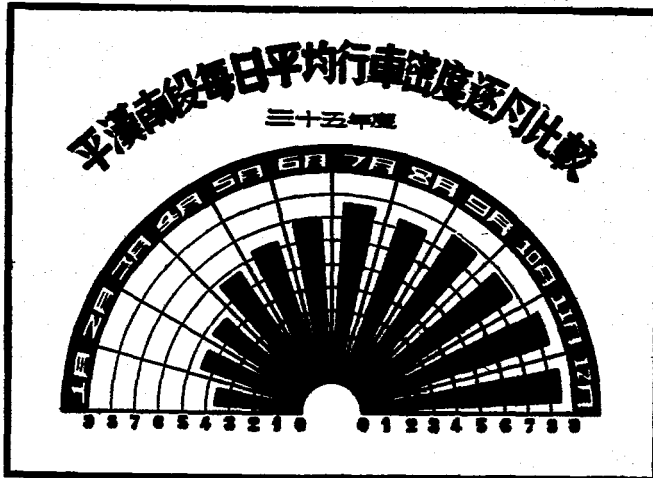
月 份	營業里程	列 車 公 里			每日平均 行車密度
		合 計	旅 客	貨 物	
1	516	56,671	32,177	24,494	3.54
2	516	65,764	30,956	34,808	4.55
3	516	72,110	50,331	21,779	4.51
4	516	90,705	48,283	42,422	5.86
5	702	136,611	54,609	82,002	6.28
6	702	147,126	58,534	88,592	6.93
7	702	164,041	55,230	108,811	7.54
8	702	160,382	58,525	101,357	7.27
9	702	165,335	58,100	107,235	7.88
10	702	171,460	66,697	107,763	7.88
11	702	175,490	74,197	95,293	8.58
12	702	183,414	85,627	94,787	8.48

附註：本表數字包括「混合」「路務」「軍運」在內。

(圖一11)



(圖一12)



(肆-8) 旅客列車行駛速度逐月比較

三十五年年度

月份	台			車			客			平均速度 (每小時行駛公里)
	列車公里	行駛鐘點	平均速度 (每小時行駛公里)	列車公里	行駛鐘點	平均速度 (每小時行駛公里)	列車公里	行駛鐘點	平均速度 (每小時行駛公里)	
總計	480,485	26,133	18.83	180,046	10,053	18.81				
1	32,177	1,422	26.62	—	—	—				
2	36,056	1,448	21.87	—	—	—				
3	50,321	2,851	17.67	—	—	—				
4	44,117	2,436	18.11	4,166	230	18.11				
5	44,447	2,505	17.74	10,080	635	15.87				
6	43,513	2,743	15.86	15,021	886	16.95				
7	38,020	2,032	14.44	17,210	1,290	13.34				
8	40,375	2,546	15.83	17,950	1,155	15.54				
9	29,567	1,595	18.52	26,563	1,294	22.07				
10	31,229	1,424	21.93	31,868	1,489	21.40				
11	42,944	1,998	22.18	31,100	1,471	21.14				
12	52,549	2,505	20.25	36,088	1,603	20.64				

(肆-4) 貨物列車平均行駛速度逐月比較

三十五年度

月 份	列 車 公 里	行 駛 鐘 點	平 均 速 度 (公 里)
總 計	918,956	98,286	9.30
1	24,494	2,782	8.80
2	34,808	4,199	8.28
3	21,719	3,063	7.09
4	42,422	5,304	7.99
5	82,002	9,880	8.29
6	38,592	10,280	8.61
7	108,811	11,692	9.30
8	101,857	10,603	9.60
9	107,865	10,050	10.74
10	107,306	9,318	11.51
11	99,293	10,264	9.67
12	94,787	10,351	8.74

(肆-5) 每客車每日平均行程逐月比較

三十五年度

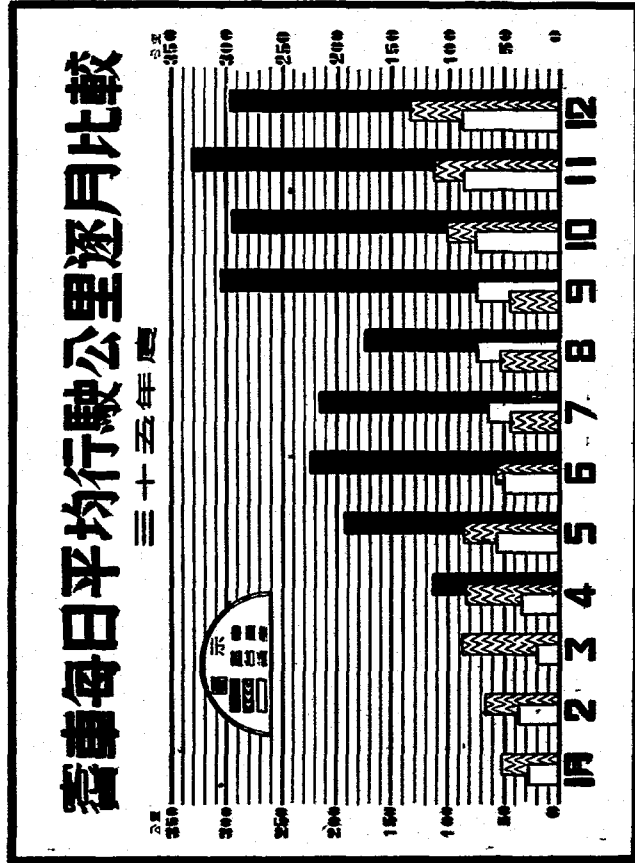
月 份	台 車		客 車	
	客 車 公 里	每客車每日 之客車公里	客 車 公 里	每客車每日 之客車公里
總 計	1,766,550	75.67	2,032,196	263.92
1	96,546	51.90	—	—
2	93,267	66.60	—	—
3	149,664	89.40	—	—
4	133,542	83.98	30,870	114.33
5	145,832	88.79	91,895	194.34
6	133,416	58.51	141,716	224.94
7	121,887	43.68	132,352	217.86
8	123,337	53.06	134,333	174.88
9	101,339	45.65	234,330	305.72
10	196,322	102.14	342,883	295.01
11	210,155	112.98	368,013	381.54
12	261,143	133.19	105,804	297.52

(肆-6) 每貨車每日平均行程逐月比較

三十五年 半度

月份	行駛中 貨車輛數	貨車公里			每貨車每日 之貨車公里
		合計	重	空	
總計	879	19,427,042	10,353,086	8,073,956	60.55
1	543	407,400	487,078	35,812	20.00
2	621	637,706	606,288	91,233	39.53
3	688	468,145	376,859	81,286	20.24
4	657	974,274	852,876	121,398	33.93
5	962	1,732,301	1,454,709	277,652	53.09
6	1,152	1,748,733	1,444,877	303,856	50.00
7	1,137	2,262,633	1,629,080	433,553	64.77
8	1,017	2,847,882	1,737,450	550,432	74.47
9	1,020	2,349,454	1,967,702	381,602	76.33
10	982	2,235,272	1,962,362	272,920	77.36
11	806	2,110,084	1,820,637	239,427	87.26
12	758	2,077,203	1,782,518	294,685	88.43

(圖一13)



(肆-7) 每客車每日平均行駛鐘點逐月比較

三十五年度

份	月	車			客		車	全	日	月	數
		台	每輛每日平均行駛鐘點	列	車	行					
1		1,422	2.28	--	--	--	--	31			
2		1,448	3.11	--	--	--	--	28			
3		2,851	5.05	--	--	--	--	31			
4		2,486	4.63	280	280	6.30	6.30	30			
5		2,505	5.00	685	685	11.65	11.65	31			
6		2,748	3.08	886	886	13.26	13.26	30			
7		2,632	3.04	1,290	1,290	16.32	16.32	31			
8		2,840	3.33	1,155	1,155	8.89	8.89	31			
9		1,595	2.40	1,294	1,294	7.53	7.53	30			
10		1,424	4.65	1,489	1,489	13.85	13.85	31			
11		1,986	5.08	1,471	1,471	14.63	14.63	30			
12		2,595	6.08	1,603	1,603	14.22	14.22	31			

(肆一8) 每貨車每日平均行駛鐘點逐月比較

三 十 五 年 度

月 份	行 駛 中 貨 車 輛 數	列 車 行 駛 鐘 點	每 列 車 公 里 之 貨 車 公 里	全 月 日 數	每 貨 車 日 平 均 行 駛 鐘 點
1	548	2,782	20.14	31	8.29
2	621	4,109	19.75	28	4.77
3	688	3,083	18.79	31	2.93
4	957	5,304	22.86	30	4.29
5	902	9,880	21.12	31	7.00
6	1,152	10,280	19.74	30	5.87
7	1,137	11,692	20.79	31	6.80
8	1,017	10,608	23.05	31	7.75
9	1,026	10,050	21.78	30	7.11
10	982	9,318	20.88	31	6.72
11	806	10,264	20.28	30	8.58
12	758	10,851	21.92	31	10.12

(肆-9) 旅客列車平均掛車輛數逐月比較

三十五年度

月 份	台 車			客 車		
	列車公里	客車公里	平均掛車輛數	列車公里	客車公里	平均掛車輛數
總 計	480,485	1,766,550	3.67	189,046	1,962,785	10.38
1	32,177	96,546	3.00	—	—	—
2	30,956	93,267	3.01	—	—	—
3	56,371	149,664	2.97	—	—	—
4	44,117	133,542	3.02	4,166	80,870	7.40
5	44,447	145,882	3.25	10,080	91,731	9.10
6	45,513	133,416	3.00	15,021	141,716	9.43
7	38,020	121,887	3.00	17,210	182,652	10.59
8	40,573	123,387	3.04	17,950	184,333	10.26
9	29,567	101,339	3.42	28,563	284,330	9.95
10	31,229	196,322	6.23	31,868	340,314	10.67
11	42,944	210,155	4.89	31,100	343,626	11.04
12	52,549	261,143	4.58	33,088	363,513	10.98

(肆-10) 貨物列車平均掛車輛數逐月比較

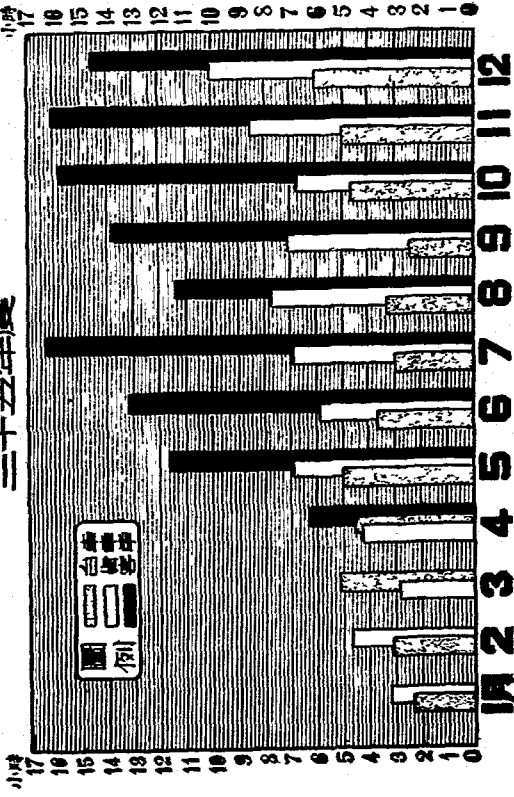
三十五年度

月 份	列 車 公 里	貨 車 公 里 (守車公里除外)	平均掛車輛數 (每列車公里之貨車公里)
總 計	913,956	19,427,042	21.25
1	24,494	493,490	20.14
2	34,808	687,506	19.75
3	21,719	408,145	18.79
4	42,422	974,274	22.86
5	32,002	1,732,361	21.12
6	88,592	1,748,783	19.74
7	108,811	2,262,638	20.79
8	101,857	2,347,882	23.05
9	107,865	2,349,454	21.78
10	107,306	2,235,272	20.83
11	99,293	2,110,084	20.23
12	94,787	2,077,203	21.92

(圖一四)

平漢南段平均每客車每日行駛時間逐月比較

三十五年



(肆—11) 列車噸公里佔機車拖運噸公里百分數逐月比較

三十五年度

月 份	機車拖運噸公里	列 車 噸 公 里	列 車 噸 公 里 佔 機車拖運噸公里%
總 計	784,464,456	506,376,287	64.57
1	21,102,300	14,706,477	69.68
2	30,607,450	20,174,412	70.81
3	18,217,550	11,360,412	65.07
4	76,431,010	23,680,265	64.84
5	68,806,730	44,482,152	64.60
6	73,753,220	45,023,110	61.42
7	94,787,250	58,186,847	61.53
8	89,199,690	53,077,019	59.65
9	33,906,450	62,192,429	66.20
10	98,233,350	59,335,856	63.59
11	83,322,846	56,052,200	66.82
12	81,097,611	57,665,208	71.03

(肆—12) 貨物列車空車里佔總貨車里百分數逐月比較

三十五年度

月 份	貨 車 公 里			空貨車里佔 總貨車里百分比
	合 計	重	空	
總 計	19,427,042	16,353,086	9,073,956	15.82
1	493,490	457,678	35,812	7.24
2	637,506	606,268	81,238	11.81
3	403,145	377,859	31,286	7.66
4	974,274	352,876	121,398	12.46
5	1,732,361	1,454,709	277,652	16.02
6	1,748,733	1,444,877	303,856	17.37
7	2,262,638	1,829,080	433,558	19.16
8	2,347,832	1,797,450	550,432	23.44
9	2,349,454	1,967,762	381,692	16.24
10	2,235,272	1,962,352	272,920	12.20
11	2,110,034	1,820,657	289,427	13.71
12	2,077,203	1,782,513	294,685	14.19

(肆-13) 貨物噸公里佔貨車噸公里百分數逐月比較

三十五年度

月 份	貨 車 噸 公 里 (包括電車, 行李除外)	貨 物 噸 公 里	貨 物 噸 公 里 佔 貨 車 噸 公 里 百 分 數
總 計	532,491,921	240,483,224	45.25%
1	14,641,304	7,374,238	50.36%
2	19,068,243	10,643,798	54.38%
3	11,044,315	7,975,564	64.22%
4	23,679,448	10,769,931	45.81%
5	43,780,295	20,864,183	47.65%
6	45,829,817	21,128,306	46.10%
7	64,469,084	26,670,817	41.55%
8	61,919,634	21,538,372	34.73%
9	66,542,880	29,512,592	44.35%
10	61,070,859	29,061,425	48.45%
11	59,727,410	27,133,257	45.42%
12	60,719,132	28,693,134	47.25%

(肆-14) 行 車 事 變 統 計 (一)

三十五年度

月 份	行 車 事 變 次 數			每 千 列 車 公 里 平 均 次 數
	合 計	甲 種	乙 種	
總 計	420	362	58	0.26
1	30	26	4	0.53
2	42	25	17	0.64
3	34	26	8	0.47
4	41	40	1	0.45
5	27	25	2	0.19
6	38	33	5	0.19
7	50	48	2	0.30
8	30	28	2	0.18
9	29	23	6	0.17
10	27	23	4	0.15
11	34	29	5	0.19
12	38	36	2	0.21

(肆-15) 行車變事統計(二)

三十五年年度

月份	總										原因			傷斃人數		
	事					原					自 不 心 小	天 災 或 時 天	其 他	傷	斃	
	車務過失		機務過失		工務過失		取人平		也							行車
	人事	技術	人事	技術	人事	技術	人事	技術	行車							
總計	15	2	51	162	19	15	—	78	4	74	420	00	50			
1	2	—	5	12	2	—	8	—	—	0	80	2	1			
2	2	—	16	11	2	—	2	—	—	9	42	2	—			
3	1	—	6	7	1	1	8	—	—	15	84	2	1			
4	2	1	2	16	2	2	9	—	—	7	41	8	0			
5	—	—	3	18	—	3	6	1	1	1	27	8	4			
6	1	—	—	20	3	3	3	—	1	7	88	1	2			
7	—	—	2	30	1	2	8	—	1	0	50	10	3			
8	—	—	2	16	1	2	5	—	1	3	30	11	3			
9	3	1	3	10	2	—	8	—	—	2	29	9	4			
10	1	—	3	9	3	—	0	—	—	2	27	5	4			
11	1	—	5	9	2	—	8	—	—	9	84	7	11			
12	2	—	4	9	—	2	14	—	—	7	83	5	11			

(肆-16) 行車事變統計(三)

三十五年度

月份	列車或機車相撞	列車或機車出軌	列車分離	車輛切軌	車輛落軌	車輛溜逸	車站貨場或貨車	列車行時傷人	橋樑或隧道	機車損壞	車鈎損壞	號誌損壞	轉轍器或扳道員損壞	柵門損壞	電器線路或電線	其他	事變總數
總計	7	85	5	17	47	—	5	81	4	158	2	—	2	—	—	13	420
1	—	10	—	4	4	—	—	3	—	9	—	—	—	—	—	—	30
2	—	9	—	3	16	—	—	2	—	11	1	—	—	—	—	—	42
3	1	3	—	2	6	—	—	3	—	15	1	—	1	—	—	2	34
4	—	11	—	2	1	—	2	9	—	15	—	—	—	—	—	1	41
5	—	4	—	—	2	—	1	6	—	14	—	—	—	—	—	—	27
6	—	11	—	1	—	—	—	3	—	18	—	—	1	—	—	4	38
7	—	10	3	1	1	—	—	8	—	28	—	—	—	—	—	1	50
8	—	5	—	1	2	—	—	5	2	15	—	—	—	—	—	—	30
9	—	4	3	—	0	—	1	9	—	6	—	—	—	—	—	—	20
10	—	2	1	—	2	—	—	9	1	9	—	—	—	—	—	3	27
11	—	7	—	2	5	—	1	8	—	9	—	—	—	—	2	2	34
12	—	9	—	1	2	—	—	16	1	9	—	—	—	—	—	—	38

第五章 機務統計

一、機車及機車公里

本路最初接收漢鄭間機車八十五輛，嗣又接管鄭安間機車，並先後由京滬撥來機車，截至本年十二月底止，共計實有一百四十六輛，除過軌外路及修理待修機車外，實際可用機車為七十五輛（內有過軌臨時完好機車三輛）。

本年度總機車公里為三、五九一 九三五，其中列車公里為一、一八〇、八六八 留六公里二、〇三〇 七五五，空機公里為七二、八四一，輔助公里為四八、六六四，調車公里為二五八、八〇七，按以上比率本年度留六公里較多，其主要原因如下：

- (一)軍運列車過多，調度不能自主，起訖站裝卸及沿站停留費時特多。
- (二)調度及行車保安設備未臻完善，以致沿站錯讓停留時間不能符合理想。
- (三)沿綫檢查機關甚多，停車待查虛糜頗大，尤以黃河兩端為最。

(四)自本年五月份起，黃河堵口石運列車，陸續駛進，經過黃河大橋，須換用小型機車或減牽引 南北兩岸掛編配，以及列車檢自不可免，尤以廣武至花園口，及壽王墳至醴山支綫兩處，裝卸需時甚久，留六公里自多。

本路接收時尚有一部份行駛輕便快車之牽引車，截至本年年底止，共有牽引車八十六輛，可用者三十八輛。

二、燃料及油料消耗

本年全年消耗烟煤 計列車用五〇、六一七、二九七公斤，其他用四〇、三五七、九七七公斤，合計用九〇 九七五、二七四公斤。機油全年共耗四五、四六四、一七〇公斤。汽缸油全年共耗三九、七三六 八二〇公斤。

每機車公里消耗煤量：本年度最高數字為三一 一六公斤，最低為一七、四六公斤，總平均為二五 四二公斤，每列車公里消耗煤量最高為五九、九七公斤，最低為三三、三八公斤，總平均四四 三三公斤。

查機車之稍耗，若能煤源暢通，煤質純良，則逐月數字應正常下降，此證明用煤量已逐月較前節省，最低限度亦不應有較前月上升之現象，但本年度情形特殊之處極多，茲略述之於後

(一)本路三十五年度購用之機煤 計有湘煤、禹煤、開灤煤等十一種之多，其中以開灤煤質地最佳，惟因辦理洽購手續甚繁，購得數量不多，且因接洽水運關係，不易按時運到，影響實用。

(二)本路沿綫產煤區之六河溝煤礦，煤質甚佳，因陷入匪區，直至本年十一月始將殘匪肅清，十二月份修復通車，故本年度用煤多為質地惡劣者。

(三)河南禹縣煤礦復工以來，完全在政府所設湘鄂贛煤管處統籌管理中，本路用煤則向該處請求配發，但以該礦復工未久，每月產量若干難以確定，加以運輸困難，致分配本路之煤，多未能如期運達。

(四)本路使用機煤係以優劣各種摻用，優等煤既不能按時運達，劣質煤亦未能經常保持數用，故每月份耗煤數量，難以平衡發展。

三、修車成績

漢安間所有修車設備，經戰爭之摧毀，僅存江岸修車廠一所，餘皆全毀無遺，接收以來，經次第修葺恢復，迄本年年底止，除江岸機廠可能大修機車車輛外，新鄉、鄧縣、鄧城、信陽、江岸等五車房，可修理中修車輛，安陽、駐馬店、許昌、黃河南岸、廣水等五車房，僅可處理小修車輛，或作機車車輛檢查之用。

本年度全年修車成績，總計大修機車十一輛，客車五十三輛，貨車三十九輛，中修機車五十三輛，客車二十七輛，貨車三百五十六輛，小修機車三百一十三輛，客車八十六輛，貨車九百六十二輛。

(伍一) 現有機車狀況一覽(一)
三十五年度

式別	車號	年齡	式別	車號	年齡	式別	車號	年齡	式別	車號	年齡
4-f-0	301	53	??	1112	30	??	713	9	??	750	13
??	302	42	??	1113	30	??	714	9	??	751	13
??	303	40	??	1114	29	??	715	13	??	752	13
4-f-2	1301	32	??	1115	30	??	716	13	??	753	13
??	1302	32	??	1116	12	??	717	8	??	754	16
??	1303	32	??	1117	26	??	718	3	??	755	17
??	1304	32	??	1118	33	??	719	13	??	756	18
??	1305	29	??	1119	30	??	720	14	??	757	13
??	1306	32	??	1120	30	??	721	14	??	758	13
??	1307	12	??	1121	30	??	722	14	??	759	7
??	1308	12	??	1122	30	??	723	13	??	760	8
2-6-0	501	33	??	1123	12	??	724	13	??	761	7
??	502	44	??	1124	30	??	725	13	??	762	8
??	503	44	??	1125	30	??	726	13	??	763	12
??	504	36	??	1126	30	??	727	13	??	764	12
??	505	36	??	1127	30	??	728	13	??	765	12
??	506	36	??	1128	30	??	729	13	??	766	13
2-f-2	541	35	??	1129	30	??	730	13	??	767	13
??	542	35	??	1130	30	??	731	13	??	768	13
??	543	36	??	1131	30	??	732	13	??	769	12
??	544	36	??	1132	30	??	733	13	??	770	12
??	545	36	??	1133	30	??	734	13	??	771	12
??	546	36	??	1134	29	??	735	13	??	772	12
??	547	15	??	1135	29	??	736	13	??	773	12
??	548	15	??	1136	30	??	737	13	??	774	12
??	549	15	2-8-2	701	17	??	738	13	??	775	12
2-8-0	1101	30	??	702	17	??	739	12	??	776	12
??	1102	30	??	703	17	??	740	13	??	777	12
??	1103	30	??	704	17	??	741	13	??	778	12
??	1104	30	??	705	16	??	742	13	??	779	10
??	1105	30	??	706	8	??	743	13	??	480	8
??	1106	30	??	707	13	??	744	12	??	781	13
??	1107	30	??	708	18	??	745	13	??	782	13
??	1108	30	??	709	18	??	746	13	??	783	13
??	1109	30	??	710	16	??	747	12	??	784	12
??	1110	30	??	711	16	??	748	13			
??	1111	30	??	712	14	??	749	13			
共計										146	輛

(五-2) 現有機車狀況一覽(二)

三十五年十二月迄

式 別	共 計 輛 數	年 齡 在 二 十 五 年 以 上 者				年 齡 不 及 二 十 五 年 者			
		小 計	可 用	可 修	損 壞	小 計	可 用	可 修	損 壞
共 計 輛 數	140	56	31	5	20	90	44	15	31
4-6-0	0	3	1	-	2	-	-	-	-
4-0-2	8	0	2	1	3	2	2	-	-
2-0-0	0	0	4	1	1	-	-	-	-
2-0-2	0	0	4	1	1	3	3	3	-
2-3-0	30	34	10	2	13	2	1	-	1
2-8-2	84	1	1	-	-	81	11	12	30

(伍一B) 機車公里統計

三十五年年度

月份	總計	列車	空機	輔助	機車	留汽
總計	8,591,385	1,130,868	72,841	48,664	258,807	2,030,755
1	145,796	44,381	699	268	5,926	94,122
2	181,854	65,411	2,912	978	9,594	103,159
3	176,187	29,106	708	154	15,008	181,161
4	197,258	45,780	4,218	1,840	16,106	120,814
5	278,987	103,355	9,698	2,277	16,870	152,446
6	312,887	103,010	6,910	4,481	28,884	172,702
7	390,961	116,887	10,409	7,908	20,782	284,975
8	371,341	127,309	7,684	6,499	24,118	266,840
9	369,043	137,089	821	6,876	15,214	269,043
10	372,056	142,620	11,802	8,084	34,967	174,603
11	969,848	126,825	7,696	4,106	94,743	195,978
12	426,217	138,465	15,384	5,281	40,145	226,912

(伍-4) 燃料及油料消耗數量統計

三十五年度

月份	煤斤消耗公斤數			油斤消耗公斤數		
	合計	車	其他	機軸油	汽缸油	
總計	90,077,274	50,617,297	40,457,977	45,464,170	39,736,820	
1	4,204,870	2,661,528	1,542,842	1,284,400	1,076,500	
2	4,775,900	2,940,747	1,835,153	1,114,000	1,279,400	
3	3,075,647	971,820	2,103,827	1,659,500	1,901,500	
4	5,475,825	2,640,078	2,835,847	2,010,500	1,765,800	
5	8,600,860	5,680,088	2,920,772	3,322,000	3,589,120	
6	7,398,540	4,754,541	2,643,999	4,200,000	3,779,000	
7	9,716,805	5,168,275	4,548,530	5,148,000	4,455,700	
8	8,916,859	4,054,857	4,862,002	5,112,000	4,356,600	
9	9,200,716	5,789,884	3,410,832	5,626,800	4,732,700	
10	9,040,088	5,016,088	4,023,945	5,445,700	4,659,900	
11	9,049,860	4,899,757	4,150,103	4,848,000	4,209,900	
12	10,829,850	5,629,284	5,200,566	5,115,000	4,585,800	

(伍—5) 每機車公里耗煤逐月比較
三十五年度

月 份	每機車公里耗煤公斤數	每列車公里耗煤公斤數
年度平均	25.42	44.33
1	28.92	59.97
2	26.26	44.95
3	17.46	33.78
4	27.76	57.75
5	31.16	54.24
6	25.56	42.27
7	24.35	44.21
8	23.98	38.91
9	24.93	41.82
10	24.37	35.17
11	24.50	33.73
12	25.41	40.67

(伍—6) 本路使用機煤成份及發熱量化驗比較表

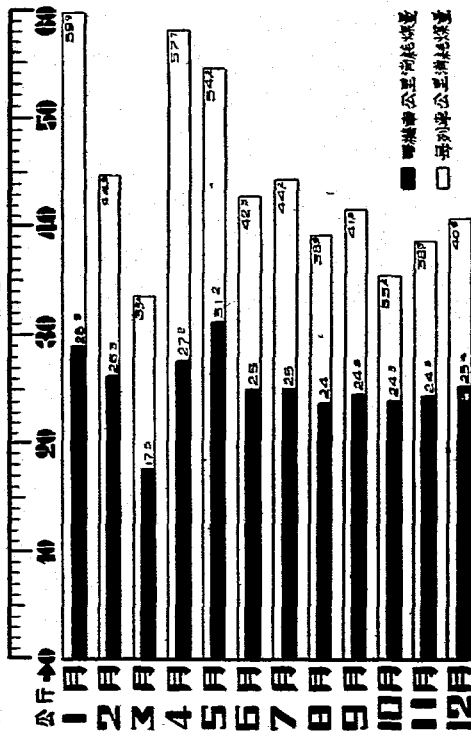
三十五年度

煤 礦 名 稱	化 驗 成 份				發 熱 量 B. T. U.
	水 份 (%)	揮 發 物 (%)	固 定 炭 (%)	灰 份 (%)	
湖 南 湘 江	8.25	24.00	30.75	37.00	8,917
湖 南 辰 谿	4.95	17.00	66.05	12.00	13,054
基 隆	4.00	40.00	40.00	96.00	11,538
開 張	1.69	20.31	46.40	22.80	12,687
	2.20	23.00	46.80	28.00	11,417
河 南 禹 縣	1.00	15.00	55.00	29.00	11,432
	1.00	15.00	47.00	37.00	10,125
六 河 溝	1.00	22.00	66.00	11.00	14,160
	1.00	18.00	70.00	11.00	13,820
河 南 黃 豐	4.88	27.00	56.32	11.80	18,218
河 南 鐵 門	0.50	14.00	70.50	15.00	18,275

(圖一七)

平漢南段每機車公里耗煤逐月比較

三十五年度



■ 每月平均耗煤量
□ 每月耗煤總量

(伍二七) 修理機車車輛成績統計

三十五年年度

月份	總計	機車						貨車					
		小計		中修		大修		小計		中修		大修	
		小計	大修	中修	小修	小修	小計	大修	中修	小修	小修	小計	大修
總計	1,900	377	11	58	818	166	53	27	86	4,357	39	356	962
1	228	17	—	2	15	—	—	—	—	206	1	34	171
2	69	14	—	2	12	—	—	—	—	55	4	14	37
3	79	29	1	4	24	2	—	1	1	48	2	17	29
4	97	18	—	4	14	18	8	3	2	66	—	8	63
5	160	31	1	9	27	26	5	11	10	103	—	12	91
6	177	35	1	—	20	10	—	—	10	123	1	10	103
7	209	39	1	6	32	10	—	2	8	160	—	4	106
8	195	41	1	5	35	28	9	—	19	126	4	66	56
9	150	39	1	5	33	15	7	3	5	96	4	48	44
10	210	37	2	5	30	21	9	3	9	152	8	67	77
11	156	36	1	3	32	10	—	4	6	110	3	42	65
12	175	41	2	6	33	22	15	—	7	112	12	70	70

(伍-9) 機車使用效率統計

三十五年度

月 份	在 使、用 中 平 均 輛 數	每 月 應 駛 公 里	每 月 實 駛 公 里	使 用 效 率	實 駛 及 留 汽 時 分 比 例
1	28.08	405,444	40,958	86.48	28.25
2	26.57	88,104	65,411	74.24	47.87
3	34.88	104,202	27,598	26.48	10.80
4	28.37	100,214	46,572	46.38	18.59
5	46.04	186,138	108,945	76.85	45.80
6	51.85	170,924	104,180	60.95	35.43
7	52.91	154,808	120,491	78.08	34.38
8	50.11	148,920	113,870	78.12	36.38
9	58.17	168,588	138,084	82.52	40.07
10	55.45	289,616	144,478	49.88	45.20
11	51.60	214,022	125,748	58.74	42.78
12	64.60	241,549	140,070	57.99	37.68

附 () 此表係「旅客」、「貨物」、「混合」三種列車「所用」機車之總數字。

注 () 「使用效率」係實駛公里佔應駛公里之百分數

*) 「實駛及留汽比例」係指實駛時分佔實駛及留汽總計時分之百分數

(伍-10) 本路機務

三 十 五

機務設備	時 期	循禮門	大智門	江岸	祁家灣	孝感	花園	廣水	武勝關	鷄公山	李家寨	信 陽
車 房 =代表股道 HL代表停車	接收時狀況			6 HL12				炸 平			炸 平	炸 平
	本年度建											6 HL6
驗 車 房	接收時狀況	毀	毀	日人建		毀	毀	毀				毀
	本年度建		1			1		1				1
煤 台	接收時狀況			存				毀			毀	毀
	本年度建 (修葺)			仍舊				臨時				臨時
水 塔	接收時狀況			30 ^T		炸 毀	炸 毀	炸 毀		炸 毀	炸 毀	炸 毀
	本年度建 臨時水櫃				40 ^T	30 ^T	50 ^T	60 ^T		20 ^T		100 ^T
轉 向 設 備 ①轉車盤 △三角齒道	接收時狀況			①損壞				②毀			③毀	④毀
	本年度建			舊蓋				△				△

設 備 一 覽

年 度

彭家灣	長台關	明港	駐馬店	魚莊	鄭城	臨穎	許昌	新鄭	鄭縣	南岸	北岸	老田港	忠義	新鄉縣	洪縣	安陽
			炸平		炸平		炸平		炸平					炸平		炸平
			HL ₄ ²		HL ₄ ²				HL ₆ ⁶					HL ₄ ²		
			毀		毀		毀		毀					毀		毀
1			1		修復 1				1					1		
			毀		毀		毀		毀					毀		毀
			臨時		臨時		臨時		臨時	臨時				臨時		臨時
	炸毀	炸毀	水塔 水櫃 存毀	炸毀	炸毀	炸毀	炸毀	炸毀	炸毀	日人 毀	日人 毀		炸平	日人 毀	炸毀	日人 毀
		100 ^T	30 ^T		30 ^T	20 ^T	30 ^T	20 ^T	30 ^T	30 ^T			10 ^T	200 ^T	100 ^T	300 ^T
			①毀		①毀		①毀		①毀					①毀		①損壞
				△					△ 手 莊 小					△		①修蓋

第六章 材料統計

本路管理材料組織，原設有購料委員會及材料總廠兩單位，前者担任採購，後者担任保管及收發。三十五年二月十二日將兩單位撤消，改組為材料處，下設料務、採購、料賬、三課，外部設駐滬代表辦事處，江岸、鄭縣、材料廠，許昌收煤所，滎煤料運所，常德接轉站等機構。

本路需用之材料最大宗者，為機煤、枕木、水泥、軌料等項，一年以來接收敵偽剩餘物資，及民間蒐集之軌料，為數不貲，更隨時採購，惟以本路戰亂之餘，殘破太甚，在在需要大量材料，以資修葺，或以市面缺貨供不應求，或因路款支絀，難於籌購，致料務之處理頗感困難，茲將接收以來處理料務情形分誌如後。

一、接收敵偽材料

本路在敵偽佔時期，係屬日軍鐵道野戰司令部管轄，純為軍事編制；自勝利復員以後所存材料，散置沿綫，因受降地區及中樞指定接收單位之關係，中經輾轉周折，方由本路分治接收。茲將接收情形分誌於次：

(一)鄭縣至新鄉間敵偽材料，係先由開封區局接收後移交本路。

(二)信陽至鄭縣間敵偽材料係由第五戰區長官司令部接收後移交本路。

(三)漢口至信陽間散存沿綫各站之敵偽材料，由本路組織接收委員會材料點查隊，出發沿綫點查接收。

(四)江岸日軍第三聯隊第四材料廠所存敵偽材料，由工兵指揮部第三督導組接收後，移交鐵道第一兵團接收，除軍用器材仍由該團負責保存外，所有鐵路器材，移交本路接收。

綜上本路已接收之敵偽材料，均經分別稽核估價列冊報部。按三十四年十月復員時期價值估計，全部材料約值二十二億四千餘萬元。

二、獎蒐路料

抗戰以來，本路既有軌料，散失在民間及敵偽投降前夕隱匿或沉入長江者，為數不少，復員後修復工程需料至殷，當為鼓勵沿綫居民踴躍報繳散失路料起見，經按實際情形擬定獎收辦法呈部，奉准公告獎收，推行以來尚著成效，尤以下半年度收料成績為最佳。統計在漢口收集者，重軌九四七根，輕軌三三〇根，廢軌一八一六根；沿綫收集者，重軌二六九七·五根，廢軌六根，總計五七九六·五根，其他道釘夾板螺絲等輕獎收報繳者，亦為數不少，其他在舞陽新鄉等處，曾獎收枕木甚多，俾益搶修工程殊匪淺鮮。

三、購料

本路所用路料以燃料、枕木、軌料、水泥等為大宗，除軌料多係利用民間蒐集，及拆除次要軌道勉強湊用，配件向當地各機器廠訂購外，茲將一年來購料情形分述於後。

(一)燃料——本路沿綫產煤區，或遭破壞，或被共軍佔據，遲遲未能恢復，亟使煤煤供應，倍感困難，兼和因購煤不易，乃收購大量木柴，以代煤燃，先後計三個月；益源江煤礦恢復產量後，本路首先派員勘查訂購，惟該礦煤質劣劣，且產量不多，供不應求；則再謀購煤復工，接近本路許昌車站

，煤質尚佳，購運亦便。惟當時各地煤斤，均由政府所設煤管處統籌配撥，經向湘鄂贛三省煤管處洽定，每月配購湘煤三千噸，供本路漢信間應用，又向陝豫區分處洽定，每月配購再煤三千噸，供本路信鍾兩段應用，惟以事實上種種困難，洽定數量未能如期運達，而本路行車，勢難一日中斷，自不得不另籌異源之法，一方面在漢收贖，一方面派員在滬購辦，本年十一月十日國軍將六河溝段圍克復後，查本路實行搶修，自十二日開始鋪軌，三十日全部完成，此後六河溝產煤可以大量供給本路應用，極煤困難因以稍蘇。

(二)枕木——本路接收之初，路綫殘破，需要枕木數量至巨，因採購困難，呈請撥款十億，委託湖南省府代辦三十萬根，同時與武漢木業公會及當地省市政府，審計機關，各派代表商討計議木料等級價格，分由各木商承辦，截至本年年底止，湘省已陸續交到者約二十萬根，在滬自購者，約八萬餘根。

(三)水泥——修復橋樑需要大量水泥，經呈奉 部准向華新公司訂購寶塔牌水泥一萬五千桶，在辰給貨棧交貨，由貨棧至河汊運載由公司代辦，本路派員在河汊驗收，接運來漢，以應工需。當時以大量水泥長途運輸事繁責重，經自行組織船舶運輸隊，專負運輸之責。

(陸-1) 獎 蒐 鋼 軌 統 計

三 十 五 年 一 月 至 十 二 月

項 別	報 繳 名 者	軌 別	根 數	備	攷
漢	店 洽	重 軌	80		
	湯 凱	"	7		
	張 景	"	48		
	張 公	"	59		
	衛 生	輕 軌	28		
	材 庫	重 軌	108		
	"	輕 軌	1		
	武 昌 馬 路 歐 工 廠	重 軌	20		
	市 立 二 女 中 學	"	51		
	劉 祥 花	"	28		
口	"	輕 軌	306		
	"	廢 軌	105		
	何 林	重 軌	87		
	湖 北 省 政 計	"	58		
	小 計		1,074		內重軌540,輕軌330,廢軌105根
	張 全	重 軌	18		
	鄭 克	"	2		
	賈 順	"	1		
	楊 帶	"	172		

歌	錢	第四區專員公署 趙尙 何陸 小計	” ” ” ”	5 68 20 784 1,010	
菓	漢	麵粉廠 北碼頭 三道酒家 二一小巷 周家巷 ” 航委修理廠 小計	重軌 ” ” ” ” 重軌 重軌	24 4 18 7 258 1,021 87 2,019	內重軌399, 廢軌1,621根。
菓	紹	克傑 查柳 春登 杜泮 ” 榮領 啓務 淡感 李飛 小計	重軌 ” 廢軌 重軌 廢軌 重軌 ” ”	13 34 5 16 1 1,294 1 305 1,698	內重軌1,874, 廢軌6根。
菓	編	計		5,796	內重軌2,094, 廢軌1,342根。

(陸-2) 訂購各地煤噸

三十

月份	總 (噸) 計	湘 煤	禹 煤	安 陽 煤	鐵 門 煤
總計 (噸)	113,441 572	17,330 000	36,655 000	3,624 517	1,300 000
1	4,500 000		4,500 000		
2	3,894 275	3,500 000			
3	4,210 927	1,600 000	1,500 000	293 159	
4	17,848 381	1,800 000	4,500 000	975 156	
5	7,059 390	500 000	4,500 000	758 390	1,300 000
6	11,561 650	3,100 000	6,000 000	175 113	
7	9,924 345	300 000		338 295	
8	7,799 375		5,000 000	323 475	
9	19,897 659	4,530 000		152,429	
10	17,482 800		10,655 000		
11	1,000 000				
12	8,461 300	2,000 000		8 000	

(陸-3) 訂購各地煤斤

三十

月份	總 (元) 計	湘 煤	禹 煤	安 陽 煤	鐵 門 煤
總計 (元)	7,990,106,063 00	1,139,830,000 00	1,404,825,000 00	289,280,764.84	39,000,000.00
1	107,019,000 00		107,019,000 00		
2	90,896,575 00	70,000,000 00			
3	209,012,656 00	76,280,000.00	70,056,000 00	13,300,202.00	
4	1,262,126,076 00	101,500,000 00	130,500,000 00	72,311,376 00	
5	271,585,522.94	35,000,000.00	130,500,000.00	66,991,522.94	39,000,000.00
6	541,516,651 00	246,100,000 00	204,000,000.00	19,744,031.00	
7	244,762,429 90	15,810,000.00		42,591,229.90	
8	1,226,844,836 00		205,000,000.00	47,881,186.00	
9	700,815,017 00	465,140,000.00		46,560,717 00	
10	1,898,567,600 00		557,750,000 00		
11	712,300,000 00				
12	724,661,700.00	180,000,000.00	600,000.00	600,000.00	

數量逐月統計

五年度

開灤煤	基隆煤	漢陽煤	黃豐煤	淮南煤	宜陽煤	六河溝煤
26,480,000	10,772,000	9,664,355	2,125,700	3,000,000	40,000	3,000,000
		394,275				
		817,768				
部發 8,600,000		1,973,225				
		1,000				
		886,537				
部發 1,400,000		764,050				
8,522,500		1,276,400	1,000,000			
		1,865,700				
2,527,500	10,772,000	1,897,800				
5,430,000			1,000,000			
		287,600	125,700	3,000,000	40,000	3,000,000

價值逐月統計

五年度

開灤煤	基隆煤	漢陽煤	黃豐煤	淮南煤	六河溝	宜陽煤
2,491,800,000.00	969,480,000.00	884,509,099.00	212,981,200.00	255,000,000.00	300,000,000.00	3,400,000.00
		20,896,575.00				
		49,376,454.00				
774,000,000.00		188,814,200.00				
		92,000.00				
		71,672,620.00				
126,000,000.00		607,561,200.00				
767,025,000.00		112,458,650.00	55,000,000.00			
		209,114,300.00				
227,475,000.00	969,480,000.00	143,862,800.00				
597,300,000.00			115,000,000.00			
		22,630,590.00	2,981,200.00	255,000,000.00	300,000,000.00	3,400,000.00

(陸-4) 各材料廠所逐月煤

三十

月份	收 入 噸 數	發 出				
		工 務 用	輪 船 用	機 廠	隨 存 路	償 還 及 借 出
上年度						
1	1,727.620					
2	3,596.775	60.000				
3	2,947.152	27.300				
4	5,589.560	68.000	395.400			
5	9,633.246	104.000	31.000	54.000	835.000	100.000
6	11,490.484	86.000	91.000	5.000	453.000	270.000
7	7,207.695	62.350	141.228	45.000		
8	10,983.232	96.350	88.000	15.000		239.600
9	10,510.032	63.050	23.000	50.000	400.000	94.360
10	21,515.209	60.000	54.000	50.000	220.000	1,359.754
11	8,495.141	18.000	49.000	60.000		
12	8,608.121	77.000	132.000	75.000		361.620
總計	102,299.828	722.050	1,004.828	354.000	1,548.000	3,425.934

(陸-5) 各車房逐月實

三十

月份	總 (噸) 計	江 岸 車 房	廣 水 車 房	信 陽 車 房	駐 馬 店 車 房
總計 (噸)	102,481.083	20,798.601	9,845.100	14,046.404	9,152.500
1	4,000.145	815.045	233.000	631.500	322.500
2	5,230.400	1,294.700	710.000	894.500	632.000
3	3,567.185	1,168.035	474.500	647.300	298.500
4	6,517.298	1,688.600	753.600	1,095.289	578.000
5	10,102.389	2,272.850	1,080.000	1,873.900	993.500
6	9,914.899	1,956.337	849.100	1,334.400	921.000
7	10,739.720	1,837.534	1,394.000	1,638.105	1,174.500
8	10,471.267	2,770.300	954.000	1,196.300	806.500
9	9,994.636	1,733.900	999.000	1,217.000	884.000
10	10,106.205	1,809.706	888.000	1,172.500	879.500
11	10,828.570	1,672.900	715.000	1,029.200	778.500
12	12,403.370	1,673.700	845.000	1,268.410	874.000

勸收發結存數量統計

五年度

順				數			結存 順數
損失	電務用	新焦段	售出	總務用	各車房	發出共計	
							331,700
					1,145,000	1,145,000	914,320
					3,020,000	3,080,000	1,481,095
					645,149	672,449	3,705,788
					6,513,690	6,977,090	2,818,268
					9,827,618	10,951,818	994,636
					9,465,550	11,370,550	1,114,630
					7,981,745	8,180,323	142,002
14,250				3,000	10,610,025	11,066,225	59,070
243,680					9,591,179	10,105,869	463,033
12,650					10,457,302	12,213,706	9,764,736
122,700				10,800	10,164,000	10,424,500	7,835,377
	0.150	30,000	50,000	39,200	12,433,700	13,198,670	3,244,828
393,280	0.150	30,000	50,000	53,000	91,804,958	99,386,200	3,244,828

用機煤數量統計

五年度

鄭城車房	許昌車房	鄭縣車房	新鄉車房	安陽車房	南岸車房
7,905,650	7,178,500	12,398,673	18,013,932	4,108,853	3,532,370
461,600	330,500	1,146,000	—	—	—
186,200	484,000	1,029,000	—	—	—
153,700	185,500	184,350	207,700	247,100	—
429,750	393,500	601,020	495,900	483,639	—
774,000	786,000	942,300	773,630	345,408	169,300
694,000	595,000	914,000	1,040,305	284,657	376,200
1,071,400	538,500	1,073,662	1,132,652	392,957	486,410
701,000	911,500	1,258,341	1,217,300	285,276	370,250
804,000	799,000	1,342,500	1,662,330	199,306	352,600
332,000	536,000	1,314,700	1,301,715	290,390	481,700
375,000	688,000	1,333,300	2,161,740	529,530	495,000
322,000	321,000	1,703,000	2,430,160	1,049,690	310,410

(健一6) 各材料廠所枕木收發結存數量統計

三、十、五、年、度

項別	種類	三月份	四月份	五月份	六月份	七月份	八月份	九月份	十月份	十一月份	十二月份	總計
收	甲	4,727	1,033	0,308	7,115	10,060	906	776	7,545	470	4,901	44,050
	乙	5,801	877	4,065	7,111	7,298	1,011	800	8,608		9,749	40,410
	丙	7,231	622	4,747	10,828	20,223	2,260	1,800	13,867		7,448	75,085
	丁	7,721	1,276	10,405	10,084	11,884	3,044	2,010	11,277		0,940	74,544
	戊	6,270	1,230	6,181	1,665	186	218	60			10,580	26,510
	己											12,085
	共計	31,750	5,338	20,941	43,973	52,901	7,148	6,746	41,407	470	48,586	272,050
發	甲	500	4,827	4,000	5,398	12,392	400	2,760	600	4,860	3,585	33,781
	乙	310	4,586	6,633	6,161	6,416	200	2,608	800	8,130	3,102	34,094
	丙	450	1,861	0,940	12,848	20,630	5,126	5,126	2,005	2,240	14,061	69,170
	丁	400	2,650	16,374	12,834	12,297	4,864	4,864	905	3,637	18,153	66,654
	戊	700	1,480	11,142	1,835	180	190			60	0,862	22,464
	己											0,485
	共計	2,306	15,374	48,080	78,576	51,980	600	16,044	4,400	18,337	50,288	240,648
結	甲	4,227	738	36	1,753	2,121	2,927	984	7,879	3,930	5,285	
	乙	5,401	1,812	164	1,084	1,766	2,777	881	8,380	5,759	6,316	
	丙	6,781	5,542	349	4,929	3,946	6,182	3,856	14,718	12,478	5,865	
	丁	7,321	5,947	23	3,778	3,315	6,850	4,415	14,607	11,100	7,800	
	戊	5,370	5,320	359	850	359	577	458	438	378	4,046	
	己											2,000
	共計	20,800	10,354	906	11,703	11,974	18,822	9,524	46,621	33,704	32,002	32,002

附註 本表自三十五年三月份平溪區局成立時起算。

(陸一七) 訂購枕木數量及金額統計

三十五年度

月份	商號	材名	料名	稱	數(根)	量	金額(元)
35.2	王順興	甲200	乙1,000	丙1,300	丁1,300	戊1,200	10,120,000.00
??	王鴻順	甲2,000	乙2,000	丙2,000	丁2,000	戊2,000	47,000,000.00
??	陳榮泰	甲2,000	乙2,000	丙2,000	丁2,000	戊2,000	48,800,000.00
??	胡萬泰	甲2,000	乙4,500	丙5,000	丁11,500	戊6,000	117,000,000.00
??	華榮	甲2,000	乙4,000	丙3,000	丁4,000	戊2,000	56,200,000.00
??	中華	甲			10,000		99,000,000.00
??	工務處陳光遠代辦				4,000		8,000,000.00
??	?? 張志成 ??				1,000		4,000,000.00
??	?? 呂柏林 ??				2,000		4,000,000.00
??	?? 黃下開 ??				1,000		6,000,000.00
??	?? 鄭漢成 ??	甲600	乙600	丙00	丁200	戊00	1,880,000.00
4	?? 新德源 ??	甲800	乙300	丙800	丁800	戊500	24,550,000.00
12	新興公司	方	枕	枕	234		1,765,000.00
??	新泰豐	小	枕	枕	800		4,240,000.00
??	?? 王順興 ??	??	枕	枕	1,808		6,982,400.00
??	?? 新泰信 ??	杉	種	杉	27270		16,571,000.00
??	?? 胡萬泰 ??	??	種	種	780		4,599,000.00
??	?? 新泰信 ??	丁	種	杉	1,113		8,124,900.00
??	?? 胡萬泰 ??	戊	種	杉	177		1,715,100.00
??	?? 新泰信 ??	丁	種	杉	760		4,660,000.00
??	?? 胡萬泰 ??	丁	種	杉	1,200		8,760,000.00
??	?? 新泰信 ??	戊	種	杉	600		3,180,000.00
??	?? 胡萬泰 ??	戊	種	杉	450		2,385,000.00
??	?? 新泰信 ??	丁	種	杉	3,720		9,424,000.00
??	?? 胡萬泰 ??	丁	種	杉	480		3,504,000.00
??	?? 新泰信 ??	戊	種	杉	500		2,650,000.00
??	?? 胡萬泰 ??	戊	種	杉	500		3,150,000.00
??	?? 新泰信 ??	丁	種	杉	1,150		7,130,000.00
??	?? 胡萬泰 ??	丁	種	杉	850		6,205,000.00
??	?? 新泰信 ??	戊	種	杉	360		1,908,000.00
??	?? 胡萬泰 ??	戊	種	杉	640		4,082,000.00
??	?? 新泰信 ??	松	種	枕	719		3,810,700.00
??	?? 胡萬泰 ??	??	種	枕	440		2,382,000.00
??	?? 新泰信 ??	小	種	枕	385		4,660,500.00
??	?? 胡萬泰 ??	??	種	枕	848		4,494,400.00
??	?? 新泰信 ??	丁	種	杉	360		2,628,000.00
??	?? 胡萬泰 ??	戊	種	杉	80		504,000.00
??	?? 新泰信 ??	丁	種	杉	1,170		7,254,000.00
??	?? 胡萬泰 ??	戊	種	杉	160		848,000.00
??	部撥自銷	枕	甲250	乙250	枕木	甲00,437	乙28,804
	共計		丙2,080	丁46,685	戊7,851	己13,785	1,082,403,459.88
	合計				191,651		1,587,888,450.88

第七章 員工福利

本路復員以來，爲求員工生活安定體魄健康身心愉快起見，乃分別緩急籌辦各種有關福利事項，如員工宿舍、員工伙食團、及沐浴、理髮、圖書、遊藝、等設備，均逐步計劃實施。對於衛生方面，則有醫院診所之設置，員工生計方面，則有日用品之平價配售。茲將一年來有關福利事項分別詳敘於次。

一、安定員工生活之設施

關於安定員工生活之設施，最主要者爲食宿問題，爲便利同仁膳食減輕負擔計，總局方面擬在員工較多之單位，組織伙食團五個，津貼炭火人工，並逐月撥給憑執，以資應用。戰前在漢口滌沙街（即今車站路）原有之路員公寓舊址，交涉收回，加以修繕，仍作爲路員公寓，可容納單身職員三百人，內附設浴室、理髮室、洗衣室、等設備；復接收漢口漢安里、仁靜里、二處房屋，修繕後供職員家屬居住；更在江岸分傘爐地方，搭建工人臨時棚房，以供寄宿；沿綫各站亦有員工宿舍之設備。本路職員衆多，上列宿舍仍不敷用，經成立員工宿舍建築委員會，漢口方面測定雁北路及麟趾路等地，計劃興建員工單身宿舍及眷屬住宅，江岸方面已飭工務處設計補充，信陽鄭縣等處，應補充者亦分令各公益分會會同工務處設計估報。

員工浴室設備，除漢口在車站路公寓設立比較簡單之浴室外，已在江岸、廣水、信陽、駐馬店、鄭城、許昌、鄭縣、新鄉、等站，設立規模較大之員工浴室，由路局按月津貼煤斤以供使用。

此外關於員工生活日用品之平價配售，漢口方面則將沿綫土產如食米、麵粉等免費運漢，並就地自製煤球，供應員工之用，沿綫各站則由漢口採辦價廉之日用品，派供應車赴路逐站平售。

二、醫務設施

關於醫務設施，於復員之初，即在漢口籌設總醫院，因院址未覓定，暫在勝利街設立門診部，爲員工及眷屬治療，十月份覓妥院址，着手佈置，十二月一日正式開幕，除應門診外，並設有病床二十五個收容病者。沿綫各站亦各就環境所需，分設分醫院及分診所（分醫院有住院設備，分診所則僅供門診），分院已成立者，計江岸設有床位二十五個，新鄉設有床位十個，信陽鄭城兩分醫院，暫先成立門診部，住院設備將於短期內可以完成，鄭縣分院，因經費困難，經決定自行修建房屋，暫先成立門診部應診，現有病床二十個，安陽亦擬籌設分醫院，其他廣水、駐馬店、許昌、黃河南岸等處，均籌備成立分診所，南岸診所已先行應診。在漢口總醫院及江岸分院二處，並有助產設備，爲員工眷屬服務。

此外對於全體員工之防疫注射，曾與武漢各防疫機關聯絡，實行大規模防疫工作，於沿綫成立檢疫站九處，派出工作人員二十四人，歷時五閱月，爲員工及旅客免費防疫注射。

統計本年度：（一）門診總人數九一九九五人，內計1.員工五九三三五五人，2.眷屬三一三七九人，3.其他一二六一人。（二）住院病人總數六四人。（三）接生總人數一二二人。（四）防疫注射總人數一七九六一人。（五）種痘人數八〇九六人。（六）健康檢查一六七人。

三、圖書娛樂設施

關於員工公餘娛樂設施，曾籌設聯誼社。漢口洞庭街九十四號星光花園，原屬敵偽產業，奉行政院特派員辦公處核准，售與本路使用，經修繕佈置爲本路聯誼社，內設大禮堂、員工食堂、圖書室、網球場、排球場、籃球場、以及乒乓球設備、各種棋類、京劇研究社等設備，以供員工業餘娛樂陶冶身心。

同時並在沿綫各大站籌備設立聯誼社，鄭縣業已完成，信陽新鄭二處，近期即可完成，其他江岸鄭城等處，均正在籌備中。

(表-1) 本路沿綫員工寄宿舍設備統計

三十五年度

地 址	性 質	容 積	容 納 人 數	備 考
漢口仁壽里	員司眷屬宿舍	五幢(三十四間)	120人	另有二間
漢口漢安里	員司眷屬宿舍	三 幢	100人	
漢口車站路	單身職員宿舍	樓房一幢(七十五間)	300人	
江 岸	工人住宅	十幢一百戶	500人	
江 岸	員司住宅	三幢十八戶	90人	
江 岸	行車人員公寓	一 幢	30人	
信 陽	工人住宅	五幢五十戶	250人	
信 陽	員司住宅	一 幢六戶	30人	
鄖 城	工人住宅	三幢三十戶	150人	
鄖 城	員司住宅	一 幢六戶	30人	
鄖 縣	行車人員公寓	一 幢	40人	
鄖 縣	工人住宅	七幢七十戶	350人	
鄖 縣	職員住宅	二幢十二戶	60人	
鄖 縣	行車人員公寓	一 幢	40人	

(表-2) 沿綫員工浴室狀況統計

三十五年底止

所 在 地	成 立 日 期	容 納 人 數	設 備 狀 况
江 岸	35.8.8	100人	大鍋爐1池子3樓上大房一間小房三間可容46人理髮室附於樓上容5人樓下大房一間小房一間可容60人(由商人承辦)
廣 水	35.12	50人	鍋爐一浴池二床位坐位各30張共房四間(員司一間職工三間)可容五十人理髮室一座可容三人(自建)
信 陽	35.6.1	60人	僱工十人另設管理員一人坐位計64個附有理髮室(係租賃)
駐 馬 店	35.10.12	50人	僱工十人領班一人鍋爐一浴池二坐位共四間(員司一間職工三間)附有理髮室可容三人(自建)
鄖 城	35.10.10	40人	僱工十人領班及副領班各一人鍋爐一浴池二坐位八間共56個不分職工另附理髮室一小間可容四人(自建)
許 昌	35.7.1	20人	僱工七人領班一燒火房一鍋爐一浴池二洗臉房一員司坐位可容12人員工可容16人附設理髮室(自建)
鄖 縣	35.12.30	100人	僱工22人領班一鍋爐一浴池二坐位員司一間可容20人職工五間可容80人理髮室另佔二間可容8人設備尚全
新 鄉	35.6.15	40人	鍋爐一池子二甚低坐位二間員司可容10人職工可容30人均土坑理髮室一間可容三人(係租賃)
漢口大智門	35.7.1	8人	鍋爐一連連管10支共佔房二間(淋浴)理髮室二間可容7人設備尚全(附於公寓內)

(表—3) 平價供應日用物品統計

三十五年底止

供應物 品名稱	口			沿				
	數	量	單位	總 (元) 值	數	量	單位	總 (元) 值
總 計				65,295,076.00				90,079,550.00
食 米	273,213		市 斤	51,085,576.00	253,925		市 斤	54,654,550.00
麵 粉	100		袋	1,820,000.00	100		袋	1,820,000.00
煤 球	415,250		市 斤	12,389,500.00				
百 貨					二	批		33,605,000.00

(表—4) 醫 務 設 備 統 計

三十五年十二月底止

醫院名稱	院 址	現有病床	擬設病床	備 註
總 計		80	200	
總 醫 院	漢 口	25	60	內設內科，外科，產科，小兒科，牙科等設備
江岸分醫院	江 岸	25	40	
廣水分診所	廣 水	—	—	未設病床
信陽分醫院	信 陽	—	20	
駐馬店分診所	駐馬店	—	—	未設病床
鄭城分醫院	鄭 城	—	10	
許昌分診所	許 昌	—	—	未設病床
鄭縣分醫院	鄭 縣	20	50	
黃河南岸分診所	黃河南岸	—	—	未設病床
新鄭分醫院	新 鄭	10	20	

(特-5) 醫務工作統計

三十五年十二月底止

月份	醫療總人數	住院總人數	健康檢查人數	預防注射人數	種痘人數	接生人數	備註
總計	98,110	64	107	170,641	8,327	122	
34.11	461	—	—	—	—	—	本月總醫院成立門診部
12	654	—	—	—	231	—	
35. 1	1,752	—	—	—	—	—	
2	2,600	—	—	—	4,851	—	
3	1,743	—	—	—	901	11	
4	2,197	—	—	—	1,113	8	
5	4,265	1	—	5,751	60	5	本月起接管柳樹醫院
6	4,805	—	—	42,888	—	—	
7	11,280	2	—	47,628	—	10	本月成立江岸醫院
8	14,667	5	—	43,838	—	7	
9	11,371	1	—	34,991	—	15	
10	12,285	2	—	—	1,304	17	本月成立信陽醫院
11	14,410	4	140	—	280	19	總醫院本月成立住院部 並成立郵城醫院
12	11,205	49	27	—	87	39	

第八章 警務及其他

一、警務

當民國三十四年九月，武漢區特派員辦公處在漢口成立之時，因事實之需要，附設軍憲警察研究室，至十一月改組為臨時警衛處，此為復員後本路設立警務機構之始，本年二月擴編為臨時警務處，嗣於本年六月一日遵照 部令正式改組為警務處。茲將復員後迄本年年底止警務之工作概況，概述於后。

(一) 軍警聯絡室時期重要工作：

- 1 接收部份——協助第六戰區兵站總遣部接收管轄範圍內之武器，由戰區軍械庫收存，同時接收日本鐵道隊服裝，及存儲之鋼軌、枕木、大小水管、輕便抽水機等項，移交總務處保管。
- 2 防護車庫——請十八軍工兵營加派哨兵保護材料機器，以防偷竊，並派員向六戰區二十二軍械庫交涉，將該庫所存江岸材料廠之爆炸物品運出，以免危險。並隨時與第五、六戰區調防部隊，接洽辦理南北軍進，並派高級職員常駐車站照料。

(二) 臨時警衛處時期重要工作。

- 1 編組警衛大隊，並向六戰區長官商借槍彈發用。
- 2 訓練長警，灌輸鐵路及軍事常識。
- 3 分派受訓長警擔任沿線各站庫庫駐護勤務。
- 4 選派得力員警分赴沿線偵察匪情，並與駐軍密切聯絡，隨時警備。

(三) 臨時警務處時期重要工作：

- 1 接收開封臨移交之鄭友段警務事項。
- 2 分發交警第七總隊撥來之第一、二兩大隊，駐護沿線橋樑及重要據點。
- 3 接管警兵押車之勤務，並取締軍人強迫開車。

(四) 構築防禦工事

本路沿線原有防禦工事，經長期彫削，多已破壞不堪，為加強維護行車安全及沿線治安起見，乃先後擇要建築信陽等地碉堡七座，同時將各地舊有碉堡加以修理以固防務。

(五) 緝私及處理違警違章案件

本路復員以來，因路線殘破車輛缺乏，以致客貨運輸未能暢通，奸商流氓投機取巧，私運貨物盜竊路料，時有所聞。一年以來，破獲各案共計一百二十八起，經分別偵察嚴訊後，按其案件之性質，轉解武漢行營，地方法院，及武漢警備司令部等機關，依法辦理。

(六) 成立警察教練所。

本路復員之初，所有長警多係由各方招致撥補，素質極不齊一，亟有積極灌輸對交通警察必須具備之學識與技能之必要，爰於本年六月間成立警察教練所，在江岸建築所址，擬定教育綱領教育實施細則，及長警抽調辦法，九月底抽調各段隊長警到所舉行入學考試預定第一期共錄取優秀長警一二六名，分警長警學兩隊，十月一日舉行開學典禮，學警隊於十二月一日畢業，警長隊預定於三十六年元月一日畢業。第二期學警擬在本路運工糧各處冗工內挑選四十六名，向外招致五十四名，送所受訓訓練後，分發工作，預計九期(二十七個月)可將應受訓之長警分期訓練完畢。

二、一年來之地畝概況

本路收復以前，路線殘廢廢產滿然。產業課於三十四年十月成立後，積極清理，當時隸屬於總務處，嗣經 交通部命令，劃歸工務處管轄。產業課成立之初，先在漢口市循舊門及江岸設立租戶登記處兩

處，並先後成立潯新、新鄭、鄭安、等三段，分別辦理清測路產及租戶登記事項，其漢口至漢口一段由產業課兼辦。至本年十月，將原有三地前段撤銷，改由漢信、信鄭、鄭鄭、鄭安、等工務段兼辦，至漢潯段地畝事宜，仍由產業課自行兼辦。

當時收回敵偽佔用產業計有：1. 漢口前日租界分金爐敵偽佔領之地產及房屋。2. 漢市禁口張公堤內地七十六畝六分，在淪陷期間係市府闢為農場，經向漢口市政府交涉收回。3. 被敵偽佔領由其他機關暫行接收之路地路屋，計漢口劉家廟、蘆溝橋路、丹水池、大智邊等處共四起，均經交涉收回。

截至本年年底止，放租地畝數量，計棧地59,569公方尺，基地274,140公方尺，菜地1268 88畝，麥地1428, 81畝，西場65 13畝，稻田72畝，水塘428, 39畝。

本路沿線原有地產均立有界碑以資識別，經戰亂之後多已模糊散失，故丈量清理非經年累月不為功，復員以來儘可能範圍選派技術人員先作初步丈量，繪具圖底注明面積及地勢，彙為參攷，同時補充並整理界碑，辦理放租手續，截至本年底止，均已稍具眉目矣。

三、一年來之林務概況

本路創辦林場，始於民國三年，原設場圃八處，計南段有新店、李家寨、黃山坡、三林場、江岸、信陽、兩苗圃，北段為黃河北岸林場，及磁州長辛店兩苗圃，勝利以後，南段各場圃均暫派各段工程人員兼管，於本年六月間，始恢復成立新店、李家寨、黃山坡、三林場，茲將各場成立以來工作概況述於後：

(一) 整理苗圃及育苗——抗戰期間各苗圃均已全部蕪荒，新店苗圃戰前培育之刺槐落葉松等苗，均已高達五尺至一丈，大部被砍伐樹樁，經全部掘起，將土質整理整細，以備劃分苗床之用，本年春季已整理一部份約百餘畝，分別播種揮條移植等項育苗工作，李家寨苗圃早被農民開闢耕畝，經交涉收回後，整理播種揮條育苗等工作，逐步進行，已完成苗圃之雛形，黃山坡苗圃接收時，亦僅殘存被砍伐之樹樁，經全部掘起，開闢整理，施行播種揮條修育等工作，截至本年底止，亦已完成苗圃之形式。各苗圃除分別進行育苗工作外，其他修理圃道、疏通溝渠、培修土壤、修整生籬、並補植行道樹等諸項工作，亦均逐漸展開循序進行。

(二) 整理林區及培育幼林——各林場戰前原均有林道及防火線，因年久失修大部崩塌，荆棘遍地，雜草叢生，既礙通行復易引起火災，所有原植林木，大部亦被砍伐，僅殘存樹樁，其中除馬尾松殘樁不能發芽外，其他如麻櫟等殘樁，均已發生枝條。接收以還，第一步先行剷除雜草，整理防火線，以策林木之安全，第二步將未被砍伐之麻櫟及未成材之雜木，下枝盡行削去，俾促其主幹旺盛，其殘存之樹樁，擇其叢生枝條中之最大者，留著一株，以期生長成材，第三步就戰前原有林區界限，重行劃分，計新店分爲十區，李家寨十五區，黃山坡東西兩場共十六區，各區均指定工匠隨時打掃整理，期使林木作正常之發育，此外並訓練林警，擔任防火防盜之職務。

四、一年來之公文處理概況

本路舊有重要案卷，於民國二十七年武漢撤退時移置桂林，又於敵人轟炸期內，轉存樂山。復員後曾派專人將其搬運來漢，切實清查整理，以備查攷。關於文書之處理，為加強文書效能起見，曾於本年七月份訂定本局文書處理辦法一種，公佈施行，並制定改進簡化文書手續辦法，免除繁瑣，提高效率，其撰擬、收發、繕校、等工作，亦莫不切求改良。其他有關交通新聞資料，及鐵路章程等，亦均指派專人負責搜集，彙備參攷。至收發文件數，三十四年部份共計收文五六六六件，發文一〇〇二七件；三十五年全年共計收文二五一四六件，發文四四八三九件。

(捌一) 本路警務組織變遷一覽

三十四年九月至三十五年底止

項別	軍憲警聯絡室	臨時警衛處	臨時編制警務處	部頒編制警務處
組織概況	1 室主任由武漢區特派員辦公處專門委員兼任 2 員工警均係臨時服務階級未定 3 護衛士兵係向江北交通工作隊供養	1 主任改為處長 2 處內分設總務督察兩室 3 甄用復員長警284人編為警衛大隊轄三個中隊	1 增設副處長一人 2 處內分設總務司法警務督察四股 3 漢口至安陽成立四個分段 4 奉派本路之交通巡察第七總隊第一二兩大隊於三十五年三月一日改為路警第一二大隊	1 警務處分設管理警事司法三課督察一室看守所 2 成立警學教練所 3 增設警務段二分段三(共設七分段) 4 將原有路警大隊及第一二大隊併編為直屬第一二警察大隊
員警總數	9	521	2,072	2,248
員司人數	6	29	262	288
長警人數	8	492	1,810	(伏天等全部包括在內) 2,010

(捌二) 沿線警力配備逐月比較

三十五年度

月份	總計人數	護局處及路產	護機煤水廠場庫	護路料	護車	護站	巡路	護橋
1	305	74	36	25	86	84	—	—
2	551	90	113	34	128	136	50	—
3	1,551	94	186	86	186	508	253	238
4	1,762	118	184	86	198	650	275	256
5	1,812	114	179	86	198	709	275	256
6	1,841	44	290	137	155	928	121	171
7	1,900	54	359	48	156	971	60	252
8	1,898	54	192	96	204	1,082	48	217
9	1,904	51	213	28	201	1,128	198	95
10	1,906	46	260	28	204	1,080	189	99
11	1,909	46	289	45	224	1,102	208	50
12	1,909	46	289	45	224	1,102	208	50

(捌-3) 新建警務碉堡座數統計
三十五年度

地點	座數	式樣	作用
明港	1	方	護橋
新安店	1	”	” ”
黃山坡	1	”	護黃山坡坡道
馬莊	1	”	護馬莊坡道
遂平	1	”	護橋
西平	1	”	” ”
老王坡	1	”	護老王坡坡道

(捌-4) 辦理緝私及違警違章案件統計
三十五年底止

案別	起數
總計	128
私運貨物案	5
夾帶毒物案	5
竊盜案	56
詐財案	2
奸匪案	1
搶劫案	8
傷害案	6
偽造文書案	1
遺失文職案	13
違警案	1
違章案	1
其他案	29

(捌一6) 沿綫餘地出租統計

三十五年十二月底

段 別	棧地 (公方尺)	基地 (公方尺)	菜地 (畝)	麥地 (畝)	鹽場 (畝)	稻田 (畝)	水塘 (畝)
總 計	59,569	274,146	1,268.33	1,423.81	65.13	72.00	428.39
洪 彙 段	41,943	223,750	1,268.33	463.63	65.13	72.00	428.39
漢 信 段	3,936	11,266	—	148.58	—	—	—
信 鄭 段	8,219	26,815	—	209.59	—	—	—
鄭 鄭 段	6,071	12,315	—	602.01	—	—	—
鄭 安 段	—	—	—	—	—	—	—

(捌一7) 各林場面積及林木株數統計

三十五年十二月底

場 別	已植林木面積 (公畝)	未植林木面積 (公畝)	現有林木總數 (株)	備 考
總 計	110,109	156,569	4,039,728	
新店林場	31,105	75,562	1,196,558	麻櫟佔百分之九十
李家寨林場	66,548	20,118	2,394,000	麻櫟最多馬尾松次之
黃山坡林場	12,450	100,883	449,170	麻櫟佔三分之一松柏槐 桐櫟及雜木佔三分之二

(捌一八) 各苗圃育苗面積統計

三十五年十二月底止

育苗種類	總計面積 (公畝)	新店苗圃	李家寨苗圃	黃山披黃圃
總計面積 (公畝)	151.20	76.00	15.80	59.40
播種育苗	42.47	5.50	5.90	31.07
挿條育苗	21.65	5.10	1.90	14.65
移植育苗	48.90	—	—	—
留床育苗	38.18	16.50	8.00	13.68

(捌一九) 各苗圃育苗株數統計

三十五年十二月底止

育苗種類	總計株數	新店苗圃	李家寨苗圃	黃山披黃圃
總計株數	279,980	68,656	85,600	130,724
播種育苗	250,800	52,000	84,800	114,000
挿條育苗	15,624	5,000	500	10,124
移植育苗	4,986	4,986	—	—
留床育苗	9,120	1,720	800	6,600

(捌-10) 收發文件數統計

三十四年復員起至三十五年底止

月 份	收 文 件 數	發 文 件 數
總 計	30,542	54,866
34.8	4	30
9	154	346
10	860	2,132
11	1,470	3,884
12	2,908	7,635
35.1	2,699	5,225
2	1,915	3,838
3	2,005	3,374
4	2,326	3,516
5	2,262	3,813
6	2,160	3,478
7	2,330	3,659
8	1,666	2,707
9	2,490	4,702
10	2,053	3,356
11	1,527	3,468
12	1,713	3,703

交通部
平漢區鐵路
統計年報
三十五年度

編輯者：平漢區鐵路管理局秘書室統計課

發行者：平漢區鐵路管理局秘書室

印刷者：漢口華中印書館

地址：中山大道同登里口

電話：三五〇七號

