

教育部審定

中學校用

卷下

共和國
教科書

本國地理

商務印書館出版

本國地理參考書

二冊 卷上 六角
卷下 八角

是書爲武進譚廉所編。與本館出版之共和國教科書本國地理相輔而行。材料豐富。調查精確。關於農工商礦業及交通等。記載尤詳。研究地理者得此。教授上及自修上種種困難。均可解除。洵爲參考必備之書。茲將教育部審定批詞列下。諸希

公鑒

【教育部批】

是書註釋詳明。應准作爲中學地理教科參考之用。

商務印書館謹啓

660.375
620
:2

中學教科書
本國地理卷下

目次

第二章 分論(續)

第八節 江蘇省……………一

第九節 安徽省……………八

第十節 江西省……………一

第十一節 浙江省……………一四

第十二節 福建省……………一八

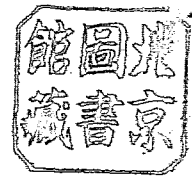
第十三節 湖北省……………二三

第十四節 湖南省……………二八

第十五節 江蘇等七區概論(附圖)……………三一

第十六節 山東省……………三五

目次



第十七節	河南省	四一
第十八節	山西省	四五
第十九節	察哈爾特別區域	四七
第二十節	綏遠特別區域	四八
第二十一節	陝西省	四九
第二十二節	甘肅省	五二
第二十三節	西套蒙古	五六
第二十四節	山東等八區概論(附圖)	五七
第二十五節	新疆省	六二
第二十六節	新疆概論(附圖)	六七
第二十七節	四川省	七〇
第二十八節	川邊特別區域	七五
第二十九節	四川川邊概論(附圖)	七七

第三十節 廣東省	八〇
第三十一節 廣西省	八七
第三十二節 雲南省	九〇
第三十三節 貴州省	九五
第三十四節 廣東等四區概論(附圖)	九七
第三十五節 外蒙古	一〇二
第三十六節 蒙古概論(附圖)	一〇五
第三十七節 西藏	一一〇
第三十八節 青海	一一五
第三十九節 西藏青海概論(附圖)	一一八
第三章 結論	
第一節 人民	一二二

(一)民族 (二)民數 (三)民俗 (四)語言 (五)文字 (六)宗教

第二節 政體……………一三二

- (一)立法權
- (二)行政權
- (三)司法權

第三節 財政……………一三四

- (一)預算
- (二)外債

第四節 軍備……………一三九

- (一)陸軍
- (二)海軍

第五節 教育……………一四〇

- (一)普通教育
- (二)專門教育
- (三)社會教育

第六節 交通……………一四四

- (一)郵政
- (二)電政
- (三)航路
- (四)鐵路

第七節 通商……………一五二

- (一)通商各國
- (二)通商各埠
- (三)貿易品

中學教科書 本國地理卷下

第八節 江蘇省

江蘇省境
域

江蘇省境域在長江下游。南界浙江。西界安徽。西北界河南。北界山東。東濱黃海。東海。純爲沖積平原。一望平坦。因江淮之交。灌散爲支渠。瀦爲湖泊。舟楫便利。旱澇無虞。長江以南。復有太湖之利。綠野平疇。地味尤沃。是以境壤雖小而物產滋豐。城市繁盛。爲本國重要地。

山脈

境內山峯絕少。雖著稱者。比之他省。等於丘陵而已。惟西南一小隅。有山脈北走。止於江濱。爲大茅山脈。

河流

長江貫省南以入海。江流至此。積沙益多。致兩岸汊港紛歧。寬窄不一。惟江陰一段。僅廣二里。江幅曲折如之字。南岸復有黃山屹峙。扼守最便。江南諸澤。太湖爲大。江北諸澤。洪澤湖爲大。運河縱貫其間。受兩湖之水。北達山東。南至浙江。昔稱孔道。洪澤迤南諸湖。多因泥沙淤塞。積水頗高。防禦偶疏。輒成災害。蓋本省地狹民稠。

毫無曠土而川澤交錯之密尤非他省所及是以對於水利或藉隄防或資疏濬人
工布置最注重焉。

海岸

海岸北至山東南至浙江約一千二百里江淮原隴平夷無障線甚簡直惟長江一
口爲中帶各省門戶。口廣約二百里崇明島峙其中島南復有崇寶沙沙南稱三
角水爲長江航路所經餘皆淺沙難駛。江口以北多舊黃河沖積灘口南多長江
沖積灘故除長江口及海州灣外汽船均難近岸。

物產

物產稻米爲大宗棉麥豆次之太湖附近多桑蠶絲之利甚溥果品亦饒。動物多
家畜野獸絕少江河魚類甚多松江之鱸魚長江之刀魚黃魚其味尤勝。工藝以
南通之布江寧之紬吳縣之篋扇玉器宜興之紫泥器爲著。局廠多在江南江北亦
陸續創設。海濱多鹽江南屬兩浙江北屬兩淮業此者有場商運商之別天然之
產利益倍蓰礦產甚少。境內分金陵滬海蘇常淮揚徐海五道其要地如左。

江寧

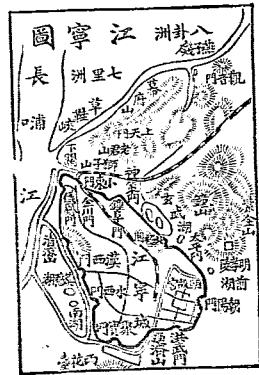
(一)江寧。長江流域第一名城也。在本省西南鍾山之麓全江之水至此折向
東流以注海城東憑山脈西臨江水土質堅厚形勢優良故六朝及明初皆建

丹徒

武進

都焉。前清亦視爲重鎮。今津浦與滬寧兩路又聯接於此。益成衝地。城垣之廣。爲全國第一。秦淮河流貫其間。長衢四達。垂楊夾道。有雨花臺。北極閣。元武湖。莫愁湖。諸名地。東南隅復有明代宮城故址。鍾山在城東北。俗稱紫金山。外連幕府諸峯。內控全城形勢。爲近日有名戰地。商場在城北下關。對岸浦口。鎮近亦關爲商埠。建築經營。尙未竣事。

江 寧

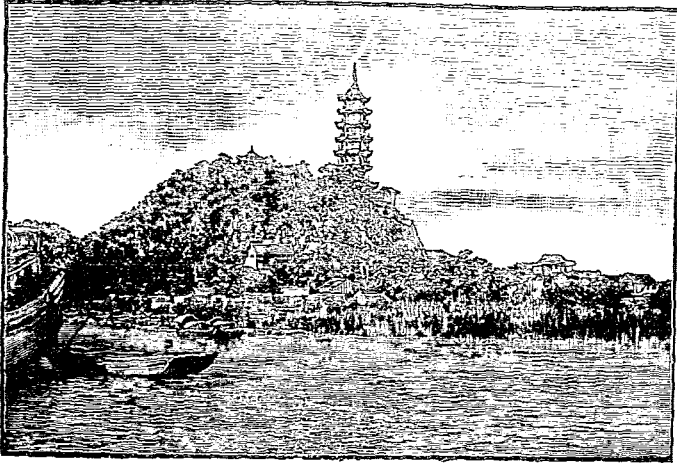


(二)丹徒 本省大埠也。故鎮江府治。當長江運河之交點。復爲滬寧鐵路所經。是以省內商務。上海之外。此爲最盛。城在長江南岸。商場在城西。附近有金焦。北固之勝。稱爲三山。焦山屹峙江心。與南岸象山。隔水相望。扼守頗便。

(三)武進 故常州府治。在丹徒與吳縣之間。北帶長江。南面太湖。旣居運河之衝。復當滬寧鐵路之中心點。爲水陸四通之地。肥沃宜農。蠶絲亦盛。無錫在

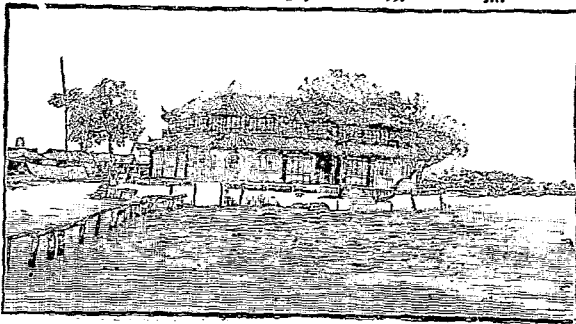
吳縣

丹徒金山



中學校教科書 本國地理 卷下

東南九十里。爲米市所萃。商業繁盛。
(四) 吳縣。省南。都會也。故蘇州。府治。臨錫。運河而黃。濱太湖。湖水清。潔。無倫。灌地尤。饒物產。而附近諸峯。虎邱。則名蹟獨著。靈巖。

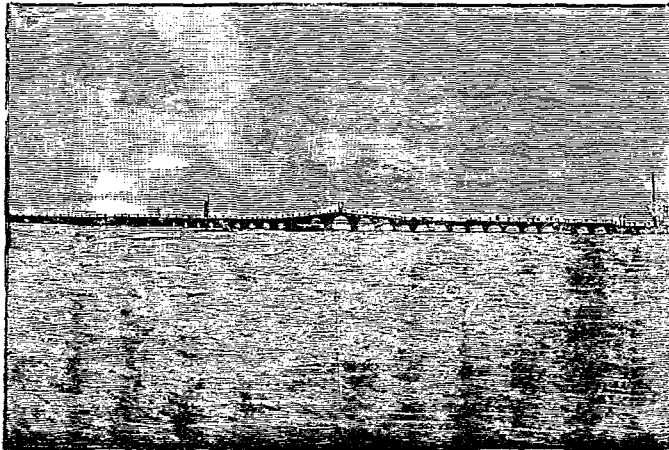


上海

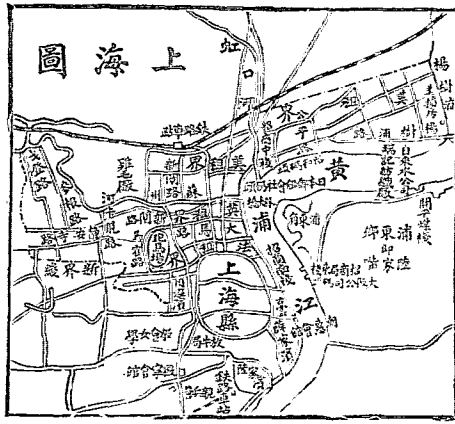
則溪壑幽深。鄧尉則梅花十里處。膏腴之地。挹湖山之秀。是以人文繁麗。冠於東南。城垣甚寬廣。爲昔日省會。居民稠密。市廛櫛比。於舊時工藝最良。刺繡尤稱著品。城南青陽地。闢爲商場。然不及城西之盛。

(五)上海。我國第一大埠也。在黃浦江口內三十六里。黃浦爲長江南岸支渠。與長江入海處相近。四千噸以下之船舶。可以暢駛。清乾隆初。卽有歐人至此測量。稱爲通商善地。自開埠以來。以其既當

吳縣城外寶帶橋



上海



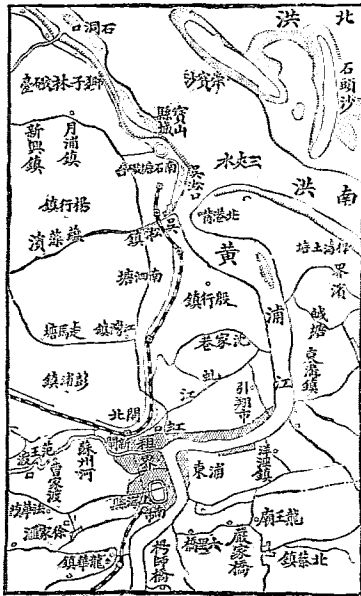
長江吐口又居海岸中權是以沿海沿江各貨皆聚集於此兼之附近地方饒蠶絲木棉之利遂爲我國商業總匯之區開埠未及百年

上海黃浦江濱



繁盛冠於東亞。商場在縣北黃浦江西岸。廣袤十餘里。舊分美英法三租界。今美英兩界合稱為公共租界。居民百餘萬。建築宏壯。設備完整。工商雲集。環貨山積。中外之製辦貨物者。大都取資於是。租界之南稱南市。有滬杭甬鐵路。南達浙江。其北稱閘北。有滬寧鐵路。西達江寧。淞滬鐵路北達吳淞。商務雖較遜租界。而局廠市廛之盛。亦非他埠所及。縣西徐家匯。有交通部工業專門學校。建築最早。西南高昌廟。有製造局。船塢。為近日有名戰地。吳淞在縣北三十六里。當黃浦入江處。亦為商埠。口外稱三夾水。即長江航路也。

淞滬形勢



(六) 江都。中部都會也。故揚州府治。濱運河而近長江。南與丹徒遙對。昔因鹽

業所萃。復當南北衝衢。是以富商大賈。多集於是。綠楊城郭。十里珠簾。稱爲繁華地。今則交通改道。狀況較殊矣。

(七) 淮陰。故清河縣治。又稱清江浦。當運河與淮河之交點。亦昔日衝衢也。今雖交通改道。而仍爲淮北鹽業所萃。以附近之西壩。爲最盛。清代設江北提督駐此。其重要可知也。

(八) 海州灣。省北良港也。在東海東北。外有鷹遊山。爲屏蔽。水量宏深。礁石絕少。現擬關新浦鎮。爲商場。如隴海鐵路以此爲終點。則將來繁盛。未可量也。

第九節 安徽省

安徽省境

安徽省境域。在北嶺東端。東北界江蘇。東南界浙江。西南界江西。西界湖北。西北界河南。北嶺高踞中央。北爲淮河流域。逾淮而北。原野莽平。支渠交錯。南爲長江流域。有幅狹之沖積地。土脈極腴。

山脈

北嶺主峯爲皖山。一名潛山。又名天柱山。高四千二百尺。東北接於張八嶺。西有英霍諸峯。重岡疊巘。爲江淮分水嶺。黃山在南部。高五千四百尺。有天都等秀峯。博

河流

物產

大雄奇。與皖山均產茶。

長江斜貫省南。以小孤山與

梁山為東西門戶。黃皖兩山

間之水皆會焉。江內沙洲。江

濱湖泊。綿綴不絕。農業甚饒。

淮河橫貫省北。會潁。淝。渦。

滄諸水。東入洪澤。水流平暢。

舟楫便利。洪澤湖在省之

東北境。與江蘇各得其半。巢

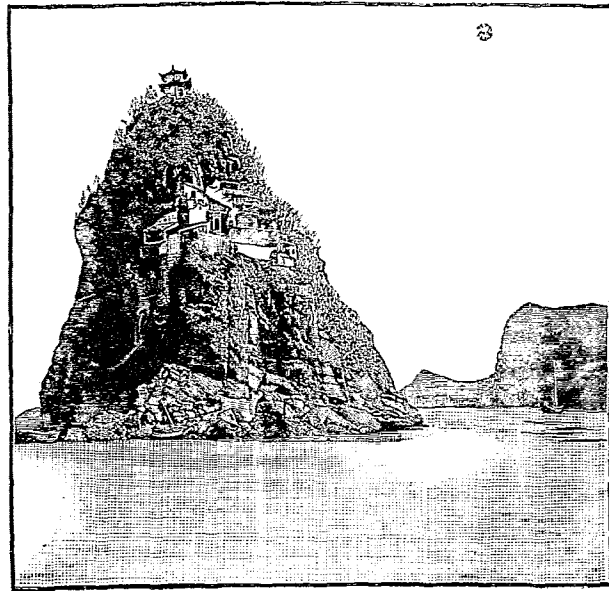
湖則在省之中央。

物產茶。米為大宗。長江。巢湖

之米。歙。休寧。六安之茶。每年出口不下千萬。次則婺源之木。此外棉。麻。桑。麥。蔬。果。等

亦多。礦產甚富。著稱者為銅官之煤。動物除家禽。畜外。多野獸。異鳥。工藝

小孤山



懷寧

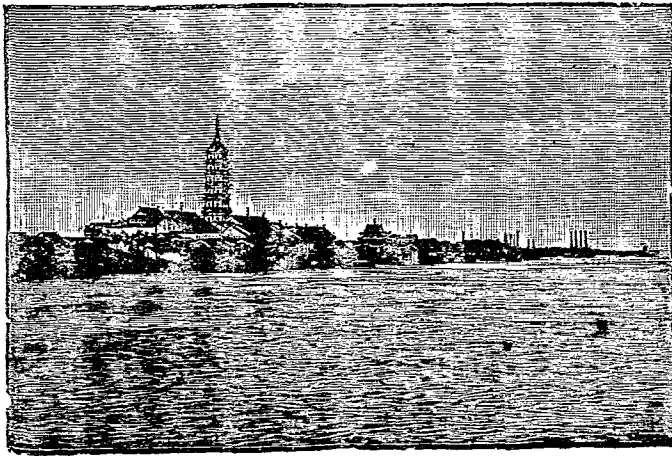
徽。墨。為。著。婺。源。山。中。石。製。硯。亦。佳。境
內。分。安。慶。蕪。湖。淮。泗。三。道。其。要。地。如。左。

(一) 懷寧 本省省會也。在長江北
岸。皖山南麓。開埠以後。皖山之茶。
多由此出口。但內地河牀傾斜。不
便行舟。故商區甚窄。貿易難盛。惟
地濱江水。上通三楚。下連吳會。有
事之秋。實為要地。

蕪湖

(二) 蕪湖 本省大埠也。在長江南
岸。江流至此。西受巢湖諸水。東受
青弋諸水。平原寬廣。農產饒裕。故
商務為本省冠。出口米為大宗。多
輸於廣東一帶。湘、贛木材。亦多萃

外 城 寧 懷



鳳陽

江西省境
域

山脈

河流

此茶則運往漢口轉載。西南大通鎮。爲淮鹽轉運處。市集甚盛。

(二) 鳳陽。在淮河南岸。西通汝。北通徐。宿。本爲省北要地。迨津浦鐵路經此。遂兼扼水陸之衝。商務日旺。東之臨淮。西之蚌埠。又貨物之聚集點也。

第十節 江西省

江西省境域。在鄱陽溢地。東北界安徽。東界浙江。東南界福建。南界廣東。西界湖南。西北界湖北。南嶺支幹各脈。繞其三面。全境之水。匯於中央。而傾注於北部。瀦爲巨澤。故地勢皆向內傾斜。惟湖濱較爲平衍。山巒之秀。林木之饒。爲東南冠。

南嶺之在南者。爲大庾嶺。昔稱梅嶺。爲入粵之道。東南爲杉嶺。上有杉關。爲入閩之道。省西爲袁山脈。有羅霄。幕阜。諸峯。爲湘贛之分水嶺。幕阜東支曰廬山。山內有牯牛嶺之瀑布。白鹿洞之名蹟。林泉幽勝。自昔著稱。旅華西人。常往避暑。省東有懷玉山。爲浙贛之分水嶺。

贛江自南而北。會諸山之水。以入湖。爲全省脊脈。然在樟樹以下。方通汽船。以上則石灘漸多。舟行艱澀。惟水清可鑑。碎石如鋪錦。夾岸青嶂。屹立溪山。如畫。支流以汝。

牯牛嶺瀑布



水。修水爲大。鄱陽承贛江下流。復匯信江等水入長江。長江經省北者。僅二百里。夏秋江漲時。江水復從湖口倒灌而入。漫爲洪波。形似垂囊。入冬則水勢漸落。僅餘中泓一道矣。

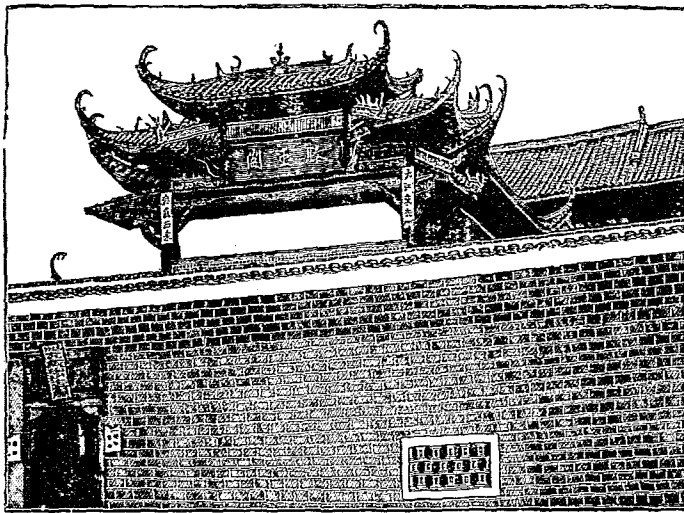
物產

南昌

物產以茶。紙。瓷器。苧布。為大宗。茶則修水。武寧所產。均甚著名。紙以西部為最多。瓷器多出於景德鎮。苧布多出於萬載。西方山中多木。輸出頗鉅。其次則米。麥。煙。葉。靛。青。絲。糖。亦稱饒富。家禽。家畜。頗多。贛江兩岸有鶴。礦產頗饒。開採著效者。惟萍鄉。安源。煤礦。境內分豫。章。廬。陵。贛。南。潯。陽。四道。其要地如左。

(一)南昌 本省省會也。鄱陽溢地。西南隅最廣。省城位於其間。是以商貨充溢。人物殷

南 昌 滕 王 閣



繁。爲贛域主要地。城在贛江東岸。有滕王閣。百花洲。諸名蹟。南有樟樹鎮。當袁江入贛之口。爲藥材聚集處。北有吳城鎮。當贛江入湖之口。爲木材聚集處。

(二)贛縣。故贛州府治。在本省南部。當章貢二水之會口。扼贛江上游。爲閩粵門戶。海禁未開以前。多由此渡嶺以入粵。今雖不及疇昔。而形勢尙未易也。

(三)九江。本省大埠也。在鄱陽湖口之西。長江南岸。西控武漢。下扼皖吳。截江路。中流爲全省門戶。有鐵路以達南昌。港內水量既深。水流復穩。行駛碇泊。均極便利。開埠以後。商務極盛。貿易以瓷、茶爲大宗。湖口在其東。以石鐘山。扼鄱陽湖吐口。長江要隘也。

第十一節 浙江省

浙江省境

浙江省境域。在錢塘及甌江兩域。南界福建。西南界江西。西北界安徽。北界江蘇。東濱東海。居南嶺東北。幅員最小。西南諸山羅列。錢塘江挾衆支流。曲折其間。物產雖多。而舟楫不便。北部則川渠交錯。平沃宜農。蠶桑之良。甲於全國。人文之盛。亦與江

蘇並稱。

山脈

南嶺以仙霞爲主峯。在本省西南。上有仙霞關。爲入閩之道。由仙霞而東。繞省之南境者。曰雁蕩山。由仙霞而東北。貫省之中部者。曰括蒼山。又東北爲天台。爲四明。入海爲舟山羣島。由仙霞而北。在浙贛交界曰懷玉山。在安徽爲黃山。在浙皖交界曰天目山。在江蘇爲茅山。至鍾山而盡。是脈當四省之交。就中黃山最著。故統稱黃山脈。

河流

括蒼山北之水。多匯於錢塘江。錢塘古稱浙江。上游山高水急。桐廬以下。漸成平流。至杭縣而江面益廣。至鱉子門入杭州灣。括蒼以南之水。皆分注於海。甌江最大。因地勢傾斜。水流尤急。運河自江蘇入境。至杭縣入錢塘。附近如嘉興、吳興、紹興等處。亦皆支渠可達。而南潯一鎮。因蠶絲之利。富甲全省。皆是河流域名埠也。

海岸

海岸北接江蘇。南至福建。曲折約一千七百里。北有杭州大灣。灣南港角紛歧。島嶼林立。象山港、三門灣、舟山羣島等處。皆稱良港。

物產

物產以浙東之稻、米、浙西之絲。爲大宗。山地多茶。色味均美。兼有樟、漆、樹。海濱多棉。

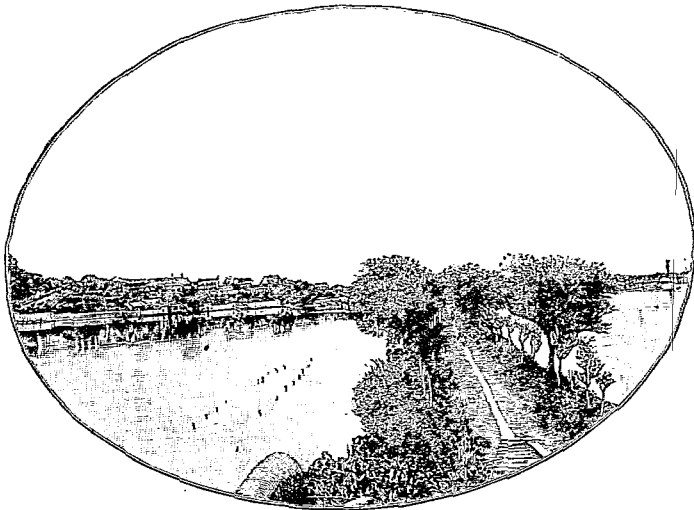
魚鹽尤富。此外農產以桑為著。果有柑、橘、李、梨之屬。礦有煤、鐵、銅之屬。工藝則杭縣之紬、緞為各省冠。吳興之筆亦有名。即所謂湖筆也。其次則紙、扇、錫箔及紹興之酒、金華之南棗、醃腿、淳安、壽昌之桐油皆為特產。境內分錢塘、會稽、金華、甌海四道。其要地如左。

杭縣

(一) 杭縣 本省省會也。故杭州

府治在錢塘江下游北岸。外濱海疆。內當運河終點。為全浙扼要地。城垣甚廣。有鐵路北通上海。東通鄞縣。人物繁華。商賈輻

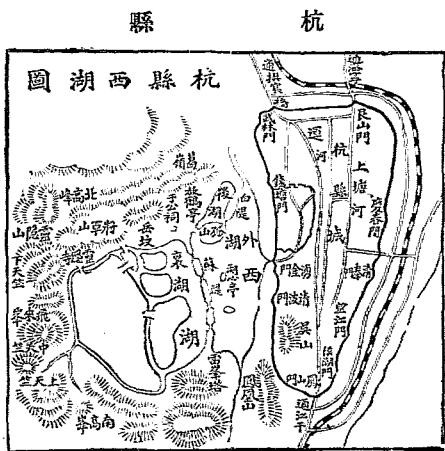
堤 白 湖 西



鄞縣

輓。城外拱宸橋爲通商之所。西湖在城西。面積約如杭城之半。左錢塘而右吳山。有天竺之秀峯。靈隱之古剎。山光水色。無不明媚。故六橋三竺之間。探勝者踵相接也。

(二) 鄞縣 本省大埠也。故寧波府治。在甬江下游。自唐代卽通日本。明代卽通葡萄牙。人民耐勞善賈。附近各省。多有其跡。城在甬江左岸。商埠在甬江右岸。爲滬杭甬鐵路之終點。開埠以來。貿易極盛。象山港在甬江南。因象山半島之支出。南爲三門灣。北爲象山港。三門灣之外。有列島爲屏蔽。形勢甚優。然尙不如象山港深廣。適宜艦隊停泊。故有關爲軍港之議。舟山羣島在甬江口外。大小二百四十有奇。以舟山爲最大。附近各水道。多可容艦隊停泊。



永嘉

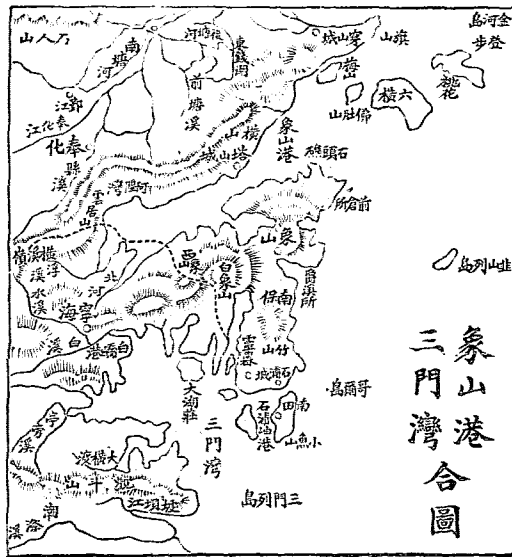
而以舟山南岸之定海港為最勝。實長江口外屯煤避風之佳地。曾為英人所據。有不得割讓他國之約。又有小島曰普陀。風景甚佳。

(二)永嘉亦濱海商埠也。故温州府治在甌江下游南岸。甌江兩岸出品竹木最多。由山谿順流而下。結

筏於麗水。而會集於永嘉。歲值頗巨。附近富於山水。有雁蕩之秀峯。孤嶼在甌江中流。林木葱鬱。雜以樓閣。亦稱勝地。

第十二節 福建省

象山半島形勢



福建省境

福建省境域。在閩江流域。西南界廣東。西界江西。北界浙江。東南濱東海。南海隔臺灣。海峽而與我國舊屬之臺灣。大島相對。地當南嶺之東。其傾斜之峻。與浙江南部相等。山巒重疊。溪流湍急。江濱海澨。耕地甚少。所賴礦脈。充厚。山地之生殖力。尙饒通商海外。亦甚便捷。

山脈

南嶺繞其西北兩面。在東北爲大姥山。在北爲仙霞嶺。在西爲杉嶺。在西南爲梁山。海道未通之前。均藉仙霞杉嶺兩途爲出入。諸山富於林木。而仙霞南支之武夷。旣產著名之茶。復擅九曲之勝。其他支脈。徧布省內。巒嶂環生。蹊徑險隘。佛嶺由西南而東北。爲七閩羣峯之主幹。閩江九龍江由是分流焉。

河流

閩江匯仙霞杉嶺佛嶺間之水。集於南平。東南至五虎門入海。南平以上。諸溪長者不過三四百里。而最多至有五百餘灘。有一灘高一丈之諺。其陡峻如此。以下則雪峯山脈蟠結北岸。峯巒險拔。崖谷幽邃。雖通舟楫。而行駛仍艱。九龍會佛嶺以南之水。東南至龍溪注廈門灣。其東有晉江。至晉江縣城東南入泉州灣。縣東北之洛陽港。夾岸多松。港口有洛陽橋。長三千六百尺。廣一丈五尺。夙稱名蹟。其

海岸

西有汀江。下流入廣東爲韓江。

海岸北至浙江。西至廣東。曲折約

二千五百里。灣岬交錯如碎紙。其

著者爲三沙灣。福州灣。廈門灣。詔

安灣等處。島嶼羅列者數百。海壇

島最大。有深澳。有腴田。

境內山多田少。農產不足。惟水果

極豐。如橘。柚。龍眼。荔枝。香蕉。甘蔗。

橄欖之屬。輸出甚夥。竹。木亦富。產

茶尤多。而武夷茶最著名。樟腦亦

爲特產。礦物五金俱有。而廈門

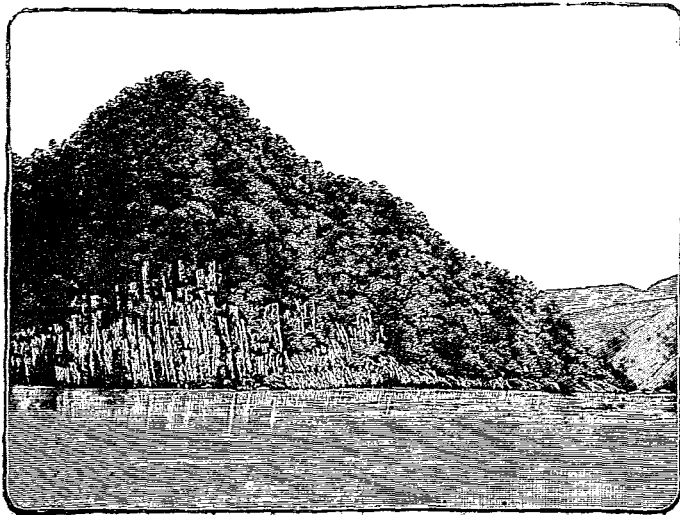
港附近之煤礦。邵武之金礦尤佳。

海產多魚鹽燕窩。工藝以紙布。

武

夷

山



蔗糖。蜜蠟。爲多。漆器。尤稱特產。閩侯東有船廠。能造中等兵船。其在三千噸以下者亦能修理。我國船政之萌芽處。惜未能繼續擴充也。境內分閩。海。廈。門。汀。漳。建安。四道。其要地如左。

(一)閩侯 本省省會也。故福州府治。在閩江下游北岸。南隅有烏石山。江流至此已平。河床亦深廣。可容汽船。對於沿海各港之交通極便。故開埠以來。貿易甚盛。商場在江中南台。島。築江南萬壽兩石橋以達岸。長七百餘丈。與帆檣樹影同映於波濤之上。景象甚佳。馬尾在城東三十里江濱。水深且廣。前清同治初。設船廠於此。規模宏大。又有造船海軍諸校。成績俱優。中法之役。頗多毀損。然自馬尾至五虎門。數十里間。四山高峙。停泊既宜。扼守亦便。吾國佳港之未入他人手者。僅此而

閩江口



三都島

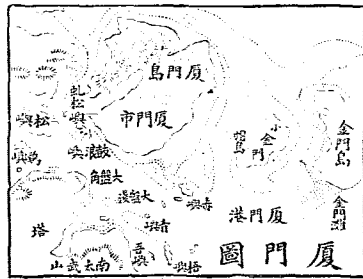
已。

(二)三都島。省北商埠也。大姥之脈。走入海中如吐舌。迴抱而成三沙灣。灣之廣袤百餘里。內含小島十數。而三都周二十里。岡巒起伏。竹樹蒙蔽。商埠在焉。出口茶為大宗。

思明

(三)思明。即廈門島也。位於廈門灣內。今為思明縣治。其地東至臺灣島不過六百里。南對南洋羣島。西通廣東各埠。為東南海濱之一大都會。在未開港以前。歐人即有貿易於此者。清雍正時。重申禁令。祇許西班牙貿易。然他國仍潛蹤來往。道光之季。遂行開埠。島周三十六里。山嶺居其半。市場在西南隅。規制甚屬偏隘。惟熟悉其地者。方知為各商雲集之所。其勢力足以左右南方沿海各港。本省南部人民之移殖海外者數百萬。皆由此出口。鼓浪嶼在島西三里。產花岡石。有淡水井。廈門

廈門



門

上等飲料。概取給於此。近亦闢爲租界。各國領事及西商住宅。均結構於半山間。綠陰掩映。望之如畫。

第十三節 湖北省

湖北省境

湖北省境域。在長江中部。東界安徽。東南界江西。南界湖南。西界四川。西北界陝西。北界河南。當中帶四達之地。西境多山。中央以東。則因江漢交灌。拓爲平野。支渠蕪澤。縱橫交錯。南連洞庭。溢地農業。冠於全國。所謂湖廣熟。天下足也。

山脈

大別山在東北。高四五百尺。江漢長淮。由此分瀉。故稱大別。上有武勝等三關。夙爲東南競爭之衝。今京漢鐵路鑿山通道。貫此而過。巴山在西北。江漢由此分瀉。西起川陝。東迄荊山。竹木旣饒。林礦亦富。武陵山在西南。山高谷深。跋涉甚困。故其地有土無三尺平。天無三日晴。人無三分銀之諺。清季以來。通蜀陸道。皆由此途。幕阜山在東南。產茶甚饒。北支爲大冶。鐵山。鐵質尤良。

河流

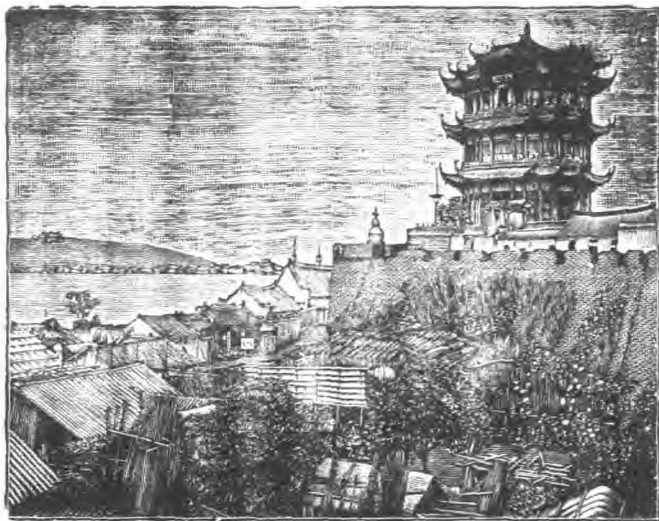
長江由三峽入境。南與洞庭湖相接。東會漢水入江西。兩岸支渠如織。舟楫便利。惟夏秋水漲之際。由蜀江瀉來之水。陡落平原。易遭汎濫。故北岸自董市至茅埠。南岸

物產

自松滋至岳陽皆築堤捍之。支流自漢水外。清江爲大。漢水又名襄河。由陝西東。南至夏口入江。襄陽以上。行於山谷。水清多灘。襄陽以下。入於平地。重濁多沙。常有遷徙。航駛頗困。清江行於武陵山脈中。夏秋水漲。冬春涸竭。石灘林立。舟楫不通。

境內以農產爲大宗。江漢之交。稻。棉。最富。豆。麥。次之。植物多材。木。茶。葉。亦夥。動物於家。禽。家。畜。外。多野。豬。山。兔。礦有煤。鉛。錫。水晶。綠。礬。之屬。最著者爲大冶鐵礦。工藝有繅絲。製麻。織布等廠。漢陽有鐵廠。兵工廠。民間舊工藝。有竹雕刻器。銅器。漆器。葛布。

樓 鶴 黃 昌 武



武昌

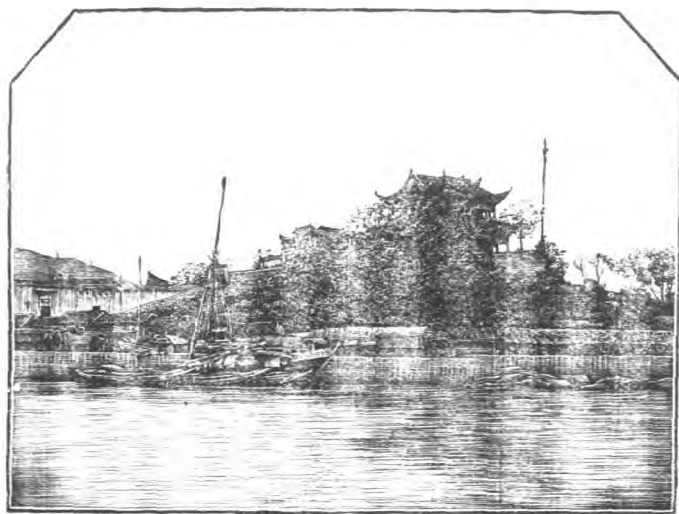
棉布之屬。銅器尤稱精美。境內分江漢襄陽荆南三道。其要地如左。

(一)武昌。本省份會也。在江漢會口之東。與漢陽漢口成鼎足之勢。為長江中部大都會。兵爭之際。恆以此中之得失。為大局重輕。城跨蛇山脈。有黃鶴樓名蹟。人文繁庶。局廠林立。江濱對夏口處。有自關商埠。新堤。武穴兩鎮。亦江濱名埠。商貨萃集。停泊俱便。

漢 陽 晴 川 關

漢陽

(二)漢陽。在江漢會口之西。龜山之麓。與武昌隔江相望。有兵



工廠規模頗大。又有漢冶萍公司之鐵廠。以萍鄉之煤。鍊大冶之鐵。運銷外國。獲利甚鉅。

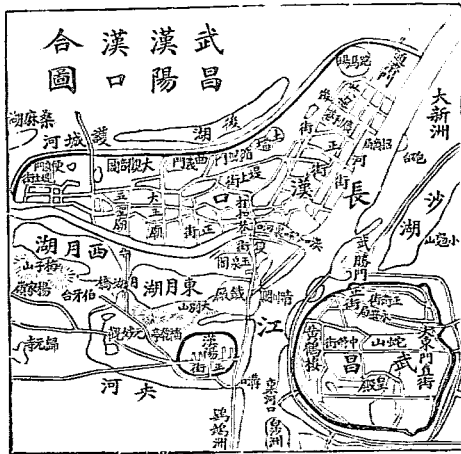
夏口

(二)夏口。即漢口鎮。今為夏口縣治。

在江漢會口之北。與武昌隔江相對。漢陽隔漢相對。自清咸豐時開埠以來。因其扼長江之中。權西則雲貴。川藏西北則新疆陝甘。其物產皆循江漢以會於此。而贛湘之商貨。又皆一葦可航。迨京漢鐵路成。而晉豫之貨。復集。遂成內地各省交通總匯處。

商場在後湖南。地形狹長。前臨江漢。後繞長垣。英、俄、法、德、日五國皆有租界。貿易亞於上海。茶為輸出大宗。每值新茶上市。舳舻橫江。幾無隙地。武漢之戰。市街多毀。近正規復。將來川粵路成。發達尙未可量。

武漢形勢



襄陽

江陵

(四)襄陽。當漢水之曲。北對樊

城。京漢鐵路未通以前。由此以

通北帶各省。與西北之老河口。

均為商務所萃。今秦隴貨物。尚

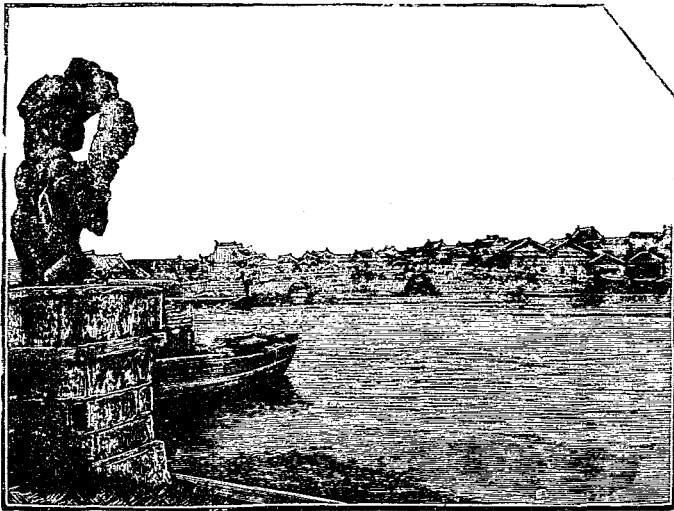
出此途。市面亦盛。

(五)江陵。故荊州府治。在本省

宜 昌 執 笏 山



沙 市 江 岸



宜昌

南部。長江北岸。西通四川。南通黔滇。東扼武漢上游。夙稱衝要之地。城南商埠曰沙市。因內地商區頗廣。貿易繁盛。有小漢口之稱。

(六)宜昌。省西門戶也。在長江東岸。江水至此。始成平流。故深水汽船。以此為終點。楚蜀商貨。皆於此轉轂。

第十四節 湖南省

湖南省境

湖南省境域。在洞庭之南。東界江西。南界廣東。廣西。西界貴州。四川。北界湖北。當南嶺北坡。袁山障。其東。武陵繞。其西。是以全省之水。亦皆向北傾注。瀦為洞庭湖。地勢與江西無異。至沅水發源黔省。與江西東北隅水之發源境外。不能純以山脊為界者。又相似焉。

山脈

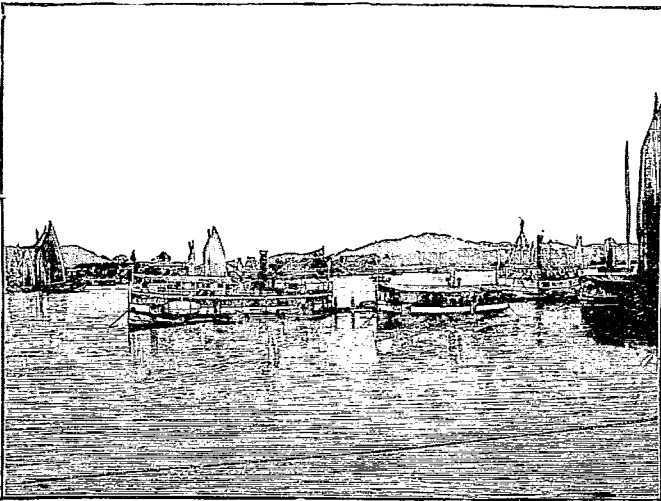
南嶺有越城。萌渚。都龐。騎田。諸峯。以接於江西之大庾。古稱五嶺。萌渚東之九疑山。瀘水所發源也。其北支為雪峯山。衡山二派。衡山有祝融等峯。高三千一百五十尺。舊稱南嶽。勝蹟頗多。武陵在本省西北。高六千餘尺。有壺頭之險。為古昔五溪蠻地。開化甚遲。

河流

物產

洞庭諸川以湘資沅澧為大。湘水在東。資水在中。沅水在西。澧水在北。源流則湘沅為長。資水次之。澧水又次之。沅水上游在貴州。灘多水急。汭流甚困。雲貴商貨皆出此途。洞庭入江處分東西兩道。長夏秋之交。長江上游雪消。洪流下瀉。遂由西道以倒灌於湖。成為一片浩瀚。冬春江水減量。則湖水但由東道輸出。淺處多澗。為平野。與鄱陽形勢無異。長江之不致汎濫成災者。賴此兩湖為調節器也。

境內礦產最盛。銻礦尤富。此外則沅水兩岸多金。東南一帶多煤。耒陽永興多鐵。新寧則五金俱有。植物富於森林。



而茶。米亦為大宗。洞庭左右多米。湘水一帶多茶。產安化者最有名。又如竹。漆。麻。棉。藥材亦多。工藝紙張為首。次則絹。土。紬。葛布及刺繡雕刻之屬。境內分湘江。衡陽。辰。沅。三道。其要地如左。

長沙

(一)長沙 本省省會也。在湘水下游

東岸。三湘流域。山川清沃。農務耕耘。

士重碩學。礦植各產。尤稱饒裕。是以

長沙。雖偏在省東。而成繁富都會。風

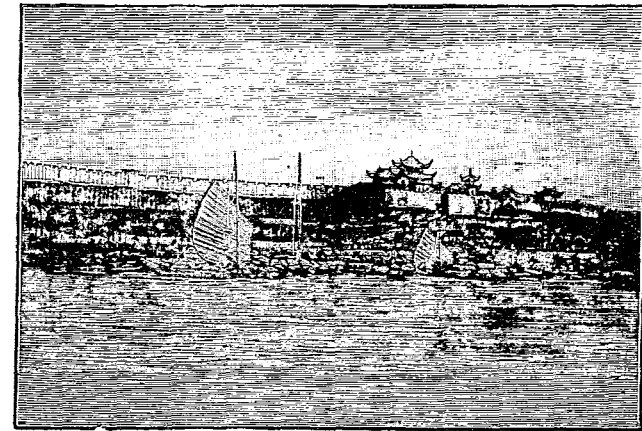
氣開通甚早。通商貿易亦盛。湘潭

在其南。亦為商埠。東岸之株洲。有鐵

路通江西。萍鄉之煤。醴陵之瓷。皆由

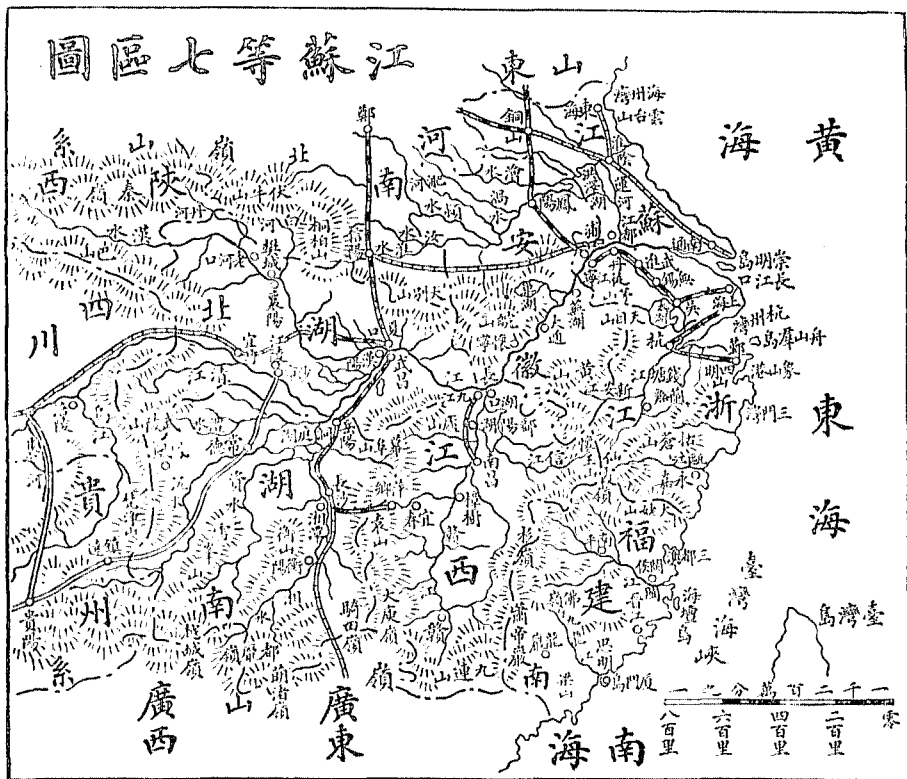
此浮湘以入江。

(二)常德 沅域都會也。在沅水下游



常德

江蘇等七區圖



岳陽

地勢

北岸東與洞庭湖相近。北渡澧水可至江陵。西溯沅水可通雲貴。是以滇黔商貨皆出此途。非但沅水一川之關係也。

(二)岳陽。省北門戶也。故岳州府治。當洞庭東口。有岳陽樓名蹟。全湖之水皆由此注江。是以湘中貨物多萃此途。東達武漢。西抵宜昌。咸稱便利。故平時則為商貨之道。有事則為兵爭之點。與江西之湖口同一形勢。

第十五節 江蘇等七區概論

以上七區域皆長江與南嶺之東部。我國最稱饒富之區也。長江由崑崙而來。流灌南北二嶺間。曲折九千餘里。地勢分爲三級。自發源以至鴉礮江口。則山嶺地也。自鴉礮江口以至三峽。則階級地也。自三峽以至海濱。則平原地也。故三峽一道。縱聯南北二嶺。橫斷長江。上下游實爲十八省中央之關節處。是區在三峽之東。二嶺界其外。長江貫其中。地味雖饒。結構甚複。南嶺始以武陵與袁山二脈。包成洞庭溢地。繼以袁山與黃山二脈。包成鄱陽溢地。又以懷玉與大姥諸山。構成錢塘江斜面。大姥與杉嶺諸山。構成閩江斜面。遂有湘贛浙閩四省之階級地。北嶺始由西

北直向東南。與袁山之脈相近。以成江漢之藪。繼而折向東北。與黃山之脈相離。而成巢湖之藪。又止於洪澤之西。俾江淮之水得以相貫。共成沖積之功。遂有鄂、蘇、與皖南之平地。故長江由三峽奔騰而出。隨二嶺諸脈爲曲折。先因巴山之斜勢。成岳陽之曲。得與洞庭相合。又因袁山之支出。成武昌之曲。得與漢水相合。又因皖山之支出。成湖口之曲。得與鄱陽相合。又因黃山之支出。成江寧之曲。折向東南以入海。曲折愈多。水流愈緩。積沙愈易。土脈愈肥。其山川之交錯如是。又當氣候最良之所。是以峯巒清秀。良港繁多。支渠縱橫。舟楫暢達。稱爲全國精華之域。然論其大勢。則仍以在西方者高。在東方者下。近山者高。近水者下。茲列湖北平原之尺度如後。以見一斑。

襄陽

一八〇

安陸

一六三

夏口

一三八

武昌

一四四

至於內地交通。則以長江航路爲主幹。西起宜昌。東迄上海。可暢行者三千餘里。其自長江分向南北者。水陸亦有數路。

外海交通

(一) 由江陵西南經武陵溯沅江而上。爲通雲貴之道。

(二) 由武昌南循粵漢鐵路。經岳陽長沙以達番禺。爲通廣東之道。西南溯湘水而上。爲通廣西之道。由漢口北循京漢鐵路而上。爲通京師之道。西北溯漢水而上。爲通陝西之道。

(三) 由九江循九南鐵路以達南昌。更由南昌溯贛江而上。爲入廣東之道。

(四) 由江寧循滬寧鐵路可達上海。循津浦鐵路可達天津。

(五) 由丹徒循運河可北達天津。南至杭縣。

(六) 由上海南循滬杭甬鐵路可達鄞縣。

以上皆內地通行之道。京漢等四路。皆我國所自築。粵漢一路。則築而未竣者也。外海交通。以上海爲樞紐。

(一) 由上海而北。經膠州灣。之罘島。以至天津等處。稱北洋航路。由之罘東至仁川。爲通朝鮮之道。

(二) 由上海而南。經鄞縣。思明。香港。以至番禺等處。稱南洋航路。由廈門東至

安平。爲通臺灣之道。由香港而西南。爲通南洋羣島及歐洲各國之道。

(二)由上海而東經長崎、橫濱以航太平洋。爲通日本及美洲之道。

故上海者既當外海航路之衝。又爲江海航路之交點。我國萬數千里之海岸。無不聲息相通。而於世界情形。復有相聯之關係。宜乎全國商業。咸以此爲總匯之區也。論對內形勢。則長江爲全部脊脈。武昌既佔本區各省之上游。又有鐵路以聯南北兩帶。爲內地交通之樞紐。自六朝以迄前清。由此順流而下。無不制勝。改革之初。武昌首義。而全國響應。尤明徵也。對外之防。長江以吳淞、江陰、圖山等處爲要。海疆以雲台、山舟、象山、港、閩、江口等處爲要。上海雖無險可扼。而於海濱各埠。具有操縱之勢。今沿海良港。多在他人之掌握。惟本區各省海權。尙爲無缺。速事綢繆。以求完固。是在吾國民之自謀矣。

物產

形勢

米、茶、絲三者。爲是區物產大宗。長江灌溉處。無不宜稻。產額鄂湘爲最。蘇皖次之。南嶺低處。以及皖山諸峯。無不宜茶。故產額安徽爲最。湘贛次之。浙閩又次之。太湖灌域之桑。飼蠶最良。故蘇浙之絲。爲本國第一。此外如南嶺高處之森林。支幹

人民

各脈之礦質。海濱之鹽產。江海之魚介。以及家禽。家畜。蔬果。百穀。舉凡日用所需之品。皆充物無待外求。故以一嶺一江之繁庶。而爲全國財賦之基本。不特吾國人民咸視爲佳地。卽外人亦無不注意之。惜乎商權航權。大都旁落。暗耗極多。處此商戰旋渦中。非注重於實業教育。未易挽回也。

人民因氣候物產之良。滋生既速。來者復多。長江兩岸。幾爲全國最稠處。移殖於外極少。惟福建南部。及浙江東部。因海岸之便。多往南洋或各省經商。至於內地一帶。大抵濱江者多業農。近山者業茶。近海者業鹽。都會城市之民多業工。民俗則濱江者多朴。濱海者多剛。太湖附近多文秀。清代駐防滿族。亦均趨同化。蒙族遺裔之爲墮民者。階級亦除。惟大姥山中。尙有少數余民。猶未開化。總之本區。因交通與生活之便利。風氣之開。最先舉凡學術工藝俗尙均爲全國所傾向。惟商業尙少發達。不如晉粵諸商魄力之厚也。

第十六節 山東省

山東省境域在黃河下游。南界江蘇。西南界河南。西北界直隸。東北濱渤海。東南濱

山東省境域

山脈

黃海地當半島高原。北西南三面俱平坦。爲自昔黃河遷徙處。中部爲長白餘脈所蟠結。陡入海中成半島。平均高度二千四百尺。其盡處曰成山角。十八省最東處也。高原諸峯以勞、泰二山最著。泰山在高地西端。高度雖不過四千六百尺。然中古以前帝王皆以來此封禪爲大典。又以近於孔子生地。遂爲吾國歷史上名山。山內有洗鶴灣。日觀峯諸勝。登峯觀日出。紅霞碧濤。奇麗無匹。勞山在膠州灣東。高三千八百尺。亦多名跡。

泰 山 洗 鶴 灣



河流

德人租膠州灣後。在其南端造林。未及十年。已極葱茂。東省人民遂亦仿設造林。公
司多處。高原中部。如沂山、嶧山一帶。昔之濯濯者。今則漸形蒼翠矣。

黃河斜貫省北。至利津入海。自河南汜水至此。兩岸皆有大堤夾束。在水流迅急處。
復有重堤以資扞禦。我國鉅工也。其在利津境。廣五千餘尺。分南北二股以入海。
南股長七十餘里。北股長八十餘里。中含大三角洲。而河流則以南股爲深順。運
河自南旺受汶水後。南過濟寧入江蘇。北至張秋過黃河。至臨清合衛河。經德縣以
達直隸。斜貫省西如弧狀。昔爲往來要道。臨清、張秋、濟寧亦爲大埠。迨海道啟而津
浦通。是河遂日形蕭索。惟德縣因鐵路所經。尙爲繁盛。此外則南有沂水、沭水。北
有徒駭河、馬頰河。中有汶、泗諸川。東北一帶。復多溫泉。在招遠者可熟雞卵。

海岸

海岸北至老黃河口。南至江蘇。曲折約一千五百里。以半島北岸之登州角與老鐵
山角相對。爲渤海門戶。登州角以西多淺灘。以東則灣岬曲折。佳港頗多。之罘島
威海衛、膠州灣三處。最佔形勝。而成山角、南之榮成灣亦可停泊。

物產

境內山地較多。故物產以礦爲最。然已開者僅嶧縣之煤、金嶺鎮之鐵。又博山之玻

璃。荷澤之硝亦皆著名。海濱饒魚。鹽土脈則斥鹵不利種植。農產二麥。粟豆為多。木棉產額亦鉅。果品如膠縣之梨。肥城之桃。皆甚著名。家畜亦多。工藝有絲。紬之屬。草帽。鞭。為輸出大宗。境內分濟南。濟寧。東臨。膠。東。四道。其要地如左。

歷城

(一) 歷城 本省省會也故濟南

府治。北臨黃河。南枕泰山。踞全

省中央。城北隅包有大明湖。人

民之稠。夙稱北部都會。迨津浦

與膠濟兩路交點於此。益成通

衢。商場在城西。貿易日旺。城北

湖 明 大 城 歷



膠州灣

濼口鎮。又黃河貨物轉轂處也。周村濱小清河支流。交通素便。博山玻璃器由此出口。濼縣爲省東富區。因膠濟鐵路所經。與歷城周村同開埠。

(二) 膠州灣 德國租借地也。在半島南岸。距膠縣三十里。以勞山角與靈山衛角相對。袂抱而成。廣袤百餘里。深處百餘尺。對於渤海長江均有遙控之勢。清光緒二十三年。德人藉山東教案。迫借此地。訂九十九年之約。於此設軍商二港。關青島爲首府。建築衛署船塢。復設鐵路以達歷城。經營不遺餘力。歐戰既興。又爲日本所奪。臨沂在西南。膠沂路線之終點也。

威海衛

(三) 威海衛 英國租借地也。在半島北岸。濱於黃海。西距之罘一百四十九里。明時設衛於此。以防海寇。其地倚山面海。劉公島橫於外。成東西二口。東口較廣。而水

膠州灣



膠州灣圖

淺多礁。西口狹而水深。可容艦隊出入。北與奉天之旅順。適成犄角之勢。爲我國往年軍港。嗣以俄人有租借旅大二港之舉。英國遂援例租此。以爲抵制。期限與旅大同。

之界島

(四)之界島。本省大埠也。在半島北岸。濱於黃海。西南距福山縣三十五里。本係海中小島。峯高九

百尺。以沙汀生漲。連於大陸。遂成靈芝形半島。向東南迴抱成灣。灣內港寬

水深。復有崆峒諸島。屏列於外。北扼渤海之口。東與朝鮮之仁川遙對。兼有商

港。軍港之長。明代曾設烽火瞭望臺於此。故又名爲烟臺灣。今於灣內關爲

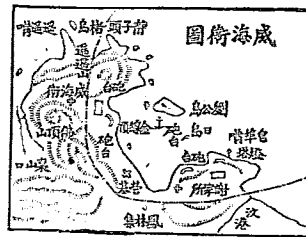
商埠。港水清潔。海浴尤宜。氣候之良。爲北方冠。外人多來此避暑。膠濟路成後。

商務稍替矣。

(五)曲阜。孔子之故里。我國名地也。在泗水之上。城西北隅之闕里。卽孔子故

居。有孔子廟及衍聖公府。城北二里有孔林。爲孔子葬所。廣袤十餘里。松檜

威海衛



曲阜

河南省境

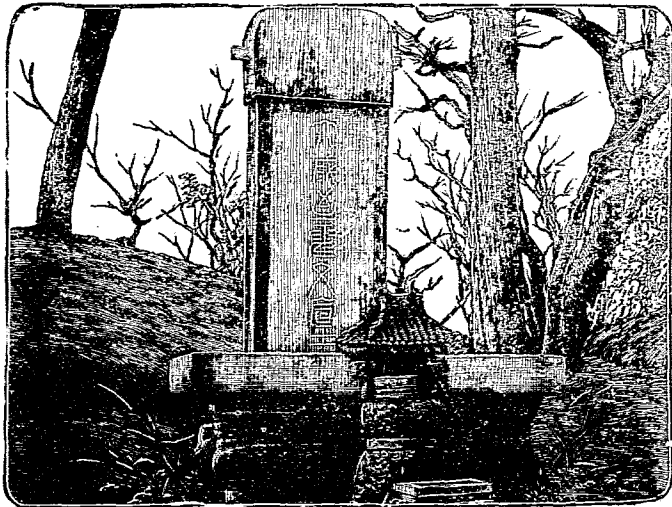
參天，碑碣夾道，歷代尊崇保護。漢唐樹木，至今猶存。附近多聖賢古跡。即近日外人之前往遊歷者，亦徘徊起敬焉。

東南四基山麓，復有孟子墓。

第十七節 河南省

河南省境域跨黃河中部。東界山東。江蘇。安徽。南界湖北。西界陝西。西北界山西。東北界直隸。當北帶四達之地。北嶺經其南。黃河貫其北。論地勢則西為高原。東為平原。論流域則西北為黃河。東南為淮

孔 子 墓



山脈

河西南爲漢水。

北嶺以伏牛爲主峯。高七千二百尺。在省之西南。環白河之源。轉向東南。爲桐柏山。大別山。支脈有熊耳山。嵩山兩派。與秦嶺分支嶠山。俱東西平行。構成伊洛。灑澗。諸流。皆湊急不宜舟楫。嵩山正峯在登封。高七千五百尺。舊稱中嶽。多寺觀佛像。

河北則太行。王屋。析城。諸山。羅列西境。以林慮一峯爲秀。

河流

黃河由潼關而東。爲本省與山西之分界。至王屋而盡入本省。至汜水而流於平地。至蘭封而折向東北。入直隸。支流南有洛水。北有沁水。淮河導源桐柏。南匯大別之水。北匯汝。潁諸水。信陽以上。蜿蜒沙石間。風景綺麗。以下則平流漫衍。東入安徽。

西南爲丹白兩川。丹河由陝西匯秦嶺之水。白河匯伏牛之水。俱注於漢。

物產

東部農產。高粱。二麥。爲著。鄭縣之米。尤爲有名。植物有桑。麻。木棉。棗實之屬。藥材爲輸出大宗。伏牛山多野繭。土人取以製紬。行銷亦暢。礦以河北爲盛。洛陽。臨汝等處。產煤亦多。又有雲母。石。硃砂。鉛。錫。等物。家禽。畜。均饒。黃河之鯉。尤美。瓷器亦良。

境內分開封。河北。河洛。汝陽。四道。其要地如左。

開封

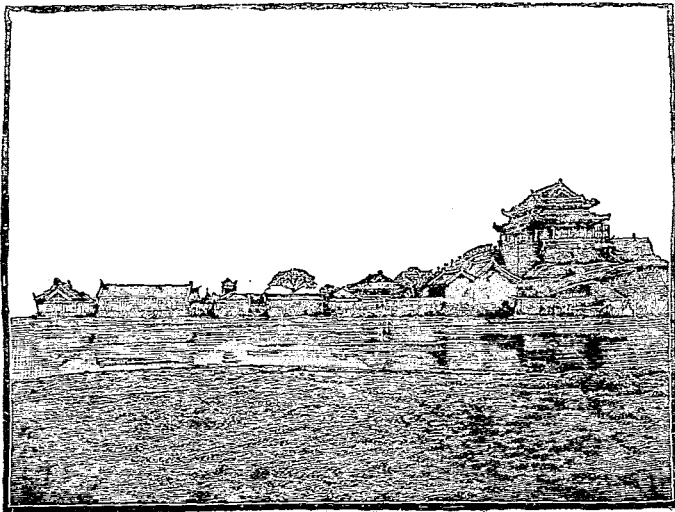
信陽

(一)開封。本省省會也。在省之

東境。爲宋代舊都。尙有宮城故址。今隴海鐵路經之。城北距黃河約十里。河水高於城垣。藉長堤爲屏蔽。登堤而望。全城如在釜底。因此泥沙湫涇。疾瀉易生。設有潰決。爲害更烈。然濱河諸邑。多如是。豫防之策。不可緩也。其南周家口。當賈魯河與汝。潁相通處。因水道之便。商貨雲集。

(二)信陽。省南門戶也。京漢與瓜信鐵路。交點於此。南有雞

開 封 龍 亭



洛陽

公山當大別之脈。自京漢通後。外人愛其風景。多違約前往。時啓交涉。

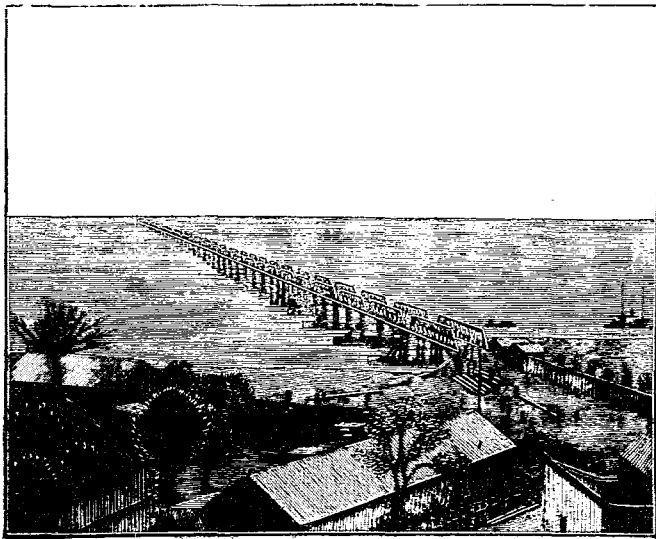
(三)洛陽 歷史名地也。故河南漢府治。在本省中部。為周漢故都。其地南臨澗洛。北負邙山。古來有事中原。皆以此為樞紐。今隴海鐵路經之。交通益便。

清化

(四)清化 河北大埠也。在沁陽河東北。山西商貨之南下者。皆出此途。有鐵路東至道口。西至晉城。居民稠密。商賈輻輳。

鄭縣

(五)鄭縣 居本省中央。當京漢、隴海兩路之交點。為北帶通衢。路工告成。關為



山西省境
域

山脈

商埠貿易日盛。北有黃河鐵橋爲京漢火車所經。近代巨工也。

第十八節 山西省

山西省境域在黃河之曲。東界直隸。南界河南。西界陝。西北界察哈爾。綏遠。黃河繞其西南兩面。內爲雲中諸脈分布之高原。中含煤層極厚。並有火山遺跡。山多土瘠。農產甚少。惟河汾之交。較爲平沃。

洪濤山脈由陰山分支南下。至管涔山分派。向東北者爲恆山。高八千六百七十尺。桑乾、滹沱二水由此分瀉。舊稱北嶽。別出爲五臺山。當滹沱之曲。高八千三百四十尺。梵宇林立。爲佛家名地。向東南者爲雲中山脈。高三千六百九十尺。歧爲三派。一爲井陘山。爲滹沱與漳河之分水嶺。一爲太行山。爲漳、沁二川之分水嶺。一爲霍山。爲沁、汾二川之分水嶺。太行高約五千尺。鑛脈最富。霍山高七千二百尺。南爲王屋諸峯。由底柱與河南嶠山相接。向西南者爲崑崙山。高五千四百尺。由龍門與陝西梁山相接。

黃河自綏遠南下。環壺口。踰龍門。至永濟而折向東北。經底柱以入河南。龍門底柱。

物產

皆兩岸山脈銜接處。上古時峽谷尙淺。偶遇洪水。遂生汎濫。迨禹疏鑿。俾可容流。數千年來。咸受其利。惟龍門之峽。水勢奔騰。底柱三門。旋渦迭起。舟楫至此。仍稱險焉。支流汾水爲大。由管涔山而南。貫本省中部。至河津入河。東部爲直隸河南諸水發源地。桑乾。滹沱。及漳。衛。沁。三水。其大者也。

境內山地多於平地。故礦產最盛。煤鐵之富。甲於全球。近由官商糾設保晉公司以經營之。平定之煤。晉城之鐵。尤著。他如安邑之鹽。平定之瓷。長治之紬。均爲特產。而皮革。氈毯。木棉。草帽。綆等次之。植物多漆樹。又多葡萄。釀酒極美。農產頗瘠。轉運又難。故貧民恆有乏食之患。西北兼業牧畜。馬。牛。羊之類甚多。動物多豹。其次有熊。故豹皮。熊皮。行銷頗暢。境內分冀。寧。雁。門。河。東。三道。其要地如左。

(一)陽曲 本省省會也。故太原府治。居本省中央。當汾水之東。倚雲中之脈。正太鐵路既通。市面益臻繁盛。惟雨澤頗少。地味不饒。汾水漲時。每有水患。

(二)平定 省東門戶也。街衢平坦。碑坊極多。文化最盛。惟東倚井陘之脈。有大天門之險。斜坡峻谷。偃仄難行。正太路成。交通始便。

陽曲

平定

永濟

(三)永濟。西南門戶也。故蒲州府治。當黃河之曲。爲入陝要道。由風陵渡河最便。其東安邑有鹽池。長五十五里。廣七里。產額甚豐。

察哈爾特別區域

第十九節 察哈爾特別區域

察哈爾特別區域。本直隸長城以北。張北、獨石、多倫三縣。及山西長城以北。豐鎮、涼城、興和、陶林四縣之地。新定爲特別區域。并轄內蒙古之錫林郭勒盟地。及察哈爾八旗牧地。南界直隸山。西、東界熱河。西界綏遠。北界外蒙古。陰山之脈。綿亘中央。坡陀起伏。地勢高平。土脈深厚。可耕可牧。西北一帶。則多沙漠。

山脈

西南爲陰山脈。有伊瑪圖山、諾謨輝山等峯。山中多池泊。饒水草。東北爲內興安嶺脈。有阿爾噶靈圖山、蘇克斜魯山。東與熱河分界。

河流

西南有昭哈河。由伊瑪圖山東南。至直隸注洋河。灤河環曲如鈞。經多倫縣東南入熱河。又有代哈泊昂古里湖。克勒湖。達里泊。諸澤。東北有石講果勒河。錫林河。吉喇果勒河。呼魯呼兒河。喀喇烏蘇河。烏喇圭河。諸水。皆由興安嶺西瀉。瀦於沙漠。

物產

物產以馬、牛、羊、驢、騾爲大宗。牛皮、羊毛皆於張北輸出。價額甚鉅。二麥、粟、豆。惟東南

部略有之。境內為興和道。其要地如左。

(一)張北。即張家口。本區首邑也。地當長城之隘。為漢蒙貿易大埠。東南有京

張鐵路通京師。西南有張綏鐵路達綏遠。西北有坦道直達庫倫。形勢既優。商

務亦盛。今亦開埠。

多倫

(二)多倫。即多倫諾爾。俗稱喇嘛廟。為內蒙人民大都會。市街綿亙數里。新闢

為商埠。

獨石

(三)獨石。即獨石口。山徑奇險。不通車輪。僅容隻騎。長城要隘也。

綏遠特別區域

第二十節 綏遠特別區域

綏遠特別區域。本山西長城外歸綏道所轄各縣。新定為特別區域。并轄內蒙古烏蘭察布、伊克昭二盟地。南界山西。陝西。東界察哈爾。北界外蒙古。西界西套。蒙古。河套。而據陰山。地勢高敞。水泉甚多。引河漑田。所在肥沃。

山脈

陰山之脈。自賀蘭山東來。迤於河套之北。為哈拉那林烏拉嶺。達罕德爾山。又東為翁袞山。入察哈爾。翁袞山。即古所謂陰山也。東西繇互。最為著名。

河流

物產

歸綏

薩拉齊

五原

陝西省境

黃河自甘肅來。繞鄂爾多斯而東。作一大曲。南入長城。為山陝分界。在河套之地。西北最低。稱為後套。河流至此。分為五家河。箭等川。支渠灌溉。土脈甚沃。東北又有圖爾根河。烏蘭木倫河。注之。其他水泉亦多。

河套農產。收穫甚豐。動物多馬。牛。羊。驢。騾。工藝多氈毯。鄂爾多斯之羊毛。光澤輕暖。尤為有名。境內為綏遠道。其要地如左。

(一)歸綏。即歸化城。與綏遠東西相望。高度三千餘尺。當山西與蒙古交通之衝。為山陝邊外大都。會漢唐時北邊必爭地也。今為本區首邑。並關為商埠。有張綏鐵路通張北。

(二)薩拉齊。在河套北岸。西北五十里有大青山。俗稱包頭。蒙漢貿易甚盛。

(三)五原。在河套北岸。扼全套中樞。民殷物阜。山陝人民多來此墾殖。

第二十一節 陝西省

陝西省境域。在河套之南。東界山西。河南。東南界湖北。南界四川。西界甘肅。北界綏遠。巴山障。其南。六盤峙。其北。北嶺橫貫。其間。劃為南北兩域。嶺北面積較廣。外有河

山脈

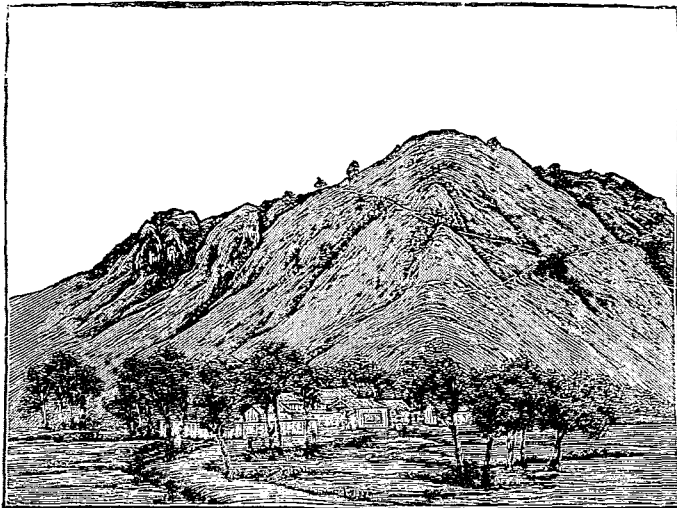
關之阻。內有涇渭交流。土田平沃。古稱關中。南據漢水上游。阻秦嶺。巴山以爲固。古稱漢中。

北嶺在境者稱秦嶺。有太白。太華諸峯。太白高一萬零五十尺。積雪常白。太華最高峯曰落雁。高一萬一千餘尺。山形四削。遙望如華。風景幽勝。

六盤之脈三派。南爲子午山。中爲梁山。北爲橫山。皆自西北向東南。構成涇洛諸川。接於龍門之峽。巴山由蟠冢分支東南。爲江漢分水嶺。

黃河自綏遠南下。爲山陝分界。至潼關而東流出境。渭水發源甘肅。循

驪 山 下 温 泉



河流

物產

秦嶺北麓而東。至寶雞會汧水。至高陵會涇水。至朝邑會洛水。注於河。省內多黃土。涇水兩岸尤富。故河流最濁。漢水發源嶓冢。集秦嶺、巴山間之水。東入湖北。

境內礦脈最富。延長石油。名著於世。煤不及山西之盛。此外有玉石。自然銅。硫黃。之屬。穀多菽麥。惟常苦旱患。植物有棉。菸。麻。漆。皆運銷山西。易煤鐵而回。北部多務牧業。牛羊之屬甚多。麋鹿亦夥。皮貨貿易極盛。與藥材均爲輸出大宗。工藝有氈毯布匹。境內分關中、漢中、榆林三道。其要地如左。

長安

(一)長安 本省省會也。北距渭水三十里。周、秦、漢、唐等代皆建都於此。爲國都者九百七十年。古跡獨多。城垣據曲江西北隅。明代因唐末故址修築。內有子城。爲清代駐防所居。改革之際。多被焚燬。城內有唐代景教碑。爲基督教東來之始。城西北有未央宮故址。又西有阿房宮。昆明池故址。臨潼驪山下之華清池。今日猶可浴也。

南鄭

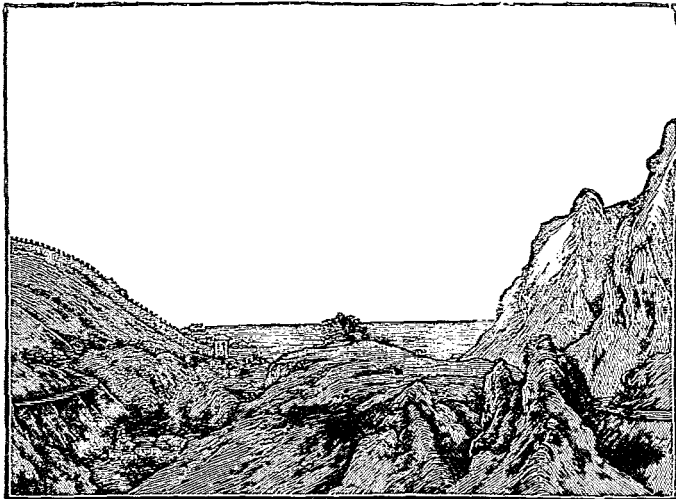
(二)南鄭 省南要地也。故漢中府治。秦嶺、嶓冢、巴山聳於三面。漢水流灌其間。城在漢水北岸。當棧道中樞。自此東北度嶺。取古褒斜道。以達長安。謂之北棧。

潼關

自此西南入蜀。取古金牛道。以達劍閣。謂之南棧。因山就谷。架木爲道。旁植垂楊。別有風景。但風土略同。楚蜀與嶺北有殊。

(三)潼關。省東門戶也。南阻秦嶺。北濱黃河。爲交通要道。其地懸崖峭壁。中空窄道一綫。車騎不得並行。入關則道途平坦。綠野彌望。故常爲軍事上要點。昔之入關者。每藉關南間道以渡兵。迨隴海鐵路告成。形勢又一變。關北風陵渡。爲入晉孔道。

潼關



甘肅省境
域

第二十二節 甘肅省

甘肅省境域。在黃河上游。東界陝西。南界四川。西界青海。北界西套蒙古。西北一隅。支出與新疆相接。境內羣山蟠鬱。地味磽瘠。黃河流灌其間。峽峻水湍。舟行尤險。惟東北連於河套。流緩土肥。宜於耕稼。西北雪水灌漑。草原豐美。宜於畜牧。

山脈

山脈來自青海。北爲陰山之脈。由祁連以接於賀蘭。南爲北嶺之脈。由岷山以接於秦嶺。北嶺分支。在北有西傾。六盤二派。南有蟠冢一派。六盤斜貫省東。有幵頭等峯。高一萬零五百尺。分爲隴山。子午山。梁山。橫山。諸派以入陝。本省在隴山西。故又有隴西之稱。

河流

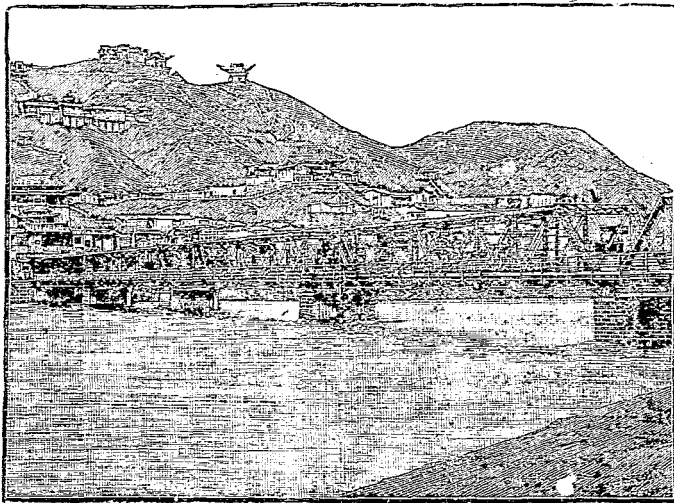
黃河自青海來。曲折羣山間。至皋蘭而轉向東北。經寧夏以達蒙古。皋蘭以上。山峻水急。皋蘭以下。兩岸青石壁立者復二百餘里。水勢憑高下瀉。湍險甚於三峽。至中衛而河牀漸平。始有灌漑之利。洮水集西傾。岷山之水。湟水。大通河。集祁連南麓之水。俱入黃河。洮湟之間。地尤峻瘠。此外則南有嘉陵江。白龍江。東南有渭水。涇水。西北有郭河。坤都。倫河。疏勒河。皆大川也。

物產

物產如皋蘭之水煙。莊浪之羽。纓。皆有名。而羊毛尤爲百貨大宗。出口頗多。留以自製呢氈者亦不少。其他農產有麥。粟。米。植物有果實。藥材。動物有牛。馬。騾。駝。又多野獸。礦產有煤。金。銀。銅。玉。又多石油。井。然不得提煉之法。故境內所用。仍仰外人輸入。皋蘭有製呢廠。成績頗佳。境內分蘭山。渭川。涇原。寧夏。西寧。甘涼。安肅。七道。其要地如左。

(一)皋蘭 本省省會也。故蘭州府治。長城蔽其北。皋蘭山拱其南。黃河挾洮湟諸水曲折其間。

皋 蘭 城 外 黃 河 橋



西寧

爲境內適中地。城濱黃河南岸。昔日聯舟爲渡。今築鐵橋暢行。蓋黃河橋梁。自京漢津浦兩路貫通後。并此共爲三矣。

西

天水

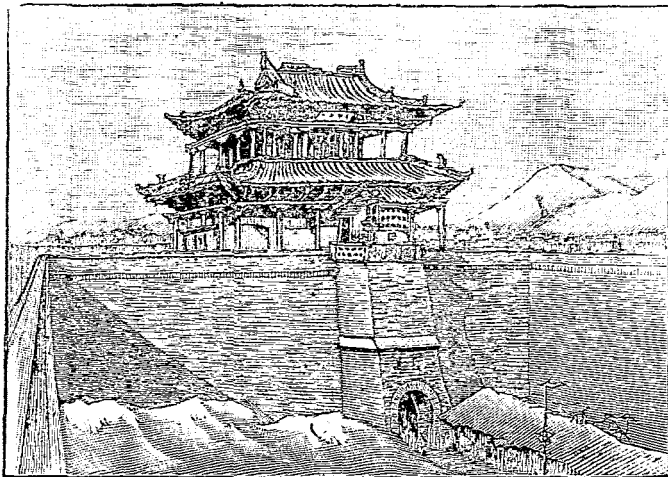
(一)西寧。青海都會也。在本省西境。爲河湟間高原。青海各族貿易皆集於此。城濱湟水南岸。故又稱湟水爲西寧河。西有日月山。東有峽口山。爲東西要隘。

垣

城

寧

(二)天水。東南衝地也。故秦州直隸州治。當渭水之南。左控隴坻。右憑朱圜。實爲秦隴巴蜀之咽喉。改革之初。天水首先獨立。漸及本省



寧夏

全境亦形勢之關係也。

(四)寧夏。東北要地也。西有賀蘭山。綿亙五百餘里。由西南而東北。環其外如偃月形。賀蘭以東。黃河以西。田疇千頃。河水至此。漫爲平流。支渠灌漑。地味饒沃。農產爲全省冠。城在河山之間。街市繁而貿易盛。文化在西北爲最優。憑山川之險。饒沃之地。外通蒙古。內臨關中。進戰退守。俱爲便利。故寧夏之在西。北自昔號稱雄固。宋時西夏憑此立國數百年。良有以也。

嘉峪關

(五)嘉峪關。西北門戶也。在酒泉西七十里。爲內地赴新疆大道。近關多土坂。鮮水草。故清代有事西陲。恆以酒泉爲兵糧樞紐。俄人亦於此通商。關外敦煌。有石室。祕藏古籍頗多。近爲外人所發見。分攜而去。是可惜也。

西套蒙古
境域

第二十三節 西套蒙古

西套蒙古境域。在長城之北。東界綏遠。北界外蒙古。西界新疆。南界甘肅。地勢平衍。沙漠居半。分阿拉善。額濟納兩部。

(一)阿拉善。額魯特部。在賀蘭山西麓。本號和碩特。所部一旗。不設盟。阿拉善

山東等八區圖



一
 二
 千
 百
 萬
 分
 之
 一
 一
 千
 二
 百
 四
 十
 八
 百
 里
 一
 千
 里

王駐定遠營。有木城。漢蒙貿易。商務頗繁。城北有吉蘭泰鹽池。本境及陝甘一帶皆利賴之。

(二)額濟納。舊土爾扈特部。在坤都倫河流域。所部一旗不設盟。旗長居威遠城。坤都倫河上游。爲額濟納。托賴兩河。集祁連之水。北瀦於居延海。卽古弱水也。以上兩旗。舊屬寧夏將軍。改革以來。歸甘肅長官兼轄。而阿拉善一旗。民事歸寧夏道尹管理。軍事歸寧夏護軍使管理。故雖仍蒙古之名。而性質已與綏遠等特別區域相近。

第二十四節 山東等八區概論

以上八區域。皆黃河流域也。其山川地勢。俱發源於甘肅。甘肅位於橫斷山脈北端。爲陰山、北嶺二脈所起點。在西連接較近。向東則漸開。故甘肅、陝西、山西及河南、西、部。皆稱高原。惟涇、渭及河汾之交。以及寧夏一帶。略有平地。河南、山東、直隸、江蘇、安徽之一部。皆屬平原。惟山東中部有高地。其脈來自長白。與本區諸山無涉。茲列各地高度如後。

(一) 甘肅省 由西而東以
中尺計下同

酒泉 四六二〇

西寧 六七五〇

狄道 五六七〇

隴西 五二八〇

天水 三五四〇

(二) 陝西省

定邊 三九九〇

鳳翔 一七一九

邠縣 二五五五

綏德 二二八〇

(三) 山西省

右玉 三九九〇

武威 四六八〇

導河 五五八〇

皋蘭 四四一〇

金積 三四五〇

平涼 一一七〇

寧羌 二四九〇

南鄭 一八三〇

長安 一四四〇

潼關 一〇二〇

大同 三九三〇

歷史關係

代縣 二九四〇

陽曲 一三三七〇

臨汾 一四四〇

永濟 一〇二五

(四) 河南省

洛陽 四五〇

沁陽 三九〇

南陽 三九〇

(五) 山東省

歷城 一二〇

泰安 七〇五

濰縣 三三〇

蘭山 四二〇

以上各地高度。西寧爲首。次則狄道。雖泰山五千餘尺之名峰。亦有未及之處。豈非西境河濱之邑。置諸東境高峰之巔。尙有餘耶。是以五省地勢。甘肅最高。陝西次之。山西又次之。河南、山東。則最低矣。

是區要點純爲歷史之關係。在文化未開以前。河流爲交通之具。山脈爲蔽塞之具。黃河雖難行駛。並非全無舟楫之利。故世稱我國人種。由崑崙而下。漸次繁衍於黃

交通

河之濱。山陝之交。雖多峯巒之阻。而河汾涇渭之谷。比之西方高地。已爲腴沃。在民族未繁之際。得此已堪自給。此上古帝王之所以首先宅此也。其時太行以東之海洋。早被黃河之洪流。挾黃土以淤成平陸。迨後民族稍盛。復循河洛汝潁而移殖於東。得此沃野之區。遂日臻繁盛。惟尙限於陰山北嶺之脈。一時未能發展於外。故周初。泰伯讓位而逃。寧循平原以遠。達於吳。未能逾伏牛而近居於江。漢則山嶺之爲阻可知也。厥後人類之澎漲愈滋。方漸踰北嶺以達於長江流域。又漸逾南嶺以達於粵江流域。始則由西而東。繼則由北而南。皆順夫地理自然之勢。而吾國原始之土人。昔所稱爲蠻夷戎狄者。遂以次而淘汰廓清。追溯發展之初。咸根據於北帶。此黃河流域。在昔所以盛也。然氣候近於內陸。不及海洋之優。黃河之航駛。不及長江粵江之利。北帶之地味。不及中南兩帶之沃。而今日交通。復以海岸爲重。故自古以降。民族之趨勢。遂捨此而漸向南移。往時雄盛之區。反成閉塞之地。交通有縱橫之別。橫綫西由洛陽入潼關。經長安皋蘭。出嘉峪關以達新疆。東由開封經銅山以達海濱。爲自昔通行幹道。今隴海路綫卽循此設置。自銅山至潼關一

物產

段已經告竣。縱綫則由此以分向南北。

(一) 由銅山以北達天津南至浦口者。爲津浦鐵路。由津浦之歷城東至膠縣者。爲膠濟鐵路。

(二) 由鄭縣以北達京師南至漢口者。爲京漢鐵路。由京漢之正定西至陽曲者。爲正太鐵路。

(三) 由潼關渡河北經永濟、陽曲、右玉以達歸綏者。爲通蒙古之道。

(四) 由長安西南經南鄭以達成都者。爲通四川之道。

以上各道之未有鐵路者。均擬陸續建築。古稱北帶形勢。皆以關中爲根據。由此以括黃河流域。漸及於中南兩帶。然後外控諸藩。內臨各部。周秦漢唐諸代。大都如是。今則輪路四達。交通頓改。險阻形勢。與時俱遷。然山川之雄厚。猶足壯觀瞻也。

物產則高原與平原略異。高原含大陸性。雖河濱不乏平地。復有黃土之沃壤。然終以距海遠而山林少。旱災易見。農產難豐。故西北恆以牧業爲輔。生活低而風氣慳。惟礦脈蟠結最厚。山西之煤。可供世界千年之用。陝西之石油。亦足供全國之用。

而有餘。誠能速事。開探復以造林等法。補雨澤之缺。則富庶不難期也。東部平原近海。淮運諸川流灌其間。舟楫灌溉。咸屬便利。是以人民稠而物產饒。在有事之秋。尤爲豪傑馳逐之所。椎埋俠子之風。今猶未泯。誠使善爲教養。皆吾國良材也。惟自昔黃河易道。皆不外此區。偶有潰決。耗損無算。預防之策。尤難緩矣。

第二十五節 新疆省

新疆省境域。在甘肅西北。東界阿爾泰。蒙古。甘肅。東南界青海。南界西藏。西南界英屬印度之克什米爾。西界帕米爾。西北界俄屬中亞之斜米勒廷。斜米勒精二省。葱嶺蔽其西。崑崙障其南。天山橫貫於中央。分爲南北兩路。南路舊稱回疆。爲羣山包繞之大溢地。四圍之水。集爲塔里木河。瀦爲羅布泊。河南有大沙漠。帶連於蒙古。泊東之白龍堆。晝熱達百度。夜寒至冰點。氣候之酷。無逾此者。北路東部爲阿爾泰平原。亦微有沙漠。今另設辦事長官轄之。西則純爲階級地。山多森林。谷多水草。水流多成湖泊。以伊犁河灌域爲廣。故舊稱北路爲伊犁。伊犁西北舊界。本在巴爾喀什湖外。與南路面積相等。迨清季一再割讓。遂以伊犁河支流霍爾果斯

山脈

河爲界。而下流數十萬方里。沃地盡失。俄人於此設斜米帕勒廷。斜米勒精二省。斜米帕勒廷者。譯言七廟。斜米勒精者。譯言七河也。

葱嶺爲諸山之祖。其分支東北者曰天山。西爲本省與俄境之界。東爲本省南北路之界。分支東南者曰崑崙山。西爲本省與印度之界。東爲本省與西藏、青海之界。有托古斯達坂等派。其由天山分支。繞伊犁河谷北出者。曰齊爾山。高一萬二千尺。塔爾巴哈台嶺。高六千九百五十尺。東北踰額爾齊斯河谷。與阿爾泰山接。其由天山分支東南者。一高三千餘尺。一高五千餘尺。均在羅布泊北。斜貫沙漠。與合黎山遙接。

河流

塔里木河爲南路主流。合阿克蘇河。喀什噶爾河。葉爾羌河。和闐河。諸水於庫車南。東注羅布泊。約長三千里。支流大者爲鄂根河。海都河。河濱地味最沃。五穀俱宜。迤南則沙磧彌望。然猶有田疇村落。雜以樹木。散布其間如島嶼。面積自數里至數十里不等。至於南路中央。則純爲荒漠矣。伊犁河爲北路主流。合特克斯河。塔吉斯河。諸水西北流。注俄境之巴爾喀什湖。下游土脈多腴。綏定一帶。亦稱平沃。東

物產

北諸水。因格於山勢。多成湖泊。如阿雅爾湖。額畢湖。烏隴古湖。其大者也。

物產家畜最多。牛羊除供用外。輸出尙夥。伊寧、鎮西多馬。烏蘇、精河多草。狐、焉耆之魚最大。農產五穀俱宜。阿克蘇、精河多米。吐魯番之棉。爲輸出大宗。哈密、瓜、庫車、梨。以及葡萄、杏、桃。皆有名。北路多松、樺、桐、柳之森林。天山地層多鹽。阿克蘇、鹽、礦、拜城銅礦。均爲著產。崑崙山多玉。工藝有庫車之刀、劍。和闐、莎車之絲、綉。氈、毯。以及布匹、馬、乳、酒之屬。境內分迪化、伊犁、塔城、阿克蘇、喀什、噶爾、阿山六道。其要地如左。

迪化

(一)迪化 本省省會也。舊名烏魯木齊。土名紅兒廟。當天山北麓。平原彌望。東南三峯。積雪瑩白。入夏雪水下注。疏爲多數小渠。因此水草豐甘。田野墾闢。出關人民。咸會集於此。工商繁盛。街市整齊。

哈密

(二)哈密 省東門戶也。當天山之陽。東通內地各省。耕種全恃雪水。無水處皆成沙磧。產瓜有名。

吐魯番

(三)吐魯番 南北兩路之交點也。在天山東南麓。土地肥沃。歲產葡萄、木棉甚

綏定

塔城

多。我國葡萄。多取給於此。土人鑿井。每至二百餘尺。方能得水。故有井亦稱產業。汲者例須納費。

(四)綏定。北路都會也。故伊犁

府。治。位於伊犁河濱。正當俄屬

中亞交通之道。在北路諸城中。

地味最沃。氣候亦和。伊寧在

東南。舊為寧遠城。今為道治所。

(五)塔城。即塔爾巴哈台。當塔

爾巴哈台嶺南麓。外鄰俄境。為

新疆通西伯利亞孔道。省北門

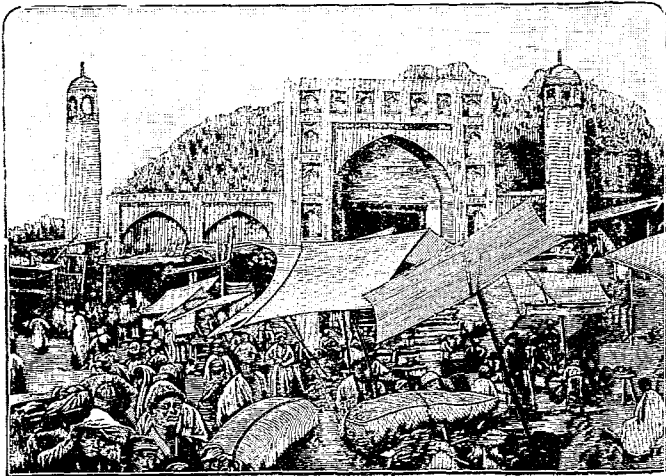
戶也。

疏

勒

街

市



疏勒

(六)疏勒。我國最西門戶也。舊名

喀什噶爾。西倚葱嶺。北負天山。西

亞商貨。多來此貿易。為南路富區。

且為西邊重地。前清駐提督於此。

有九種言語之譯員。

和

莎車

(七)莎車。舊名葉爾羌。濱葉爾羌

河。產木棉、米、麥、蠶桑之利亦溥。以

雅里克一道通印度各部。以蒲犁街

一道通阿富汗。商賈往來不絕。在

海舶未通以前。西亞、南亞之交通。

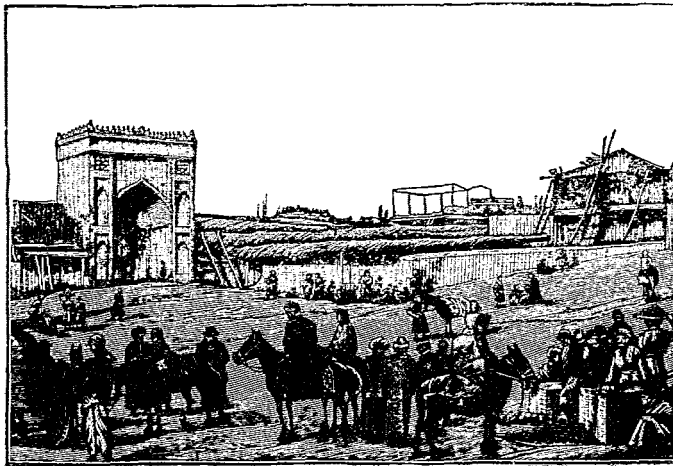
市

多出此道。城內多回教寺。

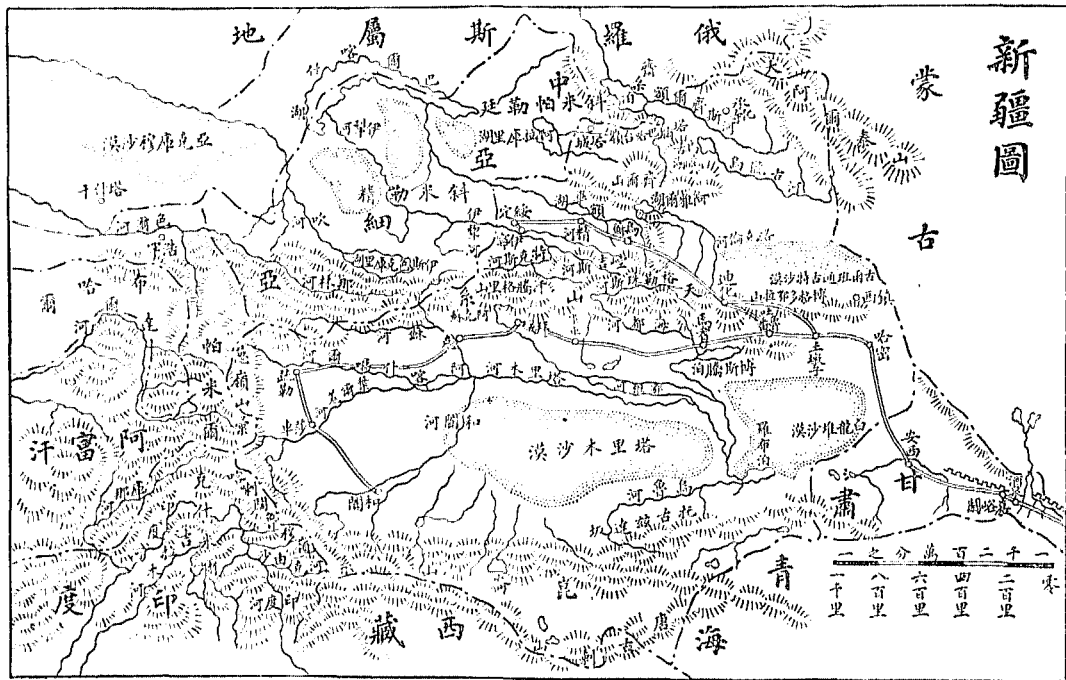
(八)和闐。濱和闐河。地沃可耕。亦

為我國與印度、波斯之貿易場。素

和闐



新疆圖



承化寺

以產絲著稱。綢緞行銷頗廣。

(九)承化寺。在額爾齊斯河北岸。附近氣候溫和。水草豐美。東通科布多。南通迪化。俄國商貨萃集之區也。舊為阿爾泰辦事長官駐地。今阿山道亦駐此。轄各設治局及烏梁海七旗。新土爾扈特二旗。新和碩特一旗。哈薩克四游牧等牧地。

第二十六節 新疆概論

地勢

新疆為我國西北一大部。昔稱西域。交通甚早。惟在亞洲內部。是以面積雖廣。而沙漠佔十之四。山嶺佔十之三。風土氣候多類。蒙藏其高出海面尺度如左。

(一)東境諸地 由東而西以
中尺計下同

甘肅交界處 六〇〇〇 哈密東南 七三三〇

哈密 一五八〇 吐魯番 三〇〇〇

(二)北路諸地

迪化 二六四〇 綏來 八一〇

精河 一九〇二 綏定 一二三〇

(二) 南路諸地

焉耆 二八八〇 庫車 二九一〇

阿克蘇 三〇三〇 莎車 二八一〇

和闐 四二三〇

大抵最高處在東境。皆天山南支所經也。最低處亦在東境。如吐魯番南之湖水。則更下於海面一百五十尺。在全國為最低。以高原而含有最低處。亦地勢之至奇者也。塔里木河之水。昔有潛行地下出為黃河之說。今考天山諸脈。內含鹽質極厚。凡山水所滯之處。無不層積。而羅布泊匯南路全境之水。其面積及鹽分。反遜於他湖。豈確有伏流以資疏滌耶。

交通

其交通則自甘肅出嘉峪關。經安西、哈密至吐魯番。自此西北經迪化至綏定。為北路大道。自此西南循漠北。經焉耆、阿克蘇至疏勒。為南路大道。又自安西循漠南。經和闐至疏勒。為南路間道。南路水草。漠北較饒。惟寒暑變化甚劇。每晝熱夜涼。故

人民

行旅恆取道漠北。舍晝下夜。以免疲困。通俄之道。北由綏定循伊犁河以達威爾尼。南由疏勒逾烏赤別里山口以達塔什干。通英之道。則由莎車西南逾喀拉科隴山口以達克什米耳。然葱嶺崑崙崎嶇高下。懸崖斷岡。壁立千仞。風雨崩解。危險殊甚。不如伊犁一路之平坦。且霍爾果斯河水。四時皆可徒涉。故綏定邊防。尤爲重要。自昔籌新疆者。皆以爲與蒙藏有輔車之勢。是以前清迭次用兵。戡定以綏定爲北部重鎮。疏勒爲極西門戶。哈密爲東方根據。而駐巡撫於迪化。爲中權策應。藉收指臂之功。今俄人築鐵路環其外。又行汽船於額爾齊斯河東。逼綏定。南瞰疏勒。並於迪化綏定塔城疏勒等處。各置兵隊。以保護領事館。爲名而隱然自認爲領土。土人尊之如神。畏之如虎。以至我國官吏。亦無敢抗顏行者。今蒙藏滿洲之危。人盡知之。而新疆之隱憂。又如此。吾國民其可不注意耶。

人民回族最多。漢人次之。哈薩克人又次之。蒙人最少。滿人則僅數萬。回民向在山南。準部滅後。漸移山北。用品皆取給省外。輸入多洋布羽綾。鐵器陶器雜貨。輸出多家畜棉花果品。俄人藉交通之便。商業均爲所握。惟津商以駱駝爲運。善擇水草。

。栖止。成本尙輕。可與相抗。倘能速成西北鐵道。並善籌保商之策。則漏卮外溢。或可免也。進口之物。俄貨居首。日俄戰後。俄貨大減。而日貨大增。是知國際之強弱。其影響於商業者。又至鉅焉。

第二十七節 四川省

四川省境

四川省境域。在長江上游。北界甘肅。陝西。東界湖北。湖南。南界貴州。雲南。西界川邊。爲江城。一大溢地。山脈環其三面。中爲長江支幹。各水流灌處。成邱陵。性平原。山川交錯。百物充牣。成都一帶。地味尤沃。

山脈

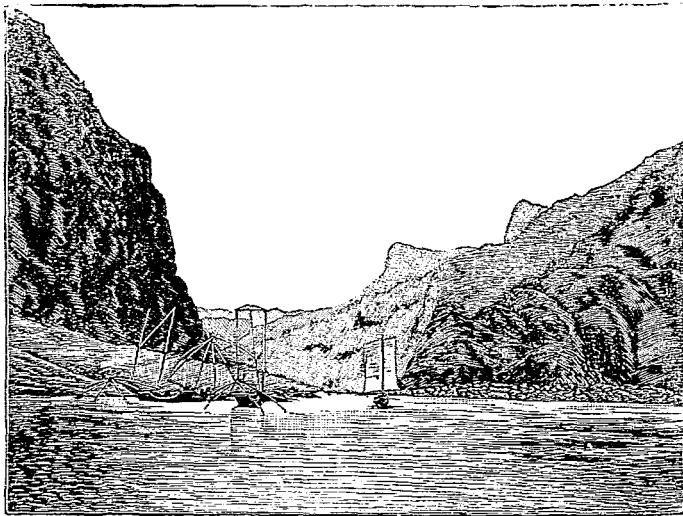
橫斷山脈。在省西。今析爲川邊特別區域。岷山。在省北。爲北嶺西端。高八千六百七十尺。其南支分三派。西爲峨眉山脈。在金川土司境。高一萬三千五百尺。南端之大峯。高九千九百五十尺。爲蜀地名山。中爲汶山。高一萬六千四百四十尺。九峯突起。四時積雪。岷。涪。二江。由此分瀉。東爲左擔山。涪江與嘉陵江由此分瀉。山東之劍閣。爲省北要道。巴山。在東北。西起蟠冢。南迄巫山。蜿蜒千餘里。西端高二千四百九十尺。南端高三千六百六十尺。林箐叢密。路徑複雜。明末流寇。清代教

河流

匪皆阻險於此。

長江自雲南來。東北至宜賓會岷江。至瀘縣會沱江。至巴縣會嘉陵江。至涪陵會烏江。又東北至奉節。入於三峽。以達湖北。三峽為巴山與武陵兩脈銜接處。因瞿塘峽。巫峽。西陵峽。而得名。兩岸亂山矗立者七百里。江流深至四百五十尺。山高蔽天。水激如箭。夏秋江漲。帆船尤險。今有定期汽船行駛其間。往還較便。岷江由岷山南流。至成都分二派。東為沱江。西為岷江。又會大渡河之水。嘉陵江由蟠冢南流。西會白龍江。涪江。東會

峽 巫



物產

渠江之水均有灌溉之利。

境內百物俱備。家禽畜極饒。江河

魚類充富。蠶絲產額亦鉅。樂山有白

蠟樹。西昌有白蠟蟲。蜚化之後。馳送

樹中。藉以釀蠟。獲利頗多。獸類麝。鹿

為著。農產稻米最富。又饒煙葉。藥

材為輸出大宗。礦如金。銀。銅。鐵。之

類。已勘得者不下數十處。煤礦尤多。佛

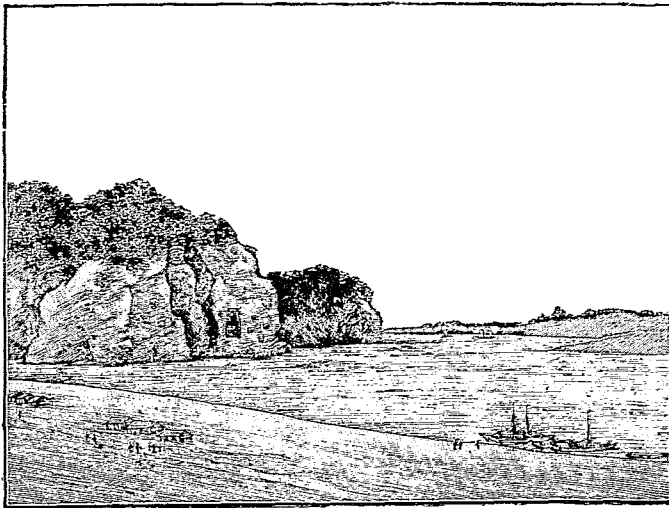
且良。惜皆未開採。鹽亦為利源之大

者。工藝綉緞為首。光澤次於江浙。岩

而堅韌過之。又如巴縣之火柴。江津

之羊毛。絮。隆昌之麻布。郫縣之酒。亦

皆著名。境內分西川。東川。建昌。永寧。嘉陵五道。其要地如左。



成都

樂山

宜賓

巴縣

(一)成都 本省省會也。偏於西部。岷沱二江交灌其間。疏爲多數支流。物產冠於全省。我國西南之大都會。藏滇交通之要地也。城有內外之別。面積寬廣。市街整潔。沱江支流夾城而南。稱爲錦江。其西北百餘里外。卽有終年積雪之高峯。然附近氣候溫和。陰多晴少。蠶絲之良。亞於江浙。

(二)樂山 故嘉定府治。當大渡河與岷江會口。貨物水運之往成都者。皆取道於此。又有白蠟樹之特產。故商業冠於省南。

(三)宜賓 故敘州府治。當岷江與長江會口。汽船航路之終點也。商務雖未及樂山。而西控番夷。南鄰滇省。形勢甚要。瀘縣在其東。當沱江與長江會口。旣近產鹽之區。又通黔滇之道。爲川南富地。

(四)巴縣 本省大埠也。故重慶府治。在嘉陵江與長江會口。兩川之水。皆傾注於是。故全省貨物。咸萃於此。雲貴商貨。亦多出此途。農產豐饒。人民富庶。城在會口之西。三面臨江。形如半島。與江北縣城隔嘉陵相對。兩湖雲貴之船舶。鱗集江濱。江岸人民。編竹爲屋。構木爲橋。以防暴漲。結舫水居者數百家焉。

奉節

閬中

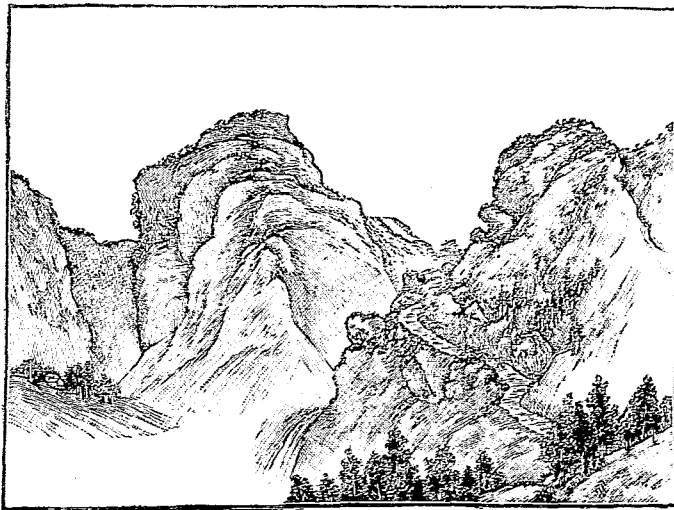
(五)奉節。省東門戶也。故夔州。

府治在長江北岸。當三峽西口。距城數里。即瞿塘峽。峽中兩崖高插。北曰赤甲。南曰白鹽。兩崖之間。有大石矗起江中。形如巨獸之迴首西望者。則灘瀨堆也。江流至此。岸窄底深。旋渦急疾。號稱最險。江濱之魚。復浦。城東之白帝城。皆稱名蹟。

(六)閬中。省北門戶也。故保寧。府治在嘉陵左岸。西北達甘肅。東北達漢中。東達巴山諸峽口。三路交通。皆會集於是。又以廣

閬

劍



元一道。西經劍閣。達於成都。嘉陵上游諸水亦至此而合爲一川。故闔中者扼水陸之咽喉。實川北之屏蔽。

第二十八節 川邊特別區域

川邊特別區域

川邊特別區域。本四川大渡河以西。丹達山以東之地。前清設邊務大臣經營有年。今定爲特別區域。東界四川。西界西藏。北界青海。南界雲南。地當橫斷山脈之高原。平均高度萬餘尺。山高谷深。人稀土瘠。冬春之間。冰雪封閉。交通艱阻。旅行尤困。

山脈

境內山脈。皆由青海、西藏來。平行南下。在怒江、薄藏布江間者。爲丹達山。入雲南爲高麗貢山。在怒江、瀾滄江間者。爲他念他翁山。入雲南爲怒山。在瀾滄江、金沙江間者。爲寧靜山。入雲南爲雲嶺。在金沙江、鴉礮江間者。爲碩古里山。及大朔山。在鴉礮江、大渡河間者。爲大雪山。諸山高度。均在萬尺內外。終年積雪。人跡不到之處甚多。

河流

河流皆順山勢而行。最西曰薄藏布江。南入緬甸。迤東曰怒江。自西藏來。南經怒夷地入雲南。曰瀾滄江。源出齊布福爾穆蘇山。與怒江平行入雲南。曰長江。

物產

自青海來，亦稱布壘。楚河東南入雲南。曰鴉鶯江，亦自青海來，南入四川注長江。曰大渡河，上游爲大小金川，南入四川注岷江，皆中國巨川也。

動物獸類甚多。鳥類更備，民間家畜甚饒。馬尤著名，家禽極少。農產青稞爲大宗。穀粟、豆、麥、菜蔬次之，果品亦多，但不如內地之良。森林面積甚廣，松、柏、杉、檜、樅最多。礦物蘊藏甚富，因番民囿於迷信，尙未勘探。濱瀾滄處多鹽井，其要地如左。

康定 舊稱打箭鑪，地當大渡河西，折多山麓，爲由蜀入藏之首邑。川茶藏貨多於此貿易。東有瀘定橋，跨大渡河上，以鐵索連於兩崖，覆板其上，人馬往來，頗稱穩適，今有改建鐵橋之議。

巴安 舊稱巴塘，位於寧靜、大朔之間，濱長江東岸，爲本區中權地。四圍羣峯包繞，氣候和而農產裕，人民商貨亦較他處爲多。春夏之交，桃李競芳，儼如內地。

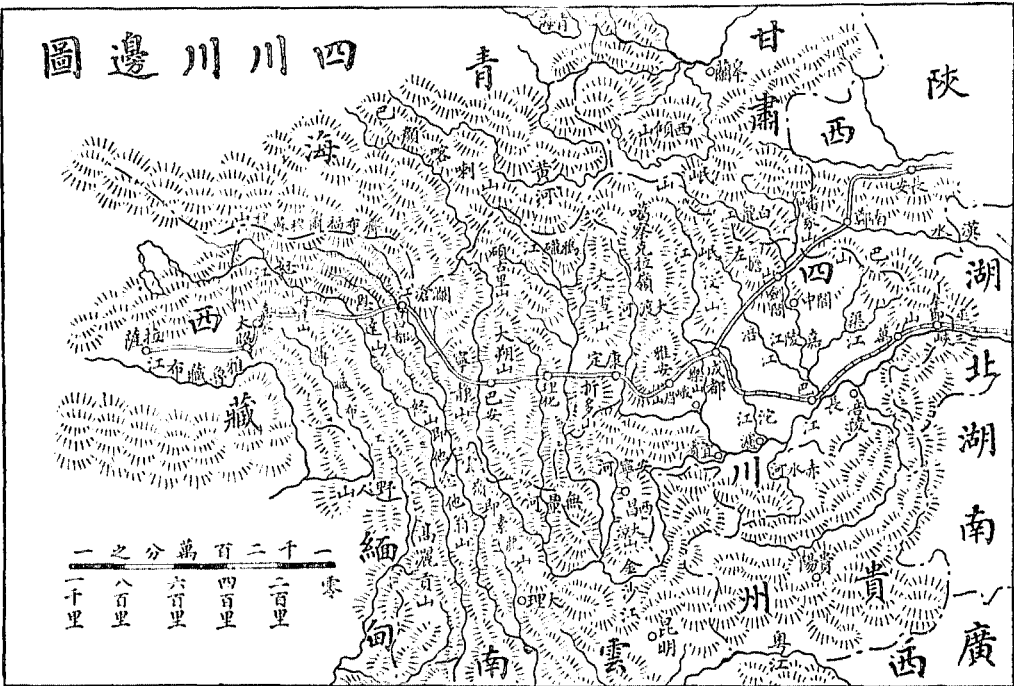
昌都 舊名察木多，居瀾滄江上游，當滇蜀羌隴之孔道，氣候溫和，水草肥美，憑礪扼險，形勢頗優。

昌都

巴安

康定

四川川邊圖



一 之 分 萬 百 二 千 一
 一 八 百 六 四 二
 十 百 百 百 百 零
 里 里 里 里 里

嘉黎

太昭

地勢

(四) 嘉黎 舊名拉里。當昌都至拉薩之衝。依谷憑山。形勢亦險。

(五) 太昭 舊名江達。在嘉黎西南。丹達山麓。為本區西戶。康藏交通。此為關鍵。

第二十九節 四川川邊概論

四川及川邊為長江上游一大區。在昔西南一帶。恆為番夷閉塞地。競爭之點多在東北而四川對於黃河流域。則有岷巴之阻。對於長江流域。則有三峽之險。有事之秋。憑以自守。最為便利。內則長江經其南。嘉陵及岷江灌其中。邱陵起伏。夷險不一。各地高度之可考者。

雅安 一五二〇

成都 一三八〇

平武 二八二〇

綿陽 一七四〇

巴縣 七八〇

嘉陵流域。古稱東川。岷江流域。古稱西川。兩川之間。沃野千里。氣候之和。潤雨。陽之適中。為西南之冠。是以人民聰秀。物產豐備。閉關獨立。亦足自給。此其位置之優也。今者英人由印度以窺藏。由緬甸以窺滇。法人復由安南築鐵路以達雲南省城。

交通

於是向時閉塞之域一反爲競爭之衝而足以爲滇藏之後勁以相援助者惟四川是賴故四川遂爲西南各省之要區而成都亦爲西南各路之交點矣。

交通略分三道。

(一) 由成都東北經劍閣廣元以達南鄭者爲入陝之道。由劍閣北經文武都

以達隴西者爲入隴之道。

(二) 由成都分循岷沱二江而至宜賓瀘縣又循長江東至奉節出三峽者爲通長江下游各省之道。由宜賓西南經西昌而下爲通雲南西部之道。由瀘縣南至畢節爲通貴州及雲南東部之道。

(三) 由成都西經雅安康定巴安而至拉薩者爲通西藏之道。

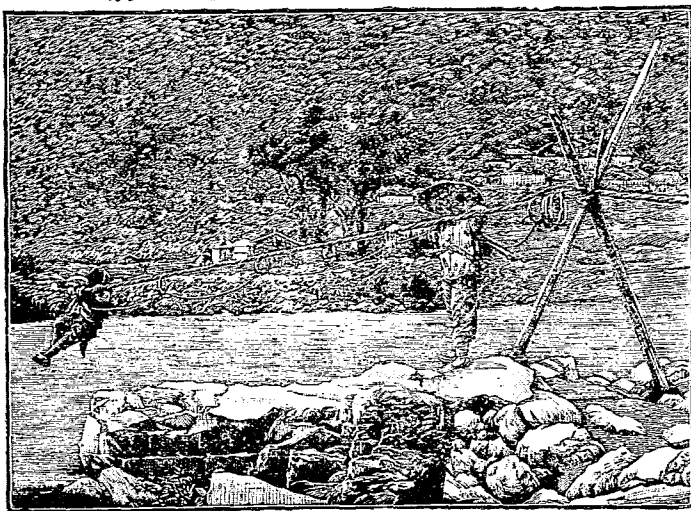
以上皆自成都以通四境者也。然東北則有棧道之艱東行復有三峽之險滇黔兩路山嶺複雜通藏之道冰雪復深夫以四川之重要而交通之困如是鐵路至今未成殊可慨也。

川邊地勢

川邊則昔之康地也。縱橫數千里全爲橫斷山脈蟠結地幅員之廣大於川小於藏。

人民多唐古特種。川人以其常擾邊也。稱之爲夷。前代之於夷。但以撫綏爲事。以其地界於酋長。俾爲土司。以自治者十之五。畀於番僧之呼圖克圖者十之一。流爲野番者十之二。給與西藏者又十之二。遂以寧靜山爲川藏分界。有清之季。藏事日多。方始經營川邊。注意墾殖。巴塘、裏塘、瞻對等數十土司。相繼設置郡縣。並收回昌都、江卡等地。三十九族亦請內附。宣統三年。遂有設西康省之議。因兵事而止。現康地已設縣治。不下數

番民渡河之狀



川邊交通

十東之理化。甘孜、南之稻城、寧靜、北之鄧柯、石渠，皆山谷間可耕可牧之原地。論扼要則昌都足食，則巴安原野則貢噶。適中則同普。

其交通則自巴安東經理化、折多山、康定、雅安以達成都。計程二千餘里。西經寧靜、昌都、丹達山至前藏之拉薩。計程三千五百里。爲川藏大道。次則由折多山西經道孚、鱷霍、甘孜、德格出巴安之北以至昌都。爲川藏間道。由巴安南至碧油工。爲通雲、南之道。由巴安北經白玉、德格、鄧柯、石渠。爲通甘肅之道。以上縱橫二路。爲康地之最著者。冬春皆大雪封閉。惟夏秋兩季可行。

川邊人民

故以康地面積而論。不下數百萬方里。然以溺於陋俗之故。戶口不過十餘萬。多業畜牧。鮮知稼穡。登山越嶺。異常趨捷。所有風尚。多與藏人無異。雖有禮節工藝文字。究不脫未開化狀態。往時土司頭人。差賦極重。刑罰復嚴。故人民多令其子弟習喇嘛。既免於政令之苛。且祈禱誦經。用力少而獲利厚。遂使喇嘛之數。半於居民。開關以來。風氣漸移矣。

第二十節 廣東省

廣東省境

山脈

河流

海岸

廣東省境域在粵江下游。東北界福建。北界江西。湖南。西北界廣西。西南以一小部份與法屬安南接。南境斜濱於南海。地形橫廣縱狹。南嶺互於北。結露支於西。山地多而平地少。峯巒之起伏不一。惟江濱海岸之原隰地甚爲饒沃。

南嶺以騎田與湖南分界。以大庾與江西分界。其分支南出者有霍山。九連山。臨賀嶺。三派。峻嶺層巖。千蹊萬徑。成南向傾斜地。九連南端有羅浮山。臨賀南端有頂湖山。巖洞溪壑。爲南方名勝。結露位於海濱。有十萬大山。深田山。諸峯。其支脈之雷山。黎山。皆火山遺跡。

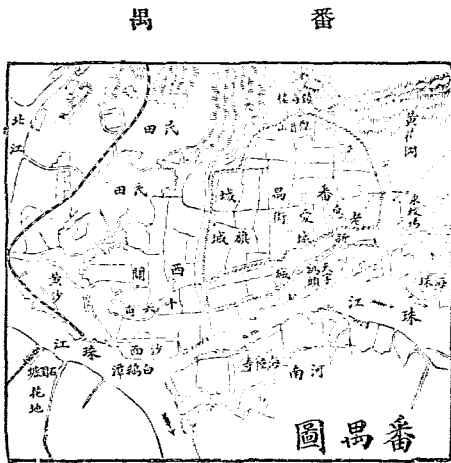
東江匯霍山與九連間之水。北江匯九連與臨賀間之水。皆自北而南。上游山高水急。頗饒風景。下游亦有航利。西江由滇桂而來。匯結露與南嶺間之水。至三水分兩派。一派南至崖門入海。一派東與北東兩江合爲粵江。亦稱珠江。由番禺出虎門入廣東灣。蒼梧以下。航駛極暢。三水以下。皆江流沖積地。農產最富。東境復有韓江。發源於福建。至汕頭入海。

海岸東起福建。西接安南。延袤四千餘里。有雷州。九龍。澳門。諸半島。有瓊州。香港。南

物產

澳諸島有廣東廣州大鵬諸灣有汕頭北海海口諸港灣岬之多岸綫之曲皆非他省所及是以人民習於波濤勇於冒險移殖遠方皆能自立無非海岸便利之故就中廣東一灣當粵江之口九龍澳門兩半島分峙於外虎門總扼於內其航路之穩暢為吾國所罕觀南帶各省之門戶也

農產多米次則煙茶果品尤多增城之掛綠荔枝瓊州島之波羅蜜四會之柑新會之橙花地之楊桃尤為有名韓江流域多甘蔗製糖為出口大宗礦則五金俱有煤尤豐富北在曲江南在花縣西部面積最巨綿亙數百里鐵礦不下二十所清遠從化龍門陸豐為尤著鍊鐵多在佛山鎮又高要縣端溪產端石製硯極佳家禽家畜甚多蠶絲之利亦鉅水產最富海參魚翅夙稱珍品而嘉魚尤為特產鹽利亦饒工藝有紫檀器



番禺圖

象牙雕刻。繡貨。竹布。葛布。絲綉。紗。絹之屬。六道。其要地如左。

(一) 番禺。嶺南大都會也。故廣州府治。爲本省省會。北東西三

江皆會於是。又當物產饒富之區。兼之地處海濱。與外洋交通

最早。近如南洋各島。遠如歐美

諸邦。在海禁未開之前。卽爲貿易之所。通商以後。嶺南貨物。海

外僑商。尤以此爲薈萃之區。是以人民稠而貿易盛。成南方巨

埠。清季附近口岸之增開者。又有三水。黃埔。甘竹。江門等處。

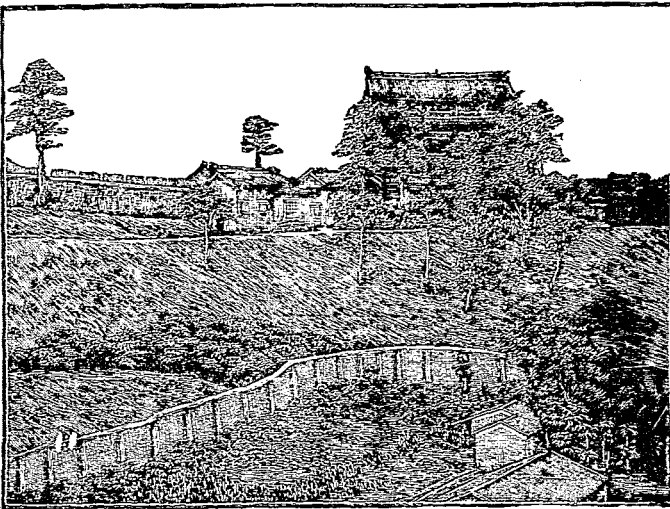
樓

鎮

禹

番

海



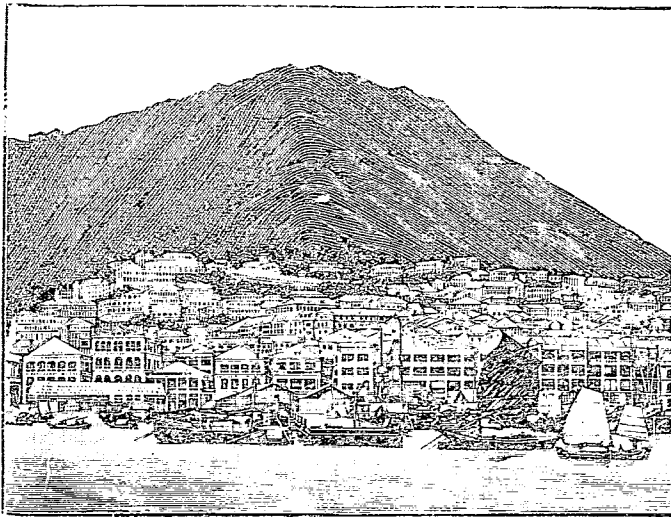
境內分粵。海嶺南。潮循。高雷。瓊崖。欽廉。

城在粵江北岸。有鎮海樓。黃花園。諸名蹟。市廛以西關為盛。坊巷縱橫。列肆櫛
比。大賈居積。百貨山委。繁富之
狀。嶺南莫匹。租界在城西沙
面。外商及各國領事皆居此。設
備甚周。局廠學校。多在城南
黃埔。黃埔以南。復有虎門等處
礮臺。以為粵江之防禦。惟門戶
早為外人所佔。是可惜也。

(一) 香港及九龍半島 香港、英
國東方大埠也。初為一荒島。方
三百餘里。與九龍半島合抱成
港。於前清道光之季。割讓與英。
英人以其北控粵江之口。東達

香港及九龍半島

香港北島岸



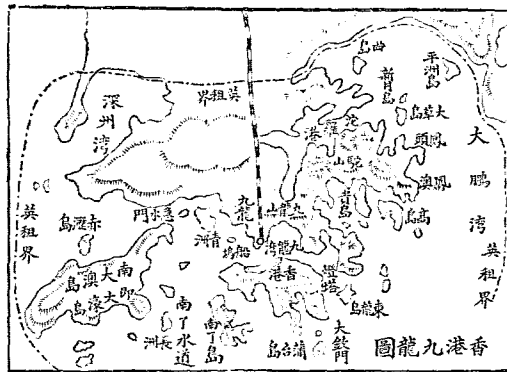
市廛以西關為盛。坊巷縱橫。列肆櫛

澳門

我。國。沿。海。各。埠。均。極。便。利。遂。極。力。經。營。以。爲。東。方。根。據。地。凡。我。國。與。歐。美。往。來。商。貨。必。經。此。區。市。場。在。島。北。山。麓。自。麓。至。頂。樹。木。街。道。布。置。極。完。並。有。小。鐵。道。以。達。山。巔。夜。間。自。海。遙。望。則。但。見。明。燈。萬。盞。參。差。高。下。掩。映。於。峯。巒。林。壑。之。間。而。已。九。龍。半。島。爲。粵。江。口。東。角。與。香。港。南。北。相。對。港。內。山。圍。水。繞。停。泊。極。便。英。雖。割。據。香。港。祇。有。得。半。之。勢。故。復。於。清。光。緒。二。十。四。年。租。借。半。島。之。地。訂。九。十。九。年。之。約。並。設。鐵。道。以。達。省。城。

(三) 澳門。葡。國。領。地。也。爲。粵。江。口。西。角。明。代。葡。萄。牙。人。來。澳。貿。易。即。租。此。居。住。清。道。光。以。後。始。不。納。稅。光。緒。時。又。割。歸。葡。屬。葡。人。既。得。之。復。於。海。陸。兩。路。多。所。

香 港 九 龍 形 勢



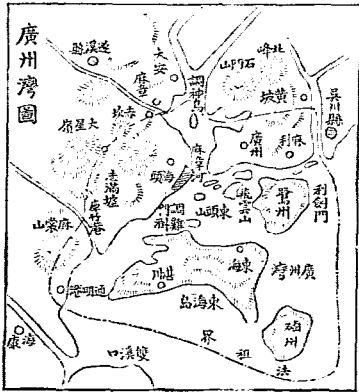
汕頭

侵佔時起交涉。商務雖不及香港。同為粵江門戶。有東西對峙之勢。

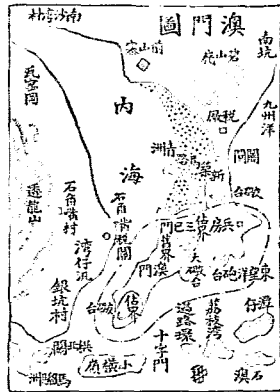
(四)汕頭。省東商埠也。在澄海西南。當韓江之口。曲折成灣。水深波靜。停泊最宜。海浴尤便。韓域人民。由此移殖於南洋各島者甚眾。故開埠之後。商務頗盛。惟出口貨祇供華僑之用。歐美人無過問者。

(五)廣州灣。法國租借地也。在雷州半島之東。北連大陸。南控瓊州。外有東海島為蔽。水石環列。形勢天成。前清光緒時。英、俄、德三國於我國海岸均有租借。法遂援例以租此灣。而訂九十九年之

廣州灣



澳門半島



北海

海口

廣西省境
域

約。

(六)北海。省西南商埠也。在羅成江口。合浦縣南。與安南相距至近。港內水量深廣。且無暗礁。故為停泊佳處。惟因十萬大山之阻。交通甚隘。在昔洪楊之亂。西江阻梗。廣西各貨。改由此道輸出。故當時貿易頗盛。迨內亂既平。西江開港。往昔商貨。皆順流而東。此埠遂日形衰落。

(七)海口。省西南商埠也。在瓊州島北岸。與雷州半島相對。瓊州孤立海中。中央黎山高聳。林木深邃。黎種雜居。尙未開化。昔有開成十字路之議。迄未實行。海濱平地。為漢族所墾殖。地當熱帶。炎瘴難免。惟島北之海口。所島南之榆林。水土較勝。然海口淤淺多颶風。巨艦不能近岸。故雖扼瓊州海峽。而貿易甚微。榆林則羣山簇抱。口窄港寬。可容艦隊停泊。

第三十一節 廣西省

廣西省境域。在西江中部。東南兩面界廣東。東北界湖南。北界貴州。西界雲南。西南界法屬安南。無地無山。無山無峒。尤以舊柳州屬之四十八峒。慶遠屬之五十二峒。

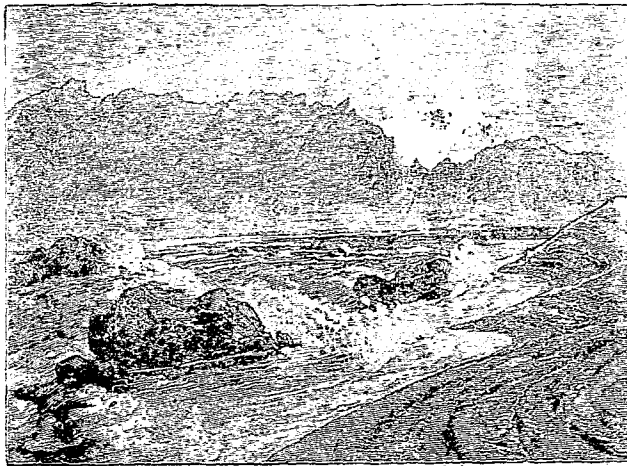
南寧屬之三十六峒。思恩屬之長安峒。為最著。民貧。地瘠。阻峒。為亂。守易。攻難。此本省之所以常多事也。

山脈

河流

南嶺在東北者。有越城。萌渚等嶺。其支派在黔江北岸者。多稱獠山。石骨。濯濯。巉巖刺天。絕少秀景。結露在省南。有分茅。都嶠。勾漏諸山。分茅在上思南。為兩粵分險。都嶠在容縣南。有八疊等八峯。勾漏在北流東北。巖穴多。勾曲穿漏。皆桂省著峯也。其支派在黔。鬱二江間者。稱黎峒山。黔江為西江幹流。亦名紅水江。會南北盤江之水。東南至象縣南。柳江自北來注之。又東南至桂平北。鬱江會

西 江 上 游 之 急 流



物產

西洋江。麗江之水。自西南來注之。又東南至蒼梧南。桂江自北來注之。東入廣東爲西江。諸川皆灘多水急。桂江之昭平峽。鬱江之大灘。皆稱險處。又因瘴毒所注。水流或紅或綠。或帶腥濁。飲之多疾。惟桂江較爲清澈。故開化亦早。象縣懷集。富川等處。復有溫泉。

地味大都礪瘠。惟黔桂合流處。土脈較沃。農產多在江濱低地。五穀均有。芝蔴。甘蔗。產額頗鉅。鬱江上游。又饒八角。茴香。製油甚良。其他植物。如苧麻。檫桂。輸出亦多。並饒森林。至於金。銀。銅。鐵。煤。等礦。所在多有。又產水銀。硃砂之屬。動物除家畜外。有孔雀。野牛。箭豬之屬。工藝有葛布。竹布之屬。境內分南寧。蒼梧。桂林。柳江。田南。鎮南。六道。其要地如左。

邕寧

(一)邕寧 本省省會也。在鬱江北岸。外當安南之衝。籌邊者率以此爲後勁。於前清光緒季開埠。

桂林

(二)桂林 當湘桂二水分流處。南通蒼梧。北達三湘。皆有居高臨下之勢。其地山川靈秀。風多瘴少。語言文化在本省爲最優。

蒼梧

(三)蒼梧。本省大埠也。故梧州府治。

在桂江與西江會口。西聯黔鬱。東控

番禺。扼兩粵要衝。為東南門戶。西江

汽船以此為終點。故商務最盛。

龍州

(四)龍州。通安南要道也。前清徇法

人之請。闢為商埠。邊防分鎮。南平。南

水口三關。鎮南之內為連城。其外為

諒山。地勢尤為扼要。前清中法之役。

我軍敗於連城。勝於諒山。事後遂特

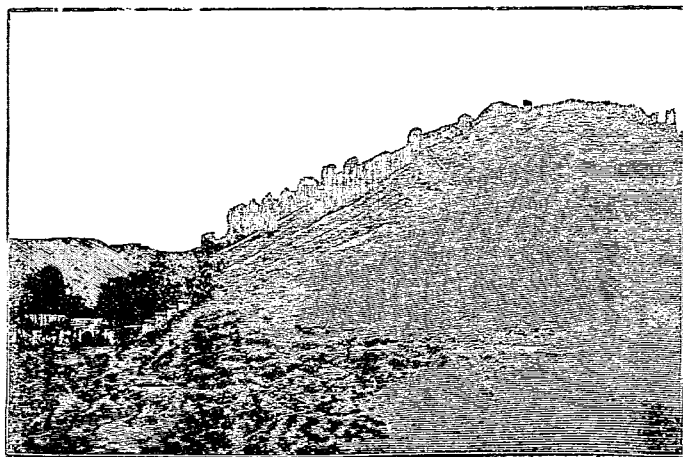
派大臣以經營之。而法人亦以諒山

外之河內為重鎮。

第三十二節 雲南省

雲南省境域。在十八省西南隅。東界廣西。

雲南省境



山脈

貴州。北界四川。西北界川邊。西南界英屬緬甸。南界法屬安南。平均高度五千尺。諸大川流灌其間。灘險峽深。毫無水利。幸山勢縱列。海風易來。有驅瘴之功。乏亢燥之弊。礦石茶木均稱利藪。滇洱溢地。土脈亦腴。外扼印度支那半島上游。由此以向中原。亦不難成倒挈之勢。實吾國西南要區。惜乎緬越已失。英法交侵。其危象與東三省無異。

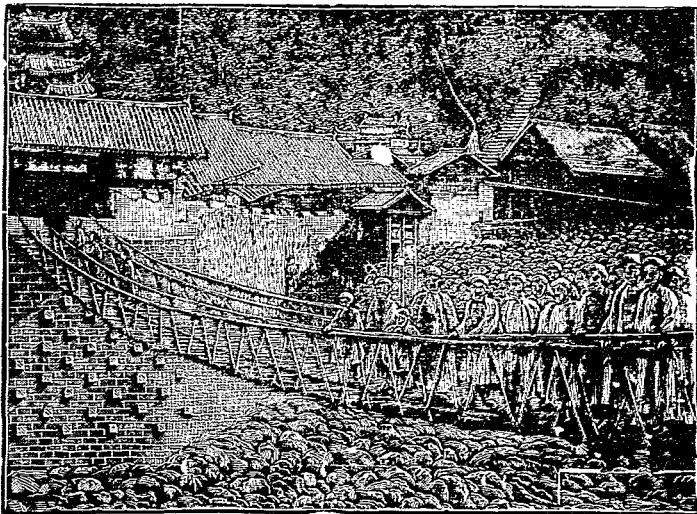
山脈皆由高麗貢山。怒山。雲嶺所分布。自西北迤向東南。向西南者爲高麗貢山脈。向南者爲羅岷及九龍之脈。向南而稍東者爲哀牢之脈。向東南者爲結露之脈。向東者爲南嶺正脈。向東北者爲烏蒙之脈。羅岷起於怒山。哀牢結露。烏蒙起於南嶺。南嶺起於雲嶺。故本省雖占橫斷山脈之三派。而雲嶺之分布獨廣。高麗貢山諸峯。多達一萬三千尺。怒山諸峯。多達一萬四千尺。雲嶺諸峯。多達一萬五千尺。南嶺諸峯。則均在萬尺以下。惟名秀之峯。均在南嶺一系。最北者爲老君山。奇峯矗起。四時積雪。猶如玉柱。凌霄俊秀之概。一時無兩。迤南爲點蒼山。林立之峯。十有九奇。花異卉。徧於巖谷。經冬不凋。侵曉之時。全山開爽。蒼翠欲滴。日出則雲霧徧覆。

河流

惟秋。季。方。可。豁。然。僅。餘。白。氣。一。縷。橫。絕。山。腰。俗。稱。玉。帶。瑣。蒼。山。又。南。爲。定。西。嶺。高。八。千。餘。尺。其。巔。平。疇。如。砥。使。雨。量。調。勻。可。得。耕。田。千。頃。哀。牢。由。此。分。支。又。南。爲。魯。奎。山。蟠。結。既。廣。山。田。復。多。流。泉。瀑。布。皆。足。灌。溉。結。露。由。此。分。支。結。露。正。峯。在。文。山。有。未。發。之。火。山。履。之。灼。足。

川流有怒江、瀾滄江、元江、盤江、長江諸水。皆順山勢爲趨向。怒江位置最西。入夏卽有瘴毒。水色深綠如油。漲時又常有巨石流下。峽谷甚深。瀾滄江東合漾備諸水。峽谷深至八

雲 南 繩 橋



物產

千尺。流域最廣。元江與李仙江匯哀牢之水。哀牢諸峯。上寒下熱。溪水多毒。盤江集南嶺。結露間之水。分南北二派以入廣西。南派曲折較多。爲西江之源。長江在省北。因雲嶺南嶺。烏蒙之脈。範成大曲。上通川邊。下達四川。江岸多白沙。湖泊以滇池、洱海爲大。滇池在太華山麓。夏秋水漲時。亦常有江流倒灌。洱海在雞足。點蒼兩山間。其風朝東暮西。四季不爽。泛舟無藉篙櫓。皆農產所賴。南境復多溫泉。在安寧者。無硫黃氣。可療皮膚疾。與陝西驪山溫泉並稱。

物產礦最盛。五金之脈。全省皆是。原質既佳。採掘亦易。銅質尤美。有養銀之目。箇舊之錫。亦爲有名。玉與寶石。運銷全國。點蒼所產。紋理尤美。卽所謂大理石也。又多鹽。并有黑白之分。農產不豐。米穀僅供本省之需。藥材。果品。林木均饒。普洱茶尤有名。動物於家禽。畜外。又有象。鹿。麝。虎。猩。猴。孔雀之屬。工藝有布匹。滇綢之屬。境內分滇中。蒙自。普洱。騰越。四道。其要地如左。

昆明

(一)昆明 本省省會也。故雲南府治。在滇池之北。東通貴州。西通大理。南據安南上游。鐵路兩日可達。因滇池之利。地味最沃。無如對內交通。異常艱阻。吾國

大理

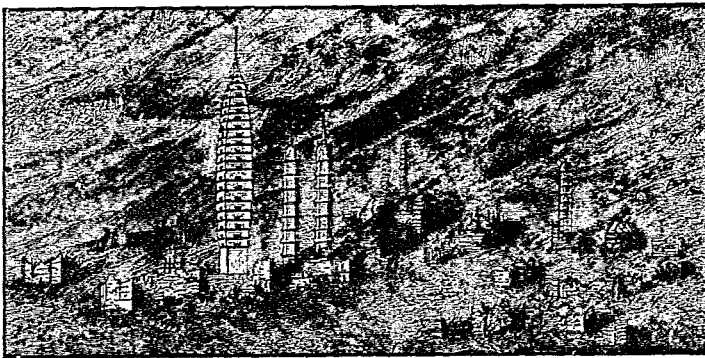
騰衝

之來往者。反以假道安南為便。此國防所以倒持也。城垣面積寬廣。繞以長流。形勢頗壯。城北有圓通山。茱萸海。城南多衙署街市。繁盛有江浙風。

(二)大理。省西都會也。濱於洱海。四通騰衝。東達昆明。有洱海點蒼之勝。山川雄麗。冠於南服。下關在其南。為商貨所萃。陶器最多。遠望點蒼諸山。積雪與蒼翠相間。風景尤勝。

(三)騰衝。通緬要道也。故騰越廳治。在怒江斜面。北西南三面皆鄰緬。自此西南經蠻允。以達英屬之新街。道途最近。昔時炎瘴艱阻。自經英人開闢。遂成通衢。雖鐵路未至。而往來之便。已非省內所及。

大理 中山 回教 塔



思茅
蒙自

貴州省境
域

山脈

河流

(四)思茅。西南商埠也。在瀾滄江斜面。當緬越之交。英法人民。皆來貿易。

(五)蒙自。省南門戶也。鄰於安南。通商頗早。貿易亦盛。輸出茶、錫爲多。其南

河口鎮。在元江東岸南溪河口。與安南老開相對。亦爲商埠。法之滇越鐵路。自
此入境。經蒙自以達省城。

第二十三節 貴州省

貴州省境域。跨苗嶺之脈。東界湖南。北界四川。西界雲南。南界廣西。峯巒雜沓。平地
絕少。雨多瘴重。水急灘險。交通梗阻。民俗貧瘡。

苗嶺高峯爲雲霧山。以西諸峯。或如稍矛刺天。或如烽墩孤立。大都平地突起。童然
不毛。絕無姿態可述。由雲霧分支東北者。曰武陵山脈。有梵淨諸峯。經湖南西境
以接於三峽。豐草長林。幽冥險峻。梵淨在銅仁西。上有香爐諸峯。下有九十九谿。稱
黔東勝境。省北爲烏蒙山脈。有七星關。婁山關。諸隘。雖無梵淨之秀。而樹木雜生。
與黔西諸山不同矣。

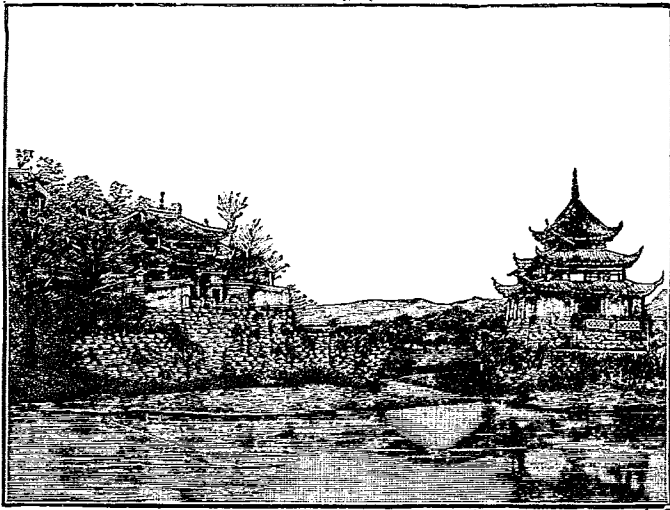
烏江爲本省大川。由播渡。六冲兩源會合而東。集烏蒙、武陵間之水。北注長江。所經

物產

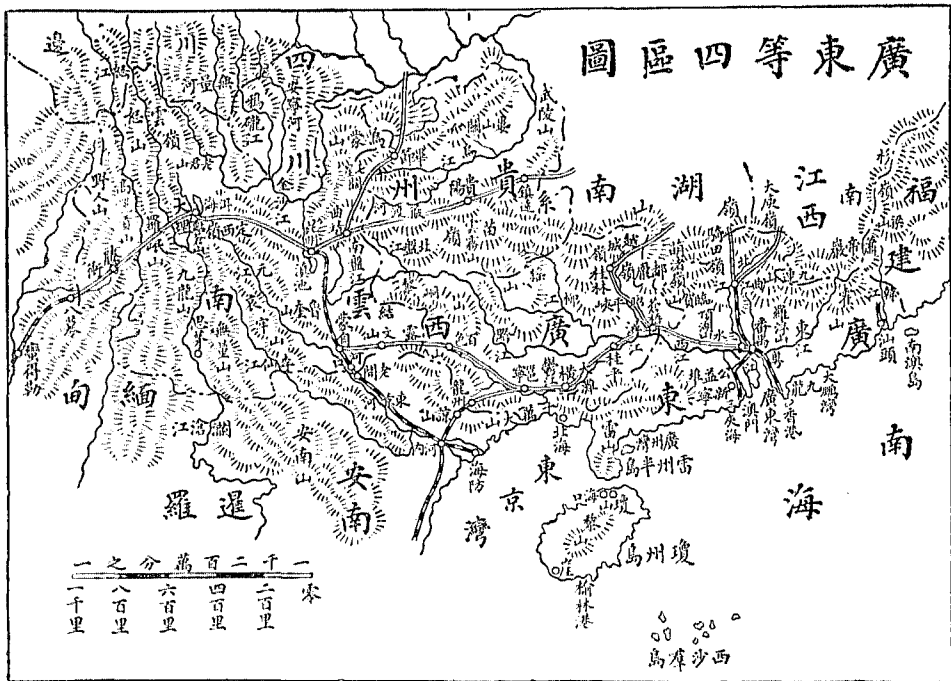
皆山地。水流清澈可鑑。瘴毒亦少。惟行駛難暢。利益殊鮮。沅江集武陵、南嶺間之水。東入湖南。無雨則幾於乾涸。雨多復激湍如箭。灘多水險。舟楫尤艱。西南尚有盤江。為粵江上流之一。

礦產五金皆有。錫與水銀尤多。東南森林甚富。楠杉黃楊。丹桂。檫桂。均為美材。農產甚瘠。雖有米麥。不足供本省之食。棉與茶葉尚多。製造品有紬緞。葛布。斜紋布。皮驢。馬。氈等。動物多家畜。及麋。鹿。虎。豹之屬。境內分黔中。鎮遠。貴西。三道。其要地如左。

樓 秀 甲 陽 貴



廣東等四區圖



一之分萬百二千一
 一公里
 二百里
 四百里
 六百里
 八百里

資陽

畢節

鎮遠

地勢

(一) 貴陽。本省省會也。在烏江支流上。黔境雖瘠苦。而省會風氣則日開。男女學校。比之邊瘠省分。亦為較盛。文明之風。輸入多矣。城在羣山之內。作橢圓形。甲秀一樓。巍峙於中。圖雲。老鴉。等關。屏列於外。附近山川獨秀。市廛羅列。居民繁盛。龍岡山。在修文境。有陽明玩易窩。為王守仁講學之所。

(二) 畢節。西北衝地也。北通四川。西通雲南。東經省會。以達湘鄂。當江域入滇之道。懸崖峭壁。形勢扼要。

(三) 鎮遠。省東門戶也。在沅水之濱。滇黔商貨之往來江域者。皆出此道。是以舟車輻輳。貨物殷闐。惟城中山徑險仄。倨隘難行。遠不如省會平坦。倚城有三元洞。長橋映帶。下臨溪河。由此帆船東下。可至湖南常德。

第二十四節 廣東等四區概論

以上四區為我國南境之一部。其山川脈絡皆起點於雲南。雲南位於橫斷山脈之南端。外臨印度支那半島。以高麗貢山一脈。構成緬甸之地。怒山一脈。構成暹羅與馬來土股之地。哀牢一脈。構成安南之地。內則以南嶺與結露兩脈。構成粵江平

原。粵江由西而東。上為雲南。中為廣西。下為廣東。而貴州亦佔其上游之一。故論四區地勢。雲南最高。貴州次之。廣西又次之。廣東為最低。其高度如後。

(一)雲南省 自西而東以中尺計下同

騰衝西南 六五〇

保山 五五〇〇

麗江東南 一二〇〇〇

大理 七二〇〇

楚雄 六一五〇

建水 四八〇〇

昭通 六四〇〇

文山 三七五〇

(二)貴州省

貴陽 三九〇〇

騰衝 五三二〇

維西西北 一八〇〇〇

鳳儀 六七五〇

寧洱 四一七〇

雲南 六四〇〇

蒙自 四〇五〇

東川 七二五〇

廣南 三九六〇

都勻 一二二五〇

桐梓 二七六〇

(三) 廣西省

邕寧 三六九 宜山 四五〇

(四) 廣東省

番禺 一二一

是以雲南一省對內爲南部上游對外有山川連帶其關於西南形勢良非淺鮮故當我國強盛之際緬越等地常就範圍今則一割於英一割於法反使雲南對於兩強時虞外侮侵軼矣。

山勢

至論南部諸山則又有與他省不同者橫斷諸脈上多冰雪下多瘴毒南嶺在吾國最稱韶秀而獨於黔桂之域非頑鈍臃腫卽刻削枯瘠旣無聯絡低回之態而山內巖洞復獨多有深至數十里寬至數十百丈竟可容數千人之宅居者其蹊徑亦錯雜不一如貴州貴陽之觀音洞前口近省會後口通都勻曲折五百餘里秉燭荷糧九日半始達不啻爲橫貫苗嶺之隧道又凡巖洞中多倒垂鐘乳末銳而中

空亦有植立者。好事者每刊爲各種用具及佛像。如貴州龍里之古福洞。則有十六級浮屠。級高三丈。各刊石像頗精。蓋我國交通多阻。學者向以探檢爲畏途。惟方外之士始有搜奇探穴之舉。是以巖洞之中恆多釋氏遺跡。亦不獨黔桂諸山爲然也。

交通

交通則分三路。

(一) 由江西溯贛江而上。循北江而下。以達番禺。爲度嶺入粵之道。

(二) 由湖南溯湘江而上。循桂江而下。更由蒼梧溯黔入鬱。經邕寧以達龍州。爲度嶺入安南之道。由蒼梧循西江以達番禺。爲廣西通廣東之道。由邕寧

西經百色開化以達蒙自。爲廣西通雲南之道。

(三) 由湖南溯沅江而上。經鎮遠、貴陽、畢節、曲靖、昆明、大理以至騰衝。爲通雲貴入緬甸之道。由昆明循滇越鐵路以達河口。爲雲南通安南之道。

自法佔安南。英佔緬甸。各築鐵路以達吾邊。而法之滇越一線。則竟由老開直達雲南省會。故今之赴南帶諸省者。大都浮海入粵江。或假道安南往雲南。比諸國內交

氣候

通反便。故欲固西南之防。鐵路實不容緩矣。

氣候惟貴州略同江域。餘皆半跨熱帶。然雲南則以地勢爲寒暖。北多冰雪。南多炎瘴。惟中部位於南嶺之脊。最爲和爽。廣東、廣西則以晴雨爲寒暖。故有四時皆夏。一雨成秋之說。至於貴州中部、雲南南部、廣西西南部。尙有青草、黃梅、新禾、黃茅諸瘴。但雲南多風。貴州多雨。風可驅瘴。雨可澆田。各有其便。故雲貴雖同據南嶺之巔。而往者皆視雲南爲樂土。

物產

物產則粵江之米、南嶺之礦。皆稱饒富。總之四區多山。惟西江以南及海濱一帶。低原多而稻米足。雲南則洱海、滇池亦爲農產之藪。餘則依山墾闢。名爲梯田。雖有山泉。收穫究遜。貴州則大都山田。田皆石底。土僅尺許。五日無雨。禾苗立槁。幸有天無三日晴之諺。雖瘴癘難除。而民食以濟。

人民

更因偏於西南。尙有未開化之族。在貴州者多稱爲苗。在雲南者多稱爲獮。在廣西者多稱爲獠。爲獠。在廣東之瓊州島者則稱爲黎。大抵多栖巖洞山谷間。習於瘴毒。勇悍寡識。但以同化之深淺。爲生熟之分。熟者無異編氓。卽以其酋長爲土司。

治之。生者則藉熟者以通情懷。其狀況雖多不同。然亦有最佳之工藝。土司以廣西爲多。多宋代屯軍之裔。祿位世襲。賢愚不一。或因暴斂抗命等事。政府輒廢之而設吏。稱爲流官。近因邊事日亟。多改土歸流爲治。蓋種族之混合已久。不過因風土之異。遂生俗尚之殊。誠能因勢而善導之。不難躋於大同。而爲我國增有用之人民也。

第三十五節 外蒙古

外蒙古境域

外蒙古境域。在沙漠之北。東界黑龍江。南界熱河。察哈爾。綏遠。西套。蒙古。西界新疆。阿爾泰。北界俄屬西伯利亞之薩拜喀勒。伊爾庫次克。葉尼塞。斯克托穆斯克四省。與俄地毗連者。五千餘里。東部地勢較平。水草亦多。西則重峰疊嶂。冰雪綿互。地勢高峻。山川險阻。南部多沙漠。東半雜有草原。並多支流細澤。西則純爲大磧。赤地千里。雖盛夏大雨之後。不半日而盡涸。驟逢狂飆猝起。則飛沙拔木。陵谷變遷。以故人跡罕至。景物凋零。動植絕少。

山脈

阿爾泰山脈。蟠結於西北。斜向東南。分爲薩彥嶺。唐努山。杭愛山。大阿爾泰山等派。

河流

合爲肯特之峯。又分爲兩支。以屬於內外興安嶺。峯多高出雪綫。林礦禽獸甚富。北亞大川。皆由是發源。對於全蒙。亦有建瓴之勢。山谷之間。水草肥甘。氣候溫暖。昔北族東南渡漠。以入塞。西南踰阿爾泰山。以達西域。進戰退守。均操勝勢。未始非地利之效也。

川流約分兩系。東爲黑龍江上源。南支曰克魯倫河。北支曰鄂嫩河。俱由肯特山東北流。兩川之間。又有奎屯果勒河。西北爲葉尼塞河上源。東支曰色楞格河。由烏里雅蘇臺而東。合齊老圖河。德勒格爾河。鄂格果勒河。圖拉河。鄂爾坤河。諸水。北入俄。西支曰烏魯克穆河。由庫蘇古爾泊而西。合貝克穆河。阿拉什河。諸水。北入俄。西南因囿於羣山之間。皆瀦爲湖泊。不能外達。如科布多河。匝益河。其大者也。

物產

物產以駝馬牛羊爲大宗。豕驢騾次之。每歲之輸出。以及皮骨毛酪之屬。爲數甚鉅。禽獸昆蟲魚介亦多。西部饒森林。松杉最多。亦有花草。並多大黃。阿爾泰山多金。其他礦脈亦富。惜皆未開採。鹽鹼之類。所產亦夥。境內要地如左。

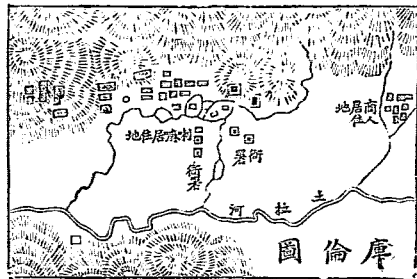
庫倫

(一)庫倫。外蒙大都。會也。在汗山北麓。圖拉河谷。爲蒙古喇嘛哲布尊丹巴所

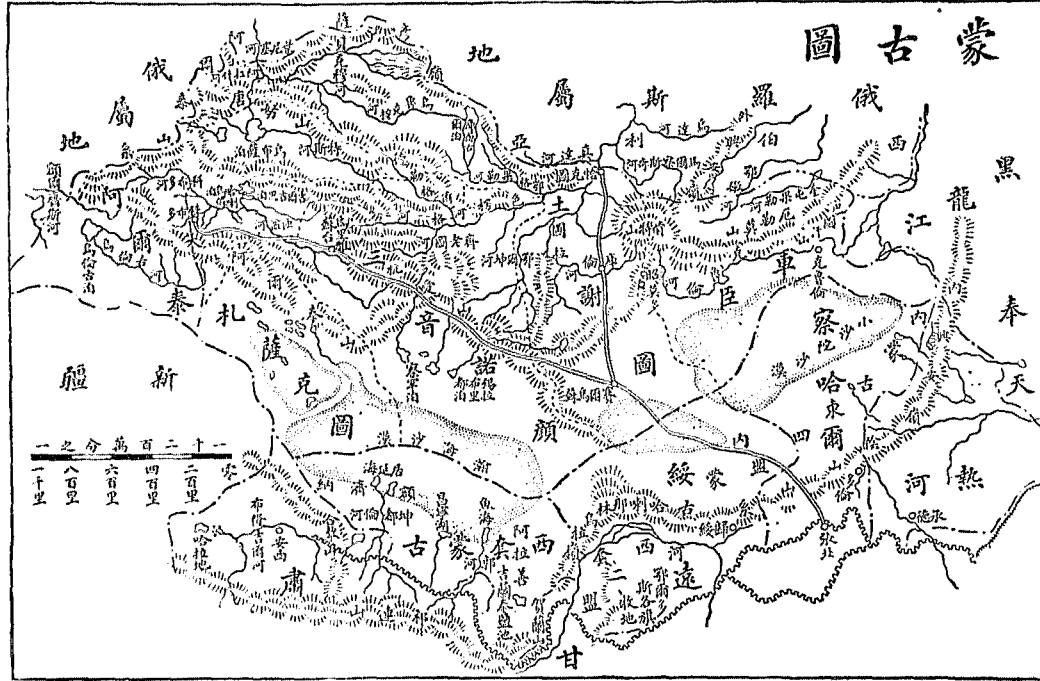
住地。今所稱庫倫活佛是也。四圍有木柵如城。蒙古謂城圈爲庫倫。故名。蒙古崇信喇嘛。而哲布尊丹巴因初祖卽生於喀爾喀地。尤得外蒙人傾向。且地當衝道。會集復易。故遠近來膜拜者。項背相望。寺廟之麗。過於宮殿。政府置辦事大員以鎮之。土人以運貨獵獸爲業。俄人亦於此貿易。汗山爲元太祖避兵之所。東南之昭莫多。清聖祖破噶爾丹處也。

恰克圖

(二) 恰克圖。又名買賣城。爲中俄交界孔道。南距庫倫約八百里。清雍正時卽設中俄互市場。商務在二三月間最盛。出口氈茶最多。大黃次之。進口以獸皮爲多。織物次之。蒙地昔無幣制。貿易以貨易貨。嗣用銀兩及俄之盧布。今則俄幣反爲通行品。各省商人往者。或以碎片氈茶代幣。藉濟銀兩之窮。自西伯利亞鐵路成。氈茶改道海參威。而恰克圖市面漸落。



蒙古古圖



克魯倫

賽爾烏蘇

烏里雅蘇臺

科布多

源流

(三)克魯倫。東蒙要地也。在車臣東部。北與俄境相接。有克魯倫河之水利。及巴圖汗山之障礙。扼交通之衝。具建領之勢。

(四)賽爾烏蘇。在土謝圖南部。北通庫倫。南通張北。西通烏里雅蘇臺。三路交通。皆會集於此。形勢所重也。

(五)烏里雅蘇臺。西蒙重鎮也。在烏里雅蘇河北。杭愛山西。地沃多湖澤。與庫倫同一緯度。凡由外蒙入新疆。皆取道於此。城垣甚小。雜以土木。附近有單于故城。及元代故城。蓋夙為漠北要地。

(六)科布多。在哈喇烏蘇湖西。為阿爾泰山與唐努山間一溢地。位於羣峯之內。氣候利而水草豐。與烏里雅蘇臺東西並峙。均西蒙繁盛處。物產家畜為主。近年屯墾亦盛。

第二十六節 蒙古概論

蒙古為我國北境一大部。其民非土著。其邑無城郭。寄穹廬。逐水草。無都府疆域之可迹。昔之山戎。獯鬻。獯狁。匈奴。皆其族也。嗣後一變而為蠕蠕。再變而為突厥。三變

而爲回紇。四變而爲契丹。前後數千年興廢相續。皆以大漠爲諸部綱維。迨蒙古起於斡難河。滅國者四十。并各種部落而爲一。駸駸有統一全亞之勢。於是世之論人種者。遂以蒙古名稱代表黃族。及亡而其子弟所分封之部落。仍跨大漠南北而居。今內外各旗王公多其後裔。於是又以酋長之種族。概其人民。浸假復以種族之名。稱名其地域矣。

分部

綜計蒙古各游牧地。舊分爲七大區。曰內蒙古。曰外蒙古。曰西套蒙古。曰科布多。曰烏梁海。曰青海蒙古。曰內屬蒙古。每區之中。大之爲部。小之爲旗。部以氏族分。旗以政治分。或合多部數旗而爲盟。或合一部數旗而爲盟。其盟會有定期。有定處。有盟長。所以討論旗務之利弊。得失而定進行之方針。與所謂自治者無異。政府惟置一二長官以督率而已。人民皆游牧爲業。轉徙無常。然各部牧地。皆規定界限。不得踰越。其界多以山脈河流爲標準。若平原沙漠無山河可指者。則疊石爲誌。謂之鄂博。故往往卽以部落所在爲地名。其分部如後。

(一) 內蒙古。凡六盟二十四部四十九旗。又附牧一旗。

哲里木盟。 四部十旗。

卓索圖盟。 二部五旗。及附牧一旗。

昭烏達盟。 八部十一旗。

錫林郭勒盟。 五部十旗。

烏蘭察布盟。 四部六旗。

伊克昭盟。 一部七旗。

(二)外蒙古。 凡四盟四部八十六旗。

汗阿林盟。 一部二十旗。(即喀爾喀後路土謝圖汗部)

齊齊爾里克盟。 一部二十四旗。(即喀爾喀中路三音諾顏汗部)

喀魯倫巴爾和屯盟。 一部二十三旗。(即喀爾喀東路車臣汗部)

札克必拉色欽畢都哩雅諾爾盟。 一部十九旗。(即喀爾喀西路札薩克圖

汗部)

(三)西套蒙古。 凡二部二旗。

(四)科布多。凡二盟二部十八旗。又五部十一旗。

賽音濟雅哈圖盟。一部十六旗。

青色特起勒圖盟。一部二旗。

(五)烏梁海。凡三十六佐領。

(六)青海蒙古。凡一盟五部二十九旗。

青海盟。凡五部二十九旗。

(七)內屬蒙古。凡二部十旗。

察哈爾部。八旗。

土默特部。二旗。

以上蒙古之分部。亦即蒙地之區劃也。內蒙以六盟爲主體。今分轄於東三省及熱河察哈爾綏遠西套蒙古。則在河套之西。而兼轄於甘肅。因同在漠南。故亦稱內蒙。外蒙以喀爾喀四部爲主體。科布多在喀爾喀西。烏梁海又在科布多北。因同在漠北。故亦稱外蒙。至於青海蒙古。則游牧於青海之區。內屬蒙古。則夙隸於直隸山西。

今爲察哈爾綏遠轄境。

至於交通。則各省通蒙要路。凡二十有三。由蒙通俄要路。凡十有一。而尤以自察哈爾之張北向西北。經賽爾烏蘇至庫倫。以達恰克圖之一道。以及由賽爾烏蘇西北。經烏里雅蘇臺至科布多之一道。爲全蒙大幹綫。恰克圖一道。先逾陰山高原。次涉沙漠平地。迨至庫倫。又高至四千二百尺。迤北則復漸落。沃壤連綿。多未墾闢。然恰克圖附近。尙高二千五百尺。過此入俄疆。則經營之善。風致之佳。蒙地比之。多愧色矣。至於科布多一道。則磽瘠地益多。薪水匱乏。行旅頗苦。惟推河附近。氣候和而地味沃。風景亦稱優勝。元代園囿多設於此。今故跡猶有存者。蒙地北接強俄。內連各省。沿邊要害處。處處可通。故清代常以庫倫科布多爲重鎮。以烏里雅蘇臺居中策應。然西北一隅。高山深谷。雖佔全蒙之上游。而闌入亦殊不易。惟恰克圖一道。則當中俄往來之衝。誠能重庫倫之防。爲扼守之計。與科布多屯墾爲實邊之謀。更築鐵路。以便交通。興教育。以開知識。將籌蒙之策。切實進行。則吾國之防。或可聊固。否則邊警之乘。固未有已也。

蒙古地廣而瘠。農業不甚適宜。故人民皆以畜牧爲生計。稍種稜黍和酪而食。所居穹廬如瓦窰。以樺皮或氈爲之。穴其頂以透空氣。徙牧時則摺疊載之而去。其牲畜以馬、牛、羊爲主。駱駝、驢、騾次之。犬爲牧業所必需。伺夜者曰寄犬。逐獸者曰獵犬。皆甚偉猛。內蒙則漸染華風。築室而居。兼營耕種。在昔人民爲北方強族。威陵歐亞兩洲。迨元末迷信番僧。始有喇嘛教之輸入。其後沈浸日甚。遂使剛勁之風。變爲柔靡之習。而文明之化。仍未濡染分毫。故蒙人之政治。雖屬於各部之長。而喇嘛實爲之操縱。前代常因其舊教以柔服其人民。今外人則更利用愚僧以遂其侵略之慾。所望蒙人明乎世界大勢。知同種聯合之利益。除迷信而求進化。勿受外人之愚。以貽後日之悔。庶可並存於無窮也。

第三十七節 西藏

西藏。西域。在川邊之西。東界川邊。北界青海。新疆。西南兩面界英屬印度。及不丹。尼泊爾。兩小國。橫寬而縱窄。宛如展翅蝶。東部稱前藏。西部稱後藏。因在各省之西。故總名爲西藏。地富崑崙。希馬拉耶。二大山間。東部復以橫斷山脈爲屏蔽。地勢最

山脈

高。湖泊亦多。

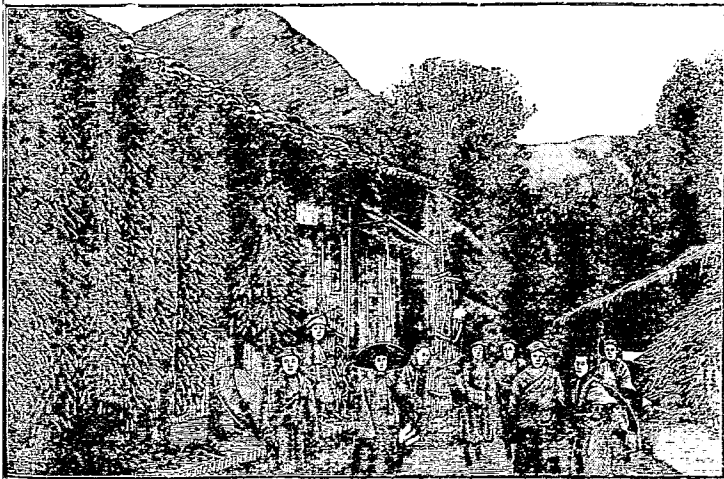
境內之山。北爲崑崙之唐古刺山脈。中爲崑崙之岡噶里山脈。南爲希馬拉耶山脈。皆東西平行。西則結合於帕米爾高原。東則結合於橫斷山脈。蜿蜒如帶。處處戴雪。毫無風景。希馬拉耶與岡噶里相聯處曰岡底斯峯。高二萬二千二百二十尺。內有池曰瑪泊木達賴。外分四谷以流水。雅魯藏布江與印度河兩大川皆由此分流。與長白之天池相同。崑崙諸峰。雖不及額非爾士。然其平均高度。亦不亞於希馬拉耶。惟希馬拉耶山勢。南峻北緩。高峯插天。荒漠彌望。故自昔以度嶺爲艱。遂成我國西南大障壁。

河流

雅魯藏布江在藏南。爲本省主流。前藏境河幅稍廣。土人每以小舟運貨。然其地尙高於海面一萬二千餘尺。世界舟楫位置之高。祇此流也。以下復入於峻阪陡落之地。灘多水險。土人但以獸皮蒙筏。藉資濟渡而已。怒江在藏北。混濁深黑。懸崖絕壁。急流奔馳。惟藏東一部可行舟。湖泊以騰格里海爲著。水波極淨。與四圍雪峯相映。景象甚麗。水中含鹽分。帶苦味。產魚介。嚴冬冰結。湖面如鏡。五月始裂。聲聞四

遠。藏人稱爲靈地。最易消滅罪障。來巡拜者不絕。牙母魯克池。在騰格里南。高度一萬二千五百尺。中含大島。島上有多爾吉拔姆宮寺。構造壯麗。內有女呼圖克圖主之。島南仍有一徑連於陸地。水鹹多魚。附近多以漁業爲生計。彭公湖。在西陲。跨入印度克什米耳境。橫廣縱狹。土人稱爲哥木克那喇。令湖。卽明媚狹長之義。藏民兼業耕牧。家畜極爲蕃息。犛牛。山羊。羚羊。之屬尤多。禽獸種類甚繁。以麝鹿爲尤著。

藏人曬穀之穗狀



拉薩

惟地勢高燥。植物甚難發達。東南山谷稍潤。農產稌。麥。爲主。稻。豆。亦有。果品。花草。亦可生殖。森林松。楊。爲多。西北高原。則惟有白楊。數尺及荆棘而已。礦以產金。著稱。又多佳石。瑪瑙。礪砂。食鹽。其他苗質。亦極充物。惜探掘無法。獲利甚薄。其要地如左。

(一) 拉薩。前藏首邑也。在雅魯

藏布江北。爲衆山間一小平原。

塵舖散列其間。人口約五萬。商

賈羣集。貿易繁盛。北有布達

拉寺。位於石山之上。砌石成樓。

高十三層。又有金殿三座。金塔

拉薩寺廟



五座萃歷代

珍寶其中達

賴喇嘛坐牀

於此為藏中

第一名區。

附近又有大

招小招等廟

金殿金塔純

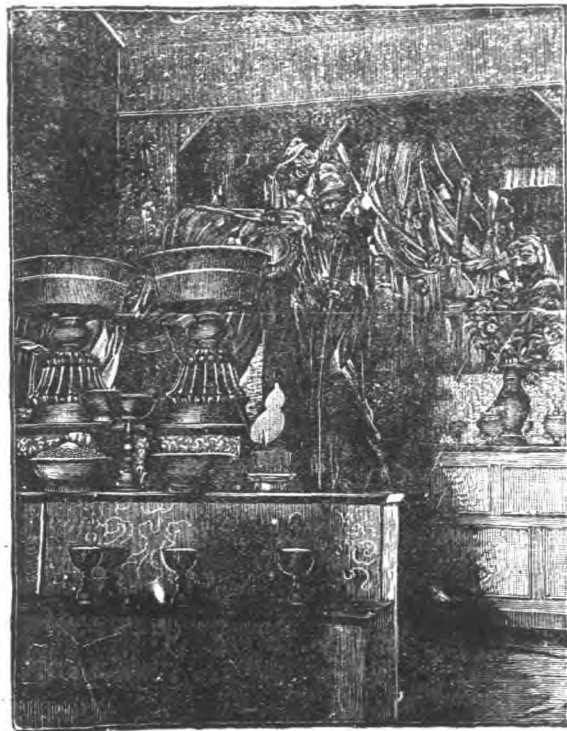
為銅質閃爍

炫目內儲佛

像萬計珍品

亦多俱稱名寺。

殿 佛 內 廟



日喀則

(二)日喀則。後藏首邑也。在雅魯藏布江南。東距拉薩八百六十里。人民約二

路多克

加托克

江孜

亞東

青海境域

萬有寺曰札什倫布。爲班禪喇嘛坐牀之所。殿宇之壯麗。不減於布達拉。

(三)路多克。即羅多克。在彭公湖南。地勢極高。氣候極冷。有冰山。入冬尤寒。與新疆克什米爾諸要地。均有大道相通。商貨之所往來也。

(四)加托克。濱於印度河支流。南通印度。西通波斯。阿富汗。北通和闐。葉爾羌。三路商貨。皆集於此。

(五)江孜。濱於雅魯藏布江支流。由拉薩。日喀則。以赴亞東。皆取道於此。與加托克均爲印藏條約訂開之埠。

(六)亞東。我國通印度要道也。在江孜之南。於前清光緒二十年。闢爲商埠。遂成通衢。貿易日盛。其南二百餘里。爲大吉嶺。英人築鐵路以達之。吾國赴藏者。每由此。以至亞東。而入拉薩。比由四川前往。爲便。此西南邊境。所以多失勢也。

第二十八節 青海

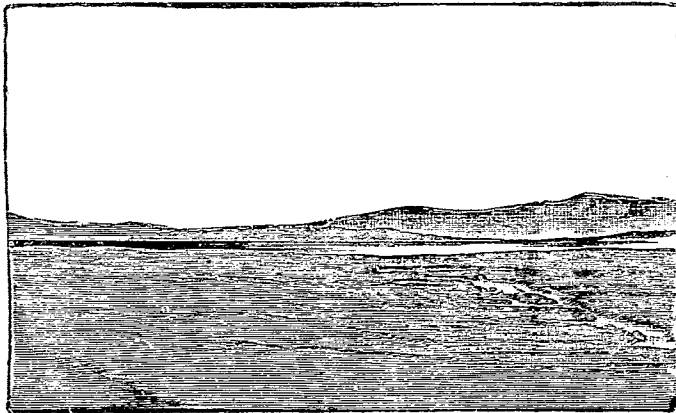
青海。即以境內大池爲名。在甘肅之西。東南界四川。川邊。南界西藏。西界新疆。東北

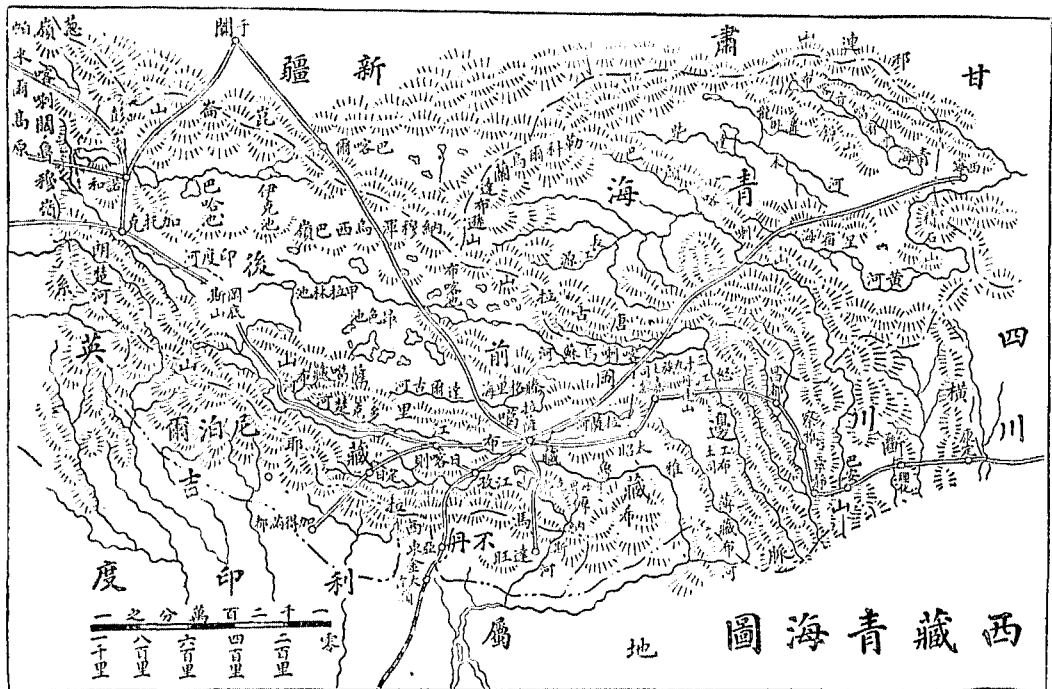
物產

兩面界甘肅。地當崑崙山脈中幹分布處。北有祁連山。中有巴顏喀喇山。南有唐古刺山。皆由西而東。黃河。長江。二川。導源其間。而以巴顏喀喇為分水界。南部之水。皆隨江河以外流。北部則為祁連所包。滯蓄不能外洩。綜其地勢。可分四區。人民皆業游牧。散居山谷河濱。而以甘肅西寧為都會。政府設甘邊寧海鎮守使於此以轄之。

家畜禽獸魚蟲之類。多同蒙古。而犛牛為特產。力可輸運。毛可織絨。骨可製器。肉可充飢。乳濃而酥。遠勝他畜。地味瘠薄。農產絕少。東南森林尚茂。積石山多金銀礦。又產玉石。青海等池。鹽質甚良。

青 海 西 北 隅





青海溢地

(一)青海溢地。即青海大池所在。偏於本部東北。當羣山環繞之內。廣袤八九百里。氣候最爲和潤。地味亦極宜耕牧。是以人民最稠。物產最豐。海當溢地中央。東南至西寧二百四十里。其地望適爲全國中心點。四圍受水甚多。最長者曰布喀音噶爾河。海中有魁孫陀羅海及祭罕哈達兩山。高出水面自七百尺至一千尺不等。東西對峙。上有喇嘛廟。番僧頗衆。西南有鹽池。產鹽甚饒。

柴達木溢地

(二)柴達木溢地。即柴達木河灌域。偏於本部西北。內分三區。沃野千里。水草茂美。依此畜牧者。毳幕相望。

河源地

(三)河源地。即黃河最上游也。偏於本部東南。積石羣峯蟠結其間。黃河由星宿海來。在此屈曲者再。其河谷平原。及星宿海一帶。皆可耕牧。並饒礦產。番民聚焉。

江源地

(四)江源地。即長江最上游也。偏於本部西南。川流皆會於長江。山脈則西連崑崙。東隔黃河。地勢寥廓。人跡罕至。

第二十九節 西藏青海概論

西藏

西藏爲我國西南一大部。昔時西南一帶。有康、衛、藏等名稱。地學家每以昌都附近爲康。前藏爲衛。後藏爲藏。而傳嵩焘西康建省記所述某喇嘛之說則異是。喇嘛之言曰。余貿易川藏。印之地五十年。周知四方之俗。康、衛、藏者。中國自昔稱番地之名也。相傳丹達山爲康藏之分界。故丹達以東之人。恆自稱爲康霸娃。以西則自稱爲藏霸娃。衛地則在大吉嶺以南。番書載唐代以文成公主嫁神聖贊普後。恐外人入番地滋擾。遂收印度一帶以爲拱衛。而有衛地之稱。自神聖贊普以下數代。尙爲勢力所及。今工布地方尙有珍藏之殘牒可攷。厥後藏政漸弱。西金尼泊爾不丹克什米爾諸部相繼獨立。又久而漸爲英人所并。於是而藏之衛地盡失。今所存者。但藏而已。然論其人情。則衛霸娃最狡。藏霸娃次之。康霸娃最樸實也。據此則衛在希馬拉耶以南。康在丹達山以東。其餘皆爲藏地。土人自述之文獻。比地學家之懸揣者較可徵也。

地勢

至於藏境高度。居世界之首。故雖與長江流域同緯度。而風寒之嚴酷。氣候變化之

人民

急劇。則與各省大殊。至其空氣之燥薄。尤為世界所罕觀。故惟邊境諸山戴雪。內部則早為燥氣所化。幸東境因橫斷山脈之縱勢。稍得印度洋氣流。南風至時。可得雨澤。是以旅行家到此者甚少。有世界祕密國之稱。

人民皆唐古特種。多在東南川谷間。人口不多。性情柔弱。知識既薄。俗尚尤陋。生計以外。惟知奉佛而崇喇嘛。喇嘛之命令。猶神聖也。故藏中之事。喇嘛實操其大政。主前藏者曰達賴。主後藏者曰班禪額爾德尼。

達賴喇嘛。坐牀於布達拉。轄前藏境內三十城。

在喇嘛中為至大至高之僧。於宗教上有無限

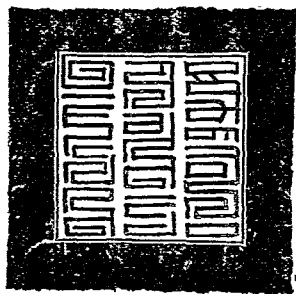
威力。達賴云者。蒙古語大海之意。謂其智慧如

海也。藏語為格樂瓦。猶皇帝至寶之意也。

班禪額爾德尼。坐牀於札什倫布。轄後藏境內

十七城。而隸屬於達賴。其人民對之。亦有莫大之尊敬。班禪額爾德尼者。藏語智識之意也。

喇 嘛 印



交通

右兩喇嘛部下寺廟。總計三千有餘。

僧徒八萬有餘。幾居全藏人口三之

一。亦可見其迷信之深也。此外又有

獨立部落十數。以及怒江流域之

三十九族土司。大都未曾開化。東

南山中又有猓猓族。性尤蠢野。

藏地交通。雖困。然以地方遼闊。要道

頗多。大都以拉薩為會點。

(一) 由拉薩東北經青海至西寧。
為通甘肅之道。

(二) 由拉薩東至太昭入川邊。為
通四川之道。

(三) 由拉薩西南經春堆至達旺。

西 藏 之 交 通



爲通、不、丹、之、道。

(四)由拉薩西南經江孜、亞東至大吉嶺。爲通、印、度、之、道。

(五)由拉薩西經日喀則、定日至噶多、曼都。爲通、尼、泊、爾、之、道。由日喀則西經加托克至諾和。爲通、克、什、米、爾、之、道。

(六)由拉薩西北經巴喀爾至于闐。爲通、新、疆、之、道。

以上各道。踰希馬拉耶者四。踰崑崙者二。踰橫斷山脈者一。近者五千餘里。遠者六千餘里。其對內交通。則以西寧一道爲最古。但荒漠彌望。雖千里裹糧。而燃料難得。故前清定藏後。卽改道川邊出入。然亦有冰雪之阻。對外雖於不丹、西金、尼泊爾、克什米爾均可通。而以大吉嶺一道爲較便。數十年來。英人竭力經營。聯以鐵路。故入藏之途。在彼旬日可達。在我非數月不能至。

政府於西藏之地。設辦事長官總其事。與蒙古規制略同。然昔之至者。大都愚昧之徒。非特無政治知識。反幸其荒遠而苛擾焉。於是外人遂以嗅咻之術爲餌。而蒙藏對內之志遂攜。今文明各國之於屬地。莫不擇強幹人才以主持之。平時布置極

周有事則竭國帑爲助。以免唇亡齒寒之禍。我國則每以勞師糜餉所得者。委之一二庸劣之人。誠能速事綢繆。開通其知識。促進其程度。充裕其生計。使人人有奮起圖存之志。或於補牢之計。尙未晚也。

青海在蒙藏之間。踞崑崙高原。佔十八省上游。民族多萃東北。習尙多同蒙古。西南一帶。雖爲江河所發源。而高山大川。蒼茫千里。冰雪綿亙。生物甚少。

第二章 結論

第一節 人民

我國人民。概屬蒙古利亞種。自有歷史以來。卽因種種之關係。組成亞洲最大強族。惟清初政策。種見太深。遂致團體渙散。邇來實行融化。期於同盡國民之能力。以鞏固邦基。此後消除畛域。合力建設。皆吾人之天職也。

民族 我邦合五大民族而爲國。本無種派之可言。惟各族發達之序。同化之由。則不可不知也。

(一) 漢族。其先來自西方。沿黃河之濱。漸次繁殖於各省。吸收多數之種族。代

國民爲蒙
古利亞種

民族

漢族

青海

滿族

蒙古族

回族

藏族

握文化之中樞。爲國內最多數之民。今且繁衍於海外各地。

(二) 滿族。其先由松花江濱。分布滿洲一帶。及清代支配駐防。於是十八省要地。亦有其蹤跡。歷久以來。多與漢族同化。

(三) 蒙古族。原殖於西伯利亞。貝加爾湖之濱。漸蔓延於中亞細亞一帶。在元代最盛。分布尤廣。今蒙古及青海。尙純爲此族所居。近各省者。已多與漢人無別。

(四) 回族。卽突厥族。

初蕃衍於蒙古。後漸

移於新疆。甘肅一帶。

自古與漢族交涉最

多。

(五) 藏族。卽唐古特

族。一曰圖伯特族。生

族



聚於橫斷山脈諸谷中。而以西藏為根據地。人口最少。

此外又有苗族者。為我國原始之土人。後多合於漢族。其未能同化之子遺。則屏居於南嶺西部。

民數

民數 我國人口之數。約占全世界四分之一。其分布以十八省為最稠。東三省次之。蒙古新疆。又次之。青海西藏為最少。惟自前清永停編審。遂久無確數可稽。茲列民國六年之海關冊報如後。

直隸	二九四〇〇〇〇	山東	三八〇〇〇〇〇
奉天		山西	
吉林	一九二九〇〇〇	陝西	
黑龍江		甘肅	五五〇〇〇〇〇
江蘇	二六九二〇〇〇	河南	
安徽	三七〇〇〇〇〇	貴州	
江西	二四五三四〇〇	四川	七二一九〇〇〇

浙江 一三六九〇〇〇 廣東 三三二〇〇〇〇〇
 福建 二〇〇〇〇〇〇 廣西 八〇〇〇〇〇〇
 湖北 二四七七〇〇〇 雲南 七五七一〇〇〇
 湖南 二二二〇四〇〇〇

又據民國六年政治年鑑 *Statesman's Year Book* 之調查如後。

新疆 二〇〇〇〇〇〇 青海 二〇〇〇〇〇〇
 蒙古 一八〇〇〇〇〇 西藏 二〇〇〇〇〇〇

合共四萬四千五百二十萬零五千人

至於僑居國外者。據癸丑年之調查如後。

香港島 三一、四三九〇 澳門半島 七、四五六〇
 臺灣島 一二二五、八六五〇 朝鮮半島 一、一二二〇〇
 印度支那半島 二八五、五四〇〇 新加坡島 一三〇、〇〇〇〇
 日本羣島 一、七七〇〇 西伯利亞一帶 三、七〇〇〇

歐洲各國	一七六〇	南非洲一帶	一、三二〇〇
毛里求斯島	三一五〇	北美洲各國	一六、五〇〇〇
西印度羣島	一〇、〇〇〇〇	南美洲各國	七、二〇〇〇
檀香山島	二、七〇〇〇	太平洋羣島	二、〇〇〇〇
澳洲及紐絲綸島	三、五四六〇	馬來羣島	一九〇、九七六〇

合共九百二十一萬六千二百三十人

以上兩共總數。爲四萬五千四百四十二萬一千二百三十人。吾國民庶之繁滋。可謂盛矣。

至外人之僑寓我國者。亦復不少。據民國六年調查。共計二十二萬零四百八十五人。其間日本人最多。計十四萬四千餘人。俄羅斯五萬一千餘人。英吉利八千餘人。美利堅五千餘人。法蘭西、葡萄牙、德意志各二千餘人。

民俗 我國風俗。以幅員之廣。人數之衆。剛柔文野。各有所囿。茲略舉各族之同異。並著其特長之點。盛衰之由。至於矯正之方。則教育者之責矣。

漢俗

(一) 漢俗。又分三類。

(一) 北帶。即黃河流域之地。其民軀幹壯碩。耐苦善蓄。樸儉質直。恥爲欺苟。惟每因好勇尚俠。失之過激。北境氣候寒冷。民多臥坑衣氈。西部高原乾燥。民多穴山爲宅。生計大都貧瘠。東部平原稍裕。而風氣強悍。響馬鏢客。所在多有。京師復以久爲國都。五方雜處。俗尙最駁。

(二) 中帶。即長江流域之地。其民軀幹稍小。心思縝密。通達事理。善於仿效。學術工藝。頗能深造。惟因生活之易失之巧滑。三峽以西。因交通不易。偏於保守。少活潑氣象。以東至上海一帶。則因貿易通衢。商業既繁。詐僞亦甚。

(三) 南帶。即粵江流域之地。其民剛健敏活。腦力充銳。因偏在嶺南。於海外交通最早。移殖亦最多。在歐人未東之前。南洋一帶。皆其勢力地。冒險自立。此其所長。惟因進取太銳。易於浮動。而械鬪賭盜之風。一時尙未盡泯。

(二) 滿俗。滿人性質驍勇。素以射獵爲業。與蟲蛇猛獸相競。風餐露宿。不以爲苦。故能筭路藍縷。以啟山林。惟自清代以來。膏粱豢養。倚賴成性。剛勁之風。變

滿俗

爲情逸矣。

蒙古俗

(三)蒙古俗。蒙人恃游牧爲業。流雪清泉以解渴。畜肉馬酪以充腹。耐飢寒而善馳逐。幾乎純以馬上爲生涯。是以成吉思汗挈之蹂躪歐亞。所向披靡。其勇悍善戰爲吾黃族歷史之特彩。自迷信於喇嘛。遂日趨愚弱以致不振。

回俗

(四)回俗。回人奉其固有之宗教。以剽悍無畏爲宗旨。兼營耕牧兩業。騎射亦爲夙長。其文化則東取華夏。西採猶太。兼襲古西域諸國遺風。雖職業略如漢人。而習尚各異。恃其團體堅固。每與漢族不相融力。求同化。今日之要圖也。

藏俗

(五)藏俗。藏人生殖於冰雪高山間。體質強而性情樸。在昔亦爲強族。自喇嘛教甚行。遂亦變爲柔弱。復多陋俗。循致頑懦無識。生齒日耗。然仁樸多信亦其所長。

語言

語言 我國語言因境域之廣。山川之阻。種類極爲複雜。甚至十里小異。百里大異。種種畛域之見。多由是而生。雖有相同之正音。一時尙未能普及。非速謀統一之方。難收團結之良果也。茲略就種族之別。區爲五種。

漢語

滿語

蒙古語

回語

藏語

(一)漢語。漢人通用之語言也。在十八省中。北帶多用北京語。中帶多用江寧語。南帶多用桂林語。三者均與文字相近。故音調雖異。而彼此可通。稱爲正音。惟閩粵因山嶺之多。方言最難通曉。

(二)滿語。滿人所用之語。如稱山峰爲哈達。稱泥淖爲哈湯。稱鵝鶉爲伯都訥。是也。自清代入關後。已多與漢族同化。能操滿語者日少矣。

(三)蒙古語。蒙古人所用之語。如稱橋梁爲札克。稱小水爲必刺。稱水源爲色欽。是也。今其汗王子弟。多習滿漢語。近各省者多操漢語。

(四)回語。回人所用之語。如稱山爲達坂。稱河爲達里雅。是也。其近蒙藏之處。則多用蒙藏語。

(五)藏語。藏人所用之語。如稱日爲尼媽。呼月爲哈拔。是也。惟南境多參用印語。東境多參漢語。東北多參蒙語。

此外尚有苗語。如呼父曰巴。呼母曰賴。呼祖曰哈包。種類繁多。非久與相習者。不能諳也。

文字

文字

我國文字亦五族不同。最通用者爲漢字。故以疆域之廣袤。方言之錯雜。而仍不能不致分離。蔚爲東半球之大國者。皆文字統一之效也。茲略述如後。

漢字

(一)漢字。漢字創於倉頡。六書之法。孳乳相生。其後事物益繁。字數愈多。至清

編康熙字典。遂達四萬有餘。而字體則由篆而隸。由隸而楷。由楷而艸。日趨捷速。今則文化日進。所有科學名詞。多非前代所有。以致新增之字。又復不少。又有方言上之土字。僅通行於一隅者。

滿字

(二)滿字。滿族本無文字。遼金雖有創製。今已失傳。清太祖特命額爾德尼巴

克什等。仿蒙古字體製滿洲字。號曰清文。其書法直下而右行。字形整齊。然滿人所用。仍以漢文爲主。其學習清文。不過關於條例之一種。今則能者益少。

蒙古字

(三)蒙古字。蒙古族初無文字。元世祖始命番僧帕斯巴創製。其字有字頭十

五。每一字頭有七音。次序則自左而右。

回字

(四)回字。回字之體。與土耳其字相同。橫衍右行。有字頭二十八。有古字母及

今字母兩種。

藏字

宗教

佛教

回教

基督教

(五)藏字。藏人用唐古特字。其字母三十。母音二。父音二十有八。藏人以佛教爲文學。而佛經多用藏文。學喇嘛者必先習之。此外苗族亦有文字。惟無形體可指。故頗難考究。

宗教

我國宗教。向以儒釋道三者並稱。儒教全係學說。不具迷信。非宗教之可比。政府對於各教。素無輕重之見。與歐西之標明國教者不同。惟上級社會。大都以儒學爲依歸。而旁參佛學之哲理。下級社會。方有神道之信仰。改革以來。更伸信教自由之旨。茲舉其信仰之較多者。順序述之。

(一)佛教。卽釋教也。漢時由印度而來。其徒概稱僧侶。隨地建設寺院。供奉釋迦牟尼。其學有大乘小乘二派。今則但知唵經禮懺。以謀衣食而已。其別派有喇嘛教。起於西藏。分紅黃二派。今以黃教爲盛。蒙藏二族。信仰最深。

(二)回教。亦稱天方教。唐時由回紇而來。盛行於天山南路。及山西陝西甘肅雲南等處。皆自稱爲清真教徒。服食起居。別爲一俗。

(三)基督教。唐時卽流行於吾國。今分天主教耶穌二派。傳天主教者多法蘭西

人傳耶穌教者多英美二國人。皆熟悉吾國之方言習俗。又偏設學校醫院。實行博愛宗旨。故近年信徒益盛。惟天主教不如耶穌教之平易。故來華雖早。反難發達。其藉教爲護符干預地方政治者。皆不肖之教士也。

(四)道教。此爲吾國自有之教。漢時張道陵。本老聃學說。變爲符籙煉丹之術。及唐宋時。人主崇奉之。遂以興盛。其子孫居江西龍虎山。世守其法。稱爲真人。其徒概稱道士。專業懺醮爲生計。

此外如白蓮紅燈天理及崇拜一切自然物者。非流於妖邪。卽入於鄙陋。皆未足與於宗教也。

第一節 政體

我國上古時國中大事。謀及庶人。與近代立憲之意頗合。秦代以還。始集統治權於一人而成獨裁政體。清季雖有預備立憲之詔。亦迄未實行改革。以後凡百更新立法。司法行政三權。以次分立。規模漸備矣。

立法權 議決法律及預算。備元首之諮詢。受人民之請願者曰參議院。衆議院。

政體

立法權

道教

行政權

議員由人民選舉。每年開會時間。以四個月爲度。但如有必要事務。得以展長會期。或於閉會期內召集臨時會。

行政權

執行行政事務者。在中央有外交、內務、財政、陸軍、海軍、司法、教育、農商、交通等部。各就主管事務。積極進行。而隸於國務院。又有平政院、審計院、蒙藏院等署。則爲特別機關。與各部互相維繫。以資補助。地方爲省、道、縣三級制。省設省長。道設道尹。縣設知事。特別區域。則規制稍殊。此外又有財政廳、教育廳、實業廳、外交部特派員等職。則皆受轄於中央各署。

司法權

司法權

保障國民之生命、財產、權利。中央之最高法院曰大理院。得依法律獨立審判民事訴訟、刑事訴訟。地方司法機關。有審判廳、檢察廳。其編制分高等、地方、初級三類。近因用費支絀。初級各廳。皆歸縣知事兼理。地方廳除繁盛通商口岸外。亦多裁撤。其關於行政訴訟者。則歸平政院處理。司法行政。則掌於司法部。

第三節 財政

財政

我國從前財政既無預算又不統一以致頭緒紛繁紊亂無比雖久任其事者一時尙難得要領迨前清宣統時方有預算之交議而出入相較不敷甚鉅改革以來財政益細近日注意清釐或可漸著成效

預算

預算 會計年度以本年七月至翌年六月爲止茲列民國五年中央政費表如後藉見一斑。

歲入數目

(一) 歲入數目表

經		臨	
款	目銀	款	目銀
田賦	九五九七、二八一八	田賦	一五八〇、六九五
關稅	七一四六、六九一一	關稅	八七、九四〇三
鹽款	八四七七、二三六五	貨物稅	一、八七、一六
貨物稅	四〇二七、二三六八	正雜各稅	四四九、六三三三
正雜各稅	三三三四、一七〇四	官業收入	一、六七〇三
常		時	

歲出數目

(一) 歲出數目表

統計歲入經常臨時共四萬七千二百十二萬四千六百九十五元

門	
正雜各捐	一四〇六、七五七四
官業收入	二六二、一二六一
各省雜收入	六九二、七六九四
中央各機關收入	一六三、五四六四
中央直收入	七六三〇、六九二七

門	
各省雜收入	三三、八二五三
中央各機關收入	一三五、九六九八
中央直收入	一七〇五、一八〇八
公債	二〇〇〇、〇〇〇〇

經	
款目	銀數
外交部	三二七、六六七七
內務部	四九六五、三九八二
財政部	五三五三、一六二五
教育部	一二六一、一五八三
陸軍部	三五八一、三九八六

臨	
款目	銀數
外交部	八二、六一四一
內務部	二一〇、五八六四
財政部	一七五三〇、二七八九
教育部	二二、五七二四
陸軍部	六四三、八七二七

第二篇 本國地理 第三章 結論 第三節 財政

門				
海軍部	一七、一〇、一七七九			
司法部	七六六、五七七二			
農商部	三七六、二二四四			
交通部	一五七、七四〇八			
蒙藏院	九四、七二三〇			

門				
海軍部	一〇、二七五八			
司法部	四、五五七二			
農商部	三七、六七九二			
交通部	一一、二七八三			
蒙藏院	四、〇〇〇〇			

統計歲出經常臨時共四萬七千一百五十一萬九千四百三十六元

以上出入。固足相抵。然此但就平時而論。不幸遇非常之事。遂不能不募債以救急。

外債

外債

我國外債。始於前清同治時臺灣之役。繼於左宗棠西陲之役。厥後相踵息借。又值甲午及庚子之兩大賠款。迨至宣統之季。已達十萬萬兩以外。改革以來。財政愈困。息借愈多。又達十餘萬萬。合之前清債額。竟有二十餘萬萬之多。而短期借款。猶不在內。其中固有用諸興辦實業。藉以挽回利權者。然用諸補助政

內債

費。銷耗於無形者。亦不在少數也。

內債 借外債於友邦。不若募公債於國內。前清光緒甲午年。因戰爭之經費無著。募借商款。實爲我國募集內債之嚆矢。其後發行昭信股票。信用不著。應募者寥寥無幾。遂至停止。宣統季年。財政竭蹶。發行愛國公債一種。是爲我國正式募內債之始。民國成立。迭次勸募。債額已達一萬萬圓有餘。然較諸外債。猶祇二十分之一也。

第四節 軍備

軍備

我國軍制。在前清時代。極爲複雜。改革以來。舊兵或淘汰。或改組。今所存者。大別爲陸軍。海軍二類。

陸軍

陸軍 分常備。續備。後備三類。以十四人爲一棚。三棚爲排。三排爲連。四連爲營。三營爲團。兩團爲旅。以步隊兩旅。馬隊礮隊各一團。工程輜重隊各一營。軍樂隊一連。合爲一師。兩師爲軍。每軍自軍長至司書生凡一千五百九十五員。自兵二萬一千一百二十四名。匠夫二千六百三十六名。現在全國陸軍約八十師。軍區

海軍

則尙未規定。

海軍 在甲午之前。噸數列世界第四。中日之役。全師燬焉。民國成立。雖有擴張海軍之議。而現存之軍艦。僅二等二等巡洋艦數艘。二等礮艦十餘艘。驅逐艦。魚雷艇。練習艦十餘艘而已。

第五節 教育

教育

我國自前清停止科舉後。始有學校之設。十餘年來。風氣日開。進步日速。改革以後。大總統頒定教育宗旨七條。曰愛國。尚武。崇實。法孔。孟。重自治。戒貪。爭戒。躁。進。而其大別。有普通教育。專門教育。社會教育。三類。

普通教育

普通教育 有小學中學之別。而最重義務教育之普及。

小學教育

(一) **小學教育** 以注意兒童身心之發育。施以適當之陶冶。並授以國民道德之基礎。及生活所必需之普通智識技能爲宗旨。分國民學校。高等小學校兩種。國民學校。四年畢業。爲義務教育。畢業後得入高等小學校。或乙種實業學校。高等小學校。三年畢業。畢業後得入中學校。或師範學校。甲種實業學

中學教育

校。小學校又設補習科。以爲畢業後欲升入他校者之補修學科。兼爲職業上之預備。

(二) 中學教育。以充足普通教育。造成健全國民爲宗旨。四年畢業。畢業後得入大學。或專門學校。高等師範學校。

實業教育

(三) 實業教育。以教授農工商業必需之智識技能爲目的。分甲乙兩種。甲種實業學校。施完全之普通實業教育。預科一年。本科三年畢業。乙種實業學校。施簡易之普通實業教育。或因地方之需要。授以特殊技術。三年畢業。又如藝徒學校及女子職業學校之類。亦可參照此項規則辦理。

師範教育

(四) 師範教育。以造就小學校教員爲目的。預科一年。本科四年畢業。又有高等師範。分預科。本科。研究科。專修科。選科。以造就中學校師範學校教員爲目的。女子高等師範學校。以造就女子中學校女子師範學校教員爲目的。修業期限。各有規定。然已屬專門性質矣。

女子教育

(五) 女子教育。在小學則男女同校。以期普及。至中學師範。則特設專校。以宏

造就。

專門教育

專門教育 有大學校及專門學校之別。至於軍事教育之類。則另有規程行之。

大學校

(一)大學校。以教授高深學術。養成碩學。閱材。應國家之需要。為宗旨。內分文科。理科。法科。商科。醫科。農科。工科等類。預科二年。本科四年畢業。因研究學術之蘊奧。擬設大學院。不定年限。

專門學校

(二)專門學校。以教授高等學術。養成專門人才。為宗旨。其種類為法政。醫學。藥學。農業。工業。商業。美術。音樂。商船。外國語等校。其修業年限。大都預科一年。本科三年。亦有延長至四年畢業者。

以上學習之序。普通為先。專門為後。兒童以滿六週歲之翌日。為入學期。自七歲至十歲。為義務教育。全國人民。無論男女。均不可缺少。十七歲為普通教育完畢之期。於應用知識。皆可無缺。二十三歲為專門教育完畢之期。稱成材焉。茲列其統系如後。

學校統系

學校統系表

有大學。皆吾教育界他山之助也。

前清之季。又分派子弟至外國肄習專門學術。以及自備費用前往者。總計不下數千人。改革以來。仍復繼續遣派。近年畢業回國任事者。亦不在少數。

第六節 交通

交通

我國舊時交通。國家惟有驛站軍台之屬。民間惟有航船信局之屬。通商以後。漸有郵、電、輪、路之設施。比之往昔。已稱便利。然西北多山之處。鐵路尙未能通。東南多水之處。航利復多喪失。僅郵、電兩事較有進步。西人常以交通之便否爲覘國之具。非無故也。

郵政

郵政 創始於清光緒時。由各關稅務司經理。其郵區以通商大埠爲中心點。而於各縣及大市鎮遍設寄遞機關。推廣不遺餘力。十餘年來。日益發達。近交通部規定全國郵務爲二十區。就中十八省爲十八區。東三省及新疆各爲一區。蒙藏則附屬於鄰近省份。移總局於各省會。以下附屬小機關。亦悉以行政區劃爲統系。綱舉目張。進步當可益速。惟通商大埠。尙每有外國郵局闖入。於國權頗有關

係。

電政 創始於清同治時。各綫皆循交通大道設置。北至恰克圖。西至疏勒。數十年來。幾遍全國。近交通部規定爲直魯、奉吉黑、江蘇、鄂湘、粵桂、川藏、晉豫、贛皖、滇黔、新青、秦隴、閩浙、蒙疆十三區。各設管理局以統轄之。現在全國電報局。共計六百餘。就中廣東最多。蘇、直、鄂次之。奉、魯、湘、皖又次之。蒙疆爲最少。海綫則多爲外國公司所設置。於國權亦不無關係也。

航路 我國以通商爲汽船航路之發軔。至前清光緒時。始有招商局輪船公司之組織。然各航路之利權。首爲英國所佔。次如美、德、日本。亦各有公司汽船爭攬載運。而我國僅招商一局。資本既不雄厚。復無擴充之方法。除本國江海各埠。得以自由航行外。僅能北通朝鮮。南通香港而止。至於內河等處。自前清馬關條約後。亦許外人行駛。而航利之喪失益甚矣。其江海等處之通航幹綫如下。

(一) 由上海北行。達山東、直隸、奉天、朝鮮、沿海各埠。及俄屬之海參威。

(二) 由上海南行。達浙江、福建、廣東、台灣、沿海各埠。

鐵路

已成鐵路

(三) 由上海東行。經日本渡太平洋以達美洲各埠。

(四) 由香港東南行。達南洋羣島及澳洲各埠。

(五) 由香港西南行。經新加坡過印度洋入地中海。以達歐洲各埠。

(六) 往來於長江各埠。

(七) 往來於粵江下流。

(八) 往來於松花江與黑龍江之中。

鐵路 創始於清光緒時。嗣後陸續設置。惟因資本不充。多賴外款。每致主權旁落。現今全國路綫。共約一萬九千餘里。而外人所築者。幾居其半。此外重要幹綫。擬築而未辦者。尙居多數也。

(一) 已成鐵路

名	稱	起	訖	資	本
京通		京師至京兆通縣		官款並有英日兩國借款	同前
京奉		京師至奉天瀋陽			

支線一
支線二
支線三
京漢
支線一
支線二
支線三
支線四
支線五
支線六
支線七
支線八
支線九

里坨
店周
新易
南關
臨城
六溝
道清
河

京兆豐台至宛平
奉天連山站至葫蘆島
奉天溝幫子至營口
京師至湖北夏口
京兆良鄉至坨里
京兆琉璃河至周口店
直隸高碑店至梁格莊
直隸清苑至府河
直隸鳴鶴營至臨城煤礦
河南豐樂鎮至六河溝煤礦
河南道口至清化
河南長葛縣和尙橋至禹縣
河南鄆城至周家口

同前
官款
官款及英日
兩國借款
官款
同前
商股
官款
同前
同前
商股
官款並有
公司借款
福

正太

直隸石家莊至山西陽曲縣

官款並華俄
銀行借款

京綏

京師至綏遠歸綏縣豐鎮以西
尚未竣工

官款

支線一

京師西直門至三家店

同前

支線二

京兆清河站至門頭溝

同前

津浦

直隸天津至江蘇浦口

官款並英德
二國借款

支線一

山東臨城至台莊運河

商股

膠濟

山東膠州灣青島至歷城

中德合資

支線一

山東張店至博山

同前

支線二

山東歷城至小清河

官商合資

滬寧

江蘇上海至江寧

官款並有英
銀公司借款

支線一

江蘇上海至吳淞

同前

支線二

江蘇江寧城外下關至城內中正街

官款

滬杭甬

江蘇上海至浙江鄞縣

商股

壽光

山東壽光至羊角溝

同前

南潯

江西南昌至九江

商款並有日本借款

幣廠

湖北武昌大隄口至大朝門幣廠內

官款

大冶

湖北大冶鐵山鋪至石灰窰

中德合資日本借款

支線一

湖北得道灣至獅子山

同前

興國

湖北陽新縣煤廠至江邊黃賴口

商股

萍株

江西萍鄉至湖南株洲

官款

漳廈

福建龍溪至松嶼

同前

新寧 又名寧陽

廣東台山至三夾海口

商股

潮汕

廣東潮安至汕頭

同前

三佛 粵漢支線

廣東三水至佛山

商股

廣九

廣東番禺至九龍

中英公司

滇越

雲南昆明至河口

法國資本

東清	黑龍江、臚濱至東寧	俄國資本
支線一	吉林濱江至松花江岸	同前
支線二	吉林濱江至長春	同前
南滿洲	吉林長春至奉天旅順	日人南滿洲鐵路公司
支線一	奉天昌圖	同前
支線二	奉天瓦房江	同前
支線三	奉天煙臺煤礦	同前
支線四	奉天柳樹屯	同前
支線五	奉天蘇家屯至撫順	同前
支線六	奉天營口	同前
支線七	奉天青泥窪	同前
安奉	奉天瀋陽至安東	日本
吉長	吉林省城至長春	中日合資

未成鐵路

(二) 未成鐵路

齊昂

黑龍江省城至昂昂溪

商股

粵漢	廣東番禺至夏口	官款並有外國借款
川漢	四川成都至夏口	同前
同成	山西大同經永濟至四川成都	比法二國借款
燕廣	安徽蕪湖至廣德	商股
澳三	廣東澳門至三河	同前
赤安	廣東赤坎至安鋪	法國資本
齊墨	黑龍江省城至嫩江	同前
濱黑	吉林濱江縣附近至黑龍江江岸	俄國借款
隴秦豫海	甘肅皋蘭經陝西河南以至海	比國借款
瓜信	江蘇瓜洲至河南信陽	英國借款

洮四	奉天洮南至四平街四平街至鄭家屯一段今已通車 定名四鄭	日本借款
廣澳	廣東番禺至澳門	英國借款
寧湘	江蘇江寧至湖南長沙	同前
滇緬	雲南省城至緬甸八莫	同前
沙興 <small>鄂黔</small>	湖北沙市至貴州興義	同前
欽渝	廣東欽縣至四川巴縣	法國借款
吉會	吉林省城至朝鮮會寧	日本借款
洮熱	奉天洮南至熱河承德	
長洮	吉林長春至奉天洮南	
開海	奉天開原至海龍	
海吉	奉天海龍至吉林省城	
錦瓊	奉天錦縣至黑龍江瓊瑋	

第七節 通商

通商

通商各國

近世紀來。世界列強之競爭。均從商戰著手。故通商一事。在昔不過買遷。有無。今則吸集金融。操縱財政。對於國計民生。均有絕大之關係。我國雖地大物博。而商民對於營業學識。尙未充足。以至與外人貿易。動遭失敗。輸入日多。輸出日少。資財漸竭。生計漸窮。實我國民之所極宜注意者也。

通商各國 在前清道光以前。西北兩邊。每與亞洲各國陸路貿易。道光之季。因外族之逼。始開海禁。與歐美各國通商。至宣統時。世界諸邦來締約者。共二十國。迄今均仍前未改。茲備列如後。

(一) 在亞洲者。 凡一國。

日本

(二) 在歐洲者。 凡十三國。

英吉利 法蘭西 德意志 奧斯馬加 意大利 西班牙 葡萄牙 比利時 荷蘭 瑞典 挪威 俄羅斯 丹麥

(三) 在美洲者。 凡五國。

美利堅 墨西哥 巴西 祕魯 古巴

以上各國除暹羅、挪威、巴西、祕魯、古巴外，皆有專使駐吾國。並於通商大埠設置領事。我國於日、英、法、德、俄、奧、意、比、荷、西、美、墨、巴十三國，亦均駐有公使。丹麥則以駐德公使兼之。葡萄牙則以駐西公使兼之。古巴則以駐美公使兼之。祕魯則以駐巴公使兼之。吾商民僑居外國者，亦擇其重要各地設置領事，以資保護。

通商各埠

通商各埠

亦始於前清道光時。最初爲上海、鄞縣、閩侯、思明、番禺五口。嗣復陸續開放。迄今全國商埠幾及百數矣。

(一) 海疆商埠。濱於海岸者。

大東溝 營口 葫蘆島 秦皇島 天津 龍口 烟臺 東海 上海

吳淞 鄞縣 永嘉 三都澳 閩侯 思明 汕頭 北海 海口

(二) 長江商埠。濱於長江支幹各流者。

巴縣 萬縣 宜昌 沙市 岳陽 武昌 夏口 九江 懷寧 蕪湖

江寧 浦口 丹徒 長沙 湘潭 常德

(三) 粵江商埠。濱於粵江支幹各流者。

番禺 三水 江門 香洲 公益埠 惠陽 蒼梧 邕寧 龍州

(四) 運河商埠。濱於運河兩岸者。

吳縣 杭縣

(五) 陸路商埠。在鐵路所經及內陸要地者。

歷城 周村 濰縣 張北 多倫 赤峯 歸綏 嘉峪關 昆明 蒙自

河口 思茅 騰衝 以上在十八省。

瀋陽 安東 鳳城 遼陽 新民 錦縣 鐵嶺 通江子 法庫 洮南

吉林 長春 濱江 寧安 琿春 依蘭 龍井村 延吉 頭道溝 百

草溝 龍江 呼倫 瓊瑋 臚賸 以上在東三省。

迪化 伊寧 塔城 疏勒 天山南北路各城 以上在新疆省。

庫倫 恰克圖 蒙古各處各盟 以上在蒙古。

亞東 江孜 噶大克 以上在西藏。

各埠皆我國水陸要地。開放多出於外人之要求。近方有自行開闢以保主權者。貿易人民不限於有約之國。惟商務之盛否不一。在繁盛之埠。每有外國租界。大抵北帶以天津爲樞紐。中帶以夏口爲樞紐。南帶以番禺爲樞紐。而上海則爲各埠之總機關。稱爲全國四大埠。

貿易品

貿易品 分輸出輸入兩類。輸出多天產品。絲。茶。二者爲大宗。棉花。草帽。緞。皮。骨。豆。米。瓷器等次之。輸入多製造品。煤油。洋布。洋紗爲大宗。其他機器。工藝各品次之。茲列民國六年出入品物之大略如後。

輸出品		輸入品	
	銀數		銀數
絲綢類	一、〇六一七、三九九七	棉貨類	一、五八九五、〇二六七
五金及礦石類	四二九九、七二三七	絨棉貨類	二四六、一三〇九
棉貨類	四九一、六一五〇	絨貨類	三六七、六八一五
牲畜類	四三八、九五八二	雜質疋貨類	四二二、七七六四

五穀類	五七五、四六六九	五金及 石類	二五、一三、七七四一
麻類	五七八、九四三九	雜貨類	三、四八八二、二八八六
魚介海味 類	一七七、六四六七		
草帽等類	二四五、五七六四		
生皮類	二七〇〇、八二八八		
揀皮類	六二、九九四九		
皮件類	六九、一九七一		
細毛皮類	九二、七七二三		
其餘雜類	一、五九三三、五八四四		

右列輸出品數。共值銀四億六千二百九十三萬三千三百二十八兩。輸入品。共計銀五億四千九百五十一萬四千八百九十四兩。出入相較。是損耗銀已在八千六百五十八萬一千五百六十六兩之數矣。茲再列清光緒以來之出入總額如下。

年次	輸 入 品 所 值 銀 數	輸 出 品 所 值 銀 數
清光緒二十六年	一、三、二〇七、〇四二二	一、五、八九九、六七五二
清光緒二十七年	二、六、八三〇、二九一八	一、六、九六五、六七五七
清光緒二十八年	三、一、五三六、三九〇五	二、二、四一八、一五八四
清光緒二十九年	三、二、六七三、九一三三	二、二、四三五、二四六七
清光緒三十年	三、三、七九五、八〇四三	二、二、五四六、二三〇八
清光緒三十一年	四、四、七一〇、〇七九一	二、二、七八八、八一九七
清光緒三十二年	四、一、〇二七、〇〇八二	二、三、六四五、六七三九
清光緒三十三年	四、一、六四〇、一三六九	二、六、四三八、〇六七九
清光緒三十四年	三、九、四五〇、五四七八	二、七、六六六、〇四〇三
清宣統元年	四、一、八一五、八〇六七	三、三、八九九、二八一四
清宣統二年	三、八、〇八三、三三二八	四、六、二九六、四八九四
清宣統三年	三、七、七三三、八一六六	四、七、一五〇、三九四三

民國元年	三、七〇五、二〇四〇三	四、七三〇、九七〇三一
民國二年	四、〇三三〇、五五四六	五、七〇一、六二五五七
民國三年	三、五六二、二六六二九	五、六九二、四一三八二
民國四年	四、一八八、六一六四	四、五四四、七五七一九
民國五年	四、八一七、九七三六六	五、一六四〇、六九九五
民國六年	四、六二九、三一六三〇	五、四九五、一八七七四

觀右表則知吾國利源外溢，殆難計數，而從前鴉片之流入，病民耗財，爲害尤烈，幸吾國地大物博，憑藉尙厚，茲錄日人高橋秀吉之我國富力調查如後。

土地之富力	八七〇、三七〇三、一二五〇〇
家屋倉庫其他建築物之富力	五五、五五四、四〇〇〇〇
家財及美術品之富力	一七、三四六、四六八〇〇
家畜及其他動物之富力	一六、六一〇、六一四八

礦產之富力	五〇一二六七八八〇
水產之富力	二五〇六三三九四〇
鹽產之富力	一四、三三四、九八七〇
電氣煤氣水道及馬車之富力	六四五、〇〇〇〇
船艦車輛之富力	九一九八、一五〇〇
金銀貨幣及金銀塊之富力	一四、六七九七、五〇〇〇
諸公司商號銀行之富力	七一七四、〇〇〇〇
諸貨物商品之富力	四二、三四、九、五七一九
鐵路電線電話之富力	八九九五、〇〇〇〇
圖計文庫之富力	一一三三、五六〇〇
港灣河川之富力	二〇〇五五〇、八二五〇

以上合計共爲一千零六十億三千三百二十五萬三千九百五十七元卽我國現有之富力以人口之數平均計之每人可得二百餘元席此豐厚之資尤當

善。爲。利。用。而。力。籌。保。護。之。策。也。

吾國之操商業者。分國內國外二種。國內貿易。多集於北京及各省會。以山西人最占優勢。山東及天津次之。國外貿易。多集於通商各埠。以廣東人最占優勢。閩浙人次之。外人在吾國商業。英人爲最。日俄美法次之。夫以我國土地之廣。天產之豐。人民之衆。然而數十年來。商務一端。屢遭失敗。殊爲可慨。誠能研究世界之大勢。考察實業之根源。協力進行。以圖自奮。而政府復善爲維持保護。則非特商業之利益。可以挽回。並可躋我國家於富強之域。吾國民豈可自暴自棄。甘受他人之操縱哉。

中學校教科書
本國地理卷下終

商 務 印 書 館 出 版

(五) (彩) (精) (印) 中 外 地 圖

世 界 地 圖

世界新輿圖	坤輿東半球圖	坤輿西半球圖	東半球暗射地圖	西半球暗射地圖	世界暗射地圖	新撰瀛寰全圖	審高小萬國輿圖	定適用萬國輿圖	高小外國地圖	適用外國地圖	世界形勢一覽圖	歐洲戰事地圖	附表	世界簡要新地圖
甲種 各三元五角	乙種 一元二角半	丙種 一元二角半	甲種 二元五角	乙種 一元二角半	丙種 一元二角半	甲種 一元五角	乙種 一元二角半	丙種 一元二角半	甲種 一元五角	乙種 一元二角半	丙種 一元二角半	甲種 一元五角	乙種 一元二角半	丙種 一元二角半
七元	二元五角	二元五角	二元五角	二元五角	一元五角	一元五角	一元五角	一元五角	一元五角	一元五角	一元五角	一元五角	一元五角	一元五角

本 國 地 圖

中國新輿圖	中國新區域圖	中國輿地全圖	中華民國大地圖	中國暗射地圖	中國全圖	中國形勢一覽圖	審定中華新地圖	教科中華分道圖	適用中華分道圖	簡明中國地圖	高小中國地圖	中國形勢暗射圖	沿海全圖	七省形勝全圖
甲種 三元五角	乙種 一元二角半	丙種 一元二角半	甲種 一元五角	乙種 一元二角半	丙種 一元二角半	甲種 一元五角	乙種 一元二角半	丙種 一元二角半	甲種 一元五角	乙種 一元二角半	丙種 一元二角半	甲種 一元五角	乙種 一元二角半	丙種 一元二角半
五元	三元四角	二元二角	一元二角	一元二角	一元二角	一元二角	一元二角	一元二角	一元二角	一元二角	一元二角	一元二角	一元二角	一元二角

各 省 全 圖

直隸 山東 江蘇 湖北
安徽 浙江 四川

各 明 細 全 圖

直隸 東三省 山東
江蘇 安徽 浙江
湖南 湖北 廣東
四川 雲南

京漢鐵路詳細全圖
津浦鐵路詳細全圖
京城詳細地圖
上海城府租界圖
新上海地租界圖
新上海地租界圖
簡明上海地圖

版 出 館 書 印 務 商

用 適 最 ◎ 穎 新 最

書 科 教 國 和 共

(師)(中)
(範)(學)

定 審 部 育 教

注 重 實 用 主 義
各 科 互 相 聯 絡

確 合 部 頒 新 章
羅 列 東 西 學 說

又 東 又 本 又 平 立 平 代 算 又 中 文 又 文 國 國 修	參 亞 參 問 三 體 面 數 參 國 法 參 字 文 文 國 國 身	考 各 考 國 題 角 幾 幾 考 文 要 考 源 讀 本 評 讀 本 義	書 國 史 書 史 詳 大 何 何 學 術 書 史 略 書 流 註 本 義	一 一 卷 二 一 一 一 下 上 一 一 一 二 一 一 二 四	一 三 一 各 三 三 二 六 六 五 七 八 五 各 四 三 三 各 各	元 角 元 元 角 角 角 角 角 角 角 角 角 角 角 角 角 角 角 角	兵 普 用 用 經 法 化 物 生 礦 動 植 人 自 外 又 本 西	式 通 器 器 濟 制 理 理 物 物 物 文 然 國 參 國 洋	教 體 畫 畫 大 概 學 學 學 學 學 學 學 學 理 理 理 考 地 地 史	練 操 式 說 要 要 學 學 學 學 學 學 學 學 理 理 理 書 理 史	一 一 一 一 一 一 一 一 一 一 一 一 二 下 下 下 下 上 上 上 上	六 一 五 五 三 三 七 七 九 六 九 七 三 三 各 八 六 九 五 六 三	角 元 角 冊 角 角 角 角 角 角 角 角 角 角 角 角 角 角 角 角 角 角	角 一 洋 加 價 定 面 紙 照 者 面 布 購 欲 如 君 諸 (意 注)
-------------------------------------	-------------------------------------	---------------------------------------	---------------------------------------	-----------------------------------	---------------------------------------	---	-------------------------------------	-----------------------------------	---	---	---	---	---	---

教育部審定批詞

中學學校和國教科書
本國地理

上册批

是書條理
完密取材
亦精審應
准作為中
學本國地
理教科書
下冊批
是書繼續
前冊編輯
大致尚妥
應准作中
學本國地
理教科書

部(277)

Republican Series
Geography of China
For Middle Schools
Approved by the Board of Education
Commercial Press, Limited
All rights reserved

中華民國八年十二月十八日

(中學校用)

(共和國本國地理二一册)

(卷下紙布面每册定價大洋壹元)

(外埠酌加運費匯費)

編纂者 武進 謝維觀

校訂者 武進 蔣廉

發行者 商務印書館

印刷所 上海棋盤街中市

總發行所 商務印書館

分售處 北京 天津 保定 奉天 吉林 龍江

分售處 濟南 太原 開封 洛陽 西安 南京

分售處 杭州 蕪湖 安慶 蕪湖 南昌 漢口

分售處 長沙 常德 重慶 瀘州

分售處 廣州 潮州 香港 桂林 梧州 雲南

分售處 貴州 張家口 新加坡

此書有著作權翻印必究

中華民國二年八月十四日稟部註冊九月一日領到文字第一一零七號執照

八五四六自

