

植物名實圖考

植物名實圖考長編卷之九

固始吳其濬著

蒙自陸應穀校刊

隰草

蓼

女青

葶藶

旋覆花

青葙子

蛇含

連翹

夏枯草

草蒿

蓋草

篇蓄

陸英

蒴藿

王不留行

艾

惡實

小薊

大青

虎杖

葑草

白蘘荷

苧根 附種苧法

苧麻圖譜

苧畧

苦芙

芭蕉

馬鞭草

牡蒿

蘆根

附陸疏廣要蒹葭

鼠尾草

苘實

蒲公英

鱧腸

卽旱蓮草

三白草

水蓼

劉寄奴

龍葵

蓼馬蓼

本草經蓼實味辛溫主明目溫中耐風寒下水氣面目浮腫癰
瘍馬蓼去腸中蛭蟲輕身

爾雅蓄虞蓼註虞蓼澤蓼

別錄蓼葉無毒歸舌除大小腸邪氣利中益志生雷澤川澤陶
隱居云此類最多人所食有三種一是紫蓼相似而紫色一香
蓼亦相似而香並不甚辛而好食一是青蓼人家常用其葉有
圓者有尖者以圓者爲勝所用卽是此乾之以釀酒主風冷大
良馬蓼生下濕地莖斑葉大有黑點亦有兩三種其最大者名

龍鼓卽是葑草已在上卷中品

蜀本草圖經蓼類甚多有紫蓼赤蓼青蓼馬蓼水蓼香蓼木蓼等其類有七種紫赤二蓼葉小狹而厚青香二蓼葉亦相似而俱薄馬水二蓼葉俱闊大上有黑點木蓼一名天蓼蔓生葉似柘葉諸蓼花皆紅白子皆赤黑木蓼花黃白子皮青滑

藥性論云蓼實使歸鼻除腎氣兼能去癥瘍葉主邪氣又云食之發心痛令人寒熱損骨髓小兒頭瘡搗末和白蜜又和雞子白塗上蟲出不作癩若霍亂轉筋取子一把香豉一升先切葉以水三升煮取二升內豉汁中更煮取一升半分三服又與大

麥麩相宜

圖經蓼實生雷澤川澤今在處有之蓼類甚多有紫蓼赤蓼一名紅蓼青蓼香蓼馬蓼水蓼木蓼等凡七種紫赤二種葉俱小狹而厚青香二種葉亦相似而俱薄馬水二種葉俱闊大上有黑點此六種花皆紅白子皆青黑木蓼一名天蓼亦有大小二種蔓生葉似柘葉花黃白子皮青滑陶隱居云青蓼入藥然其蓼但堪食人以馬蓼爲葑草已見上條餘亦無用蘇恭以水蓼亦入藥水煮搗腳者多生水澤中周頌所謂以薺荼蓼爾雅所謂蓄虞蓼是也又三茅君傳有作白蓼醬方白蓼藥譜無聞疑

卽青蓼也或云紅蓼亦可作醬

齊民要術曰三月可種荏蓼荏性甚易生蓼尤宜水畦種也蓼

作菹者長二寸則剪絹袋盛沈於醬甕中又常更剪常得嫩者

若待秋子成而落莖
既堅硬葉又枯燥也

取子者候實成速取之

性易凋零
晚則盡落

五月六

月中蓼可爲齏以食苜蓿寔曰正月可種蓼家政法曰三月可

種蓼

本草綱目李時珍曰韓保升所說甚明古人種蓼爲蔬收子入藥故禮記烹雞豚魚鼈皆實蓼於其腹中而和羹膾亦須切蓼也後世飲食不用人亦不復栽惟造酒麴者用其汁耳今但以

平澤所生香蓼青蓼紫蓼爲良

曲洧舊聞溱洧之源出馬嶺今在河南府永安界號玉仙山歷城東南爲溱洧其水清有魚數種土人不善施網罟冬積柴水中爲窠以取之以擣澤蓼雜煮大麥撒深潭中魚食之輒死浮水上可俯掇久之復活謂之醉魚云

爾雅翼蓄虞蓼郭氏云卽蓼之生水澤者也蓼類甚多有紫蓼赤蓼青蓼馬蓼水蓼香蓼木蓼等紫赤二蓼葉小狹而厚青香二蓼葉相似馬水二蓼葉俱闊大上有黑點諸蓼花皆紅白子赤黑木蓼一名天蓼蔓生葉如柘花黃白子皮青滑其最大者

名龍已見別章中蓼者妨稼之草故詩曰以薺茶蓼茶蓼朽止
黍稷茂止然于調和有用故內則云膾秋用蓼鶉羹雞羹鴛釀
之蓼釀謂切雜之也漢尹郡尉書有種芥葵蓼韭葱諸篇而長
沙定王故宮有蓼園周頌曰未堪家多難予又集于蓼蓼辛物
故以爲多難之喻越王苦思報吳臥則以蓼楚辭曰蓼蟲不知
徙乎葵菜言蓼辛葵甘蟲各安其故不知遷也而魏子曰蓼蟲
在蓼則生在芥則死非蓼仁而芥賊也本不可失

後山談叢何承矩于雒州北築愛景臺植蓼花日至其處吟詩
數十首刻石人以謂何六宅愛蓼花不知經始塘泊也

說文解字注蓼辛菜句 蓄虞也蓼爲辛菜故內則用以和用其
莖葉非用實也蓄虞見下文蓄字下此云蓼蓄虞也下文蓄虞
蓼也是爲轉注正與蘇桂荏也桂荏蘇也同特以篆籀異其處
耳顏注急就篇乃云虞蓼一名蓄叔重云蓼一名蓄虞非也夫
釋艸一篇許君偁用異其讀者往往而是其萌蘗蒨爲蓼灌淪
也鎬侯莎爲莎鎬侯也藜月爾爲藜土夫也蒨葑蒨爲葑須從
也何所疑於蓼評蓄虞哉某氏孫炎郭璞皆蓄爲句虞蓼爲句
蓼借爲蓼蕭之蓼長大兒从艸蓼聲盧烏切古音在三部

天
地
人
三
才



蛇含

本草經蛇全

梟拿

味苦微寒主驚

寒熱邪氣除熱金瘡疽痔鼠

殘惡瘡頭瘍一名蛇銜

別錄無毒療心腹邪氣腹痛濕痺養胎利小兒生益州山谷八月採陰乾陶隱居云卽是蛇銜蛇銜有兩種並生石上當用細葉花者處處有之亦生黃土地不必皆生石上也

唐本草註云全字乃是含陶見誤本宜改爲含含銜義同見古本草也

圖經蛇含生益州山谷今近處亦有之生土石上或下濕地蜀

中人家亦種之一莖五葉或七葉此有兩種當用細葉黃色花者爲上八月採根陰乾古經錄驗方治赤癩用蛇銜草搗極爛傳之差赤癩者由冷濕傳於肌中甚卽爲熱乃成赤癩得天熱則劇冷則減是也古今諸丹毒瘡腫方家通用之又下有女青條云蛇銜根也生朱崖陶隱居蘇恭皆以爲若是蛇銜根不應獨生朱崖或云是雀瓢卽蘿摩之別名或云二物同名以相類故也醫家鮮用亦稀識別故但附著於此

抱樸子云蛇銜膏連已斷之指

女青

本草經女青味辛平主蠱毒逐邪惡氣殺鬼溫瘧辟不祥一名雀瓢

別錄有毒蛇銜根也生朱崖八月採陰乾陶隱居云若是蛇銜不應獨生朱崖俗用是草葉別是一物未詳孰是術云帶此屑一兩則疫癘不犯彌宜識真者

唐本草注此草卽雀瓢也葉似蘿摩兩葉相對子似瓢形大如棗許故名雀瓢根似白薇生平澤莖葉並臭其蛇銜根都非其類又別錄云葉嫩時似蘿摩圓端大莖實黑莖葉汁黃白色亦

與前說相似若是蛇銜根何得苗生益州根在朱崖相去萬里餘也別錄云雀瓢白汁主蟲蛇毒卽女青苗汁也

本草綱目李時珍曰女青有二一是藤生乃蘇恭所說似蘿摩者一種草生則蛇銜根也蛇銜有大小二種葉細者蛇銜用苗莖葉大者爲龍銜用根故王燾外臺秘要龍銜膏用龍銜根煎膏治癰腫金瘡者卽此女青也陳藏器言女青蘿摩不能分別張揖廣雅言女青是葛類皆是指藤生女青非此女青也別錄明說女青是蛇銜根一言可據諸家止因其生朱崖致疑非矣方土各有相傳不同爾况又不知有兩女青乎又羅浮山記云

山有男青似女青此則不知是草生藤生者也按女青即女貞
羅浮山記
之女青也

食物志

女青

七

隱草卷之九



連翹

本草經連翹味苦平主寒熱鼠瘻癩癰腫惡瘡癭瘤結熱蠱
毒一名異翹一名蘭華一名折根一名軹一名三廉

爾雅連異翹注一名連苕又名連草本草云

別錄無毒去白蟲生泰山山谷八月採陰乾處處有今用莖連
花實也

唐本注云此物有兩種大翹小翹大翹葉狹長如水蘇花黃可
愛生下濕地著子似椿實之未開者作房翹出衆草其小翹生
崗原之上葉花實皆似大翹而小細山南人並用之今京下惟

用大翹子不用莖花也

圖經云連翹生泰山山谷今近京及河中江寧府澤潤淄兗鼎
岳利諸州南康軍皆有之有大翹小翹二種生下濕地或山崗
上葉青黃而狹長如榆葉水蘇輩莖赤色高三四尺許花黃可
變秋結實似蓮作房翹出衆草以此得名根黃如蒿根八月採
房陰乾其小翹生岡原之上葉花實皆似大翹而細南方生者
葉狹而小莖短纔高一二尺花亦黃實房黃黑內含黑子如粟
粒一名旱蓮草南人用花葉中品鱧腸亦名旱蓮人或以此當
旱蓮非也今南中醫家說云連翹蓋有兩種一種似椿實之未

開者壳小緊而外完無跗萼剖之則中解氣甚芬馥其實纒乾振之皆落不著莖也一種乃如菡萏殼柔外有跗萼抱之無解脈亦無香氣乾之雖久著莖不脫此甚相異也今如菡萏者江南山澤間極多如椿實者乃自蜀中來用之亦勝江南者據本草言則蜀中來者爲勝然未見其莖葉如何也

救荒本草連翹今密縣梁家衝山谷中有之科苗高三四尺莖稈赤色葉如榆葉大面光色青黃邊微細鋸齒又似金銀花葉微尖脩開花黃色可愛結房狀似山梔子蒴微匾而無稜瓣蒴中有子如雀舌樣極小其子折之則片片相比如翹以此得名

採嫩葉，煤熟，換水浸去苦味，淘洗淨，油鹽調食。

葶藶

本草經葶藶味辛寒主癥瘕積聚結氣飲食寒熱破堅逐邪通
利水道一名大室一名大適

葶藶草葶藶注實葉皆似芥一名狗薺

別錄苦大寒無毒下膀胱水伏留熱氣皮間邪水上出面目浮
腫身暴中風熱癘痒利小腹久服令人虛一名丁歷一名葶蒿
生藁城平澤及田野立夏後採實陰乾得酒良榆皮爲之使惡
殭蠶石龍芮

圖經曰葶藶生藁城平澤及田野今京東陝西河北州郡皆有

之曹州者尤勝初春生苗葉高六七寸有似薺根白枝莖俱青
三月開花微黃結角子扁小如黍粒微長黃色立秋後採實暴
乾月令孟夏之月靡草死許慎鄭康成注皆云靡草薺葶藶之
屬是也至夏則枯死故此時採之張仲景治肺癰喘不得臥葶
藶大棗瀉肺湯主之葶藶炒黃色搗末爲丸大如彈丸每服用
大棗二十枚水三升煎之取二升然後內入一彈丸更煎取一
升頻服之支飲不得息亦主之崔知弟方療上氣欬嗽引長氣
不得臥或遍體氣腫或單面腫或足腫並主之葶藶子三升微
火熬搗篩爲散以清酒五升漬之冬七日夏三月初服如桃許

大日三夜一冬日二夜二量其氣力取微利一二爲度如患急
困者不得待日滿亦可以綿細絞卽服其葶藶單莖向上葉端
出角角麤且短又有一種苟芥草葉近根下作寄生角細長取
時必須分別前件二種也又篋中方治嗽含膏丸曹州葶藶子
一兩紙襯熬令黑知母一兩貝母一兩三物同搗篩以棗肉半
兩別銷沙糖一兩半同入藥中和爲丸大如彈丸每服以新綿
裹丸含之徐徐燕津甚者不過三九今醫家亦多用之

雷公礮炙論凡使勿用赤鬚子真相似葶藶子只是味微甘苦
葶藶子入頂苦凡使以糯米相合於竈上微微焙待米熟去米

單搗用

子母秘錄治小兒白禿葶藶末以湯洗訖塗上

本草綱目李時珍曰按爾雅云葶藶也郭璞注云實皆似芥
一名狗薺然則狗薺卽是葶藶矣蓋葶藶有甜苦二種狗薺味
微甘卽甜葶藶也或云甜葶藶是薺藶子攷其功用亦似不然

夏枯草

本草經夏枯草味苦辛寒主寒熱瘰癧鼠瘻頭瘡破癥散瘰結氣腳腫濕痺輕身一名夕句一名乃東

別錄無毒一名燕面生蜀郡川谷四月採

圖經曰夏枯草生蜀郡川谷今河東淮浙州郡亦有之冬至後生葉似旋復三月四月開花作穗紫白色似丹參花結子亦作穗至五月枯四月採

簡要濟衆治肝虛目睛疼冷淚不止筋脈痛及眼羞明怕日補肝散夏枯草半兩香附子一兩共爲末每服一錢臈茶調下無

時候服

救荒本草夏枯草今祥符西田野中有之苗高二三尺其葉對節生葉似旋復葉而極長大邊有細鋸齒背白上多氣脈紋路葉端開花作穗長二三寸許其花紫白似丹參花葉味苦採嫩葉煤熟換水浸淘去苦味油鹽調食

本草綱目李時珍曰黎居士易簡方夏枯草治目疼用沙糖水浸一夜用取其能解內熱緩肝火也樓全善云夏枯草治目珠疼至夜則甚者神效或用苦寒藥點之反甚者亦神效蓋目珠連日本卽係也屬厥陰之經夜甚及點苦寒藥反甚者夜與寒

亦陰故也夏枯稟陰陽之氣補厥陰血脈故治此如神以陽治陰也一男子至夜目珠疼連眉棱骨及頭半邊腫痛用黃連膏點之反甚諸藥不效炙厥陰少陽疼隨止半日又作月餘以夏枯草二兩香附二兩甘草四錢爲末每服一錢半清茶調服下咽則疼減半至四五服良愈矣

旋覆花

本草經旋覆花味鹹温主結氣脇下滿驚悸除水去五藏間寒熱補中下氣一名金沸草一名戴椹

爾雅覆盜庚注旋覆似菊疏覆一名盜庚也

別錄甘微温冷利有小毒治胸上痰結唾如膠漆心脇痰水膀胱留飲風氣濕痺皮間死肉目中眇曠利大腸通血脈益色澤一名戴椹其根主風濕生平澤川谷五月採花日乾二十日成陶隱居云出近道下濕地似菊花而大又有旋菑根出河南來北國亦有形似芎藭惟合旋菑膏用之餘無所入非此旋覆花

根也

蜀本圖經云旋覆花葉似水蘇黃花如菊今所在皆有六月至九月採花

圖經曰旋覆花生平澤川谷今所在有之二月已後生苗多近水傍大似紅藍而無刺長一二丈已來葉如柳莖細六月開花如菊花小銅錢大深黃色上黨田野人呼爲金錢花七八月採花暴乾二十日成今近都人家園圃所蒔金錢花花葉並如上說極易繁盛恐卽此旋覆也張仲景治傷寒汗下後心下痞堅

噫氣不除有七物旋覆代赭湯又治婦人有三物旋覆湯胡洽

有餘痰飲在兩脇脹滿等旋覆花收效尤多
外臺秘要救急續斷筋法取旋覆花草根淨洗土搗量瘡大小
傅之曰一二易以差爲度

又方砍斫筋斷者以旋覆根搗汁瀝瘡中仍用滓封瘡上十五
日卽斷筋便續此方出蘇景仲家獠奴用效

本草衍義旋覆花葉如大菊又如艾蒿七八月有花大如梧桐
子花淡黃緣繁茂圓而覆下亦一異也其香過於菊行痰水去
頭目風其味甘苦辛亦走散之藥也其旋花四月五月有花別
一種非此花也

救荒本草旋覆花今處處有之苗多近水傍初生大如紅花葉而無刺苗長二三尺已來葉似柳葉稍寬大莖細如蒿幹開花似菊花如銅錢大深黃色花味鹹甘性溫微冷利有小毒葉味苦採葉燂熟水浸去苦味淘淨油鹽調食

草蒿

本草經草蒿味苦寒主疥癢癩痒惡瘡殺蝨留熱在骨節間明目一名青蒿一名方潰

爾雅蒿菽疏曰蒿一名菽詩小雅云食野之蒿陸璣云青蒿也荆豫之間汝南汝陰皆云菽孫炎云荆楚之間謂蒿爲菽郭云今人呼青蒿香中炙啖者爲菽是也

別錄無毒生華陰川澤陶隱居云處處有之卽今青蒿人亦取雜香菜食也

唐本草注云此蒿按傳金瘡大止血生肉止疼痛良蜀本圖經

云葉似茵陳蒿而背不白高四尺許四月五月採苗日乾江東人呼爲犢蒿爲其臭似犢北人呼爲青蒿

圖經曰草蒿卽青蒿也生華陰川澤今處處有之春生苗葉極細嫩時人亦取雜諸香菜食之至夏高四五尺秋後開細淡黃花花下便結子如粟米大八九月間採子陰乾根莖子葉並入藥用乾者炙作飲香尤佳青蒿亦名方瀆凡使子勿使葉使根勿使莖四者若同反以成疾得童子小便浸之良治骨蒸勞熱爲最古方多單用者葛氏治金刃初傷取生青蒿搗傅上以綿裹瘡血止卽愈崔元亮海上方療骨蒸鬼氣取童子小便五大

斗澄過青蒿五斗八九月採帶子者最好細剉二物相和內好
大釜中以猛火煎取三大斗去滓淨洗釜令乾再瀉汁安釜中
以微火煎可二大斗澄過青蒿卽取猪膽十枚相和煎一大
斗半除火待冷以新瓷器盛每欲服時取甘草二三兩熟炙搗
末以煎和搗一千杵爲丸空腹粥飲下二十九漸增至三十九
止

本草衍義草蒿今青蒿也在處有之得春最早人別以爲蔬根
赤葉香今人謂之青蒿亦有所別也但一類之中又取其青色
者陝西綏銀之間有青蒿在蒿叢之間時有一兩窠迥然青色

木名實圖考
土人謂之爲香蒿莖葉與常蒿一同常蒿色淡青此蒿色深青
故氣芬芳恐古人所用以深青者爲勝不然諸蒿何嘗不青
嶺外代答大蒿容梧道中久無霜雪處蒿草不凋年深滋長大
者可作屋柱小亦中肩輿之杠漕屬王仲顯沿檄失轎杠從者
斫道旁木代之行數里輒脆折怪視之蒿也古有蒿柱之說豈
其類乎

說文解字注蒿香蒿也詩食野之蒿爾雅毛傳皆云蒿蒿也郭
璞云今人呼爲青蒿香中炙啖者爲蒿从艸叀聲去刃切十二
部莖蒿或从堅按陸德明曰蒿字林作莖

青葙子

本草經青葙子味苦微寒主邪氣皮膚中熱風瘙身痒殺三蟲
名草決明療唇口青一名草葯一名葯蒿

別錄無毒惡瘡疥蝨痔蝕下部置瘡子生平谷道傍三月採莖
葉陰乾五月六月採子陶隱居云處處有似麥柵花其子甚細
後又有草蒿別本亦作草橐今卽主療殊相類形名又相似極
多足爲疑而實兩種也

唐本草注云此草苗高尺許葉細軟花紫白色實作角子黑而
扁光似莧實而大生下濕地四月五月採荆襄人名爲崑崙草

搗汁單服大療溫癘甘蜜

圖經云青葙子生平谷道傍今江淮州郡近道亦有之二月內
生青苗長三四尺葉闊似柳軟莖似蒿青紅色六月七月內生
花上紅下白子黑光而扁有似荳蔻根似蒿根而白直下獨莖
而生六月八月採子又有一種花黃名陶朱術苗亦相似恐不
堪用之

雷斅炮炙論凡用勿使思葇子並鼠細子其二件真似青葙子
其味不同其思葇子甜煎之有涎凡用先燒鐵臼杵單搗用
之

衍義曰青箱子經中並不言治眼藥性論始言之能治用
藏熱毒衝眼赤障青盲

蓋草

本草蓋草苦平無毒主久欬止氣喘逆久寒驚悸痲疥白禿癩氣殺皮膚小蟲

爾雅葇王芻註葇葇也今呼鴟腳莎疏舍人云一名王芻某氏云葇鹿葇也郭云葇也今呼鴟腳莎詩衛風云瞻彼淇澳葇竹猗猗是也

別錄無毒可以染黃色生青衣川谷九月十月採陶隱居云青衣在益州西

廣本草注云此葉似竹而細薄莖亦圓小生平澤溪澗之側荆

襄人煮以染黃色極鮮好洗瘡有效俗名棗蓐草

說文解字注蓋艸也蘇恭掌禹錫皆云俗名棗蓐艸爾雅所謂
王芻詩淇澳之棗也按說文有蓋又別有棗則許意蓋非棗矣
从艸盡聲徐刃切十二部大雅以爲進字

篇蓄

本草經篇蓄味苦平主浸淫疥癬疽痔殺三蟲

爾雅竹篇蓄註似小藜赤莖節好生道傍可食又殺蟲疏李巡曰一物二名也孫炎引詩衛風云葦竹猗猗郭云似小藜赤莖節好生道傍可食又殺蟲按陶隱居本草註云處處有布地而生節間白華葉細絲人謂之篇竹煮汁與小兒飲療虻蟲是也別錄無毒療女子陰蝕生東萊山谷五月採陰乾

藥性論云篇竹使味甘煮汁與小兒服主虻蟲等咬心心痛面青口中沫出臨死者取十斤細剉以水一石煎去滓成煎如飴

空心服蟲自下皆盡也主患痔疾者常取葉搗汁服效治熱黃
取汁頓服一升多年者再服之根一握洗去土搗汁服之一升
服丹石毒發衝目腫痛又傳熱腫效

圖經曰萹蓄一名萹竹出東萊山谷今在處有之春中布地生
道傍苗似瞿麥葉細綠如竹赤莖如釵股節間花出甚細微青
黃色根如蒿根四月五月採苗陰乾

李衍竹譜萹竹南北在處下濕地俱有之布地而生莖綠紫有
節葉似竹醫家用爲利水道藥廣西安南者葉大可煮爲菜
救荒本草萹蓄一名萹竹今在處有之布地生道傍苗似石竹

葉微闊嫩綠如竹赤莖如釵股節間花出甚細淡桃紅色結小
細子根如蒿根葉苗味苦採苗葉燂熟水淘淨油鹽調食

按直隸鄉

村中亦呼
爲竹葉菜

資暇錄詩衛風淇澳篇云菴竹漪漪按陸璣草木疏稱郭璞云
菴王芻也今呼爲鴟腳莎一名卽鹿蓐草又云蕭竹似小藜赤
莖節韓詩作薄亦云薄蕭竹則明知非荀竹矣今爲辭賦皆引
漪漪入竹事大誤也當時謝莊竹贊云瞻彼中唐綠竹漪漪便
襲其謬

毛詩陸疏廣要竹爾雅云竹蕭蕭郭註似小藜赤莖節好生道

傍可食又殺蟲李巡曰一物二名也孫炎引詩衛風云葦竹漪
漪按陶隱居本草註云處處有布地而生節間白華葉細綠人
謂之蕭竹鬻汁與小兒飲療虻蟲鄭註卽蕭竹也韓詩綠漪漪
漪蕭蕭筑也陸德明曰薄蕭竹也石經同蕭竹亦作扁竹蜀本
草云葉如竹莖有節細如釵股生下濕地圖經云春中布地生
道傍苗似瞿麥葉細綠如竹赤莖如釵股節間花出甚細微青
黃色根如蒿根爾雅翼云九章曰擘大薄之芳蒞兮搴長洲之
宿莽惜吾不及古之人兮吾誰與玩此芳草解蕭 蕭與雜菜兮
備以爲交佩王逸曰言已解折蕭蓄雜以香菜合 而佩之修飾

彌盛也然篇蓄雜菜皆非芳草逸義非是蓋言解去篇蓄與雜菜而佩芳蒞宿莽爲交佩爾然則竹又惡物與衛風相反耶又云篇蓄既似竹則宜謂之竹爾按璣所說則又合錄與竹爲一草未知其審然古今說者皆言淇水旁自生竹箭故古人言伐竹淇衛又曰淇衛之箭如此多矣蓋淇水宜竹箭自古已然然說文引詩作箴竹韓詩作錄薄菜既非色而薄又非竹不可合爲綠色之竹箭故析而解之云菜王芻薄篇筑也然則淇澳自出竹箭不妨兼有菜竹二草耶按錄一作菜王芻也竹一作薄篇蓄也毛詩說皆同而竹譜朱傳皆以爲卽漢書淇園之竹酈

道元云淇川無竹惟王芻菡草不異毛興劉執中云淇水之傍
至今多美竹豈淇園之竹在後魏無復遺種而至宋更滋茂乎
然據兩漢書淇澳有竹據水經注有王芻菡草毛韓朱三家各
自可通陸璣又以茭竹爲一草名古今並無從其說者今木賊
草醫方通用木工以治器但無華葉寸寸有節與陸說有葉者
稍殊未知卽一物否也爾雅釋蕩莽等在草中然實非草類王
元美所云竹於草木如魚於禽獸是也其類至多山海經帝俊
竹共谷竹鉤端竹尋竹禮斗威儀篋竹吳越春秋晉竹述異記
斑竹孤竹孝竹呂覽嶰谷竹南都賦籛籠篔簹篠簞篔吳都

賦貧籥林筵桂箭射筒柚梧篋笏竹譜單名者籥篁棘卑苦甘
弓筋筇籥籥篁蓋狗蘆簾之屬雙名者蘇麻般腸百葉雞脰篥
篠之屬廣志有雲母攤篋漢利之屬西陽雜俎有篋籥之屬筇
譜至八十五種竹筍及諸方志有疎節人面綿貓叢澀碧玉電
斑之屬難以具載然多出交廣荒外非詩人所盡見也竹田曰
篁竹胎曰筍竹膚曰篋竹皮曰筠竹裏曰笨竹枚曰箇竹約曰
節剖竹未去節曰籊竹死曰籊竹有雌雄雄者多筍五月十三
日謂之竹醉曰栽竹多茂盛其性惡寒好溫故曰九河鮮育五
嶺實繁然處處有之不似菼蓄但盛於淇川也上文皆馮嗣宗

菼蓄

隰草卷之九

辨證可謂詳明博雅矣但遍搜陸疏刻本並未載木賊惟馮本
多其草澀礪可以洗攪笏及盤枕利於刀錯俗呼爲木賊數語
因多木賊草一辨然木賊產秦隴間不聞產於淇衛未知昔人
何以云然

按篇蓄木賊近水處皆有何止盛於淇衛秦隴篇蓄北方謂
之竹葉菜滇南尙呼篇蓄古語流傳及於遐裔注書者拘文
牽義殆猶愧之

說文解字注薄水篇莖也謂篇莖之生於水者謂之薄也統言
則曰篇莖析言則有水陸之異異其名因異其字詩衛風綠竹

猗猗音義曰竹韓詩作蕩篇莧也石經亦作蕩按石經者蓋漢
一字石經魯詩也西京賦李注引韓詩綠蕩如寶玉篇曰蕩同
蕩从艸水毒聲讀若督徒沃切三部篇莧莧也三字句釋艸云
竹篇蓄按竹者釋毛詩衛風之竹也韓魯詩皆作蕩毛詩獨段
借作竹爾雅與毛詩合莧蓄疊韻通用本艸經亦作篇蓄从艸
扁聲方沔切十二部莧篇莧也从艸莧省聲陟玉切三部按此
不云莧聲而云莧省聲者以莧字工聲莧字竹亦聲也莧篆錯
本在後蓄下范上

木
ノ
ノ
ノ
ノ



ノ

陸英

本草經陸英味苦寒主骨間諸痺四肢拘攣疼酸膝寒痛陰痿短氣不足脚腫

別錄無毒生熊耳川谷及冤句立秋採

唐本草注此卽蒴藿是也後人不識浪出蒴藿條此葉似芹及接骨花亦一類故芹名水英此名陸英接骨樹名木英此三英也花葉並相似

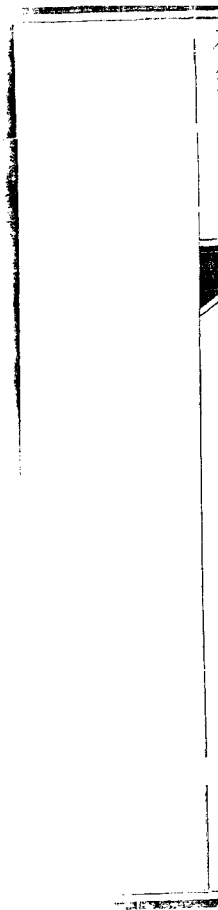
圖經曰陸英生熊耳川谷冤句蒴藿不載所出州土但云生田野今所在有之春抽苗莖有節節間生枝葉大似水芹及接

骨春夏採葉秋冬採根莖或云卽陸英也本經別立一條陶隱
居亦以爲一物蘇恭云藥對及古方有蒟藿無言陸英明非別
物今注以性味不同疑非一種謂其類耳然亦不能細別再詳
陸英條不言所用蒟藿條云用葉根莖蓋一物而所用別故性
味不同何以明之蘇恭云此葉似芹及接骨花亦一類故芹名
水英此名陸英接骨名木英此三英花葉並相似又按爾雅云
華芩也華芩榮也木謂之華草謂之榮不榮而實者謂之秀榮
而不實者謂之英然則此物既有英名當是其花耳故本經云
陸英立秋採立秋正是其花時也又葛氏方有用蒟藿者有用

蒴藿根者有用葉者三用各別正與經載三時所採者相會謂陸英爲花無疑也

本草綱目李時珍曰陶蘇本草甄權藥性論皆言陸英卽蒴藿必有所據馬志寇宗奭雖破其說而無的據仍當是一物分根莖花葉用如蘇頌所云也

按諸說多以陸英蒴藿爲一物但主治不同今滇南有一種全類陸英而結子黑色破其莖有紅汁俗呼血滿草浸臙腳治腫痺極效或卽陸英也



甘藷

別錄蒟藳味酸温有毒主風癢癰癬身痒濕痺可作浴湯一名
葦草一名芟生田野春夏採葉秋冬採莖根陶隱居云田野墟
村中甚多絕療風痺痒痛多用傅洗不堪入服亦有酒漬根梢
飲之者

唐本草註此陸英也剩出此條爾雅云芟葦草郭註云烏頭苗
也檢二葦別名又無此者蜀人謂烏頭苗爲葦草陶引此條不
知所出處藥對及古方無蒟藳唯言陸英也

本草衍義蒟藳與陸英旣性味及出產處不同治療又別自是

二物斷無疑焉况蒴藿花白子初青如菜豆顆每朵如盞面大
又平生有一二百子十月方熟紅豈得言剩出此條孟浪之甚
也

按蒴藿今通呼爲接骨草市醫以爲要藥白花成簇俗呼眞
珠化子如珊瑚又呼珊瑚花氣味近臭多生廢圃蕪穢處圖
經以爲葉似水芹綱目以爲每枝五葉皆極確然葉莖深青
葉對排甚密故市醫名爲排風籐又呼爲鐵籐色皆以形色
呼之

說文𦵏字注藿葦草也依集韻類篇李仁甫本作葦廣韻管葦

音藿也名醫別錄蒴藿一名藿草一名芟按本草文內有藿字
云根如薺葉如細柳未知是一否 凡物有異名同實者釋草
曰芟藿草陸德明謂卽本艸之蒴藿按郭釋以烏頭烏頭名藿
見國語而芟名無見陸說爲長錯本藿作釐一曰拜商藿釋艸
商作藹說文言一曰者有二例一是兼採別說一是同物二名
此一曰未詳何屬疑藿草爲蒴藿拜商藿爲今之灰藿也灰藿
似藜左傳斬之蓬蒿藜藿李燾本商作啻宋麻沙大徐本亦作
啻蓋許所據爾雅不同今本从艸翟聲徒弔切二部芟藿艸也
見上从艸及聲讀若急居立切七部

方
公
名
目
三

王不留行

本草經王不留行味苦主金瘡止血逐痛出刺除風痺內寒久服輕身耐老增壽

別錄甘平無毒止心煩鼻衄癰疽惡瘡癩乳婦人難產生泰山山谷二月八月採陶隱居云今處處有人言是蓼子亦不爾葉似酸漿子似菘子而多入癰瘻方用之

蜀本草經云葉似松藍等花紅白色子殼似酸漿實圓黑似菘子如黍粒今所在有之三月收苗五月收子曬乾

圖經王不留行生泰山山谷今江浙及並河近處皆有之莖苗

俱青高七八寸已來根黃色如薺根葉尖如小匙頭亦有似槐
葉者四月開花黃紫色隨莖而生如松子狀又似猪籃花五月
內採苗莖曬乾用俗間亦謂之剪金草河北生者葉圓花紅與
此小別張仲景治金瘡八物王不留行散小瘡粉其中大瘡但
服之產婦亦服正元廣利方療諸風痺有王不留行湯最效
梅師方治竹木鍼刺在肉中不出疼痛以王不留行爲末熟水
調方寸匕卽出

救荒本草王不留行又名剪金草一名禁宮花一名剪金花今
祥符沙垆間有之苗高一尺餘其莖對節生又葉似石竹子葉

而寬短拈莖對生腳葉似槐葉而狹長開粉紅花結蒴如松子
大似罌粟殼樣極小有子如葶藶子大而黑色採嫩葉燂熟換
水淘去苦味油鹽調食子可搗爲麪食

本草綱目李時珍曰多生麥地中苗高者一二尺三四月開小
花如鐸鈴狀紅白色結實如燈籠草子殼有五稜殼內包一實
大如豆實內細子大如松子生白熟黑正圓如珠可愛 按此
說與前諸說異



艾

爾雅艾冰臺註今艾蒿疏一名冰臺卽今艾蒿也詩王風云彼采艾兮是也

別錄艾葉味苦微溫無毒主灸百病可作煎止下痢吐血下部
隱瘡婦人漏血利陰氣生肌肉辟風寒使人有子一名冰臺一
名醫草生田野三月三日採暴乾作煎勿令見風陶隱居云搗
艾葉以灸百病亦止傷血汁又殺虻蟲苦酒煎葉療癰甚良

圖經艾葉舊不著所出州土但云生田野今處處有之以復道
者爲佳云此種灸百病尤勝初春布地生苗莖類蒿而葉背白

以苗短者爲佳三月三日五月五日採葉暴乾經陳久方可用俗間亦生搗葉取汁飲止心腹惡氣古亦用熟艾榻金瘡又中風掣痛不仁不隨並以乾艾斛許揉團之內瓦甑中並下塞諸孔獨留一目以痛處著甑目下燒艾一時久知矣又治癩取乾艾隨多少以浸麴釀酒如常法飲之覺痺卽差近世亦有單服艾者或用蒸木瓜丸之或作湯空腹飲之甚補虛羸然亦有毒其毒發則熱氣衝上狂躁不能禁至攻眼有瘡出血者誠不可妄服也

志林端午日未出於艾中以意求其似人者輒擷之以灸殊有

效幼時見一書中云爾忘其爲何書也艾未有真似人者於明暗間苟以意命之而已萬法皆妄無一真者何復疑耶

素問北方者天地所閉藏之域也西北方陰也是以閉藏之氣惟此更甚其地高陵居風寒冰冽其民樂野處而乳食地高陵居西北之勢也風寒冰冽陰氣勝也野處乳食北人之性也藏寒生滿病其治宜艾炳故艾炳者亦從北方來注夫秋收之氣收於內冬藏之氣直閉藏於至陰之下是以中上虛寒而胸腹之間生脹滿之病矣艾名冰臺削冰令圓舉而向日以艾承其影則得火夫陽生於陰火生於水艾能得水中之眞陽者也北

艾

隰草卷之九

方陰氣獨盛陽氣閉藏用艾炳灸之能通接元陽於至陰之下是以灸炳之法亦從北方而來也夫人與天地參也天有寒暑之往來人有陰陽之出入經曰陷下則灸之則四方之民陽氣陷藏亦宜艾炳故曰艾炳之法亦從北方來

本草綱目李時珍曰凡灸艾火者宜用陽燧火珠承日取太陽真火其次則鑽槐取火爲良若急卒難備卽用真麻油燈或蠟燭火以艾莖燒點於炷滋潤灸瘡至愈不痛也其夏金擊石鑽燧八木之火皆不可用邵子云火無體因物以爲體金石之火烈於草木之火是矣八木者松火難瘥柏火傷神多汗桑火傷

合將棄諸江道遇老嫗曰兒可活卽與俱歸以艾灸臍下遂活
博物志積艾草三年後燒津液下流成鉛錫已試有驗

楚辭芳草譜蕭與艾皆香草離騷則薄之曰戶服艾以盈腰兮
謂幽蘭其不可佩然要之庶人所服比之蘭蕙則有間矣

說文解字注莫艸也可以染留黃糸部緌下曰帛莫艸染色也
留黃辭賦家多作流黃皇侃禮記義疏作駟黃土剋水故中央
駟黃色黃黑也漢諸侯王盪綬晉灼曰盪艸名出琅邪平昌縣
似艾可染黃因以爲綬名玉裁按盪同音段借字也漢制盪綬
在紫綬之上其色黃而近綠故徐廣云似綠或云似紫綬名綬

合將棄諸江道遇老嫗曰兒可活卽與俱歸以艾灸臍下遂活
博物志積艾草三年後燒津液下流成鉛錫已試有驗

楚辭芳草譜蕭與艾皆香草離騷則薄之曰戶服艾以盈腰兮
謂幽蘭其不可佩然要之庶人所服比之蘭蕙則有間矣

說文解字注莫艸也可以染留黃糸部緌下曰帛莫艸染色也
留黃辭賦家多作流黃皇侃禮記義疏作駢黃土剋水故中央
駢黃色黃黑也漢諸侯王盪綬晉灼曰盪艸名出琅邪平昌縣
似艾可染黃因以爲綬名玉裁按盪同音段借字也漢制盪綬
在紫綬之上其色黃而近綠故徐廣云似綠或云似紫綬名緇

綬者非也。縹紫青色與緹不同。从艸戾聲。郎計切。十五部。

按今艾亦用以染黃。莫似艾。古亦云艾。綬附錄於此。

又艾。久臺也。見釋艸。張華博物志曰。削冰令圓。舉以向日。以艾於後承其影。則得火。从艸乂聲。五蓋切。十五部。古多借爲乂字。治也。又訓養也。

Handwritten text, possibly a page number or title, located in the top right corner of the page.

Handwritten text, possibly a page number or title, located in the middle of the page.

惡實

別錄惡實味辛平主明目補中除風傷根莖療傷寒寒熱汗出中風面腫消渴熱中逐水久服輕身耐老生魯山平澤陶隱居云方藥不復用

圖經惡實卽牛蒡子也生魯山平澤今處處有之葉如芋而長實似葡萄核而褐色外殼如栗核小而多刺鼠過之則綴惹不可脫故謂之鼠黏子亦如羊負來之比根有極大者作菜茹尤益人秋後採子入藥用根葉亦可生搗入少鹽花以搗腫毒又冬月採根蒸暴之入藥劉禹錫傳信方療暴中風用緊牛蒡子

根取時須避風以竹刀或荆刀刮去土用生布拭了搗絞取汁
一大升和灼然好蜜四大合溫分爲兩服每服相去五六里初
服得汗汗出便差此方得之岳鄂鄭中丞鄭頊年至潁陽食一
頓熱肉便中暴風外甥盧氏爲潁陽尉有此方當時便服得汗
隨差神效又篋中方頭風及腦掣痛不可禁者摩膏主之取牛
蒡莖葉搗取濃汁一升合無灰酒一升鹽花一匙頭焙火煎令
稠成膏以摩痛處風毒散自止亦主時行頭痛摩時須極力令
作熱乃速效冬月無苗用根代之亦可

食療本草根作脯食之良熱毒腫搗根及葉封之杖瘡金瘡取

葉貼之永不畏風又癱緩及丹石風毒石熱發毒明耳目利腰
膝則取其子末之投酒中浸經三日每日飲三兩盡隨性多少
飲散支節筋骨煩熱毒則食前取子三七粒熟接吞之十服後
甚良細切根如小豆大拌麪作飯煮食尤良又皮毛間習習如
蟲行煮根汁浴之夏浴慎風卻入其子炒過末之如茶煎三七
通利小便

救荒本草牛蒡子俗名夜叉頭根謂之牛菜生魯平山澤今處
處有之苗高二三尺葉如芋葉長大而澀花淡紫色實似蘿蔔
而褐色外殼如栗棣而小多刺殼中有子如半粒麥而匾小根

長尺餘麓如拇指其色灰黯採葉煤熟水浸去邪氣淘洗淨油鹽調食及取根洗淨煮熟食之

山家清供牛蒡脯孟冬後採根去皮淨洗煮毋失之過槌匾壓以鹽醬茴蘿薑椒熟油諸料研細一兩火焙乾食之如肉脯之味筍與蓮脯同法

小薊

別錄大小薊根味甘溫主養精保血大薊主女子赤白沃安胎
止吐血衄鼻令人肥健五月採陶隱居云大薊是虎薊小薊是
貓薊葉並多刺相似田野甚多方藥不復用是賤之故大薊根
甚療血亦有毒

唐本草註云大小薊葉雖相似功力有殊並無毒亦非虎貓薊
也大薊生山谷根療癰腫小薊生平澤俱能破血小薊不能消
腫也

圖經小薊根本經不著所出州土今處處有之俗名青刺薊苗

高尺餘葉多刺心中出花頭如紅藍花而青紫色北人呼爲干
鍼草當二月苗初生二三寸時并根作茹食之甚美四月採苗
九月採根並陰乾入藥亦生搗根絞汁飲以止吐血衄血下血
皆驗大薊根苗與此相似但肥大耳而功力有殊破血之外亦
療癰腫小薊專主血疾

救荒本草刺薊菜本草名小薊俗名青刺薊北人呼爲干鍼草
今處處有之苗高尺餘葉似苦苣莖葉俱有刺而葉不皺葉
中心出花頭如紅藍花而青紫色味甘性溫採嫩苗葉燂熟水
浸淘淨油鹽調食甚美

大青

別錄大青味苦大寒無毒主療時氣頭痛大熱口瘡三四月採莖陰乾陶隱居云療傷寒方多用此本經又無今出東境及近道長尺許紫莖除時行熱毒爲良

圖經大青舊不載所出州土今江東州郡及荆南眉蜀濠淄諸州皆有之春生青紫莖似石竹苗葉花紅紫色似馬蓼亦似芫花根黃三月四月採莖葉陰乾用古方治傷寒黃汗黃疸等有
大青湯又治傷寒頭身強腰脊痛葛根湯亦用大青大抵時疾藥多用之

本草綱目李時珍曰處處有之高二三尺莖圓葉長三四寸面
青背淡對節而生八月開小花紅色成簇結青實大如椒顆九
月色赤

虎杖

爾雅葑虎杖註似葑草而麓大有細刺可以染赤

別錄虎杖根微溫主通利月水破留血癥結陶隱居云田野甚多此狀如大馬蓼莖斑而葉圓極主暴瘕酒漬根服之也

圖經虎杖一名苦杖舊不載所出州郡今處處有之三月生苗莖如竹筍狀上有赤斑點初生便分枝了葉似小杏葉七月開花九月結實南中出者無花根皮黑色破開卽黃似柳根亦有高丈餘者二月三月採根暴乾河東人燒根灰貼諸惡瘡浙中醫工取根洗去皺皮剉焙搗篩蜜丸如赤豆陳米飲下治腸痔

本草名實圖考
下血甚佳俗間以甘草同煎爲飲色如琥珀可愛瓶盛置井中
令冷徹如冰極解暑毒其汁染米作糜餠益美

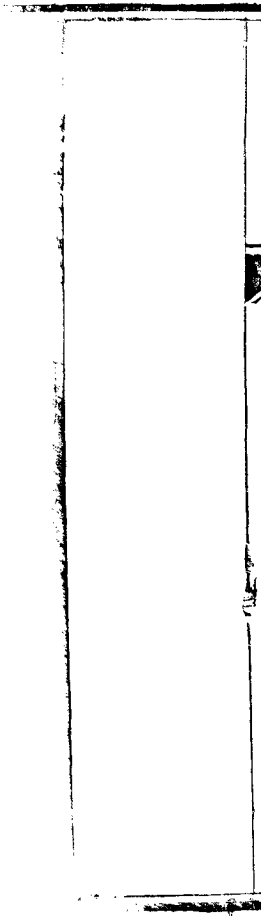
本草衍義虎杖根微苦經不言味此草藥也蜀本圖經言作木
高丈餘此全非虎杖大率皆似寒菊然花葉莖葉差大爲異仍
莖葉有淡黑斑自六七月旋旋開花至九月中方已花片四出
其色如桃花差大外微深陝西山麓水次甚多今天下暑月多
煎根汁爲飲不得甘草則不堪飲藥性論云和甘草煎嘗之甘
美其味甘卽是甘草之味非虎杖也論其政治則甚當

老學菴筆記齊民要術有鹹杔子法用杔木皮漬鴨卵今吳人

用虎杖根漬之亦古遺法

虎杖

隰草卷之九



葇草

爾雅紅籠古其大者歸註俗呼紅草爲籠鼓語轉耳詩經隰有遊龍陸璣疏遊龍一名馬蓼葉龕大而赤白色生水澤中高丈餘

圖經葇草卽水紅也舊不著所出州郡云生水傍今所在下濕地皆有之似蓼而葉大赤白色高丈餘本經云似馬蓼而大若然馬蓼自是一種也五月採實今亦稀用但取根莖作湯治腳氣耳

救荒本草白水葇苗採嫩苗葉煤熟水浸淘淨油鹽調食洗淨

蒸食亦可

按陸疏廣要以本草衍義水蓼與水紅相似遂以爲龍非蓼而引埤雅天蓼一名龍爲證不知水荳花莖與蓼無異而葉大近圓不似他蓼葉皆尖長北方至今呼爲水荳或轉荳爲蓬然則荳之爲龍爲蓬正合爾雅注龍古語轉之說

爾雅翼龍紅草也一名馬蓼葉大而赤白色生水澤中高丈餘今人猶謂之水紅草而爾雅又謂之龍古鄭詩稱山有喬松隰有游龍云游龍者言其枝葉之放縱也龍與檇華是隰草之偉者然所配扶蘇喬松不同按管子有五粟五沃五位五隲五

五浮之土謂之上土五沃之土則桐柞扶櫨秀生莖起五臭疇
生蓮與蘂蕪藁本白芷然則首章言扶蘇荷華應此五沃之土
也其五位口其山之淺有龍與卉羣木安遂條長數丈其桑其
松其杞其茸次章言喬松游龍應此五位之土也此皆土之最
美者特非子都子充而狂且狡童之爲見則所美非美矣淮南
言水草之始海閭生屈龍屈龍生容華容華生藁藁生萍藻萍
藻生浮草凡浮生不根芟者生于萍藻屈龍豈亦此龍草邪歛
爲屈縱爲游是或一道也

曲洧舊聞紅蓼卽詩所謂游龍也俗呼水紅江東人別澤蓼呼

之爲火蓼道家方書亦有用者呼爲鶴膝草取其莖之形似也
然澤蓼有二種味辛者酒家用以造麪餘不入用也

白蘘荷

別錄白蘘荷微溫主中蠱及瘡陶隱居云今人乃呼赤者爲蘘荷白者爲覆菹葉同一種爾於人食之赤者爲勝藥用白者中蠱者服其汁并卧其葉卽呼蠱主姓名亦主溪毒沙蝨輩多食損藥勢又不利腳人家種白蘘荷亦云辟蛇

唐本草注云白蘘荷根主諸惡瘡殺蠱毒根心主稻麥芒入目中不出者以汁注目中卽出

圖經白蘘荷舊不注所出州土今荆襄江湖間多種之北地亦有春初生葉似甘蕉根似薑而肥其根堪爲菹其性好陰在木

下生者尤美潘岳閑居賦云蘘荷依陰時藿向陽是也宗懔荆楚歲時記曰仲冬以鹽藏蘘荷以備冬儲又以防蠱史遊急就篇云蘘荷冬日藏其來遠矣干寶搜神記云其外姊夫蔣士先得疾下血言中蠱家人蜜以蘘荷置其席下忽大笑曰蠱我者張小也乃收小小走自此解蠱藥多用之周禮庶氏以嘉草除蠱毒宗懔以謂嘉草卽蘘荷是也陳藏器云蘘荷茜根爲主蠱之最然有赤白二種白者入藥昔人呼爲覆菹赤者堪噉及作梅果多用之古方以乾末水服主喉痺

按蘘荷古以爲菹近世幾無識者李時珍據楊升菴說以甘

蕉卽藁荷前人已非之矣廣西志以陽藿爲藁荷尙有依據
又以草石蠶爲藁荷則大不類

齊民要術說文曰藁荷一名菑菹搜神記曰藁荷或爲嘉草

藁荷宜在樹陰下二月種之一種永生亦不須鋤微須加糞以
土覆其上八月初踏其苗令死不踏則根不滋潤九月中取旁
生根爲菹亦可醬中藏之十月終以穀麥種覆之不覆則凍死
二月掃去之食經藏藁荷法藁荷一石洗漬以苦酒六斗盛銅
盆中著火上使小沸以藁荷稍稍投之小萎便出著席上令冷
下苦酒三斗以三升鹽著中乾梅三升以鹽酢澆上綿覆罌口

二十日便可食矣

說文藁藁荷也一名荷苴

荆楚歲時記仲冬鹽藏藁荷用備冬儲又以防蠱

丹鉛錄邱文莊羣書抄方載中蠱毒用白藁荷引柳子厚詩云
云且曰子厚在柳州種之其地必有此種仕於茲土者其物色
之蓋亦不知爲何物也余謂邱公之博洽而不識世之識者亦
罕矣按松江志引急就章注曰白藁荷卽今甘露考之本草其
形性正同

廣雅疏證藁荷萑苴也說文云藁荷一名藁菹藁菹與萑苴同

亦名苴蓴楚詞大招云醢豚若狗膾苴蓴只王注云苴蓴藜荷也雜用膾炙切藜荷以爲香備衆物也或作蓴菹九歎云耘藜蓴與藜荷王注云藜荷蓴菹也或作藜苴或作覆菹古今注云藜荷似藜苴而白藜苴色紫花生根中花未散時可食久置則消爛不爲實矣名醫別錄云白藜荷微溫主中蠱及瘡陶注云今人乃呼赤者藜荷白者爲覆菹葉同一種爾於人食之赤者爲勝藥用白者古今注以紫爲蓴苴白爲藜荷別錄注以赤爲藜荷白爲蓴苴二說不同廣韻則云蓴苴大藜荷名是又以大小分也其實藜荷蓴苴皆大名後世說者多歧耳或作蓴且或

作巴且史記司馬相如傳諸蔗蓊且漢書作巴且張氏注云蓊
苴蓊荷也文穎云巴且一名巴蕉顏師古云文說巴且是也且
音子余反蓊音瞢各反蓊苴自蓊荷耳非巴且也案巴蓊古同
聲蓊苴正可通作巴且且張云蓊苴蓊荷也蓋一本有作蓊苴
者故史記索隱引郭璞子虛賦注云巴且蓊荷屬則亦以巴且
爲蓊苴也顏師古言蓊苴非巴且且殆不通假借之例耳蓊荷之
草性宜陰地古今注云葉似薑宜陰翳地種之常依陰而生齊
民要術云蓊荷二月種之宜在樹陰下閑居賦所謂蓊荷依陰
者也蓊荷葉似薑故古人多與薑並言漢書司馬相如傳云

薑藁荷齊民要術引崔實四民月令云九月藏苳薑藁荷其歲若溫皆待十月是則藁荷又可爲禦冬之菜故急就篇云老菁藁荷冬日藏而蘇頌本草圖經亦引荆楚歲時記云仲冬以鹽藏藁荷也或單謂之荷七諫云列樹芋荷謂芋渠與藁荷也後漢書馬融傳云藁荷芋渠是也又謂之嘉草周官庶民掌除毒蠱以嘉草攻之御覽引干寶搜神記云今世攻蠱多用藁荷根往往有驗藁荷或謂嘉草蓋此卽干氏周官注說又於此言之耳蘇頌本草圖經引荆楚歲時記亦與搜神記同

說文解字注藁藁荷也三字句藁荷見上林賦劉向九歎張衡

南都賦潘岳閔居賦一名菑菹史記子虛賦作搏且漢書作巴
且王逸作蓴菹顏師古作蓴苴名醫別錄作覆菹皆字異音近
景瑳大招則倒之曰苴蓴崔豹古今注曰似薑宜陰翳地師古
曰根旁生筍可以爲菹又治蠱毒宗懔荆楚歲時記云仲冬以
鹽藏蓴荷以備冬儲急就篇所云老菁蓴荷冬日藏也从艸襄
聲汝羊切十部

苧根

詩經可以漚紵陸璣疏云紵亦麻也科生數十莖宿根在地中至春自生不歲種也荆楊之間一歲三收今官園種之歲再割便生剝之以鍊若竹刮其表厚皮自脫但得其裏如筋者煮之用緝謂之徽苧今南越紵布皆用此麻

別錄苧根寒主小兒赤丹其漬苧汁療渴陶隱居云卽今績苧爾又有山苧亦相似可入用也

唐本草注別錄云根安胎帖熱丹毒腫有大效漚苧汁主消渴也

本草拾遺苧破血漬苧與產婦溫服之將苧麻與產婦枕之止血暈產後腹痛以苧安腹上則止蠶咬人毒入肉取苧汁飲之今以苧近蠶不生也

日華子云味甘滑冷無毒治心膈熱漏胎下血產前後心煩悶天行熱疾大瀉大狂服金石藥人心熱醫毒箭蛇蟲咬

圖經苧根舊不載所出州土今閩蜀浙江多有之其皮可以績布苗高七八尺葉如楮葉面青背白有短毛夏秋間著細穗青花其根黃白而輕虛二月八月採又有一種山苧亦相似孕婦胎損方所須又主白丹濃煮水浴之日三四差韋宙療癰疽發

背初覺未成膿者以苧根葉熟搗傅上日夜數易之腫消則差矣

本草衍義苧根如蕁麻花如白楊而長成穗生每一朵凡數十穗青白色

聖惠方治妊娠胎動欲墮腹痛不可忍者用苧根二兩剉銀五兩酒一盞水一大盞同煎去滓不計時候分溫作二服

肘後方丹者惡毒之瘡五色無常苧根三升水三斗煮浴每日塗之

斗門方治五種淋用苧麻根兩莖打碎以水一盃半煎取半盃

頓服卽通大妙

梅師方治諸癰疽發背或發乳房初起微赤不急治之卽死速消方搗芋根傅之數易

救荒本草芋根舊云閩蜀江浙多有之今許州人家田園中亦有種者苗高七八尺一科十數莖葉如楮葉而不花又面青背白上有短毛又似蘇子葉其葉間出細穗花如白楊而長每一朵凡十數穗花青白色子熟茶褐色其根黃白色如手指龕宿根地中至春自生不須藏種根味甘採根刮洗去皮煮極熟食之甜美

本草綱目李時珍曰苧家苧也又有山苧野苧也有紫苧葉面紫白苧葉面青其背皆白可刮洗煮食救荒味甘美其子茶褐
色九月收之二月可種宿根亦自生

直
切
名
實
圖
考

苧根

苧

隲草卷之九

附種苧及麻苧圖譜

農桑輯要種苧麻法三四月種子者初用沙薄地爲上兩和地爲次園圃內種之如無園瀕河近井處亦得先倒剷土一二遍然後作畦闊半步長四步再剷一遍用腳浮躡或杵背浮按稍實不然著水虛懸再杷平隔宿用水飲畦明旦細齒杷浮耨起土再杷平隨時用濕潤畦土半升子粒一合相和勻撒子一合可種六七畦撒畢不用覆土覆土則不出於畦內用極細梢杖三四根撥刺令平可畦搭二三尺高棚上用細箔遮蓋五六月內炎熱時箔上加苫重蓋爲要陰密不致曬死但地皮稍乾用

炊帚細灑水於棚上常令其下濕潤

或子未生芽苗或出力如弱不禁注水陡澆故也

遇天陰及早夜撒去覆箔至十日後苗出有草卽拔苗高三指不須用棚如地稍乾用微水輕澆約長二寸卻擇比前稍壯地別作畦移栽臨移時隔宿先將有苗畦澆過明旦亦將做下空畦澆過將苧麻苗用刀器帶土掀出轉移在內相離四寸一栽務要頻鋤三五日一澆如此將護二十日之後十日半月一澆至十月後用牛驢馬生糞蓋厚一尺預選秋耕擺熟肥地更用細糞糞過來年春首移栽地氣已動爲上時芽動爲中時苗長爲下時栽法掘區成行方圍相去一尺五寸將畦中科苗移出

栽於區內擁土區中以水湮之若夏秋移栽須趁雨水地濕分
根連土於側近地內分栽亦可移栽年深宿根者移時用刀斧
將根截斷長可三四指栽時成行作區方圍各離一尺五寸每
區卧栽三二根棋盤相對擁土畢然後下水候三五日復澆苗
高勤鋤旱則澆之若地遠移栽者須根科少帶原土蒲包封裏
外復用席包掩合勿透風日雖數百里外栽之亦活栽培法如
前初年長約一尺便割一鎌麻未堪用再候長成所割卽堪績
用至十月卽將割過根植用牛馬糞蓋厚一尺不至凍死元扈先生
曰如此蓋厚則栽得過冬所以中土得種若北方未至二月初
知可否吾鄉三十度上下地方蓋厚一二寸卽得矣

把去糞令苗出以後歲歲如此

壓條滋蔭如桑法移栽亦可

第三年根科交

蔭稠密不移必漸不旺即將本科周圍稠密新科再依前法分

栽每歲可割三鎌每割時須根傍小芽出土約高五分其大麻

卽爲可割大麻旣割其小芽榮長便是下次再割麻也若小芽

過高大麻不割不惟小芽不旺又損已成之麻大約五月初一

鎌六月半一鎌八月半一鎌唯中間一鎌長疾麻亦最好刈倒

時隨卽用竹刀或鐵刀從梢分批開用手剝下皮卽以刀刮其

白瓢其浮上皴皮自去縛作小棗搭於房上夜露晝曝如此五

七日其麻自然潔白然後收之若值陰雨卽於屋底風道內搭

涼去聲

恐經雨黑漬故也所剝之麻春夏秋渴暖時分績與常法

同若於冬月用溫水潤濕易爲分擘也如乾硬難分其績旣成
纏作纓子於水瓮內浸一宿紡車紡訖用桑柴灰淋下水內浸
一宿撈出每纒五兩可用淨水一盞細石灰拌勻置於器物內
停放一宿至來日澤去石灰卻用黍楷灰淋水煮過自然白輒
曬乾再用清水煮一度別用水擺拔極淨曬乾逗成纏鋪經蔭
織造與常法同此麻一歲三割每畝得麻三十斤少不下二十
斤目今陳蔡間每斤價錢三百文已過常麻數倍善績者麻皮
一斤得績一斤細者有一斤織布一疋次斤半一疋又次二斤

三斤一疋其布柔韌潔白比之常布又價高一二倍然則此麻但栽植有成便自宿根可謂暫勞永逸矣

王禎麻苧圖譜叙曰麻苧之有用具南北不無異同民俗豈能通變如南人不解刈麻北人不解治苧及有漚浸審生熟之節車紡分大小之工凡締絡繩纆皆其所出今併所附類一一條列庶使南北互相爲法云

元扈先生曰苧性畏寒不宜北土北方地氣所絕無如之何然紵衣漚紵卽又北方自古有之宜試種爲得

刈刀

刈刀獲麻刃也或作兩刃但用鎌柯旋插其刃俯身控刈取其
平穩便易北方種麻頗多或至連頃另有刀工各具其器割刈
根莖剗削梢葉甚有速效南東惟用拔取頗費工力故錄此篇
首志其便也

漚池

漚池漚浸漬也池猶泓也凡藝麻之鄉如無水處則當掘地成池或甃以磚石蓄水於內用作漚所大凡北方治麻刈倒卽棗之卧置於池水要寒煥得宜麻亦生熟有節須人體測得法則麻皮潔白柔韌可績細布南方但連根拔麻遇用則旋浸旋剝

其麻片黃皮粗厚不任細績雖南北習尚不同然北方隨刈卽
漚於池可爲上法又問之南方造苧者謂苧性本難輒與漚麻
不同以先績苧已紡成纒乃用乾石灰拌和累日

夏天三日冬
天五日春秋

約中旣必抖去別用石灰煮熟待冷於清水中濯淨然後用蘆簾

平鋪水面

如水遠則用大盆盛水鋪簾或
卓攤纒浸曝每日換水亦可

攤纒於上半浸半曝

遇夜收起漚乾次日如前候纒極白方可起布此治苧池漚之

法須假水浴日曬而成北人未之省也今書之冀南北通用

至有

理可推廣其
意別用之也

芎刮刀

芎刮刀刮芎皮刃也煨鐵爲之長三寸許捲成小槽內插短柄兩刃向上以繩爲用仰置手中將所剝芎皮橫覆刃上以大指就按刮之芎膚卽脫農桑輯要云芎刈倒時用手剝下皮以刀刮之其浮皴自去今制爲兩刃鐵刀尤便於用

績蠶

績蠶盛麻績器也績集韻云輯也蠶說文曰籠也又姑篥也字從竹或以條莖編之用則一也大小深淺隨其所宜制之麻苧蕉葛等爲之絺綌皆本於此有日用生財之道也

小紡車

小紡車此車之制凡麻苧之鄉在在有之前圖具陳茲不復述
隋書鄭善果母清河崔氏恒自紡績善果曰母何自勤如是耶
答曰紡績婦人之務上自王后下至大夫妻各有所製若隋業
者是爲驕逸吾雖不知禮其可自敗名乎今士大夫妻妾衣被
織美曾不知紡績之事聞此鄭母之言自當悟也

大紡車其製長餘二丈闊約五尺先造地拊木相四角立柱各
高五尺中穿橫桄上架枋木其枋木兩頭山口卧受捲纜長軋
鐵軸次於前地拊上立長木座座上列臼以承轆底鐵箕

夫轆用木

車成筭子長一尺二寸圍一尺
二寸箕三寸二枚內受績纏
轆上俱用杖頭鐵環以拘轆軸

又於額枋前排置小鐵叉分勒績條轉上長軋仍就左右別架車輪兩座通絡皮弦下經列轆上撈轉軋旋鼓或人或畜轉動左邊大輪弦隨輪轉衆機皆動上下相應緩急相宜遂使績條成緊纏於軋上晝夜紡績百斤或衆家績多乃集於車下秤績分纏不勞可畢中原麻布之鄉皆用之又新置絲線紡車一如上法但差小耳比之露地術架合線特爲省易因附於此

蟠

車

蟠車纏纜具也又謂之撥車南人謂撥拊又云車拊南北人皆慣用習見已圖於前茲不必述

纜刷

纜刷疏布縷器也束草根爲之通柄長可尺許圍可尺餘其纜

縷杼軸既畢架以艾木下用重物掣之纒縷已均布者以手執此就加漿糊順下刷之卽增光澤可受機織此造布之內雖曰細具然不可闕

布機釋名曰布列諸縷淮南子曰伯餘之初作布也

伯餘黃帝臣也綌

麻索縷手經指掛後世爲之機杼幅疋廣長疎密之制存焉農家春秋績織最爲要具

行臺監察御史詹雲卿造布之法曰揀一色白苧麻水潤分成縷粗細任意旋緝旋搓本俗於腿上搓作纒逗成鋪不必車紡亦勿熟漚只經生纒論帖穿苧如常法以發過稀糊調細豆麩

刷過更用油水刷之於天氣濕潤時不透風處或地窖子中灑

地令潤經織爲佳若風日高燥則繡縷乾脆難織每織必先以

油水潤苧及潤繡經織成生布於好灰水中浸蘸曬乾再蘸再

曬如此二日不得揉搓再蘸濕了於乾灰內周徧滲沍兩時久

納於熱灰水內浸濕於甌中蒸之文武火養二三日頻頻翻覷

要識灰性及火候緊漫次用淨水澣濯天晴再三帶水搭曬如

前不計次數惟以潔白爲度灰須上等白者落黎桑柴豆稽等

灰入少許炭灰妙

北方古有此法
今獨肅寧用之

鐵勒布法將揀下雜色苧麻水潤分縷隨緝隨搓 織皆如前

法水煮過便是先將生苧麻折作二尺五寸長不斷噉乾蒸過帶濕剝下去粗皮如常法水潤緝搓如前

麻鐵黎布法將雜色老火麻帶濕曲折作二尺五寸長噉乾收之欲用時旋於木甑中蒸過趁濕剝下噉乾以木槲子兩箇夾麻順歷數次至麻性頗軟堪緝爲度水潤緝績紡作纈生織成布水煮便是

王禎曰此布妙處惟在不搓揉了麻之骨力好灰水蘸噉布子潔白而已雖曰蘸噉頗煩而省纏縈熟纈等工亦多比之南布或有價高數倍者真良法也法以板印布與世之治生君子其之

繩車絞合經緊作繩也其車之制先立箕簾一座植木止之箕
上加置橫板一片長可五尺闊可四寸橫板中間排鑿八竅或
六竅各竅內置棹枝或鐵或木皆彎如牛角又作橫木一莖列
竅穿其棹枝復別作一車亦如上法兩車相對約量遠近將所
成經緊各結於兩車棹枝之足車首各一人將棹枝所穿橫木
俱各攪轉候經股勻緊卻將三股或四股合而爲一各結於棹
枝一足計成二繩然後將另制瓜木置於所合經緊之首復攪
其棹枝使經緊成繩瓜木自行繩盡乃止凡農事中用繩頗多
故田家習制此具遂列於農譜之內

經車續豚臬經緊具也造作箕簾高二尺上穿橫軸長可二尺餘貫以軒轂左手引麻牽軒既轉右手續接麻皮成緊縱纏上軒經縷既盈乃脫軒付之繩或則別用

紉

車

紉車縲繩器也通俗文曰單縲曰紉揉木作捲中貫軸柄長可尺餘以捲之上角用縲麻皮右手執柄轉之左手續麻股既成

木牛名實圖云
緊則纏於捲上或隨繩車用之以助紮絞經緊又農家用作經
織麻履牛衣簾箔等物此紐車復有大小之分也

旋椎

旋椎掉麻絨具也截木長可六寸頭徑三寸許兩間斫細樣如腰鼓中作小竅插一鉤箕長可四寸用繫麻皮於上以左手懸

直勿召實圖考

王禎麻苧圖譜

卷

隰草卷之九

之右手撥旋麻既成緊就纏椎上餘麻挽於鉤內復續之如前
所成經緯可作粗布亦可織履農隙時老稚皆能作此雖係瑣
細之具然於貧民不爲無補故繫於此

苧畧

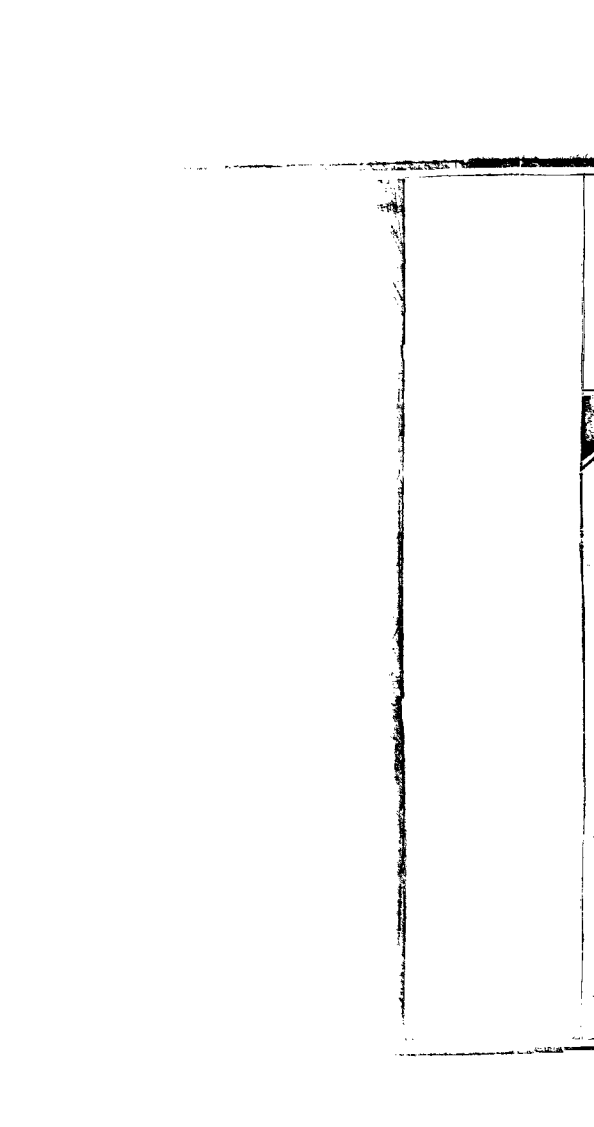
斐農曰徐元扈謂北方無苧詩可以漚紵紵爲絲此誤也苧
麻屬故言漚絲不可漚菅麻苧皆草絲則非其類江南安慶寧
國池州山地多有苧要以江西湖南及閩粵爲盛江西之撫州
建昌寧都廣信贛州南安袁州苧最饒緝纒織線猶嘉湖之治
絲宜黃之機上白市者驚其名然非佳品寧都州俗無不緝麻
之家敏者一日可績三四兩鈍者亦兩以上請織匠織成布一
機長者十餘丈短者亦十丈以上四五兩織成一疋布者爲最
細次六七兩次八九兩則粗矣夏布墟則安福鄉之會同集仁

義鄉之固厚集懷德鄉之璜溪集在城則軍山集每月集期土人商賈難還如雲計城鄉所產歲鬻數十萬緡女紅之利普矣石城縣志亦曰石邑夏布歲出數十萬疋外貿吳越燕亳間贛州各邑皆業苧閩賈於二月時放苧錢夏秋收苧歸而造布然不如寧都布潔白細密苧以瘦韌潔白爲上其黃者曰糙麻婦功間日緝濯柔細經時累月織成一衣曰女兒布苧之精者無逾此居人服之商估不可得也湖南則瀏陽湘鄉攸縣茶陵醴陵皆麻鄉往時巴陵道州武陵郴州皆貢練紵今則並瀏陽上供亦栽肥地苧深四五尺剝至三四次擇避風處蒔之夏有苧

市摺載以售溪蠻叢笑云漢傳載闌干闌干獠言紵巾有績治
細白苧麻以旬月而成名娘子布則亦女兒布之類非僅獠俗
也苗人據矮機席地而織設虛場以麻布易所無也寰宇記宜
州有都洛麻狹幅布今語曰多羅麻廣西志梧州出絡布以絡
麻織成因名並苧類也桂海虞衡志練子出兩江州尚大畧似
苧布有花紋者謂之花練彼人亦自貴重嶺外代答邕州左右
江西尚產苧麻土人擇其細長者爲練子暑衣之輕涼離汗者
也花練一端長四丈重數十錢卷入之小竹筒尙有餘地以染
真紅尤易著色厥價不廉稍細者一疋數十緡也粵之新會有

細苧蓋左思所謂筩中黃潤者凡疊布必成筒一筒十端而葛之大者率以兩端爲一連苧則一端爲一連他布則以六丈爲端四丈爲疋此其別也禹貢曰島屮卉服傳曰島屮南海島上屮也卉草也卉服葛越也葛越南方之布以葛爲之以其產於越故曰葛越也左思曰蕉葛升越弱於羅紈正義曰卉服葛越蕉竹之屬越卽苧也漢徐氏女贈其夫以越布鄧后賜諸貴人白越是也漢書云粵地多果布之湊韋昭曰布葛布也顏師古曰布謂諸雜細布皆是也其黃潤者生苧也細者爲絳粗者爲苧苧一作紵禹貢曰厥篚織貝傳曰織細紵也疏曰細紵布

也其曰花練曰縠纁曰細都曰弱析皆其類志稱蠻布織蕉竹
苧麻都落等麻有青黃白絡火五種黃白曰苧亦曰白緒青絡
曰麻火曰火麻都落卽絡也馬援在交阯嘗衣都布單衣都布
者絡布也絡者言麻之可經可絡者也其細者當暑服之涼爽
無油汗氣煉之柔熟如椿椒繭綢可以禦冬新興縣最盛估人
率以綿布易之其女紅治絡麻者十之九治苧者十之三治蕉
十之一紡蠶作繭者千之一而已又有魚凍布堯中女子以絲
兼苧爲之柔滑而白若魚凍謂紗羅多澣則黃此布愈澣則愈
白云



苦芙

別錄苦芙微寒主面目通身漆瘡陶隱居云處處有之僮人取莖生食之五月五日採暴乾燒作灰以療金瘡甚驗

蜀本草圖經注子若貓薊莖圓無刺五月採苗堪生噉所在下濕地有之

食療本草苦芙微寒生食治漆瘡五月五日採暴乾作灰傅面目通身漆瘡不堪多食爾

本草綱目李時珍曰爾雅鉤芙卽此苦芙也芙大如拇指中空莖頭有臺似薊初生可食許慎說文言江南人食之下氣今浙

東人清明節采其嫩苗食之云一年不生瘡癩亦搗汁和米爲食其色清久留不敗造化指南云苦苣大者名苦藉葉如地黃味苦初生有白毛入夏抽莖有毛開白花甚繁結細實其無花實者名地膽草汁苦如膽也處處濕地有之入爐火家用

按江西亦

呼爲地
膽草

說文解字注苣艸也味苦江南食之呂下氣名醫別錄云苦苣主黍瘡不云可下氣漢人謂豫章長沙爲江南从艸天聲烏浩切二部

芭蕉

別錄甘蕉根大寒主癰腫結熱陶隱居云本出廣州今都下江東並有根葉無異惟子不堪食爾根搗傳熱腫甚良又有五葉苒生人籬援間作藤俗人呼爲籠草取其根搗傳癰癩亦效唐本草注云五葉卽烏蘇草也其甘蕉根味甘寒無毒搗汁服主產後血脹悶傳腫去熱毒亦效嶺南者子大味甘冷不益人此間但有花汁無實

日華子云生芭蕉根治天行熱狂煩悶消渴患癰毒并金石發熱悶口乾人並絞汁服及梳頭長益髮腫毒游風風癰頭痛并

研習傳芭蕉油冷無毒治頭風熱并女人髮落止煩渴及湯火
瘡

圖經曰甘蕉根舊不著所出州郡今出二廣閩中蜀者有花閩
廣者實極美可噉他處雖多而作花者亦少近歲都下徃徃種
之甚盛皆芭蕉也蕉類亦多此云甘蕉乃是有子者葉大抵與
芭蕉相類但其卷心中抽葶作花初生萼如倒垂菡萏有十數
層層皆作瓣漸大則花出瓣中極繁盛紅者如火炬謂之紅蕉
白者如蠟色謂之水蕉其花大類象牙故謂之牙蕉其實亦有
青黃之別品類亦多食之大甘美亦可暴乾寄遠北土得之以

爲珍果閩人灰埋其皮令錫滑績以爲布如古之錫衰焉其根極冷搗汁以傳腫毒瘳婦血妨亦可飲之又芭蕉根性亦相類俚醫以治時疾狂熱及消渴金石發動躁熱並可飲其汁又芭蕉油治暗風癘病涎作暈悶欲倒者飲之得吐便差極有奇效取之用竹筒插皮中如取漆法

南方草木狀甘蕉望之如樹株大者一圍餘葉長一丈或七八尺廣尺餘二尺許花大如酒杯形色如芙蓉著莖末百餘子大各爲房相連累甜美亦可蜜藏根如苧魁大者如車轂實隨華每華一闔各有六子先後相次子不俱生花不俱落一名芭蕉

或曰芭苴剝其子上皮色黃白味似葡萄甜而脆亦療饑此有三種子大如拇指長而銳有類羊角名羊角蕉味最甘好一種子大如雞卵有類牛乳名牛乳蕉微減羊角一種大如藕子長六七寸形正方少甘最下也其莖解散如絲以灰練之可紡績爲絺綌謂之蕉葛雖脆而好黃白不如葛赤色也交廣俱有之三輔黃圖曰漢武帝元鼎六年破南越建扶荔宮以植所得奇草異木有甘蕉二本

齊民要術廣志曰芭蕉一曰芭苴或曰甘蕉莖如荷芋重皮相裹大如盂升葉廣二尺長一丈子有角子長六七寸有蒂三四

寸角著蒂生爲行列兩兩共對若相抱形剝其上皮色黃白味似葡萄甜而脆亦飽人其根大如芋魁大一種青色其莖解散如絲織以爲葛謂之蕉葛雖脆而好色黃白不如葛色出交阯建安 南方異物志曰甘蕉草類望之如樹株大者一圍餘葉長一丈或七八尺廣尺餘華大如酒盃形色如芙蓉莖末百餘子大各爲房根似芋魁大者如車轂實在華每華一闔各有六子先後相次子不俱生華不俱落此蕉有三種一種子大如拇指長而銳有似羊角名羊角蕉味最甘好一種大如雞卵有似羊乳味微減羊角蕉一種蕉大如藕長六七寸形正方名方蕉少

芭蕉

堯

隰草卷之九

甘味最弱其莖如芋取漚而煮之則如絲可紡績也 異物志
曰芭蕉葉大如筵席其莖如芽取蕉而煮之則如絲可紡績女
工以爲絺綌則今交趾葛也其內心如蒜鵠頭生大如今样因
爲實房著其心齊一房有數十枚其實皮赤如火剖之中黑剝
其皮食其肉如飴蜜甚美食之四五枚可飽而餘滋味猶在齒
牙間一名甘蕉 顧微廣州記曰甘蕉與吳花實根葉不異直
是南土暖不經霜凍四時花葉展其熟甘未熟時亦苦澀

益部方物記蕉無中幹花產葉間綠葉外敷絳萼凝殷右紅蕉花
於芭蕉蓋自一種葉小其花鮮明可喜蜀人語染深紅者謂之

蕉紅蓋做其殷麗云

嶺外代答芭蕉極大者凌冬不凋中抽一幹節節有花如菡萏
花謝有實一穗數枚如肥阜長數寸去皮取肉軟爛如綠柿極
甘冷四季實以梅汁漬暴乾按匾所云芭蕉乾是也 雞蕉則
甚小亦四季實 芽蕉小如雞蕉尤香嫩甘美南人珍之非他
蕉比秋初方實

嶺南雜記蕉子最多蕉心抽一莖叢生一二十莖如肥阜而三
稜剖之肉如爛瓜味如蜜筒香瓜名爲棒槌蕉自夏徂冬賣此
最久有玫瑰蕉作玫瑰花香又有狗牙蕉二種小而甘品貴於

棒槌其不實者有紅蕉中抽一花如蓮蕊葉葉遞開紅赤奪目
久而不謝名百日紅有蕉葛不花不實人家沿山溪種之老則
碎置溪中俟爛揉其筋織爲葛布亦有粗細產高要廣利寶查
等村者佳然一年卽黑而脆逸葛遠矣

南越筆記草之大者曰芭蕉雖復扶疎若樹株而莖幹虛軟苞
裏重皮皮之中無所謂膚也卽有微心亦柔脆不堅蓋草之質
爲多故吾以屬於草其大者兼圍高二丈餘葉長丈廣尺至二
三尺中分如幅帛有雙角其葉必二三開則三落落不至地但
懸挂莖間乾之可以作書陸佃云蕉不落葉一葉舒則一葉焦

已足也。花出於心，每一心輒抽一莖作花，聞雷而拆，拆者如倒
罌，齒蒼層層作卷瓣，瓣中無蕊，悉是瓣，漸大則花出，瓣中每一
花開必三四月，乃闔一花闔成十餘子，十花則成百餘子，大小
各爲房，隨花而長，長至五六寸許，先後相次，兩兩相抱，其子不
俱生，花不俱落，終年花實相代謝，雖歷歲寒不凋，此其爲異也。
子以香牙蕉爲美，一名龍奶奶乳也，美若龍之乳，不可多得，然
食之寒氣沁心，頗有邪甜之目，其葉有硃砂斑點，植必以木夾
之，否則結實時風必吹折，故一名折腰娘。曰牛乳蕉，曰鼓槌蕉，
曰板蕉，皆大而味淡，鼓槌蕉有核如梧子，大而三棱，曰佛手蕉。

者子長六七寸小而皮薄味甜是皆甘蕉之知名者粵故芭蕉之國土人多種以爲業其根以蔬實以饌糧餅餌絲以布其締綌與荃葛同而柔韌遜之名布蕉布蕉多種山間其土瘠石多則絲堅韌土肥則多實而絲脆不堪爲布諺曰衣蕉宜瘠食蕉宜肥肥宜蕉子瘠宜蕉絲子熟時大小排比或以十餘二十餘爲一梳彼此相餉子瞻詩西郡蕉向熟時致一梳黃其形象梳子長短者如梳齒黃時生割之置稻穀中數日卽熟熟乃大香可食增城之西洲人多種蕉種至三四年卽盡伐以種白蔗白蔗得種蕉地益繁盛甜美而白蔗種至二年又復種蕉蕉中間

檀香芽與小柑橘芋蘋等皆得芳好其蕉與蔗相代而生氣味
相入故勝於他處所產

廣西通志觀音蕉葉似芭蕉中心發紅芽初出如卷旗漸分大
瓣如蓮而叢攢不甚放色鮮艷奪目可歷數月又名觀音蓮



馬鞭草

別錄馬鞭草主下部墜瘡陶隱居云村墟陌甚多莖似細辛花紫色葉微似蓬蒿也

唐本草注苗似狼牙及茺蔚抽三四穗紫花似車前穗類鞭鞘故名馬鞭都不似蓬蒿也

圖經曰馬鞭草舊不載所出州土今衡山廬山江淮州郡皆有之春生苗似狼牙亦類益母而莖圓高三二尺抽三四穗子七月八月採苗葉日乾用味甘苦微寒有小毒或云子亦通用古方多用之葛氏治卒大腹水病用馬鞭草鼠尾草各十斤水一

石煮取五斗去滓再煎令稠厚以粉和丸一服二三大豆許加四五豆神良

聖惠方治白癩用馬鞭草不限多少爲末每服食前用荆芥薄荷湯調下一錢七又方治婦人月水滯澀不快通結成瘕塊肋脹大欲死用馬鞭草根苗五觔剉細水五斗煎至一斗去滓別於淨器中熬成膏每食前溫酒調下半匙

千金方食魚鱠及生肉住胸膈不化必成癥瘕搗馬鞭草汁飲之一升生薑水亦得卽消又方治喉痺躁腫連頰吐血數者名馬喉痺馬鞭草一握勿見風截去兩頭搗取汁服之

集驗方治男子陰腫大如升核痛人所不能治者搗馬鞭草塗之

馬鞭草

隰草卷之九

七

水竹行

六

牡蒿

爾雅蔚牡蒿注蒿之無子者

別錄牡蒿味苦温無毒主充肌膚益氣令人暴肥不可久服血脈滿盛生田野五月八月採陶隱居云方藥不復用

唐本草注云齊頭蒿也所在有之葉似防風細薄無光澤

本草綱目齊頭蒿三四月生苗其葉扁而本狹末多有禿歧嫩時可茹鹿食九草此其一也秋開細黃花結實大如車前實而內子微細不可見故人以為無子也

按陸疏蔚牡蒿一名馬新蒿唐本草角蒿即馬新蒿係重出

今牡蒿各說已具馬新蒿下復退出牡蒿似卽以牡蒿爲馬
先蒿而唐注又云齊頭蒿殊不詳晰茲就李時珍所述核之
似卽救荒本草之水辣菜姑附圖識以存一說其實牡蒿據
爾雅無子之說以駁陸疏則可若謂卽齊頭蒿亦未見確據
也

蘆根

別錄蘆根味甘寒主消渴客熱止小便利陶隱居云當掘取甘辛者其露出及浮水中者並不堪用也

圖經曰蘆根舊不載所出州土今在處有之生下濕陂澤中其狀都似竹而葉抱莖生無枝花白作穗若茅花根亦若竹根而節疎二月八月採日乾用之當極取水底甘辛者其露出及浮水中者並不堪用謹按爾雅謂蘆根爲葭華郭云蘆葦也葦卽蘆之成者謂蒹爲蘆蘆似萑而細長高數尺江東人呼蘆蘆與荻同音謂茨爲亂亂似葦而小中實江東呼爲烏蘆者或謂之

荻荻至秋堅成卽謂之萑其華皆名苕其萌筍皆名蘗若然所謂蘆葦通一物也所謂蒹今作蘆者是也所謂菱人以當薪爨者是也今人罕能別蒹茨與蘆葦又北人以葦與蘆爲二物水傍下濕所生者皆名葦其細不及指人家池圃所植者爲蘆其幹差大深碧色者謂之碧蘆亦難得然則本草所用蘆今北地謂葦者皆可通用也古方多單用葛洪療嘔噦切根水煮頓服一升必效方以童子小便煮服不過三升差其蓬茸主卒得霍亂氣息危急者取一把煮濃汁頓服二升差兼主魚蟹中毒服之尤佳其筍味小苦堪食味如竹筍但極冷耳

補筆談藥中有用蘆根及葦子葦葉者蘆葦之類凡有十數種
蘆葦葭莩蘆荻荻華之類皆是也名字錯亂人莫能分或疑蘆
似葦而小則蘆非葦也今人云葭一名華郭璞云蘆似葦是一
物按爾雅云莢蘆葦蘆蓋一物也名字雖多合之則是一種耳
今世俗只有蘆與荻兩名按詩疏亦將葭莩等衆名判爲二物
曰此物初生爲莢長大爲蘆成則名爲荻初生爲葭長大爲蘆
成則名爲葦故先儒釋蘆爲荻釋葭爲葦予今詳諸家所釋葭
蘆葦皆蘆也則莢蘆荻自當是荻耳詩云葭莩揭揭則葭蘆也
莢荻也又曰荻葦則荻荻也葦蘆也連文言之明非一物又詩

釋文云薺江東人呼之爲烏薺今吳中烏薺草乃荻屬也則信
薺爲荻明矣然名南彼茁者薺謂之初生可也秦風曰蒹薺蒼
蒼白露爲霜則散文言之霜降之時亦得謂之薺不必初生若
對文須分大小之名而荻芽似竹筍味甘脆可食莖脆可曲如
鉤馬鞭節花嫩時紫脆老則白如散絲葉色重狹長而白脊一
類小者可爲曲薄其餘唯堪供爨耳蘆芽味稍甜作蔬尤美莖
直花穗生如狐尾褐色葉闊大而色淺此堪作障席筐篋織壁
覆屋絞繩雜用以其柔韌且直故也今藥中所用蘆根葦子葦
葉以此證之蘆葦乃是一物皆當用蘆無用荻理

農桑輯要曰葦四月苗高尺許選好葦連根栽成土墩如椀口大於下濕地內掘區栽之縱橫相去一二尺欲得力則密藏至冬放火燒過次年春芽出便成好葦十月後刈之

一法二月熟耕地作壟取根臥栽以土覆之次年成葦

又壓栽法其葦長時掘地成渠將莖祛倒以土壓之露其梢凡葉向上者亦植令出土下便生根上便成筍與壓桑無異五年之後根交當隔一尺許斫一鏤卽滋旺矣其花絮沾濕地卽生蘆然不如根栽者 三月初生其心挺出其下本大如箸上銳而細有黃黑勃著之汗人手把取正白者噉之甜脆

釋草小記萑葦之類見於說文爾雅者凡十餘名爲校錄之則
二物也據說文初生曰蒹一曰亂一曰騅得三名自是曰蒹曰
蘆則漸長未秀時又得二名也然於蒹曰萑之初生於蒹曰萑
之未秀萑爲萑之屬字不從艸今以釋蒹蒹必从艸之字其爲
萑字之譌無疑然則旣秀而成名之曰萑合此六名宜爲一物
萑之別於葦者也而說文於萑字但解以艸出於亂字又解曰
八月亂爲葦何也又據說文葦葦之未秀者葦大葦也是葦葦
又宜爲一物而別於萑者也爾雅釋草又以葦蘆連文郭璞注
云葦也雖說文於蘆字但有蘆葦薺根之解未及葦葦然當合

爾雅說文足成其義且夏小正傳云萑未秀爲莢今本萑或譌萑葦未

秀爲蘆蘆之爲葦決矣况釋草莢亂連文釋言又有莢騅也莢

亂也之文三名互釋已與說文相合則說文蘆字之解宜取爾

雅以足成之葦至八月成葦亂至八月亦成萑與葦不異故說

文曰八月亂爲葦殆散文互通非合二物爲一也大車之詩毛

傳謂莢爲蘆之初生孔冲遠疑其以葦莢爲一物然觀八月萑

葦傳云亂爲萑葦爲葦判然不相假借毛氏何嘗合爲一物乎

夏小正七月秀萑葦傳云未秀則不爲萑葦秀然後爲萑葦然

則萑葦從其華而名之也萑从萑萑鴟屬有毛角華之象也葦

从韋者从鞞省皆以其華之象而因以諧其聲也然則葦未秀
爲蘆蘆之言大也言大於蒹葭蓋謂葦之體本大於葦雖其少
時已然也葦未秀爲蒹蒹色青白狀其少也爾雅云葦醜芳說
文云芳葦華又云蒹芳也据此則二物之華同名爲芳於葦醜
芳下卽云葦華葦華猶云葦華葦芳葦華重文互見以申明之
非謂葦又名曰華也下云蒹蘆葦蘆蒹葭其萌蘆者謂葦醜之
萌皆名蘆郭璞云今江東呼蘆筍者是也釋言蒹騅也蒹葭也
毛傳於他詩皆引蒹葭之文於大車騅衣如蒹獨引蒹騅之文
故郭璞注釋言云詩曰騅衣如蒹蒹草色如騅在青白之間然

則菴有騅名著其色也爾雅釋音蒼白雜毛騅故陸德明音義於釋言則曰如騅馬色而邢昺之疏亦曰郭云青白之間以釋音云蒼白雜毛騅故也騅从馬爾雅注疏釋文皆不譌惟詩傳詩箋詩疏今皆从鳥蓋後世轉寫之譌宜据爾雅改正之也說文繡帛騅色也引詩曰毳衣如繡說文以毳衣如帛色之繡毛傳以毳衣如草色之菴比物雖不同其言如騅馬之色則一也說文騅馬蒼黑雜毛以菴色青白證之則爾雅蒼白是說文蒼黑非也案玉篇上接字林廣韻本之唐韻二書胚胎說文並作蒼白足證唐以前無作蒼黑者至宋人著集韻類篇禮部韻畧

引說文始作蒼黑豈說文至唐宋間轉寫或譌與今考覈既定
似當据爾雅正之近有言易學者語余蒼筤竹解同竹箭之有
筠蓋初生竹色嫩青猶帶白者震東方也於時爲春故以象之
余深然其言今考菴葦因思說卦爲蒼筤竹爲菴葦相連取象
益信蒼白二字爲不可易矣玉篇廣韻又收荻字

亦作
邁並以菴

解之陸璣亦云薈或謂之荻至秋堅成則謂之菴是菴有七名
矣郭璞注菴蘆曰似邁而細高數尺江東呼爲蘆音廉釋文邁
本今作菴曰似邁似菴則菴蘆又一物矣然从說文菴未秀之
解不得別爲一物郭注菴薈曰似葦而小實中江東呼爲烏蔭

余謂萑葦類有大者中空小者中實二種據以別二物得之詩
白華菅兮白茅束兮菅茅亦萑葦醜然菅柔忍而茅脆其用大
別間嘗考之茅短者不過一二尺秀於三月一莖秀只一條小
兒采食之吾歙呼茅尾讀曰米四月成荼白如雪菅有種小者
五月秀初色紫後漸白每莖末其秀疏散多者數十條取其莖
爲埽呼茗帚歙人謂之荻芒江北人謂之芭芒其心之包莖
者只一葉未秀時拔之亦可爲繩作屨大者八月始秀每莖末
十餘節每節爲小莖數十參差旋繞而至於末荼生小莖上其
白如雪其密不可以數計也荼落則莖末禿然無疏散長出數

十條者故不可爲埽帚但可用爲流星桿耳

爆竹類之火引上
升於霄者俗呼流

星

歛人謂之蘆芒江北人謂之家芒亦呼八月芒

余細察菅秀
有莖如稻之

穀殼兩片中含一點蓋卽其子之不實者其白
毛徧生穀殼上穀有小柄長一二分亦有白毛

其心之包莖者

拔出剝之有三重未秀皆可取爲繩作屨也夫荻者萑也小而

實中者今菅之小者類焉故謂之荻芒蘆者葦也大而中空者

今菅之大者類焉故謂之蘆芒如此則蘆荻別菅之兩種亦別

而茅別於菅亦不待言矣爾雅惹杜榮郭璞注今惹草似茅皮

可以爲繩索屨屨其爲菅也無疑矣釋文惹音亡字亦作芒按

說文芒草端也未有以爲菅者且廣韻音同忙吾歛人呼菅爲

芒者音同盲爲異然後世詩人有芒屨之稱宜卽菅屨也然則
字本作惹省心而書之成芒耳至音亡音盲或古今方言不同
今北人呼之音同忙也爾雅謂惹杜榮者榮之言華莠也郭注
芙蓉其實莠云莖頭有莠臺名莠其注山海經曰翁頭下毛余
謂菅實皆戴毛所謂茶故曰杜榮謂其戴毛者乃菅之白華也
詩言白華菅兮豈謂蘆芒與若荻芒其初華乃紫色也

篇中言
菅有二

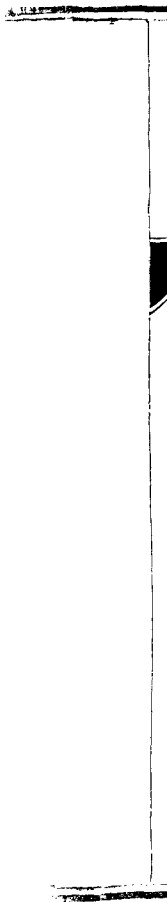
種可補釋茶
二中所未備

說文解字注蒹葭之未秀者蒙上茅秀而及葭之秀與未秀也
凡經言葭葦言蒹葭言葭莢皆並舉二物蒹莢葭一也今人所

謂荻也葭葦一也今人所謂蘆也萑一名亂一名騅一名兼葦
一名華釋艸曰葭華兼蘆每二字爲一物又曰葭蘆莢亂亦每
二字爲一物葭蘆卽葭華也莢亂卽兼蘆也夏小正傳毛公許
君說皆同此舍人李巡樊光則云蘆亂爲一艸陸璣郭璞則又
兼葭莢爲三矣夏小正七月秀萑葦傳云未秀則不爲萑葦秀
然後爲萑葦又曰萑未秀爲莢葦未秀爲蘆按已秀曰萑未秀
則曰兼曰亂曰莢也於此不列萑篆者以小篆大篆隔之也从
艸兼聲古恬切七部

又曰芳葦華也釋艸曰葦醜芳顏注漢書云兼雖者是也取其

脫穎秀出故曰芳方言錐謂之鎔音茗因此凡言芳秀者多借茗字爲之韓詩葦蒿字作蒿釋艸葉琴茶森蘆芳皆謂艸之秀
幽風傳曰茶萑茗也夏小正傳曰茶萑葦之秀是與茅秀同名
茶矣葦華大於萑華故葭一名華从艸刀聲徒聊切二部蒻芳
也檀弓君臨臣喪以巫祝桃蒻執戈注蒻萑茗可埽不祥玉藻
膳於君有葦桃蒻注蒻蒹帚也按許云葦鄭云萑蒹者此統言
不別也芳帚花退用穎爲之芳一名蒻故帚一名蒻从艸列聲
良薛切十五部



附陸疏廣要蒹葭

陸璣詩疏蒹水草也堅實牛食之令牛肥強青徐州人謂之蒹
兗州遼東通語也葭一名蘆葦一名亂亂或謂之荻至秋堅成
則謂之萑其初生三月中其心挺出其下本大如箸上銳而細
揚州人謂之馬尾以今語驗之則蘆亂別草也毛晉廣要按蒹
葭二物相類而異種者也蒹小而中實凡曰萑曰藁曰藁曰藁
曰亂曰蘆曰荻曰鳥藨一物九名皆蒹也葭大而中空凡曰葦
曰蘆曰華曰芳曰馬尾一物六名皆葭也蓋因其萌也同時其
秀也同時其堅成也亦同時又同產河洲江渚間故詩人徃徃

並詠如葭莢揭揭八月萑葦及此篇三詠葭莢是也陸疏原云

蘆亂別草但李巡認爲一草朱子河廣注云葦葭莢之屬毛公

大車傳云莢蘆之始生偶爾相混後人遂不能分別耳因分疏

於右以俟讀者採擇焉葭爾雅釋草云葭蘆

郭注云高數尺江東呼爲蘆鄭注云

莢也蘆屬而小可爲箔

莢亂

郭鄭俱云似葦而小實中江東呼爲烏蘆

又釋言云莢騏也莢亂

也郭注云莢草色如騏在青白之間

廣雅云邁萑也埤雅云萑卽今之莢一名

葭葭萑之未秀者也一名蘆高數尺今人以爲蘆箔因此爲名

至秋堅成謂之萑說文曰萑之初生一曰亂一曰騏夏小正云

萑未秀爲莢大車曰毳衣如莢說文曰縹騏帛也引此毳衣如

莢蓋青白如莢故謂之縷一曰莢元色字說曰莢中赤始生本
黑黑已而赤故謂之莢其根旁行牽掾盤互其形無辨矣而又
強焉故謂之亂亂之始生常以無辨惟其強焉乃能爲亂又鴟
鴟云予所將茶傳曰茶荏苳今女匠亦以荏茶絮巢其色白故
傳曰望而視之欲其茶白也苳爾雅釋草云苳蘆郭注云
蘆也苳華

郭云卽今蘆也
鄭云亦謂蘆花

葦醜苳

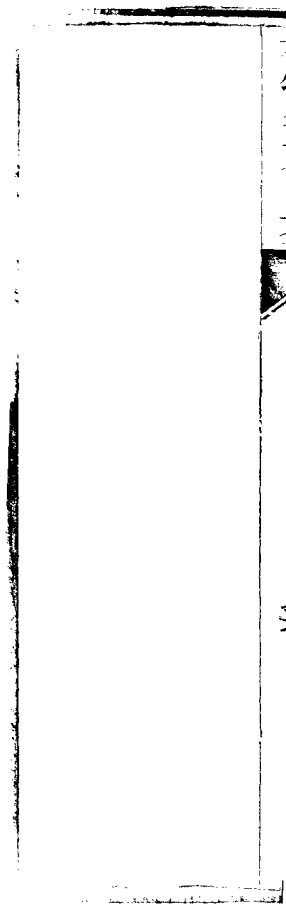
郭云其類皆有苳秀
邢云葦卽蘆之成者

埤雅云葦卽今之

蘆一名苳苳葦之未秀者也一名華夏小正云葦未秀爲蘆先
儒以爲荏如葦而細按禮曰土鼓蕢桴葦籥伊祁氏之樂也葦
管中籥則荏小而葦大矣是故謂之偉其字从葦荀子曰柔從

若蒲葦葦可緯爲簿席又云爾雅曰葦醜芴言其華皆有芴秀
今風輒吹揚如雪其聚於地如絮淮南子云季夏令滂人入材
葦又按夏小正博雅埤雅爾雅註疏郭璞孫炎輩與陸疏甚合
但李巡樊光及字說未免相戾毛傳朱註稍有異同今合考之
其始萌曰蘗則葦葦同名其餘皆異名矣據夏小正云七月秀
萑葦未秀則不爲萑葦秀然後爲萑葦則曰萑曰葦皆堅成後
之名也鷓鴣云余所持茶河廣云一葦杭之是也曰藹曰葦曰
荻則萑未秀之名也曰蘆則葦未秀之名曰華曰芴則葦吐花
之名也曰芴曰蘗曰鳥藍則萑始生之名王風云毳衣如

莢是也曰馬尾則葦始生之名名南云彼茁者葦是也字說雖不足據其荻強而葦弱荻高而葦下二語頗得其形似



鼠尾草

爾雅勤鼠尾註可以染皂疏可以染皂草也一名勤一名鼠尾
本草有白華者有赤華者又一名陵粗

別錄鼠尾草無毒主鼠瘦寒熱下痢膿血不止白花者主白下
赤花者主赤下一名勤一名陵粗生平澤中四月採葉七月採
花陰乾陶隱居云田野甚多人採作滋染皂用用療下瘦當濃
煮汁令可丸服之今人亦用作飲

圖經鼠尾草舊不載所出州土生平澤中今所在有之惟黔中
採爲藥如蒿夏生莖端作四五穗穗若車前花有赤白二色爾

雅謂勤鼠尾注云可以染阜草也四月採葉七月採花陰乾古
治痢多用之姚氏云 煨煮汁如薄飴飲五合日三赤下用赤花
白下用白花差

救荒本草鼠菊本草名鼠尾草一名勤一名陵粗出黔州及所
在平澤有之今鈞州新鄭岡野間亦有之苗高一二尺葉似菊
花葉微小而肥厚又似野艾蒿葉而脆色淡綠莖端作四五穗
穗似車前子穗而極疎細開五瓣淡粉紫色花又有赤白二色
花者黔中者苗如蒿採葉燂熟換水浸去苦味再以水淘令淨

和鹽調食

按陸疏茗之華茗一名陵時亦名鼠尾似王芻生下濕水中
七八月中華紫似金紫草可染阜鬻以沐髮卽黑葉青如藍
而多華廣要以爲茗卽陵霄陸疏謬按爾雅旣云勤鼠尾又
云茗陵茗自不應合爲一物



苧實

唐本草苧實味苦平無毒主赤白冷熱痢散服飲之吞一枚破
癰腫注云一作蕘字人取皮爲索者也別本注云今人作布及
索蕘麻也實似大麻子熟結癰腫無頭吞之則爲頭易穴九月
十月採實陰乾

圖經曰苧實舊不載所出州土今處處有之北人種以績布及
打繩索苗高四五尺或六尺葉似芋而薄花黃實蒂殼如蜀葵
中子黑色九月十月採實陰乾用古方亦用根

農政全書棘麻與黃麻同時熟刈作小束池內漚之爛去青皮

取其麻片潔白如雪耐水爛可織爲毯被及作汲綆牛索或作
牛衣雨衣草覆等具農家歲歲不可無者又種糝麻法地宜肥
濕早者四月種遲者六月亦可繁密處芟去則長

爾雅翼糝稟屬高四五尺或六七尺葉似芋而薄實如大麻子
今人績以爲布及造繩索說文云糝稟屬引詩衣錦糝衣或作
黠又作苟音與頃畝之頃同又云褰糝也引詩衣錦褰衣示反
音天迴反而字書苟或作苟然則糝黠苟褰頰苟一物也

今詩用此褰字說者引玉藻禪爲祠祠與褰同以爲衣裳用錦
而上加禪黠焉以爲庶人之妻嫁服則與許氏說異中庸曰衣

錦尙綱惡其文之著也

直勿名實圖考

苘實

隰草卷之九

木
牛
行
五
十
一

蒲公草

唐本草蒲公草味甘平無毒主婦人乳癰腫水煮汁飲之及封之立消一名構耨草

圖經曰蒲公草舊不著所出州土今處處平澤田園中皆有之春初生苗葉如苦苣有細刺中心抽一莖莖端出一花色黃如金錢斷其莖有白汁出人亦噉之俗呼爲蒲公英語訛爲僕公罌是也水煮汁以療婦人乳癰又搗以傅瘡皆佳又治惡刺及狐尿刺摘取根莖白汁塗之惟多塗立差止此方出孫思邈千金方其序云余以貞觀五年七月十五日夜以左手手中指背觸

著庭木至曉遂患痛不可忍經十日痛日深瘡日高大色如熟
小豆色嘗聞長者論有此方遂依治之手下則愈痛亦除瘡亦
卽差未十日而平復楊炎南行方亦著其效云

本草衍義曰蒲公英今地丁也四時常有花花罷飛絮絮中有
子落處卽生所以庭院間有者蓋因風而來也

救荒本草苧苧丁菜又名黃花苗

南俗名黃花郎

採苗葉燥熟油鹽調

食

野菜譜白鼓釘一名蒲公英四時皆有雖極寒天小而可用
之熟食

按固始俗呼黃狗頭其嫩葉採以飼蠶蛾初出者

廣雅疏證雞狗孺哺公也諸書無言哺公草者古今注云燕支花似蒲公唐本草云蒲公草一名耩耨草孺曹憲音奴侯反耩集韻音古項切又音居侯切狗孺耩耨聲正相近哺公蒲公聲亦相近其是與但雞狗孺三字不相連疑雞下脫去一字唐本草注云蒲公草葉似苦苣花黃斷有白汁人皆噉之宋蘇頌圖經云俗呼爲蒲公英語訛爲僕公罌寇宗奭衍義云今地丁也四時常有花花罷飛絮絮中有子落處卽生又案玉篇蒲乃侯切草也集韻孺奴侯切草名蓋孺或作孺

鱧腸 卽旱蓮州

唐本草鱧腸味甘酸平無毒主血痢鍼灸瘡發洪血不可止者
傅之立已汁塗髮眉生速而繁生下濕地注苗似旋覆一名蓮
子草所在坑渠間有之

日華子排膿止血通小腸長鬚髮傅一切瘡並蠶癩

圖經鱧腸卽蓮子草也舊不載所出州郡但云生下濕地今處
處有之南方尤多此有二種一種葉似柳而光澤莖似馬齒莧
高一二尺許花細而白其實若小蓮房蘇恭云苗似旋覆者是
也一種苗梗枯瘦頗似蓮花而黃色實亦作房而圓南人謂之

蓮翹者二種摘其苗皆有汁出須臾而黑故多作烏髭髮藥用之俗謂之旱蓮子三月八月採陰乾亦謂之金陵草見孫思邈千金月令云益髭髮變白爲黑金陵草煎方金陵草一秤六月以後收採揀擇無泥土者不用洗須青嫩不雜黃葉乃堪爛搗研新布絞取汁又以紗絹濾令滓盡內通油器鉢盛之日中煎五日又取生薑一斤絞汁白蜜一斤合和入煎中以柳木篦攪勿停手令勻調又置日中煎之令如稀餈爲藥成矣每旦日及午後各服一匙以溫酒一盞化下如欲作丸日中再煎令可丸如梧子大依前法酒服三十九及時多合製爲佳其效甚速

三白草

唐本草三白草味甘辛寒有小毒主水腫腳氣利大小便消痰破癖除積聚消丁腫生池澤畔

本草拾遺三白草搗絞汁服令人吐逆除胸膈熱痰亦主瘡及小兒痞滿按此草初生無白入夏葉端半白如粉農人候之蒔田三葉白草便秀故謂之三白

酉陽雜俎三白草此草初生不白入夏葉端方白農人候之蒔田曰三葉白草畢秀矣其葉似薯蕷

本草綱目李時珍曰三白草生田澤畔高二三尺莖如蓼葉如

商陸及青葙四月其顛三葉面上三次變作白色餘葉仍青不變俗云一葉白食小麥二葉白食梅杏三葉白食黍子五月開花成穗如蓼花狀而色白微香結細實根長白虛軟有節鬚狀如泥菖蒲根造化指南云五月採花及根可製雄黃

按三白草江西湖南多有庸醫以其嫩根白柔遂呼爲百節藕以爲王孫主治誤甚此草葉未白時與王孫極相似唯王孫根長一二尺柔嫩有節宛如初生之藕此草初生根細嫩老則黃硬斷而橫栽之卽生白蒟極易長也

水蓼

唐本草水蓼主蛇毒搗傅之絞汁服止蛇毒入內心悶水煮漬
捋肺消氣腫注云葉似蓼莖赤味辛生下濕水傍別本注云生
於淺水澤中故名水蓼其葉大於家蓼水接食之勝於蓼子

本草衍義曰水葒子不以多少微炒一半餘一半生用同爲末
好酒調二錢日三服食後夜卧各一服治瘰癧破者亦治水蓼
大率與水紅相似但枝低爾今造酒取以水浸汁和麴作麴亦
假其辛味

集驗方治腳痛成瘡先剉水蓼煮湯令溫熱得所頻頻淋洗瘡

乾自安

劉寄奴

唐本草劉寄奴草味苦溫主破血下脹多服令人痢生江南注云莖似艾蒿長三四尺葉似蘭草尖長子似稗而細一莖上有數穗葉互生別本注云昔人將此草療金瘡止血爲要藥產後餘疾下血止痛極效

蜀本圖經葉似菊高四五尺花白實黃白作穗蒿之類也今出越州夏收苗日乾之

圖經曰劉寄奴草生江南今河中府孟州漢中亦有之春生苗莖似艾蒿上有四稜高二三尺已來葉青似柳四月開碎小黃

白花形如瓦松七月結實似黍而細一莖上有數穗互生根淡紫色似蒿苣六月七月採苗花子通用也

經驗方治湯火瘡至妙劉寄奴搗末先以糯米漿雞翎掃湯著處後搽藥末在上並不痛亦無痕大凡湯著處先用鹽末搽之護肉不壞然後藥末傅之

救荒本草野生薑本草名劉寄奴生江南其越州滁州皆有之今中牟南沙岡間亦有之莖似艾蒿長二三尺餘葉似菊葉而瘦細又似野艾蒿葉亦瘦細開花白色結實黃白色作細筒子新兒蓋蒿之類也其子似稗而細苗葉味苦採嫩葉焯熟水浸

淘去苦味油鹽調食

本草綱目李時珍曰劉寄奴一莖直上葉似蒼木尖長糙澀面深背淡九月莖端分開數枝一攢簇十朵小花白瓣黃蕊如小菊花狀花罷有白絮如苦買花之絮其子細長亦如苦買子所云實如黍稗者似與此不同其葉亦非蒿類

按江南所用劉寄奴皆如李時珍說其似艾蒿者別一種

南史宋本紀宋高祖武皇帝諱裕字德興小字寄奴彭城縣綏輿里人姓劉氏雄傑有大度身長七尺六寸嘗伐荻新洲見大蛇長數丈射之傷明日復至洲裏聞有杵臼聲往覘之見童子

數人皆青衣搗藥問其故曰我王爲劉寄奴所射合散傅之帝
曰王神何不殺之答曰劉寄奴王者不死不可殺帝叱之皆散
仍收藥而反又經客下邳逆旅會一沙門謂帝曰江表當亂安
之者其在君乎帝先患手瘡積年不愈沙門有一黃藥因留與
帝旣而忽亡帝以黃散敷之其瘡一傅卽愈寶其餘及所得童
子藥每遇金瘡傅之並驗

龍葵

唐本草龍葵味苦寒微甘滑無毒食之解勞少睡去虛熱腫其子療丁腫所在有之註卽關河間謂之苦菜者葉圓花白子若牛李子生青熟黑但堪煮食不任生噉

圖經龍葵舊云所在有之今近處亦稀惟北方有之北人謂之苦葵葉圓似排風而無毛花白實若牛李子生青熟黑亦似排風子但堪煮食不任生噉其實赤者名赤珠服之變白令黑不與葱薤同食根亦入藥用今醫以治發背癰疽成瘡者其方龍葵根一兩剉麝香一分研先搗龍葵根羅爲末入麝香研令勻

塗於瘡上甚善

食療本草主疔腫患火丹瘡和上杵傅之尤良

食醫心鏡主解勞少睡去熱腫龍葵菜作羹粥食之並得

救荒本草天茄苗兒生田野中苗高二尺許莖有線楞葉似姑娘草葉而大又似和尚菜葉卻小開五瓣小白花結子似野葡萄大紫黑色味甜採嫩葉焯熟水浸去邪味淘淨油鹽調食其子熟時亦可摘食採葉傅貼腫毒金瘡拔毒

圖經又曰老鴉眼睛草生江湖間葉如茄子葉故名天茄子

本草綱目李時珍曰龍葵龍珠一類二種也皆處處有之四月

生苗嫩時可食柔滑漸高二三尺莖大如筋似燈籠草而無毛
葉似茄葉而小五月以後開小白花五出黃蕊結子正圓大如
五味子上有小蒂數顆同綴其味酸中有細子亦如茄子之子
但生青熟黑者爲龍葵生青熟赤者爲龍珠功用亦相彷彿蘇
頌圖經菜部旣注龍葵復於外類重出老鴉眼睛草蓋不知其
卽一物也

按陸疏廣要薄言采芑引顏氏家訓云江南別有苦菜葉似
酸漿其花或紫或白子大如珠或赤或黑此菜可以釋勞案
郭景純注爾雅云此乃蕘黃除也今河北謂之龍葵梁世講

禮者以此爲苦菜旣無宿根至春子方生耳亦大誤也據此

則龍葵卽蕺也

李時珍以蕺爲敗醬