

世界通史

一

二

三

四

第二十七章

薩珊王朝前期的伊朗 笈多

时期的印度和古代印度文化

公元三——四世紀間，當羅馬帝國在遭遇危機後獲得暫時穩定之際，伊朗和印度都兴起新的王朝。薩珊繼帕提亞而起，笈多兴于貴霜之后。在两大王朝初期，伊朗和印度都有較稳定的政权，經濟上有所发展。两国都遭到中亚游牧民族的入侵，削弱了国力。伊朗在上古末期还发生大規模的人民反抗运动。奴隶制和农村公社虽仍沿襲原有的形态，但封建依附关

系已見萌芽。关于两个国家由奴隶社会向封建社会过渡的問題，目前史学还不能作系統的論据充分的說明。

第一节 薩珊前期的伊朗

薩珊王朝的·建·立·及·其·初·期·社·會·經·濟 公元二

二四年，帕提亚的波斯侯阿尔达希尔举兵独立，攻入伊朗西部和中部，帕提亚末王阿尔塔邦五世战敗被杀。二二六年，阿尔达希尔占領帕提亚首都泰西封，重新統一伊朗，建立了薩珊王朝（二二六——六四二年），仍定都泰西封。薩珊王朝的統治較帕提亚时

期为集中。全国分为十八省，总督由国王任命，听命于中央。国家收入以土地税和人头税为大宗，商人和手工业者也须纳税，只有祭司、官吏和军人免税。军队部分是骑兵，领有小块份地，由国家给养，是战斗的主力；部分是步兵，地位较低，从农民中募集。

薩珊王朝初期政权稳定，农业因水利工程扩大而进一步发展，商业也进入繁盛时期。中国、印度、西亚、东罗马的往来货物，都经过伊朗；伊朗的毛织品、丝绸以及武器、珠宝等，也行销国外。手工业分工加细，逐渐与农业分离。三世纪时，城市是手工业和商业中心，呈

現繁荣。

关于这个时期的伊朗社会结构，现在还不很清楚。奴隶仍使用于生产。在国王和贵族土地上，奴隶修筑灌溉工程，耕种田地，手工业和商业中也用奴隶。被征服地区的居民，成批地变为奴隶。奴隶可以有财产，订契约，还可保留一部分产品。土地出卖转让时，奴隶随之转移。伊朗商人从非洲贩运奴隶，转卖各地。奴隶的子女和罪犯也构成奴隶的来源。农村公社依然存在，公社所有制的某些形式也保留了下来，薩珊王朝

〔一〕因阿爾達希爾的始祖薩珊而得名。

的法令匯編中就提到公社所有的畜羣。土地所有者和村社農民的关系，由于文献不足，很难断定。現在只知道農民必須对国家服役，繳納土地稅和人头稅。美索不达米亚的農民分为自由農民和依附農民，分別称为「加布拉」和「巴哈拉」。美索不达米亚当时是薩珊王朝的屬土，其它地区是否如此，不能臆断。但这些現象极似封建依附关系的萌芽。

摩尼教。薩珊王朝除依靠軍事貴族外，也依靠

祭司貴族集团。王朝建立之后，严禁帕提亚人所崇拜的偶像，扶持祆教，提高祭司的地位，增加他們的財富。

阿尔达希尔說：「国王的宝座是祭坛的支柱，祭坛又是国王宝座的支柱」。人民大众对于統治階級的反抗情緒，由摩尼教徒所領導的宗教斗争得到反映。摩尼教的創始人摩尼（二一五——二七三年）本来是祆教祭司，因痛惡高級祭司的奢侈腐敗，遂創立新教。他吸取祆教光明、黑暗二神的二元論思想，同时創立新义，认为只有棄富就貧，独身禁欲，济貧賑匱，粗衣素食，才能成为圣人，輔助善神向惡神斗争。他攻击祆教祭司的腐化生活，反对貧富悬殊的社会制度，因此受到人民大众的拥护，信徒日增。統治階級对之則极

为仇視，国王和祆教祭司联合鎮压摩尼教派，杀害摩尼和他的門徒。一部分門徒逃到叙利亚、埃及、中亚等地，繼續宣傳摩尼教义。七世紀末，摩尼教傳入中国。摩尼教的教义对以后各地的人民反抗运动有广泛影响。

薩珊王朝前期的內外斗争 薩珊王朝建立时，

东方的貴霜帝国已經衰落，西方的羅馬也正当塞維魯王朝不振之际。阿尔达希尔一世向东扩展，在呼罗珊和莫夫綠洲巩固了东部疆土；在西方，則与羅馬爭夺亚美尼亚和叙利亚。羅馬皇帝亚历山大·塞維魯

被迫議和（二三三二年），亞美尼亞勢孤，為阿爾達希爾所并。從此薩珊與羅馬鬥爭不絕，二百年間一共爆發了九次戰爭，主要目的都在爭奪里海和黑海之間的要沖亞美尼亞。

沙普爾一世（二四〇——二七一年）即位之初，亞美尼亞發生反抗，旋被壓服。次年，沙普爾攻入美索不達米亞和敘利亞，不久被羅馬擊退。二五八年，戰爭再起，沙普爾深入西亞，直抵安條克。羅馬皇帝瓦勒里安在愛德沙附近被俘（二五九年），卡帕多細亞也被薩珊占領。這時帕爾米拉王國突興於西亞，沙普

尔在幼发拉底河以西征服的地区都不能守。到三世
紀末期，羅馬經戴克里先改革已暫趨穩定，薩珊則王
位屢更。二八六年，羅馬扶植亞美尼亞脫離薩珊。十年
后，薩珊王那尔塞斯（二九三——三〇一年）驅走
亞美尼亞王，對羅馬的戰爭又起。羅馬遣加列里阿東
入兩河流域，敗于卡雷。次年，加列里阿改從亞美尼亞
突襲薩珊軍，薩珊軍新勝無備，幾乎全被殲滅。結束這
次戰爭的和約使薩珊喪失底格里斯河以西的五個
行省，又把米底的一部分訖予亞美尼亞。

沙普爾二世（三〇九——三七九年）統治的

前半期与羅馬的君士坦丁大約同时。三三七年，君士坦丁死，沙普尔二世已經成年，对羅馬的战争适于此时爆发。这次战争一直进行到三五〇年，薩珊軍屡次野战获胜，但不能拔除羅馬在美索不达米亚的据点。三五九年，沙普尔二世再次发动对羅馬的战争，攻入叙利亚。羅馬皇帝朱里安率軍反攻（三六三年），强渡底格里斯河，逼近薩珊都城泰西封，但終因力尽退兵，朱里安在撤退时身受重創。朱里安死后，羅馬在軍事劣势下与薩珊訂立三十年和約，把那尔塞斯丧失的五省全部归还，割让美索不达米亚的三个要塞，同

时宣告羅馬勢力退出亞美尼亞。和約訂立后，沙普尔二世立即征服亞美尼亞，並進攻南高加索。沙普尔二世死后，薩珊國力漸弱。三八四年，又與羅馬訂約，瓜分亞美尼亞。至五世紀初叶，亞美尼亞置為行省。薩珊王朝前期和羅馬的鬥爭，至此告一段落。

在薩珊和羅馬的鬥爭期間，伊朗及其屬土中基督徒的地位經常受到兩國關係的影響。四世紀以前，基督徒在羅馬受迫害，在伊朗則獲得寬容。自君士坦丁的政權和基督教密切結合之后，薩珊王朝對基督徒的政策大變，把他們幾乎視同藏在內部的敵人。沙

普尔二世在第一次发动对羅馬战争后不久，就下令向基督徒加倍課稅，責成大教长征收。三三九年，沙普尔二世在苏撒处死抗命的大教长和其他教士一百多人。以后約四十年間，尤其是当羅馬皇帝朱里安大举反攻的时期，很多基督徒遭到屠杀，教堂被拆毀，修士修女受禍最烈。五世紀初，对基督徒的迫害一度中止，基督徒重建教堂，举行礼拜。但不久瓦拉倫五世（四二〇——四四〇年）又恢复迫害政策。許多基督徒逃出国界，求羅馬保护，瓦拉倫对羅馬宣战。四二二年，薩珊失敗，和約規定薩珊寬容基督徒，羅馬对祆

教徒也不加迫害。此后，伊朗基督徒逐漸形成獨立教會，在教義上不再遵循西方教會的指示。五世紀前半，教會中有基督一性論和二性論之爭。^{〔三〕}君士坦丁堡、亚历山大里亚等地多宗一性論，叙利亚和伊朗則采二性論。薩珊王朝為排除羅馬對伊朗基督徒的影響，支持其境內教會的立場，至五世紀後半不再迫害。從此伊朗的基督教與羅馬脫離，形成景教。景教在唐朝傳入中國。

薩珊前期和羅馬的鬥爭告一段落后，東北部嚙噠人（白匈奴）的入侵漸漸緊迫。嚙噠人在五世紀

初叶开始进犯阿姆河及呼罗珊一带，薩珊王朝初虽获胜，但无力根绝边患。国王斐罗兹（四五九——四八三年）在位时，连战十多年皆无功，其后陷入重围，受辱而和。四八三年，斐罗兹图雪前耻，出兵再战。但这次的失败更大，不但全军溃灭，国王本人也被杀死。斐罗兹的兄弟继位时，薩珊不得不向嚙哒年纳贡金

〔一〕一性論者主張基督只有神性，二性論者主張基督兼有神性

和人性，「聖母」瑪利亞是作为人的基督之母，而非作为神

的基督之母。四二八年，叙利亞人納斯托里阿任君士坦丁堡

教長，主二性論，旋遭黜斥。納斯托里阿之說为景教教義之始。

求和。

长期的对外战争对伊朗内部的阶级矛盾产生很大的影响。人民苦于赋税和兵役的压迫，又不断遭受战争的破坏，极为不满。摩尼教的出现，实质上是穷苦大众对社会贫富不均的反抗。基督徒问题虽然与罗马斗争有关，但当时基督徒多为社会下层，他们拒不当兵，反对重税，也是对萨珊王朝进行斗争的一种形式。亚美尼亚和南高加索也因反对祆教而掀起反抗（四八一——四八三年）。到五世纪末期，伊朗本土也发生广泛的人民起义运动。人民要求废除奴役

和剝削，恢复原始朴素的土地和財產共有的制度，称为馬資达克运动。这是公元五——六世紀之交伊朗历史上的重大事件，它标志伊朗历史由奴隶社会到封建社会的过渡。

第二节 笈多王朝时期的印度

笈多王朝的兴起 公元三世紀三十年代以后，

貴霜帝国衰落，只保持对犍馱罗和旁遮普一部分地区的統治。印度分裂成許多小国。公元四世紀前半，摩揭陀的一个小国君旃陀罗笈多一世（三二〇——三三〇年）渐强，建立笈多王朝。旃陀罗笈多同梨車

族联姻，扩大疆土，取得华氏城和其它城市，其后又占据了整个摩揭陀和恒河流域中部地区。旃陀罗笈多一世之子三谟陀罗笈多（三三〇——三八〇年）继续扩张，征服恒河上游和中印度许多小国，并向南印度进行掠夺性的战争。旃陀罗笈多二世（三八〇——四一四年）又征服西印度一些小国，领土包括恒河流域、中印度和旁遮普的一部分。笈多王朝至此臻于极盛。中国东晋和尚法显就在旃陀罗笈多二世在位时游历印度。

笈多王朝建立了军事行政机构，大臣官职往往

世襲。全国分为若干省，每省又分为若干区。省設总督，常由亲王担任。区的长官通常隶属总督，有的也直隶国王。各种官吏都由国家給俸，法显曾說：「王之侍卫左右，皆有供祿」。国家对劳动人民的統治和租稅剝削通过农村公社进行，农村公社仍然是专制国家的基层組織。

奴·隶·制·度·的·衰·落
公元后最初几世紀中，印度

的經濟繼續发展。农业上已知区别不同土壤，实行輪作和施肥。随着大規模灌溉工程的出現，耕地的面积有了扩大。中国的絲早已傳入印度。印度养蚕业这时

也发展起来，絲織品和細棉織品有了改进。冶金技术也較前进步。五世紀德里树立的高逾七·二五公尺，重达六吨半的铁柱，至今沒有锈蝕。当时已能制造乘坐上百人的大船。建筑也日趋完美，兴修了許多宏偉的佛塔和寺庙。商业，特别是对外貿易，也很兴盛。输出的有紡織品、象牙、珍珠、胡椒之属；輸入的則有貴金屬及其制品等等。海路东繞馬來半島可到中国广州，西經阿拉伯海进入紅海。自中国經中亚而到西方的絲道上，也有印度商人的踪迹。貴霜与笈多王朝的金币已发现不少。不过据法显所見，在笈多王朝时期印度

仍有一「貨易則用具齒」的現象。

奴隶制的生产关系逐渐不能适应生产力的发展要求。王室、贵族和富人虽仍役使很多家庭奴仆，但王室和贵族的农庄使用奴隶劳动则较前更少。印度在这时逐渐出现封建制的因素，具体表现为贵族私人占有的土地日益增加，原来在法律上处于自由民地位的农村公社成员，逐渐被固定在土地上，从而陷于封建依附关系之中。国王越来越多地把土地封给高级官吏、贵族和寺院作为食邑。这些土地上的农村公社成员直接把赋税交给食邑的领有者，不再缴纳

国家。虽然这些食邑土地的最高所有权仍然属于国王，但在实际上，食邑日益具有永久世袭的性质。大约成于笈多王朝时期的《布利哈斯帕蒂法典》曾說，国王封賜土地应頒給銅牌，載明封地的位置以及其他有关事項。文书的格式大致是先說明某某王賜地与某某，繼則申明封地可以与日月同久，傳之子孙后世，不可剝夺或削減等等；然后又以天堂地獄为誓，表明封地的不可剝夺。封地文书須有大臣副署。

法显的記載是了解笈多王朝时期印度封建制萌芽成长的重要資料。法显說印度「人民殷乐，无戶

籍、官法。唯耕王地者，乃輸地利；欲去便去，欲住便住」。可見當時耕種國王土地的人民的「人身還是自由的，他們的義務只是交納賦稅。法顯又說「諸國王、長者、居士，為眾僧起精舍供養，供給田、宅、園圃、民戶、牛犢、鐵券書錄」。所說民戶是連同土地、牛犢一并施舍，這種民戶所處的地位還由永久性的文書固定下來，可見他們和耕種王地的人民顯然不同。法顯在敘述某些城市的情況時又曾說：「城中都無王民，甚如丘荒，只有眾僧民戶數十家而已」，「其城中人民亦稀曠，止有眾僧民戶」。這就把民戶與自由王民、人民的不同

区别得更为明显。法显记载中的民户是依附于佛教僧侣的农民，可能也有依附于其他贵族的民户存在。笈多王朝时虽然仍有许多自由农民，但封建依附农民的出现，已成为一种比较普遍的趋势。

法显所见还是印度封建关系的萌芽，到公元七世纪玄奘游历印度时，封建制度就已经成为印度社会里的主导生产关系。

闍提制度 印度奴隶制衰落和封建制因素成长的过程中，逐渐形成了闍提（卡斯特）制度。〔二〕闍提是一种排他的社会集团，各有世袭的生涯，固定不

变。閼提实行集团内婚，並有其内部管理机构 and 共同遵守的規則。类似閼提制度的社会組織形态在其他古代国家也有，但是在印度表現得最为完备。

不同生业的社会集团是从社会劳动分工中发展起来的。由于古代印度经济发展的緩慢和不平衡，氏族部落制度的殘余在长时期中一直保留很多。因分工而形成的社会集团，不可避免地带上氏族部落关系的若干特点。印度的閼提彼此有严格的区别，同

〔二〕我國自來用「種姓」、「族姓」翻譯「閼提」，有時又用以

指「瓦爾那」。葡萄牙人把「閼提」譯為「卡斯特」。

时又規定成員必須內婚，其身分世襲。闍提一詞的意義是氏族、部落出身，也正好說明它的特点。

闍提之間的區別不止于分工和生業的不同，也有社會地位的高下。當闍提制度形成的時期，標誌社會地位高下的瓦爾那制度已經存在。闍提一般都是從瓦爾那內部產生的。例如農民、商人、富有的手工業者、和牧民等等，原系來自吠舍瓦爾那，他們的闍提形成以後，也就屬於吠舍瓦爾那。同樣，地位較低的鐵匠、陶工等手工業者以及各種在农村做工的人的闍提，被認為屬於首陀羅瓦爾那。婆羅門和刹帝利兩個瓦

尔那内部基本没有什么劳动分工，因而闍提制度在这两个瓦尔那内没有发展，婆罗门和刹帝利各成一个闍提。此外，在闍提制度形成过程中，原先一些社会地位最低，从事各种「賤役」的人，形成了一些不可接触者闍提。法显曾经描述了名为「旃荼罗」的不可接触者闍提的悲惨处境：他们「名为恶人，与人别居。若入城市，则击木以自异。人则识而避之，不相搪突」。

闍提制度在印度社会各集团间划出了许多复杂的差别，但实际当时印度社会上的根本差别仍然

是在婆罗門、刹帝利同广大劳动人民之間。劳动人民各閥提之間的排他性和隔閡性，是有利于剝削階級的統治的，因此統治階級竭力倡導和維護閥提制度。笈多王朝的衰落。笈多王朝在四世紀末五世紀初達到了極盛時期，但是這種局面非常短暫。從五世紀中葉起，西印度的許多部落與部族開始擺脫笈多王朝的統治。其他地區也有地方官成了獨立的統治者。日益複雜的內部矛盾已經使笈多王朝無法維持其強大的政權。

到五世紀中葉，嚱嚩人開始侵入。起初笈多王朝

还能勉强打退他們的进攻，但是国家力量在外族入侵中更加削弱。斯建陀笈多（四五五——四六七年）死后，笈多王朝就开始土崩瓦解。五世紀末，它所統治的地区只剩摩揭陀及其东南的一小部分，成为一个偏安一隅的小朝廷。印度古代奴隶社会最后一个强大的王朝到六世紀已經完全不存在了。

第三节 古代印度文化

印度是世界文明古国之一。从吠陀时代直至笈多王朝时期，創造了丰富灿烂的文化，对世界文化宝库作出了很大的贡献。在公元后几世紀中，經貴霜王

朝和笈多王朝，印度文化对中亚各族发生了很大的影响。尤其是佛教，通过中亚传入中国，并由中国传入朝鲜和日本。由于佛教和佛教艺术的传布，这些国家的哲学、文学和造型艺术都起了明显的变化。印度文字流行中亚各地，许多碑铭都使用梵文。印度的文化对东南亚各地影响则更为明显。印度移民遍及马来半岛、爪哇、苏门答腊、加里曼丹，在有些地方甚至建立了小国。他们把佛教和梵文带到各地，不少梵文碑铭的发现，和印度宗教的传播，证明在驃国（在今缅甸）、扶南（在今柬埔寨）、林邑（在今越南）、古帝（在

今加里曼丹）、达魯馬（在今西爪哇）、末罗游（在
今苏門答腊）等地都有印度文化的影响。

古代印度的文学。印度最古的文学有《吠陀》

其中最早的部分約成于公元前一五〇〇—一〇

〇〇年。吠陀一詞来源于詞根「知」，意为知識的总

汇。吠陀包括四种，基本上都是宗教文学。《梨俱吠

陀》是在祭祀时朗讀的頌贊神的詩。《沙摩吠

陀》主要是按音韵歌唱的詩，其中也有一部分散

漫。《梨俱》意为頌贊，《梨俱吠陀》又可譯为《頌贊吠陀》。

《沙摩》意为歌咏，《沙摩吠陀》又可譯为《韵律吠陀》。

文。《耶柔吠陀》〔二〕收集的是在祭祀时低声祈禱的文辞，其中虽征引不少《梨俱吠陀》詩句，但大多是散文。《阿闍婆吠陀》〔三〕的內容是有关医病、祈寿等等的咒語。吠陀文学虽然充滿神話幻想和宗教气息，但也反映当时的社会經濟情况和知識水平。附属于吠陀的有《梵书》、《森林书》和《奥义书》。《梵书》解释祭祀仪式，《森林书》是祭司隐退森林幽僻处研究的秘典，《奥义书》论述宗教哲学。这些是婆罗門教祭司解释吠陀的作品，其体裁一般皆为散文。

早期印度文学中最著名的創作还有《摩呵婆罗多》和《罗摩衍那》两部史詩。它們起于民間的口头創作，基本內容到公元前五世紀已經形成，以后屢經增潤，大約直到笈多王朝时期才用梵文編成定本。《摩呵婆罗多》的篇幅长达十万余「頌」，〔三〕包括許多神話故事以至宗教、法律等方面的論述，其中

〔一〕「耶柔」有禱詞、祭文等意，《耶柔吠陀》又可譯为《祈禱書吠陀》。

〔二〕得名於傳說中的作者阿闍婆，根據內容又可譯为《咒語吠陀》。

的《薄伽梵歌》用神的口气宣傳輪回造業，勸人安于所屬瓦尔那，按照瓦尔那所要求的軌則行動，就能達到與神相結合的最高境界。這一部分以後成為印度教重要聖典之一。《摩訶婆羅多》的主要情節只占全書篇幅五分之一，所描述的是在雅利安人向恆河流域擴展期中婆羅多族里的般度和俱盧兩支族決戰的故事。《羅摩衍那》篇幅較小，約二萬四千頌，結構比較嚴整。它的主要情節是關於一個神化了的英雄羅摩及其遠征錫蘭的故事，反映了雅利安人國家的向南擴張。

佛教出現后产生了佛教文学，最著名的是《佛本生經》。佛教僧侶利用丰富的民間故事和寓言，附会为佛的前生事迹來說教，所以《佛本生經》实际上是印度古代民間故事和寓言的汇集。早期佛教文学所用的語言，不是文学語言的梵語，而是一种称为巴利語的俗語。

早在公元前四世紀，巴膩尼編著了梵文文法，附有包括二千个字根的詞汇。这是現存最早的梵文文

〔三〕每頌包括兩行詩句。《摩呵婆羅多》篇幅約當兩部荷馬史

詩的八倍。

法，也是世界上最古的一部文法書。到十九世紀中叶介紹到歐洲后，它促進了語言學中比較研究法的發展。

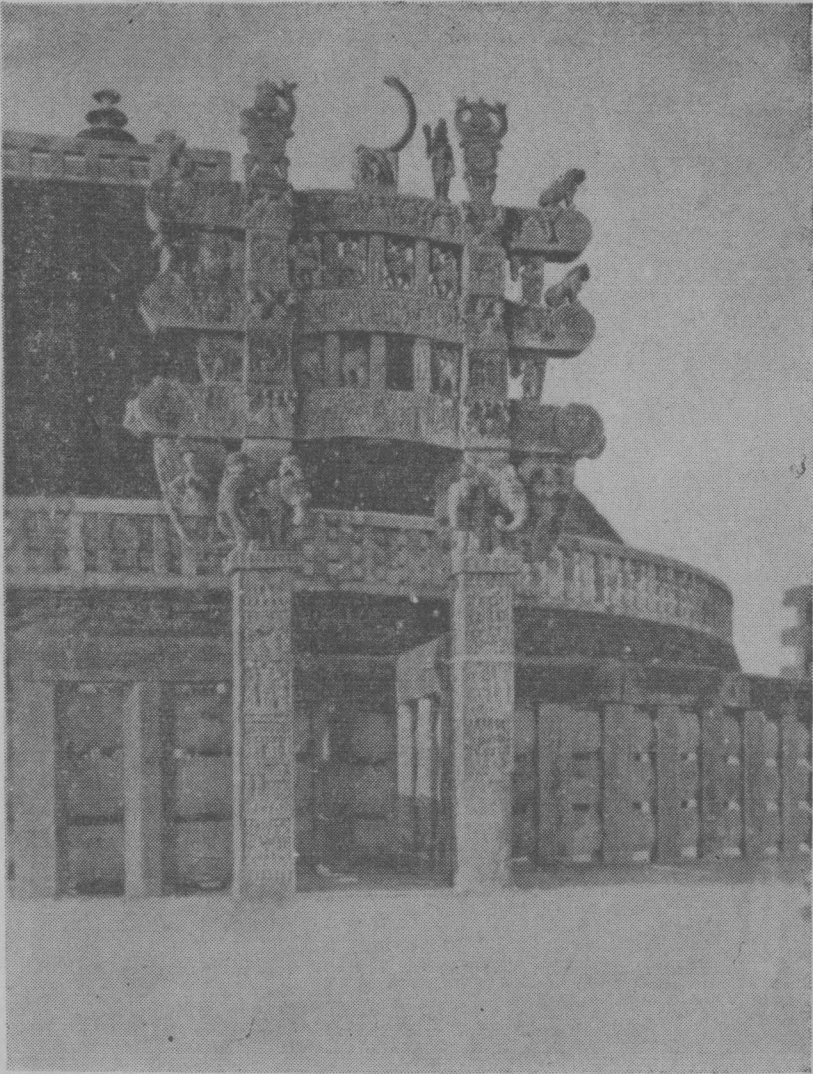
笈多王朝時期是印度梵語文學繁盛時期。長期在民間形成的故事、寓言和童話，這時多編寫成集。最著名的的是《五卷書》和《嘉言集》。這些作品常常諷刺和揭露國王、大臣、婆羅門祭司等的虛偽、愚蠢和丑惡，歌頌普通人民的勇敢、機智和正直。

戲劇在印度出現得也很早，可能是從啞劇性的舞蹈發展來的。現在所知的印度最早劇本，是馬鳴所

写以佛的弟子舍利弗的故事为题材的《舍利弗本事》。馬鳴是迦膩色迦时期的著名佛教理論家和詩人。这个剧本的抄本片断在中国新疆土魯番发现。古代印度最杰出的戏剧家和詩人，是大約生于五世紀的迦梨陀娑。迦梨陀娑的剧本流傳到現在的有三部，最著名的是七幕剧《沙恭达罗》，描写国王豆扇陀和森林修道者的女儿沙恭达罗恋爱的故事。剧情曲折而发展自然，对人物心理描写细致。剧中有散文，也有詩歌，交相穿插，无沉滯之感。剧中人物包括社会不同阶层，国王、貴族等角色台詞用梵語，其他角色則用



印度阿育王石柱柱头



印度桑奇大塔圍牆的大門

各种俗語。文字不仅絢丽动人，而且也明白易解。傳世的詩有四篇，其中《云使》推为杰作。

建·筑·和·雕·刻

关于古代印度的建筑和雕刻，孔雀王朝以后才有較多的具体資料。阿育王的宮殿是木石兼用結構，据說很华丽壯觀，但未保存下来。阿育王时还建了許多刊刻詔令的高大的石柱，重量有的达五十吨，高十五公尺以上。柱头往往雕有十分精美的獅象或其他形象。桑奇地方公元前一世紀所建大塔圍牆的大門，上有反映生活各方面的浮雕，极为生动精致。公元前二世紀，在阿旃陀地方开始建筑佛教

石窟，以后不断修建新窟，一直延續到公元七世紀。公元一——三世紀时，犍馱罗地区的佛像雕塑艺术很发达。所雕佛像多剛健丰盈，低級神灵和世俗人物的雕像更为接近于现实，显示出印度艺术受希腊影响后的新发展。

本五 哲学。古代印度的哲学是和宗教紧密联系着

的。婆罗門教各派間尽管有分歧和矛盾，但是都有一个共同的根本观点，即宇宙精神或「梵」是第一性的本体，它在自我发展中創造了神和世界。这就是婆罗門教要求「梵我一致」的理論根据。佛教各派則

多认为只有主观是真实的存在，整个客观世界都是幻觉。这个观点是佛教要人放棄斗争，消灭欲望以求达到涅槃的理论根据。

朴素唯物主义的哲学观点在印度出现得很早。《摩呵婆罗多》中提到一些重要的唯物主义论点，有自然说、自性说和转变说。自然说者认为物质世界是永恒的，不受任何规律或宇宙精神的支配，也非神所创造，而完全是各种偶然因素的凑合。自然说否认客观世界的规律性，但是具有鲜明的唯物主义和无神论的倾向。自性说者肯定客观世界的规律性，认为

一切有生或无生的事物都因内部自性的作用而或动或止。转变说者又向前发展了一步，不仅肯定了物质的第一性，并且认为物质世界转变和发展的原因，在于它内部喜乐、忧苦、痴闇三者之间的相互作用。这三派唯物主义的学说都否认了婆罗门教关于灵魂不灭和轮回的说法。

大约在公元前六——五世纪，印度开始出现察婆伽派〔三〕朴素唯物主义哲学。察婆伽派认为：宇宙由水、风、火、地四大元素构成，生命产生于物质，感性知觉

〔二〕「察婆伽」一詞有不同的解釋，可能是指此派哲學的創立者。

是認識的唯一源泉。他們否認吠陀的權威，否認有肉體與靈魂的分离。他們提出朴素而有力的反駁：劍可以從鞘內拔出來，可是誰也不能從肉體中拔出靈魂來。这样就徹底否定靈魂不死和輪回轉世的說法。婆伽派還嘲笑婆羅門教用來欺騙人民的儀式、祭祀和迷信，也反對佛教。他們說，以斷欲來脫離人世之苦，實際就是宣揚死亡。他們把痛苦比為谷壳，快乐比為谷心，認為決不能因避免痛苦而舍棄快乐。這些朴素的唯物主义哲學思想，是下層人民反對奴隸主統治階級的思想反映。

在笈多王朝時期，出現了以《吠陀》為根據的一些正統的哲學派別，其中最積極為婆羅門教服務的是吠檀多派。吠檀多派提出一套嚴整的一元論客觀唯心主義的體系，認為梵是唯一的本體和世界的基礎。梵以幻法創造了世界。一般人凭感性知識和邏輯論斷不可能認識這個真理，只有通過《吠陀》和《奧義書》的启示和達到「出神」狀態，才能領悟。吠檀多派對以後印度唯心主義哲學起了很大的影響，並且成為封建時代印度教的哲學基礎。

科学 古代印度的数学很发达，很早就有了数

字和定位計數的進位法。公元四或五世紀時的著作《太陽手冊》里開始有「○」的符號，而「○」的應用使進位法更臻于完善。同時也知道開平方根和立方根，掌握算術級數與幾何級數求和的經驗法則以及求無理數平方根的方法，而且能解二次不定方程式，出現了三角學上的正弦表。古代印度數學對以後阿拉伯人和歐洲人的數學發展有很大的影響。印度的數字由阿拉伯人傳入歐洲，現在稱為阿拉伯數字。

印度人很早就對天文進行了觀測。笈多王朝時

期的天象家认为大地不动，日月星辰环绕大地运转。著名天文学家 and 数学家阿利耶跋多（生于四七六年）說大地是一个球体，並圍繞地軸自轉。古代印度历法把一年分为十二月，每月三十日，每隔五年加上第十三月。和两河流域一样，古代印度的天文学还未能完全从占星术中摆脱出来。

医学方面也有不少成就。《阿闍婆吠陀》中記載了七十七种病名以及相应的对症药，药品多为金石、草木。闍罗迦相傳是迦膩色迦王御医，他的著作涉及医学的許多方面，其中还有一部分論述营养、睡眠

和节食为人体健康三大因素。公元八〇〇年前后，他的著作译成了阿拉伯文。

第一节 越南的原始社会及其解体

自然条件与居民 越南位于印度支那半岛的东部，北与我国广西、云南两省接壤，西与老挝、西南与柬埔寨为邻，东部和南端面临大海，北有北部湾，南为南中国海。西南是暹罗湾。越南在地理上可以分为三个部分：北部，我国古代史书中称交趾，以红河三角洲为主，土地肥沃，农业发达，又有许多矿藏；中部，以湄江为主，土地肥沃，农业发达，又有许多矿藏；南部，以湄公河下

平心觀大地是一個球體並圍繞地軸旋轉古代印度
曆法把一年分為十二月每月三十日每隔五年加一
第十三月和兩河流域一樣古代印度的天文學還未
能完全從占星术中擺脫出來

醫學方面也有不少成就。阿蘭奈伏陀一書中記
載了七十七種病名以及相應的對症藥。藥品多為金
和蕃芥。鞏知亞利盤計文。風色迦玉御醫。他的著作涉
味其食。伐夫利。對氣三夫。因素。公。示。八。○。○。垂。前。試。州。

第二十八章 古代越南

第一节 越南的原始社会及其解体

自然条件与居民 越南位于印度支那半島的东部。北与我国广西、云南两省接壤，西与老撾，西南与柬埔寨为邻，东部和南端面临大海，北有北部灣，南为南中国海，西南是暹罗灣。越南在地理上可以分为三个部分：北部我国古代史书中称交趾，以紅河三角洲为主，土地肥沃，农产丰富，又有許多矿藏。中部綿互着长山山脉，以林产和矿产著名。南部主要是湄公河下

游地区，经营农业的条件很好。 /

越南的农产品主要是稻米。甘蔗、香料等出产在古代就很著名。沿海一带捕鱼和制盐在经济上也很重要。珠璣、珊瑚、象牙等珍宝是越南的特产。

现代越南是多民族国家，以越族为主，还有泰族、芒族、苗族、土族以及南部的摩依人、占人、高棉人等。对于各个民族的起源，现在还缺乏足够的研究。有些学者认为最早的居民是印度尼西亚人和美拉尼西亚人，摩依人和占人就是他们的后代。越族与古代中国南方的百越^①人有关，是百越的一支，约在公元前

几世紀迁移到紅河流域。从地理位置和历史关系上，都可以說明中越两国人民自古以来就有非常密切的联系。

以后，和平文化和北山文化，在越南北部和和平、寧平、清化等省，曾发现許多打制石器。石器的特征是把天然的砾石打碎，作成石槌和圓形器。这种文化称为和平文化。在和平文化的遗址中，也有少量的磨制石器出土，因此和平文化可能属于新石器时代的早期。清化度山发现的几件石器和石片，形状与旧石器时代早期的舍利型手斧相似，証明越南曾經存在过旧石器

时代早期的文化。

諒山省北山等处发现的較和平文化更为进步的新石器文化，称为北山文化。北山文化遗址多分布在沿海各地，除磨制石器外，有陶器和骨器，还发现原始居民的头骨。

諒山省梅陂和巴社等处发现了更为进步的新

〔二〕古代越人有許多分支，百越是越人的總稱。在公元前二世紀

末到二世紀中，越人大致分五個部分，多在中國境內：一、東越，

又稱甌越，東甌，在浙江省；二、閩越，在福建省；三、南越，在廣東省；

四、西甌，在廣西省和越南東北部；五、雒越，在越南紅河流域。

石器文化。在出土物中，有不少梯形磨制石斧和花紋
复杂美丽的陶器，这是新石器时代晚期的文化，大約
属于公元前二千紀到一千紀上半。从公元前五世紀
以后，越南进入了金属器时代。

原始社会之趋于解体。大約在公元前四世紀，
百越的一支雒人占据了紅河流域。雒人已經
掌握相当发达的制銅技巧，創造了东山文化（遺址
在今清化境內）。越南北部是雒越人活动的中心地
带，是最早进入阶级社会的地区。

雒越人已經学会使用銅制的斧和鏟。他們在河

流兩岸砍燒樹木，开辟出不少可耕的土地。耕种的方
式仍然以「刀耕火种」为主。許多銅器的花紋有追
逐野兽的鷹和犬，船也是艺术上的重要題材，証明狩
猎和捕鱼在生产中占着重要地位。畜牧业已經开始，
猪、牛、鸡已經飼养。

出土的陶器和銅器說明手工业已經具有一定
的水平，精美的銅鼓是东山文化的代表。大量銅兵器、
生产工具、艺术品、裝飾品的制造，显然是出于專門工
匠之手，手工业和农业的社会分工已經存在。生产力

〔一〕中國古代文獻中亦作駱。

的提高促进剩余产品的出现和交换的发展，私有制和剥削成为可能。大约在公元前四世纪，雒越人的原始社会趋于解体，开始了向阶级社会的过渡，特别是在较先进的红河两岸，可能发展得更快。

甌·雒·部·落·联·盟

公元前四世纪，红河两

岸居住着不少雒越人的部落，组成了雒越部落联盟，其中文郎部落占有重要的地位。约在公元前三世纪中叶，居住在北部东北的蜀部落在蜀王子泮率领下，战胜了文郎部落，占有雒越部落联盟的领导地位。蜀王子泮又称安阳王，以后的史书中称为越南第一个

王朝的創立者。在安阳王时代，雒越迅速强大。以后可能又有一些西甌人加入雒越人的部落联盟，因而出现甌雒国的名称。关于甌雒国的社会性质，现在还不能作定论，可能当时的雒越还没有完成向阶级社会的过渡。

关于甌雒的部落组织和经济状况，只有《水经注》所引《交州外域记》留下了非常简单的记载：「交趾昔未有郡县之时，土地有雒田，其田从潮水上。民垦食其田，因名为雒民。设雒王、雒侯、主、诸郡县。县多为雒将。」^{〔一〕}雒王可能指部落联盟的领袖，而雒侯、



鼓 身

越南东山文化的代表——王縷銅鼓及其細部



铜 鼓 细 部

雒將是指部落的軍事領袖。雒民是原始公社的成員，他們以平等的身分耕種共同的土地。在雒王、雒侯、雒將與雒民之間大概還沒有最終形成階級對立的關係。當時的社會情況也可從銅鼓的花紋上推測一二。刻在王縷銅鼓上的人物一律穿着羽衣，還看不到特別突出的顯貴，或表現階級對立的現象。東山文化墓葬的發掘中，也從未見到有奴隸的殉葬。

但是貧富的差異已經出現。氏族領袖開始成為富有者，在一些墓葬中有較多的兵器和其它隨葬品，就是證明。同時也可能有了個別役使戰俘的情況。受

尊敬的氏族領袖開始具有某些特別的權威，在召集氏族成員或舉行祭祀儀式時，他們便敲擊銅鼓。銅鼓的大小和數目的多少，代表其權勢的強弱。傳說中有安陽王修建首都古螺城的故事。這個傳說表明甌雒部落聯盟已經有了固定的中心地區，甌雒社會已外在國家成立的前夕。

〔二〕前面說「交趾昔未有郡縣之時」，可見這是指郡縣成立以前的情況。下面又說「主諸郡縣」，前後矛盾。這裏可能是指後來成為郡縣的單位，即當時的部落，是中國作者用封建社會的概念來表達越南原始社會的內容。

第二节 公元前三——一世紀的越南

汉朝对越南的侵略控制 公元前二一八年，秦

統一中国不久，征服少数民族的百越之地。三年以后，秦朝在今广东、广西、湖南西南、贵州东部以至广西一带分别設立南海、桂林、象三郡。秦軍在这次战争中，曾和西甌人交战，杀死西甌君譯吁宋，同时侵入雒越人的地区。在遭到激烈的抵抗后，秦軍退出雒越。

秦末汉初，秦朝派往南海的地方官赵佗割据三郡，于公元前二〇七年称王，建立南越国，其中心在南海番禺（今广州）。据傳說，南越国会和甌雒发生过

战争，但到公元前一八〇年，甌雒才服属于南越。公元前一八〇年至一一一年，赵氏南越政权把甌雒分为交趾、九真两郡，派使者控制二郡的雒将。

汉武帝时国势强盛，于公元前一一一年发兵消灭赵氏的割据势力，其所属交趾、九真二郡使者随即投降。汉朝又分其地为交趾、九真、日南三郡，派遣太守，交趾、九真二郡太守即由投降的赵氏使者改任。又设置都尉，统领镇守的军队。各郡之上设刺史，监察各郡的行政。郡下辖若干县，交趾郡有十个县，九真郡有七个县，日南郡有五个县。县可能相当于原来雒越的一个

个部落，仍然由部落的領袖雒将管理。

汉朝封建統治階級对交趾等郡的剝削大約以索取珠寶、香料、象牙、翡翠等名貴物产为主。汉朝官吏的职能之一就是向雒将征收珍宝。最初，汉朝对新設各郡並未征收賦稅，兵士的糧餉需由其北各郡轉运。后来汉朝官吏的压榨和剝削逐漸加重。許多太守橫征暴斂，貪污中飽，就更加重了雒民的負擔，因而雒民常常起来反抗。

在另一方面，古代越南的社会发展因为受汉代封建制度的影响而加速了进程。奴隶制沒有得到充

分的发展,封建生产关系便开始形成,这是越南古代史的一个特点。

生产力的提高和社会的发展 公元前三——

二世纪时期,中国先进的生产技术和生产工具不断传入越南,对越南在发展中的生产力起了促进作用。在社会制度方面,越南也接受了中国的影响。许多移居到越南的中国人民在文化交流上起了重要的作用。

当越南北部服属于赵氏政权的时候,有不少铁器和牲畜传到越南。到公元一世纪初年,由于牛耕和

鉄制农具的傳播，越南人民已經改變了刀耕火种的粗放农作技术。农业的进步使狩猎和捕鱼退居到次要的地位。《后汉书·任延傳》記載：「九真俗以射猎为业，不知牛耕，民常告朶交趾，每至困乏。延乃令鑄作田器，教之垦辟田疇，岁岁开广，百姓充給。」值得注意的是，越南已經开始鑄作田器，即制造金属农具，因此才能扩大耕地，提高农业生产水平。

生产力的提高必然引起社会制度的变化。在当时越南某些落后的地区，还残存着相当原始的婚姻关系。所謂「不知嫁娶礼法」，似乎指还缺乏固定的

婚姻关系。在任延倡导之下，男女「皆以年齿相配」，「同时相娶者二千余人」。这时汉朝官吏和雒将可能占有部分私有土地，甚至建立封建农庄，雒民则开始向封建依附农民转化。

二·征·起·义· 在汉朝统治越南时期，越南人民所受的阶级剥削和民族压迫日益加重。雒将等新兴的剥削者和汉政权也存在着矛盾，力图摆脱汉朝的统治。民族矛盾与阶级矛盾的发展和尖锐化，最终导致了二征领导的越南人民的起义。

公元一世纪中，东汉交趾太守苏定任意加重对

人民的剝削，又竭力压制維將，于公元四〇年杀死維將詩索。詩索的妻子征側首先舉義反抗，与其妹征貳都成为起義軍的領袖，史称二征起義。起義軍击败汉朝的駐軍，收复許多城池，征側自立为王。交趾的起義軍很快得到九真、日南兩郡人民的响应，声势更加浩大。公元四二年，东汉派馬援率軍鎮壓，起義軍终于失敗。公元四三年，二征遇害。

二征起義在越南历史上具有重大的意义。这是反抗汉代封建王朝民族压迫和阶级压迫的第一次大规模的斗争。起義的直接目的是爭取独立。由于汉

朝强大，势力过于悬殊，独立未能实现。但是起义仍然打击了汉朝封建统治者。马援在镇压起义以后，一面修城治郭，设官驻守，强化统治机构；一面利用越南某些习惯法，下令兴修水利，穿渠灌溉，借以示惠人民，粉饰强加于越南人民的外族统治，防范起义的再起。

第二十九章 古代朝鮮

第一节 朝鮮的原始社会和古朝鮮

朝鮮的原始社会 朝鮮是位于亚洲东部的一

个半島，沿岸有上千个大小島嶼。西临黃海，东临日本海，南部隔朝鮮海峽与日本相望，北部隔鴨綠江、图們江和中国为邻。自古以来，中朝两国历史、地理、文化等各方面关系就十分密切。朝鮮北部多山，矿产丰富；南部比較平坦，土地肥沃，利于农业。农产以稻米为主，其次有小米、高粱、大豆等。因为三面濱海，捕魚和制盐在

經濟上也占很重要的地位。

朝鮮半島上最初的居民大概是从北面大陸移來的，属于蒙古人种。他們移入朝鮮時，可能已經有了新石器文化。新石器時代原始居民的遺址遍布于半島各處。从咸鏡北道、西海岸各地、大同江、汉江、洛东江一帶以至南部島嶼上都发现了貝冢。貝冢的发现，証明原始居民已經有相当长时期的定居。考古发掘中，石器、骨器和陶器都有出土。石器有石斧、石刀、石枪、石紡錘、石犁、石镰等；骨器有鈎、針、鏃、錐等；陶器的形制和色彩更为多样，以篋紋陶器为代表。

在公元前几个世紀，出現了青銅器，以後又出現鐵器。金屬器具是由中國的移民首先傳播的，出土的銅劍、銅鏡、銅錢大多是中國所造，各地曾發現不少戰國時代的明刀錢。稍後，具有朝鮮獨特風格的，以銅銚、細紋白銅鏡為代表的青銅文化也發展起來。也有鐵器出現，如鐵斧、鐵鋤、鐵鍬、鐵錐等，但數量不多。

考古發掘的成果提供了原始居民生產和生活情況的資料。原始居民除漁獵和畜牧外，已經積累了初步的農業知識。他們先是用石器生產，後來農具中

也有了金屬器。作物大約以稻米為主，有些文化遺址中發現稻粒。南部居民在原始社會末期已知植桑養蚕和駕乘牛馬。在史料中也保存了原始社會的痕跡，例如各部落祖先中大都都有女神，說明母系制度曾占過統治地位。原始居民信仰萬物有靈，各氏族都有自己的圖騰，如鷄是新羅的圖騰，虎是浞人的圖騰。在墓葬中占有特別重要地位的大石棚（支石墓），大約和原始信仰也有一定關係。

在公元前後，朝鮮各族形成了以下幾個部落聯盟。高句麗在中國遼寧省東部，鴨綠江中游，渾江流域。

一帶。沃沮人位于半島東北部的咸鏡北道。濊人居住在東海岸咸鏡南道和江源道。半島南部則有三個部落聯盟，即馬韓、辰韓、弁韓，彼此的關係十分密切。這些部落聯盟中以高句麗最為先進，私有制的发展和階級分化已經十分明顯。其它部落聯盟也都处在原始社會的末期。

三、古朝鮮。从很古的時候起，中國北方的居民便不斷移居朝鮮。《史記》中有殷末周初箕子率族人去朝鮮的記載。朝鮮後來也有關於箕子的傳說，當然未必完全可靠。但是這個傳說很可能反映一個事實：

在远古的时代，中朝两国人民已经有了来往。

在朝鮮北部可能早就存在过轄地不大的政权，习惯上称这个政权統治的时代为古朝鮮。从公元前三世紀末开始，关于古朝鮮有了較为可靠的記載。約当中国的秦末汉初，燕人卫滿率領移民到朝鮮，于公元前一九四年推翻原来存在的政权，建立卫氏政权，統治范围大約不出今平壤一带。公元前一〇八年，汉武帝发兵侵入朝鮮，灭卫氏，建立乐浪、玄菟、临屯和眞番四郡，每郡又有若干县，乐浪郡就在卫氏統治的中心地带。以后，汉朝被迫撤銷临屯和眞番郡，玄菟郡

治也移入辽东地方。公元一九六年，东汉末据有辽东的公孙氏又分乐浪南部为带方郡。魏晋等封建王朝，也仍然控制乐浪。公元四世纪初，高句丽向南发展，收复了乐浪。带方郡也逐渐为新兴的百济所收复。在古朝鲜和乐浪政权时期，由中国传来的文化技术在各地发生深远的影响。金属生产工具和先进的技术通过乐浪传到各地。各部落的氏族贵族和郡县官吏，开始剥削村社农民，朝鲜的原始社会逐步瓦解。

第二节 高句丽、百济、新罗三国的社会

发展

高句丽、高句丽部落联盟是由五个部落组成的，即消奴部、絶奴部、顺奴部、灌奴部和桂娄部。大约在公元一世纪高句丽进入了奴隶社会。当时高句丽家族一般都有小仓库，可见由于生产力的发展已有剩余产品需要储存，给剥削造成了前提。各氏族首领通过战争掠夺和奴役本部落人，开始富裕起来，逐渐变成了奴隶主。除战俘外，犯罪人的家属有时也沦为奴隶。在中国记载里，以中国封建社会的用语，把原来平

等而現在遭到奴役的村社成員稱為「下戶」，新出現的奴隸主貴族稱為「大家」，兩者之間的关系則是「大家不佃作，坐食者万余口，下戶遠担米糧魚鹽供給之。」高句麗並且征服了東部的沃沮人，迫使交納魚鹽布帛和奴隸。

在高句麗的社會生活中，仍然存在著原始社會的習俗。男女成婚後男子先到女家的小屋居住，等生子長大，才把妻子帶回男家。按照慣例，每年十月舉行東盟大會，迎祭部落神，這種大會似仍具有部落成員大會的性質。但是由於階級分化和階級矛盾的發展，

出現了奴隶主貴族鎮壓被剝削階級的統治机构。部落成員大會的权力轉移到少数統治者手中，國王和各級官吏成為特權人物。國王之下有相加，對卢等各
種官吏，尊卑各有等差，掌握武装，司法等暴力工具。這
時原來五個部落的平等关系也改變了，桂婁部壟斷
王位，地位居于別的部落之上。

奴隶制國家建立以後，不斷和中國封建政權下
的辽東、玄菟、乐浪三郡以及鮮卑、靺鞨各族与半島南
部的韓族進行戰爭。掠奪戰爭使戰俘奴隶加多，也使
內部階級分化進一步加深。公元三世紀末，統治集團

和被奴役的村社农民的矛盾尖锐化,在这种背景下发生烽上王被廢事件。《三国史记》记载公元三〇〇年烽上王在位时:「二月至秋七月不雨,年飢,民相食。八月,王发国内男女年十五以上,修理宫室,民困于役,因之以流亡。」这就是处于奴隶地位的村社农民对不堪忍受的劳役剥削的反抗。国相仓助利用这一矛盾,乘机廢黜了烽上王。

从公元四世纪中叶起,高句丽国家因为受到西面鮮卑族燕国的打击,开始大力向南发展,和半島南部的新罗、百济展开了长期战争,直到七世纪。广开土

王（三九一——四一二年）屢次南進，並和當時倭國的侵略勢力交戰。高句麗在一系列的戰爭中，把領土擴大到半島中部。公元五世紀，從丸都城（今中國吉林省集安縣）移都平壤。

公元四、五世紀以後，奴隸制獲得發展，戰俘奴隸加多。公元三九六年百濟戰敗，就獻出男女千人。國王的墳地上有一種稱為「烟戶」的守墓奴，廣開土王就曾把從各地掠來的二百戶俘虜作為替他死后守墓的奴隸。守墓奴以戶為單位，可見有自己的家庭。他們大約耕種一小塊土地，從事照管墓地的勞役。守墓奴

的社会地位很低，没有任何人身自由，是一种世襲的奴隶。这时也有債務奴隶。法律規定欠公私債務到期不能償付者，沒其子女为奴。

奴隶主的統治机构在这时进一步强化。原来的五个部落組織已不复存在。新起的貴族奴隶主分内、东、西南、北五部，其中内部是王族，地位最高。地方分設州县，大城設「儔薩」，一般的城設「处閭近支」，各級地方政权都有統兵的將軍和輔助地方官的僚佐。文武官吏都听命于国王。国王、各級官吏和人民的服飾都有严格規定。国王和大小貴族的陵墓特別高大，並

有貴重的殉葬品。統治者用極其殘酷的法律鎮壓人民。對叛逆罪先用火刑，然後斬首；對盜竊罪的處罰也十分嚴酷。國家的稅收很重，每人每年交稅布五匹，谷五石，每戶還要交租五斗到一石。

到六、七世紀，鐵制農具得到了較為普遍的应用，商業和城市比以前大為繁盛。生產力的發展促使高句麗向封建社會過渡。

百濟 從公元三世紀末葉開始，半島西南部原來馬韓部落聯盟居住的地方興起了百濟國。馬韓地方氣候溫和，土地肥沃，對農業的發展非常有利，在半

島上最先种植稻米。馬韓每年五月和十月都要举行祭鬼神仪式，庆祝播种的完成和收获的结束。农业的发展促进养蚕織帛和园艺栽培的出現，同时也有了以物易物的商业交换。馬韓的北部邻近乐浪郡和带方郡，百济部落在馬韓北部，最先进入阶级社会。

百济以汉山城（京畿道）为中心逐渐征服馬韓其它部落，四世紀初又占領了带方郡，从此便和高句丽不断进行战争。在长期的战争中，百济经常处于劣势，因而不得不把都城一再南移。四七四年移都熊津，五三八年又移都泗泚。

百濟對馬韓各部落的征服，促進了奴隸制的發展。戰俘常常被分賜給將士作家內奴仆。王室掌握的武器製造、木器、紡織等手工業部門，可能也用奴隸生產。法律規定殺人者可以繳納三個奴隸贖罪。被征服的部落受着奴隸式的剝削。他們必須向國家交布帛、絲麻及稻米等實物稅。十五歲以上的人常被國家征發從事無限制的勞役，如築城、修宮殿等。有時國家也征發大批人民去服軍役。

剝削和壓迫下的人民不斷鬥爭。他們在幾百年中掀起了多次起義，統治階級的史書中屢屢記載

「盜賊多起」。逃亡也是斗争的一种方式。公元三九九年，百济阿华王计划进攻高句丽，「大征兵馬，民苦于役，多奔新罗，戶口衰減」。逃亡的数目常常达到几千人和几千戶，对奴隶主阶级是重大的打击。统治集团对人民的反抗采取严厉镇压的措施。百济的法律規定：「反叛、退軍及杀人者斬」。但统治者有时也采取軟的手法，減免劳役和租稅，借以麻痹人民，瓦解斗志。

五、六世紀以后，百济又受到新罗的攻击，国势更加削弱。百济曾力图依靠中国南朝各代的政权和日

本来对抗高句丽和新罗。七世紀中叶，终于在新罗和唐朝的夹击下灭亡。

新罗。在半島东南部辰韓部落联盟中，有一个斯卢部落，后来发展成为新罗国。斯卢由六个有血緣关系的氏族組成。当赫居世作部落領袖的时候，斯卢迅速强大起来，后来关于赫居世的傳說把他推尊为新罗王統的始祖。但赫居世还是由六个氏族共同推举的部落領袖，並非国家形成后的国王。

約在公元二、三世紀，辰韓的生产力获得了較快的发展。粮食生产加多，已知酿酒。各部落之間經常进

行物物交換。辰韓是當時著名的產鐵地區，馬韓、州胡（今濟州島）、倭、浿人都來進行鐵的交易。鐵並且當作交換媒介。

從四世紀以後，新羅以都城慶州為中心，不斷用武力統一周圍部落。由於內部階級分化和戰爭掠奪，氏族領袖漸漸成為奴隸主貴族。新羅奴隸社會比高句麗、百濟形成較晚，約公元四世紀中期，奴隸制度才最終確立。以後就參加半島上三國的混戰。

對外戰爭的目的是掠奪土地和人民。新羅統治者把擴大疆域，奪取人民和土地當作最卓著的功績。

来頌揚。每次战役之后，便对敌国人民大肆杀掠。有一次攻陷百济蛙山城，将二百多俘虏全部杀死。后来，随着生产力的发展，便以战俘为奴，用于生产。在王室农庄上的劳动者中，大概有许多是奴隶。国王对有功大臣的赏赐包括财货、田庄和奴仆。把俘虏当作家内使役的婢仆，可能更为普遍。新罗的一个大臣曾戏弄倭国的使者说：「早晚以汝王为盐奴，王妃为爨妇。」盐奴爨妇就是贵族家内常见的奴仆。也有债务奴隶，新罗的宰相就「息米谷于人，偿不满，庸为奴婢」。把罪人的家属罚作奴隶，也是奴隶的来源之一。

起初，國王往往把氏族組織仍很強固的被征服的部落們分賜給六部，六部即由原來斯盧六氏族發展起來的新羅統治集團。後來則以被征服的地方為郡，由中央派官吏統治，迫令被征服者向國家交納高額租稅和服勞役，如築城和修建宮室、陵墓、寺院等。這些被征服的部落所受的剝削和奴隸相差不多。

原來斯盧六氏族的貴族成為整個新羅國家的統治集團。朴、昔、金三姓是最大的王族。公元五——六世紀，形成了骨品制。朴、昔、金三個王族是最高等的骨品和眞骨，大小貴族屬於各個不同等級的骨品，被剝削

階級則不列入骨品。各骨品之間互不婚娶。各級官吏由相應骨品出身的貴族充任。還有一種決定國家大事的會議制度，稱為「和白」，只限于國王和高級骨品的貴族參加。直到五世紀初，新羅國王的王位還非世襲，而是由屬於聖骨的貴族中推選。

公元五世紀以後，新羅形成了一整套的政權機構。複雜的官僚體制、等級森嚴的爵位制度、軍事組織、地方行政系統等，到六世紀末真平王時大致都已經形成。新羅貴族中還有一種「花郎」集團，是氏族制親兵的殘余。花郎由貴族青年推選產生，其屬下人數

不等，由几百人到几千人，在新罗统一战争中起很大作用。

从六世纪开始，新罗在对外战争中得到很大胜利。六世纪中叶真兴王时，领土扩大到半岛中部汉城一带，往北甚至到达了现在的咸镜南道。五六二年，新罗赶走倭人在半岛南端的侵略势力。在同一时期，新罗的生产力获得较大的发展。铁制农具逐渐普遍，牛耕代替了人力挽犁。史料中有解放奴隶的记载，大概使用奴隶已对生产无利，社会开始向封建制度过渡。这就是新罗后来统一朝鲜的经济政治基础。

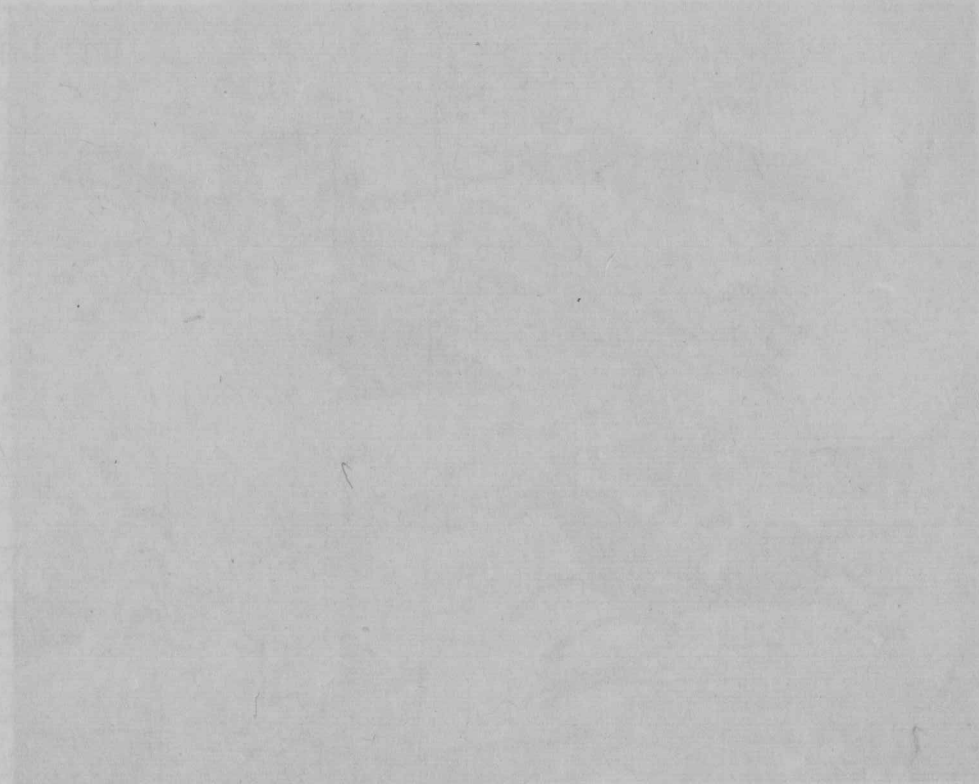
第三节 三国时期的文化

高句丽文化。高句丽在三国中文化发展最早，所受中国封建文化的影响也较为明显。儒家学说较早传入高句丽。四世纪时，中央设置太学，各地也建立学校。学校中讲授儒家经典，教育贵族子弟，为统治阶级培养统治人才。公元三七二年，佛教从中国传入。不久，高句丽首都建立了寺院，僧人不断来中国求取佛像和佛经。佛教思想有利于统治秩序的巩固，同时带来佛教艺术的影响。

高句丽的文学、艺术也取得了成就。这一时期各



高句麗墓室壁畫



种中国书籍输入，汉字成为通用的文字。高句丽王公贵族的墓室中发现的壁画，具有鲜明的民族风格。早期的壁画多以现实生活为题材，如描写贵族的仪仗、狩猎、舞蹈、角抵戏等等；晚期的壁画又增加了龙虎等四神像和日月星辰。高句丽都城中的宫殿、寺院建筑留下了一些砖瓦，上面有优美的花纹和祈禱吉祥的文字。

百·济·文·化 百济文化的发展略迟于高句丽。中国文化和高句丽文化对百济都有不小的影响。相傳公元三八四年，僧人摩罗难陀由东晋来到百济，受到

国王的欢迎，是佛教傳入百济之始。百济和中国南朝关系密切，曾經多次通过海路互派使者。百济的使者向中国贈特产，大量南朝的手工艺品也輸入百济。百济手工艺品的特点是細巧精致。在建筑、壁画、磚瓦花紋等方面，风格又和高句丽的艺术相仿。定林寺的平济塔共五层，高約十公尺，构造严整，形式精美，代表了百济建筑的成就。

百济文化对日本曾起过很大的影响。約在公元四世紀末年，百济的博士王仁把汉文书籍帶到日本，做了日本皇太子的师傅。从这时起，日本才开始学习

汉文和使用汉字。百济的建筑和绘画也影响了日本。
新罗文化。新罗文化的发展较晚，受到高句丽、百济两国的不少影响。六世纪以后，和当时比较先进的中国文化的关系进一步密切，更加有利于新罗文化的发展。

五世纪中叶，佛教由高句丽传入新罗，最初在民间流行，受到统治者的压制。后来统治者也转而信奉佛教，在庆州建筑了許多寺院佛塔，並不断派遣僧人西行求法。到六世纪中叶真兴王时代，佛教已很发达，僧人有很高地位。国王巡視边境时，也带有僧人同行。

公元五七四年，庆州黄龙寺鑄造一尊丈六銅佛，據說用銅數萬斤，說明當時佛教造型藝術達到相當的水平。

在學術方面，五四五年居染夫等人編修《國史》。書已失傳，但說明這時已經開始了史學的著述。文學作品主要還是口耳相傳。《三國史記》和《三國遺事》中所收录的許多詩歌、寓言、神話，可能就是這一時期的作品。

第三十章 古代日本

第一章 第一节 早期日本国家的形成

本·本·自·然·条·件·与·居·民·
日本有本州、九州、四国、北海道四个大岛和数百个小岛，位于亚洲的东北部，隔日本海、东海与亚洲大陆相望。日本的气候属于海洋性，温暖湿润，本州北部和北海道则较为寒冷。境内火山很多，时常发生地震。

日本各岛上丘陵起伏，没有大片的平原，但沿海各地及河流两岸有不少适宜种植的地方。海岸线长，

捕魚業在經濟中占重要地位。矿产比較缺乏。

日本迄今未發現可信的旧石器遺迹。可能从新石器时代开始，日本島上才有居民。有些学者认为，最早的日本居民是从北方大陆移来的通古斯人，以后有馬來人从南方渡海而来。大約从公元前一千紀后半开始，就不断有中国和朝鮮人移居日本。在古代日本，本州北部居住着虾夷人（即今哀奴），四国和九州东部居住着熊襲人，关于他們的来源現在沒有定論。

繩紋式文化时代

日本新石器时代的遺址中，

有一种大量出土的黑色陶器。这种陶器是手制的，外部有草绳样式的纹，有些带有很美丽的凸凹纹饰，称为绳纹式陶器。从新石器时代开始到公元前二世纪，考古学上称为绳纹式文化时代。绳纹式文化遗址以本州的中部和东北部为中心，遍布于九州、四国、北海道各岛。

当时居民大多住在沿海地区，捕鱼是他们主要的生产活动。原始居民丢弃贝壳、鱼骨等而形成的贝冢，到处都有发现。贝冢中也埋藏着鹿、野猪、雉等鸟兽骨，由此可知当时也进行狩猎。生产工具主要是石器，

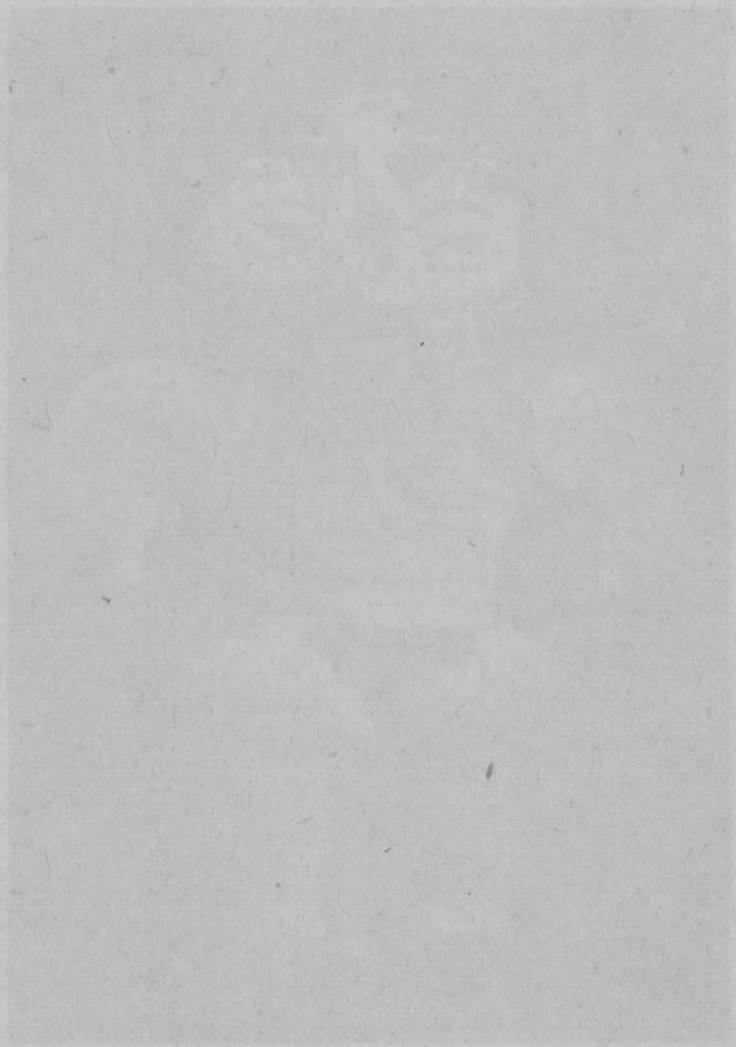
有石斧、石鏃、石投槍、石錐和刮削器等。用兽骨作的釣針和鈎是主要的捕魚工具，也已經有了原始的魚網。

日本原始居民居住在豎穴中。豎穴是在地面挖成的半公尺深方形或圓形坑穴，树立几根木柱，上面以草覆盖。豎穴中还有炉灶和排水沟痕迹。每个豎穴面积一般为二、三十平方公尺，容十人左右。往往几十个豎穴聚集在一起，显然人們过着原始公社制的集体生活。

在繩紋式文化的遺址中，发现有女性土偶，可能是代表丰产的女神像。对女子形象的尊崇說明存在



日本繩紋式文化的女性土偶



过母权制。但直到繩紋式文化晚期，並沒有貧富分化和人剝削人的迹象，从墓葬遺址看来，还未出現具有特权的氏族貴族。

弥·生·式·文·化·时·代

从公元前一世紀到公元二世紀是新石器时代的末期，即金石並用时代。这时青銅器的鑄造方法已經从中国和朝鮮傳入日本。但青銅还很少，一般只用来制作鏡和劍等，生产工具仍然以石器为主。石器比以前已經大为进步，有磨制的石斧、石镰、石鋤，並且在村落遺址中發現过石器制造場。陶器的特点是多为褐色，形制趋向一致，花紋比繩紋

式陶器簡單，器身薄硬，已經使用陶鈞生產，燒焙技術亦較進步，稱為「弥生式」〔二〕陶器。考古學上稱這一時期為弥生式文化時代。從遺址的分布看來，這種文化以日本西部九州各地為中心，逐漸向東傳播。

農業的發生和發展是弥生式文化時代最重要的進步，稻米是主要的種植作物。豎穴中曾發現過燒焦的大米，在許多陶器上有谷糠和米粒的壓痕。靜岡市登呂遺址的發掘對了解當時的農業情況具有重要意義。發掘證明，種稻的地方多在沙丘包圍的沼澤

〔二〕因最初發現於東京彌生町，故名。

地。沼澤中樹起一排一排的木桩，順木桩修筑土堤，这样把沼澤隔成較小的方块，便开辟出水田。种植是直接播种，收获时割穗，还不知道插秧法和割莖法。农业的发展使原始居民的生活更加有了保証，人口很快增加。这时在丘陵和低洼地区也出现了新的居住地。有的居住地有几十个豎穴，可容二三百人，可能就是 一个原始公社的遺址。农业而外，漁猎和采集野生植物仍占重要地位。

手工业同时获得了新的进展。紡織品已經很普遍，衣服主要是用树皮和纖維編織而成。原始居民的

身上还悬挂着骨头、贝壳、硬玉制的环形或勾形的装饰品。铜器、陶器、木器等手工生产都已经有了分工。

弥生式文化时代开始出现贫富分化。氏族的首领可能占有较多的铜器，如铜镜、铜剑、铜铤、铜鐸〔三〕等。有些墓葬中发现一些铜制和玉制的殉葬品。这些东西非常贵重，并且和祭祀有关，可见死者拥有较多的财富和某种宗教特权。在部落之间的战争中，氏族首领开始取得更多的战利品，逐渐成为氏族贵族和剥削

〔二〕铜铤的形状与矛相似，铜鐸的形状与铃相似，都是祭祀用具。

前者多发现于日本西部，后者多发现于东部。

創者。原始社会漸趨瓦解。

邪馬台国。在中国史书中，保存了一些关于日本古代社会情况最早的史料。据《三国志·魏志》中《倭人傳》的記載，公元一至二世紀，日本島上存在着一百多个小国。这些小国实际上只是些独立的部落，大約还处在原始社会的末期。它們之間戰爭頻起，战胜的部落势力增强，社会发展較为迅速。到三世紀，九州北部出現一个較强大的邪馬台国。〔一〕邪馬台国在长期部落戰爭中获得胜利，部落領袖卑弥呼作了女王。女王下有官吏，並且有許多卫兵。邪馬台国

有七万多戶，另外还服属二十几个部落。邪馬台国在北部派人監督各被征服的部落，並且兼管对外的事务，如通使中国和朝鮮等。

据《倭人傳》記載，邪馬台国内有不少奴隶。卑弥呼女王有奴婢千人，死后殉葬的奴婢有百余人。奴隶的来源除战俘外，还有罪犯的家属。奴隶可能多用于家内使役，现在还没有可以証明在生产中使用奴隶的史料。女王曾几次向中国曹魏餽贈奴隶，但为数不多。随着阶级分化和奴隶主貴族势力的强大，部落成

隋志云：有的學者認為邪馬台國在本州，即大和國的前身。

員的社会地位开始下降。中国史书中把他們称作「下戶」。下戶和「大人」（氏族貴族）相对立。「下戶与大人相逢道路，逡巡入草，傳辞說事，或蹲或跪，两手据地，为之恭敬。」可見下戶处于无权的地位，受着貴族階級的压迫。他們必須交納租賦。

邪馬台国的生产主要是农业和捕魚。种植物以禾稻、苧麻为主，並已知蚕桑。生产工具除石器、木器外，已經有了少量的銅、鉄等金属制品。国中有进行交易的市场，商业大概还是以物易物的方式。卑弥呼女王几次派使臣向曹魏贈奴隶以及倭錦、弓矢，也取得曹魏

的回贈，如絲織品和銅鏡等。這種來往也具有貿易的性質。

邪馬台國還是一個初形成的國家，階級分化和階級矛盾正在逐步發展，因而還沒有出現完備的、穩固的國家機構。原始社會的殘余還頑強地存在，甚至母權制殘余仍起重要作用。國王由貴族共立，沒有明確的繼承制度。似乎人們還認為應當由女子為王，才更符合慣例。

第二節 奴隸制度的發展

生產力的進步。公元三世紀以後，邪馬台國不

再見于中国历史記載。在本州島的中部地方兴起了一个大和国。本州的生产水平和社会发展原落后于九州，但从三——四世紀开始，生产力得到迅速发展，逐渐成为日本国家形成的中心地区。

农业工具和农业技术的进步是生产力发展的主要表現。鉄器出現后，最初往往是在木制农具鍬和鋤的前端装上鉄刃，后来发展为眞正的鉄鋤、鉄鍬、鉄鎌。鉄工具增加了挖掘沟渠的效能，人工灌溉設施有了新的进展，开辟出較多的荒地。这时的鎌刀是装有短木柄的鉄鎌，可知收获时已采用割莖法，比摘穗法

大大提高了效率。手工业生产开始更加专业化，出现了专门制造某种用品的氏族集团，有制陶器的土师部、制玉器的玉造部、制镜的镜作部、制弓箭的矢作部等。这时已经能够造较大的远海航船，说明造船手工业和海运、捕鱼都有了新的进步。

本州岛上以大和、河内、摄津（今奈良、大阪一带）等地社会经济最为发达。这一地区除有较好地地理条件外，所受中国、朝鲜大陆先进文化的影响也比较多。四——五世纪时，有很多大陆的农民和工匠移居日本，带来了先进的农业、手工业生产技术。其中特别是

日本史上称为「韓鍛冶」的朝鮮冶炼工匠和称为「吳織」和「汉織」的中国南部北部的紡織工匠最为重要。

奴隶主階級对劳动人民进行了越来越多的剝削。从三世紀到六世紀，国王和大奴隶主貴族修建許多高大的坟墓。这些坟墓里有殉葬的奢侈品，坟外周圍埋有土制明器，作成房屋、男女侍从、牲畜等形象。在前方后圓形的坟墓里，前方部分中只有純粹石器时代遺物，而后圓部分所发现的，却完全是金属器物。这些都說明生产力有了很大发展，階級对立更加明显。

尖銳，奴隶主貴族和奴隶之間生活上呈現出極大的懸殊。古坟的分布以大和地区为中心，逐漸向四外扩展。这一时期在考古学上称为古坟时代。

大和国家的統一 大和国家从三世紀兴起以

后，逐漸擴張，到五世紀統一了日本。关于統一的过程，沒有留下多少可靠的史料。日本史书中关于大和国家产生和发展的記載，显然大部分出于后来的編造，但这些神話和傳說也多少反映了一些大和国家擴張的历史事实。关于崇神天皇派遣大彥命等四道將軍向四方征伐的故事和垂仁天皇收取出云和但馬

（都在本州島西南部）的神寶的傳說等，可能與大和征服其它部落的戰爭有關。大和國家與北九州的邪馬台國關係如何，因為沒有可靠的文字記錄，還不能具體說明。

在在古代中國文獻中，從三世紀到五世紀初，沒有關於日本的記載。到南北朝時，日本才又出現於中國的史書。公元四七八年，大和的國王武（一般認為是日本史書中的雄略天皇）在一封致劉宋順帝的信中說：「自昔祖禰，躬擐甲冑，跋涉山川，不遑寧處。東征毛人五十五國，西服眾夷六十六國，渡平海北九十五

国。一这里所說的国大概就是大和四外的各个部落。到五世紀，大和統一了日本。

大和貴族在征服戰爭中进一步扩大了势力，夺取了更多的土地和人口。貴族統治階級的掠夺性还表现在对国外的侵略上。从四世紀中叶开始，大和国便进攻朝鮮半島，首先占領半島东南端的任那，后来又和百济結成同盟进攻新罗。四世紀末到五世紀初，高句丽广开土王时，曾几次南下，与百济作战，並驅逐大和的势力。但从五世紀以后，大和的侵略有加无已。直到六世紀，新罗的力量强大起来，才收复被大和

侵占的地方。公元五六二年，大和的侵略势力不得不完全退出朝鮮半島。

大和侵略朝鮮有两个目的，一方面要从朝鮮掠夺人口作为奴隶和部民，另一方面力图占据和中国直接交通的据点。大和国家的对外侵略，使贵族集团势力扩大，奴隶增多，地方的氏族贵族受到压制，同时也加重了对人民的剥削，因而加速了内部矛盾的尖锐化。

部民和屯仓 大和国家奴隶主集团在战争中

掠夺了不少奴隶。当时日本两个较为落后的民族虾

夷人和熊襲人中，有不少被掠为奴。大和侵略者又从朝鲜掠来许多奴隶，即日本史书所提到的「高丽奴」和「韩奴」。因犯罪转为奴隶者人数不多。奴隶多从事于家内劳役。在某些手工业和建筑工程中，可能也有奴隶劳动。农业生产中使用奴隶劳动的记载很少。直对在奴隶主的统治之下，出现了一种被剥削者部民。大量部民的存在是日本奴隶社会的一个特点。部民自己组成一个集体即「部」，部有自己的首领。部民一般都保有微少的财物和生产工具，并且有自己

的家庭。部民集体住在大奴隶主的私有农庄中，进行

各种生产。部民的来源可分为三方面：

一种是某些氏族被强大部落征服后，以血缘关系组成的公社不易打破，征服者不能把他们作为个别奴隶加以奴役，因而保留了这些氏族原来的组织，称为部，部内的人称为部民。征服者对他们进行集体奴役和剥削。这是部民中人数最多的一种。被征服氏族首领仍然是部的首领，但已经失去独立，同样处于被奴役者的地位。这种部民大多数用于农业生产，有田部、舂米部等。

其次是归化人。他们是中国和朝鲜的移民，逃避

階級壓迫和戰亂而流入日本，被統治者強制編成部，成為部民。因為他們有較高的手工業生產技術，除編成從事農業生產的部以外，一般編成手工業生產的部，如衣縫部、錦織部、鞍部等。能夠書寫記錄的人，就形成文部或史部。

還有少數因觸犯統治階級的法律而被罰為部民。例如畜犬咬死天皇的鳥，則畜犬者全家被貶為部民，為天皇養鳥，稱為鳥養部。

五——六世紀時部民數量逐漸增多，成為最主要的社會生產者。部民沒有人身自由，雖不能任意處

死，但可用以贈送，奴隶主可以无限制地剝削他們的劳动产品和劳动力。从階級地位和所受剝削來說，部民实际上和奴隶相差无几。剝削部民成为体现古代日本奴隶制生产关系的主要形式。古代日本奴隶制的这个特点，是和氏族血緣关系殘存的牢固、商品生产和奴隶买卖不发展等分不开的。

与大和奴隶主集团进行擴張的同时，皇室和大奴隶主貴族占有許多土地。皇室先在中央然后在地方設置許多农庄，称为屯仓。各地方的奴隶主也占有广大的土地，設置自己的农庄，称为田庄。在屯仓中劳

动的主要是部民。部民劳动的产品一部分貯藏于屯仓，一部分运送中央。大和国家为向外侵略，在屯仓中养马、屯兵、貯积粮餉，因而它又成为军事和政治的据点。

随着大和国家控制地区的扩大，统治者掌握的屯仓和田庄日益增多。到六世纪和七世纪上半，屯仓和田庄已经遍及全国。国家征发自耕农和地方贵族所控制的人民，进行开垦，修建沟渠和堤坝，扩大了耕地。这些新的耕地随即为王室和中央大贵族奴隶主所私有，变成他们的屯仓和田庄，而地方贵族所控制

的人民和这些自耕农便淪为部民。王室和中央大貴族奴隶主还利用种种名目侵夺地方奴隶主的田庄和部民。到大化改新（六四五年）以前，王室占有很多屯仓，仅中大兄皇子一人就有屯仓一百八十一所。

大和国家的社会矛盾 中央各奴隶主集团和

地方的氏族貴族是大和国家的統治支柱。在貴族之間形成了一种等級制度，即氏姓制度。每个奴隶主集团仍保留着原来氏族的名称如大伴氏、物部氏、苏我氏等。从五世紀开始，在貴族中又逐渐出現了表示等級地位高下的姓。姓本是对貴族的不同尊称，以后才

具有高下的区别。中央贵族的姓多为臣、連、宿禰等，地方贵族的姓多为直、君、首、造等。氏姓制度的形成，是为了调整统治阶级内部的关系，以便进一步加强奴隶主的统治机构。

最初大和皇室的力量并不能完全支配各地方贵族。从五、六世纪开始，中央统治力量逐渐向地方扩展，皇室和中央大贵族大伴氏、物部氏、苏我氏等利用各种方法夺取地方贵族的土地和部民，扩大自己的势力。地方贵族则以贖罪、奉献的名义交出自己控制的田庄。公元五二七年，九州筑紫的贵族磐井发动武

装叛乱，表明中央和地方矛盾的尖锐化。但是磐井的叛乱不久被平定下去，中央进一步加强了对地方的控制。

皇室和中央各贵族集团也不断进行尖锐复杂的斗争。六世纪中大伴氏衰落，六世纪末物部氏也消灭。到了七世纪，斗争主要就在皇室和苏我氏之间进行。斗争的趋势是建立以皇室为中心的中央集权的统治。

第三节 古代日本文化

文学与史学 日本最初没有自己的文字。大约

到四——五世紀以後，大陸移民漸多，儒家經典也从百濟輸入，開始使用漢字和漢文作為記錄工具。^{〔三〕}用漢文記載的歷史有《帝紀》和《帝皇日繼》，大約是記述皇族世系、历代王名、宮殿和陵墓所在的記錄。許多大貴族奴隶主家族也開始編纂族譜。這些書雖然沒有留傳下來，但却是八世紀完成的史書《古事記》和《日本書紀》的重要依據。

〔二〕日本最早使用漢字的資料，有九州熊本縣古坟中發現的大刀上的銘文，推斷為五世紀前期遺物。和歌山縣隅田八幡宮所藏畫像鏡上也有漢字，年代為公元五〇三年。

五世紀中叶，日本开始利用汉字作为音符，表达日本的语音。从此日本人可以用自己的文字表达思想，记录事实，对发展民族文学和传播文化有重要的意义。当时曾有一种书籍叫作《旧事》，专门记载传说、神话、歌曲和祝词等，但已失传。一部分诗歌、神话保存在《古事记》中，某些以战斗、爱情为主题的作品具有文学价值。八千矛神向沼河姬求爱的一段，就是一篇优美动人的抒情诗。

宗教 古代日本人相信万物有灵，认为日、山、河、海都有神，山里的蛇、海里的鳄鱼也会成为精灵。巫女

充当神和人之間的中介，表达神的意志，和亚洲各地流行的薩滿教頗為相近。祖先崇拜在宗教信仰中也占很重要的地位。奴隶主貴族修建高大的土坟，其目的即在于把死者神化。大和国家統一后，君临諸神之上的女神天照大神不但被視為皇室祖先，而且被說成是天上的君主。代表各地方的神「大国主命」則被看成是天照大神的对敌。

約在六世紀中叶，百济国王派遣使臣贈送日本一尊釋迦佛銅像和佛經，自此佛教傳入日本。大和各個奴隶主集团之間的斗争在对待佛教的問題上爆

发。大伴氏和物部氏反对佛教，皇室和苏我氏则主张接受佛教。后者获得胜利，佛教逐渐传播。原始的万物有灵的信仰退居次要地位，佛教广泛流行，成为日本统治者所利用的主要宗教之一。

第三十一章 上古时代中国与世界各国

的經濟文化关系

中国約在公元前二一——一七世紀即夏代时，已进入階級社会，与埃及、两河流域、印度同为世界最古的文明中心。到商代（約公元前一七——一一世紀），奴隶制进一步发展，农业在經濟生活中占支配地位，並能制作花紋精美，式样繁多，形制巨大的青銅器。西周时（公元前一〇六六——七七一年），社会生产力更有提高。春秋时（公元前七七〇——四〇

三年）出现铁器和耕犁，开始用牛耕。手工业和商业发达，规模较大的城市也已形成。土地国有制渐趋瓦解，土地私有制和新兴地主阶级出现，奴隶制向封建制过渡。

中国的封建制度确立于战国时期（公元前四〇三——二二一年）。城市继续发展，齐国的临淄有七万户，三十余万人。公元前二二一年，秦始皇结束春秋以来封建割据局面，建立了专制主义中央集权的封建国家。继秦之后的汉朝（公元前二〇六——公元二二〇年）更为繁荣强大，生产水平提高。具有世

界意义的造纸术发明于汉代。浑天仪、地动仪等仪器和《内经》、《本草》、《伤寒论》等医学著作，标志着当时比较先进的科学水平。汉代的丝织和漆器制作，都达到很高成就。

黄巾大起义（一八四年）后，魏、蜀、吴三国鼎立。西晋统一（二八〇年）不久，少数民族反抗晋朝的腐朽统治和残酷压迫，纷纷揭竿而起。三一七年东晋渡江，南北分裂，直到五八九年隋灭陈，复归一统。三国、两晋、南北朝时，广大南部地区逐步开发，社会经济发
展，各族在斗争过程中逐渐融合。中国与东西方各国

的經濟文化上的交光互影也日趋显著。

在亚洲东部，中国与朝鮮和越南从很古就有联系。山东半島、辽东半島和朝鮮发现的史前时期石棚属于同一类型。中国古地理书《山海經》中已提到朝鮮。秦汉以后两国关系更趋密切。西汉时，中国銅鏡、漆器、兵器等都傳入朝鮮，高句丽太学中讲授中国經史，梁代曾派讲授三礼、毛詩的陆詡和画师、工匠到百济。南北朝时，朝鮮乐舞也傳入中国。越南北部发现的新石器时代遺物和中国西南地方所发现的几乎完全相同，清化出土的青銅器和战国秦汉的遺物也极

为相似。两汉时期，中国的移民和商人把铁制农具和生产技术介绍到越南。东汉末，日南人士爨曾到洛阳游学，后回交趾任太守。很多学者流寓越南，第一部中国人所著的佛教典籍《牟子理惑论》作者牟广，就在东汉末全家移居越南。南朝和越南也保持着密切的联系。

日本和中国日本的直接往来开始较晚。公元一世纪成书的《汉书·地理志》记载：“乐浪海中有倭人，分为百余国。”《后汉书》载公元五十七年日本遣使来中国，光武帝以印为赠。十八世纪九州北部曾出土

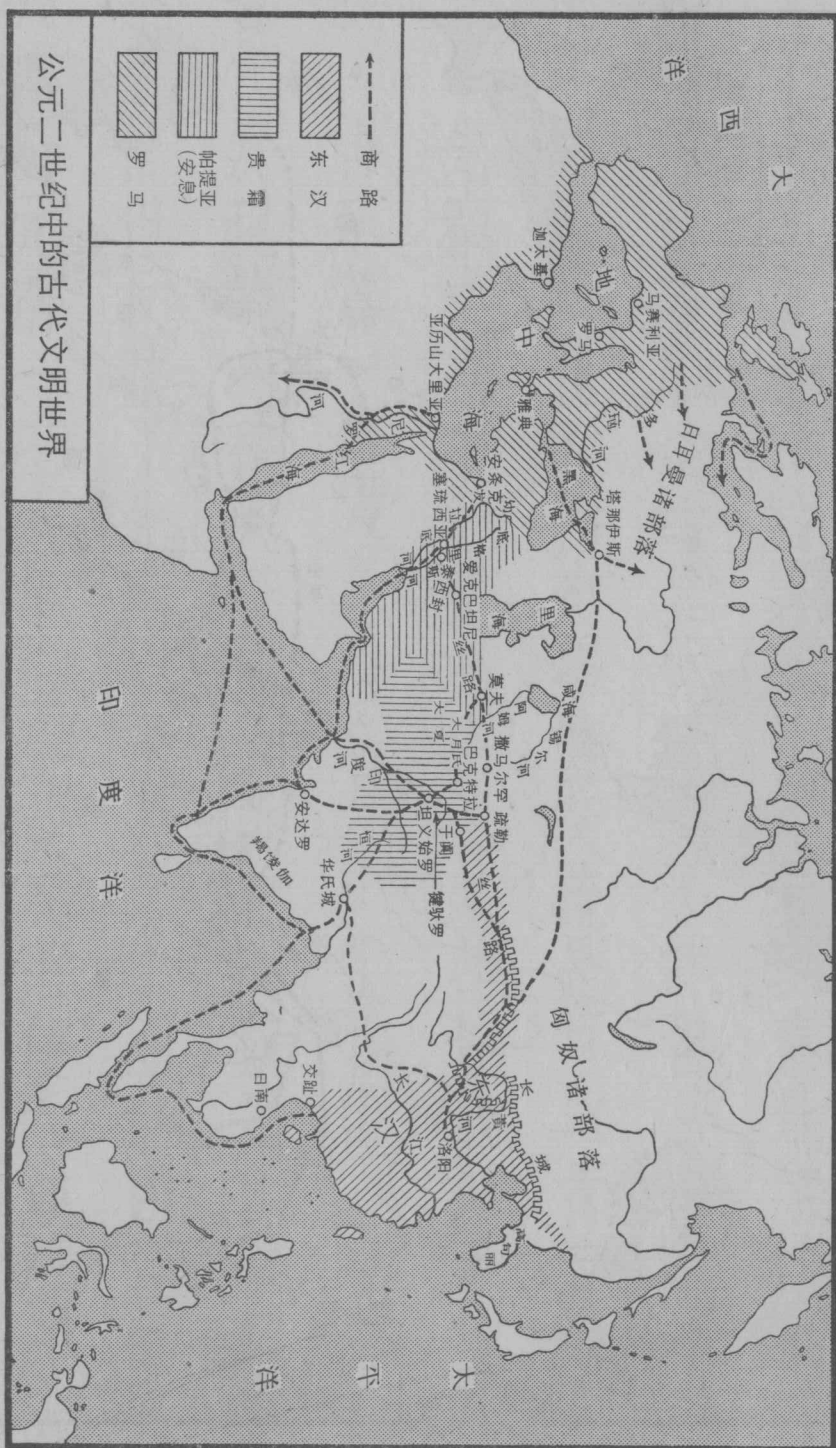
「汉委奴国王」金印。中国的铁制农具，农业生产和养蚕织绢等技术都曾传入日本。曹魏和刘宋时，日本使臣来中国，也携带土产交流。中国和朝鲜的移民对日本生产和文化的发达作了很多贡献。三——五世纪的古坟中发现的镜、刀、甲冑等有属中国制造，也有日本工匠所仿制。坟前土制明器所表现衣饰风习，都可看出中国影响。公元五世纪前期，九州地方已开始使用汉字。

公元前二世纪后期张骞通西域，在大夏得见从印度买到的蜀布和邛竹杖，说明中国西南地方可能

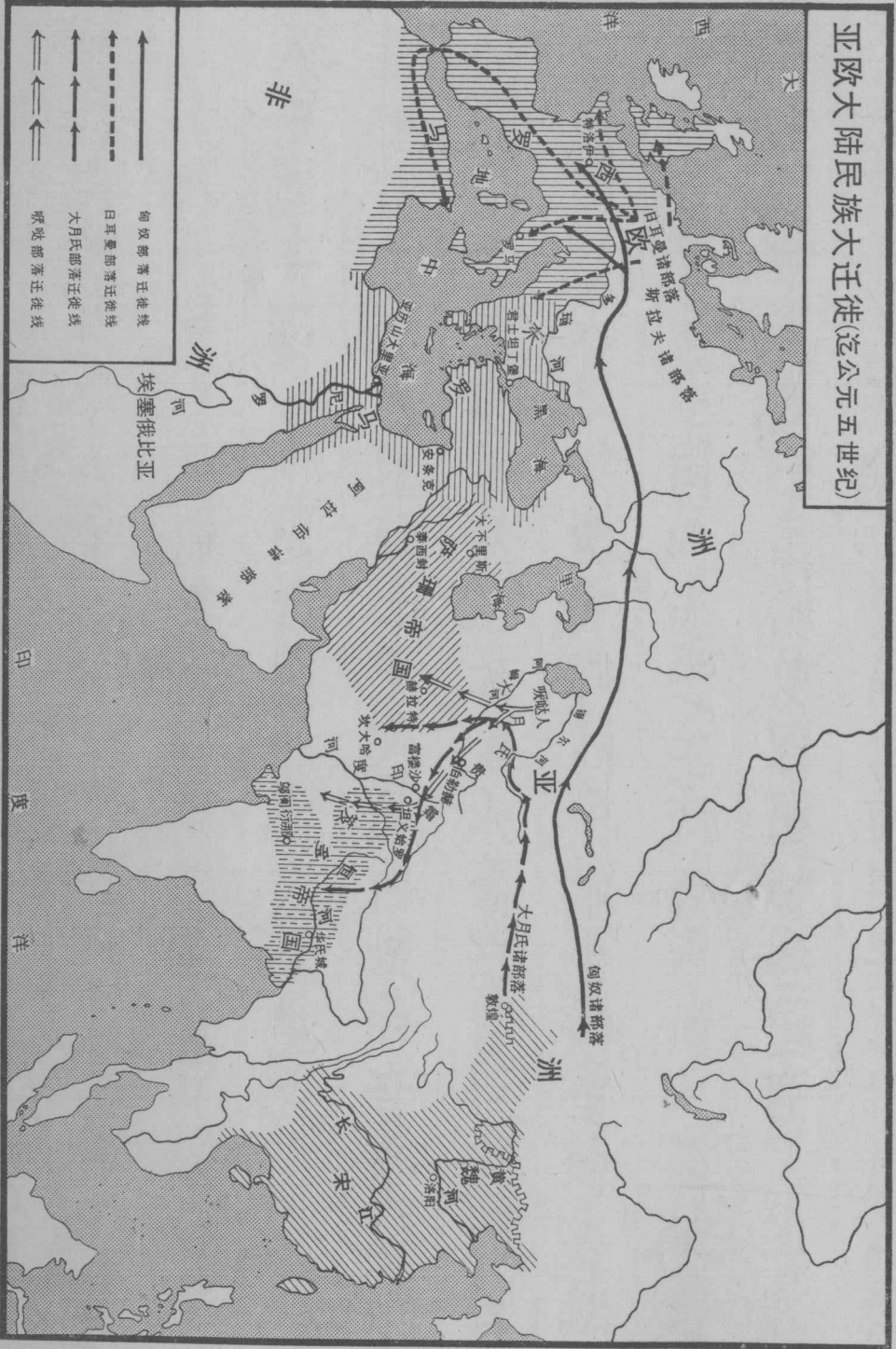
早已通过緬甸与印度发生联系。公元一世紀末，緬甸境内北部的掸国王雍由調遣使汉朝，后又送来乐队和表演杂技魔术的「海西幻人」。但早期的中印交通主要是經由中亚。公元前二年，大月氏使人在洛阳口授佛經，佛教开始傳入中国。四世紀以后，中国僧人赴印度求經者日多，印度僧人也东来傳法，不少重要經、律、論都在南北朝时譯为中文。印度哲学思想、文学、艺术都随同佛教流傳到中国，对南北朝时的思想、艺术以至日常生活广泛发生影响。印度古代称中国为「支那」，意即「秦地」，以后流衍为西方对中国通

称之一。梵語中称桃为「秦地持来」，称梨为「秦地王子」，鋼、紅鉛、樟脑等名称亦冠以秦地字样。虽然这些物产傳入印度的具体时期不詳，但从南北朝时起，中印两国文化和物产頻繁交流是可以肯定的。

先秦文献中已散見中亚某些地名，如《呂氏春秋·古乐篇》有大夏，月氏見于《逸周书·王会解》。晋代发现的《穆天子傳》所記周穆王西游故事虽不足信，但反映了先秦以来关于中亚和西亚的地理知識。公元前一三八年，張騫首次出使西域，歷經大宛、大月氏、康居等国，公元前一二六年回国。公元前一一



亚欧大陆民族大迁徙(迄公元五世纪)



五年，張騫再度出使，並派副使訪問安息、印度諸國。張騫每次攜帶很多繒帛，副使回國時，各國商人也往往同來，進行貿易。中國的先進生產技術傳入西域，鑄造鐵兵器的技術以及耨井和利用地下渠道的方法都曾介紹到大宛。中國從西域傳入葡萄、苜蓿、芝麻、黃瓜等新植物品種和琉璃等工藝品，西域的音樂幻術也流入中國，豐富了中國的經濟和文化生活。

大月氏對於東西文化的溝通很有貢獻。佛教最先通過大月氏傳入中國，漢末以來不少大月氏僧人來華傳布佛教，翻譯佛經。北魏時，大月氏商人傳來制

造琉璃瓦的技术，从此广为流行。张騫的副使曾受安息国王隆重接待，不久安息遣使汉朝答聘。公元一世紀时，班超的部下甘英曾抵安息。二世紀末，安息王子安世高来华宣扬佛教。当时译经尚多訛誤，只有他所译经典「义理明析，文字允正，辩而不华，质而不野」，在早期汉译佛典中称为「羣译之首」。北魏时，史载波斯遣使来华凡十数次，物产的交流颇为频繁，不少波斯植物和工艺品传入中国。

张騫通西域后，中国人的地理知识扩大到亚洲西部，对欧洲也开始有所了解。《史记·大宛传》载：

「安息在大月氏西可数千里……其西则条支，北有奄蔡、黎軒」。黎軒似在西亚的羅馬属地叙利亚一带。中国史书后称羅馬为大秦。公元一世紀末，西域都护班超遣甘英使大秦。安息地处东西冲要，为壟断絲綢貿易之利，不愿中国与大秦直接交通。甘英抵波斯灣后，为安息西界船人所阻。但以后大秦商人与使者仍来到中国。《后汉书》载，延熹九年（一六六年）大秦王安敦遣使自日南徼外献象牙、犀角、玳瑁。安敦当即羅馬皇帝馬可·奧里略·安敦尼，可能是西方商人假借名义来进行貿易。孙吳黃武五年（二二一六年），

又有大秦商人到交趾，並入建业，見孙权，陈述大秦方土风俗。晉太康五年（二八四年），大秦又遣使贈献。三世紀中期的魚豢所著《魏略》記載大秦制度風習：「其國无常主，若國有災异，輒更立賢人，放其旧王，被放者亦不敢怨。」似指羅馬皇位繼承与中国父子世襲之不同，說明这时对羅馬帝國有了进一步的了解。

公元前后的希腊著作中已知中国，称为「塞勒斯」，意即絲国。羅馬沿用此称，对中国絲綢极为珍視。共和国末期貴族妇女着絲綢习为风尚，絲价竟值重量相

等的黃金。愷撒曾衣綢袍，當時目為奢豪。帝國初期，提比略以男子着絲綢者漸多，曾加嚴禁，未收效果。以後貴族以絲綢作帷幕帘帳，用途愈益廣泛。但西方長期不了解育蚕繅絲方法，羅馬常分解中國絲繒，利用其絲另織為綾。亞里士多德曾知絲來自蚕。公元前一世紀羅馬詩人維吉爾則以為絲從樹上梳摘而得。博學如公元一世紀之普林尼，亦認為絲生于樹，摘取後浸濕梳攏，織成絲綢。由于絲綢受重視與絲綢貿易利潤丰厚，西方文獻每稱橫貫中亞联系中國與歐洲的交通大道為「絲道」。至六世紀中叶，蚕種和制絲的方

法才傳入东羅馬帝国，以后又傳入欧洲。

秦汉以来中国形成强大的封建专制国家，社会
经济不断发展，与外国联系日多。中国汉代的张騫不
避艰险，远适异域，不少外国使者、商人、僧侣也梯山航
海来到中国。秦、汉、魏、晋、南北朝时期，中国生产技术和
艺术文化不同程度地影响各国，也从外国吸取营养，
丰富了自己的文化。到中古时代，中外文化经济的交
光互影发展成为更加频繁的经济联系和密切的文
化交流。

大事年表

公元前

三〇〇〇

上下埃及的統一

美尼斯建第一王

朝

三〇〇〇—二五〇〇

兩河流域南部蘇美

爾國家的形成

二六五〇—二五〇〇

埃及第四王朝 金

字塔的興建

二三三七〇

烏魯卡吉那的改革

二三六九—二一八九

阿卡德王國的統一

二二〇〇—二一〇〇

埃及國家的分裂

二一九〇—二〇六五

庫提人統治兩河流域

域

二〇〇〇—一七八〇

埃及十二王朝 中

中期米諾斯文化

王國的全盛

克里特國家的形

成

二〇〇〇—一五〇〇

印度河流域古代文

明的繁榮

一七九二—一七五〇

巴比倫國王漢謨拉

比

一七五〇

埃及貧民與奴隶大

起義

一七〇〇—一五九〇

喜克索斯人統治埃

及

一六〇〇

赫梯出征叙利亞、巴

勒斯坦

一五八四—一五五九

雅赫摩斯一世驅逐

喜克索斯人，統一

埃及

一五八四—一三四三

埃及第十八王朝

后期米諾斯文化

新王國的全盛

克諾薩斯王宮

一五二五—一四九一

吐特摩斯三世

一四二四—一三八八

埃赫那吞 埃及宗

邁錫尼國家的全盛

教改革

(一四〇〇—一

二〇〇年)

一三四二—一二〇七

埃及第十九王朝

一三一二

埃及與赫梯在卡疊

什會戰

一二九六 埃及赫梯締結和約

一二八〇 希臘多利亞人入侵

一〇七二 邁錫尼國家滅亡

一〇七一 埃及建立第二十一

王朝 新王國終

一〇〇〇—七〇〇 印度恆河流域早期 希臘的荷馬時代

國家的形成

九五〇 腓尼基推羅國王希

蘭一世 以色列

國王所羅門

七六〇—七三〇

烏拉爾圖國王薩爾

圖里一世

七五三—五一〇

羅馬王政時代

七四五—七二七

亞述國王提格拉特

帕拉沙爾三世

七二七—七二二

薩爾瑪那薩爾五世

七二五—七〇五

斯巴達人侵占麥西

尼亞

七二二—七〇五

薩爾貢二世

七〇五—六八〇

辛那赫里布

六八一—六六八

阿薩爾哈東

六七一

亞述征服埃及

六六八—六二五

阿述巴尼帕

六四〇—六二〇

第二次麥西尼亞戰

爭

六一二

米底、迦勒底聯軍攻

陷尼尼微 亞述

帝國亡

六〇四—五六二

新巴比倫國王尼布

甲尼撒

五九六一—五九四

雅典梭倫改革

五七八—五三四

羅馬塞爾維·圖里

阿及其改革

約五六三—四八三

佛教創立者釋迦牟尼

尼

五五八一—五二九

波斯帝國創立者居魯士

魯士

五四一—五二七

雅典庇西特拉圖僭

主政治

五三八

波斯征服巴比倫

五二五

波斯征服埃及

伯羅奔尼撒同盟的

形成

五二一—四八六

大流士一世

五一〇

羅馬王政終 共和

國成立

五〇〇

小亞細亞希臘城邦

反波斯鬥爭

四九四

羅馬平民第一次

「撒離」運動

四九二—四四九

波斯與希臘的戰爭

四九〇

馬拉松戰役

四八五—四六五

波斯國王薛西斯

四八〇

薩拉密戰役

四七九

波斯軍撤出希臘半

布拉底戰役

島

四七八

提洛同盟建立

四六四—四五三

斯巴達希洛人大起

義

四五〇—四三〇

雅典伯里克利時代

四四九

羅馬公布十二銅表

三一四

法

四三一—四〇四

伯羅奔尼撒戰爭

四一三

雅典兩万奴隶大逃

七

四〇五—三四〇

埃及反波斯斗争

三九二

科林斯貧民起義

三九〇

高盧人入侵羅馬

三七〇—三六二

底比斯建立希臘霸

權

三六七

羅馬李錫尼·綏克

斯圖法案

三五九—三三六

馬其頓國王腓力二

世

三三八

喀羅尼亞戰役

三三六—三二三

馬其頓王亞歷山大

三三四—三二五

亞歷山大侵入西亞

埃及、伊朗、巴克特

利亞及印度

三二六

羅馬波提利阿法案

三一四

埃陀利亞同盟建立

三二二

塞琉古王朝建立

三〇五

埃及托勒密王朝建

二〇〇

立

二九八—二九〇

羅馬征服中部意大

二八八

利大帝國建

二七六

馬其頓安提柯王朝

二四五

阿建立

二七三—二三二

印度阿育王孔雀

王朝的繁盛

二六四—二四一

第一次布匿戰爭

約二五〇

越南安陽王建甌雒

國 帕提亞、巴克

特利亞建國

二四五—二四一

阿基斯改革

二三五—二二一

克利奧米尼改革

二一八—二〇一

第二次布匿戰爭

二〇七—一九二

內比斯改革

二〇〇—一九七

羅馬侵入希臘

一九〇

馬革尼亞西亞戰役

一九四

衛滿在朝鮮建立政

權

一八五—一七三

印度巽伽王朝

一六八

馬其頓百爾修反羅

馬斗爭失敗

一六五—一六四

亞歷山大里亞人民

起義

一四九—一四六

羅馬征服希臘 第

三次布匿戰爭

一四〇(?)

大月氏遷入巴克特

利亞 歐提德姆

王朝米南德王在

大位

一三七—一三二

第一次西西里奴隶

一四一—一四六

起義

一三二—一二九

帕加馬起義

一三三—一二三

格拉古改革

一二八—一二六

張騫使西域，至大宛

一〇七—一〇五

馬略軍事改革

一〇四—一〇一

第二次西西里奴隶

一〇四

起義

九〇—八八

意大利同盟戰爭

八九—六三

密特里達提反羅馬

六〇

斗爭

八一—七八

蘇拉獨裁

七三—七一

斯巴達克奴隸大起

義

六〇—五五

第一次「三頭同盟」

五四—五三

帕提亞與羅馬戰爭

四七—四四

凱撒獨裁

二七

屋大維建立元首政

治 羅馬共和國

終

公元一

公元開始

一四一—六八

朱里亞·克勞狄王

朝

四〇—四三

越南二征起義

四五(?)

貴霜帝國建立

六〇

高盧、南意大利、不列

顛等地起義

六六—七三

猶太戰爭

六九〇—九六〇

弗拉維王朝

七八〇—一二三三

貴霜王迦膩色迦

大乘佛教興起

九六一—一九二二

安敦尼王朝

九七〇

甘英出使大秦未果

九八〇—一二七二

圖拉真

一〇〇〇—一二八〇

帕提亞遣使中國

一一五〇—一一六六

圖拉真侵入兩河流域

域

一一七〇—一二三八

哈德良

一三八一—一六一

安敦尼

一六六

大秦（羅馬）王安

一六六

敦使者至中國

一六一—一八〇

馬可·奧里略

一六六—一七二

日耳曼馬可曼尼人

一六六—一七二

侵入多瑙河上游

二〇〇（？）

日本邪馬台國家興

二〇〇

起 朝鮮高句麗

二〇〇

興起

二〇〇—二五〇

羅馬奴隸制經濟政

治危机發展

二二六

帕提亞亡 薩珊波

斯建立

二三八

日本女王卑彌呼遣

使至中國

二四二—二七二

沙普爾一世

二五九—二六八

「三十暴君」爭立

二六〇

伊朗大敗羅馬，俘羅

馬皇帝瓦勒里安

二六〇—二九〇

阿非利加行省農民

二六〇—二五〇

阿和奴隶起義

二七〇—二八〇

巴高達起義開始

二七二(?)

摩尼教興

二八四—三〇五

戴克里先及其改革

二九六—二九八

伊朗與羅馬的戰爭

伊朗敗績

三〇〇(?)

貴霜帝國瓦解

本大和國家興起

三〇九—三七〇

沙普爾二世

三一—二

米蘭敕令

三二六—三三七

君士坦丁

三二〇—三三〇

旃陀羅笈多一世

三二〇—三三〇

笈多王朝建立

三三〇

羅馬遷都拜占廷, 建

三三〇—三三〇

新都君士坦丁堡

三三〇—三三〇

三謨陀羅笈多

三五〇—三八〇

匈奴侵入歐洲

三五九—三六一

伊朗與羅馬戰爭, 羅

馬敗績

三七二

佛教由前秦傳入高

三三二

高麗

高麗

三七八

阿得里雅堡之役

三八〇—四一四

旃陀羅笈多二世

三九五

羅馬分裂為東西帝

三三〇—三六〇

國

三九六

高句麗廣開土王攻

三三〇—三六〇

百濟、新羅

三九九—四一四

法顯游印度

四〇〇

大和國家統一日本

四一〇

西哥特人攻陷羅馬

四五〇—四五五

吠達人侵入印度

四五一

匈奴人侵入西羅馬

帝國

四五五

汪達爾人大掠羅馬

四六四—四八〇

伊朗與吠達戰爭失

敗

四七六

西羅馬帝國滅亡

三五六

彼得堡之役

三六〇—四一四

海防英法二世

四一六

西里亞帝國滅亡

烟

四六四—四八〇

曾侯與政體輝煌

四五五

百武新集

瓦敦爾人大射擊

三九九—四一四

法蘭西革命

帝國

四五〇

大和國滅亡—日本

歐戰人與西里亞

四五〇—四五五

飛艇人與人甲與

人民出版社出版
一九七三年四月