



浙江圖書館

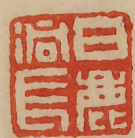


浙江圖書館



浙江圖書館

先生前典學粵東粵人為刻訪粵集後再典學粵東粵人
又欲為刻訪粵續集以行期迅速不果瀕行 先生出示此
稿屏受而讀之前集模山範水詩多清峭堅蒼此集即
事攄懷待每和平溫厚此為小異至原本性情根柢風雅
善學古人其中有我則前後兩集同為真詩夫六經無真字
誠即真也古人言誠今人言真詩而皆真亦即脩辭立誠之
一端乎道光丙午重陽後九日番禺張維屏



訪粵續集

館

醇士戴熙



五月二十一日過河間觀村氓禱雨二首

雨亦知無及猶申一禱虔人間如樂歲苗瘦尚春田隔隴

神祠鬧延門吉語懸夕陽歸路杳金鼓尚喧闐

若以堯湯擬當思早曠由

皇情滋恐思省朝考題恐思修天意好推求指碩霖三日

郊原澤四周無私誠可恃荒政亦宜籌

凡事豫則立荒政尤宜豫籌於未荒之先

詠物中有道味

七字沉痛

滋陽道中見白蓮

侵曉領微芬，未獲窮冥討。朝景射莽蒼，晨葩逗鮮皓。秉質
一何弱，托根在潢潦。斂發頗有時，光明善自葆。濡露望若
振風想益好，流覽愜素心。行吟抒幽抱。

大彭館聞河漲

驛樹關山迓節旄，大彭旅館息塵勞。風聲陡挾黃河漲，夜
起驚飛碧海濤。伏汎豈堪厓聖慮，中年况已竭民膏。嚴防
要賴諸臣力，轉盼秋深濁浪高。

知後凋一層未要
人知更深一層遊世
無悶不見是而無悶
於此可悟易義

固鎮小駐何太學園林漫賦五絕

密葉繁枝學柳條
森森翠影上疎寮
擎空老幹芟除盡
未要人知是後凋

二柏

瘦竹孤高不染埃
此君非有出羣材
水枯土瘠支離甚
鍊得神清骨秀來

小竹

短短新梢僅及肩
嬌花惹露色逾妍
莫將平淡繩餘子
自

浙

圖

書

要觀諸臣力轉助秋深濁浪高

是崢嶸氣象年

紫薇小樹

笑卿何事附名流
傍竹依桃却可羞
爾自無名我自賞
任人呼馬復呼牛

夾竹桃

浮根淺土趁時栽
白白紅紅次第開
無佛稱尊隨處有
鳳仙花發牡丹臺

牡丹臺上鳳仙

浙 圖 書 館

過龍眠山

名山久憶忽相逢，霧掖雲扶欲起龍。
晃盪朝光收一瞬，紆迴驛路轉千峰。
吾家夙在新安住，此地能無舊日蹤。
翠甲蒼鱗應不改，而今對客若為容。

曉行登三笑堂

山深不見日，雲白已知曙。
清鍾盪空出，鏗然散百慮。
遂從招提遊，人靜禽初翫。
摩挲古金石，山僧喜迎語。
觀柳諫議殘石政和，大鐵鑊導登三笑堂，歸然遺迹著，夙聞遠公社，惟許素心與。

余嘗宿羅浮山中，見雲知曙，又嘗宿西湖淨慈寺，聞南屏曉鐘，塵慮如釋，今讀此詩，舊遊如在目前。

十字自在流出

城高五字寫
出峽江縣

相送偶忘返，莞爾踰常處。千載高賢蹤，繼躅誰其庶。緬想
不可見，悵焉策吾馭。

由吉安至贛南道中雜賦八首

章貢南征棹，前年去復回。重銜新命至，誰識故人來。歲月
驚如昨，江山鍊此才。乘風掛帆去，點筆坐街盃。
雄州據形勢，十里壑滄波。驛險撐江出，城高跨嶺過。人烟
雜雲霧，潮浪挾鼉鼉。文物茲邦賻，其如羈旅何。
望望紅泥瓦，家家白版扉。有時沽酒艇，來繫釣魚磯。早稻

榕不迤賴而賴
多老榕屯字寫出
榕樹之大

第眼古有詠及者
至纜痕如鋸從來
未經人道

收初熟，秋蔬灌已肥。清溪橫略約，遙見茜裙歸。
小泊此何處，斜陽下古原。一犁高隴卧，萬雀老榕屯。寂歷
疑無市，微茫似有邨。篷牕閑曠意，翦燭坐忘言。
嵐翠鬱沈沈，周遭擁密林。暗聞飛瀑響，遙對亂峰吟。水石
瑩詩骨，煙雲醉畫心。移舟看不厭，投契抑何深。
灘上盤盤石，中流似伏螯。鋸痕千古纜，斂眼萬夫篙。我昔
雕肝腎，年來蝕鬢毛。壯心捫尚在，似爾不言勞。
峭壁連平陸，蒼松間綠筠。山田環瘦壩，峽樹鎖重關。高架

由賴至南雄川路
千迴百折四十字
善狀此景末句一
拓字有豁然開朗
之意

臨江屋圓機激水輪眼前風物異
瑣記倚蕭晨
人在萬山中山迴川復通巖深易成雨湍急似兼風斷岸
齊排齒長隄曲度引出灘千百折前路拓秋空

重度梅嶺感賦四首

跌蕩天門鎖粵州旌旄直上最高頭
身依日月恩光近日

極山川瘴霧收五載梅花成潤別
戊戌奉命典學粵東庚子受替乙巳復奉

命典學粵東離粵正五載重來鴻雁正新秋
七月十六日度嶺憇來鴈亭輶軒早晚

征塵洗迴望京華鳥道修

八句一氣如話而

主恩高厚臣職清

清華詩中皆見

收二句寫星使重

未真覺墨雨筆

花一齊飛舞

蝸廬猥荷

鶴書徵去歲蒙

名清秘頭銜待領水以翰林學香案

已陪仙吏掌借太僕向桂清海槎更遣客星乘學使未充

典職司衡鑒心常愧助得江山興倍增作畫亦須行萬里

路之諭浦樹巖花都識我一齊迓迓勢軒騰

舊吏欣遭驛路邊停車共話乞歸年庚子去任相逢阮籍

仍青眊高臥袁安已白顛愛畫猶藏修史筆題詩行續紀

遊編謂訪却因朋舊傷搖落耿耿星河沒曉天李芸甫鄧

粵集

鑑堂莆蓉

征塵洗迥望京華鳥道修

以人事
君古大臣心事

石暨幕中陳唐甫李少椿

吳拜蓮俱歸道山

檢點金鑰刮眼昏
新枝定發故時根
文章小技誠餘事
樽

酒相從且細論
南海珊瑚先入網
擬先試東風桃李再盈

聖朝未有涓埃答
擬挈諸賢奉至尊

彈子磯

浙

江

大瀛蓬萊股
巨靈手自拋挾之來南荒
上有握透瓜海雲

大瀛蓬萊股巨靈手自拗披之來南荒上有握透爪海雲

日吞吐炎颯為搜攪頗疑百石弩弄此沒石巧探穴不可
得南下孤帆飽

館

大風過羚羊峽用前韻

剛風掣羣龍龍行風拗輒拗化作羚羊峽森然露牙爪江
水起與鬪掀空波滄攪輕舟盤旋出勢若走珠巧平生癖
竒幻卧看眼真飽

浙

陽春夜泊

獵獵西風森森流三更瘴癘洗炎州江月上如無夜過雨

王荆公江月轉空
為白晝已奇妙矣
此如無夜又出一奇

不分雖本杜詩
然用未似有火氣

涼生不為秋，去歲憶看花下影。一時清興浩難收，灌園擬著閒居賦。不分高歌發舵樓。

海康趙大令亨衢出示其女紉秋內史西冊為題落

花垂柳二幃

精瑩花作骨，空澹水為神。旖旎歸高簡，南樓有替人。孃孃凌風舞，沈沈墜雨低。近來無此筆，筆筆借寒閨。

颶風五首

抄秋雷陽郡，我馬當明當秣。初昏見赤氣，照徹天宇豁。或

五首筆重
似韓語妙
處

體物入微

漏不可得
加倍寫出
寒士苦况

云此颶驗調刁漸排闥鬼神鞭山岳霹靂斧空澗仰驚日
車馳俯恐地維脫終夜心震蕩先聲氣已奪
凌晨望雲天萬雲如波濤連綿去不盡輕於吹空毛長林
走敗葉孤鳥疑其曹追尋值飛瓦斷續悲號倚柱立重足
勢欲隨風翔凜冽雖可畏奮迅亦足豪
飛雨海上來檐霤急奔赴風過不得下屋底漏如注輾轉
徙几榻霑濡徧袍袴瑟縮自嘆咤坦道成窘步却念衡茆
士茹盡驚相顧漏亦不可得天寒日正暮

秋和雷陽群我馬當明當稜初昏見赤氣照徹天宇豁或

待志温厚

待有難於直賦者
當於此與求之此十
四字中有千百言

風止余遂發彌望多敗堵堵外古榕林十已倒三五槎枒
出槁壤縱橫卧荒圃此木喜糾結出根以自輔托地不辭
險雖固終何補嗟爾猶遭拔田禾當益苦
皇天性仁厚盛怒有餘慈今歲田禾碩將收忽離披其根
縱已露其實乃纍纍有年良不逮中年猶可為帝力無豐
歉大道有盈虧靜契乘除理諒哉不吾欺

渡海感賦和陳作梅蘊二首

海安城外碧琉璃對此茫茫有所思日月升沈爭氣象水

當於此興或之此十
四字中有千百言

海晏城外碧琉璃對此茫茫有所思日月飛沈爭氣象水

濶大渾涵何減
木元虛賦海

天混合孕華夷尋常舟楫輕難托雜還魚龍險未知祇是
仙雲長縹緲停空不語看恢竒
金鼓騰騰發舵樓早潮晚汐趁奔流儘償破浪乘風願易
起崩雲屑雨愁積厚終疑無地載憑空益信此生浮慰予
幸有元龍在入海求詩氣正道

黑蜩

朱崖玉面猿跳擲頗驕蹇元衣稱垂綃長臂初脫圈知白
守其黑岩穴甘隱遯猥被主人憐拘繫遂忘返天寒朔風

世情未深還山
不晚彼世情深
者將若何

起○苦○念○儔○侶○遠○有○時○發○長○嘯○迴○首○望○壘○巘○世○情○儻○未○深○還○
山○當○不○晚○

迴酌泉詩貽蘇觀察敬衡諷復洄酌亭

昌黎廟碑眉山鑿謂如鑿井得流泉迴酌之泉潤瓊郡正
如眉山遺愛專南天泉有二源相競出萬古不涸流涓涓
當時有亭翼其上柱拱倒鏡清漪連眉山命名取挹注淋
漓大筆揮如椽惜哉龍蛇不可捉歲久化作飛空仙此亭
得名遂千古後來踵事常紛然草莽池臺那堪數劫灰過

山谷贈坡公詩云

人間化鶴三千歲

海上看羊十九年

後世傳誦其實只

是切蘇姓百

此詩同蘇姓一也

同為內翰二也同

至瓊州三也

視察有此奇緣

夢使乃有此夢

作他時修復此

亭自當書此詩

刻石置亭內

得名遂千古後來踵事常紛然草莽池臺那堪數劫灰過

眼成雲烟故蹟流傳七百載却於觀察成奇緣久誦清芬
向家乘况由內翰來巡邊繩其祖武存手澤比之銅柱復
建開元年君不見城東漠漠百頃田秧鉞刺水羅亭前櫛
柳荔枝花開發上有鸚鵡飛蹁躚看君逸氣成勝公幹縱
為游觀也自賢

按瓊值王甥惠溥假海口丞試竣女繫外孫為楨來

謁示女二首

爾來瓊郡我京華朔雪炎風道路遐
萬里馳驅逢海外三

得銅柱
一旬通
篇倍有
精采

字之從肺腑流出
是真好詩

三待心長語重
神似少陵

年魂夢慰天涯○愁詢病母思家切○喜聽嬌兒學語譁始信

南荒多瘴癘○各驚消瘦兩咨嗟○

也知相見即相違○款語周詳倚夕暉○好盡一心操井臼常

書數字達庭幃○窮姑睽隔頻頻問時官夫壻團藥緩緩歸

宦跡蒼茫本無定○莫因離合淚交揮

聞林少穆前輩名授京卿三首

詔許屯田使○量移佐命卿○風雲仍上界○雨雪罷邊城

帝加迴德運○天心練老成○都人如望歲○火速賦東征

帝力迎德運天心鍊老成者人如望歲火速賊東征

丹筆傳鈔疾黎告語歡賦生還聞健在子舍想團樂憶昔攀

轅苦看君解組難

皇情終念舊喜極泪汎灑

莫以清曹樂當分

聖主憂升沉歸一視功罪屬千秋指日趨青瑣朝

天念白頭他時登將相不必計恩讎

分賦伏波銅柱排律十二韻限銅字

保障東南郡將軍矍鑠翁久傳新息柱重想舊時銅地肯

新息柱舊時銅
天然妙對通體
亦雄健精切

倒影入朱蒙
真想入非非

成甌缺，臣原與石同。六州開大冶，一道亘長虹。華表凌空
矗，浮圖歷級崇。金莖霄漢迴，劍氣斗牛冲。陣列雲題篆，兵
銷月挂弓。威稜伸赤幟，倒影入朱蒙。下國觀瞻竦，中原氣
象雄。擎天歸獨任，貫日此孤忠。式定工逾馬，滿如界動鴻。
開元都護，融輝映靖邊功。

廉州太守音德賀新葺清樂軒長春亭二首

茲軒韞人心，風雨不能蔽。於物有顯晦，其興視遭際。誰歟
測妙理，太守獲真契。薤荒起笱什，濯浣發霽灑。新麗疏拓

詠蘇便似蘇

敞虛白壁堊豁澄霽潺湲龍門流晃蕩搖階砌眼前逐清
景樂哉真可憇是有無形者有形之所繫何以形其形憑

軒當各勵

書

廉州蘇夫子乃迺是萬物春其來特寓耳郡人自與親春
去尚有時夫子久彌新君看長春亭突兀又水濱此亭於
夫子泰山一微塵太守豈好事欲以慰郡人我至值嚴冬
沙水搖霜筠凍雲低浦溆肅風走城闔尋春不可見春氣
自彌綸方知游觀美中含鼓舞神

海角亭

亭在天后宫
今去海已遠

城西亭上望，不見水瀾漫。古廟杉松裏，靈風生晝寒。桑田

成歲，人海亦狂瀾。緬想瞻天額，懷賢久倚欄。亭有蘇文忠
萬里瞻天額

供今

得家書聞官兵臨奉化縣

錢賤銀貴有司增
科兆釁盜賊乘之

嶺北書來看轉疑，海氛息後重興師。攬槍餘氣羣黎劫，感

喟傷心獨客思。民力南東南聞已竭。

天如勦撫定兼施，平生學畫愁無用。不克親圖達。

天戈勦撫定兼施平生學盡愁無用不克親圖達

主知

除夕過羚羊峽復次前韻

嘗聞赴壑蛇尾沒不容拗又聞踏雪鴻飛去那留爪而我
滯行役佳節徒自攪焉知避債臺別荷天匠巧椒花滿春
盤看山且一飽

客座盆梅

梅花原有格盆盎別生春小几盈盈態簷帷脉脉神似慙
踈戾俗未肯曲隨人故園國橫牕影今宵對月輪

蓬萊灘看山五首

青山我故人，到處爭迎我。
舟上蓬萊灘，故人至益夥。
灘石引雙篙，為鼓中流柁。
灘水相鳴喚，玉齒露璨瑳。
拓窓望來程，滂然白雲鎖。

奔流沸磐石，石卧子不知。
上有據石松，照影虬枝垂。
影動松自舞，叢竹竊笑之。
青山頤而樂，樂此羣兒嬉。
山忽化為舟，夾水往來疾。
舟忽化為山，四壁峰巒出。
忽山覺，山入舟，瞬息旋奔逸。
又覺舟入山，咫尺乍迷失。
十里得

神似大蘇而妙
處實自蒙莊
得來

夢化歸一
作如是觀

清曠一棹到蒙密
突兀初生怖
夷猶漸成暱
日落烟霧起
山與舟為一

館

舟行本向東
轉折却指西
千轉更百折
東西漸已迷
東西初不迷
多情山下谿
招要巖岫來
聚觀因排擠
雙環正相競
萬笏倏又齊
安得石尤風
使我三日稽
我如穿珠蟻
日就珠罅起
街繩儻未出焉
知珠曲九中途
見微塵魚鳥獲
淵藪自謂壯哉游
所遭信非偶
茫茫珠外天
聽歸大造手

白黑元黃風雨
中有此奇觀筆
墨中有此異采

不知出一境

合江樓歌

東江西江兩水合，高樓俯江江氣納。我來正值春漲生，驚
濤洶涌吞江城。城中萬戶鱗甲動，搖搖不定含光晶。主賓
置酒軒牕下，樓外江風聲振瓦。山峯忽白水，波黑萬疊江。
雲如走馬欲雨，不雨氣象雄。元黃混合浮虛空，須臾咳唾
九天落，化作珠玉飛。隨風迴日漏，晴霞紫照見菰蒲。壑
沙嘴十帆五帆相間出，葉葉斜陽墮杯底。蔥蘢佳氣入芳
筵，重憶詩歌七百年。正如蘇子高眠日，想象蓬萊加大仙。

五字妙世人
為園亭每好
華雅只是不
解此趣耳

蘇子由來具仙骨，茲樓不減金銀闕。
安得今宵為我來，洞簫鶴氅乘江月。
館

環碧園偶憩三首書

主人負幽事，經歲不窺園。
春盡偶相訪，意行聊解煩。
地荒生野趣，身靜覺塵喧。
獨立水亭角，漫聽禽語繁。
劇愛危橋橋北涼，陰四面垂古榕根。
抱石壤壁蘚侵碑，竹占新開徑。
花添故發枝，經營出誰手，造物是吾師。
坦腹虛堂下，蕭閒亦快哉。
微風林影動，竟日雨聲來。
止水

游魚定斜陽倦鳥回
明朝應笑我又逐片帆開

擬古四首

幽蘭在空谷辛苦經嚴霜
結根三十載忽上君子堂
盆盎為拂拭簷帷為斂藏
環以百孔石漑以五雲漿
豈無故山思感此意難忘
請充君子珮使君懷袖芬
芬芳亦易歇根株幸無傷

天馬出渥洼毛色耀康衢
朝飢南秣越暮渴北飲胡
馳驅抑何勞雨雪滿前途
拳毛縮如蠟石路多崎嶇
誓追千里

寫馬寫人
神似老杜

空高望遠
百集蒼茫
此詩直逼漢
魏

驅車出郭門，高邱何嶙峋。褰衣躡其頂，十步九逡巡。中路
靡所見，刺眼多荆榛。漸入雲霄際，空曠四無鄰。東望海漫
漫，西視白日輪。南北多原野，莽莽飛黃塵。願瞻將何之，悠
哉勞寸心。

挺挺山上松，夭矯凌雲端。鬱鬱澗邊柏，屈曲卧奔湍。高下
兩不侔，相羨互相歎。各得言所托，同質有殊觀。殊觀問何
羨，無乃貴容顏。願舍形骸未相期，保歲寒。

柳何勞雨雪滿前途，拳毛縮如蠟。石路多崎嶇，苦追千里。

西施舌用杭堇浦先生胡秀才餉西施舌韻

領取丹霞滿掬漿。海南佳物愛非常。有人曾下千絲網。無
事來含一瓣香。隱遯高蹤應解語。哀興滋味想親嘗。效顰
別有生蓮舌。拾唾還還矜抵夜光。

出郭

出郭罷人事。蕭然清興長。連山成揖讓。流水自宮商。碧樹
矜花白。閒鷗看燕忙。晚牕憑眺久。詩思入蒼茫。

肇慶試院四詠

樹人堂

廣厦何高敞。跋履漫延佇。百年人去來。空堂了無語。

得綠亭

墻外綠團團。亭前生曉寒。五更風露下。獨自倚危闌。

此首夢中作

人面子樹

古樹大百圍。涼陰滿階下。夜來風雨多。墮子鏗簷瓦。

在茲石碣

石碣二百年。明崇禎八年擘窠字盈尺。墻根落葉多。為掃

陳煥奎書

以腦冬烘雖奔撫
言然有學究氣愚
意當易之不使
為全集雅音之累

虫網迹

考校偶題

館

就試曾燒蠟炬紅
年來剪燭此心同
五千文字天邊鳳
三十科名雪上鴻
憶昔芙蓉在秋水
恐今頭腦太冬烘
諸賢轉盼掾衡鑒
須讓毫端氣吐虹

寶月臺贈同游

平臺面虛空
寶月現三五
闌干七星巖
對此乃一聚
登臨值初夏
延緣入梵宇
不見團團桂
新荷滿銀浦
好風從西

自是君身有仙骨
世人那得知其故

牙蟲者木樨
而為蟲也
此篇似蘇象於
一鼻孔出氣

來幻作霓裳舞惜哉玉蟾宮雲霧穿牕戶七寶埋沙礫天
鏡翳塵土願假姮娥杓重礪吳剛斧付彼鐵阿手闢我清
虛府盈虧亦何常此闕終當補

齒蠹

齒於百體內善藏乃其德時或勿節用蟲輒大蕃息彼蟲
亦有齒齒且為所蝕攻砭能無忌養恐遂蹈當其萌芽
時齒自多其加素蔑蟪螟巢尤藐蠻觸國珍品恣甘芳異
味填胸臆習慣不能戒孳生尚自飾微豁謂偶然小齧不

值初夏延緣入梵宇不見團團棧新荷滿銀浦好風從西

齒患有屬胃經者有屬腎經者人多知之屬膽經者人或未知詳見黃氏元御四聖心源一書近百年來景岳一書風行熱地之流毒矣徧海內近日陳脩園諸書出而黃坤載諸書亦漸行於世景岳之辨庶將熄乎何因論齒患附藏於此

動色漸成三晉黃條變群蠻黑外疆中已乾形現勢轉逼振作益疲憊動搖至傾側空洞真可容圭竇疇能塞蠢爾實陰類蔓延善伏匿高塹容螻蝻大田孽蟲蟥初為穴樹蟻旋化含沙蜮平生刀截快太剛遇柔克天道固好還世事豈難測殺人人亦殺賊物物終賊齒初不自愛骨今被蟲食而蟲命寄骨食盡蟲將熄兩鼠劇鬪爭巨蠹肆腹刻相殘苟不已同病行在即吾聞古至人元精日培植非不愛髮膚別有踐形色齒特骨之餘失落心罔盡不得已而

白入清微

去終豈廢稼穡。矧我初生時。無齒饜黍稷。失利雖可耻。還
淳理亦得。酌酒薦鐸神。無為患齒豷。

羅陽晚泊二首

書

我行殊未已。百里獨蒼蒼。壘嶂斂春靄。奔流閃夕陽。岼花
兼紫白。巖竹半青黃。亦有蕭閒味。扁舟泊晚涼。
西江新漲生。繫纜到柴荆。深樹雙扉掩。荒陂一艇橫。遠人
行漸小。獨鳥下無聲。自覺游忘倦。無心問去程。

羅定試事簡易考校既畢遂蕭然獨坐

平日省察克治乃
能為此言觀者莫
但作好詩讀過

盡所不到

上階蝴蝶影團團。人在風前獨凭欄。舊得句重和夢續。新
收書且趁閒看事。當垂罷常疑誤身。到無為轉不安。多謝
幽禽能破寂。簷前時送數聲乾。

過峽山寺凝碧灣涼碧亭二首

為訪峽山寺。暫息清遠艣。散步凝碧灣。虛堂自太古。絮絮
灑口雲。肩肩須陽雨。空翠過江來。霏微在庭戶。跌坐澹無
言。深林啼杜宇。
浙

延緣上層坡。石壁瘦如削。危亭面飛瀑。萬派爭一壑。我從

觀察當時有公子
才子孝子之目霍生
太守宰吾邑時曾奉
公遺稿再拜請余
刪定余為刪存十之
七八太守將付剞劂
今不知刻成否也

海外來到此欣欲託問爾去何之輕捨故山樂耳淨玉璫
瑤目眩珠錯落陰沉潤袂衣凜冽逼芒屨不信巖下晴迴
望烟漠漠

題孝思墨泪冊二十韻有敘

張鳳孫華亭廩膳生父官印江令獲罪當遣戍時
大父母在鳳孫呈請代戍大吏上之准予贖罪具
啓募鍰得釋歸後兩中副榜以觀察入為刑曹致
仕壽七十八子三皆牧令曾孫樹蕃裝呈啓各稿

屬題其書法秀朗，蓋與何學士焯頡頏云。樹蕃陽山尉鳳陽守錫蕃弟錫蕃前令番禺熙舊同官。

君有同懷友，余之莫逆朋。六年成契濶，五馬著廉能。不信難為弟，都疑得所承。新知聯鄂掄，陳迹數高曾。黔邑慈君頌，華亭秀士升。望雲紆墨綬，立竹味青燈。罪忽西曹繫，哀難北顧勝。替征兇志決，作贖帝心矜。點頤頭蒙雪，陳情泪續冰。昕宵疏寢枕，南朔散行滕。力徧親交借，書兼姓氏騰。寸衷輸宛轉，尺牘寫騫騰。

勝力偏親交借書兼姓氏騰寸衷翰宛轉尺牘寓窩騫騰

聖鑒完重慶賢書倏再登風霜凌枯柏雲海振鯨鵬劇郡
尤便手循聲久伏膺韓公真可配幼時有願學昌黎之語見邑乘張仲風
交稱碩行惇風化餘輝照繼繩子孫歌蟄蟄孝悌日烝烝
百載清芬誦咸思舊德徵即看昆季起積善豈無憑

浙江

海國詩無盡雙旌喜再來仙舟狎
魚鳥彩筆繪樓臺向館忝乘輶去深
慙作賦才天留山水畫窟生面待
公開

右詩敬題

汪圖

淳士夫子大人訪粵浙續集恭求
鈞誨

受業龍啟瑞謹呈

鈞
誨

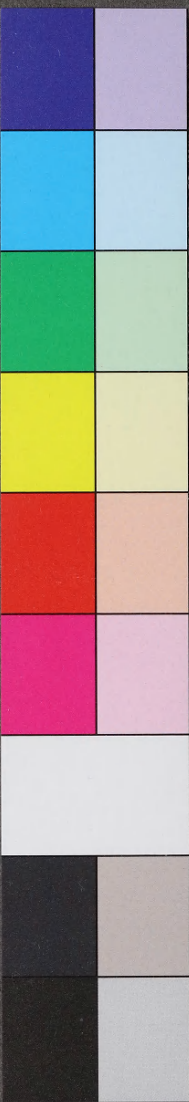
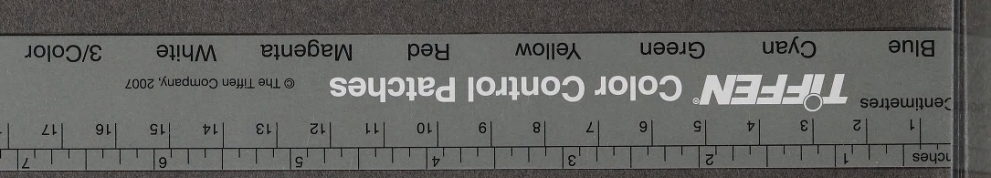
受業龍啟瑞謹呈



浙江圖書館

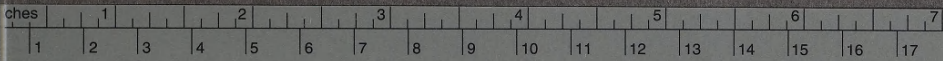
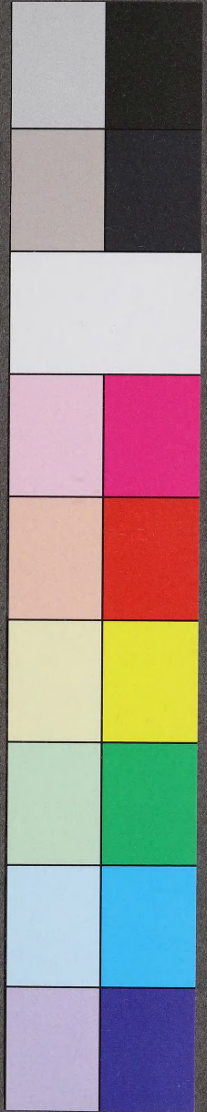


浙江圖書館





浙江圖書館



centimetres

TIFFEN Color Control Patches

© The Tiffen Company, 2007

Blue Cyan Green Yellow Red Magenta White 3/Color