

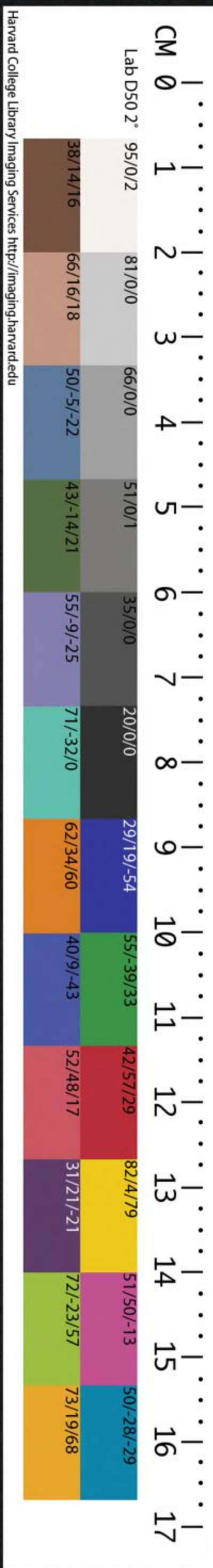
OhLT 4687.3B

CHINESE-JAPANESE COLLECTION
HARVARD COLLEGE LIBRARY
FROM HARVARD-YENCHING INSTITUTE

MAR 23 1932

19

3



欽定大清會典則例卷之四十一



戶部

漕運一

一正兌漕糧

運京倉

各省原額三百三十萬石

山東

二十八萬石。河南二十七萬石。江蘇一百十有

一萬三千石。安徽三十八萬七千石。江西四十

萬石。浙江六十萬石。湖北十有二萬二千九百

四十二石七斗一升有奇。湖南十有二萬七千

五十七石二斗八升有奇。內除永折米改徵黑豆米並節年

荒闕開墾報升不足原額外以乾隆十八年計

之共米二百七十五萬一千二百八十三石五

斗六升有奇。內山東十有五萬七千九百九十

斗六升有奇。內山東十有五萬七千九百九十

四石八斗三升有奇。○河南八萬一千六百二十八石六斗五升有奇。○江蘇百有七萬六千三百九十三石七斗有奇。○安徽三十萬七千十有六石一斗一升有奇。○江西三十五萬五千五百有三石七斗九升有奇。○浙江五十八萬六千六百六十石有奇。○湖北九萬四千五百七十四石一斗八升有奇。○湖南九萬五千五百十有二石三斗有奇。

一改兌漕糧。

運通州倉

各省原額七十萬石。

山東九萬五千

六百石。河南十有一萬石。江蘇九萬三千九百五十石。安徽二十萬四千五百五十石。江西十有七

萬石。浙江三萬石。湖北湖南均無改兌米。內除永折米改徵黑豆米。

並節年荒闕開墾報升不足原額外以乾隆十八年共米五十萬一千四百九十石五斗一升有奇內計之。○山東六萬九千四百七十三石八升有奇。○河南三萬九千九百十有一石一斗七升有奇。○江蘇九萬二千四十四石三斗八升有奇。○安徽十有一萬八千八百四十五石五斗三升有奇。○江西十有五萬千八百五十石八斗五升有奇。○浙江二萬九千三百六十五石五斗有奇。○以上共實徵正兌改兌米。

三百二十五萬二千七百七十四石六升有奇。

一白糧。分運京通各倉。江蘇蘇松常三府太倉一州原

額十有五萬四百三十八石四斗七升。除改徵

漕糧外實徵六萬九千四百四十七石。白粳米六萬五

千六百五十一石。白糯米三千七百九十六石。○浙江嘉興湖州二府

原額六萬六千二百石。除改徵漕糧外實徵三

萬五百五十三石。白粳米二萬五千三百四十九石。白糯米五千二百四十四石。

共實徵白糧十萬石。

一小麥。運京倉。河南正兌麥五千八十六石四斗。

改兌麥三千三十三石以上共實徵正兌改兌

麥八千一百十有九石四斗。

一黑豆。運京倉。○山東正兌豆四萬五百有四石

二斗五升。改兌豆萬六千五百五十五石二斗

七升。各有奇。○河南正兌豆三萬二千六百七

十四石八斗四升。改兌豆萬五千五百八十八

石九斗九升。各有奇。以上共實徵正兌改兌豆

十萬五千三百二十三石三斗五升有奇。

一永折漕糧。山東七萬石。○河南七萬石。均每石折

銀六錢。八錢。不等。○江蘇十萬六千四百九十二石六

斗九升。每石折銀六錢。七錢。不等。○安徽七萬五千九百六

十一石三斗一升。每石折銀五錢六分。七錢不等。○湖北三萬

二千五百二十石六斗。○湖南五千二百十有

二石五升。各有奇。均每石折銀七錢。以上共永折米三

十六萬一百八十六石六斗六升有奇。

一灰石改折。江蘇二萬一千一百十有六石三

斗。○浙江萬三千三百二十三石七斗。以上共

改折米三萬四千四百四十石。遇閏加折二千

八百七十石。每石連耗折銀一兩六錢八分。

一隨漕正耗。隨正起運。以爲京通各倉耗米。並沿途折耗等項之用。山東

每正兌米一石。加耗二斗五升。每改兌米一石。

加耗一斗七升。隨正起交。黑豆如之。○河南每

正兌米一石。加耗二斗五升。二斗八升不等。每

改兌米一石。加耗一斗七升。隨正起交。小麥黑

豆如之。○蘇松糧道所屬之蘇州松江常州鎮

江四府。並太倉州屬。每正兌米一石。加耗四斗。

內二斗五升。隨正起交。一斗五升。隨船作耗。每

改兌米一石。加耗三斗。內一斗七升。隨正起交。

一斗三升。隨船作耗。常州府無改兌米。○江安糧道所

屬之江寧安慶寧國池州太平廬州六府。並六

安州屬。每正兌米一石。加耗四斗。鳳陽淮安揚

州。潁州。四府。通海。泗。三州屬。並徐州府屬之邳州。宿遷。睢寧。二縣。每正兌米一石。加耗三斗。內二斗五升。隨正起交。一斗五升。及五升不等。隨船作耗。又徐州府屬之銅山。豐沛。蕭。碭山。五縣。每正兌米一石。加耗二斗五升。皆隨正起交。江寧。廬州。二府。廣德州屬。每改兌米一石。加耗三斗。鳳陽。淮安。揚州。潁州。四府。通海。泗。三州屬。並徐州府屬之邳州。宿遷縣。每改兌米一石。加耗二斗五升。又徐州府屬之銅山。豐沛。蕭。碭山。五縣。每改兌米一石。加耗二斗二升。內一斗七升。

隨正起交。一斗三升。及八升五升不等。隨船作

耗。徽州府。並滁。和。二州屬。無正兌。改兌米。廣德州。無正兌米。安慶。池州。太平。寧國。四府。並六安州。及徐州府屬之

睢寧縣。均無改兌米。○江西。每正兌。改兌米一

石。加耗四斗。內二斗五升。一斗七升。隨正起交。

一斗五升。二斗三升。隨船作耗。○浙江。每正兌

改兌米一石。加耗四斗。內二斗五升。一斗七升。

隨正起交。一斗五升。二斗三升。隨船作耗。○湖

北。每正兌米一石。加耗四斗。內二斗五升。隨正

起交。一斗五升。隨船作耗。○湖南。每正兌米一

石。加耗四斗。內二斗五升。隨正起交。一斗五升。

隨船作耗。

湖北湖南均無改兌米。

○正兌米。麥豆。每石交

倉耗米二斗五升。內除運通運京。共耗二斗一

升二合。

詳見倉庾。

餘給運軍回空食米三升八合。改

兌米。麥豆。每石交倉耗米一斗七升。內除運通

運京。共耗一斗三升二合。

詳見倉庾。

餘給運軍回空

食米三升八合。○雍正元年奏準。各幫運弁運

軍。有在倉交剩三升八合餘米。本軍如有舊欠。

照數全扣。本幫有欠。三七扣留。節年皆有舊欠。

將扣留之米。按年分交銷。如願賣與別幫抵欠。

卽於冊內開晰米數。如抵賣之外。再有餘剩。杭

米。每石作價七錢。梭米。每石六錢。粟米。每石五

錢。動用茶果銀。給與運軍。顆粒不許出倉。如茶

果銀不敷。卽於通濟庫銀內。動用給發。所有餘

米。通行留倉。作正支放。○四年題準。運軍應得

餘米。或本幫有欠。抵補本幫。或別幫有欠。賣補

別幫。賣抵之外。仍有餘米。準令經紀。車戶。買抵

掣欠。至尾幫。有願赴坐糧廳領價者。仍照例給

發。○乾隆三年題準。各省糧船。抵通起卸。如有

不足。不準買餘米抵補。卽照例叅處著賠。其失

風。失火等船。一時沉失。事出意外。準其照例買

抵○七年奏準。漕船抵通起卸完日。驗明飯米
闕乏之幫。將應得每石三升八合餘米。三分交
倉給銀。七分給米。以濟回空之用。

一隨漕輕齎易銀。每正兌米一石。山東河南又
徵耗米一斗六升。謂之一六輕齎。江蘇安徽二
斗六升。謂之二六輕齎。江西浙江湖北湖南三
斗六升。謂之三六輕齎。每斗折徵銀五分。又江
蘇安徽江西浙江。每改兌米一石。又徵耗米二
升。謂之二升易米折銀。每升折徵銀五釐。均解

倉場通濟庫。

山東河南並江蘇徐州府屬之銅
山豐沛蕭揚山五縣改兌米均無

易米折
銀之項

各省漕船到通。除山東河南路近。不給

簞夫銀外。其江蘇安徽江西浙江湖北湖南。六
省漕糧。按實過壩正米覈算。每石給簞夫銀一
分。又按到通漕船實數。山東河南。每船給羨餘
銀一兩。江蘇安徽。每船二兩。江西浙江湖北湖
南。每船四兩。凡有挂欠漕糧者。按所欠米數。以
通幫簞羨銀。均派扣除。其中塗失風漂沒損壞。
不到通者。按船扣除。○順治十七年題準。應給
簞夫羨餘銀。務令運官親到坐糧廳。唱名給發。
如有買照代領情弊。卽行叅究。○康熙五年議

準輕齎等銀例應先漕解通以濟運務令各省巡撫就近督催糧道依期完解如有遲誤聽倉場侍郎題叅○四十七年題準嗣後各省額解輕齎銀山東河南湖廣江西浙江五省及江南江安糧道所屬解貯通濟庫應用蘇松糧道所屬輕齎銀解交部庫如倉場不敷應用咨部支發○六十年題準蘇松糧道所屬額解部庫之輕齎銀十有三萬兩仍分撥五萬兩解通濟庫備用其餘均解部庫○乾隆二年奏準江西漕船每船例給羨餘銀四兩惟九江前後兩幫從

前運送京口糧船並不到通向照江蘇之例每船止給羨餘銀二兩今既運通交卸照依該省定例每船給銀四兩○三年議準江浙二省白糧改徵漕糧每年到通之時簞羨脚抗等項悉照漕糧例辦理○又咨準山東自備船應領簞羨等銀於具領之日坐糧廳設一印票填明銀數連銀封固給發回衛時將銀票並呈各衛所驗明按名勻給仍取具領狀與原發印票一同申繳送部察覈如有侵扣隱蝕詳革究追○又咨準買補及雇募船停給簞羨等銀其山東運

軍自備雇募船與各省風火失事買補雇募不同。仍準照舊給與羨餘等銀。○五年覆準。湖南起解輕齋銀。需用盤費等項。向於該省公捐備用銀內給發。今公捐停止。應將起解輕齋需用盤費等項。於地丁額編解費銀內動給。○九年奏準。欠米漕船。例將副軍回空食米起作正項。回空未免拮据。嗣後將運軍應得簞羨等銀。全給副軍。以資回空之費。如運軍不能交納茶果。行南比追。於次年附解交通。○十年咨準。簞羨餘米等銀。例繫按照到通船數。米數覈給。其中

途截畱漕船。槩不準支。至抵壩之後。派撥轉運各船。應交茶果銀。又經照數交納通濟庫。其簞羨餘米等銀。準照到通之例辦理。

一隨漕席木板竹。每正改兌漕糧二石。山東河南徵長席一領。縱六尺四寸。廣三尺六寸。江蘇安徽江西浙江湖北湖南徵方蓆一領。縱廣皆四尺八寸。其應改折色者。每領徵銀一分。應解本色者。山東河南及江安糧道所屬各府州屬。均徵本色。席片給運軍解交。蘇松糧道所屬各府州並江西浙江湖北湖南均徵銀。給運軍辦

價銀五分。湖北、湖南大竹長二丈，中徑五寸，每根價銀。湖北一錢，湖南九分。中竹長一丈二尺，中徑二寸，每根價銀。湖北八分，湖南六分。○順治十三年題準，各省隨漕帶運本色席片、板木、倉場侍郎覈明，隨糧完欠造冊，按年奏銷。○又題準，席片、板木各有長短濶狹尺寸，隨糧解交，務照定式，不許短少充數，亦不得濫收濫罰，致滋弊竇。○十五年題準，楞木、松板向解交京糧廳收納。今京糧廳既裁，改歸大通橋監督交納。○又題準，正兌米例造京倉，應解楞木、松板，改

撥通倉，卽照改通米數，扣畱板木，以供鋪墊。或有河兌，其板木仍於大通橋交納。○十七年題準，席片、板木以供倉廩鋪墊，如運弁挂欠不完，總漕、倉場侍郎限年追補，雖漕糧全完，不準議敘。○康熙二十五年題準，各省應徵隨糧席片，舊例繫三分本色，七折色，嗣後將三分本色內再改折五釐。○雍正四年題準，各省應徵楞木、松板，舊例繫三分本色，七折色。江安、寧池、太、各府屬將應徵本色，徵給運軍。蘇、松、常、鎮、四府、太倉一州、浙江、江西、湖北、湖南各府州屬將

應徵本色。徵銀給運軍辦交。嗣後將松板全解本色。楞木改徵松板。亦全解本色。○八年

諭。向因鋪墊倉廩。需用松板。令各省糧船隨帶。到倉交納。續經該部議定。產木之省。如江西湖廣及江安糧道所屬地方。則全解十分本色。其不產木之浙江蘇松等屬。則解三分本色。七折色。此便民利用之意也。乃朕聞該地方所交三分本色。亦於抵通之時。始行採辦。以至通州木商。與胥役勾通包攬。每板一片。用銀至二兩餘。或一兩七八錢不等。較折色之數。多至四五倍。運軍不免苦累。今京通各倉。一年支放俸

米兵米。空出廩座。應鋪墊百五十餘座。其湖廣江西安徽三省所解松板。已足備用。卽有應需採辦者。諒亦無多。所有不產木之浙江及蘇松等屬。應解三分本色松板二千五百四十片。著改徵折色。令各該糧道彙解通濟庫。以備採辦之用。其湖廣江西安徽等處。全解十分本色者。著倉場侍郎嚴加稽察。不許收板官吏勒索使費。埃各倉廩鋪墊完日。將應徵本色若干。具奏請旨。欽此。○又奏準。山東河南二省。派徵長席。江南江西浙江湖廣。派徵方席。每米二石。徵席一領。以二分五釐徵本色。付運軍交倉。以

七分五釐。徵折色起解。其應交本色席片。均以茶席二領。作爲長席。方席一領。見今遵行。但各倉所用席。每年多有餘剩。自當酌量裁減。以一分七釐扣算。徵收本色起運。其所減八釐。歸入折色之內。總以八分三釐計算。徵收折色附解。

○十二年奏準。江南。江西。浙江。湖廣。各省糧船。運通舊例。每船運軍。自備大竹二根。中竹十根。解交各倉。編造氣箏。嗣後每船大竹仍帶二根。中竹減去四根。止帶六根。○乾隆二年奏準。每船再減中竹二根。止帶大竹二根。中竹四根。給

以價直。於各道庫。先期給發。以便採辦。○三年奏準。糧船隨帶席板。毛竹。向例於抵通交米後。雇車運送到倉。經由大通橋察驗。各軍雇費艱難。應令各幫於起米之後。將板木席竹。在東嶽廟堆卸。坐糧廳。督令經紀雇車。改從陸路運送。由石道至朝陽門。不由大通橋經過。監督於朝陽門。隨到隨驗。進倉。中塗遺失短少。責令經紀賠補。仍嚴禁經紀。不得藉端勒索。其應投橋倉文冊。各弁軍。俟經紀知照起車之日。自赴投遞。掣獲倉收。○五年奏準。江南。江安各屬。隨漕席

片例繫州縣備辦本色交軍。因各州縣從前私自折交。以致運軍藉端勒索。嗣後辦交本色。毋許折銀。運軍毋得勒索。倘有前弊。嚴行叅究。○六年奏準。見存木板。足敷四五年之用。似當酌量停減。江西湖廣產木之鄉。每年應徵之數。改徵折色一半。其江安所屬。每年應解松板。全數改徵折色。彙解通濟庫。俟將來別有需用。隨時酌辦。○又奏準。毛竹逐歲陳積。不無朽裂。應再減二根。每船各帶大竹一根。中竹三根。○十二年議準。河南省隨漕應辦一分七釐本色席片。向無徵款。繫運軍自辦交倉。今酌定。席交本色。席銀於節省耗羨銀內動支。隨漕交軍。赴通交納。

一官軍行。月。山東河南領運千總。於俸廩外。兼支行糧二石四斗。運軍每名行糧二石四斗。月糧九石六斗。江南蘇松糧道所屬之蘇州太倉鎮海金山松江五衛千總。不支行糧。運軍每名行糧三石。月糧九石六斗。鎮江衛千總。不支行糧。運軍每名行糧二石九斗七升五合。月糧九石五斗四合。江安糧道所屬之江淮興武泗州。

等衛並廬州衛二幫三幫大河衛二幫三幫揚州衛頭幫儀徵幫領運千總於俸廩外並支行糧三石運軍每名行糧三石月糧十有二石安慶新安宣州建陽宿州鳳陽長淮淮安滁州徐州並廬州衛頭幫大河衛前幫揚州衛二幫三幫四幫領運千總於俸廩外各照本衛兼支行糧運軍每名行糧二石四斗二石六斗二石八斗三石不等月糧八石九石九石九斗十有二石不等浙江各衛千總於俸廩外兼支行糧三石運軍每名行糧三石月糧九石六斗以上均

本折各半江西各衛千總於俸廩外兼支行糧三石運軍每名行糧三石月糧九石六斗湖北湖南各衛千總於俸廩外兼支行糧三石運軍每名行糧三石月糧九石六斗以上均折銀徵給○順治初年定直隸通津等衛今改通津所協運豫省漕糧通州所月糧向繫部撥本色今半本在中南倉支給半折每石折價八錢赴坐糧廳支領天津所月糧向在天津倉全支本色今改在河南糧道本折均平支給○三年議準行月二糧載入全單務同漕糧並兌如正糧已

完而行。月不給者。官以誤漕叅處。吏以侵剋究罪。○九年題準。額徵南屯二米。原編給運軍安家月糧。順治二年。因兵馬雲集。漕運未定。將南糧改充兵餉。今漕運復舊。月糧失額。應將漕項歸漕南米。先盡支給運軍。餘剩米。畱充該省兵米。○十年題準。官軍行糧。務派見兌水次。不足方派貼鄰州縣。運船一到。如數給發。如有違誤。過期及遠派隔府隔縣者。總漕題叅重處。○十一年

恩詔。運糧官軍月糧。各地方本折不等。多有偏枯之弊。

著漕督通行籌酌具奏。務令本折均平。以卹運軍欵此。○十二年題準。運軍行月糧。向例扣除三月折銀解京。以防挂欠。嗣後將全數給軍。毋得扣畱短發。致累弁軍。○又題準。浙江行糧。舊例全支本色。派於杭嘉湖三府屬。月糧本折不等。派於通省十一府。今本折均平。除半本照支外。折色行糧。每石定價一兩二錢。折色月糧。每石定價一兩。○十三年題準。山東衛所行月。舊例原繫全支本色。今本折均平。充濟二屬。仍於舊編州縣。本折均派。合半東昌三衛。原編本色。仍歸

漕用折色銀內。每石定價八錢。河南領運官軍。例繫直隸。山東。江北。幫船協運。月糧。向於本處地方支領。行糧。於臨德諸倉支領。惟臨清後幫。平山前後。二幫行糧。在於河南全支本色。今改給本折。每石定價八錢。不敷之銀。於清理人丁銀內撥補。江南。蘇州。太倉。鎮海。三衛。及金山。松江。二衛所。舊例行糧全支本色。月糧全支折色。今行月。二糧。改爲本折各半。蘇。鎮。太。三衛。每石原折銀五錢。今半折行糧。每石一兩二錢。半折月糧。每石一兩。於屯糧充餉及軍儲扣充兵局。二糧內湊支。金。松。二衛所。每石原折銀一兩。今半折行糧。每石一兩一錢。減米徵銀。半折月糧。照依原折。每石一兩。編徵支給。鎮江衛舊例行糧全支本色。月糧全支。麥折。每石原折銀三錢五分。今行月。二糧。改爲本折各半。半折行糧。每石八錢。減米徵銀。半折月糧。每石酌改五錢。編徵支給。安。徽。寧。太。四府所屬。安慶。新安。宣州。建陽。四衛。舊例行月。本折不等。今本折均平。行糧。每石折銀一兩二錢。月糧。每石折銀一兩。安慶。衛行月。本色。除將萬億。安糧。二項。盡數支給。不

敷之米於懷寧桐城等縣南糧米內找支行月折色除撥給屯糧操餉新墾等銀尚不敷銀於皖屬縣衛成熟田地編徵新安宣州建陽三衛一半本色在原派徽寧太三府屬南米內支給不敷折色亦於民屯田畝內扣徵淮安大河邳州泗州等衛舊例行糧坐派淮倉月糧在於濟漕四稅及屯糧內支給均繫全支折色今行糧於解倉折色內分出半本半折月糧原在屯糧支給者照例改爲半本其在四稅項下應支半本每石給銀八錢於各衛所減存銀內通融支

給半折仍照舊額支給壽州衛改并長淮衛武平衛改并宿州衛行糧坐派徐州倉德州倉支領月糧坐派鳳常二府屬並江安道庫及所屬鳳倉項下支領舊例全繫折色今改徵一半本色其一半折色原繫三四五錢者仍舊支領江寧衛行糧舊例全支本色月糧本折各半折色每石五錢今本折均平除一半本色照支其一半折色行糧每石折銀一兩二錢月糧每石折銀一兩江西行月向例全支折色行糧每石折銀五錢月糧每石折銀四錢今不分本折每石

增銀一錢。行糧改給六錢。月糧改給五錢。於過湖屯糧倉米等項銀內哀增。○又題準江南上江各府所派本色月糧。照依時價徵銀。赴省買米給軍。○十五年題準江西加增不敷行月。無款可動。每船原設一軍九散。十散。十一散者。槩作一軍九散。卽以扣除軍散行月。抵補加增。尚不敷加增銀。於屯田籽粒內。每石加增銀一錢。以敷支給。○又題準江南揚州府屬各衛幫行糧。坐派淮倉。向繫全支折色。每石折銀四錢。月糧繫在揚屬並蘇松常鎮協濟米折銀內動支。

每石徵銀六錢。三錢給運軍。三錢給操軍。今行糧於淮倉項下。改徵半本。月糧於原給運軍三錢之內。分出半本半折。本色月糧額派蘇松鎮三屬。並揚通二屬支領。折色月糧額派蘇松者。聽蘇松糧道派給。其派鎮揚通三屬者。解江安糧道支給。○又題準浙江行月。二糧本折各半。除行糧每石一兩二錢。已足支用外。月糧每石原議一兩之內。扣補兵餉三錢。仍給運軍七錢。○又題準山東衛所。本折行月。酌量地方遠近。派徵所有原編本色麥米之歷城等二十五處。

並原編折色麥米之濟陽等二十六處。均繫臨河州縣。一例派徵本色給軍。其原編折色之鄒平等十一處。又原無額編漕項之新泰等十三處。皆離水次寫遠。照例派徵折色。每石折價八錢。○又題準。運軍月糧。遇閏之年。按月本折均平支給。○十八年題準。江寧衛月糧。每石扣銀三錢。給銀七錢。其加增折色銀。於嘉定等縣漕折加徵。並草場苜宿。裁省工食銀內支給。○康熙五年題準。江西漕船闕額。一時不能補足。勢必雇船裝運。每石給銀四錢。今軍船於原派一錢之外。加載糧米。照給行月。每石止給銀一錢六分五釐。較雇船水腳。節省甚多。實屬經久可行。○七年咨準。徐州衛河南幫。今分徐州衛河南前後二幫。協運河南漕糧。行月二糧。向在徐倉支給。行糧折色。每石四錢。月糧折色。每石三錢。今行月折色。每石應改折銀八錢。○九年議準。河南應解臨清德州二倉運軍行月。改解糧道衙門。隨糧支放。所有德左任城平山天津等幫行月二糧。及通州幫行糧。均改赴河南糧道。照依本折兼支。其臨清衛一半行月。糧仍在臨

清倉支給。江北各幫行月。二糧仍在淮。徐鳳三倉支給。○十年題準。浙江寧紹等八府。一半月糧本色。照灰石折漕。定價一兩二錢。徵給運軍。杭嘉湖三府屬州縣。仍徵本色支給。○十五年議準。江南壽州武平二衛。改并長淮。宿州二衛。月糧原派河南省屬者。改歸鳳陽倉支給。○又題準。江南江寧衛行月糧。本折統歸江安糧道管理。○十六年咨準。各省運軍月糧。遇閏。一例停止。○十八年題準。山東河南浙江及江南江寧鳳陽等衛運軍月糧。遇閏。照例支給。○二十

一年題準。行月糧。務當堂按名支給。若不照數給發。糧道揭報漕運總督。指名題叅。○二十四年題準。臨清倉額徵米麥。除將臨清濟寧二處。仍徵本色。其餘米麥。折徵解倉。運軍月糧。將麥折銀支給。○二十五年咨準。蘇松等衛。閏月錢糧。乃計口授食。全書額編之款。各軍春出冬回。多此一月。難以枵腹。此項閏月月糧。應仍準支給。○又題準。各省運軍名數。參差不齊。江浙一省。每船十一二軍不等。應畫一裁扣。每船槩以十軍配運。按名支給行月。○二十六年議準。山

東德州等衛自雇民船裝運漕糧應領行月糧均照軍船支給。○又題準山東濟充二屬額解德州常豐二倉本色米就近兌支各營兵米衛所行月在額解德州倉麥內動支。○二十七年題準江南行月減存等項錢糧舊例解貯淮庫嗣後照山東江西浙江湖廣之例徑解蘇松江安糧道支用餘者解部。○二十八年題準江南江寧衛應支一半本色月糧內有徽寧池滁廣和等府州縣不通水道每石折徵銀八錢解交道庫支給。○又題準行月等項錢糧設立易知

小單列明應給各數每軍各給一張如有官役扣剋需索許本軍於單內開明情由於過淮時陳控審實題叅治罪。○三十年題準徐鳳淮三倉米麥豆照漕折例折徵米每石折銀九錢麥每石折銀五錢各衛幫有於三倉應支全色米麥者均照折徵定價於江安糧道庫支給。○三十一年咨準江南江興二衛各幫運軍應支行月銀米原繫計口授食遇有閏月於減存銀米內給發與他省他衛不同所有三十年閏七月銀米準於減存銀米內動給。○三十三年題準

行月。二糧均繫冬兌時給發。各軍料理運務。勢難分赴支領。令將一幫行月。就近歸於一處給發。○三十四年題準。安慶衛運軍。舊例繫按漕用軍。按名派給行月。原與別衛不同。二十五年畫一裁減。每船只用十軍。則倍載漕糧。理應按糧計船。補造足額。與其徒費帑金。以充漕造。莫若循照舊章。實爲節省。嗣後應仍準其按糧支給。○又議準。江西闕額漕船。原撥江南減船協運。仍支江南行月。錢糧。嗣將江南協船停運。原運米。於江西軍船。加增載運。亦應按米計算。每

石給銀一錢六分五釐。永爲定例。○四十一年題準。江南江淮興武二衛。無贍運屯田。原減駕軍二名。準其照舊復設。○雍正元年覆準。各省運船到次。本色行月。定限三日內。照額給發。折色銀。解道驗明。一半給軍開船。一半封固。糧道隨帶到淮。總漕監發。各軍收領。如本色給發。愆期折色。解送遲延。照誤漕例。題叅議處。○二年題準。隨漕行月。銀由衛守備。出具印領。交與領運千總。加具戳記。赴道投遞。照額給發。仍取該衛並無豫借印結。申送總漕察覈。○又題準。各

省漕船停運。舊例月糧全給運軍。嗣後減半給發。○四年議準。江南徐州幫。協運河南百有六船。分爲前後兩幫。派定前幫在江南支行糧二十船。在河南支行糧三十三船。後幫在江南支行糧二十一船。在河南支行糧三十二船。○五年題準。運軍月糧。山東浙江蘇松所屬之蘇太等衛。遇閏各有額編加徵銀。江安所屬江興等衛。無額編加徵銀。遇閏之年。於道庫減存銀內動支。江西湖北湖南。繫按出運船米數目支給。並無加增。河南亦無額編加徵銀。遇閏之年。向

來均照山東等省一例支給。康熙五十四年以後。經部駁追。嗣後仍準其照例支銷。○六年題準。運船減歇。給與一半月糧。民船減歇。減半之中。再減半支給。○十年議準。上下兩江每年應徵行月糧。定限十月內完解。十分之六。解不足數。州縣官罰俸六月。勒限三月催完。如仍徵解不全。再行咨叅。罰俸一年。○十二年議準。宿州二幫。每船加增本折行糧二石。月糧二十四石。行糧在德州請支。月糧在江安糧道庫鳳倉項下支給。○十三年咨準。江南徐州幫。協運河南

糧船因該幫運軍有正衛并衛之別。每年兩幫
找算分給不清。應將徐州前幫內派四十一船。
在江安支領行糧。其餘十二船並後幫五十三
船均在豫省支領行糧。○又題準江南淮揚海
邳各府州屬應徵月糧。例於次年徵解。各幫例
應本年支領。向在道庫減存銀內通融給發。其
太平廬州等府州屬。豫徵行月糧。應照淮屬於
起運之年開徵。先於道庫減存銀內動給。按年
徵解還項。○乾隆元年題準各省停運漕船。應
給減半月糧。均應酌定款項支本支折。庶免辦

理參差。湖北湖南本折各半折色。照該省定價
每石折銀四錢。於漕項內支給。本色於減存貼
贈。二耗米內動支。倘無本色米可支。卽照該省
定價四錢折給。○四年奏準湖北湖南行月本
折每石向折價四錢。因該省爲產米之鄉。當年
米價平賤。是以定價較少。近年該省米價迥非
昔比。一槩折給四錢。實屬偏枯。嗣後將一半折
色仍照舊例折給。其一半本色。照兵糧例。湖北
每石七錢。湖南每石六錢。於解道隨漕銀內支
給。○又題準浙江本色行糧。照出運船數。每船

給食米十有五石外其餘支剩之米每石折銀一兩二錢解部向均隨漕十月開徵嗣後將應支本色行糧照常年出運船數隨漕開徵其餘支剩折色銀并入地漕二月統徵設遇出運增船一隻於折色銀內支銀十有八兩買米給軍減船一隻於本色米內支米十有五石易銀彙解○五年題準各省漕船每至回空資斧闕乏不能及時抵次有誤新漕應令江浙江廣等省於解淮驗給一半行月糧內多者扣留三分之一少者扣銀八兩令各糧道另封於過淮時送

總漕驗發運弁及隨弁收受俟抵通交糧後給發各軍以資回空之用山東扣銀三十兩封交運官沿途遇有支用之處稟明支用河南扣銀十兩以作回空之資○六年題準江南揚州衛頭幫儀徵衛幫向在蘇屬實徵揚倉項下找支月糧銀米爲數不敷支給大河衛二三幫淮安衛頭二幫泗洲衛長淮衛各幫向在常鎮二屬實徵揚鎮等倉項下找支行月銀米除支給外每年存剩數目盡數支給前項本折應將各幫統歸蘇松糧道一處支給至大河衛前幫及輪

兌淮糧一幫揚州衛二三四幫。既兌淮揚二屬漕糧。應支行月。本折。應統歸江安糧道。於額編減存銀。淮屬山鹽阜三縣實徵月糧米。夏麥改米。揚通二屬實徵月糧米。並淮屬餘存米內。通融撥給。其餘各幫本折行月。均照舊例遵行。江安糧道。協運蘇松道白糧。負重銀。例繫蘇松糧道支給。至協運漕糧。負重銀。轉赴江安糧道支領。例未畫一。應將協運蘇松漕船。負重銀。統歸蘇松糧道。於減存項下。照數給發。江安糧道。毋庸按數解交。徑造入季報冊內。送部酌撥。○又

議準。江南江寧衛各幫。分運江寧。及蘇松等屬漕米。行糧。月糧。向繫江安。蘇松兩糧道。互相派給。應將兌運江屬漕糧行月。安家。加給折色等項。歸江安糧道派給。其兌運蘇松常鎮漕糧。每船安家月糧四十八石。豫支月糧銀三十六兩。原在上江州縣屯衛屯糧。及租銀裁扣內動支。亦應歸江安糧道派給。惟行糧。並水手米。共四十二石。加給行月。折色銀。共三十六兩。既在蘇松常鎮四府南糧。及嘉定等縣加漕內動支。應歸蘇松糧道派給。總以兌糧州縣水次。就近派

支不敷。方於鄰邑協發。○又題準。江南江安。宿鳳。長。徐。等衛。月糧。例在徐。鳳。淮。三倉。全支折色。外。其江淮。興武。安慶。新安。宣州。建陽。等衛。幫。廬州。衛。頭二三幫。長淮。衛。三四兩幫。宿州。衛。頭幫。揚州。衛。頭二三。四幫。儀徵。衛。幫。滁州。衛。蘇州。幫。凡遇截畱停運船。應支減半月糧。照例本折均平。分別支給。倘再將給軍本色。動款折銀。應徵本色。易銀解道。照例題叅。如因災緩停運。所需減船半月糧。不敷支給。將上年額徵行月。餘剩米。通融撥補。俟下年照數徵收還項。江蘇各

衛。截畱停運船。應給減半月糧。本折均支。浙江停運漕船。應支減半月糧。寧紹等八府幫船。並無本色。仍照舊例支給折色。杭嘉湖三府。本折各半。均平支發。江西並無本色。遇有截畱停運漕船。按裝載一淺計算。於月糧內減半。給銀二十四兩。山東。漕自停運。減數之年。淺船減半月糧。白備。船四分之一。月糧本折均平。覈給。如本年隨漕米。遇災減緩。照江安。餘剩米內。動支之款。一例辦理。○七年題準。各省停運漕船。應給減半月糧。定例。由總漕覈明。應給之數。具

題。戶部覈明覆準。然後給發。乃各省相沿有請先給後題者。嗣後仍照舊例辦理。○又題準。各省帶運緩漕。負重銀。例與行月等項。一同支給。惟山東向來先題後給。嗣後照行月之例。及時支給。造入奏鈔。具題。○九年奏準。准放銀。除重運二分。發交運矣。散給各軍外。其回空一分。卽交督運之同知。這判等官。收帶到通。於各幫起米後。面同隨幫散給各軍。仍將給過日期。在倉場等衙門報覈。○又奏準。准放扣留回空銀。交督運同知通判。收帶到通。散給各幫事屬難行。

嗣後令總漕。交與領運。隨幫二弁收帶。俟漕船抵通之日。報明坐糧廳。於驗米時。按船照數給發。仍將給銀日期。報部察覈。倘有先行給軍。及沿途私自那移者。倉場侍郎。察明題叅。○十一年議準。江西淮放銀。交押運丞。倅帶至淮安。驗放。江安蘇松浙江。淮放銀。令糧道兌準。封給領運千總。齎解赴淮。呈報總漕。驗給。○十三年議準。江南江興二衛。裁減漕船。應得行月銀米。分給存運各船。每船加給行月米七石二斗七升九合。銀十有一兩三分三釐九毫。○又議準。滁

州衛。蘇州幫。行月米。舊在六安州屬。支領米七百二十三石五斗有奇。因水陸遶道難支。將江興三。八。兩幫裁船行。月米六百五十二石三斗二升。撥抵該幫行。月不敷米七十餘石。於附近州縣額徵減存米內撥補。

一贈貼銀米。各省漕糧。舊繫軍民交兌。運軍需索多爲民累。後改爲官收官兌。因酌定贈貼。隨漕徵給。各省名目不同。多寡不一。山東。河南。謂之潤耗。江蘇。安徽。謂之漕贈。浙江。謂之漕截。江西。湖北。湖南。謂之貼運。山東。河南。及江安糧道。

所屬。每米百石。徵給銀五兩。米五石。蘇松糧道所屬。每米百石。徵銀十兩。米五石。浙江。每石徵銀三錢四分七釐。江西。每石徵銀三分。徵米三升。又徵給副耗米一斗三升。湖北。湖南。無加贈銀米。於四耗之外。加耗二升。隨糧徵給。○康熙九年題準。漕糧贈耗銀米。刊刻易知由單。隨漕徵給。催徵各官。不得私派那移。違者糾叅。○二十九年題準。河南漕糧。向以山東等省漕船協運。自康熙二十二年改折之後。各船有徵回本省者。亦有年久沉溺。底板變價解部者。見在闕

少漕船。令各軍暫行雇募裝運。給以腳價。行月錢糧。並潤耗銀米。扣除解部。○四十六年題準。仍將潤耗銀五分。米五升。照數給軍。○乾隆元年咨準。江蘇溧陽縣漕糧。派兌江淮衛三。六兩幫。每石民貼湖米三升。以爲漕船赴次。駁淺修船之用。原繫舊例。勒石遵循。○三年題準。浙江杭嘉湖三府漕糧。有貼贈一項。每石徵八九色銀三錢四分七釐。名曰漕截。按數給軍濟運。又每兩加耗二分。雍正八年。奏明抵給運弁養廉。例於每年十月開徵。勒限兩月全完。爲期甚迫。

今酌定正耗。這扣攤算。總計正耗一兩。以九錢八分給軍。以二分解司。爲運弁養廉。每年於二月徵收。秋後先盡漕截九八折淨之數。以紋銀給發。倘有額外加耗。及闕誤扣剋情弊。卽行揭叅。○又題準。浙省漕糧項下。有灰石一項。白糧項下。有食米折銀一項。向繫解道。同漕截並徵。今漕截正耗。統徵分解。並改期開徵。嗣後亦同漕截一同派徵。將灰石及食米折銀。徵收足色解部。其耗羨。并入地漕項下解司。○四年題準。江南上下兩江。額徵漕糧。漕項外。有漕費銀米。

大正... 戶部

一項。乃里民願輸。以爲州縣修倉。及運軍募雇擔夫。駁船之用。今酌定。上江漕米。每石收耗米一斗。以五升給軍。以五升畱給州縣。下江漕米。每石收銀六分。折錢五十二文。以二十七文給軍。二十五文畱給州縣。外收水脚錢五文。水次離倉遠者。每十里加錢二文。其餘陋規。盡行革除。責令監兌各官嚴察。如運軍額外需索。卽計贓。以枉法論。州縣額外多收。照因公科斂律治罪。○又題準。江南江蘇所屬。錢價增長。漕費錢每石減去六文。止收錢四十六文。以二十四文

給軍。二十二文畱縣。縣令州縣。隨時出易。毋得堆積。至兌漕時。將銀給軍。以三分爲率。有餘不足。統於畱縣銀內。通融酌補。錢價消長。無常。督撫隨時損益辦理。○七年

諭。前據漕運總督奏。江蘇漕米耗贖。請免停支一案。朕交大學士會同該部議奏。前據議稱。停支之例。相沿有年。應仍照浙省之例辦理。今該督摺奏。浙江與江南情事不同。江省此項。始以軍興而議裁。繼以欠糧而議復。自復之後。三十餘年。見在全支。尚多拮据。若行裁減。則軍力旣絀。轉運維難等語。

運軍輓運辦公。朕所軫念。此漕耗一項。既有積年支領之成規。著照舊支領。永免停支。俾軍力寬紓。轉漕無誤。他省亦不得援以爲例。欽此。○又題準。江南上江潛山等二十州縣。離次遙遠。漕米輓運維艱。需費浩繁。向於酌定漕費米外。每石加收水脚銀二三分。至五六分。錢十餘文。至四十分餘文不等。定遠縣收錢百文。準其照舊徵收。○又題準。浙省漕糧改兌米。應支漕截銀。例應按照抵壩起交。一七米數給發。因該省誤照正兌之例。按照二五之數支給。今改正。照一七之數

支給。○又題準。漕截銀每兩止。應徵火耗二分。白糧項下。每完糙米一斗。應徵耗米三升。向繫攤算。應徵數內徵收。嗣因各項銀米。歸於地丁。統徵分解。內有將耗銀。耗米。照依地丁一例徵耗者。應令有漕各屬。於隔歲年終。刊刻易知由單。地丁加耗若干。白糧加耗若干。漕截加耗若干。其有均攤勻扣。於單內逐一注明。該戶照單完納。如有多派。私扣等弊。立即嚴叅。從重治罪。○八年題準。各省收漕州縣。除徵給隨正耗米。並運軍行糧。月糧。本折。漕贈等項銀米之外。別

收漕耗銀米一項。河南每正糧一石。收漕耗米一斗五升。內津貼運軍運費銀三分。米二升。其餘畱爲州縣兌漕雜費。山東每正糧一石。收漕耗米一斗五升。內津貼運軍運費銀三分。米二升。又別給領運隨幫官盤費銀六釐。其餘畱爲州縣幫補運米不敷脚價之用。蘇松糧道所屬。每正糧一石。收漕費錢五十二文。以二十七文給軍。二十五文畱爲州縣修倉鋪墊飯食。又外收水脚錢五文。以爲自倉擔駁上船之用。江安糧道所屬。每正糧一石。收漕耗米一斗。內以五

升給軍五升。畱爲修倉鋪墊飯食之用。江西每正糧一石。津貼州縣脚耗銀三分九釐六毫。米七勺六秒。協濟運軍銀一分三釐七毫。浙江起運漕糧正耗之外。杭嘉湖三府。有鋪倉駁運等費。每正糧一石。收漕費錢八文。至二十一文不等。白糧每石收取置備米袋錢五十文。湖北每正糧一石。收漕耗米七升。漕費銀七分。湖南每正糧一石。收漕耗米六升。漕費銀自五分至一錢三四分不等。皆給發官軍。爲一應辦公之用。此項若遽議裁革。非但運軍無以濟運。勢必更

啟勒索之端。卽州縣修倉鋪墊。無項可動。亦必藉辦公名色。暗派浮收。轉滋弊竇。應令因時調劑。無濫無苛。照舊遵循辦理。○十年題準。州縣遇有蠲免地丁之年。將蠲免地丁錢糧內。應徵漕項。每畝若干。逐細覈明。列款開入。易知單內。照數徵收。○又題準。各省漕耗銀米。如遇截留之年。隨正徵收。分別支解。如遇折徵之年。該督撫。因時調劑徵收。以資辦公。○十六年奏準。浙省杭嘉湖三府徵收漕糧。原定漕費。每石收錢自八文。至二十一文不等。不敷辦公之用。應仿

照江省之例。酌量加增。嗣後仁和錢塘海寧富陽餘杭安吉歸安烏程長興德清武康等十一州縣。加收錢二十文。嘉興秀水嘉善海鹽平湖石門桐鄉等七縣。加收錢三十文。均於原定腳費錢之外。分別加增。以上隨漕輕齎。蓆木板片。行月。漕贈等項。山東徵銀九萬五百三十三兩四錢六分九釐。米四萬六千三百七十二石三斗三升六合。各有奇。○河南徵銀四萬五千八百三十九兩四錢五分八釐。米二萬三千六百九十九石四斗三升二合。各有奇。○江蘇徵銀四十

三萬九千六百六十八兩五錢二分五釐。米十
有六萬五千一百六十一石七斗五合。各有奇。

○安徽徵銀二十六萬一千三百三十八兩二
錢一分七釐。米十有九萬二千六百七十二石
二斗五合。麥萬九千六百八十二石八斗五升
九合。豆五百三十二石八斗五升三合。各有奇。
○江西徵銀二十一萬千二百八十五兩七錢
四分二釐。米十萬九千五百五十九石三斗八升
六合。各有奇。○浙江徵銀六十九萬五千七百
六十三兩八錢三分一釐。米四萬三千四百二

十石九斗九升。各有奇。○湖北徵銀四萬八千
八百五十八兩八錢六分三釐。米萬八千九百
二十一石二斗三升六合。各有奇。○湖南徵銀
三萬五千八百二十一兩六分一釐。米萬九千
九十九石四斗七升六合。各有奇。○以上各省
實徵隨漕銀一百八十二萬九千一百九兩一
錢六分六釐。米六十一萬七千八百七十六石
七斗六升六合。麥萬九千六百八十二石八斗
五升九合。豆五百三十二石八斗五升三合。各
有奇。除給運弁運軍並解通濟庫爲運送京通

各倉脚價之用。餘均造入撥冊。送部酌撥。一水
次六倉。徵收銀米。山東德州倉。徵銀六萬六千
九兩七錢五分。米二萬五千七百二十二石七
斗五合。各有奇。○臨清倉。徵銀八萬三千七百
二十五兩九錢二分二釐。米三千十有六石七
斗三升八合。各有奇。○江南淮安倉。徵銀萬三
千一百八十六兩五錢一分。米二千五百七十
一石五升九合。麥二萬五千一百石八斗二升
四合。各有奇。○徐州倉。徵銀二萬一千五百十
有六兩五錢六分七釐。麥萬五千六百三十九

石九斗五升九合。豆四千三十七石四斗一升
六合。各有奇。○鳳陽倉。徵銀七萬九千一百八
十七兩九錢八分七釐。米萬一千七百七十石
四升三合。麥萬三千六百四十二石八斗三升
四合。各有奇。○江寧倉。徵米二萬九千一百六
十六石四升七合有奇。以上六倉。實徵銀二十
六萬三千六百二十六兩七錢三分六釐。米七
萬二千二百四十六石五斗九升二合。麥五萬
四千三百八十三石六斗一升七合。豆四千三
十七石四斗一升六合。各有奇。除補給運弁運

軍沿途行月等項之用。餘均造入撥冊送部酌撥。

一白糧耗米。蘇松糧道所屬。每白糧一石。加耗

三斗。以五升三升。隨正米起交。交內倉通倉加耗五升。交光祿

寺加耗三升。二斗五升。二斗七升。隨船作耗。共耗米

二萬八百三十四石一斗有奇。○浙江糧道所

屬。每白糧一石。加耗四斗。以五升三升。隨正米

起交。三斗五升。三斗七升。隨船作耗。共耗米萬

三千七百四十八石八斗五升有奇。以上白糧。

實徵耗米三萬四千五百八十二石九斗五升

有奇。

一白糧經費。順治二年覆準。糧長僉解白糧。受

累無窮。宜改為官解之法。路費腳價。額派之外。

不許多索民間分毫。○十二年覆準。白糧既照

舊官解。從前題請加派耗米經費。加增水手夫

役名數。皆應照該督所請行。蘇松常三府白糧。

除原額正米。耗米。舂辦米。三項外。每正糧一石。

加派耗米二斗四升。水腳。添管。提溜。腳價。銀一

兩三錢。每船加舵夫。水手。十有二名。每名給米

三石。看糧夫役二名。擔運夫役二名。各照船數。

一例均派。總部協部公費工食。就糧米多寡。裒益酌定。足以供用。○康熙元年覆準。蘇松常三府白糧。雇用民船水腳銀。編載全書。計包給發。均從米數科算。並無別設雇船私貼之項。惟至丁字沽。每石應用雇駁銀一錢二分。今漕船可直抵通。此項應裁省解部。至於額編看船糧夫。每名工食十有二兩。擔運夫。每名工食七兩二錢。南北艱辛。僅充口食。難議裁減。○二年覆準。浙江白糧。應照江南之例。將丁字沽雇駁銀。每石一錢二分。照數減扣解部。○三年覆準。浙省

民船運白。與漕船帶白。費用多寡。截然可按。漕帶之法。亟當舉行。其協濟船。并入漕幫僉運。應支經費。行月公費。廩丁等項銀米。亦應於白糧加貼經費內。照數徵給。其漕運項下。行月糧米。裁扣解部。永著爲例。○十一年覆準。浙江白糧一項。從前嘉善屬。每正米一石。徵糙平米一石八斗。額設夫船等費。每石銀八錢。湖屬。每正米一石。徵糙平米一石五斗五升。額設夫船等費。每石銀一兩五分。今經費銀。已按船一例派給。並無多寡。若耗米仍照全書徵糙。恐運軍春辦。

稽延。請兩府正項白米一石。各給白耗米四斗五升。在軍有盤駁之費。進倉之耗。在民減徵糙米。亦可抵其春折之數。○十四年覆準。江南蘇松常等府白糧。照浙江例。分於漕船帶運。計白糧十有五萬一千餘石。每船裝米五百石。約用船三百有二隻。每船原派行月。照支給經費銀三百三十兩八錢六分之例。共應給經費銀九萬九千九百十有九兩七錢有奇。共節省經費等銀十有三萬一千二百六十七兩八錢。米萬八百六十九石八斗有奇。○又題準。蘇松常等

府白糧。抽選漕船裝運。應用三百有二船。其三百二船之漕米。分灑於各漕船帶運。每船帶運米六十餘石。米多船重。每石給銀五分。約算每船給銀三兩。○又題準。蘇松常等府白糧。選糧船裝運。每船議給經費銀三百三十兩有奇。繫由牘鋪墊與備辦包索添置提溜等項。均屬必需之款。應照原議給發。○十五年覆準。白糧已經倉場具題。河下兌放。改進通倉。蘇松常等府。每船經費銀三百三十兩有奇。內除交通濟庫由牘銀四十兩外。其餘河下兌放。每船覈減銀

欽定大清會典事例 卷之四十一
四十二兩八錢六分。改進通倉。覈減銀二十二兩八錢。扣存道庫。報部充餉。○四十三年覆準。江浙二省。起運白糧。照依漕幫支給行月。贈貼銀米。將經費銀。槩行裁減。運白各軍。應領行月。仍在合幫給發。應支贈貼銀。均於經費銀內。照漕例支給。餘剩聽候彙解。各幫船。俟五年運白之後。更換接運。白糧抵通。照依漕糧。一例交收。○四十九年覆準。運白軍船。除行月。應支米六十三石。補給米三十四石三斗。每石折銀一兩二錢。於道庫減存銀內。照數給發。○五十六年

漕運章程。常三府白糧。經費先經民運。每船需銀七百餘兩。後於康熙十四年。照浙省例。改爲漕船裝運。每船給經費銀二百九十兩。有奇。爲沿途盤費。添管提溜。抵通堆囤。看守交倉。鋪墊等費。又給行月銀米。以爲運軍安家之費。二十七年。於奏銷案內。停其支給行月。四十二年。因停支行月。於經費之外。給飯米銀五十四兩。四十三年。以運漕運白。均屬一例。將經費盡裁。照漕例。支給行。贈銀米。但浙江白糧。除行月外。每石給漕截銀三錢四分七釐。飯米七升二合。江

兩除行月之外每石止給贈銀一錢四分五釐。此浙江少給銀二錢二釐應準其照浙江白糧漕截之例每石補給銀二錢二釐以爲沿途盤駁堆囤交倉鋪墊諸費在道庫減存銀內支給。○五十七年覆準起運白糧每石人夫工食米七升二合。浙省見在支給蘇松常等府均有額編。多在民欠應於原編七升二合民欠未完米內速徵濟運。○雍正六年覆準浙江白糧聽民自春於完漕後別納零星升合米色終難純一。應照江南之例隨漕統徵每斗加春白折耗三升。該州縣雇夫選米春交。○八年

諭。浙省白糧繫民間春辦。江省百姓輸納糙米。官爲春白。一應捆包般運。皆屬官辦。其所有耗米並束包人夫工食等項著準其開銷。欽此。○乾隆二年覆準江南蘇松常太四府。白糧減額改徵漕糧。見運白糧項下。徵收支解經費銀三萬八千三百八十九兩一錢四分。米六萬一千一百二十三石五斗四升。各有奇。改徵漕糧項下。徵收隨漕支解銀二萬二千七百八兩七錢三分。米三萬八千六十五石九斗八升。各有奇。應減徵銀二萬

七百七十七兩六錢七分。米萬九千六百五十二石一斗七升。各有奇。永免科徵。尚餘減存經費銀二萬九百五兩有奇。照數徵解。○又題準。浙江杭嘉二府。額徵白糧。原編每正米一石。加耗米四斗五升。又每石耗白米一石。外加春耗米三斗。今白糧減改漕糧。每正米一石。止加耗四斗。其加三春耗。按數減免。給丁耗米。減去五升。共免春耗米萬五千五百六石五升。耗米千七百八十二石。各有奇。一應經費。改歸漕糧支給。每歲減徵給軍食米。折銀二千五百九十一

兩有奇。其餘經費銀。仍照白糧舊例徵收。不準減免。至應解輕齋枋木松板蘆蓆等銀六千六百四十六兩。在於應解道庫由牘銀內扣抵。如有不敷。再於車夫款項支剩銀內動給。以上白糧經費銀米。江蘇徵銀十有八萬六千九百八十五兩八錢一分九釐。米一萬八千八百八十九石五斗八升四合。春辦米二萬一千三百九十九石八斗六升。各有奇。浙江徵銀四萬五千七十五兩一錢八分八釐。米三千九百六十九石。春辦米萬三千二百九十石五斗五升。各有

奇。以上實徵銀二十三萬二千六十一兩七釐。米五萬七千五百四十八石九斗九升四合。除給各省運弁運軍並解通濟庫為運送京通各倉腳價之用。餘銀並米折均進入撥冊送部酌撥。

一轉輸薊易。康熙三十四年議準。

陵寢官兵人役及綠旗兵丁。一年所需粟米共三萬六千餘石。將山東漕糧粟米照數截留。以原船自天津衛運至新河口。自新河口撥天津紅駿船百五十隻。運至薊州五里橋。每船載百石。每百

里給腳價銀一兩三錢二分。於過牘入倉腳價

銀內撥給。舊例繫各該地方官採買給發。○三十六年覆準。

陵寢官兵匠役俸餉。嗣後將各省協運通州等衛所船內。選不搭運輕小之船。將一年所需之米足數裝載。委押運官。以原船運至薊州五里橋。照抵通交兌限期。交與該管地方官。卽押船速回。仍將回空日期。申倉場侍郎題報。所收正耗米數。直隸巡撫造冊報部。○又題準。

陵寢官兵匠役所需粟米。令山東河南二省。分年輪運。卽以原船運送。節省腳價。其文放出倉。每石準

銷補斛遞減等米三升九合。○雍正二年題準。令坐糧廳協同通永道驗明米色。卽令地方官收受。○七年

諭。

三陵俸工米。從前撥運漕糧。不敷支給。經直督題請。將不敷之米。每石給銀一兩。令遵化薊豐潤三州縣採買支放。州縣委之吏胥。遂至串通折銀。私相授受。其實在運送本色者。車脚之費。不免賠墊。且領銀採買。或值米貴之時。一時難以購辦。官員兵役。未免守候時日。是折銀採買。官民均屬未便。著總理

三陵事務大臣。將每年需給米分晰造冊咨部。戶部行知倉場。豫行照數截留。於雍正八年爲始。均以本色給發。欽此。○八年題準。撥運薊糧。增截白粳。次白糯。米三色。其支放出倉。每石準銷折耗。遞減等米一升九合。○又題準。撥運薊糧。令千總及正軍。赴次交兌。守取倉收。隨幫及副軍。押空回南。○又議準。撥運薊糧。自天津雇募駁船。每船量給銀八兩。於坐糧廳茶果銀內動給。○乾隆元年題準。易州

泰陵駐防官兵人役。歲需俸餉米。準於天津地方截留

漕糧。由白溝河轉運供支。○又題準。交兌易州漕米。各船封貯樣米。呈送

陵部驗明。由坐糧廳及該管道。委官監收。○二年題準。泰寧鎮兵餉。截撥漕米支給。其撥運事宜。悉照駐防官兵之例。○四年題準。易州糧船經由之苑家口。永濟橋。守橋地方二名。每名歲給工食銀六兩。在坐糧廳茶果項下動給。○又奏準。截撥薊糧。州縣收受。如有曬颺撞斛。撒漫。及令運軍津貼車脚費銀之弊。卽行指叅。運軍如有攬和糠土。一并叅處。○又議準。薊糧到次。例限七

日交清。如遇天雨。連綿不能裝運。許州縣按日計算。接扣七日。○八年奏準。直隸古北口外。墾地日廣。產米日多。於豐收之年。廣爲採買。以四萬七千餘石。運赴薊遵等倉。以供

陵糶。餘皆運通。其山東河南二省。應運薊糧。照舊運通倉備用。如價貴停買。仍令二省運送

陵糶。○又奏準。撥運易糧漕船。自天津至雄縣亞谷橋。於每年糧船將到之前。掾行探明淤淺處所。及時挑濬。如水小船重。酌量起駁。每船酌增駁價一兩。

一截撥兵米。雍正六年題準。滄州駐防兵米。若
秋冬截漕。春夏採買。恐價有不敷。轉致遲延。請
照舊例。每歲截撥江西漕米七千石。以三千五
百石。作本年秋冬二季之需。以三千五百石。作
次年春夏二季之用。○八年議準。天津水師營
兵米。每歲截撥漕糧萬五千石。每石每月準銷
遞減米二合。計一年減米三百六十石。於正項
內開除。○又題準。撥兌天津滄薊各米。照通倉
之例。限七日內。交收清楚。○乾隆元年題準。天
津增建倉廩。截撥兵米。將隨漕蓆木板片。隨糧

交納。○二年題準。截撥天津漕米。將豫備正兌
曬颺米四升七合。改兌曬颺米四升八合一例。
交倉。簡廉幹道府官。赴倉監收。抽驗曬颺。覈算
折耗外。餘剩曬颺米。皆作正數。按照年月遞減。
此外再有虧闕。叅追究治。○三年奏準。截撥天
津漕米。向例每百石。運軍加耗米一石。嗣後免
其交納。○又奏準。截撥天津水師營。並易州漕
米。停止曬颺。照北倉之例。抽掣辦理。如有勒索
等弊。卽行題叅。○五年題準。漕糧截撥滄州。天
津。及薊。易等處。較之抵通。費用減省。將原備三

升八合飯米內。運易船糧。每石給運軍一升。運
薊船糧。每石給運軍一升九合。照抵通例。給與
價直。以濟回空。其餘剩之米。仍令交倉。至截撥
天津。滄州等處。原備三升八合飯米。責令一并
交倉。作正支銷。○六年題準。截撥滄州漕米。令
承收之官。同旗員驗看。如繫好米。卽行收受。毋
許遲滯。畱難。倘有攙和糠土者。承收官。及旗員
詳報。委官驗實。照例報叅。並將攙和米色。面同
運官。裝袋封印。隨交呈驗。其折耗之米。於運軍
回空食米內。賠補。或不足數。別於後幫。截補所

欠之米。咨南著追。次年搭運赴通。如並無攙和。
將呈報不實之官。以存意勒索叅處。○八年題
準。通倉撥運天津兵米。雇募民船。駁價照直隸
各屬領米之例。每石每百里。陸路給銀一錢。水
路給銀一分五釐。

一截畱事例。康熙三十三年題準。截畱武清。永
平等處漕米。每石收耗米一斗八升三合九勺
四抄。○又題準直隸永平等處。截畱漕糧。每石
耗米。皆以一斗八升三合九勺四抄作正兌收。

○二十八年題準。江西湖廣漕糧。截畱江南山

東等處每石耗米均以二斗五升作正交兌。○四十一年題準。江南山東截留漕米。出入交收。準其每石加耗米三升。○五十八年題準。江西湖廣漕糧。截留江南安慶等處。將加四耗米。全數作正交兌。○十六年題準。江西糧米。截留直隸大名等處。照三十八年之例。每石以二斗五升作正交兌。應交蓆木板片。行文扣追。應給簞。羨紅駿等銀。停其支給。○雍正三年題準。截留漕糧。仍照舊例。正兌以加二五。改兌以加一七。耗米作正交收。○又題準。江西糧米。截留直隸

保定等處。每紅斛米一石。給耗米一斗。其平斛米。每石原有耗米二斗五升。均令運通交倉。所有水脚。計運程遠近給發。○六年題準。江西截留漕米十萬石。存貯本省備用。出入盤量。請照江南旋收旋糶之例。每年準其加耗三升。於截漕贈軍耗米內扣抵。其糶過米價銀。存貯司庫。俟秋收。照數買補還倉。○七年咨準。天津水師營。截留漕米。照薊滄之例。每正兌正米一石。外加耗米七升。尖米四升二合。尖耗米二合九勺。四抄。又新耗米六升九合。改兌正米一石。外加

耗米四升。尖米四升二合。尖耗米一合六勺八抄。又新耗米四升四合。折正兌交。○九年題準。截畱天津北倉漕米四十萬石。從前截收之時。未有正兌耗米。及曬颺入倉。準照天津水師營。截畱漕糧之例。每月每石遞減米二合。一年統計。共減耗米九千六百石。○又題準。天津截畱漕糧。每百石。給地方官耗米一升。以作折耗。○又題準。湖廣江西截畱山東漕米。除耗米一五一七。作正截畱外。將所餘盤耗米。按程計算。折耗。給還運軍。其餘作正截畱。○又議準。截畱直

隸山東河南豫備賑濟漕米。務須隨到隨收。不得稽遲時日。致誤回空。其一應水陸運價。及苫蓋露囤等費。均動用公項錢糧。○十二年題準。截畱山東漕糧。每石除原給加耗一升外。每月每石。仍準遞減米二合。至一年後。再有虧折。令各官照數賠補。○乾隆元年題準。各省截畱漕船。介於起運停運之間。行糧月糧。應給應追。向未定有成例。應酌定成規。以歸畫一。嗣後江蘇安徽浙江。截畱漕船。應支本折月糧。三修銀。準其照數全給。至行糧盤耗。贈銀。負重等項。各隨

多寡分作十分。自水次抵通。按程塗遠近。亦作十分計算。行一分程塗。給一分銀米。如行一兩站。未及一分者。卽按一兩站。扣算支給。贈米一項。如米到州縣。半月放清者。按已行之程。扣給。其未行之程。追繳。半月以外。每石給米一升。滿一月者。給米二升。滿二月者。給米四升。滿三月者。全給。若幫船截畱。本次。或旋兌。旋卸。或數月後收清。贈米亦按月計算。江西漕船較大。裝米數多。每年額領三修銀。不敷。取辦於行月。兼之。水次開行。逐節淺阻。起駁。長江守風。過淮修艖。

一應費用。較江浙不同。遇有截畱。將原領折耗行月。贈銀。贈米。斛面米。均免扣追。又每米一石。徵耗米四斗。爲交通倉及沿途折耗之費。副耗米一斗三升。爲水次開行。抵淮折耗。如在淮安以南。截畱者。將四耗米。令其隨正交納。一三副米。免其追繳。如過淮。截畱者。將四耗米內。正兌米。隨交二斗五升。改兌米。隨交一斗七升。並每石。別交一升。贈米外。其餘米。按由淮到通程塗。作爲十分計算。行一分程塗。卽給一分耗米。湖北。湖南。漕船。灣泊岳州府。濱臨洞庭。風波不測。

截留漕船於例給一半月糧之外每船酌留頭舵水手四名防護每名日給口糧一升減去水手人等每名每站給盤費銀三分米一升均照時價折給。○二年

諭各省截留漕船例有應追銀米但念運軍近年以來尚屬急公効力其從前挂欠之項事隔數年此時責令完補未免艱難著漕運總督詳悉覈明將雍正十二年以前各省截留漕船應追行糧漕贈盤耗等項除已完外其未完者一槩寬免欽此。○

又奏準山東截留漕船應支三修月糧及任城

幫贍運銀準其照舊支給其本折行糧及潤耗銀各按多寡準作十分水次抵通程塗亦作十分計算行一分程塗準銷一分銀米如行未及一分者按程扣算支給潤耗米五升即如江南之五米嗣後米到截留州縣半月內收清者按已行之程扣給其未行之程追繳如過半月給米一升滿一月者給米二升滿二月者給米四升滿三月者全給其截留在本次者雖船未開行而糧已裝載與中塗截留者折耗相同潤耗米亦按月支給河南漕船皆繫別省協運除不

議三修外。倘遇截留之年。月糧一項。全數支給。如船雖抵次。尚未裝載者。河南亦無庸議給。至潤耗。行糧。銀米。各隨多寡。計作十分。其程塗亦作十分計算。行一分程塗。給一分銀米。如行一兩站。未及一分者。卽按站支給。官役俸工。亦照額支給。如本船開行。已及十數站。奉文截留。仍回原次交卸者。往返程塗。皆照重運程塗計算。將所領前項銀米。按程扣給。其不足十分程塗之數。按程計追潤耗米一項。亦照東省例支給。至盤駁銀。截留船糧。已抵臨清者。全數支給。如

未抵臨清。將所領盤駁銀。作爲十分。白衛輝水次。至臨清。亦作十分程塗。扣算計給。○四年題準。湖北。湖南。運軍所領錢糧。比別省較少。截留漕船。所領三修。行月。二耗。並州縣津貼京腳銀米。均免扣追。惟所領四斗耗米。視其船未出境。在本省截留者。均令隨正交收。若已出境者。內一五耗米。按已行未行程塗。分別追給。○五年題準。各省截留漕船。有到次尚未受兌。及已兌未開行者。原議未經議及。作何支給錢糧。嗣後未兌之船。照停運例。給與減半月糧。已兌未開

之船。於減半月糧之外。將三修一項。照數全給。各省畫一辦理。○六年題準。各省漕船。截留北倉。少給餘米。折耗等項。與抵通應交茶果。箇兒錢。費用足以相抵。但船截北倉。較之抵通。少行程塗。約三百里。可省人工飯食。駁淺雜費。應將領過行糧。漕贈盤耗銀米。一例按照程塗扣追。其截留滄州船糧。比北倉尤近。天津水師營船糧。與北倉僅遠數十里。亦應按程分別扣追。惟運薊軍船。由天津海口入薊。綿長九百餘里。又運易軍船。自天津抵次。水程三百餘里。領過銀

米。一槩免其追繳。再各省凡遇截留。如已兌開行之船。所領一半月糧。同行糧等項。應勻作十分計算。一并照例。按程扣追。○七年題準。各省截留漕船。已兌開行。按照定例扣追。運軍多有苦累。應酌量加給。使軍力寬裕。按各軍在次。費用需銀。並無需米之處。今分別程塗遠近。船糧多寡。山東。河南。每船酌給銀五十兩。江南。浙江。每船酌給銀六十兩。江西。湖廣。程塗均遠於江浙。江西裝載正糧。每船又較湖廣多至二三百石。湖廣。每船酌給銀七十兩。江西。每船酌給銀

九十兩。以敷各軍在次修船置備什物及雇募舵頭水手安家養贍之用。其應給之銀。卽於行月折色銀內扣給。所有存剩行月等項銀米。山東河南江南浙江。仍照舊按程分別追給。再江廣二省。程塗遙遠。兼涉長江大河。非他省可比。其未經過江以前截留者。除在次酌量給銀外。其餘剩餘米。一例按程塗分別追給。如已過長江尚未渡河截留者。應給與四分之三。至渡河以北。至臨德等處截留者。將各項銀米。照抵通例。準其全給。○八年題準。湖南截撥廣東漕米。

每石加耗米三合。於截漕減存里納。一耗米內兌給。○九年題準。江西截撥湖南漕糧。每石準折耗米四合。江浙二省截撥福建漕糧。每石加耗米五合。○又題準。截留平糶所賣之錢。繫漕項錢糧。或易銀解部。或搭放兵餉。將原給款項扣解。以抵留漕費。

味酸以好酒煎服

此藥味甘性熱能補氣血益精神效如神驗

味辛性平能治一切虛弱之症

味甘性平能治一切虛弱之症

味甘性平能治一切虛弱之症

味甘性平能治一切虛弱之症

