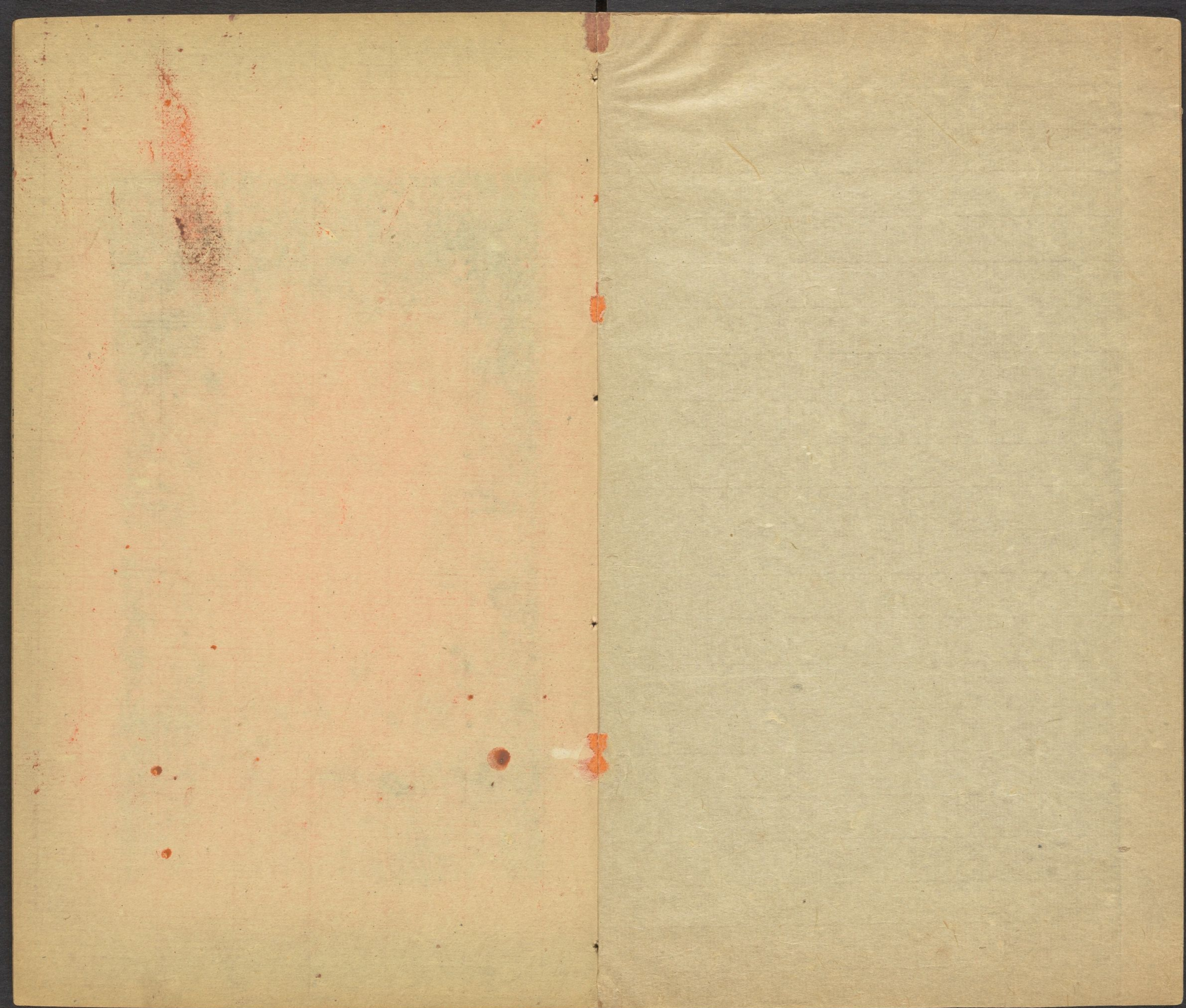


68

CHINESE - JAPANESE LIBRARY OF
HARVARD - YENCHING INSTITUTE
AT HARVARD UNIVERSITY
AUG 11 1936

T 9100.0122





說郛目錄

弓第六十六

佛國記 釋法顯

神異經 東方朔

拾遺名山記 王嘉

海內十洲記 東方朔

洞天福地記 杜光庭

述異記 任昉

西京雜記 劉歆

南部烟花記 馮贇

佛國記

晉 釋法顯

法顯昔在長安慨律藏殘缺於是遂以弘始二年歲
在己亥與慧景道整慧應慧鬼等同契至天竺尋求
戒律初發跡長安度隴至乾歸國夏坐夏坐訖前行
至耨檀國度養樓山至張掖鎮張掖大亂道路不通
張掖王慙慙遂留為作檀越於是與智嚴慧簡僧紹
寶雲僧景等相遇欣於同志便共夏坐夏坐訖復進
到燉煌有塞東西可八十里南北四十里共停一月

哈佛大學漢和
圖書館珍藏印

餘日法顯等五人隨使先發復與寶雲等別燉煌太守李浩供給度沙河沙河中多有惡鬼熱風遇則皆死無一全者上無飛鳥下無走獸遍望極目欲求度處則莫知所擬唯以死人枯骨爲標幟耳行十七日計可千五百里得至鄯善國其地崎嶇薄瘠俗人衣服麤與漢地同但以氈褐爲異其國王奉法可有四千餘僧悉小乘學諸國俗人及沙門盡行天竺法但有精麤從此西行所經諸國類皆如是唯國國胡語不同然出家人皆習天竺書天竺語住此一月日復

西北行十五日到僂夷國僂夷國僧亦有四千餘人皆小乘學法則齊整秦土沙門至彼都不預其僧例法顯得符行堂公孫經理住二月餘日於是還與寶雲等共爲僂夷國人不修禮義遇客甚薄智嚴慧簡慧嵬遂返向高昌欲求行資法顯等蒙符公孫供給遂得直進西南行路中無居民涉行艱難所經之苦人理莫比在道一月五日得到于闐其國豐樂人民殷盛盡皆奉法以法樂相娛樂衆僧乃數萬人大乘學皆有衆食彼國人民星居家家門前皆起小塔最

小者可高二丈許作四方僧房供給客僧及餘所須
國主安堵法顯等於僧伽藍僧伽藍名瞿摩帝是大
乘寺三千僧共犍槌食入食堂時威儀齊肅次第而
坐一切寂然器鉢無聲淨人益食不得相喚但以手
指麾慧景道整慧達先發向竭叉國法顯等欲觀行
像停三月日其國中十四大僧伽藍不數小者從四
月一日城裏便掃灑道路莊嚴巷陌其城門上張大
幃幕事事嚴飾王及夫人采女皆往其中瞿摩帝僧
是大乘學王所敬重最先行像離城三四里作四輪

像車高三丈餘狀如行殿七寶莊校懸繪幡蓋像立
車中二菩薩侍作諸天侍從皆金銀彫瑩懸於虛空
像去門百步王脫天冠易著新衣徒跣持華香翼從
出城迎像頭面禮足散華燒香像入城時門樓上夫
人采女搖散衆華紛紛而下如是莊嚴供具車車各
異一僧伽藍則一日行像四月一日爲始至十四日
行像乃訖行像訖王及夫人乃還宮耳其城西七八
里有僧伽藍名王新寺作來八十年經三王方成可
高二十五丈彫文刻鏤金銀覆上衆寶合成塔後作

佛堂莊殿妙好梁柱戶扇窻牖皆以金薄別飾僧房亦嚴麗整飾非言可盡嶺東六國諸王所有上價寶物多作供養人用者少既過四月行像僧紹一人道胡道人向蜀賓法顯等進向于合國在道二十五日便到其國國王精進有千餘僧多大乘學住此十五日已於是南行四日入葱嶺山到於摩國安居安居已止行二十五日到竭叉國與慧景等合值其國王作般遮越師般遮越師漢言五年大會也會時請四方沙門皆來雲集已莊嚴衆僧坐處懸繒旛蓋作金銀蓮華著繒座後鋪淨坐具王及羣臣如法供養或一月二月或三月多在春時王作會已復勸諸羣臣設供供養或一日二日三日五日供養都畢王以所乘馬鞍勒自副使國中貴重臣騎之并諸白氎種種珍寶沙門所須之物共諸羣臣發願布施布施已還從僧贖其地山寒不生餘穀唯熟麥耳衆僧受歲已其晨輒霜故其王每讚衆僧令麥熟然後受歲其國中有佛唾壺以石作色似佛鉢又有佛一齒國人爲佛齒起塔有千餘僧盡小乘學自山以東俗人被服

麤類秦土亦以氈褐爲異沙門法用轉轉勝不可具
記其國當葱嶺之中自葱嶺已前草木果實皆異唯
竹及安石榴甘蔗三物與漢地同耳從此西行向北
天竺在道一月得度葱嶺葱嶺冬夏有雪又有毒龍
若失其意則吐毒風雨雪飛沙礫石遇此難者萬無
一全彼土人人卽名爲雪山人也度嶺已到北天竺
始入其境有一小國名陀歷亦有衆僧皆小乘學其
國昔有羅漢以神足力將一巧匠上兜術天觀彌勒
菩薩長短色貌還下刻木作像前後三上觀然後乃
成像長八丈足趺八尺齋日常有光明諸國王競興
供養今故現在於此順嶺西南行十五日其道艱阻
崖岸險絕其山唯石壁立千仞臨之目眩欲進則投
足無所下有水名新頭河昔人有鑿石通路施傍梯
者比度七百度梯已躡懸絙過河河兩岸相去減八
十步九驛所記漢之張騫甘英皆不至衆僧問法顯
佛法東過其始可知耶顯云訪問彼土人皆云古老
相傳自立彌勒菩薩像後便有天竺沙門賈經律過
此河者像立在佛泥洹後三百許年計於周氏平王

特由茲而言大教宣流始自此像非夫彌勒大士繼軌釋迦孰能令三寶宣通邊人識法固知冥運之開本非人事則漢明之夢有由而然矣渡河便到烏菴國烏菴國是正北天竺也盡作中天竺語中天竺所謂中國俗人衣服飲食亦與中國同佛法盛甚名衆僧住止處爲僧伽藍凡有五百僧伽藍皆小乘學若有客比丘到悉供養三日三日過已乃令自求所安常傳言佛至北天竺卽到此國已佛遺足跡於此跡或長或短在人心念至今猶爾及曬衣石度惡龍處亦悉現在石高丈四闊二丈許一邊平慧景道整慧達三人先發向佛影那竭國法顯等住此國夏坐坐訖南下到宿呵多國其國佛法亦盛昔天帝釋試菩薩化作鷹鴿割肉貿鴿處佛卽成道與諸弟子遊行語云此本是吾割肉貿鴿處國人由是得知於此處起塔金銀校飾從此東下五日行到犍陀衛國是阿育王子法益所治處佛爲菩薩是亦於此國以眼施人其處亦起大塔金銀校飾此國人多小乘學自此東行七日有國名竺剎尸羅竺剎尸羅漢言截頭也

佛爲菩薩時於此處以頭施人故因以爲名復東行
二日至投身餒餓虎處此二處亦起大塔皆衆寶校
飾諸國王臣民競興供養散華然燈相繼不絕通上
二塔彼方人亦名爲四大塔也從犍陀衛國南行四
日到弗樓沙國佛昔將諸弟子遊行此國語阿難云
吾般泥洹後當有國王名剎膩伽於此處起塔後膩
伽王出世出行遊觀時天帝釋欲開發其意化作牧
牛小兒當道起塔王問言汝作何等答曰作佛塔王
言大善於是王卽於小兒塔上起塔高四十餘丈衆
寶校飾凡所經見塔廟壯麗威嚴都無此比傳云閻
浮提塔唯此爲上王作塔成已小塔卽自傍出大塔
南高三尺許佛鉢卽在此國昔月氏王大興兵衆來
伐此國欲取佛鉢旣伏此國已月氏王篤信佛法欲
持鉢去故興供養供養三寶畢乃校飾大象置鉢其
上象便伏地不能得前更作四輪車載鉢八象共牽
復不能進王知與鉢緣未至深自愧歎卽於此處起
塔及僧伽藍并留鎮守種種供養可有七百餘僧日
將中衆僧則出鉢與白衣等種種供養然後中食至

暮燒香時復爾可容二斗許雜色而黑多四際分明厚可二分瑩徹光澤貧人以少華投中便滿有大富者欲以多華而供養正復百千萬斛終不能滿寶雲僧景只供養佛鉢便還慧景慧達道整先向那竭國供養佛影佛齒及頂骨慧景病道整住看慧達一人還於弗樓沙國相見而慧達寶雲僧景遂還秦土慧景應在佛鉢寺無常由是法顯獨進向佛頂骨所西行十六由延便至那竭國界醯羅城中有佛頂骨精舍盡以金薄七寶校飾國王敬重頂骨慮人抄奪乃取國中豪姓八人人持一印印封守護清晨八人俱到各視其印然後開戶開戶已以香汁洗手出佛頂骨置精舍外高座上以七寶圓礎礎下琉璃鍾覆上皆珠璣校飾骨黃白色方圓四寸其上隆起每日出後精舍人則登高樓擊大鼓吹螺鼓銅鈸王聞已則詣精舍以華香供養供養已次第頂戴而去從東門入西門出王朝朝如是供養禮拜然後聽國政居士長者亦先供養乃修家事日日如是初無懈倦供養都訖乃還頂骨於精舍中有七寶解脫塔或開或閉

高五尺許以盛之精舍門前朝朝恒有賣華香人凡欲供養者種種買焉諸國王亦恒遣使供養精舍處方四十步雖復天震地裂此處不動從此北行一由延到那竭國城是菩薩本以銀錢買五莖華供養定光佛處城中亦有佛齒塔供養如頂骨法城東北一由延到一谷口有佛錫杖亦起精舍供養杖以牛頭栴檀作長丈六七許以木筒盛之正復百千人舉不能移入谷口四日西行有佛僧伽梨精舍供養彼國土亢旱府國人相率出衣禮拜供養天卽大雨那竭城南半由延有石室博山西南向佛留影此中去十餘步觀之如佛真形金色相好光明炳著轉近轉微髣髴如有諸方國王遣工畫師模寫莫能及彼國人傳云千佛盡當於此留影影西百步許佛在時剃髮翦爪佛自與諸弟子共造塔高七八丈以爲將來塔法今猶在邊有寺寺中有七百餘僧此處有諸羅漢辟支佛塔乃千數住此冬二月法顯等三人南度小雲山雪山冬夏積雪山北陰中過寒暴起人皆噤戰慧景一人不堪復進口出白沫語法顯云我亦不復

活便可時去勿得俱死於是遂終法顯撫之悲號本圖不果命也奈何復自力前得過嶺南到羅夷國近有三千僧兼大小乘學住此夏坐坐訖南下行十日到跋那國亦有三千許僧皆小乘學從此東行三日復渡新頭河兩岸皆平地過河有國名毗荼佛法興盛兼大小乘學見秦道人往乃大憐愍作是言如何邊地人能知出家爲道遠求佛法悉供給所須待之如法從此東南行減八十由延經歷諸寺甚多僧衆萬數過是諸處已到一國國名摩頭羅又經捕那河河邊左右有二十僧伽藍可有三千僧佛法轉盛凡沙河已西天竺諸國國王皆篤信佛法供養衆僧時則脫天冠共諸宗親羣臣手自行食行食已鋪氈於地對上座前坐於衆僧前不敢坐床佛在世時諸王供養法式相傳至今從是以南名爲中國中國寒暑調和無霜雪人民殷樂無戶籍官法唯耕王地者乃輸地利欲去便去欲住便住王治不用刑罔有罪者但罰其錢隨事輕重雖復謀爲惡逆不過截右手而已王之侍衛左右皆有供祿舉國人民悉不殺生不

飲酒不食葱蒜唯除旃茶羅旃茶羅名爲惡人與人
別居若入城市則擊木以自異人則識而避之不相
搪揆國中不養豬雞不賣生口市無屠行及酤酒者
貨易則用貝齒唯旃茶羅獵師賣肉耳自佛般泥洹
後諸國王長者居士爲衆僧起精舍供養供給田宅
園圃民戶牛犢鐵券書錄後王王相傳無敢廢者至
今不絕衆僧住止房舍床褥飲食衣服都無缺乏處
處皆爾衆僧常以作功德爲業及誦經坐禪客僧往
到舊僧迎逆代擔衣鉢給洗足水塗足油與非時漿
須臾息已復問其臘數次第得房舍臥具種種如法
衆僧住處作舍利佛塔目連阿難塔并阿毗曇律經
塔安居後一月諸希福之家勸化供養僧作非時漿
衆僧大會說法說法已供養舍利弗塔種種香華通
夜然燈使彼人作舍利弗本婆羅門時詣佛求出家
大目連大迦葉亦如是諸比丘尼多供養阿難塔以
阿難請世尊聽女人出家故諸沙彌多供養羅云阿
毗曇師者供養阿毗曇律師者供養律年年一供養
各自有日摩阿衍人則供養般若波羅蜜文殊師利

觀世音等衆僧受歲竟長者居士婆羅門等各持種種衣物沙門所須以布施僧衆僧亦自各各布施佛泥洹已來聖衆所行威儀法則相承不絕自渡新頭河至南天竺迄于南海四五萬里皆平坦無大山川正有河水從此東南行十八由延有國名僧伽施佛上忉利天三月爲母說法來下處佛上忉利天以神通力都不使諸弟子知未滿七日乃放神足阿那律以天眼遙見世尊卽語尊者大目連汝可往問訊世尊目連卽往頭面禮足共相問訊問訊已佛語目連吾却後七日當下閻浮提目連旣還于時八國大王及諸臣民不見佛久咸皆渴仰雲集此國以待世尊時優鉢羅比丘尼卽自心念今日國王臣民皆當奉迎佛我是女人何由得先見佛卽以神足化作轉輪聖王最前禮佛佛從忉利天上來向下下時化作三道寶階佛在中道七寶階上行梵天王亦化作白銀階在右邊執白拂而侍天帝釋化作紫金階在左邊執七寶蓋而侍諸天無數從佛下佛旣下三階俱沒於地餘有七級現後阿育王欲知其根際遣人掘看

下至黃泉根猶不盡王益信敬卽於階上起精舍當中階作丈六立像精舍後立石柱高三十肘上作師子柱內四邊有佛像內外映徹淨若琉璃有外道論師與沙門諍此住處時沙門理屈於是共立誓言此處若是沙門住處者今當有靈驗作是言已住頭師子乃大鳴吼見證於是外道懼怖心伏而退佛以受天食三月故身作天香不同世人卽便浴身後人於此處起浴室浴室猶在優鉢羅比丘尼初禮佛處今亦起塔佛在世時有翦髮爪作塔及過去三佛并釋迦文佛坐處經行處及作諸佛形像處盡有塔今悉在天帝釋梵天王從佛下處亦起塔此處僧及尼可有千人皆同衆食雜大小乘學住處一白耳龍與此衆僧作檀越令國內豐熟雨澤以時無諸災害使衆僧得安衆僧感其惠故爲作龍舍敷置坐處又爲龍設福食供養衆僧日日衆中別差三人到龍舍中食每至夏坐訖龍輒化形作一小蛇兩耳邊白衆僧識之銅盃盛酪以龍置中從上座至下座行之似若問訊遍便化去年年一出其國豐饒人民熾盛最樂無

比諸國人來無不經理供給所須寺北五十由延有一寺名火境火境者惡鬼名也佛本化是惡鬼後人於此處起精舍以精舍布施阿羅漢以水灌手水瀝滴地其處故在正復掃除常現不滅此處別有佛塔善鬼神常掃灑初不須人工有邪見國王言汝能如是者我當多將兵衆住此益積糞穢汝復能除不鬼神卽起大風吹之令淨此處有百枚小塔人終日數之不能得知若至意欲知者便一塔邊置一人已復計數人人或多或少其不可得知有一僧伽藍可六七百僧此中有辟支佛食處泥洹地大如車輪餘處生草此處獨不生乃曬衣地處亦不生草衣條著地跡今故現在法顯住龍精舍夏坐坐訖東南行七由延到罽饒夷城城接恒水有二僧伽藍盡小乘學去城西六七里恒水北岸佛爲諸弟子說法處傳云說無常苦說身如泡沫等此處起塔猶在度恒水南行三由延到一林名呵梨佛於此中說法經行坐處盡起塔從此東南行十由延到沙祇大國出沙祇城南門道東佛本在此嚼楊枝刺土中卽生長七尺不增

不滅諸外道婆羅門嫉妬或斫或拔遠棄之其處續生如故此中亦有四佛經行坐處起塔故在從此南行八由延到拘薩羅國舍衛城城內人民稀曠都有二百餘家卽波斯匿王所治城也大愛道故精舍處須達長者井壁及鴛掘魔得道般泥洹燒身處後人起塔皆在此城中諸外道婆羅門生嫉妬心欲毀壞之天卽雷電霹靂終不能得壞出城南門千二百步道西長者須達起精舍精舍東向開門戶兩廂有二石柱左柱上作輪形右柱上作牛形池流清淨林木尚茂衆華異色蔚然可觀卽所謂祇洹精舍也佛上忉利天爲母說法九十日波斯匿王思見佛卽刻牛頭栴檀作佛像置佛坐處佛後還入精舍像卽避出迎佛佛言還坐吾般泥洹後可爲四部衆作法式像卽還坐此像最是衆像之始後人所法者也佛於是移住南邊小精舍與像異處相去二十步祇洹精舍本有七層諸國王人民競興供養懸繒旛蓋散華燒香然燈續明明日日不絕鼠銜燈炷燒花旛蓋遂及精舍七重都盡諸國王人民皆大悲惱謂栴檀像已燒

却後四五日開東小精舍戶忽見本像皆大歡喜其
治精舍得作兩重遠移像本處法顯道整初到祇洹
精舍念昔世尊住此二十五年自傷生在邊夷共諸
同志遊歷諸國而或有還者或有無常者今日乃見
佛空處愴然心悲彼衆僧出問顯等言汝從何國來
答云從漢地來彼衆僧歎曰竒哉邊地之人乃能求
法至此自相謂言我等諸師和尚相承已來未見漢
道人來到此也精舍西北四里有榛名曰得眼本有
五百盲人依精舍住此佛爲說法盡還得眼盲人歡
喜刺杖著地頭面作禮杖遂生長大世人重之無敢
伐者遂成爲榛是故以得眼爲名祇洹衆僧中食後
多往彼榛中坐禪祇洹精舍東北六七里毗舍佉母
作精舍請佛及僧此處故在祇洹精舍大援落有二
門一門東向一門北向此園卽須達長者布金錢買
地處也精舍當中央佛住此處最久說法度人經行
坐處亦盡起塔皆有名字乃孫陀利殺身謗佛處出
祇洹東門北行七十步道西佛昔共九十六種外道
論議國王大臣居士人民皆雲集而聽時外道女名

旃遮摩那起嫉妬心及懷衣著腹前似若妊身於衆會中謗佛以非法於是天帝釋卽化作白鼠齧其腰帶斷所懷衣墮地地卽劈裂生入地獄及調達毒瓜欲害佛生入地獄處後人皆標識之又於論議處起精舍精舍高六丈許裏有坐佛其道東有外道天寺名曰影覆與論議處精舍夾道相對亦高六丈許所以名影覆者日在西時世尊精舍影則映外道天寺日在東時外道天寺影則北映終不得映佛精舍也外道常遣人守其天寺掃灑燒香然燈供養至明日其燈輒移在佛精舍中婆羅門恚言諸沙門取我燈自供養佛爲爾不止婆羅門於是夜自伺候見其所事天神持燈繞佛精舍三匝供養佛已忽然不見婆羅門乃知佛神大卽捨家入道傳云近有此事繞祇洹精舍有九十八僧伽藍盡有僧住處唯一處空此中國有九十六種外道皆知今世各有徒衆亦皆乞食但不持鉢亦復求福於曠路側立福德舍屋宇床卧飲食供給行路人及出家人來去客但所期異耳調達亦有衆在供養過去三佛唯不供養釋迦文佛

舍衛城東南四里瑠璃王欲伐舍夷國世尊當道側
立立處起塔城西五十里到一邑名都維是迦葉佛
本生處父子相見處般泥洹處皆悉起塔迦葉如來
全身舍利亦起大塔從舍衛城東南行十二由延到
一邑名那毗伽是拘樓秦佛所生處父子相見處般
泥洹處亦有僧伽藍起塔從此北行減一由延到一
邑是拘那含牟尼佛所生處父子相見處般泥洹處
亦皆起塔從此東行減一由延到迦維羅衛城城中
都無王民甚如坵荒只有衆僧民戶數十家而已白
淨王故宮處作太子母形像乃太子乘白象入母胎
時太子出城東門見病人迴車還處皆起塔阿夷相
太子處與難陀等撲象搥射處箭東南去三十里入
地令泉水出後世人治作井令行人飲之佛得道還
見父王處五百釋子出家向優波離作禮地六種震
動處佛爲諸天說法四天王守四門父王不得入處
佛在尼拘律樹下東向坐大愛道布施佛僧伽梨處
此樹猶在瑠璃王殺釋種子釋種子先盡得須陀洹
立塔今亦在城東北數里有王田太子樹下觀耕者

佛國記
處城東五十里有王園園名論民夫人入池洗浴出
池北岸二十步舉手攀樹枝東向生太子太子墮地
行七步二龍王浴太子身浴處遂作井及上洗浴池
今衆僧常取飲之凡諸佛有四處常定一者成道處
二者轉法輪處三者說法論議伏外道處四者上忉
利天爲母說法來下處餘則隨時示現焉迦維羅衛
國大空荒人民稀疎道路怖畏白象師子不可妄行
從佛生處東行五由延有國名藍莫塔塔邊有池池中有龍
分舍利還歸起塔卽名藍莫塔塔塔邊有池池中有龍
常守護此塔晝夜供養阿育王出世欲破八塔作八
萬四千塔破七塔已次欲破此塔龍便現身持阿育
王入其宮中觀諸供養具已語王言汝供若能勝是
便可壞之持去吾不與汝爭阿育王知其供養具非
世之有於是便還此中荒蕪無人灑掃常有羣象以
鼻取水灑地取雜華香而供養塔諸國有道人來欲
禮拜塔遇象大怖依樹自翳見象如法供養道人大
自悲感此中無有僧伽藍可供養此塔乃令家灑掃
道人卽捨大戒還作沙彌自挽草木平治處所使得

淨潔勸化國王作僧住處已爲寺今現有僧住此事
在近自爾相承至今恒以沙彌爲寺主從此東行三
由延太子遣車匿白馬還處亦起塔從此東行四由
延到炭塔亦有僧伽藍復東行十二由延到拘夷那
竭城城北雙樹間希連河邊世尊於此北首而般泥
洹及須跋最後得道處以金棺供養世尊七日處金
剛力士放金杵處八王分舍利處諸處皆起塔有僧
伽藍今悉現在其城中人民亦稀曠止有衆僧民戶
從此東南行十二由延到諸梨車欲逐佛般泥洹處
而佛不聽戀佛不肯去佛化作大深壑不得渡佛與
鉢作信遣還其家立石柱上有銘題自此東行五由
延到毗舍離國毗舍離城北大林重閣精舍佛住處
及阿難半身塔其城裏本菴婆羅女家爲佛起塔今
故現在城南三里道西菴婆羅女以園施佛作佛住
處佛將般泥洹與諸弟子出毗舍離城西門迴身右
轉顧看毗舍離城告諸弟子是吾最後所行處後人
於此處起塔城西北三里有塔名放弓仗以名此者
恒水上流有一國王王小夫人生一肉胎大夫人妬

佛國記 二十一
之言汝生不祥之徵卽盛以木函擲恒水中不流有
國王遊觀見水上木函開看見千小兒端正殊特王
卽取養之遂便長大甚勇健所往征伐無不摧伏次
伐父王本國王太愁憂小夫人問王何故愁憂王曰
彼國王有千子勇健無比欲來伐吾國是以愁耳小
夫人言王勿愁憂但於城東作高樓賊來時置我樓
上則我能却之王如其言至賊到時小夫人於樓上
語賊言汝是我子何故作反逆事賊曰汝是何人云
是我母小夫人曰汝等若不信者盡仰向張口小夫
人卽以兩手搆兩乳乳各作五百道墮千子口中賊
知是我母卽放弓仗二父王於是思惟皆得辟支佛
二辟支佛塔猶在後世尊成道告諸弟子是吾昔時
放弓仗處後人得知於此立塔故以名焉千小兒者
卽賢劫千佛是也佛於放弓仗塔邊告阿難言我却
後三月當般泥洹魔王嬈固阿難使不得請佛住世
從此東行三四里有塔佛般泥洹後百年有毗舍離
比丘錯行戒律十事證言佛說如是爾時諸羅漢及
持戒律比丘凡夫者有七百僧更檢校律藏後人於

此處起塔今亦在從此東行四由延到五河合口阿
難從摩竭國向毗舍離欲般涅槃諸天告阿闍世王
卽自嚴駕將士衆追到河上毗舍離諸梨車聞阿難
來亦復來迎俱到河上阿難思惟前則阿闍世王致
恨還則梨車復怨則於河中央入火光三昧燒身而
般泥洹分身作二分一分在一岸邊於是二王各得
半身舍利還歸起塔度河南下一由延到摩竭提國
巴連弗邑巴連弗邑是阿育王所治城中王宮殿皆
使鬼神作累石起墻闕雕文刻鏤非世所造今故現
在阿育王弟得羅漢道常住耆闍崛山志樂閑靜王
敬心請於家供養以樂山靜不肯受請王語弟言但
受我請當爲汝於城裏作山王乃具飲食召諸鬼神
而告之曰明日悉受我請無坐席各自齎來明日諸
大鬼神各持大石來辟方四五步坐訖卽使鬼神累
作大石山又於山底以五大方石作石室可長三丈
廣二丈高丈餘有一大乘婆羅門子名羅汰私婆迷
住此城裏爽悟多智事無不達以清淨自居國王宗
敬師事若往問訊不敢並坐王設以愛敬心執手執

手已婆羅門輒自灌洗年可五十餘舉國瞻仰賴此
一人弘宣佛法外道不能得加陵衆僧於阿育王塔
邊造摩訶衍僧伽藍甚嚴麗亦有小乘寺都合六七
百僧衆威儀庠序可觀四方高德沙門及學問人欲
求義理皆詣此寺婆羅門子師亦名文殊師利國內
大德沙門諸大乘比丘皆宗仰焉亦住此僧伽藍凡
諸中國唯此國城邑爲大民人富盛競行仁義年年
常以建卯月八日行像作四輪車縛竹作五層有承
檣握戟高二丈餘許其狀如塔以白氎纏上然後彩
畫作諸天形像以金銀琉璃莊校其上懸繒幡蓋四
邊作龕皆有坐佛菩薩立侍可有二十車車車莊嚴
各異當此日境內道俗皆集作倡伎樂華香供養婆
羅門子來請佛佛次第入城入城內再宿通夜然燈
伎樂供養國國皆爾其國長者居士各於城中立福
德醫藥舍凡國中貧窮孤獨踐跛一切病人皆詣此
舍種種供給醫師看病隨宜飲食及湯藥皆令得安
差者自去阿育王壞七塔作八萬四千塔最初所作
大塔在城南三里餘此塔前有佛腳跡起精舍戶北

向塔塔南有一石柱圍丈四五高三丈餘上有銘題云阿育王以閻浮提布施四方僧還以錢贖如是三反塔北三四百步阿育王本於此作泥犁城中央有石柱亦高三丈餘上有師子柱上有銘記作泥犁城因緣及年數日月從此東南行九由延至一小孤石山山頭有石室石室南向佛坐其中天帝釋將天樂般遮彈琴樂佛處帝釋以四十二事問佛一一以指畫石畫跡故在此中亦有僧伽藍從此西南行一由延到那羅聚落是舍利弗本生村舍利弗還於此村中般泥洹卽此處起塔今亦現在從此西行一由延到王舍新城新城者是阿闍世王所造中有二僧伽藍出城西門三百步阿闍世王得佛一分舍利起塔高大嚴麗出城南四里南向入谷至五山裏五山周圍狀若城郭卽是蒴沙王舊城城東西可五六里南北七八里舍利弗目連初見頰鞞處尼犍子作火坑毒飯請佛處阿闍世王酒飲黑象欲害佛處城東北角曲中耆舊於菴婆羅園中起精舍請佛及千二百五十弟子供養處今故在其城中空荒無人住入谷

佛國記
搏山東南上十五里到耆闍崛山未至頭三里有石窟南向佛本於此坐禪西北三十步復有一石窟阿難於中坐禪天魔波旬化作鵬鷲住窟前恐阿難佛以神足力隔石舒手摩阿難肩怖卽得止鳥跡手孔今悉存故曰鵬鷲窟山窟前有四佛坐處又諸羅漢各各有石窟坐禪處動有數百佛在石室前東西經行調達於山北嶮巖間橫擲其石傷佛足指處石猶在佛說法堂已毀壞止有磚壁基在其山峰秀端巖是五山中最高顯於新城中買香華油燈倩二舊比丘送法顯上耆闍崛山華香供養然燈續明慨然悲傷收淚而言佛昔於此住說首楞嚴法顯生不值佛但見遺跡處所而已卽於石窟前誦首楞嚴停止一宿還向新城出舊城北行三百餘步道西迦蘭陀竹園精舍今現在衆僧掃灑精舍北二里有尸摩賒那尸摩賒那者漢言棄死人墓田搏南山西行三百步有一石室名賓波羅窟佛食後常於此坐禪又西行五六里山北陰中有一石室名車帝佛泥洹後五百阿羅漢結集經處出經時鋪三空座莊嚴校飭舍

利弗在左目連在右五百數中少一阿羅漢大迦葉
爲上座時阿難在門外不得入其處起塔今亦在搏
山亦有諸羅漢坐禪石窟甚多出舊城北東下三里
有調達石窟離此五十步有大方黑石昔有比丘在
上經行思惟是身無常苦空不得淨觀厭患是身卽
捉刀欲自殺復念世尊制戒不得自殺又念雖爾我
今但欲殺三毒賊便以刀自刎始傷再得須陀洹旣
半得阿那含斷已成阿羅漢果般泥洹從此西行四
由延到伽耶城城內亦空荒復南行二十里到菩薩
本苦行六年處處有林木從此西行三里到佛入水
洗浴天按樹枝得攀出池處又北行二里得彌家女
奉佛乳糜處從此北行二里佛於一大樹下石上東
向坐食糜樹石今悉在石可廣長六尺高二尺許中
國寒暑均調樹木或數千歲乃至萬歲從此東北行
半由延到一石窟菩薩入中西向結跏趺坐心念若
我成道當有神驗石壁上卽有佛影現長三尺許今
猶明亮時天地大動諸天在空中自言此非過去當
來諸佛成道處去此西南行減半由延貝多樹下是

過去當來諸佛成道處諸天說是語已卽便在前唱
導導引而去菩薩起行離樹三十步天授吉祥草菩
薩受之復行十五步五百青雀飛來繞菩薩三匝而
去菩薩前到貝多樹下敷吉祥草東向而坐時魔王
遣三玉女從北來試魔王自從南來試菩薩以足指
按地魔兵退散三女變老自上苦行六年處及此諸
處後人皆於中起塔立像今皆在佛成道已七日觀
樹受解脫樂處佛於貝多樹下東西經行七日處諸
天化作七寶屋供養佛七日處文鱗育龍七日繞佛
處佛於尼拘律樹下方石上東向坐梵天來請佛處
四天王奉鉢處五百賈客授麩蜜處度迦葉兄弟師
徒千人處此諸處亦起塔佛得道處有三僧伽藍皆
有僧住衆僧民戶供給饒足無所乏少戒律嚴峻威
儀坐起入衆之法佛在世時聖衆所行以至于今佛
泥洹已來四大塔處相承不絕四大塔者佛生處得
道處轉法輪處般泥洹處阿育王昔作小兒時當道
戲遇釋迦佛行乞食小兒歡喜卽以一掬土施佛佛
持還泥經行地因此果報作鐵輪王王闍浮提乘鐵

輪案行闍浮提見鐵圍兩山間地獄治罪人卽問羣
臣此是何等答言是鬼王閻羅治罪人王自念言鬼
王尚能作地獄治罪人我是人主何不作地獄治罪
人耶卽問臣等誰能爲我作地獄主治罪人者臣答
言唯有極惡人能作耳王卽遣臣遍求惡人見泄水
邊有一長壯黑色髮黃眼青以脚鈎兼魚口呼禽獸
禽獸來便射殺無得脫者得此人已將來與王王密
勅之汝作四方高墻內殖種種華果并好谷池莊嚴
校飾令人渴仰牢作門戶有人入者輒捉種種治罪
莫使得出設使我入亦治罪莫放今拜汝作地獄主
有比丘次第乞食入其門獄卒見之便欲治罪比丘
惶怖求請須臾聽我中食俄頃得有人入獄卒內置
碓臼中擣之赤沫出比丘見已思惟此身無常苦空
如泡如沫卽得阿羅漢旣而獄卒捉內鑊湯中比丘
心頗欣悅火滅湯冷中生蓮華比丘坐上獄卒卽往
白王獄中竒恠願王往看王言我前有要今不敢往
獄卒言此非小事王宜疾往更改先要王卽隨入比
丘爲說法王得信解卽壞地獄悔前所作衆惡由是

信重三寶常至貝多樹下悔過自責受八齋王夫人
問王常遊何處羣臣答言恒在貝多樹下夫人伺王
不在時遣人伐其樹倒王來見之迷悶躡地諸臣以
水灑面良久乃蘇王卽以塼累四邊以百罌牛乳灌
樹根身四布地作是誓言若樹不生我終不起誓已
樹便卽根上而生以至于今今高減十丈從北南三
里行到一山名雞足大迦葉今在此山中劈山下入
入處不容人下入極遠有旁孔迦葉全身在此中住
此外有迦葉本洗手土彼方人若頭痛者以此土塗
之卽差此山中卽日故有諸羅漢住彼方諸國道人
年年往供養迦葉心濃至者夜卽有羅漢來共言論
釋其疑已忽然不現此山榛木茂盛又多師子虎狼
不可妄行法顯還向巴連弗邑順恒水西下十由延
得一精舍名曠野佛所住處今現有僧復順恒水西
行十二由延到迦尸國波羅捺城城東北十里許得
仙人鹿野苑精舍此苑本有辟支佛住常有野鹿栖
宿世尊將成道諸天於空中唱言白淨王子出家學
道却後七日當成佛辟支佛聞已卽取泥洹故名此

處爲仙人鹿野苑世尊成道已後人於此處起精舍
佛欲度拘鱗等五人五人相謂言此瞿曇沙門本六
年苦行日食一麻一米尚不得道况入人間恣身口
意何道之有今日來者慎勿與語佛到五人皆起作
禮處復北行六十步佛於此東向坐始轉法輪度拘
鱗等五人處其北二十步佛爲彌勒授記處其南五
十步翳羅鉢龍問佛我何時當得免此龍身此處皆
起塔見在中有二僧伽藍悉有僧住自鹿野苑精舍
西北行十三由延有國名拘睺彌其精舍名瞿師羅
園佛昔住處今故有衆僧多小乘學從東行八由延
佛本於此度惡鬼處亦嘗在此住經行坐處皆起塔
亦有僧伽藍可百餘僧從此南行二百由延有國名
達嚩是過去迦葉佛僧伽藍穿大石山作之凡有五
重最下重作象形有五百間石室第二層作師子形
有四百間第三層作馬形有三百間第四層作牛形
有二百間第五層作鵠形有百間最上有泉水循石
室前繞房而流周圍迴曲如是乃至下重順房流從
戶而出諸層室中處處穿石作窻牖通明室中朗然

都無幽暗其室四角頭穿石作梯磴上處今人形小
緣梯上正得至昔人一脚所躡處因名此寺爲波羅
越波羅越者天竺名鴿也其寺中常有羅漢住此土
丘荒無人民居去山極遠方有村皆是邪見不識佛
法沙間婆羅門及諸異學彼國人民常見人飛來入
此寺於時諸國道人欲來禮此寺者彼村人則言汝
何以不飛耶我見此間道人皆飛道人方便答言翅
未成耳達嚨國嶮道路艱難而知處欲往者要當賫
錢貨施彼國王王然後遣人送展轉相付示其逕路
法顯竟不得往承彼土人言故說之耳從波羅捺國
東行還到巴連弗邑法顯本求戒律而北天竺諸國
皆師師口傳無本可寫是以遠步乃至中天竺於此
摩訶衍僧伽藍得一部律是摩訶僧祇衆律佛在世
時最初大衆所行也於祇洹精舍傳其本自餘十八
部各有師資大歸不異於小小不同或用開塞但此
最是廣說備悉者復得一部抄律可七千偈是薩婆
多衆律卽此秦地衆僧所行者也亦皆師師口相傳
授不書之於文字復於此衆中得雜阿毗曇心可六

千偈又得一部經經二千五百偈又得一卷方等般
泥洹經可五千偈又得摩訶僧祇阿毗曇故法顯住
此三年學梵書梵語寫律道整既到中國見沙門法
則衆僧威儀觸事可觀乃追歎秦土邊地衆僧戒律
殘缺誓言自今已去至得佛願不生邊地故遂停不
歸法顯本心欲令戒律流通漢地於是獨還順恒水
東下十八由延其南岸有瞻波大國佛精舍經行處
及四佛坐處悉起塔現有僧住從此東行近五十由
延到多摩梨帝國卽是海口其國有二十四僧伽藍
盡有僧住佛法亦興法顯住此二年寫經及畫像於
是載商人大舶汎海西南行得冬初信風晝夜十四
日到師子國彼國人云相去可七百由延其國大在
洲上東西五十由延南北三十由延左右小洲乃有
百數其間相去或十里二十里或二百里皆統屬大
洲多出珍寶珠璣有出摩尼珠地方可十里王使人
守護若有採者十分取三其國本無人民正有鬼神
及龍居之諸國商人共市易市易時鬼神不自現身
但出寶物題其價直商人則依價直直取物因商人

來往往住故諸國人聞其土樂悉亦復來於是遂成大國其國和適無冬夏之異草木常茂田種隨人無有時節佛至其國欲化惡龍以神足力一足躡王城北一足躡山頂兩跡相去十五由延於王城北跡上起大塔高四十丈金銀莊校衆寶合成塔邊復起一僧伽藍名無畏山有五千僧起一佛殿金銀刻鏤悉以衆寶中有一青王像高二丈許通身七寶炎光威相嚴顯非言所載右掌中有一無價寶珠法顯去漢地積年所與交接悉異域人山川草木舉目無舊又同行分拊或留或亡顧影唯已心常懷悲忽於此玉像邊見商人以晉地一白絹扇供養不覺悽然淚下滿目其國前王遣使中國取貝多樹子於佛殿旁種之高可二十丈其樹東南傾王恐倒故以八九圍柱柱樹樹當柱處心生遂穿柱而下入地成根大可四圍許柱雖中裂猶裹在其外人亦不去樹下起精舍中有坐像道俗敬仰無倦城中又起佛齒精舍皆七寶作王淨修梵行城內人信敬之情亦篤其國立治已來無有飢荒喪亂衆僧庫藏多有珍寶無價摩尼其

王入僧庫遊觀見摩尼珠卽生貪心欲奪取之三日
乃悟卽詣僧中稽首悔前罪心告白僧言願僧立制
自今已後勿聽王入其庫看比丘滿四十臘然後得
入其城中多居士長者薩薄商人屋宇嚴麗巷陌平
整四衢道頭皆作說法堂月八日十四日十五日鋪
施高座道俗四衆皆集聽法其國人云都可五六萬
僧悉有衆食王別於城內供五六千人衆食須者則
持本鉢往取隨噐所容皆滿而還佛齒常以三月中
山之未出十日王莊校大象使一辯說人著王衣服
騎象上擊鼓喝言菩薩從三阿僧祇劫苦行不惜身
命以國妻子及挑眼與人割肉貿鴿截頭布施投身
餓虎不恡髓腦如是種種苦行爲衆生故成佛在世
四十九年說法教化令不安者安不度者度衆生緣
盡乃般泥洹泥洹已來一千四百九十七年世間眼
滅衆生長悲却後十日佛齒當出至無畏山精舍國
內道俗欲植福者各各平治道路嚴飭巷陌辦衆華
香供養之具如是唱已王便夾道兩邊作菩薩五百
身已來種種變現或作須大拏或作睽變或作象王

或作鹿馬如是形像皆彩畫莊校狀若生人然後佛齒乃出中道而行隨路供養到無畏精舍佛堂上道俗雲集燒香然燈種種法事晝夜不息滿九十日乃還城內精舍城內精舍至齊日則開門戶禮敬如法無畏精舍東四十里有一山山中有精舍名跋提可有二千僧僧中有一大德沙門名達摩瞿諦其國人民皆共宗仰住一石室中四十許年常行慈心能感蛇鼠使同止一室而不相害城南七里有一精舍名摩訶毗訶羅有三千僧住有一高德沙門戒行清潔國人咸疑是羅漢臨終之時王來省視依法集僧而問比丘得道耶其便以實答言是羅漢既終王卽案經律以羅漢法葬之於精舍東四五里積好大薪縱廣可三丈餘高亦爾近上著栴檀沈水諸香木四邊作階上持淨好白氎周帀蒙積上作大輦床似此間輜車但無龍魚耳當闍維時王及國人四衆咸集以華香供養從輦至墓所王自華香供養供養訖輦著積上蘓油遍灌然後燒之火然之時人人敬心各脫上服及羽儀傘蓋遙擲火中以助闍維闍維已卽檢

取骨卽以起塔法顯至不及其生存唯見葬時王篤
 信佛法欲為衆僧作新精舍先設大會飯食僧供養
 已乃選好上牛一雙金銀寶物莊校角上作好金犁
 王自耕頃四邊然後割給民戶田宅書以鐵券自是
 已後代代相承無敢廢易法顯在此國聞天竺道人
 於高座上誦經云佛鉢本在毗舍離今在捷陀衛竟
 若干百年法顯聞誦之時有定歲數但今忘耳當復至西月氏國若干

百年當至于闐國住若干百年當至屈茨國若干百
 年當復來到漢地住若干百年當復至師子國若干
 百年當還中天竺到中天竺當上兜術天上彌勒菩
 薩見而歎曰釋迦文佛鉢至卽共諸天華香供養七
 日七日已還閻浮提海龍王持入龍宮至彌勒將成
 道時鉢還分為四復本頻那山上彌勒成道已四天
 王當復應念佛如先佛法賢劫千佛共用此鉢鉢去
 已佛法漸滅佛法滅後人壽轉短乃至五歲十歲之
 時糯米酥油皆悉化滅人民極惡捉木則變成刀杖
 其相傷割殺其中有福者逃避入山惡入相殺盡已
 還復來出共相謂言昔人壽極長但為惡甚作諸非

法故我等壽命遂爾短促乃至十歲我今共行諸善
起慈悲心修行仁義如是各行信義展轉壽倍乃至
八萬歲彌勒出世初轉法輪時先度釋迦遺法弟子
出家人及受三歸五戒齋法供養三寶者第二第三
次度有緣者法顯爾時欲寫此經其人云此無經本
我止口誦耳法顯住此國二年更求得彌沙塞律藏
本得長阿含雜阿含復得一部雜藏此悉漢土所無
者得此梵本已卽載商人大船上可有二百餘人後
係一小船海行艱險以備大船毀壞得好信風東下
二日便值大風船漏水入商人欲起小船小船上人
恐人來多卽斫絙斷商人大怖命在須臾恐船水漏
卽取麤財貨擲著水中法顯亦以軍持及澡灌并餘
物棄擲海中但恐商人擲去經像唯一心念觀世音
及歸命漢地衆僧我遠行求法願威神歸流得到所
止如是大風晝夜十三日到一島邊潮退之後見船
漏處卽補塞之於是復前海中多有抄賊遇輒無全
大海瀰漫無邊不識東西唯望日月星宿而進若陰
雨時爲逐風去亦無准當夜闇時但見大浪相搏晃

然火色鼃鼃水性怪異之屬商人荒遽不知那向海
深無底又無下石住處至天晴已乃知東西還復望
正而進若值伏石則無活路如是九十日許乃到一
國名耶婆提其國外道婆羅門興盛佛法不足言停
此國五月日復隨他商人大船上亦二百許人賫五
十日糧以四月十六日發法顯於船上安居東北行
趣廣州一月餘日夜鼓二時遇黑風暴雨商人賈客
皆悉惶怖法顯爾時亦一心念觀世音及漢地衆僧
蒙威神佑得至天曉曉已諸婆羅門議言坐載此沙
門使我不利遭此大苦當下比丘置海島邊不可爲
一人令我等危嶮法顯本檀越言汝若下此比丘亦
并下我不爾便當殺我汝其下此沙門吾到漢地當
向國王言汝也漢地王亦敬信佛法重比丘僧諸商
人躊躇不敢便下於時天多連陰海師相望僻誤遂
經七十餘日糧食水漿欲盡取海鹹水作食分好水
人可得二升遂便欲盡商人議言常行時正可五十
日便到廣州爾今已過其多日將無僻耶即便西北
行求岸晝夜十二日長廣郡界牢山南岸便得好水

菜但經涉險難憂懼積日忽得至此岸見藜藿菜依
然知是漢地然不見人民及形跡未知是何許或言
未至廣州或言已過莫知所定卽乘小船入浦覓人
欲問其處得兩獵人卽將歸令法顯譯語問之法顯
先安慰之徐問汝是何人答言我是佛弟子又問汝
入山何所求其便詭言明當七月十五日欲取挑臘
佛又問此是何國答言此青州長廣郡界統屬劉家
聞已商人歡喜卽乞其財物遣人往長廣太守李疑
敬信佛法問有沙門持經像乘船汎海而至卽將人
從至海邊迎接經像歸至郡治商人於是還向揚州
劉法青州請法顯一冬一夏夏坐訖法顯遠離諸師
久欲趣長安但所營事重遂便南下向都就諸師出
經律法顯發長安六年到中國停六年還三年達青
州凡所遊歷減三十國沙河巴西迄于天竺衆僧威
儀法化之美不可詳說竊唯諸師未得備聞是以不
顧微命浮海而遠艱難具更幸蒙三尊威靈危而得
濟故竹帛疏所經歷欲令賢者同其聞見
是歲甲寅晉義熙十二年歲在壽星夏安居未迎

法顯道人既至留其冬齋因講集之際重問遊歷
其人恭順言輒依實由是先所略者勸令詳載顯
復具叙始末自云顧尋所經不覺心動汗流所以
乘危履險不惜此形者蓋是志有所存專其愚直
故投命於不必全之地以達萬一之冀於是感歎
斯人以爲古今罕有自大教東流未有忘身求法
如顯之比然後知誠之所感無窮否而不通志之
所獎無功業而不成成夫功業者豈不由忘失所
重重夫所忘者哉

神異經

漢 東方朔

東荒經

東荒山中有大石室東王公居焉長一丈頭髮皓白
人形鳥面而虎尾載一黑熊左右顧望恒與一玉女
投壺每投千二百矯埤按仙傳拾遺矯字作梟設有入不出者天
爲之嚙噓華曰矯出而脫悞不接者言失天爲之笑

華云言笑者天口流火焰灼今天下不雨而有電光是天笑也

東方有人焉男皆朱衣縞帶玄冠女皆采衣男女便

轉可愛恒恭坐而不相犯相譽而不相毀見人有患

投死救之名曰善人俗云士人一名敬一名美俗云敬謹一名美俗云美人

不妄言喋喋然而笑倉卒見之如癡俗云善人如癡此之謂也

東方荒外有豫章焉此樹主九州其高千丈圍百尺

本上三百丈本如有條枝敷張如帳上有玄狐黑猿

枝主一州南北竝列面向西南有九力士操斧伐之

以占九州吉凶斫之復生其州有福創者州伯有病

積歲不復者其州滅亡亡者州伯死復者木創復也

東方有桑樹焉高八十丈敷張自輔其葉長一丈廣

六七尺其上自有蠶作繭長三尺縲一繭得絲一斤

有樵焉長三尺五寸圍如長

東方有樹焉高百丈敷張自輔葉長一丈廣六尺其

名曰梨如今之榼梨但樹大耳其子徑三尺剖之少

瓢白如素和羹食之為地仙衣服不敗辟穀可以入

水火一名木梨

東方有樹高五十丈葉長八尺名曰桃其子徑三尺

二寸和核羹食之令人益壽埠按別本作壽短誤食核中仁可

以治嗽小桃溫潤嘅嗽人食之即止埠按別本作嘅嗽人肉滑者誤

申異錄

東海之外荒海中有山焦炎而峙高深莫測蓋稟至陽之爲質也海中激浪投其上喟然而盡計其晝夜喟攝無極若熬鼎受其洒汁耳

大荒之東極至鬼府山臂沃椒山

瑋按玄中記云天下之疆者東海之

惡焦焉水灌而不已惡焦山名在東海南方三萬里海水灌之即消即沃椒也

脚巨洋海中

昇載海日蓋扶桑山有玉雞玉雞鳴則金雞鳴金雞

鳴則石雞鳴石雞鳴則天下之雞悉鳴潮水應之矣

東海滄浪之洲生疆木焉洲人多用作舟楫其上多

以珠玉爲戲物終無所負其木方一寸可載百許斤

縱石鎮之不能沒

東方荒中有木名曰栗其殼徑三尺三寸殼刺長丈

餘實徑三尺殼亦黃其味甜食之多令人短氣而渴

瑋按太平御覽引此去東荒北有栗樹高三十丈栗徑三尺其殼赤其肉黃白味甘食之令人短氣而渴

廣記所引出酉陽記

東方裔外有建山其上多橘柚

東南荒經

東南方有人焉周行天下身長七丈

瑋按說郭所引作七尺誤腹

圍如其長頭戴雞父魁頭

瑋曰髮煩亂也

朱衣縞帶

以赤蛇繞額一作惡尾合於頭不飲不食朝吞惡鬼

三千暮吞三百此人以鬼為飯埠按廣記飯作食別本作飲誤以露

為漿廣記作霧名曰尺郭一名食邪道師云吞邪鬼一名

赤黃父今世有黃父鬼

東南荒中有邪木高三千丈或十餘圍或七八尺其

枝喬直上不可邴也埠云邴猶何也葉如甘瓜二百歲葉落

而生花花形如甘瓜花復二百歲落盡而生萼萼下

生子三歲而成熟成熟之後不長不減子形如寒瓜

長七八寸徑四五寸萼復覆生頂言發萼而得成實此不取

萬世如故若取子而留萼萼復生子如初年月復成

熟復二年則成萼而復生子其子形如甘瓢少觀練音

甘美食之令人身澤不可過三升令人冥醉半日乃

醒木高人取不能得唯木下有多羅之人緣能得之

多羅國名一名無葉世人後生不見葉故謂之無葉也一

名倚驕

東南隅太荒之中有樸父焉夫婦竝高千里腹圍自

輔天初立時使其夫妻導開百川嬾不用意說邪作用力

謫之竝立東南男露其勢女露其牝勢牝謂男女之陰陽御覽作殺

不飲不食不畏寒暑唯飲天露須黃河清當復使其
夫婦導護百川古者初立此人開導河河或深或淺
或隘或塞故禹更治使其水不壅天責其夫妻倚而
立之若黃河清者則河海絕流水自清矣
東南海中有烜洲洲有溫湖鮒魚生焉其長八尺食
之宜暑而辟風寒
東南有石井其方百丈上有二石闕俠東南面上有
蹲熊有榜著闕曰地戶

南荒經

南方有人人面鳥喙而有翼手足扶翼而行食海中

魚有翼不足以飛一名鵬堯書曰放鵬堯于崇山按古

文尚書作鵬堯一名驩堯為人狠惡不畏風雨禽獸犯死乃

休耳

南方有人長二三尺袒身而目在頂上走行如風名

曰鼈所之國大旱俗曰旱魃一名格子善行市朝衆中遇

之者投著廁中乃死旱災消詩曰旱魃為虐或曰生

捕得殺之禍去福來

南荒外有火山其中生不盡之木埤按別本作晝夜不晝之木

火燃得暴風不猛猛雨不滅

埠按玄中記南方有炎火山四月生火其木皮

為火浣布

南方大荒之中有樹焉名曰祖稼樞祖者祖黎也稼者株稼也樞親暱也三千歲作華九千歲作實其華藥紫色其實赤色其高百丈或千丈也敷張自輔東西南北方枝各近五十丈葉長七尺廣五尺色如綠青木皮如梓樹理如甘草味飴實長九尺圍如其長而無瓢核以竹刀剖之如凝蜜一作如酥得食復見實即滅矣言復見後實熟者壽一萬二千歲埠按言復見以下十三字

乃茂先註

南方大荒有樹焉名曰如何三百歲作華九百歲作實華色朱其實正黃高五十丈敷張如蓋葉長一丈廣二尺餘似菅苧色青厚五分可以絮如厚朴材理如支九子味如飴實有核形如棗子或作棘子長五尺圍如長金刀剖之則酸蘆刀剖之則辛食之者地仙不畏水火不畏白刃

南方荒中有涕竹長數百丈圍三丈六尺厚八九寸可以為船其笋甚美食之可以止瘡癩

張茂先註曰子笋也

南方有訶臙之林其高百丈圍三尺八寸促節多汁
甜如蜜咋嚙其汁令人潤澤可以節蛇蟲農記引人作蛇蟲

腹中虻蟲其狀如蚓此消穀蟲也多則傷人少則穀
不消是甘蔗能減多益少凡蔗亦然

不盡木火中有鼠重千斤毛長二尺餘細如絲但居
火中洞赤時時出外而毛白以水逐而沃之即死取

其毛績紡織以為布用之若有垢澣以火燒之則淨
南方蚊翼下有小蜚蟲焉目明者見之每生九卵復

未嘗有暇復成九子蜚而復去蚊遂不知亦食人及
百獸食者知言蟲小食人不去也此蟲既細且小因

曰細蠛陳章對齊桓公小蟲是也埤按陳章鶴螟巢於蚊睫事見晏子

春秋此蟲常春生以季夏藏于鹿耳中名嬰蜺

南方有獸似鹿而豕首有牙善依人求五穀名無損
之獸人割取其肉不病肉復自復其肉惟可作鮓使

糯肥美而咋肉不壞吞之不入糯盡更添肉復作鮓
如初愈美名曰不盡鮓是也御覽獸部引此糯字作潘鮓字作鮓

南荒之外有火山長四十里廣五十里其中皆生不
燼之木火鼠生其中

南方有銀山長五十里高百餘丈悉是白銀

西南荒經

西南大荒中有人長一丈腹圍九尺踐鼃蛇戴朱鳥
左手憑白虎知河海水斗斛識山石多少知天下鳥
獸言語土地上人民所道知百穀可食識草木鹹苦
名曰聖一名哲一名賢俗曰先知一名無不達凡人見而
拜之令人神智此人為天下聖人也一名先通

西南方有人焉身多毛頭上戴豕貪如狼惡好自積
財而不食人穀彊者奪老弱者畏羣而擊單名曰饕

餮春秋言饕餮者縉雲氏之不才子也一名貪惏一

名彊奪一名凌弱此國之人皆如此也

西南荒中出訛獸其狀若菟人面能言常欺人言東

而西言惡而善其肉美食之言不真矣言食其肉則其人言不誠

一名誕

西荒經

崑崙西有獸焉其狀如犬長毛四足似羆而無爪有
目而不見行不開有兩耳而不聞有人知往有腹無
五臟有腸直而不旋食物經過人有德行而往牴觸

之有凶德則往依憑之天使其然名爲渾沌春秋云
渾沌帝鴻氏不才子也空居無爲常咋其尾回轉仰

天而笑

以史記
正義校

西方荒中有獸焉其狀如虎而犬毛長二尺人面虎
足猪口牙尾長一丈八尺攪亂荒中名檮杌一名傲
狠一名難訓春秋云顓頊氏有不才子名檮杌是也
有人面目手足皆人形而胷下有翼不能飛爲人饕
餮淫逸無理名曰苗民春秋所謂三苗書云竄三苗
十三危

西荒之中有人焉長短如人著百結敗衣手虎爪名
曰獫狁伺人獨行輒食人腦或舌出盤地丈餘人先
聞其聲燒大石以投其舌乃氣絕而死不然食人腦
矣

西方日宮之外

廣記引
作自官

有山焉其長十餘里廣三三

里高百餘丈皆大黃之金其色殊美不雜土石不生
草木上有金人高五丈餘皆純金名曰金犀入山下
一丈有銀又一丈有錫又入一丈有鉛又入一丈有
丹陽銅似金可鍛以作錯塗之器淮南子術曰餌丹

陽之爲金是也

西荒中有獸如虎豪長三尺人面虎足口牙一丈八尺人或食之獸鬪終不退却唯死而已荒中人張捕之復黠逆知一名倒壽

西方深山中有人焉身長尺餘袒身捕蝦蟹性不畏人見人止宿暮依其火以炙蝦蟹伺人不在而盜人鹽以食蝦蟹名曰山臊其音自叫人嘗以竹著火中爆爍而出臊皆驚憚犯之令人寒熱此雖人形而變化然亦鬼魅之類今所在山中皆有之

西海水上有乘白馬朱鬣白衣玄冠從十二童子馳馬西海水上如飛如風名曰河伯使者或時上岸馬跡所及水至其處所之之國雨水滂沱暮則還河西海之外有鵠國焉男女皆長七寸爲人自然有禮好經綸拜跪其人皆壽三百歲其行如飛日行千里百物不敢犯之唯畏海鵠過輒吞之亦壽三百歲此人在鵠腹中不死而鵠一舉千里

西方山中有蛇頭尾差大有色五彩人物觸之者中頭則尾至中尾則頭至中腰則頭尾竝至名曰率然

而異經 一
茂先註云會稽常山最多此蛇孫子兵法三軍勢如
率然者是也

西北荒經

西北有獸焉狀似虎有翼能飛便勦食人知人言語
聞人鬪輒食直者聞人忠信輒食其鼻聞人惡逆不
善輒殺獸往饋之名曰窮奇亦食諸禽獸也

埤按別本云窮

奇似牛而狸尾尾長曳地其聲似狗狗頭人形鈎爪
鋸牙逢忠信之人齧而食之逢姦邪者則禽禽獸而
伺之

西北荒有人焉人面朱髮蛇身手足而食五穀禽
獸貪惡愚頑名曰共工書流共工於幽州幽州北裔
也而此言西北方相近也皆西裔之族耳

西北荒中有玉饋之酒酒泉注焉廣一丈長深三丈
酒美如肉澄清如鏡上有玉尊玉籩取一尊一尊復
生焉與天同休無乾時石邊有脯焉味如麀鹿脯飲
此酒人不生死一名遺酒其脯名曰追復食一片復

一片

或作一斤

西北荒中有二金闕高百丈金闕銀盤圓五十丈二
闕相去百丈上有明月珠徑三丈光照千里中有余

階西北入兩闕中名曰天門

瑋按陸公佐新闕銘云北荒明月即此事

西北荒中有小人長一分其君朱衣玄冠乘輅車馬引為威儀居人遇其乘車抓而食之其味辛終年不為物所咋并識萬物名字又殺腹中三蟲三蟲死便可食僊藥也

西北海外有人長二千里兩腳中間相去千里腹圍

一千六百里但日飲天酒五斗

張華云天酒甘露也

不食不殺

魚肉唯飲天酒忽有饑時向天仍飲好遊山海間不

犯百姓不干萬物與天地同生名曰無路之人一名

仁一名信一名神

北荒經

北方荒中有棗林其高五十丈敷張枝條數里餘疾

風不能偃雷電不能摧其子長六七寸圍過其長熟

赤如朱乾之不縮氣味潤澤殊於常棗食之可以安

軀益於氣力故方書稱之赤松子云北方大棗味有

殊既可益氣又安軀北方荒中有石湖方千里岸深

五丈餘恒冰唯夏至左右五六十日解耳湖有橫公

魚長七八尺形如鯉而赤晝在水中夜化為人刺之

不入煮之不死以烏梅二枚煮之則死食之可止邪
病其湖無凸凹平滿無高下

北方層冰萬里厚百丈有磈鼠在冰下

埜按御覽
土
磈作鼯鼠

中焉形如鼠食草木肉重千斤可以作脯食之已熟
其毛八尺可以爲褥臥之却寒其皮可以蒙鼓聞千
里其毛可以來鼠此毛所在鼠輒聚焉

北海有大鳥其高千尺頭文曰天胸又曰候左翼文
曰鷺右翼文曰勒頭向東正海中央捕魚或時舉翼
而飛其羽相切如風雷也

東北荒經

東北荒中有木高四十丈葉長五尺廣三尺名曰栗
其實徑三尺二寸其殼赤其肉黃白味甜食之令人
短氣而渴

中荒經

崑崙之山有銅柱焉其高入天所謂天柱也圍三千
里周圍如削下有回屋方百丈仙人九府治之上有
大鳥名曰希有南向張左翼覆東王公右翼覆西王
母背上小處無羽一萬九千里西王母歲登翼上之

東王公也故其柱銘曰崑崙銅柱其高入天員周如
削膚體美焉其鳥銘曰有鳥希有祿赤煌煌不鳴不
食東覆東王公西覆西王母王母欲東登之自通陰
陽相須唯會益工

九府玉童玉女與天地同休息男女無爲匹配而仙
道自成張茂先曰言不爲夫妻也男女名曰玉人

東方有宮青石爲牆高三仞左右闕高百尺畫以五
色門有銀榜以青石碧鏤題曰天地長男之宮西方
有宮白石爲牆五色玄黃門有金榜而銀鏤題曰天

地少女之宮中央有宮以金爲牆門有金榜以銀鏤
題曰天皇之宮南方有宮以赤石爲牆赤銅爲門闕
有銀榜曰天皇中女之宮北方有宮以黑石爲牆題
曰天地中男之宮東南有宮黃石爲牆黃榜碧鏤題
曰天地少男之宮西北有宮黃銅爲牆題曰地皇之
宮

東方齋外有東明山以青石爲牆西方齋外有大夏
山以金爲牆南方齋外有剛明山以赤石爲牆西南
齋外老壽山以黃銅爲牆東南齋外闡清山以青石

為墻西北裔外西明山以白石為墻皆有宮蓋神仙之宅也

東北有鬼星石室三百戶共一門石榜題曰鬼門西

南銅闕夾榜題曰人往門東北銅闕夾門榜題曰人

來門

南方有獸焉角足大小形狀如水牛皮毛黑如漆食

鐵飲水其糞可為兵器其利如剛名曰齧鐵玄黃經云南方

齧鐵糞利為剛食鐵飲水腸中不傷痺按今蜀中深山亦有齧鐵獸

鬼門晝日不開至暮即有人語有青火色

西南大荒有馬其大二丈髯至膝尾委地蹄如丹跪

可握日行千里至日中而汗血乘者當以絮纏頭以

辟風病彼國人不纏

北方有獸焉其狀如獅子食人吹人則病名曰獐音恙

恒近人村里入人居室百姓患苦天帝徙之北方荒

中

西方深山有獸焉面目手足毛色如猴體大如驢善

緣高木皆雌無雄名綢順人三合而有子要路彊牽

男人將上絕冢之上取菓并竊五穀食更合三畢而

定十月乃生

不孝鳥狀如人身犬毛有齒猪牙額上有文曰不孝
口下有文曰不慈鳥上有文曰不道左脅有文曰愛
夫右脅有文曰憐婦故天立此異畀以顯忠孝也

拾遺名山記

晉王嘉

崑崙山

崑崙山有崑陵之地其高出日月之上山有九層每
層相去萬里有雲色從下望之如城闕之象四面有
風羣仙常駕龍乘鶴遊戲其間四面風者言東南西
北一時俱起也又有祛塵之風若衣服塵汚者風至
吹之衣則淨如浣濯甘露濛濛似霧著草木則滴瀝
如珠亦有朱露望之色如丹著木石赭然如朱雪灑

焉以瑤器承之如崑崙崑崙山者西方曰須彌山對七
星之下出碧海之中上有九層第六層有五色玉樹
蔭翳五百里夜至水上其光如燭第三層有禾稔一
株滿車有瓜如柱有柰冬生如碧色以玉井水洗食
之骨輕柔能騰虛也第五層有神龜長一尺九寸有
四翼萬歲則升木而居亦能言第九層山形漸小狹
下有芝田蕙圃皆數百頃羣仙種耨焉旁有瑤臺十
二各廣千步皆五色玉爲臺基最下層有流精霄間
直上四十丈東有風雲雨師聞南有丹密雲望之如
丹色丹雲四垂周密西有螭潭多龍螭皆白色千歲
一蛻有五臟此潭左側有五色石皆云是白螭腸化
成此石有琅玕璆琳之玉煎可以爲脂北有珍林別
出折枝相扣音聲和韻九河分流南有赤陂紅陂千
劫一竭千劫水乃更生也

蓬萊山

蓬萊山亦名防丘亦名雲來高二萬里廣七萬里水
淺有細石如金玉得之不加陶冶自然光淨仙者服
之東有鬱夷國時有金霧諸仙說此上常浮轉低昂

有如山上架樓室常向明以開戶牖及霧滅歇戶背
向北其西有含明之國綴鳥毛以爲衣承露而飲終
天高登取水亦以金銀倉環水精火藻爲階有冰水
沸水飲者千歲有大螺名躑步負其殼露行冷則復
入其殼生卵著石則軟取之則堅明王出世則浮于
海際焉有葭紅色可編爲席溫柔如麩毳焉有鳥名
鴻鵝色似鴻行如禿鶯腹內無腸羽翮附骨而生無
皮肉也雄雌相眄則生產南有鳥名鴛鴦形似鴈徘徊
徊雲間棲息高岫足不踐地生於石穴中萬歲一交
則生雛千歲銜毛學飛以千萬爲羣推其毛長者高
翥萬里聖君之世來入國郊有浮筠之籜葉青莖紫
子大如珠有青鸞集其上下有沙礪細如粉柔風至
葉篠翻起拂細沙如雲霧仙者來觀而戲焉吹風竹
葉聲如鐘磬之音

方丈山

方丈之山一名巒雉東方龍場地地方千里玉瑤爲林
雲色皆紫有龍皮骨如山阜散百頃遇其蛻骨之時
如生龍或云龍常鬪此處膏血如水流膏色黑者著

草木及諸物如淳漆也膏色紫先著地凝堅可爲寶
器燕昭王二年海人乘霞舟以雕壺盛數斗膏以獻
昭王王坐通雲之臺亦曰通霞臺以龍膏爲燈光耀
百里烟色丹紫國人望之咸言瑞光世人遙拜之燈
以火浣布爲纏山西有照石去石十里視人物之影
如鏡焉碎石片片皆能照人而質方一丈則重一兩
昭王春此石爲泥泥通霞之臺與西王母常遊居此
臺上常有衆鸞鳳鼓舞如琴瑟和鳴神光照曜如日
月之出臺左右種恒春之樹葉如蓮花芬芳如桂花
隨四時之色昭王之末仙人貢焉列國咸賀王曰寡
人得恒春矣何憂太清不至恒春一名沉生如今之
沉香也有草名濡妍葉色如紺莖色如漆細軟可縈
海人織以爲席薦卷之不盈一手舒之則列坐方國
之賓莎羅爲經莎羅草細大如髮一莖百尋柔軟香
滑羣仙以爲龍鵠之轡有池方百里水淺可涉泥色
若金而味辛以泥爲器可作舟矣百練可爲金色青
照鬼魅猶如石鏡魑魅不能藏形矣

瀛洲

瀛洲一名崑洲亦曰環洲東有淵洞有魚長千丈色
斑鼻端有角時鼓舞羣戲遠望水間有五色雲就視
乃此魚噴水爲雲如慶雲之麗無以加也有樹名影
木日中視之如列星萬歲一實實如瓜青皮黑瓢食
之骨輕上如華蓋羣仙以避風雨有金巒之觀飾以
衆環直上干雲中有青瑤瓦覆以雲統之素刻碧玉
爲倒龍之狀懸火精爲日刻黑玉爲鳥以水精爲月
青瑤爲蟾兔於地下爲機榘以測昏明不虧弦望時
時有香風冷然而至張袖受之則歷年不歇有獸名
嗅石其狀如麒麟不食生卉不飲濁水嗅石則知有
金玉吹石則開金沙寶璞粲然而可用有草名芸苗
狀如菖蒲食葉則醉餌根則醒有鳥如鳳身紺翼丹
名曰藏珠每鳴翔而吐珠累斛仙人嘗以其珠飾仙
裳蓋輕而耀于日月也

員嶠山

員嶠山一名環丘山有方湖周迴千里多大鵲高一
丈銜不周之粟粟穗高三丈粒皎如玉鵲銜粟飛於
中國故世俗間往往有之其粟食之歷月不饑故呂

氏春秋云粟之美者有不周之粟焉東有雲石廣五
百里駁駱如錦扣之片片則翦然雲出有木名猗桑
煎樵以爲密有冰蠶長七尺黑色有角有鱗以霜雪
覆之然後作蠶長一尺其色五彩織爲文錦入水不
濡以之投火經宿不燎唐堯之世海人獻之堯以爲
黼黻西有星池千里其中有神龜八足六眼背負七
星日月八方之圖腹有五岳四瀆之象時出石上望
之煌煌如列星矣有草名芸蓬色白如雪一枝二丈
夜視有白光可以爲杖南有移池國人長三尺壽萬
歲以茅爲衣服皆長裾大袖因風以昇烟霞若鳥用
羽毛也人皆雙瞳脩眉長耳飡九天之正氣死而復
生於億劫之內見五岳再成塵扶桑萬歲一枯其人
視之如旦暮也北有沅腸之國甜水繞之味甜如密
而水強流迅急千鈞投之久久乃沒其國人常行於
水土逍遙於絕岳之嶺度天下廣狹繞八柱爲一息
經四軸而暫寢拾塵吐霧以筭歷劫之數而成丘阜
亦不盡也

岱輿山

岱輿山有員淵千里常沸騰以金石投之則爛如土
矣孟冬水涸中有黃烟從地出起數丈烟色萬變山
人掘之入數尺得焦石如炭滅有碎火以蒸燭投之
則然而青色深掘則火轉盛有草名莽煌葉圓如荷
去之十步炙人衣則焦刈之爲席方冬彌溫以枝相
摩則火出矣南有平沙千里色如金若粉屑靡靡常
流鳥獸行則沒足風吹沙起若霧亦名金霧亦曰金
塵沙著樹粲然如黃金塗矣和之以泥塗仙宮則晃
昱明粲也西有口玉山其石五色而輕或似履舄之
狀光澤可愛有類人工其黑色者爲勝衆仙所用焉
北有玉梁千丈駕玄流之上紫苔覆漫味甘而柔滑
食者千歲不飢玉梁之側有斑斕自然雲霞龍鳳之
狀梁去玄流千餘丈雲氣生其下傍有丹桂紫桂白
桂皆直上百尋可爲舟航謂之文桂之舟亦有沙棠
豫章之木長千尋細枝爲舟猶長十丈有七色芝生
梁下其色青光輝耀謂之蒼芝熒火大如蜂聲如雀
八翅六足梁有五色蝙蝠黃者無腸倒飛腹向天白
者腦重頭垂自挂黑者如鳥至千歲形變如小燕青

者毫毛長二寸色如翠赤者止于石穴穴上入天視
日出入恒在其上有獸名嗽月形似豹飲金泉之液
食銀石之髓此獸夜噴白氣其光如月可照數十畝
軒轅之世獲焉有遙香草其花如丹光耀入厚葉細
長而白如忘憂之草其花葉俱香扇馥數里故名遙
香草其子如薏中實甘香食之累月不饑渴體如草
之香久食延齡萬歲仙人常采食之

昆吾山

昆吾山其下多赤金色如火昔黃帝伐蚩尤陳兵於
此地掘深百丈猶未及泉惟見火光如星地中多丹
鍊石爲銅銅色青而利泉色赤山草木皆劔利土亦
鋼而精至越王句踐使工人以白馬白牛祠昆吾之
神採金鑄之以成八劔之精一名拚日以之指日則
光晝暗金陰也陰盛則陽滅二名斷水以之劃水開
卽不合三名轉魄以之指月蟾兔爲之倒轉四名懸
翦飛鳥遊過觸其刃如斬截焉五名驚鯢以之泛海
鯨鯢爲之深入六日滅魂挾之夜行不逢魑魅七名
卻邪有妖魅者見之則伏八名真剛以切玉斷金如

削土木矣以應八方之氣鑄之也其山有獸大如兔
毛色如金食土下之丹石深穴地以爲窟亦食銅鐵
膽腎皆如鐵其雌者色白如銀昔吳國武庫之中兵
亦鐵器俱被食盡而封署依然王令檢其庫穴獵得
雙兔一白一黃殺之開其腹而有鐵膽腎方知兵刃
之鐵爲兔所食王乃召其劍工令鑄其膽腎以爲劍
一雌一雄號于將者雄號鑢鄒者雌其劍可以切玉
斷犀王深寶之遂霸其國後以石匣埋藏及晉之中
興夜有紫色衝斗牛張華使雷煥爲豐城縣令掘而
得之華與煥各寶其一拭以華陰之土光耀射人後
華遇害失劍所在煥子佩其一劍過延平津劍鳴飛
入水及入水尋之但見雙龍纏屈於潭下目光如電
遂不敢前取矣

洞庭山

洞庭山浮於水上其下有金堂數百間玉女居之四
時聞金石絲竹之聲徹於山頂楚懷王之時舉羣才
賦詩於水湄故云瀟湘洞庭之樂聽者令人難老雖
咸池九韶不得比焉每四仲之節王常繞山以遊宴

舉四仲之氣以爲樂章仲春律中夾鍾乃作輕風流水之詩醮於山南時中蕤賓乃作皓露秋霜之曲後懷王好進姦雄羣賢逃越屈原以忠見斥隱於沅湘披蓁茹草混同禽獸不交世務採拍實以和桂膏用養心神被王逼逐乃赴清泠之水楚人思慕謂之水仙其神遊於天河精靈時降湘浦楚人爲之立祠漢末猶在其山又有靈洞入中常如有燭於前中有異香芬馥泉石明朗采藥石之人入中如行十里迴然天清霞耀花芳柳暗丹樓瓊宇宮觀異常乃見衆女電裳冰顏艷質與世人殊別來邀采藥之人飲以瓊漿金液延入璇室奏以簫管絲桐餞令還家贈之丹醴之訣雖懷慕戀且思其子息卻還洞穴還若燈燭導前便絕饑渴而達舊鄉已見邑里人戶各非故鄉鄰唯尋得九代孫問之云遠祖入洞庭山采藥不還今經三百年也其人說于鄰里亦失所之

錄曰按禹貢山海正史說名山大澤或不列書圖著於編雜之部或有乍無或同乍異故使覽者迴惑而疑焉至如列子所說員嶠岱輿瑰竒是聚先

摺通名山記
墳莫記蓬萊瀛洲方丈各有別名昆吾神異張騫
亦云焉觀華戎不同寒暑律人獨禽至其異氣雲
水草木怪麗殊形考之載籍同其生類非夫貴遠
體大則笑其虛誕俟諸宏博驗斯靈異焉

海內十洲記

漢 東方朔

祖洲在東海

瀛洲在東海

炎洲在南海

玄洲在北海

長洲在東海

元洲在北海

流洲在南海

生洲在東海

鳳麟洲在東海

聚窟洲在西海

漢武帝既聞王母說八方巨海之中有祖洲瀛洲玄
洲炎洲長洲元洲流洲生洲鳳麟洲聚窟洲有此十

洲乃人跡所稀絕處又始知東方朔非世常人是以
延之曲室而親問十洲所在所有之物名故書記之
方朔云臣學仙者耳非得道之人以國家之盛美將
招名儒墨於文教之內抑絕俗之道於虛誕之迹臣
故韜隱逸而赴王庭藏養生而侍朱闕矣亦由尊上
好道且復欲抑絕其威儀也曾隨師主履行比至朱
陵扶桑蜃海冥夜之丘純陽之陵始青之下月宮之
間內遊七丘中旋十洲踐赤縣而遨五岳行陂澤而
息名山臣自少及今周流六天廣陟天光極於是矣
未若凌虛之子飛真之官上下九天洞視百萬北極
勾陳而并華蓋南翔太丹而棲大夏東之通陽之霞
西薄寒穴之野日月所不逮星漢所不與其上無復
物其下無復底臣所識乃及於是愧不足以酬廣訪
矣

祖洲近在東海之中地方五百里去西岸七萬里上
有不死之草草形如菰苗長三四尺人已死三日者
以草覆之皆當時活也服之令人長生昔秦始皇大
苑中多枉死者橫道有鳥如烏狀銜此草覆死人面

當時起坐而自活也有司聞奏始皇遣使者齋草以問北郭鬼谷先生鬼谷先生云此草是東海祖洲上有不死之草生瓊田中或名爲養神芝其葉似菰苗叢生一株可活一人始皇於是慨然言曰可採得否乃使使者徐福發童男童女五百人率攝樓船等入海尋祖洲遂不返福道士也字君房後亦得道也

瀛洲在東海中地方四千里大抵是對會稽去西岸七十萬里上生神芝仙草又有玉石高且千丈出泉如酒味甘名之爲玉醴泉飲之數升輒醉令人長生

洲上多仙家風俗似吳人山川如中國也

玄洲在北海之中戊亥之地方七千二百里去兩岸三十六萬里上有太玄都仙伯真公所治多丘山又有風山聲響如雷電對天西北門上多太玄仙官宮室宮室各異饒金芝玉草乃是三天君下治之處甚蕭蕭也

炎洲在南海中地方二千里去北岸九萬里上有風生獸似豹青色大如狸張網取之積薪數車以燒之薪盡而獸不然灰中而立毛亦不焦斫刺不入打之

如灰囊以鉄鎚鍛其頭數十下乃死而張口向風須臾復活以石上菖蒲塞其鼻卽死取其腦和菊花服之盡十斤得壽五百年又有火林山山中有火光獸大如鼠毛長三四寸或赤或白山可三百里許晦夜卽見此山林乃是此獸光照狀如火光相似取其獸毛以緝爲布時人號爲火浣布此是也國人衣服垢汚以灰汁浣之終無潔淨唯火燒此衣服兩盤飯間振擺其垢自落潔白如雪亦多仙家

長洲一名青丘在南海辰巳之地地方各五千里去岸二十五萬里上饒山川及多大樹樹乃有二千圍者一洲之上專是林木故一名青丘又有仙草靈藥甘液玉英靡所不有又有風山山恒震聲有紫府宮天真仙女遊於此地

元洲在北海中地方三千里去南岸十萬里上有五芝玄澗澗水如蜜漿飲之長生與天地相畢服此五芝亦得長生不死亦多仙家

流洲在西海中地方三千里去東岸十九萬里上多山川積石名爲昆吾冶其石成鐵作劍光明洞照如

水晶狀割玉物如割泥亦饒仙家

生洲在東海丑寅之間接蓬萊十七萬里地方二千五百里去西岸二十三萬里上有仙家數萬天氣安和芝草常生地無寒暑安養萬物亦多山川仙草衆芝一洲之水味如飴酪至良洲者也

鳳麟洲在西海之中央地方一千五百里洲四面有弱水繞之鴻毛不浮不可越也洲上多鳳麟數萬各爲群又有山川池澤及神藥百種亦多仙家煮鳳喙及麟角合煎作膏名之爲續弦膠或名連金泥此膠能續弓弩已斷之弦刀劍斷折之金更以膠連續之使力士掣之它處乃斷所續之際終無斷也武帝天漢三年帝幸北海祠恒山四月西國王使至獻此膠四兩吉光毛裘武帝受以付外庫不知膠裘二物之妙用也以爲西國雖遠而上貢者不奇稽留使者未遣又時武帝幸華林園射虎而弩弦斷使者時從駕又上膠一分使口濡以續弩玄帝驚曰異物也乃使武士數人共對掣引之終日不脫如未續時也膠色青如碧玉吉光毛裘黃色蓋神馬之類也裘入水數

海內十洲記
五
日不沉入火不燋帝於是乃悟厚謝使者而遣去賜
以牡桂乾姜等諸物是西方國之所無者又益思東
方朔之遠見周穆王時西胡獻昆吾割玉刀及夜光
常滿杯刀長一尺盃受三升刀切玉如切泥盃是白
玉之精光明夜照冥夕出盃於中庭以向天比明而
水汁已滿於盃中也汁甘而香美斯實靈人之器秦
始皇時西胡獻切玉刀無復常滿盃耳如此膠之所
出從鳳麟洲來劔之所出必從流洲來並是西海中
所有也

聚窟洲在西海中申未之地地方三千里北接崑崙
二十六萬里去東岸二十四萬里上多真仙靈官宮
第比門不可勝數又有獅子辟邪鑿齒天鹿長牙銅
頭鉄額之獸洲上有大山形似人鳥之象因名之爲
人鳥山山多大樹與楓木相類而花葉香聞數百里
名爲反菟樹扣其樹亦能自作聲聲如群牛吼聞之
者皆心驚神駭伐其木根心於玉釜中煮取汁更微
火煎如黑飴狀令可丸之名曰驚精香或名之爲震
靈丸或名之爲反生香或名之爲震檀香或名之爲

人鳥精或名之爲却死香一種六名斯靈物也香氣
聞數百里死者在地聞香氣乃却活不復亡也以香
薰死人更加神驗征和三年武帝幸安定西胡月支
國王遣使獻香四兩大如雀卵黑如桑椹帝以香非
中國所有以付外庫又獻猛獸一頭形如五六十日
犬子大如狸而色黃命國使將入呈帝見之使者抱
之似犬羸細禿悴尤怪其之非也問使者此小物可
弄何謂猛獸使者對曰夫威加百禽者不必繫之以
大小是以神麟故爲巨象之王鸞鳳必爲大鵬之宗
百足之蟲制於螭蛇亦不在於巨細也臣去國此三
十萬里國有常占東風入律百旬不休青雲于呂連
月不散者當知中國時有好道之君我王固將賤百
家而貴道儒薄金玉而厚靈物也故搜竒蘊而貢神
香步天林而請猛獸乘毳車而濟弱淵策驥足以度
飛沙契闊途遙辛苦蹊路于今已十三年矣神香起
天殘之死疾猛獸却百邪之魅鬼夫此二物實濟衆
生之至要助政化之昇平豈圖陛下反不知真乎是
臣國占風之謬矣今日仰鑒天姿亦乃非有道之君

也眼多視則貪色口多言則犯難身多動則淫賊心
多飾則奢侈未有用此四者而成天下之治也武帝
恧然不平又問使者猛獸何方而伏百禽食噉何物
膂力何比其所生何鄉耶使者曰猛獸所出或生崑
崙或生玄圃或生聚窟或生天路其壽不窮食氣飲
露解人言語仁慧忠恕當其仁也愛護蠢動不犯虎
豹當其威也一聲叫發千人伏息牛馬百物驚斷組
繫武士奄忽失其勢力當其神也立興風雲吐嗽雨
露百邪迸走蛟龍騰鶩處于太上之廐役御獅子名

曰猛獸蓋神光無常能爲大禽之宗主乃獲天之元
王辟邪之長帥者也靈香雖少斯更生之神丸也疫
病災死者將能起之及聞氣者卽活也芳又特甚故
難歇也於是帝使使者令猛獸發聲試聽之使者乃
指獸命喚一聲獸訶脣良久忽叫如天大雷霹靂又
兩目如礮礮之交光光朗衝天良久乃止帝登時顛
蹶掩耳震動不能自止侍者及武士虎賁皆失仗伏
地諸內外牛馬豕犬之屬皆絕絆離繫驚駭放蕩久
許咸定帝忌之因以此獸付上林苑令虎食之於是

虎聞獸來乃相聚屈積如死虎伏獸入苑徑上虎頭
 溺虎口去十步已來顧視虎虎輒閉目帝恨使者言
 不遜欲收之明日失使者及猛獸所在遣四出尋討
 不知所止到後元元年長安城內病者數百亡者太
 半帝試取月支神香燒之於城內其死未三月者皆
 活芳氣經三月不歇於是信知其神物也乃更秘錄
 餘香後一旦又失之檢函封印如故無復香也帝愈
 懊恨恨不禮待於使者益貴方朔之遺語自愧求李
 君之不勤慙衛叔卿於指庭矣明年帝崩于五柞宮

已亡月支國人鳥山震檀却死等香也向使厚待使
 者帝崩之時何緣不得靈香之用耶自合命殞矣
 滄海島在北海中地方三千里去岸二十一萬里海
 四面繞島各廣五千里水皆蒼色仙人謂之滄海也
 島上俱是大山積石至多石象八石石腦石柱英流
 丹黃子石膽之輩百餘種皆生於島石服之神仙長
 生島中有紫石宮室九老仙都所治仙官數萬人居
 焉

方丈洲在東海中心西南東北岸正等方丈方面各

五千里上專是群龍所聚有金玉琉璃之宮三天司
命所治之處群仙不欲昇天者皆往來此洲受太玄
生籙仙家數十萬耕田種芝草課計頃畝如種稻狀
亦有玉石泉上有九源丈人宮主領天下水神及龍
蛇巨鯨陰精水獸之輩

扶桑在東海之東岸岸直陸行登岸一萬里東復有
碧海廣狹浩汗與東海等水既不鹹苦正作碧色
甘味香美扶桑在碧海之中地方萬里上有太帝宮
太真東王父所治處地多林木葉皆如桑又有樾樹

長者數千丈大二千餘圍樹兩兩同根偶生更相依
倚是以名爲扶桑仙人食其樾而一體皆作金光色
飛翔空玄其樹雖大其葉樾故如中夏之桑也但樾
稀而色赤九千歲一生實耳味絕甘香美地生紫金
丸玉如中夏之瓦石狀真仙靈官變化萬端蓋無常
形亦有能分形爲百身十丈者也

蓬丘蓬萊山是也對東海之東北岸周廻五千里外
別有圓海繞山圓海水正黑而謂之冥海也無風而
洪波百丈不可得往來上有九老丈人九天真王宮

蓋太上真人所居唯飛仙有能到其處耳

崑崙號曰崑崙在海西之戌地北海之亥地去岸十
三萬里又有弱水周迴繞而山東南接積石圃西北
接北戶之室東北臨大活之井西南至承淵之谷此
四角大山寔崑崙之支輔也積石輔南頭是王母告
周穆王云咸陽去此四十六萬里山高平地三萬六
千里上有三角方廣萬里形如偃盆下狹上廣故名
曰崑崙山三角其一角正北于辰之輝名曰閭風巔
其一角正西名曰玄圃堂其一角正東名曰崑崙宮

其一角有積金爲天墉城而方千里城上安金臺五
所玉樓十二所其北戶山承淵山又有墉城金臺玉
樓相鮮如流精之闕光碧玉之堂瓊華之室紫翠丹
房錦雲燭日珠霞九光西王母之所治也真官仙靈
之所宗上通璿璣元氣流布五常玉衡理九天而調
陰陽品物群生希奇特出皆在於此天人濟濟不可
具記此乃天地之根紐萬度之綱柄矣是以太上名
山鼎於五方鎮地理也號天柱於珉城象綱輔也諸
百川極深水靈居之其陰難到故治無常處非如丘

海內十洲記
陵而可得論爾乃天地設位物象之宜上聖觀方緣
形而著爾乃處玄風於西極坐王母於坤鄉昆吾鎮
於流澤扶桑植於碧津離合火生而光獸生於炎野
坎摠衆陰是以仙都宅於海島良位名山蓬山鎮於
寅丑巽體元女養巨木於長洲高風鼓於群龍之位
暢靈符於瑕丘至妙玄深幽神難盡真人隱宅靈陵
所在六合之內豈唯數處而已哉此蓋舉其標末爾
臣朔所見不博未能宣通王母及上元夫人聖旨昔
曾聞之於得道者說此十洲大丘靈阜皆是真仙輿

墟神官所治其餘山川萬端並無覲者矣其北海外
又有鍾山在北海之子地隔弱水之北一萬九千里
高一萬三千里上方七千里周旋三萬里自生玉芝
及神草四十餘種上有金臺玉闕亦元氣之所舍天
帝居治處也鐘山之南有平邪山北有蛟龍山西有
勁草山東有束木山四山並鐘山之枝榦也四山高
鐘山三萬里官城五所如一登四面山下望乃見鐘
山爾四面山乃天帝君之城域也仙真之人出入道
經自一路從平邪山東南入穴中乃到鐘山北阿門

外也天帝君摠九天之維貴無比焉山源周廻具有
四城之高但當心有觀於崑崙也昔禹治洪水旣畢
乃乘蹻車度弱水而到此山祠上帝於北阿歸大功
於九天又禹經諸五岳使工刻石識其里數高下其
字科斗書非漢人所書今丈尺里數皆禹時書也不
但刻劖五岳諸名山亦然刻山之獨高處爾今書是
臣朔所具見其王母所道諸靈藪禹所不履唯書中
夏之名山爾臣先師谷希子者太上真官也昔授臣
崑崙鐘山蓬萊山及神洲真形圖昔來入漢留以寄

知故人此書又尤重於岳形圖矣昔也傳授年限正
同爾陛下好道思微甄心內向天尊下降並傳授寶
秘巨朔區區亦何嫌惜而不止所有哉然術家幽其
事道法秘其師術泄則事多疑師顯則妙理散願且
勿宣臣之意也所在去處云爾
武帝欣聞至說明年遂復從受諸真形圖常帶之肘
後八節當朝拜靈書以書求度脫焉朔謂滑稽逆知
預觀帝心故弄萬乘傲公侯不可得而師友不可得
而喜怒故武帝不能盡至理於此人

西王母所居崑崙之別宮

第四西玄洞周廻一千里名三玄極真之天在華州

第五青城洞周廻二千里名寶僊九室之天在蜀青

城縣

第六赤城洞周廻三百里名上玉清平之天在台州

唐興縣

第七羅浮洞周廻五百里名珠明耀真之天在惠州

博羅縣八十里

第八句曲洞周廻一百五十里名金壇華陽之天在

潤州金壇縣界屬茅山

第九林屋洞周廻四百里名佐神幽墟之天在蘇州

洞庭湖中

第十括蒼洞周廻三百里名成德隱玄之天在台州

樂安縣界有宮一所

右十洞天大小悉皆相通光明景曜妙異不可備

陳大上列上真之封掌之

第一洞霍童山周廻三千里名霍林之天在福州長

溪縣有三所觀及遊僊湖

第二洞東嶽太山周廻一千里名蓬玄之天在兗州
第三洞南嶽衡山周廻七百里名朱陵之天在衡州
衡山縣

第四洞西嶽華山周廻三百里名總僊之天在華州

第五洞北嶽鎮山周廻一百三十里名總玄之天在

鎮州

第六洞中嶽嵩山周廻三千里名思真之天在洛州

第七洞峨嵋山周廻三百里名靈陵太妙之天在蜀

嘉州

第八洞廬山周廻二百六十里名洞靈詠真之天在

江州

第九洞四明山周廻一百八十里名丹山赤水之天

在明州

第十洞會稽山周廻三百五十里名陽明洞天一名

極玄太元之天在越州

第十一洞太白山周廻五百里名玄德之天在明州

第十二洞西山周廻三百里名天寶極玄之天在洪

州

第十三洞大圍山周廻三百里名好生玄上之天在
潭州醴陵縣

第十四洞潛山周廻八十里名天柱司玄之天在舒
州懷寧縣

第十五洞鬼谷山周廻七十里名玄思之天在信州
貴溪縣

第十六洞武夷山周廻一百二十里名昇真化玄之
天在建寧府

第十七洞玉笥山周廻一百二十里名太秀法樂之

天在臨江軍

第十八洞華蓋山周廻三十里名容成太玉之天在

溫州永嘉縣

第十九洞蓋竹山周廻八十里名長耀寶元之天在

台州臨海縣

第二十洞都嶠山周廻一百八十里名寶玄之天在

容州

第二十一洞白石山周廻七十里名瓊秀長真之天

在和州

第二十二洞句漏山周廻四十里名玉闕寶圭之天
在容州流陽縣

第二十三洞九疑山周廻三十里名相真太虛之天
在道州

第二十四洞洞陽山周廻一百十里名洞陽隱觀之
天在潭州

第二十五洞幕阜山周廻一百里名玄真太元之天
在鄂州唐年縣

第二十六洞大酉山周廻一百里名大酉華妙之天
在辰州

第二十七洞金庭山周廻三百里名金庭崇妙之天
在剡縣

第二十八洞麻姑山周廻一百五十里名丹霞之天
在撫州南城縣

第二十九洞僊都山周廻三百里名祈僊之天在處
州縉雲縣

第三十洞青田山周廻四十里名青田太鶴之天在
處州青田縣

第三十一洞鍾山周迴一百里名朱湖太生之天在潤州上元縣

第三十二洞良常山周迴三十里名方會之天在茅山東北

第三十三洞紫蓋山周迴八十里名紫玄洞照之天第三十四洞天目山周迴二百里名太微玄蓋之天在杭州餘杭縣

第三十五洞姚源山周迴七十里名白馬玄光之天在助州武陵縣

第三十六洞金華山周迴一百五十里名金華洞元之天在婺州金華縣

右三十六小洞天出本教龜山白玉山經

地肺山在潤州茅山

蓋竹山在台州臨海縣

石磻山在台州黃巖縣

東僊源在台州樂安縣

青嶼山在西海

赤水山在真誥巖

郁木坑在臨江軍新淦縣

丹霞洞在撫州南城縣

君山在洞庭湖中

桂源山在桂州桂陽縣

靈墟在天台山

沃州在剡縣南

天姥岑在唐興縣

若耶溪在會稽縣

金庭山在剡縣

清遠山浦在陽縣

安山在交州

馬嶺山在郴州

鷺羊山在潭州長沙縣

洞真墟在長沙縣西

青玉壇在衡山祝融峯西

洞靈源在南嶽招僊觀西

光天壇在南嶽

洞宮在長溪縣

洞天福地
陶山在温州安固縣

三皇井在温州永嘉縣

爛柯山在衢州西安縣

芹溪在建寧府建陽縣

龍虎山在信州貴溪縣

靈山在饒州

泉水源在龍川界

金精山在虔州虔化縣

閣皂山在臨江軍新淦縣

始豐山在豐城縣

逍遙山在洪州南昌縣

東白源在洪州新吳縣

鉢池在楚山

論山在潤州丹徒縣

毛公壇在洞庭湖中

雞籠山在和州歷陽縣

桐栢山在台州唐興縣

平都山在忠州

洞天福地

清江府地
綠羅山在武陵縣

彰龍山在灃陽縣

抱福山在連州

大面山在鄂州

虎溪在江州

元辰山在都昌縣

馬蹄山在饒州鄱陽縣

德山在武陵縣

藍水在河中

玉峰在河中

天柱山在杭州於潛縣

商谷山在商州

張公洞在常州宜興縣

湖魚洞在姚州西

白山中條山在河中

司馬悔山在天台山北面

綿竹山在蜀西川

甘山在黔中

涇天福地
九
瑰山在溪山

金城山在古限戌

雲山在助州武陵縣

北邙山在東都

武當山在均州

女几山在洛州福昌縣

少室山在東都

麗山在江州

西僊源在台州嶠嶺

南田山在東海

玉瑠山在樂城縣

抱犢山在鎮州

右七十二福地

頭為四岳曰為日月胎骨為江流
毛髮為草木秦漢間俗說盤古氏頭為東帝腹為西
右左臂為南岳右臂為北岳足為西岳先儒說盤古

洞天福地

女沐少十二甌此

蘇鬱山亦楚州

王師山亦樂州

南田山亦東越

述異記

梁任昉

盤古氏

昔盤古氏之死也頭為四岳目為日月脂膏為江海
毛髮為草木秦漢間俗說盤古氏頭為東岳腹為中
岳左臂為南岳右臂為北岳足為西岳先儒說盤古
氏泣為江河氣為風聲為雷日瞳為電古說盤古氏
喜為晴怒為陰吳楚間說盤古氏夫妻陰陽之始也
今南海有盤古氏墓亘三百餘里俗云後人追葬盤

古之魂也桂林有盤古氏廟今人祝祀

鬼母

南海小虞山中有鬼母能產天地鬼一產十鬼朝產之暮食之今蒼梧有鬼姑神是也虎頭龍足鱗目蛟

眉

鱗蛇目圓蛟眉連生

今吳越間防風廟土木作其形龍首牛

耳連眉一目

防風氏

昔禹會塗山執玉帛者萬國防風氏後至禹誅之其長三丈其骨頭專車今南中民有姓防風氏卽其後

響玉

侯家肅客則鳴響玉

虵市

揚州有虵市市人鬻珠玉而雜貨蛟布蛟人卽泉先也又名泉客

龍紗

南海出蛟綃紗泉先潛織一名龍紗其價百餘金以爲服入水不濡

龍綃宮

南海有龍綃宮泉先織綃之處綃有白之如霜者

珊瑚市

鬱林郡有珊瑚市海先市珊瑚樹碧色生海底一株十枝枝間無葉大者高五六尺至小者尺餘蛟人云海上有珊瑚宮漢元封二年鬱林郡獻瑞珊瑚

女珊瑚

光武時南海獻珊瑚婦人帝命植於殿前謂之女珊瑚一旦柯葉甚茂至靈帝時樹死咸以謂漢室將亡之徵也

龍珠

凡珠有龍珠龍所吐者虵珠虵所吐者南海俗諺云虵珠千枚不及玫瑰言虵珠賤也玫瑰亦是美珠也越人諺云種千畝木奴不如一龍珠

珠市

越俗以珠為上寶生女謂之珠娘生男謂之珠兒吳越間俗說明珠一斛貴如玉者合浦有珠市

瑞筍

東海畔有孤竹焉斬而復生中有管周武王時孤竹

之國獻瑞筍一株

空桑

空桑生大野山中爲琴瑟之最者空桑也

古宮

帝舜都郭門古宮存焉宮前有堯臺舜館銘記古文莫有識者

湘竹

湘水去岸三十里許有相思室望帝臺昔舜南巡而葬於蒼梧之野堯之二女娥皇女英追之不及相與

慟哭淚下沾竹竹文上爲之班班然

懶婦魚

江南有懶婦魚俗云昔楊氏家婦爲姑所溺而死化爲魚焉其脂膏可燃燈燭以之照鳴琴博奕則爛然有光及照紡績則不復明焉

琵琶魚

海魚千歲爲劔魚一名琵琶形如琵琶而善鳴因以名焉

角虎

漢中山有虎生角道家云虎千年則牙蛻而角生

闔閭墓

闔閭夫人墓中周迴八里別館洞房迤邐相屬漆燈照爛如日月焉尤異者金蠶玉燕各千餘雙

姑蘇臺

吳王夫差築姑蘇之臺三年乃成周旋詰屈橫亘五里崇飾土木殫耗人力宮妓數千人上別立春宵宮為長夜之飲造千石酒鐘夫差作天池池中造青龍舟舟中盛陳妓樂日與西施為水嬉吳王於宮中作

海靈館館娃閣銅溝玉檻宮之楹檻珠玉飾之

文種墓

廣州東界有大夫文種之墓墓下有石為華表柱石鶴一隻種即越王勾踐之謀臣也

趙王園

邯鄲有故宮基存焉中有趙王之果園梅李至冬而花春得而食

銅駝石犬

鄴中銅駝鄉魏武帝陵下銅駝石犬各二古詩云石

犬不可吠銅駝徒爾爲

香水

一說香水在并州其水香潔浴之去病吳故宮亦有香水溪俗云西施浴處人呼爲脂粉塘吳王宮人濯粧於此溪上源至今馨香古詩云安得香水泉濯郎衣上塵俗說魏武帝陵中亦有泉謂之香水

磨鏡石

饒州俗傳軒轅氏鑄鏡於湖邊今有軒轅磨鏡石石上常潔不生蔓草

裸人鄉

桂林東南邊海有裸川桓譚新論云呈衣冠於裸川海上有裸人鄉

石麒麟

丹陽大姑陵下有石麟二枚不知年代傳曰秦漢間公卿墓則以石麒麟鎮之虞氏縣有盧君古塚塚旁栢二株枝條蔭茂二百餘步樹文隱起皆如龜甲根勁如銅石

彈箏谷

安定西隴道其谷中有彈箏之聲行人過聞之謂之彈箏谷

粉水

粉水出房陵朶清谷取其水以漬粉卽鮮潔有異於常謂之粉水

九井

漢水西山有九井井中常出五色煙高數丈傳云昔人有繩入得數斛空青

却塵犀

却塵犀海獸也然其角辟塵致之於座塵埃不入

燃石

羊山上有燃石其色黃而文理疎以水沃之便如煎沸其上可炊烹稍冷卽復以水沃之

辟寒香

辟寒香丹丹國所出漢武時入貢每至大寒於室焚之暖氣翕然自外而入人皆減衣

迷穀

迷穀出招搖山亦名鵲山其樹如穀又如楮其花四

照名曰迷穀如佩之令人不迷

夢口穴

南康樗都縣西泂江有石室名夢口穴嘗有船人遇一人通身黃衣擔兩籠黃瓜求寄載過至岸下此人唾盤上徑下崖直入石穴中船主初甚忿之見其人入石始知異視盤上唾悉是金矣

明月珠

噲叅養母至孝曾有玄鶴爲戎人所射窮而歸叅叅收養療治瘡愈放之後鶴夜到門外叅秉燭視鶴鳴雄雙至各銜明月珠以置叅家

風生獸

炎洲在南海中上有風生獸似豹青色大如狸網取之積薪數車燒之不燃鐵鎚鍛頭數十下乃死以口向風須臾便活以石上菖蒲塞鼻卽真死取其腦和菊花服之可壽五百歲

異鳥

蘭陵山有井異鳥巢其中金翅而身黑此鳥見卽大水井不可窺窺者盈歲輒死

玉女岡

汴鄉西津有玉女岡天當雨輒先涌五色氣於石間俗謂玉女披衣

石鼓

八方之荒有石鼓其徑千里撞之其音即成雷也天之申威於此

黑蠶

員嶠山各還丘東有雲石廣五百里有蠶長七寸黑色有鱗角以霜雪覆之然後作繭長一尺其色五采

織為文錦入水不濡

姤女泉

并州姤女泉婦人不得艷粧綵服至其地必興雲雨一名是介推妹

俞兒

齊桓公北征孤竹見人長尺具衣冠左祛而走於馬前管仲曰此山之神也名曰俞兒霸王之君興則見

也

石室山

述異言
信安郡石室山晉時王質伐木至見童子數人碁而
歌質因聽之童子以一物與質如棗核質含之不覺
饑俄頃童子謂曰何不去質起視斧柯爛盡既歸無
復時人

螺亭

螺亭在南康郡昔有正女採螺爲業曾宿此亭夜聞
空中風雨聲乃見衆螺張口而至便亂噉其肉明日
惟有骨存焉故號此亭爲螺亭

棗梨

北方有七尺之棗南方有三尺之梨凡人不得見或
見而食之卽爲地仙

積憂蟲

漢武帝幸甘泉長平阪道中有虫赤如肝頭目口齒
悉具人莫知也時東方朔曰此古秦獄地也積憂所
致上使按圖果秦獄地朔曰夫積憂者得酒而解乃
取虫置酒中立消

止雨笛

周穆王時天下連雨三月穆王乃吹笛其雨遂止

報春鳥

顧渚山有報春鳥春至則鳴秋分亦鳴似鷓鴣之類也

返魂樹

聚窟州有返魂樹伐其根心於玉釜中煮取汁又熬之令可丸名曰驚精香或名震靈丸或名反生香或名卻死香死尸在地聞氣卽活

獬豸

獬豸者一角之羊也性知人有罪臯陶冶獄其罪疑

者令羊觸之

黃頭郎

鄧通以權船爲黃頭郎曰土勝水其色黃故刺船郎皆著黃帽

化蛾

楚莊王時宮人一旦而化爲野蛾飛去

古諺

漢世古諺曰雖有神藥不如少年雖有珠玉不如金錢

香市

日南有香市商人交易諸香處

香尉

漢雍仲子進南海香物拜爲涪陽尉時謂之香尉日南有千畝林名香出其中

宮人草

楚中有宮人草狀如金盞而甚氛氲花色紅翠俗說楚靈王時宮人數千皆多愁曠有囚死於宮中者葬之後墓上悉生此花

靈楓

南中有楓子鬼楓木之老者爲人形亦呼爲靈楓

甜溪

甜溪水其味如蜜東方朔得以獻武帝帝乃投於陰井中井水遂甜而寒洗浴則肌理柔滑

離合風

列禦寇鄭人御風而行常以立春日歸乎八荒立秋日遊于風穴是風至卽草木皆生去則草木皆落謂之離合風

玉燕釵

漢武帝元鼎元年起招靈閣有一神女留一玉釵與帝帝以賜趙婕妤好至昭帝元鳳中宮人見此釵光瑩甚異共謀欲碎之明視釵匣唯見白燕直升天去後宮人常作玉釵因名玉燕釵

辟寒金

三國時昆明國貢魏瀨金鳥鳥形如雀色常翱翔海上吐金屑如粟至冬此鳥卽畏霜雪魏帝乃起溫室以處之名曰辟寒臺故謂吐此金爲辟寒金也

石櫛石履

興安縣水邊有平石其上有石櫛石履各一具俗云越王渡溪脫履墮櫛於此

乳窟

荊州清溪秀壁諸山山洞徃徃有乳窟窟中多玉泉交流中有白蝙蝠大如鷄

水虺

水虺五百年化爲蛟蛟千年化爲龍龍五百年爲角龍千年爲應龍

封使君

漢宜城郡守封邵亘化為虎食郡民呼之曰封使君因去不復來故時語曰無作封使君生來治民死食民夫人無德而壽則為虎虎不食人人化虎則食人蓋耻其類而惡之

獍

獍之為獸狀如虎豹而雄小始生還食其母故曰梟獍

鵠國人

西海外有鵠國人長七寸日行千里百獸不犯惟畏海鵠鵠見必吞之在鵠腹中不死鵠一舉亦千里

獬豸

獬豸獸中最大者龍頭馬尾虎爪長四百尺善走以人為食遇有道君即隱藏無道君即出食人

鼠國

西域有鼠國大者如犬中者如兔小者如常鼠頭悉白商賈有經過其國者若不祈之則啣人衣裳

六角牛

周成王時東夷送六角牛

磅礮山

磅礮山去扶桑五萬里日所不及其地甚寒有桃樹千圍萬年一實一說日本國有金桃其實重一斤

活人草

漢武帝時西方日支國有獻活人草三莖有人死者將草覆面卽活

玉桃

崑崙山有玉桃光明洞澈而堅瑩須以玉井泉洗之

便軟可食

虹飲

晉時晉陵薛願家有虹飲其釜中水須臾而竭願因以酒祝而益之虹復飲盡吐金滿釜而去願家遂至大富

真香茗

巴東有真香茗其花白色如薔薇煎服令人不眠能誦無忘

伺潮鷄

伺潮鷄潮水上則鳴孫綽望海賦曰石鷄清響而應潮是也

龍美

漢元和元年大雨有一青龍墮於宮中帝命烹之賜羣臣龍羹各一杯故李尤七命曰味兼龍羹七命即文章名也
青牛
千年木精為青牛

猿

猿五百歲化為獲獲千歲化為老人

鵠

鵠壽三千歲

鷲

鷲之千年生胡髯

虎魚

虎魚老者為蛟

穆王犬

周穆王之犬日走千里食虎豹

水精宮

闔闔搆水精宮尤極珍怪皆出自水府

雨魚

古說雍州雨魚長八尺寸許

雨金

漢惠帝二年宮中雨黃金黑錫

雨錢

周時成陽雨錢終日而絕

雨鹿

漢成帝末年宮中雨一蒼鹿殺而食之其味甚美

雨石

魏武帝末年鄴中雨五色石

雨棗

魏世河內冬雨棗

禹餘糧

今藥中有禹餘糧者世傳昔禹治水棄其所餘糧於

江中生爲藥也

懶婦箴

近異言
桂林有睡草見之則令人睡一名醉草亦呼爲懶婦
箴又出海南地記

鳴琴川

梧桐園在吳宮本吳王夫差舊園也一名鳴琴川

桄榔麵

西蜀石門山有樹名曰桄榔皮裏出屑如麵用作餅
食之如麵相似因謂之桄榔麵焉

蟹奴

瓊瑤似小蚌有一小蟹在腹中爲瑤出求食故淮海
之人呼爲蟹奴

西京雜記序
漢之西京惟固書為該練非固之能爾亦其所資者
繕也仲尼約之實書馬遷鳩諸國史因本而成在古
皆然也暇得葛洪氏西京雜記讀之云為劉子駿所
撰以甲乙第次百卷考此固作殆是全取劉書有小
異同耳洪又抄集固所不錄者二萬許言命曰西京
雜記予於是始知固之漢書蓋根起於子駿也乃邈
憶其所不錄之故大約有四則猥瑣可畧閑漫無歸
與夫杳昧而難憑觸忌而須諱者也其猥瑣者則霍

西京雜記序

西京雜記序
漢之西京惟固書為該練非固之能爾亦其所資者
繕也仲尼約之實書馬遷鳩諸國史因本而成在古
皆然也暇得葛洪氏西京雜記讀之云為劉子駿所
撰以甲乙第次百卷考此固作殆是全取劉書有小
異同耳洪又抄集固所不錄者二萬許言命曰西京
雜記予於是始知固之漢書蓋根起於子駿也乃邈
憶其所不錄之故大約有四則猥瑣可畧閑漫無歸
與夫杳昧而難憑觸忌而須諱者也其猥瑣者則霍

妻遺衍之類是也其閑漫者則上林異植之類是也其杳昧者則宣猷佩鏡秦庫玉燈之類是也而其觸忌者則慶郎趙后之類是也凡若此者披金置沙法所刪棄矣至於乘輿大駕儀在典章鮑董問對言關理輿亦皆擯落而無採宜書而不書者何也豈不幸存於雜記歟但今所傳且失其半又非洪之故簡矣嗚呼後之代儒安得如子駿者遐收彙集以待班固者出歟誠爲史家之一慨也吳郡黃省曾撰

西京雜記

漢 劉歆

天子筆

天子筆管以錯寶爲跗毛皆以秋兔之毫官師路扈爲之以雜寶爲匣廁以玉璧翠羽皆直百金

吉光裘

武帝嘗西域獻吉光裘入水不濡上嘗服此裘以聽

朝

戚夫人

高帝戚夫人善鼓瑟擊筑帝常擁夫人倚瑟而弦歌
畢每泣下流漣夫人善爲翹袖折腰之舞歌出塞入
塞望歸之曲侍婢數百皆習之後宮齊首高唱聲入
雲霄

彊環

戚姬以百鍊金爲彊環照見指骨上惡之以賜侍兒
鳴玉耀光等各四枚

斬蛇劍

漢帝相傳以秦王子嬰所奏白玉璽高祖斬白蛇劍

劍上有七采珠九華玉以爲飾雜廁五色琉璃爲劍
匣劍在室中光景猶照於外與挺劍不殊十二年一
加磨瑩亦上常若霜雪開匣拔鞘輒有風氣光彩射
人

七孔鍼

漢綵女常以七月七日穿七孔鍼於開襟樓俱以習
之

寶鏡

宣帝被收繫郡邸獄臂上猶帶史良娣合采婉轉絲

繩繫身毒國寶鏡一枚大如八珠錢舊傳此鏡見妖
魅得佩之者爲天神所福故宣帝從危獲濟及卽大
位每持此鏡感咽移辰常以琥珀筭盛之緘以戚里
織成錦一曰斜文錦帝崩不知所在

蒲桃錦

霍光妻遺淳于衍蒲桃錦二十四匹散花綾二十五
匹綾出鉅鹿陳寶光家寶光妻傳其法霍顯召入其
第使作之機用一百二十躡六十日成一匹匹直萬
錢又與走珠一排綠綾百端錢百萬黃金百兩爲起
第宅奴婢不可勝數衍猶怨曰吾爲爾成何功而報
我若是哉

昭陽殿

趙飛鸞女弟居昭陽殿中庭彤朱而殿上丹漆砌皆
銅沓黃金塗白玉階璧帶徃徃爲黃金釭含藍田璧
明珠翠羽飾之上設九金龍皆銜九子金鈴五色流
蘇帶以綠文紫綬金銀花躡每好風日幡暍光影照
耀一殿鈴鐻之聲驚動左右中設木畫屏風文如蜘蛛
絲縷玉几玉牀白象牙簟綠熊席席毛長二尺餘

西京雜記
人眠而擁毛自蔽望之不能見坐則沒膝其中雜熏
諸香一坐此席餘香百日不歇有四玉鎮皆達照無
瑕缺窻扉多是綠琉璃亦皆達照毛髮不得藏焉椽
桷皆刻作龍蛇縈繞其間麟甲分明見者莫不兢慄
匠人丁緩李菊巧爲天下第一締構旣成向其姊子
樊延年說之而外人稀知莫能傳者

昆明池

昆明池刻玉石爲魚每至雷雨魚常鳴吼鬣尾皆動
漢世祭之以祈雨徃徃有驗

長安巧工

長安巧工丁緩者爲常滿燈七龍五鳳雜以芙蓉蓮
藕之奇又作臥褥香鑪一名被中香鑪本出房風其
法後絕至緩始更爲之爲機環轉運四周而鑪體常
平可置之被褥故以爲名又作九層博山香鑪鏤爲
奇禽怪獸窮諸靈異皆自然運動

七輪扇

又作七輪扇連七輪大皆徑丈相連續一人運之滿
堂寒顫

趙后

趙后體輕腰弱善行步進退女弟昭儀不能及也但昭儀弱骨豐肌尤工笑語二人並色如紅玉爲當時第一皆擅寵後宮

王嬙

元帝後宮旣多不得常見乃使畫工圖形案圖召幸之諸宮人皆賂畫工多者十萬少者亦不減五萬獨王嬙不肯遂不得見匈奴入朝求美人爲闕氏於是上案圖以昭君行及去召見貌爲後宮第一善應對

舉止閑雅帝悔之而名籍已定帝重信於外國故不復更人乃窮案其事畫工皆棄市籍其家資皆巨萬畫工有杜陵毛延壽爲人形醜好老少必得其真安陵陳敞新豐劉白龔寬並工爲牛馬飛鳥衆勢人形好醜不逮延壽下杜陽望亦善畫尤善布色樊育亦善布色同日棄市名畫工於是差稀

五侯鯖

五侯不相能賓客不得來往婁護豐辯傳食五侯間各得其懽心競致奇膳護乃合以爲鯖世稱五侯鯖

西京雜記
五
以爲奇味焉

五
鵠鷓裘

司馬相如初與卓文君還成都居貧愁懣以所着鷓
鷓裘就市人陽昌貰酒與文君爲懽旣而文君抱頸
而泣曰我平生富足今乃以衣裘貰酒遂相與謀於
成都賣酒相如親著犢鼻禪滌器以耻王孫王孫果
以爲病乃厚給文君文君遂爲富人文君姣好眉色
如望遠山臉際常若芙蓉肌膚柔滑如脂十七而寡
爲人放誕風流故悅長卿之才而越禮焉長卿素有
消渴疾及還成都悅文君之色遂以發痼疾乃作美
人賦欲以自刺而終不能改卒以此疾至死文君爲
誄傳於世

新豐

太上皇徙長安居深宮悽愴不樂高祖竊因左右問
其故以平生所好皆屠販少年酤酒賣餅鬪鷄蹴鞠
以此爲懽今皆無此故以不樂高祖乃作新豐移諸
故人實之太上皇乃悅故新豐多無賴無衣冠子弟
故也高祖少時常祭枌榆之社及移新豐亦還立焉

高祖既作新豐并移舊社衢巷棟宇物色惟舊士女老幼相攜路首各知其室放犬羊鷄鴨於通塗亦競識其家其匠人胡寬所營也移者皆悅其似而德之故競加賞贈月餘致累百金

珠簾

漢諸陵寢皆以竹爲簾簾皆爲水紋及龍鳳之像昭陽殿織珠爲簾風至則鳴如珩之聲

子虛賦

司馬相如爲上林子虛賦意思蕭散不復與外事相關控引天地錯綜古今忽然如晡煥然而興幾百日而後成其友人盛覽字長通牂牁名士嘗問以作賦相如曰合綦組以成文列錦繡而爲質一經一緯一宮一商此賦之迹也賦家之心苞括宇宙總覽人物斯乃得之於內不可得而傳覽乃作合組歌列錦賦而退終身不復敢言作賦之心矣

思賢苑

文帝爲太子立思賢苑以招賓客苑中有堂隍六所客館皆廣廡高軒屏風幃褥甚麗

王胥

廣陵王胥有勇力常於別園學格熊後遂能空手搏之莫不絕脰後爲獸所傷陷腦而死

賈佩蘭

戚夫人侍兒賈佩蘭後出爲扶風人段儒妻說在宮內皆見戚夫人侍高帝嘗以趙王如意爲言而高祖思之幾半日不言歎息悽愴而未知其術輒使夫人擊筑高祖歌大風詩以和之又說在宮內皆嘗以絃管歌舞相歡娛競爲妖服以廼良肯十月十五日共

入靈女廟以豚黍樂神吹笛擊筑歌上靈之曲旣而相與連臂踏地爲節歌赤鳳凰來至七月七日臨百子池作于闐樂樂畢以五色縷相羈謂爲相連愛八月四日出雕房北戶竹下圍碁勝者終年有福負者終年疾病取絲縷就北辰星求長命乃免九月九日佩茱萸食蓬餌飲菊華酒令人長壽菊華舒時并採莖葉雜黍米釀之至來年九月九日始熟就飲焉故謂之菊華酒正月上辰出池邊盥濯食蓬餌以祓妖邪三月上巳張樂於流水如此終歲焉戚夫人死侍

兒皆復爲民妻也

白頭吟

相如將聘茂陵人女爲妾卓文君作白頭吟以口絕相如乃止

枚臯長卿

枚臯文章敏疾長卿制作淹遲皆盡一昔之譽而長卿首尾溫麗枚臯皆有累句故知疾行無善迹矣楊子雲曰軍旅之際戎馬之間飛書馳檄用枚臯廊廟之下朝廷之中高文典冊用相如

董賢第

哀帝爲董賢起大第於北闕下重五殿洞六門柱壁皆畫雲氣萼藹山靈水怪或衣以綉錦或飾以金玉南門三重署曰南中門南上門南更門東西各三門隨方面題署亦如之樓閣臺榭轉相連注山池玩好窮盡雕麗

平津侯

平津侯自以布衣爲宰相乃開東閣營客館以招天下之士其一曰欽賢館以待大賢次日翹材館以待

大才次曰接士館以待國士其有德任毗贊佐理陰陽者處欽賢之館其有才堪九烈將軍二千石者居翹材之館其有一介之善一方之藝居接士之館而躬自菲薄所得俸祿以奉待之

閩越王

閩越王獻高帝石密五斛密燭二百枚白鷓黑鷓各一雙高帝大悅厚報遣其使

江都王

江都王勁捷能超七尺屏風

天璽

元后在家嘗有白鷺銜白石大如指墜后績筐中后取之石自剖爲二其中有文曰母天地后乃合之遂復還合乃寶錄焉後爲皇后常并置璽笥中謂爲天璽也

虎子

漢朝以玉爲虎子以爲便器使侍中執之行幸以從

紫泥璽室

中書以武都紫泥爲璽室加綠綈其上

文固陽

茂陵文固陽本瑯琊人善馴野雉爲媒用以射雉每以三春之月爲茅障以自翳用雉矢以射之日連百數茂陵輕薄者化之皆以雜寶鑿廁翳障以青州蘆葦爲弩矢輕騎妖服追隨於道路以爲懽娛也陽死其子亦善其事董司馬好之以爲上客

李亨

茂陵少年李亨好馳駿狗逐狡獸或以鷹鷂逐雉兔皆爲之佳名狗則有修毫釐睫白望青曹之名鷹則有青翅黃眸青冥金距之屬鷂則有從風鷂孤飛鷂楊萬年有猛犬名青駿買之百金

東方生

東方生善嘯每曼聲長嘯輒塵落帽

劉道

齊人劉道強善彈琴能作單鵠寡鳧之弄聽者皆悲不能自攝

趙后

趙后有寶琴曰鳳凰皆以金玉隱起爲龍鳳螭鸞古

賢列女之象亦善爲歸風送遠之操

郭舍人

武帝嘗郭舍人善投壺以竹爲矢不鉤棘也古之投壺取中而不求還故實小豆惡其矢躍而出也郭舍人則激矢令還一矢百餘反謂之爲驍言如博之堅碁於輩中爲驍傑也每爲武帝投壺輒賜金帛

象牙簞

武帝以象牙爲簞賜李夫人

李廣

李廣與兄弟共獵於冥山之北見臥虎焉射之一矢卽斃斷其髑髏以爲枕示服猛也鑄銅爲其形爲澠器示厭辱之也他日復獵於冥山之陽又見臥虎射之沒矢飲羽進而視之乃石也其形類虎退而射更鏃破斨折而石不傷

魏王冢

魏襄王冢皆以文石爲槨高八尺許廣狹容四十人以手捫槨滑液如新中有石牀石屏風宛然周正不見棺柩明器蹤跡但牀上有玉唾壺一枚銅劍二枚

金玉雜具皆如新物王取服之

哀王家

哀王家以鐵灌其上穿鑿三日乃開有黃氣如霧觸人鼻目皆辛苦不可入以兵守之七日乃歇初至一戶無扁鑰石牀方四尺牀上有石几左右各三石人立侍皆武冠帶劍復入一戶石扉有關鑰叩開見棺樞黑光照人刀斫不入燒鋸截之乃漆雜兕草爲棺厚數寸累積十餘重力不能開乃止復入一戶亦石扉開鑰得石牀方七尺石屏風銅帳鑄一具或在牀

上或在地地下似是帳糜朽而銅鑄墮落牀上石枕一枚塵埃朏朏甚高似是衣服牀左右石婦人各二十悉皆立侍或有執巾櫛鏡鑷之象或有執盤奉食之形無餘異物但有鐵鏡數百枚

表盜冢

表盜冢以瓦爲棺槨器物都無唯有銅鏡一枚

漢制

漢制天子玉几冬則加綈錦其上謂之綈几以象牙爲火籠籠上皆散華文後宮則五色綾文以酒爲書

滴取其不冰以玉為硯亦取其不冰夏則羽扇冬設
繒扇公侯皆以竹木為几冬則以細剝為橐以憑之
不得加綈錦

魚藻宮

趙王如意年幼未能親外傳戚姬使舊趙王內傅趙
媼傅之號其室曰養德宮後改為魚藻宮

趙王

惠帝嘗與趙王同寢處呂後欲殺之而未得後帝早
獵王不能夙興呂后命力士於被中縊殺之及死呂

后不之信以綠囊盛之載以小輦車入見乃厚賜力
士力士是東郭門外宮奴帝後知縊斬之后不知也

日華宮

河間王德築日華宮置客館二十餘區以待學士自
奉養不踰賓

太液池

太液池邊皆是彫胡紫葳綠節之類菰之有米者長
安人謂為彫胡葭蘆之未解葉者謂之紫葳菰之有
首者謂之綠節其間鳧鷖鴈子布滿充積又多紫龜

綠鼈池邊多平沙沙上鴉鵙鷓鴣青鴻鷓動輒成
群

丹青樹

終南山多離合草葉似江蘿而紅綠相雜莖皆紫色
氣如蘿勒有樹直上百尺無枝上結藂條如車蓋葉
一青一赤望之班駁如錦繡長安謂之丹青樹亦云
華蓋樹亦生熊耳山

蛟龍玉匣

漢帝送死皆珠襦玉匣匣形如鎧甲連以金縷武帝

匣上皆縷為蛟龍鸞鳳龜麟之象世謂為蛟龍玉匣

成帝

成帝設雲帳雲幄雲幕於甘泉紫殿世謂三雲殿漢
掖庭有月影臺雲光殿九華殿鳴鸞殿開襟閣臨池
觀不在簿籍皆繁華窈窕之所棲宿焉

長鳴鷄

成帝嘗交趾越雉獻長鳴鷄向晨鷄即下漏驗之晷
刻無差長鳴鷄則一食頃不絕長距善闘

盛飾鞍馬

武帝時身毒國獻連環羈皆以白玉作之馬璫石爲勒白光琉璃爲鞍鞍在閤室中常照十餘丈如晝日自是長安始盛飾鞍馬競加雕鏤或一馬之飾直百金皆以南海白蜃爲珂紫金爲莢以飾其上猶以不鳴爲患或加以鈴鑼飾以流蘇走則如撞鐘磬若飛幡葆後得貳師天馬帝以玳瑁石爲鞍鏤以金銀鍮石以綠地五色錦爲候泥後稍以熊羆皮爲之熊羆毛有綠光皆長二尺者直百金卓王孫有百餘雙詔使獻一十枚

劍銘

昭帝時茂陵家人獻寶劍上銘曰直千金壽萬歲

彈碁

成帝好蹴鞠羣臣以蹴鞠爲勞體非至尊所宜帝曰朕好之可擇似而不勞者奏之家君作彈碁以獻帝大悅賜青羔裘紫絲履服以朝覲

四寶宮

武帝爲七寶牀雜寶栞厠寶屏風列寶帳設於桂宮昔人謂之四寶宮

魯恭王

魯恭王好鬪雞鴨及鶩鴈養孔雀鳩鵲俸穀一年費
二千石

袁廣漢

茂陵富人袁廣漢藏錕鉞巨萬家僮八九百人於北邙
山下築園東西四里南北五里激流水注其內構石
爲山高十餘丈連延數里養白鸚鵡紫鴛鴦鵞牛青
兕奇獸怪禽委積其間積沙爲洲與激水爲浪潮其
中致江鷗海鶴孕雛產殼延漫林池奇樹異草靡不

具植屋皆徘徊連屬重閣修廊行已移晷不能徧也
廣漢後有罪誅沒入爲官園鳥獸草木皆移植上林
苑中

蒲桃錦

尉佗獻高祖鮫魚荔枝高祖報以蒲桃錦四匹

樂遊苑

樂遊苑自生玫瑰樹樹下多苜蓿苜蓿一名懷風昔
人或謂之光風風在其間常蕭蕭然日照其花有光
采故名苜蓿爲懷風茂陵人謂之連枝草

遺飛鸞書

趙飛鸞為皇后其女弟在昭陽殿遺飛鸞書曰今日
嘉辰貴姊懋膺洪冊謹上綵三十五條以陳踊躍之
心

金莢紫輪帽 金莢紫輪面衣 織成上襦 織成

下裳 五色文綬 鴛鴦襦 鴛鴦被 鴛鴦袴

金錯繡襦 七寶綦履 五色文玉環 同心七寶

釵 黃金步搖 合歡圓瑄 琥珀枕 龜文枕

珊瑚玦 馬腦驅 雲母扇 孔雀扇 翠羽扇

九華扇 五明扇 雲母屏風 琉璃屏風 五寶

金博山香鑪 迴風扇 椰葉席 同心梅 含枝

李 青木香 沈水香 香螺卮 出南海一 九真

雄麝香 七枝燈

金華紫輪帽 金華紫輪面衣 織成玉羅襪

琳瀾香 五斗卦盤 鴛鴦襦 鴛鴦被 鴛鴦褥

李 青木香 七洲水香 香魁風 南薰 同心卦

金華山香 鑿 歐風氣 淵葉 同心卦 含卦

大華風 玉門風 雲丹風 北風 正營

南部烟花記

唐 馮贄

桂宮

陳後主為張貴妃麗華造桂宮于光昭殿後作圓門如月障以水晶後庭設素粉架恩庭中空洞無他物惟植一桂樹樹下置藥杵臼使麗華恒馴一白兔麗華被素袿裳梳凌雲髻插白通草蘇孕子鞞玉華飛頭履時獨步于中謂之月宮帝每入宴樂呼麗華為張嫦娥

綠綺窗

隋文帝爲蔡容華作瀟湘綠綺窗上飾黃金芙蓉花琉璃網戶文杏爲梁雕刻飛走動值千金

金鑿玉膾

吳都獻松江鱸魚煬帝曰所謂金鑿玉膾東南佳味也

閃電窓

帝觀書處窓戶玲瓏相望金鋪玉觀輝映溢目號爲閃電窓

帳中香

江南李主帳中香法以鶯梨蒸沉香用之

五方香床

隋煬帝觀文殿前兩廂爲堂各十二間堂中每間十二寶厨前設五方香床綴貼金玉珠翠每駕至則宮中擎香爐在輦前行

螺子黛

煬帝宮中爭畫長蛾司宮吏日給螺子黛五斛出波斯國

司花女

迎輦花外殷紫內素賦菲芬粉蕊心深紅跗爭兩花
枝幹烘翠類通草無刺葉圓長薄其香氣穠芬馥或
惹襟袖移日不散嗅之令人不多睡帝令寶兒持之
號曰司花女

玉撥

隋煬帝朱貴兒插崑山潤毛之玉撥不用蘭膏而髻
鬟鮮潤

帳各異名

煬帝迷樓上張四寶帳帳各異名一名散壽愁二名
醉忘歸三名夜酣香四名延秋月

金螭屏風

吳主亮命工人潘芳作金螭屏風鏤祥物一百三十
種種種有生氣遠視若真一日與夫人戲觸屏墜其
一鳳頂之飛去

響玉

臨池觀竹旣枯后每思其響夜不能寢帝爲作薄玉
龍數十枚以縷線懸于簷外夜中因風相擊聽之與

竹無異民間效之不敢用籠以什駿代

琵琶

陳後主孔貴嬪琵琶名懷風

宮燭

煬帝香寶宮中燭心至跋皆用異屑然之有異彩數里

柘彈

陳宮人喜於春林放柘彈

畫鸞鳳

陳宮人佩玉畫鸞鳳

塵香

陳宮人臥履皆以薄玉花為飾內散以龍腦諸香屑謂之塵香

思玄曲

煬帝在揚州每集童女鳴鼓吹簫歌龍女思玄之曲

樂器名

簫一名石弦鼓一名吹雲箏一名東宛鐘一名長嘯一名繁谷

沉香履箱

陳宮人有沉香履箱金屈膝

跋扈將軍

隋煬帝泛舟忽陰風頗緊歎曰此風可謂跋扈將軍

北苑妝

建陽進茶油花子大小形製各別極可愛宮嬪縷金于面皆以淡妝以此花餅施于鬢上時號北苑妝

金剛舞夜叉歌

隋諸葛昂高瓚爭爲豪侈昂屈攬串長人赤餅濶丈

餘燄龕如柱酒行自作金剛舞以送之瓚復屈昂以車行酒馬行肉碓斬鱠碾蒜齏自唱夜叉歌以送之

迷樓

迷樓凡役夫數萬經歲而成樓閣高下軒窻掩映幽房曲室玉欄朱楯互相連屬帝大喜顧左右曰使真仙遊其中亦當自迷也故云

烏銅屏

上官自江外得替回鑄烏銅屏數十面磨以成鑑爲屏可環於寢所帝御女織毫皆入於鑑中以千金賜

之

色如桃花

侯夫人一日自經於棟下臂懸錦囊中有文左右取以進帝反覆傷感撫其尸曰此已死顏色猶美如桃花

夜珠

一士人娶得陳宮人夜注火則惡煤氣士人易以蠟復惡其影蕩人士人因詰之汝後宮何以照夜宮人曰唯室中懸珠一顆耳

隄柳

煬帝樹隄詔民間有柳一株賞一縑

錦帆

帝錦帆過處香聞百里

十六院

煬帝十六院皆自製名擇宮中佳麗講厚有容色美人實之

湖上曲

帝既作龍鳳舸因製湖上曲望江南入闋多令宮中

美人歌唱之

夾道宿

帝多幸苑中去來無時侍御多夾道而宿帝徃徃中
夜即幸焉

繡裙

梁武帝造五色繡裙加朱繩真珠爲飾隋煬帝作長
裙十二披各仙裙

來夢兒

煬帝沉湎失度每睡須極頓勞動方就一夢侍兒韓

俊娥尤得意每就枕必令振聳支節常得美睡因呼
爲來夢兒

女相如

煬帝以合歡水果賜吳降仙降仙以紅牋進詩謝帝
曰降仙才調女相如也

