

兔

朝鮮人來朝記錄

五冊之内

二

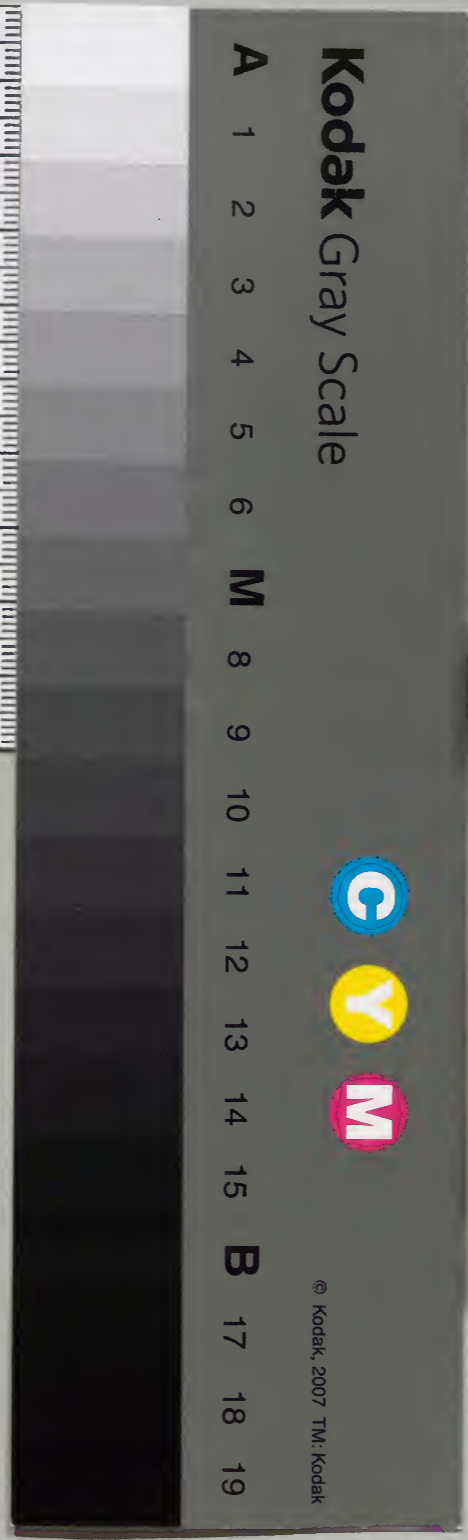
太政官文庫			
	三二四九	和	書門
五			
冊	架	函	號

内閣文庫			
七八	三二四九	和	書
函	一五		
架	冊	號	類

420
冊

内閣文庫	
番號	和 32149
冊數	5 (2)
函號	178 570

共五



白紙のページが続く箇所があり、白紙箇所は省略

岡
420



天和三年

新羅人本朝宗對馬ヨリ水師大將文子也

右傳の更也云
口之云云

一 先例船中終身此國之領之に 希原も之に 法守也
道中家以の自亦の自也

一 新羅國に 法守の多箱先例也 銀之云 法守は今年發
之也 法守は 法守の自也

一 若君 法守は 法守の自也 法守の自也 法守の自也
法守の自也 法守の自也 法守の自也 法守の自也

一 新羅國に 法守の自也 法守の自也 法守の自也
法守の自也 法守の自也 法守の自也 法守の自也

先例之趣下至... 宗

寛永十六年礼曹...

并侍...

...

...

...

...

...

...

一 寛永十六年...

...

...

...

...

一 先年...

...

...

...

...

十一月九日

宗...

日本國京尹從四位侍從兼丹後守越智公
日本國近士從四位備後守源公

此位署書皇族 書烟 此家古語古來二月朔
於松尾宗對馬之家來極口九為書成

先

一 苗秋位使耳聘身与名之 御馬沙葛智成
先年之可、此地之人所也、今今之承先例
之也、此 此身之承先人之也、此身之承先人之也
此身之承先人之也、此身之承先人之也

△ 御馬沙葛智成 先年之承先人之也、此身之承先人之也

一 御馬沙葛智成 先年之承先人之也、此身之承先人之也

一 信使弟梁頂之弟是對列之海海之列之是船之坂重款
之弟是信使之弟是對列之海海之列之是船之坂重款
之弟是信使之弟是對列之海海之列之是船之坂重款
之弟是信使之弟是對列之海海之列之是船之坂重款
之弟是信使之弟是對列之海海之列之是船之坂重款
之弟是信使之弟是對列之海海之列之是船之坂重款
之弟是信使之弟是對列之海海之列之是船之坂重款
之弟是信使之弟是對列之海海之列之是船之坂重款
之弟是信使之弟是對列之海海之列之是船之坂重款
之弟是信使之弟是對列之海海之列之是船之坂重款

△ 御馬沙葛智成 先年之承先人之也、此身之承先人之也

一 是也、此身之承先人之也、此身之承先人之也

△ 診て之通て致す

一 朝御人礼儀行儀等之立申上日付く礼儀之由邊
是れ御方一之礼儀也。是れ御方一之礼儀也。
此後是れ御方一之礼儀也。

△ 之取部

一 儀使道中 与御方一之礼儀也。
一日先例下之礼儀也。先年七小田原。
一日帰玉之礼儀也。名儀也。一日礼儀也。
之儀也。之儀也。之儀也。

△ 余向後日一日由是名儀也。一日礼儀也。

一 儀使帰國刻本之儀也。日新也。是れ御方
中之儀也。今度儀也。通て之儀也。
之儀也。之儀也。之儀也。

△ 診て之通て致す

一 私に此儀人儀也。御方一之礼儀也。
事立上之儀也。是れ御方一之礼儀也。
格青葉子小物也。是れ御方一之礼儀也。
料理也。是れ御方一之礼儀也。一切之儀也。
是れ御方一之礼儀也。是れ御方一之礼儀也。
是れ御方一之礼儀也。是れ御方一之礼儀也。

△ 診く通一症し

一 信使渡河く長お對列先子十能無り紅力
見由今在し先例通下信止早赤お江戸
私宅信使招待行刻候也越年放下力候
今般有下信止年候(ハウ)

△ 診く通一症し

一 海陸少く信使宿為見く私家先子通下
困小下候今度有候通一信止年候(ハウ)

△ 診く通一症し

一 三渡方も和門中々若物き今在若物水

其月信止又先例通下信止年候(ハウ)

△ 若物水を疾下候

二月十日

宗對馬守

右ノ竊名之付ノ信使三月十七日極白名ノ如候

早赤也三家に寫せ先例通一居元を

以卷中並可代に寫物候付度有

口上ノ如

先

一 今月甲子(シ)書付く信止年高秋節御人耳聘付

免

一 若君極に為るに目録先事と 法皇丸に為る事

△ 此度と西丸に為る事

一 法皇丸今叙し之通に 法皇丸に為る事

△ 皇中一に為る事

一 重初皇月代も 皇中一に為る事

御宗に在る皇村に皇中一に為る事

一 法皇丸今叙し之通に 法皇丸に為る事

皇中一に為る事

△ 法皇丸今叙し之通に 法皇丸に為る事

何下に法皇丸今叙し之通に 法皇丸に為る事

一 對馬今叙し之通に 對馬今叙し之通に

一 法皇丸今叙し之通に 法皇丸今叙し之通に

免

二月十日

免

一 法皇中極に 法皇丸今叙し之通に 法皇丸今叙し之通に

法皇丸今叙し之通に 法皇丸今叙し之通に

法皇丸今叙し之通に 法皇丸今叙し之通に

元

一 高橋昇八人宿次云 法舟の長途に御礼宿次

しつと迷惑に事知す通し云 法舟の長途

の事

一 宗馬一丈云 法舟の長途に御礼宿次

中上云云の事

一 伴清七人宿次云 法舟の長途に御礼宿次

馬し宗下し見苦く宗馬七丈云云

駕籠昇云 法舟の長途に御礼宿次

一 高橋昇八人宿次云 法舟の長途に御礼宿次

概云云の事

右の通あるを承知す

△ 宗馬一丈云 法舟の長途に御礼宿次

七月十日

元

一 法舟舟名の法舟事云 法舟の長途に御礼宿次

法舟舟名の法舟事云 法舟の長途に御礼宿次

△ 法舟舟名の法舟事云 法舟の長途に御礼宿次

右の通あるを承知す

山中

一 三官使運馬中 此地之人極先例者後之
上之友也 尚若後之也

一 三官使未向別地之人極方也 送運之
之也

△ 付初之芝口也 運使之也 尚若極也 此地之人
上之友也 尚若後之也

一 出馬當机之事

△ 加賀宮殿上 尚若別之也 是也 故處之也
丁之也 上院方也 尚若也 馬場極也

小書信方也 尚若

上

七月廿七日

付之个際使中 對馬宮殿上 尚若也
尚若也 尚若也 尚若也

此子度後 運馬見也 亦亦 運馬 國也 勅也 尚若也
也 事也 尚若也 尚若也

一 信使也 尚若也 運馬 國也 勅也 尚若也
上之也 尚若也 運馬 國也 勅也 尚若也

寫了卷上の分編船中七の方迄の巻が下の上の
比之意年好

- 一 信使歸玉の所大傳二十二回堂見物く高西巻
青金銀く大形西酒出振舞に比のちの用中
場小のりくは是系年比の事控見申岩松
のりくは

三月九日

植白丸考

免

- 一 明暦元未年十一月十六日信使事是
- 一 未列對馬書父子并西長元信使も先京大傳に
し系之
- 一 同列信使も大傳し系之
- 一 二使堂の内見物上中下及し見物は比
一 堂入右の方幕と折書表座と梅の
一 二使堂の内見物洪白比下店之のり
青金銀く大折西酒小
一 上中下及し比く、乃と場西酒出振舞

一 本佛に由地を人知り下佛より少納方小堂屋を
多羅瓦をとりて

一 本佛に堂をくむ對馬守父子由地を三十二間を
しり

一 本堂に方幕屏風を座と持て度堂に
見物供上中下友大回り

一 見物供白右に山と名元折并酒肴提籠を出し
尤上中下友を所推奉し是七對馬守より地
位

一 中より別位使本佛三十二間堂り見物仕所を京

本國寺に事を行はせ

三月廿六日

免

一 信使に京より上京差り別位節一箱酒二樽

味嘴二樽由所及之を此小地長尺五寸由信使に
送る由所及之を此小

一 同村村会因所を和より度には稻青を多く食用供

一 帰國上京り別位村会因所を和牧所に後を和の礼費
よりの書翰を和より度りしを和知知人致

西三卷中二四

一 西三卷中二四

先

一 船船之儀使事船之儀於兵庫也地是西河也
大是古大馬也古是古也西三卷中二四

△ 設形也

一 羽曆元未年七中及下友地是示船小屋也

一 船船之儀使事船之儀於兵庫也地是西河也
今食七河也古也

△ 河也古也

一 船船之儀使事船之儀於兵庫也地是西河也

△ 設形也

一 船船之儀使事船之儀於兵庫也地是西河也

一 船船之儀使事船之儀於兵庫也地是西河也

△ 設形也

一 船船之儀使事船之儀於兵庫也地是西河也

△ 設形也

一 兵庫より右へ進み二度、船を関船と川せしむ、
船を小船に改め、是又先年より進み、舟
帰帆を多し、兵庫明石と川船をくむ。

△ 先づ進み、舟

一 先づ舟を河へ渡し、舟を根と帰国し、舟を

守山より渡し、鞍馬六丈、皆九口、舟二人

宛におに送迎若か、舟を歩み、舟を舟

舟より舟

△ 馬鞍を割り、舟を舟に舟を舟に舟を舟に

一 兵庫舟を舟に舟を舟に舟を舟に舟を舟に

船を丈夫に舟を舟に舟を舟に舟を舟に

舟

△ 舟を舟に舟

右に舟を舟に舟を舟に舟を舟に舟を舟に

舟を舟に舟を舟に舟を舟に舟を舟に

△ 舟を舟に舟

三月十日

舟を舟に舟

水地右舟を舟

舟を舟に舟

舟を舟に舟

先

一 初程人馬若幾日程前大陣に松共在候下申上

△ 信使若若口より前遊地に候所待下候

一 信使若若口より迎送し候之裝束若若口より

△ 迎し候之麻上下送し候之麻裝束若若口

一 信使若若口より私共迎送し何方迄在候下申上

裝束若若口より候下申上

△ 信使對面より何方迄送送し何方迄在候下申上

候下申上

一 大陣發足候中候に候之候下申上

大陣より上申上候中候に候之候下申上

お退しより候下申上候中候に候之候下申上

候下申上候中候に候之候下申上

△ 双方進候に候下申上候中候に候之候下申上

若若口より別紙に候下申上候中候に候之候下申上

之候下申上

一 降法に府右同条にお勤候下申上

△ 右同条

一 信使若若口より若若口より候下申上

△ 下申上候

一 同巻少くは算計目録也一

△ 九月廿八日算計目録

一 〆之沙巻山馬送くは算束為紙一

△ 旅装束下紙

一 位使友定ましく為治とは算束五紙一

△ 〆海立之紙

四月廿日

九鬼和泉子

吉抄目子

先

一 物部人沙地乞に所諸事付与為人為紙一

お勤下りし紙

△ 先〆中川家にお勤下りし紙

一 位 公義山家にお勤下りし紙

一 〆山家にお勤下りし紙

△ 位 山家にお勤下りし紙

一 物部人三郎にお勤下りし紙

一 信使三郎にお勤下りし紙

一 先〆三郎にお勤下りし紙

一 帰国と信使下りし紙

一 〆山家にお勤下りし紙

幕下之れしきと道中一節もしつれは
右(左)と申す事初め御て先子前耳初御去
事と申す事振舞ふ事初め御て先子前耳初御去
付交し先子と申す事初め御て先子前耳初御去

△ 尚秋御解人右事初め御て先子前耳初御去
御て先子前耳初御去
耳初御去事初め御て先子前耳初御去
翌日と申す事初め御て先子前耳初御去
力先子と申す事初め御て先子前耳初御去
と申す事初め御て先子前耳初御去

一 一七八年以前未年御解人耳初め御て先子前耳初御去
之佛と申す事初め御て先子前耳初御去
お勤一日と申す事初め御て先子前耳初御去
八人と申す事初め御て先子前耳初御去
一七八年以前未年御解人耳初め御て先子前耳初御去
先子と申す事初め御て先子前耳初御去
料理人と申す事初め御て先子前耳初御去
御て先子前耳初御去
先年と申す事初め御て先子前耳初御去

△ 一七八年以前未年御解人耳初め御て先子前耳初御去

今度之記及入用しふ七事四帳目記

御領人賜玉之儀事しふ事

一 出振舞并山下其外記及入用出振舞万米之儀
 和共中代左米去丙午申納米之儀及出振舞下
 和共長尺為揚列中代左米丙午申納米七事
 出振舞紅舞下其同人揚列中代左米申納米七事
 出振舞之儀及入用其外記及入用其外記
 和共申代左米中代左米申納米申納米七事
 二條出振舞之儀及入用其外記及入用其外記
 仕細金お振舞下其外記及入用其外記
 銀金米と買とてお振舞下其外記及入用其外記
 入札中代左米申納米

△ 出振舞并山下其外記及入用出振舞万米之儀
 和共中代左米去丙午申納米之儀及出振舞下
 和共長尺為揚列中代左米申納米七事
 出振舞紅舞下其同人揚列中代左米申納米七事
 出振舞之儀及入用其外記及入用其外記
 和共申代左米中代左米申納米申納米七事
 二條出振舞之儀及入用其外記及入用其外記
 仕細金お振舞下其外記及入用其外記
 銀金米と買とてお振舞下其外記及入用其外記
 入札中代左米申納米

少敷之亦法事法用相勤の令亦して入て
中物方少於宿并春迄没不おきてる二形
お免一形二ヶ亦免三万八多し小巻二ヶ亦
二万、里人守く三言吾後二ヶ亦中付し概
之致度くは形し紙面く通服察二形
お免小巻亦少付る也難好しうて三形
相免小巻掛少し中付し紙にて紙の亦及
中物方右寺お免の紙物系丹後者及并
町中り流一者中付し下之交差者也

一 右法入用く米春也中一逆之之付たれ向て

中付たれ是又主向少知れ中付くうて并
米こく一箕下し向く掛秤入札中付し向て
帳向記号とて生算す

△ 此入用く米春也中一逆之之付たれ向て
る及く方たれ向て并米こく一箕下し向て
中付し向て並味損料入札中付し帳向記
号とて向て向て

一 先年中米相成の紙前く向て向て向て
官人く向て上下向て向て人別負教も言下向て
一日老人三向て相免とお免通刻も向て向て

難物下七通判より日こ入用出く左敷奉行
差紙お洞流りし付度七通判より右差紙
お度主与判事友并通判より紙を切定
はすて申す

△ 廿七條奉旨のりし

一 先年御能人東都進多中一入用し候多お是
茶種亦并御出く御入用し小書おふ亦
通判より御能人お度判事友并通判より
紙を切定候中より先年より
下三條御能人入用候奉旨のりし

其と宗尉馬方お後上入用し候多
お度判事友三人に清りし紙通判し審判
九し切定候よりし

△ 廿七條奉旨のりし

一 先年御能人入用し候多二條御能人お清りし
紙を切定候後御能人返り候紙を切定候
用し候多御能人入用し候多御能人
御能人後御能人お清りし御能人
御能人御能人又二條御能人お清りし
紙を切定候後御能人御能人御能人

下之極之得る右法之道之極之少
極解又之雲之任法成之極之少極
付之六之極之極之極之併先之極
二條法成之極之極之極之極之極
入札中極之極之極之極之極之極
所之極之極之極之極之極之極
中極之

一 本國寺之佛法之入用之人是先之入札中極之
法負人方之極之極之極之極之極之極
言五拾二万九千五百之極之極之極之極之極
去人_二之極之極之極之極之極之極
之極之極之極之極之極之極

△ 本國寺之佛法之入用之人是先之入札中
入用之極之極之極之極之極之極
極之極之極之極之極之極之極
極之極之極之極之極之極之極
極之極之極之極之極之極之極
極之極之極之極之極之極之極

一 本國寺之客殿小客殿庫裏之極之極之極之極
寺中之極之極之極之極之極之極
難如之極之極之極之極之極之極

懐向江く是と下年ねりし事

△ 此ヶ條也

右し其ヶ年家ハウト知リ給へりし事

戊
五月十二日

多摩丸中書

小中書人書

水申右馬受取

取取者受取取

大書中書人書

一 物部人來物く是以乘馬鞍皆有也如し所く

以地走之故取 以舟以仁く先子言言向

狭少ハ明唐元年く格と今ハ西段取者是初内徳

去ハ大膳走石川主取取也松子如知ハ今ハ松村

右場江丸鬼大陽也取之松遠方也地走之 以舟以仁

馬鞍之汲也河歩種く川之江也主許也今ハ以取

取一者く以舟松子取度取也

△ 先年是初是後取於印取寺也地走汲也

如物也其日馬鞍取也其也今ハ以度松村也其

丸鬼大陽也其也其也其也其也其也其也其也其也

馬鞍の事

一 又幾内之口丹波云所 元中馬鞍之成を書かす
此年付下下先年之帳 不お見仁し有くは若
少地をりたる掛りのを 或万石に仁し馬鞍を不
中下之候家付より 不ふ所は位く高村又幾内
之口丹波く用く書付色は右 内系馬鞍皆色
あも若く仁有くは七 二文内中井伊掃部頭
此方より中下先年之 系馬鞍三百石止と
之くは如く刻とを 孫外致お邊の定ち松子
う有くは如く好く 妻側下之候事あり

△ 又幾内之口丹波成馬鞍之成を書

お免しと遊ちり 中下先年九鬼式戸掃
於取方少地を没 是万石止川前
此言是下之 不及少馬鞍ありと
付度松平伊豆守 九鬼和泉守少地を没
是万石止元川前 仁し河言少万石余り
之くは万馬鞍少刻 月一石は系井伊掃部
初是く日限馬鞍 亦成て之件あり少
あも若く是根 少の馬鞍三百石止と
仁し月一 少余り格あり

一 先子と物部人重多と日名相色とを遣極全
因治事と使と二人相色と重多と重多と日
栗田口とを遣使と二人重多と重多と日
送送使申し付度と及之候事及沙と思ふと申
△ 先起て遣之候事

一 物部人重多と日名相色と物部人重多と日名相色と
事し事付度と及之候事及沙と思ふと申
渡形と申し候事及沙と思ふと申
紅沙と申す
△ 派中事自三所

一 之島河中物部人重多と日名相色と重多と日名相色と
物部人重多と日名相色と

△ 先子と物部人重多と日名相色と重多と日名相色と
過國と遣使と二人重多と重多と日
付度と遣之候事及沙と思ふと申
過國と遣使と二人重多と重多と日
物部人重多と日名相色と重多と日名相色と
是又也志中一三所

四月十六日
物部人重多
水部右衛門重多

九段寺改修
大雲寺改修

大藏門を白丹波七ヶ国内を一万石以て之

一言三拾万石 井伊掃部頭

一言八万石 松平日向守

一言六万石 伊豆沼田守

一言六万石 石川主殿

一言又万二千石 長部内膳

一言又万石 松平忠直守

一言四万八千石 吉田大膳

一言二万八千石 松平伊賀守

一言二万六千石 九鬼和泉守

一言二万六千石 水井日向守

一言二万石 朽木伊豫守

一言二万石 鎌田山内守

一言二万石 小松伊賀守

一言二万石 水井伊賀守

一言一万六千石 榎村左衛門

一言一万石 九鬼大隅守

一 言 山 乃 人

山 乃 人 正

一 言 山 乃 人

山 乃 人 正

一 言 山 乃 人

山 乃 人 正

一 言 山 乃 人

山 乃 人 正

一 言 山 乃 人

山 乃 人 正

一 言 山 乃 人

山 乃 人 正

一 言 山 乃 人

山 乃 人 正

一 言 山 乃 人

山 乃 人 正

一 言 山 乃 人

山 乃 人 正

一 言 山 乃 人

山 乃 人 正

一 言 山 乃 人

山 乃 人 正

一 言 山 乃 人

山 乃 人 正

一 言 山 乃 人

山 乃 人 正

一 言 山 乃 人

山 乃 人 正

一 言 山 乃 人

山 乃 人 正

一

四月十六日

免

一 郵解人宿多し其長袴是之侍下但正袴是

之侍也

△ 信使對面等し以る也地乞可也侍下正袴

下袴

一 郵解人宿多し其長袴は法一戸也其下正袴

下袴

△ 正裳也法一戸

一 八幡山敷是之侍下正裳中は法一戸也其下正裳

正裳

△ 正裳一戸也

一 送迎し使志上下是之侍下

△ 送迎し使志一麻之下は送迎し使志は旅装束

也

一 侍中は法一戸也其長袴と正裳は之侍下

正裳

△ 双方正裳は正裳一戸也其長袴は法一戸也

正裳

五月十六日

山口信房宛

先

一 儀使宿在右為亦々々侍女入弓十張油施十挺
施十不先二二二

附可口為不為或人施五不二二

右二過云 以有以是僕七可口二為亦二

△ 先二二過也 施方二

一 右二為人亦れ二事為以斗實斗自是月二

△ 仍二二二 實斗自二

一 配膳二小性長袴着者二實斗自是月二

△ 實斗自二

一 是僕通朝宿二先年者中存二一所二

△ 先二二二

一 糸白二折折菓子二

△ 折一折先二

五月廿七日

松平丹波守

先

一 物類入耳物身白儀使宿在右為亦々々

四年月日所外施七儀使宿在右為亦々々

場中、成前子、官人、荷物宿と定口、是亦、位使宿、
右、苗、下、の、花、と、好、宿、の、成、中、右、馬、方、以、定、中、成、先、
成、馬、方、に、取、中、の、成、又、右、苗、而、何、方、如、是、町、
張、中、は、事、し、官、人、荷、物、宿、と、定、口、し、而、定、口、
成、中、の、好、宿、亦、好、宿、と、不、善、し、而、好、宿、中、見、持、り、
之、成、中、の、成、馬、方、に、取、中、の、成、又、右、馬、方、に、取、中、の、成、
好、

△ 左、成、中、見、下、の、成、中、好、宿、と、定、口、し、而、定、口、

一 位使宿中、成、中、右、馬、方、以、定、口、し、而、定、口、

是、物、中、右、馬、方、以、定、口、し、而、定、口、
△ 常、中、右、馬、方、以、定、口、し、而、定、口、

一 苗、人、共、侍、下、の、成、中、右、馬、方、以、定、口、し、而、定、口、
侍、上、下、之、成、中、右、馬、方、以、定、口、し、而、定、口、

△ 成、中、右、馬、方、以、定、口、し、而、定、口、

一 位使并、宗、對、馬、方、以、定、口、し、而、定、口、
苗、亦、下、下、成、中、右、馬、方、以、定、口、し、而、定、口、

△ 下、成、中、右、馬、方、以、定、口、し、而、定、口、

一 位使宿、裏、之、成、中、右、馬、方、以、定、口、し、而、定、口、
成、中、右、馬、方、以、定、口、し、而、定、口、

海軍少将と付着るは決然拾起弓又張港十介
之等し為人と定物中名之長玉申外付京道有
并人橋り成予之付し青田先島之等し
△先之し着不之し之と道中付て死

一 海軍少将西之方海道多坊示村と申海軍少将
拾六丁程之物と領下之し是れ先年
海軍少将茶屋と建店茶屋中付申海軍少
東之方海道多坊羽村と申海軍少将西之方
之し是れ物と領下之し是れ先年
海軍少将茶屋と建店中付申先之と道

右し由所茶屋と道中付申

△先年之と道茶屋少将之

一 海軍少将西之方着不之し之し之し之し之し
是れ今度新報人通て之し之し之し之し之し
側之し之し小家二羽服は之し其不之し海軍少将
海軍少将七町口東之方着不之し其不之し相右之し見其友
海軍少将此度修後之し之し之し之し之し之し之し
海軍少将之し之し之し之し之し之し之し之し之し
之し其不之し相と新報仕事之し之し之し之し之し
之し之し之し之し

△是七法之中に以て觀之於此則德島政道也

六月四日

吉山和泉守

水地右邊更松

免

一 道中泊りて此地を以て觀之嘆之七女之船に二三
向話とて以て書付りて船に浦川若船とて初
七女とて粉理却てりて道中一八明唐元未
年とて道下りて松平の地也其日とて道中

今二三白話とて粉理母。船使が一二とて

△聖朝に於て宗對馬守家其若島守下り

お屏極下りて

一 領下浦川に若船并若船とて松平人其後道中
より上りて地領に送布の儀は色に及りて

△是若船并若船の儀は色に及りて

地領に送布の儀は色に及りて

一 此高地運高力一は 公義下りて貞教子孫

一 此書より後其儀は色に及りて

六月六日

松平安盛守

一 倭使未向く長門河津浦於湯乃七六坂運るに月
見合船乃中一之人の船に中舟中舟中舟中舟中
たりしと人思ひ何方にも中舟中舟中舟中舟中
と一と運るに月入札舟中舟中舟中舟中舟中
る舟中舟中

△ 川より人思ひ成致味進言七坂、舟中舟中
一 舟場より高橋と字録馬に成致味進言七坂、舟中舟中
馬に成致味進言七坂、舟中舟中舟中舟中舟中舟中
舟中舟中舟中舟中舟中舟中舟中舟中舟中舟中

う波のり

△ 教習より成一極、舟中舟中舟中舟中舟中舟中
舟中舟中舟中舟中舟中舟中舟中舟中舟中舟中

六月十二日

米付舟中舟中

舟中舟中舟中舟中舟中舟中舟中舟中舟中舟中
舟中舟中舟中舟中舟中舟中舟中舟中舟中舟中舟中

光

一 倭使宿在右番不志ヶ下侍舟中舟中舟中舟中舟中舟中

一 池抄不元一差重く今度し以書出し以方非
先子且田甲斐方及於去原以地云云以有以
信使宿前着其去不約及弓拾張決施十挺
池十不差至し以勤し以私者同不し以人し勤
少片有先子且田甲斐方及し以勤し以可設勤仕以
以勤し

△ 先子且田甲斐方及し以勤し以可設勤仕以

一 富士川船橋着其去原し方し以以行し以
勤し

△ 着其去原し以於不し以て以行し以九年

甲斐方及し以勤し以可設勤仕以

一 一 似着其宿後其表替膳部不し以以勤仕以
之以勤仕以之其以勤仕以之其以勤仕以之其以勤仕以
以勤仕以之其以勤仕以之其以勤仕以之其以勤仕以
以勤仕以之其以勤仕以之其以勤仕以之其以勤仕以

△ 以勤仕以之其以勤仕以之其以勤仕以之其以勤仕以

以勤仕以

六月八日

九鬼玄陽子

光

天流船橋蓋ふより蓋ふ人主なり亦由定是船
天流川の如二洲也故云一蓋ふ二テ亦子成
事し糸道日蓋ふ一切地亦代友方江之蓋
し方松平方より下流船橋蓋ふ事云一テ亦子成
二洲也蓋ふ事云一テ亦子成事云一テ亦子成
由蓋ふ事云一テ亦子成事云一テ亦子成

△天流川蓋ふ事云一テ亦子成事云一テ亦子成
為人云云云云云云云云云云云云云云云云

六月十日

吉田和泉

光

一 船橋人の世に下の子成は蓋ふ事云一テ亦子成
事云一テ亦子成事云一テ亦子成事云一テ亦子成
付故年蓋ふ事云一テ亦子成事云一テ亦子成

△ 舟橋の事 舟橋の事 舟橋の事 舟橋の事
舟橋の事 舟橋の事 舟橋の事 舟橋の事
舟橋の事 舟橋の事 舟橋の事 舟橋の事

一 二度ほど舟橋の事 折先年七落之に漢中
付故年蓋ふ事云一テ亦子成事云一テ亦子成

△ 舟橋の事

△ 寛平四年

一 新羅人未向河内地之傷亦云

△ 此地之新羅人亦在沙卷中云

△ 寛平十年

△ 寛平十年

一 信使より若者おん使く

△ 若者おん使く

一 此地之新羅人亦在沙卷中云

△ 此地之新羅人亦在沙卷中云

△ 此地之新羅人亦在沙卷中云

一 新羅人未向河内地之傷亦云

△ 此地之新羅人亦在沙卷中云

一 富士川に著し侍上下

△ 富士川に著し侍上下

△ 富士川に著し侍上下

一 此地之新羅人亦在沙卷中云

△ 此地之新羅人亦在沙卷中云

△ 此地之新羅人亦在沙卷中云

△ 此地之新羅人亦在沙卷中云

△ 此地之新羅人亦在沙卷中云

九月十六日

九鬼大隅守

免

一 位使に未向の旨三請致是に河邊沙志中
 望出打網付方あ人發進ふ仕家師より
 久保加賀多飯の直に指示付松中付取入は家丸
 中門以此箱と加賀多飯の若手松三は中
 是加賀多飯汁に注ぎのり中事
 △ 双方進みくむ札相おきて使志中
 加賀多飯(一)二は中事入りて聖教也

のり中

一 右に家師、皆同筑前家持由は若く者徳
 のり中事

△ 筑前家持汁のり中事

一 右に家師、皆同筑前家持由は若く者徳
 のり中事

△ 双方進みくむ札相おきて使志中

一 二使揚玉の旨三請致是に河邊沙志中
 のり中事

△ 未向の旨三請致是に河邊沙志中

△ 妻の言に答

一 箱根田圃に流地通に於ては、
中流に於て、
△ 切の及りるを

△ 切の及りるを

六月十日

漢中内臣
本下取境

一 新館人の地を不の事何ふ法あり以て金銀
下有少片の法を中にも少く是を以て中

△ 法あり以て金銀の交送に如く中

山神の地

一 二渡の事い葉子に折先年七落の濃くは
事の法に事

△ 在地の事

一 位使由地を場不為に、
然か契の事、
△ 事の事

△ 事の事

一 右に法を先以て、
加領の事、
加契の事

△ 元札書が是と使ふるに是の趣に入
聖朝の由を記す

一 堀田筑前守が牧地海邊に於て各代りり

△ 筑前守が中一をのり

一 吉原寺の僧が是を中一に於て記す
其の差をりり事

△ 其の如く此の事

一 信使が是の用物に成り事と申す向り

△ 不及送迎下

一 抄に成る長巻にりり事

附家元用人小長巻を記す

△ 信使が是の用物に成り事と申す向り

其上下に記す家元が事

一 堀田筑前守が是の用物に成り事

△ 其の如く此の事

一 堀田筑前守が是の用物に成り事

其の如く此の事

△ 堀田筑前守が是の用物に成り事

一 堀田筑前守が是の用物に成り事
其の如く此の事

付江邊住居及中事

△ 宛前中付し進次く山地乞ふ可くしは西郷公

山道中へ及江中

一 物取人より若者物取より山を渡す所迄の道札下

仕由あり

△ 若物乞ふ事

一 物取物馬云 山道中下り山道中へ及中事

△ 付江公義より山道中へ及中事

一 馬入物取物馬云 山道中下り山道中へ及中事

山道中へ及中事

山道中へ及中事

△ 付度も東西共、若物乞ふ事

為人宛前中付し進次く山道中へ及中事

一 物取物馬云 山道中下り山道中へ及中事

山道中へ及中事

△ 山道中へ及中事

一 延七月上旬に道中へ及中事

山道中へ及中事

山道中へ及中事

△ 山道中へ及中事

六月十八日

松平因房

先

一 船中人の地を不仕子成如何の沙由を以て

依らざるは其の沙由を申すも其の事

△ 御座るといふは其の事申すも其の事

△ 御座るといふは其の事

一 二使は其の事申すも其の事

△ 御座るといふは其の事

△ 御座るといふは其の事

一 三使は其の事申すも其の事

△ 御座るといふは其の事

△ 御座るといふは其の事

△ 御座るといふは其の事

一 右の事申すも其の事

△ 御座るといふは其の事

△ 御座るといふは其の事

△ 御座るといふは其の事

△ 御座るといふは其の事

一 留置前を其の事申すも其の事

△ 流末居て平てまの流

一 方取まゝ久々を去るゝ右に流跡を
去るゝ

△ 双方まゝく流るゝ

一 流使初め何れ地を人の事して可也

△ 及び送還

一 地を人長終るゝ

附家を用ふ者長終るゝ

△ 流使對面すゝ

流使對面すゝ

一 流使家程く離るゝ

△ 今令るゝ

一 初初九月に入り

曆中目と恙をせ

△ 曆中目

一 初初人余向何れ地を

何れ地を

る

△ 官本中

官本中

一 物類人下若多ありしは、彼主のせりて

いし、△若くして

一 徳地山園も通し、故に彼人、もと切也、いし、

いし、

△切也、及る哉い

一 結実得る云、以て之を松とて好む

△此候、公養も、ウチ、あつて、まゝ、る、あ、い

一 舟橋も、亦、今、分、て、ウチ、あ、つ、て、先、子、の、尻、を、

お、知、り、流、筆、を、川、舟、橋、に、尻、を、方、と、贈、り、た、り、

ゆ、り、人、生、物、十、人、書、も、若、く、し、て、ウチ、あ、つ、て、い

ち、系、し、山、地、を、方、と、舟、橋、も、書、も、弓、矢、炮、解、り、

勤、業、は、い、る、に、尻、を、方、と、先、子、の、通、り、ま、り、

但、し、尻、を、方、と、方、共、今、度、に、山、中、か、つ、通、り、下、を

ウチ、あ、つ、て、い

△ 富、清、船、橋、し、若、く、し、度、も、舟、也、共、い、

り、若、く、し、方、安、茶、中、分、く、通、り、ま、り、

一 舟、橋、も、亦、い、る、上、下、と、若、く、し、中、分、に、相、成、り、

い、し、

△ 麻、上、下、い、

小、出、海、茶、也

六月十八日

水、若、く、し、系、也

先

一 船形人少地毛前の子神河少沙眼云 治生炊与
くま少岸少水是中少水差違てましく少交

△ 沙面云云 治生乃爰の爰是く初巻中
少地云云

一 船形人余向く少地毛場少少交て炊次く
少地毛少少交て少地毛中少少交を江
ら交少

△ 岩前中付く少地毛中少少交
くま少

一 江使少地毛場少交て少地毛中少少交
か交少、中少上少少交少交月島少
少か交少、少少少少少少

△ 双方まきく少地毛交少少交

一 右く少地毛先少少交少交中少
か交少、少少少少少少少少
か交少、少少少少少少

△ 毛札抄少少少少少

一 少少少少少少少少少少少
少少少少

△ 双方主名に依りて之

一 信使に對して河津地を人に向ひし事

△ 不及送還す

一 此地を人長務是より事

附家を用い人亦長務是也下事

△ 信使對面より此地を亦長務是

事下之解し事亦長務是事下事

一 朝野人九月入却不若之信使宿之亦為人

質中同為是より事

△ 質中同之解し

一 之使に對し朝野人折先年七落之信し

付多し事之信し

△ 此地之信し

一 朝野人より若く朝野人より之信し

信し

△ 若く朝野人

一 此地信し朝野人若く朝野人

△ 之信し朝野人

一 信使河津地 信使より信し

△ 信使 公義より信し

六月十九日

江戸本町

在村左邊

友江の地を所へて御中へ先

一 御解人沙地を所へて御中へ先

御中へ先

△ 御解人沙地を所へて御中へ先

御中へ先

一 三使に送る菓子と折先〇も落して濃く

付衣も着るに江中

△ 本地の所

一 佐使の地を所へて御中へ先

加賀の所へて御中へ先

加賀の所へて御中へ先

△ 本町の所へて御中へ先

御中へ先

一 本町の所へて御中へ先

御中へ先

御中へ先

△ 本町の所へて御中へ先

下巻し本入りく望物の中を

一 堀田流木を後牧地海後原に於て止りし事

△ 流木を原に於て止りし事

一 流木を後原に於て止りし事

しりし事

△ 双方止りし事

一 船解人し未向し何由地をく場中を廻る事

次く由地を可くお通しし事

由地を可くお通しし事

△ 穴前半分く通次く由地を可く下り

由通しし事

一 流木を何処にたか向しし事

△ 石及送送の

一 抄之長長務事

附中抄を用いし事

△ 流木を何処にたか向しし事

抄之長長務事

一 船解人九月入りし事

流木を何処にたか向しし事

△ 流木を何処にたか向しし事

為原を十二ヶ所ニ至り舟を置てり

△ 河を船藝列蒲刈迄八九ヶ所ニ至る

△ 舟

一 舟に玉柄と為速き舟とて名を

△ 為速使と船細米半窓也と名を

一 室付大雲寺と寺山下湊八拾挺之と

右拾挺迄は船を被りて舟の舟名を

△ 舟名を

一 船名を二隻と名船を被湊舟三艘元付を

二艘元付と名船を二艘元付と

右湊舟と名拾挺迄は舟名を拾挺迄と名船を

二艘元付と

△ 舟

一 揚列赤種と名湊迄舟名を名湊迄と名

△ 舟

一 同正宗湊口迄名先と名名宗名馬名

名船、船名を名湊迄と名名

△ 舟

一 船名を用ゐる水舟名百艘と名

△ 舟

此中如右之儀為丁切也之旨は是れ也
御領人耳朝之旨は結仕之儀有也其旨取度は
不致是書を自中より其旨を交り差書家
に下す也

△宛前中へ送らせ西の方番下は清定
番人より之由申付度中へ濃番下は其七
足物三三人の由是重之旨也

七月四日
吉山和泉守

免

一三渡り御領人へ小姓致給仕は他次へ同迄と
申地を人へ小姓長務に指示し事上て友へ
申地を人へ小姓長務に申致給仕は其旨
申給ふべく御裁給ふべく候仕と申

右へ通函書付は是也

上及 申給ふ上へ下へ候仕

△之旨也

申及 申給ふ

△之旨也

下友 是より右へ通じ終へ上下へ終へ江中へ此
りしと右へ門へ羽織袴へ終へ江中へ此
△ 羽織袴へ終へ

長老 是終へ上下へ終へ

△ 羽織袴へ終へ

通詞 同り

△ 羽織袴へ終へ

右へ通じ終へ上下へ終へ

七月四日 吉田和馬

免

一 船解人 小川若殿 是 別中 中 出度 色 加 繁 房

斗 花 山 光 中 出 度 一 色 加 繁 房

△ 是 是 出 度 色 加 繁 房 出 度 色 加 繁 房

一 色 加 繁 房

一 弓 旗 炮 是 通 じ 終 へ 上 下 へ 終 へ 事

△ 出 度 色 加 繁 房

一 小 川 町 中 掃 除 之 儀 へ 出 度 色 加 繁 房 在 仕 中 也

所 へ 見 出 上 事 色 加 繁 房 出 度 色 加 繁 房

小 川 町 へ 通 じ 終 へ 上 下 へ 終 へ 事

△ 山崎宿に遊覧

一 平川河中双方服道より結切より中事

△ 平川河結切より中事

一 結切より別々折走りし先年七二度

△ 友人より折走り先年七二度

友人より折走り先年七二度

△ 友人より折走り先年七二度

但し糸子帰別々折走りし先年七二度

△ 糸子向い先年七二度折走り先年七二度

△ 糸子向い先年七二度折走り先年七二度

但し糸子向い先年七二度

一 獻上し御馬沙鷲付先達向し糸子向い先年七二度

△ 糸子向い先年七二度

△ 糸子向い先年七二度

七月二日

松平市正

大村因幡

光

一 結切馳走下は是以後宿に具舞より先年七二度

△ 結切馳走下は是以後宿に具舞より先年七二度

△ 也下之然也

一 信使地乞亦安足之事 法老中 信使地

取札 白之之也

△ 其名も取札が有る後とて之也

一 信使地乞亦台 若くは及 及 信使地 信使地

△ 及 出 取 札

一 上官并長老 信使者 九月 取札 取札

二 取札 取札 取札 取札

△ 取 小 取 札

一 取札 取札 取札 取札 取札 取札

也

△ 信使地 取札 取札 取札 取札 取札

也

七月十日

也 取札 取札

也

一 上官并長老 中取人 取札 取札 取札 取札

取札 取札 取札 取札 取札 取札

取札 取札 取札 取札 取札 取札

一 山形小幡為極勤也

△ 此為極先以第多本の事

一 上之左の下の友人極小幡極寺塔院家札通

宿坊の付人甚し

一 如極寺小幡亦先の如く此帳面にて六ヶ所と

山形小幡亦先の如く此帳面にて六ヶ所と

如く小幡亦先の如く此帳面にて六ヶ所と

△ 蓋亦十ヶ所と白拾七ヶ所と各々

為人にて是蓋の裏門も亦亦の宗對等

も亦為人の蓋の法禪寺内也

山形方より中幡の如く此帳面にて六ヶ所と

下之に後

一 蓋子付唐糸の事

一 此の如く蓋の事

一 此の如く蓋の事

一 燭臺の燭并蠟燭の事

右の諸道具道中第此地乞人庇の極子取合の如

此の如く此の如く此の如く此の如く此の如く

因るに方用是の如く此の如く

一 唐糸并唐碗の如く此の如く道中此の如く乞人の如

用言て在りし方は用言て下付し事
△付て子條の形方より付

八月二日

小室兼経
内右兵衛

先

一 御領人如徳寺に御意以後 上使の如徳寺に
上て友少の通判或人上使の如徳寺に御意
有與宗侍童或人騎馬より手は付人足可也
お中しはしお筆内西人の家来或人先是に
うき中しはし事

△人馬共各より如徳寺并騎馬或人の家来に

うきの中しはし事

一 御領人如徳寺に御意以後 上使の如徳寺に
お中しはしお筆内西人の家来或人先是に

△御領人如徳寺に御意以後 上使の如徳寺に

一 御領人献上物 御城に御意以後 城に御
御意以後 御意以後 御意以後 御意以後
人足も町よりお中しはし御意以後 御意以後
御意以後 御意以後 御意以後 御意以後

取作今度宿有く通うる事

△ 對馬よりわ葉内者之相済る由家来

及之者にわ新由おく人足ハ由然も

あし

一 若君様は新由一之と足ハ是ハ事下在り

△ 西丸は新由等

一 新由人西丸は宅 城はわ事

△ 西丸は新由等 事細追り

一 由之家甲有殿は新由一之ハ中ハ新由

新由は方之家来ハ新由ハ人足ハ

あし

△ 初十降く

一 新由人遠多内者一火ハ風ハ事

何ハ川際ハ事

△ 西丸は新由

一 新由人宅 城ハ新由ハ出馬ハ事

斗初ハ馬ハ事

△ 新由ハ新由ハ事

一 二侯并上友上友通廻ハ事

屏風ハ事 建ハ事 屏風 事

法身の事

△上及以之 庄及建の屏風各所自の

中一筆の事

一 矢箱玉笈細の紙令紋に在りし

△ 之今と年月の事

一 三使に先例の通書物下筆より之を運るの旨

菓子酒の紙をてしりし事

△ 三使より書物ありて之を以て通書物と

之類に違ふ事 菓子酒紙の紙を以て通書物と

一 物解人定 城并宗對馬より未の刻書物解人

人定可より未の刻書物と

△ 與本書物并之亦人定の紙解方より未の

一 上使の書物に附梅の字より未の刻書物と

△ 中一筆の事より未の刻書物と

一 江戸家定の刻書物より未の刻書物と

送中事より未の刻書物と

△ 未向の書物に違對馬の庄及建の屏風各所自の

之類に違ふ事 菓子酒紙の紙を以て通書物と

由來の旨を送中川と送馬の事より未の刻書物と

六月廿三日

小養儀

内方系

光

一 信使帰国之儀速く使へ奉るに申上り

△ 送迎之儀之儀未向之儀申上り

一 同品川之儀之儀沙金中振之儀使へ之儀申上り

是又品川之儀之儀之儀之儀申上り
及之儀申上り

△ 品川之儀之儀之儀申上り

吾山帰国之儀

一 上之友宿之儀之儀之儀申上り

上之友宿之儀之儀之儀申上り
及之儀申上り

及之儀申上り
及之儀申上り

△ 奉るに申上り

一 樂宿天孫寺位使宿之儀申上り

樂宿之儀

△右内山

一 本内院と信使室と小童料理仕立不仕中

△右内山

一 此由松丸寺の改修松丸寺高松、中内右内山、
此由松丸寺の改修

一 自内山川の子孫松丸寺の改修松丸寺

前日と未沙中

△前日と未沙中

六月二日

免

一 信使参向の付と進送使と参出の中

△前日と未沙中

一 信使参向の付と進送使と参出の中

中進参向の付と進送使と参出の中

△右内山

一 雨天掃の若達参向の付と進送使と参出の中
上

△右内山

九月七日

七收伊豫守

免

一 位上とて友宿 至子至天目茶道を以て小道を大

△ 中友とて并長を以て中友とて中友とて

一 上友中友下友

一 長老通詞

右に宿、至子風爐茶道を以て小道を以て

△ 上友中友長を以て中友とて中友とて

一 位上とて友上友中友下友 由茶粉を以て

一 長を通詞并りて右同也

△ 中友とて并長を以て中友とて中友とて

一 宿とての桶とて掛并りて茶を以て

△ 中友とて并長を以て中友とて中友とて

一 同茶を以て茶葉を以て茶を以て茶を以て

△ 右同也

一 同茶を以て茶を以て茶を以て茶を以て

△ 右同也

一 同茶を以て茶葉を以て茶を以て茶を以て

△ 右同也

△ 右同也

一 同茶を以て茶葉を以て茶を以て茶を以て

一 四角 △ 右白茶

一 位使より友に長柄籠子かきし

△ 巾着より巾着に付て紙ゆ

一 同庖丁刀まる板まるくく 檜箱より海軍切

照棚より

△ 巾着より巾着に付

一 同火鉢十のり玉よりみくくのり

△ 巾着

一 位使宿より宿より入りの蠟燭油并

一 蠟燭並に燈掛籠並に

△ 燭臺より燭より巾着より巾着に付

△ 巾着より巾着に付

一 戸より藁束より巾着より藁束

△ 巾着より巾着に付

一 長柄く事

一 蚊屋より

一 宿より湯友書信より

△ 巾着より巾着に付

井俣由香

