

傷寒論實義

二

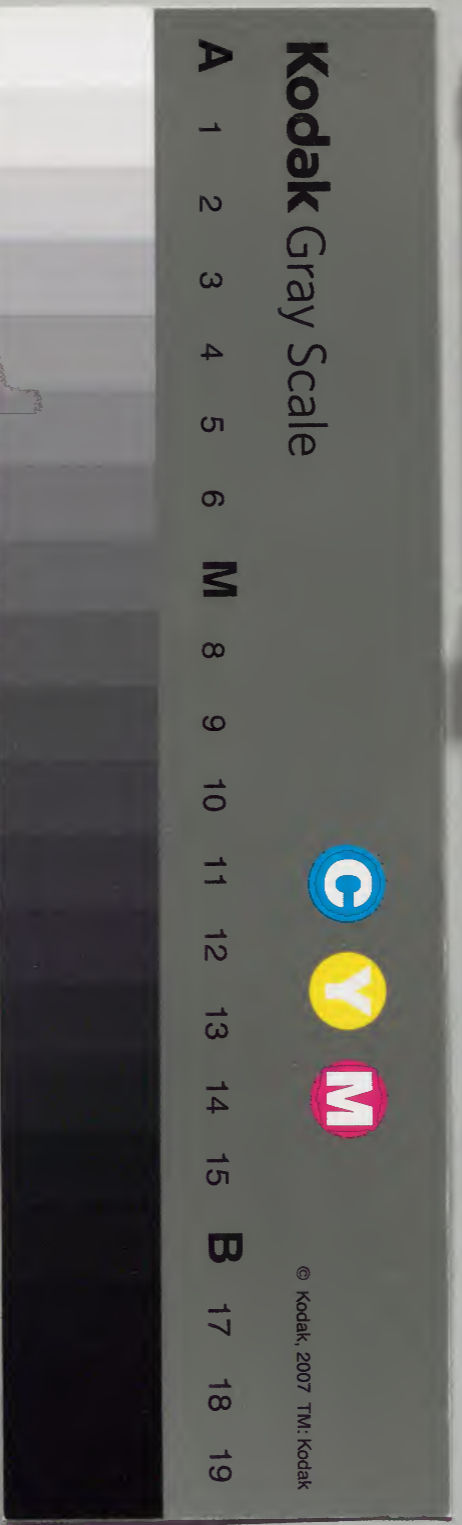
番少書冊

和書門			
二	四	九	七
一	六	七	一
五	册	架	函
册	架	函	號

內閣文庫			
九	五	二	四
九	五	九	七
架	册	號	類
架	册	號	類

內閣文庫	
番號	和 24971
冊數	5 (2)
函號	195 211

醫療攝養



淺草文庫

傷寒論實義卷之二

皇和年著 早川宗安著

男宗甫

岡部玄佑

同校

武藏

内野順菴

梨本賢順

越後

辨太陽病脉證并治中第六

太陽病項脊強几几無汗惡風葛根湯主之

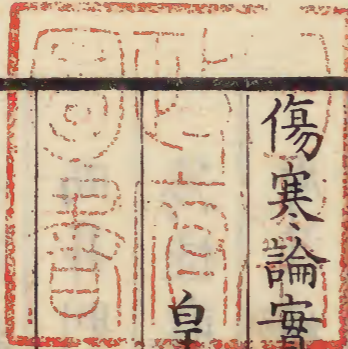
葛根湯方

傷寒論實義卷二

太陽中篇

一

復陽堂藏板



作身言... 卷之二

葛根 四兩 麻黃 三兩 桂 二兩 芍藥 二兩 甘州

二兩 生姜 三兩 大棗 十二枚

右七味 以水一斗 先煮麻黃 葛根 減二升 去沫 內諸藥 煮取三升 去滓 溫服一升 覆取微似汗 不須啜粥 餘如桂枝法 及禁忌

此章病在表 故以太陽病言之 陰陽變發起同 而昇則至于頭頂 項脊強 故曰 凡凡無汗 桂枝湯 桂麻各半湯 桂枝二麻黃一湯 證各有淺深 厚薄 緩急 虛實之別也 當惡寒者 謂惡風者 示

自風而至寒之次第也 至生惡寒 則其變深 遂致身體疼痛 煩燥等 劇證焉 不可忽之 速取微似汗 可以和其陰陽 即葛根湯之所主治也 是陰陽之變 生於桂枝湯 雖顯其道路之形容 其變為病 難_レ算_レ讀_レ者 明_レ其_レ眼_レ

太陽與陽明合病者 必自下利 葛根湯主之 此證不言前證者 以合病故也 太陽病者 曰頭 痛 項脊強 發熱 惡寒 是也 陽明病者 曰潮熱 譫 語 大便鞭 是也 然今下利者 此症陰陽俱無強

傷寒論實義卷二 太陽中篇 二 復陽堂藏板

弱齊為其變故雖合乎陽明不實必自下利也
因解其表則陰陽和而病可愈論曰發汗後惡
寒者虛故也不惡寒但熱者實也當和胃氣與
調胃承氣湯又曰太陽病過經十餘日心下溫
溫欲吐而胸中痛大便反溇腹微滿鬱々微煩
先此時自極吐下者與調胃承氣湯又曰太陽
與陽明合病喘而胸滿者不可下宜麻黃湯主
之觀此三条則曰但熱者實也曰腹微滿者微
溇曰喘而胸滿者不可下因此觀之必不可不

自下利也即葛根湯之所主治也

太陽與陽明合病不下利但嘔者葛根加半夏湯
主之

葛根加半夏湯方

葛根 四兩 麻黃 三兩 生姜 三兩 甘草 二兩

芍藥 二兩 桂枝 二兩 大棗 十二枚 半夏 半斤

右八味以水一斗先煮葛根麻黃減二升去白沫
內諸藥煮取三升去滓溫服一升覆取微似汗

此章言合病者義如述于前章夫下利者陰陽

傷寒論卷之二 太陽中篇 三 復陽堂藏板

俱相激相戰而下趨也其變上趨者不下利但
吧烏葛根加半夏湯之所主也

太陽病桂枝證醫反下之利遂不止脉促者表未
解也喘而汗出者葛根黃芩黃連湯主之

葛根黃芩黃連湯方

葛根半斤 甘草二兩 黃芩二兩 黃連三兩

右四味以水八升先煮葛根減二升內諸藥煮取
二升去滓分溫再服

此章言因誤下桂枝湯證者繫少陽者也太陽

病桂枝湯證者法而不可下之而反下之故其

陰相激而利且不止為利不止者雖如陰位未

離太陽少陽也雖喘而汗出非桂麻證以脉促

為表未解之徵也亦因本誤下其陰陽止少陽

而為喘陽欲浮而汗自出也是可速和其陰陽

葛根黃連黃芩湯之所主也

太陽病頭痛發熱身疼腰痛骨節疼痛惡風無汗
而喘者麻黃湯主之

麻黃湯方

麻黃 三兩 桂枝 二兩 甘草 一兩 杏仁 七十箇

右四味以水九升先煮麻黃減二升去上沫內諸藥煮取二升半去滓溫服八合覆取微似汗不須啜粥餘如桂枝法將息

此章病在表故以太陽病言之頭痛發熱惡風者桂枝之證也至如無汗身疼腰痛骨節疼痛喘者陽之變甚且深而繫少陽故麻黃湯之所主治也

太陽與陽明合病喘而胸滿者不可下宜麻黃湯

主之

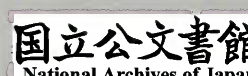
此章不言前證者以合病故也葛根湯證者陰陽俱齊為其變故合于陽明則自下利麻黃湯證者陽強陰弱故合陽明則欲實而為胸滿若誤下之則其病不可差也其胸滿者如在少陽而不矣已曰太陽與陽明合病則表未解所療必在表也不可下之曰太陽病十日以去脈浮細而嗜卧者外已解也設胸滿脇痛者與小柴胡湯脈但浮者與麻黃湯是也

太陽病十日以去脉浮細而嗜卧者外已解也設
胸滿腹痛者與小柴胡湯脉但浮者與麻黃湯
此章言太陽病已解而至少陽之證者也太陽
病雖過去十日本病緩故不內實陰陽沈於內
故雖脉浮亦細而其人嗜卧是外已解之兆也
設其變止少陽者又為胸滿腹痛也先宜與小
柴胡湯和其少陽若脉不細而但浮者外未解
可與麻黃湯而解其外也論中曰外者謂病輕
以下倣之

太陽中風脉浮緊發熱惡寒身疼痛不汗出而煩
燥者大青龍湯主之若脉微弱汗出惡風者不可
服服之則厥逆筋惕肉潤此為逆也
大青龍湯方

麻黃六兩 桂枝三兩 甘草二兩 杏仁四十箇
生姜三兩 大棗十二枚 石膏如雞子大

右七味以水九升先煮麻黃減二升內諸藥煮取
三升去滓溫服一升取微似汗汗出多者溫粉粉
之一服汗者停後服汗多亡陽遂虛惡風煩燥不



得眠也

此章言_下太陽中風而緩者不汗出遂至急劇證者也夫太陽病者脈浮頭項強痛中風者發熱汗出惡風脈緩者太陽中風而其病遂厚則脈緊身疼痛不汗出而煩燥矣初緩弱之證亦有現急劇證者設此病至厚深則為堅實也可_下發汗解散其陰陽即大青龍湯之所主治也若此方誤與陰盛者則陽脫甚大而至無可救何以知之脈微弱而汗出惡風者此陽虛陰盛證也

不可必與此湯若與之則其陽脫甚故相續而損焉為是厥逆筋惕肉瞤而期命也矣終至桂麻各半湯證曰脈微而惡寒者此陰陽俱虛不可更發汗更下更吐也是也

傷寒脈浮緩身不疼但重乍有輕時無少陰之證者大青龍湯發之

此章雖病如緩必急故言傷寒以示之脈浮者病在表緩者脈亦緩矣身不疼者其病當淺然身重者則可知其病厚且深而繫乎陽明也大

傷寒論實義卷三

承氣湯證曰其身必重白虎湯證曰身重是雖
現緩證亦急劇必矣然此證觀病靜則與少陰
之證疑矣真武湯證曰四肢沈重是也其非陰
證者有陽欲發之勢故復有乍輕時也如是者
與大青龍湯可以發汗和其陰陽也

傷寒表不解心下有水氣乾嘔發熱而咳或渴或
利或噎或小便不利少腹滿或喘者小青龍湯主
之

小青龍湯方

麻黃三兩芍藥三兩五味子半斤乾姜三兩

甘草三兩桂枝三兩半夏半升細辛三兩

右八味以水一斗先煮麻黃減二升去上沫內諸

藥煮取三升去滓溫服一升加減法若微利者去

麻黃加芫花如雞子若渴者去半夏加栝蒌根三

兩若噎者去麻黃加附子一枚若小便不利少腹

滿去麻黃加茯苓四兩若喘者去麻黃加杏仁半

升

此章雖病如緩動有屬于陰位故以傷寒言之

傷寒論實義卷三 太陽中篇 八 復陽堂藏板

太陽表證不解陰勝乎陽而遂至于裏則互相
 激上逆而為乾嘔或發熱而咳也是陽負陰故
 曰渴不能結實故曰利曰噎曰喘又陰不徑于
 尿道而有為小便不利小腹滿此小青龍湯之
 所主治也雖表證未解設裏陰甚者先驅其陰
 治療之法也若誤攻其表則陽可益脫損勿必
 誤焉桂枝去桂加苓朮湯証曰頭項強痛翁々
 發熱無汗心下滿微痛小便不利者是也
 傷寒心下有水氣欬而微喘發熱不渴服湯已渴

者此寒去欲解也小青龍湯主之

此章陰止于少陽陽明之間故動有至陰位故
 曰傷寒也夫陰陽之變在表不發汗其陰溜滯
 而遂欲入裏故曰心下有水氣也陰在裏而不
 離表證故陽亦欲昇而當發熱雖熱有裏陰故
 不渴也是去其陰盛胃氣則愈不可必攻其表
 也服湯已渴者寒陰去而欲解之徵矣小青龍
 湯之所主治也

太陽病外證未解脈浮弱者當以汗解宜桂枝湯

傷寒論卷之二 太陽中篇 九 復陽堂藏板

此章言外證未解者誤治則緩者至急急者至
死也夫太陽病外證未解者雖有陽明證不可
下之若^誤下之則生變不可不慎焉故曰太陽病
外證未解者不可下下之為逆又曰太陽病先
發汗不解而復下之脈浮者不愈浮為在外而
反下之故令不愈桃核承氣湯證曰太陽病不
解熱結膀胱其人如狂血自下下者愈其外不
解者尚未可攻之當先解外外解已少腹急結
者乃可攻之桂枝人參湯證曰太陽病外證未

解而數下之遂協熱而利利下不已心下痞鞅
裏不解者此等皆誤治則致急也又裏證而有
假現外證者小承氣湯證曰陽明病其人汗多
以津液外出胃中燥大便又鞭々則譫語_下施子
豉湯證曰陽明病下之其外有熱手足溫不結
胸心中懊憹饑不能食但頭汗出者或病在陰
位有現外證者通脈四逆湯證曰少陰病下利
清穀裏寒外熱手足厥逆脈微欲絕身反不惡
寒其人面赤色或腹痛或乾嘔或咽痛或利止

傷寒論實義卷二

脈不出者又曰下利清穀裏寒外熱汗出而厥者是也夫惟分別其陰陽以宜與桂枝湯勿必誤

太陽病下之微喘者表未解也桂枝加厚朴杏仁湯主之

此章言因誤下繫少陽者也病有太陽證而微喘者未離表位也桂枝加厚朴杏仁湯主之太陽病外證未解者不可下也下之為逆欲解外者宜桂枝湯主之

此章言病雖薄外證未解者不可下之若誤下之則其變生不可不知雖與桂枝湯見其陰陽之所行滯而宜行之

太陽病先發汗不解而復下之脈浮者不愈浮為在外而反下之故令不愈今脈浮故知在外當須解外則愈宜桂枝湯主之

此章言表證未解者不可下之也太陽病厚則有繫裏故雖發汗藥力未足則其病不解復雖誤下之不肯為害表證亦不敢變其脈浮而病

傷寒論實義卷二 太陽中篇 十一 復陽堂藏板

不愈也夫脉浮者病在表此當與桂枝湯審其
變而宜行桂枝去桂加苓朮湯證曰服桂枝湯
或下之仍頭項強痛翕々發熱無汗心下滿微
痛小便不利者是也

太陽病脉浮緊無汗發熱身疼痛八九日不解表
證仍在此當發其汗服湯已微除其人發煩目瞑
劇者必衄衄乃解所以然者陽氣重故也麻黃湯
主之

此章言表證而病厚者也脉浮緊發熱無汗身

疼痛者雖如急劇經八九日而不實不虛本是
病有緩處故不曰傷寒此在表而陽劇之證也
可見經數日其證仍在也當發其汗服湯已其
證微除復發煩目瞑劇者與藥勢相競故也其
人必當衄衄乃和陽而解此麻黃湯之所主治
也

太陽病脉浮緊發熱身無汗自衄者愈

此章言表證陽烈之病而雖不服湯自衄而病
愈者太陽病脉浮緊發熱無汗者陽強陰弱之

厚證而陽最烈劇甚矣故自有衄血也衄則陰陽相和而愈身字可味焉

三陽併病太陽初得病時發其汗汗先出不徹因轉屬陽明續自微汗出不惡寒若太陽病證不罷者不可下下之為逆如此可小發汗設面色緣緣正赤者陽氣怫鬱在表當解之熏之若發汗不徹不足言陽氣怫鬱不得越當汗不汗其人躁煩不知痛處乍在腹中乍在四肢按之不可得其人短氣但坐以汗出不徹故也更發汗則愈何以知汗

出不徹以脈濡故知也○脈浮數者法當汗出而

愈若下之身重心悸者不可發汗當自汗出乃解

所以然者尺中脈微此裏虛須表裏實津液自和

便自汗出愈○脈浮緊者法當身疼痛宜以汗解

之假令尺中遲者不可發汗何以知之然以榮氣

不足血少故也○脈浮者病在表可發汗宜麻黃

湯○脈浮而數者可發汗宜麻黃湯

此二章言病在表而有自厚薄者也是陰陽俱行滯于表位故曰脈浮曰浮而數其勢可知也

夫脉浮者病在表故以汗解治療之法雖可與桂麻之二方者審其厚薄淺深而宜行之若誤治則為幾變不可不慎矣
病常自汗出者此為榮氣和榮氣和者外不諧以衛氣不共榮氣和諧故爾以榮行脉中衛行脉外復發其汗榮衛和則愈宜桂枝湯
病時發熱自汗出而不發者此衛氣不和也先其時發汗則愈宜桂枝湯主之
汗因致衄者麻黃湯主之

此章陽烈劇甚之證故以傷寒言之陰陽俱緊則無汗出因不其發汗遂致衄者此陽劇之徵也可速發其汗即麻黃湯之所主治也
傷寒不大便六七日頭痛有熱者與承氣湯其小便清者知不在裏仍在表也當須發汗若頭痛者必衄宜桂枝湯

此章病實于裏而有急劇之勢故以傷寒言之也陽結裏不大便六七日則遂堅實而其陽焰乎內上頭項而痛矣然則蒸蒸而可有發熱也

此當與兼氣湯而擊其實然觀其表裏可主之
其人小便清者此不在裏仍在表也當須發其
汗陽烈劇故若頭痛者為又與桂枝之
證審其陰陽而宜行之

傷寒發汗解後半日許復煩脈浮數者更可發汗
宜桂枝湯主之

此章陽劇而有欲實于裏之勢故以傷寒言之
也夫表證者以汗解治療之法也故發其汗解
半日許雖然復煩脈浮數者陽烈之勢未去此

藥力未達耶法方不中耶審其陰陽而宜行之
凡病若發汗若吐若下若亡津液陰陽自和者必
自愈

此章言因汗吐下亡津液其病自愈者也凡病
人可發汗而汗焉可下而下焉可吐而吐焉為
是亡津液雖微勞煩陰陽自和則其病又可自
愈也

大下之後復發汗小便不利者亡津液故也勿治
之得小便利又自愈

此章言雖因誤治亡津液遂相和而自愈者也
病人大下之後復發汗為是亡津液為小便不利也
利也以藥勿治之陰陽相和則得小便利而必
自愈也
下之後復發汗必振寒脉微細所以然者以內外
俱虛故也
此章言因汗下至陰位者也病在表者誤為在
裏而下之故其表不解復發汗為是陽脫而必
為振寒脉微細者

下之後復發汗晝日煩躁不得眠夜而安靜不嘔
不渴無表證脉沈微身無大熱者乾姜附子湯主
之

乾姜附子湯方

乾姜一兩 附子一枚

右二味以水三升煮取一升去滓頓服

此章言因汗下之誤至陰位者也雖始太陽之
證因誤治陽脫損微陽為激陰也以脉沈微也
故陰陽俱知沈曰不嘔不渴無表證者謂三陽

之證盡也陽微而欲消復振亡勇與陰相戰故
身非無熱而無大熱也陽微少故晝所覆乎天
陽仍煩躁而不得眠至夜則無天陽故其微陽
與陰不相微故曰安靜也此可急救其陽即乾
姜附子湯之所主治也誤汗下為煩燥者是為
脫損故也梔子豉湯證曰發汗吐下後虛煩不
得眠若劇者又反覆顛倒心中懊懣甘艸乾姜
湯證曰傷寒脈浮自汗出小便數心煩微惡寒
卻與桂枝湯欲攻其表此誤也得之便啖咽中

乾煩燥吐逆者是也
發汗後身疼痛脈沈遲者桂枝加芍藥生姜各一
兩人參三兩新加湯主之
此章言雖發汗陰陽不相和者始太陽病者以
汗解治療之法也雖因發汗散陽其變已殘焉
與陰相競而入于深則身為疼痛此本雖以表
陰厚發汗其陽不解故繫少陽為脈沈遲而未
離太陽部位故桂枝加芍藥生姜人參湯之所
主也

太陽中篇 十七 復陽堂藏板

發汗後不可更行桂枝湯汗出而喘無大熱者可與麻黃杏仁甘艸石膏湯主之

麻黃杏仁甘艸石膏湯方

麻黃四兩杏仁五十個甘艸二兩石膏半斤

右四味以水七升先煮麻黃減二升去上沫內諸藥煮取二升去滓溫服一升

此章言不可過發汗也夫太陽病者以汗解治療之法也審其陰陽而可行之桂枝湯方下曰不可令如水淋漓病必不除若一服汗出止後

服不必盡劑小乘氣湯證曰陽明病其人多汗以津液外出胃中乾大便必鞫鞫則譫語白虎湯證曰大汗出大煩渴是也發汗後有繫陽明者雖如桂枝證不審其證則不可更行桂枝湯也因發汗表已解其變入于裏則全非無熱而無大熱蒸々而汗出為是陰激呼吸而為喘也此麻黃杏仁甘艸石膏湯之所主治也發汗過多其人叉手自冒心心下悸欲得按者桂枝甘艸湯主之

桂枝甘草湯方

桂枝四兩甘草二兩
右二味以水三升煮取一升去滓頓服

此章言過發汗虛損者也凡表證者雖為發汗之治法多過之則陽縮迫而將減故心下悸而無力遂欲得按之其人自又手冒心者此可速和暢其陽桂枝甘草湯之所主也
發汗後其人臍下悸者欲作奔豚茯苓桂枝甘草大棗湯主之

茯苓桂枝甘草大棗湯方

茯苓半斤甘草三兩大棗十五枚桂枝四兩
右四味以甘爛水一斗先煮茯苓減二升內諸藥煮取三升去滓溫服一升日三服作甘爛水法取水二斗置大盆內以杓揚之水上有珠子五六千顆相逐取用之

此章言雖表解裏陰未去者也蓋表證而在裏陰者雖不可發汗者始無其證故發汗後現之者此人有裏陰故病不愈止于少腹欲上衝而

作奔豚可速去其陰和暢其陽乃苓桂甘棗湯之所主治也

發汗後腹脹滿者厚朴生姜甘草半夏人參湯主之

厚朴生姜甘草半夏人參湯方

厚朴半斤 生姜半斤 半夏半斤

人參一兩 甘草二兩

右五味以水一斗煮取三升去滓溫服一升日三服

此章言因發汗轉入于少陽屬太陰者也表證

者雖發汗因輕重其變曳乎裏陰陽相激而生輕淡為是腹為脹滿雖滿在少陽而不鞭不痛此和其陰陽則可解其滿厚朴生姜甘草半夏人參湯之所主治也

傷寒若吐若下後心下逆滿氣上衝胸起則頭眩脈沈緊發汗則動經身為振振搖者茯苓桂枝白朮甘草湯主之

茯苓桂枝白朮甘草湯方

茯苓四兩 桂枝三兩 白朮二兩 甘草二兩

傷寒論實義卷一

右四味以水六升煮取三升去滓分溫參服

此章因自吐下屬陰位為急劇之證故以傷寒言之也太陽病陰激之者其病不解益入深陽為是所縮迫惡其陰戰衝而或為吐或為利陰陽激戰而振其勇陰欲下陽欲上故心下逆滿氣上衝胸其人起則徹頭項為眩陰退裏而陽迫故為脈沈緊若誤為表證發汗則動陰陽之徑路其身振々搖如無所居也勿必誤可速去其裏陰和暢其縮陽苓桂木甘湯之所主治也

發汗病不解反惡寒者虛故也芍藥甘草附子湯主之 芍藥 三兩 甘草 三兩 附子 一枚

已上三味以水五升煮取一升五合去滓分溫服 疑非仲景意

此章言因發汗屬陰位者也太陽病發汗不解反惡寒無熱者是陽脫而陰盛故也上曰病有發熱惡寒者發於陽無熱惡寒者發於陰是也雖發汗因其輕重陽脫而至三陰也此可速救

傷寒論實義卷一 太陽中篇 二十一 復陽堂藏板

金匱要略卷之二十一

太陽病發汗後下之病仍不解煩躁者茯苓四逆湯主之

發汗若下之病仍不解煩躁者茯苓四逆湯主之

茯苓四逆湯方

茯苓六兩 人參一兩 甘草二兩 乾姜一兩 附子一枚

附子一枚

右五味以水五升煮取三升去滓溫服七合日三

服

此章言因汗下至于陰位者也有表證故雖發

汗不解因為裏證下之雖下之病仍不解益入

深微陽戰盈陰一身為煩躁者當須去其陰而

救其陽茯苓四逆湯之所主也

發汗後惡寒者虛故也不惡寒但熱者實也當和

胃氣與調胃承氣湯

此章言病陰陽與虛實也為發汗後實者有又

虛者有其實者即調胃承氣湯之所主也

太陽病發汗後大汗出胃中乾煩燥不得眠欲飲

水者少少與飲之令胃氣和則愈若脈浮小便不

利微熱消渴者與五苓散主之

傷寒論實義卷三

太陽中篇

二十二

復陽堂藏板

傷寒論實義卷二

五苓散方

猪苓十八銖 澤瀉一兩六銖半 茯苓十八銖 桂半兩 白朮十八銖

右五味為末以白飲和服方寸七日三服多飲煖水汗出愈

此章言因發汗乾胃液屬陽明者也夫太陽病者發汗後大汗出以津液外出胃中乾故煩燥不得眠也若欲飲水則少々與之而可和胃氣其變至深括尿道而失其通路則小便為不利

故

設裏陰陽負陰而為微熱消渴陽欲昇出汗故為脈浮此表裏俱不解之徵也可速去其陰和其陽此五苓散之所主也

發汗已脈浮數煩渴者五苓散主之此章言表裏不解者也本表證者發汗已復為煩渴雖脈浮數者有裏陰故表不解也此可和其陰五苓散之所主也

傷寒汗出渴者五苓散主之不渴者茯苓甘草湯主之 茯苓甘草湯方

傷寒論實義卷二

太陽中篇

二十三

復陽堂藏板

茯苓二兩 桂枝二兩 生姜三兩 甘草一兩
右四味以水四升煮取二升去滓分溫三服
此章雖汗出非為藥也此本陰盛而有急劇之
證故以傷寒言之也夫表證而汗出者三陽之
部位也桂枝湯證曰汗自出云々甘草乾姜湯
證曰脈浮自汗出云々因茲觀之陰盛而陽揜
之故生渴為是表裏俱不解也此五苓散之所
主治也其不渴者陰盈激甚矣可速去其陰此
茯苓甘草湯之所主治也

中風發熱六七日不解而煩有表裏證渴欲飲水
水入則吐者名曰水逆五苓散主之
此章有六七日之數而病緩故以中風言之也
是陰盛而陽弱故表裏不解其陰欲揜陽煩渴
也陽亦欲昇而為劇烈故飲水則為裏陰吐之
是以曰水逆五苓散之所主治也
未持脈時病人手又自冒心師因教試令咳而不
咳者此必兩耳聾無聞也所以然者以重發汗虛
故如此○發汗後飲水多必喘以水灌之亦喘

傷寒論實義卷三

太陽中篇

二十四

復陽堂藏板

本草綱目卷之二十一

發汗後水藥不得入口為逆若更發汗必吐下不止發汗吐下後虛煩不得眠若劇者必反覆顛倒心中懊憹梔子豉湯主之

梔子豉湯方

梔子十四枚香豉四合右二味以水四升先煮梔子得二升半內豉煮取一升半去滓分為二服溫進一服得吐者止後服此章言因汗吐下陽脫損為縮迫者夫雖行汗吐下三方不可猥投方也故曰發汗吐下後虛

煩不得眠若誤而行之則陰陽劇烈甚而遂入深則或就上而吐或就下而利後為是脫損陽縮迫而籠于裏致煩而不得眠若其劇者為陽熖蒙浪于胸心中懊憹而反覆顛倒此可速和其陽即梔子豉湯之所主治也按此湯本非吐藥蓋以此有香豉與凡蒂散條混誤者即不中之甚矣故不取焉若少氣者梔子甘艸豉湯主之若嘔者梔子生姜豉湯主之

傷寒論實義卷二

太陽中篇

二十五

復陽堂藏板

此章承前章言之也若陽縮迫而勞究則為少
氣也此桅子甘艸豉湯之所主治也若激逆則
上而有吧此桅子生姜豉湯之所主治也
發汗若下之而煩熱胸中窒者桅子豉湯主之
此章言誤汗下而縮陰陽於少陽者也夫太陽
病者以汗解之法也然不審其陰陽而與之則
法方不的中病人深而有籠乎少陽也又裏證
而有假現表證者若誤下之則其變復有曳于
裏而籠于少陽也故曰發汗若下之若而二字

意味深矣有誤汗誤下而其陽伏乎少陽故為
煩熱縮勞故為塞窒者此可和其陽即桅子豉
湯之所主治也

傷寒五六日大下之後身熱不去心中結痛者未
欲解也桅子豉湯主之

此章言因下劑陽入裏而結縮者也夫傷寒為
急劇者誤下之五六日此非治法故其變入少
陽而急縮心中為結痛者身熱不去病有未欲
解之勢此當和其陽桅子豉湯之所主也

傷寒論卷二

傷寒下後心煩腹滿卧起不安者梔子厚朴湯主之

梔子厚朴湯方 梔子十四枚厚朴四兩枳實四枚

已上三味以水三升半煮取一升半去滓分三服

溫進一服得吐者止後服

此章從陽證而繫陰位有急劇之證故以傷寒

言之也雖病在^本三陽之部位陰陽激烈而繫裏

其陰厚則有為下利此雖利病不愈陽變不散

而縮于少陽陰復從而激滿為是卧起不安為

腹滿心煩也此可和其陽而消其滿梔子厚朴

湯之所主也

傷寒鑿以九藥大下之身熱不去微煩者梔子乾

姜湯主之

梔子乾姜湯方 梔子十四枚乾姜二兩

右二味以水三升半煮取一升半去滓分三服溫

進一服得吐者止後服

傷寒論卷二

太陽中篇

二十七

復陽堂藏板

傷寒論卷二

太陽中篇

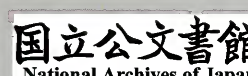
二十七

復陽堂藏板

此章因誤下陽脫為急迫故以傷寒言之也表
症陽烈之證者遂入裏而欲結為焰蒙者鑿誤
以丸藥下之身熱不去反陽損逆燥而為微煩
者可速和其陽梔子乾姜湯之所主也
凡用梔子豉湯病人舊微溇者不可與服之
此章言屬于陰位者不可與梔子豉湯也凡用
梔子豉湯之證者因汗吐下後脫損者也其人
有舊微溇者此屬于陰位也與此湯和其陽則
脫損益甚大而遂致無救焉慎勿又與服

太陽病發汗汗出不解其人仍發熱心下悸頭眩
身暈動振振欲擗地者真武湯主之

此章言因發汗屬陰位者也太陽病表證者以
汗解治療之法也然陰壯者不可行之行之則
雖汗出不解陽脫而仍發熱逆上而致心下悸
頭眩壯陰激陽激動故身暈動振々無所措而
欲擗地者也此可速救陽而去陰即真武湯之
所主治也上曰傷寒脈浮自汗出小便數心煩
微惡寒脚挛急云々可以證也



咽喉乾燥者不可發汗○淋家不可發汗發汗必
便血○瘡家雖身疼痛不可發汗發汗則瘡○衄
家不可發汗汗出必額上陷脈急緊直視不能胸
不得眠○亡血家不可發汗發汗則寒慄而振○
汗家重發汗必恍惚心亂小便已陰疼與禹餘糧
丸○病人有寒復發汗胃中冷必虺○本發汗
而復下之此為逆也若先發汗治不為逆本先下
之而反汗之為逆若先下之治不為逆○傷寒證
下之續得下利清穀不止身疼痛者急當救裏後

身疼痛清便自調者急當救表救裏宜四逆湯救
表宜桂枝湯

此章因誤下屬陰位為急危之證故以傷寒言
之也本表證者證誤為裏證下之陰曳乎裏而
其下利續不止陽脫損陰盛其勢故食穀不化
而下矣身疼痛者急當救其裏救之後身疼痛
罷清穀便化而得自調者急當救其表救裏宜
四逆湯救表宜桂枝湯審其陰陽而宜行之夫
疾病之為變也使人絕其陽遂致死猶小人之

道盛而君子之道消何可不禦之乎蓋表裏之
謂譬如幹枝或有斂此木者則先防其幹後防
其枝若先枝後幹則使此木枯於治療也亦有
此義不可不識也
病發熱頭痛脈反沈若不差身體疼痛當救其裏
宜四逆湯

此章言表證而居陰位者也病有發熱頭痛者
雖太陽證其脈不浮則有自差脈沈而若不差
身體疼痛者陰起裏追陽遜而欲表脫者也不

可不速救其裏雖此可與四逆湯審其陰陽而
宜行之

太陽病先下之而不愈因復發汗以此表裏俱虛
其人因致冒冒家汗出自愈所以然者汗出表和
也得裏和然後復下之○太陽病未解陰陽脈俱
停必先振慄汗出而解但陽脈微者先汗出而解
但陰脈微者下之而解若欲下之宜調胃承氣湯
主之○太陽病發熱汗出者此為榮弱衛強故使汗
出欲救邪風者宜桂枝湯○傷寒五六日中風往

來寒熱胸脇苦滿默默不欲飲食心煩喜嘔或胸
中煩而不嘔或渴或腹中痛或脇下痞鞭或心下
悸小便不利或不渴身有微熱或欬者與小柴胡
湯主之

小柴胡湯方

柴胡半斤黃芩三兩人參三兩甘草三兩
半夏半斤生姜三兩太棗十二枚

右七味以水一斗二升煮取六升去滓再煎取三
升溫服一升日三服後加減法若胸中煩而不嘔

去半夏人參加枳實一枚若渴者去半夏加人
參合前成四兩半枳實根四兩若腹中痛者去黃
芩加芍藥三兩若脇下痞鞭去大棗加牡蠣四兩
若心下悸小便不利者去黃芩加茯苓四兩若不
渴外有微熱者去人參加桂三兩溫覆取微汗愈
若欬者去人參大棗生姜加五味子半升乾姜二

四

此章陰陽緩急證而雖經五六日其病不實不
虛故曰傷寒五六日中風以言之也本太陽病

證陰陽行滯而引日遂入于少陽生苦滿陽負
陰為是相爭競其變溜于胸脇而陽欲昇惡寒
遂焰劇而熱寒往則熱來熱往則寒來此屈者
伸之意病亦如是夫胃脇苦滿故其人默々然
不欲飲食陽變有屈故為心煩有伸故為喜吧
或有其陰陽不激動者雖煩不吧者或有其為
陽焰則渴或有其為陰激則腹中痛或有其為
凝結則胸脇下痞鞭或有其欲凝結而不結則
心下悸小便不利或有其陰據陽不激動則不

渴身有微熱或有其陰變與陽俱欲凝則效也
此宜和其陰陽小柴胡湯之所主也

血弱氣盡腠理開邪氣因入與正氣相搏結於脇
下正邪分爭往來寒熱休作有時默默不欲飲食
藏府相連其痛必下邪高痛下故使嘔也小柴胡
湯主之

服柴胡湯已渴者屬陽明也以法治之
此章言少陽證解屬陽明者也陽負陰而伏于
少陽者服柴胡湯而陰去渴者其陽入于深而
屬陽明少陽者在陽明之上故也矣柴胡加巴



硝湯証曰潮熱者實也先宜小柴胡湯以解外
後以柴胡加芒硝湯主之是也少陽證已解屬
陽明者可以法而治之

得病六七日脈遲浮弱惡風寒手足溫墜二三下
之不能食而脇下滿痛面目及身黃頸項強小便
難者與柴胡湯後必下重本渴而飲水嘔者柴胡
湯不中與也食穀者噦○傷寒四五日身熱惡
風頸項強股下滿手足溫而渴者小柴胡湯主之
此章欲為結實急劇故以傷寒言之也太陽病

表位者經四五日陰陽入深遂結脇下不激動
則不發熱而身熱不惡寒而惡風陽欲蟄屈故
手足溫而渴致頸項強此雖有三陽證其居在
少陽也小柴胡湯之所主治也

傷寒陽脈洪陰脈弦法當腹中急痛者先與小建
中湯不差者與小柴胡湯主之

小建中湯方

桂枝 三兩 甘草 三兩 大棗 十二枚 芍藥 六兩
生姜 三兩 膠飴 一斤

右六味以水七升煮取三升去滓內膠飴更上微火消解溫服一升日三服嘔家不可用建中湯以甜故也

此章陽縮而動有至陰位故以傷寒言之也夫太陽病在表者遂入深陽為陰所掩脈絡澁縮陰激盈而為弦也於是陽欲伸與陰相戰故腹中急痛也如是者可先緩其陽若不差者又可和其陽緩陽可與小建中湯和陽而去陰可與小柴胡湯也故曰先與小建中湯不差者與小

柴胡湯主之也

傷寒中風有柴胡證但見一證便是不必悉具○凡柴胡湯病症而下之若柴胡證不罷者復與柴胡湯必蒸蒸而振卻發熱汗出而解

此章言雖誤下有其證故與其藥也凡柴胡湯病證者陰陽之變在少陽而屈縮者可和之治療之法也然雖誤下之柴胡證不罷者復可與柴胡湯此病不解故今以柴胡湯和之則陽蒸蒸而昇振發熱汗出而解也

在身言實壽卷二

傷寒二三日心中悸而煩者小建中湯主之

此章有急迫之証故以傷寒言之也太陽病表

証者二三日而屬裏陽揜于陰縮迫故心中悸

而煩也此可速暢其陽即小建中湯之所主治

也

太陽病過經十餘日及二三下之後四五日柴胡

證仍在者先與小柴胡湯嘔不止心下鬱鬱微煩

者為未解也與大柴胡下之則愈

大柴胡湯方

柴胡半斤黃芩三兩芍藥三兩半夏半升

生姜五兩枳實四枚大棗十二枚

右七味以水一斗二升煮取六升去滓再煎溫服

一升日三服一方用大黃二兩若不加黃恐不

為大柴胡湯也

此章言因誤下病繫裏者也太陽病表証者雖

過經十餘日未解其變入少陽者不可行汗下

此治療之法也而及二三下之則有陽脫而屬

陰位或陰脫而實陽明者本病在少陽故曰後

傷寒論實壽卷二

太陽中篇

三十五

復陽堂藏板

作身言實義卷二
四五日柴胡証仍在者先與小柴胡湯又蒸蒸
而振卻發熱汗出解雖然不解則陽入深而屬
裏雖嘔未止欲結實故陽焰而心下急鬱鬱微
煩者也如是者病為未解曰與大柴胡湯下之
則愈也此方無大黃者誤矣若去大黃則無証
傷寒十三日不解胸脇滿而嘔日晡所發潮熱已
而微利此本柴胡證下之而不得利今反利者知
證以丸藥下之非其治也潮熱者實也先宜小柴
胡湯以解外後以柴胡加芒硝湯主之

此章欲為結實動亦屬陰位有急劇之証故以
傷寒言之也太陽病表證者經十三日不解其
變遂入少陽而屬陽明故胸脇滿而不嘔日晡
所發潮熱也此當大便鞭而反微利者此本柴
胡證者雖下之不得利今已繫陽明故反得利
此非病之自然知前證以丸藥下之非治療之
法也其潮熱者雖裏實之證未離柴胡之位證
者先宜小柴胡湯以解其外後以柴胡加芒硝
湯主之和其實也曰潮熱者實也曰先宜小柴

胡湯以解外後以柴胡加芒硝湯主之則少陽者在陽明上又矣

傷寒十三日不解過經譫語者以有熱也當以湯下之若小便利者大便當鞭而反下利脈調和者知鑿以丸藥下之非其治也若自下利者脈當微厥今反和者此為內實也調胃承氣湯主之

此章為內實之證而動屬陰位有致急厲故以傷寒言之太陽病表證十三日不解而過經遂入陽明欲結實則奈譫語此以有裏熱也由當

以湯下之若其小便利者內液脫漏故陽益實大便當鞭者也而反下利者此非病自然知鑿以丸藥下之非其治也若自下利者屬陰位故脈當微厥今反和故不微厥內實譫語者此可速和胃調胃承氣湯主之

太陽病不解熱結膀胱其人如狂血自下下者愈其外不解者尚未可攻當先解外外解已但少腹急結者乃可攻之宜桃核承氣湯方

桃核承氣湯方

桃仁五十個 桂枝二兩 大黃四兩 芫硝二兩

甘艸二兩

右五味以水七升煮取三升半去滓內芫硝更上火微沸下火先食溫服五合日三服當微利

此章言從表證至裏證者也太陽病外證不解遂入深焮熱結膀胱則上薰而發譫語其人如狂狀也焮烈劇動而血自下者陽和而其病可愈若不下者當下之其外不解者尚未可攻之當先解其外外解已但少腹急結者乃可攻之

此雖與桃核承氣湯宜審其陰陽行之

傷寒八九日下之胸滿煩驚小便不利譫語一身

盡重不可轉側者柴胡加龍骨牡蠣湯主之

柴胡加龍骨牡蠣湯方

半夏二合 大棗六枚 柴胡四兩 生姜一兩半

人參一兩半 龍骨一兩半 鉛丹一兩半 桂枝

一兩半 茯苓一兩半 大黃二兩 牡蠣一兩半

右十一味以水八升煮取四升內大黃切如碁子

更煮一二沸去滓溫服一升

此章因誤下其變入裏而實焉動欲趨于陰位而有危急之意故以傷寒言之也表證甚者以發汗解之治療之法也然病厚故有如當下之證鑿誤下之下之八九日故病入深津液脫漏而陽焰增益陰變仍不去揜陽而滿負陰而縮為是胸滿煩驚病厚故胃中騷亂遂達于上停而發譫語因誤下損下焦故運轉不常而小便雖利小矣陰激盈故一身尽重不可轉側者也此可速和其陽追其陰柴胡加龍骨牡蠣湯之

之所主也

傷寒腹滿譫語寸口脈浮而緊此肝乘脾也名曰

縱刺期門○傷寒發熱畜畜惡寒大渴欲飲水其

腹必滿自汗出小便利其病欲解此肝乘肺也名

橫刺期門○太陽病二日反躁反熨其背而大汗

出大熱入胃胃中水竭躁煩必發譫語十餘日振

慄自下利下利成氏別本作汗者此為欲解也故其汗從腰

已下不得汗欲小便不得反嘔欲失溲足下惡風

大便鞭小便當數而反不數及不多大便已頭卓

人身諸病之類

然而痛其人足心必熱穀氣下流故也○太陽中風以火劫發汗邪風被火熱血氣流溢失其常度而陽相薰灼其身發黃陽盛則欲衄陰虛則小便難陰陽俱虛竭身體則枯燥但頭汗出劑頸而還腹滿微喘口乾咽爛或不大便久則譫語甚者至噦手足躁擾捨衣摸牀小便利者其人可治○傷寒脈浮盛以火迫劫之亡陽又驚狂起卧不安者桂枝去芍藥加蜀漆牡蠣龍骨救逆湯主之桂枝去芍藥加蜀漆牡蠣龍骨救逆湯方

桂枝 三兩 甘草 二兩 生姜 三兩

牡蠣 五兩 龍骨 四兩 大棗 十二枚

蜀漆 三兩

右為末以水一斗二升先煮蜀漆減二升內諸藥煮取三升去滓溫服一升

此章有陽烈危劇之證故以傷寒言之也脈浮者病在表當以汗解者鑿誤以火迫劫之故其變混動而為益盛聚于裏而雜亂必發狂驚陰陽躁搖故起卧不安者也可此和暢其陰陽即

傷寒論實義卷三 太陽中篇 四十 復陽堂藏板

人身言

桂枝去芍藥加蜀漆牡蠣龍骨救逆湯之所主也

形作傷寒其脈不弦緊而弱弱者必渴被火者必譫語弱者發熱脈浮解之當汗出愈○太陽病以火熏之不得汗其人必躁到經不解必清血名為火邪○脈浮熱甚反灸之此為實實以虛治因火而動必咽燥唾血○微數之脈慎不可灸因火為邪則為煩逆迫迫虛逐實血散脈中火氣雖微內攻有力焦骨傷筋血難復也○脈浮宜以汗解用

火灸之邪無從出火而盛病從腰以下必重而

痺名火通也○欲自解者必當先煩乃有汗而解

何以知之脈浮故知汗出解也○燒鍼令其汗鍼

處被寒核起赤者又發奔豚氣從少腹上衝心者

灸其臍上各一壯與桂枝加桂湯更加桂二兩

此章言因燒鍼逆其陽者也凡三陽之證者不

可以火溫攻之即治療之法也上曰加燒鍼者

四逆湯主之可知也而誤療之以燒鍼故不愈

病仍劇矣為是陰聚鍼處陽不運矣遂被寒如

傷寒論卷三 太陽中篇 四十一 復陽堂藏板

核肉起而其色赤者是陽欲劇上之徵也因誤
治表陽蟄少腹者劇動而上衝心其勢氣寔如
奔豚者灸其核上各一壯使之和暢其陽可與
桂枝加桂湯凡桂枝湯證陽烈劇甚者唯與藥
則反煩上曰服桂枝湯反煩不解者先刺風池
風府卻與桂枝湯則愈是也故灸其核上可知
矣
火逆下之因燒鍼煩燥者桂枝甘草龍骨牡蠣湯
主之

桂枝甘草龍骨牡蠣湯方

桂枝 一兩

甘草 二兩

牡蠣 一兩

龍骨 二兩

右為末以水五升煮取二升半去滓溫服八合日
三服

此章言因燒鍼陽縮迫而煩躁者也可速和暢
之桂枝甘草龍骨牡蠣湯之所主也火逆下之
四字可疑蓋有脫文

太陽傷寒者加溫鍼必驚也○太陽病當惡寒發

仁壽言五經卷三

熱今自汗出不惡寒發熱閉上脉細數者以鑿吐
之過也一二日吐之者腹中饑口不能食三四日
吐之者不喜糜粥欲食冷食朝食暮吐以鑿吐之
所致也此為小逆○太陽病吐之但太陽病當惡
寒今反不惡寒不欲近衣此為吐之內煩也○病
人脉數數為熱當消穀引食而反吐者此以發汗
令陽氣微膈氣虛脉乃數也數為客熱不能消穀
以胃中虛冷故吐也○太陽病過經十餘日心下
溫溫欲吐而胸中痛大便反溇腹微滿鬱々微煩

先此時自極吐下者與調胃承氣湯若不爾者不
可與但欲嘔胸中痛微溇者此非柴胡證以嘔故
知極吐下也

此章言病實裏而繫太陰者也太陽病表證者
過經十餘日雖其變緩也亦入裏而欲實故陰
揅陽惡之而衝逆心下温々欲吐而胸中痛也
其陽實則大便當鞭而反溇者以陰激故曰腹
微滿也其欲實而微煩是非少陽症忽之則或
為堅實或為虛脫先此時極吐下者與調胃承

傷寒論實義卷三 太陽中篇 四十三 復陽堂藏板

氣湯可和其陽也若不爾者不可與之欲吧胸
中痛微澹者非柴胡之位證乃陽變厚陰負之
而伏陽明者也故曰知自極吐下也桂枝湯症
曰喘而胸滿不可下云々葛根湯症曰太陽與
陽明合病必自下利調胃承氣湯証曰不惡寒
但熱者實也以此三条觀此證可實者此法也
然今日微澹者以有微滿故也見者察諸

太陽病六七日表證仍在脈微而沈反不結胸其
人發狂者以熱在下焦少腹當鞭滿小便自利者

下血乃愈所以然者太陽隨經瘀熱在裏故也抵
當湯主之

抵當湯方

水蛭 三十個 七蟲蟲 三十個 桃仁 二十個

大黃 三兩

右四味為末以水五升煮取三升去滓溫服一升
不再服

此章言陰陽變入下焦而結實者也太陽病六
七日而表不解病證仍在焉其人脈微而沈者

以焰陽負陰而屈實於裏故也其變當結胸而反不結胸但癉狂者以結宿於下焦故也其人少腹當鞭滿焰陽亂雜故運轉不常膀胱失機陰與尿俱自利為是尚陽結甚大矣連擊其焰陽下血乃愈抵當湯之所主也

太陽病身黃脉沈結少腹鞭小便不利者為無血也小便自利其人如狂者血證諦也抵當湯主之此章言陽實而現表證者太陽病證而身發黃脉沈結少腹鞭者此以焰陽在下焦其變昇而

現表也若小便不利者非陽實陰抱陽凝結而為鞭也又小便自利如狂狀者陰脫漏而為陽實此血證之變諦也抵當湯之所主也傷寒有熱少腹滿應小便不利今反利者為有血也當下之不可餘藥宜抵當丸

抵當丸方
水蛭 二十個
七蟅蟲 二十五個
桃仁 二十個

大黃 三兩
右四味杵分為四丸以水一升煮一九取七合服

傷寒論實義卷一 太陽中篇 四十五 復陽堂藏板

之晬時當下血若不下者更服
此章陽結裏動趨陰位致急危之證故以傷寒
言之也表證者逐其病入于裏則陰抱陽而宿
下焦其陽欲昇故為少腹滿也此所旋膀胱之
陽枯縮而其尿當不通今反利者陽結厚必有
血證之變也當下之不可餘茶所以抵當丸也
宜審其證而行之
太陽病小便利者以飲食多必心下悸小便少者
必若裏急也

傷寒論實義卷之二終

