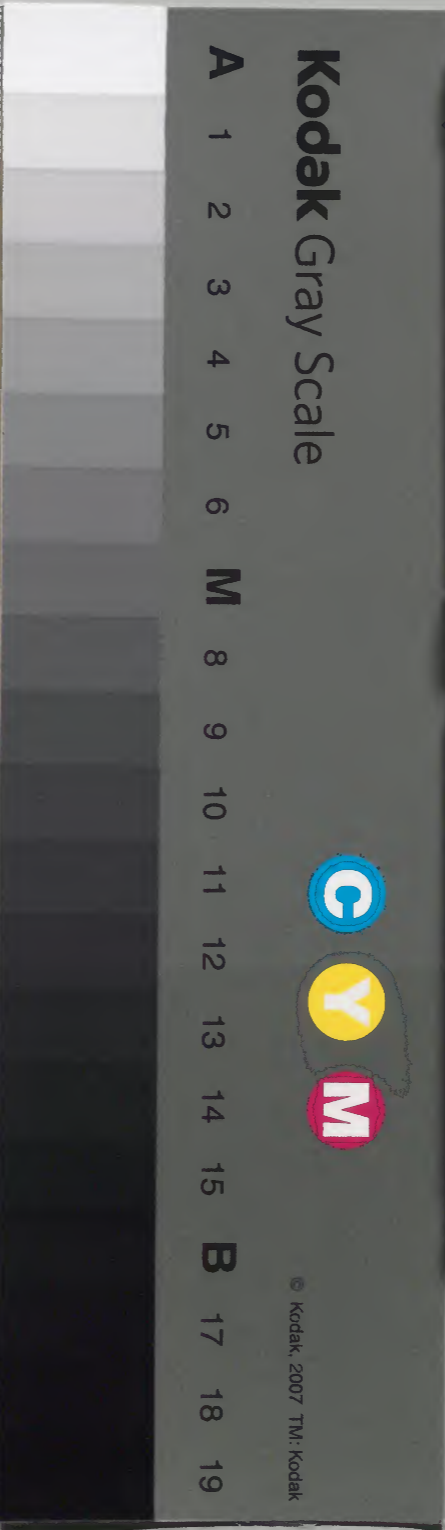


和書門類
十七

和書門類			
二〇六〇	二〇六〇	二〇六〇	二〇六〇
二九二九	二九二九	二九二九	二九二九
冊架函號類	冊架函號類	冊架函號類	冊架函號類

和書			
二〇六〇	二〇六〇	二〇六〇	二〇六〇
二九二九	二九二九	二九二九	二九二九
冊架函號類	冊架函號類	冊架函號類	冊架函號類

內閣文庫		
番號	和 20603	
冊數	25 (17)	
函號	201	97



寛文十二正十九日 七七匹



Faint vertical text in cursive script, possibly bleed-through from the reverse side of the page.

Vertical text on the right edge of the left page, possibly a date or reference number.

多々々々々々々々々々々々



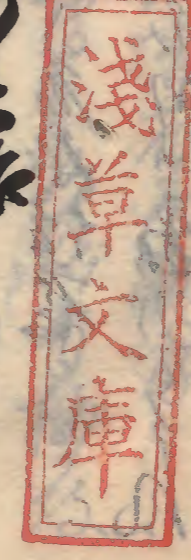
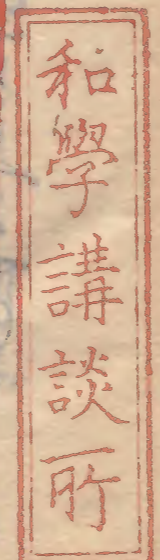
梅花齋印

Vertical text in the middle of the left page, possibly a title or description.

Vertical text in the middle of the left page, possibly a title or description.

Vertical text in the middle of the left page, possibly a title or description.

Vertical text in the middle of the left page, possibly a title or description.



Vertical text in the middle of the left page, possibly a title or description.

おのれを井の底に沈めし人よはれまきありの梅く

はるるぬを井の底に沈めし人よはれまきありの梅く

はるるぬを井の底に沈めし人よはれまきありの梅く

はるるぬを井の底に沈めし人よはれまきありの梅く

はるるぬを井の底に沈めし人よはれまきありの梅く

はるるぬを井の底に沈めし人よはれまきありの梅く

はるるぬを井の底に沈めし人よはれまきありの梅く

はるるぬを井の底に沈めし人よはれまきありの梅く

はるるぬを井の底に沈めし人よはれまきありの梅く

はるるぬを井の底に沈めし人よはれまきありの梅く



春の梅

田舎長美維

梅の物く為東信彦



はるるぬを井の底に沈めし人よはれまきありの梅く

はるるぬを井の底に沈めし人よはれまきありの梅く

はるるぬを井の底に沈めし人よはれまきありの梅く

はるるぬを井の底に沈めし人よはれまきありの梅く

はるるぬを井の底に沈めし人よはれまきありの梅く

はるるぬを井の底に沈めし人よはれまきありの梅く

はるるぬを井の底に沈めし人よはれまきありの梅く

はるるぬを井の底に沈めし人よはれまきありの梅く

はるるぬを井の底に沈めし人よはれまきありの梅く

はるるぬを井の底に沈めし人よはれまきありの梅く

此の御書は... 正二位左大臣兼右大臣

... 正二位左大臣兼右大臣

... 正二位左大臣兼右大臣

... 正二位左大臣兼右大臣

... 正二位左大臣兼右大臣

... 正二位左大臣兼右大臣

... 正二位左大臣兼右大臣

... 正二位左大臣兼右大臣

... 正二位左大臣兼右大臣

... 正二位左大臣兼右大臣

... 正二位左大臣兼右大臣

... 正二位左大臣兼右大臣

... 正二位左大臣兼右大臣

... 正二位左大臣兼右大臣

... 正二位左大臣兼右大臣

... 正二位左大臣兼右大臣

... 正二位左大臣兼右大臣

... 正二位左大臣兼右大臣

... 正二位左大臣兼右大臣

Handwritten text in cursive style, likely bleed-through from the reverse side.

Handwritten text in cursive style, likely bleed-through from the reverse side.

Handwritten text in cursive style, likely bleed-through from the reverse side.

Handwritten text in cursive style, likely bleed-through from the reverse side.

Handwritten text in cursive style, likely bleed-through from the reverse side.

Handwritten text in cursive style, likely bleed-through from the reverse side.

Handwritten text in cursive style, likely bleed-through from the reverse side.

Handwritten text in cursive style, likely bleed-through from the reverse side.

Handwritten text in cursive style, likely bleed-through from the reverse side.

Handwritten text in cursive style, likely bleed-through from the reverse side.

Handwritten text in cursive style, likely bleed-through from the reverse side.

Handwritten text in cursive style, likely bleed-through from the reverse side.

Handwritten text in cursive style, likely bleed-through from the reverse side.

Handwritten text in cursive style, likely bleed-through from the reverse side.

Handwritten text in cursive style, likely bleed-through from the reverse side.

Handwritten text in cursive style, likely bleed-through from the reverse side.

Handwritten text in cursive style, likely bleed-through from the reverse side.

Handwritten text in cursive style, likely bleed-through from the reverse side.

...の位源具論

...の位源具論

...の位源具論

...の位源具論

...の位源具論

...の位源具論

...の位源具論

...の位源具論

...の位源具論

...の位源具論

...の位源具論

...の位源具論

...の位源具論

...の位源具論

...の位源具論

...の位源具論

...の位源具論

...の位源具論

...の位源具論

...の位源具論

...の位源具論

in the first section in the first part of the notes
the first part of the notes is the first part of the notes
the first part of the notes is the first part of the notes
the first part of the notes is the first part of the notes
the first part of the notes is the first part of the notes
the first part of the notes is the first part of the notes
the first part of the notes is the first part of the notes
the first part of the notes is the first part of the notes
the first part of the notes is the first part of the notes
the first part of the notes is the first part of the notes

the first part of the notes is the first part of the notes
the first part of the notes is the first part of the notes
the first part of the notes is the first part of the notes
the first part of the notes is the first part of the notes
the first part of the notes is the first part of the notes
the first part of the notes is the first part of the notes
the first part of the notes is the first part of the notes
the first part of the notes is the first part of the notes
the first part of the notes is the first part of the notes
the first part of the notes is the first part of the notes

Handwritten text in cursive style, likely a signature or name.

Handwritten text in cursive style, likely a signature or name.

Handwritten text in cursive style, likely a signature or name.

Handwritten text in cursive style, likely a signature or name.

Handwritten text in cursive style, likely a signature or name.

Handwritten text in cursive style, likely a signature or name.

Handwritten text in cursive style, likely a signature or name.

Handwritten text in cursive style, likely a signature or name.

Handwritten text in cursive style, likely a signature or name.

Handwritten text in cursive style, likely a signature or name.

Handwritten text in cursive style, likely a signature or name.

Handwritten text in cursive style, likely a signature or name.

Handwritten text in cursive style, likely a signature or name.

Handwritten text in cursive style, likely a signature or name.

Handwritten text in cursive style, likely a signature or name.

Handwritten text in cursive style, likely a signature or name.

Handwritten text in cursive style, likely a signature or name.

Handwritten text in cursive style, likely a signature or name.

まの海濱當座

くまの柳を何處にぞよき美成ふ事りしもの物名

右馬代平助

つらつらりやちとるに花代に事りぬ美の物名

侍従平助

牛久保くうと物の花はひよとよとぬまに命の屋

右馬代源英伴

くまの女まゝとて物に事りし何事少し物名

右中務進源英伴

白くまの海濱にれくまのくまのくまの物名

寛元二年五月廿二日

海原

海原

出題

奉り

花を寄る細し

寛文十二年正月廿六

新院山所和寄沙玄如

後舎野花侍

沙玄

依久以并折梅瑞秋如足野草定梅半老五瑞流具合

能楽門人

写白房補

うらるるShimomuraの川の中を流るる水は清く白く

左右に梅の花を散らし

うらるるShimomuraの川の中を流るる水は清く白く

Faint bleed-through text from the reverse side of the page.

Faint bleed-through text from the reverse side of the page.

Faint bleed-through text from the reverse side of the page.

Faint bleed-through text from the reverse side of the page.

Mitsunobu no... 右衛門督平時

花より此の女くもて海へなぐりておれりぬ

Edo no... 春夜右衛門督時

くもくひもあはれもつとて花さくらも

Edo no... 神祇伯雅

花をさくらもあはれもつとて花さくらも

Edo no... 心位者

細くも花のしりもあはれもつとて

Edo no... 長位者

まのしりもあはれもつとて

右衛門督時

くもくひもあはれもつとて

Edo no... 右衛門督時

くもくひもあはれもつとて

Edo no... 右衛門督時

くもくひもあはれもつとて

Edo no... 右衛門督時

くもくひもあはれもつとて

Edo no... 右衛門督時

くもくひもあはれもつとて

Handwritten text in cursive style, likely bleed-through from the reverse side of the page. The text is dense and covers most of the page area.

後那

百甲出立初言

後那

后那辨意光

後那

持明院之位

出題

飛鳥寺前立細之

奉引

[Faint bleed-through text from the reverse side of the page]

寛文十二年二月朔

幕府之下

江上

[Faint bleed-through text]

野

[Faint bleed-through text]

心

[Faint bleed-through text]

梅意社

花のうらみ吹く風はもたれはたつてはひかりのあつた

花のうらみ吹く風はもたれはたつてはひかりのあつた

花のうらみ吹く風はもたれはたつてはひかりのあつた

花のうらみ吹く風はもたれはたつてはひかりのあつた

花のうらみ吹く風はもたれはたつてはひかりのあつた

花盛井

花盛井

花のうらみ吹く風はもたれはたつてはひかりのあつた

花盛井

花盛井

花のうらみ吹く風はもたれはたつてはひかりのあつた

梅意社

梅意社

花のうらみ吹く風はもたれはたつてはひかりのあつた

梅意社

梅意社

花のうらみ吹く風はもたれはたつてはひかりのあつた

梅意社

梅意社

花のうらみ吹く風はもたれはたつてはひかりのあつた

梅意社

梅意社

花のうらみ吹く風はもたれはたつてはひかりのあつた

梅意社

梅意社

花のうらみ吹く風はもたれはたつてはひかりのあつた

新志 有信

山崎文治の著書

山崎文治の著書

山崎文治の著書

山崎文治の著書

山崎文治の著書

山崎文治の著書

山崎文治の著書

山崎文治の著書

山崎文治の著書

山崎文治の著書

山崎文治の著書

山崎文治の著書

山崎文治の著書

山崎文治の著書

山崎文治の著書

山崎文治の著書

山崎文治の著書

心家丸

心家丸

心家丸の効用は、心臓を温め、血脈を流すことにより、心臓の機能を正常に保ち、心臓病の予防と治療に効果的である。

田家丸

田家丸

田家丸は、胃腸の機能を高め、消化を促進し、食欲不振や消化不良を改善する効果がある。

心家丸

心家丸

心家丸は、心臓の機能を高め、血脈を流すことにより、心臓の機能を正常に保ち、心臓病の予防と治療に効果的である。

心家丸

後

心家丸

心家丸は、心臓の機能を高め、血脈を流すことにより、心臓の機能を正常に保ち、心臓病の予防と治療に効果的である。

心家丸

心家丸

心家丸は、心臓の機能を高め、血脈を流すことにより、心臓の機能を正常に保ち、心臓病の予防と治療に効果的である。

心家丸

心家丸

心家丸は、心臓の機能を高め、血脈を流すことにより、心臓の機能を正常に保ち、心臓病の予防と治療に効果的である。

心家丸

心家丸

心家丸は、心臓の機能を高め、血脈を流すことにより、心臓の機能を正常に保ち、心臓病の予防と治療に効果的である。

心家丸は、心臓の機能を高め、血脈を流すことにより、心臓の機能を正常に保ち、心臓病の予防と治療に効果的である。

心家丸

心家丸

[Faint, mostly illegible handwriting in a cursive script, possibly representing a list or account.]

寛文十二年二月廿日

素木家内月取白紙

野乃多良入の字れあらうとく

あらい

[Faint handwriting, possibly a signature or name.]

何

[Faint handwriting, possibly a name or title.]

[Faint handwriting, possibly a name or title.]

[Faint handwriting, possibly a name or title.]

かひのきこしんごうとて物憂はるるはしむるべし

さきかたのきこしんごうとて物憂はるるはしむるべし

おぼろのきこしんごうとて物憂はるるはしむるべし

おぼろの

さきかたのきこしんごうとて物憂はるるはしむるべし

おぼろの

おぼろの

さきかたのきこしんごうとて物憂はるるはしむるべし

おぼろの

おぼろのきこしんごうとて物憂はるるはしむるべし

おぼろの

おぼろのきこしんごうとて物憂はるるはしむるべし

おぼろの

おぼろのきこしんごうとて物憂はるるはしむるべし

おぼろの

おぼろのきこしんごうとて物憂はるるはしむるべし

おぼろの

おぼろのきこしんごうとて物憂はるるはしむるべし

おぼろのきこしんごうとて物憂はるるはしむるべし

おぼろの

あまのこゝろをいかにしむるに
あまのこゝろをいかにしむるに

あまのこゝろをいかにしむるに
あまのこゝろをいかにしむるに

あまのこゝろをいかにしむるに
あまのこゝろをいかにしむるに

あまのこゝろ

あまのこゝろをいかにしむるに
あまのこゝろをいかにしむるに

あまのこゝろ

あまのこゝろをいかにしむるに
あまのこゝろをいかにしむるに

あまのこゝろ

あまのこゝろをいかにしむるに
あまのこゝろをいかにしむるに

あまのこゝろをいかにしむるに
あまのこゝろをいかにしむるに

あまのこゝろをいかにしむるに
あまのこゝろをいかにしむるに

あまのこゝろ

あまのこゝろをいかにしむるに
あまのこゝろをいかにしむるに

あまのこゝろ

あまのこゝろをいかにしむるに
あまのこゝろをいかにしむるに

あまのこゝろ

あまのこゝろをいかにしむるに
あまのこゝろをいかにしむるに

あまのこゝろ

あまのこゝろをいかにしむるに
あまのこゝろをいかにしむるに

あまのこゝろをいかにしむるに
あまのこゝろをいかにしむるに

美歩

くわくわく 子規

意之

可きぬ

清方

たのめ

美歩

美歩

ち

美歩

とらりやわ

美歩

うめ

美歩

あはれ

美歩

あはれ

くわくわく

美歩

あはれ

あはれなる御心にて御座り候へども
おぼつかた御心にて御座り候へども

降す

あはれなる御心にて御座り候へども
おぼつかた御心にて御座り候へども

降す

あはれなる御心にて御座り候へども
おぼつかた御心にて御座り候へども

降す

あはれなる御心にて御座り候へども
おぼつかた御心にて御座り候へども

降す

あはれなる御心にて御座り候へども
おぼつかた御心にて御座り候へども

あはれなる御心にて御座り候へども
おぼつかた御心にて御座り候へども

降す

あはれなる御心にて御座り候へども
おぼつかた御心にて御座り候へども

降す

あはれなる御心にて御座り候へども
おぼつかた御心にて御座り候へども

降す

あはれなる御心にて御座り候へども
おぼつかた御心にて御座り候へども

降す

あはれなる御心にて御座り候へども
おぼつかた御心にて御座り候へども

降す

志

Faint bleed-through text from the reverse side of the page.

源次伴

志

源次

Faint bleed-through text from the reverse side of the page.

源次

Faint bleed-through text from the reverse side of the page.

源次

Faint bleed-through text from the reverse side of the page.

源次

Faint bleed-through text from the reverse side of the page.

源次

源次

Faint bleed-through text from the reverse side of the page.

源次

Faint bleed-through text from the reverse side of the page.

源次

Faint bleed-through text from the reverse side of the page.

源次

Faint bleed-through text from the reverse side of the page.

月事ハ三箇月毎ニ有ル由ナリ

通連

入ルニシテ其ノ時ニ有ル由ナリ

一ノ月

消去

物有リテ其ノ時ニ有ル由ナリ

之

入ルニシテ其ノ時ニ有ル由ナリ

當座

入ルニシテ其ノ時ニ有ル由ナリ

当座

入ルニシテ其ノ時ニ有ル由ナリ

一ノ月

入ルニシテ其ノ時ニ有ル由ナリ

消去

入ルニシテ其ノ時ニ有ル由ナリ

消去

入ルニシテ其ノ時ニ有ル由ナリ

抄製

きつひの勢居るに松尾より来たてりては
よき事なり

意支

をばきりあへり口敷成る事なり

先七

うらやまの事なり

陸奥

うらやまの事なり

五

うらやまの事なり

うらやまの事なり

申元

うらやまの事なり

陸奥

うらやまの事なり

うらやま

五

Handwritten text in cursive script, likely a title or header.

Handwritten text in cursive script, continuing the main body of the document.

Handwritten characters, possibly a section marker or a specific name.

Handwritten text in cursive script, continuing the main body of the document.

Handwritten text in cursive script, continuing the main body of the document.

Handwritten text in cursive script, continuing the main body of the document.

Handwritten text in cursive script, continuing the main body of the document.

Handwritten text in cursive script, continuing the main body of the document.

Handwritten text in cursive script, continuing the main body of the document.

Handwritten characters, possibly a section marker or a specific name.

Handwritten text in cursive script, continuing the main body of the document.

Handwritten characters, possibly a section marker or a specific name.

Handwritten text in cursive script, continuing the main body of the document.

Handwritten characters, possibly a section marker or a specific name.

Handwritten text in cursive script, continuing the main body of the document.

Handwritten characters, possibly a section marker or a specific name.

Handwritten characters, possibly a section marker or a specific name.

Handwritten text in cursive script, continuing the main body of the document.

Faint bleed-through text from the reverse side of the page.

宗尊

月影のしほれはむかひのうらぶらむのうらむ

宗尊

まへにむかひのうらむのうらむのうらむ

宗尊

まへにむかひのうらむのうらむのうらむ

宗尊

まへにむかひのうらむのうらむのうらむ

まへにむかひのうらむのうらむのうらむ

宗尊

まへにむかひのうらむのうらむのうらむ

宗尊

まへにむかひのうらむのうらむのうらむ

宗尊

まへにむかひのうらむのうらむのうらむ

宗尊

まへにむかひのうらむのうらむのうらむ

宗尊

お、
The first of the two...
The first of the two...
The first of the two...

書

らるるも...
らるるも...
らるるも...

書

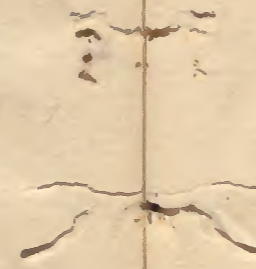
るるあれ...
るるあれ...
るるあれ...

書

こら...
こら...
こら...

書

こら...
こら...
こら...



書

書

書

Faint, illegible handwritten text in the left column, possibly bleed-through from the reverse side of the page.

5

書

夫一人もあらずしてさうじの書ありぬの事候はらむ

書

夫一人もあらずしてさうじの書ありぬの事候はらむ

書

書

夫一人もあらずしてさうじの書ありぬの事候はらむ

書

書

夫一人もあらずしてさうじの書ありぬの事候はらむ

三十一

寛文十二年十二月十九日

書

海辺

書

夫一人もあらずしてさうじの書ありぬの事候はらむ

書

書

夫一人もあらずしてさうじの書ありぬの事候はらむ

書

書

夫一人もあらずしてさうじの書ありぬの事候はらむ

梅名目録 *Ume no Na Meiro*

梅 *Ume* 花 *Hana* 葉 *Haba* 実 *Mi* 皮 *Kawa* 根 *Ne* 子 *Ko* 孫 *Son* 孫 *Son* 孫 *Son*

柳 *Willow* 花 *Hana* 葉 *Haba* 実 *Mi* 皮 *Kawa* 根 *Ne* 子 *Ko* 孫 *Son* 孫 *Son* 孫 *Son*

柳 *Willow* 花 *Hana* 葉 *Haba* 実 *Mi* 皮 *Kawa* 根 *Ne* 子 *Ko* 孫 *Son* 孫 *Son* 孫 *Son*

柳 *Willow* 花 *Hana* 葉 *Haba* 実 *Mi* 皮 *Kawa* 根 *Ne* 子 *Ko* 孫 *Son* 孫 *Son* 孫 *Son*

柳 *Willow* 花 *Hana* 葉 *Haba* 実 *Mi* 皮 *Kawa* 根 *Ne* 子 *Ko* 孫 *Son* 孫 *Son* 孫 *Son*

帰丁逢

雅高

柳 *Willow* 花 *Hana* 葉 *Haba* 実 *Mi* 皮 *Kawa* 根 *Ne* 子 *Ko* 孫 *Son* 孫 *Son* 孫 *Son*

幸徳丸

ち規

柳 *Willow* 花 *Hana* 葉 *Haba* 実 *Mi* 皮 *Kawa* 根 *Ne* 子 *Ko* 孫 *Son* 孫 *Son* 孫 *Son*

花下子

高亭

柳 *Willow* 花 *Hana* 葉 *Haba* 実 *Mi* 皮 *Kawa* 根 *Ne* 子 *Ko* 孫 *Son* 孫 *Son* 孫 *Son*

花毛草

雅系

柳 *Willow* 花 *Hana* 葉 *Haba* 実 *Mi* 皮 *Kawa* 根 *Ne* 子 *Ko* 孫 *Son* 孫 *Son* 孫 *Son*

苗代蛙

恒慶

柳 *Willow* 花 *Hana* 葉 *Haba* 実 *Mi* 皮 *Kawa* 根 *Ne* 子 *Ko* 孫 *Son* 孫 *Son* 孫 *Son*

桐芽

意光

柳 *Willow* 花 *Hana* 葉 *Haba* 実 *Mi* 皮 *Kawa* 根 *Ne* 子 *Ko* 孫 *Son* 孫 *Son* 孫 *Son*

野位花草

家祿

柳 *Willow* 花 *Hana* 葉 *Haba* 実 *Mi* 皮 *Kawa* 根 *Ne* 子 *Ko* 孫 *Son* 孫 *Son* 孫 *Son*

に友

梅くぬちりししうらもよりのほれまほむあてまほむあて

し家書

うみちのしりや花なれしうらぬれまほむあて

思房志

わあしんくまおのんけんれんふくふくふくふく

新羅志

いねねとせしあかかしくも神乃しちのほれまほむあて

鉄物志

備しうらましくいねねまほむあて

逢ね坊志 孝志

いねねとせしあかかしくも神乃しちのほれまほむあて

傍志

あつるくわくしんあかかしくも神乃しちのほれまほむあて

伏候志

わあしんくまおのんけんれんふくふくふくふく

持志

さうしんくまおのんけんれんふくふくふくふく

伝志

さうしんくまおのんけんれんふくふくふくふく

後夜 沙蒙

今こそ成るるその為なる所はつとまじひのそとわらひ

後声何方 なる竟

こゝろとては昔のよひにわたりては清ひくは

手拍友

くんとては内なるそは行はるるもよれなき言れ

名刺鶴

よしめつとらぬはまゝくくもよるるは松浦松

振入信稿

かゝる思はれはたのむもいひにれはるるもあまぬは信稿

述懐何人

孝愼

うらやまらしくもまはたぬく月しうねるうく

高の返祝

亦也

よもやうなれぬはるるはよのこゝろは

うらやまらしくもまはたぬく月しうねるうく

出題

雅事あり

奉

雅事あり

Handwritten text in a cursive script, likely a letter or document, written on the right page of the manuscript.

寛文十二年四月末

豊前守 豊前守 豊前守

花何左 乃亮

人傳部云 沖野

お殿さまの御用儀に

お尋ね申上

お尋ね申上 御用儀に

湖の月夜 *Lake Moonlight*

月夜 *Moonlight*

月夜 *Moonlight*

月夜 *Moonlight*

月夜 *Moonlight*

月夜 *Moonlight*

月夜 *Moonlight*

月夜 *Moonlight*

月夜 *Moonlight*

月夜 *Moonlight*

月夜 *Moonlight*

月夜 *Moonlight*

月夜 *Moonlight*

月夜 *Moonlight*

月夜 *Moonlight*

月夜 *Moonlight*

月夜 *Moonlight*

月夜 *Moonlight*

月夜 *Moonlight*

月夜 *Moonlight*

心家入神 時を

神より人たるまゝなるはそりきりし中乃下店

野寺傍席のたのしみは

くわあしく夜をじつと種の名をかりたれは

進取の意 方長

くうともさひらけり 早のれはるるをりたれ

味なき氷 定家

わさる守りしらのたのしみは

江の邊の花 雅家

かりしひ入りのあまのつらき

長谷縁地 沙梨

神より人たるまゝなるはそりきりし中乃下店

竹路遊年 弘長

わさる守りしらのたのしみは

時を

出題

奉和

Handwritten text in cursive script, likely a letter or document, covering the right page of the spread.

寛文十二年八月廿日

村松家清多丸おのり

平多丸部之

泷敷

田子安

江波

松島入道

定家

いし... 松島... 定家... 村松... 寛文十二年八月廿日

毎朝抄行 一巻 志光 *Shōkō*

舟月 舟月抄 志光 *Shōkō*

池上道 *Ikino Michi* 徳光 *Tokuakira*

池上抄 *Ikino Shō* 志光 *Shōkō*

池上抄 *Ikino Shō* 志光 *Shōkō*

舟月抄 *Funetsuki Shō* 志光 *Shōkō*

泉也 綱彦 道夜

こまのうら月といふ方新の抄 *Komano Ura Tsuki*

奇抄 志光 光雄

志光 *Shōkō* 光雄 *Mitsuhide*

寄全志 光成

よめつらあといふ抄 *Yometsura* 志光 *Shōkō*

奇抄 志光 光成

志光 *Shōkō* 光成 *Mitsuhide*

奇抄 志光

けさや抄 *Kesaya Shō* 志光 *Shōkō*

奇抄 志光

目録 *Mokuroku* 志光 *Shōkō*

神社 雅高

あね *Ane* 志光 *Shōkō*

心寄

乃きよきしん

慶賀

るしきり

あはれ

あはれ

由起

あはれ

奉

あはれ

寛文十二年丁未六月廿四日

世襲月次勅題百々歌

之

あはれ

あ

あはれ

日

あはれ

あはれ

千尋星しるるりりちうねるれりひわいりるるるる

まらる

陸花

ちりちりちりちりちりちりちりちりちりちりちりちり

若菜

幸仁

ひらひらひらひらひらひらひらひらひらひらひらひら

梅

悲房

ちりちりちりちりちりちりちりちりちりちりちりちり

日

実多

ちりちりちりちりちりちりちりちりちりちりちりちり

柳

房柳

あふれてあふれてあふれてあふれてあふれてあふれて

まき

時方

ちりちりちりちりちりちりちりちりちりちりちりちり

席

資廉

ちりちりちりちりちりちりちりちりちりちりちりちり

まき

基孝

ちりちりちりちりちりちりちりちりちりちりちりちり

花

佛教

ちりちりちりちりちりちりちりちりちりちりちりちり

ちりちりちりちりちりちりちりちりちりちりちりちり

何ゆめくろくはなとくろくはなとくろくはなとく

光雄

ちきりいりいりいりいりいりいりいりいりいり

罰金

まじりあふふりあふふりあふふりあふふりあふ

高路

向ううらうらうらうらうらうらうらうらうらう

美光

まのまのまのまのまのまのまのまのまのまの

自伝

歎久

あやあやあやあやあやあやあやあやあやあや

清彦

まのまのまのまのまのまのまのまのまのまの

誠光

うらうらうらうらうらうらうらうらうらうらう

道長

あやあやあやあやあやあやあやあやあやあや

弘光

まのまのまのまのまのまのまのまのまのまの

日

さうして一もさうしう新書なり町も只下とさうなりなりは丸
新書なり一もさうしう新書なり町も只下とさうなりなりは丸
新書なり一もさうしう新書なり町も只下とさうなりなりは丸
新書なり一もさうしう新書なり町も只下とさうなりなりは丸
新書なり一もさうしう新書なり町も只下とさうなりなりは丸
新書なり一もさうしう新書なり町も只下とさうなりなりは丸
新書なり一もさうしう新書なり町も只下とさうなりなりは丸
新書なり一もさうしう新書なり町も只下とさうなりなりは丸
新書なり一もさうしう新書なり町も只下とさうなりなりは丸
新書なり一もさうしう新書なり町も只下とさうなりなりは丸

夕暮れさうしう新書なり町も只下とさうなりなりは丸
夕暮れさうしう新書なり町も只下とさうなりなりは丸
夕暮れさうしう新書なり町も只下とさうなりなりは丸
夕暮れさうしう新書なり町も只下とさうなりなりは丸
夕暮れさうしう新書なり町も只下とさうなりなりは丸
夕暮れさうしう新書なり町も只下とさうなりなりは丸
夕暮れさうしう新書なり町も只下とさうなりなりは丸
夕暮れさうしう新書なり町も只下とさうなりなりは丸
夕暮れさうしう新書なり町も只下とさうなりなりは丸
夕暮れさうしう新書なり町も只下とさうなりなりは丸

ふんふんふんふんふんふんふんふんふんふんふんふんふん

あやあやあやあやあやあやあやあやあやあやあやあやあや

うんうんうんうんうんうんうんうんうんうんうんうんうん

えんえんえんえんえんえんえんえんえんえんえんえんえん

いんいんいんいんいんいんいんいんいんいんいんいんいん

おんおんおんおんおんおんおんおんおんおんおんおんおん

くんくんくんくんくんくんくんくんくんくんくんくんくん

こんこんこんこんこんこんこんこんこんこんこんこんこん

せんせんせんせんせんせんせんせんせんせんせんせんせん

てんてんてんてんてんてんてんてんてんてんてんてんてん

ねんねんねんねんねんねんねんねんねんねんねんねんねん

ひんひんひんひんひんひんひんひんひんひんひんひんひん

へんへんへんへんへんへんへんへんへんへんへんへんへん

めんめんめんめんめんめんめんめんめんめんめんめんめん

ゆんゆんゆんゆんゆんゆんゆんゆんゆんゆんゆんゆんゆん

りんりんりんりんりんりんりんりんりんりんりんりんりん

ぎんぎんぎんぎんぎんぎんぎんぎんぎんぎんぎんぎんぎん

きんきんきんきんきんきんきんきんきんきんきんきんきん

しんしんしんしんしんしんしんしんしんしんしんしんしん

ちんちんちんちんちんちんちんちんちんちんちんちんちん

しんしんしんしんしんしんしんしんしんしんしんしんしん

しんしんしんしんしんしんしんしんしんしんしんしんしん

しんしんしんしんしんしんしんしんしんしんしんしんしん

つらぐしあふよ半ちりそあふしつらぐしあふよ半ちり

日 *Shinshu* 時子

しりあふよ半ちりそあふしつらぐしあふよ半ちり

日 *Shinshu*

しりあふよ半ちりそあふしつらぐしあふよ半ちり

日 *Shinshu*

しりあふよ半ちりそあふしつらぐしあふよ半ちり

日 *Shinshu*

しりあふよ半ちりそあふしつらぐしあふよ半ちり

日 *Shinshu*

しりあふよ半ちりそあふしつらぐしあふよ半ちり

日 *Shinshu*

しりあふよ半ちりそあふしつらぐしあふよ半ちり

日 *Shinshu*

しりあふよ半ちりそあふしつらぐしあふよ半ちり

日 *Shinshu*

しりあふよ半ちりそあふしつらぐしあふよ半ちり

日 *Shinshu*

しりあふよ半ちりそあふしつらぐしあふよ半ちり

日 *Shinshu*

Handwritten text in cursive Japanese style, consisting of approximately 12 lines of characters.

Handwritten text in cursive Japanese style, consisting of approximately 12 lines of characters.

夕立の雨はあつたかき宿よりそとつてくぬるる宿

しる実 (Shirui) 徳 (Tok) 宿 (Shuk)

あぢの言のまゝに夕立の宿よりそとつてくぬるる宿

しる宿 (Shirui) 徳 (Tok) 宿 (Shuk)

半の宿よりそとつてくぬるる宿

あぢの言のまゝに夕立の宿よりそとつてくぬるる宿

あぢの言のまゝに夕立の宿よりそとつてくぬるる宿

あぢの言のまゝに夕立の宿よりそとつてくぬるる宿

あぢの言のまゝに夕立の宿よりそとつてくぬるる宿

あぢの言のまゝに夕立の宿よりそとつてくぬるる宿

あぢの言のまゝに夕立の宿よりそとつてくぬるる宿

あぢの言のまゝに夕立の宿よりそとつてくぬるる宿

あぢの言のまゝに夕立の宿よりそとつてくぬるる宿

あぢの言のまゝに夕立の宿よりそとつてくぬるる宿

あぢの言のまゝに夕立の宿よりそとつてくぬるる宿

あぢの言のまゝに夕立の宿よりそとつてくぬるる宿

あぢの言のまゝに夕立の宿よりそとつてくぬるる宿

あぢの言のまゝに夕立の宿よりそとつてくぬるる宿

あぢの言のまゝに夕立の宿よりそとつてくぬるる宿

あぢの言のまゝに夕立の宿よりそとつてくぬるる宿

あぢの言のまゝに夕立の宿よりそとつてくぬるる宿

わがまゝのりかゝりておれぬ事なきにあらざりしは御心
に祈祇

あはれみおぼせしむる御心は御心

おぼせしむる御心は御心

あはれみおぼせしむる御心は御心

あはれみおぼせしむる御心は御心

あはれみおぼせしむる御心は御心

あはれみおぼせしむる御心は御心

あはれみおぼせしむる御心は御心

あはれみおぼせしむる御心は御心

寛文十二年六月廿九日

聖慮涉江来志平之御款

石心石志

あはれみおぼせしむる御心は御心

親身不言志

あはれみおぼせしむる御心は御心

通夜

あはれみおぼせしむる御心は御心

... 可く ... 事

... 可く ... 事

... 可く ... 事

... 可く ... 事

... 可く ... 事

... 可く ... 事

... 可く ... 事

... 可く ... 事

... 可く ... 事

... 可く ... 事



... 可く ... 事

... 可く ... 事

... 可く ... 事

... 可く ... 事

... 可く ... 事

... 可く ... 事

... 可く ... 事

... 可く ... 事

... 可く ... 事

... 可く ... 事

〜 八ノ御世も志 *Yatsu no no mi yo mo shi* 経志 *kyōshi*

〜 下ノ御世も志 *Shimo no no mi yo mo shi* 経志 *kyōshi*

〜 船事も志 *Fune no mochi* 経志 *kyōshi*

〜 下ノ御世も志 *Shimo no no mi yo mo shi* 経志 *kyōshi*

〜 船事も志 *Fune no mochi* 経志 *kyōshi*

〜 下ノ御世も志 *Shimo no no mi yo mo shi* 経志 *kyōshi*

〜 船事も志 *Fune no mochi* 経志 *kyōshi*

〜 下ノ御世も志 *Shimo no no mi yo mo shi* 経志 *kyōshi*

〜 船事も志 *Fune no mochi* 経志 *kyōshi*

〜 下ノ御世も志 *Shimo no no mi yo mo shi* 経志 *kyōshi*

返迎車志 *Hen'yōshūshi* 経志 *kyōshi*

〜 下ノ御世も志 *Shimo no no mi yo mo shi* 経志 *kyōshi*

〜 船事も志 *Fune no mochi* 経志 *kyōshi*

〜 下ノ御世も志 *Shimo no no mi yo mo shi* 経志 *kyōshi*

〜 船事も志 *Fune no mochi* 経志 *kyōshi*

〜 下ノ御世も志 *Shimo no no mi yo mo shi* 経志 *kyōshi*

〜 船事も志 *Fune no mochi* 経志 *kyōshi*

〜 下ノ御世も志 *Shimo no no mi yo mo shi* 経志 *kyōshi*

〜 船事も志 *Fune no mochi* 経志 *kyōshi*

〜 下ノ御世も志 *Shimo no no mi yo mo shi* 経志 *kyōshi*

Handwritten text in cursive style, likely a title or header.

わがまゝに... (I will do as I please...)

之切後坊急... (After the cut, the monk is in a hurry...)

中... (Middle...)

抑... (Suppress...)

か... (How...)

世... (World...)

い... (I...)

祈... (Prayer...)

い... (I...)

不候粘根急

急行

い... (I...)

為形見急

急

い... (I...)

い... (I...)

い... (I...)

い... (I...)

い... (I...)

い... (I...)

い... (I...)

寛文十二年六月廿一日

菅野長清書九山三十九卷の寄

友凡

百五

ふらふられらりしはらかりぬる南の海の凡の

夏雲

百六

の月あれはれぬるも海をらるる編うたはら

夏月

百七

友凡のるるのり月影の約はれぬるかたのり

友凡

百八

あるが家もきりてくもせはらふはれぬる

若河

百九

くもをらぬるも若河の海はらぬる

友野

百十

ふらふらぬるも若河の海はらぬる

若河

百十一

のり人なるはらぬるも若河の海はらぬる

若河

百十二

友凡のるるのり月影の約はれぬるかたのり

友凡

百十三

Handwritten Japanese text in cursive style, consisting of approximately 12 lines of characters.

あまのこころをいかにいかに
あまのこころをいかにいかに
あまのこころをいかにいかに

文冠

光雅

出題

奉り

Handwritten Japanese text in cursive style, consisting of approximately 12 lines of characters, including the characters '奉り' and '出題'.

寛文十三年六月廿日

書後津島元十之助

新樹

雅志

新樹の書は、筆勢が鋭く、墨の濃淡が効果的に使われている。特に「新樹」という文字が印象的である。

夕阿弥

宗孝

夕阿弥の書は、流麗で優雅な印象を与える。筆の運びが非常に滑らかで、墨の染み込みが美しい。

浦阿弥

光雄

浦阿弥の書は、力強く、豪邁な印象を受ける。筆の太さが特徴的で、墨の濃さが際立っている。

梅子

雅志

梅子の書は、繊細で、優雅な印象を受ける。筆の運びが非常に滑らかで、墨の染み込みが美しい。

高橋

沙梨

高橋の書は、力強く、豪邁な印象を受ける。筆の太さが特徴的で、墨の濃さが際立っている。

阿弥

宗孝

阿弥の書は、流麗で優雅な印象を与える。筆の運びが非常に滑らかで、墨の染み込みが美しい。

夏月

宗孝

夏月の書は、流麗で優雅な印象を与える。筆の運びが非常に滑らかで、墨の染み込みが美しい。

庭

宗孝

庭の書は、流麗で優雅な印象を与える。筆の運びが非常に滑らかで、墨の染み込みが美しい。

指月集

時宗

とらふは月をいひては清くはあつたりのち

法華

維高

風を花野のあつたれわれはあつたれわれ

法華

をいふはあつたれわれはあつたれわれ

指月集

法華

はつたれわれはあつたれわれはあつたれわれ

古寺

通夜

おぼろのあつたれわれはあつたれわれ

海那

新

浦をいふはあつたれわれはあつたれわれ

述懐

法華

をいふはあつたれわれはあつたれわれ

をいふはあつたれわれはあつたれわれ

山歌

新

奉

光

[Faint, illegible handwriting, likely bleed-through from the reverse side]

寛文十二年七月

東京家木抄

牛女悦書

沖製

[Faint, illegible handwriting, likely bleed-through from the reverse side]

Handwritten text in cursive script, likely a letter or document. The text is written in a fluid, connected style. The first line is partially obscured by a horizontal crease. The text appears to be a personal communication or a formal document.

直致

資悲

Handwritten text in cursive script, continuing from the previous page. The text is written in a fluid, connected style. The first line is partially obscured by a horizontal crease. The text appears to be a personal communication or a formal document.

Handwritten text in a cursive script, likely a letter or document. The text is written in a fluid, connected style across several lines.

Handwritten characters, possibly a name or title, located in the upper right section of the page.

Handwritten characters, possibly a name or title, located in the lower right section of the page.

Handwritten text in a cursive script, continuing from the top of the page.

Handwritten characters, possibly a name or title, located in the upper left section of the page.

Handwritten characters, possibly a name or title, located in the lower left section of the page.

Handwritten text in a cursive script, continuing from the top of the page. The text is written in a fluid, connected style across several lines.

Faint mirrored handwriting, likely bleed-through from the reverse side of the page.

信作

信光

信師

信光

信平

信平并前大納言

出銀

日

奉行

鳥丸大納言中一之出銀

1

Handwritten text, likely bleed-through from the reverse side.

Handwritten text, likely bleed-through from the reverse side.

Handwritten text, likely bleed-through from the reverse side.

Handwritten text, likely bleed-through from the reverse side.

Handwritten text, likely bleed-through from the reverse side.

Handwritten text, likely bleed-through from the reverse side.

Handwritten text, likely bleed-through from the reverse side.

Handwritten text, likely bleed-through from the reverse side.

51

