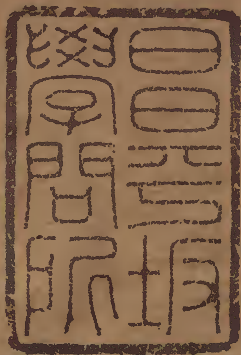


禮書綱目 四十六之七



漢書門類			
八	三	三	五
三	一	六	二
二	二	二	二
冊	架	函	號

內閣文庫			
八	三	三	五
三	一	六	二
二	二	二	二
冊	架	函	號

內閣文庫			
番號	漢	8235	
冊數	32	(18)
函號	274	88	



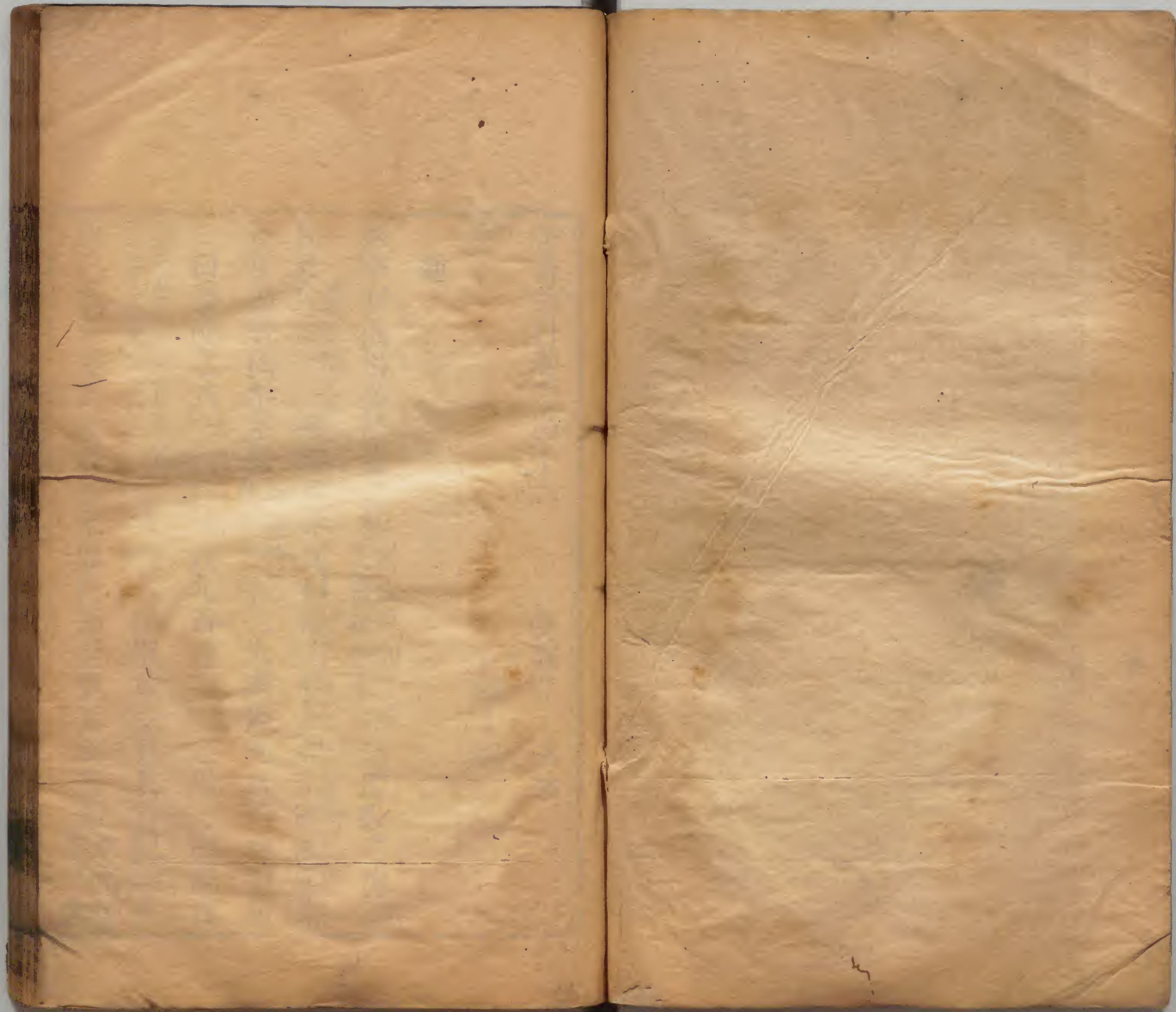
A 1 2 3 4 5 6 M 8 9 10 11 12 13 14 15 B 17 18 19

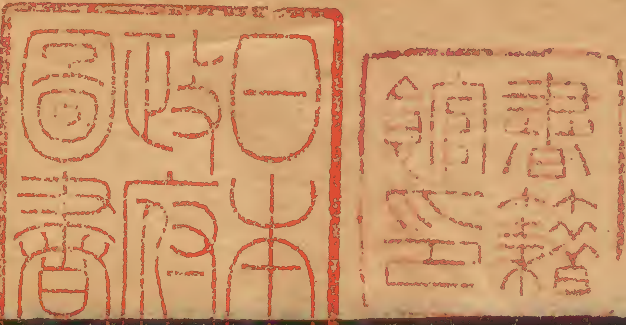
Kodak Gray Scale



© Kodak, 2007 TM: Kodak







禮書綱目卷之四十六

婺源江永編

吉禮十四

文庫

祭物

補

豕宰制國用必於歲之杪

制國用如今度支經用杪末也

祭用數之仿

今算

年一歲經用之數用其什一

喪祭用不足曰暴有餘曰浩

暴猶耗也浩猶饒也

祭

豐年不奢凶年不儉

常用數之仿○王制

○大宰以九式均節財用

一曰祭祀之式

式謂用財之節度

以九貢致邦國之用一曰祀貢

鄭司農云祀貢犧牲包茅之屬○天官

○大行人侯服歲壹見其貢祀物男

服三歲壹見其貢器物采服四歲壹見其貢服物

祀物犧牲之屬

元纁綸纁也○秋官器物尊彝之屬服物○季冬凡在天下九州之民者無不

咸獻其力以共皇天上帝社稷寢廟山林名川之祀民非神之

福不生雖有其邦國采地此賦要由民出○月令五百里賦口率○小宰以灋掌祭祀之戒具令百官府共

出泉也○天官其財用法謂其禮法也戒具戒官有事者所當共○同上宰夫凡禮事贊小宰

比官府之具同○外府凡祭祀共其財用疏曰祭祀財用皆外府供其泉

也○肆師之職掌立國祀之禮以佐大宗伯佐助立大

祀用玉帛牲牲立次祀用牲幣立小祀用牲鄭司農云大祀天地次祀

日月星辰小祀司命已下元謂大祀又有宗廟次祀又有社稷五祀五嶽小祀又有司中風師雨師山川百物○春

官○小宗伯掌五禮之禁令與其用等用等牲器尊卑之差○同上○

泉府凡賒者祭祀無過旬日鄭司農云賒賁也以祭祀故從官賁買物○地官

右總要○孟子曰禮曰諸侯耕助以供粢盛夫人蠶

纁以爲衣服犧牲不成粢盛不潔衣服不備不敢以

祭惟士無田則亦不祭牲殺器皿衣服不備不敢以

祭則不敢以宴禮曰諸侯爲藉百畝冕而青紘躬秉耒以耕而庶人助以終畝收而藏之

御廩以供宗廟之粢盛使世婦蠶于公桑蠶室奉繭

以示于君遂獻于夫人夫人副禕受之纁三盆手遂

布于三宮世婦使纁以爲黼黻文章而服以祀先王

先公又曰士有田則祭無田則薦黍稷曰粢在器曰

盛牲殺牲必特殺也皿○祭公謀父曰甸服者祭侯

服者祀賓服者享要服者貢荒服者王日祭月祀時

享歲貢終王先王之訓也詳見財賦

天子以犧牛諸侯以肥牛大夫以索牛士以羊豕犧純毛也肥養

于滌也索求得而用之○曲禮○天子社稷皆大牢諸侯社稷皆少牢大

夫士宗廟之祭有田則祭無田則薦有田者既祭又薦新祭以首時薦以仲月

士薦牲用特豚大夫以上用羔所謂羔豚而祭百官皆足詩曰四之日其早獻羔祭韭庶人春薦韭

夏薦麥秋薦黍冬薦稻韭以卵麥以魚黍以豚稻以鴈庶人

無常牲取與新物相宜而已祭天地之牛角繭栗宗廟之牛角握握謂長不

出諸侯無故不殺牛大夫無故不殺羊士無故不殺犬豕

庶人無故不食珍故謂祭饗○王制○夏后氏尚黑牲用元元黑類也

殷人尚白牲用白周人尚赤牲用騂騂赤類○檀弓○夏后氏牲

尚黑殷白牡周騂剛順正色也騂剛○明堂位○季夏命四監大合

百縣之秩芻以養犧牲令民無不咸出其力四監主山林川澤之官百

縣鄉遂之屬地有山林川澤者也秩常也百縣給國養犧牲之芻多少有常民皆當出力為艾之今月令四為田

以共皇天上帝名山大川四方之神以祠宗廟社稷之靈

以為民祈福牲以供祠神靈為民求福明使民艾芻是虛取也皇天北辰耀魄寶冬至所祭於圓丘

也上帝大微五帝○季冬乃命大史次諸侯之列賦之犧牲以共

皇天上帝社稷之饗此所與諸侯共者也列國有大小也賦之犧牲大者出多小者出少饗獻

也乃命同姓之邦共寢廟之芻豢此所以與同姓共芻豢猶犧牲命宰

歷卿大夫至於庶民土田之數而賦犧牲以共山林名川

之祀此所與卿大夫庶民共者也歷猶次也卿大夫采地亦有大小其非采地以其邑之民多少賦之凡

在天下九州之民者無不咸獻其力以共皇天上帝社稷

寢廟山林名川之祀民非神之福不生雖有其邦國采地此賦要由民出○仲秋乃

命宰祝循行犧牲視全具案芻豢瞻肥瘠察物色必比類

量小大視長短皆中度五者備當上帝其饗於鳥獸肥充之時宜省羣

牲也宰祝大宰大祝主祭祀之官也養牛羊曰芻豢豕曰

豢五者謂所視也所案也所瞻也所察也所量也此皆得其正則上帝饗之上帝○孟春命祀山林川澤犧牲毋用饗之而無神不饗也

牝為傷妊生之類○仲春祀不用犧牲用圭璧更皮幣為季春將選而合騰

之也更猶易也當祀者告以玉帛而已○竝月令○宗廟之事脂者膏者以為牲

脂牛羊屬膏豕屬致○牲不及肥大詳見祭義○遂人凡國祭

祀共野牲共野牲入於牧人以待事也○遂師凡國祭祀共其野牲○

牧人掌牧六牲而阜蕃其物以共祭祀之牲牲六牲謂牛馬羊豕犬

也雞鄭司農云牲純也元謂牲體完具凡陽祀用騂牲毛之陰祀用黝牲毛之

望祀各以其方之色牲毛之騂牲赤色毛之取純毛也陰祀祭地北郊及社稷也望祀

五嶽四鎮四瀆也鄭司農云陽祀春夏也黝讀凡時祀之

為幽幽黑也元謂陽祀祭天子南郊及宗廟凡時祀之牲必用牲物時祀四時所常祀謂山凡外祭毀事用虀可

也外祭謂表貉及王行所過山川用事者故書毀為瓢龍

謂副辜候禳毀凡祭祀共其犧牲以授充人繫之

除殃咎之屬也授充人者當殊養之周景王時賓

起見雄雞自斷其尾曰雞憚其為犧凡牲不繫者共奉之

謂非時而祭祀者○竝地官○羊人若牧人無牲則受布于司馬使其

賈買牲而共之布泉○夏官○牛人掌養國之公牛以待國之

政令公猶凡祭祀共其享牛求牛以授職人而芻之鄭司

享牛前祭一日之牛也求牛禱於鬼神祈求福之牛也元

謂享獻也獻神之牛謂所以祭者也求終也終事之牛謂

所以釋者也宗廟有釋者孝子求神非一處職讀為穢穢

謂之杙可以繫牛穢人者謂牧人充人與芻牲之芻牛人

擇於公牛之中而以授養之凡祭祀共其牛牲之互與其盆簋以待事

鄭司農云互謂楅衡之屬盆簋皆器名盆所以盛

血簋受肉籠也元謂互若今屠家縣肉格○地官○肆師

大祭祀展犧牲繫于牢頒于職人展省閱也職讀為穢穢

充人及監門人○春官○充人掌繫祭祀之牲牲祀五帝則繫于牢

芻之三月牢閑也必有閑者防禽獸觸齧享先王亦如之

凡散祭祀之牲繫于國門使養之散祭祀謂司中司命山

門之官鄭司農云使展牲則告牲鄭司農云展具也具牲

養之使守門者養之以牲牲告展牲者也元謂展牲若今夕牲也特牲

饋食之禮曰宗人視牲告充舉獸尾告備近之碩牲則

贊贊助也君牽牲入將致之助持之也○司門祭祀之牛

牲繫焉監門養之監門○稿人掌豢祭祀之犬養犬豕曰

人言其共至尊雖其潘瀾
芟餘不可褻也○竝地官○犬人掌犬牲凡祭祀共犬牲

用牲物伏瘞亦如之鄭司農云牲純也物色也伏謂伏犬

地曰凡幾珥沈辜用駝可也故書駝作龍鄭司農云幾讀

瘞埋川曰浮沈大宗伯職曰以埋沈祭山川林澤以罷辜祭四

方百物龍讀為駝謂不純色也元謂幾讀為創珥當為珥

之事○秋官○雞人掌共雞牲辨其物物謂毛色也辨之

用凡祭祀面禳釁共其雞牲釁釁廟之屬釁廟以羊門夾

面禳也釁釁釁廟之屬釁廟以羊門夾○小宗伯毛六牲辨其名物而頒之于五官使

共奉之毛擇毛也鄭司農云司徒主牛宗伯主大祭祀省

牲祭之日省鑊省鑊視亨腥○封人凡祭祀飾其牛牲設

其楅衡置其絛其水橐飾謂刷治潔清之也鄭司農云

繩所以牽牛者今時謂之雉與古者名同皆謂夕牲時也

杜子春云楅衡所以持牛令不得抵觸人元謂楅設於角

衡設於鼻如椶狀也水橐給殺歌舞牲及毛炮之豚謂君

時洗薦牲也絛字當以豸為聲歌舞牲及毛炮之豚

入時隨歌舞之言其肥香以歆神也毛炮豚者擱去其毛

而炮之以備八珍鄭司農云封人主歌舞其牲云博碩肥

脂○羊人掌羊牲凡祭祀飾羔羔小羊也詩曰四之

地官○羊人掌羊牲凡祭祀飾羔羔小羊也詩曰四之

司弓矢凡祭祀共射牲之弓矢射牲示親殺也殺牲非尊

禘郊之事天子必自射其牲○竝夏官○古者天子諸侯必有養獸之官及

歲時齊戒沐浴而躬朝之犧牲祭牲必於是取之君召牛

納而視之擇其毛而卜之吉然後養之君皮弁素積朔月

月半君巡牲

詳見祭義

○犧牲不粥於帝

王制

牲死則埋之

注見祭器

右犧牲

○聖人為天地主為山川主為鬼神主為宗

廟主

鬼神百神也因外說故在宗廟之上也

序五牲之先後貴賤

五牲牛羊

豕

大雞先後謂四時所尚也

諸侯之祭牛曰太牢

天子之大夫亦太牢太牢天子

之牲

角握諸侯角尺大夫索牛也

大夫之祭牲羊曰少牢

天子之士亦少牢也

士之祭牲特豕曰饋食

不言特牲其文已著又與大夫互相足也

無祿者

稷饋

庶人無常牲故以稷為主

稷饋者無尸無尸者厭也宗廟曰

芻豢

牛羊曰芻犬豕曰豢

山川曰犧牲

色純曰犧體完曰牲宗廟言豢山川言牲互文

也

山川謂岳瀆以方色角尺其餘用戾索之

割列禳瘞

割割牲列禳瘞禳面禳瘞瘞埋

於

是有五牲

大戴禮

○上牲損則用下牲下牲損則祭不

備物以其舛之為不樂也

說苑

○子期祀平王祭以牛

俎於王王問於觀射父曰祀牲何及對曰祀加於舉

天子舉以大牢祀以會諸侯舉以特牛祀以大

舉以少牢祀以特牛大夫舉以特牲祀以少牢

食魚豕祀以特牲庶人食菜祀以魚上下有序民則不

慢王曰其小大何如對曰郊禘不過爾栗烝嘗不過

把握王曰芻豢幾何對曰遠不過三月近不過浹日

詳見祭義

○魯祭周公何以為牲

據廟異也

周公用白牡

白牡殷牲

也周公死有王禮謙不敢與文武同也不魯公用駢

以夏黑牡者嫌改周之文當以夏辟嫌也駢駢駢赤脊周牲也魯公以諸

侯不嫌故從周制以脊為差羣公不毛不毛不純色所以降

于尊祖○文十三年公羊傳○魯公索氏將祭而亡其牲孔子聞

之曰公索氏不及二年將亡後一年而亡門人問曰

昔公索氏亡其祭牲而夫子曰不及二年必亡今過

暮而亡夫子何以知其然孔子曰祭之為言索也索

也者盡也乃孝子所以自盡於其親也將祭而亡其

牲則其餘所亡者多矣若此而不亡者未之有也○晏平仲祀其先人豚肩不揜豆君子以為隘矣家語雜記

註云豚俎實豆徑尺言并豚兩肩不能覆豆喻小也○禮器

○宋公使邾文公用鄆子于次睢之社欲以屬東夷睢水受注東經陳雷梁譙沛彭城縣入泗

此水次有妖神東夷皆社祠之蓋殺人而用祭司馬子魚曰古者六畜不相

為用司馬子魚公子目夷也六畜不相為用謂若祭馬先不用馬小事不用大牲

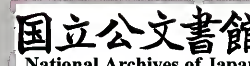
而况敢用人乎祭祀以為人也民神之主也用人其

誰饗之僖十九年左氏傳

天子為藉千畝冕而朱紘躬秉耒諸侯為藉百畝冕而青

紘躬秉耒以事天地山川社稷先古以為醴酪齊盛於是

乎取之詳見祭義○天子親耕於南郊以共齊盛諸侯耕於東



郊亦以共齊盛同○甸師掌帥其屬而耕耨王藉以時入

之以共齋盛其屬府史胥徒也耨芸芋也王以孟春躬耕

帝藉天子三推三公五推卿諸侯九推庶人

終於千畝庶人謂徒三百人藉之言借也王一耕之而使

庶人芸芋終之齋盛祭祀所用穀也粢稷也穀者稷為長

是以名云在器○季秋藏帝藉之收於神倉祇敬必飭重

日盛○天官盛之委也帝藉所耕千畝也藏祭○小宗伯辨六齋之名

物與其用使六宮之人共奉之齋讀為粢六粢謂六穀

天子禘郊之事王后必自春其粢器實諸侯宗廟之事夫

人必自春其盛在器曰盛上言粢天子親春禘郊之盛帥

春之○楚語詳見祭義○廩人大祭祀則共其接盛接讀為壹扱再

春人春之大祭祀之穀藉田之後

收藏於神倉者也不以給小用○春人祭祀共其齋盛之

米齋盛謂黍稷稻粱之○饌人掌凡祭祀共盛炊而○舍

人凡祭祀共簠簋實之陳之方曰簠圓曰簋盛黍○肆師

祭之日表齋盛告絜絜六穀也在器曰盛故書表為

右粢盛耕藉之禮詳見○米廩有虞氏之庠也庠之言詳

也於以考禮詳事也魯謂之米廩虞○魯祭周公何

帝上孝今藏粢盛之委焉○明堂位○魯祭周公何

以為盛據牲周公盛盛者魯公燾燾者冒也故羣公

廩廩者連新於陳上財令半相連爾此謂上方○桓

公十四年秋八月壬申御廩災御廩公所親耕以奉

祭物九

豐書綱目 卷四十一 祭物

災例在宣 乙亥嘗 先其時亦過也既戒日致齊御廩

十六年 雖災苟不害嘉穀則祭不應廢故 書以書不害也 災其屋救之則息不及穀 示法 故曰書不害○左氏傳 ○御廩之

災不志 以其 此其志何也以爲唯未易災之餘而嘗

可也志不敬也 鄭嗣曰唯以未易災之餘而嘗然後 可志也用火焚之餘以祭宗廟非人

子所以盡其心力不敬之大也 天子親耕以共粢盛 天子親耕其禮

在器 王后親蠶以共祭服 王后親蠶齊戒躬桑夫人 三纁遂班三宮朱綠元黃

以爲黼黻文章既 國非無良農工女也以爲人之所 成君服以祀之

盡事其祖禰不若以已所自親者也 凱曰夫治人之 道莫急於禮禮

有五經莫重於祭祭者非物自外至者也由中出 者身致其誠信然後可以交於神明祭之道也 何

用見其未易災之餘而嘗也曰甸粟而內之三宮三

宮米而藏之御廩 甸甸師掌田之官也三宮三夫人 也宗廟之禮君親割夫人親舂

夫嘗必有兼甸之事焉 夫人親舂是 王申御廩災乙

亥嘗以爲未易災之餘而嘗也 鄭嗣曰王申乙亥相 去四日言用口至少

而功多明未足及 易而嘗○穀梁傳 ○御廩粢盛委之所藏也 黍稷曰

曰盛委積也御者謂御用於宗廟廩者擇治穀名禮 天子親耕東田千畝諸侯百畝后夫人親西郊采桑

以共粢盛祭服躬 御廩災不如勿嘗而已矣 當廢一 行孝道以先天下

責以奉天災也知不以不時 ○敬姜曰天子日入監 者書本不當嘗也○公羊傳

九御使潔奉禘郊之粢盛 監視也九御九嬪之 官主粢盛祭服者 而後



即安 即就也 國語魯語

天子諸侯無事則歲三田一為乾豆 乾豆謂腊之以為祭祀 祀豆實也 王制

○服不氏凡祭祀共猛獸 謂中膳羞者 獸人冬獻狼春 秋傳曰熊蹯不孰 夏官

圉人祭祀共其生獸死獸之物 地官 ○獸人凡祭祀共其死

獸生獸 共其完者 天官 ○掌畜祭祀共卵鳥 其卵可薦之 鳥 夏官 ○獻

人凡祭祀共其魚之鱸藁 ○鼈人祭祀共其鱸贏蚘以授醢

人 贏蚘蚘鄭司農云贏蛤也 杜子春云贏蚌 也 蚘蚘子國語曰蟲舍蚘蚘 竝天官 ○川衡祭祀

共川奠 川奠邊豆之實 魚鱸蜃蛤之屬 ○澤虞凡祭祀共澤物之奠 澤物 亦邊豆之實 芹菹菱 膳食若荊州

芡之屬 竝地官 ○庖人共祭祀之好羞 謂四時所為 膳食若荊州

之鮭魚 青州之蟹胥雖非 常物進之孝也 天官 ○場人凡祭祀共其果菰享亦

如之 亨納牲 地官 ○甸師共野果菰之薦 甸在遠郊之外郊外 曰野果桃李之屬 菰

瓜瓠 之屬 ○籩人掌四籩之實 籩竹器如豆者 其容實皆四升 朝事之籩其實

糶黃白黑形鹽膾鮑魚鱠 黃泉實也 鄭司農云朝事謂清 朝未食先進寒具口實之籩 熬

麥曰糶 麻曰黃稻曰白黍曰黑築鹽以為虎形謂之形鹽 故春秋傳曰鹽虎形元謂以司尊彝之職參之朝事謂祭

宗廟薦血腥之事形鹽鹽之似虎者膾腥生魚為大鬻鮑

者於福室中糶乾之出於江淮也 鱠者析乾之出東海王

者備物近者腥之遠者乾之因其宜也 今河間以北煮 饋

種麥賣之名曰逢燕人膾魚方寸切其腴以啗所貴 饋

食之籩其實棗栗桃乾榛榛實 饋食薦孰也 今吉禮存者 饋 禮乾榛乾梅也有桃諸梅諸是其乾者榛似栗而小 加

祭禮也不裸不薦血腥而自薦孰始是以皆云饋食之

禮乾榛乾梅也有桃諸梅諸是其乾者榛似栗而小 加

籩之實菱芡桌脯菱芡桌脯加籩謂尸既食后亞獻尸所加之籩重言之者以四物為

八籩菱芡也芡雞頭也栗與饋食同鄭司農云菱芡脯脩羞籩之實糗餌粉養羞籩謂若少牢

主人酬尸宰夫羞房中之羞于尸侑主人主婦皆右之者故書養作茨鄭司農云糗熬大豆與米也粉豆屑也養字

或作養謂乾餌餅之也元謂此二物皆粉稻米黍米所為也合蒸曰餌餅之曰養糗者擣粉熬大豆為餌養之黏者

以粉之耳餌言糗凡祭祀共其籩薦羞之實薦羞皆進也

飲日羞薦既食既飲日羞○醢人掌四豆之實朝事之豆其實韭菹醢醢

昌木麋鸞菁菹鹿鸞茆菹麋鸞醢肉汁也昌本昌蒲根切之四寸為菹三鸞亦醢也

作醢及鸞者必先膊乾其肉乃後莖之雜以梁麩及鹽漬以美酒塗置甄中百日則成矣鄭司農云麋鸞麋骨髓醢

或曰麋鸞醬也有骨為鸞無骨為醢菁菹韭菹鄭大夫讀茆為茅茅菹茅初生或曰茆水草杜子春讀茆為卯元謂

菁蔓菁也茆鳧葵也凡菹醢皆以氣味相成其狀未聞饋食之豆其實葵菹羸醢脾

析麋醢蜃蜆醢豚拍魚醢羸蜃蜃蜃大蛤蜊蜆子鄭司農云脾析牛百葉也麋蛤也鄭大

夫杜子春皆以拍為膊謂脇也或曰加豆之實芹菹兔醢

豚拍肩也今河間名豚脅聲如鍛縛加豆之實芹菹兔醢

深蒲醢醢箔菹鴈醢筍菹魚醢芹楚葵也鄭司農云深蒲或蒲菹入水深故曰深蒲或

曰深蒲桑耳醢醢肉醬也箔水中魚衣故書鴈或為鵝杜子春云當為鴈元謂深蒲蒲始生水中子箔箭萌筍竹萌

羞豆之實醢食糝食鄭司農云醢食以酒醢為餅糝食菜餗蒸元謂醢食也內則曰取稻米舉

糝漉之小切狼膾膏以與稻米為糝又曰糝取牛羊豕之內三如一小切之與稻米稻米二肉一合以為餌煎之

凡祭祀共薦羞之豆實○醢人掌共五齊七菹凡醢物以

共祭祀之齊菹凡醢醬之物齊菹醬屬醢人者皆須醢成味○鹽人祭祀

祭物



共其苦鹽散鹽杜子春讀苦為鹽謂出鹽直用不煉治者

○宰夫以式灋掌祭祀之戒具與其薦羞薦脯醢也羞

○腊人凡祭祀共豆脯薦脯臠凡腊物脯非豆實豆當

鄭司農云臠膾肉鄭大夫云胖讀為判杜子春讀胖為版

又云臠胖皆謂夾脊肉又云禮家以胖為半體元謂公食

大夫禮曰庶羞皆有大者此據肉之所擬祭者也又引有

司曰主人亦一魚加臠祭於其上者此據主人擬祭者臠

與大亦一也內則曰麋鹿田豕麇皆有胖足相參正也大

者哉之大鬻臠者魚之反覆臠又詁曰大二者同矣則是

禮亦臠肉大鬻胖宜為脯而腥胖之言片也析肉意也

禮固有腥臠雖其有為孰之皆先制乃亨○竝天官

量人凡祭祀制其從獻脯燔之數量鄭司農云從獻者肉

於獻酒之肉炙也數多○外饗掌外祭祀之割亨共其脯

少也量長短也○夏官

脩刑臠陳其鼎俎實之牲體魚腊脩鍛脯也鄭司農云刑

也元謂刑劓羹也臠○亨人祭祀共大羹鉶羹大羹肉清

牒肉大鬻所以祭者○庶羞不踰牲祭以羊則不以牛

加鹽菜矣○竝天官○右庶羞○鳥獸之肉不登於俎則公不射隱五年

左氏傳○水草之菹陸產之醢小物備矣三牲之俎八簋之實

美物備矣昆蟲之異草木之實陰陽之物備矣詳見

○薦不美多品禮○苟有明信澗谿沼沚之毛谿亦

沼池也沚小蘋蘩蕒藻之菜蘋大萍也蘩皤筐筥錡

釜之器方曰筐圓曰筥無潢汙行潦之水潢汙滄水

可薦於鬼神隱三年左氏傳○里革曰古者大寒降土蟄發

水虞於是乎講罟罾取名魚登川禽而嘗之寢廟鳥

獸成水蟲孕水虞於是乎禁罝罾設罝鄂以實廟庖

詳見通禮○屈到嗜芰屈到楚卿屈蕩子有疾召其

宗老而屬之家臣曰老宗曰祭我必以芰及祥祥祭

宗老將薦芰屈建命去之建屈到之子子木也宗老曰夫子屬

之夫子屈到也子木曰不然夫子承楚國之政承奉其法

刑在民心而藏在王府上之可以比先王下之可以

訓後世雖微楚國諸侯莫不譽微無也雖使無楚國之稱諸侯猶皆譽之

以為善也其祭典有之曰國君有牛享諸侯有大牢也大夫有羊

饋羊饋少牢也士有豚犬之奠士以特牲庶人有魚炙之薦庶人

祀以籩豆脯醢則上下共之共之以多為差也不羞珍異不

陳庶侈羞進也庶眾也侈猶多也夫子不以其私欲干國之典遂

不用干犯也○豐卷將祭請田焉子產弗許田獵

曰唯君用鮮鮮野獸衆給而已衆臣祭以芻豢為足

夏后氏尚明水殷尚醴周尚酒此皆其時之用耳言○司

烜氏掌以夫遂取明火于日以鑒取明水于月以共祭祀

之明盞明燭共明水夫遂陽遂也鑒鏡屬取水者世謂之方諸取日之火月之水欲得陰陽之

禮記卷之六 祭義 祭物

絮氣也明燭以照饌陳明水以為元酒鄭司農云
夫發聲明盞謂以明水滌滌桑盛黍稷○秋官 ○酒人

掌為五齊三酒祭祀則共奉之以役世婦世婦謂宮卿之

戒及祭祀比其具酒人共酒因官掌女宮之宿

凡祭祀共酒以往不言奉

○酒正辨五齊之名一曰泛齊二曰醴齊三曰盎齊四曰

緹齊五曰沈齊泛者成而滓浮泛泛然如今宜成醪矣醴

猶體也成而汁滓相將如今恬酒矣盎猶

翁也成而翁翁然葱白色如今鄮白矣緹者成而紅赤如

今下酒矣沈者成而滓沈如今造清矣自醴以上尤濁縮

酌者益以下差清其象類則然古之法式未可盡聞杜子

春讀齊皆為案又禮器曰緹酒之用元酒之尚元謂齊者

每有祭祀以辨三酒之物一曰事酒二曰昔酒三曰清酒

度量節作之鄭司農云事酒有事而飲也昔酒無事而飲也清酒祭祀

之酒元謂事酒酌有事者之酒其酒則今之醇酒也昔酒

今之會久白酒所謂舊醪者也 凡祭祀以灋共五齊三酒

清酒今中山冬釀接夏而成 以實八尊大祭三貳中祭再貳小祭壹貳皆有酌數唯齊

酒不貳皆有器量酌器所用注尊中者其數量之多少未

之聞鄭司農云三貳三益副之也大祭

天地中祭宗廟小祭五祀齊酒不貳為尊者質不敢副益

也杜子春云齊酒不貳謂五齊以祭不益也其三酒人所

飲者益也弟子職曰周旋而貳唯噉之視元謂大祭者王

服大裘袞冕所祭也中祭者王服鷩冕毳冕所祭也小祭

者王服希冕元冕所祭也三貳再貳壹貳者謂就三酒之

尊而益之也禮運曰元酒在室醴醖在戶桑醖在堂澄酒

在下澄酒是三酒也益之者以飲諸臣若今常滿尊也

祭祀必用五齊者至敬不尚味而貴多品○並天官 ○

司尊彝掌六尊六彝之位詔其酌辨其用與其實位所陳

之酌 凡六彝六尊之酌鬱齊

禮書經目

卷四十六

祭物

十五

獻酌醴齊縮酌盞齊泂酌凡酒脩酌故書縮為數齊為盞鄭司農云獻讀為儀儀酌有威儀多也泂酌者泂拭勺而酌也脩酌者以水洗勺而酌也盞讀皆為齊和之齊杜子春云數當為縮齊讀皆為棗元謂禮運曰元酒在室醴酸在戶棗醴在堂澄酒在下以五齊次之則酸酒盞齊也郊特牲曰縮酌用茅明酌也酸酒泂于清汁獻泂于醴酒猶明清與酸酒于舊澤之酒也此言轉相涉成也獻讀為摩莎之莎齊語聲之誤也糞鬱和秬鬯以酸酒摩莎泂之出其香汁也醴齊尤濁和以明酌泂之以茅縮去滓也盞齊差清和以清酒泂之而已其餘三齊泛從醴醴沈從盞凡酒謂三酒也脩讀如滌濯之滌滌酌以水和而泂之今齊人命浩酒曰滌明酌酌取事酒之上也澤讀曰醴明酌清酒醴酒泂之皆以舊醴之酒凡此四者祿用鬱齊朝用醴齊饋用盞齊諸臣自酢用凡酒唯大事于大廟備五齊三酒○春官○祭齊加明水明水泂齊貴新也縮酌用茅明酌也酸酒泂于清汁獻泂于醴酒猶明清與

酸酒于舊澤之酒也詳見祭義

右酒齊

典瑞大祭祀共其玉器而奉之玉器謂四圭祿圭之屬○春官○泰有虞

氏之尊也山罍夏后氏之尊也著殷尊也犧象周尊也泰用

瓦著著爵夏后氏以琖殷以斝周以爵斝畫禾稼也詩地無足灌

尊夏后氏以雞夷殷以斝周以黃目其勺夏后氏以龍勺

殷以疏勺周以蒲勺夷讀為彝周禮春祠夏禴禋用雞彝鳥彝秋嘗冬烝祿用斝彝黃彝龍龍

頭也疏通刻其頭蒲合蒲如鳥頭也○明堂位○小宗伯辨六彝之名物以待果

將六彝雞彝鳥彝斝彝黃彝辨六尊之名物以待祭祀待者有事

則給之鄭司農云六尊獻尊象
尊壺尊著尊大尊山尊○春官○司尊彝春祠夏禴裸用

雞彝鳥彝皆有舟其朝踐用兩獻尊其再獻用兩象尊皆

有鼻諸臣之所昨也秋嘗冬烝裸用畢彝黃彝皆有舟其

朝獻用兩著尊其饋獻用兩壺尊皆有鼻諸臣之所昨也

凡四時之間祀追享朝享裸用虎彝雉彝皆有舟其朝踐

用兩大尊其再獻用兩山尊皆有鼻諸臣之所昨也詳見天子

諸侯廟享○鬯人掌共秬鬯而飾之拒鬯不和鬱者飾之謂設巾凡祭祀社

壇用大壘壘謂委土為壇壇所以祭也大壘瓦壘崇門用瓢齋崇謂營鄼所祭門國門也

春秋傳曰日月星辰之神則雪霜風雨之不時於是乎崇之魯莊二十

五年秋大水鼓用牲于社于門故書瓢作剽鄭司農讀剽

為瓢杜子春讀齋為黍瓢謂瓢齋也黍盛也元謂齋讀為

齊取甘瓠割去祗以齊為尊廟用脩凡山川四方用蜃凡裸事用概凡

鬻事用散裸當為埋字之誤也故書蜃或為謨杜子春云

脩模概散皆器名元謂廟用脩者謂始禘時自饋食始脩

蜃概散皆漆尊也脩讀曰卣卣中尊謂獻象之屬尊者彝

為上鬯為下蜃畫為蜃形蚌曰含漿尊○宗廟之祭貴者

獻以爵賤者獻以散尊者舉觶卑者舉角凡觶一升曰爵二升曰觶三升

曰觶四升曰角五升曰散○禮器○有虞氏之兩敦夏后氏之四璉殷之

六瑚周之八簋皆黍稷器制之異同未聞俎有虞氏以梡夏后氏以嶽

殷以棋周以房俎梡斷木為四足而已嶽之言蹶也謂中足為橫鉅之象周禮謂之距棋之言枳

豐書綱目

祭物

椳也謂曲撓之也房謂足下附也上下兩間有似於堂房魯頌曰籩豆大房夏后氏以楛豆般

玉豆周獻豆人謂無髮為禿楛也獻疏刻之齊○司巫祭祀

則共匱主及道布及菹館杜子春云菹讀為鉏匱器名主謂木主也道布新布三尺也鉏

藉也館神所館止也書或為菹館或為租飽或曰布者以

為席也租飽茅裏肉也元謂道布者為神所設巾中雷禮

曰以功布為道布屬于几也菹之言藉也祭食有當藉者

館所以承菹者謂若今筐也主先匱菹後館互言之者明

共主以匱共菹以筐大祝取其主菹陳之器則退也士虞

禮曰苴刊茅長五寸實于筐饌于西坵上又曰祝盥取苴

降洗之升入設于几東席上東縮○春官○暢白以榭杵以梧所以擣鬱也榭

○掌蜃祭祀共蜃器之蜃飾祭器之屬也鬯人職曰凡四方山川用蜃器春秋定十四年

秋天王使石尚來歸蜃蜃之器以蜃飾因名焉鄭司農云蜃可以白器令色白○地官○凌人祭祀

共冰鑑鑑如甄大口以盛冰○天官○司几筵掌五几五席之名物辨

其用與其位五几左右玉彫彤漆素五席莞藻次蒲熊用位所設之席及其處凡大朝覲

大饗射凡封國命諸侯王位設黼依依前南鄉設莞筵紛

純加纁席畫純加次席黼純左右玉几斧謂之黼其纁白黑采以絳帛為質

依其制如屏風然於依前為王設席左右有几優至尊也

鄭司農云紛讀為幽又讀為和粉之粉謂白繡也純讀為

均服之均純緣也纁讀為藻次席虎皮為席書顧

命曰成王將崩命大保芮伯畢公等被冕服馮玉几元謂

紛如綬有文而狹者纁席削蒲翦展之編以五采若祀先

王昨席亦如之鄭司農云昨席於王階設席王所坐也元謂昨讀曰酢謂祭祀及王受酢之席尸卒

食王酌之卒爵祝受之又酌授尸尸酢王諸侯祭祀席蒲

於是席王於戶內后諸臣致爵乃設席祭物

禮書

卷四十六

六

筵纘純加莞席紛純右彫几纘畫文也不莞席加纘者纘柔嚙不如莞清堅又於鬼神

宜昨席莞筵紛純加纘席畫純昨讀亦曰醉甸役則設熊席右

漆几謂王甸有司祭表貉所設席○春官○鬼神之神祭單席禮○冪人掌共

巾冪以覆物祭祀以疏布巾冪八尊以疏布者天地之神尚質以畫布

巾冪六彝宗廟可以文畫者畫其雲氣與○天官○伊耆氏掌國之大祭祀

共其杖咸咸讀為函老臣雖杖於朝事鬼神尚敬去○秋官○鄉

師正歲稽其鄉器閭共祭器鄉共吉凶禮樂之器祭器者簠簋鼎

俎之屬閭胥王集為之吉器若閭祭器者也○地官○孟冬命工師效功陳祭器案

度程主於祭器祭器尊也度謂制大○凡家造祭器為先

犧賦為次養器為後大夫稱家謂家始造事犧賦以稅出牲無田祿者不設

祭器有田祿者先為祭服祭服祭器可假祭服宜自有君子雖貧不粥祭

器雖寒不衣祭服廣敬鬼神也粥賣也○四命受器鄭司農云受祭器為

上大夫元謂此公之孤始得有祭器者也禮運曰大夫具官祭器不假聲樂皆具非禮也王之下大夫亦四命○春

官大宗伯○大夫祭器不假祭器未成不造燕器造為也○大

夫士去國祭器不踰竟此用君祿所作取以出竟恐辱親也大夫寓祭器於

大夫士寓祭器於士寓寄也與得用者言寄觀已後還○曲禮○宗廟之器不

粥於市王制○君子敬則用祭器謂朝聘待賓客崇敬不敢用燕器也○表記○

祭服敝則焚之祭器敝則埋之此皆不欲人褻之也焚之必已不用埋之不知鬼神

禮書綱目 卷四十六 祭物 十九

之所為
○曲禮

右祭器○大夫祭器不假非禮也

臣之奢富擬於國君敗亂之國也○

禮運

內宰中春詔后帥外內命婦始蠶于北郊以為祭服

天官○

王后蠶于北郊以共純服夫人蠶于北郊以共冕服

祭統○親

蠶之禮詳見內治篇

○季夏命婦官染采黼黻文章必以法故無或

差貸以給郊廟祭祀之服

詳月令

○典絲凡祭祀共黼畫組

就之物

以給衣服冕旒及依盥巾之屬白與黑謂之黼采色一成曰就○天官

○弁師掌王

之五冕

詳見名器上篇

○司服掌王之吉凶衣服辨其名物與其

用事

用事祭祀視朝甸凶弔之事衣服各有所用

王之吉服祀昊天上帝則服

大裘而冕祀五帝亦如之享先王則衮冕享先公饗射則

鷩冕祀四望山川則毳冕祭社稷五祀則希冕祭羣小祀

則元冕同公之服自衮冕而下如王之服侯伯之服自鷩

冕而下如公之服子男之服自毳冕而下如侯伯之服孤

之服自希冕而下如子男之服卿大夫之服自元冕而下

如孤之服士之服自皮弁而下如大夫之服其齊服有元

端素端竝同上

凡大祭祀共其衣服而奉之

奉猶送也送之於王所○春官

○追師掌王后之首服為副編次追衡笄為九嬪及外內

命婦之首服以待祭祀詳見名器○內司服掌王后之六服禕

衣揄狄闕狄鞠衣展衣緣衣素沙辨外內命婦之服鞠衣

展衣緣衣素沙凡祭祀共后之衣服及九嬪世婦凡命婦

共其衣服詳見名器○王后禕衣夫人揄狄君命屈狄再命禕

衣一命禕衣士祿衣詳見名器○屨人掌王及后之服屨為赤

鳥黑舄赤纁黃纁青句素屨葛屨辨外內命夫命婦之命

屨功屨散屨凡四時之祭祀以宜服之詳見名器○天子玉藻

十有二旒前後邃延龍卷以祭元端而朝日於東門之外

聽朔于南門之外諸侯元端以祭皮弁以聽朔於太廟詳見

名器及朝廷禮○大夫冕而祭於公弁而祭於己士弁而祭於公

冠而祭於己士弁而親迎然則士弁而祭於己可也詳見名器

○少牢饋食之禮主人朝服主婦被錫衣侈袂主婦贊者

亦被錫衣侈袂詳見少牢○特牲饋食之禮主人冠端元子姓

兄弟如主人之服有司羣執事如兄弟服詳見特牲○特牲饋

食其服皆朝服元冠緇帶緇鞶唯尸祝佐食元端元裳黃

裳雜裳可也皆爵鞶同上○主婦纒笄宵衣同上○有虞氏皇

而祭夏后氏收而祭殷人冔而祭周人冕而祭詳見名器○元

冠丹組纓諸侯之齊冠也元冠綦組纓士之齊冠也詳見祭通

禮齊戒章 ○周弁殷冔夏收上同 ○有虞氏服韍夏后氏山殷火

周龍章詳見名器 ○一命緼韍幽衡再命赤韍幽衡三命赤韍

蔥衡上同 ○鄉師比共吉凶二服吉服者祭服也比長王集爲之 ○有

田祿者先爲祭服君子雖寒不衣祭服詳見祭器 ○祭服敝則

焚之上同 ○燕衣不踰祭服王制

右祭服

大司樂以六律六同五聲八音六舞大合樂以致鬼神示
乃分樂而序之以祭以享以祀乃奏黃鍾歌大呂舞雲門
以祀天神乃奏太簇歌應鍾舞咸池以祭地示乃奏姑洗

歌南呂舞大磬以祀四望乃奏蕤賓歌函鍾舞大夏以祭
山川乃奏夷則歌小呂舞大濩以享先妣乃奏無射歌夾
鍾舞大武以享先祖凡六樂者文之以五聲播之以八音
凡六樂者一變而致羽物及川澤之示再變而致羸物及
山林之示三變而致鱗物及邱陵之示四變而致毛物及
墳衍之示五變而致介物及土示六變而致象物及天神
凡樂園鍾爲宮黃鍾爲角太簇爲徵姑洗爲羽靄鼓靄鼗
孤竹之管雲和之琴瑟雲門之舞冬日至于地上之圜丘
奏之若樂六變則天神皆降可得而禮矣凡樂函鍾爲宮

太蔟為角姑洗為徵南呂為羽靈鼓靈鼗孫竹之管空桑
 之琴瑟咸池之舞夏日至於澤中之方丘奏之若樂八變
 則地示皆出可得而禮矣凡樂黃鍾為宮大呂為角太蔟
 為徵應鍾為羽路鼓路鼗陰竹之管龍門之琴瑟九德之
 歌九磬之舞于宗廟之中奏之若樂九變則人鬼可得而
 禮矣凡樂事大祭祀宿縣遂以聲展之王出入則令奏王
 夏尸出入則令奏肆夏牲出入則令奏昭夏帥國子而舞
 樂制詳見○典庸器掌藏樂器及祭祀帥其屬而設筭虛詳見
 ○鍾師凡祭祀奏燕樂○鎛師凡祭祀鼓其金奏之樂○

笙師凡祭祀共其鍾笙之樂○磬師凡祭祀奏縵樂○大
 師大祭祀帥瞽登歌令奏擊拊下管播樂器令奏鼓鞀○
 小師大祭祀登歌擊拊下管擊應鼓徹歌凡小祭祀小樂
 事鼓鞀○樂師凡國之小事用樂者令奏鍾鼓凡樂成則
 告備詔來瞽臯舞及徹帥學士而歌徹令相已上並詳見樂制○
 鼓人以鼙鼓鼓神祀以靈鼓鼓社祭以路鼓鼓鬼享詳見樂器
 ○大胥凡祭祀之用樂者以鼓徵學士詳見樂制○籥師祭祀
 則鼓羽籥之舞○司干掌舞器祭祀舞者既陳則授舞器
 既舞則受之○司兵祭祀授舞者兵○司戈盾祭祀授旅

禮記卷之六
賁及故士戈盾授舞者兵亦如之○舞師掌教兵舞帥而舞山川之祭祀教帔舞帥而舞社稷之祭祀教羽舞帥而舞四方之祭祀教皇舞帥而舞旱暵之事凡野舞則皆教之凡小祭祀則不興舞○旄人掌教舞散樂舞夷樂凡四方之以舞仕者屬焉凡祭祀舞其燕樂○韞師掌教韞樂祭祀則帥其屬而舞之○鞀鞀氏掌四夷之樂與其聲歌祭祀則歛而歌之竝詳見歌舞

右樂舞○昔者周公旦有勳勞於天下周公既沒成王康王追念周公之所以勳勞者而欲尊魯故賜之

以重祭外祭則郊社是也內祭則大嘗禘是也夫大嘗禘升歌清廟下而管象朱干玉戚以舞大武八佾以舞大夏此天子之樂也康周公故以賜魯也子孫纂之至於今不廢所以明周公之德而又以重其國也詳見祭義篇○季夏六月以禘禮祀周公於大廟升歌清廟下管象朱干玉戚冕而舞大武皮弁素積裼而舞大夏昧東夷之樂也任南蠻之樂也納夷蠻之樂於大廟言廣魯于天下也詳見廟享禘章○荀偃士句曰魯有禘樂賓祭用之詳見歌舞○隱公五年考仲子之宮將

萬焉公問羽數於眾仲對曰君子用八諸侯用六大夫四士二夫舞所以節八音而行八風故自八以下公從之於是初獻六羽始用六佾也同昭公將禘于襄公萬者二人其眾萬於季氏臧孫曰此之謂不能庸先君之廟同孔子謂季氏八佾舞於庭是可忍也孰不可忍也○三家者以雍徹子曰相維辟公天子穆穆奚取於三家之堂竝詳見歌舞

季冬乃命四監收秩薪柴以共郊廟及百祀之薪燎四監主山林川澤之官也大者可析謂之薪小者合束謂之柴○遂薪施炊爨柴以給燎春秋傳曰其父析薪○月令

人凡國祭祀令野職野職薪炭之屬○地官○委人以式灋共祭祀之薪蒸木材式法故事之多少也薪蒸給炊及燎麤者曰薪細者曰蒸木材給張事○同上○司烜氏掌以夫遂取明火于日共祭祀之明燭凡邦之大事共墳燭庭燎故書墳為蕢鄭司農云蕢燭麻燭也元謂墳大也樹于門外曰大燭于門內曰庭燎皆所以照眾為○甸師祭祀共蕭茅鄭大夫云蕭字或為茜茜讀為縮束茅立之祭前沃酒其上酒滲下去若神飲之故謂之縮縮浚也故齊桓公責楚不貢包茅王祭不共無以縮酒杜子春讀為蕭蕭香蒿也元謂詩所云取蕭祭脂郊特牲云蕭合黍稷臭陽達于牆屋故既薦然後燭蕭合馨香合馨香者是蕭之謂也茅以共祭之苴亦以縮酒苴以藉○天官○鄉師大祭祀共茅菹祭縮酒泝酒也醴齊縮酌○天官

杜子春云菹當為菹以茅為菹若葵菹也鄭大夫讀菹為藉謂祭前藉也易曰藉用白茅无咎元謂菹土虞禮所謂



苴荆茅長五寸束之者是也祝設于几東席上命佐食取黍稷祭于苴三取膚祭祭如初此所以承祭既祭蓋束而去之守祧職云既祭藏其隋是與○地官○掌蜃祭祀共白盛之蜃盛猶成也謂飾牆使

白之蜃也今東萊用蛤謂之義灰云○同上○幕人凡祭祀共其帷幕幄帟綬

共之者掌次當以張○掌次凡祭祀張其旅幕張尸次旅衆也公卿以下卽位所

祭祀之門外以待事爲之張大幕尸則有幄鄭司農云尸次祭祀之尸所居更衣帳○竝天官

右薪茅雜物○齊桓公伐楚曰爾貢包茅不入王祭

不共無以縮酒寡人是徵包裹束也茅菁茅也束茅而灌之以酒爲縮酒尙書

包匭菁茅之爲異未審○僖四年左傳

五穀不升謂之大侵傷大侵之禮禱而不祀周書曰大荒有禱無祀○

襄二十四年穀梁傳○凶年則乘駑馬祀以下牲自貶損亦取易供也駑馬六種最下

者下牲少牢若特豕特豚也○雜記○歲凶年穀不登登成也祭事不縣縣樂器鍾磬之屬也

○曲禮○閭師凡庶民不畜者祭無牲不耕者祭無盛

掌罰其家事也盛黍稷也○地官

右殺禮○孔子在齊齊大旱春饑景公問於孔子曰

如之何孔子曰凶年則乘駑馬力役不興馳道不修

馳道君所祈請用幣及玉不用牲也祭祀不縣不作祀

以下牲當用大牢此賢君自貶以救民之禮也○

鄭公孫黑肱有疾歸邑于公黑肱子張召室老宗人立段

段子石黜官無而使黜官薄祭祭以特羊殷以少牢
黑肱子多受職
足以共祀四時祀以一羊三年盛祭以羊豕
殷盛也○襄二十二年左氏傳

同邑後學
戴揚休
俞肇綸校
俞鎮璣

禮書綱目卷之四十六 終

禮書綱目卷之四十七

婺源江 永編

祭義

吉禮十五

夫禮必本於天殺於地列於鬼神聖人則天之明因地之利取法度於鬼神以制
禮下教令也既又祀之盡其敬也教民嚴上也鬼者達於
精魂所歸神者引物而出謂祖廟山川五祀之屬也
喪祭民知嚴上則此禮○夫政必本於天殺以降命降下
天之氣以下教令天有命降于社之謂殺地謂教令由社
運移之期陰陽之節也
地之主也周禮土會降于祖廟之謂仁義謂教令由祖下
之法有五地之物生者大傳曰自禴
率而上至于祖遠者輕仁也自降于山川之謂興作謂教令由
祖率而下至于禴高者重義也
山川下者也山川有草木降于五祀之謂制度謂教令山
禽獸可作器物共國事
禮書綱目 卷四十七 祭義

五祀有中雷門戶竈行之神此始為宮室制度○同上

○先王患禮之不達於下也

患下不信也

故祭帝於郊所以定天位也祀社於國所以列地

利也祖廟所以本仁也山川所以備鬼神也五祀所以本

事也

此所以達禮於下也教民尊神也

故禮行於郊而百神受職焉禮行

於社而百貨可極焉禮行於祖廟而孝慈服焉禮行於五

祀而正法則焉

言信得其禮則神物與人皆應之百神列宿也百貨金玉之屬

故自郊社

祖廟山川五祀義之脩而禮之藏也

脩猶飾也藏若其○城郭然○同上

天地之祭宗廟之事倫也

倫之言順也

社稷山川之事鬼神

祭體也

天地人之別體也○禮器

○祀帝於郊敬之至也

言就而祭之不敢致也

宗廟之祭仁之至也

仁恩也父子主恩也○同上

○子曰郊社之義所

以仁鬼神也嘗禘之禮所以仁昭穆也

仁猶存也凡存此者所以全善之道

也郊社嘗禘存死之善者也郊有后稷社有句龍

明乎郊社之義嘗禘之禮治國

其如指諸掌而已乎

治國指諸掌言易知也郊社嘗禘尊卑之事有治國之象焉○仲尼燕居

○昔先王之制禮也因其財物而致其義焉爾故作大事

必順天時

大事祭祀也春秋傳曰啓蟄而郊龍見而雩始殺而嘗閉蟄而烝

為朝夕必放

於日月

日出東方月生西方

為高必因邱陵

謂冬至祭天於圓丘之上

為下必因

川澤

謂夏至祭地於方澤之中是故天時雨澤君子達疊疊焉

達猶皆也疊疊

勉勉也君子愛物見天雨澤皆勉勉勸樂

是故昔先王尚有德尊有道任有能

舉賢而置之聚衆而誓之

古者將有大事必選賢誓衆重事也是故因天事

天者以事也

因地事地

地者以事也

因名山升中於天

名猶大也

升上也中猶成也謂巡守至於方嶽燔柴祭天告以諸侯之成功也孝經說曰封乎泰山考績燔燎禪乎梁甫刻石紀號

因吉土以饗帝於郊

吉土王者所卜而居之土也饗帝於郊以四時所兆祭於四郊

者也今漢亦四時迎氣其禮則簡

升中於天而鳳凰降龜龍假

功成而太平陰陽氣

和而致象物

饗帝於郊而風雨節寒暑時

五帝主五行之氣和而庶徵得其序

也五行木爲雨金爲暘火爲煥水爲寒土爲風

是故聖人南面而立而天下大治

南面立者視朝○禮器

○郊之祭也迎長日之至也

易說曰三王之郊一用夏正夏

正建寅之月也此言迎長日者建卯而晝夜分分而日長也○家語王肅註曰周人始以日至之月冬至而日長

大報天而主日也

大猶徧也天神日爲尊

兆於南郊就陽位也

日太

精也○家語云兆丘於南所以就陽位也於郊故謂之郊焉王曰兆丘於南謂之園丘兆之於南郊也然則郊之名

有三焉築爲園丘以象天自然故謂之園丘園丘人之所造故謂之泰壇於南郊在南說學者謂南郊與園丘異若

是則詩易尙書謂之園丘也又不通泰壇之名或乃謂周官園丘虛妄之言皆不通典制也

埽地而祭

於其質也

王曰地園丘之地埽焉而祭貴其質也

器用陶匏以象天地之性

也觀天下之物無可以稱其德○王曰人之於郊故謂之作物無可稱之故取天地之性以自然也

郊牲用騂尙赤也用犢貴誠也

尙赤者周也○王曰郊之犢質慤貴誠之美也

用辛也周之始郊日以

言日以周郊天之日而此說非新用事順之而用辛日此說非

也郊天之月而日至魯禮也三王之郊一用夏正魯以無冬至祭天於園丘之事是以建子之月郊天示先有事也

用辛日者凡為人君當齊戒自新耳周衰禮廢儒者見周禮盡在魯因推魯禮以言周事○家語云周之始郊其月以日至其日用上辛至於啓蟄之月則又祈穀于上帝此二者乃天子之禮也魯無冬至大郊之事降殺於天子是以不同也王曰祈求也為農求穀於上帝月令孟春之月乃以元日祈穀于上帝魯無仲冬大郊之事至於祈農與天子同故春秋傳曰夫郊祀后稷以祈農事也是故啓蟄而郊郊而後耕而學者不知推經禮之指歸皮膚妄說至乃顛倒神祇變易時日遷改兆位良可痛心者也

卜郊受命于祖廟作龜于禰宮
受命謂告之退而卜○王曰禰宮父廟也受祭天之命于祖而作龜于父廟

尊祖親考之義也
受命謂告之退而卜○王曰禰宮父廟也受祭天之命于祖而作龜于父廟

卜之日王立于澤親聽誓命受教諫之義也
澤澤宮也所也既卜必到澤宮擇可與祭祀者因誓刺之以禮也禮器日舉賢而置之聚眾而誓之是也○王曰誓命祭天所行威儀也王親受之

獻命庫門之內戒百官也大廟之命戒
故曰受教諫之義

百姓也
王自澤宮而還以誓命重相申勅也庫門在雉門之外入庫門則至廟門外矣大廟者祖廟也百官公卿以下也百姓王之親也入廟戒親親也王自此還齊路寢之室庫或為廡

祭之日王皮弁以聽祭報示民嚴上也
報猶白也夙興朝服以待白祭事者小宗伯逆案省鑊告時于王告備于王也

喪者不哭不敢凶服汜埽反道鄉為田燭
謂郊道之民為之也反道剗令新土在上也田燭田首為燭也

弗命而民聽上
化王嚴上

祭之日王被袞以象天
謂有日月星辰之章此魯禮也周禮王祀昊天上帝則服大裘而冕祀五帝亦如之魯侯之服自袞冕而下也○家語云天子大裘以黼之被裘象天又云既至泰壇王脫裘矣服袞以臨燔柴王曰大裘為黼文也言被之大裘其有象天之文故被之道路至大壇而脫之

戴冕璪十有二旒則天數也
天之數不過十二

乘素車貴其質也旂十有二旒

龍章而設日月以象天也

設日月畫於旂上素車殷路也魯公之郊用殷禮也

天垂

象聖人則之郊所以明天道也

明謂則之以示人也

帝牛不吉以為

稷牛

養牲必養二也

帝牛必在滌三月稷牛唯具所以別事天神

與人鬼也

滌牢中所搜除處也唯具遭時又選可用也

萬物本乎天人本乎祖

此所以配上帝也

言俱本可以配

郊之祭也大報本反始也

郊特牲

○有以下為貴者至敬不壇埽地而祭有以素為貴者至

敬無文大路素而越席犧尊疏布鬲桴杓

明堂位曰大路殷路也鬲或作

幕桴木白理也

○禮不盛服不充

禮盛者服充大事不崇曲敬

故大裘不

裼乘路車不式

謂祭天也周禮王祀昊天上帝則服大裘而冕乘玉路或曰乘兵車不式○玉藻

○郊之祭也喪者不敢哭凶服者不敢入國門敬之至也

祭者吉禮不欲聞見凶人○祭義

○子曰孝莫大於嚴父

萬物資始於乾人倫資父為天

故孝行之大莫過尊嚴其父也

嚴父莫大於配天則周公其人也

謂父為天雖無

貴賤然以父配天之禮始自周公故曰其人也

昔者周公郊祀后稷以配天

后稷周之

始祀也郊謂圜丘祀天也周公攝政因行郊天之祭乃尊始祖以配之也

宗祀文王於明堂以

配上帝

明堂天子布政之宮也周公因祀五方上帝於明堂乃尊文王以配之也

是以四海之

內各以其職來祭

君行嚴配之禮則德教刑於四海海內諸侯各脩其職來助祭也○孝經○

郊則曷為必祭稷王者必以其祖配王者則曷為必以其

祖配自內出者無匹不行自外至者無主不止

公羊傳詳見天神篇

○祀乎明堂所以教諸侯之孝也祀乎明堂宗祀文王○祭義○古者

先王既有天下又崇立於上帝明神而敬事之崇尊也立其祀也

上帝天也明神日月也於是乎有朝日夕月以教民事君禮天子以春分朝日

以秋分夕月拜日於東門之外然則夕月在西門之外必矣○國語周語○古者帝王躬率有

司百執事而以正月朝迎日于東郊所以為萬物先而尊

事天也祀上帝于南郊所以報天德堯典曰寅賓出日此之謂也○尚書大傳

○三代之禮天子春朝朝日秋暮夕月所以明有別也祭日

東壇祭月西壇故以別內外以端其位○大戴禮○祭日於壇祭月於坎以別幽

明以制上下幽明者謂日照晝月照夜祭日於東祭月於西以別外內

以端其位正端日出於東月生於西陰陽長短終始相巡以

致天下之和巡讀如沿漢之沿謂更相從道○祭義○雖為天子必有尊也

貴為諸侯必有長也故天子朝日諸侯朝朔穀梁傳詳見天神篇○

天子冕而執鎮圭率諸侯而朝日東郊所以教尊尊也大戴

禮○社祭土而主陰氣也君南鄉於北墻下答陰之義也

墻謂之墻北墻社內北墻日用甲用日之始也國中之神莫貴於社天子大社必

受霜露風雨以達天地之氣也大社王為羣姓所立是故喪國之社

屋之不受天陽也薄社北牖使陰明也絕其陽通其陰而已薄社殷之社殷

始都社所以神地之道也地載萬物天垂象取財於地取

薄

法於天是以尊天而親地也故教民美報焉家主中霤而

國主社示本也中霤亦土神也唯為社事單出里唯為社田國人

畢作唯社邱乘共粢盛所以報本反始也單出里皆往祭社於都鄙二十

五家為里畢作人則盡行非徒羨也邱十六井也四邱六十

十四井曰甸或謂之乘乘者以於車賦出長轂一乘乘或

為鄰季春出火為焚也謂焚萊也凡出火以火然後簡其車

賦而歷其卒伍而君親誓社以習軍旅左之右之坐之起

之以觀其習變也簡歷謂算具陳列之也君親誓社誓吏

社則此是仲春之禮也仲春以火田田止弊火然後獻禽

至季春火出而民乃用火今云季春出火乃誓社記者誤

也社或為省而流示之禽而鹽諸利以觀其不犯命也流猶行

命不也謂禽為利者凡田大獸公之小禽私之求服其

志不貪其得夫伍而獲猶為犯命故以戰則克以祭則受福郊特牲

王者所以有社稷何為天下求福報功人非土不立非穀

不食土地廣博不可徧敬也五穀衆多不可一一而祭也

故封土立社示有土尊稷五穀之長故封稷而祭之也王

者諸侯俱兩社何俱有土之君太社為天下報功王社為

京師報功大夫有民其有社稷者亦為報功也社稷在中

門之外外門之內何尊而親之與先祖同也不置中門內

何敬之示不褻瀆也社稷所以有樹何尊而識之使民人

望見師敬之又所以表功也尙書亡篇曰太社唯松東社
唯柏南社唯梓西社唯栗北社唯槐王者自親祭社稷何
社者土地之神也土生萬物天下之所主也尊重之故自
祭也其壇大何如春秋文義曰天子之社稷廣五丈諸侯
半之其色如何春秋傳曰天子有太社焉東方青色南方
赤色西方白色北方黑色上冒以黃土故將封東方諸侯
青土苴以白茅謹敬潔清也王者諸侯必有誠社何示有
存亡也明爲善者得之惡者失之禮曰亡國之社稷必以
爲宗廟之屏示賤之也

白虎通

○五祀者何謂也謂門戶井

竈中雷也所以祭何人之所處出入所飲食故爲神而祭
之祭五祀所以歲一徧何順五行也故春祭戶戶者人所
出入亦春萬物始觸戶而出也夏祭竈者火之生入所以
自養也夏亦火王長養萬物秋祭門門以閉藏自固也秋
亦萬物成熟內備自守也冬祭井井者水之生藏在地中
冬亦水王萬物伏藏六月祭中雷中雷者象土在中央也
六月亦土王也天子諸侯以牛卿大夫以羊因四時牲也
一說戶以羊竈以雉中雷以豚門以犬井以豕或曰中雷
用牛其餘不得用豚井以魚

同上

○王孫賈問曰與其媚於

奧寧媚於竈何謂也

王孫賈衛大夫媚親順也室西南隅為奧竈者五祀之一夏所祭也凡祭

五祀皆先設主而祭於其所然後迎尸而祭於奧略如祭宗廟之儀如祀竈則設主於竈陞祭畢而更設饌於奧以

迎尸也故時俗之語因以奧有常尊而非祭之主竈雖卑賤而當時用事喻自結於君不如阿附權臣也賈衛之權

臣故以此子曰不然獲罪於天無所禱也

天即理也其尊無對非奧竈之

諷孔子可比也逆理則獲罪於天矣豈媚於奧竈所能禱而免乎

言但當順理非特不當媚竈亦不可媚於奧也○謝氏曰聖人之言遜而不迫使王孫賈而知此意不為無益使其不知亦非所以取禍○論語

謂也泰山東嶽也霍山南嶽也華山西嶽也常山北嶽也

嵩高山中嶽也五嶽何以視三公能大布雲雨焉能大斂

雲雨焉雲觸石而出膚寸而合不崇朝而雨天下施德博

竈中雷也所以祭何人之所處出入所飲食故為神而祭

之祭五祀所以歲一徧何順五行也故春祭戶戶者人所

出入亦春萬物始觸戶而出也夏祭竈者火之生人所以

自養也夏亦火王長養萬物秋祭門門以閉藏自固也秋

亦萬物成熟內備自守也冬祭井井者水之生藏在地中

冬亦水王萬物伏藏六月祭中雷中雷者象土在中央也

六月亦土王也天子諸侯以牛卿大夫以羊因四時牲也

一說戶以羊竈以雉中雷以豚門以犬井以豕或曰中雷

用牛其餘不得用豚井以魚同○王孫賈問曰與其媚於

奧寧媚於竈何謂也

王孫賈衛大夫媚親順也室西南隅為奧竈者五祀之一夏所祭也凡祭

五祀皆先設主而祭於其所然後迎尸而祭於奧略如祭宗廟之儀如祀竈則設主於竈陞祭畢而更設饌於奧以

迎尸也故時俗之語因以奧有常尊而非祭之主竈雖卑賤而當時用事喻自結於君不如阿附權臣也賈衛之權

臣故以此子曰不然獲罪於天無所禱也天即理也其尊無對非奧竈之

諷孔子曰逆理則獲罪於天矣豈媚於奧竈所能禱而免乎言但當順理非特不當媚竈亦不可媚於奧也○謝氏曰

聖人之言遜而不迫使王孫賈而知此意不為無益使其不知亦非所以取禍○論語○五嶽者何

謂也泰山東嶽也霍山南嶽也華山西嶽也常山北嶽也

嵩高山中嶽也五嶽何以視三公能大布雲雨焉能大斂雲雨焉雲觸石而出膚寸而合不崇朝而雨天下施德博

使使者戴草笠貢鳥獸也詩云彼都人士臺笠緇撮又曰其餉伊黍其笠伊糾皆言野人之服也 羅氏致

鹿與女而詔客告也以戒諸侯曰好田好女者亡其國詔

者使歸以此告天子樹瓜華不斂藏之種也華果蔬也又

其君所以戒之瓜蘇而已戒諸侯以蓄藏蕝財利也八蜡以記四方四方年不順成

八蜡不通以謹民財也其方穀不熟則不通於蜡者使民

畜二也農三也郵表啜四也貓虎謹於用財蜡有八者先齊一也可

五也坊六也水庸七也昆蟲八也順成之方其蜡乃通以

移民也移之言羨也詩頌豐年曰為酒為醴既蜡而收民

息已故既蜡君子不與功收謂收斂積聚也息民與蜡異

郊特牲○祀先賢於西學所以教諸侯之德也西學周小學也先賢有道

禮記卷之四

祭義

德王所使教國

○祭有所焉

祈猶求也謂祈福祥求永貞也

有報焉

謂若稷禾

報有由辟焉

由用也辟讀為弭謂弭災

人情者非其至者也

近人情者敬而遠之者敬

郊血大饗腥三獻爛一

獻孰

郊祭天也大饗祫祭先王也三獻祭社稷五祀一獻祭羣小祀也爛沈肉於湯也血腥爛孰遠近備古今

也尊者先遠差降而下

○郊血大饗腥三獻爛一獻孰至

至小祀孰而已

○禮器

敬不饗味而貴氣臭也

不足以一獻一獻之禮不足以大饗大饗之禮不足以大

旅大旅具矣不足以饗帝

謂詩三百喻習多言而不學禮也大旅祭五帝也饗帝祭天

毋輕議禮

謂若誦詩者不可

○禮有以多為貴者天子七

廟諸侯五大夫三士一此以多為貴也

同上

○王者天太祖

諸侯不敢壞大夫士有常宗所以別貴始德之本也郊止

天子社止諸侯道及士大夫所以別尊卑尊者事尊卑者

事卑宜鉅者鉅宜小者小也故有天下者事七世有國者

事五世有五乘之地者事三世有三乘之地者事二世持

手而食者不得立宗廟所以別積厚者流澤光積薄者流

澤卑也

大戴禮

○清廟茅屋昭其儉也

以茅飾屋著儉也清廟肅然清靜之稱也

○桓二年左氏傳

○王者所以立宗廟何緣生以事死敬亡若存

故以宗廟而事之此孝子之心也宗者尊也廟者貌也象

禮記卷之四

祭義

十一

先祖之尊貌也

白虎通

○子羔問曰祭典云昔者有虞氏祖

顓頊而宗堯夏后氏亦祖顓頊而宗禹殷人祖契而宗湯

周人祖文王而宗武王此四祖四宗或乃異代或其考祖

之有功德其廟可也若有虞宗堯夏祖顓頊皆異代之有

功德者也亦可以存其廟乎孔子曰善如汝所問也如殷

周之祖宗其廟可以不毀其他祖宗者功德不殊雖在殊

代亦可以無疑矣詩云蔽芾甘棠勿剪勿伐召伯所憩周

人之於召公也愛其人猶敬其所舍之樹况祖宗其功德

而可以不尊奉其廟乎

家語

○親親故尊祖尊祖故敬宗敬

宗故收族收族故宗廟嚴宗廟嚴故重社稷

收族序以昭穆也嚴猶尊

也孝經曰孝莫大於嚴父○大傳

○庶子不祭明其宗也

明猶尊也一統焉族人上不戚

君下又辟宗乃後能相序○同上

○庶子不祭祖者明其宗也

明其尊宗以為本也

禩則不祭矣言不祭禩者主謂宗子庶子俱為適士得立祖禩廟者也凡正體在乎上者謂下正猶為庶也○喪服

小記○庶子不祭禩者明其宗也

謂宗子庶子俱為下士得立禩廟也雖庶人亦然○

上同○或問禩之說子曰不知也知其說者之於天下也其

如示諸斯乎指其掌

先王報本追遠之意莫深於禩非仁孝誠敬之至不足以與此非或人之

所及也而不王不禩之法又魯之所當諱者故以不知答之示與視同指其掌弟子記夫子言此而自指其掌言其

明且易也蓋知禩之說則理無不明誠無不格而治○禽天下不難矣聖人於此豈真有所不知也哉○八佾

獸知母而不知父野人曰父母何算焉都邑之士則知尊

禘矣大夫及學士則知尊祖矣諸侯及其大祖天子及其

始祖之所自出尊者尊統上卑者尊統下都邑之士則知尊禘近政化也

大祖始封之君始祖者感神靈而生若稷契也自由也及始祖之所由出謂祭天也上猶遠也下猶近也○今案天子及其始祖之所自出謂若虞夏禘黃帝殷

周禘帝嚳是也注說非是○喪服子夏傳○三歲一禘

五歲一禘禘者合也禘者諦也禘者大合祭於祖廟也禘

者禘昭穆而差優劣也說苑○大饗其王事與盛其饌與貢謂禘祭先王

三牲魚腊四海九州之美味也籩豆之薦四時之和氣也

此饌諸侯所獻內金示和也此所貢也內之庭實先設之金束帛

加璧尊德也貢享所執致命者君子於玉比德龜為前列先知也龜知事

于庭在前荆金次之見情也金昭物金有兩義先入後設丹漆絲纁竹

箭與衆共財也萬民皆有此物荆州貢丹兗州貢漆絲纁揚州貢篠篋其餘無常

貨各以其國之所有則致遠物也其餘謂九州之外夷服鎮服蕃服之國周禮九

州之外謂之蕃國世一見各以其所貴寶其出也肆夏而

送之蓋重禮也出謂諸侯之賓也禮畢而出作樂○大饗

之禮尚元酒而俎腥魚大羹不和有遺味者矣大饗禘祭先王以腥

魚為俎實不臠熟之大羹肉清不調以鹽菜遺猶餘也○樂記○大享尚元尊俎生魚先

大羹貴飲食之本也享尚元尊而用酒食先黍稷而飯稻

梁祭躋大羹而飽乎庶羞貴本而親用也大戴禮○凡祭有

四時春祭曰禘夏祭曰禘秋祭曰嘗冬祭曰烝謂夏殷時禮也禘

禘陽義也嘗烝陰義也禘者陽之盛也嘗者陰之盛也故

曰莫重於禘嘗夏者尊卑著而秋萬物成古者於禘也發爵賜服順陽

義也於嘗也出田邑發秋政順陰義也言爵命屬陽國地屬陰故記

曰嘗之日發公室示賞也草艾則墨未發秋政則民弗敢

草也發公室出賞物也草艾謂艾取草也秋草木成可芟艾給爨亨時則始行小刑也故曰禘嘗

之義大矣治國之本也不可不知也明其義者君也能其

事者臣也不明其義君人不全不能其事為臣不全全猶具也

夫義者所以濟志也諸德之發也是故其德盛者其志厚

其志厚者其義章其義章者其祭也敬祭敬則竟內之子

孫莫敢不敬矣濟成也發謂機發也竟內之子孫萬人為子孫是故君子之祭也

必身親涖之有故則使人可也雖使入也君不失其義者

君明其義故也涖臨也君不失其義者言君雖不自親祭祭禮無關於君德不損也其德薄

者其志輕疑於其義而求祭使之必敬也弗可得已祭而

不敬何以為民父母矣祭統○饗禘有樂而食嘗無樂陰陽

之義也凡飲養陽氣也凡食養陰氣也故春禘而秋嘗春

饗孤子秋食耆老其義一也而食嘗無樂飲養陽氣也故

有樂食養陰氣也故無聲凡聲陽也言義同而或用樂而或不用樂也此禘當

為禘字之誤也王制曰春禴夏禘○郊特牲 ○祭不欲數數則煩煩則不敬祭

不欲疏疏則怠怠則忘是故君子合諸天道春禘秋嘗與忘

不敬違禮莫大焉合於天道因四時之變化孝子感時念親則以此祭之也春禘者夏殷禮也周以禘為殷祭更為

春祭 日祠 霜露既降君子履之必有悽愴之心非其寒之謂也

春雨露既濡君子履之必有怵惕之心如將見之非其寒之謂謂

悽愴及怵惕皆為感時念親也霜露既降禮說在秋此無秋字蓋脫爾 樂以迎來哀以送往

故禘有樂而嘗無樂迎來而樂樂親之將來也送去而哀

祭之間孝子不知鬼神之期推而廣之放其去來於陰陽○祭義 ○宰我曰吾聞鬼神

名不知其所謂子曰氣也者神之盛也魄也者鬼之盛也

合鬼與神教之至也氣謂嘘吸出入者也耳日之聰明為魄合鬼神而祭之聖人之教致之也

衆生必死死必歸土此之謂鬼骨肉斃于下陰為野土陰

為依陰之陰言人之骨肉 其氣發揚于上為昭明焄蒿悽愴

此百物之精也神之著也焄謂香臭也蒿謂氣蒸出貌也

同也不如人貴 因物之精制為之極明命鬼神以為黔首

則百衆以畏萬民以服明命猶尊名也尊極于鬼神不可復加也黔首謂民也則法也為民

作法使民亦事其祖 聖人以是為未足也築為宮室設為

宗祧以別親疏遠邇教民反古復始不忘其所由生也衆

之服自此故聽且速也自由也言人由此服于聖人之二

端既立報以二禮建設朝事燔燎羶薌見以蕭光以報氣

也此教衆反始也薦黍稷羞肝肺首心見閒以俠甌加以

鬱鬯以報魄也教民相愛上下用情禮之至也二端既立

也更有尊名云鬼神也二禮謂朝事與薦黍稷也朝事謂

薦血腥時也薦黍稷所謂饋食也見及見閒皆當爲鬯字

之誤也羶當爲馨聲之誤也燔燎馨香鬯以蕭光取牲祭

脂也光猶氣也有虞氏祭首夏后氏祭心殷祭肝周祭肺

鬯以俠甌謂雜之兩甌醴酒也相愛用情謂此君子反

以人道祭之也報氣以氣報魄以實各從其類

古復始不忘其所由生也是以致其敬發其情竭力從事

以報其親不敢勿盡也從事謂修薦是故昔者天子爲藉

千畝冕而朱紘躬秉耒諸侯爲藉百畝冕而青紘躬秉耒

以事天地山川社稷先古以爲醴酪齊盛於是乎取之敬

之至也藉藉田也古者天子諸侯必有養獸之官及歲時

齊戒沐浴而躬朝之犧牲祭牲必于是取之敬之至也君

召牛納而視之擇其毛而卜之吉然後養之君皮弁素積

朔月月半君巡牲所以致力孝之至也歲時齊戒沐浴而

卜牲君朔月月半巡視之君古者天子諸侯必有公桑蠶

室奉種浴于川桑于公桑風戾以食之

大昕季春朔日之朝也諸侯夫人三

宮半王后也風戾之者及早涼脆采之風戾之使露氣燥乃以食蠶蠶性惡溼

歲既單矣世婦卒

蠶奉繭以示於君遂獻繭于夫人夫人曰此所以為君服

與遂副禕而受之因少牢以禮之

歲單謂三月月盡之後也言歲者蠶歲之大功

事畢於此也副禕王后之服而云夫人記者容二王之後與禮之禮奉繭之世婦

古之獻繭者其

率用此與問者及良日夫人纁三盆手遂布于三宮夫人

世婦之吉者使纁遂朱絲之元黃之以為黼黻文章服既

成君服以祀先王先公敬之至也

三盆手者三淹也凡纁每淹大總而手振之以

出緒也○凡治人之道莫急于禮禮有五經莫重于祭禮有

五經謂吉禮凶禮賓禮軍禮嘉禮也莫重于祭謂以吉禮為首也大宗伯職曰以吉禮事邦國之鬼神祇夫祭

者非物自外至者也自中出生于心也心怵而奉之以禮

是故唯賢者能盡祭之義怵感念親之貌也怵或為述賢者之祭也必

受其福非世所謂福也福者備也備者百順之名也無所

不順者之謂備言內盡于己而外順于道也忠臣以事其

君孝子以事其親其本一也世所謂福者謂受鬼神之祐助也賢者之所謂福者謂受

大順之顯名也其本一者言忠孝俱由順出也上則順于鬼神外則順于君長內

則以孝于親如此之謂備唯賢者能備能備然後能祭是

故賢者之祭也致其誠信與其忠敬奉之以物道之以禮

安之以樂參之以時明薦之而已矣不求其為此孝子之

心也

明猶潔也為謂福祐為己之報

祭者所以追養繼孝也孝者畜也順

于道不逆于倫是之謂畜

畜謂順于德教

是故孝子之事親也有

三道焉生則養沒則喪喪畢則祭養則觀其順也喪則觀

其哀也祭則觀其敬而時也盡此三道者孝子之行也

沒終

也既內自盡又外求助昏禮是也故國君取夫人之辭曰

請君之玉女與寡人共有敝邑事宗廟社稷此求助之本

也言玉女者美言之也君子于玉比德焉

夫祭也者必大婦親之所以備外

內之官也官備則具備

具謂所共衆物

水草之菹陸產之醢小物

備矣三牲之俎八簋之實美物備矣昆蟲之異草木之實

陰陽之物備矣

水草之菹芹苽之屬陸產之醢蜚蠊之屬天子之祭八簋昆蟲謂溼生寒死之蟲也

內則可食之物有蜩范草木之實菱芡榛栗之屬

凡天之所生地之所長苟可薦

者莫不咸在示盡物也外則盡物內則盡志此祭之心也

咸皆也

是故天子親耕於南郊以共齊盛王后蠶于北郊以

共純服諸侯耕于東郊亦以共齊盛夫人蠶于北郊以共

冕服天子諸侯非莫耕也王后夫人非莫蠶也身致其誠

信誠信之謂盡盡之謂敬敬盡然後可以事神明此祭之

道也

純服亦冕服也互言之爾純以見繪色冕以著祭服東郊少陽諸侯象也夫人不蠶于西郊婦人禮少變

也齊或作

○天子親耕以共粢盛王后親蠶以共祭服國

非無良農工女也以爲人之所盡事其祖禰不若以己所

自親者也

穀梁傳詳見祭物粢盛章

○三月繫七日戒三日宿慎之至

也

繫繫牲于牢也戒散齊也宿致齊也將有祭祀之事必先敬慎如此不敢切也○禮器

○齊之元

也以陰幽思也故君子三日齊必見其所祭者

齊三日者思其居處

思其笑語思其志意思其所樂則見之也○郊特牲

○及時將祭君子乃齊齊之爲

言齊也齊不齊以致齊者也是故君子非有大事也非有

恭敬也則不齊不齊則於物無防也嗜欲無止也及其將

齊也防其邪物訖其嗜欲耳不聽樂故記曰齊者不樂言

不敢散其志也心不苟慮必依于道手足不苟動必依于

禮訖猶止也

是故君子之齊也專致其精明之德也故散齊七

日以定之致齊三日以齊之定之之謂齊齊者精明之至

也然後可以交于神明也

定者定其志意

是故先期旬有一日宮

宰宿夫人夫人亦散齊七日致齊三日

宮宰守宮官也宿讀爲肅肅猶戒也

戒輕肅重也

君致齊于外夫人致齊于內然後會于大廟君純

冕立於阼夫人副禕立于東房君執圭瓚裸尸大宗執璋

瓚亞裸及迎牲君執紉卿大夫從士執芻宗婦執盎從夫

人薦浼水君執鸞刀羞濟夫人薦豆此之謂夫婦親之廟

始祖廟也圭瓊璋瓚裸器也以圭璋為柄酌鬱鬯曰裸大宗亞裸容夫人有故攝焉紉所以牽牲也周禮作絜芻謂藁也殺牲時用薦之周禮封人祭祀飾牲共其水藁浼魯齊也盞齊浼酌也凡尊有明水因兼云水耳齊濟肺祭肺之屬也君以鸞刀割制之天子諸侯之祭禮先有裸尸之事乃後迎牲芻或為禴○祭統○致齊於內散齊于外齊之日思其居處思其笑語思其志意思其所樂思其所嗜齊三日乃見其所為齊者致齊思此五者也散齊七日不御不樂不弔耳見所為齊者思之孰也所嗜素所欲食也春秋傳曰屈到嗜芟祭之日入室儼然必有見乎其位周還出戶肅然必有聞乎其容聲出戶而聽愾然必有聞乎其歎息之聲周還出戶謂薦設時也無尸者闔戶若食間則有出戶而聽是故先王之孝也色不忘乎目聲不絕乎耳心志嗜欲

不忘乎心致愛則存致慤則著著存不忘乎心夫安得不敬乎存著則謂其思念也君子生則敬養死則敬享思終身弗辱也享猶祭也饗也○祭義○唯聖人為能饗帝孝子為能饗親謂祭之能使之饗也帝饗者鄉也鄉之然後能饗焉言中心鄉之乃能使天也為是故孝子臨尸而不怍君牽牲夫人奠盞君獻尸夫人薦豆卿大夫相君命婦相夫人齊齊乎其敬也愉愉乎其忠也勿勿諸其欲其饗之也色不和曰怍奠盞設盞齊之奠也此時君牽牲將薦毛血君獻尸而夫人薦豆謂繹日也儻尸主人獻尸主婦自東房薦韭菹醢勿勿猶勉勉也慤愛之貌○文王之祭也事死者如事生思死者如不欲生忌日必哀稱諱

如見親祀之忠也如見親之所愛如欲色然其文王與死思

者如不欲生言思親之深也如欲詩云明發不寐有懷二

人文王之詩也祭之明日明發不寐饗而致之又從而思

之祭之日樂與哀半饗之必樂已至必哀明發不寐謂夜而至旦也祭之

明日謂釋日也言釋之夜不寐也二人謂父母容尸侑也○仲尼嘗奉薦而進其親也

愨其行也趨趨以數嘗秋祭也親為身親執事時也愨與趨趨言少威儀也趨讀如促數之言

也已祭子贛問日子之言祭濟濟漆漆然今子之祭無濟

濟漆漆何也子曰濟濟者容也遠也漆漆者容也自反也

容以遠若容以自反也夫何神明之及交夫何濟濟漆漆

之有乎漆漆讀如朋友切切自反猶言自修整也容以遠言非所以接親親也容以自反言非孝子所以事

親也及與也此皆非與神明交之道反饋樂成薦其薦俎序其禮樂備其百

官君子致其濟濟漆漆夫何恍惚之有乎天子諸侯之祭或從血腥始至

反饋是進熟也薦俎豆與俎也恍惚思念益深之時也言祭事既備使百官助已祭然而見其容而自反是無恍惚

之思夫言豈一端而已夫各有所當也豈一端言不可以一槩也禮各有所

念當行祭宗廟者賓客濟濟漆漆○孝子將祭慮事不可以不漆主人愨而趨趨○並祭義

豫比時具物不可以不備虛中以治之比時猶先時也虛中言不兼念餘事

宮室既修牆屋既設百物既備夫婦齊戒沐浴盛服奉承

而進之洞洞乎屬屬乎如弗勝如將失之其孝敬之心至



也與修設謂埽除及黜堊薦其薦俎序其禮樂備其百官奉承而進

之百官助主人進之於是諭其志意以其恍惚以與神明交庶或

饗之庶或饗之孝子之志也諭其志意謂使祝祝饗及侑尸也或猶有也言想見其彷彿

來孝子之祭也盡其慤而慤焉盡其信而信焉盡其敬而

敬焉盡其禮而不過失焉進退必敬如親聽命則或使之

也言當盡已而已如居父母前將受命而使之孝子之祭可知也其立之也敬

以詘其進之也敬以愉其薦之也敬以欲退而立如將受

命已徹而退敬齊之色不絕于面詘充詘形容喜貌也進之謂進血腥也愉顏色

和貌也薦之謂進孰也孝子之祭也立而不詘固也進而欲婉順貌齊謂齊莊

不愉疏也薦而不欲不愛也退立而不如受命敖也已徹

而退無敬齊之色而忘本也如是而祭失之矣固猶質陋也而忘本

而衍字孝子之有深愛者必有和氣有和氣者必有愉色有

愉色者必有婉容和氣謂立而詘孝子如執玉如奉盈洞洞屬屬

然如弗勝如將失之嚴威儼恪非所以事親也成人之道

也成人既冠者然則孝子不失其孺子之心也○同上○孝子將祭祀必有齊莊之

心以慮事以具服物以修宮室以治百事謂齊之前後也及祭之

日顏色必溫行必恐如懼不及愛然如懼不及見其所愛者其奠之

也容貌必溫身必詘如語焉而未之然奠之謂酌尊酒奠之及酌之屬也如

語焉而未之然如有宿者皆出其立卑靜以正如將弗見
 所以語親而未見答然宿者皆出謂賓助祭者事畢出去也如將弗見然
 祭事畢而不知親所在思念之深如不見出也及祭
 之後陶陶遂遂如將復入然也陶陶遂遂相隨行之貌是
 故慤善不違身耳目不違心思慮不違親結諸心形諸色
 而術省之孝子之至也術當為述聲之誤也○同上 ○聖王將祭必潔
 齋精思若親之在方與未登惴惴憧憧專一想親之容貌
 仿佛此孝子之誠也四方之助祭空而來者滿而反虛而
 至者實而還皆取瀆則焉說苑○祭之為言察也察者至也
 至者人事至也人事至然後祭禮志曰齊之日思其居處思其笑語思其志意思其

所樂思其所嗜齊三日乃見其所為齊者祭之日入室僂
 然必有見乎其位周還出戶肅然必有聞乎其容聲出戶
 而聽愾然必有聞乎其歎息之聲是之謂至祭者薦者也薦之為言在也在也
 者在其道也禮志曰君子生則敬養死則敬饗思終身不忘是之謂在其道○尚書大傳 ○祭
 者志意思慕之情也憚詭悒僂而不能無時至焉憚變也詭異也
 皆謂變異感動之貌悒僂氣不舒憤鬱之貌爾雅云口悒
 也郭云嗚悒短氣也言人感動與憤鬱不能無時而至言
 有時而故人之歡欣和合之時則夫忠臣孝子亦憚詭而
 有所至矣歡欣之時忠臣孝子則感動而思君親之不得同樂也彼其所至者甚大
 動也言所至之情甚大感動也案屈然已則其于志意之情者惘然不
 噏其於禮節者闕然不具屈竭也屈然空然也惘然悵然也噏足也言若無祭祀之禮空



然而已則忠臣孝子之情悵然不足禮節又闕然不具也故先王案爲之立文尊尊親

親之義至矣文謂祭祀節文故曰祭者志意思慕之情也忠信愛

敬之至矣禮節文貌之盛矣苟非聖人莫之能知也聖人

明知之士君子安行之官人以為守百姓以成俗其在君

子以為人道也其在百姓以為鬼事也以為人道則安而行之以為鬼事則

畏而奉之故鍾鼓管磬琴瑟笙韶夏濩武洵桓簡象是君

子之所以為憚詭其所喜樂之文也因說祭遂廣言喜樂哀痛敦惡之意本皆

因于感動而為之文飾也喜樂不可無文飾故制為鍾鼓韶夏之屬齊衰苴杖居廬食粥席

薪枕塊是君子之所以為憚詭其所哀痛之文也感動其所哀痛

而不可無文飾故制為齊衰苴杖之屬言本皆因于感動也師旅有制刑法有等莫不

稱罪是君子之所以為憚詭其所敦惡之文也師旅所以討有罪制

謂人數也有等輕重異也敦厚也厚惡深惡也或曰敦讀為頓頓困躓也本因感動敦惡故制師旅刑罰以為文飾

卜筮視日齊戒修塗几筵饋薦告祝如或饗之視日之吉凶史記周

文為項燕視日修塗謂修自宮至廟之道塗也几筵謂祝筵几于室中東面也饋獻牲體也薦進黍稷也告祝謂尸

命祝以嘏于主人曰皇尸命工祝承致多福無疆于汝孝孫來汝孝孫使汝受祿于天宜稼于田眉壽萬年勿替引

之如或歆饗物取而皆祭之如或嘗之物取每物皆祭也謂祝命授祭尸取

其祀然也直煠于醢祭于豆間佐食取黍稷肺授尸尸受瘳之又取

肝煠于鹽坐振祭瘳之是也如或嘗之謂尸啐瘳之如神之親嘗然也母利舉爵當云無舉利爵即上文云利爵之不醮也主人有尊如或觴

禮書卷之七 祭義 二

之謂主人設尊酌以獻尸賓出主人拜送反易服即位而賓出主人拜送反易服即位而

哭如或去之此雜說喪祭也易服易祭服反喪服也賓哀

夫敬夫事死如事生事亡如事存狀乎無形影然而成文

始諸飲食其燔黍捭豚汗尊而抔飲蕢桴而土鼓猶若可

以致其敬于鬼神言其物雖質略有齊敬之心則可以薦羞于鬼神鬼神享德不享味也中古未

有釜甑釋米捭肉加于燒石之上而食之耳今北狄猶然

汗尊鑿地為尊也抔飲手掬之也蕢讀為由聲之誤也由

土鼓築土為鼓也及其死也升屋而號告曰臯某復招

于然後飯腥而苴孰飯以稻米上古未有火化苴孰故天

望而地藏也體魄則降知氣在上地藏為葬故死者北首首陰也

生者南鄉鄉陽也皆從其初謂今行之然也昔者先王未有宮室冬

則居營窟夏則居橧巢寒則累土暑則聚薪柴居其上未有火化食腥食

草木之實鳥獸之肉飲其血茹其毛未有麻絲衣其羽皮

此上古之時也後聖有作起然後脩火之利孰治萬物范金鑄作器用合土

瓦甓瓦甓大以為臺榭宮室牖戶榭器之所藏也以炮裹燒之也以燔加于

以亨煮之以炙貫之以為醴酪醱釀之也治其麻絲以為

布帛以養生送死以事鬼神上帝皆從其朔朔亦初也亦謂今行之然

故元酒在室醴醖在戶粢醎在堂澄酒在下陳其犧牲備

其鼎俎列其琴瑟管磬鍾鼓脩其祝嘏以降上神與其先

祖以正君臣以篤父子以睦兄弟以齊上下夫婦有所是

謂承天之祐此言今禮饌具所因于古及其事義也案讀

齊三日益齊四曰醴齊五曰沈齊字雖異醴與益澄與沈

蓋同物也奠之不同處重古略近也祝祝為主人饗神辭

也嘏祝為尸致福于主人之作其祝號元酒以祭薦其血

毛腥其俎孰其殺與其越席疏布以幕衣其泔帛醴醢以

獻薦其燔炙君與夫人交獻以嘉魂魄是謂合莫此謂薦

古之食也周禮祝號有六一曰神號二曰鬼號三曰祗號

四曰牲號五曰齋號六曰幣號號者所以尊神顯物也腥

其俎謂豚解而腥之及血毛皆所以法于大古也孰其殺

謂體解而爛之此以下皆所以法于中古也越席翦蒲席

也幕覆尊也泔帛練染以為祭服嘉

樂也莫虛無也孝經說曰上通無莫然後退而合亨體其

犬豕牛羊實其簠簋籩豆鉶羹祝以孝告嘏以慈告是謂

大祥此謂薦今世之食也體其犬豕牛羊謂分別骨肉之

祥善也今世之食此禮之大成也解于游以禮所祭之

于人道為善也

日君牽牲穆答君卿大夫序從祭謂祭宗廟也穆子姓也

或為既入廟門麗於碑卿大夫袒而毛牛尚耳鸞刀以割

取胙膋乃退爛祭祭腥而退敬之至也麗猶繫也毛牛尚

胙膋血與腸間脂也爛祭祭腥祭爛肉腥肉也湯○大廟

肉曰爛爛祭祭腥或為合祭腥泄臈孰也○祭義

之內敬矣君親牽牲大夫贊幣而從納牲于庭時也當君



親制祭夫人薦盞親制祭謂朝事進血骨時所制者君親

割牲夫人薦酒親割謂進牲孰體時卿大夫從君命婦從夫人洞洞

乎其敬也屬屬乎其忠也勿勿乎其欲其饗之也勿勿猶勉勉也

納牲詔於庭血毛詔於室羹定詔於堂三詔皆不同位蓋

道求而未之得也肉謂之羹道猶言也設祭於堂設祭之饌於堂人君禮然為祊

乎外祊祭明日之釋祭也謂之祊者於廟門之旁因名焉

處也周禮曰夏后氏世室門堂三之二室三之一詩頌絲衣曰自堂徂基故曰于彼乎于此乎

不知神之所在也○禮器尚謂先薦之殷人尚聲臭味未成滌蕩其聲樂三闋然後

出迎牲聲音之號所以詔告於天地之間也滌蕩猶搖動也周人

尚臭灌用鬯臭鬱合鬯臭陰達於淵泉灌以圭璋用玉氣

也既灌然後迎牲致陰氣也蕭合黍稷臭陽達於牆屋故

既奠然後炳蕭合羶薌灌謂以圭瓚酌鬯始獻神也已乃逆牲於庭殺之天子諸侯之禮也

奠謂薦孰時也特牲饋食所云祝酌奠于鉶南是也蕭薌蒿也染以脂合黍稷燒之詩云取蕭祭脂羶當為馨聲之

誤也奠凡祭慎諸此魂氣歸于天形魄歸于地故祭求諸

陰陽之義也殷人先求諸陽周人先求諸陰此其所以詔先後異也

祝於室坐尸於堂謂朝事時也朝事筵尸于戶西南面布

鬱鬯而燔之入以詔神于室又出以墮于主前主人親制

其肝所謂制祭也時尸薦以籩豆至薦孰乃更延至于室

禮記

卷四十七

祭義

三

之與尸來升席自謂殺之時用牲於庭謂殺之時升首于室制祭之後升

北方坐于主北焉謂薦孰時也如特牲少牢饋食之為直祭祝于主謂直正也祭以孰為正則血腥之屬

尚氣謂直正也祭以孰為正則血腥之屬索祭祝于祊索求神也廟門曰祊謂不知神之所在

於彼乎於此乎室與或諸遠人乎祭於祊尚曰求諸遠者

與尚庶祊之為言倮也倮猶索也所之為言敬也為尸有

也訓富也者福也也或曰福也者備也首也者直也訓所

也首祭也直相饗之也也相謂詔侑也詔侑尸者欲使饗此饌

拜執奠祝饗嘏長也大也主人受祭福尸陳也尸或詁為主此

訓之言陳非也毛血告幽全之物也幽謂告幽全之物者貴純之

道也純謂中血祭盛氣也祭肺肝心貴氣主也氣主氣之

祭肺殷祭祭黍稷加肺祭齊加明水報陰也祭黍稷加肺

也水司烜所取於月之水也齊五齊取胾管燔燎升首報陽

也胾管腸間脂也與蕭明水浼齊貴新也浼猶清也五齊

之合燒之亦有黍稷也明水浼齊貴新也濁涕之使清謂

荒氏以浼水漚絲浼齊或為汎齊凡浼新之也新之者其

謂之明水也由主人之絜著此水也著猶成也言主人齊

君再拜稽首肉袒親割敬之至也敬之至也服也拜服也

稽首服之甚也肉袒服之盡也割解祭稱孝孫孝子以其

義稱也謂事稱曾孫某謂國家也謂諸侯事五廟也于曾

禮書綱目卷四十七祭義祖以上稱曾孫而已

祭祀之相主人自致其敬盡其嘉而無與讓也相謂詔侑尸也嘉善

也腥肆爛臠祭豈知神之所饗也主人自盡其敬而已矣

治肉曰肆臠孰也爛或為臠舉畢角詔安尸古者尸無事則立有事而

后坐也尸神象也祝將命也安安坐也尸始入舉奠畢若奠角將祭之祝則詔主人拜

安尸使之坐尸即至尊之坐或時不自安則以拜安之也天子奠畢諸侯奠角古謂夏時也

明酌也謂沛醴齊以明酌也周禮曰醴齊縮酌五齊醴尤濁和之以明酌沛之以茅縮去滓也明酌者事酒

之上也名曰明者事酒今之醴酒皆新成也春秋傳曰爾貢包茅不入王祭不共無以縮酒酌猶斟也酒已沛則斟

之以實尊彝昏禮曰酌元酒醴酒況于清謂沛醴酒以清

三注于尊凡行酒亦為酌也齊必和以清酒者皆久味相得汁獻況于醴酒謂沛和以清酒者皆久味相得

獻讀當為莎齊語聲之誤也秬鬯者中有煑鬱和以盎齊

摩莎沛之出其香汁因謂之汁莎不以三酒沛秬鬯者秬

也猶若也澤讀為醴舊醴齊以明酌沛醴酒以清酒沛汁獻以醴酒天子諸侯之

禮也天子諸侯禮廢時人或聞此而不審知云若今明酌清酒與醴酒以舊醴之酒沛之矣就其所知以曉之也

沛清酒以舊醴之酒者為其味厚腊毒也○郊特牲○

天道至教聖人至德曰下廟堂之上尊尊在阼犧尊在西

廟堂之下縣鼓在西應鼓在東禮樂之器尊西也小鼓君謂之應犧周禮作獻

在阼夫人在房人君尊東也天子諸侯有左右房大明生于東月生于西

此陰陽之分夫婦之位也大明君西酌犧象夫人東酌罍

尊象日出東方而西行也月出西方而東行也周禮曰春

祠夏禴禘用雞彝鳥彝皆有舟其朝踐用兩獻尊其再

禮器
乃和
○夫祭有十倫焉見事鬼神之道焉見君臣之義焉見父子之倫焉見貴賤之等焉見親疏之殺焉見爵賞之施焉見夫婦之別焉見政事之均焉見長幼之序焉見上下之際焉此之謂十倫

倫猶義也鋪筵設同几為依神也詔祝于室而出于祊此交神明之道也

詔祝告事于尸也君迎牲而不迎尸別嫌也尸在廟門外則疑于臣在廟中則全于君君在廟門外則疑于君入廟門則全於臣全於是故不出者明君臣之義也

不迎尸者欲全

其尊也尸神象也鬼神之尊在廟中人君之尊出廟門則伸夫祭之道孫為王父尸所

使為尸者於祭者子行也父北面而事之所以明子事父之道也此父子之倫也

子行猶子列也祭祖則用孫列皆取于同姓之適孫也天子諸侯之祭朝事延尸於戶外是尸飲五君洗玉爵獻卿尸飲七以

有北面事尸之禮

瑤爵獻大夫尸飲九以散爵獻士及羣有司皆以齒明尊卑之等也

尸飲五謂酌尸五獻也夫祭有昭穆昭穆者所以別父子遠近長幼親疏之序而無亂也是故有事于大廟則羣昭羣穆咸在而不失其倫此之謂親疏之殺也

昭穆咸在同宗古者明君爵有德而祿有功必賜爵祿于大廟父子皆來

豐書綱目

卷四十七

祭義

三十

三

三

三

三

三

三

三

三

三

三

三

三

示不敢專也故祭之日一獻君降立于阼階之南南鄉所

命北面史由君右執策命之再拜稽首受書以歸而舍奠

于其廟此爵賞之施也一獻酌尸也舍當為釋聲君卷冕

立于阼夫人副褱立于東房夫人薦豆執校執醴授之執

鐙尸酢夫人執柄夫人受尸執足夫婦相授受不相襲處

酢必易爵明夫婦之別也校豆中央直者也執醴授醴之

人授夫人以豆則執鐙鐙豆下也凡為俎者以骨為主骨有貴賤殷人貴髀周人貴肩凡

前貴于後俎者所以明祭之必有惠也是故貴者取貴骨

賤者取賤骨貴者不重賤者不虛示均也惠均則政行政

行則事成事成則功立功之所以立者不可不知也俎者

所以明惠之必均也善為政者如此故曰見政事之均焉

殷人貴髀為其厚也周人貴肩為其顯也凡前貴於後謂脊脅臂臑之屬凡賜爵昭為一穆為

一昭與昭齒穆與穆齒凡羣有司皆以齒此之謂長幼有

序昭穆猶犧牲少牢饋食之禮眾兄弟也羣有司猶眾賓下及執事者君賜之爵謂若酬之夫祭有界

輝胞翟闈者惠下之道也唯有德之君為能行此明足以

見之仁足以與之界之為言與也能以其餘界其下者也

輝者甲吏之賤者也胞者肉吏之賤者也翟者樂吏之賤

者也闈者守門之賤者也古者不使刑人守門此四守者

吏之至賤者也尸又至尊以至尊既祭之末而不忘至賤

而以其餘畀之是故明君在上則竟內之民無凍餒者矣

比之謂上下之際明足以見之見此卑者也仁足以與之與此卑者也輝周禮作鞞謂鞞蹠皮革

之官也翟謂教羽舞者也古者不使刑人守門謂夏殷時○祭統○祭祀之有尸也宗廟

之有主也示民有事也脩宗廟敬祀事教民追孝也有所

尊以此坊民民猶忘其親坊○尸飲三衆賓飲一示民有

上下也上下猶尊卑也主人主婦上賓獻尸乃後主人降洗爵獻賓○同上○七日戒三日

齊承一人焉以為尸過之者趨走以教敬也戒謂散齊也承猶事也

醴酒在室醕酒在堂澄酒在下示民不淫也淫猶貪也澄酒清酒也三

酒尚質因其酒肉聚其宗族以教民睦也言祭有酒肉羣

不尚味獻醕之咸有昭羣穆皆至而薦俎○同上○宗廟之中以爵為位崇德也崇高也宗人授

事以官尊賢也官各登饌受爵以上嗣尊祖之道也上嗣祖之

正統○文王世子○天子有善讓德于天諸侯有善歸諸天子卿

大夫有善薦于諸侯士庶人有善本諸父母存諸長老祿

爵慶賞成諸宗廟所以示順也薦進也成諸宗廟于宗廟

爵賞之施○及入舞君執干戚就舞位君為東上冕而總

干率其羣臣以樂皇尸是故天子之祭也與天下樂之諸

侯之祭也與竟內樂之冕而總于率其羣臣以樂皇尸此

禮書綱目 卷四十七 祭義 三

與竟內樂之之義也

君為東上近王位也皇君也言君尸者尊之

夫祭有三重

焉獻之屬莫重於裸聲莫重于升歌舞莫重于武宿夜此

周道也

武宿夜武曲名也周道猶周之禮

凡三道者所以假于外而以增

君子之志也故與志進退志輕則亦輕志重則亦重輕其

志而求外之重也雖聖人弗能得也是故君子之祭也必

身自盡也所以明重也道之以禮以奉三重而薦諸皇尸

此聖人之道也

統祭

○夫祭有饒餒者祭之末也不可不知

也是故古之人有言曰善終者如始餒其是已是故古之

君子曰尸亦餒鬼神之餘也惠術也可以觀政矣

術猶法也為政

尚施惠盡美能知能惠詩云維此惠君民人所瞻

是故尸謬君與卿四人餒君起

大夫六人餒臣餒君之餘也大夫起士八人餒賤餒貴之

餘也士起各執其具以出陳于堂下百官進徹之下餒上

之餘也

進當為餒聲之誤也百官謂有事於君祭者也既餒乃徹之而去所謂自卑至賤進徹或俱為餒

凡餒之道每變以衆所以別貴賤之等而興施惠之象也

是故以四簋黍見其脩於廟中也廟中者竟內之象也

鬼神

之惠徧廟中如國君之惠徧竟內也

祭者澤之大者也是故上有大澤則惠

必及下顧上先下後耳非上積重而下有凍餒之民也是

故上有大澤則民夫人待于下流知惠之必將至也由餒

見之矣故曰可以觀政矣

鬼神有祭不獨饗之使人餒之恩澤之大者也國君有蓄積不

獨食之亦以施惠于竟內也○同上

○子曰武王周公其達孝矣乎夫孝者

善繼人之志善述人之事者也春秋脩其祖廟陳其宗器

設其裳衣薦其時食

脩謂掃糞也宗器祭器也裳衣先祖之遺衣服也設之當以授尸也時食

四時祭也

宗廟之禮所以享昭穆也序爵所以辨貴賤也序事

所以辨賢也旅酬下為上所以遠賤也燕毛所以序齒也

序猶次也爵謂公卿大夫士也事謂薦羞也以辨賢者以其事別所能也若司徒奉牛宗伯其雞牲矣文王世子曰

宗廟之中以爵為位崇德也宗人授事以官尊賢也旅酬下為上者謂若特牲饋食之禮賓弟子兄弟之子各舉觶

于其長也逮賤者宗廟之中以有事為榮也燕毛既祭而燕也燕以髮色為坐祭時尊賢也至燕視親也齒亦年也

踐其位行其禮奏其樂敬其所尊愛其所親事死如事生

事亡如事存孝之至也

踐猶升也其者其先祖也踐或為纘

郊社之禮所以

事上帝也宗廟之禮所以祀乎其先也

社祭地神不言明后土者省文

乎郊社之禮禘嘗之義治國其如示諸掌乎

示讀如寘諸河干之寘寘

置也物而在掌中易為知力者也序○書曰乃汝其悉自

爵辨賢尊尊親親治國之要○中庸

學功悉盡也學効也傳曰當其効功也於卜洛邑營成周

改正朔立宗廟序祭祀易犧牲制禮樂一統天下合和四

海而致諸侯皆莫不依紳端冕以奉祭祀者

紳大帶也

不自悉以奉其上者莫不自悉以奉其祭祀者此之謂也

盡其天下諸侯之志而効天下諸侯之功也廟者貌也其

以貌言之也宮室中度衣服中制犧牲中辟辟法也殺者中

死割者中禮擗弁者為文擗弁或為振非當言帶埽夔寵者有容椽杙

者有數杙者繫牲者也大廟之中續乎其猶模繡也言文章之可觀也模所椽

文章之範天下諸侯之悉來進受命于周公而退見文武之尸

者千七百七十三諸侯八州州二百一十國畿內九十三國此周所因于殷九州諸侯之數

皆莫不磬折玉音金聲玉色玉音金聲言宏殺之調也然後周公與升

歌而弦文武與諸侯升歌文王武王之德又以琴瑟播之諸侯在廟中者依然

淵其志和其情仍讀曰播播然變動貌愀然若復見文武之身然後

曰嗟子乎此蓋吾先君文武之風也夫子成王也及執俎抗鼎

執刀執匕者負膺而歌憤於其情發于中而樂節文卑賤者尚

然而况尊貴者乎故周人追祖文王而宗武王也尚書大傳○君子曰

祭祀不祈祈求也祭祀不為求福也不麾蚤麾之言快也祭有時不以

先之為快也齊詩云自求多福福出己耳不樂葆大謂器幣也葆人所善曰麾之言褒也不善嘉事嘉事之

人是也禮宜告見於先祖耳不善之而祭牲不及肥大薦不美多品以禮之義有以小少

為貴也○郊特牲而社稷大牢天子適諸侯諸侯膳用犢

諸侯適天子天子賜之禮大牢貴誠之義也故天子牲孕

弗食也祭帝弗用也犢者誠慤未有牝牡之情是以小為貴也孕任子也故曰婦孕不育○郊

特牲 ○羔豚而祭百官皆足大牢而祭不必有餘此之謂稱也
足猶得也稱稱牲之大小而為俎此指也謂助祭者耳而云百官喻衆也○禮器○君子大牢而

祭謂之禮匹士大牢而祭謂之攘君子謂大夫以上攘盜竊也○同上○已

有三牲必田狩者孝子之意以為己之所養不如天地自

然之牲逸豫肥美尚書大傳○子期祀平王子期楚平王之子結也平王恭王子

昭王祭以牛俎于王致牛俎于昭王王問於觀射父曰祀牲何及

王感俎肉而對曰祀加于舉加增也舉人君問牲何所及對曰祀加于舉朔望之盛饌天子舉以太

牢祀以會太牢牛羊豕也會會諸侯舉以特牛祀以太牢

也特一卿舉以少牢祀以特牛少牢羊豕大夫舉以特牲祀以少

牢特牲豕也士食魚炙祀以特牲庶人食菜祀以魚上下有序

民則不慢王曰其小大何如對曰郊禘不過藟栗角如藟栗郊禘

祭天也祭天烝嘗不過把握握長不出把握者王曰何其小也對曰夫神以

精明臨民者也故求備物不求豐大備物體具而精潔者是以先王

之祀也以一純二精一純心純一而潔二精玉帛也三牲四時五色六律

七事八種七事天地民四時之務也八種八音也九祭十日十二辰以致之

九祭九州助祭也十日甲至癸也十二辰子至亥也擇其吉日令辰以致神

百姓千品萬官億醜兆民經入咳數以奉之百姓百官受氏姓也千品姓有徹品十為千品五物之官陪屬

萬為萬官官有十醜為億醜天子之田明德以昭之昭昭九咳以食兆民王取經入以食萬官也昭昭

也中和之聲使神聽之也以告徧至則無不受休至神至也休慶

也物色毛以示物也血以告殺明不因故也接誠拔取以獻具為

齊敬也接誠于神也拔毛取血獻具備物也齊潔也詩曰執其鸞刀以啓其毛取其血管敬不可

久民力不堪故齊肅以承之肅疾也承奉也王曰芻豢幾何草食曰芻豢

穀食對曰遠不過三月近不過浹日遠謂三牲近謂雞鶩之屬浹日十日也

王曰祀不可以已乎已止也對曰祀所以昭孝息民昭孝養使民蕃

息撫國家定百姓也不可以已夫民氣縱則底氣志氣也縱放也底

也著底則滯滯久不震滯廢也震懼也言無祭祀則民無所

遂廢滯難生乃不殖生人物也殖長也不復恐懼也民神不降以福也是用不從

其生不殖不可以封封國也是以古者先王日祭月享時類

歲祀以事類日類日祭于祖考月祭于諸侯舍日有月卿

大夫舍月有時祭也士庶人舍時歲乃祭也天子徧祀羣神品物

謂若八蜡所祭貓諸侯祀天地三辰及其土之山川三辰

星也祀天地謂三王後也非卿大夫祀其禮禮謂五祀及

士庶人不過其祖祖王父也日月會于龍龍尾也謂周十

月合辰于尾上月土氣含收含收收縮萬天明昌作昌盛

令曰孟冬日在尾起也謂天氣上也百嘉備舍嘉善也時物畢羣神頻行頻

是月純坤用事也並行欲國於是乎烝嘗家于是乎嘗祀烝冬祭也嘗嘗

求食也也豐書岡目祭義卷四十七七

冬大飲烝傳百姓夫婦擇其令辰辰十二辰也奉其犧牲敬其

盥盛潔其糞除慎其采服禋其酒醴帥其子姓禋潔也子衆子姓同

也姓從其時享虔其宗祝宗主祭祀祝主祝祈也道其順辭以昭祀其

先祖肅肅濟濟如或臨之於是乎合其州鄉朋友婚姻比

爾兄弟親戚合會也於是乎弭其百苛弭止也苛虐也姁其讒慝

姁覆也止覆謂解怨除恨之辭合其嘉好結其親暱合結也謂於此更申固之億其上

億安以申固其姓上所以教民虔也下所以昭事上也

天子禘郊之事必自射其牲牲牛也王后必自舂其粢器實曰粢

諸侯宗廟之事必自射其牛刲羊擊豕刲刺也擊殺也夫人必自

舂其盛在器曰盛上言粢下言盛互其文也况其下之人其誰敢不戰戰兢兢

兢以事百神天子親舂禘郊之盛帥后春之王后親縹其服服也祭義曰夫人縹三盆則王后其一盆與周語曰王耕一墦班三之自公以下至于庶人

其誰敢不齊肅恭敬致力于神明所以攝固者也若之何其舍之也攝持也舍廢也○隨季梁曰夫民神之主也言鬼

神之情依民而行是以聖王先成民而後致力于神故奉牲以告曰博碩肥腍謂民力之普存也博廣也碩大也謂其畜之碩大蕃

滋也謂其不疾瘼蠹也謂其備腍咸有也雖告神以博碩肥腍其實皆當

兼此四謂民力適完則六畜既大而滋也皮毛無疥癬兼備而無有所闕奉盛以告曰絜粢豐

盛謂其三時不害而民和年豐也三時春夏秋奉酒醴以告曰

嘉栗旨酒嘉善也栗謹敬也謂其上下皆有嘉德而無違心也所

謂馨香無譏慝也馨香之遠聞故務其三時修其五教父義母慈兄友

弟恭親其九族以致其禋祀禋絜敬也九族謂外祖父外祖母從母子及妻父妻母姑

之子姊妹之子女子之子并己之同族皆外親有服而異族者也於是乎民和而神降之

福桓六年左氏傳○恆豆之菹水草之和氣也其醢陸產之物也

加豆陸產也其醢水物也此謂諸侯也天子朝事之豆有菹菹菹醢豚拍魚醢

其餘則有雜錯云也籩豆之薦水土之品也不敢用常

褻味而貴多品所以交于神明之義也非食味之道也禮言

以異為敬先王之薦可食也而不可者也卷冕路車可陳也而

不可好也武壯而不可樂也宗廟之威而不可安也宗廟

之器可用也而不可便其利也所以交於神明者不可以

同於所安樂之義也武萬舞也酒醴之美元酒明水之尚貴五

味之本也黼黻文繡之美疏布之尚反女功之始也莞簟

之安而蒲越膏鞣之尚明之也大羹不和貴其質也大圭

不琢美其質也丹漆雕幾之美素車之乘尊其樸也貴其

質而已矣所以交于神明者不可同于所安褻之甚也如

是而後宜尚質貴本其至如是乃得交于神明之宜也明水司桓以陰鑑所取于月之水也蒲越橐鞣藉



神席也明之者神明之也琢當為篆字之誤也幾謂漆飾沂鄂也 鼎俎奇而籩豆偶陰陽

之義也 牲陽也庶物陰也 黃目鬱氣之上尊也黃者中也目者氣

之清明者也言酌于中而清明于外也 黃目黃彝也周所造于諸侯為上也

祭天埽地而祭焉于其質而已矣醯醢之美而煎鹽之尚

貴天產也割刀之用而鸞刀之貴貴其義也聲和而后斷

也○鼎俎奇而籩豆偶陰陽之義也籩豆之實水土之品

也 水土之品言非人常所食 不敢用褻味而貴多品所以交於旦明之

義也 旦當為神篆字之誤也○竝郊特牲 ○王制曰賜圭瓚然後為鬯未賜

鬯者資于天子圭瓚秬鬯宗廟之盛禮故孝道備而賜之

秬鬯所以極著孝道孝道純備故內和外榮玉以象德金

以配情芬香條鬯以通神靈玉飾其本君子之性金飾其

中君子之道君子有黃中通理之道美素德金者精和之

至也玉者美德之至也鬯者芬香之至也君子有玉瓚秬

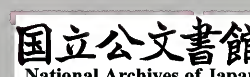
鬯者以配道德也其至矣合天下之極美以通其志也其

唯玉瓚秬鬯乎 白虎通 ○有以小為貴者宗廟之祭貴者獻

以爵賤者獻以散尊者舉觶卑者舉角此以小為貴也 凡觴

一升曰爵二升曰觚三升曰觶四升曰角五升曰散○禮器 ○夫鼎有銘銘者自名也

自名以稱揚其先祖之美而明著之後世者也為先祖者



莫不有美焉莫不有惡焉銘之義稱美而不稱惡此孝子

孝孫之心也唯賢者能之銘謂書之刻之以識事者也自名謂稱揚其祖之德著己名于

下銘者論譏其先祖之有德善功烈勳勞慶賞聲名列于

天下而酌之祭器自成其名焉以祀其先祖者也顯揚先

祖所以崇孝也身比焉順也明示後世教也烈業也王功曰勳事功曰

勞酌之祭器言斟酌其美傳著于鍾鼎也身比焉謂自著

名于下也順也自著名以稱揚先祖之德孝順之行也教

也所以教後世夫銘者壹稱而上下皆得焉耳矣是故君子之觀

于銘也既美其所稱又美其所為美其所為美此人為此銘為之者明

足以見之仁足以與之知足以利之可謂賢矣賢而勿伐

可謂恭矣明足以見之見其先祖之美也仁足以與之與其先祖之銘也非有仁恩君不使與之也知足

以利之利己名故衛孔悝之鼎銘曰六月丁亥公假于大

得比于先祖廟孔悝衛大夫也公衛莊公蒯賾也德孔悝之立己依禮

祭禘褒之以靜國人自固假至也至于大廟謂以夏之孟夏

公曰叔舅乃祖莊叔左右成公成公乃命莊叔隨難于

漢陽即宮于宗周奔走無射公曰叔舅者公為策書尊呼

叔悝七世之祖衛大夫孔達也隨難者謂成公為晉文公

所伐出奔楚命莊叔從焉漢楚之川也即宮于宗周後反

得國坐殺弟叔武晉人執而歸之于京師寘之深室也射

厭也言莊叔常奔走至勞苦而不厭倦也周既去鎬京猶

名王城為宗周也啓右獻公獻公乃命成叔纂乃祖服獻公衛侯

孫也亦失國得反言莊叔之功流于後世啓右獻公使得

反國也成叔莊叔之孫成子烝鉏也右助也纂繼也服事

也獻公反國命成子繼女莊叔之事欲其忠如孔達也乃考文叔興舊者欲作率慶

士躬恤衛國其勤公家夙夜不解民咸曰休哉文叔者成叔之曾孫

文子圍即惺父也作起也率循也慶善也士之言公曰叔事也言文叔能興行先祖之舊德而循其善事

舅予女銘若纂乃考服若乃猶女也公命惺予女先祖以銘以尊顯之女繼女父之事欲其

忠如文子也成公獻公莊公皆失惺拜稽首曰對揚以辟國得反言孔氏世有功焉寵之也

之對遂也辟明也言遂揚君勤大命施于烝彝鼎施猶著也言我命以明我先祖之德也

將行君之命又刻著于烝祭之彝此衛孔惺之鼎銘也言鼎彝尊也周禮大約劑書于宗彝

之類衆多也略取此一以言之古之君子論譔其先祖之美而明著之後

世者也以此其身以重其國家如此如莊公命孔惺之爲也莊公孔惺雖無令

德以終其事于禮是行之非子孫之守宗廟社稷者其先祖無美而稱

之是誣也有善而弗知不明也知而弗傳不仁也此三者

君子之所恥也昔者周公旦有勳勞於天下周公既沒成

王康王追念周公之所以勳勞者而欲尊魯故賜之以重

祭外祭則郊社是也內祭則大嘗禘是也言此者王室所銘若周公之功

夫大嘗禘升歌清廟下而管象朱干玉戚以舞大武八佾

以舞大夏此天子之樂也康周公故以賜魯也清廟頌文王之詩也

管象吹管而舞武象之樂也朱干赤盾戚斧也此武象之

舞所執也佾猶列也大夏禹樂文舞也執羽籥文武之舞

也易晉卦曰康侯用錫馬子孫纂之至于今不廢所以

明周公之德而又以重其國也不廢不廢其此禮樂也重猶尊也○傳

說曰黷于祭祀時謂弗欽禮煩則亂事神則難祭不欲數數則黷

則不敬事神禮煩則亂而難行高宗之祀特豐數近廟故說因以戒之○說命 ○子曰非其鬼而

祭之諂也非其鬼謂非其所當祭之鬼諂求媚也○為政 ○季路問事鬼神子曰

未能事人焉能事鬼進先○子路曰吾聞諸夫子祭禮與其

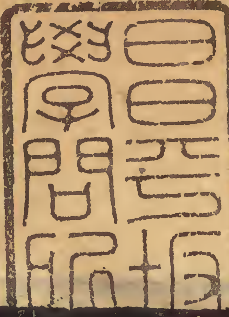
敬不足而禮有餘也不若禮不足而敬有餘也祭主敬○檀弓

同邑後學

戴揚休

俞鎮璣

俞肇綸校



禮書綱目卷之四十七終

文化个五

