

文獻通考

百十六之八

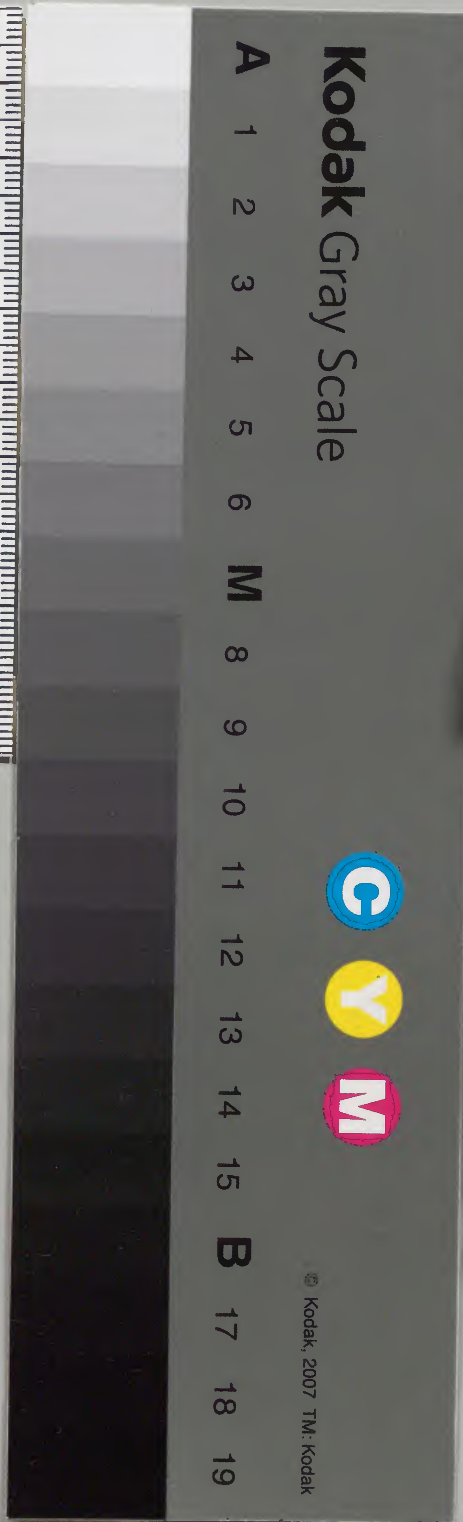
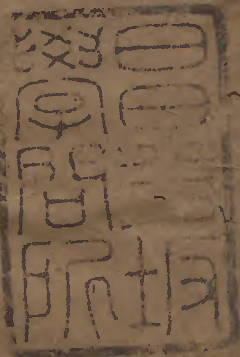
王禮

四十七

庫文閣内		
一五九函	二四三	漢書
八架	二〇	冊號類

庫文閣内		
二九函	二四三	漢書
三〇	二〇	冊號類

内閣文庫		
番號	漢	2430
冊數	120 (48)	
函號	294	3



鄱陽馬端臨貴與著

王禮考
乘輿車旗鹵簿

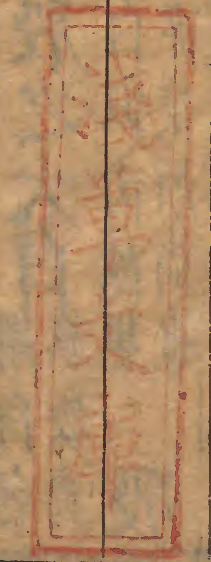
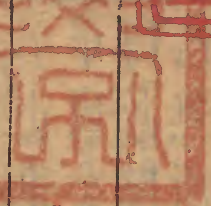
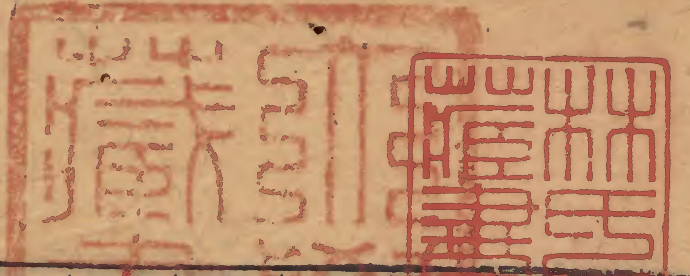
昔人皇氏乘雲駕六羽出谷口。或云祇車也。及五龍氏乘龍上下以治。古史考之。黃帝作車。至少昊始駕牛。及陶唐氏制彤車。乘白馬。則馬駕之初也。

黃帝振兵教熊羆貔豹。驅虎制陣法。設五旗五麾。有虞氏因彤車而制鸞車。鸞有鸞和也。有虞氏之旂。有虞氏當

言綏夏后氏當言旂。此蓋錯誤也。綏謂注旂。牛尾於扛首。所謂大麾。周禮王建大麾以朝。

文獻通考

卷一百一十六



夏后氏因鸞車而制鉤車

鉤有曲與者曲與謂曲前

俾車正奚仲建旂旒尊卑上下各有等級夏后氏

之綏

綏當為旂此錯誤夏后氏漸

夏后氏駱馬黑

鬣

駱馬黑相間也此馬白身黑鬣

夏后末代制輦

按輦人所輦也傳玄子曰夏名輦曰

殷因鉤車而制大輅

大輅車輅也禮緯曰山車乘鉤

有山車之瑞山車亦謂之桑根

殷之大白

謂白色

白故隨代之

殷人白馬黑首

純白似凶故黑

殷

曰胡奴車

即輦也殷十

周因鉤車以制木輅約木以加飾為王之五路一曰

玉路錫樊纓十有再就建太常十有二旂以祀

王在

路玉路以玉飾諸末錫馬面當盧刻金為之所謂鏤
錫也樊讀如鞞帶之鞞謂今馬大帶也鄭司農云纓
謂當胷以削革為之三就三重三匝也玄謂纓今馬
鞅玉路之樊及纓皆以五采罽飾之十三就就成也
太常乃旂之畫日月者正幅為繡旂則屬焉疏曰
飾諸末凡車上之材於末頭皆飾之錫眉上曰錫刻
金飾之纓夾馬頸故以馬鞅解之就謂毛釐以為罽
染五采飾之一采一匝為一就就數雖多亦一采一
匝也鉤在膺前王路有錫亦不有鉤上金路鉤樊纓九
得兼下金路有鉤無錫下不得僭上
就建大旂以賓同姓以封金路以金飾諸末鉤婁領
以金為之其樊及纓以五采罽飾之而九成大旂九
弟率以功德出封雖為侯伯其畫服猶如上公若
魯衛之屬其無功德各以親疏食采畿內而已
象路朱樊纓七就建大赤以朝異姓以封象路以象飾
諸末象路無

鉤以朱飾勒而已其樊及纓以五采剡飾之而七成
大赤九旗之通帛以朝以日視朝異姓王甥舅疏云
凡言勒者馬
之轡飾皆是

革路龍勒條纓五就建大白以即戎

以封四衛革路鞵之以革而漆之無它飾龍駢也以
白黑飾韋雜色為勒條讀為條其樊及纓

以條絲飾之而五成不言樊蓋脫耳以此言條如玉

路金路象路飾樊纓皆不用金玉象矣大白殷之旗

猶周大赤蓋象正色也即戎謂兵事四衛四方諸侯

守衛者蠻服以內疏曰金玉象路皆以鞵但更有

玉金象為飾故謂之它物且有金玉象之名今此革

路亦用革鞵而無它物則名為革路而已龍勒雜色

韋為
木路前樊鵠纓建大麾以田以封蕃國木路
不鞵

革漆之而已前讀為緇翦之翦翦淺黑也木路無

以淺黑飾韋為樊鵠色為纓不言就數飾與革

路同大麾不在九旗中以正色言之則黑夏后氏所

建田四時田獵蕃國謂九州之外夷服鎮服蕃服

疏曰太上無革故言木路無龍勒降於革路也凡五

等諸侯所得路者在國祭祀及朝天子皆乘之但朝

天子之時乘至天子館則舍之於館諸

侯自相朝亦應乘之親迎皆乘所賜路

陳氏禮書曰古者服牛乘馬引重致遠以利天

下則車之作尚矣或曰黃帝作軒冕不可攷也

車之制象天以為蓋象地以為輿象斗以為杠

轂象二十八星以為蓋象日月以為輪輻前載

而後戶前軌而後軫旁騎而首以較下軸而銜

以鞵對人者謂之對車如舟者謂之輶揉而相

迎者謂之牙輶之曲中謂之前疾軛之上平謂

之衡衡之材與輿之下木皆曰任以其力任於

此也轂之端與輶之下木皆曰軹以其旁止於

此也軫可以名輿可以名車達常可以名部軫
前橫木可以名輅此又因一材而通名之也其
為車者有長轂者有短轂者有杼輪者有侔輪
者有反揉者有仄揉者有兩輪者有四輪者有
有輻者有無輻者有曲輅者有直輅者輅直有
一輅者有兩輅者有直輿者有曲輿者輿車有
廣箱者有方箱者有重較者有單較者或駕以
馬或駕以牛或輓以人或飾以物或飾以漆或
樸以素要皆因宜以為之制稱事以為之文也
然禮有屈伸各有抑揚故論其任重則雖度人

之牛車亦與大夫同稱大車論其等威則雖諸
侯之正路於王門曰偏駕而已

又曰路大也玉路金路象路以金王象飾之也
革路輓而漆之木路漆之而不輓則有飾者皆
輓而漆輓而漆者無飾也玉路錫樊纓十有再
就金路鉤樊纓九就象路朱樊纓士就革路龍
勒條纓五就木路前樊鵠纓者錫在顛鉤在額
朱者勒之色龍者勒之飾詩言鏤錫左傳言錫
鸞和鈴昭其聲也莊周言齊之以月題錫白金
也鏤其文也月題其象也則錫象月而鏤之又

昭其聲也詩言鉤膺采危曰鉤膺儵革則鉤在

膺前亦金為之爾雅轡首謂之革詩曰儵革金

厄儀禮士纓轡具勒夫諸侯之儵革有金厄義

曰厄鳥士之勒有具飾則王之革路有龍勒宜

矣巾車行人言樊纓禮記左傳皆作繁纓繁纓

十有再就九就七就五就之別此左傳所謂游

纓昭其數也杜預曰纓在馬膺前如索羣則纓

非鞅也樊然為鞅之飾耳杜子春謂故書鵠或

為結則前樊結纓者無就而結之尔條則不結

則條纓垂而長者也然則錫也鉤也朱也龍勒

也玉象革四路蓋皆有之采芑言方叔之車

鉤膺條革韓奕言韓侯之鉤膺鏤錫夫方叔在

征則革路矣而有鉤膺釋詩者謂方叔乘金路然金路以封同姓而方

叔不必同姓又非就封韓侯就封則象路矣而

有鏤錫是錫不特施於玉路而鉤不特施於金

路也以此觀之則禮所謂錫也鉤也朱也龍勒

也條也各舉其一互相備也若夫木車則質而

已故前樊結纓則結其前而非全結也巾車言

五者之飾皆其首面領膺之著者也故不及腹

帶鄭康成以樊為鞶帶之鞶又以龍為龙條為

條前爲剪非也。纓蓋用組爲之，與冠纓同。五采一匝爲就，與圭纁冕旒之就同。鄭司農以士喪馬纓三就爲削革三重，康成謂樊纓以五采，芻飾之又謂金路無錫，有鈎鵠纓，就數與革路同。殆不然也。禮曰：丹漆雕幾之美，索車之乘。詩曰：路車有奭。毛氏曰：奭，赤貌。路車之飾皆丹漆矣。然禮言玉路以祀，又言素車之乘，蓋王之祀天自國至大次，則乘玉路；自大次以升壇，則乘素車，猶之聽祭報以皮弁及祭，則服大裘冕也。巾車金路以賓，同姓以封，象路以朝，異姓以封。韋

路以卽戎以封，四衛木路以田以封，蕃國言同姓以封而不言以封，同姓言異姓以封而不言以封，異姓則嫌以賓，獨賓同姓以朝，獨朝異姓故也。同姓一，異姓二，以異姓對庶姓，則庶姓非異姓也。司儀五揖庶姓時揖異姓孔子以南宮緇爲異姓則異姓姻也庶姓非姻也以異姓對同姓則庶姓亦異姓而已。故巾車金路封同姓，象路封異姓。禮記於侯授同姓謂之伯父叔父，異姓謂之伯舅叔舅。凡此所謂異姓者，庶姓預之也。同姓亦曰內姓，異姓亦曰外姓。左傳曰：同姓選親，外姓選舊。

又曰書曰大輅在賓階面綴輅在阼階面先輅
在左塾之前次輅在右塾之前禮器曰大路繁
纓一就次路繁纓七就郊特牲曰大路繁纓一
就先路三就次路五就然則周官馭玉路者謂
之大馭則玉路謂之大路獨周爲然若夫商之
大路則木路而已春秋傳與荀卿曰大路越唐
禮器與效特牲曰大路繁纓一就明堂位曰大
路商路也孔子曰乘殷之路皆木路也然禮器
與效特言大路繁纓一就則同其言次路繁纓
五就七就則不同者先王之路降殺以兩友此

而加多焉蓋亦以兩而已大路一就先路三就
則次路有五就七就者矣書言次路以兼革木
二路則商之次路五就七就庸豈一車耶鄭氏
以七就爲誤是過論也夫綴路金路也以其綴
於玉路故也先路象路也以其行道之所先故
也次路革路木路也以其次於象路故也周官
典路若有六祭祀則出路大喪大賓客亦如之
凡會同軍旅弔于四方以路從蓋王之行也乘
玉路而先之以象路次之以革路木路而金路
綴於玉路之後觀書先路在左塾之前而居西

次路在右塾之前而居東春秋之時鄭侯以先
路三命之服賜子展以次路再命之服賜子產
魯以先路三命之服賜晉三帥以一命之服賜
司馬與師以下則先路固貴於次路矣孔安國
亦以先路爲象路蓋亦有所受之也諸侯有先
路後路亦有大路樂記亦曰大輅天子之輅所
以贈諸侯雜記諸侯之賵有乘黃大路相綖以
後路與冕服先路與褒衣蓋諸侯之大輅則金
路謂之大路猶熊侯謂之大夫侯春秋傳稱王
賜晉文公以大路之服僖二十八年祝鮀言先王分

魯衛晉以大路定四年王賜鄭子僑以大路襄九年

王賜叔孫豹以大路襄二十四年杜氏以賜魯衛晉

之大路皆金路賜穆叔子僑之大路當是革木

二路此不可考

司常掌九旗之物名各有屬以待國事日月爲常交

龍爲旂通帛爲旟雜帛爲物熊虎爲旗鳥隼爲旟龜

蛇爲旐全羽爲旟析羽爲旟物名者所畫異物則異

謂之徽號今城門僕射所被及亭長著絳衣皆其舊
象通帛謂大赤從周正色無飾雜帛者以帛素飾其
側白殷之正色全羽析羽皆五采繫之於旟旟之上
所謂注旟於干首也凡九旗之帛皆用絳疏曰九
旗之中旟物旟不畫此總言之故皆云畫耳天子
之衣無日月星故有升龍降龍諸侯不得與天子同

故其衣有升龍無降龍天子之旂有日月星辰諸侯
旂旒無日月星故有升龍降龍升龍象朝玉降象還
本國也旒不畫異物帛而已物赤中白旁道車載旒
隼象勇鳥象捷疾龜蛇象避難旁象避難道車載旒
道車象輅也玉以朝夕燕出入所乘金羽爲撻全羽
析羽皆象文德夏采註云禹貢徐州貢夏翟羽有虞
氏爲綏後染游車載旒析羽大麾以田夏后氏大帛
羽用之無帛
以卽戎殷之翻旌君射於國中大麾以田夏后氏大帛
君射於境所用也畫
龍於通帛之旂上

陳氏禮書曰釋名曰旗期也言與衆期於下明
堂位曰有虞氏之綏夏后氏之綢練商之崇牙
則其制有自矣司常日月爲常交龍爲旂熊虎
爲旗鳥隼爲旟龜蛇爲旐全羽爲旒析羽爲旂

則其等有辨矣然熊虎爲旗而九旗亦謂之旗
經傳凡言旌旗是也日月爲常而諸侯之旂亦
謂之常行人公侯伯子男建常是也交龍爲旂
天子之常亦謂之旂觀禮天子載大旂是也析
羽爲旒天子至大夫士之旗亦謂之旂樂記龍
旂天子之旂鄉射旂各以其物是也爾雅曰素
錦綢杠纁帛縵素升龍于縵練旒九飾以俎維
以縷蓋揭旗以杠綢杠以錦正幅爲縵爲旒旒
亦曰飾縵以纁則旒績矣左傳曰績棧是也升
龍素則降龍青矣曲禮曰左青龍是也蓋青陽

也。素陰也。陽在上而降。陰在下而升。交泰之道也。覲禮曰。天子載大旂。升龍降龍。周禮曰。交龍為旂。又曰。諸侯建旂。則天子諸侯之旂。龍章一也。司馬法謂旗章。夏以日月上明。商以虎上威。周以龍上交。先儒謂諸侯畫交龍。一象其升朝。一象其下復。然商頌曰。龍旂十乘。則商不聞其以虎也。天子之旂亦升龍降龍。不象其升朝下復也。先儒又謂天子之旂高九仞。仞八尺諸侯七仞。大夫五仞。士三仞。死者以尺易仞。天子九尺。諸侯七尺。大夫五尺。士三尺。射禮無物。則翽旂。

杠三仞。士喪禮無銘。則緇銘而杠三尺。其說蓋有所受也。舊圖杠首為龍首。銜結綬及鈴。蓋承

唐制然歟

又曰。周禮司常。日月為常。巾車。王乘玉路。建太常。十有二旂以祀。覲禮。天子乘龍載大旂。象日月。升龍降龍。郊。特牲曰旂。十有二旒。龍章而設日月。象天也。魯頌與明堂位言魯用天子之禮。亦曰龍旂承祀旂。十有二旒。日月之章。左傳曰。三辰旂旗。昭其明也。然則常有三辰。升龍降龍。設崇牙。備弧矢。弧以張繆也。鄭氏謂崇牙者為重牙。以飾旒之側。飾之。

以旄垂之以鈴。人臣有功則書於其上。考工記曰。弧旌枉矢以象弧。鄭氏曰畫枉矢恐不然也。明堂位曰。乘

大路載弧韜。覲禮侯氏載龍旂。弧韜。左傳曰。錫鸞和鈴。爾雅曰。有鈴曰旂。書曰。厥有成績。紀于

太常。司勳凡有功者。銘書於王之太常。觀此則太常之制可知矣。太常不特祀天而已。至於拜

日禮月。祀方明。禮曰。瀆禮山川。秋治兵。冬大閱。皆載焉。祀方明。遂會諸侯。則所會之旂。與朝之

大赤異矣。治兵大閱。然後田。則治兵大關之旂。與田大麾異矣。鄭氏謂春夏之田用大麾。秋冬

建太常。王之自將建太常。不自將建大白。然後

治兵。非即戎也。治兵大關。未即田也。孰謂行師而不建大白。田而不建大麾乎。然常之三辰。則

日月北斗而已。與衣服之畫星辰不同。觀曲禮曰。招搖在上。穆天子傳稱天子葬。盛姬建日月

七星。蓋旗以指物。則所畫者不過北斗耳。漢郊祀歌曰。招搖靈旗。則後世旗亦畫北斗也。

周曰輜車。即輦也。不知何年去其輪。周十五人而輦。秦平九國。蕩滅典籍。舊制多亡。因金根車用金為飾。

謂金根車而為帝軫。金根以金為飾。黑旗皂旒以從。水德復

法水數駕馬以六五子之歌曰若朽索之馭六馬則六馬非始於秦制但法水德相符

耳古者諸侯貳車九乘秦滅九國兼其車服故大駕

屬車八十一乘周制凡良車散不在馬者其用無常以給游燕及恩惠之賜從車所載財

貨輜重之車車後開戶作之有功有沽良車功多散

車功少鄭玄曰作之有功有沽法罷也則屬車之流

周未諸侯有貳車九乘秦滅而兼之法駕半之左右

分行其車皆皂蓋赤裏木輜輻戈矛弩箠尚書御史

所載最後一乘懸豹尾豹尾以前為省中小學漢官篇曰豹尾

過後罷屯解圍胡廣曰施之道路故須過後屯圍乃得解所以戒不虞也淮南子曰軍正執豹皮所以制

正其衆也省中即今之仗內秦以輦為人君之乘古謂人牽為輦其母秦始皇乃去其輪而輿之漢代遂為人君之乘

制乘輿大駕備車千乘騎萬疋屬車八十一乘公

即奉引太僕大將軍參乘祀天於甘泉用之

三輔黃圖天子出車駕次第謂之鹵簿有大駕有法駕

有小駕大駕則公卿奉引大將軍驂乘太僕御屬

車八十一乘作三行尚書御史乘之最後一乘垂

豹尾豹尾以前皆為省中備千乘萬騎出長安出

祠天於甘泉備之百官有其儀註名曰甘泉鹵簿

法駕京兆尹奉引侍中驂乘奉車郎御屬車三十

六乘

石林葉氏曰大駕儀仗通號鹵簿蔡邕獨斷已

有此名。唐人謂鹵櫓也。甲楯之別。凡兵衛以甲楯居外為前導。捍蔽其先後。皆著之簿籍。故曰鹵簿。因舉南朝御史中丞建康。今皆有鹵簿為君臣通稱。二字別無義。此說為差近。或又以鹵為鼓。簿為部。謂鼓駕成而部伍。不知鹵何以謂之鼓。又謂石季龍以女騎千人為一鹵部。簿乃作部。皆不可曉。今有鹵簿記。宋宣獻公所脩。審以簿籍之簿。則既云簿。不應更言記。

漢王車黃屋左纛。李斐曰：天子車以黃繒為蓋，裏纛之。蔡邕曰：以釐牛尾為之。如斗或在駢頭或在衡或在最後左駢馬駿上。鸞旗在前。屬車

在後。師古曰：鸞旗編以羽毛，列繫撞旁。載於車上，大駕出則陳於道而先行。翠鳳之駕

師古曰：天子乘車為鳳形。而飾以翠羽也。揚雄傳：旌旗鼓車，旄頭先驅。曰凡

此皆天子之制。又東方朔傳：應劭云：旄頭以羽林為之。髮正向上而長，衣繡衣在乘輿之前。驂乘

師古曰：乘車之法，尊者居左，御者居中，又有一人處車之右，以備傾側。是以戎事則稱車右，其餘則曰驂

乘。蓋取三人為名義耳。陳平降漢，漢王使驂乘周繇以舍人從。高祖常為驂乘。文帝自代來，令宋昌驂乘

文帝朝東宮。趙談驂乘爰盎伏車前曰：臣聞天子所與共六尺輿者，皆天下豪英。今漢雖乏人，獨奈何與

刀鐮餘人共載於上？笑下談泣下車。武帝時金日磾遷侍中，駙馬都尉光祿大夫出，則驂乘宣帝始立

謁高廟。大將軍光驂乘上內殿，憚若有芒刺在背。後車騎將軍張安世代驂乘上從容肆體甚安。

高祖為沛公，旗幟皆赤。由所殺蛇白帝子，所殺者赤帝子故也。

司馬相如傳乘鏤象六玉蚪。張揖曰鏤象象路也以象牙疏鏤其車輅

六五蚪謂駕六馬以玉飾其鏤拖蜺旌。祈羽毛染以鏤為旌有

靡雲旗。畫熊虎為旒於旗似雲氣前皮軒後道游

皮軒之上以赤皮為重蓋天子時出道車五乘游車九乘言皮軒最居前而道游次皮軒之後也

楊雄傳乘輿迺登天鳳凰兮翳華芝。師古曰鳳凰者車以鳳凰

為飾也翳蔽也駟蒼螭兮六素蚪。四六駕數也螭以華芝為蔽也

流星旄以電燭兮咸翠蓋而鸞旗屯萬騎於中營

兮方玉車之千乘。方並張燿日之元旄揚左纛被

雲稍。稍與旄同奮電鞭駮雷輜鳴洪鍾建五旗。漢舊儀云黃帝

車駕建五旗蓋謂五色之旗也建九旒六白虎載

以木牛承其下取其負重致遠

立歷天之旂曳梢星之旃舉洪頤植靈旗。旗名也

漢舊儀皇帝起居儀官馬內百官所使按傳藉而

後出入營衛周廬晝夜誰何殿門外署衛尉殿內

郎署屬光祿勳黃門鉤盾近署屬少府輦動則左

右傳帷幄者稱警車則衛官填街騎士塞路出殿

則傳蹕止人清道建五旗丞相入卿執兵奉引先

置索室清宮而後往故曰出則屏門入則瘞塞所

以重威固絕無間防未然也乘輿冠高山冠飛羽

之纓幘耳赤丹純裏帶七尺斬蛇劒履虎尾絢履

諸王

漢輦因秦以彫玉爲之。方徑六尺。或使人輓之。或駕果下馬。

東漢大駕希用。惟上陵及遭大喪施之。法駕公卿不在鹵簿中。唯河南尹執金吾洛陽令奉引。侍中驂乘。

奉車郎御屬車三十六乘。或曰四十六乘前驅有九旂雲罕。

旂車有九乘。前史不記形武。王剋紂百夫荷罕。旂不先驅。東京賦曰雲罕九旂。薛綜曰罕旌旗名也。鳳

凰關戟。關之爲言亟也取四戟亟車邊。皮軒鸞旗。應劭漢官鹵簿圖曰乘輿大駕則御

鳳凰車以金根爲列。皆大夫載。皮軒以虎皮軒郭璞曰皮軒黃

皮鸞旗者。編羽旄列繫幢旁。胡廣曰建蓋在中民或謂之雞

非也。胡廣曰鸞旗以銅作鸞鳥車衡上與本志不同後有金鉦黃鉞。說文曰鉞

大斧也。司馬法曰夏執玄鉞殷執白鉞周仗黃鉞。黃門鼓車。大駕屬車八十

一乘。法駕半之。屬車皆皂蓋赤裏。木轡戈矛弩箛。尚

書御史所載最後一車懸豹尾。薛綜曰傳御史載之豹尾以前

比省中。禮記前載虎皮亦此之義類行祠天郊以法駕。祠地明堂

省什三。祠宗廟尤省。謂之小駕。每出太僕奉駕上鹵

簿中常侍小黃門副尚書主者即令史副侍御史蘭

臺令史副皆執注以督整車騎。謂之護駕。春秋上陵

尤省。於小駕直事尚書一人從。其餘令以下皆先行。

後罷

乘輿金根安車立車。

蔡邕曰五安五立徐廣曰立乘曰高車坐乘曰安車輪皆

朱班重牙。

周禮曰牙也者以為因袍也鄭眾曰牙謂輪轅也世間或謂之輶 貳轂兩

轆

蔡邕曰轂外復有一轂抱轆其外乃復設轆抱銅置其中東京賦曰重輪貳轆疏轂飛軫

金簿

繆龍為輿倚較。

徐廣曰繆交錯之形也較在箱上說文曰樞文畫蕃之箱也通俗文章車

箱為

文虎伏軾。

軾車橫覆膝人所謂上者也

龍首銜軛左右吉陽

箭鸞雀立衡。

徐廣曰置金鳥於衡上

摯文畫軻羽蓋華蚤。

徐廣曰翠

羽蓋黃裏所謂黃屋車也金華施撩未有二十八枚即蓋弓也東京賦曰樹翠羽之高蓋薛綜曰樹翠羽

為蓋如雲龍矣金作華形莖皆仰曲 建大旂十有二旂畫日月升龍駕

六馬。

東京賦云六方蚪之奔奔

象鑣鏤錫金駿方鈇插翟尾。

獨斷曰金

駿者馬冠也高廣各五寸上如玉華形在馬髦前方鈇鐵也廣數寸在馬駿後後有三孔插翟尾其中薛

綜曰鈇中央兩頭高如山形而貫中翟尾結著之顏廷之幼誥曰鈇乘輿馬頭上防鈇角所以防罔羅鈇

以翟尾鐵翮象之也

徐廣曰金為馬文髦 朱兼樊纓赤芻易茸金就十

有二。左纛以釐牛尾為之。在左駢馬軛上大如斗。

曰馬在中曰服在外曰駢駢亦名駢

是為德車。五特車

安立亦皆如之。各如方色。馬亦如之。白馬者朱其髦

尾為朱鬣云。所御駕六。餘皆駕四。後從為副車。

古文尚書

曰子臨兆民凜乎若朽索之馭六馬逸禮王度記曰天子駕六馬諸侯駕四大夫三士二庶人一周禮四

馬乘毛詩天子至大夫同駕四士駕二易京氏春秋公羊說皆云天子駕六許慎以為天子駕六諸侯及

卿駕四大夫駕三士駕二庶人駕一史記曰秦始皇以水數制乘六馬鄭玄以為天子四馬周禮乘馬有

四圍各養一馬也諸侯亦四馬顧命時諸侯皆獻乘黃朱乘亦四馬也今帝者駕六自此漢制與古異耳

文獻通考 卷百五十一
乘輿表志曰以文義不著之故俗人多失其名五時副車曰五帝車駕旗曰雞翹耕根曰三蓋其比非一也

蔡邕獨斷法駕上所乘曰金根車駕六馬有五色安車五色立車各一皆駕四馬是為五時副車俗人名之曰五帝車非也又有戎立車以征伐蓋車名耕根車一名芝車親耕籍田乘之又有蹋猪車慢輪有畫田獵乘之綠車名曰皇孫車天子孫乘之以從凡乘輿車皆羽蓋金華瓜黃屋左纛金鏤方鈿繁纓重轂副牽繁纓在馬膺前如索帶重轂轂外復有一轂施牽其外諸車之文乘輿倚龍伏虎樞文畫駟龍首鸞衡重

牙班輪升龍飛軫薛綜曰飛軫以緹油廣八寸長注地畫左蒼龍右白虎繫軸頭

二千石亦然但無畫耳盧植禮記注曰軫轄頭也之辭云倚結軾兮太息王逸注曰重軾也李尤小車銘曰軾之噉虛疏達開通案三家之言不如綜注所記諸馬之文案乘輿金

鏤方鈿插翟象鏤爾雅注曰鏤馬勒旁鈿也昔用象牙龍畫總沫升

龍赤扇汗詩云朱幘鏤鏤扇汗且以為鏤飾青兩翅燕

尾駙馬左右赤珥流蘇飛鳥節赤膺

漢官儀侍中左貂右蟬本秦丞相史往來殿中分掌乘輿服物下至褻器虎子之屬武帝時孔安國為侍中以其儒者特令掌御唾壺朝廷榮之至東京時屬少府亦無負駕出則一人負傳國璽操斬

文獻通考 卷百六 禮考 十一
蛇劍乘輿中官俱止禁中

光武平公孫述始獲葆車輿輦而因舊制金根車擬
周之玉輅最尊者也其制見前大駕則御鳳凰車以金根
為副

魏武王受漢獻帝命乘金根車駕六馬設五時副車
明帝景初中山荏縣黃龍見以為魏得地統服色尚
黃戎事乘黑首白馬

魏晉小出則乘輦亦多乘輿

晉制玉金象鞞木等路是為五路並天子之法車皆
朱班漆輪畫為檠其巨反文三十輻法月之數重轂貳

輦以赤油廣八寸長三尺注地繫兩軸頭謂之飛軫
金薄繆龍之為輿倚較較重為文獸伏軾龍首銜軛
左右吉陽箭鸞雀立衡檠文畫轅及幡青蓋黃為裏
謂之黃屋金華施撩朱撩二十八以象宿兩箱之後
皆玳瑁為鷗翅加以金銀彫飾故世人亦謂之金鷗
車斜注旂旗於車之左又加榮音啟戟於車之右皆橐
而施之榮戟繡以黻繡上為亞字繫大蛙蟆幡軛長
丈餘於戟之杪以犛牛尾大如斗置左駢馬軛上是
為左纛轅皆曲向上取禮緯山車垂句之義言不揉
而能自曲

玉金象三路。各以其物飾車。因以為革者漆革。木者漆木。其制玉路最尊。建太常十有二旒。九仞委地。畫日月升龍以祀天。金路建大旂九旒。以會萬國之賓。亦以賜上公及王子母弟。象路建大赤。通赤無畫。所以視朝。亦以賜諸侯。革路建大白。以卽戎兵事。亦以賜四鎮諸侯。木路建大麾。以田獵。其麾色黑。亦以賜蕃國。玉路駕六黑馬。餘四路皆駕四馬。馬並以黃金為文髦。插以翟尾。象鹿面。鏤錫。錫在馬面所謂當顛者也。金鏤而方。鈇。金鏤謂以金鏤為文旄。以鐵為之。其大三寸。中缺而兩頭高如山形。貫中以翟尾而結著之。繁纓赤。芻易茸。金就十有二。馬膺前如素羣。五路

皆有錫鸞之飾。和鈴之響。鈎膺玉璫。

鈎膺卽繫纓也。璫馬帶玦名也。

龍輶華轡。

輶車輶也。頭為龍象。輶謂車衡上環受鸞者也。

朱幘。

幘飾也。人君以朱纏鑣扇

汗以為飾也。

法駕行。則有五路。各有所主。不俱出。臨軒大

會。則陳乘輿車。輦旌鼓於其殿庭。車坐乘者謂之安車。倚乘者謂之立車。亦謂之高車。按周禮。惟王后有安車也。王亦無之。自漢以來。制乘輿乃有之。有青立車。青安車。赤立車。赤安車。黃立車。黃安車。白立車。白安車。黑立車。黑安車。合十乘。名為五時車。俗謂之五帝車。天子所御。則駕六。其餘並駕四。建旂十二。各如車色。立車則正豎其旂。安車則斜注。駕馬亦各隨五

時之色。白馬則朱其鬣尾。左右駢驂。金鏤鏤錫。黃屋左纛。如金根之制。行則從後。五牛旗。平吳後所造。以

五牛建旗。車設五牛。青赤在左。黃在中。白黑在右。豎

於牛背行則使人輿之。牛之為義。蓋取負重致遠而安臆也。旗常纏不舒。所謂德車結旌也。天子親戎則舒。謂武車緩旌也。

晉大駕鹵簿先象車。象車漢鹵簿最在前。武帝太康中平吳後南越獻駟象。詔作大

車。駕之以載黃門鼓吹數十人。使越人騎之。元正大會。駕象入庭。鼓吹一部十三人

中道。次靜屋令。駕一中道。或道候二人。駕一分左右。

次洛陽尉二人。騎分左右。次洛陽亭長九人。赤車駕

一分三道。鼓吹正二人引。次洛陽令皂車。駕一中道。

次河南中部掾中道。河橋掾在左。功曹史在右。並駕

一。次河南尹。駕駟戟吏六人。次河南主簿。駕一中道。

次河南主記。駕一中道。次司隸部河南從事中道。都

部從事居左。別駕從事居右。並駕一。次司隸校尉。駕

三戟吏六人。次司隸主部。駕一中道。次司隸主記。駕

一中道。次廷尉明法掾中道。五官掾居左。功曹史居

右。並駕一。次廷尉。駕駟戟吏六人。次廷尉主簿。主記。

並駕一在左。太僕引從。如廷尉在中。宗正引從。如廷

尉在右。次太常。駕駟中道。戟吏六人。太常外部掾居

左。五官掾。功曹史居右。並駕一。次光祿。引從中道。太

常外部掾居左。五官掾。功曹史居右。並駕一。次光祿。引從中道。太

常外部掾居左。五官掾。功曹史居右。並駕一。次光祿。引從中道。太

常外部掾居左。五官掾。功曹史居右。並駕一。次光祿。引從中道。太

常主記居左。衛尉居右。並駕一。次太尉外督令史駕一。中道。次東西捕賊倉戶等曹屬駕一列。從。次太尉駕駟中道。太尉主簿舍人各一人。祭酒二人。並駕一。在左右。次司徒引從駕駟中道。次司空引從駕駟中道。三公騎令史戟各八人。鼓吹一部七人。次中護軍中道。駕駟鹵簿左右各二行。戟楯在外。前朱雀在內。鼓吹一部七人。次步兵校尉在左。長水校尉在右。並駕一。鹵簿左右二行。戟楯在外。刀楯在內。鼓吹各一部七人。次驍騎將軍在左。游擊將軍在右。並駕一。皆鹵簿。左右各二行。戟楯在外。刀楯在內。鼓吹各一部七人。騎隊五在左。五在右。隊各五匹。命中督二人分領左右。各有戟吏二人。麾幢揭鼓在隊前。次左將軍在左。前將軍在右。並駕一。皆鹵簿。左右各二行。戟楯在外。刀楯在內。鼓吹各一部七人。次黃麾騎中道。次黃門前部鼓吹左右各一部十三人。駕駟八枝。左右各四行。外大戟楯次九尺楯弓矢弩。並熊渠飲飛督領之。次司南車駕駟中道。護駕御史騎夾左右。次謁者僕射駕馳中道。次御史中丞駕一中道。次武賁郎將騎中道。次九遊車中道。武剛車夾左右。並駕駟。次雲罕車駕駟中道。次闌戟車駕駟中道。長戟斜偃向後。

次皮軒車駕駟中道。次鸞旗車中道。建華車分左右。並駕駟。次護駕尚書郎三人。都官郎中道。駕部在左。中兵在右。並騎。又有護駕尚書一人。騎督攝前後無常。次相風中道。次司馬督在前中道。左右各司馬史三人。引仗左右。各九尺楯。弓矢弩。次五時車。左右有遮列騎。次典兵中郎中道。督攝前却無常。左殿中御史。右殿中監。並騎。次高蓋中道。左畢右罕。次御史中道。左右節郎各四人。次華蓋中道。次殿中司馬中道。殿中都尉在左。殿中校尉在右。左右各四行。細楯一行。在弩內。又殿中司馬一行。殿中都尉一行。殿中校

尉一行。次柶鼓中道。次金根車。駕六馬中道。太僕大將軍。叅左右。又各增三行。爲九行。司馬史九人。引大戟楯二行。九尺楯一行。刃楯一行。細弩一行。細跡禽一行。槌斧一行。刀楯一行。連細楯。殿中司馬。都尉。校尉。爲左右。各十三行。金根車。建青旒旒十二。左將軍騎。右殿中將軍。持鑿腦斧。夾車。車後衣書主職步徒六行。合左右三十二行。次曲華蓋中道。侍中騎。常侍黃門侍郎。並騎。分左右。次黃鉞車。駕一在左。御麾騎在右。次相風中道。次中書監騎左。秘書監騎右。次殿中御史騎左。殿中監騎右。次五牛旗。赤青在左。黃在

中。白黑在右。次大輦中道。太官令丞在左。太醫令丞在右。次青立車。次青安車。次赤立車。次赤安車。次革立車。次黃安車。次白立車。次白安車。次黑安車。次黑立車。合十乘並駕駟。建旗十二旂。如車色。立車正豎旗。安車斜拖之。次蹋猪車。駕駟中道。無旗。次耕根車。駕駟中道。赤旗十二旂。熊渠督左。攸飛督右。次御輶車。次御四望車。次御衣車。次御書車。次御藥車。並駕牛中道。次尚書令在左。尚書僕射在右。又尚書郎六人分左右。並駕一。又治書侍御史二人分左右。又侍御史二人分左右。又蘭臺令史分左右並騎。次豹尾

車。駕一。自豹尾車後而鹵簿盡矣。但以神弩二十張夾道。至後部鼓吹。其五張神弩置一將。左右各二將。次輕車二十乘。左右分駕。次流蘇馬六十匹。次金鉞車。駕三中道。左右護駕尚書郎。并令史並騎各一人。次金鉞車。駕中道。左右護駕侍御史。并令史並騎各一人。次黃門後部鼓吹。左右各十三人。次卓鼓車。駕牛二乘。分左右。次左大鴻臚外部掾。右五官掾。右五官掾功曹史並駕一。次大鴻臚駕駟戟吏六人。次大司農引從中道。大鴻臚主簿主記。右少府引從。次三卿並騎吏四人。鈴下二人。執馬鞭辟車六人。執方扇。

羽林十人朱衣。次領軍將軍中道。鹵簿左右各二行。九尺楯在外。弓矢在內。鼓吹如護軍。次後軍將軍在左。右軍將軍在右。各鹵簿鼓吹如左軍。前後次越騎校尉在左。屯騎校尉在右。各鹵簿鼓吹如步兵。射聲次領護騎遊軍校尉。皆騎吏四人乘馬夾道。都督兵曹各一人乘馬在中。騎將軍四人騎校靴角金鼓鈴下信幡軍校並駕一。功曹史主簿並騎並從。繖扇幢麾各一騎鼓吹一部七騎。次領護軍加大車斧五官掾騎從。次騎十隊。隊各五十匹。將一人持幢一人持靴一人並騎在前。督戰伯長各一人並騎在後。郎簿

十隊。隊各五十人。絳袍將一人。騎靴各一人在前。督戰伯長一人步在後。騎皆持稍。次大戟一隊。九尺楯一隊。刀楯一隊。弓一隊。弩一隊。五隊。隊各五十人。黑袴褶將一人。騎校靴角各一人步在前。督戰伯長各一人步在後。金顏督將并領之。其屬車因後漢制。復制

御衣御書御輅御藥等車駕
牛陽燧四望總皂輪小形

晉自過江之後。舊章多缺。元帝踐極。始造大路。造大路戎路各一。皆即古金根之制也。無復充庭之儀。至於郊祀大禮。則權飾餘車以周用。六師親征。則用戎路。去其蓋而乘。屬車但五乘而已。加綠油幢。朱絲絡。

飾青交路。黃金塗五采。其輪轂猶素。兩箱無金錦之飾。其一車又是輶車。舊儀天子所乘駕六。是時無復六馬之乘。五路皆駕四而已。同用黑。是為玄牡。無復五時車。有事則權以馬車代之。建旗其上。其後但以五色木牛象五時車。豎旗於牛背。行則使人輿之。牛之義蓋取其負重致遠安而穩也。旗常纏而不舒。飾所謂德車結旌者也。惟天子親戎。五旗舒飾。所謂武車綏旌者也。指南車過江亡失。及義熙五年。劉裕屠廣固。始復獲焉。及使工人張綱補緝。周用十三年。裕定關中。又獲司南記里諸車。制度始備。其輦過江亦

亡制度。太元中。謝安率意造焉。及破苻堅於淮上。獲

京師舊輦。形制無差。大小如一。時人服其請記。義熙

五年。劉裕執慕容超。獲金証輦。豹尾舊式猶存。

元典中屬

車唯九乘。苻堅敗。又得偽車輦。增為十二乘。

宋孝武大明中。尚書左丞荀萬秋。改造五輅。依晉金

根車。加赤漆。檣畫玉飾。諸末。建青旗十有二旒。駕駟

以玄。復因漢之安車。章施羽葆蓋。祀以金根。為金輅

建青旗。駕玄馬。四羽葆蓋。以賓象革。木輅並擬玉輅

象輅。視朝革輅。即戎二輅。並建赤旂。駕玄馬。四木輅

建赤麾。以田駕赤馬。四。大事法。駕五輅俱出。孝建中。

尚書令王宏議屬車起秦八十一乘及三十六乘並不出經典自胡廣蔡邕傳說耳。又是從官所乘非常副車正數。江左五乘則儉不中禮。帝王文物旗旒皆十二為節。今宜依禮十二乘為制。

齊武帝永平初伏曼容議齊德尚青車旗先青。次赤

次黑軍容戎事宜依漢道行運之色。因宋金根車而脩

玉輅畫輪。金塗兩箱上望板前優遊通祿。金塗鏤鏤

碧紋箱鑿鏤金簿帖兩箱外織成衣兩箱裏金塗鏤

回釘玳瑁帖望板箱上帖金博山優遊上和鸞立花

跌銜鈴銀帶玳瑁簫優遊下隱膝裏施金塗鏤回花

釘織成文優遊橫前施玳瑁帖金塗花釘金塗倒龍

後損鑿銀玳瑁龜甲金塗花脊望板金塗受福望龍

諸校飾軛及諸末皆螭龍首龍形板在車前銀帶花

獸金塗受福綠裏邊鏤鏤玳瑁織成衣裏金塗鏤回

花釘外金塗博山辟邪障鳳凰銜花升蓋金塗鏤鏤

二十八爪支子花黃錦升衣複碧綃漆布綠油頂絳

絲織成顏莖。徒昆反赭舌孔雀毛複錦綠紋隨陰懸諸

珠蚌佩金塗鈴雲朱結人綬雜色真孔雀毳一轅漆

畫車衡銀花帶衡上金塗博山四鸞鳥立花跌銜鈴

龍首銜軛樞翟尾上下花杏絳綠絲的望繩八枚旂

十有二旂畫升龍竿首金塗龍銜大騶幡真眊棨戟
織成衣金塗沓駐及受福金塗鴈鏤鏃漆安立牀在
車中錦複黃紋爲安立衣錦複黃紋障泥八幅長九
尺綠紅錦芑帶織成花五輅江左相承駕駟左右駢
爲六施絳絲遊御繩其重轂貳轄飛軫赤油金紫
真眊左纛置左駢馬軛上金鏤方釳繁音鞞纓金塗紫
皮帶真眊橫在馬膺前其鏤錫皆如古制初加玉輅
爲重蓋捷寶鳳凰綴金鑷珠璫玉蚌珮四角金龍銜
五采眊又麒麟頭加以采畫馬首戴之竟陵王子良
啟曰凡蓋圓象天軫方象地上無二天之儀下設兩

蓋之飾求諸志錄最爲乖衷又假爲麟首加乎馬頭
事不師古鮮或可施至建武中明帝乃省重蓋等金
輅之飾如玉輅而減少象輅減金輅革輅如象輅而
尤減木輅如革路建大赤麾首施大騶幡玉輅金輅
建碧旂象輅木輅建赤旂

齊輦因宋制名小輿

小輿卽今之犢車軒車之流

盛增其飾竹蓬

箱外鏤鏃金薄碧紗衣織成芑錦衣箱裏及仰頂隱
膝後戶金塗鏤面釘璚瑁帖金塗松精登仙花鈿綠
四望紗萌子上下前後眉鏤鏃轅枕長角龍白牙蘭
璚瑁金塗校飾漆障形板在蘭前金銀花獸攫天代

龍師子鏤面榆花鈿金龍虎扶轆軛上金鳳凰鈴鑲
銀口帶星後梢瑋瑁帖金塗花杏銀星花獸幔竿杖
金塗龍牽縱橫長網又制臥輦校飾如坐輦不堪服
用復制小輿形如輶車小行幸則乘之

梁車輅初因齊制天監三年五輅旗麾同用赤而旂
不異以從行運所尚也七年帝據周禮玉輅以祀金
輅以賓今祀乘金輅詔下詳議周捨謂金輅爲齊車
本不關於祭祀於是改陵廟皆乘玉輅轡以朱絲梁
制小轡似輶車金裝漆畫地八橫元正大會乘出上
殿西堂舉哀亦乘之行則從後又制步輿方四尺上

加箴步本反如犢車通幟朱絡謂之蓬輦

隋初因梁文帝天嘉初令劉仲舉議錯綜漢晉舊飾
造玉金象革木等五輅皆金薄交龍爲輿倚較又魏
伏軾虬首銜軛左右吉陽箭鸞雀立衡樞衣畫轡綠
油蓋黃紋裏相思椽金華末羽注旂旗於車之左各
依方色知榮戟於車之右韜以黻繡獸頭幡長丈四
尺懸於戟杪玉輅正副同駕六馬餘皆駕駟並金叉
髦挿於翟尾玉爲鏤錫以綵畫蛙蟆幡綴兩軸頭卽
漢之飛軫五路兩箱後皆玳瑁爲鴟翅金銀雕飾兩

箱裏衣紅錦金花帖釘上用紅錦爲後襜青紋純帶
夏花簾冬綺繡褥

後魏道武帝天興初脩軒冕制乾象等輦草創制度
多違舊章至孝文太和中儀曹令李韶更議改正唯
備五輅各依方色其餘車輦猶未能且明帝熙平中
侍中崔光等議大造車服五輅並駕五馬亦無經據
道武帝天興二年命禮官採古法制三駕鹵簿一曰
大駕設五輅建太常屬車八十一乘平城令代尹司
隸校尉丞相奉引太尉陪乘太僕御從輕車介士千
乘萬騎魚麗鴈行前驅皮軒關戟芝蓋雲罕指南後

殿尾鳴笳唱上不作鼓吹軍戎大祠則設之二曰
法駕屬車三十六乘平城令代尹太尉奉引侍中陪
乘奉車都尉御巡狩小祠則設之三曰小駕屬車十
二乘平城令太僕奉引常侍陪乘奉車郎御遊宴離
宮則設之天賜二年初改大駕魚麗鴈行更爲方陣
鹵簿列步騎內外爲四重列標建旌通門建五色車
旗各處其方諸王導從在甲騎內公在幢內侯在步
稍內子在刀楯內五品朝臣夾列乘輿前兩箱官卑
者先引王公侯子車後魏制除伯男爵旒麾蓋信幡及散官
構服一皆絳黑天興初始脩軒冕制乾象輦羽葆圓

蓋畫日月五星二十八宿天街雲罕

星經曰昴畢爲天街天子出旌

頭罕畢以前駢

山林奇瑞遊麟飛鳳朱雀玄武騶虞青龍駕

二十四馬又制大樓輦車龍輶加玉飾四轂六衡方輿圓蓋金雞樹羽寶鐸旒蘇鸞雀立衡螭龍銜輓建太常畫升龍日月駕二十牛又制象輦左右金鳳白鹿仙人羽葆旒蘇金鈴玉佩初駕二象後以六駝代之復有游觀小樓等輦駕十五馬車等草創脩制多違舊章

北齊車服制度多因後魏天保中所乘是太和中李韶所制五輅

後周依周禮設六官置司輅之職掌公車之政辨其名品物色皇帝之輅十有二等一曰蒼輅以祀昊天上帝二曰青輅以祀東方上帝三曰朱輅以祀南方上帝及朝日四曰黃輅以祭地祇中央上帝五曰白輅以祀西方上帝及夕月六曰玄輅以祀北方上帝及感帝神州此六輅通漆之而無他飾卽周木輅遺象馬皆疏面之旂就以方色俱十有二七曰玉輅以享先皇加元服納后八曰碧輅以祭社稷享諸先帝食三老五更享諸侯耕籍九曰金輅以祀星辰視朔十曰象輅以望秩羣祀十一曰革輅以巡兵卽戎木

輅以田獵行鄉畿此六輅以六色漆畫之用玉碧金象革物飾諸末錫面金鈎就以五采俱十有二其輅之飾重輪重較加茸焉皇帝之輅輿廣六尺有六寸畫輪輶衡以雲牙箱軾旗文內畫以雜獸獸伏軾鹿倚較三辰之常玄青蒼等旗畫績之六仞曳地設和鑿以節趨行圓盖方輿以象天地

後周太常畫三辰日月旂畫青龍天子升龍旗畫朱

鳥旌畫黃麟旗畫白虎旒畫玄武皆加雲氣其旌物

在軍亦畫其事號加以雲氣徽幟亦如之通帛為旌雜帛為物

號所書其與姓名之事號徽幟亦書之旌節又畫白虎而祈羽於其上

又司常掌旗物之藏通帛之旗六以供郊祀蒼赤黃白玄等旗三辰之常畫績之旗六以充玉輅之等三曰三辰之常二曰青龍旗三曰朱雀旗四曰黃麟旗五曰白虎旗六曰玄武旒皆左建旗而右建闌戟又有繼旗四以施軍旅一曰麾以供軍將二曰旒以帥師三曰旒音伐以供旅帥四曰旒以供卒長諸公方輅碧輅建旂金輅建旗象輅建物木輅建旒諸侯自金輅而下如諸公之旗諸伯自象輅而下如諸侯之旗諸子自犀輅而下如諸伯之旗諸男自篆輅而下如諸子之旗三公犀輅貝輅篆輅建旗旒夏縵及戰車

建物孤卿以下各以其等建其旗旌杠皇帝六仞諸侯五大夫四士三旂皇帝曳地諸侯及軹大夫及轂士及軹凡注毛於杠首曰綏析羽曰旌全羽曰旒其繆皇帝諸侯加以孤鞬關戟方六尺而被之以鞞唯皇帝諸侯軹建焉

關戟杠綑與旗同

隋開皇元年内史令李德林奏後魏輿輦制請廢唯留後魏太和時李詔所制五輅北齊所尊者後著令制玉輅青質重箱盤輿左龍右虎金鳳翅畫樨文輓左立纛金鳳一在軹前八鑿在衡二軹在軹龍輓之上前設障塵青蓋裏繡旂帶金博山綴以鏡子下

八珮樹四十葆羽輪皆朱班重牙復轄左建太常十有二旂皆畫升龍日月其長曳地右載關戟長四尺闊三尺鞞文旗首金龍頭銜鈴及綏垂以結綬駕蒼龍金鏤方幟插翟尾五焦鏤錫鑿纓十有二就皆五采繒罽爲飾天子祭祀納后則乘之金輅赤質左建旗畫飛隼右建關戟盤輿鳳等並同玉輅駕赤騮臨朝會同饗射飲至則乘之象輅黃質左建旌畫旂麟右建關戟駕黃騮祀后土則乘之革輅白質鞞以革左建旗畫騶虞右建關戟駕白騮巡狩臨兵則乘之木輅黑質漆之左建旒畫玄武右關戟駕黑騮田

獵則乘之其輅並駕六馬馬飾同玉輅復置安車重
輿曲壁紫油纁裏通幃朱絲絡網朱鞶纓駕赤駟臨
幸所乘按陶氏五輅遠酌周禮旌旂藻飾近約漢制文質相半文帝既平陳因
爲法令憲章徃古大駕依秦法駕依漢小駕依宋煬
帝大業初復備大駕八十一乘並如犢車紫通幃朱
絲絡黃金飾駕一牛在鹵簿中單行正道後帝嫌多
大駕減爲三十六乘法駕宜用十二小駕除之可也
詳見此史關毗傳

隋制輦而不施輪通幃朱絡飾以金玉而人荷之又
依梁制副輦復制輿如輦而小宮苑私宴御之小輿
亦形同幄帳自閣內升殿御之

文獻通考卷之一百一十六

文獻通考卷之一百一十七
同劉翹自閣內升殿
...

文獻通考卷之一百一十七

鄱陽 馬端臨 貴與 著

王禮考

乘輿車旗鹵簿

唐制。凡天子之車曰玉輅者。祭祀納后所乘也。青質
玉飾末。金路者。饗射祀還飲至所乘也。赤質金飾末。
象路。行道所乘也。黃質象飾末。革路者。臨兵巡守所
乘也。白質鞞以革。木路者。蒐田所乘也。黑質漆之。五
路者。重輿左青龍。右白虎。金鳳翅畫。莖文鳥獸。黃屋
左纛。金鳳一。鈴二。在軾前。鸞十二。在衡。龍輶前設鄣。

塵青蓋三層綉飾上設博山方鏡下圓鏡樹羽輪金
根朱班重牙左建旂十有二旒畫升龍其長曳地青
繡綢杠右載闌戟長四尺廣三尺鞞文旂首金龍銜
錦結綬及縷帶垂鈴金鏤方鈿插翟尾五焦鏤錫鞞
纓十二就旌旗蓋鞞纓皆從路質唯蓋裏皆用黃五
路皆有副耕根車者耕籍所乘也青質三重蓋餘如
玉輅安車者臨幸所乘也金飾重輿曲壁紫油纁朱
裏通幟朱絲絡網朱鞞纓朱覆髮具絡駕赤駟副路
耕根車安車皆八鸞四望車者拜陵臨弔所乘也制
如安車青油纁朱裏通幟朱絲絡網又有屬車十乘
一曰指南車二曰記里鼓車三曰白鷺車四曰鸞旗
車五曰辟惡車六曰皮軒車七曰羊車與耕根車四
望車安車爲十乘行幸陳于鹵簿則分前後大朝會
則分左右

太宗貞觀元年十一月始加黃鉞車豹尾車通爲屬
車十二乘以爲儀仗之用大駕行幸則分前後施於
鹵簿之內若大陳設行則分左右施於儀仗之中高
祖太宗大禮則乘輅高宗不喜乘輅每有大禮則乘
輦至武太后以爲常玄宗以輦不中禮廢而不用開
元十一年冬祀南郊乘輅而往禮畢騎還自是行幸

郊祀。皆騎於儀仗之內。其五輅。鬻輿。陳於鹵簿而已。唐制輦有七。一曰大鳳輦。二曰大芳輦。三曰仙遊輦。四曰小輕輦。五曰芳亭輦。六曰大玉輦。七曰小玉輦。輿有三。一曰五色輿。二曰常平輿。三曰腰輿。大駕鹵簿。先五輅以行。

唐大駕鹵簿。天子將出前二日。大樂令設宮縣之樂於庭。晝漏上五刻。駕發。七刻擊一鼓爲一嚴。前五刻擊二鼓爲再嚴。侍中板奏請中嚴。有司陳鹵簿前。二刻擊三鼓爲三嚴。諸衛各督其隊。與鈸戟以次入陳殿庭。通事舍人引羣官立朝堂。侍中書令以下奉迎。

於西階。侍中負寶乘黃。令進路於太極殿西階。南向。千牛將軍一人執長刀立路前。北向。黃門侍郎一人立侍臣之前。贊者二人既外辯。太僕卿攝衣而升。正立執轡。天子乘輿以出。降自西階。曲直華蓋。警蹕侍衛。千牛將軍前執輿。天子升路。太僕卿授綏。侍中中書令以下夾侍。黃門侍郎前奏請法駕動。警蹕鼓傳音。黃門侍郎與贊者夾引而出。千牛將軍夾路而趨。駕出承天門。侍郎乘馬。奏駕少留。敕侍臣乘馬。侍中前承制退。稱制曰可。黃門侍郎退。稱侍臣乘馬。贊者承傳。侍臣

皆乘侍衛之官各督其屬左右翊駕在黃麾內符寶
 郎奉六寶與殿中後部從在黃鉞內侍中中書令以
 下夾侍路前賢者在供奉官內侍臣乘畢侍郎奏請
 車右升侍中前承制退稱制曰可侍郎復位千牛將
 軍升侍郎奏請發

導駕先萬年縣令次京兆牧次太常卿次司徒次御

史大夫次兵部尚書自縣令以下並正道威儀各乘輅共鹵簿各依本品給之次

清遊隊白澤旗二分左右各一人執二人折衝二人

各領四十騎戎服分左右次金吾大將軍二人分左右

白龍騎以前檢校也次金吾果毅二人領虞候吹飛四十八騎夾道單行分左右引到

也次外鐵甲吹飛二十四騎並行分左右廂各六重引到步甲隊次

朱雀旗一騎執二騎引金吾折衝都尉一人領四十

刀稍弩弓次龍騎十二各一騎執並戎服被大袍橫

箭騎從也二重引前每旗後亦二人護後副竿次指南車次記

里鼓車次白鷺旗車十二旗次辟惡車次皮軒車並

四馬駕士各十次引駕十二重重二人並行正道騎

四人匠一人次鼓吹令二人次柶鼓十

均布至細仗前一重弓箭次大鼓百二面次長鳴百二十具

相間金吾果毅一人檢校次大橫吹百二十

次鐃鼓十二面歌籥笳各二十四次大橫吹百二十

具節鼓二面笛簫篳篥笳桃皮篳篥各二十四次柶

鼓十二面。金鉦十二面。次小鼓百二十面。次中鳴百

二十具。次羽葆鼓十二面。歌簫笳各二十四。自前櫛鼓以下

工人皆自副並騎分左右橫行每鼓皆二人夾每隊皆有主師五人以上統領次殿中侍御

史二人。次黃麾一人。執騎二人次太史令一人。次相風

輦舉士八人次桐鼓金鉦各一。司辰一人。典事一人。刻漏

生四人。分左右。次行漏輿正道匠一人舉士四十人十二次前

隊左右武衛果毅各一人。騎騎分左右次天色繡幟一。次

金節十二。次罕畢各一。左罕右畢次朱雀幄一。次左青龍

幢。右白武幢。各次導蓋一。又次稱長一。次鈹戟各百四十

四人分左右也次左右衛將軍各一。次御馬二十四疋分左右也次尚

丞奉御二人分左右次左青龍旗。右白武旗各一。左右衛

果毅各一人。各領三十五人騎分左右次通事舍人八人騎分左右次侍

御史二人。次御史中丞二人。次御史二人。次拾遺二

人。次補闕二人。並騎左右次起居郎一人次起居舍人一人

在右次諫議大夫二人次給事二人。在左次黃門侍郎二人

在左次中書侍郎二人次左散騎常侍二人次右散騎

二人次侍中二人中書令二人在右。自通事舍人以下一人皆步從

次香蹬一。次左右衛將軍各一人次班劍儀刀左右

十二行次左右衛郎將各一人。領散手翊衛三十人

衛內次左右驍衛郎將各一人。各領翊衛二十八人

在散手外均布
次左右衛供奉中郎將四人領親勳翊衛四

曲折至後門次玉輅青質玉飾駕青駮六祭祀納后則乘之太僕卿

十八人帶橫刀騎分次左右衛大將軍各一人次千

駮駕士四十一人千牛將軍一人倍乘中郎將二人分左右次千牛備身分左右

在玉輅後次御馬二疋次左右監門校尉各一人在後門內檢校

次牙門二人執次左右監門校尉各十二人騎監當

十二行仗次左右驍衛翊衛各三隊每隊三十五人並帶稍弩箭橫

頭各一人次左右衛夾轂廂各六隊隊三十人每隊各折衝

軍一人領執飛黃旗第三隊各郎將一人領執吉利次大繖二在牙門後次孔雀扇各四分左右次腰輿一次小

團扇四次方扇十二花盖次大輦一尚輦奉御二人殿中少監一人

從騎次諸司侍奉官二人分左右次御馬二十四疋分左右

次尚乘直長二人分左右次大繖二孔雀扇八夾繖次

小扇十二次朱畫團扇十二次花盖次俾倪十二次

玄武幢一次絳麾二次細稍十二次後黃麾一次殿

中侍御史二人騎分左右次大角百二十具金吾果毅一人領橫行十

也重次後部鼓次羽葆鼓十二面工人十二歌簫笳各

工人二十四次鏡鼓十二面工人各十二歌簫笳各

工人二十四次小橫吹百二十具工人百二十笛簫

箏篋笳桃皮箏篋各工人二十四次芳輦主輦二百人也次

小輦一主輦六次小輦一奉輿十次尚輿直長分二人

右次左右武衛五牛旗輿五黃牛旗處內赤青在左

白黑在右各八人執左右威衛隊正各一人檢校次乘黃令一人丞二人騎

金輅赤質金飾駕赤駟六次象輅黃質以象飾駕黃駟六行道則供之

次革輅自質輓之革駕日輅六巡狩臨次五輻輅各

四馬駕士各兵事則乘之各駕士三十二人次耕耜車青質蓋三重駕六馬耕籍次

安車金飾駕四馬次四望車金飾駕四馬拜陵臨吊

人臨幸則乘之次羊車駕果下馬二次屬車十二駕牛駕士各八人次

門下中書省秘書省殿中等局官各一人並騎分次

黃鉞車駕二馬次豹尾車駕二馬次左右威衛

折克都尉各一人領掩後二百人各執大戟刀楯弓

次左右領軍將軍各一人各二人執次前後左右廂

步甲隊四十八隊前後各二十四隊並鑿鎧弓刀次

左右廂黃麾仗廂各十二部部各十二行並執弓刀

引十人左右領軍黃麾仗首尾廂各五色綉幡二十

各獨揭鼓十二重重二人在次左右衛將軍各一人

驍衛武衛威衛領軍衛各大將軍一人檢校黃次

仗左右廂各十八人廂別二百五十人執仗二百

次諸衛馬隊左右廂各二十四隊從十二旗隊別主

檢校前第一隊薛邪旗第二隊應龍旗第三隊玉馬

旗第四隊三角獸旗第五隊黃龍負圖旗第六隊黃

鹿旗第七隊 飛麟旗第八隊 馱馱旗第九隊 鸞旗第十隊 鳳旗第十一隊 飛黃旗第十二隊 麟旗第十三隊 角端旗第十四隊 赤熊旗次後第十五隊 兕旗第十六隊 太平旗第十七隊 犀牛旗第十八隊 鷄鷄旗第十九隊 驪駒旗第二十隊 駟牙旗第二十一隊 蒼鳥旗第二十二隊 白狼旗第二十三隊 龍馬旗第二十四隊 金牛旗 隊 玄武旗一人 執 金吾折衝一人 領 十騎分 次 玄武隊前 大戟隊後 當正道 執 及 仗行內 執 稍弩 次 牙門 一 二人 執 四人 次 牙門 左右 廂 各開 五門 門 人 執 四人 夾 並 騎 分 左右 第一門 在 左右 威 衛 黑 質 步 甲 隊 後 白 質 步 甲 隊 前 第二門 在 左右 衛 步 甲 隊 後 左 右 領 軍 黃 麾 仗 前 第三門 在 左右 武 衛 黃 麾 仗 後 左 右 驍 衛 黃 麾 仗 前 第四門 在 左右 領 軍 衛 黃 麾 仗 後 左 右 衛 步 甲 隊 前 第五門 在 左右 武 衛 白 質 步 甲 隊 後 黑 質 步 甲 隊 前 右 自 清 遊 以 下 諸 衛 將 軍 並 平 巾 幘 紫 襴 襜 褕 大口 袴 錦 膾 蛇 金 隱 起 帶 弓 箭 橫 刀 中 郎 將 拆 衝 果 毅 皆 平 巾 幘 緋 襴 褕 大口 袴 錦 膾 蛇 銀 梁

金隱起橫刀弓箭飲飛執旗人引駕三行並武弁緋襜褕大口袴供奉並武弁朱衣各一人步從餘文武官及導駕官並朱衣冠履依本品服其工人駕官並絳衣平巾幘餘並戎服 若法駕減大駕太常卿司徒兵部尚書白鷺車辟惡車大輦五副輅安車四望車屬車減四其清游隊持鈇隊玄武隊皆四分減一諸隊鼓吹三分減一餘同大駕縣令以御史大夫以前威儀亦三分減一小駕又減法駕御史大夫指南車記里鼓車鸞旗車皮軒車象輅革輅木輅耕根車羊車黃鉞車豹尾車屬車小輦小輿諸隊仗及鼓吹各減大駕半餘同法駕縣令州牧威儀減半其新製苙文旗雲旗刁旗肆神幢長壽幢及左

右千牛將軍衣瑞牛文左右衛瑞馬文左右驍衛大
蟲文左右武衛瑞鷹文左右威衛豹文左右領軍白
澤文左右金吾辟邪文左右監門師子文將軍中郎
將皆同並冬正大會通服之

宋太祖皇帝建隆四年將郊祀大禮使范質與鹵簿
使張昭儀仗使劉温叟同詳定大駕鹵簿之制禮儀
使陶穀建議金吾及諸衛將軍導駕及押仗舊服紫
衣請於開元禮各服本色綉袍舊執仗軍士悉衣五
色畫衣隨人數給之有無準式請以五行相生之色
為次黑衣先之青衣次之赤黃白又次之又大駕五

導駕有副車近代寢廢請依令文增造又案明宗舊
圖導駕三引而儀仗法物人數多周太極鹵簿六引
而人數少請準令文用六引其鹵簿各依本品以給
從之舊清游隊有甲騎具裝亡其制度穀以其所記
造之又作大輦皆率意定其制規穀又取天文大魚
攝提旗及北斗旗二十八宿旗十二辰旗龍墀十三
旗五方神旗五方鳳旗四瀆旗時有貢黃鸚鵡白兔
及馴象自來又作金鸚鵡玉兔馴象旗太祖又詔別
造大黃龍負圖旗一大神旗六日旗一月旗一君王
萬歲旗一天下太平旗一師子旗二金鸞旗一金鳳

旗一。五龍旗五。凡二十一旗。皆有架。南郊用之。大黃龍負圖旗。陳於明德門前。餘悉立於宿頓宮前。遇朝會冊禮。亦皆陳於殿庭。凡馬步儀仗。悉用禁軍。大將軍將軍。以軍主都虞候攝事。中郎將都尉。以指揮使副指揮使攝事。校尉主帥。以軍使副兵馬使。都頭副都副十將攝事。

乾德三年蜀平。命右拾遺孫逢吉。收偽法物之不中度者。悉毀之。始今改畫衣爲繡衣。至開寶三年而成。謂之繡衣鹵簿。其後郊祀皆用之。軍衛羽儀。自是寢盛。其後令有司以絹畫爲圖。凡三幅。中幅車輅六引。及禁駕官。外兩輻儀衛。其警場青城。又別爲圖。圖成以藏秘閣。凡仗內自行事官。排列職掌。并捧日奉宸散手天武外步騎。一萬九千一百九十八人。此盛極也。

玉輅之制。箱上置平盤黃屋四柱。皆油畫刻鏤。左青龍。右白虎。龜文。金鳳翅。雜花龍鳳。金塗銀裝。間以玉飾。頂輪三層。外銀耀葉輪衣。小帶絡帶。並青羅繡雲龍。周綴緞帶。羅文珮銀穗毬。小鈴。平盤上布黃褥。四角勾闌。設圓鑑翟羽。虛櫃內貼銀鏤香罨。軾匱銀龍二。銜香囊。銀香爐。香寶錦帶。下有鄣塵。青畫輪轅銀

穀乘葉三轅。銀龍頭。橫木上有銀鳳十二。左建青旂。十有二旒。皆繡升龍。右載闕戟。繡黻文。並青繡綢杠。又設青繡門簾。銀飾梯一。托义二。推竿一。銀鉛頭銀裝行馬。青繒裏。索駕六。青馬。馬有金面。插鵬羽。鞶纓。攀芻鈴。拂青繡。屨錦包尾。又誕馬二。在輅前。飾同駕馬。餘輅及副輅皆有之。駕士六十四人。

太僕所藏玉輅。自唐顯慶中傳之。至宋號顯慶輅。親郊則乘之。其制度精巧。其行止安重。後載太常與闕戟。分左右以均輕重。世之良工。莫能爲之者。沈氏筆談曰。大駕玉輅。唐高宗時造。至今進御。

自唐至祖宗時。凡三至泰山登封。其佗巡幸莫記其數。至今完壯。乘之安若山岳。以措杯水其上。而不搖。慶曆中。常別造玉輅。極天下良工爲之。乘之動搖不安。竟廢不用。元豐中復造一輅。尤極工巧。珠寶之飾。旣成。以正旦大朝會。宿陳於大慶殿庭。車人先以幕屋覆之。將旦徹屋。忽其上一木墜。盡壓而碎。人以爲異。自後只用唐輅。其穩利堅久。歷世不能窺其法。世傳有神物護之。若行諸輅之後。則隱然有聲。

紹興十二年。命工部尚書莫將等。製造玉輅。以天禧

宣和鹵簿。及工匠省記制度參酌。取文質適中之制。玉輅青飾。輅頂天輪三層。塗以綠。青羅爲衣。繡雲龍於上。上層一重。下層三重。每重綴鍍金小鈴三層。飾以玉耀葉八十一。用青玉爲之以金鍍銀鏤龍文置于中。兩傍有金花插天輪之周回。形如蕉葉。輪傍有鐵圓筒耀。葉之下皆有二鐵簪入筒中。繫以青帶。圍以輪。又青羅兩長幅。表裏繡雲龍。自輅頂交於肆角。分垂至輅臺下。謂之絡帶。或遇雨。覆以黃絹油衣。輅之中。其頂中虛。繡寶蓋鬪以八頂飾以八金龍。用香檀木爲之。御坐居中。純用香檀。不飾他物。取黃中正色也。

座之左右。金龍首銜珠穗毬一。中兩龍間一大火珠。乘以金蓮花臺座之引手。亦飾金龍倚背及座。皆以金銀絲織成紋錦。曲几。憑以爲軾者用香檀。覆以錦褥。御座後垂錦簾。駕登輅則捲之。有梯級以登。飾以金絲雲龍。每級皆覆以錦褥。東偏小梯級。執綏官由此先登。以紅繩維其前。立于東柱以備顧問。輅身四柱皆飾以金。前兩柱各有大金龍纏於上。傍有珠穗毬二。輅臺中外皆設錦褥。臺之外。前有橫案。謂之香檀。設金鑪一。金香合二。立金鳳十二于前。案外有金纏龍燭臺二。以金覆蓮葉足。案前裙板有四金龍。間玉方

勝以明青表而出之。前有牌篆書玉輅二字。以玉爲之。有結子繫金鳳之足。旁有二金絲線結八垂牌垂之。兩傍中有玉連環結子。正垂牌上。玉環碾二龍。輅之四面。周以欄而闕其中。以備登降。每面於兩欄之角。用玉蹲龍一。各有金圓照二。分置左右。玉羽臺一。居中。羽臺插孔雀羽五枝。以辟塵。四面其數凡八。圓照倍之。圓照名曰照焰。插以鐵簪。繫以繡帶。如耀葉之飾。輪衣下垂緹帶。間以玉珮。緹帶染羗牛尾爲之。五色間焉。覆綴以鍍金鈹鈴。每垂各六。與玉珮間設周圍。數各十二。輅下有蹲龍十六。以金鍍銀爲之。在虛盤四圍之兩

側。右托角雲龍四。金彩爲飾。前後左右各二。又有一字小欄飾以金。伏于輅下。有朱圓木橫陳於前。在托角雲龍之內。輅前有轅木。固以筋膠。飾以金碧。昂首鱗體。如龍之狀。皆飾以金。龍首之上。有兩橫竿。青絲繫之。前曰鳳轅。飾以青。列立鳳十二。六馬載以行。次曰推轅。綠色黑文。衛士推之以助馬力。其橫設轅後曰壓轅。亦青飾。衛士壓其後。欲取其平。左右肩以金龍。其輪三歲一易。心用榆木。束以鐵圈。掩以金鍍銀。銘下橫貫圓木爲軸。冒以金筒。梗以金蹲龍。簪夾兩輪。輪文皆綵繪。其輻飾以金花葉。衛士左右各六十

人以青絹裹大索鉤於軸首。而手入軸傍金鑲引之。而前各以青索置扇上。外有副輪二以爲備。輅後飾亦如之。立鳳轅下。六青馬。四在轅內。二在轅外。又有六馬以備番用。馬首被銅面。其額以畫獸。銜以鐵牛。革裏青絹表。鍍金銅飾之。其背屨表以綠錦。裏以絹。絹裏氈。六鈴七鈸置之兩傍。其領下青纓曰綽頰。覆以金鈸。每馬各一。未閱試兩月以青車肄習使馬習。而不懼新輪既成載鐵車上自二千斤積至萬斤畢無蠅聲試可乃用輅之所止。有行馬二。飾以彩綠。淳熙十二年脩玉輅及大輦四柱。紹熙二年修五輅易車軸。左建太常十二旂。繡日月五星。右龍旂。職掌駕士二百三十八人。服平巾幘。

緇衣額羅繡對鳳袍。皆以青。緋羅繡對鳳襖。又羅抹帶。絹袴襪。麻鞋皆青色。青驄馬三十匹。執綏官一員。捧輪將軍四人。呵唱二人。前後攔馬各九人。踏道二十二人。轅馬十二人。誕馬十二人。抱轅墜轅各六人。正副托义各四人。把捧四人。小梯二人。香匙剪二人。紅軸頭二人。推杆四人。刮輪四人。龍頭二人。燭臺二人。靜席二人。左右索各六十一人。職掌五員。教馬二人。車子官健八人。蓋覆儀鸞司五人。千牛衛上將軍二員。抱龍旂太常六員。進馬四員。牧馬三十人。香蹬睥睨一香案三十人。排列官一員。凡玉輅丈尺飾視承平所用顯慶輅

輅多不同蓋出
省記增減也

金輅。色以赤。駕六赤馬。駕士六十四人。象輅。色以淺黃。駕六赭白馬。駕士四十人。革輅。色以黃。駕六騮馬。駕士四十人。木輅。色以黑。駕六黑騮馬。駕士四十人。自金輅而下。其制皆同玉輅。惟無玉飾。副玉輅。副金輅。副象輅。副革輅。副木輅。並駕六馬。駕士四十人。當用銀飾者。皆以銅。餘制如正輅。元豐初。禮文所言近制。金輅不以金飾。諸末。象輅不以象飾。諸末。革輅不鞞。木輅不漆。請改飾四輅。又古者五輅。皆載旗。謂之道德之車。考工記。車戟崇於受。會矛崇於戟。各四赤

矛。皆插車騎。謂之兵車戟。國尚武。故增插四戟。謂之闕戟。則知德車武車。固異用矣。漢鹵簿前駟。有鳳凰闕戟。猶未施於五輅。江左以來。五輅乃加啓戟於車之右。鞞以黻繡之衣。後周司輅。左建旗。右建闕戟。闕戟方六赤。而被之以繡。皆戾於古。請去五輅闕戟。以應道之稱。而建太常於車後之中央。升輅則由左。左又按周禮。大駟。掌馭玉駟以祀。則祀乘玉輅也。齊僕。掌馭金輅。齊充金輅之右。則齊乘金輅也。齊祀之車。異用而不相因。國朝親祠太廟。致齋文德殿。畢翌日。卽進玉輅。非是。請進金輅。俟太廟祀畢。翌日御玉

輅詣郊。又言法駕之行，必有共輿者。蓋以承清問，袁盎曰：天子所與共六尺輿，皆天下豪俊。此漢用古制也。周官有太僕、齊僕、道僕，所以御車。至參其乘，則其禮益重。故道德之車，則有齊右道右；武車，則有戎右。皆以士大夫爲之。國朝之制，乘輿有太僕而無參，乘請增近臣一員立車右。其後詔增制五輅及參乘。玉輅建太常，金輅建太旗象輅，建大赤革路，建太白木輅，建太麾。諸輅之副，各次正輅，仍有闕戟焉。中興後，金輅之制，黃飾，建大旆九旒，繡升龍輅牌一，金鍍銀耀葉八十一，輪衣一，繡絡帶二，頂雲龍緹帶。

十有二。玉佩十有二。金絲結穗毬二。金絲結綬一。長轅金鍍銀龍頭二。上有金鍍銅立鳳十有二。車枕上金鍍銅座一。金鍍銅套筒十。金鍍銀鍍面四。金鍍鑪一。金鍍銀香寶二。并匙。金鍍銀立羽臺八。御座褥子一。有黃絹帕三。箱周迴葉段。正輪輻一。副輪軸輦頭。鍍面各二。轂輻葉各二百四十。建竿二。流蘇結二。并鐸。輓簾一。并鍍遮環踏道一。并褥行馬二。并輦頭。小托义二。車箱行道褥一。馬飾十有二。馬面轡頭鞞。胃腹帶包鬣尾錦。雇綽職掌駕士一百五十六人。服色以黃。黃馬三十匹。四輅下駕輅馬共一百二匹。蓋覆儀鸞共六人。前後攔馬各五人。踏道

六人。轅馬六人。誕馬六人。抱轅墜轅各四人。正托义

四人。把棒四人。椎杠二人。靜席二人。左右索各五十

一人。職掌呵唱二人。教馬二人。車子宮健二人。象革木三

輅人數並同四輅無干牛衛上將軍抱龍旂進馬官香蹬睥睨排列官職掌等

象輅朱飾。建大赤七旂。繡鳥隼。儀物同金輅 職掌駕士一

百五十六人。服色以赤。驛馬三十匹。革輅銀謁飾。建

大白六旂。繡熊虎。儀物同上 職掌駕士一百五十六人。服

色以銀褐。白馬三十匹。木輅黑飾。建大麾四旂。繡

龜蛇。儀物同上 職掌駕士一百五十六人。服色以黑。驪馬

三十匹。玉佩十亦二金絲絲駟二金絲駟

大輅。徽宗政和六年。徐秉哲言。南北郊。皇帝乘玉輅

以赴齋宮。自齋宮赴壇。正當祀天地。乃乘大輦。疑非

禮意。下禮制局討論。於是議造大路。如玉輅之制。唯

不飾以玉。樊纓一就。以尚質。又制大旂。十有二旒。龍

章而設。日月。建於大路之上。以象天。大路大輿。陳列

於門輦道。遙平輦之前。禮畢還宮。則御大輦。

耕根車。漢制如副車。有三蓋。一曰芝車。置轉耒耜

之簾。上親耕所乘。恒諱謂楊雄曰君之為黃門郎居殿中數見輿輦玉蚤華芝及鳳凰

三蓋之屬皆玄黃五色飾以金玉翠羽珠絡錦綉茵席者

晉因之。駕駟。天子親耕所乘。置耒耜於軾上。一名

三蓋車。宋因之。隋以青爲質。三重蓋。羽葆雕裝。同玉輅。駕六馬。其軾平。以青囊盛耒耜。而加之。籍田則乘之。唐因隋。其飾不易。大駕行。則備焉。宋制如五輅之副。駕六青馬。駕士四十人。

進賢車。古安車也。周制致仕之老。及后乘之。漢制

乘輿。金根。安車。立車。蔡邕曰。五安。五立。徐廣曰。是爲立乘。曰高車。坐乘。曰安車。

德車。五時車。安立亦皆如之。各如方色。馬亦如之。建

大旂十有二旂。駕六馬。餘皆駕四。皇太子。皇子。公列

侯皆乘之。自漢以後。亦爲副車。晉制因之。天子所

御。則駕之餘。並駕四。二公下至九卿。各一乘。公駕三

特進。駕二。卿。駕一。宋因之。齊制。諸王三公。國公。列侯

等。禮行。則乘之。隋制。金飾紫通幟。朱裏。駕四馬。臨

幸。及弔。則供之。唐制。以金飾。駕四馬。臨幸。則乘之。

大駕出。在耕根車後。宋乾德時。改赤質。兩壁紗窻。

擊耳。虛櫬一轅。緋幟。衣絡帶。門簾皆繡。鳳紅絲網中。

設朱漆床。香案。紫袞案。衣緋繒裏。輓索朱漆行馬。凡

皆有輓索行馬駕四馬。駕士二十四人。

明遠車。古四望車。齊制。通幟。油幢。絡。班漆輪轂。亦曰

阜輪。以加貴臣。隋制。同犢車。黃金飾。青油幢。朱裏。

紫通幟。紫絲網。駕一牛。拜陵。臨弔。則乘之。唐制。以

金飾。駕四馬。拜陵臨弔則乘之。大駕出。在安車後。
宋初駕以牛。後改仍駕四馬。赤質。制所屋重欄勾闌。
上有金龍。四角重銅鐸。上層四面垂簾。下層周以花。
轅三板。駕士四十人。

羊車。晉制。一名輦。上如輅。伏兔箱。漆畫輪。武帝泰始
中。羊琇乘。司隸糾罪免官。齊依之。因制漆畫牽車。
小形如輿。金塗縱容錦衣箱裏。隱漆後戶。牙蘭轅枕。
後拊臆竿。代棟梁。皆金塗。鉸飾御及皇太子所乘之。
梁因制羊車。亦名輦。上如輅。小兒衣青布袴褶。五瓣
髻。數人引之。貴賤通得乘之。名牽子也。隋大業始

置焉。金寶飾。紫臆。朱絲網。童二十人。皆兩環髻。服青
衣。年十四五者乘之。謂之羊車。小吏。駕果下馬。其大
如羊。唐因之。小吏十四人。宋亦爲畫輪車。駕以
牛。隨駕以果下馬。以二小馬。赤質。兩壁畫龜文。金鳳
翅。緋臆衣。絡帶門簾。皆繡瑞羊童子十八人。景祐中。
賈昌朝言。大駕鹵簿有羊車。前列案。羊車本漢晉時
乘於後宮。隋唐以來。遂爲法。從國朝因循未改。切以
郊祭天地。廟見祖宗。車服所陳。動必由禮。至於四望
耕根之屬。兼包歷代。豈容後宮所乘。參陪五輅。欲望
大駕不用羊車。所冀肅恭。稽合典禮。

指南車。黃帝與蚩尤戰於涿鹿之野。蚩尤作大霧。將士皆迷四方。黃帝於是作指南車以示方。故後常建焉。出崔豹古今注周致太平。越裳氏重譯來獻。使者迷其歸路。周公為司南之制。使載之南。周年至國。故常為先導。示服遠人而正四方。車法具在尚方故事其制未詳後漢張衡始復創造。漢末喪亂。其制不存。魏明帝青龍中。令博士馬鈞紹而作焉。車上有木仙人。舉手常指南。車箱迴轉。所指微差。晉亂復亾。東晉義熙十三年。劉裕平長安。始得此車。復修之。一名司南車。駕駟其下。制如樓。三級。四角金龍銜羽葆。刻木為仙人。衣羽衣。立車上。車雖迴運。而手恒指南。大駕出行。為先啓之乘。此車戎狄所制。機數不精。迴曲頻驟。猶須人力正之。范陽人祖冲之。有巧思。常謂宜更造。宋順帝昇明中。東齊高帝為相。命冲之造焉。車成。使撫軍將軍丹陽尹王僧虔等試之。其制甚精。百屈于迴。未嘗移變。齊因宋制。加飾四周。箱上施屋。指南人衣裙襦天衣。衣在箱中。上四角皆施龍子干。懸雜色真孔眊布。阜複幔。駕牛。皆銅鈹飾。梁復名司南車。大駕出。為先啓之乘。後魏大武帝。使工人郭善明造之。彌年不就。扶風人馬岳又造。垂成。善明酖殺之。唐修

立車上。車雖迴運。而手恒指南。大駕出行。為先啓之乘。此車戎狄所制。機數不精。迴曲頻驟。猶須人力正之。范陽人祖冲之。有巧思。常謂宜更造。宋順帝昇明中。東齊高帝為相。命冲之造焉。車成。使撫軍將軍丹陽尹王僧虔等試之。其制甚精。百屈于迴。未嘗移變。齊因宋制。加飾四周。箱上施屋。指南人衣裙襦天衣。衣在箱中。上四角皆施龍子干。懸雜色真孔眊布。阜複幔。駕牛。皆銅鈹飾。梁復名司南車。大駕出。為先啓之乘。後魏大武帝。使工人郭善明造之。彌年不就。扶風人馬岳又造。垂成。善明酖殺之。唐修

之。備於大駕。行則先導。宋一名司馬車。赤質。兩箱

畫青龍白虎。四面畫花鳥。重臺。闕。鏤拱。四角垂香

囊。上有仙人。車雖轉而手恒指南。一轆。鳳首。駕四馬。

駕士三十人。天聖五年。燕肅復創意造之。其法用獨

籠。上有重構。立木人用大小輪九合齒。一百二十疋

輪。二高六尺。圍一丈八尺。附足立子輪。二徑二尺四

寸。圍七尺二寸。齒各二十四。齒間箱去三寸。轆端橫

木下。立小輪。二其徑三寸。鐵軸貫之。左小平輪。一其

徑一尺二寸。齒十二。右小平輪。一其徑一尺二寸。齒

十二。中心大平輪。一其徑四尺八寸。圍一丈四尺四

寸。齒四十八。齒間相去三寸。中立貫心軸。一其高八

尺。徑二寸。上刻木為人。其車行木人南指。若折而東

推轆。右旋。附右足子輪。順轉十二齒。擊右小平輪。一

匝。觸中心大平輪。左旋。四分之一轉。十二齒。車東行

木人交而南指。若折而西。推轆左旋。附左足子輪。隨

輪。順轉十二齒。擊左小平輪。一匝。觸中心大平輪。右

指若欲北行。或東或西。轉亦如之。

大觀元年。內侍省吳德仁。又獻指南車之制。其制身

尺一。寸五分。闊九尺五寸。深一丈九寸。車輪直徑五

尺七寸。車轆一丈五寸。車箱上下為兩層。中設屏風

上安仙人一。執仗左右。龜鶴各一童子。四各執纓。立

四角。上設關戾。臥輪一十三。各徑一尺八寸五分。圍

五尺五寸五分。出齒三十二。齒間相去一寸八分。中

心輪軸。隨屏風貫下。有輪一十三。中至天平輪。其

一無齒繫竹簾并索在左右軸遇右轉便右轉小輪
獨落右輪若左轉使左轉小轆觸落左輪行仙童交
而指南
車成

記里鼓匝 東晉安帝義熙十三年劉裕滅後秦所

獲未詳其所由來制如指南車駕駟中有木人執槌

向鼓行一里則打一槌崔豹古今注云亦名大章車所以識道理也車上爲二層

皆自木人執槌行一里下一層擊鼓行十里上宋

因之不易大駕鹵簿次指南車後 齊因宋制飾加

華蓋子襟衣漆畫鼓機皆在內也 梁因齊制改駕

以牛 唐復修大駕鹵簿次指南車後 宋一名大

章車赤質四面畫花鳥重臺勾闌鏤拱行一里則上

層木人擊鼓十里則次層木人擊鐺一轆鳳首駕四

馬駕士三十人天聖間內侍盧道隆上記里鼓車之

制其制獨轆雙輪箱上爲兩重各刻木爲人執槌足輪各徑六尺圍丈八尺足輪一周而行地三步以

古法六尺爲步三百步爲里用較今法五尺爲步三百六十步爲里立輪一附於左足在一尺三寸八分

圍四尺一寸四分出齒十八齒間相去二寸三分半平輪一其徑四尺一寸四分圍丈二尺四寸二分出

齒五十四齒間相去與附立輪同立貫心軸一其上設銅旋風輪一出齒三齒間相去寸二分中立平輪

一其徑四尺圍丈二尺出齒百齒間相去與旋風輪等次設小平輪一其徑三寸少半寸圍一尺出齒十齒

間相去一寸上平輪一其徑三尺少半尺圍一丈出齒百齒間相去爲小平輪同其中平輪轉一周車行

一里一層木人擊鼓上平輪轉一周車行十里上一層木人擊鐺凡用大小輪八合二百八十五齒遞相

鈎鑲周而復始詔皆以其法下有司而製之

大觀元年。內侍省吳德仁獻記里鼓車之制。其法車箱上下

為兩層上安木人二身各手執木槌輪軸共四內左壁車脚上立輪一安車箱內徑二尺二寸五分圍六尺七寸五分二十齒齒間相去三寸三分五厘又平輪一徑四尺六寸五分圍一丈三尺九寸五分出齒六十齒間相去二寸四分上大平輪一通軸貫上徑二尺八寸圍一丈一尺出齒一百齒間相去一寸二分立軸一徑二寸二分圍六寸六分出齒三齒間相去二寸二分外大平輪軸上有鐵撥子二又木橫軸上兩戾撥子各一其於車脚轉一百遭通輪軸轉周木人各一擊鉦鼓

白鷺車。隋制。一名鼓吹車。車上施層樓。樓上有翔

鸞棲焉。唐因之。駕四馬。大駕出。在記里鼓車後。

宋制。赤質。周施花枝。上有朱柱貫五輪。相重輪衣以

緋。阜頂及緋絡帶。立繡飛鷺。柱杪刻木為鷺。銜鷺毛

箭紅綬帶。一轅。駕四馬。駕士十八人。宣和元年。禮制

局言舊鹵簿記。有白鷺鸞旗。皮軒三重。其制非古。按

曲禮曰。前有水。則載青旗。前有塵埃。則載鳴鳶。前有

車騎。則載飛鴻。前有士師。則載虎皮。前有鷲獸。則載

貔貅。萬乘一出。五車必載。所以警眾也。青旌鳴鳶。飛

貔貅。乃以白鷺鸞旗。雜陳其間。未為合禮。令欲改五

車。相次於中道。繼之以崇德車。於是為備。青旗車赤質曲壁中

載青旗。以絳帛為之。畫青鳥於其上。鳴鳶車。赤質曲壁中。載鳴鳶。旌以絳帛為之。畫鳴鳶於其上。飛鴻車。赤質曲壁中。載飛鴻。旌以絳帛為之。畫飛鴻於其上。虎皮車。赤質曲壁中。載虎皮。旌絳帛為之。綠以赤畫。虎皮於上。貔貅車。赤質曲壁。旌絳帛為之。綠以赤畫。貔貅於上。其轅皆一。



鸞旗車

漢制為前駟。編羽旄。列繫幢傍。

胡廣曰以銅作鸞鳥

於車衡上

晉宋因之。駕四馬。先路所載。

唐備於大駕。

鹵簿。次白鷺車後。

宋制。赤質。曲壁。一轅。上載赤旗。

繡鸞鳥。駕四馬。駕士十八人。宣和中。禮制局言三車

非古制。改五車事。

見白鷺車下

崇德車

秦名為辟惡車。上有桃弧葦矢。以禳祓不

祥。太僕令一人在車前。執弓箭。

出崔豹古今注

唐制。駕四

馬。大駕出。在鸞旗車後。

宋制。赤質。周施花板。四角

刻辟惡獸。中載黃旗。亦繡此獸。太卜署令一人在車

中執旗。駕四馬。駕士十八人。宣和初。禮制局言。記曰

前巫而後史。傳曰。桃弧棘矢。以供禦王事。請以巫易

太卜。弧矢。易辟惡獸。從之。皮軒車。

漢前駟車。以虎

皮為軒。取曲禮。前有士師。則載虎皮之義。晉宋相因。

駕四馬。皆大夫載。自後無聞。

唐備之大駕鹵簿。次

於辟惡車後。

宋制。赤質。曲壁。上有柱。貫五輪。相重。

畫虎文。駕四馬。駕士十八人。宣和初。禮制局言。三車

非古制。改五車事。

見白鷺車下

黃鉞車

漢制乘輿。建之在大駕後。

晉黃鉞車。駕

一馬。大駕行。次於華蓋後。御麾左右。又有金鉞車。金

鉞車。並駕三馬。

唐備於大駕鹵簿。天寶初。改為金

鉞車。宋制。赤質。曲壁。中設金鉞。錦囊。綢杠。左武衛隊正一人在車中。執鉞。駕兩馬。駕士十五人。

豹尾車。周制。象君子豹變。又以尾者。言謙也。古者

軍正建之。崔豹古注云漢制。大駕出。屬車八十一乘。法

駕出。屬車三十六乘。最後一乘懸豹尾。以前比之省

廣曰。施於道路。豹尾之內。爲省中。晉因之。在鹵簿末。宋制。徐廣

按。淮南子。軍正執豹皮。以正其衆。禮記曰。前前有士

師。則載虎皮。乘輿豹尾。以其義類。唐制。大駕出。在

黃鉞車後。駕二馬。古武衛隊正一人在車執之。宋

因之。制同黃鉞車。上載朱漆竿。首綴豹尾。右武衛隊

正一人執之。駕兩馬。駕士十五人。

左車。一曰貳車。一曰左車。秦制。大駕屬車八十一

乘。法駕三十六乘。漢法。駕用三十一乘。小駕用十二

乘。隋制。大駕三十六。法駕十二。小駕不用。

唐大駕。唯用十二乘。宋因之。其制黑質。兩箱。輿裝

前有曲闌。金銅飾。上施紫通幃。絡帶門簾。皆繡雲鶴

紫網。幘銛。每乘駕三牛。駕士十人。元豐初。詳定禮文。

所言。周禮。戎右職曰。會同充革車。儀禮曰。貳車畢乘。

禮記曰。乘君之乘車。不敢曠。左右必式。蓋古者後車

餘路。必使人乘之。不敢曠空。所以別曠左之嫌也。詩

曰命彼後車。謂之載之。是也。自秦兼九國車服。西漢因之。大駕屬車八十一乘。後漢制云。尚書御史所載。揚雄云。鴟夷國器託於屬車。張衡曰。屬車之造。載獫狁。獫狁。則是漢之屬車。非獨載人。又以載物。亦儀禮所謂畢乘之也。宋朝鹵簿車十二乘。虛設於法駕之後。實近曠左之嫌。請尚書御史乘之。或以載乘輿服御。從之。

大輦。歷代之制已見前。宋制大輦。赤質。正方。油畫。金塗銀葉。龍鳳裝其上。四面行雲龍。朶火珠。方鑑。銀絲囊。綢珠翠結條。雲龍。鈿窠霞子。四角龍頭。銜香囊。

頂輪施耀葉。中有銀蓮華。坐龍紅綾裏。碧牙壓帖。內設圓鑑。銀絲香囊。銀飾勾闌臺坐。紅絲條綢。幘。中施黃褥。置御坐。扶几。香爐。錦結綬。几衣。輪衣。絡帶。並緋繡。壓金銀綫。長竿四。銀裏鐵錡。龍頭魚鈎。錦膊褥。銀裝畫梯。托义。黃羅緣席。褥。吧。梯杖。褥。朱索。緋繒。油吧。主輦六十四人。親祀南郊。謁太廟。還。及具鸞駕。黃麾仗。省方。還都。則乘之。大中祥符初。東封。舊輦太重。遂命別造。凡減去七百餘斤。後常用焉。紹興十三年。更製大安輦。赤質。正方。油畫。金塗銀龍鳳裝。朱漆天輪一。金塗銀頂龍一。四面施行龍一十六。火珠四。

方鑑銀絲囊網珠翠結條雲龍鈿窠霞子。四角龍頭
 四真珠結穗毬一十二。頂輪施塗金銀耀葉銀盤紅
 羅輪衣一。綴銀鈴紅羅絡帶二。中設御坐檀香雕木
 龍椅。靠背上水晶珠梅紅絲裙網象牙滴子。曲几錦
 褥絹畫裏外龍水屏風。香爐結綬長竿四。飾以金塗
 銀龍頭。奉輦四百六十人。為五番每番九十二人祀畢車駕還
 內不用金輅。則乘之。淳熙十二年新製踏道增其尺
 寸舊例五番四十人今添三十
 人及副都大人具一人服色武弁冠黃羅繡對鳳袍
 黃羅勒帛紫羅生色袒帶紫絹行膝
 發冊尚輦陳於西階下。東嚮。隆興元年禮官請
 大輦權不陳設
 芳亭輦。黑質。頂如幕屋。緋羅衣裙襪絡帶。皆綉雲鳳

兩面朱綠葱花鈸。外施紅絲網。金銅盼踏。前後垂簾。
 下設牙床勾闌長竿四。銀龍頭銀飾梯行馬。主輦一
 百二十人。
 鳳輦赤質。頂輪有二柱。緋羅輪衣。絡帶。門簾。皆繡雲
 鳳。頂有金鳳一。兩壁刻畫龜文。金鳳翅。前有軾。設香
 爐香寶結帶。下有勾闌二重。長竿三。銀飾梯行馬。主
 輦八十人。法駕鹵簿不設。
 逍遙輦。以椶櫚為屋。赤質。金裝。朱漆竿版各一。金螭
 頭。金裹魚鈎各四。朱漆柄托叉二。金絲坐褥。扶版踏
 床褥。飾以紅花羅錦踏床褥一。襯褥十六。金鍍銀裝

行馬二。朱漆踏床二。促塵版。軟屏風。紅花羅錦金屏

風。護泥屏各一。舊云逍遙子後改名輦

高宗紹興七年。重製詔務令樸素。乾道九年以後殿門卑小逍遙輦出

入有礙令工部照輦院史尺重修殿門御輦院官舊制二千六百三十人紹興十二年詔以一千人為額

供御營三百人次供御營一百五十人下都營六百五十人後減為九百人乾道六年詔以七百人為額

供御二百二十人次供御一百三十人下都三百五十人

平頭輦制。如逍遙輦而無屋。真宗造登封輦今平頭輦制因此金螭

頭四。金裝朱漆扶版竿各二。雲版座各一。金畏魚鈎

四。褥飾以紅花羅錦踏床褥一。檀香促塵版一。護泥

屏一。舊制輦官十二人。服同逍遙輦。紹興十六年。親

耕服履袍乘之。隆興初。詔制平輦。及條衣褥。郊祀禮

畢用之。小輦赤質。頂輪下施曲柄如蓋。緋繡輪衣

絡帶制如鳳輦。而小。下有勾闌牙床。繡瀝水。中設方

床。緋羅衣錦褥。上有小案。坐床。皆繡衣踏床。緋衣前

後長竿二。銀飾梯行馬。奉輿二十四人

七寶輦。隆興二年。正月詔御輦院。令京師舊輦官省

記昨進。道君皇帝七寶輦之制。下有司製造。更為

美名以進。德壽宮言七寶輦。高五尺一寸。廣官禮

二尺七寸。深三尺六寸。竿長二丈一寸。扶版二。朱紅

漆絲織紅百花行龍藍瀝水。陞龍朱漆踏床一。紅百

文獻通考

卷一百一十七

花團龍覆之。百花大團龍褥一。紅羅銷金百花團龍座一。朱漆踏床一。鍍金銀火踏一。純金裝釘行馬一對。托义一。以朱漆之。北大輦制度內耀葉并角龍蓮盤頂龍並塗金。真珠結穗毬。龍水屏風御座用香檀木。龍椅靠背。金焰水晶珠梅紅絲裙網牙象滴。今欲北大輦平輦用珠靠背龍頭引手。玉龍頭并玉轉身捧珠龍。其角龍鐸等並純金。詔如其式。內裙網用七寶裝綴。太上皇帝曰。儀衛已隨時增益。輿輦不須別造。况多事之時。國用方殷。不宜虛費。遂止。自是上皇每至大內多乘馬。間至湖上則用肩輿。蓋不欲煩民也。

輿與前後長竿各二。金銅螭頭。緋繡鳳裙襪。上施錦褥。副設小床。緋綉花龍衣。奉輿十六人。

香蹬。唐制也。朱漆案。緋繡花龍衣。上設金塗香爐燭臺。長竿二。輿士八人。金塗銀火鐐。香匙副之。象漢鹵簿。最在前。晉平吳後。南粵獻馴象。作大車。駕之以載黃門鼓吹數十人。使越人騎之以試橋梁。宋朝鹵簿以象居先。設木蓮花座。金蕉盤。紫羅繡襜絡腦。當曾後鞦。並設銅鈴。杏葉紅毳牛尾拂。跋塵。每象南越軍一人跨其上。四人引。並花脚幘。頭緋繡窄衣。銀帶。五牛旗。依方色。皆小輿。上刻木爲牛背。插旗。錯采爲

牛。旗竿上有小盤衣。及輿衣。亦並繡牛形。輿士各四
人。

相風鳥輿。上載長竿。杪刻木爲鳥。垂鵝毛。筒紅綬帶。
下承以盤。周以緋裙。繡鳥形。輿士四人。

交龍鉦鼓輿各一。皆刻木爲二青龍相交。下有木臺。
長竿。一挂畫鼓。一挂金鉦。上皆有緋蓋。亦繡交龍。輿

士各二人。
鍾鼓樓各一。本隋大駕鐘車鼓車也。皆刻木爲屋。中

置鐘鼓。下施木臺。長竿。如鉦鼓輿。輿士各二十四人。
行漏。隋大業行漏車也。制同鐘鼓樓。而大。設刻漏。如

桶。衡首垂銅鉢。末有鉢。象漆櫃貯水。渴鳥注水入鉢。

中。長竿四。輿士六十人。

十二神輿。赤質。四門旁刻十二辰。緋繡輪衣絡帶。輿
士十二人。自鉦鼓以下。舊禮令無文。皆開寶定禮

所增。

旂常之制。自漢以來。制度殘缺。唐禮五輅。皆左建龍

旂。右載闕戟。譌謬滋甚。元豐改定郊廟禮文。五輅所
載。悉如巾車之職。又以闕戟非古。政和間禮官請玉

輅以太常大旂建於左右。而去闕戟。厥後郊廟五輅。
及副車。皆建大常。一日並出。觀者駭焉。至是造五輅。

悉倣周禮之制。玉輅後。左太常。繡日月星辰。右龍旂。繡交龍。皆用青羅表裏。文繡下有網鬚。謂之弗頭。用青飾。建竿插於輅後。兩柱傍金環之內。竿首飾以鍍金螭頭。垂以金鈸。青纓各六。謂之旒。繡竿以桐木。剖竹外護。固以筋膠。布以漆。飾以青藻。旗勢稍重。六人各執。義托之以助旗力。旗皆錯采爲之。漆竿。銳首。纛頭。錦腰。火燄脚。白澤攝提。金鸞師子。天下太平。君王萬歲。及在步甲前後隊。後馬隊三隊。六軍儀仗內。並以赤。日月。及合璧連珠。五星。二十八宿。祥雲。並以青。北斗以黑。五嶽。四瀆。五方五神。十二辰。五龍。五鳳。龍。

虎。君並以方色。天王以赤黃二色。排攔以黃紫三色。色。大黃龍。負圖旗。舊畫八卦。政和禮局改盡爲河圖。九一三七。二四六八五之數。中興後。增製華旗。各以瑞物。績形其上。

阜纛。本後魏纛頭之制。蓋旄頭之遺象。制同旗。無文采。去銳首六脚。爆稍。擊聲也。一云象爆牛。善鬪。唐金吾將軍執之。宋朝制如節。有袋。上加碧油。常置朝堂。車馬鹵簿出。則八枚前導。又衛司爆稍四牙門旗。古者天子出。建大牙。宋朝制赤質。錯采爲神人象。中道前後各一門。左右道五門。門二旗。蓋取周旌旗門。及

天子五門之制

中興後。中道前後門旗各二。左右道五門各四。繖古者張帛以避雨。令有方繖大繖。皆赤質。紫表朱裏。四角銅螭首。六引內制差小紹興九年。詔後殿射殿引呈公事。日景已高。作衛清涼繖十。從舊制也。

蓋本黃帝時有雲氣爲花蘂之象而作。金花蓋。導蓋。皆赤質。如繖而圓。瀝水繡花龍。又有曲蓋。差小。繡瑞草。睥睨。漢乘輿所用。如花蓋而小。扇有朱團。及雉尾四等。朱團繡雲鳳。黑漆柄。金銅飾。雉尾皆方。其上繡雉尾。紹興十三年。詔郊禮繖扇。並遵舊制。拂扇

等。毋以珠爲飾。

金節。隋制也。黑漆竿。上施圓盤。周

綴紅絲拂八層。黃綉龍袋籠之。王公以下。皆有節。制同金節。韜以碧油。

罕。畢象畢昂爲天階。故爲前引。皆赤質。金銅飾。朱藤結網。金獸面。罕方。上有二螭首。銜紅絲拂。畢圓。如扇。幢制如節。而五層。韜以袋。綉四神。各隨其方色。朱漆柄。王公所給幢。黑漆柄。紫綾袋。

黃麾。古有黃朱纁三色。所以指麾也。漢大駕有前黃麾。宋朝之制。絳帛爲之。如幡。錯采。成黃麾字。下繡

交龍。朱漆竿。金龍首。上乘朱絲小蓋。元豐中命禮官

定朝會儀。請製大麾一。注旄於竿首。其旗十有二幅。其色黃。一旒。元會設仗。建大黃麾於當御廂之前。麾幡二於後。神宗疑其制鑿。命且闕之。而黃麾幡仍舊。幡本幟也。貌幡幡然。有告止。傳教信幡。皆絳帛。錯采爲字。上有朱絲小蓋。四角垂羅紋佩繫龍頭竿上。錯采字。下。告止爲雙鳳。傳教爲雙白虎。信幡爲雙龍。又有絳引幡。制頗同此。作五色間暈。無字。兩角垂佩御刀。自晉宋以來有之。黑鞘。金花銀飾。靶。紫絲條。幘。鎔儀刀。制同。悉以銀飾。王公亦給之。班劍。本漢朝服帶劍。晉易以木。謂之象劍。取裝飾班斲之義。鞘

以黃質。素紫班文。金銅紫絲條。幘鎔。戟。有枝兵也。木爲刃。赤質。畫雲氣。上垂交龍掌。五色帶。末綴綴銅鈴。鈸。戟無掌。而有小橫木。又有小戟。與級戟同制。稍長矛也。木刃。黑質。畫雲氣。又有細稍。制同而差小。儀。臚。劍。戟之類。秦漢有之。唐用爲儀仗。刻木如斧。塗以青。柄以黃。上綴小錦幡。五色帶。又亦戟類。又無刃。而短。黑飾兩末。又青飾兩末。皆青中。白畫雲氣。綴朱絲拂。斨。本緝鳥毛爲之。令爲四角小蓋。每角垂珠佩。間以朱絲。周綴五色帶。綉雲龍孔雀白鵝。其別有三。繫龍頭竿。竿制如戟。幟。弩。漢京尹司隸前驅。

持弓以射窺者。今制每弩加箭二。有鞞。畫雲氣。仗內弩同

弓箭每弓加箭二。有鞞同。懣弩。刀。盾。刀。本容刀也。

盾旁排也。一人分持刀以木為之。無鞞。有環。紫絲條。

帔。鎔。盾赤質。畫異獸。又朱藤絡盾制悉同惟綠藤綠質皆持執之。

甲騎具裝。甲。人鎧也。具裝。馬鎧也。甲。以布為裏。黃繩

為表。青綠畫為甲文。紅錦緣。青繩為下裙。絳韋為絡。

金銅鈇。長短至膝。長膺為人面二。自背連膺。纏以錦。

騰蛇具裝。如常馬甲。加珂拂於前膺。及後鞞。車輻。

林也。形如車輪輻。今制朱漆八稜。白柯。槍稍也。唐

羽林所執。同稍而鐵刃上綴朱絲拂。柯舒。黑漆棒也。

制同車輻。以金銅釘飾。鎧杖。黑漆弩柄也。金銅為鎧

杖飾其末。紫絲條繫之。七寶牀一。覆以緋羅繡帕。

國初內臣馬上捧之。謂之駕頭。緋羅繡扇二。緋羅

繡曲蓋一。並內臣馬上執之。謂之扇篋。駕頭在細仗

前。扇篋在乘輿後。三駕及常出並用之。嘉祐六年。以

閣門抵候。及內臣各二人。分駕頭左右。扇篋後編欄。

仍以皇城司親從官二十人隨之。鳴鞭。周官條狼

氏。執鞭趨辟之遺制也。鞭鞘用紅絲而漬以蠟。行幸

則前警。祀畢還宮亦用之。視朝宴會。則用於殿庭。紹

興十三年。親饗太廟。命去神衛百步之內。毋得鳴

鼓。

杖。

鞭十五年正旦朝會。帝出東閣，御大慶殿，殿上合鳴鞭，以殿小，非在京北，乃免焉。毬仗塗金銀裹，以供奉官騎執之，分左右前導。大禮用百人，常行三十。大禮舊儀御座，金裹裝釘，施珠坐褥。是年八月，上謂輔臣曰：事天以誠爲主，器用陶匏，貴其質也。苟尚侈麗，則失精禋之意矣。乃詔有司製褥，毋以珠爲飾。

駕馬鞍勒，有金玉水晶，金塗四等。開裝鞞鞞結爲座，龍碾鈹，鏤塵沙面，平面窪面，方圓寸節，卷荷校具皆番六鞞。金裹銀鞍橋銜鐙，朱黃絲條轡鞞，緋黃織繡，或素圈鞞，襍襪。用金銀線織，或緋黃繩。仁宗至道

中，以黃絹代之。鞭用紫竹，紅黃絲鞞纓，以紅黃鬘牛尾，金爲鈹，每日馬五疋供奉。鞍用玉，及金塗銀，襍襪用純綃。行幸則十四疋，加真金水晶之飾。紹興十五年，詔自今御後殿，及駕出，御馬權免入殿，止例於殿門外。射殿則仍舊制。淳熙十四年，詔引呈射事，御馬依後殿儀，立於殿門外。

右五輅及諸車輿輦，旂常鹵簿，多歷代所用。然有其說而不詳其制。惟宋九朝及中興史志所載，製造設飾之制頗詳。然亦必承襲歷代相因之制，而微有增損者也。故其載于此。

五於逍遙于平頭輦駕頭扇篋之屬雖歷代所無然宋三百年相承乘輿出入所必用也

然下具載其制云

本正神又謂車

外對煥對立於煥門外

門於煥煥限以普牀執熟十四平臨月呈機車臨熟

手臨自今臨對煥又熟出臨熟熟食人煥止臨煥

限煥行幸限十四五吹真金水晶之禮臨煥十五

金煥煥日熟正五共奉神用王又金坐煥齋煥

煥煥煥升之神用熟竹珠黃絲神燄以珠黃煥半

六廟通考卷之一百一十八

鄱陽馬端臨貴與著

王禮考

乘輿車旗鹵簿

九鹵簿有四曰大駕曰法駕曰鸞駕曰黃麾仗大駕

郊祀藉田薦獻玉清昭應景靈宮用之迎奉聖像亦曰大駕惟不

設象及六朝導駕官法駕減太常卿司徒兵部尚書白鷺崇德

車大輦五副輅進賢明遠車又減屬車四餘並三分

減一泰山下汾陰行禮用之鸞駕又減縣令州牧御

史大夫指南記里鸞旗皮軒車象輅革輅木輅耕根

車。羊車。黃鉞。豹尾車。屬車。小車。小輿。餘並減半。朝陵
迎泰山。天書。東封。西祀。朝謁太清宮。奏告玉清昭
應宮。奉迎刻玉。天書。躬謝太廟。皆用之。鸞駕舊用
二千人。大中祥符五年。告太廟。增至七千人。兵部黃
麾仗用太常鼓吹。太僕寺金玉輅。殿中省大輦。其制
無定。然皆於小御樓。車駕親征。或省方還京。迎禁中
天書。五嶽上冊。建安軍迎奉聖像。六廟上冊。皆用之。
凡大駕總二萬六十一人。大率以太僕寺主車輅。
殿中省主輿。輦。繖。扇。御馬。金吾主燾。稍十六騎。引
駕細仗。牙門六軍主槍仗。尚書兵部主六引諸隊。
大角五牛。旗門下省主寶案。司天臺主螭漏。太常
主鼓吹朝服。法物庫。出於器名物衣冠。幟。蓋。軍器
庫。出箠。弩。弓。矢。內弓箭庫。出戎裝雜仗。

程氏演繁露曰。宋景文筆記曰。宣獻宋公著鹵
簿記。至爆槩不能得其義。予後十餘年始得之。
其說曰。江左有鴈槩爲其首。大如鴈。是其義也。
案字書。鴈。小瓜也。蒲卓反。字或爲鴈。同一音也。
予案爾雅。爆牛。幫牛也。此獸抵觸百獸。無敢當
者。故金吾仗刻爆牛於槩首。以碧油囊籠之。荆
楚歲時記所說。亦與爾雅同。今金吾仗以爆槩

爲第一隊。則是犛槩云者。刻幫牛於槩首也。它說皆非也。

仁宗康定元年。宋庠上言。車駕行幸。非郊廟大禮。具陳鹵簿外。其常日導從。惟前有駕頭。後擁繖扇而已。殊無前典所載。公卿奉引之盛。其侍從及百官屬。下至廝役。皆雜行其道中。步輦之後。但以親事官百餘人。執撻以殿。謂之禁衛。諸班勁騎。頗與乘輿相遠。而士庶觀者。率隨扈從之。夾道馳走。喧呼不禁。所所過。有旗亭市樓。垂簾外蔽。士民憑高下瞰。莫爲嚴憚。邏司街使。恬不呵止。威令弛闕。玩習爲常。非所謂旄頭

先驅。清道後行之說也。且自黃帝以神功盛德。猶假師兵爲營衛。則防微禦變。古今一體。案漢魏以降。有大駕小駕。至唐又分殿中諸位。黃麾等仗。名數次序。各有施設。國朝承五姓荒殘之弊。事從簡畧。每鳴鸞游豫。盡去戈戟。旗旗之制。儀衛寡薄。頗同藩鎮。此皆制度放失。憚于改作之咎。謂宜委一二博學近臣。討繹前代儀注。及鹵簿。今以乘輿常時出入之儀。比之三駕仗。酌取其中。稍增儀物。具嚴法禁。上以示尊極。下以防未然。革去因其在今日。詔太常禮院。院與兩制詳定。遂合奏諸班直。禁兵步騎爲禁衛。仍舊數復

增清道百馬。佩弓矢為五重。騎而執罕畢者一。騎而執牙門旗前後四。騎而執緋繡鳳斃二十四。雉扇十有二。皆分左右。天武兵徒行者。執柯舒。親從兵增其數為三百。殿前指揮使增為二百。並騎左右相對。開二門。間容二丈。以擬周禮之人門。凡前牙門。旗後後為牙門。旗前為禁衛。輒入者論以法。禁乘高下。噉乘簾外蔽。夾道喧呼馳走者。頗著于令。其後寢弛。

神宗熙寧以來。天子銳意稽古禮文之事。招延羣英折衷異同。盡屏漢唐沿襲之陋。與先儒訛舛之說。元豐有詳定禮文所。大觀有議禮局。政和有禮制局。元

豐雖置局造輅。然玉輅竟仍唐舊。大觀中。內侍吳德仁。上指南車。記里鼓年之制。天子宗祀大禮用之。始廢天聖中燕肅盧道隆所製。政和修飾玉輅。又增造大輅。而車輅益盛。其制度各見車輅條下

政和大駕鹵簿象六。分左右。次六引。開封令。開封牧。大司樂。少傅。御史大夫。兵部尚書。各用本部鹵簿次金吾。纛稍左右。皂纛各六。執托各一人。新四人押衙四人。並爆稍八。執各一名本衛上將軍將軍各四人。本衛大將軍二人。並爆稍四。夾大將軍。執各一人。夾二人。並騎法駕爆稍減二。本衛上將軍各減二人。

次朱雀旗隊並金吾衛折衝都尉一人引隊爆稍二

夾都尉執旗一人引夾各二人凡弩四弓矢十六稍

二十左右金吾衛果毅都尉二人押隊法駕弩減二

弓矢減六稍減八宣和引隊改天武都指揮使押隊

改天武指揮使次龍旗隊大將軍一員檢校騎

引旗十二人並風伯兩師雷公電母旗各一五星旗

五左右攝提旗二北斗旗一護旗十二人副竿二人執

並法駕引旗護旗人各減四宣和檢校改左右衛大

將軍雷公電母旗去父母二字次指南記黑鼓車各

一駕馬各四駕士各三十人白鷺鸞旗崇德皮軒車

各一駕士各十八人法駕無白鷺崇德宣和有青雀

青旌鳴鳶飛鴻虎皮貔貅六車在記里鼓之下崇德

之前減白鷺鸞旗皮軒三車駕士之數如前次

金吾引駕騎本衛果毅都尉二人儀刀弩弓矢稍各

八法駕儀刀弩弓矢稍各減二宣和都尉為神勇騎

指揮使次大晟府前部鼓吹令二人府史二人

管押指揮使一人柶鼓金鈺各十二帥兵官八人領大鼓一

百二十帥兵官二十人領長鳴一百二十帥兵官六人領鏡鼓十二

四帥兵官歌工拱辰管簫笳各二十四大橫吹一百二

十帥兵官節鼓二笛簫箏各二十四柶鼓金鈺各

十帥兵官十人領

十二帥兵官小鼓中鳴各一百二十八帥兵官領羽葆鼓

十二帥兵官歌工拱辰管簫笳各二十四法駕前後

四拱辰管後簫笳各減八大橫吹減四十節鼓後笛

簫感築笳桃皮感築各減八小鼓中鳴各減四十羽

葆鼓減四最後簫笳各減八帥兵共減十八人

次太史相風行漏等輿太史令及令史各一人並相

風鳥輿一輿士交龍鉦鼓各一輿士各六人司辰典士各

一人並騎漏刻生四人鼓樓鍾樓行漏輿各一輿士各一百人

太史正一人清道二人十二神輿一輿士十人法駕行

漏輿一輿士減四十人神輿一輿士多大輿士宣和鼓鐙樓並改

為輿太史正前有捧日副指揮使二人捧日節級十

人神輿輿士增十人執二次持級前隊左右武衛果毅

都尉二人引隊左右武衛校尉二人絳引憐執二人

左右有節十二執人罕畢各一朱雀幢又導蓋蓋青

龍白虎幢各一義三並執人稱長一人鉞戟二百八十

人左右武衛將軍二人檢校左右武衛校尉四人押

隊法駕金節減四鉞戟減七十二宣和引隊改驍騎

都指揮使武衛校尉改驍騎軍使增朱雀旗後之義

一去龍虎旗後之義三檢校改用右右驍騎將軍

次黃麾幡一執一人騎法駕前有殿中侍御史二員

員次六軍儀仗左右神武軍左右羽林軍左右

龍武軍各有統軍二員都頭二人羽林又有節級二人押仗本

軍旗各一排闌旗各二十合有吏兵力士旗各五掩

尾天馬旗二羽林豹黃熊旗龍武有龍君虎君旗各一白柯槍五十哥舒

棒十。鐙杖八。法駕神武軍減排闌旗十。羽林龍武軍

各減四。吏兵力士旗減一。宣和統軍改將軍。神武軍

旗改熊虎。排闌旗改平列。哥舒棒改戟。鐙杖改矛戟

羽林隊無節級。黃熊旗改黃羆。龍武旗改熊虎

次引駕旗。天王旗二。排仗通直官二人。押旗十二。辰

旗谷一。法駕同。次龍墀旗。天下太平旗一。排仗

大將二人。夾騎五方龍旗各一。金鸞金鳳旗各一。師

子旗二。君王萬歲旗一。日月旗各一。法駕減鸞鳳師

子旗。次御馬二十四。控馬每疋天武二人。御馬

直二人。為十二重。法駕減八為八重。宣和御馬直改

為習駁。次中道隊大將軍一員。檢校法駕同。宣

和犬將軍。改為左右驍衛大將軍。次日月合璧

旗一。芭文旗二。五星連珠旗一。祥雲旗二。長壽幢二。

宣和芭文。改慶雲。祥雲改祥光。次金吾細仗。青

龍白虎旗各一。五嶽神旗。五方神旗。五方龍旗。五方

鳳旗各五以上執各一人新各三人法駕五方龍鳳旗各減二宣

和改校尉為使臣。五嶽神旗去神字。次八寶鎮

國神寶。皇帝之寶。皇帝行寶。皇帝信寶。在左受命寶。

天子之寶。天子行寶。天子信寶。左右為四重。香案八。

各以二列於寶輿之前。碧欄三十四人。符寶郎行於

碧欄之間。法駕減碧欄八人。宣和增引寶職掌二人。

香案職掌六人。援衛傳喝親從一百人。奉寶輦官。每

寶二十八人。節級一人。奉寶一十二人。擡香案行馬

執燭籠各四人。持席褥油衣共三人。香案寶輿各九。

燭籠三十六。碧欄之數同前。次方繖二。大雉尾扇四

夾執繖扇各一人以下準此法駕同。次金吾四色官六人。押

仗二人。法駕減押仗。次金甲二人。宣和改為銅

甲。次太僕寺進馬四人並騎次引駕千牛衛上將

軍一員。千牛八人。中郎將二人並乘珂馬千牛二人並騎宣

和引駕。改為千牛衛大將軍。中郎將改為捧日都虞

候。次長史二人並騎宣和無。次金吾引駕官四人

並次導駕官執政以上五人監察御史刺史諸衛將軍以

上四人次繖扇輿輦大繖二中。雉尾扇四夾。腰輿一。小

雉尾扇四夾。應奉人員一人。十將將虞候節級二人。

長行十六人。排列官二人。中雉尾扇十二。華蓋二各執

一香燈一執擎八人小輿一應奉人逍遙平輦下二十四人逍遙子一

應奉人十將將虞候節級共九人長行二十六人平輦一應奉人員七人餘並同上法駕

排列官後中雉尾扇減四。宣和去小人尾扇四。腰輿

一漆管押人員二人都將四人兼押小輿排列官一人小輿一奉輿二十四人逍

遙子。改爲逍遙輦奉輦一十六人平輦一奉輦人同上後有尚輦奉御一人騎

小輿前。又有大輅一駕馬六太僕卿御駕士一百二十人次駕前東第

五班。開道旗一。阜纛十二。引駕六十二人。鈞容直三

百人引駕回作樂五方色龍旗五。門旗四十。御龍四。直步

執門旗六十。天武駕頭下一十二人。茶酒班執從物

一十二人。御龍直仗劔六人。天武把行門八人。麋旗

一殿前班擊鞭一十人。簇輦龍旗八。日月麟鳳旗四。

赤青白黑龍旗各一。御龍直四十人。踏路馬二。夾輅

大將軍二人。進輅職掌二員。部押二人。教馬官二員。

法駕同。宣和無鈞容直開道旗。內增押班一人。殿侍

二人。阜纛旗十二殿侍十人執引駕人員二人。長行六十

人。五方色吉字旗殿侍三人。管押十人。門旗殿侍二

人。管押四十人。义八門旗六十。御龍直一十二人。骨

朶直十二人。御龍弓箭直弩直各十八人。御龍直仗

劔六人。執麋旗殿侍二人。管押龍旗人員二人。都知

副都知各一人。執骨朶殿侍十六人。內大將軍。改爲

千牛衛大將軍

朝服

將軍二人

朝服

掌輦四人

皇帝乘玉輅駕青馬。駕士一百二十八人。抹駕八人。

骨朶直一百三十四人。行門三十五人。分左右陪乘

將軍二員。法駕同。宣和駕士增為二百三十四人。

次奉宸隊。御龍直左廂。骨朶直右廂。弓箭直弩直。

御龍四直。並以逐班直。所管人數列為五重。天武骨

朶大劍三百一十人。次駕後東第五班。大黃龍旗一。

鈞容直三十一人。扇篋下天武二十人。茶酒班簇輦

三十一人。招箭班三十三人。法駕同。宣和止用黃龍

旗。餘並無。次副玉輅一。駕青馬六。駕士四十人。

法駕無。宣和駕士一百人。內人員二人。

次大輦

一。掌輦四人。應奉人員十二人。十將將虞候節級共

一十人。長行三百五十五人。尚輦奉御二人。殿中少

監供奉職官二員。令史四人。書令史四人。法駕同。宣

和增奉輦為九十人。次太僕御馬二十四為十二重。

法駕減八為八重。宣和無太僕。次持釵後隊左

右武衛旅師二人。法駕同。宣和改為神勇都指揮使

次重輪旗二。大繖二。大雉尾扇四。小雉尾扇朱

各扇各十二。華蓋二。义二。睥睨十二。御刀六。真武幢

一。絳麾二。义一。細稍十二。法駕小雉尾扇。朱團扇。睥

現稍各減四。華蓋減一。御刀減二。宣和真武幢改爲
玄武。次左右金吾衛果毅都尉二人。並減總領大
角一百二十。法駕減四十。宣和改都尉爲驍騎都指
揮使。次大晟府後部鼓吹丞二人。典事四人。管
轄指揮使一人。羽葆鼓十二。帥兵官四人領歌工拱辰管簫
笳各二十四。帥兵官二人領鏡鼓十二。帥兵官四人領歌工簫笳各
二十四。橫吹一百二十。帥兵官八人領笛簫感篳笳桃皮感
篳各二十四。法駕羽葆鼓減四。簫笳桃皮感篳各減
各減八。鏡鼓減四。小橫吹減四十。帥兵官並減二人宣和帥
兵官改爲天武神勇宣武虎翼四都頭。次黃麾一。執

人數同前部法駕亦同有殿中侍臣史一員在黃麾前一奉輦五法駕去鳳輦。宣和芳亭輦一。奉輦六鳳輦

次金象革木四輅各有副輅。金輅路路赤馬二。正副各駕赤馬六。駕士六十人。餘輅正副駕馬數同。而色異。象輅以赭白。革路以騮。木輅以黑。駕士各四十人。法駕前副輅。宣和駕馬之色又異。金以騮。象以赤。革以赭白。本以烏。駕士正一百五十人。副一百人。管押人員各二人。耕根車一。駕青馬六。駕士四十人。法駕同宣和無。進賢車一。駕士二十四人。明遠車一。駕士四人。燕駕無。宣和各增駕馬四。次

屬車十二乘。每乘駕牛三。駕士十人。法駕減四乘。宣和增衙官二人。管押節級一人。次門下中書秘書殿中四省局官員各二員。法駕同。次黃鉞車。豹尾各一。各駕赤馬二。駕士十五人。法駕除進賢明遠車外並同。宣和有黃鉞天武副都副。及神勇副都頭各一。次掩後隊左右威衛折衝都尉二人。領隊大戟刀盾弓矢稍各五十。法駕各減十六。宣和押隊改用宣武都指揮使二人。次金武隊。金吾衛。折衝都尉一人。掾稍二。仙童旗一。真武旗一。騰蛇神龜旗各一。稍二十五。弓矢二十。弩五。法駕稍減六。弓矢減五。

弩減一。宣和改爲玄武隊。改真武旗爲玄武。又去仙童龜蛇旗。改都尉爲虎翼都指揮使。政和大駕外仗。清游隊次第六引外仗。白澤旗二。左右金吾衛折衝都尉二人。弩八。弓矢三十二。稍四十。法駕次第三引外弩減二。弓矢減八。稍減十。宣和改都尉爲捧日都指揮使。左右金吾各十六。騎帥兵官二人。弩八。弓矢稍各十二。法駕金吾騎。及弓矢稍各減四。宣和改金吾爲天武都頭。次飲飛隊。左右金吾衛果毅都尉二人。分領並虞候飲飛四十八人並鐵甲飲飛二十四人並甲騎。法駕前減十八人。後減八人。

宣和改金吾衛爲拱聖都指揮使。改都尉爲都指揮使。次前隊受仗。左右領軍衛將軍二人檢校並。爆稍四。受仗分五隊。第一一百六十人。第二八十人。第三一百人。第四第五一各八十人。逐隊有帥兵官。左右領軍衛。左右威衛。左右武衛。左右驍衛。左右衛。各四人。法駕受仗第一隊。減六十。第二第三各減三十。第四第五各減二十。宣和改檢校爲左右衛將軍。領軍衛爲天武都頭。威衛爲神勇都頭。武衛爲宣武都頭。驍衛爲虎翼都頭。受第一隊減六十。增第二隊至第五隊爲一百。次後隊受仗。受仗分五隊。第

一第二八十人。第三一百人。第四八十人。第五一百六十人。帥兵官左右衛。左右驍衛。左右武衛。左右威衛。左右領軍衛。凡前後隊受仗。前接中道北斗旗。後盡鹵簿。後隊法駕受仗第一第二隊。各減二十四。第三第四各減三十。第五減六十。宣和受仗各一百。天武神勇宣武虎翼廣勇都頭。次前部馬隊凡十二。皆以都尉二人分領。第一前左右金吾衛折衝。領角亢斗牛宿旗四。弩十。弓矢二十。稍四十。第二氏房女虛宿旗四。第三心危宿旗。第四尾室宿旗各二。以上四隊。各以左右領軍衛果毅領。第五箕壁宿旗。第

六奎井宿旗各二。各以左右威衛折衝領。第七婁鬼宿旗。第八胃柳宿旗。第九昴星宿旗各二。各以左右武衛果毅領。第十畢張宿旗。第十一觜翼宿旗。第十二參軫宿旗各二。各以左右驍衛折衝領。弩弓矢稍人數同第一隊。法駕分二十八宿旗爲十隊。逐隊弩減四。弓矢減六。稍減二十。宿和捧日拱聖神勇驍衛宣武四都指揮使分領上十隊。以虎翼廣勇都指揮使分領下二隊。次步甲前隊凡十二。左右領軍衛將軍二人檢校並騎。擗稍四。逐隊皆有都尉二人分領。第一第三各以左右領軍衛。第五以左右領軍衛。第六

以左右威衛。第七以左右武衛。第九以左右驍衛。第十一左右衛。並折衝。第二第四各以左右領軍衛。第六以左右威衛。第八以左右武衛。第十以左右驍衛。第十二以左右衛。並果毅。內有鷓鴣。玉馬。三角獸。黃鹿。飛麟。馱馱。鸞麟。馴象。玉兔。辟邪等旗各二。以序居都尉之後。逐隊有弓矢刀盾相聞各六十人。居旗之後。法駕止十隊。每隊弓矢各減二十。宣和檢校改用左右衛將軍。又去擗稍分領。並改爲都指揮使。第一第二並捧日。第三第四並天武。第五第六並拱聖。第七第八並神勇。第九驍騎。第十宣武。第十一虎翼。第

十二廣勇。次前部黃鉞麾仗絳引幡二十。下分六部。第一左右威衛。第二左右領軍。第三左右威衛。第四左右武衛。第五左右驍衛。第六左右衛。諸部各有殿中侍御史兩員。本衛大將軍二人。檢校本衛折衝都尉二人分領。又各有帥兵官二十人。龍頭竿六重。重各二十。揭鼓三重。重各二十。儀鎧五色。幡小戟稍各一重。重各二十。弓矢二重。重各二十。朱綠滕絡盾并刀二重。重各二十。法駕止五部。絳引幡。帥兵官。龍頭竿。幡。戟。弓。矢。盾。刀。稍。並減六。宣和六部。驍衛。武衛。屯衛。領軍衛。監門衛。千牛衛。皆左右上將軍。天武。神

勇。宣武。虎翼。廣勇。皆都指揮都頭。逐部上將都頭各一人。次青龍白虎旗各一。左右衛果毅都尉二人分押旗。及領後七十騎。弩八。矢二十二。稍四十。法駕減後騎三十。弩減二。弓矢減八。稍減二十。宣和改都尉為虎翼都指揮使。次班劔儀刀隊。並騎。左右衛將軍二人分領。郎將二十四人。左右親衛勳衛各四人。每衛班劔二百二十人。諸翊衛左右衛六人。領儀刀四百八人。左右驍衛二人。領儀刀一百三十六人。左右武衛。左右威衛。左右領軍衛。左右金吾衛。法駕親勳衛。班劔減八十四人。翊衛儀刀減一百三十二人。增

左右驍衛四人。劔儀刀九十二人。宣和分領。改左右武衛將軍。及捧日天武指揮四人。拱聖六人。神勇驍騎驍勝宣武虎翼指揮使各二人。並次親勳散手驍衛翊衛隊。並左右衛供奉中郎將四人。分領親勳翊衛四十八人。左右衛郎將二人。分領散手翊衛六十人。左右驍衛郎將二人。分領驍衛翊衛五十六人。法駕親勳減十六人。散手驍衛各減二十人。宣和改為中衛翊衛親衛隊。中衛郎四人。分領衛兵四十八人。翊衛郎二人。分領衛兵六十人。親衛郎二人。分領衛兵五十六人。次左右驍衛翊衛三隊。並各有二人。

分領第一本衛大將軍。第二本衛將軍。第三本衛郎將。花鳳飛黃吉利旗各二。分為三隊。逐弩十弓矢。矢三十。稍四十。法駕弩減四。弓矢稍各減半。宣和分領第一第二隊。左右驍衛大將軍。第三廣勇指揮使。改花鳳旗為雙蓮旗。次夾轂隊凡六。逐隊都尉二人。檢校第一第四左右折衝。第二第三第五第六並左右衛果毅。逐隊刀盾各六十人。內第一第四有寶符旗二。法駕各減刀盾二十。宣和檢校改為捧日天武拱聖三指揮使。次捧日隊。逐隊引一人。押二人。長行殿侍二十八人。旗頭三人。槍手五人。弓箭手二十

人。左右廂天武約欄各一百五十五人。法駕同。次後部黃麾仗。分六部。左右衛。左右驍衛。左右武衛。左右威衛。左右領軍衛。左右武衛部內殿中侍御史大夫將軍都尉。帥兵官。絳引幡。龍頭竿等並同前部。法駕減第六部。絳引幡減六。宣和六部。改第一爲左。右驍衛大將軍。自二至六。改爲天武。神勇。宣武。虎翼。廣勇。五指揮。次步甲後隊。凡十二。皆有都尉二人分領。第一以左右衛。第三以左右驍衛。第五以左右武衛。第七以左右威衛。第九第十一各以左右領軍衛。以上並果毅。第二以左右衛。第四以左右驍衛。

第六以左右武衛。第八以左右威衛。第十第十二各以左右領軍衛。以上並折衝。內有貌鷓。仙鹿。金鸚鵡。瑞菱。孔雀。野馬。鬘牛。甘露。網子。祥光。翔鶴等旗。各二。序居都尉之後。逐隊有弓矢刀盾相間。各六十人。居旗之後。止十隊。宣和自第七隊以下分領。改用都指揮使七人。並神勇。九驍騎。十宣武。十一虎翼。十二廣勇。旗亦改其半。七天正堯瑞。八日有戴承。十翔鶴。十一紅光。十二文石。

次後部馬隊。凡十二。皆以都尉二人分領。第一第二各以左右衛。第五第六第七。各以左右領軍衛。並折

衝第三第四。各以左右驍衛。第八第九。各以左右威
衛。並果毅。內有角端。赤熊兕。天下太平。馴犀。鷓鴣。驪
騮。牙蒼烏。白狼。龍馬。金牛等旗。各以序居都尉之後。
每隊弩十。弓矢二十。稍四十。法駕止二十隊。弩減四。
弓矢減六。稍減十二。宣和改都尉爲指揮使。一二並
以捧日。三四並以天武。五六並以拱聖。七八並以神
勇。九以驍騎。十以宣武。十一以虎翼。十二以廣勇。內
六有芝禾秀旗。七有萬年連理木旗。以上鹵簿。凡
門有六。中道之門二。第一門。居日月合璧等旗之後。
法駕居龍墀旗之後。第二門。居掩後隊之後。法駕同

各有金吾牙門旗四。監門校尉六人。左右道之門四。
第一居步甲前隊第六隊之後。第二居第十二隊之
後。第三居夾轂隊之後。第四居步甲後隊第六隊之
後。法駕同。各有監門校尉四人。宣和改校尉爲使臣。
政和小駕。減大駕六引。及象木革輅。五副輅。小
輿小輦。又減指南。記里。白鷺鸞旗。崇德皮軒。耕根。進
賢。明遠。黃鉞。豹尾。屬車等十一車。餘並減大駕之半。
宣和初。蔡攸等。改修鹵簿圖。凡人物器服。盡從古
制。飾以丹采。三十有三卷。今列政和所上。而附以
宣和沿革之。

詳定官蔡攸等。又言六引。開封今乘輅車。開封牧。大司樂司徒。御史大夫。兵部尚書乘革車。次之。開封牧建綉阜旗。太常卿綉鳳旗。司徒建綉瑞馬旗。御史大夫繡以獬。兵部尚書繡以虎。皆副之以闕戟。其先後之序。所乘之車。所建之旗。揆古則不合。駭今則有戾。且大駕之出。自漢光武時。始有三引。先河南尹。次執金吾。次洛陽令。先尊後卑也。後魏亦三引。先平城令。次司隸校尉。次丞相。先卑後尊也。唐兼用六引。五代減爲三。後周復增爲六。皇朝因之。開封令居前。終以兵部尚書然以前爲尊則大司樂不當次令牧以後爲尊

則兵部尚書不當繼御史大夫。此先後之序未正也。輅車非縣令宜駕。革車非公卿宜用。是所乘之車未稱也。鳳馬之繡無所經見。闕戟之設尤爲訛謬。是所建之旗未宜也。司徒三公論道之官。車徒非其所任。戶部主之可也。奉常掌禮。司樂典樂。皆專於一事。禮樂之容。非其所兼。禮部總之宜也。請改司徒用戶部尚書。改大司樂用禮部尚書。其僚佐儀制視兵部尚書御史大夫位亞三少。秩從三品。又尊於六尚書。其行宜以兵部次。令牧禮部戶部又次之。終以御史大夫。則先後之序正矣。

程氏演繁露曰宣和鹵簿圖有誕馬其制用色帛周裹一方氈蓋覆馬脊更不施鞍此其爲制必有古傳非意剗矣然名以爲誕則其義莫究也蔡攸輩雖加辯釋終不協當按通典宋江夏王義恭爲孝武所忌憂懼故奏革諸侯國制但馬不得過二其字則書爲但。不書爲誕也。但者徒也。徒馬者有馬無鞍。如人袒裼之袒也。迹其義類則古謂徒歌曰謠是其比也。其所謂徒者但有歌聲而無鍾鼓以將也。然則謂之但馬蓋散馬備用而不施鞍轡者也。通典三十一又王瓊每見道俗乞丐無已道逢太

保廣平王懷遠自言馬瘦。懷卽以誕馬并乘具與之。案此書但爲誕誤也。所與者但馬而無鞍勒。故以乘具與之。其理相貫也。又案酉陽雜俎一卷北齊迎南使。使主副各乘車。但馬在車後。鐵甲首餘人。其所書曰但馬而不曰誕馬。在車後而名但。知無乘具以備闕也。

按宋史所載鹵簿凡三。至道。政和。紹興皆有之。至道則國初草創之規。而又參以前代相承之制。紹興偏安杭都。未遑禮文。蒐輯舊典。多已失墜。其可見者。比承平時。不能以半。獨

政和所定。則自元豐以來。置立詳定禮文所。議禮局考訂精審。其儀不舛。而其文最詳。故具載之。

高宗中興後。唯設大駕法駕及黃麾仗大駕鹵簿郊祀用之。法駕明堂用之。黃麾大仗三千三百五人。大朝會用之。視政和舊儀減三之一黃麾半仗二千四百五十人。

正旦朝會。上尊號冊寶親饗用之。親饗太廟兵部設部設黃麾和寧門

至太廟櫺星門外鼓吹二百三十六人又黃麾半仗一千四百九十九人。冊皇后皇太子用之。黃麾角仗一千五十六人。冬。

至朝賀。紫宸殿望參。金國使賀正旦生辰。受玉寶。皇

帝御正殿。皇太子稱謝起居用之。黃麾細仗五百人。迎奉冊寶。玉牒。國史。聖政會要。日曆御集寶訓用之。細仗一百人。進呈聖德事迹經武要畧。及獨進玉牒用之。

凡郊祀鹵簿用六千四百九十六人。騎立大旗十一。并執儀仗官兵三千三百五十六人。馬一千九十八匹。攝殿中侍御史諸衛將軍等五十一人。御輦院轍扇輿輦二百三十八人。控御馬天武等四十四人。太常寺鼓吹樂工五百八十八人。左右金吾司碧欄等三十五人。總轄檢察儀仗兵部郎中各一人。職掌十

二人輅下駕士等二百六十一人。車輅院般法物十

人。諸班直等一千八百四十六人。馬執龍旗五十四人步執龍旗三十

三人擊鞭六人駕後大黃龍旗三人捧日甲馬隊三百人天武二百人奉宸隊一千二百五十人。翰

林司兵士二人。淳熙十二年八月樞密院言大輦於前四十四日閱習並差殿前

同步軍司兵及輦官從之明堂鹵簿用四千一百四十八人。卓立大旗十一。步

執儀仗官兵二千二百五十八人。攝殿中侍御史諸

衛將軍及繖扇輿輦等。並同郊祀之數。唯逍遙輦諸

班直六百六人。馬執龍旗五十四人步執龍旗三十

後大黃龍旗五人不設金象革木四輅。及大安輦。大駕

鹵簿儀仗及六引。用鼓吹八百八十四人。內鼓吹令

史典史各四人指揮使二人帥兵官四十六人歌色

四十八人金鈺十七人洞鼓十七人大鼓一百一十

人小鼓六十人中鳴六十人鏡鼓十七人拱宸官三

十六人羽葆鼓十二人威篋二十九人小橫吹六十

人簫八十七人笛二十九人節法駕三分減一。鼓吹

鼓一人此紹興十三年之制用五百八十八人。內令丞四人府典史指揮使帥兵

官歌籥篳篥篳篥笛拱宸管大小橫嚴更警場。舊制嚴鼓一百二十四。金鈺二十四。鳴角

次節鼓四百三十八人金鈺銅鼓羽葆鼓大小鼓一百二十。紹興十三年。以地夾移於櫺星門外。止用

中長鳴一百四十六人此乃紹興十三年之制也鼓角各六十。金鈺二十。六引服飾。爆稍。左右金吾將

軍。金銅甲冑披披鱗解結錐。左右金吾街仗司。花脚

文獻通考 卷一百一十一
三十二
頭碧羅襖。紫綠羅袍。金銅帶。儀刀。烏皮履。執儀仗者。幘頭武弁平巾幘。錦帽。鸞衫。抹額纈。騰蛇銅革帶。紫緋羅繡袍。紫紬寬衫。緋紬袍。青羅黃紬銀褐緋皂紬。寶相花衫。駕前殿前指揮使細甲方勝。練鵲纈衫。綠羅甲。弓箭銀劔。蒜瓣朶紅紫羅帽帶。殿前左右班。粉青緋紫三色。大搭纈羅衫。長入祗候五十二人。合色頭鬚。鍍金帽環。青紅二色。茶酒班殿侍。紫羅印皂斜搭衫。茶酒班十人。內紅拂扇二人。御龍直執從物八十三人。珠巾方勝。鵲衫。行門二十四人。金銀甲。方勝。鵲衫。金束帶。珠瑁銀骨朶。內押行門。纏枝袍。行門花

袍。御龍直二百五十人員。黃師子纈衫。長行方勝。鵲衫。內殿直已下二百五十人員。亦如之。長行白白子纈衫。殿前指揮使。編排禁衛。紫羅皂花衫。

駕頭扇篋下。各天武三十一人。白師子衫。東西班樂三十六人。紫帽帶。招箭班三十六人。幘頭束帶。親從圍子行宮殿門中道左右壁帽。鍍金束帶。其衫皆以白師子纈。餘並方勝。練鵲。遙郡刺史衫。以羅雲鴈。都指揮使。以御仙花。都虞候。以簇四金鵬。御前忠佐。以宜男方勝。正副使。以黃師子。正副都頭。以方勝。練鵲。控馬親從。以青蓮。執燭籠親從。二百人。以寶照。餘從。

駕並以白師子執燭二十二二人。衫亦如之。鍍金帶。軍頭引見司人員四人。帽子方勝練鵲衫等子八十三人。帽子團花寶照緋纈羅衫。鍍金帶。左右騏驥院御馬六。特勒雕拳毛騮佛耳赤騮黃青騮滴露紫控馬執七寶百節鞭杵子御馬五十人。纈衫皂紗帽金鍍銀師帶。禁衛班直等緋綠羅紅盤鵑背子。紹興三年正月造緋二千領緣緋代綉乾道四年五月文思院製從駕人衣服慶元二年皇后受冊寶排設道遙平輦人員各一人括板帶輦官幘頭白師子纈羅衫鍍金海捷帶。紹興十二年皇太后回鸞上將躬迎于郊。命有司製常行儀仗。先是石廷慶請詔禮官參考康定中常儀衛附取中制以正萬乘尊嚴之分工部尚

書莫將等請先造黃麾仗二千二百六十五人。十三年二月。詔郊祀設大駕鹵簿仗內六引。令禮部。兵部。太常等討論名數。兵部侍郎程瑀等言。國初大駕仗儀。總一萬二千二百二十二。人。今已有黃麾半仗二千四百八十二人。玉輅。腰輿。小輿。大輦。平輦。道遙輦。下。一千九人。共三千四百九十二人。法物儀仗外。猶闕金象。革木。四路。芳亭。鳳輦。屬車。寶輿等。一千二百七十三人。天武。捧日。奉宸隊等。六千四百五十七人。共七千七百三十人。法物儀仗。請下有司製造。乃命兵部郎官錢時敏等參訂規式。凡舊用文綉者。

以纓代之。前後部及六引鼓吹八百八十四人。舊制並騎導。以道途狹隘。止令步從。其六引前大象。止用

一頭。舊制郊祀。詣景靈宮。亦乘玉輅。時以衢巷狹隘。慮毀民居。詔權宜乘輦。若宗祀明堂饗廟禮畢。

則乘玉輅。至文德殿。

三十一年四月。臣僚言天子之出。清道而後行。千乘萬騎。稱警言蹕。旄頭前驅。豹尾後殿。其往來馳道。與闌出入者。皆有厲禁。自六飛南渡。務為簡便。唯四孟饗獻。乘輿躬行。前為駕頭。後止曲蓋。而爪牙拱扈之士。或步或趨。錯出離立。無復行列。至有酌獻未畢。已捨而歸。士民觀者。駢肩接袂。雜還虎士之中。而不聞

有誰荷之者。望詔有司。講求其當。凡車駕行幸。從駕禁旅。以若干人為一列。相去各若干步。其乘馬前導者。皆預上其數。命有司繪為圖。先一日以聞。別具副本。報御史臺。有不如令。及不在圖中。而輒冒至者。許有司舉之。蔽而不言。令御史臺覺察。詔可。

孝宗隆興二年。將行郊祀。詔遵藝祖典故。省約儀衛。除玉輅。逍遙平輦外。八寶下人數。及車輦儀仗。皆令減損。視紹興二十八年之數。權減其半。用六千八百八十九人。鼓吹警場。舊用一千一百五十九人。亦三分減一。

乾道四年。中書門下奏。車駕詣德壽宮。用殿前司六百二十九人。皇城在內巡檢司。三百九十一人。崇政殿四百四十九人。凡一千四百六十九人。四孟詣景靈宮用殿前司八百七十五人。皇城在內巡檢司。五百二十八人。崇政殿五百二十一人。凡一千九百二

十四人。以左藏南庫絹二千匹。下文思院製其衣服。

郊祀詔復設五輅及大安輦

...一匹。...其乘馬前...
...其當以車...幸...
...其當以車...幸...

