

# 文獻通考

七十四卷五

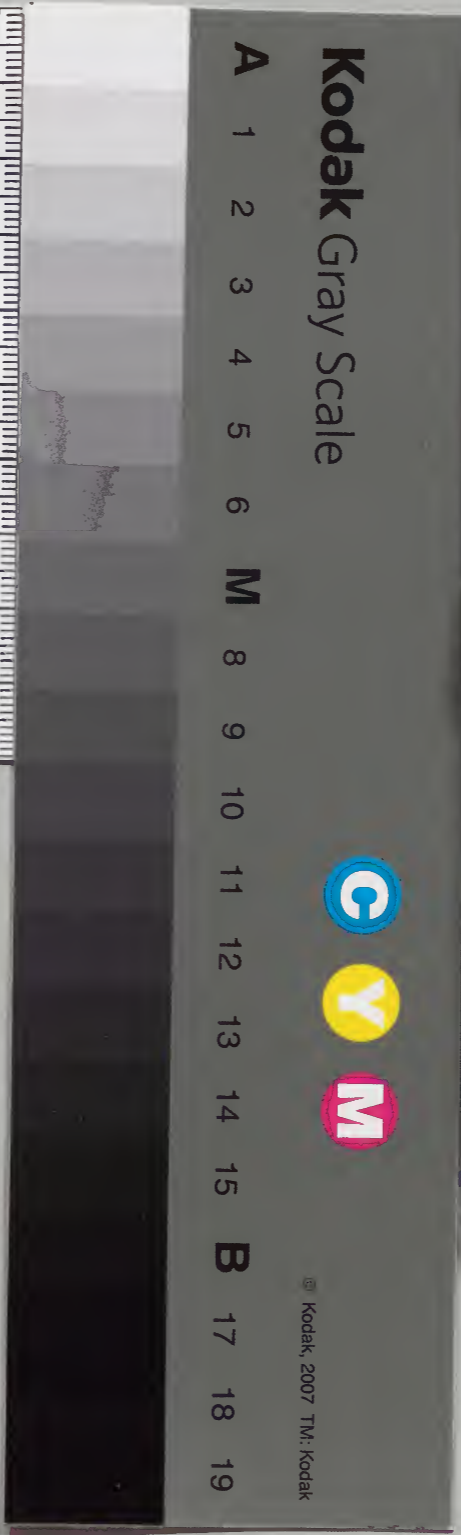
郊社考

漢書門類		六〇〇號	二函	四架	一四〇冊
------	--	------	----	----	------

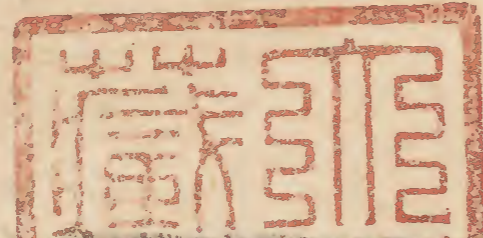
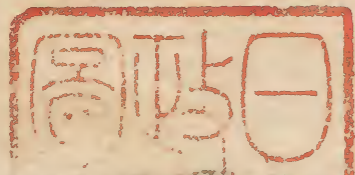
內閣文庫		漢書	六〇〇號	二函	七架
------	--	----	------	----	----

內閣文庫		漢書	六〇〇
番號	漢	600	
冊數	140	(34)	
函號	294	6	

七十四卷五







文獻通考卷之七十四

鄱陽馬端臨貴與著

郊社考

明堂

武后臨朝垂拱元年郊丘明堂諸祭以高祖太宗

高宗並配詳見郊祀門

四年毀軋元殿於其地作明堂明堂成高二百九

十四尺方三百尺凡三層法四時各隨方色中層

法十二辰上為圓蓋九龍捧之上層法二十四氣

亦為圓蓋上施鐵鳳高一丈飾以黃金中有巨木

十圍上下通貫栴檀椹藉以為本下施鐵渠為

辟雍之象號曰萬象神宮宴賜羣臣赦天下縱民

淺草文庫



入觀改河南為合宮縣又於明堂北起天堂五級以佇大像至三級則俯視明堂矣僧懷義以功拜左威衛大將軍梁國公侍御史王求禮上書曰古之明堂茅茨不剪采椽不斷今者飾以珠玉圖以丹青鐵鸞入雲金龍隱霧昔殷辛瓊臺夏癸瑤室無以加也太后不報

永昌元年正月朔大饗萬象神宮太后服袞冕搢大圭執鎮圭為初獻皇帝為亞獻太子為終獻先詣昊天上帝座次高祖太宗高宗次魏國先王次五方帝座太后御明堂受朝賀布政于明堂復御

明堂享羣臣

天授二年革命以武氏祖宗配享明堂唐三帝亦同配

中宗神龍元年九月親享明堂合祭天地以高宗

配季秋大享復就圓丘行事

玄宗開元五年幸東都將行大享之禮以武太后所造明堂有乖典制遂圻依舊造乾元殿每臨御依正殿禮自是駕在東都常以元日冬至於乾元殿受朝賀季秋大享依舊於圓丘行事十年復題乾元殿為明堂而不行享禮

二十年季秋大享于明堂祀昊天上帝以睿宗配又以五方帝五官從祀籩豆罇壘之數與雩禮同二十五年駕在西京詔將作大匠康詵詣東都毀武后所創明堂詈言則天時以木為瓦夾佇漆之毀之勞人乃去其上層易以真瓦依舊改為乾元殿自是迄唐之世季秋大享皆寓圓丘



代宗永泰二年禮儀杜鴻漸奏季秋大享明堂祀  
昊帝上天請以肅宗配制可

憲宗元和元年太常禮院奏季秋大享明堂祀昊  
天上帝今太廟祔享禮畢大饗之日准禮合奉皇  
考順宗配神作主詔曰敬依典禮

十五年時穆宗即位禮院奏大享明堂案禮文皇考配  
坐今奉憲宗配神作主詔曰敬依典禮

唐開元禮皇帝季秋大饗于明堂儀

將祀有司卜日如別儀前祀七日戒誓百官皇帝  
散齋致齋並如圓丘儀祀官齋戒同

陳設

前祀三日尚舍直長施大次于明堂東之外道北

尚舍奉御鋪御座守宮設文武侍臣次于大次之  
後文官在左武官在右俱向諸祀官次于辟水東  
門之外道南從祀官文官九品以上於祀官之東  
東方南方蕃客又於其東俱重行每等異位北向  
西上介公鄴公於辟水西門之外道南武官九品  
以上於介公鄴公西西方蕃客又於其西俱  
重行每等異位北向東上襄聖侯於文官三品之  
下若有諸州使人分方  
各於文武官之後位攝事無大次已下儀守宮設  
祀官公卿已下次於壁水東門外道南北向西上  
設陳饌幔於辟水東門之內道北南向前祀二日  
太樂令設宮懸之樂於明堂前庭如圓丘之儀右  
校清掃明堂內官郊社令積柴於燎壇其壇於樂  
懸之南  
方一丈高丈二尺開上南出戶方六尺前祀一日



奉禮設御位堂之東南西向設祀官公卿位於東  
門之內道南攝事設祀官公卿位於明堂東南執事者位於公卿  
之後近南每等異位俱重行西面北上設御史位  
於堂下一位在東南西向一位在西南東向令史  
各陪其後設奉禮位於樂懸東贊者二人在南差  
退俱西向設協律郎位於堂上午陛之西東向設  
太樂令於北懸之間攝事於此下便設望燎位於柴壇之北南向無太祝已下  
至褒聖侯之位也太祝奉玉帛位於柴壇之南皆北向設  
從祀文官九品已上於執事之南東方南方蕃客  
又於其南俱每等異位重行西向北上介公鄒公  
位於西門之內道南武官九品已上於介公鄒公  
之後西方北方蕃客於武官之南俱每等異位重

行東面北上

其褒聖侯於文武三品之下若有諸州使人分位於文武之後

又

設祀官及從祀羣官等門外位於東門外道南皆  
如設次之式設牲牒於東門之外當門西向南上  
牲數如雩祀之儀設酒罇之位明堂之上下昊天  
上帝太罇二著罇二犧罇二山壘二在室內神座  
之左象罇二壺罇二山壘二在堂下東南西向配  
帝著罇二犧罇二象罇二壘二在堂下神座之左  
五方帝各太罇二著罇二犧罇二壘一各於室內  
神座之內左向五帝各著罇二在堂上各於神座  
之左俱內向五官各象罇二在階下皆於神座之  
左俱右向藉堂上之罇皆於坵階下之罇皆於設御洗  
於東階東南攝事設亞獻之洗又於東南俱北向



壘水在洗東篚在洗西南肆篚實以爵設五官壘洗  
篚冪各於酒罇之左俱右向其執罇壘篚冪者各  
位於其後各設玉幣之篚於堂之上下罇坫之間  
祀日未明五刻太史令郊社令升設昊天上帝神  
座於明堂太室之內中央南向席以藁秸設睿宗  
大聖真皇帝神座於上帝之東南南向席以莞設  
青帝於木室西向赤帝於火室北向黃帝於太室  
南戶之西北向白帝於金室東向黑帝於水室南  
向席皆以藁秸設大昊炎帝軒轅少昊顓頊之座  
各於五方帝之左俱內向差退若非明堂五室皆  
如零祀圓丘設座  
禮設五官座於明堂之庭各依其方俱內向席皆  
以莞設神位各於座首

省牲器

鑾駕出宮

並如圓丘儀

奠玉帛

祀日未明三刻諸祀官各服其服其設罇壘玉帛  
升行掃除門外位儀舞入就位皇帝出行宮之次  
羣官入就位近臣侍陪從儀並同圓丘攝亦如圓  
丘事  
皇帝至版位西向立每立定太常卿與  
博士退立於左太常卿前  
奏稱請再拜退復位皇帝再拜奉禮曰衆官再拜  
衆官在位者皆再拜謁者引諸獻官俱詣東陛升  
堂立於罇所太祝與獻官皆跪取玉幣於篚立於  
東南隅東向北上五方帝五配帝太祝立於西南  
隅東向北上五方帝五官諸太祝及獻官又取幣  
於篚立於罇所太常卿引皇帝太和之樂作皇帝  
每行



皆振太皇帝升自南陛侍中中書令已下及左右

侍衛量人從升已下皆如之攝則謁者皇帝升堂

北面立樂止太祝加玉於幣以授侍中侍中奉玉

帛西向進皇帝搢鎮圭受玉帛凡受物皆搢鎮圭

登歌作肅和之樂以大呂之均太常卿引皇帝進

北向跪奠於昊天上帝神座俛伏興太常卿引皇

帝立於南方北面五方帝之太祝奉玉帛各奠於

神座還鐸所皇帝再拜訖太祝又以配帝之幣授

侍中攝事皆謁者贊授侍中奉幣西向進皇帝受

幣太常卿引皇帝進西面跪奠於睿宗大聖真皇

帝神位前俛伏興太常卿引皇帝立於東方西向

五帝之獻官各奠幣於神座各還五官之祝次奠

幣神座各還鐸所皇帝再拜訖登歌止太常卿引

皇帝樂作皇帝降自南陛還版位西向立樂止初

羣官拜訖祝史皆奉毛血之豆立於堂下於登歌

止祝史奉毛血各由其階升諸太祝迎取於堂上

俱進奠於神座諸太祝與祝史退立於鐸所

進熟

皇帝既升奠玉帛其設饌盥洗鐸爵一如圓丘之

儀攝則太尉太常卿引皇帝立於南方北向太祝

一人持版進於皇帝之右西面跪讀祝文曰維某

年歲次某月朔日子嗣天子臣某敢昭告于攝事

子臣某謹遣太尉昊天上帝惟神覆燾羣生陶甄

庶類不言而信普博無私謹擇元辰祗率恒禮敬



以玉帛犧齊粢盛庶品肅恭禋祀式展誠敬皇考  
睿宗大聖真皇帝配神作主尚享訖興皇帝再拜  
初讀祝文訖樂作太祝進奠版於天帝神座還罇  
所皇帝拜訖樂止太常卿引皇帝詣配帝酒罇所  
執罇者舉罇侍中取爵於坫進引皇帝受爵侍中  
贊酌汎齊訖樂作太常卿引皇帝進睿宗大聖真  
皇帝座前西向跪奠爵俛伏興太常卿引皇帝立  
於東方西向謁者五人引五方帝之太祝詣壘洗  
盥手俱取匏於坫酌汎齊各進奠於其神座前還  
罇所樂止配帝太祝一人持版進於皇帝之左北  
面跪讀祝文曰維某年歲次月朔日孝子開元神  
武皇帝臣某敢昭告于皇考睿宗大聖真皇帝祇

率舊章肅恭恒禮敬致禋祀于昊天上帝惟皇考  
德光宇宙道叶乾元申錫無疆實膺嚴配謹以制  
幣犧齊粢盛庶品肅恭明薦侑神作主尚享訖興  
皇帝再拜初讀祝文訖樂作太祝進奠版於神座  
前還罇所皇帝拜訖樂止太常卿引皇帝南方北  
向立樂作其飲福還宮並如圓丘儀攝事亦同  
大享明堂祀昊天上帝以睿宗大聖真皇帝配座  
又以五方帝五帝五官從祀籩豆等如冬  
至都十座  
宋初因唐舊制每歲冬至圓丘正月上辛祈穀孟  
夏雩祀季秋大享凡四祭昊天上帝  
太宗雍熙元年以太祖配上帝  
淳化四年詔季秋大饗以宣祖配



真宗時季秋大享以太祖配

仁宗時季秋大饗以真宗配

皇祐二年秋九月辛亥大饗明堂三聖並侑

先是宋庠建議以今平當郊而日至在晦用建隆故事宜有所避因請季秋大饗于明堂詔從之上謂輔臣曰明堂者布政之宮天子路寢今大慶殿是也况明道而已合祭天地於此乃下詔以大慶殿為明堂揭御篆明堂二字飛白明堂之門四字祠已藏宗正寺

判太常寺兼儀事宋祁等檢詳典禮條請

一擬明堂制有五室當大享時即設昊天上帝座於太室中央南向配帝位於上帝東南西向青

帝室在東西向赤帝室在南北向黃帝在太室內少西南北向白帝室在西東向黑帝室在西南向今大慶殿初無五室欲權為幔室以准古制每室為四戶八牖或不為幔室即止依方設版位於禮亦不至妨闕其五神位即設於庭中東南一明堂古制南面三階三面各二階今大慶殿唯南向一面有兩階其三面之制即難備設欲於南向權設午階以備乘輿登降一明堂大饗唯真宗崇配擬禮合止告一室伏緣乘輿入廟仰對列聖若專享一室禮未厭情今欲罷有司今辛孟秋時饗請皇帝親行朝享之禮即七室皆偏可盡恭虔於禮為便其真宗室



祝冊兼告崇配之意自餘齋宿如南郊之儀  
一南郊禮畢自大次輦還惟宮鈞容鼓吹導引  
自惟宮還內諸營兵夾路鼓吹奉迎今明堂禮  
畢還文德殿以須旦明登樓肆赦緣宮禁地近  
難用鈞容鼓吹其鈞容合在宣德門外排列營  
兵鼓吹合在馳道左右排列欲候禮成乘輿離  
大次還文德殿時自內傳呼出外許鈞容及諸  
營鼓吹一時振作俟乘輿至文德殿御幄即傳  
呼令罷

太常禮院言昨赴大慶殿詳度陳列天地以下  
神位今參比郊壇壇兆上下位叙如左殿上五  
室內太室中北昊天上帝位皇地祇在左皆南

面太祖太宗真宗位在東西向黃帝在太室中  
西南北面人帝在左少退青帝赤帝白帝黑帝  
各從本室入帝在左少退神州地祇日月北極

天皇大帝並設於五室之間其位少退五帝神州日月

北極天皇大帝第一龕位五官勾芒以下設於明堂廷中

少東南別為露幄五緯十二次紫微垣內官五

方嶽鎮海瀆歲星玄枵鈞星以下七十二位於

東西夾廡下版設於郊壇為二十八舍黃道內

天官角宿攝提五方山林川澤以下一百七十

九位於丹墀龍墀道東西版設於郊壇為黃道

外天官及衆星五方墳衍原隰以下四百九十

六位並東西廡周環殿後版設以北為上於郊壇為



內壇之內外位倣古明堂之制又稍與壇壝位叙相類  
及令修內司并少府司天監量廣深丈尺約陳  
列祭器不至併隘如得允當望下司天監繪圖  
以進

詔曰國朝三歲親郊即合祭天地祖宗並配而  
百神從祀今祀明堂而禮官所定祭天不及地  
配坐不及祖宗未合三朝之制且移郊為大饗  
蓋為民祈福宜合祭皇地祇奉太祖太宗真宗  
並配而五帝神州地祇亦親獻之日月河海諸  
神悉如園丘從祀因謂輔臣曰禮非天降地出  
緣人情耳今禮官習拘儒之舊傳授三朝之成  
法非朕所以昭孝息民也

先是資政殿學士知杭州范仲淹建言祀明堂  
曠禮宜召元老舊德陪位于庭乃詔南京起太  
子太保杜衍西京起太子少傅任布陪祀且供  
帳都亭驛待之既而二人皆以老疾力辭不至  
遂賜衣帶器幣自後每遇大禮而前兩府致仕  
者率有詔召焉然亦無至者

按宋初雖有季秋大享明堂之禮然未嘗  
親祠只命有司攝事沿隋唐舊制寓祭南  
郊壇至仁宗皇祐二年始以大慶殿為明  
堂合祭天地三聖並侑百神從事一如園  
丘南郊之儀蓋當舉郊祀之歲而移其禮  
用之於明堂故不容重其事也



嘉祐六年九月辛亥大饗明堂奉真宗配

禮院言皇祐參用南郊百神之位不應祀法宜如隋唐舊制設昊天上帝五方五帝位以真宗配而五人帝五官神從祀餘皆罷又前一日親饗太廟當時嘗停孟冬之薦考詳典禮宗廟時祭未有因嚴配而輟者今明堂去孟冬日尚遠請復薦廟前者祖宗並侑今用典禮獨配前者地祇神州並享今以配天而亦罷是皆變於禮中之大者也開元開寶二禮五帝無親獻儀舊禮先詣昊天奠獻五帝並行分獻以侍臣奠幣皇帝再拜次詣真宗神坐於禮為允詔恭依而五方帝亦行親獻

宋祈奏臣切見鄭康成以上天之神凡六昊天者天皇大帝五帝者太微五帝王肅曰天惟一神以五帝為次神而諸儒附鄭者多故擬而為說云凡合祭五帝一歲有二祀龍見之月祭於南郊謂之大雩一也九月大享於明堂宗祀文王以配一也祭明堂者諸儒之言不同或說周家祭五天帝皆明堂中以五人帝及文王配五官神坐廷中以武王配號曰祖宗禮所謂祖文王而宗武王者也施設神位準五行相向以為法威仰在卯西面燁怒在午北面招拒在酉東面叶光紀在子南面大皞炎帝黃帝少皞高辛各在其位少退向芒祝融后土蓐收玄冥皆在



人帝下少後文王坐大皞之南位如主人少退  
或曰合祭之日五精之帝皆西向其牲則天帝  
各一犢合用十牲文王武王之牲用太牢以詩  
我將篇曰我將我享維羊維牛文王武王而用  
大牢者以五人帝各專配一天為之主主是為  
外神依止則文王沉配五帝矣不專配則所用  
牲得從盡物之享云

英宗治平元年冬十月詔明堂奉仁宗配

時禮院奏乞與兩制同議仁宗皇帝配侑明堂  
錢公輔等奏曰三代之法郊以祭天而明堂以  
祭五帝郊之祭以始封之祖有聖人之功者配  
焉明堂之祭以創業繼體之君有聖人之德者

配焉故孝經曰昔者周公郊祀后稷以配天宗  
祀文王於明堂以配上帝又曰孝莫大於嚴父  
嚴父莫大於配天則周公其人也以周公言之  
則嚴父也以成王言之則嚴祖也後世失禮不  
足考據請一以周事言之臣切謂聖宋崛起非  
有始封之祖也則創業之君是為太祖矣太祖  
則周之后稷配祭于郊者也太宗則周之文王  
配祭于明堂者也此二配至重萬世不迁之法  
也真宗則周之武王宗乎廟而不祧者也雖有  
配天之功而無配天之祭未聞成王以嚴父之  
故廢文王配天之祭而移於武王也仁宗則周  
之成王也雖有配天之功而無配天之祭亦未



聞康王以嚴父之故廢文王配天之祭而移於成王也以孔子之心推周公之志則嚴父也以周公之心攝成王之祭則嚴祖也嚴祖嚴父也其義一也下至于兩漢去聖甚遠明堂配祭東漢為得在西漢時則孝武始營明堂而以高帝配之其後又以景帝配之孝武之後無聞焉在東漢時則孝明始建明堂而以光武配其後孝章孝安之後無聞焉當始配之代適符嚴父之說及時異事迂而章安二帝亦弗之變此最為近古而合乎禮者也有唐始在孝和時則以高宗配之在明皇時則以睿宗配之在永泰時則以肅宗配之禮官杜鴻漸王涯輩皆不能推明

經訓務合古初反雷同其論以惑時主延及于今牢不可破當仁宗之初倘有建是論者配天之祭當在乎太宗矣當時一無人言者故使宗周之典禮不明於聖代而有唐之典學流敝乎後人願陛下深詔有司博謀羣賢使配天之祭不膠於嚴父而嚴父之道不專乎配天循周宗之典禮替有唐之曲學治平元年正月上於是又詔臺諫及講讀官與兩制再詳定以聞○孫朴等奏議曰仁宗繼体保成置天下於大安者四十二年功德於人可謂極矣又祔廟之始遂抑而不得配上帝之享甚非所以宣章陛下為後嚴父之大孝○司馬光等奏曰臣等竊以孝



子之心誰不欲尊其父者聖人制禮以為之極不敢踰也故祖已訓高宗曰祀無豐于昵孔子與孟懿子論孝亦曰祭之以禮然則事親者不以數祭為孝者貴於得禮而已前漢以高祖配天後漢以光武配明堂以是觀古之帝王自非建邦啓土及造有區夏者皆無配天之文故雖周之成康漢之文景明章其德業非不美也然而子孫不敢推以配天者避祖宗也孝經曰嚴父莫大於配天則周公其人也孔子以周公為聖人之德成太平之業制禮作樂而文王適其父也故引之以證聖人之德莫大於孝答曾子之問而已非謂凡有天下者皆當以父配天然

後為孝也近世祀明堂者皆以其父配五帝此乃誤識孝經之意而違先王之禮不可以為法也景祐二年仁宗詔禮院官稽案禮典辨崇配之序定二祧之位以太祖為帝者之祖比周之君穆太宗真宗為帝者之宗比周之文武然則祀真宗於明堂以配五帝亦未失古禮今仁宗雖豐功美德洽於四海而不在二祧之位議者乃欲捨真宗而以仁宗配明堂恐於祭法不合必若此行之不獨乖違典禮恐亦非仁宗意也臣等切謂宜遵舊以真宗配五帝於明堂為便詔從孫朴等議以仁宗配享明堂或問朱子曰我將之詩乃祀文王於明堂之



樂章詩傳以為物成形於帝入成形於父故  
季秋祀帝於明堂而以父配之取其成物之  
時也此乃周公以義起之非古制也不知周  
公以後將以文王配耶以時王之父配耶曰  
諸儒正持此二議至今不決看來只得以文  
王配且周公所制之禮不知在武王之時在  
成王之時若在成王時則文王乃其祖也亦  
自可見又問繼周者如何曰只得以有功之  
祖配之問周公郊后稷以配天宗祀文王於  
明堂以配上帝此說如何曰此是周公創立  
一箇法如此將文王配明堂永為定例以后  
稷配郊推之自可見後來妄將嚴父之說亂了

治平四年七月

時神宗已即位

翰林學士承旨張方平等

言季秋大享明堂請以英宗皇帝配神作主以合  
嚴父之義詔恭依

熙寧四年六月詔以今年季秋有事于明堂冬至  
更不行南郊之禮恩賞就明堂禮畢施行

太常禮院言親祀明堂惟昊天上帝英宗皇帝  
及五方帝並皇帝親獻五人帝五官神位即命  
分獻從之

元豐三年詔歷代以來合宮所配雜以先儒六天  
之說朕甚不取將來祀英宗皇帝於明堂以配上  
帝餘從祀羣神悉罷

詳定郊廟奉祀禮文所詳定謹按周禮有稱昊



天上帝有稱上帝以義推之稱昊天上帝者一  
帝而已如祀昊天上帝則服大裘而冕祀五帝  
亦如之之類是也稱上帝者昊天上帝及五帝  
如類造上帝封于大神之類是也稱五帝者昊  
天上帝不與如祀五帝則張大次小次之類也  
繇是而言則經所謂宗祀文王於明堂以配上  
帝者與周禮所稱上帝同矣其將來祀英宗皇  
帝於明堂合配昊天上帝及五帝欲以此修入  
儀注并擬知太常禮院趙居錫揚傑王仲修檢  
討楊完何洵直狀謹按周禮掌次職曰王大旅  
上帝則張氈按祀五帝則設大次小次又司服  
職曰祀昊天上帝則服大裘而冕祀五帝亦如

之明上帝與五帝異矣則考經所謂宗祀文王  
於明堂以配上帝者非可兼五帝也考之易詩  
書所稱上帝非一易曰先王作樂崇德薦之上  
帝以配祖考詩曰昭事上帝聿懷多福又曰上  
帝是祇書曰以昭受上帝天其申命用休又曰  
惟皇上帝降衷于下民如此類者豈可皆以五  
帝而言之自鄭氏之學興乃有六天之說而事  
非經見至晉泰始初論者始以為非遂於明堂  
惟設昊天上帝一座而已唐顯慶禮亦止祀昊  
天上帝於明堂今大享在近議者猶以謂上帝  
可以及五帝請如聖詔祀英宗皇帝於明堂惟  
以配上帝至誠精裡以稱皇帝嚴父之意詔如



趙君錫等所議  
揚氏曰愚按孝經曰昔者周公郊祀后稷以配天宗祀文王於明堂以配上帝而註疏家言明堂者皆曰祀五帝然則上帝之與五帝非同乎異乎山陰黃度曰昊天上帝者天之大名也五帝分王於四時者也周人祀天於圜丘祀上帝於明堂皆報本也祀五帝於四郊所以致其生物之功也太宗伯言禋祀昊天上帝而不言祀五帝義可知矣由此觀之則明堂祀上帝者祀天也非祀五帝也而註疏家言明堂者皆曰祀五帝其說何從始乎遭秦滅學專用夷禮漢興襲秦四時增之為五

時自是以後郊祀用新垣平之言則祠五帝明堂用公玉帶之言則祠五帝皆以五時為主不知有上帝五帝之分也成帝即位用康衡之說改郊祀明年衡坐事免官衆庶多言不當變動祭祠者遂復甘泉泰畤及雍五畤如故夫明堂祀五帝自武帝首行之光武帝興以後始建明堂明帝章帝安帝遵行不變大祗以武帝汶上明堂為法不知周人祀上帝於明堂之意矣是故漢儒之註釋明堂者皆云祀五帝蓋其見聞習熟然也其後晉泰始中有言明堂南郊宜除五帝坐只設昊天上帝一位未幾韓揚建言以漢魏故事兼祀



五帝無祀一天者竟復明堂五帝位是又習  
熟漢魏故事而然也抑又有甚焉者唐開元  
中王仲丘奏謂禋享上帝有合經義而五帝  
並祀行之已久請二禮並行以成大享之義  
本朝皇祐中宋祁奏以上帝五帝二禮並存  
以明聖人尊天奉神之義不敢有所裁抑夫  
祀上帝於明堂周禮也祀五帝於明堂漢禮  
也合周漢而並用之既並祀五帝又祀上帝  
其義何居是說也割於王仲丘襲於宋祁後  
之言禮者習熟見聞又將循此以為不易之  
典甚矣知天之學不明諸儒惑於古今同異  
而莫知所決行之既久而莫覺其誤也肆我

神祖聖學高明洞見周人明堂以文王配上  
帝之深意屏黜邪說斷然行之不以為疑非  
聰明睿智不惑之至其孰能與於此哉

詳定禮文所言祀帝於南郊以天道事之享帝  
於明堂以人道事之以天道事之則雖配帝用  
犢禮所謂帝牛不吉以為稷牛是也以人道事  
之則雖天帝用大牢詩所謂我將我享維羊維  
牛是也梁儀曹郎朱异請明堂用特牛故隋唐  
因之皆用特牲非所謂以人道享上帝之意也  
皇祐大享明堂用犢七以薦上帝配五方帝用  
豕各五以薦五人帝熙寧中禮院議昊天上帝  
配帝用犢與羊豕各一五帝五人用犢與羊豕



各五皆未應禮今明堂親祠上帝配帝五方帝  
五人帝請用牛羊豕各一六月太常禮院言今  
年明堂尚在慈聖光獻皇后三年之內請如熙  
寧元年南郊故事惟祀事用樂鹵簿鼓吹宮架  
皆備而不作從之是後凡國有故皆用此制  
又言按晉摯虞議明堂之祭備物以薦三牲並  
陳籩豆咸列禮同人理故配以近考開元開寶  
禮及見行儀注明堂之饗席用藁鞮器陶匏並  
與郊祀無別殊非行所謂禮同人理配以近考  
之意請以莞席代藁鞮蒲越以玉爵代匏爵其  
豆登簋俎尊壘並用宗廟之器從之

哲宗元祐元年吏部尚書呂大防等請宗祀神宗

皇帝於明堂以配上帝詔以季秋擇日有事於明  
堂

九月辛酉帝大饗于明堂詔明堂禮畢御紫宸  
殿羣臣起居不奏祥瑞御樓惟行肆赦儀稱賀  
並罷以太常寺言司馬光薨故也

四年九月辛巳大饗于明堂禮畢詣景靈宮及寺  
觀恭謝

先時三省言按天聖五年南郊故事禮畢行勞  
酒之禮如元會之儀今明堂禮畢請太皇太后  
御會慶殿皇帝於簾內行恭謝之禮百僚稱賀  
訖宣羣官升殿賜酒太皇太后不許詔曰皇帝  
臨御海內晏安五經季秋再講宗祀以享天心



顧吾何功獲被斯福今有司因天聖之故事修會慶之盛禮將俾文武稱慶于庭吾自臨決萬機祇畏豈以菲薄之德自比章獻之明矧復皇帝致賀於禁中羣臣奉表于闈左禮文既具夫又何求前朝古儀吾不敢受將來明堂禮畢更不受賀百官並內東門拜表

六年太常博士趙叡言本朝親享之禮自明道以來即大慶殿以為明堂至於有司攝事之所乃尚御于園丘切見南郊齋宮有望祭殿請就行禮從之

徽宗崇寧四年詔營建明堂已度地鳩工俟過來歲取旨興役明年以慧出西方遂詔罷之

政和三年八月詔立明堂於大內之丙地從秘書省於宣德門之東以其地為之

詔明堂之制朕取考工互見之文得其制作之本夏后氏曰世室脩二七廣四脩一五室三四步四三尺九階四旁兩夾窓考夏后氏之制名曰世室又曰堂者則世室非明堂脩二七廣四脩一則度以六尺之步其堂脩十四步廣十七步之半又曰五室三四步三尺者四步益四尺中央土室也三步益三尺木火金水四室也每室四戶兩夾窓此夏后氏之制也商人重屋堂脩七尋崇三尺四阿重屋商人名曰重屋而又有堂者非寢也度以八尺之尋其堂脩七尋又



四阿重屋者阿屋之曲也重者屋之複也則商人有四隅之阿四柱複屋則知下方也周人明堂度以九尺之筵三代之制不相襲夏曰世室商曰重屋周曰明堂則知皆堂也東西九筵南北七堂崇一筵五室凡室二筵者九筵則東西長七筵則南北狹所以象天則知上圓也夏商周之名雖不相襲其制則一唯步尋筵廣狹不同而已考工記所言三代之制亦各互見朕取夏后氏益土室之度兼商人四阿重屋之制從周人度以九尺之筵上圓象天下方象地四戶以合四序八窻以應八節五室以聚五行十二堂以聽十二朔九階四阿每室四戶夾以八窻兼

三代之制點諸儒之臆說饗帝嚴父聽朔布政於一堂之上於古皆合其制大備宜令明堂使司遵圖建立於是內出明堂圖式於崇政殿宣示百官命蔡京為明堂使蔡攸討論指畫制度蔡儵蔡脩宋昇參詳梁師成為都監童師敏為承受以開封尹盛章彈壓兵匠章罷以王革代之復以章為參詳八月甲寅開局興工日役萬人仍差天武捧日兵士二千巡檢蔡京言三代之制世室重屋明堂脩廣不相襲夏度以六尺之步商度以八尺之尋而周以九尺之筵世每近制每廣今若以二筵為太室方一丈八尺則室之中設版位禮器已不可容理當增廣今從



周之制以九尺之筵為度太室脩四筵六三丈廣  
五筵五四丈共為九筵木火金水四室各脩三筵  
益四五三丈一廣筵六三丈共七筵益四尺五寸  
十二堂古無脩廣之數今亦度以九尺之筵明  
堂元堂各脩四筵六三丈廣五筵左右个各  
脩廣四筵六三丈青陽總章各脩廣四筵六三丈左  
右个各脩四筵六三丈廣三筵益四五三丈一四  
阿各四筵六三丈堂柱外基各一筵九尺堂總脩  
一十九筵丈一十七廣二十一筵丈一十八蔡攸言  
明堂五門廊廡蓋以素瓦而門堂則以瑠璃其  
地則隨所向而砌以五色之石欄楯柱端以銅  
為辟邪之象而飾以五方所向之色八窻八柱

則以青黃綠相間堂室柱門欄楯並以丹雘塗  
之堂為三級每級崇三尺共為一筵改火珠為  
雲龍之象堦庭植松梓檜之木宮門不設戟而  
殿隅並垂鈴云詔以元堂犯聖祖之諱取平在  
朔易之義改為平朔門亦如之仍改敷右門曰  
左敷佑左承天門曰右敷佑承天門曰平秩更  
衣大次曰齋明殿其明堂青陽總章元堂太室  
五門並御書榜之

七年明堂成有司請頒常視朔聽朝詔明堂專以  
配帝嚴父餘悉移於大慶文德殿羣臣五表陳請  
乃從之

禮制局列上明堂七議一曰古者朔必告廟示



不敢專請視朝聽朔必先奏告以見繼述之意  
二曰古者天子負扆南鄉以朝諸侯聽朔則各  
隨其方請自今御明堂正南鄉之位布政則隨  
月而御堂其閏月則居門焉三曰禮記月令天  
子居青陽總章每月異禮請稽月令十二堂之  
制修定時令使有司奉而行之四曰月令以季  
秋之月為來歲受朔之日請以每歲十月於明  
堂受新曆退而頒之郡國五曰古者天子負扆  
公侯伯子男蠻夷戎狄四塞之國各以內外尊  
卑為位請自今元正冬至及朝會並御明堂遼  
使依賓禮蕃國各隨其方立於四門之外六曰  
古者以明堂為布政之宮自今若有御札手詔

並請先於明堂宣示然後榜之廟堂頒之天下  
七曰赦書德音舊制宣於文德殿自今請非御  
樓肆赦並請於明堂宣讀九月詔頒朔布政自  
十月為始其月皇帝御明堂平朔左个頒天運  
政治及八年戊戌歲運曆數于天下百官常服  
立明堂下乘輿自內殿出負扆坐于明堂大晟  
樂作百官朝于堂下大臣陞階進呈所頒布時  
令左右丞一負跪請付外施行宰相承制可之  
左右丞乃下授旗政官頒政官授而讀之訖出  
閣門奏禮畢皇帝降御座百官乃退自是以為  
常

重和元年九月辛卯大享明堂併祀五帝



初禮部尚書孔光凝等言月令季秋大享帝說者謂徧祭五帝也曲禮大享不問卜說者謂祭五帝於明堂莫適卜也周官大宰祀五帝則掌百官誓戒說者謂祀五帝於四郊及明堂而王安石以謂五帝者五精之君昊天也惟其為五精之君故分位於五室惟其為昊天之佐故與享於明堂自神宗下詔惟以英宗配上帝而悉去從祀羣神陛下肇祀宏規季秋大享位五帝於其室既無比以稱神之嫌止祀五帝又無羣神從祀之黷則神宗黜六天於前陛下正五室於後其揆一也從之乃詔從祀五帝禮制局言祀天神於冬至祀大示於夏至乃有

常日無所事卜季秋大享帝以先王配則有常月而未有常日禮不卜常祀而卜其日蓋月有上辛次辛謀及卜筮所以極嚴恭之意也請明堂以吉辛為正

詔每歲季秋大享親祠明堂罷有司攝事又詔明堂近在宮城秋享實薦時事行之久遠宜極簡嚴其每歲季秋親祠如孟月朝獻禮更不差五使儀仗等自是迄宣和末歲行親享之禮云高宗紹興元年上合祭天地于明堂奉太祖太宗配酌禮畢不受賀文武百官拜表稱賀如儀以嗣濮王仲湜為亞獻右監門衛大將軍信州防禦使令話為終獻



時禮部尚書秦檜等言伏覩建炎恭行郊祀之禮其時儀文制度與夫衣服器皿之類已不能如禮明年渡江國步愈艱今歲復當郊祀謹按冬祀大禮神位六百九十行事官六百七十餘員而鹵簿儀仗輿輦宮架祭器法服散失殆盡及景靈宮太廟行事與登門肆眚等禮不可悉行至於祫享親詣宗廟行禮又不及天地惟宗祀明堂似乎簡易苟朝廷深原禮意采先儒之說漢武帝孝章之制而略其嚴父之文志存享帝而不拘於制度之末獨明堂之禮尚或可行乞博採羣議令有司參攷典禮以聞禮部尚書胡直孺議曰謹按百王之禮沿革不

同而祀天地於郊丘祀上帝於明堂祫享祖宗於太廟此三者萬世不易之禮惟仁宗皇祐時大享明堂合祭天地並侑祖宗編禮百神聖訓有禮緣人情之語而文彥博以仁祖為能達禮之情適禮之變由此觀之皇祐祀典本非為萬世不易之禮也國朝配祀初無定制自英宗皇帝始專配以近考司馬光呂誨爭之以為紂祖進父然卒不能奪王珪孫抃之諂辭其後神宗皇帝謂周公宗祀在成王之時成王以文王為祖則明堂非以考配明矣王安石亦以誤引孝經嚴父之文惜乎不能將順上意以辨正典禮謹按聖宋崛起非有始封之祖則創業之君太



祖是也太祖則周之后稷配祭於郊者也太宗則周之文王配祭于明堂者也此二祭者萬世不迁之法皇祐宗祀合祭天地固宜以太祖太宗配當時蓋拘於嚴父故配帝并及於真宗今主上紹膺大統自真宗至于神宗均為祖廟獨躋則患在於無名並配則幾同於祫享又從祀百神在於明堂本非典禮或升或黜慢瀆為多今參酌皇祐詔書將來請祫祭昊天上帝皇地祇於明堂奉太祖太宗以配天惟禮專而事簡庶幾可以致力於神明然後申飭攸司各揚乃職犧牲必成粢盛必潔衣服必備以盡其所以致力於神之意則一朝大典豈特施於艱難之

時情文粗稱雖萬世行之可也是時太常少卿蘇遲等則請用皇祐詔書之意兼采景祐禮官之請即常御殿南向西上設昊天上帝皇地祇位西向北上設太祖太宗真宗神位於殿之東廡設圓丘第乙龕九位於殿之西廡設方澤第一成一十六位庶幾誠意可展儀物可備如以不徧及列聖為未足則大禮前一日有親詣太廟之文今神主在温州恐當命大臣於某處攝行祀事如以不徧及百神為未足則請即行在天慶觀之大享後擇一日取祖宗大禮既畢恭謝之文亦命大臣簡其儀物悉舉以告亦足以盡祈報之心詔依禮部新儀一遵皇祐二年詔



書仍以明堂大禮為稱於常御殿設位行禮  
禮部言準詔參酌皇祐詔書合祭天地于明堂  
奉太祖太宗以配合用神位四位元係御筆明  
金青字出雕木縷金五綵裝蓮花戲龍座黃紗  
明金罩子黃羅夾軟罩子黃羅襯褥朱紅漆腰  
捍套匣黃羅夾帕事件全昨緣揚州渡江去失  
乞下所屬制造從之

四年九月有事於明堂合祭天地以太祖太宗配  
兼祀百神

先時有司請議郊祀明堂祫享之宜禮部侍郎  
陳與義議曰臣切考國家大祀天子躬行者有  
南郊有明堂有祫祭有恭謝古者為郊之制在

國之南五十里蓋謂國都之南也陛下駐蹕於  
此非建都之地置設壇壝固無其所建炎戊申  
舉是禮於維揚者是時以火德嗣興大統復集  
即位之初不可以不見帝以禮從權非必襲用  
而况鹵簿儀物渡江散盡疆陲戎事歲晚多虞  
則南郊之禮在今日固不敢輕議者也國步未  
定之際奉安廟柝權在永嘉既已累年若欲移  
徙以便親祠懼失在天神靈之意則祫祭之禮  
在今日實不可行者也陛下躬履多虞嚴恭寅  
畏方與萬姓請命于天用實而去文有祈而無  
報則恭謝之禮在今日不可行者也搢紳儒生  
又有為柴望之說者以謂雖祖宗未之或行而



今日可以肇修臣嘗攷之其說本於書之堯典本為巡狩之用而周室行之於時邁告祭之詩其說詳於孔穎達之疏指為封禪之事而漢光武用之著於泰山刻石之文陛下遭時艱故遵養東南修政理戎俟天悔禍舉茲大禮惟務於忱豈可托巡狩告至以有辟乎又况柴望之祭不及祖宗所用時日亦當有據若一切損益之則安用柴望之名哉然則柴望之禮在今日亦不可行者也臣切惟明堂之禮有漢武帝汶上之制紹興元年實已行之若再舉而行適宜於今事無戾於古典或謂自維揚南郊之後至於今日再遇當郊之歲不可以踰六年而不郊以

臣攷之郊之疏數本無定制真宗自景德二年祀南郊至祥符七年而始祀東郊則九年而後再郊矣仁宗皇帝皇祐五年祀南郊嘉祐元年行恭謝禮四年行禘祭禮七年行明堂禮則踰九年而不再郊矣踰六年而不郊非所疑也或以周公嚴父之文為疑則既有治平中司馬光呂誨之議又有熙寧中祖宗之聖訓與王安石之說足以破萬世之惑矣或以並配之禮為疑蓋紹興元年禮官之議以謂皇祐之時四方無虞萬物盛多是以明堂合祭天地並配祖宗蓋其說不盡不能推明所以變禮之意是以致衆人之疑謹按皇祐詔書其略曰國朝自祖宗以



來三歲一郊今祀明堂正當三歲親郊之期而  
禮官所定配坐不及祖宗宜並配以稱朕恭事  
祖宗之意蓋太祖則周之后稷當配祭于郊者  
也太宗則周之文王當配祭于明堂者也郊當  
祭太祖而以當郊之歲舉明堂之禮則不可以  
遺太祖而不祭稽之神理本之人情則皇祐詔  
書之本意可以為萬世不刊之典豈特以四方  
無虞萬物盛多而舉此哉並配之禮又非所疑  
也若乃神位儀物損益多寡之數更合再加斟酌  
以盡今日情文之宜詔從之蓋中興郊祀明  
堂合祭天地並配祖宗之禮參攷推明至與義  
之議而始定於是太常寺條具乞以明堂大禮

為稱左僕射摺行事執事陪祠官於尚書省刑  
部尚書莅摺明堂殿上下徹去黃道裊褥入殿  
門不張蓋百官不得回班御燎從物繖扇更不  
入殿行禮前衛士不起居呼萬歲讀冊官讀冊  
至御名勿與詔並從之

國子監丞王普言大禮明堂有未合典禮之事  
正配每位設大尊三著尊三犧尊象尊壺尊山  
尊各一又設罍如尊之數太尊一實供內法酒  
一實汎齊一實醴齊著尊一實祠祭法酒一實  
盞齊犧尊實緹齊象尊實沈齊壺尊實昔酒山  
尊實萬酒太壘一實清酒餘皆實明水謹按周  
禮春祠夏禴用兩犧尊兩象尊秋嘗冬蒸用兩



著尊兩壺尊四時之間祀用兩太尊兩山尊又  
曰凡祭祀供五齊三酒以實八尊然則六尊之  
數凡十有二其當時所用者四其設而不酌者  
八明堂乃季秋大享則初獻當用兩著尊一實  
玄酒一實醴齊亞終獻當用兩壺尊一實玄酒  
一實盎齊皆有壘如尊之實又設兩太尊兩山  
尊兩犧尊兩象尊實五齊三酒而不酌壘亦如  
之今祭祀所用惟九尊而首設太尊者三以供  
內法酒及泛齊醴齊實之又設著尊者二以祠  
祭法酒及盎齊實之又設犧尊象尊壺尊山尊  
各以緹齊沈齊事酒昔酒實之尊之數不足以  
盡五齊三酒也又設太壘以清酒實之玄酒不

與齊酒對設也則又為八壘以實之且在三酒  
之後焉蓋不論所設之適與所陳之義但取遍  
於尊壘之數而已實無經據也宜倣司尊彝秋  
嘗之制設兩著尊一實玄酒一實醴齊以俟初  
獻又設兩壺尊一實玄酒一實盎齊以俟亞獻  
終獻其餘八尊以實五齊三酒設而不酌悉如  
周官之制其醴齊請以祠祭法酒代之其盎齊  
請以供內法酒代之增三尊為十二之數庶與  
周官相應

又言按祭器實倣聶崇義三禮圖制度如爵為  
爵形負盞於背則不可以反坫簋簋如桶其上  
為龜則不可以卻蓋此類甚多蓋出於臆度而



未嘗親見古器也自劉敞著先秦古器記歐陽  
脩著集古錄李公麟著古器圖呂大臨著攷古  
圖乃親得三代之器驗其款識可以為擬政和  
新成禮器制度皆出於此其用銅者嘗有詔許  
外州以漆木為之至主上受命於應天郊祀於  
維揚皆用新成禮器初未嘗廢止緣渡江散失  
無有存者昨來明堂所用乃有司率意略倣崇  
義三禮圖其制非是且並從古器制度為定其  
簠簋尊壘之屬仍以漆木代銅庶幾易得成就  
紹興七年詔大饗明堂時徽宗升遐上躬行三年  
之喪禮部太常寺言景德熙豐南郊故事皆在諒  
闇中當時親郊行禮除郊廟景靈宮合用樂外所

有鹵簿鼓吹及樓前宮架諸軍音樂皆備而不作  
其逐處警場止鳴金鉦鼓角乞依累朝故事行太  
常博士孫邦乞自受誓戒日皇帝暨百僚禁衛等  
權易吉服至禮成還內仍舊中書舍人傅崧卿援  
嚴父之文欲陞徽宗配享詔令侍從臺諫禮官同議  
禮部侍郎陳公輔言陛下居道君皇帝之喪  
而道君皇帝神靈方在几筵豈可遽預配祭之  
禮况梓宮未還祔廟未有定議臣愚以為當先  
期一日陛下盡哀致奠奏于道君皇帝以將有  
事明堂暫離几筵暫假吉服蓋國家故事不敢  
廢也然後即齋宮入太廟行明堂事事畢服喪  
如初斯謂合禮



吏部尚書孫近等議引司馬光之說曰漢以高祖配天後漢以光武配明堂古之帝王自非建邦啓土造有區夏者皆無配天之文雖周成康漢之文景明章德業非不美也然子孫不敢推以配天者避祖宗也近世祀明堂者皆以其父配此乃誤認孝經之意而違先王之禮不可以為法况梓宮未還几筵未除山陵未下而遽議配侑之事乎臣等伏請今年明堂大禮權依紹興元年詔書請俟削平僭亂恢復大業然後定郊祀明堂之議一從成周庶不失禮經之正詔從之

三十一年九月辛未大享明堂罷合祭奉徽宗配

祀祀五天帝五人帝于堂上五官神于東廂罷從祀諸神位用熙寧禮也

禮部太常寺言明堂大禮車輅鹵簿法駕儀仗理合預行討論欲依政和五禮新儀宗祀上帝有司陳法駕鹵簿車駕自太廟乘玉輅詣文德殿皇祐明堂記大駕字圖用萬有八千二百五十六人大中祥符元年法駕用萬有六百六十一人較之昨禮令三分減一為率禮官所定凡萬有一千八十八人昨紹興二十五年至二十八年郊祀大禮大駕鹵簿捧日奉宸隊等共一萬五千二百二十二入今討論明堂大禮乞依紹興二十八年例三分減一用一萬一百四十



入從二

文獻通考卷之七十四

文獻通考卷之七十五

鄱陽馬端臨貴與著

郊社考

明堂

孝宗乾道五年太常少卿林栗言昊天上帝四祭請並於圓壇行禮禮部侍郎鄭聞謂明堂當從屋祭不當在壇乞遇明堂親饗則遵依紹興三十一年已行典故如常歲有司攝事則權寓淨明寺行禮庶合明堂之義詔從之

中興後昊天上帝四祀春祈夏雩秋享冬報其二在南郊圓壇其二在城西惠照院望祭齋宮紹興元年十一月太常少卿趙子畫謂歲祀上



帝設位於紹興天慶觀今駐兵其所請更設於城外東南之告成觀十二月禮官謂祀天當燔牛首今牲止少牢請燔羊首毋築燎壇位益籩豆皆六籩實菱芡粟脯乾桃乾籩豆實腥腥一毛簠二籩稻簋二黍進胙以羊体始擔用禮神玉備三獻二年命擇地於臨安城外之東南以祀天二月丁卯太常少卿程瑀謂妙覺院去城遠而天寧觀在城中非城之東南詔權於天寧望祭閏四月己未太常少卿王居正計秋祀上帝奉神宗配往歲明堂禮官謂配以近考失孝經本旨遂議祖宗並配今秋享不當復配以神宗權禮部侍郎趙子畫謂聖宋崛起非有

始封之祖太祖則周之后稷配祭于郊太宗則周之文王配祭于明堂親祠並配實出權宜請自今季秋攝事專祀昊天上帝以太宗配從之六年大臣以圓丘方澤之祭寓於天慶小屋三楹卑陋湫隘軍民喧雜命奉常及臨安守臣別營之正月太常少卿何慤始請遷於城外惠照院九年二月己卯始用國子監丞張希亮之請凡大祀益籩豆為十有二十三年十一月禮官請今後祀天及慶禮皆於圓壇十四年四月太常博士凌括請大祠具樂舞禮官定用工八十有三入二舞九十人押樂太常卿丞皆一人協律二十八人始用正和儀籩豆皆二十有六



簠簋皆八十九年八月命禮官及臨安守臣葺  
惠照望祭殿建齋宮於其西合三十有一區

淳熙六年秋九月大享明堂合祭天地復奉太祖  
太宗配

先時詔今歲行明堂大禮令禮部太常寺詳議  
宰執進呈禮寺議狀切觀黃帝拜祀上帝于明  
堂唐虞祀五帝於五府歷時既久其詳莫得而  
聞至禮記始載明堂位一篇言天子負斧依南  
鄉而立內之公侯伯子男外之蠻夷戎狄以序  
而立故曰明堂也者明諸侯之尊卑也孟子亦  
曰明堂者王者之堂也周禮大司樂有冬至圜  
丘之樂夏至方丘之樂宗廟九變之樂三者皆

大祭祀惟不及明堂豈非明堂者布政會朝之  
地周成王時嘗於此歌我將之頌宗祀其祖文  
王乎後暨漢唐雖有沿革至於祀帝而配以祖  
宗多由義起未始執一本朝仁宗皇祐中破諸  
儒異同之論即大慶殿行親享之禮並侑祖宗  
從以百神前期朝獻景靈宮享太廟一如郊祀  
之制太上皇帝中興斟酌家法舉行皇祐之制  
於紹興之初亦在殿庭合祭天地並配祖宗蓋  
得聖經之遺意且國家大祀有四春祈穀夏雩  
祀秋明堂冬郊祀是也陛下即位以來固嘗一  
講祈穀四躬冬祀惟合宮雩壇之禮猶未親行  
今若擬已行典禮及用仁宗時名儒李觀明堂



嚴祖說并治平中呂誨司馬光錢公輔等集議  
近歲李燾奏劄所陳特舉秋享於義為允上曰  
明堂合祭天地並侑祖宗從祀百神並依南郊  
禮例可依詳議事理施行

禮部太常寺言明堂所設神位並依南郊禮例  
係七百七十一位今大慶殿鋪設昊天上帝皇

地祇太祖皇帝太宗皇帝四位其從祀神位凡

七百六十有七於東西兩廂殿鋪設

五方帝至五餘從祀衆星東廊二百八十位西廊二百四

十八位南廊六十六位欲於南廊前連簷修蓋

瓦屋與東西廊相接設一百四十八位依儀令

合設饌幔欲於新置便門外幔道下結縛搭蓋

屋二間及合用祝冊幄次乞於南宮門裏過道  
門下面東兩壁釘設其禮部捧冊職掌等乞於  
過道門面南壁宿齋其皇帝位版幄次乞於內  
藏庫相對廊上釘設從之

太史局言將來明堂大禮合祭天地並侑祖宗  
從祀百神並依南郊禮例今詔得明堂兩廂殿

上鋪設神位版共二十五位其上十位

五方上帝並金面青字大版內一十

夜明大明共十位皆朱紅漆面金字小版將來鋪設

大小不等乞下所屬創造朱紅漆面金字大版

神位一十五位從之

御書明堂明堂之門六字并嗣天子臣御名恭



書七字令修內司製造牌二面將來明堂大禮  
其明堂牌於行禮殿上安掛其明堂之門牌於  
行禮殿西門新置便門上安掛  
太常寺修定明堂大禮儀注

誓戒同郊

致齋三日一日於文德殿儀並一日於太廟

改大慶殿

奏告

前祀二日奏告太祖皇帝太宗皇帝室如常告之

儀

陳設內玉幣籩豆簋簠實樽壘酒齊

羊腥豕腥如

前祀三日有司設大次於垂拱殿門內東廊又設  
小次於明堂阼階下之東稍南西面設文武侍臣  
次於明堂門外行事執事陪祠宗室及有司次於  
明堂門外設東方南方客使次於文臣之後西方  
北方客使次於武臣之後設饌幔於明堂門外稍  
西南向前祀二日太社令帥其屬掃除明堂之內外  
置燎壇於明堂庭之東南隅太社令積柴於燎壇  
光祿牽牲詣祠所太常設登歌之樂於堂上前楹  
間稍南北向設宮架於庭中立舞表於籩綴之間  
前祀一日太常設神位版昊天上帝皇地祇位于  
堂上北方南向西上太祖皇帝太宗皇帝位于堂  
上東方西向北上告絜畢五方帝神州地祇大明



夜明天皇太帝北極五行五官五岳位二十五北  
斗天一太一帝座五帝內座五星十二辰河漢內  
官五鎮四海四瀆二十八宿中官山林川澤外官  
丘陵墳衍原隰位三百八十有二衆星位三百有  
六十並分設于兩廊東西相向以北為上內南廊  
星重行北向以席皆以莞奉禮郎禮直官設皇帝  
西為上鋪設位版於阼階之上西向飲福位於昊天上帝之西  
南北向望燎位於殿隔門上當中南向贊者設亞  
終獻位於堂下阼階之東少南西向大禮使左丞  
相又於其南行事吏部戶部禮部兵部刑部工部  
尚書吏部禮部刑部侍郎光祿卿讀冊舉冊官光  
祿丞於太禮使左丞相之後光祿丞執事官位又

於其後奉禮郎搏黍太祝太社太官令位於亞獻  
之北少東俱西向北上監察御史位四二於堂下  
西階之西東向北上一於殿隔門外東階下一於  
殿隔門外西階下協律郎位二一於堂上磬簾之  
北少西一於宮架之西北俱東向押樂太常丞位  
於登歌鍾簾之北押樂太常卿位於宮架之北俱  
北向分獻官奉禮郎各立於從祀神位之前俱北  
向良醞令於酌尊所北向又設陪祠文武官位於  
行事執事之南東西相向諸方客使在文官之南  
隨其方國光祿陳牲於明堂門外東向祝史各位  
於牲後太常設省牲位於牲東大禮使左丞相在  
北南向東上分獻官位於其後行事吏部戶部禮



部兵部刑部工部尚書吏部禮部刑部侍郎押樂  
太常卿光祿卿讀冊舉冊官押樂太常丞光祿丞  
奉禮協律郎搏黍太祝太社太官令在南北向東  
上太常丞以下監察御史在吏部尚書之東異位  
稍却光祿陳禮饌於行禮殿隔門外稍東南向設  
省饌位版於禮饌之南大禮使左丞相在南北向  
西上分獻官位於其後監察御史位四在西南向  
北上吏部戶部禮部兵部刑部工部尚書吏部禮  
部刑部侍郎押樂太常卿光祿卿讀冊舉冊官押  
樂官太常丞光祿丞奉禮協律郎搏黍太祝太社  
太官令在東西向北上禮部帥其屬設祝冊案於  
神位之右司尊彝帥其屬設玉幣篚於酌尊酌次

設籩豆簋簋之位正配位皆左二十有五籩右二  
十有五豆俱為四行俎三二在籩前一在豆前又  
俎六在豆右為二重登一在籩豆間鉶三皆有柶  
在登之前簋七籩七在籩豆外三俎間簋在左籩  
在右又設尊壘之位每位皆著尊二壺尊二皆有  
壘加勺罍為酌尊太尊二山尊一犧尊二象尊二  
皆有壘加罍設而不酌並在堂上稍南北向西上  
配位設於正位又設從祀諸神籩豆簋簋  
東每位設於正位又設從祀諸神籩豆簋簋  
之位五方帝以下二十有五位皆左十籩右十豆  
俱為三行俎二在籩豆前登一在籩豆間簋二籩  
二在俎間簋在左籩在右爵一在俎前有坫內地  
祇五行五官五岳每位其餘神位皆左二籩右二  
皆加槃一在登之前



豆俎一在邊豆前簋在俎前簋在左簋在右爵  
一次之登一在邊豆間衆星三百六十四皆不設登又設從祀

尊坫之位五方帝神州地祇大明夜明天皇大帝

北極每位各設太尊二著尊二於邊前之左又各

於東西廊五行五官五岳神位之前稍北共設犧

尊二象尊二又於東西廊帝座北斗以下神位之

前稍北共設犧尊二象尊二壺尊二概尊二又於

東西廊東鎮西鎮以下神位之前稍北共設山尊

二係御嫌名尊二散尊二又於東西南廊衆星神位之

前共設散尊二十有四又設正配位邊豆簋簠槃

各一俎各三於饌幔內設御盤匱於阼階上進盤

匱匱中內侍位於皇帝版位之後分左右奉盤者北向奉

匱及執中又設亞終獻盥洗爵洗於其位之北盥洗

在東爵壘在洗東加勺在洗西南肆實以巾若

洗之則執壘者位於其後分獻官盥洗十二

并壘勺實以篚中分設於東西廊下執壘者各位於

其後祀日丑前五刻太社令與太史官屬各服其

服陞堂設昊天上帝皇地祇太祖皇帝太宗皇帝

神位版於堂上又設五方帝神州地祇大明夜明

天皇大帝北極五行五官五岳二十五位於兩朶

殿太府卿少府監帥其屬入陳玉幣於篚光祿卿

帥其屬入實正配位邊豆簋簠太官令帥其屬入

實俎良醢令帥其屬入實尊壘又實從祀神位之

饌又實從祀神位之尊太常官設燭於神位之前



又設大禮使以下行事執事官攝位於明堂門外  
如省牲位有司設神位版幄又設冊幄於明堂門  
外

皇帝自太廟詣文德殿並同郊祀車駕

青城齋宮為壘

省牲器並同郊祀止改

奠玉幣並同郊祀

行事

皇帝自齋殿服通天冠絳紗袍乘輿以出近侍及  
扈從之官導從至垂拱殿門內大次皇帝降輿入  
大次簾降禮儀使樞密院官太常卿閤門官太常  
博士禮直官分立於大次外之左右次引禮部侍

郎詣大次前奏請中嚴少頃又奏外辦符寶郎奉

寶陳於宮架之側禮儀使當次前俛伏跪奏禮儀

使臣某言請皇帝行事奏訖俛伏興還侍立禮儀使奏

禮畢簾捲皇帝服衮冕以出侍衛如常儀禮儀使

以下前導至明堂殿西於班門殿中監跪進大圭

前導皇帝入門侍衛不應入協律郎跪俛伏舉麾

興工鼓祝宮架儀安之樂作皇帝降行止由西

廊降階自宮架前至阼階下偃麾戩敵樂止凡樂

律郎跪俛伏舉麾興工鼓祝而陞自阼階大禮使

從皇帝陞降大禮使人數從陞登歌樂作至版位西

向立樂止禮儀使以下分左右侍立凡行禮皆禮

官太常卿閤門官太常博士禮儀使樞密院



謹具請行事宮架作成安之樂右文化俗之舞樂  
作三成止先引左丞相吏部尚書侍郎陞堂詣昊  
天上帝神位前立左丞相吏部尚書俱西向北上  
吏部侍郎東向樂作六成止太社令陞煙燔牲首  
禮儀使奏請再拜皇帝再拜贊者曰再拜在位官  
皆再拜內侍取玉幣於篚立於尊所內侍各執盤  
匝帨巾以進宮架樂作禮儀使奏請皇帝搢大圭  
盥手內侍進盤匝沃水皇帝盥手又奏請帨手內  
侍進巾皇帝帨手訖又奏請皇帝執大圭樂止禮  
儀使前導登歌鎮安之樂作殿中監跪進鎮圭禮  
儀使奏請搢大圭執鎮圭前導皇帝詣昊天上帝  
神位前北向立內侍先設繅藉於地禮儀使奏請

跪奠鎮圭於繅藉執大圭俛伏興又奏請搢大圭  
跪內侍加玉于幣以授吏部尚書吏部尚書以授  
左丞相西向跪以進禮儀使奏請受玉幣皇帝受  
奠訖吏部侍郎東向跪受以興進奠于昊天上帝  
神位前左丞相吏部尚書侍郎俱詣皇地祇神位  
前以俟禮儀使奏請執大圭俛伏興內侍舉鎮圭  
授殿中監內侍又以繅藉詣皇地祇神位前先設  
繅藉於地禮儀使奏請再拜皇帝再拜訖樂止禮  
儀使前導皇帝詣皇地祇太祖皇帝太宗皇帝神  
位前奠鎮圭玉幣並如上儀

皇地祇太祖皇帝嘉安之  
樂太祖皇帝位作廣  
安之樂太宗皇帝位作化安之樂配位唯不奠玉  
皇帝東向受幣左丞相北向進幣吏部侍郎南向  
受幣左丞相吏部侍郎權於堂上稍西東向立吏部



尚書降復位禮儀使前導皇帝還版位登歌樂作  
至位西向立樂止內侍舉鎮圭繅藉以鎮圭授殿  
中監以授有司初皇帝將奠配帝之幣贊者引分  
獻官俱詣盥洗位搢笏盥手執笏各陞詣五  
方帝神州地祇以下從祀神位前各搢跪奉禮郎  
以幣授分獻官五岳以上奉禮郎奉幣分獻官受  
幣奠之執笏俛伏興再拜訖俱退復位神州地祇  
階太祝迎於堂上俱進奠於神位前太祝祝史退  
立於尊所

進熟

祀日有司陳鼎十二於神厨各在鑊右太官令帥

進饌者詣厨以七畢陞牛於鑊實於一鼎肩臂膈

脊一直脊一橫脊一長脊一次陞羊如牛陞豕如

羊各實於一鼎每位一鼎皆設高冪祝史對舉陳

於饌幔內重行南向西上太常實籩豆簠簋於饌

幔內籩實以粉糝食簠實以稷次引禮部侍郎詣饌

所視腥熟之節俟皇帝陞奠玉幣訖復位樂止引

禮部尚書詣饌所執籩豆簠簋以入戶部兵部工

部尚書詣饌所奉俎以入戶部奉牛兵部奉豕舉鼎官

舉鼎太官令引入正門宮架饌安之樂作由宮架

東折方進行陳於西階下北向上祝史抽高委

于鼎右除冪初鼎序入有司執七畢及俎以從至

西階下各設俎於鼎北化畢加於鼎太官令以七



畢陞牛及豕各於一俎其載如牛每位牛半鼎先  
退祝史進徹毛血盤以次出引礼部尚書搢笏執  
籩豆簠簋戶部兵部工部尚書搢笏奉俎以陞執  
事者各迎於堂上礼部尚書奉籩豆簠簋詣昊天  
上帝神位前北向跪奠啓蓋於下訖執笏俛伏興  
有司設籩於糗餌前豆於醢食前簠於稻前簋於  
黍前次引戶部兵部工部尚書奉俎詣昊天上帝  
神位前北向跪奠先薦牛次薦豕各執笏  
俛伏興有司設於豆右腸胃膚之前皆牛在左豕在右  
次詣皇地祇太祖皇帝太宗皇帝神位前配位並  
跪奠並如上儀樂止俱降復位太祝取菹孺于醢  
祭于豆間三又取黍稷肺祭如初皆藉以茅退還

尊所次引左丞相吏部侍郎陞詣昊天上帝神位  
前立左丞相西向吏部侍郎東向又引吏部侍郎  
陞堂詣昊天上帝酌尊所跪取玉爵於坫詣皇帝  
版位前奉爵北向立內侍各執槃匱帨巾以進宮  
架樂作禮儀使奏請皇帝搢大圭盥手內侍進槃  
匱沃水皇帝盥手又奏請帨手內侍進巾皇帝帨  
手訖奏請皇帝洗爵吏部侍郎進爵內侍沃水皇  
帝洗爵奏詣拭爵內侍進巾皇帝拭爵訖樂止又  
奏請執大圭吏部侍郎受爵奉爵詣昊天上帝酌  
尊所西向立執尊者舉冪良醢令酌著尊之醴齊  
訖先詣皇地祇酌尊所北向立禮儀使前導登歌  
慶安之樂作皇帝詣昊天上帝神位前北向立禮



儀使奏請搢大圭跪吏部侍郎以爵授左丞相左  
丞相西向跪以進禮儀使奏請執爵皇帝執爵祭  
酒三祭于奠爵吏部侍郎以爵復於坫禮儀使奏  
請執大圭俛伏興又奏請皇帝少立樂止左丞相  
吏部侍郎先詣皇地祇神位前西向立以俟舉冊  
官搢笏跪舉祝冊讀冊官搢笏東向跪讀冊文訖  
奠冊各執笏興先詣皇地祇神位前東向立禮儀  
使奏請再拜皇帝再拜訖禮儀使前導皇帝詣皇  
地祇太祖皇帝太宗皇帝神位前酌獻並如上儀  
皇地祇位作光安之樂太祖皇帝位酌獻皇帝東向  
太宗皇帝位酌獻安之樂其配位酌獻皇帝東向  
册左丞相此向進爵讀册左丞相以下俱復位禮儀使  
册官南向讀册文

禮儀使奏請皇帝還小次登歌樂作前導皇帝降  
自阼階樂止宮架樂作將至小次禮儀使奏請釋  
大圭殿中監跪受大圭入小次簾降樂止文舞退  
武舞進宮架穆安之樂作舞者立定樂止禮直官  
太常博士引亞獻詣盥洗位北向立搢圭盥手帨  
手執圭詣爵洗位北向立搢圭洗爵拭爵以爵授  
執事者執圭陞堂詣昊天上帝酌尊所西向立宮  
架作穆安之樂威功睿德之舞執事者以爵授亞  
獻亞獻進圭跪執爵執尊者舉冪太官令酌壺尊  
之盞齊訖先詣皇地祇酌尊所北向立亞獻以爵  
授執事者執圭興詣昊天上帝神位前北向搢圭  
跪執事者以爵授亞獻亞獻執爵祭酒三祭于茅



苴奠爵執圭俛伏興少退北向再拜次詣皇地祇  
太祖皇帝太宗皇帝神位前酌獻並如上儀樂止  
降伏位初亞獻行禮將畢禮直官太常博士引終  
獻詣洗及升堂酌獻並如亞獻之儀訖降復位初  
亞獻將陞次引分獻官俱詣盥洗位搯笏盥手悅  
手執笏各陞詣從祀神位前搯笏跪執爵三祭酒  
于地奠爵執笏俛伏興再拜訖各復位

飲福

望燎歲並圓  
郊祀

紫宸殿稱賀

前期有司帥其屬設御座於紫宸殿於殿後設御  
閣如儀俟皇帝行禮訖還大次奏解嚴鼓吹振作

皇帝服靴袍出大次樂作乘輦入紫宸殿降輦樂

止歸後幄內侍催班先管軍臣僚并行門一班北

向立定太史局奏祥瑞  
官面西側立閣門引樞密使知閣門官

以下至看班祇候并橫行及諸司祇應武功大夫

并行事武功大夫至保義郎並常服於管軍後北

向立次御史臺閣門大常寺分引宰臣使相執政

以下并諸軍指揮使負僚並常服詣紫宸殿下分

東西廂向立定閣門提點引皇太子常服東壁立

班定皇帝服靴袍出鳴鞭禁衛等迎駕自奏聖躬

萬福皇帝座舍人揖管軍臣僚至行門躬贊拜兩

拜班首不離位躬奏聖躬萬福訖班首出班俛伏

跪致詞賀訖伏興歸位舍人揖躬贊拜兩拜三呼



萬歲如宣諭俟宣諭訖又贊拜兩拜三呼萬歲贊各祗候直身立管軍臣僚赴東壁侍立行門分左右排立次太史局官赴當殿北向立舍人揖躬贊拜兩拜不離位躬奏聖躬萬福訖自出班躬奏祥瑞訖歸位舍人揖贊拜兩拜贊祗候東出次舍人揖樞密使以下躬舍人當殿面北直身通某官姓名以下起居稱賀進訖轉身西向立舍人贊拜樞密使以下兩拜摺笏舞蹈又兩拜班首不離位躬奏聖躬萬福訖又兩拜舍人引班首出班俛伏跪致詞賀訖伏興歸位舍人揖躬贊拜兩拜起摺笏舞蹈又兩拜起且躬身知閤門官當殿躬承旨訖西向稱有制樞密使以下兩拜起且躬身知閤門

官宣答訖歸侍立位舍人贊拜樞密使以下兩拜起摺笏舞蹈又再拜贊各祗候樞密使由西階升殿侍立知閤門官以下赴殿下東壁面西侍立餘官分出引舍人揖皇太子以下就位躬舍人當殿面北直身通文武百僚皇太子某以下○起居稱賀通訖舍人提點引皇太子以下橫行北向立官并宗室遙郡以下依舊相向立稱賀並如上儀典儀贊拜樞密皇太子以下並退皇帝興殿下侍立宰臣參知政事並退自殿乘輦樂作出紫宸殿赴文德殿至殿降輦樂止  
淳熙十五年大享明堂以在高宗諒闇之內自受誓戒以後權易吉服禮畢仍舊其朝獻景靈宮朝



饗太廟恭謝景靈宮並遣官分詣行禮仍免紫宸殿稱賀

太常寺言今年九月有事于明堂檢照紹興三十一年六月十六日禮官議按禮經喪三年不祭惟祭天地社稷為越紼而行事元祐之初大享明堂而哲宗居神祖之喪禮官謂景靈宮太廟當用三年不祭之禮遣大臣攝事或謂聖祖為天神非廟享也當時雖從其說然黃帝實我宋之所自出豈得不同於宗廟今秋有事于明堂以孝慈淵聖皇帝升遐主上持斬衰之服考之禮經及元祐已行故事并當時禮官所議竊謂前期朝獻景靈宮朝享太廟皆當遣大臣攝

事主上惟親行大享之禮其玉帛牲牢禮料器服樂舞凡奉神之物依典禮外鑿駕既不出宮所有車輅儀仗供張宿頓之屬令有司更不排辦禮畢於殿庭宣赦及朝享景靈宮朝享太廟緣皇帝在高宗聖神武文憲孝皇帝諒闇之內乞依上件典故從之

權禮部侍郎尤袤等言逐次明堂大祀所設神位沿革不一紹興四年七年十年設昊天上帝皇地祇太祖皇帝太宗皇帝并天皇帝大帝已下從祀四百四十三位紹興三十一年設昊天上帝徽宗皇帝并五方帝五人帝五官神從祀共一十七位淳熙六年九年設昊天上帝皇地祇



太祖皇帝太宗皇帝并天皇大帝已下從祀共七百七十一位宰執進呈禮官申請明堂畫一上曰配位如何周必大奏禮官昨已申請高宗几筵未除用徽宗故事未應配坐且當以太祖太宗並配他日高宗几筵既除自當別議大抵前代儒者多用孝經嚴父之說便謂宗祀專以考配殊不知周公雖攝政而主祭則成王自周公言之故曰嚴父耳晉紀瞻荅秀才策曰周制明堂宗其祖以配上帝故漢武常汶上明堂捨文景而遠取高祖為配此其證也留正奏嚴父莫大於配天則周公其人也是嚴父專指周公而言若成王則其祖也上曰有紹興間典故自

可參照可以無疑

建炎以來朝野雜記明堂者仁宗皇祐中始行之其禮合祭天地並配祖宗又設從祀諸神如郊丘之數政和七年既建明堂於大內自是歲以九月行之然獨祀上帝而配以神宗惟五帝從祀紹興元年上在會稽將行明堂禮命邇臣議之王剛中居正為禮部郎官首建合祭之議宰相范覺民主之乃以常御殿為明堂但設天地祖宗四位而已四年始設從祀諸神七年復祀明堂而徽宗崩問已差中書舍人傅崧卿請增設道君太上皇帝配位於太宗之次禮部侍郎陳公輔言道君



方在几筵未可配帝乃不行三十一年始宗  
祀徽宗於明堂以配上帝而祀五天帝五人  
帝于明堂上五官神于東廂罷從祀諸神位  
用熙寧禮也乾道以後說者以德壽宮為嫌  
止行郊禮淳熙六年用李仁父周子充議復  
行明堂之祭並侑焉逮十四年高宗崩明年  
季秋乃用嚴父之典今郊祀從紹興明堂從  
皇祐惟歲時常祀則以太祖聖冬至園丘太  
宗配祈穀大雩高宗配明堂宗祀盖尤延之  
為禮官時所請云

淳熙十六年光宗既受禪閏五月禮官言冬祀配  
以太祖而春夏秋皆配以太宗祖有功宗有德故  
推以配上帝高宗身濟大業紹開中興揖遜之美  
超越千古功德茂盛為宋高宗秋享明堂宜奉以  
升侑又謂我将祀文王實在成王之時錢公輔司  
馬光呂晦皆以為嚴祖今以高宗配於周制為合  
於是高宗始配上帝

四時祀天儀注前期十日獻官及職事者受誓  
於尚書省退而齋宿如儀前祀三日有司設祀  
官次于壇東壝門之外及齋宮之內設饌幔於  
內壝東門之外宗祀皆於望祭殿東廡明告于  
廟室春夏秋皆太宗室冬至告太祖室淳熙以  
後秋享告高宗室有司牽牲至祠所前一日太  
社令帥其屬掃除太常設正配位席太史設位



版位於壇上宗祀於殿上太常陳祭器以俟告  
潔既畢權徹有司陳牲及饌於內壝之外宗祀  
牲於東徧門外饌於殿前設登歌之樂於壇上  
宗祀於殿上官架於壇南內壝之外宗祀於殿  
上立舞表於鄭綴之間獻官以下入視滌濯遂  
省牲省饌宰人割烹將祀丑前五刻宗祀丑前  
三刻設上帝位於壇之北方南向席以藁秸宗  
祀席以莞配位於壇之東方西向席以蒲越宗  
祀以莞席太常陳玉幣于篚蒼璧置祀版於坫  
實祭器籩豆皆二十六俎十登一饗一簠簋尊  
壘皆八洗二及期初獻以下各服其服入就位  
宮架作景安之樂帝臨嘉至之舞六成太常升

煙燔牲首皆再拜初獻適洗所正安之樂作遂  
盥升壇登歌樂作至上帝位前北向立登歌嘉  
安之樂作跪奠玉幣再拜至配位前東面立登  
歌仁安之樂作雩祀獻安宗祀宗安冬至定安  
奠幣如上儀將降登歌樂作既降宮架樂作乃  
復位兵部工部尚書奉俎而升宮架豐安之樂  
作北向跪薦於正配位前降復位太祝取菹及  
黍稷肺以祭初獻盥官架樂作進洗初洗爵升  
登歌樂作至尊所西面立嘉安之樂作跪實爵  
至上帝位前北向跪三祭于茅奠爵遂太祝跪  
讀祝初獻再拜至配位前酌獻如上儀祈穀登  
歌紹安雩祀感安宗祀德安冬至英安遂降復



位樂作如初文舞退武舞進宮架正安之樂作  
亞獻適盥洗所洗爵升至尊所西面立宮架作  
文安之樂神娛錫羨之舞跪實爵至上帝位跪  
祭酒奠爵如前儀配位亦如之遂降終獻亦如  
之徹籩豆登歌肅安之樂作乃賜胙皆再拜宮  
架作景安之樂一成乃燎皆退徹饌以胙進御  
史視之光祿卿望闕再拜退

光宗紹熙五年詔今歲郊祀大禮改作明堂大禮  
令有司除事神儀物諸軍賞賜依舊外其乘輿服  
御中外支費並從省約後以在壽皇喪制內依淳  
熙十五年典故施行

寧宗慶元六年大饗明堂以諒闇用紹熙禮

紹熙五年明堂孝宗未卒哭時趙汝愚朝獻景  
靈宮嗣秀王伯圭朝享太廟而上獨祀明堂是  
年光宗之喪甫踰月而當行大禮乃命右丞相  
謝深甫款天興之祠嗣濮王不儔攝宗廟之祭  
蓋用紹熙禮云

嘉定二年當郊詔行明堂大禮

臣僚言臣聞古之王者父事天母事地一歲之  
間冬夏日至大雩大享以及四時迎氣之類無  
非躬行郊見之禮後世彌文日增乘輿出郊儀  
衛之供百物之須賞賚之數無名之費不一而  
足雖欲行禮如先王不可得已夫禮從宜苟不  
失乎先王之意而有得於事天之實何害其為



禮也恭惟藝祖在位十有七年親郊者四太宗  
在位二十二年親郊者五真宗以後三歲一郊  
遂為定制逮仁宗皇祐間始有事於明堂蓋稽  
之古典斷自聖意而以義起也陛下即位以來  
園丘重屋其禮迭舉及茲三歲又當親郊之期  
有司文移督辦錢物固已旁午于道州縣之間  
以應奉為名抑配於民不知其幾軍旅之後旱  
蝗相仍公私之積旦暮不繼民生既難國力大  
屈重以近日使命往來其費逾倍空匱之狀可  
為寒心臣願陛下相時之宜權停郊祀之禮仍  
以季秋大享明堂既無失於事天之誠而可以  
省不急之費古之行禮視年之上下正此意尔

昔咸平中蓋鐵使王嗣宗奏郊祀費用繁重望  
行謁廟之禮當是之時帑藏充溢天下富饒嗣  
宗猶以為請况今日國計比之咸平萬萬不侔  
矣檢照國朝故事仁宗嘉祐元年恭謝天地于  
大慶殿四年禘祭七年明堂蓋不行郊禋者九  
年哲宗元祐繼舉明堂者再高宗紹興繼舉明  
堂者三若陛下申講宗祀之儀則於祖宗舊章  
不為無據欲望下臣此章令禮部詳議施行臣  
又聞真宗因王嗣宗之請詔三司非禋祀所須  
並行減省是歲減應奉雜物十萬六千計其數  
之可考若此則必有條目而非漫然者矣今若  
舉行明堂其費較之郊丘雖已不等然明堂祭



祀儀物之外賜予浮費豈無合從節約者望并  
詔有司取其凡目參酌考訂當減者減之當去  
者去之一切條畫無為具文方國用窘乏民力  
殫竭之餘減千則吾之千也若曰細微不足經  
意則真宗全盛之時視十萬六千何足道哉惟  
陛下果斷而行之從之

仁宗親祀明堂二 皇祐二年九月二十七日

神宗親祀明堂二 熙寧四年九月二十三日

哲宗親祀明堂三 元祐元年九月十四日

紹聖二年九月十九日

徽宗親祀明堂十 大觀元年九月二十八日

八年九月十三日 政和七年九月六日 宣和元年九月八日

四年九月五日 五年九月十一日

高宗親祀明堂五 紹興元年九月十八日

九年九月二十一日 十年九月十日

孝宗親祀明堂二 淳熙九年九月十三日

寧宗親祀明堂七 紹熙五年九月九日

嘉熙二年九月辛卯 嘉熙二年九月辛未 嘉熙二年九月辛巳

嘉熙二年九月辛卯 嘉熙二年九月辛巳

明禋儀注撮錄拾遺

景靈宮聖祖一位 素饌 十拜 四次跪 不設小次

中後殿差官分詣

第一上 參神兩拜 盥悅 跪奠鎮圭 俛

伏興 跪奠玉幣 兩拜俛伏興



第二上 再盥帨 洗拭爵 跪三進酒 俛

伏興 兩拜

第三上 亞終獻畢 詣飲福位 兩拜 跪

三祭酒 進搏黍 啐酒飲福位 俛伏興

兩拜 送真 望燎 奏禮畢

太廟一十三室 禮牲牢 五十八拜 禮牲牢 俛伏興 奏請

還小次大禮使以下一面望燎

第一上 叅神兩拜 盥帨 洗拭瓚 各入

室 跪裸鬯 出戶外兩拜

第二上 再盥帨 洗拭爵 各入室 跪奠

鎮圭 俛伏興 跪奠幣 三祭酒 俛伏

興 出戶外 讀冊訖兩拜 還小次

第三上 亞終獻畢 出小次詣飲福位

兩拜 跪三祭酒 啐酒受俎 受搏黍

俛伏興 兩拜 送神 奉神主入祔室

奏禮畢

明堂殿正配四位 昊天上帝 皇地祇 太祖

太宗 禮牲牢 二十二拜 禮牲牢 俛伏興

第一上 叅神兩拜 盥帨 各詣前位 跪

奠鎮圭 俛伏興 跪奠玉幣 俛伏興

兩拜

第二上 再盥帨 洗拭爵 各詣前位

跪三祭酒 俛伏興 讀冊訖 兩拜

請還小次 依例不還



第三上 亞終獻畢 詣飲福位 兩拜

跪三祭酒 啐酒受俎 受搏黍 俛伏興

兩拜 送神 望燎 奏饌畢

太廟及明堂殿並以丑時一刻行事前一刻到大

次 逐處行禮讀冊官讀冊御藥傳旨高宣御名

勿興 太廟行禮裸鬯畢還版位官架樂作御藥

宣諭樂卿徐其音節毋得減促九成止 行禮歸

大次東神門上御藥宣諭亞終獻列祖上帝享以

多儀動容周旋實勞宣力五使

大禮使總一行大禮事務行事日復從皇帝行

禮

禮儀使行事日前導奏請皇帝行礼

儀仗使總轄提振一行儀仗儀仗用四千一百

八十九人自太廟排列至麗正門

鹵簿使依禮經鹵者大盾也總一部儀仗前連

後從謂之鹵簿

橋道頓遞使提振修整車駕經由道路頓宿齋

殿等

應奉官

禮儀使

禮部侍郎二員

奏中嚴外 辨御前奏

殿中監

進接圭兼進飲 酒後受虛爵

太常卿

贊簿

禮部郎中二員

奏解嚴 御前奏

太常博士四員

引禮儀使 引亞獻

引太常卿 引終獻

尚醞奉御

執尊合上尊 酒酌飲福酒



宿齋行事官

侍中一負奏請皇帝降座歸齋室

景靈宮

大禮使

亞獻

終獻

左丞相

吏部尚書

戶部尚書

禮部尚書

以玉幣授左丞相 祇滌濯兼進 薦盥豆 盥并徹 祇濯漑

刑部尚書

吏部侍郎

受王幣爵酒盥洗進爵以爵詣 尊酌酒訖授左丞相兼燎幣冊

刑部侍郎

增沃鑊水 讀冊官

光祿卿

入實籩豆 押樂

太常卿

監察御史

舉冊官

太府卿

少府監

監饌造

奉禮郎

設皇帝版位

協律郎

殿上舉麾 殿下舉麾

太祝

進樽黍 兼饌冊

太社令

積柴掃除設神 藉外煙束茅

良醞令

太官令

執事官五負

捧籩 捧豆 捧盥 捧籃

分詣官三負

一負詣元天大聖后并昭獻皇后欽成皇 一負詣 后一負詣欽慈 皇后至恭淑皇后

太廟

太禮使

亞獻

終獻

奏奉神主官

監察御史

進幣爵酒官

進三物兼瓊 并由視滌濯

受爵酒官

以爵酒授 進爵酒者

奉幣官

以幣授 進幣官

文獻通考卷七十五



受幣官 受幣并受爵復於站

盥洗奉爵官 盥洗進爵以爵酒授受爵所酌

奉槃瓚官 盥洗進瓚以瓚授進爵所酌

薦牛俎官 并徹籩豆俎

實鑊水官 薦豕俎官 兼省牲

薦羊俎官 兼省牲 增沃鑊水官

光祿卿 巡牲牽牲諸廚入 護冊官

太常卿 押樂 太常卿丞 押樂

太府卿 設幣 舉冊官

光祿丞 奉禮郎

協律郎 太祝

良醞令 太官令

執事官十八員 捧牛俎六員 羊俎六員

官闈令 薦香燈官 太祖以下十三室

東西幄分行禮官四員

明堂

大禮使 亞獻

終獻 左丞相 同景靈宮

吏部尚書 同前 戶部尚書 同前兼進飲福

禮部尚書 同前 兵部尚書 薦羊俎并徹

吏部侍郎二員 禮部侍郎 省牲視腥熟節

刑部侍郎 同上 讀冊官

太常卿 押樂 光祿卿

監察御史三員 殿下隔門外東階下



舉冊官

太府卿

太常丞

登歌押樂

少府監

光祿丞

奉禮郎

協律郎

太祝

太社令

太官令

良醞令

酌皇帝獻酒

執事官五負

捧籩捧簋捧盃捧牛俎

分獻官五負

東廊殿西廊殿西廡南廡

亞終獻執事官四負

供亞獻爵盞供終獻爵盞洗盥爵

并引饌

太廟行禮畢如值雨道路泥濘降指揮乘逍遙子  
赴文德殿宿齋應導駕官並免導駕並令常服從

駕許令張雨具入麗正門應執仗官兵等與免排  
立並放散淳熙六年九月明堂因雨降前指揮當  
晚晴霽續降指揮仍舊乘輅合用執儀仗官兵等  
止令於側近營寨量前擬數差撥前來排設開禧  
二年九月明堂為值雨依前件指揮行事  
明堂神位

殿上正配四位

昊天上帝 皇地祇 太祖皇帝 太宗皇帝

東朶殿一十三位

青帝 感生帝 黃帝 大明

天皇帝 木神 火神 土神 勾芒

祝融 后土 東岳 南岳



西朶殿一十二位

白帝

黑帝

神州

地祇

北極

金神

水神

夜明

中岳

西岳

北岳

東廊二百丹八位

北斗

天乙

太乙

歲星

鎮星

玄枵

星紀

析木火大

壽星

鷄尾

鉤星

天柱

天厨

柱史

女史

御女

尚書

大理

陰德

天槍

玄戈

天床

三師

輔星

相星

太陽守

東鎮

南鎮

中鎮

東海

南海

東瀆

南瀆

虛宿

女宿

牛宿

斗宿

箕宿

尾宿

太子

心宿

庶子

房宿

宋星

氐星

元宿

角宿

軫宿

翌宿

張宿

織女

建星

天紀

日星

七公

帝座

大角

攝提

入星

司命

司危

司非

司祿

天津

離珠

羅堰

天桴

奚仲

左旂

河鼓

右旂

天雞

輦道

漸臺

敗瓜

扶箱



天井	天梧	帛度	屠肆
宗星	宗人	宗正	天籥
女牀	候星	市樓	宦者
天江	東肆	斗星	斛星
天市垣	列肆	東咸	罰宿
貫咸	鍵閉	鈎鈐	周伯星
西咸	天乳	招搖	梗河
玄池	周鼎	天田	平道
進賢	郎位	郎將	內五諸侯
三公內座	九卿內座	東山	南山
中山	東林	南林	中林
東川	南川	東澤	南澤

天壘城	瑤瑜	代星	齊星
周星	晉星	韓星	秦星
魏星	燕星	楚星	鄭星
越星	趙星	九坎	天田
狗國	天淵	狗星	鱉星
農丈人	杵星	糖星	魚星
龜星	傳說	神宮	積卒
從官	天輻	騎陣將軍	陣車
車騎	騎官	頓頑	折威
陽門	五柱	天門	衡星
軍樓	平星	南門	青丘
長沙	土司空	左右轄	軍門



器府	東甌	天廟	酒旗
天相	東丘	南丘	中丘
西丘	北丘	東陵	南陵
中陵	西陵	北陵	東墳
南墳	中墳	西墳	北墳
東衍	南衍	中衍	西衍
北衍	東原	南原	中原
西原	北原	東隰	南隰
中隰	西隰	北隰	
西廊一百七十五位			
帝座	五帝內座太白	辰星	
鶉火	鶉首	實沈	大梁

降婁	諏訾	河漢	天理
執星	內廚	天牢	三公
文昌	內階	四輔	八穀
扛星	華蓋	傳舍	六甲
鉤陳	紫微垣	西鎮	北鎮
西海	北海	西瀆	北瀆
星宿	柳宿	鬼宿	井宿
參宿	觜宿	畢宿	昴宿
胃宿	婁宿	奎宿	辟宿
室宿	危宿	太微垣	太子
明堂	權星	三台	五車
諸王	月星	謁者	幸臣

天官書卷之五



帝陳

內屏

從官

虎賁

靈臺

少微

長垣

黃帝座

四帝座

內平

太尊

積薪

積水

北河

天罇

五諸侯

鉞星

座旗

司怪

天闕

咸池

天漢

天柱

天高

礪石

天街

天船

積水

天讒

卷舌

天河

積尸

大陵

左更

天大將軍

單南門

右更

附路

閣道

王良

策星

天廐

土公

雲雨

霹靂

滕蛇

雷電

離宮

造父

土公吏

內杵

臼星

蓋屋

虛梁

墳墓

車府

西山

北山

西林

北林

中川

西川

北川

中澤

西澤

北澤

天稷

燿星

天記

外厨

天狗

南河

天社

矢星

水星

闕星

狼星

弧星

老人星

四瀆

野鷄

軍市

水府

孫星

子星

丈人

天屎

天廁

伐星

屏星

軍井

玉井

九游

參旗

附耳

九州珠口



天節

天園

天陰

天廩

天苑

天困

芻藁

天庾

天倉

鉄鑽

天溷

外屏

土司空

八魁

羽林軍

壘壁陣

斧鉞

敗日

天網

北落師門

天錢

泣星

哭星

東廊

西廊

南廊

衆星共一百五十八位

右明禋親祠先公景定庚申以樞密院編修官攝殿中監咸淳己巳以右丞相充儀仗使壬申充禮儀使此儀注則當時奉常禮院所供也喪亂以來文書失散貴謹弟

游當塗於故家得之因得以參考史志會

要之所未備如景靈宮太廟明堂三日行

禮拜跪之節與五使以下職掌之詳從祠

神祇之名數是也其餘儀文史之所不而

纂輯已備者則更不贅錄云

又按禮經言郊報天而主日配以月然則

周之郊以后稷配天之外從祀惟日月而

已明堂則鄭氏注謂所祀者五方五帝及

五人帝五官配以文王武王而已不祀他

神也自秦漢以來郊禮從祀之神漸多晉

太興中賀循言郊壇之上尊卑雜位千五

百神唐圓丘壇位上帝配帝以及從祀通



計七百餘座然圓丘所祀者昊天則從祀者天神而已於地示人鬼無預也自漢末始有合祭天地之禮魏晉以來則圓丘方澤之祀未嘗相溷宋承五代之弊政一番郊祀賞賚繁重國力不給於是親祠之禮不容數舉遂以后土合祭於圓丘而海岳鎮瀆山川丘陵墳隤原衍皆在從祀之列於是祭天從祀始及地祇矣至仁宗皇祐二年大饗明堂蓋以親郊之歲移其祀於明堂而其禮則合祭天地並祀百神蓋雖祀於明堂而所行實郊禮也然既曰明堂則當如鄭氏之注及歷代所行故以太昊

炎帝黃帝少昊顓頊五人帝勿芒祝融后土蓐收玄冥五官神侑祀五帝於是祭天從祀又及人鬼矣中興以來國勢偏安三歲親祠多遵皇祐明堂之禮然觀儀注所其神位殿上正配四位東朶殿自青帝至南嶽十三位西朶殿自白帝至北嶽十二位東廊自北斗至北隰二百丹八位西廊自帝座至哭星一百七十五位又有衆星一百五十八位共五百七十位則比晉賀循所言纔三之一唐圓丘所祀三之二耳然晉唐未嘗雜祀地祇人鬼而位數反多此則以圓丘方澤明堂所祀合為一祠自



五帝~~五~~官海岳以至於原隰而位數反少  
殆不可曉然晉史唐史但能言從祀之總  
數而不及其名位之詳故無由參稽互考  
而不知其纖悉也姑誌于此以俟博聞者  
共訂焉

文獻通考卷七十五



