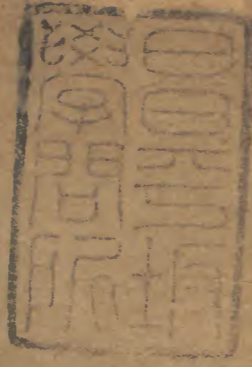


十七史高推

八十之三

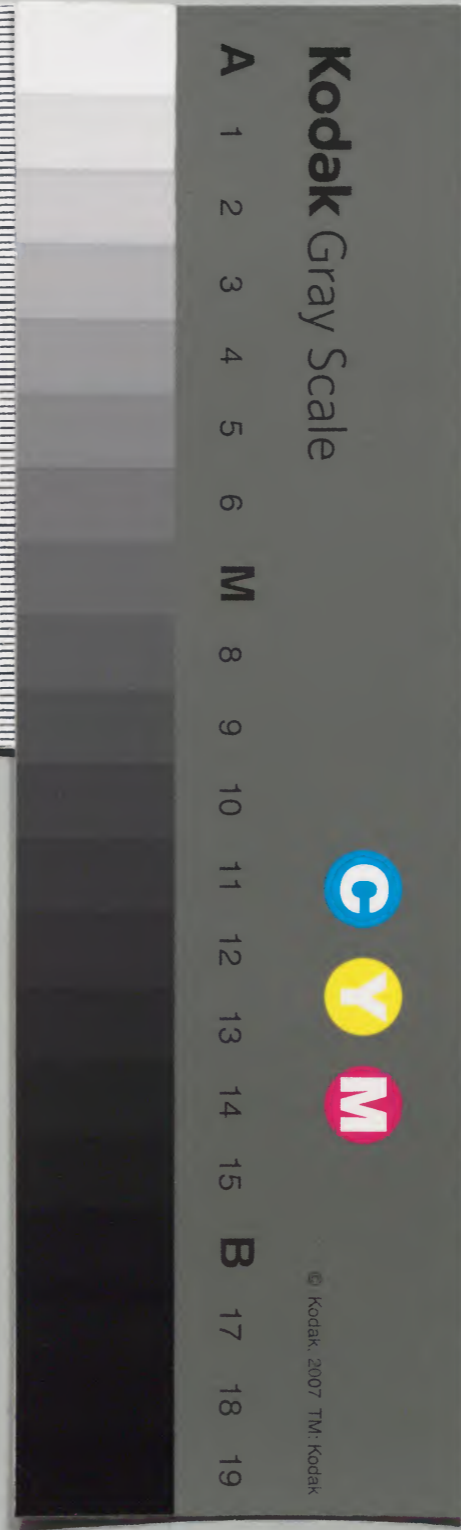


					漢書門
			五	二	
		二	九	一	
		四	〇	三	
冊	架	函	號	類	

內閣文庫			
函	冊	架	類
五	二	一	三
漢	書		

內閣文庫		
番號	漢	5213
冊數	24 (18)	
函號	297	178

十八





十七史商榷卷八十

淺草文庫

東吳王鳴盛述

新舊唐書十二

新舊地理雜校誤

舊地志關內道皇城之南大街曰朱雀之街東五十
四坊萬年縣領之街西五十四坊長安縣領之東上
常重一街字近本與原本並脫新百官志云左右街
使掌分察六街徼巡左右街即街東街西也韓昌黎
華山女詩云街東街西講佛經李商隱有街西池館
詩唐街東街西各坊第宅園館大略載宋敏求熙寧

長安志

舊地志京兆府舊領縣十八戶口二十萬七千六百五十九十二萬三千三百二十天寶領縣二十三戶三百九十六萬二千九百二十一口一十六萬七千一百東京八十八府理京城之光德坊去八百里案原本舊領縣十八戶二十萬七千六百五十口九十二萬三千三百二十天寶領縣二十三戶三千九百二十一口一百九十六萬七千一百八十八府理京城之光德坊去東京八百里近本誤新地志口數百九十六萬之下脫一千二字

新地志關內道都護府二二當作三三都護府在卷末

京兆府萬年注望春宮東有廣運渾當作廣運潭

舊地志京兆府三原貞觀元年廢三原縣仍改華池縣屬三原縣屬校本作為原本誤同

富平景雲二年置中宗房陵於縣界房校本作定原本誤同

慶州中都督府樂蟠義寧元年分合水縣置武德六年分合水置蟠交縣天寶元年廢併入合水原本武德上更有合水二字但其上下應各空一格原本誤

與上下文連寫近本併此二字去之則誤之誤矣
雲中都督府管小州五合利思璧州阿史那州緡部
州白登州合利原本作舍利是利下當有州字原本
亦脫

宥州露調初六胡州也露調當乙其所屬歸仁上下
宜各空一格近本誤連原本誤同

孟州會昌三年割河陰縣孟州河清還河南府河陰
縣下當脫屬字

陝州大都督府天寶元年改為陝府乾元元年復為
陝郡案陝府校本改陝郡陝郡改陝州又天祐初改

為興德府校本改興唐府三字原本皆與近本同

汝州襄城隋舊縣武德元年於此置汝州領襄城汝

墳郟城三縣貞觀元年廢汝州及汝墳州城二縣以

襄城屬許州開元二十六年改屬汝州案襄城原本

誤作襄陽此改正郟城州城校本皆改為期城原本

誤皆與近本同

陳州宛丘依上下文例應提行近本空一格誤

亳州臨渙本治經城校本改鉅城原本亦誤

潁州武德六年領高唐永樂永安三縣領校本作省

原本亦誤

舊地志鄆州所屬縣首列須昌而其下文於鉅野之下又復列須昌一縣明係重出其沿革則前甚略後甚詳此聞人詮所刻原本蓋劉昫之誤耳新地志刪去後一段而以後段沿革注于前段之下是也乃近本舊書反將前段刪去則誤矣據彼明云武德四年於鄆城置鄆州貞觀八年自鄆城移治須昌則須昌乃州所治安得首列壽張縣而須昌反居第三縣鉅野之下乎又壽張隋縣武德四年於縣置壽州領壽張壽良二縣五年廢壽張省壽良入壽張屬鄆州廢壽張誤當云廢壽州又須昌郭下漢縣今故城鄆州

東南三十二里亦誤當作故城在今鄆州云云凡縣之首列者皆州所治故各州於首列縣下輒云郭下須昌旣云郭下矣乃反居第四豈唐地理亦可以西漢地志爲比而首列者不必皆郡所治乎

新地志須昌注云貞觀八年省宿城縣入焉景龍三年復置宿城縣貞元四年曰東平太和四年曰天平六年省入須昌案貞元四年舊書作貞觀四年誤舊地志兗州上都督府金鄉後漢縣武德四年於縣置金州領方輿金鄉二縣貞觀十七年州廢以金鄉方輿屬兗州方輿當作方與漢志山陽郡有方與縣

晉灼曰音房豫

宿州符離漢縣隋治朝解城貞觀元年移治行邑城
行邑校本改竹邑

齊州歷城漢縣屬齊南郡齊南當作濟南又亭山隋
縣元和十五年併入章丘此亭山上下皆當連書近
本誤各空一格原本誤同今以意改又舊志有豐齊
縣古山荏邑校本改爲山荏考說文艸部荏艸兒濟
北有荏平縣近本校本皆誤

河中府永樂武德元年分芮縣置屬芮州九年廢芮
州改屬鼎州貞觀八年改屬芮州案改屬芮州校本

作改屬蒲州是又龍門縣漢艾氏縣校本作皮氏亦
是

晉州霍邑漢旻縣後漢改爲永安隋於此置汾州尋
改爲呂州領霍邑趙城汾西靈石四縣貞觀十七年
廢呂州以靈石等三縣來屬以靈石屬汾州案此當
云以霍邑等三縣來屬以靈石屬汾州

潞州大都督府壺關上下應各空一字近本誤連
沁州綿上上下下應各空一字近本誤連

莫州本瀛州之鄭縣景雲二年於縣置莫州開元十
三年以鄭字類鄭字改爲莫天寶元年復爲莫州管

縣六莫文安云云莫漢縣屬涿郡貞觀元年改屬瀛
州景雲二年割屬莫州清苑漢樂鄉縣屬信都國隋
爲清苑武德四年屬蒲州貞觀元年改屬瀛州景雲
三年屬莫州任其隋縣後廢武德五年分莫縣復置
唐興如意元年分河間縣置武昌縣屬瀛州長安四
年改屬州其年還隸瀛州神龍元年改屬唐興縣景
雲二年改屬莫州案漢地志鄭縣屬涿郡說文卷六
下邑部同此既言開元十三年以字類鄭改天寶復
則只有開元十三年會作莫其餘凡諸莫字皆當作
鄭作莫者皆誤也唐興縣下當言長安四年改屬鄭

州神龍元年改爲唐興縣一脫鄭字一爲誤作屬至
新地志則云莫州文安郡上本鄭州景雲二年以瀛
州之鄭任其文安清苑唐興幽州之歸義置開元十
三年以鄭鄭文相類更名其所言建置沿革者如此
而止更無餘說此則恐係宋人妄筆不可憑信何者
據舊志明言開元以類鄭改爲莫天寶復爲莫則復
爲莫自當作復爲鄭乃胥史傳鈔之誤并其上下文
各莫字皆當作鄭顯然可見何得以其字迹糾纏竟
抹倒天寶復故名一層而直作莫建置沿革乃當時
實事欲求簡明公然任意改削宋人妄態徃徃如此

又如唐興其始本武昌新志則云本作武興恐亦以
意爲之蓋地理一種舊不如新而新之疵累則又有
若此者

檀州後漢奚縣當云儻奚脫一字

媯州之下既說領縣一矣其所屬懷戎縣既敘畢沿
革乃復空一格書媯州二字下文空一格乃云天寶
後析懷戎縣置今所殊不可解此必有誤或當去上
媯州二字而云天寶後析懷戎縣置今媯州理所
慎州逢龍契丹陷營州後南遷寄治良鄉縣之故都
鄉城爲逢龍縣州所也所下脫理字以意增

沃州屬縣一濱海其下乃云沃州本寄治營州城內
州陷契丹乃遷於薊縣東南迴城爲治所濱海下應
空一格今誤連下文沃州云云沃州下又誤空一格
方接本寄治云云皆非是

鳳州領縣四梁泉云云興州領縣三順政云云兩處
皆應提行今但皆空一格皆非是

合州石鏡漢墊江縣屬巴郡宋改名石宕渠宋置東
渠郡及石鏡縣云云案此節當作宋改名宕渠置東
宕渠郡云云又新明武德二年分鏡置鏡上當脫石
字

巴州化城後漢昌縣漢下當重一漢字脫

坤州武德三年置總管管鄧浙鄜苑溝新宏等七州
溝校本作清

郢州貞觀元年廢郢州以長壽屬郢州其下文長壽
縣之下又云貞觀元年廢郢州以長壽屬荊州校本
郢州荊州俱作都州

廬州慎漢後道縣案後道當作浚道漢志九江郡有
浚道縣又廬江漢郡名漢龍舒縣地屬廬江郡梁置
湖州隋復舊案湖州當作湘州

信州弋陽上下應各空一格此誤連

蘇州嘉興漢曲拳縣當作由拳

池州永泰元年析置石壤縣當作石埭

虔州贛下注古濫反其下應空一格此誤連又安遠
貞元四年八月四日置愚謂著其年可矣言月并言
四日則不成文理又與他處參錯

瓜州下督督府上督當作都

伊州天水在州北二十里水當作山

成都府至德二年改蜀郡爲都府都上脫成字
綿州巴西晉置梓郡梓下脫潼下又神泉晉置西園
縣園當作國又龍安隋金水縣水當作山

梓州永泰武德四年分鹽亭武安二縣置銅山調露
元年分飛鳥二縣置案武安當作黃安飛鳥上脫鄴
字

閬州閬中煬帝改爲巴郡巴下脫西字又南部後漢
分閬中置充郡國縣屬巴郡又分置南充國郡梁改
爲南充郡國隋改爲南部上二郡字並衍下郡國二
字當乙

遂州方義漢廣縣當作漢廣漢縣又青石東晉興縣
當作東晉晉興縣

陵州始建漢武置建始鎮武下脫陽縣地三字

資州乾元二年正月分置昌尋廢也昌字上下有脫
文

榮州隋資陽郡之牢縣校本牢上有大字

簡州平泉縣之旁池湧泉池當作地

雅州榮經縣界有邛來山九折故銅山也案也當作
地

瀘州安江二字當乙下云漢陽縣地陽上脫江字又
合江漢江符縣地符上江字衍

瀘州都督十州皆羈縻州按實十一州云十州誤

茂州隋汶山郡武德元年改爲會州領汶山北山汶

川左封通化翼斜交州翼水九縣北山校本作北川
其交州疑當作交川下云七年改爲都督府督南會
翼向維州窮炎徹竿十州校本改窮爲穹而其餘當
更有誤

茂州都督府羈縻州十按之實九州下文總結亦云
九州十字誤

戎州貞觀六年置都督府近本以六年誤作六州又
羈縻三十六州今按之實十六州其下文總結亦云
十六州而此言三十六三字似衍

姚州韋皋鎮蜀蠻帥異牟尋歸國遂以韋皋爲雲南

安撫大使近本鎮蜀上脫韋皋二字

龍州清川後魏爲盤縣爲校本作馬

當州本松州之通軌縣貞觀二十一年析置當州天
寶元年改爲油江郡油江校本作江源又通軌貞觀
二十年松州首領董和那蓬固守松府云云校本作
貞觀二十一年

悉州顯慶元年置領悉唐左封識自三縣治唐城治
下當脫悉字

廣州番禺秦屬南海郡江漢置交州江漢江字衍又
海水貞觀元年省齊州及安樂宋昌二縣安樂校本

改宣樂又浪陽縣屬桂陽郡縣上脫漢字

韶州西至郴州五百里東南至度州七百里郴當作柳度字疑又東嶠漢討南越時有將軍城於此將軍下脫姓庾二字

循州北至闕州隔山嶺一千六百五十里闕字疑岡州武德四年置貞觀五年廢其年又立南州南當作岡

恩州杜陵隋杜縣校本作杜原縣

高州隋高梁郡舊治高梁縣天寶元年改爲高梁郡又良德吳置高梁郡四梁字皆當作涼

義州舊安義縣至德年改當作義安舊縣二字近本互誤而安下應空一格又誤連

桂州下都督府臨桂江源多桂不生新米新米當作雜木

全義新置新志云武德四年析始安置大歷三年更名唐融州刺史莫休符桂林風土記云靈渠在全義縣灘湘二水分流處相傳後漢馬援開水急用斗門邊其勢又後漢鄭宏奏交趾七郡貢物從東泛海多溺請開桂嶺靈渠後御史史祿重闢按前漢武帝元鼎五年伏波將軍路博德等擊南越呂嘉戈船出零

陵下灘水則前漢嶺首已通舟楫焉得至後漢始開
休符駁愚考新志載靈渠於理定縣不於全義縣輿
表廣西桂林府臨桂縣本始安縣唐始改爲臨桂興
安縣本始安地唐析置全義縣宋始改爲興安而理
定之沿革則無可考然新志於理定下注云本興安
至德二載更名然則宋人改名必有所因興安本是
唐之全義亦卽唐之理定不知何時省併但史失書
耳故靈渠注於理定而休符則以爲在全義也靈渠
新志云秦史祿所鑿而休符云祿後漢人斗門新志
云唐寶歷初觀察使李渤立而休符云馬援立此流

俗相傳不足信

潯州屬縣三今惟二脫去大賓一縣當於敘完下空
一格補此二字

象州武德漢中溜縣地屬鬱林郡吳於縣置鬱林郡
案當云置桂林郡

邕州宣化驩水在縣北本牂柯河俗呼鬱狀江林訛
作狀

黨州領縣四今一槩不見原本同必是脫落

橫州寧浦鬱州所治漢廣鬱縣地屬鬱平郡案當作
州所治鬱字衍鬱平當作鬱林又從化樂山皆云漢

高粱縣地皆當作高涼

巖州東北至闕州三百四十里闕校本作柳

山州領縣二今惟龍池一縣脫也當空一格補益山
二字

羅州石城宋檀道濟於陵羅江口築石城因置羅州
屬高涼郡唐復置羅州於縣因置羅州當作羅縣

湯州湯泉應提行近本只空一格非

安南都督府龍編後漢問尚爲交趾太守問尚當作
周敞又武平後漢麋冷縣女子徵側叛麋當作菴下
文峰州嘉寧麋冷縣地同

景州朱吾朱吾人不粒食依魚資魚爲生託去朱吾
在日南郡北僑立名也案依魚疑衍託去疑當作記
云

峰州所屬嘉寧縣敘完下應空一格接承化云云近
本承化提行非

崖州兵則矛盾木弓行矢當作茅盾木弓竹矢

史記卷八十一

十七史商權卷八十一

東吳王鳴盛述

新舊唐書十三

取士大要有三

新選舉志云唐制取士大要有三由學館者曰生徒由州縣者曰鄉貢皆升于有司而進退之其科之目有秀才有明經有俊士有進士有明法有明字有明算有一史有三史有開元禮有道舉有童子而明經之別有五經有三經有二經有學究一經有三禮有三傳有史科此歲舉之常選也其天子自詔者曰制

十七史商權

卷八十一

舉所以待非常之才焉愚謂雖大要有三其實惟二以其地言學館州縣異以其人言生徒鄉貢異然皆是科目皆是歲舉常選與制舉非常相對唐人入仕之途甚多就其以言揚者則有此三種耳科之目共有十二蓋特備言之其實若秀才則爲尤異之科不常舉若俊士與進士實同名異若道舉僅元宗一朝行之旋廢若律書算學雖常行不見貴其餘各科不待言大約終唐世爲常選之最盛者不過明經進士兩科而已王定保撫言卷一會昌五年舉格節文篇及兩監篇載會昌五年正月勅文謁先師篇載開元

五年九月詔文皆專舉明經進士二科又如裴庭裕東觀奏記卷中一條云京兆府進士明經解送設殊次平等三級以甄別行實韋澳爲京兆尹至解送日榜曰朝廷將裨教化廣設科場當開元天寶之間始專重明經進士是也生徒與鄉貢於十二科皆有之生徒是肄業於學館中人館惟京師有之而學則州縣皆有肄業其中者州縣試之送尙書省若鄉貢則庶人之俊異者平日不在學中肄業徑懷牒自列于州縣州縣試之而送省玩下文所述其制自明

偏重進士立法之弊

雖並重明經進士後又偏重進士新志云衆科之目
進士尤爲貴時君篤意以謂莫此之尙撫言會昌舉
格所送人數國子監及各道皆明經多進士少又述
進士上篇云咸亨之後凡由文學舉于有司者競集
于進士又散序進士篇云進士盛於貞觀永徽之際
搢紳雖位極人臣不由進士終不爲美云云歐陽詹
文集第八卷與鄭伯義書承今冬以前明經赴調罷
舉進士漁者所務唯魚不必在梁在笱弋者所務唯
禽不必在矰在繳國家設尊官厚祿爲人民爲社稷
也在求其人非與人求在得其人非與人得讀往載

究前言則曰明經屬以詞賦以事則曰進士未卽以
進士賢明經不賢也蚩蚩之人貴此賤彼是不達國
家選士之意居方寧斯人之徒與況進士出身十年
二十年而終於一命者有之明經諸色入仕須臾而
踐卿相者有之才如居方諸科中升乎一科矣宜存
一梁一笱一矰一繳之義觀以上各條可見進士又
在明經之上且可見彼時明經及第者不肯卽求吏
部舉選往往舍去仍應進士舉惟歐陽詹所見不然
此皆足以徵唐制也要之積重難返如詹之明達者
已少封演聞見記第三卷貢舉篇云代以進士登科

爲登龍門解褐多拜清緊十數年間擬迹廟堂輕薄者語曰及第進士俯視中黃郎落第進士揖蒲華長馬進士張縉落第兩手奉登科記頂戴之曰此千佛名經也云云此段似有誤揖上疑脫平字馬字疑衍及第進士俯視中書黃門兩省郎官落第尙可再舉一得卽躡清要故平揖近畿蒲州華州之令長也其立法之弊如此徒長浮華終無實用唐楊綰李德裕已憂之

錢希白南部新書卷乙云太和中上謂宰臣曰明經會義否宰臣曰明經只念經疏不會經義觀此則知

彼時所以輕明經重進士

不必登第方名進士

昌黎上宰相書自稱鄉貢進士公貞元八年登第此書十一年所上李肇國史補云得第謂之前進士是也而其實進士乃科中一日但應此舉者卽得稱之試隨舉一二如新舒元興傳元和中舉進士見有司鉤校苛切旣試尙書水炭脂炬殮具皆人自將吏一唱名乃得入列棘圍席坐廡下因上書言貢士體輕非下賢意俄擢高第調鄴尉舉進士者貢於州府也試尙書者試於禮部也新選舉志言試士本由考功

員外郎開元中以員外望輕移貢舉於禮部侍郎主之是也其時元與尙未登第又新令狐綯傳子瀉避嫌不舉進士綯去宰相丐瀉與羣進士試有司是歲及第左拾遺劉蛻言瀉未嘗舉進士妄言已解天下謂無解及第然則不必及第方名進士也

登第未卽釋褐

東萊呂氏云唐制得第後不卽釋褐或再應皆中或爲人論薦然後釋褐此條極爲中肯如新書選舉志云選未滿而試文三篇謂之宏詞試判三條謂之拔萃中者卽授官此蓋指登第後未得就選故曰選未

滿中宏詞拔萃卽授官此呂氏所謂再應皆中然後釋褐也昌黎上宰相書云愈四舉於禮部乃一得三選於吏部卒無成九品之位其可望云云又云國家仕進者必舉於州縣然後升於禮部吏部試之以繡繪雕琢之文考之以聲勢之逆順章句之短長中其程式者然後得從下士之列云云昌黎以貞元二年始至京師八年方及第故歷四舉三選則公自得第後於貞元九年十一年凡兩應博學宏詞試皆被黜集中明水賦登進士第作省試不貳過論則試宏詞作也餘一選無考或又應書判亦不中耳宏詞是大

科吏部舉之中書省試之疑書判亦然新選舉志云
進士甲第從九品上乙第從九品下彼時進士初選
大約得校書郎或縣尉二者皆九品故公望得九品
之位也禮部試進士吏部中書試宏詞皆用詩賦故
云繡繪雕琢而判亦繡繪者宏詞所業詳見玉海若
進士程文與拔萃判載文苑英華甚詳可考也觀此
文足證呂氏唐制登第不卽釋褐再應皆中然後釋
褐及新志未滿選試宏詞拔萃卽授官之說若爲人
論薦得官則散見新舊各列傳者更多不可枚舉公
再應皆不中九品之位下士之列信無望矣乃伏光

範門求賈耽趙憬盧邁輩希其論薦得官三上書皆
不報方去京師東歸圖幕僚一席宣武軍節度使董
晉辟公始得試秘書省校書郎爲觀察推官晉卒徐
帥張建封又奏爲武寧軍節度推官試協律郎府罷
如京師再從參調竟無所成直至貞元十八年方授
四門博士以上參取東雅堂徐氏刻韓文注顧
氏嗣立年譜方氏世舉編年諸注唐時
士子登第後得官之艱難若此又如李義山以開成
二年高鋈爲禮部侍郎知貢舉登進士第三年又應
宏詞科不中文集與陶進士書云前年爲吏部上之
中書中書長者抹去之是也四年以書判拔萃釋褐

爲秘書省校書郎

參馮先生
浩年譜

此亦足徵唐制

歐陽詹文集第八卷與鄭相公書自言五試於禮部
方售鄉貢進士四試於吏部始授四門助教自注詹
兩應博學宏詞不售一平選被駁又一平選授助教
平選疑卽應書判拔萃舉詹與昌黎同登進士第其
再舉宏詞不中與昌黎同其後昌黎蓋一應平選不
中不再應惟上書求薦而詹則以再平選得之
進士首選爲解頭禮部登第居首爲狀頭宏詞居首
爲敕頭是謂三頭見南部新書卷巳

制舉科目

歲舉常選備列其科之目此定制也而制舉亦有科
名其見於各傳者若姚崇舉下筆成章科張九齡舉
道侔伊呂科解琬舉幽素科房瑄舉任縣令科楊綰
建復古孝弟力田等科韋處厚舉才識兼茂科高適
舉有道科王翊舉才兼文武科馬燧舉孫吳倜儻善
兵法科韋皋之姪正貫舉詳閑吏治科樊宗師舉軍
謀宏遠科鄭珣瑜舉諷諫主文科方技嚴善思舉銷
聲幽藪科此類不可枚舉而志中皆不列其目者此
非定制其名皆隨時而起志中不能縷述

得第得官又應制科

有得進士第後又中制科者如劉蕢傳蕢擢進士第
又舉賢良方正能直言極諫科儒學傳馬懷素擢進
士第又中文學優瞻科文藝傳閻朝隱連中進士孝
悌廉讓科隱逸傳賀知章擢進士超拔羣類科是也
有得明經第後又中制科者如歸崇敬擢明經調國
子直講舉博通墳典科對策第一遷四門博士是也
有得官後又中制科者如張鷟登進士第授岐王府
參軍以制舉皆甲科再調長安尉殷踐猷爲杭州參
軍舉文儒異等科是也不能羅列隨取幾條以見之

新舊官志皆據開元六典

舊書職官志總論云自高宗之後官名品秩屢有改
易今錄永泰二年官品其改易品秩者注於官品之
下若改官名及職員有加減者則各附之於本職云
按唐初官制更易雖亦時有不過小小更之龍朔二
年爲高宗卽位之十三年始大改官制普加竄易舊
制幾十不一存其時高宗寵暱武后爲所鉗縛而武
氏奸謀已動本可從舊而有意革改以一新天下耳
目迨咸亨元年復舊而光宅元年武氏僭立後仍復
大改舊制盡廢神龍元年中宗復位又復舊可已矣
乃開寶盛之極卽衰之始元宗侈心蓋微見於卽位

之初開元元年又大改官名至德二載十二月勅近日所改百司額及郡名官名一切依故事永泰二年前上距至德二載十年蓋自此以後無大改矣故舊志以此爲據雖則以此爲據然斯時唐運甫及中世其後固不能無小更者故又言其改易品秩者注於官品之下云云今舊志中小字注多有天曆元和會昌建中貞元年中所定者是也杜佑通典第十九卷職官門官制總序歷說上古至唐制而終之云至開元二十五年刊定職次著爲格令注云此格皆武德貞觀之舊制永徽初已詳定之至開元二十五年再刪

定焉據此則通典全以開元二十五年爲定矣而舊志於兵部郎中一條云凡天下節度使有八此開元制也至至德則天下節度凡三十有五豈八乎而永泰不待言矣然則舊志雖言據永泰其實仍據開元蓋開元所改至德至永泰十年之間盡復其舊所復者官名耳而祿秩體制職掌仍依開元何則唐會要稱開元二十七年二月中書令張九齡等撰六典三十卷成上之竹垞朱氏謂開元十年始有事修是書歷陸堅張說徐堅蕭嵩韋述張九齡陸善經李林甫苑咸之手而成今六典卷首列李林甫等注上而九

齡已以二十四年罷知政事則進書之日似九齡久
去官矣但程大昌雍錄謂書成于九齡爲相之日進
御當在二十四年林甫注成或在二十七年其說良
是竹垞之言如此觀舊官志及通典所據者開元二
十五年愈見程說之確元宗改易雖見侈心而官制
之明備莫過於九齡之六典通典本之舊書亦本之
則知其均據開元也新志雖不言其所據何時要新
官志皆本六典通典則必亦以開元爲據

舊官志敘首

舊官志敘首先說一朝沿革本末次臚列品秩又次

則說職事官訪擇選授臨軒冊命出身入仕區分清
濁之法又次則說文武散官又次說門資出身又次
說勲官預選又次說泛階之恩又次說泛階給祿不
給祿之別又次說勲官節級之濫又次說行臺尙書
省又次說王府官又次說天策上將府官末總說行
臺天策罷廢事此篇洗眷刷目提綱挈領最佳六典
通典皆無之惟見舊志而新志一槩刪去非也
總說沿革一段內貞觀八年九月以統軍正四品下
別將正五品上別將下脫爲字

臚列品秩一段共四項一文武職事官一文武散官

三爵四勳也正一品無散官無勳說見下無武者以天策上將省也從一品無勳正二品無職事官者以尙書令省也上柱國是正二品勳而澤王府主簿梁府君榮德縣丞梁師亮二墓志二人俱授上柱國唐制勳最無定也從二品全有正三品無爵當卽用從二品爵從三品全有此品中列光祿衛尉太僕大理鴻臚司農太府卿按此與太常宗正爲九寺而太常卿宗正卿已入正三注云天寶初昇入正三品故此從三品中惟七寺也乃其下文云諸衛羽林入正三品千牛龍武將軍以下又歷數諸官至親王傳乃注

云已上並職事諸官衛羽林千牛龍武將軍爲武餘並爲文諸官二字誤倒當乙觀此則知上文入正三品四字是衍文何者上正三品中列諸衛羽林千牛龍武等軍大將軍此從三品則非大將軍而將軍也何得又贅此四字乎正四品上階全有此階首列門下侍郎中書侍郎注云舊正四品下階開元令加入上階也但此二官已見上正三品注云舊班正四品上大歷二年升此志雖據永泰而其後又有改者固不得不據後定門下中書二侍郎宜歸併一條載入正三品而正四品上階又復出殊屬非是正四品下

階無爵無勳正四品下階及從四品上階下階疑皆用正四品上階爵也無勳者疑卽上階勳也從四品上階無爵從四品下階無爵無勳疑卽上階勳也正五品上階全有正五品下階無爵無勳當卽用上階爵勳也從五品上階全有從五品下階無爵無勳當卽用上階爵勳也爵止于五品以下並無之此一階之中自大理正至上府果毅都尉注云已上職事官果毅爲武散餘並爲文散字衍以下駙馬都尉奉車都尉注云並武散官以下朝散大夫注云文散官以下遊擊將軍又注云武散官二都尉不與游擊將軍

同介于職事官散官之間別敘以示例與他階中先文後武不同觀注又云駙馬自近代已來唯尙公主者授之奉車有唐已來無其人則可見正六品上階太學博士注云武德令從六品已上貞觀年改已字衍此階之中有衛官一項亦介于職事官散官之間以下凡有衛官皆如此正六品下階無勳當卽用上階勳也從六品上階內有鎮軍兵不滿二萬人司馬一項提出別敘不與他職事官同未詳從六品下階無勳當卽用上階勳以下正七品上階以下正七品下階諸屯監注

云神武令有漆園監神武當作神龍正七品下從七品上下皆無勳當皆用正七上勳勳止于七品以下皆無之以下正八品上階無武職事以下正八品下階以下從八品上階無武職事以下從八品下階以下正九品上階無武職事以下正九品下階以下從九品上階無武職事此內自下府兵曹以上注云已上並職事文官當作並文職事官以下從九品下階此上脫誤宋本已亾皆以意增改

唐制多卑官得高階惟正一品只有太師太傅太尉太保司徒司空此皆三公也却無階當時爲三公者

借用從一品開府儀同三司爲階官尊階反申李涪刊誤卷上辨之以爲漢安帝以車騎將軍鄧騭爲開府儀同三司謂別開一府得比三公皇唐旣用開府爲散階而拜三公者反以開府爲階得不乖外若以疇賞勳伐名數宜繇秩至三公何須以階爲盛李說是其又無勳者疑卽借用正二品上柱國爲勳上柱國乃勳之最高者唐制勳旣無定有以至卑之官得此勳者則亦可以至尊之官兼此勳且階旣以尊兼卑勳似可以此例也

職事者諸統領曹事供命王命土命字誤

武散官舊謂之散位武上脫文字

朝議郎已下甚為猥賤每當上之時云云上字之上

似當有番字

民部尙書一人兼掌刑部工部此下脫事字

臚列品秩非板法

前所云臚列品秩者既自正第一品起直至從第九品下階矣而所臚列者却非板法勳官最濫如梁府君等已見前新書盧坦傳云舊制官階勳俱三品始得立戟後雖轉四品官非貶削者戟不奪坦為戶部侍郎時階朝議大夫勳護軍以嘗任宣州刺史三品

請立戟許之時鄭餘慶淹練舊章以為非是為憲司

劾正詔罰一月俸奪戟即此一事以觀坦為正四品

下階官而其階則正五品下階其勳則從三品可見

所臚列者非板法大約官自有一定品秩而階則或

以恩澤加之或以資序加之或以寵任破格而授之

勳則以著有勞效而得之是以與官不必相應其餘

爵邑章服想亦如此

文武職事官官也文武散官階也其正四品以下每

品分上下階以官階勳爵槩名曰階此階字乃是借

用

總論新官志

新書百官志首段云唐制官司之別曰省曰臺曰寺曰監曰衛曰府各統其屬分職定位其辨貴賤敘勞能則有品有爵有勳有階以時考覈而升降之云云品卽官也此段提綱挈領亦自明析此下先發明宰相沿革兼及翰林學士宰相之職云云以下應提行另起連寫非此下則臚列三師三公次尙書門下中書三省次秘書省次司天臺次殿中內侍二省次御史臺三省長官皆宰相餘臺省以次列之然後及御史臺與漢制以丞相御史爲兩府者異矣且漢制三

公是太尉司徒司空卽宰相之任魏晉以降三公備位而已爵尊而不任事宰相別有其人至唐而必同中書門下平章事方爲宰相侍中中書令雖眞宰相不輕授人而必假爲之稱視漢及魏晉又大異矣漢有三府卽三公之府又名三司亦謂太尉司徒司空儀同三司亦謂此已見前第五十六卷至新百官志說御史臺沿革則云三司謂御史大夫中書門下也六典第十三卷御史大夫一條注同與彼三司不同御史臺之下次太常光祿衛尉宗正太僕大理鴻臚司農太府九寺又次國子少府將作軍器都水五監又次則左右衛左

右驍衛左右武衛左右威衛左右領軍衛左右金吾
衛左右監門衛左右千牛衛凡十六衛又次則左右
龍武左右神武左右神策六軍府也又次則東宮官
次王府官公主邑司官次外官自尚書省以上爲一
卷又自內侍省以上爲一卷又自五監以上爲一卷
又自東宮官以上爲一卷自王府官以下總爲一卷
愚謂衛府當自爲一卷東宮官當合王府公主邑官
爲一卷外官自爲一卷方覺界畫井然但圖併省卷
數以見其能簡而矚目不清不便檢閱亦一病

宰相位號

宰相之職自漢以來位號不同而唐世宰相名尤不
正云云此段剖斷宰相之職與名頗爲明析其謂僕
射與侍中中書令爲宰相品位既崇不欲輕授人故
常以他官居宰相職而假以他名此說初唐制也此
下言僕射李靖以疾三兩日一至中書門下平章事
平章事之名起於此迨其後惟侍中中書令不輕授
若僕射則雖授亦非相矣舊楊炎傳歷敘德宗之惡
炎欲誅炎而其下乃云遂罷炎相爲左僕射觀此炎
於罷相之後方言爲僕射則知僕射非宰相必同中
書門下平章事方爲宰相

錢希白南部新書卷甲云
自武德至長安四年已前

尚書左右僕射並是正宰相初豆盧欽望拜左僕射不言同中書門下三品不敢參議朝政數日後始有詔加知軍國重事至景雲二年韋安石除僕射不帶同三品自後空除僕射不是宰相遂為故事同中書門下平章事同中書門下三品二名不專授愚謂專疑當作兼傳寫誤

初三省長官議事於門下省之政事堂後裴炎遷中書令乃徙政事堂於中書省案此條采自南部新書卷甲

洪邁容齋隨筆第十二卷云中書尚書令在西漢時為少府官屬與太官湯官上林諸令品秩略等待中但為加官在東漢亦屬少府而秩稍增尚書令為千

石然銅印墨綬雖居機要而去公卿甚遠至或出為縣令魏晉以來浸以華重唐初遂為三省長官居真宰相之任猶列三品大歷中乃升正二品入國朝其位益尊敘班至在太師之上然只以為親王及使相兼官無單拜者

三省先後序次

三省先後序次六典先尚書後門下中書新舊志皆宗六典者故與之同通典則先門下中書後尚書六典本法周官欲以六部括天下事故耳其實尚書令因太宗曾為之人臣不敢居遂廢其後郭子儀亦讓

不受終唐世無爲之者則遂以僕射爲尙書省之長
官論其品秩僕射從二品侍中中書令正三品似當
以尙書省居先論其職掌侍中中書令是真宰相見通
典二十一卷職而僕射特以權代令則又當居後矣
二者雖各有一義要之中書出令門下審駁尙書受
成則中書門下居前於理爲長唐制同中書門下平
章事卽宰相之職而尙書省不繫平章銜則其不合
先中書門下兩省可知

明慶

舊志左散騎常侍下注有明慶二年起居郎下注有

明慶中疑皆當作顯慶避中宗諱改

司天臺

司天臺新舊志同六典及杜氏通典職官門皆作太
史局且隸秘書監不別立一條所云臺者惟御史一
臺而已此外無別臺也蓋新舊志據後定故不同

大夫中丞

舊制御史臺一條云大夫中丞之職掌持邦國刑憲
典章以肅正朝廷中丞爲之貳據六典當作御史大
夫之職云云

軍器監

軍器監新舊志及通典並同而六典不載未詳

六軍

六軍據新志以龍武神武神策各左右當之而舊志說六軍則數左右羽林而不數左右神策通典說六軍與舊志同蓋通典據開元神策始自上元中在其後舊志據永泰雖在上元後要之六軍之名仍取舊制書之至中晚唐神策軍兵權最重故新志以後定者言之與今未能詳考

舊一百八十四宦官傳昭宗天復三年崔允奏云高祖太宗時無內官典軍旅自天寶以後宦官浸盛貞元元和分羽林衛爲左右神策軍以便衛從令宦官主之自是參掌樞密內務百司皆歸宦者允與朱全忠盡殺宦官左右神策軍並停廢此段與前七十四卷所引通鑑略同據此則神策卽分羽林衛所立

新舊志外官序次不同

新官志末卷特標外官二字提行自天下兵馬元帥以下至防禦使一條止皆使持節官非守土之官故多以使名者如元帥都統招討總領兵馬皆爲征伐而設事平則罷不設節度以下則有觀察團練防禦經略凡五等自西都東都北都牧以下則皆有職守

者猶今所謂地方官敘次甚明析然舊官志於東宮
官屬王府官屬之後繼以州縣官員四字標題卽詳
載三府都督州縣都護等官然後載節度元帥招討
防禦團練等使新書不過取而顛倒其前後次第耳
究之如舊書敘次亦何嘗不妥新書往往求異於舊
書惟官志多同而此篇則以敘次爲異

六典外官無節鎮

新舊官志之所以多同者以其皆用六典爲藍本而
稍增損之故也六典凡三十卷二十九卷皆京官惟
末卷是外官然於節鎮竟一槩不載故其標目云大

唐六典三府督護州縣官吏卷第三十三府京兆河
南太原也督都督也護都護也乍觀之似太疏略徐
思之都督者卽總管之改名而亦卽節度之緣起也
言都督而節度觀察團練防禦經略皆足該之矣况
六典開元時修情形與肅代以下大不同則不載節
度等使固宜

牧刺史一條校誤

舊志京兆河南太原牧及都督刺史掌清肅邦畿考
覆官吏覆六典作覈又部內有篤疾才學異能聞於
鄉閭者舉而進之六典無疾才二字又若獄訟疑議

兵甲云云六典作獄訟枉疑甲兵徵遣又其孝悌力田頗有詞學者率與計偕六典作孝悌力田者考使集日具以名聞無頗有以下九字皆以彼爲正考使集日者新百官志考功郎中掌文武百官功過善惡之考法凡百司之長歲較其屬功過差以九等定考皆集於尙書省唱第然後奏是也

過所

舊志關令凡行人車馬出入往來必據過所以勘之語本六典新作車馬出入據過所爲往來之節改得殊不如舊過所猶言路引亦似今兵部所給勘合火

牌新志於司門郎中員外郎一條云天下關二十六度者本司給過所是也然其制不始于唐漢已有之洪邁容齋四筆第十卷歷引刑統衛禁律釋名漢文帝十二年張晏注魏志倉慈事廷尉決事徐鉉稽神錄以釋過所之義最詳明

官階勲爵中晚日漸糾紛

新唐書陸贄傳云甲令有職事官有散官有勲官有爵號其賦事受奉者惟職事一官勲散爵號止於服色資蔭員外試官與勲散爵號同然突鈞鋒排禍難者以是酬之愚謂唐初官制惟有官階勲爵四項尙

屬簡明中晚以下日漸糾紛員外試官之多有增靡
已於是乎一官而變為數官權知裏行檢校判攝枝
岐節贊不可爬梳官之外又有正官正官之外又有
職而勳散爵號更為冗溢徃徃以卑兼尊與官不相
照應所以然者何也突鋒排難者以是酬之故也顏
魯公為其父惟貞作家廟碑銘此碑載都穆金薤琳
瑯第二十卷子藏有
拓署云第七子光祿大夫行吏部尚書充禮儀使上
柱國魯郡開國公真卿撰末附跋云建中元年歲次
庚申秋七月癸亥朔鐫畢八月己未真卿蒙恩遷太
子少師微軀官階勳爵竝至工品案魯公由正三品

官吏部尚書遷從二品官太子少師而光祿大夫是
從二品階上柱國是正二品勳開國郡公是正二品
爵故云云也據新書本傳公為楊炎所惡故有此遷
尚書要官少師則閑官耳禮儀使是其差遣炎罷公
尚書使猶如故而并於官言之不別言差遣至其階
勳爵則前為湖州刺史約在廣德中書臧懷恪碑為
撫州刺史在大歷十二年書李元靖碑署銜即此階
勳爵也舊地志湖州上撫州中而上州刺史從三品
中州刺史正四品上階乃其後直至尚書階勳爵始
終不改即此足證官與階勳爵不必相應要之彼時

人臣銜名猶不過官階勳爵四項其後愈覺猥濫五代尤甚舊五代史馮道傳道著長樂老自敘階白將仕郎轉朝議郎朝散大夫銀青光祿大夫金紫光祿大夫特進開府儀同三司職自幽州節度巡官河東節度巡官掌書記再爲翰林學士改授端明殿學士集賢殿大學士太微宮使再爲宏文館大學士又充諸道鹽鐵轉運使南郊大禮使明宗皇帝晉高祖皇帝山陵使再授定國軍節度同州管內觀察處置等使一爲長春宮使又授武勝軍節度鄧均房等州管內觀察處置等使官自攝幽府參軍試大理評事

檢校尙書祠部郎中兼侍御史檢校吏部郎中兼御史中丞檢校太尉同中書門下平章事檢校太師兼侍中又授檢校太師兼中書令正官自行臺中書舍人再爲戶部侍郎轉兵部侍郎中書侍郎再爲門下侍郎刑部吏部尙書右僕射三爲司空兩在中書一守本官又授司徒兼侍中賜私門十六戟又授太尉兼侍中又授戎太傅又授漢太師爵自開國男至開國公魯國公再封秦國公梁國公燕國公齊國公食邑自三百戶至一萬一千戶食實封自一百戶至一千八百戶勳自柱國至上柱國功臣名自經邦致理

翊贊功臣至守正崇德保邦致理功臣安時處順守
義崇靜功臣崇仁保德寧邦翊聖功臣此正分官與
職而別言之又分官與正官而別言之職與官皆其
實任事者皆似差遣但猶不言差遣此種糾紛制度
并功臣名號皆起唐末中世尙未有

司馬溫公論唐宋官制

司馬溫公作百官表已佚文獻通考第二百二卷經
籍考采其自序云唐初職事官有六省一臺九寺三
監十六衛十率府之屬其外又有勳官散官勳官以
賞戰功散官以褒勤舊故必折馘執俘然後賜勳積

資累考然後進階以其不可妄得故當時人以爲榮
及高宗東封武后預政欲求婚於衆始有汎階自是
品秩浸訛朱紫日繁矣肅宗之後四方糜沸兵革不
息財力屈竭勳官不足以勸武功府庫不足以募戰
士遂并職事官通用爲賞不復選材無所愛吝將帥
出征者皆給空名告身自開府至郎將聽臨事注名
後又聽以信牒授人有至異姓王者於是金帛重而
官爵輕矣或以大將軍告身纔易一醉其濫如此重
以藩方跋扈朝廷畏之窮極褒寵苟求姑息遂有朝
編卒伍暮擁節旄夕解褫衣旦紆公袞者矣流及五

代等衰益紊三公端揆之貴施於軍校衣紫執象之
榮被於胥史名器之亂無此爲甚大宋受命承其餘
弊方綱紀大基未暇釐正故臺省寺監衛率之官止
以辨班列之崇卑制廩祿之厚薄多無職業其所謂
官者乃古之爵也所謂差遣者乃古之官也所謂職
者乃古之加官也自餘功臣檢校官散官階勳爵邑
徒爲煩文人不復貴凡朝廷所以鼓舞羣倫緝熙庶
績者曰官曰差遣曰職而已於三者之中復有名同
實異交錯難知案温公此序最中肯綮而官乃古之
爵差遣乃古之官職乃古之加官三語尤爲扼要此

沿五代制并改馮道之所謂官者而名以差遣矣此
表所載乃自宋建隆以下訖於熙寧文官自知雜御
史以上武官自閣門使以上內臣自押班以上記其
遷除黜免而此序却追溯官制紊亂之所由然直從
唐高宗肅宗說起欲以見此弊不但不始於宋并不
自晚唐及五代而始其來久矣學者讀史於新舊唐
書及宋史所最苦者官名之淆雜累墜眩瞶心目試
將温公所謂官乃古之爵云云者以求之則唐宋官
制乃可考見

明正德戊寅書坊慎獨精舍刻通考
脫誤不可據今用文集參校增改

杜佑傳佑上議曰魏置柱國當時宿德盛業者居之

貴寵第一周隋間授受已多國家以爲勲級纔得地三十項耳洪容齋續筆第五卷云唐自肅代以後賞人以官爵久而浸濫下至州郡胥吏軍班校伍一命便帶銀青光祿大夫階殆與無官者等明宗長興二年詔不得薦銀青階爲州縣官賤之至矣晉天福中中書舍人李詳上疏以爲十年以來諸道職掌皆許推恩藩方薦論動踰數百乃至藏典書吏優伶奴僕初命則至銀青階被服皆紫袍象笏名器僭濫貴賤不分請自今節度州聽奏大將十人他州止聽奏都押牙都虞候孔目官從之馮拯之父俊當周太祖時

補安遠鎮將以銀青光祿檢校太子賓客兼御史大夫至本朝端拱中拯登朝遇郊恩始贈大理評事予八世從祖師暢暢子漢卿卿子膺圖在南唐時皆得銀青階至檢校尙書祭酒然樂平縣帖之全稱姓名其差徭正與里長等愚謂司馬氏言大將軍告身易一醉此言官之濫杜氏言柱國值三十項此言勲之濫洪氏言銀青與里長等此言階之濫蓋唐官制至五代益亂宋沿五代之弊是以官職差遣化一爲三不勝其煩而階勲爵邑之類徒設空文皆無實事

十七史商榷卷八十二

東吳王鳴盛述

新舊唐書十四

內樣巾子

舊輿服志武德已來始有巾子中宗景龍四年三月
因內宴賜宰臣已下內樣巾子本紀誤作甲子已見
前宋鳳臺子王得臣彥輔塵史卷上禮儀篇云隋大
業中牛宏請著巾子以桐木爲之內外皆漆唐武德
初置平頭小樣巾子武后賜百僚絲葛巾子中宗賜
宰相內樣巾子蓋於裹頭帛下著巾子耳錢希白南

部新書丙同如王錢二說中子隋時已有不始唐初
但用桐木自不如絲葛著裏頭帛下一語其製可見
總論新書兵志

舊書無兵志新書補之甚善但其首段泛說一朝大
意而終之云若乃將率營陣車旗器械征防守衛凡
兵之事不可以悉記記其廢置得失終始治亂興滅
之迹以爲後世戒云愚謂征防守衛事之大者後世
所欲考而知者正在乎此乃謂其不可悉記而略去
之何也既略去制度不詳而記廢置治亂何益且此
段之前半截極力提唱搖曳府兵立制之美又言府

兵之所以爲美者以其能寓兵於農使人讀之不覺
神往及徐徐讀至下文實敘府兵制度而所謂寓兵
於農者仍不可得而詳也所云居處教養畜材待事
動作休息皆有節目雖不盡合古法蓋得其大意者
畢竟如何節目如何不盡合古如何得其大意但有
空空唱嘆絕未明敘其制令人徒增悵悶夫古今時
勢不同當隋唐而必欲行三代之事反嫌執泥府兵
不盡合古得其大意此正其善於調劑處何但空說
一番乎此制起於周隋定於唐初至天寶而壞一壞
不可再復然其立法之善存之足備采取竊計三百

年**中**兵事頭緒繁多而提掇唱嘆空句亦敘事之不可少者約須二萬言可了今只七千餘字宜其不詳乃新志既不詳而通典兵門但載行伍營陣中事於府兵全不記載亦爲可恨

武德三年析關中爲十二軍軍置將副一人以督耕戰六年軍置坊主一人以檢察戶口勸課農桑軍將不但督戰且督耕又有檢察戶口勸課農桑者可見府兵平日卽農夫也無不耕而食者其制美矣但所耕之田不知在何處如何給之如禁軍以渭北白渠兵所耕之田則不見如何督之如何檢察勸課之且

府兵散在天下而隸於諸衛折衝都尉府諸衛府在京師平日如何統屬關內道近尙可若遠者殊不曉其統屬之法其平日受治於州刺史縣令與其所出租庸調與平民同乎異乎皆不得知以意度之軍將副坊主大約似今衛守備耳下文云凡發府兵皆下符契州刺史與折衝勘契乃發若全府發則折衝都尉以下皆行不盡則果毅行少則別將行又云府兵居無事時耕於野其番上者宿衛京師而已四方有事則命將以出事解輒罷兵散于府將歸於朝故士不失業而將無握兵之重此二段稍見寓兵於農崖

略然於所謂征者略見之矣而所謂防守衛者則全未之及

杜牧樊川文集第五卷原十六衛篇多是議論亦不見制度中一段云所部之兵散舍諸府三時耕稼穡種耒耨一時治武騎劍兵矢父兄相言不得業他籍藏將府伍散田畝力解勢破人人自愛及緣部之兵被檄乃來受命於朝不見妻子斧鉞在前爵賞在後此段亦頗見征防守衛之槩

置府之數各書互異

新兵志云諸府總曰折衝府凡天下十道置府六百

三十四皆有名號而關內二百六十有一皆以隸諸

衛文獻通考一百五十一卷引章氏曰名俊卿著山堂考索會

要云折衝府二百八十通計舊府六百三十三陸贄

奏議則以為太宗置府八百在關中者五百杜牧原

十六衛上畜養戎臣外開折衝果毅府五百七十有

四其數不同愚謂章氏所考數不同者猶據他書今

觀新百官志折衝都尉下注三輔及近畿州都督府

皆置府凡六百三十三與會要同與兵志已自相違

又兵志言關內二百六十一而地理志關內道所載

府凡二百七十五二者亦不同何也新書意主簡明愛惜筆墨甚矣

而此段百官志注文與兵志多重復何不歸併一處而於官志但云詳兵志又杜牧原十六衛篇自注又云五百七十四府凡有四十萬人甚分明不知何以互異如此

兵志校誤

每歲季冬折衝都尉率五校兵馬之在府者云云一段說農隙閱武之法內二人校之人合謀而進云云上人字衍又左右擊鉦少却云云右當作校二字文獻通考誤與汲古閣新兵志同以意改此在京師教閱訓練也天

下州縣府兵如何訓練則不可考

曠騎

新兵志府兵之法壞番役更代不以時衛士稍亾匿

宰相張說請一切募士宿衛開元十一年取京兆蒲同岐華府兵及白丁益以潞州長從兵共十二萬號長從宿衛歲一番明年更號曠騎十三年始以曠騎分隸十二衛總十二衛爲六番案張說傳衛兵貧弱番休者亾命略盡說建請一切募勇彊士優其科條簡其色役不旬日得勝兵十三萬分補諸衛以彊京師後所謂曠騎者也據此似其初本府兵散居各州郡番上宿衛說所募則聚居京師以十二萬兵聚居京師勢有不給故復分隸之而所分隸亦但在近畿無遠者兵志空發議論多紀載實制少文獻通攷抄

撮而已無所發明故不能詳悉

方鎮節度使之兵

舊書於地理志中說方鎮兵制新書則摭入兵志雖意在移易其篇名以竄改閱者之耳目但舊無兵志故入地理此等本是兵事入兵志是也惟其所敘各道之各軍各守捉各城各鎮與舊地志頗多互異此等皆是實法實事作者固不便以意妄造欺人自是各有所據大約新書據後定者然以新書之立意欲求異於舊書則此等互異處斷不可偏信新而廢舊如舊地志平盧二軍此一軍又范陽彼九軍此十六

軍又河西彼八軍此十軍又隴右彼九軍此十八軍又劔南彼六軍鎮此十軍三十八鎮又嶺南彼二軍此六軍其他數雖同而名亦多異至於福州經略軍一曰江南道平海軍一東牟東萊守捉二蓬萊鎮一曰河南道此二段似與舊地志更大不同考江南道河南道並非節度道名彼但云福州刺史萊州登州刺史領之恐此志據後定者至於朔方經略豐安定遠新昌天柱宥州經略橫塞天德天安軍九三受降豐寧保寧烏延等六城新泉守捉一曰關內道考此九軍六城一守捉舊地志皆爲朔方節度所管而此

乃以爲關內蓋其實是朔方節度所管但在關內道
界中耳似異實同也

三蒼說文字林

舊經籍志小學類三蒼三卷李軌等撰郭璞解李軌
當作李斯又三蒼訓詁二卷張揖撰說文解字十五
卷許慎撰字林十卷呂忱撰愚案三蒼說詳二十二
卷史籀所作史篇十五篇西漢時著於功令學僮能
諷乃得爲史建武雖亾其六殘本尙存今唐志遂不
載則已亾矣竊疑魏晉南北朝人好古者多何以致
亾據漢志三蒼多取史篇文字然則史篇卽在三蒼

中士子以其不必兩習故亾耳然三蒼故在也呂忱
晉人晉書無傳其爵里可考者北史三十四江式傳
延昌三年式上表稱晉義陽王典祠令任城呂忱而
隋書經籍志則云弦令其字林卷數江式云六卷已
與舊唐志不同封演聞見記第二卷文字篇又作七
卷新唐藝文志又作十卷宋史藝文志又作五卷其
作書之旨江式云尋其况趣附託許慎說文而按偶
章句隱別古籀奇惑之字文得正隸不差篆意也封
演云呂忱按羣典按異字按字林亦五百四十部凡
一萬二千八百二十四字諸部皆依說文說文所無

者是忱所益張參五經文字序例云許叔重收集籀篆古文諸家之學就隸爲訓注謂之說文後有呂忱又集說文之所漏略著字林五篇以補之說文體包古今先得六書之要有不備者求之字林自注云若祧彌逍遙之類說文漏略今得之於字林就江式封演張參說尋之規模約略可睹新書選舉志云凡學館諸生九經外讀說文字林三蒼凡書學石經三體限三歲說文二歲字林一歲張參亦云今制國子監置書學博士立說文石經字林之學舉其文義歲登下之唐時三書與蔡邕石經並立學課士如此宋史

藝文志雜亂無章誠難深據姑就考之此志已無三蒼則三蒼亾於宋然猶有字林不知何時又亾之尙幸說文巋然特存若有神物護持學者未通此書不得其門而入不見宗廟之美百官之富

蒼頡埤蒼

漢志又有蒼頡篇卽三蒼也但合之耳今舊唐經籍志新唐藝文志皆有蒼頡訓詁二卷杜林撰似唐尙有此書宋志則亾矣又曹魏張揖撰埤蒼似是埤益蒼頡者又撰廣雅以廣爾雅二書新舊唐志亦皆有

舊埤蒼下注
張揖撰誤

隋曹憲注廣雅避諱改博雅宋志直言

曹憲博雅非也而無埤蒼則亦亾於宋今吳瑄刻廣雅存陽湖孫星衍采羣書所引蒼頡篇興化任大椿采字林皆成卷帙雖不全稍存古人面目

唐以前音學諸書

小學有二首文字次聲音論其根本聲音原在文字之前論其作用必以文字為主聲音反在所緩蓋二者皆易變亂但文字實聲音虛既從實處捉定聲音雖變不怕唐以前字學書存者尙多而說文之存尤爲斯文之幸能通說文得其門而入可與言學矣其次則聲音亦宜稍留意觀舊唐經籍新唐藝文志唐

以前音學諸書竟無一存者惟廣韻雖宋人所修尙存唐人規模

字學書史籀已有音學書魏晉以下方有今既盡亾而劉淵壬子新刊禮部韻略陰時夫韻府羣玉併二百六部爲一百六部變亂舊章者盛行於流俗有志之士反而求之廣韻其亦足以知聲音矣乎曰否廣韻雖仍存魏晉齊梁及唐人面目但李登呂靜沈約諸作韻書祇據當時之音爲定而已不能追考三代以上古音也宋吳棫才老作韻補五卷雖有意考古音然實不知古音濫取漢魏隋唐之文異於今者

即以為古雜亂謬誤明陳第季立毛詩古音考四卷
屈宋古音義三卷稍知求其原本直至顧絳寧人音
學五書及韻補正出古音始復存予深信篤好之友
人戴震段玉裁議顧氏尙有失予未能究通且從顧
氏

寧人宿傳青主家晨未起青主呼曰汀苾矣寧人怪
而問之青主笑曰子平日好談古音今何忽自昧之
乎寧人亦不覺失笑古音天呼若汀明呼若苾故青
主以此戲之然則古可好不可泥也聲音固爾文字
亦然蓋聲音文字隨時而變此勢所必至聖人亦不

能背時而復古文字雖易變說文不亾則字學常存
此書殆將與天地無終極字不虞其變也聲音雖易
變皆變在未有韻書之前李登呂靜沈約諸人過小
功大既有韻書音亦不虞其變也蒼頡古文史籀大
篆李斯小篆不可不知也如用之則吾從隸書吾從
衆也惟於隸書中去其舛謬太甚者使不違古篆之
意且於唐宋史鑑所無徐鉉新附所無之字屏而不
用亦足矣古音不可不知也如用之則吾從唐宋亦
吾從衆也要惟讀周漢以前書用古音讀晉唐以後
書用今音斯可矣大約學問之道當觀其會通知今

不知古俗儒之陋也知古不知今迂儒之癖也心存稽古用乃隨時並行而不相悖是謂通儒
 聲音文字學之門也得其門者或寡矣雖然苟得其門又何求焉終身以之惟是為務其他槩謝曰我弗知此高門中一司閫之老蒼頭耳門戶之事熟諳極矣行立坐臥不離乎門其所造詣鈴下而止不敢擅自升堂階况敢窺房奧乎予於此等姑舍是因讀新舊唐志附論之

開元禮

唐禮莫著於開元舊經籍志有大唐新禮一百卷房

元齡等撰此貞觀禮也而無開元禮新藝文志則以新禮為大唐儀禮注云長孫無忌房元齡魏徵李百藥顏師古令狐德棻孔穎達于志寧等撰貞觀十一年上而又載永徽五禮一百三十卷注云長孫無忌許敬宗李義府劉祥道許圜師韋琨蕭楚材孔志約等撰顯慶三年上又載開元禮一百五十卷注云開元中通事舍人王岳請改禮記附唐制度張說引岳就集賢書院詳議說奏禮記漢代舊文不可更請修貞觀永徽禮為開元禮命賈登張烜施敬本李銳王仲正陸善經洪孝昌撰緝蕭嵩總之新選舉志云凡

開元禮通大義百條策三道者超資與官義通七十
策通二者及第散試官能通者與正員又云貞元二
年詔習開元禮者舉同一經例然則此書立於學官
以爲科目課試取士其重如此李涪以開元禮及第
見北夢瑣言第九卷
所以藝文志別載開元禮義鏡一百卷京兆義羅十
卷類釋二十卷百問二卷皆所以發揮此書之義其
學盛矣舊志之不載誠爲闕漏宋史二百四卷藝文
志三儀注類仍有之并有百問類釋而又有儀鏡五
卷韋彤義釋二十卷義鏡略十卷教林一卷是宋代
此學猶在逮及元明遂無聞焉各家書目皆不見惟

朱先生彝尊集中有跋予從平望汪鳴珂借錄凡一
百十八卷今存

唐律

夫子稱信而好古又稱好古敏求居今日而言古唐
以前書是也朱先生彝尊跋石藥爾雅云唐代遺書
傳世者罕矣此真一語破的蓋其生平揆奇訪祕專
務博采晚乃有見故能爲此言竊謂唐人之書如石
藥固無甚關繫卽開元禮亦非至要獨唐律之僅存
者乃爲希世之寶元泰定四年刻柳贊爲序附以王
元亮釋文者朱先生亦有跋以舊志所載刑法類中

各書考之不知元刻唐律當志中何家予訪求三十年不獲近陸廷尉錫熊有尙未借到

員半千

新藝文志第五十別集類員半千集十卷董衝唐書釋音第五卷音王問切則當讀若運矣吳曾能改齋漫錄第三卷辨誤篇謂左傳伍員陸德明音云平聲唐員半千十世祖凝之仕劉宋奔元魏本彭城劉氏以忠烈自比伍員改姓員則員姓正當爲平聲董音誤竇苹音訓曰唐人讀半千姓皆作運未詳何據張嘉貞薦苗延嗣呂太一員嘉靖崔訓位清要當時語

曰令君四俊苗呂崔員員姓音誤久矣前涼錄已有金城員敞此姓不始凝之又芸閣姓苑云員氏其先楚令尹子文鬪伯比之子育於鄖公辛辛生鬪懷員蓋辛之後平王時敖爲大夫則此姓又不始於敞鄖音云則員不當音運以上皆吳說愚謂元黃公紹韻會第六卷員于權切音與元韻元同詩聊樂我員員于爾輻景員維河竝音云行人子員伍員音亦同唐員半千董衝音運竇苹書至元而亾今惟董衝存此類正如繇欽之繇音若婆姑仍唐讀毋庸辨正吳曾掇拾徒長蕪蔓愚所不取

新唐列傳第三十七卷半千有傳

李康

李康玉臺後集十卷晁氏讀書志作李康成此脫一字

唐人文集

舊志載唐人文集只百餘家新志約六百餘家今世宋元集數見不鮮唐人集則寥寥矣張天如但采漢魏六朝不及唐人予訪求數十年又有友人張德榮吳翌鳳相助所得頗博王阮亭居易錄一則云朱竹垞言所見唐人文集自韓柳元白數集外則張曲江顏魯公獨孤及劉禹錫元結李衛公陸宣公杜牧沈

亞之歐陽詹呂溫李觀司空圖皮日休陸龜蒙羅隱皇甫湜李翱孫樵劉蛻黃滔二十餘家皆予所及見者若富嘉謨吳少微李華蕭穎士賈至李翰樊宗師梁肅盧肇馮宿劉軻之徒皆不見其全矣竹垞阮亭皆見之二十一家予少呂溫劉蛻餘皆有竹垞見阮亭不見之十一家予有李華餘皆無此外竹垞阮亭未舉及而予有者又數家合人間所習見共約四十家以新志考之未及十之一新志有詩無文者亦以充數予則徒詩者不取明蜀刻權德輿集但有詩文則目錄空存故置不列明代諸公劄論不讀唐以後書此輩固不讀唐以後

書矣而亦何嘗讀唐以前書乎勦其字句襲其聲調但以供詩文之用遂可謂之能讀乎若果實能讀徧唐以前書雖未讀唐以後書吾必謂之學矣然果實能讀徧唐以前書其勢亦必須會通宋元必不能截然自唐而止畫斷鴻溝矣經學史學姑不論卽唐以前文集七才子所摹擬大抵不過幾名家幾大家且多看選本少看全集博觀而約取去短而集長惟深心嗜古之士爲能然也

新食貨加詳

新食貨志較舊志加詳約幾倍之有餘似勝于舊

庸法新舊不同

新食貨志授人以田取之以租庸調之法用人之力歲二十日閏加二日不役者日爲絹三尺謂之庸有事而加役二十五日者免調二十日者租調皆免舊書旬有五日免其調三旬則租調俱免二者旣不同新加役二十五日者二十日者亦似互誤

餽

新食貨志凶荒潰散餽歿相食說文卷五下食部餽飢也俗誤作餽說文無此字已見前六十八卷

澹

商賈錢每緡稅二十竹木茶漆稅十之一以澹常平
本錢澹舊作充俗作贍在說文卷六下貝部新附

瓠

輓夫繫二瓠于胷而繩多絕說文十四上金部新附
瓠裂也从金爪普擊切與此文義不合且董衝唐書
釋音第五卷音攻乎切則从瓜不从爪然此字他書
未見有用者董氏亦但釋其音不解其義也詳考之
新書此條實采自張鷟朝野僉載第二卷彼詳述楊
務廉於陝州三門鑿山燒石施棧道牽船運米蓋小
人立苛法徒病民而無利于國其害如此此新書之

采小說而有益者舊書則無瓠乃俗字張鷟用之而
新書仍之

一
 二
 三
 四
 五
 六
 七
 八
 九
 十
 十一
 十二
 十三
 十四
 十五
 十六
 十七
 十八
 十九
 二十
 二十一
 二十二
 二十三
 二十四
 二十五
 二十六
 二十七
 二十八
 二十九
 三十
 三十一
 三十二
 三十三
 三十四
 三十五
 三十六
 三十七
 三十八
 三十九
 四十
 四十一
 四十二
 四十三
 四十四
 四十五
 四十六
 四十七
 四十八
 四十九
 五十
 五十一
 五十二
 五十三
 五十四
 五十五
 五十六
 五十七
 五十八
 五十九
 六十
 六十一
 六十二
 六十三
 六十四
 六十五
 六十六
 六十七
 六十八
 六十九
 七十
 七十一
 七十二
 七十三
 七十四
 七十五
 七十六
 七十七
 七十八
 七十九
 八十
 八十一
 八十二
 八十三
 八十四
 八十五
 八十六
 八十七
 八十八
 八十九
 九十
 九十一
 九十二
 九十三
 九十四
 九十五
 九十六
 九十七
 九十八
 九十九
 一百

十七史商榷卷八十三

東吳王鳴盛述

新舊唐書十五

盧承慶參知政事

新宰相表顯慶四年五月丙申度支尚書盧承慶參知政事承慶本傳作同中書門下三品

神龍二年應添一句

神龍二年七月辛未流暉於嘉州彥範於瀋州恕已於環州元暉於古州東之於瀧州此下應添一句云暉彥範恕已尋皆被殺此後如昭宗朝裴樞獨孤損

柳璨之類遺漏其被殺者甚多此表之例宰相除拜
罷免貶竄誅次皆書而自亂其例者却不少今不備
及

論方鎮表

方鎮之建置分割移徙最爲糾紛以唐一代變更不
一竟無定制所以覽史者苦於眯目舊書無表新書
特補方鎮表開卷瞭然此新書之最善者但舊地志
於節度使亦曾分作兩番敘述前面先列十節度開
元二十一年所置每道用小字注其治所及所管後
面又列四十七使係至德以後所置亦每道用小字

注其治所及所管十節度易於明了如舊志所列已
足其四十七使分合更易繇若亂絲此非表不能整
理而舊志但累歷而舉之豈能條析乎且兵自宜別
爲志方鎮自宜別爲表盡入地理一何喧混此新書
體裁所以爲善也其以十道節度入兵志以四十餘
使入方鎮表瓜疇而芋區之此亦出於不得已要之
十道者卽四十餘使之先聲四十餘使乃十道之後
局也相爲首尾不可離析今兵志有其始制不見後
來改更方鎮表但有後事不見其初來歷此合之則
兩美離之則兩傷而作者竟不得不出於此何也避

重複也竊謂重複固不可然宜於兵志敘完各道節度所管軍城鎮守捉之下轉到開寶亂後事添入醒目之語云自肅代以後增置節度愈多列鎮相望屋羅基布其建置沿革詳見方鎮表自是天下府兵昔時隸籍衛府者皆變爲方鎮之兵天子不得而調發之矣又方鎮表敘首云高祖太宗之制兵列府以居外將列衛以居內有事則將以征伐事已各解而去兵者將之事使得以用而不得以有之數語略見府兵大槩正與兵志中語相髣髴此下乃直接及其晚也土地之廣人民之衆城池之固器甲之利舉而予

之云云其下又接方鎮之患各專其地連衡叛土以力相併云云末經結云可不戒哉下卽編年列表其冒頭本說府兵法制之善而下半段直說方鎮爲害亦不說作表緣起轉落承接處矧目全不分曉宜於不得以有之之下接云此府兵之制所以爲善也其後弊壞睿宗之世始置節度使開元增置有八所管守捉軍城鎮詳見兵志天寶大亂自是增置諸鎮凡有數十然後接土地之廣云云至末可不戒哉之下宜云今斷自景雲元年列其疆域建置作方鎮表如此方明析達心則其言略不爲下學之地此其病也

方鎮表與他家互異

新方鎮表與舊地志所列至德後四十七使及杜氏
通典州郡門皆有互異處其名稱其體制其品秩其
管轄其職掌頻經改易又數數叛服不常紀載之紛
岐固難畫一也李吉甫元和郡縣志據自序稱四十
七鎮方鎮表所列凡四十四鎮吉甫書進於元和八
年方鎮表始景雲至唐末其數之不同今未暇詳考
且吉甫書已闕六卷就其存者與新表舊志參對三
者已各不同移徙分割紛亂不可爬梳不耐更參求
矣

方鎮但表其地未表其人

新方鎮表但表其地未表其人亦一恨事竊謂宰相
世系舉宰相家之子弟族姓盡陳簡冊方鎮乃一代
興亾所繫較彼尤切若能取新舊各列傳及唐人文
集碑刻小說臚其人而表之年爲經地與人爲緯尤
爲史家快舉予老矣欲辦此鉤稽甫始便覺目眩魂
搖嘗勸友人諸廷槐成之尙未脫藁

宰相世系先後之次

宰相世系表編次先後理須立爲義例而衆姓未便
以意爲先後也故仍依除拜之先後宰相年表首列

武德元年六月裴寂拜右僕射知政事世系表卽以裴姓居首而凡此姓中各房所有宰相直至唐末俱以類從敘畢裴姓卽及劉氏者以劉文靜卽次裴寂爲納言也此例甚妥

世系表與年表例不同

宰相年表陳叔達之下卽次以涼州總管楊恭仁遙領納言但遙領不同眞授故世系表不數越過恭仁而先及封德彝德彝之下恭仁卽入爲吏部尙書兼中書令故以楊氏次之年表楊恭仁之下卽次以宇文士及權檢校侍中檢校亦非眞授故世系表越過

宇文氏不數先列高士廉然則世表之例以遙領檢校不數而兼銜者仍數之與年表例不同

楊氏越公房

宰相世系表楊氏越公房自中山相結傳至越恭公鈞號越公房其後傳至國子祭酒寧生四子汝士虞卿漢公魯士皆貴錢希白南部新書卷乙同而此下所敘則不同南部新書虞卿生知退知退生堪堪生承休承休生巖巖生郁郁生覃覃太平興國八年成名近爲諫議大夫知廣州卒堪爲翰林承旨學士隨僖皇幸蜀承休自刑部員外郎使浙右值多難水陸

相阻遂不歸巖侍行十六矣我曾祖武肅辟之幕下
先人承襲巖爲丞相及叔父西上巖以圖籍入覲卒
於秀州年八十餘巖之第三子曰郾入京爲員外郎
分司判西臺卒郾之子曰蟻曰蛻蛻淳化三年登科
司封員外郎蟻之子曰侃端拱二年成名今刑部郎
中直集賢院希白是錢鏐之曾孫元瓘之孫侗之子
叔父倣納土歸宋巖爲其丞相故奉圖籍將入覲而
歿於路也世系表則以堪爲知退之弟非其子郁爲
魯士子思實之子與南部以爲虞卿元孫之子者大
不合且魯士旣與汝士虞卿漢公嫡兄弟汝士虞卿

漢公官位皆顯於文宗之初年則魯士當不大遠何
以隔百四五十年至宋太宗卽位之八年其孫方得
成名此大可疑而楊氏旣官於吳越希白於祖父寮
屬親與周旋知之必審舊書虞卿傳亦以堪爲知退
弟與世系表同而與南部不合疑舊書亦誤乃又以
汝士爲虞卿從兄非嫡兄則又與世系表不同矣世
系表追溯其上世宗派直至秦漢三代者往往附會
荒誕洪邁容齋隨筆第六卷已辨之若其支裔仕唐
者宜皆可信然猶不免多所抵牾若此

李元紘衍

李氏除宗室自入宗室世系表外其非宗室而入宰
相世系者分而爲二曰隴西曰趙郡隴西定著四房
武陽姑臧燉煌丹陽趙郡定著六房南祖東祖西祖
遼東江夏漢中也丹陽李氏有元紘是武后宰相昭
德之子而漢騎都尉陵裔李氏又有元紘相元宗丹
陽李氏下元紘二字必是傳寫誤衍非同姓名者

觀大冲華

趙郡李氏南祖之下有觀無位而東祖之下亦有觀
則注云監察御史考宋文公校昌黎先生集卷二十
四李元賓墓銘云李觀字元賓隴西人則非趙郡甚

明其下文又言觀登進士第舉宏辭爲太子校書郎
新書文藝傳皆與之合則非此南祖東祖之下一無
位一御史又甚明乃文藝傳先言李華趙州贊皇人
是趙郡矣其下文言從子觀字元賓云云不合一也
文藝傳華曾祖太冲今世系表趙郡東祖下大冲雖
爲華曾祖一行而華曾祖自名贊王太冲曾孫中無
華不合二也文藝傳太冲官祠部郎中華官右補闕
而世系表太冲官雍王友華無位不合三也表傳牴
牾如此

兩泌縣

趙郡東祖下有父名泌子名繇者泌無位繇懷州錄事而遼東李氏又有泌字長源相德宗子繇和州刺史已屬可怪乃一百三十九卷有李泌傳後附其子繇傳甚詳明首言泌爲魏八柱國弼六世孫世系表敘趙郡各房之先人不及弼且繇傳言其歷隋州亳州二刺史與表和州亦不合種種齟齬皆不可解

元和太和開成間李氏六宰相

世系表趙郡李氏晉司農丞治書侍御史楷五子輯冕稱南祖芬勁稱西祖叡稱東祖趙璘因話錄卷二商部云趙郡李氏三祖之後元和初同時各一人爲

相蕃南祖吉甫西祖絳東祖而皆第三至太和開成間又各一人前後在相位德裕吉甫之子固言蕃再從弟皆第九珽亦絳之近從諸族罕有今考宰相年表元和初固有李藩李吉甫李絳三人因話作蕃者特傳寫誤而世系表絳出東祖吉甫出西祖與因話合至藩則世系末段總敘某房宰相若干人數內藩在南祖之列亦與因話合獨橫格內有脫誤遂似無可考世系德裕爲吉甫子固不待言而固言亦列南祖下云字仲樞相文宗再考舊書藩傳曾祖至遠天官侍郎壁州刺史祖畬考功郎中父承湖南觀察使

新世系表南祖下鄴令休烈生五子長鵬字至遠壁
州刺史鵬子畬字玉田考功郎中畬子承山南東道
節度使承子潘舊稱鵬爲至遠者唐人多以字行也
承官與舊異當以世系表爲正也潘卽藩傳寫誤又
脫去字叔翰相憲宗六字也汲古閣板號精善而脫
誤甚多未見勝他本徃徃如此至遠之第四弟希遠
希遠子并并子峴峴子固言則固言於藩爲同高祖
總麻弟兄當云三從弟因語云再從弟微誤其珽世
系雖列於東祖但絳是東祖胤之後此爲嫡支若珽
則別一支跳行另起但云東祖之後又有謬自謬更

五傳至珽謬於胤其世次已無考況珽與絳乎則因
語謂珽爲絳近從者誤又世系南祖有敬元相高宗
而東祖又有平陽令敬元按其年數輩行平陽令實
在後雖服屬已遠但族中有宰相竟與同名無此理
此亦傳寫誤

李氏宰相世表遺漏

玉泉子相國李石河中永樂有宅庭槐一本抽三枝
直過屋脊一枝不及相國同堂昆弟三人曰石曰程
皆登宰執惟福歷七鎮使相而已蓋一枝稍短爾今
世系表無三人者宗室世系表亦云某房宰相若干

人石程福已入彼表故也惟宰相年表會昌二年尙書左丞兼御史中丞李讓夷爲中書侍郎同中書門下平章事宗室世系表宰相世系表皆無疑遺漏大約他姓遺漏尙多今未暇詳考舊一百七十六讓夷傳隴西人則非宗室

鄭氏北祖南祖各房

趙璘因話錄卷二商部云司徒鄭真公與其宗叔太子太傅細俱住招國太傅第在南出自南祖司徒第在北出自北祖時人謂之南鄭相北鄭相司徒堂兄文憲公前後相德宗亦謂之大鄭相小鄭相焉案真公當作貞公傳寫誤餘慶也招國長安坊名屢見李

商隱詩此種乃小說家閑話而新書於餘慶傳遂摭入之又以招國爲昭國

張鷟朝野僉載卷一云貴主家昭國里

未知孰

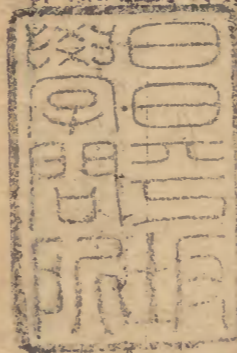
是宗叔者猶言族叔蓋雖同宗而疏遠無服攷宰相世系表鄭氏後魏建威將軍南陽公華爲北祖其弟簡爲南祖華生允伯允伯生幼儒幼儒生敬德敬德生撫撫生弼誠弼誠生九思九思生曾曾生長裕裕長裕生慈明慈明生餘慶此爲北祖一派簡生季駒季駒生宵宵生伯欽伯欽生孝紀孝紀生過庭過庭生崇業崇業生杳杳生羨羨生細此爲南祖一派細雖於餘慶爲叔父然細之十世祖方與餘慶之十一世

祖爲嫡兄弟故曰宗叔趙璘與世系表合也新於餘慶傳乃改爲從父細從父者父之同祖弟兄方可稱之此非是於細傳云餘慶從父行添一行字便妥又新餘慶及細傳不載其祖父之名與官舊書傳則載之與世系表多同而餘慶父單名慈則脫下明字文憲公珣瑜也新書珣瑜傳作文獻未知孰是堂兄是同祖弟兄按世系表餘慶之父慈明與珣瑜之父諒皆許州刺史長裕之子則趙璘與世系表合璘於末自注云其後門內居台席者多矣按世系表珣瑜之子覃相文宗朗相宣宗餘慶之孫從謙相僖宗故璘

云云也

一 身商格

卷八十三



寛政戊午

