

張子全書

三上中
正蒙

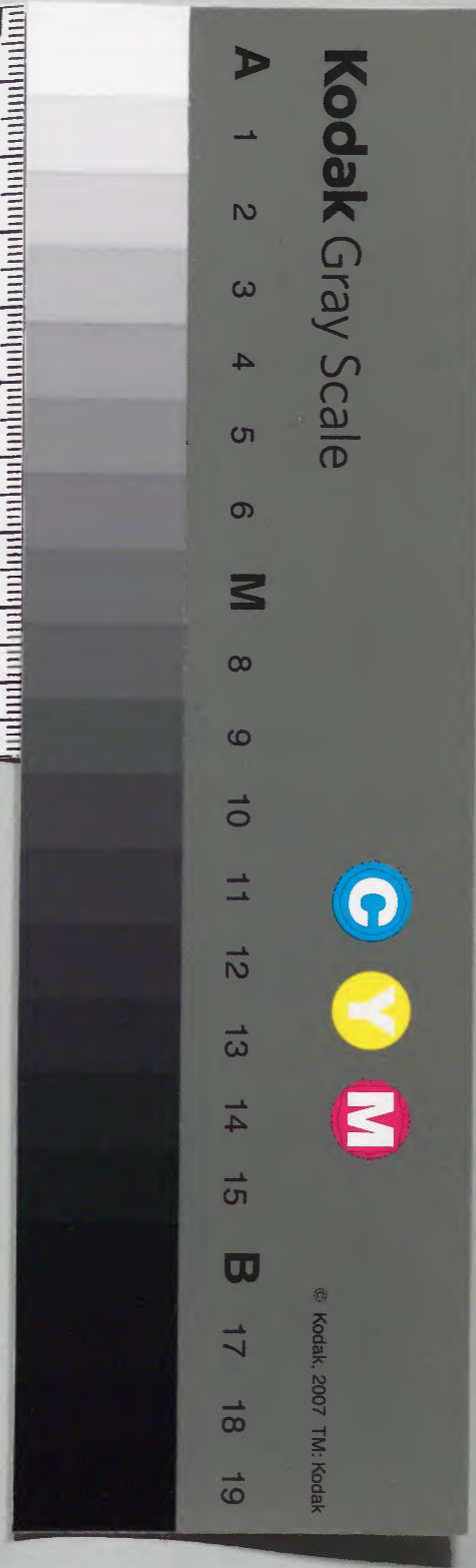
漢書門類			
五	二	四	七
五	〇	八	號
一	三	八	架
冊			

內閣文庫			
三	五		漢
九	二		書
八	一	四	
冊	架	號	類
八	三	七	

內閣文庫			
番號	漢	5247	
冊數	13	(6)	
函號	298	135	



周張全書六



淺草文庫

張子全書卷之三上

正蒙二

明後學

無錫高攀龍雲從父集註

嘉興徐必達德夫父發明

至當篇第九

至當之謂德百順之謂福德者福之基福者德之致無入而非百順故君子樂得其道

集註

至當者所行合宜也百順者無往不順也內

順於親外順於友上順於君下順於民行順於道吉孰大焉故謂之福非世之所謂福也此合釋祭

統樂記

張子全書卷之三上 三

循天下之理之謂道得天下之理之謂德故曰易簡之善配至德

集註理必易簡循而行之則得諸心而為德矣至德乾坤之德也循理而有得焉故配之

發明易簡當行之理即可循之道也至德即得諸已者配字輕若謂循易簡之善而得諸已便是至德與易傳義異

大德敦化仁智合一厚且化也小德川流淵泉時出之也

集註仁智合一既厚且化則小德川流而且流矣淵

泉川也時出流也

發明後章云禮器與仁致養而靜以安敦也又云禮運與義盡文而動以變化也川流即化發見處

大德不踰閑小德出入可也大者器則小者不器矣

集註士君子於根本節目大處不出規矩已成大

器於其細行如珠走盤不拘一隅而又不器焉是以規矩為方圓也大者器而體之所以立小者不

器而用之所以行

發明藏諸身而可以致用器也大德敦化是不踰閑而成器于已也出入不器即川流之義

張子全書卷之三十一 正象形

德者得也凡有性質而可有者也
集註性質如言天性形色凡有性質皆可育德以其為吾之固有也

日新之謂盛德過而不有不凝滯於心知之細也

集註日新無窮乃謂盛德一有凝滯即非日新過而不有不凝滯於心者日新之盛德也知之細者文理密察之謂

發明不凝滯于心知之細疑作一句讀即所云存象之心也細便不盛疑滯便不日新正相反

浩然無害則天地合德照無偏繫則日月合明天地

同流則四時合序酬酢不倚則鬼神合吉凶天地合

德日月合明然後能無方體能無方體然後能無我

集註浩然無害者直養而無害也照無偏繫者公

明也天地同流者仁義剛柔與時偕行也酬酢不倚者中正妙應無所倚着也

禮器則藏諸身用無不利禮運云者語其達也禮器

云者語其成也達與成體與用之道合體與用大人之事備矣禮器不泥於小者則無非禮之禮非義之

義蓋大者器則出入小者莫非時中也子夏謂大德

不踰閑小德出入可也斯之謂爾

集註釋禮器禮運篇義禮器中皆言修身謹禮之事故曰藏諸身用無不利也禮運則言禮樂因革移風俗和天人運而無所積故曰語其達達即運也成者成器也禮器藏諸身所謂大者器也體也禮運語其達所謂小者不器也用也

發明德不外禮故以禮言禮器禮運雖借用禮經篇名實不專止書言禮器是修性而成器于已禮運是達順而運諸天下觀下章可見用無不利未便是用如規矩可以成方員只是可以利用禮器則大矣修性而非小成者歟運則化矣達順而

樂亦至焉爾

集註禮成器則大矣蓋習與性成者也運則大而化達之無不順而樂亦無不至焉

萬物皆備於我言萬物皆有素於我也反身而誠謂行無不慊於心則樂莫大焉

集註有素於我謂與生俱生素具於我也

發明此足上章樂字之意與孟子孟子義別素是素豫吾內之意謂天高地下萬物散殊而禮行今修性而大成器則素備於我矣行無不慊即達順也故樂

未能如玉不足以成德未能成德不足以乎天下修
已以安人修已而安人不行乎妻子況可愧於天
下

集註 愧至也禮記愧乎天下矣

正已而不求於人不願乎外之盛者歟

發明 修已固以安人然修已之功不可求之于人
故引不願外言之○集釋曰不求于人但不願乎
外耳正已則純全乎中所以為盛

仁道有本近譬諸身推以及人乃其方也必欲博施
濟眾擴之天下施之無窮必有聖人之才能弘其道

發明 正已固不可求人然人不安即已有未正故
引仁道取譬言之物我無間而天理周流此仁道
之本恕乃行之方博濟則擴充其本體之至矣自
此至匹夫匹婦章皆詳盡仁及入之事而勉君子
以上達下學之功

制行以已非所以同乎人

集註 表記曰聖人之制行也不制以已使民有所

勸勉愧耻以行其言

發明 以已是不能取譬推及只見一已也如此則
一膜之外皆為胡越何以同入

必物之同者已則異矣必物之是者已則非矣

集註天下之理出於至當則人心大同有不知其所以然而然者而可必物之同必物之是乎此所謂制行以已者也

發明惟已異故必物我同惟已非故必物我是能通天下之志者為能感人心聖人同乎人而無我故和平天下莫盛於感人心

集註能感人心斯能和平天下矣此所謂不制行以已者也

發明咸彖曰聖人感人心而天下和平易說曰聖

人老吾老以及人之老而人欲老其老此是以事相感也與此正相發明

道遠人則不仁

集註仁者人也遠人則不仁矣

發明制行以已而不同乎人此遠人而不仁者也人乃人我之人遠即不同之意與中庸義異

易簡理得則知幾知幾然後經可正天下達道五其生民之大經乎經正則道前定事豫立不疑其所行利用安身之要莫先焉

集註天下之道不離五常易簡理得而後真知天

下之道果不外是也故能知幾而經可正事可豫不疑其所行此利用安身之要也張子之言至矣讀者宜致思焉

發明道所以不可違入者正以天下達道本生民大經原非有我得私也君子易簡理得則無立異立非之事而能同人無我故凡事將動未動之時便曉得個停停當當道理故經可正正經即親義序別信也不必人之同而自無不同不必人之是而自無不是者也

性天經然後仁義行故曰有父子君臣上下然後禮

義有所錯

集註天經達道也性之則仁義行矣父子仁也君臣義也

發明得天經於己仁也太德之敦也推天經于用義也太德之化也

仁通極其性故能致養而靜以安義致行其知故能盡文而動以變

集註仁通極其性則根於心矣故能致其養而靜以安義致行其知則允蹈之矣故能盡其文而動以變靜以安則止而不遷動以變則動而不括靜

無不適而動無不利矣

發明 肫肫其仁故曰致養禮器之謂也燦然有章故曰盡文禮運之謂也仁義俱就天經說仁義之動也流於義者於仁或傷仁體之常也過於仁者於義或害

集註 斷制太過則傷於仁惻怛太過則害於義仁義相為體用而不可偏也

立不易方安於仁而已乎

集註 恒大象曰君子以立不易方君子之恒恒於仁而已

發明 安于仁則義自行其知矣

安所遇而敦仁故其愛有常心有常心則物被常愛也

集註 此釋易太傳安土敦乎仁故能愛之義也

大海無潤因暘者有潤至仁無恩因不足者有恩樂天安土所居而安不累於物也

集註 聖人樂天安土已爾豈有心為歡虞之惠哉因不足者被其恩始覺其為恩耳故曰至仁無恩傷暑為暘於歎切

發明 若求人德我而為仁則累于物多矣

愛入然後能保其身助寡則親戚畔之能保其身則不擇地而安不能有其身則資安處以置之不擇地而安蓋所達者大矣大達於天則成性成身矣

集註君子不以保身而愛人物我一體天理自合當愛也

發明此言利用安身之意

上達則樂天樂天則不怨下學則治已治已則無尤

發明大達于天上達也此通天下之志而感人心者也下學正已而不求乎人者也

不知來物不足以利用不通晝夜未足以樂天聖人

成其德不私其身故乾乾自強所以成之於天爾

集註吉凶悔吝皆來物也知之則不疑所行而足以利用矣死生鬼神皆晝夜也通之則死壽不二

而足以樂天矣聖人無我乾乾自強以成其天德而已

發明此上達樂天之事○集釋曰知來物者窮天下之理盡事物之情故事至能應物來能接無不利

利于所用也通晝夜者識動靜之道審得失之幾故隨寓而安皆悅乎理而不愧怍憂懼也聖人成其德又能推之于人不私其身故乾乾自強與天

無間也

君子於仁聖為不厭誨不倦然且自謂不能蓋所以為能也能不過人故與人爭能以能病人大則天地合德自不見其能也

集註 與人爭能及以能病人者皆能不過人者也能則不自見其能矣

發明 此治邑無尤之事安土敦仁則聖矣故曰仁聖

君子之道達諸天故聖人有所不能夫婦之智消諸物故大人有所不與

集註 聖人之所不能者天道無窮之事所不與者夫婦居室之智耳

發明 成之于天天地合德皆達諸天也有所不能即不自見其能意上二句承上文下二句起下文匹夫匹婦非天之聰明不成其為人聖人天聰明之盡者爾

集註 天之聰明無間於匹夫匹婦但聖人為天聰明之盡者爾

發明 夫婦亦得天之聰明但形生神發以後不免消諸物耳聖人天全昇之我全歸之則自不以夫

孟子全書 卷之三十一 正義 九

婦之智為智矣

大人者有容物無去物有愛物無徇物天之道然天以直養萬物代天而理物者曲成而不害其直斯盡道矣

集註去棄之也徇隨之也曲成而不害其直斯仁義兼盡矣

發明自此至易簡章言大人久大之道與天地合德而欲人求之易簡知幾四章則詳有容物無去物之事敬斯有立五章則詳有愛物無徇物之事罔拂道以從欲容物愛物也罔違道以要譽無徇

物也君子之道一天而已天以直養萬物栽培傾覆因材而篤也

志大則才大事業大故曰可大又曰富有志久則氣久德性久故曰可久又曰日新

集註志之所係如此是以君子立志之為貴

發明能容能愛則可大矣能無徇則可久矣天地之道止于久大君子道達諸天故與天地並

清為異物和為徇物

集註此言清和之弊

發明異物豈能大徇物豈能以亦與天地不相似

矣

金和而玉節之則不過知運而貞一之則不流道所以可久可大以其肖天地而不離也與天地不相似其違道也遠矣

集註金和則始條理之備玉節則終條理之成所以知周萬物道濟天下而不過也知運則不膠於常貞一則能守乎正所以旁行而不流也肖天之易而可大肖地之簡而可久所以與天地相似而不違也釋易太傳

發明和之以金運之以知則能愛能容所以可大

節之以玉貞之以一則能無徇所以可久

集註承上言所以可久可大者

發明一之純即貞一之純兼之富即知運之富

大則直不絞方不剝故不習而無不利

集註絞急切剝傷也常情直多絞方多剝惟大則

自不絞不剝釋坤六二爻

發明此坤德也君子能盡次大之道則與天地合德矣

易簡然後能知險阻易簡理得然後一以貫天下之

長子全書卷之三十一 正蒙 十一

道易簡故能說諸心知險阻故能研諸慮

集註 乾惟其健也故能因易以知險健者自高臨下故知險坤惟其順也故能因簡以知阻順者自下趨上故知阻易簡盡天下之理故一以貫之於天下之理無所疑不亦悅諸心乎於天下之事無所忽不亦研諸慮乎

發明 天地所以久大易簡而已君子久大之道肖天地而不離合易簡何之焉處已于易自能知天下之險處已于簡自能知天下之阻本義謂至健故易至順故簡然其于事皆有以知其難而不敢

易以處之似非張子引用意知險阻則不陷于險阻故易簡理得則天下之道一貫矣處已不難不煩豈不悅諸心乎知天下之險阻而慎以待之豈不研諸慮乎本義悅心指乾研慮指坤與此自別知幾為能以屈為伸君子無所爭彼伸則我屈知也彼屈則吾不伸而伸矣又何爭

集註 屈者所以伸也君子知幾故能不爭彼直而伸則我曲而屈不可爭也不爭智矣若曲在彼則直在我吾不伸而伸不必爭也又何爭
發明 能以屈為伸此所以有容物無去物也

長子全書卷之三十一 正義釋 十一

無不容然後盡屈伸之道至虛則無所不伸矣君子無所爭知幾於屈伸之感而已精義入神交伸於不爭之地順莫甚焉利莫大焉

集註至虛無不容則無所爭而無所不伸矣屈為伸之本能屈則能伸此屈伸之感也君子知幾故能知之益精義至於入神而後能常伸於不爭之地屈亦伸也伸亦伸也常變順逆無入不自得何不順乎何不利乎

發明君子有容物無去物惟虛而已虛則務盡在我精義可以利用故無不伸易曰尺蠖之屈以求

信也龍蛇之蟄以存身也精義入神以致用也本義曰精研其義至於入神屈之至也然乃所以為出而致用之本信之極也與此同意

天下何思何慮明屈伸之變斯盡之矣
集註屈伸之變如日月寒暑之往來自然如此無所容其思慮也又何思慮之有

勝兵之勝勝在至柔明屈伸之神爾

集註以屈而伸也

敬斯有立有立斯有為

集註有立則有體有為則有用

長... 卷之三... 十三

發明有立則可以明禮有為則可以用愛
敬禮之興也不敬則禮不行

恭敬樽節退讓以明禮仁之至也愛道之極也

集註釋曲禮之意恭敬則無忽慢樽節則無驕溢

退讓則無怨爭所以盡仁愛之道者也明猶發也

發明此君子所以有愛物也

已不勉明則人無從倡道無從弘教無從成矣

集註熊氏曰明明禮也人必以禮倡率道必以禮

弘大教必以禮成就

禮直斯清撓斯昏和斯利樂斯安

集註敬以直內則心潔清而禮明少有私曲則禮

昏而無得利則行之順安則得之固矣

發明禮直不撓所以無徇物而和且樂直即曲成

不害其直之直斯清者大以成大小以成小各得

其所不淆亂也和者彼此順適之意樂者歡欣交

暢之意

將致用者幾不可緩思進德者徙義必精此君子所

以立多凶多懼之地乾乾德業不少懈於趨時也

集註釋乾卦九二文言之意失其幾則業不修徙

義不精則德不進矣

發明自此至末皆言君子進德修業之事動靜不失其時進德也人謀作而大業生修業也非知德不崇故言知崇非禮業不廣故言禮性末乃嘆其難以言語形容此章多凶多懼即居上易驕在下易憂之地

動靜不失其時義之極也義極則光明著見唯其時物前定而不疚

集註釋曰象動靜不失其時其道光明之意時物當幾之物即義也前定不疚則時動而動時靜而靜其道光明著見矣

發明集釋曰當動而動當靜而靜義也不失其可動可靜之幾義之極也無私蔽則理自光明著見皆由義之前定自無可病者焉病則動靜皆失矣有吉凶利害然後人謀作大業生若無施不宜則何業之有

集註釋易吉凶生大業之意說死亦謂力勝貧謹勝禍慎勝害戒勝災所以反凶為吉轉害為利人謀生大業也

發明惟吉凶利害必不可無故聖人不得已而作入謀生大業若無施不宜則聖人亦且安于無事

矣何業之有

天下何思何慮行其所無事斯可矣

發明 聖人人謀作太業生一因吉凶利害而後有所謂不得已而為雖有事實行所無事也同歸于何思何慮而已

知崇天也形而上也通晝夜而知其知崇矣

集註 晝夜者幽明死生人鬼之道也

發明 通晝夜而知謂知動靜循環之理吉凶利害消長之道也劉近山曰易曰知崇如天蓋謂知識日進于高明則其崇如天也然何以臻此哉亦惟

兼晝夜而知則庶幾矣

知及之而不以禮性之非已有也故知禮成性而道義出如天地位而易行

集註 不以禮性之不以禮成性也知崇如天禮卑

如地知禮成性而道義出矣皆釋繫辭

發明 本義曰窮理則知崇如天而德崇循理則禮卑如地而業廣

知德之難言知之至也孟子謂我於辭命則不能又謂浩然之氣難言易謂不言而信存乎德行又以尚辭為聖人之道非知德達乎是哉

集註道非真得於已難以言語形容天下莫難言者德也知德之難言則知之至矣故孟子於辭命浩然皆難言也易謂不言而信亦以德行在乎默識不假言詞又以尚辭為聖人之道見辭之不易也非真知德能通於是哉
聞然修於隱也的然著於外也

發明不言而信在乎德行君子所以修于隱也未少有得而徒尚口說小人所以著於外也
作者篇第十

發明此篇論帝王以及賢大夫皆達而在上其道

行之事三千篇論孔子以及門人皆窮而在下其道明之事

作者七人伏羲神農黃帝堯舜禹湯制法興王之道非有述於人者也

集註制法興王謂八卦書契稼穡醫藥官室衣裳曆象律呂畫野分州井田封建治水革命等事皆非有述於前也

以知人為難故不輕去耒耜之罪以安民為難故不輕變未厭之君及舜而去之堯君德故得以厚吾終舜臣德故不敢不虔其始

集註未彰之罪四凶也未厭之君三苗也君德則於人無不容臣德則於分有不敢也

稽衆舍己堯也與人爲善舜也聞善言則拜禹也用入惟已改過不吝湯也不聞亦式不諫亦以文王也

集註不聞亦式不諫亦以朱子謂文王之德雖事之無所聞者亦無不合於法度雖無諫諍之者亦未嘗不入於善愚謂不聞亦式敬之至也不諫亦入虛之至也

發明理窟曰皆虛其心以爲天下也

別生分類孟子所謂明庶物察人倫者與

集註生姓也別其姓分其族類皆聖人明庶物察人倫處也

發明語曰人各親其親然後不獨親其親故聖人別而分之使各致其親親之誼也

象憂喜舜亦憂喜所過者化也與人爲善也隱惡也所覺者先也

集註所過者化謂事過不留也所覺者先而不逆億也

發明所過者化憂喜因象事過弗留如冰之釋如風之休也與人爲善如彼以愛兒之道來即誠信

而喜也隱惡如謨蓋之惡隱而不宣也先覺不
假逆億如所云奚而不知也俱就象憂喜舜亦憂
喜上看出

好問好察適言隱惡揚善與人為善象憂亦憂象喜
亦喜皆行其所無事也過化也不藏怒也不宿怨也

發明行所無事是無意必也過化是無固我也惟

其過化故就處象一節觀之能不藏怒宿怨如此
蓋引以証過化之意

舜之孝湯武之武雖順逆不同其為不幸均矣明廢
物察人倫然後能精義致用性其仁而行湯放桀有

慝德而不敢赦執中之難也如是天下有道而已在
入在已不見其間也立賢無方也如是

集註舜雖順湯武雖逆然一以瞽叟為父一以桀

紂為君其不幸均矣明物察倫生知也精義致用
性其仁而行安行也虞帝所以不可及也湯放桀

而有慝德欲赦桀則畏上帝執中之難如是且天
下不過欲其有道耳在入在已又何間焉所以立

賢無方也舜之至德湯之至公無以加矣
立賢無方此湯所以公天下而不疑周公所以于其

身望道而必吾見也

張子全書 卷之三十一 正義
集註不疑卽任賢勿疑之疑周公上疑有闕文于其身欲于其身親見之也

發明小註疑周公上有坐以待旦四字

帝臣不蔽言桀有罪已不敢違天縱赦既已克之今天下莫非上帝之臣善惡皆不可掩惟帝擇而命之已不敢不聽

集註善惡不可掩蓋簡在帝心也

虞芮質厥成訟獄者不之紂而之文王文王之生所以慶繫於天下由多助於四友之臣爾

集註詩大雅曰虞芮質厥成文王蹶厥生予曰有

疏附子曰有先後予曰有奔走予曰有禦侮此釋詩意言文王所以繫天下之心由有疏附先後奔走禦侮之四友而博物志又謂閔天太顛南宮适散宜生爲四友也

以祀包瓜文王事紂之道也厚下以防中潰盡入謀而聽天命者與

集註姤之九五曰以祀包瓜令章有隕自天九五陽剛中正主卦於上祀也文王也而下防初爻始生必潰之陰瓜也紂也令章厚下以防中潰而俟夫有隕自天非盡入謀而聽天命者與

發明厚下以防中潰謂文王以服事殷養民厚下以防其必潰也瓜潰自內故曰中潰
上天之載無聲臭可象正惟儀刑文王當冥契天德而萬邦信悅故易曰神而明之存乎其人不以聲色爲政不革命而有中國嘿順帝則而天下自歸者其惟文王乎

集註詩大雅文王之篇曰上天之載無聲無臭儀刑文王萬邦作孚蓋聖人者有形之天道求天道於天則微而難見求天道於聖人則有體而可法也故易曰神而明之存乎其人謂能冥契也皇矣

之詩曰不大聲以色不長夏以章不識不知順帝之則正冥契天德而萬邦自然信悅不求革命而有天下也

可願可欲雖聖人之知不越盡其才以勉焉而已故君子之道四雖孔子自謂未能博施濟衆修己安百姓堯舜病諸是知人能有願有欲不能窮其願欲

集註可願可欲者善也雖聖人之知不過盡其才以勉焉而已而不能窮其所願欲也如孔子自謂未能堯舜之所病者是矣

發明萬物皆備於我故可願可欲人皆有是心

周有八士記善人之富也

重耳婉而不直小白直而不婉

魯政之弊馭法者非其人而已齊因管仲遂併壞其法故必再變而後至於道

孟子以智之於賢者為有命如晏嬰知矣而獨不智於仲尼非天命耶

集註 若天之限量然故謂之命

山案藻稅為藏龜之室祀爰居之義同歸於不智宜矣

集註 爰居海鳥

使民義不害不能教爰猶衆人之母不害使之義禮樂不與僞之病與

集註 論語言子產使民義義即所以為教然不害

其平日之不能教也禮言子產猶衆人之母能食之不能教也雖過於爰不害其平日能使之義也但禮樂不與則子產不學之病耳

發明 首二句見能治不能教不相掩也語氣與猶不善于未化同中二句見有仁又有義不相悖也禮樂不與正不能教處

獻子者忘其勢五人者忘人之勢不資其勢而利其

有然後能忘人之勢若五人者有獻子之家則反爲
獻子之所賤矣

顯更王祀東蒙既魯地則是已在邦域之中矣雖非
魯臣乃吾事社稷之臣也

發明社稷與朱註猶云公家義異

三十篇第十一

三十器於禮非強立之謂也四十精義致用時措而
不疑五十窮理盡性至天之命然不可自謂之至故
曰知六十盡人物之性聲人心通七十與天同德不
思不勉從容中道

集註器於禮成自然之德器於禮非矯強之立也

常人之學日益而不自知也仲尼學行習察異於他
人故自十五至於七十化而知裁其德進之盛者與

集註久而益熟則化覺其隨年而進知裁也

發明常人有志于學豈無日益但行不著習不察
不自知耳化即由志學化而立化而不惑以至不

踰矩也

窮理盡性然後至於命盡人物之性然後耳順與天
地參無意必固我然後範圍天地之化從心而不踰
矩老而安死然後不夢周公

發明天地之化時行時止不可一毫與以意必固
我所謂大中之矩也範圍天地之化只是委運于
大化意從心不踰矩是心即造化畧無踰越也故
造化逸我以老我即相安于死是以不夢周公安
死不夢周公一身便是造化樂天知命不足言矣
從心莫如夢夢見周公志也不夢欲不踰矩也不願
乎外也順之至也老而安死也故曰吾衰也久矣

集註聖人時行時止無所凝滯也

發明志欲行周公之道是不以無道必天下而棄
之也欲不踰矩則從其心之所欲渾是天地之化

即志不改初然辟猶魚相忘于江湖自不見之夢
矣故曰不願外順之至老安死順謂順天地之化也
困而不知變民斯為下矣不待困而喻賢者之常也
困之進人也為德辨為感速孟子謂人有德慧術知
者存乎疾疾以此自古困於內無如舜困於外無如
孔子以孔子之聖而下學於困則其蒙難正志聖德
日躋必有人所不及知而天獨知之者矣故曰莫我
知也夫知我者其天乎

集註困德之辨也辨明也人處困之時能警悟通
曉故為德辨能奮發興起故為感速蒙難而能正

其志則德性益堅而日躋也

發明此言困能進人賢者已不待困而喻況以聖人下學于困其日躋之妙宜惟天知矣

立斯立道斯行綏斯來動斯和從欲風動神而化也仲尼生於周從周禮故公旦法壞夢寐不忘為東周之意使其繼周而王則其損益可知矣

集註聖人能使民從其願欲而治如風動物莫不靡然也生於周故見周公法壞而欲為東周耳使繼周而王其所損益當有如告顏子為邦者豈止從周已哉

滔滔忘反者天下莫不然如何變易之天下有道丘不與易知天下無道而不隱者道不遠人且聖人之仁不以無道必天下而棄之也

集註道不遠人未有不可化者

仁者先事後得先難後獲故君子事事則得食不以事事雖有粟吾得而食諸仲尼少也國人不知委吏乘田得而食之矣及德備道尊至是邦必聞其政雖欲仕貧無從以得之今召我者而豈徒哉庶幾得以事事矣而又絕之是誠繫滯如匏瓜不食之物也

集註事事其事也聖人豈不食如匏瓜者哉但

欲事事而不徒食耳

發明先事後得與論語義異論語是但知有事不計有得此言先事其事然後得以食其食也委吏乘田得而食之以事其事也及道大人莫能用既不事事豈得食諸則亦匏瓜已耳非惜仲尼之不得食蓋深惜其無以事事也

不待備而勉於禮樂先進於禮樂者也備而後至於禮樂後進於禮樂者也仲尼以貧賤者必待文備而後進則於禮樂終不可得行矣故自謂野人而必爲所謂不願乎其外也

集註文備儀文之備也

功業不試則人所見者藝而已

發明釋吾不試故藝之意

鳳至圖出文明之祥伏羲舜文之瑞不至則夫子之文章知其已矣

集註文章卽道之顯者已止而不行也

魯禮文闕失不以仲尼正之如有馬者不借人以乘習不曰禮文而曰史之闕文者祝史所任儀章罷數而已舉近者而言約也

發明近謂末事約謂簡易言姑舉其末事而言其

簡易者也

師摯之始樂失其次徒洋洋盈耳而已焉夫子自衛
反魯一嘗治之其後伶人賤工識樂之正及魯益下
衰三桓僭妄自天師以下皆知散之四方逾河蹈海
以去亂聖人俄頃之助功化如此用我者期月而可
豈虛語哉

與與如也君或在朝在廟容色不忘向君也君召使
擯趨進翼如此翼如左沒階趨進翼如張拱賓不顧
矣相君送賓賓去則白曰賓不顧而去矣紆君敬也
上堂如揖恭也下堂如授其容紆也

冉子請粟與原思為宰見聖人之用財也

聖人於物無畔援雖佛肸南子苟以是心至教之在
我爾不為已甚也如是

集註 聖人於物固無離畔以絕人亦不攀援以徇
世

子欲居九夷不遇於中國度遇於九夷中國之陋為
可知欲居九夷言忠信行焉敬雖蠻貊之邦可行何
陋之有

栖栖者依依其君而不能忘也固猶不圃也

集註 不圃者往而不返之意

仲尼應問雖叩兩端而竭然言必因人爲變化所貫乎聖人之詞者以其知變化也

集註 聖人告人必因材而教因病而藥不膠於一定也

富而可求也雖執鞭之士吾亦爲之不憚卑以求富求之有可致之道也然得乃有命是求無益於得也愛人以德喻於義者常多故罕及於利盡性者方能至命未達之人告之無益故不以亟言仁大難名人未易及故言之亦鮮

發明 喻于義曉人以義也

顏子於天下有不善未嘗不知知之未嘗復行故怒於人者不使加乎其身愧於已者不輒貳之於後也

集註 怒人之不善不使加乎其身釋不遷怒愧已之未善不輒二之於後釋不二過

顏子之徒隱而未見行而未成故曰吾聞其語而未見其人也

集註 惟其隱居故未成其行也

發明 劉近山曰未成謂未及成就結畏大而未化也羅翰說與集註同

用則行舍則藏惟我與爾有是夫顏子龍德而隱故

遜世不見知而不悔與聖者同

集註顏子有聖人之德故出處與聖人同

發明龍德能見能潛知進退存亡而不失其正者也

龍德聖修之極也顏子之進則欲一朝而至焉可謂好學也已矣

集註德必修而後成故不曰聖德而曰聖修

匪助我者無疑問也有疑問則吾得以感通其故而達夫異同者矣

集註疑問則有異同聖心感而遂通得以達夫異

同之故矣

放鄭聲遠佞人顏回為邦禮樂法度不必教之惟損益三代蓋所以告之也法立而能守則德可久業可大鄭聲佞人能使為邦者喪所以守故放遠之

集註葉氏曰鄭聲佞人二者蕩心之原敗法亂紀之要也

發明禮樂法度至煩至瑣故不必一一告之惟將三代禮樂法度之大者損益以就于中乃所以告之也

天下有道則見無道則隱君子疾沒世而名不稱蓋

長... 卷之三十一 正義

士而懷居不可以爲士必也去無道就有道遇有道而貧且賤君子耻之舉天下無道然後窮居獨善不見知而不悔中庸所謂惟聖者能之仲尼所以獨許顏回惟我與爾爲有是也

集註 盧中菴曰懷隱居之志者雖有道不見至沒世而名不稱非士君子本心必至天下皆無道然後安於隱也此則聖人之事在孔門惟顏子爲有是爾

發明 君子疾沒世以下俱釋首二句意仲由樂善故車馬衣裘喜與賢者共敝顏子樂進故

願無伐善施勞聖人樂天故合內外而成其仁

集註 樂善故重義輕利樂進故不自滿足樂天故

因物成就合萬物爲一已故曰合內外成其仁

子路禮樂文章未足盡爲政之道以其重然諾言爲衆信故片言可以折獄如易所謂利用折獄利用刑人皆非爻卦盛德適能是而已焉

集註 適能是者謂僅能折獄刑人非卦爻之盛德也

顏淵從師進德於孔子之門孟子命世修業於戰國之際此所以潛見之不同

發明 羅翰曰王業大壞于戰國命孟子于世而修理整頓之故曰命世

犂牛之子雖無全純然使其色驛且角縱不為大祀所取次祀小祀終必取之言大者苟立人所不棄也
集註 大祀謂享帝次祀小祀則山川以下之祀也大者大節也人之大節苟立必見用于世矣

張子全書卷之三上 終

張子全書卷之三上

正蒙二

明後學

無錫高攀龍雲從父集註
嘉興徐必達德夫父發明

有德篇第十二

有德者必有言能為有也志於仁而無惡能為無也
集註 有德有言能有所當有志仁無惡能無其所當無

發明 能為有德能之也能為無仁能之也

行修言道則當為人取不務徇物強施以引取乎人故往教妄說皆取人之弊也

別子全書 卷之三
集註曲禮曰禮聞來學不聞往教又曰禮不妄說
人不待來學而往教言未及之而言妄求悅乎人
者皆引取人者也

言不必信行不必果志正深遠不務硜硜信其小者

集註志正深遠志正而且深遠也

發明志不正而不信不果固非志不深遠而必信

必果亦非正且深遠故不必不信亦不必信不必

不果亦不必果

辭取意達則止多則反害也

君子寧言之不顧不規規於非義之信寧身被困辱

不徇人以非禮之恭寧孤立無助不失親於可賤之
人三者知和而能以禮節之也與上有子之言文相
屬而不相蒙者凡論語孟子發明前文義各未盡者
皆挈之他皆放此

集註相屬相接也相蒙相承也挈謂提其綱

發明鄭眉軒曰釋論語信而近義者言為可復如

約我以非義之信寧言之不復恭而近禮者可遠

耻辱如要我以非禮之恭寧身之被辱困不失其

可親者亦可為之宗主如遇非其人寧我之孤立

德主天下之善善原天下之一善同歸治故王心一

言必主德故王言大

集註書曰德無常師王善爲師善無常主協於克一凡所謂德不過主於善而已蓋善得於已則謂之德也凡所謂善原於一理而已蓋順理則吉故謂之善也主於善故王心一發於德故王言大言有教動有法晝有爲宵有得息有養瞬有存

發明葉氏曰非先王之法言不敢言言有教也非先王之德行不敢行動有法也終日乾乾晝有爲也夜氣所存宵有得也氣之出入爲息一息必有養也日之開闔爲瞬一瞬必有存也此言君子無

往無時而非學也○朱子曰此語極好君子終日乾乾不可食息間亦不必終日讀書或靜坐存養亦是天地之生物以四時運動春生夏長固是不息及至秋冬凋落亦只藏於其中故明年復生若使秋冬已絕則來春無緣復有生意學者常喚令此心不灰則日有進

發明言動以一身言晝夜以一日言瞬息以一刻言愈勤而愈密也

君子於民導使爲德而禁其爲非不大望於愚者之道與禮謂道民以言禁民以行斯之謂爾

張子全書 卷之三十一 禮記 禮運 三十一
集註禮曰道民以言使之為德禁民以行使不為非皆不大責望於愚者之事也以言謂以言語告詔之以行以行事禁止之也

發明民可使由不可使知大學之道明德親民止至善此豈可望于愚者

無徵而言取不信啟詐妄之道也杞宋不足徵吾言則不言周足徵則從之故無徵不信君子不言便僻足恭善柔令色便佞巧言

發明便僻者足恭者也善柔者令色者也便佞者巧言者也足恭則非禮令色巧言則鮮仁故皆為

損友

節禮樂不使流離相勝能進反以為文也

集註樂勝則流禮勝則離○朱子曰樂記云禮主其減樂主其盈禮減而進以進為文樂盈而反以反為文減是退讓樽節收斂的意思是禮之體本如此然非人之所樂故須進步向前著力去做故以進為文盈是舒暢發越快滿底意思是樂之體本如此然易至於流蕩却須收拾回裏故以反為文

驕樂侈靡宴樂宴安

發明侈靡者驕之義宴安者宴之義
言形則卜如響以是知蔽固之私心不能嘿然以達
於性與天道

集註易曰問焉而以言其受命也如響言謂撰著
求卦之言卜之應入如響之應聲蓋以心聲相感
通也蔽固之私心不敢形於言者也豈能默然達
於性與天道哉

發明言形誠心也故可合於神蔽固之私妄心也
故不可達于性與天道
人道知所先後則恭不勞慎不憊勇不亂直不絞民

化而歸厚矣

集註知所先者以禮為先也

發明以禮自治則恭慎勇直皆得其道矣動容中

禮而民不化者未之有

膚受陽也其行陰也象生法必效故君子重夫剛者

集註易曰成象之謂乾效法之謂坤凡事未行則

無形而為陽已行則有迹而為陰剛者陽明故膚
受不行也

發明膚受之言陽也其行計詭秘陰也有膚受之
言必有詭秘之計陽必有陰一如乾成其象則坤

必效之法非剛不足以決之故重夫剛者歸罪為尤罪已為悔言寡尤者不以言得罪於人也

集註 歸罪者人以罪歸之

已所不欲勿施於人能恕已以仁入也在邦無怨在家無怨已雖不施不欲於人然人施於已能無怨也

集註 恕已仁入者推已以及物也

敬而無失與人接而當也恭而有禮不為非禮之恭也

發明 接而當則無不及不為非禮之恭則無過

聚自順以事君親故曰孝者畜也又曰畜君者好君

也

集註 劉近山曰聚自順以事君親在人子則左右

就養無方先意承志諭親於道心與之一而未始有違在人臣則進思盡忠退思補過將順其美匡

救其惡務引其君以當道也

發明 孝者畜出祭統畜君之畜亦訓聚與孟子與

義兩引以為聚順之證

事父母先意承志故能辨志意之異然後能教人

集註 志與意不同志是所存處意是發動處人能

辨此則內能事親外能教人

發明中正篇曰諭入者先其意而遂其志故志意須辨又曰志公意私此云先意承志當是就父母飲食起居意所便安者先將奉之就此承順其志諭親于道推此可以教人

藝者日為之分義涉而不有過而不存故曰游

集註分義職分所宜也有之存之則玩物喪志矣

發明日為分義不止六藝如為養與祭釣弋獵較皆是

天下有道道隨身出天下無道身隨道屈

集註道行則身在必出道隨身也道屈則身在必

退身隨道也釋孟子殉身殉道之意

安土不懷居也有為而重遷無為而輕遷皆懷居也

集註安土則隨處皆安矣重遷以遷為重而不遷

也

老而不死是為賊幼不率教長無循述老不安死三者皆賊生之道也

集註無循述不率由舊章而恣意妄為也不安死

不以死為安而欲偷生也賊生謂以人為害之樂驕樂則佚欲樂宴樂則不能徙義

發明以奢侈為樂則欲必縱以宴安為樂則遷善

必難

不僭不賊其不伎不求之謂乎

集註大雅抑之詩曰不僭不賊鮮不為則不伎則不賊害不求則不僭差矣

不穿窬義也謂非其有而取之曰盜亦義也惻隱仁也如天亦仁也故擴而充之不可勝用

集註擴而充之由不穿窬至非有不取由惻隱至如天則仁義不可勝用

自養薄於人私也厚於人私也稱其才隨其等無驕吝之弊斯得之矣

發明薄則吝厚則驕素富貴行乎富貴素貧賤行乎貧賤斯得之矣

罪已則無尤

集註罪已則人無有尤之者矣

發明罪已則必有自修之實

困辱非憂取困辱為憂榮利非樂忘榮利為樂

勇者不懼死且不避而反不安貧則其勇將何施耶不足稱也仁者愛人彼不仁而疾之深其仁不足稱也皆迷謬不思之甚故仲尼率歸諸亂云

發明仁勇皆美德在人善成之耳

擠人者人擠之侮人者人侮之出乎爾者反乎爾理也勢不得反亦理也

集註鄭眉軒曰以出爾反爾為理所以警擠人侮人者也以勢不得反為理所以教受擠侮者也橫逆不報是也

克已行法為賢樂已可法為聖聖與賢迹相近而心之所至有差焉辟世者依乎中庸沒世不遇而無嫌辟地者不懷居以害仁辟色者遠耻於將形辟言者免害於禍辱此為士清濁淹速之殊也辟世辟地雖聖人亦同然憂樂於中與賢者其次者為異故曰迹

相近而心之所至者不同

集註樂已可法俯仰無愧而動為世法也清濁淹速辟世辟地清而速矣至於徵色發聲而後去濁而淹矣憂樂者憂世之志樂天之誠也

發明三十篇云去無道就有道是不懷居以害仁也賢者辟世辟地便有忘天下之心故與聖人不同

進賢如不得已將使卑踰尊疏踰戚之意與表記所謂事君難進而易退則位有序易進而難退則亂也相表裏

甘侯難進易退而位有序自不至逾尊踰戚矣故
謂曰相表裏人君用賢當如孟子之意人臣自處當
如表記之言庶幾出處之正

弓調而後求勁馬馬服而後求良馬士必慤而後智
能著不慤而多能譬之豺狼不可近

集註調者本心正脉理直制作如法也服馴也良
善走也見荀子

谷神能象其聲而應之非謂能報以律呂之變也猶
卜筮叩以是言則報以是物而已易所謂同聲相應
是也王弼謂命呂者律語聲之變非此之謂也

集註谷神者以虛而靜故能象聲而應非如玉弼
所語有律呂之變也命呂者律謂律以統呂猶陽
以統陰也見易例畧

發明象聲而應無心也律呂之變則有為矣王弼
所謂乃語聲音清濁高下之變豈谷神之謂乎

行前定而不疚光明也大人虎變夫何疚之有

集註行前定者一定於中正而不搖自然光明如
大人之虎變夫何疚之有

發明大人虎變其文炳然此光明之義

言從作又名正其言易知人易從聖人不患為政難

惠民難喻

集註從順也又治也名正則其言順而易知人易從民不難喻而治矣所謂言從作乂也故聖人不患為政之難而患喻民之難於其言無所苟而已

有司篇第十三

有司政之綱紀也始為政者未暇論其賢否必先正之求得賢才而後舉之

集註必先正之正其已在位之有司也

發明政有大綱有衆自皆有司之責而本在朝廷始為政者于已在位有司且未暇論其賢否必先

自其綱紀正之朝廷有綱紀則天下有善治矣然後求得賢才舉之謂使在在司之位也為政不以德人不附且勞

集註不如衆星拱則不附不如居其所則勞

子之不欲雖賞之不竊欲生於不足則民盜能使無欲則民不為盜假設以子不欲之物賞子使竊其所不欲子必不竊故為政者在乎足民使無所不足不見可欲而盜必息矣

為政必身倡之且不愛其勞又益之以不倦

天子討而不伐諸侯伐而不討故雖湯武之舉不謂

長...

卷之...

...

之討而謂之伐陳恒弑君孔子請討之此必因周制鄰有弑逆諸侯當不請而討孟子又謂征者上伐下敵國不相征然湯十一征非賜鈇鉞則征討之名至周始定乎

發明湯曰伐桀周曰伐紂乃後人所書存萬世君臣之戒也然魯何以請討必周有制湯何以言征必夏時未定其名不可謂諸侯果得征討也

野九一而助郊之外助也國中什一使自賦郊門之內通謂之國中田不井授故使什而自賦其一也

集註郊之外都鄙之地則行助法也

道千乘之國不及禮樂刑政而云節用而愛人使民以時言能如是則法行不能如是則法不徒行禮樂刑政亦制數而已爾

發明有關睢麟趾之意然後可行周官之法度不然徒法何以自行

富而不治不若貧而治大而察不若小而察

集註察謂致詳

發明補註曰國家以平治為本事理以明察為尚報者天下之利率德而致善有勸不善有沮皆天下之利也小人私已利於不治君子公物利於治

發明表記曰報者天下之利報德報功之典是也
率德而致由修德而致也報必於德故善者勸不
善者沮如是則天下治君子利於天下蒙其福故
利治不如是則天下不治小人利於一已肆其奸
故利不治

大易篇第十四

大易不言有無言有無諸子之陋也

集註易曰形而上者謂之道形而下者謂之器南
軒張氏曰易之論道器特以一形上下言之也然
道雖非器而道必託于器如禮樂刑賞是治天下

之道也禮雖非玉帛而禮不可以虛拘樂雖非鍾
鼓而樂不可以徒作刑本遏惡也必託于甲兵必
寓于鞭朴賞本揚善也必表之以旂常銘之以鍾
鼎故形而上者之道託於形而后行形而下者之
器得其道而無弊故聖人悟易於心覺易於性在
道不溺于無在器不墮于有是大易不言有無明
矣言有無如有生于無則分而為二矣又如自無
而有自有而無皆老莊諸子之陋也

易語天地陰陽情偽至隱顯而不可惡也諸子馳騁
說辭窮高極幽而知德者厭其言故言為非難使君

子樂取之爲貴

集註情實也偽不實也隱謂幽深臆謂雜亂皆實理也故不可得而惡

發明天地以形言陰陽以氣言情偽以事言

易一物而三才陰陽氣也而謂之天剛柔質也而謂之地仁義德也而謂之人

集註一物而三才其實一物而已矣

發明一物太極也三才其才有三天地人也

易爲君子謀不爲小人謀故撰德於卦雖爻有大小及繫辭其爻必論之以君子之義

集註撰具也撰德于卦如乾則撰至健之德坤則撰至順之德也爻有大小陰爲小陽爲大也陰爻雖小亦必論以君子之義也

發明言凶者言乎失得悔吝者言乎小疵無咎者善補過是禍福皆緣道義而有故曰爲君子謀

一物而兩體其太極之謂與陰陽天道象之成也剛柔地道法之效也仁義人道性之立也三才兩之莫不有乾坤之道

集註太極一物而兩體故三才莫不有乾坤之道其實一物而已

發明 天地人莫不有太極而陽剛仁則乾之道也陰柔義則坤之道也故曰兩體象者有其彷彿法者有其形質性者有生之理兼三才而兩之故六

是每一才得兩爻每兩爻各有乾坤之道奇數便是乾偶數便是坤
陰陽剛柔仁義之本立而後知趨時應變故乾坤毀則無以見易

集註 陰陽剛柔仁義者乾坤之道也趨時應變者易也本立者三才之體具趨時者三才之用行
發明 易曰乾坤成列而易立乎其中易說曰乾坤

既列則其間六十四卦爻位錯綜以為變易苟乾坤不列則何以見易朱子曰凡陽皆乾凡陰皆坤只一個陰陽奇偶千變萬變則易之體立若奇純是奇偶純是偶去那裏見易與此正相發看來趨時應變必待奇偶交變爻位錯綜而後知而交變錯綜必由陰陽剛柔仁義立其本若其本不立則奇偶何從交變爻位俱泯何以趨應乾坤毀只是奇偶不交變

六爻各盡利而動所以順陰陽剛柔仁義性命之理也故曰六爻之動三極之道也

集註利猶順也盡其理則吉無不利如乾之上九而有悔不利矣不亢則利皆變而通之以盡利也初二為地三四為人五上為天極至也三極天地人之理三才各一太極也

發明動變化也奇變偶偶變奇也惟動故趨時應變以盡利若不動即有利有不利矣上二爻盡天之利中二爻盡人之利下二爻盡地之利何以盡利順理而已

陽徧體眾陰眾陰共事一陽理也是故二君共一民一民事一君上與下皆小人之道也一君而體一民

一民而宗一君上與下皆君子之道也

集註繫辭曰陽一君而二民君子之道也陰二君而一民小人之道也陽爻為君陰爻為民震坎艮一君二民也巽離兌二君一民也

發明體如體物之體陽主唱徧體之義也陰主和共事之義也凡陽卦多陰如震坎艮為陽卦皆一陽二陰故為一君二民陰卦反此二君共一民則爭一民事二君則叛故為小人一君體一民則仁一民宗一君則忠故為君子

吉凶變化悔吝剛柔易之四象與悔吝由羸不足而

生亦兩而已

集註易曰吉凶者失得之象也變化者進退之象也悔吝者憂虞之象也剛柔者晝夜之象也此易之四象也然天地之間贏不足而已悔自凶而趨吉由不足而生吝自吉而向凶由有餘而生凶象亦兩而已

發明兩而已者吉凶變化悔吝剛柔皆不外乎陰陽也

尚辭則言無所苟尚變則動必精義尚象則法必致用尚占則謀必知來四者非知神之所為孰能與于

此

集註尚主於此也張南軒曰指其所之者易之辭也以言者尚之言無不當矣化而裁之者易之變也以動者尚之動無不時矣象其物者易之象也制器者尚之則可以盡創物之智極數知來者易之占也卜筮者尚之則可以窮先知之神知神之所為知道者也見易者也

發明易曰以言者尚其辭以動者尚其變以制器者尚其象以下筮者尚其占本義曰四者皆變化之道神之所為者也廬陵龍氏曰變雖在辭象占

之外實不出辭象占之間雲峰胡氏曰辭占是類變象是一類辭以明變象之理占以斷變象之應

易非天下之至精則詞不足待天下之問非深不足以制器幾不足以成務非周知兼體則其神不能通天下之故不疾而速不行而至

集註易曰問焉而以言其受命也如響非天下之至精其孰能與於此又曰惟深也故能通天下之志又曰通其變遂成天地之文極其數遂定天下

之象又曰惟幾也故能成天下之務惟神也故不疾而速不行而至又曰寂然不動感而遂通天下之故非天下之至神其孰能與於此劉近山曰天下至精者謂易乃聖人窮理盡性極精之書惟精故詞足以待天下之問曰深者謂易于幽明死生鬼神之理無不該也惟深故可以開通人之心志通變者揲著通三揲兩手之策極數者究七八九六之數文足以成物謂成陰陽老少之畫而足以開物象足以制器謂定卦爻已成之象而足以制器幾謂吉凶之先見悔吝之方萌既通變極數則

道可顯行可神而務成矣易有聖人之道四詞變象占也至精至深辭占也通變極數象變也周知兼體神也兼詞變象占而言也

發明漢上朱氏曰參伍以變者縱橫十五天地五十有五之數也錯之爲六七八九綜之爲三百六十通六七八九之變則剛柔相易遂成天地之文極五十有五之數則剛柔有體遂定天下之象非成文不足以成物非定象不足以制器

示人吉凶其道顯矣知來藏往其德行神矣語著龜之用也

集註易曰顯道神德行德行本以入言此以著龜言著有變龜有兆皆示人以吉凶其道不亦顯乎事之將來者其幾可以前知事之已然者其迹無不備具其德行不亦神乎

發明藏往以後章明憲而弭其故觀之是謂今日吉凶既明從新徑往吉一邊去將前日已往故事盡掩藏消弭了

顯道者危使平易使傾懼以終始其要無咎之道也神德行者寂然不動冥會於萬化之感而莫知爲之者也受命如響故可與酬酢曲盡鬼謀故可以祐神

集註 危敬畏也則使之安平易怠忽也則使之傾覆懼之於始如履霜之類懼之於終如亢龍之類其要使之歸於無咎此易所顯之道也寂然不動而萬化之感莫不冥會於此而莫知為之此易所神之德行也可與酬酢幽明之中如王賓瞻對也可與祐神助神化之功也

發明 冥會于萬化之感即盡利而動意受命即以道德行命之也此鬼神所能非人力可與故曰鬼謀可與酬酢當從程子應對萬變說

開物於幾先故曰知來明患而弭其故故曰藏往極

數知來前知也前知其變有道術以通之君子所以措於民遠

集註 開曉於事幾朕兆之先故曰知來消弭其既往之患故曰藏往分揲掛扚極七八九六之數因變為占而前知前知其變有道術以通之如方屯而不往已豐而不過所謂通變也如此則君子所以措於民者皆當事幾循物理而功業遠矣潔靜精微不累其迹知足而不賊則於易深矣

集註 禮曰潔靜精微而不賊則深於易者也累迹者滯心於象數知足者不贅意於高遠如是則不

賊矣

發明潔靜精微者齋戒以神明其德洗心以退藏于密也不累其迹者默而成之也知足者如進而知足則退存而知足則亡也不賊者不失其正也天下之理得元也會而通亨也說諸心利也一天下之動貞也

集註以乾之四德言學也

發明理得則渾然之內萬事統宗故曰元嘉美之會無不通暢故曰亨

乾之四德終始萬物迎之隨之不見其首尾然後推

本而言當父母萬物

集註迎之于前而不見其首之合隨之於後而不見其尾之離循環無端而萬物資之終始故曰父母萬物

發明元者物之始貞者物之終亨利在始終之際元上有貞是迎之不見首貞下起元是隨之不見尾天下無一物不本此四德者非父母而何豕明萬物資始故不得不以元配乾坤其偶也故不得不以元配坤

集註乾始萬物始者元也元之配乾固矣坤者乾

之偶也故亦稱元焉

發明 乾備四德缺一非乾豕因明資始故止以元配乾坤資生為乾之偶故以元配坤

仁統天下之善禮嘉天下之會義公天下之利信一
天下之動

發明 合禮乃得會通之嘉美故曰嘉會

六爻擬議各正性命故乾德旁通不失太和而利且貞也

集註 擬議猶言模寫潛見飛躍各正其性命之理故乾德旁通曲盡不失太和而利且貞矣此釋乾

豕保合太和乃利貞之義

發明 各正性命是各得其所以當然之理旁通本

義釋曲盡此處只是乾德流貫六爻之內意太和

陰陽會合冲和之氣即資始之理也惟不失故利

且貞惟不失太和故貞下復起元若始如此終不

如此何以為利貞而元亨亦息矣各正性命保合

太和易俱指萬物言張子則正性命指六爻言不

失太和指乾德言蓋非乾德則六爻不能正性命

非六爻正性命則乾德利貞亦不可見

顏子求龍德正中而未見其止故擇中庸得一善則

拳拳服膺嘆夫子之忽焉前後也

集註擇中庸得一善則拳拳服膺求龍德之正中也嘆夫子之忽焉前後則未見其止矣止者止於龍德之正中也

乾三四位過中重剛庸言庸行不足以濟之雖大人之盛有所不安外趨變化內正性命故其危其疑艱於見德者時不得舍也九五大人化矣天德位矣成性聖矣故既曰利見大人又曰聖人作而萬物覩亢龍以位畫為言若聖人則不失其正何亢之有

集註乾之三四皆過乎中而九三又以陽居陽則

重剛也大人之盛指三四三當上下之時四在改革之際外趨變化也進德修業內正性命也其危三之惕其疑四之或九二時舍故利見三四艱於見德正以時不得舍至若九五大人位乎天德聖而成性不必趨變化正性命故不特曰利見大人又曰聖人作而萬物覩也聖人無亢亢以位畫言惟聖人處此則不失其正也

發明九二時舍故見龍在田寬裕自得三四時不得舍而又處危疑之地故乾乾行事躍淵自試艱難以見其德也其周公居東之時乎九五大人造

位天德成性躋聖易說所謂是聖人極致處不論時也故大人不足言之又曰聖人聖人用中之極不勉而中有天德之極不為其大人望之所謂絕塵而奔峻極于天不可階而升者也

集註 盧中菴曰聖人之用其中有其大皆自然而然初非勉而為者大人則猶待於勉為此所以望之不可及也

發明 易說曰飛龍在天况聖人之至不可階而升也即此意

成性躋聖者爾若夫受命首出則所性不存焉故不曰位乎君位而曰位乎天德不曰大人君矣而曰大人造也

集註 劉近山曰造位天德者謂位已造聖人之德成性躋聖者謂性已成而躋聖人之域皆以德言夫若夫受命而興首出庶物則以位言而所性不存謂位非所與也○陳潛室曰橫渠此說不作得時位大人看要作孔子看所謂君有君用臣有臣用聖人有聖人用學者有學者用此善學易者若專指為堯舜湯武則不識易矣

發明易說曰言旁位即是實到為已有也若由思慮勉勉而至者止可言知不可言位也乃位則實在其所矣

庸言庸行蓋天下經德達道大人之德施於是者溥矣天下之文明於是者著矣然非窮變化之神以時措之宜則或陷於非禮之禮非義之義此顏子所以求龍德正中乾乾進德思處其極未敢以方體之常安吾止也

集註庸言庸行此守經也方體之常也德施溥者即此庸言庸行之德及於庶物也天下文明者即

此庸言庸行之化被於天下也然非窮變化之神以時措之宜亦未為達權之聖人安知不陷于非禮之禮非義之義哉此顏子所以乾乾進德未敢以守經之道自安而止之也

發明嘗謂九二守經之大人也九三九四達權之大人也三四非勝于二但二值其常則權不可見三四遭其變則權不得見顏子不以安常之經而忘通變之權故乾乾進德有三之惕易說所謂未肯安于見龍也

惟君子為能與時消息順性命躬天德而誠行之也

精義時措故能保合太和健利且貞孟子所謂始終條理集大成於聖智者與易曰大明終始六位時成時乘六龍以御天乾道變化各正性命保合太和乃利貞其此之謂乎

集註易謂聖人能大明乾道之終始則見卦之六位各以時成乘此六陽以行天道而後乾道得盡其變化之妙萬物各正其性命保合其太和而利貞焉與時消息者君子明吉凶消長進退存亡之理即六位時成之謂也順性命躬天德而誠行之者順理而動自強不息即時乘六龍以御天之謂

也精義時措者精研其義以時措之故日用之間存養有道保合太和健利且正即乾道變化各正性命保合太和乃利貞也精義智也始條理之事時措利貞聖也終條理之事所謂大明終始也成性則躋聖而位天德乾九二正位於內卦之中有君德矣而非上治也九五言上治者言乎天之德聖人之性故捨曰君而謂之天見大人德與位之皆造也

集註成性者德與性成至於成性則躋聖人之位而與天同德九二君德未造於天故曰非上治九

五上治則聖人之性即天之德德與位皆造乎天
如天之居上治下矣此君德天德之辨而二五之
分也

發明九二有君德矣未至於天則德未造也時舍
而不受命則位未造也故非上治雲行雨施品物
流形天之德上治也首出庶物萬國咸寧聖人之
性上治也但謂之君則位不能該德謂之天則德
與位皆造其極矣此位乃下章成位之位非上章
造位之位九五聖人之德位特不足言非謂無其
位也

大而得易簡之理當成位乎天地之中時舍而不受
命乾九二有焉及夫化而聖矣造而位天德矣則富
貴不足以言之

集註時舍而不受命謂九二見龍窮而在下也富
貴不足以言之故捨曰君位而曰位乎天德也

發明九二當成位而不受命九五雖已受命成位
而聖造天德則富貴之位又不足言也

樂則行之憂則違之主於求吾志而已無所求於外
故善世博化龍德而見者也若潛而未見則為已而
已未暇及入者也

集註此釋乾初九隱居以求志而已無所慕乎外非若九二善世博化有以及人也

成德為行德成自信則不疑所行日見乎外可也

集註易曰君子以成德為行日可見之行也成德者已成之德故自信不疑而可日見於外

乾九三修辭立誠非繼日待旦如周公不足以終其業九四以陽居陰故曰在淵能不忘於躍乃可免咎非為邪也終其義也

集註修辭立誠之業無窮非繼日待旦如周公不足以終之九四能不忘於躍則可及時進德修業

以終其義故免咎而非為邪也

發明張子著正蒙時或夜裏默坐徹曉此繼日待旦以終修辭立誠之業者也終其義終進德修業之義也

至健而易至順而簡故其險其阻不可階而升不可勉而至仲尼猶天九五飛龍在天其致一也

集註易簡之德大段峻絕着力不得仲尼一九五飛龍猶天之不可階而升也

發明易大傳謂乾健易以知險坤順簡以知阻本謂自我知天下之險阻也然則人之視我亦若是

已故曰其險其阻

坤至柔而動也剛乃積大勢成而然也

集註坤者地之所以為地也地積大勢成故坤元體雖柔順而生物發用處則動而剛也

發明所積既大其勢已成故能體雖柔而用則剛乾至健無體為感速故易知坤至順不煩其施普故簡能

集註盧中菴曰無體者圓神不滯感速者一氣所感頃刻不留故曰乾知大始乾以易知不煩者無造始之勞施普者承天之施隨物成就故曰坤作

成物坤以簡能

坤先迷不知所從故失道後能順聽則得其常矣

集註釋坤卦先迷失道後順得常蓋陽先陰後先則迷後則順順聽者聽於陽也

發明程傳曰坤先唱則迷失陰道後和則順而得其常理

造化之功發乎動畢達乎順形諸明養諸容載遂乎說潤勝乎健不匱乎勞終始乎止

集註即帝出乎震以下八卦之用動震順巽明離容載坤說潤兌健乾勞坎止艮也

發明此即說卦文王所定卦位所謂後天之學也
 說卦既言帝又言萬物此言造化之功則合之矣
 發乎動者萬物萌芽發露也時為春畢達乎順時
 為春夏之交形諸明者物形既盛明白相見也時
 為夏養諸容載時為夏秋之交遂乎悅潤者物各
 遂其充足之性故悅也時為秋勝乎健者自巽至
 兌皆陰卦忽與乾遇陰疑于陽必戰然陽氣無間
 可息故勝也時為秋冬之交不置乎勞萬物歸藏
 於內而休息也時為冬終始乎止者陽氣至此物
 之所成終而成始也時為冬春之交

健動陷止剛之象順麗入說柔之體

集註乾震坎艮陽剛也坤離巽兌陰柔也○程子
 曰凡陽在下者動之象在中者陷之象在上者止
 之象陰在下者入之象在中者麗之象在上者說
 之象也

巽為木萌於下滋於上為繩直順以達也為工巧且
 順也為白所遇而從也為長為高木之性也為臭風
 也入也於人為寡髮廣顙躁人之象也

集註所遇而從白受采也凡陽盛於上者為寡髮
 廣顙躁人之象

發明 萌于下，陰象也。滋于上，陽象也。繩，糾木之曲，以為直。然實順木之理，以達工引繩之直，以制木既巧，且順其理，故為繩為工，以其皆有巽順之義也。

坎為血卦，周流而勞，血之象也。為赤，其色也。

集註 坎在地為水，在入為血流而不息，所以為勞。

離為乾卦於木為科，上槁附且躁也。

集註 科，空處如盈科之科。木中空則上枯槁，蓋槁木之附於木上而乾燥者也。乾音干燥，宜作燥。

發明 節齋蔡氏曰：火熯燥，故為乾卦中虛，故于木。

為科，上槁看來附麗之義。指木言，火燥之義。指乾言。

長為小石，堅難入也。為徑路，通或寡也。

集註 為小石者，剛在坤上為徑路者，二陰開於下，一陽阻於上，故曰通或寡。若震二陰在上，前無阻之者，則為大塗矣。或一作且。

發明 鄭氏正夫曰：為徑路，長者震之反體，高山之上成蹊，非如平地之大塗也。為小石，石在坤土之上，象山頂高處之小石。

兌為附決，內實則外附必決也。為毀折物成，則上象。

者必折也

集註外附上柔皆主下陰而言

坤為文衆色也為衆容載廣也

集註畫多為衆色色相雜故文虛容為載廣故衆乾為大赤其色也為水健極而寒甚也

集註大赤純陽之正色陽極而陰生故曰健極而寒甚

震為萑葦為蒼艮竹為勇皆蕃鮮也

集註萑賓荻也葦虛盧也蒼深青色艮謂色之美蓋竹之筠也勇與華通花蒂下連而上分為勇皆

蕃盛鮮美者也

發明三者皆下本實而上幹虛取震一陽在下二陰在上之象

一陷溺而不得出為坎一附麗而不能去為離

發明坎一陽陷於二陰離一陰附於二陽

艮一陽為主於兩陰之上各得其位而其勢止也易言光明者多艮之象著則明之義也

集註陰陽得位其分自安而止艮言光明者陽著見於外也

蒙無遽亨之理由九二循行時中之亨也

集註九二行時中之亨以發人之蒙所謂循循善誘者也

不終日貞吉言疾正則吉也仲尼以六二以陰居陰獨無累於四故其介如石雖體柔順以其在中而靜何俟終日必知幾而正矣

集註釋豫六二豫之九四居大臣之位天下由之以豫勢位薰灼使人易喪其所守六二在中而靜不為所累故能知幾不終日而疾歸於正也
坎維心亨故行有尚外雖積險苟處之心亨不疑則雖難必濟而往有功也

集註釋坎象辭處險欲心亨不亨則陷矣

中孚上巽施之下悅承之其中必有感化而出焉者蓋孚者覆乳之象有必生之理

集註中孚上巽下兌象有孚乃化邦之義孚字上爪下子張子以覆乳之象明之上之人順理以施於下下之人悅服以承其上上下下相得而黎民於變矣

物因雷動雷動不安則物亦不安故曰物與無妄

集註釋無妄大象

發明物亦不安謂物之發生皆得正其性命無有

虛偽也

靜之動也無休息之期故地雷為卦言反又言復終則有始循環無窮人指其化而裁之爾深其反也幾其復也故曰反復其道又曰出入無疾

集註動靜不息如環無端人特就其化處裁之故有動靜始終反復之說耳靜而深微萬化無形乃其反也動而有幾萬化形焉乃其復也靜也終也深也入也皆言反也動也始也幾也出也皆言復也此釋復卦

發明反者歸根之義

益長裕而不設益以實也妄加以不誠之益非益也

集註遷善改過為益長裕而不設者充長而不造作也造作則妄矣

發明益以實集義而生者也不誠之益義襲而取者也

井渫而不食強施行惻然且不售作易者之嘆與

集註井之九三曰井渫不食為我心惻渫潔也強施如博施之施為之兆也之意行道之人亦見其渫而心惻矣然且不售嘆賢者之遇也

發明井清潔而不食如人有才知而不見用勉強

設施致行道之人皆為心惻蓋憫賢者不遇而天下不蒙其福也然而卒不見售明王之難遇如此闔戶靜密也闔戶動達也形開而目覩耳聞受於陽也

集註 人身一乾坤也寤寐一闔闢也形閉則藏於陰形開則受於陽

發明 上一句指乾坤言下就人身言形開而寤既受于陽則形閉而夢其藏于陰可知

辭各指其所之聖人之情也指之以趨時盡利順性命之理臻三極之道也能從之則不陷於凶悔矣所

謂變動以利言者也然又有攻取愛惡本情素動因生吉凶悔吝而不可變者乃所謂吉凶以情遷者也
能深存繫辭所命則二者之動見矣又有義命當吉當凶當否當亨者聖人不使避凶趨吉一以貞勝而不顧如大人否亨有隕自天過涉滅頂凶無咎損益龜不克違及其命亂也之類三者情異不可不察
集註 易傳曰聖人之情見乎辭辭也者各指其所之蓋聖人之繫辭無非指人趨避之方順天理之正使不陷於凶悔而已所謂變動以利言也能因聖人之指變動以從之則盡利矣本情者本文之

情近而不相得則惡而攻相得則愛而取本情素
 動而生吉凶悔吝所謂吉凶以情遷者也爻情如
 是不可得而變凡繫辭所命不過二者之動而已
 又有義命當吉當凶當否當亨聖人使人一以正
 勝而不當顧其吉凶者如否之六二曰大人否亨
 則必否而後道亨也姤之九五曰有隕自天則休
 命自天而降也大過上六曰過涉滅頂凶無咎則
 殺身成仁于義無咎也損之六五益之六二皆曰
 或益之十朋之龜不克違則義所當得不能違也
 泰之上六曰城復于隍則其命當亂不可逃也皆

命之所定義之當安不使人趨避者也故曰二者
 情異不可不察

發明 易曰愛惡相攻而吉凶生遠近相取而悔吝
 生相攻相取本爻之情也因生吉凶悔吝則素動
 而不可變者也二者之動謂辭之變動與情之素
 動也又有義命當貞勝者故曰三者情異
 因爻象之既動明吉凶於未明故曰爻象動乎內吉
 凶見乎外

集註 內外指著卦而言

發明 本義曰內謂著卦之中外謂著卦之外

富有者大無外也日新者久無窮也

顯其聚也隱其散也顯且隱幽明所以存乎象聚且散推盪所以妙乎神

集註氣聚而有象則顯氣散而無形則隱顯則明隱則幽幽明一存乎象之聚散聚散一妙于神之推盪也

變化進退之象云者進退之動也微必驗之於變化之著故察進退之理為難察變化之象為易

集註大傳曰變化者進退之象也陰陽進退潛孚默運其動甚微必觀于變化而其象始可見也

發明變化之象猶上章所謂隱顯進退之理猶上章所謂聚散

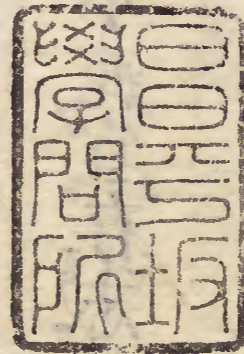
憂悔吝者存乎介欲觀易象之小疵宜存志靜知所動之幾微也

集註釋大傳小疵悔吝也動之幾微介也惟志靜者知之是以君子靜之為貴

往之為義有已往有方往臨文者不可不察
集註如否泰之往已往也諸卦之攸往將往也

張子全書卷之三

終



政學所印

