

黃帝針灸甲乙經

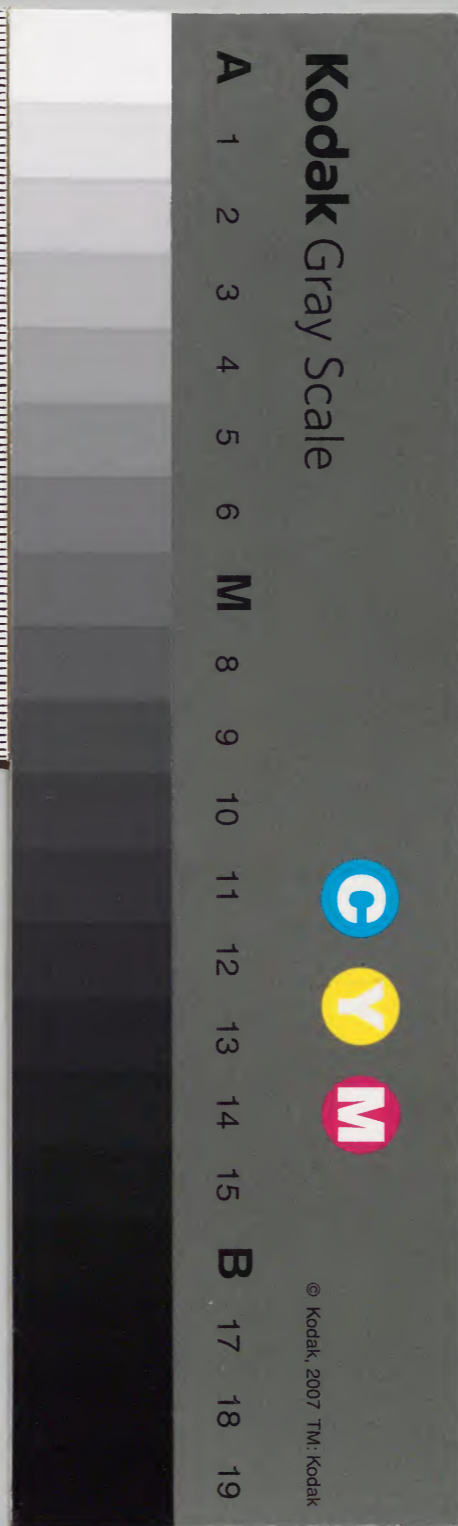
二



漢書門類			
一	二	三	四
九	六	七	
二	二	七	
五	冊	架	函
七	冊		

內閣文庫			
三	二	漢	
函	九	書	
八	七	冊	
架	七	號	
	冊	類	

內閣文庫			
番號	漢	12967	
冊數	75 ( 10 )		
函號	301	59	



綴じ部(喉部分)の文字等が開きが不鮮明な場所あり



大學東  
校典藉  
局之印



鍼灸甲乙經卷之三

總計六百五十四穴

雙三百零八穴

頭直鼻中髮際傍行至頭維凡七穴第一

神庭 曲差 本神 頭維

頭直鼻中入髮際一寸循督脉却行至風府凡八穴

第二

上星 額會 前頂 百會 後頂

強間 腦戶 風戶

頭直俠督脉各一寸五分却行至玉枕凡一十穴第

三

五處 承光 通天 絡却 玉枕



頭直目上入髮際五分却行至腦空凡十穴第四

臨泣 正營 承靈 日窓 腦空

頭緣耳上却行至完骨凡十二穴第五

天衡 率谷 竅陰 曲鬢 浮白

完骨

頭自髮際中央傍行凡五穴第六

瘖門 風池 天柱

背自第一椎循督脉下行至脊軀凡十一穴第七

大椎 陶道 身柱 神道 至陽

筋縮 脊中 懸樞 命門 腰俞

長強

背自第一椎兩傍俠脊各一寸五分下至節凡

穴八

大杼 風門 肺俞 心俞 膈俞

肝俞 膽俞 脾俞 胃俞 腎俞

三焦俞 大腸俞 小腸俞 膀胱俞 上窠

中膂俞 白環俞 中窠 次窠 下窠

會陽

背自第二椎兩傍俠脊各三寸行至二十一椎下兩

傍俠脊凡二十六穴第九

附分 魄戶 神堂 譙譙 膈關

魂門 陽綱 意舍 胃倉 志室

胞盲 盲門 秩邊

面凡二十九穴第十



懸顛

頷厭

懸釐

陽白

攢竹

絲竹空

睛明

禾窠

瞳子窠

承泣

四白

顴窠

素窠

迎香

巨窠

地倉

水溝

兌骨

斷交

承漿

頰車

大迎

耳前後凡二十穴第十一

上關

聽會

下關

耳門

禾窠

顛息

角孫

瘕脉

聽宮

翳風

頸凡十七穴第十二

廉泉

水突

扶突

天窗

天牖

天容

人迎

氣舍

天鼎

肩凡二十六穴第十三

肩井

肩貞

巨骨

天窠

肩窠

臑俞

秉風

天宗

肩外俞

肩中俞

曲垣

臑會

缺盆

胸自天突循任脉下行至中庭凡七穴第十四

天突

璇璣

華蓋

玉堂

膻中

中庭

紫宮

胸自輸府俠任脉兩傍各二寸下行至步廊凡十二

穴第十五

輸府

或中

神藏

靈墟

神封

步廊

胸自氣戶俠輸府兩傍各二寸下行至乳根凡十二

穴第十六



氣戶 庫房 屋翳 膺窓 乳中

乳根

胸自雲門俠氣戶兩傍各二寸下行至食竇凡十二穴第十七

雲門 中府 周榮 天谿 食竇

胸鄉

腋脇下凡八穴第十八

淵腋 轍筋 大包 天池

腹自鳩尾循任脉下行至會陰凡十五穴第十九

鳩尾 巨闕 上脘 中脘 建里

下脘 水分 臍中 陰交 氣海

石門 關元 中極 曲骨

腹自幽門俠巨闕兩傍各半寸循衝脉下行至橫

凡二十一穴第二十

幽門 通谷 四滿 氣穴 石關

商曲 陰都 中注 盲俞 大赫

橫骨

腹自不容俠幽門兩傍各一寸五分至氣衝凡二十

三穴第二十一

不容 梁門 關門 太乙 承滿

水道 歸來 滑肉門 天樞 外陵

大巨 氣衝

腹自期門上直兩乳俠不容兩傍各一寸五分下行

至衝門凡十四穴第二十二



期門

日月

腹哀

大橫

腹屈

府舍

衝門

腹自章門下行至居窾凡十二穴第二十三

章門

京門

維道

帶脉

五樞

居窾

手太陰及臂凡一十八穴第二十四

少商

魚際

太淵

經渠

列缺

孔最

尺澤

俠白

天府

手厥陰心主及臂凡一十六穴第二十五

中衝

勞宮

大陵

內關

間使

郄門

曲澤

天泉

手太陰及臂凡一十六穴第二十六

少衝

少府

神門

陰郄

通里

靈道

極泉

少海

手陽明及臂凡二十八穴第二十七

商陽

二間

三間

合谷

陽谿

偏歷

溫溜

下廉

上廉

三里

曲池

肘窾

五里

臂臑

手少陽及臂凡二十四穴第二十八

關衝

腋門

中渚

陽池

四瀆

天井

外關

支溝

會宗

三陽絡

清冷淵

消灤

手太陽凡一十六穴第二十九

少澤

前谷

後谿

腕骨

陽谷



養老

支正

少海

足太陰及股凡二十二穴第三十

隱白

大都

太白

公孫

漏谷

陰陵泉

地機

商丘

三陰交

血海

箕門

足厥陰及股凡二十二穴第三十一

大敦

行間

太衝

中封

蠡溝

中都

膝關

曲泉

陰包

五里

陰廉

足少陰及股并陰躄陰維凡二十穴第三十二

涌泉

然谷

大谿

水泉

復溜

交信

大鍾

照海

築賓

足陽明及股凡三十穴第三十三

厲兌

內庭

陷谷

衝陽

解谿

豐陰

陰市

伏兔

巨虛下廉

條口

上廉

三里

犢鼻

梁丘

髀關

足少陽及股并陽維四穴凡二十八穴第三十四

竅陰

俠谿

地五會

臨泣

陽輔

二陽交

陽陵泉

丘墟

懸鍾

光明

外丘

陽關

中瀆

環跳

足太陽及股并陽躄六穴凡三十四穴第三十五

至陰

通谷

束骨

京骨

申脉

金門

僕參

飛揚

承山

承筋



合陽

委中

浮郤

崑崙

跗陽

殷門

承扶

頭直鼻中髮際傍行至頭維凡七穴第一

黃帝問曰氣穴三百六十五以應一歲願聞孫絡谿

谷亦各有應乎岐伯對曰孫絡谿谷三百六十五穴

會以應一歲以酒素問作益竒邪以通榮衛肉之大會為

谷肉之小會為谿肉分之間谿谷之會以行榮衛以

舍素問作會大氣也

神庭在髮際直鼻督脉足太陽陽明之會禁不可刺

令人癩疾目失精灸三壯

曲差一名鼻衝俠神庭兩傍各一寸五分在髮際足

太陽脉氣所發正頭取之刺入三分灸五壯

本神在曲差兩傍各一寸五分在髮際

曰直耳上髮際四分

足少陽陽維之會刺入三分灸三壯

頭維在額角髮際俠本神兩傍各一寸五分足少陽

陽維之會刺入五分禁不可灸

頭直鼻中入髮際一寸循督脉却行至風

府凡八穴第二

上星一穴在顛上直鼻中央入髮際一寸陷者中可

容豆督脉氣所發刺入三分留六呼灸三壯

顛會在上星後一寸骨間陷者中督脉氣所發刺入

四分灸五壯

前頂在顛會後一寸五分骨間陷者中督脉氣所發

刺入四分灸五壯



百會一名三陽五會在前頂後一寸五分頂中央旋  
毛中陷可容指督脉足太陽之會刺入三分灸三壯  
後頂一名交衝在百會後一寸五分枕骨上督脉氣  
所發刺入四分灸五壯

強間一名大羽在後頂後一寸五分督脉氣所發刺  
入三分灸五壯

腦戶一名匝風一名會額在跳骨上強間後一寸五  
分督脉足太陽之會此別腦之會不可灸令人瘖

禁刺論云刺頭中腦戶入腦立死 王冰註云灸五  
壯又骨空論云不可妄灸 刺人經云禁不可灸  
人瘖

風府一名舌本在頂上入髮際一寸大筋内穴穴中  
疾言其肉立起言休其肉立下督脉陽維之會禁不

可灸灸之令人瘖刺入四分留三呼

頭直俠督脉各一寸五分却行至玉枕

十穴第三

五處在督脉傍去上星一寸五分足太陽脉氣所發

刺入三分不可灸素問本熱穴  
註云灸三壯

承光在五處後二寸足太陽脉氣所發刺入三分禁  
不可灸

通天一名天曰在承光後一寸五分足太陽脉氣所  
發刺入三分留七呼灸三壯

絡却一名強陽一名腦蓋在通天後一寸三分足太  
陽脉氣所發刺入三分留五呼灸三壯

玉枕在絡却後七分俠腦戶傍一寸三分起肉枕骨



入髮際三寸足太陽脉氣所發刺入三分留三呼灸三壯

頭直目上入髮際五分却行至腦空凡十穴第四

臨泣當目上眚直入髮際五分陷者中足太陽少陽陽維之會刺入三分留七呼灸五壯

目窓一名至榮在臨泣後一寸足少陽陽維之會刺入三分灸五壯

正營在目窓後一寸足少陽陽維之會刺入三分灸五壯

承靈在正營後一寸五分足少陽陽維之會刺入三分灸五壯

腦空一名顛音熱顛音儒在承靈後一寸五分俠玉枕

下陷者中足少陽陽維之會刺入四分灸五壯素問論註云俠枕骨後枕骨上

頭緣耳上却行至完骨凡十二穴第五

天衝在耳上如前三分刺入三分灸三壯氣府論註云足太陽少陽之會

率谷在耳上入髮際一寸五分足太陽少陽之會嚼而取之刺入四分灸三壯

曲鬢在耳上入髮際曲隅陷者中鼓頷有空足太陽少陽之會刺入三分灸三壯

浮白在耳後入髮際一寸足太陽少陽之會刺入三分灸二壯氣穴註云灸三壯刺入三分



竅陰在完骨上枕骨下搖動應手足太陽少陽之會  
刺入四分灸五壯氣穴註云灸三壯刺入三分

完骨在耳後入髮際四分足太陽少陽之會刺入二  
分留七呼灸七壯氣穴註云刺入三分灸三壯

頭自髮際中央傍行凡五穴第六

瘖門一名舌橫一名舌厭在後髮際宛宛中入繫舌

本督脉陽維之會仰頭取之刺入四分不可灸灸之

令人瘖氣府論註云去風府一寸

天柱在俠項後髮際大筋外廉陷者中足太陽脉氣  
所發刺入二分留六呼灸三壯

風池在顛顛後髮際陷者中足少陽陽維之會刺入  
三分留三呼灸三壯氣府論註云在後陷者中按之引耳手足少陽脉之會刺入四分

分

背自第一椎循督脉行至脊骶凡十一穴

第七氣府論註云第六椎下有靈臺十椎下有中樞十六椎下有陽關

大椎在第一椎陷者中三陽督脉之會刺入五分灸  
九壯

陶道在大椎節下間督脉足太陽之會俛而取之刺  
入五分留五呼灸五壯

身柱在第三椎節下間督脉氣所發俛而取之刺入  
五分留五呼灸三壯氣府論註云灸五壯

神道在第五椎節下間督脉氣所發俛而取之刺入  
五分留五呼灸三壯氣府論註云灸五壯

至陽在第七椎節下間督脉氣所發俛而取之刺入



五分灸三壯

筋縮在第九椎節下間督脉氣所發俛而取之刺入

五分灸三壯

氣府論註云灸五壯

脊中在第十一椎節下間督脉氣所發俛而取之刺入五分不可灸灸則令人痿

懸樞在第十三椎節下間督脉氣所發伏而取之刺入三分灸三壯

命門一名屬累在十四椎節下間督脉氣所發伏而取之刺入五分灸三壯

腰俞一名背解一名髓空一名腰戶在第二十一椎節下間督脉氣所發刺入三分留七呼灸五壯

氣府論註云刺入三分熱註水穴註同

長強一名氣之陰郄督脉別絡在脊骶端少陰所

刺入三分留七呼灸三壯

氣府論註及水穴註云刺入二分

背自第一椎兩傍俠脊各一寸五分下至節凡四十一穴第八

凡五藏之腧出於背者按其處應在中而痛解乃其腧也灸之則可刺之則不可盛則瀉之虛則補之以火補之者無吹其火須自滅也以火瀉之者疾吹其火拊其艾須其火滅也

大杼在項第一椎下兩傍各一寸五分陷者中足太陽手太陽之會刺入三分留七呼灸七壯

絡手足太陽三脉之會

風門熱府在第二椎下兩傍各一寸五分督脉足太



陽之會刺入五分留五呼灸三壯

肺俞在第三椎下兩傍各一寸五分刺入三分留七

呼灸三壯氣府論註云五藏膈並足太陽脉之會

心俞在第五椎下兩傍各一寸五分鍼入三分留七

呼禁灸

膈俞在第七椎下兩傍各一寸五分鍼入三分留七

呼灸三壯

肝俞在第九椎下兩傍各一寸五分鍼入三分留六

吸灸三壯

膽俞在第十椎下兩傍各一寸五分足太陽脉所發

正坐取之刺入五分灸三壯氣府論註云留七呼痺

膀胱俞並足太陽脉氣所發

脾俞在第十一椎下兩傍各一寸五分刺入三

七呼灸三壯

胃俞在第十二椎下兩傍各一寸五分刺入三分留

七呼灸三壯

三焦俞在第十三椎下兩傍各一寸五分足太陽脉

氣所發刺入五分灸三壯

腎俞在第十四椎下兩傍各一寸五分刺入三分留

七呼灸三壯

大腸俞在第十六椎下兩傍各一寸五分刺入三分

留六呼灸三壯

小腸俞在第十八椎下兩傍各一寸五分刺入三分

留六呼灸三壯



膀胱俞在第十九椎下兩傍各一寸五分刺入三分  
留六呼灸三壯

中膂俞在第二十椎下兩傍各一寸五分俠脊腠而  
起刺入三分留六呼灸三壯

白環俞在第二十一椎下兩傍各一寸五分足太陽  
脉氣所發伏而取之刺入八分得氣則瀉瀉訖多補

之不宜灸水穴註云刺入五分灸三壯自大腸  
腸俞至此五穴並足太陽脉氣所發  
上窮在第一空腰髀下一寸俠脊陷者中足太陽少

陽之絡刺入三分留七呼灸三壯  
次窮在第二空俠脊陷者中刺入三分留七呼灸三

壯銅人經云刺入  
三分灸七壯  
中窮在第三空俠脊陷者中刺入二寸留十呼灸三

壯銅人經云  
針入二分  
下窮在第四空俠脊陷者中刺入二寸留十呼灸

壯銅人經云鍼入三分  
刺論云足太陽厥陰少陽所結  
素問繆  
會陽一名利機在陰毛骨兩傍督脉氣所發刺入八

分灸五壯氣府註云  
灸三壯  
背自第二椎兩傍俠脊各三寸行至二十

一椎下兩傍俠脊凡二十六穴第九  
附分在第二椎下附項內廉兩傍各三寸足太陽之

會刺入八分灸五壯  
魄戶在第三椎下兩傍各三寸足太陽脉氣所發刺

入三分灸五壯  
神堂在第五椎下兩傍各三寸陷者中足太陽脉氣

神堂在第五椎下兩傍各三寸陷者中足太陽脉氣



所發刺入三分灸五壯

諛諛在肩髃內廉俠第六椎下兩傍各三寸以手痛

按之病者言諛諛是穴足太陽脉氣所發刺入六分

灸五壯骨空註云令病人呼諛諛之言則指下動矣灸三壯

膈關在第七椎下兩傍各三寸陷者中足太陽脉氣

所發正坐開肩取之刺入五分灸三壯氣府論註云灸五壯

魂門在第九椎下兩傍各三寸陷者中足太陽脉氣

所發正坐取之刺入五分灸五壯

陽綱在第十椎下兩傍各三寸陷者中足太陽脉氣

所發正坐取之刺入五分灸三壯

意舍在第十一椎下兩傍各三寸陷者中足太陽

氣所發刺入五分灸三壯

胃倉在第十二椎下兩傍各三寸陷者中足太陽

氣所發刺入五分灸三壯

育門在第十三椎下兩傍各三寸入肘間足太陽脉

氣所發刺入五分灸三壯經云與鳩尾相值

志室在第十四椎下兩傍各三寸陷者中足太陽脉

氣所發正坐取之刺入五分灸三壯氣府註云灸五壯

胞育在第十九椎下兩傍各三寸陷者中足太陽脉

氣所發伏而取之刺入五分灸三壯氣府註云灸五壯

秩邊在第二十一椎下兩傍各三寸陷者中足太陽

脉氣所發伏而取之刺入五分灸三壯

面凡二十九穴第十

懸顛在曲周顛顛中足少陽脉氣所發刺入三分留



七呼灸三壯氣府註云曲周上顛顛中

頷厭在曲周顛顛上廉手少陽足陽明之會刺入七

分留七呼灸三壯氣府註云在曲周顛顛之上刺深令人耳無聞

懸釐在曲周顛顛下廉手足少陽陽明之會刺入三

分留七呼灸三壯氣府註云在曲周顛顛之上刺深令人耳無聞

陽白在眉上一寸直瞳子足少陽陽維之會刺入三

分灸三壯氣府註云足陽明陰維二脈之會今詳疑素問註非是

攢竹一名員在一名始光一名夜光又名明光在眉

頭陷者中足太陽脉氣所發刺入三分留六呼灸三

壯

絲竹空一名巨窞在眉後陷者中足少陽脉氣所發

刺入三分留三呼不宜灸灸之不幸令人目小

氣府論註云手少陽又云留六呼

睛明一名汨孔在目内眥外手足太陽足陽明之會

刺入六分留六呼灸三壯氣府論註云于足太陽足陽明陰陽躄五脉之會

瞳子窞在目外去眥五分手太陽手足少陽之會刺

入三分灸三壯

承泣一名鼈穴一名面窞在目下七分直目瞳子陽

蹻任脉足陽明之會刺入三分不可灸

四白在目下一寸向頰骨即頰骨觀空足陽明脉氣所

發刺入三分灸七壯氣府論註云刺入四分不可灸

顴窞一名兌骨在面頰骨下廉陷者中手少陽太陽

之會刺入三分



素窳一名面王在鼻柱上端督脉氣所發刺入三分

禁灸  
迎香一名衝陽在禾窳上鼻下孔傷手足陽明之會  
刺入三分

巨窳在俠鼻孔傍八分直瞳子蹻脉足陽明之會刺  
入三分

禾窳在直鼻孔下俠谿水溝傍五分手陽明脉氣所  
發刺入三分

水溝在鼻柱下人中督脉手足陽明之會直唇取之  
刺入三分雷七呼灸三壯

兌骨在唇上端手陽明脉氣所發刺入三分雷六呼  
灸三壯

斷交在唇內齒上斷縫中刺入三分灸三壯氣在督脉二經之會

地倉一名會維俠口傷四分如近下是蹻脉手足陽  
明之會刺入三分

承漿一名天池在頤前唇之下足陽明任脉之會開  
口取之刺入三分雷六呼灸三壯氣府論註云作五呼

頰車在耳下曲頰端陷者中開口有孔足陽明脉氣  
所發刺入三分灸三壯

大迎一名髓孔在曲頰前一寸三分骨陷者中動脉  
足太陽脉氣所發刺入三分雷七呼灸三壯

耳前後凡二十穴第十一

上關一名客主人在耳前上廉起骨端開口有孔手



少陽足陽明之會刺入三分留七呼灸三壯刺太深

令人耳無聞氣府論註云手足太陽少陽足陽明三脉之會氣穴刺註與甲乙經同

下關在客主人下耳前運脉下空下廉合口有孔張

口即閉足陽明少陽之會刺入三分留七呼灸三壯

耳中有乾癢音適抵不可灸適抵一作適之不可灸一作鍼久留針

耳門在耳前起肉當耳缺者刺入三分留三呼灸三

壯

禾筯在耳前兌髮下橫動脉手足少陽手太陽之會

刺入三分灸三壯氣府論註云手足少陽二脉之會

聽會在耳前陷者中張口得之動脉應手少陽脉氣

所發刺入四分灸三壯繆刺註云正當手陽明脉之分

聽宮在耳中珠子大明如赤小豆手足少陽手太陽

之會刺入三分灸三壯氣穴註云刺入一分

角孫在耳廓中間開口有孔手足少陽手陽明之會

刺入三分灸三壯氣府論註云在耳上廓表之間髮際之下手太陽手足少陽三脉之會

瘕脉一名資脉在耳本後雞足青絡脉刺出血如豆

汁刺入一分灸三壯

顱息在耳後間青絡脉足少陽脉氣所發刺入一分

出血多則殺人灸三壯

翳風在耳後陷者中按之引耳中手足少陽之會刺

入四分灸三壯

頸凡十七穴第十二

廉泉一名本池在頷下結喉上舌本下陰維任脉之

會

刺入四分灸三壯

廉泉一名本池在頷下結喉上舌本下陰維任脉之



會刺入二分留三呼灸三壯氣府論註云刺入三分

人迎一名天五會在頸大脉動應手俠結喉以候五

藏氣足陽明脉氣所發禁不可灸刺入四分過深不

幸殺人素問陰陽類論註云人迎在結喉旁一寸五分動脉應手

天窓一名窓籠在曲頰下扶突後動脉應手陷者中

手太陽脉氣所發刺入六分灸三壯

天牖在頸筋間缺盆上天容後天柱前完骨後髮際

上手少陽脉氣所發刺入一分灸三壯

天容在耳曲頰後手少陽脉氣所發刺入一寸灸三

壯

水突一名水門在頸大筋前直人迎下氣舍上足陽

明脉氣所發刺入一寸灸三壯

氣舍在頸直人迎下俠天突陷者中足陽明脉

發刺入三分灸五壯

扶突在人迎後一寸五分手陽明脉氣所發刺入二

分灸三壯鍼經云在氣舍後一寸五分

天鼎在缺盆上直扶突氣舍後一寸五分手陽明脉

氣所發刺入四分灸三壯氣府論註云在氣舍後半寸

肩凡二十六穴第十三

肩井在肩上陷者中缺盆上大骨前手少陽陽維之

會刺入五分灸三壯氣府論註云灸三壯

肩貞在肩曲胛下兩骨解間肩髃後陷者中手太陽

脉氣所發刺入八分灸三壯

巨骨在肩端上行兩叉骨間陷者中手陽明躄脉之



會刺入一寸五分灸五壯氣府論註云灸三壯

天窠在肩缺盆中莖骨之間陷者中手少陽陽維之

會刺入八分灸三壯

肩髃在肩端兩骨間手陽明蹻脉之會刺入六分留

六呼灸三壯

肩窠在肩端臑上斜舉臂取之刺入七分灸三壯氣府

論註云手少陽脉氣所發

臑腧在肩臑後大骨下胛上廉陷者中手太陽陽維

蹻脉之會舉臂取之刺入八分灸三壯

秉風俠人窠在外肩上有小髃骨後舉臂有空手陽明

太陽手足少陽之會舉臂取之刺入五分灸五壯氣府

論註云

天宗在秉風後大骨下陷者中手太陽脉氣所發

入五分留六呼灸三壯

肩外俞在肩甲上廉去脊三寸陷者中刺入六分灸

三壯

肩中俞在肩甲內廉去脊二寸陷者中刺入三分留

七呼灸三壯

曲垣在肩中央曲甲陷者中按之動脉應于刺入八

九分灸十壯

缺盆一名天蓋在肩上橫骨陷者中刺入三分留七

呼灸三壯刺太深令人逆息骨空論註云手陽明脉

足陽明脉氣所發

臑會一名臑窠在臂前廉去肩頭三寸手陽明之絡



刺入五分灸五壯

氣府論註云手陽明手少陽結脉之會

胸自天突循任脉下行至中庭凡七穴第

十四

天突一名玉戶在頸結喉下二寸

氣府論註云五寸

中央宛

宛中陰維任脉之會低頭取之刺入一寸留七呼灸

三壯

氣府論註云灸五壯

璇璣在天突下一寸中央陷者中任脉氣所發仰頭

取之刺入三分灸五壯

華蓋在璇璣下一寸陷者中任脉氣所發仰頭取之

刺入三分灸五壯

紫宮在華蓋下一寸六分陷者中任脉氣所發仰頭

取之刺入三分灸五壯

玉堂一名玉英在紫宮下一寸六分陷者中任脉

所發仰頭取之刺入三分灸五壯

膻中一名元兒在玉堂下一寸六分陷者中任脉氣

所發仰而取之刺入三分灸五壯

中庭在膻中下一寸六分陷者中任脉氣所發仰而

取之刺入三分灸五壯

胸自輸府俠任脉兩傍各二寸下行至步

廊凡十二穴第十五

輸府在巨骨下去璇璣傍各二寸陷者中足少陰脉

氣所發仰而取之刺入四分灸五壯

或中在輸府下一寸六分陷者中足少陰脉氣所發

仰而取之刺入四分灸五壯



神藏在或中下一寸六分陷者中足少陰脉氣所發  
仰而取之刺入四分灸五壯

靈墟在神藏下一寸六分陷者中足少陰脉氣所發  
仰而取之刺入四分灸五壯

神封在靈墟下一寸六分陷者中足少陰脉氣所發  
仰而取之刺入四分灸五壯

步廊在神封下一寸六分陷者中足少陰脉氣所發  
仰而取之刺入四分灸五壯

胸自氣戶俠輸府兩傍各二寸下行至乳  
根凡十二穴第十六

氣戶在巨骨下輸府兩傍各二寸陷者中足陽明脉  
氣所發仰而取之刺入四分灸五壯

庫房在氣戶下一寸六分陷者中足陽明脉氣所發  
仰而取之刺入四分灸五壯

屋翳在庫房下一寸六分刺入四分灸五壯

膺窓在屋翳下一寸六分刺入四分灸五壯

乳中禁不可刺灸刺之不幸生蝕瘡瘡中有膿血

清汁者可治瘡中有息肉若蝕瘡者死

乳根在乳下一寸六分陷者中足陽明脉氣所發仰  
而取之刺入四分灸五壯

胸自雲門俠氣戶兩傍各二寸下行至食



寶凡十二穴第十七

雲門在巨骨下氣戶兩傍各二寸陷者中動脈應手  
太陰脈氣所發舉臂取之刺入七分灸五壯刺太深  
令人逆息氣府論註云在巨骨下任脈兩傍各六寸刺熱穴論註云手太陽脈氣所發

中府肺之募也一名膺中俞在雲門下一寸乳上三  
肋間陷者中動脈應手仰而取之手太陰之會刺入  
三分留五呼灸五壯太陰脈氣所發

周營在中府下一寸六分陷者中足太陰脈氣所發  
仰而取之刺入四分灸五壯

胸鄉在周榮下一寸六分陷者中足太陰脈氣所發  
仰而取之刺入四分灸五壯

天谿在胸鄉下一寸六分陷者中足太陰脈氣所發  
仰而取之刺入四分灸五壯

食竇在天谿下一寸六分陷者中足太陰脈氣所發  
仰而取之刺入四分灸五壯氣穴論註云手太陰脈氣所發

腋脇下凡八穴第十八

淵腋在腋下三寸宛宛中舉臂取之刺入三分不可  
灸灸之不幸生腫蝕馬刀傷內潰者死寒熱生馬瘍  
可治氣穴論註云足少陽脈氣所發

大包在淵腋下三寸脾之大絡布胸脇中出九肋間  
及季脇端別絡諸陰者刺入三分灸三壯

輒筋在腋下三寸復前行一寸著脇足少陽脈氣所  
發刺入六分灸三壯

天池一名天會在乳後一寸氣府論註云二寸腋下三寸著



脇直掖掖肋間手厥陰足少陽脉之會一作手心足少陽脉之會刺入七分灸三壯氣府論註云刺入三分

腹自鳩尾循任脉下行至會陰凡十五穴

第十九

鳩尾一名尾翳一名髑髀在臆前救骨下五分任脉之別不可灸刺鳩尾蓋心上人無蔽骨者當從上岐寸為鳩尾處若不為鳩尾處則針巨關者中心人有鳩尾短者少饒今強一寸

巨關心募也在鳩尾下一寸任脉氣所發刺入六分

留七呼灸五壯氣府論註云刺入六分

上腕在巨關下一寸五分去救骨三寸任脉足陽明手太陽之會刺入八分灸五壯

古腕一名太倉胃募也在上腕下一寸居心救骨與臍之中手太陽少陽足陽明所生任脉之會刺入

分灸七壯九卷云髑髀至臍八寸太倉居其中為臍上四寸 呂廣撰募論經云太倉在臍上

建里在中腕下一寸刺入五分留十呼灸五壯氣府論註云刺入六分留七呼

下腕在建里下一寸足太陰任脉之會刺入一寸灸五壯

臍中禁不可刺刺之令人惡瘍遺天者死不治

水分在下腕下一寸臍上一寸任脉氣所發刺入一寸灸五壯

陰交一名少關一名橫戶在臍下一寸任脉氣衝之會刺入八分灸五壯



氣海一名腓腓一名下盲在臍下一寸五分任脉氣  
所發刺入一寸三分灸五壯

石門三焦募也一名利機一名精露一名丹田一名

命門在臍下二寸任脉氣所發刺入五分留十呼灸

三壯女子禁不可刺灸中央不幸使人絕子氣府論  
註云刺

入六分留七  
呼灸五壯

關元小腸募也一名次門在臍下三寸足三陰任脉

之會刺入二寸留七呼灸七壯氣府論註云刺  
入一寸二分

中極膀胱募也一名氣原一名玉泉在臍下四寸足

三陰任脉之會刺入二寸留七呼灸三壯氣府論註  
云刺入一

分十二

曲骨在橫骨上中極下一寸毛際陷者中動脉應手

任脉足厥陰之會刺入一寸五分留七呼灸三壯氣

論註云自鳩尾至曲骨  
十四穴並任脉氣所發

會陰一名屏翳在大便前小便後兩陰之間任脉別

絡俠督脉衝脉之會刺入二寸留三呼灸三壯氣府  
論註

云雷  
七呼

腹自幽門俠巨闕兩傍各半寸循衝脉下

行至橫骨凡二十一穴第二十二

幽門一名上門在巨闕兩傍各五分陷者中衝脉足

少陰之會刺入五分灸五壯氣府論註云  
刺入一寸

通谷在幽門下一寸陷者中衝脉足少陰之會刺入

五分灸五壯氣府論註云  
刺入一寸

陰都一名食宮在通谷下一寸衝脉足少陰之會刺



入一寸灸五壯

石關在陰都下一寸衝脉足少陰之會刺入一寸灸

五壯

商曲在石關下一寸衝脉足少陰之會刺入一寸灸

五壯

育俞在商曲下一寸直臍傍五分衝脉足少陰之會

刺入一寸灸五壯

中注在育俞下五分衝脉足少陰之會刺入一寸灸

五壯

四滿一名髓府在中注下一寸衝脉足少陰之會刺

入一寸灸五壯

氣穴一名胞門一名子戶在四滿下一寸衝脉足少

陰之會刺入一寸灸五壯

大赫一名陰維一名陰關在氣穴下一寸衝脉足少

陰之會刺入一寸灸五壯

橫骨一名下極在大赫下一寸衝脉足少陰之會刺

入一寸灸五壯

腹自不容俠幽門兩傍各一寸五分至氣

衝凡二十三穴第二十一

不容在幽門傍各一寸五分去任脉三寸至兩肋端

相去四寸足陽明脉氣所發刺入五分灸五壯氣府論註

云刺入八分又云下至太乙各上下相去一寸

承滿在不容下一寸足陽明脉氣所發刺入八分灸

五壯



梁門在承滿下一寸足陽明脉氣所發刺入八分灸五壯

關門在梁門下太乙上足陽明脉中間穴外延足陽明脉氣所發刺入八分灸五壯

太乙在關門下一寸足陽明脉氣所發刺入八分灸五壯

滑肉門在太乙下一寸足陽明脉氣所發刺入八分灸五壯

天樞大腸募也一名長谿一名谷門去盲俞一寸五分俠臍兩傍各二寸陷者中足陽明脉氣所發刺入

五分留七呼灸五壯氣府論註云在滑肉門下一寸正當臍外陵在天樞下大巨上足陽明脉氣所發刺入八分

灸五壯氣府論註云在天樞下一寸水穴論云在臍下一寸兩傍去衝脉各一寸五大巨一名腋門在長谿下二寸足陽明脉氣所發刺

入八分灸五壯氣府論註云在外陵下一寸水道在大巨下三寸足陽明脉氣所發刺入二寸五分灸五壯

歸來一名谿穴在水道下二寸刺入八分灸五壯水穴論

論註云足陽明脉氣所發氣衝在歸來下鼠鼯上一寸動脉應手足陽明脉氣

所發刺入三分留七呼灸三壯灸之不幸使人不得

息氣府論註云在腹臍下橫骨兩端鼠鼯上一寸刺禁論註云在腹下俠臍兩傍相去四寸鼠鼯上一寸動脉應手骨空註云

腹自期門上直兩乳俠不容兩傍各一寸



五分下行至衝門凡十四穴第二十二  
期門肝募也在第二肋端不容傍各一寸五分上直  
兩乳足太陰厥陰陰維之會舉臂取之刺入四分灸  
五壯

日月膽募也在期門下一寸五分足太陰少陽之會  
刺入七分灸五壯氣府論註云在第三肋端橫直心  
蔽骨傍各二寸五分上直兩乳

腹哀在日月下一寸五分足太陰陰維之會刺入七  
分灸五壯

大橫在腹哀下三寸直臍傍足太陰陰維之會刺入  
七分灸五壯

腹屈一名腹結在大橫下一寸三分刺入七分灸五  
壯

府舍在腹結下三寸足太陰陰維厥陰之會此

下入腹絡胸結心肺從脇上至肩比太陰郄三陰陽  
明支別刺入七分灸五壯

衝門一名慈宮上去大橫五寸在府舍下橫骨兩端  
約文中動脈足太陰厥陰之會刺入七分灸五壯

腹自章門下行至居窮凡十二穴第二十  
三

章門脾募也一名長平一名脇窮在大橫外直臍季  
脇端足厥陰少陽之會側臥屈上足伸下足舉臂取  
之刺入八分留六呼灸三壯

帶脉在季脇下一寸八分刺入六分灸五壯氣府論  
註云足  
少陽帶脉  
二經之會



五樞在帶脉下三寸一曰在水道傍一寸五分刺入

一寸灸五壯

氣府論註云足少府帶脉二經之會

京門腎募也一名氣府一名氣俞在監骨下腰中挾

脊季肋下一寸八分刺入三分留七呼灸三壯

維道一名外樞在章門下五寸三分足少陽帶脉之

會刺入八分灸三壯

居窈在章門下八寸三分監骨上陷者中陽躄足少

陽之會刺入八分灸三壯

氣府論註云監骨作髀骨

手太陰及臂凡一十八穴第二十四

黃帝問曰願聞五藏六府所出之處岐伯對曰五藏

五俞五五二十五俞六府六俞六六三十六俞經脉

十二絡脉十五凡二十七氣上下行所出為井所溜

為榮所注為俞所過為原所行為經所入為合別

言之則所注為俞摠而言之則手太陰井也榮也

也經也合也皆為之俞非此六者謂之間 凡穴千

太陰之脉出於大指之端內側循白肉際至本節後

太淵溜以澹外屈本指以下

一作本於上節

內屈與諸陰絡

會於魚際數脉并注

疑此處有缺文

其氣滑利伏行壅骨之

下外屈

一本下字

於寸口而行上至於肘內廉入於大

筋之下內屈上行臑陰入腋下內屈走肺此順行逆

數之屈折也

肺出少商少商者木也在手大指端內側去爪甲如

韭葉手太陰脉之所出也為井刺入一分留一呼灸

一壯

氣府論註云作三壯



魚際者火也在手太指本節後內側散脉中手太陰脉之所溜也為榮刺入二分留三呼灸三壯  
太淵者水也在掌後陷者中手太陰脉之所注也為俞刺入二分留二呼灸三壯

經渠者金也在寸口陷者中手太陰之所行也為經刺入三分留三呼不可灸灸之傷人神明

列缺手太陰之絡去腕上一寸五分別走陽明者刺入三分留三呼灸五壯

孔最手太陰之郄去腕七寸專此處缺文金二七水之父刺入三呼留三分灸五壯

天澤者水也在肘中約上動脉手太陰之所入也合刺入三分灸五壯素問氣穴論

俠白在天府下去肘五寸動脉中手太陰之別刺入四分留三呼灸五壯

天府在腋下三寸臂臑內廉動脉中手太陰脉氣所發禁不可灸灸之令人逆氣刺入四分留三呼

手厥陰心主及臂凡一十六穴第二十五

手心主之脉出于中指之端內屈中指內廉以上留於掌中伏一本下行兩骨之間外屈兩筋之間骨肉之際其氣滑利上二寸外屈一本下行兩筋之間上

至肘內廉入於小筋之下一本下兩骨之會上入於胸中內絡心胞

心主出中衝中衝者木也在手中指之端去爪甲如韭葉陷者中手心主脉之所出也為井刺入一分留



三呼灸一壯

勞宮者火也一名五里在掌中央動脈中手心主脈之所濡也為榮刺入三分留六呼灸三壯

大陵者土也在掌後兩筋間陷者中手心主脈之所注也為俞刺入六分留七呼灸三壯

內關手心主絡在掌後去腕二寸別走少陽刺入二分灸五壯

間使者金也在掌後三寸兩筋間陷者中手心主脈之所行也為經刺入六分留七呼灸三壯

郄門手心主郄去腕五寸刺入三分灸三壯

曲澤者水也在肘內廉下陷者中屈肘得之手心主脈之所入也為合留七呼灸三壯

天泉一名天溫在曲腋下取臂二寸舉臂取之刺六分灸三壯

手少陰及臂凡一十六穴第二十六

黃帝問曰手少陰之脈獨無俞何也岐伯對曰少陰者心脈也心者五藏六府之大主也為帝王精神之舍也其藏堅固邪弗能容也容之則心傷心傷則神去神去則死矣故諸邪之在於心者皆在心之包絡包絡者心主之脈也故獨無俞焉 曰少陰脈獨無俞者心不病乎曰其外經脈病而藏不病故獨取其經於掌後兌骨之端其餘脈出入曲折皆如手少陰

少陰少字宜作太字同人經作厥字 心主之脈行也故本俞者皆因其

氣之虛實疾徐以取之是謂因衝而泄因衰而補如



是者邪氣得去真氣堅固是謂因天之叙  
心出少衝少衝者木也一名經始在手小指內廉之  
端去爪甲如韭葉手少陰脉之所出也為井刺入一  
分留一呼灸一壯少陰八穴其七有治一無治者邪  
弗能容也故曰無俞焉

少府者火也在小指本節後陷者中直勞宮手少陰  
脉之所濡也為榮刺入三分

神門者土也一名兌衝一名中都在掌後兌骨之端  
陷者中手少陰脉之所注也為俞刺入三分留七呼

灸三壯素問陰陽論註云神門在掌後五分當小指間

手少陰郄在掌後脉中去腕五分刺入三分灸三壯

陰陽論註云

通里手少陰經在腕後一寸別走太陽刺入三分灸三壯

靈道者金也在掌後一寸五分或曰一寸手少陰脉之所行也為經刺入三寸灸三壯

少海者水也一名曲節在肘內廉節後陷者中動脉應手手少陰脉之所入也為合刺入五分灸三壯

極泉在腋下筋間動脉入胸中手少陰脉氣所發刺入三分灸五壯

手陽明及臂凡二十八穴第二十七

大腸合手陽明出於商陽商陽者金也一名絕陽在手大指次指內側去爪甲如韭葉手陽明脉之所出也為井刺入一分留一呼灸三壯



二間者水也一名間谷在手大指次指本節前內側  
陷者中手陽明脉之所溜也為榮刺入三分留六呼  
灸三壯

三間者木也一名少谷在手大指次指本節後內側  
陷者中手陽明脉之所注也為俞刺入三分留三呼  
灸三壯

合谷一名虎口在手大指次指間手陽明脉之所過  
也為原刺入三分留六呼灸三壯

陽谿者火也一名中魁在腕中上側兩傍間陷者中  
手陽明脉之所行也為經刺入三分留七呼灸三壯  
偏歷手陽明絡在腕後三寸別走太陰者刺入  
留七呼灸三壯

溫溜一名逆注一名蛇頭手陽明郄在腕後少士

寸大士六寸刺入三分灸三壯大士少士謂大人小兒也

下廉在輔骨下去上廉一寸恐疑誤輔齊兌肉其分外

邪刺入五分留五呼灸三壯

上廉在三里下一寸其分抵陽之會外邪刺入五分  
灸五壯

手三里在曲池下二寸按之肉起兌肉之端刺入三  
分灸三壯

曲池者土也在肘外輔骨肘骨之中手陽明脉之所  
入也為合以手按胸取之刺入五寸留七呼灸三壯  
肘窠在肘大骨外廉陷者中刺入四分灸三壯  
五里在肘上三寸行向裏大脉中央禁不可刺灸三



壯  
臂臑在肘上七分臑肉端手陽明絡之會刺入三分  
灸三壯

手少陽及臂凡二十四穴第二十八

三焦上合手少陽出於關衝關衝者金也在手小指  
次指之端去爪甲角如韭葉手少陽脉之所出也為  
井刺入一分留三呼灸三壯

腋門者水也在小指次指間陷者中手少陽脉之所  
溜也為榮刺入三分灸三壯

中渚者木也在手小指次指本節後陷者中手少陽  
脉之所注也為俞刺入二分留三呼灸三壯

陽池一名別陽在手表上腕上陷者中手少陽脉之

所過也為原刺入二分留三呼灸五壯同入經不可灸

外關手少陽絡在腕後二寸陷者中別走心者刺入  
三分留七呼灸三壯

支溝者火也在腕後三寸兩骨之間陷者中手少陽  
脉之所行也為經刺入二分留七呼灸三壯

三陽絡在臂上大交脉支溝上一寸不可刺灸五壯

四瀆在肘前五寸外廉陷者中刺入六分留七呼灸  
三壯

天井者土也在肘外大骨之後兩筋間陷者中屈肘  
得之手少陽脉之所入也為合刺入一分留七呼灸

三壯

清冷淵在肘上一寸一本作二寸伸肘舉臂取之刺入三



分灸三壯

消灤在肩下臂外開腋斜肘分下肱一本無刺入六

分灸三壯氣府論註云手少陽脉之會

會宗二穴手少陽郄在腕後三寸空中刺入三分灸

三壯

手太陽凡一十六穴第二十九

小腸上合手太陽出於少澤少澤者金也一名小吉

在手小指之端去爪甲一分陷者中手太陽脉之所

出也為井刺入一分留二呼灸一壯

前谷者水也在手小指外側本節前陷者中手太陽

脉之所溜也為榮刺入一分留三呼灸三壯

後谿者木也在手小指外側本節後陷者中手太陽

脉之所注也為俞刺入二分留二呼灸一壯

腕骨在手外側腕前起骨下陷者中手太陽脉之

過也為原刺入二分留三呼灸三壯

陽谷者火也在手外側腕中兌骨下陷者中手太陽

脉之所行也為經刺入二分留二呼灸三壯氣穴論註云留

三呼

養老手太陽郄在手踝骨上一空腕後一寸陷者中

刺入三分灸三壯

支正手太陽絡在肘後一本作腕後五寸別走少陰者刺

入三分留七呼灸三壯

小海者土也在肘內大骨外去肘端五分陷者中屈

肘乃得之手太陽脉之所入

七



呼灸七壯

氣穴論註云作少海

足太陰及股凡二十二穴第三十

脾在隱白隱白者木也在足大指端內側去爪甲如韭葉足太陰脉之所出也為井刺入一分留三呼灸三壯

大都者火也在足大指本節後陷者中足太陰脉之所濡也為榮刺入三分留七呼灸一壯

太白者土也在足內側核骨下陷者中足太陰脉之所注也為俞刺入三分留七呼灸三壯

八孫在足大指本節後一寸別走陽明太陰絡也刺入四分留二十呼灸三壯

厲丘者金也在足內踝下微前陷者中足太陰脉之

所行也為經刺入三分留七呼灸三壯

氣穴論註云刺入四分

三陰交在內踝上三寸骨下陷者中足太陰厥陰少陰之會刺入三分留七呼灸三壯

瀟谷在內踝上六寸骨下陷者中足太陰絡刺入三分留七呼灸三壯

地機一名脾舍足太陰郄別走上一寸空在膝下五寸刺入三分灸三壯

陰陵泉者水也在膝下內側輔骨下陷者中伸足乃得之足太陰脉之所入也為合刺入五分留七呼灸三壯

血海在膝臏上內廉白肉際二寸半足太陰脉氣所發刺入五分灸五壯



箕門在魚腹上越兩筋間動脈應手太陰內市足太陰脈氣所發刺入三分留六呼灸三壯素問三部九候論註云直五里下寬鞏足單衣沉取乃得之動脈應於手

足厥陰及股凡二十二穴第三十一

肝出大敦大敦者木也在足大指端去爪甲如韭葉及三毛中足厥陰脈之所出也為井刺入三分留十呼灸三壯

行間者火也在足大指間動脈陷者中足厥陰之所溜也為榮刺入六分留十呼灸三壯

太衝者土也在足大指本節後二寸或曰一寸五分陷者中足厥陰脈之所注也為俞刺入三分留十呼

灸三壯素問刺腰痛論註云在足大指本節後內間二寸陷者中動脈應手

中封者金也在足內踝前一寸仰足取之陷者中伸足乃得之足厥陰脈之所注也為經刺入四分留七

呼灸三壯氣穴論註云在內踝前一寸五分

蠡溝足厥陰之絡在足內踝上五寸別走少陽刺入二分留三呼灸三壯

中都足厥陰郄在內踝上七寸筋中與少陰相直刺入三分留六呼灸五壯

膝關在犢鼻下二寸陷者中足厥陰脈氣所發刺入四分灸五壯

曲泉者水也在膝內輔骨下大筋上小筋下陷者中屈膝得之足厥陰脈之所入也為合刺入六分留十呼灸三壯



陰包在膝上四寸股內廉兩筋間足厥陰別走此處有缺  
刺入六分灸三壯

五里在陰廉下去氣衝三寸陰股中動脈刺入六分  
灸五壯外臺秘要作去氣衝三寸去外廉二寸

陰廉在羊矢下去氣衝二寸動脈中刺入八分灸三壯

足少陰及股并陰躄陰維凡二十穴第三

十二

腎出湧泉湧泉者木也一名地衝在足心陷者中屈  
足捲指宛宛中足少陰脈之所出也為井刺入三分  
留三呼灸三壯

然谷者火也一名龍淵在足內踝前起大骨下陷者

中足少陰脈之所溜也為榮刺入三分留三呼灸一  
壯刺之多見血使人立饑欲食

太谿者土也在足內踝後跟骨上動脈陷者中足少  
陰脈之所注也為俞刺入三分留七呼灸三壯

大鍾在足跟後衝中別走太陽足少陰絡刺入二分  
留七呼灸三壯素問水熱穴論註云在內踝後刺  
手腰痛論註云在足跟後衝中動脈應

照海陰躄脈所生在足內踝下一寸刺入四分留六  
呼灸三壯

水泉足少陰郄去太谿下一寸在足內踝下刺入四  
分灸五壯

復溜者金也一名伏白一名昌陽在足內踝上二寸

日之經



陷者中足少陰脉之所行也為經刺入三分留三呼

灸五壯刺腰痛論註云在內踝上二寸動脉

交信在足內踝上二寸少陰前太陰後筋骨間陰蹻

之郄刺入四分留三呼灸三壯

築賓陰維之郄在足內踝上臑分中刺入三分灸五

壯刺腰痛論註云在內踝後

陰谷者水也在膝下內輔骨後大筋之下小筋之上

按之應手屈膝得之足少陰脉之所入也為合刺入

四分灸三壯

足陽明及股凡三十穴第三十三

胃出厲兌厲兌者金也在足大指次指之端去爪甲

角如韭葉足陽明脉之所出也為井刺入一分留一

呼灸三壯

內庭者水也在足大指次指外間陷者中足陽明脉

之所瀦也為榮刺入三分留二十呼灸三壯氣穴論註云留

十呼灸三壯

陷谷者木也在足大指次指間本節後陷者中去內

庭二寸足陽明脉之所注也為俞刺入五分留七呼

灸三壯

衝陽一名會原在足趺上五寸骨間動脉上去陷谷

三寸足陽明脉之所過也為原刺入三分留十呼灸

三壯

解谿者火也在衝陽後一寸五分腕上陷者中足陽

明脉之所行也為經刺入五分留五呼灸二壯氣穴論註



云二寸五分 刺瘡  
論註云三寸五分

豐隆足陽明絡也在外踝上八寸下廉胛外廉陷者  
中別走太陰者刺入三分灸三壯

巨虛下廉足陽明與小腸合在上廉下三寸刺入三  
分灸三壯氣穴論註云足  
陽明脉氣所發

條口在下廉上一寸足陽明脉氣所發刺入八分灸  
三壯

巨虛上廉足陽明與大腸合在三里下三寸刺入八  
分灸三壯氣穴論註云在犢鼻下  
六寸足陽明脉氣所發

三里士也在膝下三寸跗外廉足陽明脉氣所入也  
為合刺入一寸五分留七呼灸三壯素問云在膝下  
三寸胛外廉兩

犢鼻在膝下胛上俠解大筋中足陽明脉氣所發  
入六分灸三壯

梁丘足陽明郄在膝上二寸刺入三分灸三壯  
陰市一名陰鼎在膝上三寸伏兔下若拜而取之足

陽明脉氣所發刺入三分留七呼禁不可灸刺腰痛  
論註云  
伏兔下陷者  
中灸三壯

伏兔在膝上六寸起肉間足陽明脉氣所發刺入五  
分禁不可灸

髀關在膝上伏兔後交分中刺入六分灸三壯  
足少陽及股并陽維四穴凡二十八穴第

三十四

膽出於竅陰竅陰者金也在足小指次指之端去爪



甲如韭葉足少陽脉之所出也為井刺入三分留三呼灸三壯氣穴論註云作一呼

俠谿者水也在足小指次指二岐骨間本節前陷者

中足少陽脉之所溜也為榮刺入三分留三呼灸三壯

地五會在足小指次指本節後間陷者中刺入三分

不可灸灸之令人瘦不出三年死

臨泣者木也在足小指次指本節後間陷者中去俠

谿一寸五分足少陽脉之所注也為俞刺入二分灸

三壯

丘墟在足外廉踝下如前陷者中去臨泣一寸足少

陽脉之所過也為原刺入五分留七呼灸三壯

懸鐘在足外踝上三寸動者脉中足三陽絡按

明脉絕乃取之刺入六分留七呼灸五壯

光明足少陽絡在足外踝上五寸別走厥陰者刺入

六分留七呼灸五壯骨空論註云刺入七分留十呼

外丘足少陽郄少陽所生在內踝上七寸刺入三分灸三壯

陽輔者火也在足外踝上四寸氣穴論註無輔骨前四字

絕骨端如前三分去丘墟七寸足少陽脉之所行也

為經刺入五分留七呼灸三壯

陽交一名別陽一名足竅陽維之郄在外踝上七寸

斜屬三陽分肉間刺入六分留七呼灸三壯

陽陵泉者土也在膝下一寸筋外廉陷者中足小陽



脉之所入也為合刺入六分留十呼灸三壯  
陽關在陽陵泉上三寸犢鼻外陷者中刺入五分禁  
不可灸

中犢在髀骨外膝上五寸分肉間陷者中足少陽脉  
氣所發也刺入五分留七呼灸五壯

環跳在髀樞中側臥伸下足屈上足取之足少陽脉  
氣所發刺入一寸留二十呼灸五十壯氣充論註云  
髀樞後足少

陽太陽二脉  
之會灸三壯

足太陽及股并陽蹻六穴凡三十四穴第  
三十五

膀胱出於至陰至陰者金也在足小指外側去爪甲  
如韭葉足太陽脉之所出也為井刺入三分留五呼

灸五壯

通谷者水也在足小指外側本節前陷者中足太  
脉之所溜也為榮刺入二分留五呼

束骨者木也在足小指外側本節後陷者中足太陽  
脉之所注也為俞刺入三分灸三壯氣穴論註云本  
節後赤白肉際

京骨在足外側大骨下赤白肉際陷者中按而得之  
足太陽脉之所過也為原刺入三分留七呼灸三壯

申脉陽蹻所生也在足外踝下陷者中容爪甲許刺  
入三分留六呼灸三壯刺腰痛論註云  
外踝下五分

金門在足太陽却一空在足外踝下一名關梁陽維  
所別屬也刺入三分灸三壯

僕參一名安邪在跟骨下陷者中拱足得之足太陽



脉之所行也為經刺入五分留十呼灸三壯刺腰痛論註云

陷者中細脉動應手

跗陽陽蹻之郤在足外踝上三寸太陽前少陽後筋

骨間刺入六分留七呼灸三壯氣穴論註作付陽

飛揚一名厥陽在足外踝上七寸足太陽絡別走少

陰者刺入三分灸三壯

承山一名魚腹一名肉柱在兌腓腸下分肉間陷者

中刺入七分灸三壯

承筋一名腓腸一名直腸在腓腸中央陷者中足太

陽脉氣所發禁不可刺灸三壯刺腓腸論註云在腓腸中央

合陽在膝約文中央下二寸刺入六分灸五壯

委中者土也在膕中央約文中動脉足太陽脉之所

入也為合刺入五分留七呼灸三壯素問骨空論註云膕謂膝解之

後曲脚之中背而取之刺膕痛論註云在足膝後屈處

崑崙火也在足外踝後跟骨上陷中細脉動應手足

太陽脉之所行也為經刺入五分留十呼灸三壯

委陽三焦不輔俞也在足太陽之前少陽之後出於

膕中外廉兩筋間扶承下六寸此足太陽之別絡也

刺入七分留五呼灸三壯屈身而取之

浮郤在委陽上一寸屈膝得之刺入五分灸三壯

殷門在肉郤下六寸刺入五分留七呼灸三壯

承扶一名肉郤一名陰關一名皮部在尻臀下股陰

腫上約文中刺入二寸留七呼灸三壯

欲令灸發者灸履鞮音編熨之三日即發



甲乙經

卷之三

四

甲乙經目錄卷之四

經脈第一 上中下

病形脈診第二 上

三部九候第三

甲乙經

目錄卷之四

一



鍼灸甲乙經卷之四

經脈第一

雷公問曰外揣言渾束爲一未知其所謂敢問約之  
 柰何黃帝答曰寸口主內人迎主外兩者相應俱往  
 俱來若引繩大小齊等春夏人迎微大秋冬寸口微  
 大如是者名曰平人人迎大一倍於寸口病在少陽  
 再倍病在太陽三倍病在陽明盛則爲熱虛則爲寒  
 緊則爲痛痺代則乍甚乍間盛則瀉之虛則補之緊  
 則取之分肉代則取之血絡且飲以藥陷下者則從  
 而灸之不盛不虛者以經取之名曰經刺人迎四倍  
 名曰外格外格者且大且數則死不治必審按其本  
 末察其寒熱以驗其藏府之病寸口大一倍於人迎



病在厥陰再倍病在少陰盛則脹滿寒則食不消化  
虛則熱中出麋少氣溺色變緊則爲痛痺代則乍寒  
乍熱下熱上寒太素作代則盛則瀉之虛則補之緊  
則先刺之而後灸之代則取血絡而後調太素作定  
陷下者則從灸之陷下者其脉血結於中中有着血  
血寒則故宜灸不盛不虛以經取之寸口四倍者名  
曰內關內關者且大且數則死不治必審按其本末  
察其寒熱以驗其藏府之病通其榮俞乃可傳於大  
數大曰盛則從瀉小曰虛則從補緊則從灸刺之且  
飲藥陷下則從灸之不盛不虛以經取之所謂經治  
者飲藥亦用灸刺脉急則引脉代一本作脉則欲安  
靜無勞用力

黃帝問曰病之益甚與其方衰何如岐伯對曰外  
皆在焉切其脉口滑小緊以沉者病益甚在中人迎  
氣大緊以浮者病益甚在外其脉口浮而滑者病日  
進人迎沉而滑者病日損其脉口滑而沉者病日進  
在內其人迎脉滑盛以浮者病日進在外脉之浮沉  
及人迎與氣口氣大小齊等者其病難已病在藏沉  
而大者其病易已以小爲逆病在腑浮而大者其病  
易已人迎盛緊者傷於寒脉口盛緊者傷於食其脉  
滑大以代而長者病從外來目有所見志有所存此  
陽之并也可變而已曰平人何如曰人一呼脉再  
動一吸脉亦再動呼吸定息脉五動閏疑以太息名  
曰平人平人者不病也常以不病之人以調病人醫



不病故為病人平息以調之人一呼脉一動一吸脉  
 一動者曰少氣人一呼脉三動而躁尺熱曰病溫尺  
 不熱脉滑曰病風素作脉人一呼脉四動以上曰死  
 脉絕不至曰死乍疎乍數曰死人常稟氣於胃脉以  
 胃氣為本無胃氣曰逆逆者死持其脉口數其至  
 也五十動而不一代者五臟皆受氣矣四十動而一  
 代者一藏無氣三十動而一代者二藏無氣二十動  
 而一代者三藏無氣十動而一代者四藏無氣不滿  
 十動而一代者五藏無氣與之短期要在終始所謂  
 五十動而一代者以為常也以知五藏之期也與之  
 短期者乍數乍疎也

肝脉弦心脉鈎脾脉代肺脉毛腎脉石

心脉來累累然如連珠如循環玕曰平累累素作喘

屬其中微曲曰病前鈎後居如操帶鈎曰死

肺脉來厭厭聶聶如循素問榆葉曰平不上不下如

循雞羽曰病如物之浮如風吹毛曰死

肝脉來奭弱招招如揭長竿末稍曰平盈實而滑如

循長竿曰病急而益勁如新張弓弦曰死

脾脉來和柔相離如雞足踐地曰平實而盈數如雞

舉足曰病堅兌如鳥之啄如鳥之距如屋之漏如水

之流曰死

腎脉來喘喘累累如鈎按之堅曰平來如引葛按之

益堅曰病發如奪索辟辟如彈石曰死

脾脉虛浮似肺腎脉小浮似脾肝脉急沉散似腎



曰見真藏曰死何也曰五藏者皆稟氣於胃胃者五藏之本藏氣者皆不能自致於手太陰必因於胃氣乃能至於手太陰故五藏各以其時自爲而至於手太陰故邪氣勝者精氣衰也故病甚者胃氣不能與之俱至於手太陰故真藏之氣獨見獨見者病勝藏也故曰死

春脉肝也東方木也萬物之所始生也故其氣稟弱輕虛而滑端直以長故曰弦反此者病其氣來實而強此謂太過病在外其氣來不實而微此謂不及病在中太過則令人善忘忽忽眩冒而癩疾不及則令人胸滿一作痛引背下則兩脇胷滿

夏脉心也南方火也萬物之所盛長也故其氣來盛

去衰故曰鈎反此者病其氣來盛去亦盛此謂太病在外其氣來不盛去反盛此謂不及病在內太過則令人身熱而骨痛一作膚痛爲浸淫不及則令人煩心上見咳唾下爲氣泄

秋脉肺也西方金也萬物之所收成也故其氣來輕虛以浮來急去散故曰浮反此者病其來毛而中央堅兩傍虛此謂太過病在外其氣來毛而微此謂不及病在中太過則令人逆氣而背痛愠愠然不及則令人喘呼少氣而欬上氣見血下聞病音

冬脉腎也北方水也萬物之所合藏也故其氣來沉以濡素問作搏故曰營反此者病其氣來如彈石者此謂太過病在外其去如數者此謂不及病在中太過則



令人解休脊脉痛而少氣不欲言不及則令人心懸  
如病饑素問下有飢中清脊中痛小腹滿小便變赤黃四句

脾脉土也孤藏以灌四傍者也其善者不可見惡者

可見其來如水之流者此謂太過病在外如鳥之喙

者此謂不及病在中太過則令人四肢不舉不及則

令人九竅不通名曰重強

經脉第一

春得秋脉夏得冬脉長夏得春脉秋得夏脉冬得長

夏脉名曰陰出之陽病善怒不治是謂五邪皆同死

不治

春胃微弦曰平弦多胃少曰肝病但弦無胃曰死胃

而有毛曰秋病毛甚曰今病藏真散於肝肝藏筋

之氣也

夏胃微鈎曰平鈎多胃少曰心病但鈎無胃曰死胃

而有石曰冬病石甚曰今病藏真通於心心藏血脉

之氣也

長夏胃微奕弱曰平胃少奕弱多曰脾病但代無胃

曰死奕弱有石曰冬病奕素作弱甚曰今病藏真濡於

脾脾藏肌肉之氣也

秋胃微毛曰平毛多胃少曰肺病但毛無胃曰死毛

而有弦曰春病弦甚曰今病藏真高於肺肺行營衛

陰陽也

冬胃微石曰平胃少石多曰腎病但石無胃曰死石

而有鈎曰夏病鈎甚曰今病藏真下於腎腎藏骨髓



之氣也

胃之大絡名曰虛里貫膈絡肺出於左乳下其動應手脉之宗氣也盛喘數絕者則病在中結而橫有積矣絕不至曰死診得胃脉則能食虛則泄也

心脉揣

素問作搏

堅而長病舌卷不能言其奕而散者病

消渴

素問作煩 自已

肺脉揣

素問作搏下同

堅而長病唾血其奕而散者病灌汗

至今不復散發

肝脉揣堅而長色不青病墜若搏因血在脇下令人

喘逆其奕而散色澤者病溢飲溢飲者渴渴多飲而

易

一本作溢入肌皮腸胃之外也

胃脉揣堅而長其色赤病折髀其奕而散者病食痺

痛

脾脉揣堅而長其色黃病少氣其奕而散色不澤

病足胛腫若水狀

腎脉揣堅而長其色黃而赤者病折腰其奕而散者

病少血至今不復

夫脉者血氣之府也長則氣和短則病數則煩心大

則病進上盛則氣高下盛則氣脹代則氣衰細則氣

少瀆則心痛渾渾革革至如涌泉病進而色弊之綽

綽

一本作綿綿

其去如弦絕者死

寸口脉中手短者曰頭痛寸口脉中手長者曰足脛

痛寸口脉沉而堅者病在中寸口脉浮而盛者病在

外寸口脉中手促上數

素問作擊

者曰肩背痛寸口脉緊



而橫堅

素問作沉而橫

者曰脇下腹中有橫積痛寸口脉浮

而喘

素問作沉而弱

者曰寒熱寸口脉盛滑堅者曰病在外

寸口脉小實而堅者曰病在內脉小弱以瀼者謂之

久病脉浮滑而實大

素問作浮而疾

者謂之新病病甚有胃

氣而和者曰病無他脉急者曰疝癰少腹痛脉滑曰

風脉瀼曰痺盛而緊曰脹緩而滑曰熱中按寸口得

四時之順曰病無他反四時及不間藏曰死

太陽脉至洪大以長少陽脉至乍數乍疎乍短乍長

陽明脉至浮大而短

厥陰有餘病陰痺不足病生熱痺滑則病狐疝風瀼

則病少腹積氣

一本作積厥

少陰有餘病皮痺癢疹不足病肺痺滑則病肺風疝

病積洩血

少陰有餘病肉痺寒中不足病脾痺滑則病脾風疝

瀼則病積心腹時滿

陽明有餘病脉痺身時熱不足心痺滑則病心風

疝瀼則病積時善驚

太陽有餘病骨痺身重不足病腎痺滑則病腎風疝

瀼則病積時善癩疾

少陽有餘病筋痺脇滿不足病肝痺滑則病肝風疝

瀼則病積時筋急目痛

太陰厥逆肝急攣心痛引腹治主病者

少陰厥逆虛滿嘔變下泄清治主病者

厥陰厥逆攣腰痛虛滿前閉讖語治主病者



三陰俱逆不得前後使人手足寒三日死

太陽厥逆僵仆嘔血善衄治主病者

少陽厥逆機關不利機關不利者腰不可以行項不可以顧發腸癰不可治驚者死

陽明厥逆喘欬身熱善驚衄血嘔血不可治驚者死

手太陰厥逆虛滿而欬善嘔吐沫治主病者

手心主少陰厥逆心痛引喉身熱者死不熱者可治

手太陽厥逆耳聾泣出項不可以顧腰不可以俛仰

治主病者

手陽明少陽厥逆發喉痺嗑腫痛治主病者

來疾去徐上實下虛為厥癰疾來徐去疾上虛下實

為惡風也 故中惡風者陽氣受也有脈俱沉細數

者少陰厥也沉細數散者寒熱也浮而散者為胸音順

仆諸浮而不躁者皆在陽則為熱其有躁者在手諸

細而沉者皆在陰則為骨痛其有靜者在足數動一

脈經第一下

代者病在陽之脈也其瀉者陽氣有餘也滑者陰氣

有餘也陽氣有餘則為身熱無汗陰氣有餘則為多

汗身寒陰陽有餘則為無汗而寒推而外之內而不

痺也

外者有心腹積也推而內之外而不內者中有熱也

推而上之下而不上者腰足清也推而下之上而不

下者頭項痛也按之至骨脈氣少者腰脊痛而身有



手太陰而弦浮而不沉決以度察以心合之陰陽之  
 論二陽者陽明也至手太陰弦而沉急不鼓炅至以  
 病皆死一陽者少陽也至手太陰上連人迎弦急懸  
 不絕此少陽之病也搏陰則死三陰者六經之所主  
 也交於太陰伏鼓不浮上空至心二陰至肺其氣歸  
 於膀胱外連脾胃一陰獨至經絕氣浮不鼓鈎而滑  
 此六脉者乍陰乍陽交屬相并繆通五藏合於陰陽  
 先至為主後至為客三陽為父二陽為衛一陽為紀  
 三陰為母二陰為雌一陰為獨使二陽一陰陽明主  
 脾一本無病不勝一陰脉奐而動九竅皆沉三陽一  
 陰太陽脉勝一陰不能止內亂五藏外為驚駭二陰  
 二陽病在肺少陽一作陰脉沉勝肺傷脾故外傷四肢

一陰二陽皆交至病在腎罵詈妄行癲疾為狂二陰  
 一陽病出於腎陰氣客遊於心腕下空竅隄閉塞不  
 通四支別離一陰一陽代絕此陰氣至心上下無常  
 出入不知喉嗑乾燥病在土脾二陽三陰至陰皆在  
 陰不過陽陽氣不能止陰陰陽竝絕浮為血瘕沉為  
 膿附也三陽獨至者是三陽并至并至如風雨上為  
 癲疾下為漏血病三陽者至陽也積并則為驚病起  
 如風礚礚九竅皆塞陽氣滂溢嗑乾喉塞并於陰則  
 上下無常薄為陽澼此謂三陽直心坐不得起臥者  
 身重三陽之病也

黃帝問曰脉有四時動柰何岐伯對曰六合之內天  
 地之變陰陽之應彼春之暖為夏之暑彼秋之忿為



冬之怒四變之動脉與之上下以春應中規夏應中  
矩秋應中衡冬應中權是故冬至四十五日陰氣微  
上陽氣微下夏至四十五日陰氣微上陽氣微下陰  
陽有時與脉爲期期而相失如脉所分分之有期故  
知死時微妙在脉不可不察察之有紀從陰陽始是  
故聲合五音色合五行脉合陰陽持脉有道虛靜爲  
寶 春日浮如魚之遊在波夏日在膚泛泛乎萬物  
有餘秋日下膚蟄蟲將去冬日在骨蟄蟲周密君子  
居室故曰知內者按而紀之知外者終而始之此六  
者持脉之大法也

赤脉之至也喘而堅診曰有積氣在中時害於食名  
曰心痺得之外疾思慮而心虛故邪從之

白脉之至也喘而浮上虛下實驚爲積氣在胸中  
而虛名曰肺痺寒熱得之醉而使內也

黃脉之至也大而虛有積氣在腹中有厥氣名曰厥  
疝女子同法得之疾使四肢汗出當風

青脉之至也長而弦左右彈有積氣在心下支胫名  
曰肝痺得之寒濕與疝同法腰痛足清頭痛一本云  
頭脉緊

黑脉之至也上堅而大有積氣在少腹與陰名曰腎  
痺得之沐浴清水而臥

形氣有餘脉氣不足死脉氣有餘形氣不足生形氣  
相得謂之可治脉弱以滑是有胃氣命曰易治治之  
趨之無後其時形氣相失謂之難治色夭不澤謂之  
難已脉實以堅謂之益甚脉逆四時謂之不治所謂



逆四時者春得肺脉夏得腎脉秋得心脉冬得脾脉  
其至皆懸絕沉瀦者名曰逆 四時未有藏形於春  
夏而脉沉瀦秋冬而脉浮大病熱脉靜泄而脉大脫  
血而脉實病在中而脉實堅病在外而脉不實堅者  
皆爲難治名曰逆四時也

曰願聞虛實之要曰氣實形實氣虛形虛此其常也  
反此者病穀盛氣盛穀虛氣虛此其常也反此者病  
脉實血實脉虛血虛此其常也反此者病氣盛身寒  
氣虛身熱曰反穀入多而氣少曰反穀不入而氣多  
曰反脉盛血少曰反脉少血多曰反氣盛身寒得之  
傷寒氣虛身熱得之傷暑穀入多而氣少者得之有  
所脫血濕居其下也穀入少而氣多者邪在胃

肺也脉少血多者飲中熱也脉大血少者脉有風氣  
水漿不入此謂反也夫實者氣入也虛者氣出也氣  
實者熱也氣虛者寒也入實者左手開鍼孔也入虛  
者左手閉鍼孔也

脉小色不奪者新病也脉不奪色奪者久病也脉與  
五色俱奪者久病也脉與五色俱不奪者新病也肝  
與腎脉竝至其色蒼赤當病毀傷不見血已見血濕  
若中水也尺內兩傍則季脇也尺外以候腎尺裏以  
候腹中附上左外以候肝內以候鬲右外以候胃內  
以候脾上附上右外以候肺內以候胸中左外以候  
心內以候臆中前以候前後以候後上竟上者胸喉  
中事也下竟下者少腹腰股膝脛中事也粗大者陰



不足陽有餘為熱中也

腹脹身熱脉大小一作是一逆也腹鳴而滿四肢清泄

脉大者是二逆也血衄不止脉大者是三逆也欬且

洩血脫形脉小而勁者是四逆也欬脫形身熱脉小

而疾者是五逆也如是者不過十五日死矣腹大

脹四末清脫形泄甚是一逆也腹脹便後一作血其脉

大時絕是二絕也欬洩血形肉脫喘是三逆也嘔血

胸滿引背脉小而疾是四逆也欬嘔腹脹且飧泄其

脉絕是五逆也如是者不及一時而死矣工不察此

者而刺之是謂逆治

治熱病脉靜汗已出脉盛躁是一逆也病泄脉洪大

是二逆也着痺不移膈肉破身熱脉偏絕是三逆也

淫而奪形身熱色天然白及後下血衄篤重是四

也寒熱奪形脉堅搏是五逆也

五實死五虛死脉盛皮熱腹脹前後不通悶瞢是謂

五實脉細皮寒氣少泄利前後飲食不入是謂五虛

漿粥入胃泄注止則虛者活身汗得後利則實者活

此其候也

心脉滿大癰瘕筋攣 肝脉小急癰瘕筋攣 肝脉

瞽暴有所驚駭脉不至若瘖不治自已 腎脉小急

肝脉小急心脉小急不鼓皆為瘕 腎脉大急沉肝

脉大急沉皆為疝 肝腎脉并沉為石水并浮為風

水并虛為死并小弦欲為驚 心脉揣滑急為心疝

素問揣作搏下同 肺脉沉揣為肺疝 三陽急為瘕 二



陰急為癰厥一入作二二陽急為驚脾脉外鼓

沉為腸澼久自已肝脉小緩為腸澼易治腎脉

小揣沉為腸澼下血血濕素問作温身熱者死心肝澼

亦下血二藏同病者可治其脉小沉瀆為腸澼其身

熱者死熱甚七日死素作熱見胃脉沉鼓瀆胃外鼓大

心脉小堅急皆鬲偏枯男子發左女子發右不瘖舌

轉者可治三十日起其從者瘖三歲起年不滿二十

者三歲死脉至而揣衄血身有熱者死脉來懸

鈎浮者為熱素作常脉脉至而揣名曰暴厥暴厥者不

知與人言脉至而數使人暴驚三四日自已脉

至浮合浮合如數一息十至已上是經氣予不足也

微見九十日死脉至如火薪然是心精予奪也早

乾而死脉至如叢棘素作如散葉是肝氣予虛也木葉

落而死脉至如省客省客者脉寒一本作塞如故也是

腎氣予不足也懸去棗華而死脉至如丸泥是胃

精予不足也榆莢落而死脉至如橫格是膽氣予

不足也禾熟而死脉至如弦縷是胞精予不足也

病善言下霜而死不言可治脉至如交棘素作交

棘者左右傍至也微見三十日而死脉至如湧泉

浮鼓肌中是太陽氣予不足也少氣味韭花生而死

脉至如頽土之狀按之不足是肌氣予不足也五

色見黑白累發而死脉至如懸癰懸癰者浮揣切

之益大是十二俞之氣予不足也水凍而死脉至

如偃刀偃刀者浮之小急按之堅大五藏寒熱素作

如偃刀偃刀者浮之小急按之堅大五藏寒熱素作



甲乙經 卷之四  
寒熱獨并於腎如此其人不得坐立春而死 脉至如丸滑不著素作手不直手丸滑不著者按之不可得也是大腸氣予不足也棗葉生而死 脉至如春者令人善恐不欲坐臥行立常聽是小腸氣予不足也季秋而死

病形脉診第二上

黃帝問曰邪氣之中人奈何高下有度乎岐伯對曰身半已上者邪中之身半已下者濕中之中於陰則留腑中於陽則留藏 曰陰之與陽異名同類上下相會經絡之相貫也如環之無端夫邪之中人也或中於陰或中於陽上下左右無有恒常曰諸陽之會皆在於面人之方乘虛時及新用力若熱飲食汗出

腠理開而中於邪中於面則下陽明中於面則下陽中於頰則下少陽中於膺背兩脇亦中其經中陰者常從臂胛始夫臂與胛其陰皮薄其肉淖澤故俱受於風獨傷於其陰也 曰此故傷其藏乎曰身之中於風也不必動藏故邪入於陰經其藏氣實邪氣入而不能容故還之於腑是故陽中則留於經陰中則留於腑 曰邪之中藏者奈何曰恐懼憂愁則傷心形寒飲冷則傷肺以其兩寒相感中外皆傷故氣迎而上行有所墮墜惡血留內有所大怒氣上而不能下積於脇下則傷肝有所擊仆若醉以入房汗出當風則傷脾有所用力舉重若入房過度汗出浴水則傷腎



曰五藏之中風柰何曰陰陽俱相感邪乃得往十二  
經脉三百六十五絡其血氣皆上於面而走空竅其  
精陽之氣上走於目而為睛其別氣走於耳而為聽  
其宗氣上出於鼻而為臭其濁氣下出於胃走唇舌  
而為味其氣之津液皆上熏於面而皮又厚其肉堅  
故大熱甚寒不能勝之也虛邪之中身也洒淅動其  
形正邪之中人也微先見於色不知於身若存若亡  
有形無形莫知其情夫色脉與尺之皮膚相應如桴  
鼓影嚮之相應不得相失此亦本末根葉之出候也  
根死則葉枯矣故色青者其脉弦色赤者其脉鈎色  
黃者其脉代色白者其脉毛色黑者其脉石見其色  
不得其脉反得相勝之脉則死矣得其相勝之脉

則病已矣 曰五藏之所生變化之病形何如曰先  
定其五色五脉之應其病乃可別也 曰色脉已定  
別之柰何曰調其脉之緩急大小滑濇而病形定矣  
曰調之何如曰脉急者尺之皮膚亦急脉緩者尺  
之皮膚亦緩脉小者尺之皮膚亦減而少氣脉大者  
尺之皮膚亦大脉沉者尺之皮膚亦沉脉滑者尺之  
皮膚亦滑脉濇者尺之皮膚亦濇凡此變者有微有  
甚故善調尺者不待於寸善調脉者不待於色能參  
合而行之者可以為上工十全其九行二者為中工  
十全其七行一者為下工十全其六 尺膚溫一作滑  
以淖澤者風也尺肉弱者解休也安臥脫肉者寒熱  
也一本下尺膚濇者風痺也尺膚粗如枯魚鱗者水



沃飲也尺膚寒甚脉急一作者泄少氣也尺膚熱甚  
脉盛躁者病温也其脉盛而滑者汗且出也一作病且出  
尺膚燒炙人手一作炬然先熱後寒者寒熱也尺膚先寒  
久持之而熱者亦寒熱也尺膚炬然熱人迎大者當  
奪血也尺堅大脉小甚則少氣惋有加者立死脉經云尺  
緊於人迎者少氣肘所獨熱者腰已上熱肘後獨熱者肩背  
熱肘前獨熱者膺前熱肘後廉已下三四寸熱者腸  
中有蟲手所獨熱者腰已上一作熱臂中獨熱者腰  
腹熱掌中熱者腹中熱也掌中寒者腹中寒也魚際  
白肉有青血脉者胃中有寒也  
曰人有尺膚緩甚一云又筋急而見此為何病曰此  
所謂狐筋狐筋者是人腹必急白色黑色見此病甚

狐素問  
作疹

病形脉診第二下

黃帝問曰脉之緩急小大滑濇之病形何如岐伯對  
曰心脉急甚為瘕瘕微急為心痛引背食不下緩甚  
為狂笑微緩為伏梁在心下上下行有時唾血大甚  
為喉啞啞微大為心痺引背善淚小甚為善噦微小  
為消痺滑甚為善渴微滑為心疝引臍少腹鳴濇甚  
為瘖微濇為血溢維經絡有陽維陰維厥耳鳴癩疾  
肺脉急甚為癩疾微急為肺寒熱怠惰欬唾血引腰  
背胸若鼻息肉不通緩甚為多汗微緩為痿癭偏風  
頭已下汗出不止大甚為脛腫微大為肺痺引胸背  
起惡日光小甚為泄微小為消痺滑甚為息賁上氣

日之經

卷之四

七



微滑為上下出血滑甚為嘔血微滑為鼠瘦一作在  
頸支腋之間下不勝其上甚能善酸

肝脉急甚為惡言一作忘言微急為肥氣在脇下若覆杯

緩甚為善嘔微緩為水痕痺大甚為內癰善嘔衄微

大為肝痺陰縮欬引少腹小甚為多飲微小為消痺

滑甚為癩疝微滑為遺溺滑甚為溢飲微滑為瘕瘕

攣筋

脾脉急甚為瘕瘕微急為鬲中食飲入而還出後沃

沫緩甚為痿厥微緩為風痿四肢不用心慧然若無

病大甚為擊仆微大為疝氣腹裏大膿血在腸胃之

外小甚為寒熱微小為消痺滑甚為癩瘡微滑為蟲

毒蝮蝎腹熱滑甚為腸癰一作潰微滑為內潰多下

而

腎脉急甚為骨痠癩疾微急為奔豚沉厥足不收

得前後緩甚為折脊微緩為洞泄洞泄者食不化下

嗑還出大甚為陰痿微大為石水起臍下至小腹垂

垂然上至胃脘死不治小甚為洞泄微小為消痺滑

甚為癰癩瘰癧微滑為骨痠坐不能起起則目無所

見視黑丸滑甚為大癰微滑為不月沉痔

曰病亦有甚變一作病者刺之柰何曰諸急者多寒

緩者多熱大者多氣少血小者血氣皆少滑者陽氣

盛而微有熱滑者多血少氣而微有寒是故刺急者

深內而久留之刺緩者淺內而疾發鍼以去其熱刺

大者微瀉其氣無出其血刺滑者疾發鍼而淺內之



以瀉其陽氣去其熱刺瀋者必中其脉隨其逆順而  
久留之必先按而循之已發鍼疾按其痛無令出血  
以和其諸脉小者陰陽形氣俱不足勿取以鍼而調  
之以甘藥

曰五藏六府之氣榮俞所入爲合令何道從入入安  
從道曰此陽明之別入於內屬於府者也 曰榮俞  
與合各有名乎曰榮俞治外藏經合治內府 曰治  
內府奈何曰取之於合 曰合各有名乎曰胃合入  
於三里大腸合入於巨虛上廉小腸合入於巨虛下  
廉三焦合入於委陽膀胱合入於委中央膽合入於  
陽陵泉 按大腸合於曲池小腸合於小海三焦合於  
天井今此不同者古之別法也 又詳巨虛  
上廉乃足陽明與小腸相合之穴也與胃三甲膀胱  
合委中膽合陽陵泉以脉之所入爲合不同三焦合

委陽委陽者乃三焦下輔  
膈也亦未見有爲合之說

曰取之奈何曰取之

里者低跗取之巨虛者舉足取之委陽者屈伸而取  
之委中者屈膝而取之陽陵泉者正立豎膝子之齊  
下至委陽之陽取之諸外經者掄伸而取之

曰願聞六府之病曰面熱者足陽明病魚絡血者手  
陽明病兩跗之上脉堅若陷者足陽明病此胃脉也

三部九候第三

黃帝問曰何謂三部岐伯對曰上部中部下部其部  
各有三候三候者有天有地有人 上部天兩額之  
動脉上部地兩頰之動脉上部人耳前之動脉 中  
部天手太陰中部地手陽明中部人手少陰 下部  
天足厥陰下部地足少陰下部人足太陰 下部之



天以候肝地以候腎人以候脾胃之氣 中部之天以候肺地以候胸中之氣人以候心 上部之天以候頭角之氣地以候口齒之氣人以候耳目之氣此三部者三而成天三而成地三而成人三而三之合為九九分為九野九野為九藏故神藏五形藏四合為九藏五藏已敗其色必夭夭必死矣 曰以候柰何曰必先度其形之肥瘦以調其氣之虛實實則寫之虛則補之必先去其血脉而後調之無問其病以平為期 曰決死生柰何曰形盛脉細少氣不足以息者危形瘦脉大胸中多氣者死形氣相得者生參伍不調者病三部九候皆相失者死上下左右之脉相應如參春者病甚上下左右相失不可數者死中部之候雖獨調與衆藏相失者死中部之候相減

死目內陷者死 曰何以知病之所在曰察九候獨小者病獨大者病獨疾者病獨遲者病獨熱者病獨寒者病獨陷下者病以左手於左足上去踝五寸而按之以右手當踝而彈之其應過五寸已上蠕蠕然者不病其應疾中手渾渾然者病中手徐徐然者病其應上不能至五寸彈之不應者死脫肉身不去者死中部乍疎乍數者死代脉而鈎者病在絡脉九候之相應也上下若一不得相失一候後則病二候後則病甚三候後則病危所謂後者應不俱也察其府藏以知死生之期必先知經脉而後知病脉真藏脉見者邪勝死也

素問無死字

足太陽之氣絕者其足不可



以屈伸死必戴眼 曰冬陰夏陽柰何曰九候之脉  
皆沉細懸絕者爲陰主冬故以夜半死盛躁喘數者  
爲陽主夏故以日中死寒熱病者以平日死熱中及  
熱病者以日中死病風者以日夕死病水者以夜半  
死其脉乍數乍疎乍遲乍疾者以日乘四季死形肉  
已脫九候雖調者猶死七診雖見九候皆順者不死  
所言不死者風氣之痛及經月之病似七診之病而  
非也故言不死若有七診之病其脉候亦敗者死矣  
必發噦噫必審問其所始病與今之所方病而後  
下各字切循其脉視其經絡浮沉以上下逆從循之其  
病疾者不病其脉遲者病不往不來者死素問作不  
往來者  
皮膚著者死 曰其可治者柰何曰經病者治其經

是謂陰陽之極天地之蓋 曰持鍼縱舍柰何曰必  
先明知十二經之本末皮膚之寒熱脉之盛衰滑濇  
其脉滑而盛者病日進虛而細者久以持大以濇者  
爲痛痺陰陽如一者病難治察其本末上下有熱者  
病常在其熱已衰者其病亦去矣因持其尺察其肉  
之堅脆大小滑濇寒熱燥濕因視目之五色以知五  
藏而決死生視其血脉察其五色以知寒熱痺痛  
曰持鍼縱舍余未得其意也曰持鍼之道欲端以正  
安以靜先知虛實而行疾徐左手執骨右手循之無  
與肉暴寫欲端正補必閉膚轉鍼導氣邪氣不得淫  
洩真氣以居 曰扞皮開腠理柰何曰因其分肉左  
別其膚微內而徐端之適神不散邪氣得去也



灸甲乙經目錄卷之五

鍼灸禁忌第一 上下

九鍼九變十二節五刺五邪第二

繆刺第三

鍼道第四

鍼道終始第五

鍼道自然逆順第六

鍼道外揣縱舍第七



鍼灸甲乙經卷之五

鍼灸禁忌第一 上

黃帝問曰四時之氣各不同形百病之起皆有所生  
灸刺之道何者爲寶岐伯對曰四時之氣各有所在  
灸刺之道氣穴爲寶

故春刺絡脉諸榮大經分肉之間甚者深取之間者  
淺取之 素問曰春刺散俞及與分理血出而止

又曰春者木始治肝氣始生肝氣急其風疾經脉常  
深其氣少不能深入故取絡脉分肉之間 九卷云  
春刺榮者正同於義爲是 又曰春取絡脉治皮膚

又曰春取經與脉分肉之間二者義亦畧同 又  
曰春氣在經脉夏取諸俞孫絡肌肉皮膚之上 又



曰春刺俞二者正同於義為是

長夏刺經又曰取盛經絡取分間絕皮膚 又曰夏

取分腠治肌肉義亦畧同 素問曰夏刺絡俞見血

而止 又曰夏者火始治心氣始長脉瘦氣弱陽氣

流一作溢血温於腠內至於經故取盛經分腠絕膚

而病去者邪居淺也所謂盛經者陽脉也義亦畧同

又曰夏氣在孫絡長夏氣在肌肉秋刺諸合餘如

春法

秋取經俞邪氣在府取之於合 素問曰秋刺皮膚

循理上下同法 又曰秋者金始治肺將收殺金將

勝火陽氣在合陰初勝濕氣反體陰氣未盛未能深

入故取俞以瀉陰邪取合以虛陽邪陽氣始衰故取

於合是謂始秋之治變也 又曰秋氣在膚閉腠

是也 九卷又曰秋取氣口治筋脉於義不同

冬取井諸俞之分欲深而留之 又曰冬取井榮

素問曰冬取俞竅及於分理甚者直下間者散下俞

竅與諸俞之分義亦畧同 又曰冬者水始治腎方

閉陽氣衰少陰氣堅盛巨陽伏沉陽脉乃去取井以

下陰逆取榮以通氣一云以實陽氣 又曰冬取井榮春不

斲衄是謂末冬之治變也 又曰冬氣在骨髓 又

曰冬刺井病在藏取之井二者正同於義為是 又

曰冬取經俞治骨髓五藏五藏則同經俞有疑

春刺夏分脉亂氣微入淫骨髓病不得愈令人不嗜

食又且少氣 春刺秋分筋攣逆氣環為欬嗽病不



愈令人時驚又且笑一作哭春刺冬分邪氣着藏令人腹脹病不愈又且欲言語

夏刺春分病不愈令人解墮夏刺秋分病不愈令人心悶無言惕惕如人將捕之夏刺冬分病不愈令人少氣時欲怒

秋刺春分病不愈令人惕然欲有所為起而忘之秋刺夏分病不愈令人益嗜臥又且善夢謂立秋之後秋刺冬分病不愈令人悽悽時寒

冬刺春分病不愈令人欲臥不能眠眠而有見謂十一月月中旬以前冬刺夏分病不愈令人氣上發為諸痺冬刺秋分病不愈令人善渴

足之陽者陰中之少陽也足之陰者陰中之太陰也手之陽者陽中之太陽也手之陰者陽中之少陰也

正月二月三月人氣在左無刺左足之陽

四月五月六月人氣在右無刺右足之陽

七月八月九月人氣在右無刺右足之陰

十月十一月十二月人氣在左無刺左足之陰

刺法曰無刺焯焯之熱無刺漉漉之汗無刺渾渾音

之脉無刺病與脉相逆者上工刺其未生者也其次

刺其未成者也其次刺其已衰者也下工刺其方襲

者與其形之盛者與其病之與脉相逆者也故曰方

其盛也勿敢毀傷刺其已衰事必大昌故曰上工治

未病不治已病大寒無刺大温無凝月生無寫月



滿無補月郭空無治 新內無刺已刺勿內大怒無  
 刺已刺勿怒大勞無刺已刺勿勞大醉無刺已刺勿  
 醉大飽無刺已刺勿飽大饑無刺已刺勿饑已渴無  
 刺已刺勿渴乘車來者臥而休之如食頃乃刺之步  
 行來者坐而休之如行十里頃乃刺之大驚大怒必  
 定其氣乃刺之

凡禁者脉亂氣散逆其榮衛經氣不次因而刺之則  
 陽病入於陰陰病出為陽則邪復生粗工不察是謂  
 伐形身體淫瀼反消骨髓津液不化脫其五味是謂  
 失氣也

曰願聞刺淺深之分曰刺骨者無傷筋刺筋者無傷  
 肉刺肉者無傷脉刺脉者無傷皮刺皮者無傷肉刺

肉者無傷筋刺筋者無傷骨 曰余不知所謂願聞  
 其詳曰刺骨無傷筋者鍼至筋而去不及骨也刺筋  
 無傷肉者至肉而去不及筋也刺肉無傷脉者至脉  
 而去不及肉也刺脉無傷皮者至皮而去不及脉也  
 刺皮無傷肉者病在皮中鍼入皮無中肉也刺肉無  
 傷筋者過肉中筋刺筋無傷骨者過筋中骨此之謂  
 反也

刺中心一日死其動為噫 刺中肺三日死其動為

欬 刺中肝五日死其動為穴 素問作十日 刺中脾十五

日死其動為吞 素問作五日 刺中腎三日死其動

為噦 素問作六日 刺中膽一日半死其動為嘔

刺中膈為傷中其病雖愈不過一歲必死 刺跗上



中大脉血出不止死 刺陰股中大脉血出不止死

刺面中流脉不幸為盲 刺客主人內陷中脉為

漏為聾 刺頭中腦戶入腦立死 刺膝臏出液為

跛 刺舌下中脉太過出血不止為瘖 刺腎中太

陰脉出血多立死 刺足下布絡中脉血不出為腫

刺足少陰脉重虛出血為舌難以言 刺郄中大

脉令人仆脫色 刺膺中陷脉素問作刺膺中陷中肺為喘逆

仰息 刺氣街中脉血不出為腫鼠鼯音卜 刺肘中

內陷氣歸之為不屈伸 刺脊間中髓為偃 刺陰

股中陰三寸內陷令人遺溺 刺乳上中乳房為腫

根蝕 刺腋下脇間內陷令人欬 刺缺盆中內陷

氣泄令人喘欬逆 刺少腹中膀胱溺出令人少腹

滿 刺手魚腹內陷為腫 刺膻腸內陷為腫 刺

匡上陷骨中脉為漏為盲 刺關節中液出不得屈

伸

鍼灸禁忌第一下

黃帝問曰願聞刺要岐伯對曰病有浮沉刺有淺深各至其理無過其道過之則內傷不及則生外壅壅則邪從之淺深不及反為大賊內傷五藏後生大病故曰病有在毫毛腠理者有在皮膚者有在肌肉者有在脉者有在筋者有在骨者有在髓者是故刺毫毛腠理無傷皮皮傷則內動肺肺動則秋病温瘧熱厥浙然寒慄刺皮無傷肉肉傷則內動脾脾動則七十二日四季之月病腹脹煩滿不嗜食刺肉無傷脉





脉傷則內動心心動則夏病心痛刺脉無傷筋筋傷則內動肝肝動則春病熱而筋弛刺筋無傷骨骨傷則內動腎腎動則冬病脹腰痛刺骨無傷髓髓傷則消灑肱痠體解依然不去矣

神庭禁不可刺 上關禁不可刺深深則令人耳無所聞 顛

息刺不可多出血 左角刺不可久留 人迎刺過

深殺人 雲門刺不可深深則使人逆息不能食 臍中禁不

可刺 伏莢禁不可刺本穴云刺入五分 三陽絡禁不可

刺 復溜刺無多見血 承筋禁不可刺 然谷刺

無多見血 乳中禁不可刺 鳩尾禁不可刺

右刺禁

頭維禁不可灸 承光禁不可灸 腦戶禁不可灸

風府禁不可灸 瘖門禁不可灸灸之令人瘖 下關

耳中有乾癢禁不可灸一作癢 耳門耳中有膿禁不

可灸 人迎禁不可灸 絲竹空禁不可灸灸之令人

或昏 承泣禁不可灸 脊中禁不可灸灸之使人

白環俞禁不可灸 乳中禁不可灸 石門女子禁

不可灸 氣街禁不可灸灸之不幸不得息 淵腋禁不可

灸灸之不幸生腫蝕 經渠禁不可灸傷人 鳩尾禁不可

灸 陰市禁不可灸 陽關禁不可灸 天府禁不

可灸使人逆息 伏莢禁不可灸 地五會禁不可灸使人

瘦 瘰脉禁不可灸

右禁灸

凡刺之道必中氣穴無中肉節中氣穴則鍼游於巷



中肉節則皮膚痛補寫反則病益篤中筋則筋緩邪氣不出與真相薄亂而不去反還內著用鍼不審以順爲逆也 凡刺之理補寫無過其度病與脉逆者無刺 形肉已奪是一奪也 大奪血之後是二奪也 大奪汗之後是三奪也 大泄之後是四奪也 新產及大下血是五奪也此皆不可瀉也

曰鍼能殺生人不能起死人乎曰能殺生人不起死生者是人之所受氣穀穀之所注者胃也 胃者水穀氣血之海也海之所行雲雨者天下也胃之所出氣血者經隧也經隧者五藏六府之大絡也逆而奪之而已矣迎之五里中道而止五里而已一作注而藏之氣盡矣故五五二十五而竭其俞矣此所謂

奪其天氣故曰闕門而刺之者死於家入門而刺之者死於堂帝曰請傳之後世以爲刺禁

九鍼九變十二節五刺五邪第二

黃帝問曰九鍼安生岐伯對曰九鍼者天地之數也天地之數始於一終於九故一以法天二以法地三以法人四以法四時五以法五音六以法六律七以法七星八以法八風九以法九野 曰以鍼應九之數奈何曰一者天天者陽也五藏之應天者肺也肺者五藏六府之蓋也皮者肺之合也人之陽也故爲之治鑱鍼 鑱鍼者取法於布一作巾 鍼去末半寸卒兌之長一寸六分大其頭而兌其末令無得深入而陽氣出主熱在頭身故曰病在皮膚無常處者取之



鑱鍼於病所膚白勿取

二者地地者土也人之所以應土者肉也故爲之治  
員鍼 員鍼者取法於絮鍼筭其身而員其末其鋒  
如卵長一寸六分以寫肉分之氣令不傷肌肉則邪  
氣得竭故曰病在分肉間取以員鍼

三者人也人之所以成生者血脉也故爲之治  
鍤音兌鍼 鍤鍼者取法於黍粟大其身而員其末如黍粟  
之兌長三寸五分令可以按脉勿陷以致其氣使邪  
獨出故曰病在脉少氣當補之以鍤鍼鍼於井營分  
俞

四者時也時者人於四時八正之風客於經絡之中  
爲痼病者也故爲之治鋒鍼 鋒鍼者取法於絮鍼

筭其身而鋒其末其刃三隅長一寸六分令可以  
熱出血發泄痼病故曰病在五藏固居者取以鋒鍼  
寫於井榮分俞取以四時也

五者音也音者冬夏之分分於子午陰與陽別寒與  
熱爭兩氣相薄合爲癰腫者故爲之治鈹鍼 鈹鍼  
者取法於劔令末如劔鋒廣二分半長四寸可以取  
大膿出血故曰病爲大膿血取以鈹鍼

六者律也律者調陰陽四時合十二經脉虛邪客於  
經絡而爲暴痺者也故爲之治員利鍼 員利鍼者  
取法於菴鍼且員且兌身中微大長一寸六分以取  
癰腫暴痺一曰尖如菴微大其末反小其身令可深  
內也故曰痺氣暴發者取以員利鍼



七者星也星者人之七竅邪之所客於經舍於絡而為痛痺者也故為之治毫鍼 毫鍼者取法於毫毛長一寸六分令尖如蚊螭喙靜以徐往微以久留正氣因之真邪俱往出鍼而養主以治痛痺在絡也故曰病痺氣補而去之者取之毫鍼

八者風也風者人之股肱八節也八正之虛風傷人內舍於骨解腰脊節腠之間為深痺者也故為之治長鍼 長鍼者取法於綦鍼長七寸其身薄而鋒其末令可以取深邪遠痺故曰病在中者取以長鍼 九者野也野者人之骨解虛風傷人內舍於骨解皮膚之間也淫邪流溢於身如風水之狀不能過於機關大節者也故為之治大鍼 大鍼者取法於

一作提針

其鋒微員長四寸以寫機關內外大氣之不能

過關節者也故曰病水腫不能過關節者取以大鍼 凡刺之要官鍼最妙九鍼之宜各有所為長短大小各有所施不得其用病不能移疾淺鍼深內傷良肉皮膚為癰疾深鍼淺病氣不寫反為大膿病小鍼大氣寫大甚病後必為害病大鍼小大氣不寫泄亦為後敗夫鍼之宜大者大寫小者不移以言其過請言其所施

凡刺有九以應九變 一曰諭刺諭刺者刺諸經榮俞藏俞也 二曰道刺道刺者病在上取之下刺府俞也 三曰經刺經刺者刺大經之結絡經分也 四曰絡刺絡刺者刺小絡之血脉也 五曰分刺分刺



者刺分肉之間也 六曰大瀉刺一作太刺大瀉刺者刺大膿以鉞鍼也 七曰毛刺毛刺者刺浮痺於皮膚也 八曰巨刺巨刺者左取右右取左也 九曰焮刺焮刺者燔鍼取痺氣也

凡刺有十二節以應十二經 一曰偶刺偶刺者以手直心若背直痛所一刺前一刺後以刺心痺刺此者傍鍼之也 二曰報刺報刺者刺痛無常處上下行者直內拔鍼以左手隨病所按之乃出鍼復刺之也 三曰恢刺恢刺者直刺傍之舉之前後恢筋急以治筋痺也 四曰齊刺齊刺者直入一傍入二以治寒熱氣小深者或曰參刺參刺者治痺氣小深者也 五曰揚刺揚刺者正內一傍內四而浮之以治

寒熱之博大者也 六曰直鍼刺直鍼刺者引皮乃刺之以治寒氣之淺者也 七曰腧刺腧刺者直入直出稀發鍼而深之以治氣盛而熱者也 八曰短刺短刺者刺骨痺稍搖而深之致鍼骨所以上下摩骨也 九曰浮刺浮刺者傍入而浮之此治肌急而寒者也 十曰陰刺陰刺者左右率刺之此治寒厥中寒者取踝後少陰也 十一曰傍刺傍刺者直刺傍刺各一此治留痺久居者也 十二曰贊刺贊刺者直入直出數發鍼而淺之出血此治癰腫者也 脉之所居深不見者刺之微內鍼而久留之致其脉空脉氣之淺者勿刺按絕其脉刺之無令精出獨出其邪氣耳所謂三刺之則穀氣出者先淺刺絕皮以



出陽邪再刺則陰邪出者少益深絕皮致肌肉未入  
 分肉之間後刺深之已入分肉之間則穀氣出矣故  
 刺法曰始刺淺之以逐陽邪之氣後刺深之以致陰  
 邪之氣最後刺極深之以下穀氣此之謂也並文解  
道終始篇三刺及 故用鍼者不知年之所加氣之  
至穀邪之文也 盛衰虛實之所起不可以為工矣

凡刺有五以應五藏 一曰半刺半刺者淺內而疾  
 發鍼無鍼傷肉如拔髮一作毛狀以取皮氣此肺之應  
 也 二曰豹文刺豹文刺者左右前後鍼之中脉為  
 故以取經絡之血者此心之應也 三曰關刺關刺  
 者直刺左右盡筋上以取筋痺慎無出血此肝之應  
 也 四曰合谷刺或曰淵刺又曰豈刺合谷刺者左

右鷄足鍼於分肉之間以取肌痺此脾之應也

曰膺刺膺刺者直入直出深內之至骨以取骨痺此  
 腎之應也

曰刺有五邪何謂五邪曰病有持癰者有大者有小  
 者有熱者有寒者是謂五邪 凡刺癰邪用鈹鍼無  
 迎隴易俗移性不得膿越道更行去其鄉不安處所  
 乃散亡諸陰陽遇癰所者取之其俞寫也 凡刺大  
 邪用鋒鍼曰以少泄奪其有餘乃益虛標其道鍼其  
 邪於肌肉視之無有乃自直道刺諸陽分肉之間  
 凡刺小邪用員鍼曰以大補益其不足乃無害視其  
 所在迎之界遠近盡至不得外侵而行之乃自貴一作  
 費 刺分肉之間 凡刺熱邪用鑿鍼越而滄出游不



歸乃無病爲開道乎關門戶使邪得出病乃已 凡  
刺寒邪用毫鍼曰以溫徐往疾去致其神門戶已閉  
氣不分虛實得調真氣存

繆刺第三

黃帝問曰何謂繆刺岐伯對曰夫邪之客於形也必  
先舍於皮毛留而不去入舍於絡脉留而不去入舍  
於經脉內連五藏散於腸胃陰陽俱感五藏乃傷此  
乃邪之從皮毛而入極於五藏之次也如此則治其  
經焉

今邪客於皮毛入舍於孫脉留而不去閉塞不通不  
得入經溢於大絡而生奇病焉 夫邪客大絡者左  
注右右注左上下左右與經相干而布於四末其氣

無常處不及於經俞名曰繆刺 曰以左取右以右

取左其與巨刺何以別之曰邪客於經也左盛則右  
病右盛則左病亦有易且移者左痛未已而右脉先

病如此者必巨刺之必中其經非絡脉也故絡病者

其痛與經脉繆處故曰繆刺 巨刺者刺其經 繆刺者刺其絡 曰繆

刺取之何如曰邪客於足少陰之絡令人卒心痛暴

脹胸脇反滿無積者刺然谷之前出血如食頃而已

左取右右取左病新發者五日已

邪客於手少陰 一作陽 之絡令人喉痺舌卷口乾心煩

臂外廉痛手不及頭刺手中指 當作小指 次指爪甲上去

端如韭葉各一痛 音悔 壯者立已老者有頃已左取右

右取左此新病數日已



邪客於足厥陰之絡令人卒疝暴痛刺足大指爪甲  
上與肉交者各一痛男子立已女子有頃已左取右  
右取左

邪客於足太陽之絡令人頭項痛肩痛刺足小指爪  
甲上與肉交者各一痛立已不已刺外踝上三痛左  
取右右取左如食頃已

邪客於手陽明之絡令人氣滿胸中喘急而支脰胸  
中熱刺手大指次指爪甲上去端如韭葉各一痛左  
取右右取左如食頃已

邪客於臂掌之間不得屈刺其踝後先以指按之痛  
乃刺之以月死生爲數月生一日一痛二日二痛十  
五日十五痛十六日十四痛

邪客於足陽蹻之脉令人目痛從內眥始刺外踝之  
下半寸所各二痛左取右右取左如行十里頃而已  
人有所墮惡血留於內腹中脹滿不得前後先飲  
利藥此上傷厥陰之脉下傷少陰之絡刺足內踝之  
下然骨之前血脉出血刺跗上動脉不已刺三毛上  
各一痛見血立已左取右右取左善驚善悲不樂刺  
如右方

邪客於手陽明之絡令人耳聾時不聞音刺手大指  
次指爪甲上端如韭葉各一痛立聞不已刺中指爪  
甲上與肉交者立聞其不時聞者不可刺也耳中生  
風者亦刺之如此數右取左左取右凡痺行往來無  
常處者在分肉間痛而刺之以月生死爲數用鍼者





隨氣盛衰以為痛數鍼過其日數則脫氣不及其日數則氣不寫左刺右右刺左病如故復刺之如法以月死生為數月生一日一痛二日二痛漸多之十五日十五痛十六日十四痛漸少之

邪客於足陽明之絡

素問作經王冰云以其脈左右交於面部故舉經脈之病以明

繆刺令人鼽衄上齒寒刺足中指

素問註云刺大指次指爪甲

上與肉交者各一痛左取右右取左

邪客於足少陽之絡令人脇痛不得息欬而汗出刺

足小指

素有一次指二字

爪甲上與肉交者各一痛不得息立

已汗出立止欬者溫衣飲食一日已左刺右右刺左

病立已不已復刺如法

邪客於足少陰之絡令人咽痛不可內食無故善怒

氣上走贛上刺足中央之絡各三痛凡六刺立已左

刺右右刺左

邪客於足太陰之絡令人腰痛引少腹控眇不可以

仰息刺其腰尻之解兩胛之上是腰俞以月死生為

痛數發鍼立已左刺右右刺左

邪客於足太陽之絡令人拘攣背急引脇而痛內引

心而痛刺之從項始數脊椎俠脊疾按之應手而痛

刺入傍三痛立已

邪客於足少陽之絡令人留於樞中痛髀不得氣

髀一作可舉刺樞中以毫鍼寒則留鍼以月生死為痛數立

已諸經刺之所過者不病則繆刺之耳聾刺手陽明

不已刺其過脈出耳前者齒齠刺手陽明立已不已



刺其脉入齒中者立已

邪客於五藏之間其病也脉引而痛時來時止視其

病脉繆刺之於手足爪甲上視其脉出其血間日一

刺一刺不已五刺已繆傳引上齒齒唇寒素多一痛字視

其手背脉血者去之刺足陽明中指爪甲上一痛手

大指次指爪甲上各一痛立已左取右右取左

腫不能內唾不能出唾者繆刺然骨之前出血立已

左取右右取左自噬腫至此二十九字素問王水註原在邪客足少陰絡之下今移在此

邪客於手足少陰太陰一作陽足陽明之絡此五絡者

皆會於耳中上絡左角五絡俱竭令人身脉皆動而

形無知也其狀若尸或曰尸厥刺足大指內側爪甲

上去端如韭葉後刺足心後刺足中指爪甲上各一

痛後刺手大指內側爪甲上端如韭葉後刺手少

兗骨之端各一痛立已素問又云後刺手心主者非也不已以竹筒

吹其兩耳中剔其左角之髮方寸燔治飲以美酒一

杯不能飲者灌之立已

凡刺之數凡視其經脉切而循之審其虛實而調之

不調者經刺之有痛而經不病者繆刺之目視其皮

部有血絡者盡取之此繆刺之數也

### 鍼道第四

夫鍼之要易陳而難入粗守形上守神神乎神客在

門未覩其病惡知其原刺之微在速遲粗守關上守

機機之不動不離其空空中之機清靜以微其來不

可逢其往不可追知機道者不可掛以髮不知機者



叩之不發知其往來要與之期粗之闇乎妙哉上獨  
有之也往者爲逆來者爲順明知逆順正行無問迎  
而奪之惡得無虛追而濟之惡得無實迎而隨之以  
意和之鍼道畢矣 凡用鍼者虛則實之滿則泄之  
苑陳則除之邪勝則虛之大要曰徐而疾則實疾而  
徐則虛言其實與虛若有若無察後與先若存若亡  
爲虛爲實若得若失虛實之妙 九鍼最妙補寫之  
時以鍼爲之 寫曰迎之迎之意必持而內之放而  
出之排揚出鍼疾氣得泄按而引鍼是謂內溫血不  
得散氣不得出 補曰隨之隨之意若忘之若行若  
按如蚊蟲止如留如環去如絕絃令左屬右其氣故  
止外門以閉中氣乃實必無留血急取誅之持鍼之

道堅者爲實

素問作實

正指直刺無鍼左右神在秋毫

屬意病者審視血脉刺之無殆方刺之時心在懸

及與兩衡

一作衡

神屬勿去知病存亡取血脉者在俞

橫居視之獨滿切之獨堅 夫氣之在脉也邪氣在

上濁氣在中清氣在下故鍼陷脉則邪氣出鍼中脉

則濁氣出鍼太深則邪反沉病益甚故曰皮肉筋脉

各有所處病各有所舍鍼各有所宜各不同形谷以

任其所宜無實實虛虛損不足益有餘是爲重病病

血甚取五脉者死取三脉者恆奪陰者厥奪陽者狂

鍼害畢矣 知其所苦鬲有上下知其氣之所先得

其道布而涿之

太素作希而疎之

稍深而留之故能徐入之

大熱在上者推而下之從下上者引而去之視前



痛者常先取之 大寒在外留而補之入於中者從  
 合寫之鍼所不為灸之所宜上氣不足推而揚之下  
 氣不足積而從之陰陽皆虛火自當之厥而寒甚骨  
 廉陷下寒過於膝下陵三里陰絡所過得之留止寒  
 入於中推而行之經陷下者即火當之結絡堅緊火  
 之所治不知其苦兩蹻之下男陽女陰良工所祭鍼  
 論畢矣 凡刺虛者實之滿者泄之此皆衆工之所  
 共知也若夫法天則地隨應而動和之若響隨之若  
 影道無鬼神獨來獨往 凡刺之真必先治神五藏  
 已定九候已明後乃存鍼衆脉所素作不見衆凶所素作  
 弗聞外內相得無以形先可玩往來乃施於人虛實  
 之要五虛勿近五實勿遠至其當發間不容曠手

若務鍼耀而勻靜意視義觀適之變是謂冥冥莫  
 其形見其烏烏見其稷稷從見其飛不知其誰伏如  
 橫努起若發機刺虛者瀕其實刺實者瀕其虛經氣  
 已至慎守勿失深淺在志遠近若一如臨深淵手如  
 握虎神無營於衆物

黃帝問曰願聞禁數岐伯對曰藏有要害不可不察  
 肝生於左肺藏於右心部於表腎治於裏脾爲之使  
 胃爲之市膈盲之上中有父母七節之傍中有志心  
素作小心順之有福逆之有咎 寫必用方太素作員切而轉  
 之其氣乃行疾入徐出邪氣乃出伸而迎之搖大其  
 穴氣出乃疾 補必用員太素作方外引其皮令當其門  
 左引其樞右推其膚微旋而徐推之必端以正安以



靜堅心無解欲微以留氣下而疾出之推其皮蓋其  
外門真氣乃存用鍼之要無忘養神 寫者以氣方  
盛以月方滿以日方溫以身方定以息方吸而內鍼  
乃復候其方吸而轉鍼乃復候其方呼而徐引鍼補  
者行也行者移也刺必中其榮復以吸排鍼也必知  
形之肥瘦榮衛血氣之衰盛血氣者人之神不可不  
謹養形乎形目瞑瞑捫其所痛素作問其所痛索之於經慧  
然在前按之弗得不知其情故曰形乎神神耳不聞  
目明心開而志光慧然獨覺口弗能言俱視獨見象  
若昏昭然獨明若風吹雲故曰神三部九候爲之原  
九鍼之論不必存 凡刺之而氣不至無問其數刺  
之而氣至乃去之勿復鍼鍼各有所宜各不同形各

任其所爲刺之要氣至而效效之信若風吹雲昭然  
於天凡刺之道畢矣 節之交凡三百六十五會知  
其要者一言而終不知其要者流散無窮所言節者  
神氣之所遊行出入也非皮肉筋骨也觀其色察其  
目知其散復一其形聽其動靜知其邪正右主推之  
左持而禦之氣至而去之凡將用鍼必先視脉氣之  
劇易乃可以治病五藏之氣已絕於內而用鍼者反  
實其外是謂重竭重竭必死其死也靜治之者輒反  
其氣取腋與膺五藏之氣已絕於外而用鍼者反實  
其內是謂逆厥逆厥則必死其死也躁治之者反取  
四末刺之害中而不去則精泄害中而去則致氣精  
泄則病甚而恆致氣則生爲癰瘍 刺鍼必肅刺腫



甲乙經 卷之五  
搖鍼經刺勿搖此刺之道也 刺諸熱者如手探湯  
刺寒清者如人不欲行刺虛者刺其去刺實者刺其  
來刺上關者欬不能欠刺下關者欠不能欬刺犢鼻  
者屈不能伸刺內關者伸不能屈病高而內者取之  
陰陵泉病高而外者取之陽陵泉陰有陽疾者取之  
下陵三里正往無殆下氣乃止不下復始矣

鍼道終始第五

凡刺之道畢於終始明知終始五藏爲紀陰陽定矣  
陰者主藏陽者主府陽受氣於四肢陰受氣於五藏  
故寫者迎之補者隨之知迎知隨氣可令和和氣之  
方必通陰陽五藏爲陰六府爲陽謹奉天道請言終  
始 終始者經脈爲紀持其脈口人迎以知陰陽有

餘不足平與不平天道畢矣 所謂平人者不病也

不病者脈口人迎應四時也上下相應而俱往來也

六經之脈不結動也本未相遇寒溫相守司形肉  
血氣必相稱也是謂平人若少氣者脈口人迎俱少  
而不稱尺寸如是者則陰陽俱不足補陽則陰竭寫  
陰則陽脫如是者可將以甘藥不可飲以至劑如此  
者弗灸不已者因而寫之則五藏氣壞矣 人迎一  
盛病在足少陽一盛而躁在手少陽 人迎二盛病  
在足太陽二盛而躁在手太陽 人迎三盛病在足  
陽明三盛而躁在手陽明 人迎四盛且大且數名  
曰溢陽溢陽爲外格 脈口一盛病在足厥陰一盛  
而躁在手心主 脈口二盛病在足少陰二盛而躁



在手小陰 脉口三盛在足太陰三盛而躁在手太陰 脉口四盛俱大且數名曰溢陰溢陰爲內關不通者死不治 人迎與太陰脉口俱盛四倍已上名曰關格關格者與之短期 人迎一盛寫足少陽而補足厥陰二寫一補日一取之必切而驗之疎取之上氣和乃止 人迎二盛寫足太陽而補足少陰二寫一補二日一取之必切而驗之疎取之上氣和乃止 人迎三盛寫足陽明而補足太陰二寫一補日一取之必切而驗之疎取之上氣和乃止 脉口一盛寫足少陰而補足太陽二寫一補二日一取之必切而驗之氣和

乃止疎取之 脉口三盛寫足太陰而補足陽明二補一寫日二取之必切而驗之氣和乃止疎取之所以日二取之者太陰主胃大富於穀故可日二取之也 人迎脉口俱盛四倍已上靈樞作二倍名曰陰陽俱溢如是者不開則血脉閉塞氣無所行流淫於中五藏內傷如此者因而灸之則變易爲他病矣 凡刺之道氣和乃止補陰寫陽音聲益彰耳目聰明反此者血氣不行 所謂氣至而有效者寫則脉虛虛者脉大如其故而不堅也大如故而益堅者適雖言故病未去也補則益實實者脉大如其故而益堅也大如故而不堅者適雖言快病未去也故補則實寫則虛病雖不隨鍼減病必衰去矣必先通十二經之所



生病而後可傳於終始故陰陽不相移虛實不相傾  
取之其經 凡刺之屬三刺至穀氣邪滯妄合陰陽  
移居逆順相反浮沉異處四時不相得稽留淫泆瀆  
鍼而去故一刺陽邪出再刺陰邪出三刺則穀氣至  
而止所謂穀氣至者已補而實已寫而虛故知穀氣  
至也 邪氣獨去者陰與陽未能調而病知愈也故  
曰補則實寫則虛病雖不隨鍼減病必衰去矣此文似解

前第二篇中

陽盛而陰虛先補其陰後寫其陽而和之陰盛而陽  
虛先補其陽後寫其陰而和之三脉動於足大指之  
間必審其虛實虛而寫之是謂重虛重虛病益甚  
凡刺此者以指按之脉動而實且疾者則寫之虛而

徐者則補之反此者病益甚 三脉動一作於大指  
者謂陽明在上厥陰在中少陰在下膺膺中膺背膺  
中背肩髀虛者取之上重舌刺舌柱以鉞鍼也手屈  
而不伸者其病在筋伸而不可屈者其病在骨在骨  
守骨在筋守筋 補瀆一方實深取之稀按其痛以  
極出其邪氣 一方虛淺刺之以養其脉疾按其痛  
無使邪氣得入 邪氣之來也緊而疾穀氣之來也  
徐而和脉實者深刺之以泄其氣脉虛者淺刺之使  
精氣無得出以養其脉獨出其邪氣 刺諸痛者深  
刺之諸痛者其脉皆實從腰以上者手太陰陽明主  
之從腰以下者足太陰陽明主之病在下者高取之  
病在上者下取之病在頭者取之足病在腰者取之



臃病生於頭者頭重生於手者臂重生於足者足重  
治病者先刺其病所從生者也

春氣在毫毛夏氣在皮膚秋氣在分肉冬氣在筋骨  
刺此病者各以其時爲齊刺肥人者以秋冬爲之齊  
刺瘦人者以春夏爲之齊刺之痛者陰也痛而以手  
按之不得者亦陰也深刺之癢者陽也淺刺之病在  
上者陽也在下者陰也病先起於陰者先治其陰而  
後治其陽病先起於陽者先治其陽而後治其陰久  
病者邪氣入深刺此病者深內而久留之間日復刺  
之必先調其左右去其血脈刺道畢矣

凡刺之法必察其形氣形氣未脫少氣而脈又躁躁  
厥者疾一作疾字必爲繆刺之散氣可收聚氣可布深居靜

處占神往來閉戶塞牖魂魄不散專意一神精氣之  
分無聞人聲以收其精必一其神令志在鍼淺而留  
之微而浮之以移其神氣至乃休男女內外堅拒勿  
出謹守勿內是謂得氣

鍼道自然逆順第六

前係逆順肥瘦  
文後係根結文

黃帝問曰願聞鍼道自然岐伯對曰用自然者臨深  
決水不用功力而水可竭也循掘決衝不顧堅密而  
經可通也此言氣之滑濇血之清濁行之逆順也  
曰人之黑白肥瘦少長各有數乎曰年質壯大血氣  
克盛皮膚堅固因加以邪刺此者深而留之此肥人  
也廣肩腋項肉薄厚皮而黑色唇臨臨然者其血黑  
以濁其氣濇以遲其貪於取予刺此者深而留之多



益其數 曰刺瘦人柰何曰瘦人者皮薄色少肉廉  
廉然薄唇輕言其血清其氣滑易脫於氣易損於血  
刺此者淺而疾之 曰刺常人柰何曰視其黑白各  
爲調之端正純厚者其血氣和調刺此者無失其常  
數 曰刺壯士真骨者柰何曰刺壯士真骨堅肉緩  
節驗驗一作監然此人重則氣滯血濁刺此者深而留  
之多益其數勁則氣滑血清刺此者淺而疾之也  
曰刺嬰兒柰何曰嬰兒者其肉脆血少氣弱刺此者  
以毫鍼淺刺而疾發鍼日再可也 曰臨深決水柰  
何曰血清氣濁疾寫之則氣竭矣 曰循掘決衝柰  
何曰血濁氣滯疾寫之則氣可通也  
曰逆順五體經絡之數此皆布衣匹夫之士也食血

看之君 身體

膚肉奕弱血氣慄悍滑利刺

之豈可同乎曰夫 菽藿之味何可同也氣滑則  
出疾氣滯則出遲氣悍則鍼小而入淺氣滯則鍼大  
而入深深則欲留淺則欲疾故刺布衣者深以留刺  
王公大人者微以徐此皆因其氣之慄悍滑利者也  
曰形氣之逆順柰何曰形氣不足病氣有餘是邪  
勝也急寫之形氣有餘病氣不足急補之形氣不足  
病氣不足此陰陽俱不足不可復刺之刺之則重不  
足重不足則陰陽俱竭血氣皆盡五藏空虛筋骨髓  
枯老者絕滅壯者不復矣形氣有餘病氣有餘者此  
謂陰陽俱有餘也急寫其虛調其虛實故曰有餘者  
寫之不足者補之此之謂也故曰刺不知逆順真邪

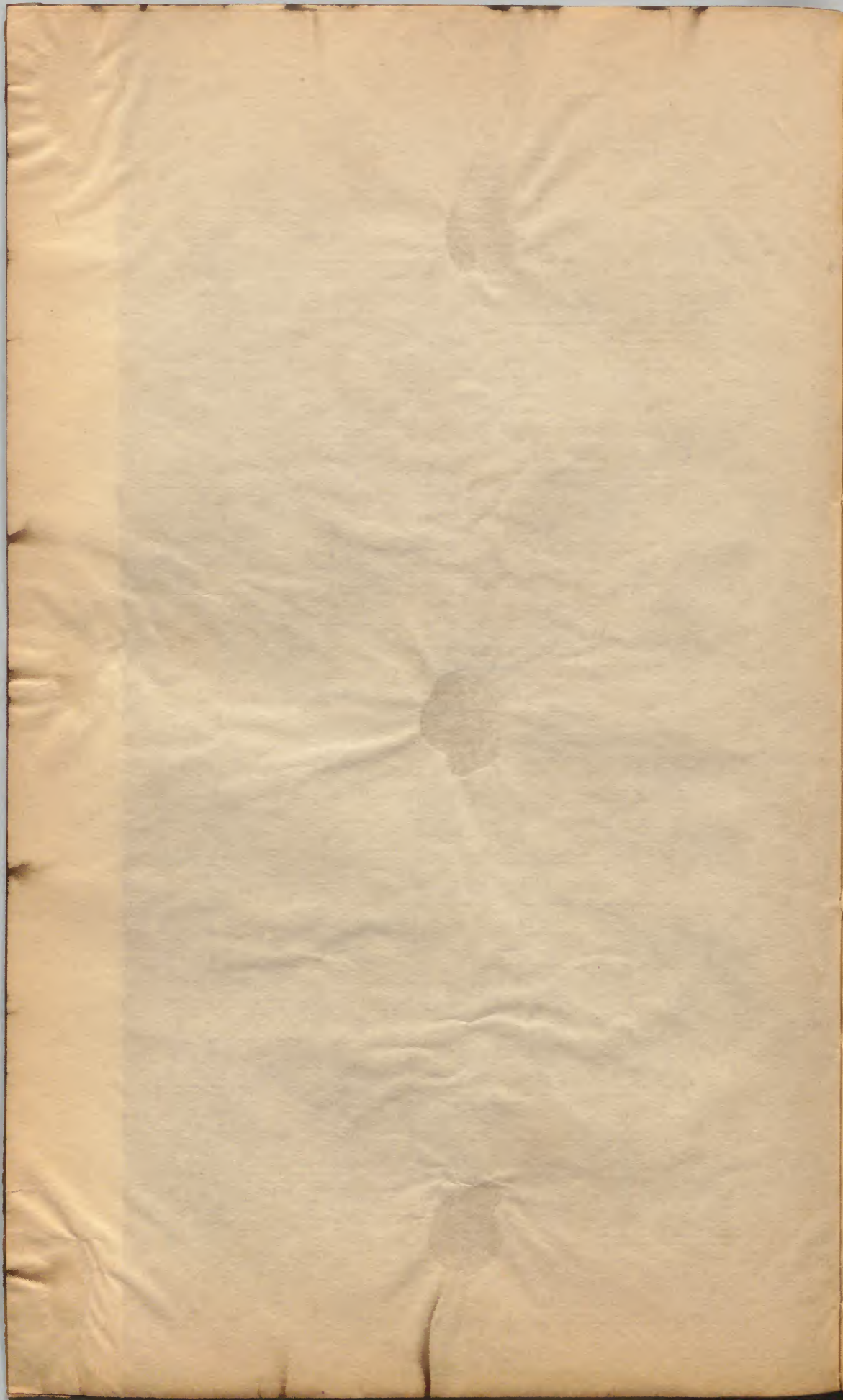


相薄實而補之則陰陽血氣皆溢腸胃克郭肺肝內  
脹陰陽相錯虛而寫之則經脉空虛血氣枯竭腸胃  
懾辟皮膚薄著毛腠天焦予之死期故曰用鍼之要  
在於知調調陰與陽精氣乃充合形與氣使神內藏  
故曰上工平氣中工亂經下工絕氣危生不可不慎  
也必察其五藏之變化五脉之相應經脉之虛實皮  
膚之柔脆而後取之也

鍼道外揣縱舍第七

黃帝問曰夫九鍼少則無內大則無外恍惚無窮流  
溢無極余知其合於天道八事四時之變也余願渾  
求爲一可乎岐伯對曰夫道焉非道何可大小淺  
深離合爲一乎哉故遠者司外揣內近者司內揣外  
絡病者治其絡素問二絡上有孫字身有痛者治其經絡其病  
者在竒邪竒邪之脉則繆刺之留瘦不移節而刺之  
上實下虛切而順之索其結絡脉刺出其血以通其  
氣瞳子高者太陽不足戴眼者太陽已絕此決死生  
之要不可不察也





教習ノ部

分  
一  
六  
四



