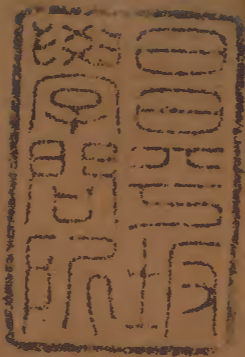


花史左編

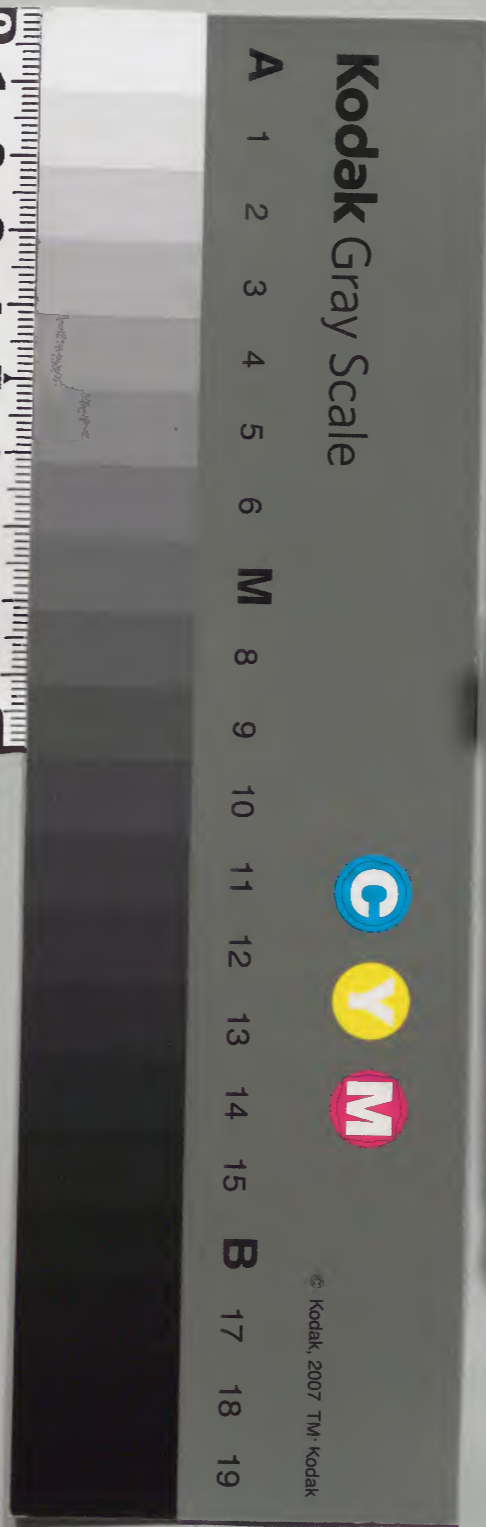
四之六



			二六九一	漢書門
		三	五	
四	三	五	一	
冊	架	函	號	類

庫文閣內			
三六兩	二六九一		漢書
二三架	四冊	一號	類

內閣文庫		
番號	漢	2691
冊數	4 (2)	
函號	306	301



花史左編卷之四

檇李 仲遵 王路 纂修

花之辨如一花數名一名數色諸凡異辨異實異

味異產培灌異法種種不一不妨剖晰其微

梅花 海棠 山茶 石榴

火榴附 桃花 李花 杏花

蓮花 桂花 桂子附 芙蓉

牡丹 水仙 瑞香 紫薇



箋草文庫

宜男 梨花 山丹 蘭花外附七條

蜀葵 棣棠 麗春又一條 郁李

梔子 紫荊 鳳仙 雞冠

罌粟 杜鵑 夜合 芭蕉

錦帶 寶相 薔薇 玉蘭

腦梅 槿花 蝴蝶 笑靨

金莖 玫瑰 鹿荔 辛夷

茶蘼 結香 枳殼 海桐

橙花 朱蘭 練花 淡竹

金燈 四季 含笑

丈筆 石竹 紅豆 錢葵

茗花 香楠 羊桃 茉莉

秋牡丹 十樣錦 十姊妹 七姊妹

娑羅花 月月紅 金鉢盂 間間紅

真珠蘭 剪春羅 剪秋羅 史君子

夾竹桃 紫丁香 番山丹 水紅花

金銀蓮 水木樺 金絲桃 鐵樹花

攀枝花 山礬花 人蕉 金沙蘿

粉團花 纏枝牡丹 地湧金蓮

附百菊集譜類凡七 一洛陽品類

二號地品類 三吳中品類

四石湖品類 五禁苑諸州品類

六越中品類 七別諸譜外之名

附芍藥譜 附洛陽牡丹譜

梅花

趙彥林註江邊曰江梅在嶺曰嶺梅在野曰野梅官中所種曰官梅插臚臚曰瓶梅

又

先發曰蚤梅飽風霜老水涯曰枯梅色紅者為紅梅紅白之外有五種如綠萼蒂純綠而花香亦不多得有照水梅花開朶朶向下有千瓣白梅名玉蝶有單瓣紅梅有練樹接成墨梅皆奇品也

海棠

李贊皇集花木以海爲名者悉從海上來海棠是也
沈立海棠記江浙間又有一種柔枝長蒂顏色淺紅
垂英向下謂之垂絲海棠

又

譜云有垂絲有貼梗貼梗者花如胭脂綴枝作花垂
絲前已詳又有生子如木瓜可食者曰木瓜又有梗
枝略堅單葉粉紅者曰西府貼梗與木瓜相似木瓜

葉粗花先開貼梗葉細花後開其種有七

山茶

如盤口外有粉紅者有鶴頂茶如碗大紅如羊血中
心塞滿如鶴頂求自雲南名曰滇茶有黃紅白粉四
色爲心而大紅爲盤名曰瑪瑙山茶產自浙之溫州
有千葉而攢簇曰寶珠有似寶珠而莖白色蕉者蕉
萼白寶珠九月發花其香清可愛若杭之所爲寶珠
者花心叢簇甚少且有白絲吐出不佳

又
南方艸木記山茶花有數種有寶珠茶石榴茶海榴
茶中有碎花躑躅茶茉莉茶宮粉茶寧珠茶皆粉紅
色一捻紅照殿紅葉各有不同

石榴

其本名安石榴亦名海榴一種富陽榴結實大者如
碗餅子榴則花大而不結實山東有番花榴其花尤
大於餅子榴又有一種身不過二尺栽盆中結子亦

榴樹壓大石亦多生取嫩條插肥陰地無不活者沉
子肥土中次年亦可開花大抵榴性喜肥濃糞澆之
無忌二月初取嫩枝如指大者斬長尺許以指脚刮
去一二寸皮深插於背陰處若以白榴枝插於紅石
榴枝上其花粉紅然粉紅亦自有種燕中有千瓣白
千瓣粉紅千瓣黃千瓣大紅有四色單瓣者比他處
不同中心花瓣如起樓臺謂之重臺石榴花頭頗大
而色更深紅

火石榴

上盆小株花多大紅粉紅白三色外有細葉一種亦佳

桃花

平常者有粉紅粉白深粉紅三色其外有單瓣大紅千葉桃紅之變也單葉白桃千葉白桃之變也有緋桃俗名蘓州桃花如剪絨者比諸桃開遲而色可愛有瑞仙桃色深紅花最密有絳桃千葉有二色桃色

粉紅花開稍遲千葉極佳有金桃形長色黃如金肉粘核多蛀熟遲銀桃形圓色清白肉不粘核六月中熟一種千葉花色淡結寔少美人桃花粉紅千葉又名人面桃不寔鴛鴦桃千葉深紅開最後結寔必雙壽星桃一名矮桃高一二尺寔如金桃而圓秋熟李桃花深紅形圓色青肉不粘核其寔光澤如李一名李桃一名光桃十月桃花紅形圓色青肉粘核味甘酸十月中熟一名古冬桃又一名雪桃

李花

李之品多有外青內白者有黃者紅者嘉慶者外青內紅建寧者甚甘今之李乾皆從此來李性耐久又喜開爽連陰則子細而味不佳臘月中取根上發起小條移種別地待長又栽成行栽宜稀不宜肥地

杏花

花先赤後白此果多花多寔本有梅杏沙杏之分根生最淺以大石壓根則花盛子牢杏仁極熟帶肉埋

其核於糞中至春即換地移栽杏以核出者接枝來年即生今陝西出入丹杏杏肉多查不可食惟取其仁

蓮花

紅白之外有四面蓮千瓣四花兩花者多竝蒂總在一蕊發出三蕊者名品字蓮有一種臺蓮開花謝後蓮房中復吐花英最奇種也有黃蓮復有青蓮以蓮子磨去頂上些少浸靛缸中明年清明取出種之花

開青色花白者香而結藕紅者艷而結蓮

桂花

金黃白黃四季惟金桂爲最葉邊如鋸齒而紋麗者香灌以猪糞蚕沙壅之茂臘雪高壅於根則來年不灌自發桂樹接石榴開花必紅

桂子

桂子之說起自唐時後宋慈雲式公月桂詩序云天聖丁卯秋八月十五夜月有濃華雲無纖迹天降靈

定其繁如雨其大如豆其圓如珠其色白者黃者黑者殼如芡實味辛識者曰此月中桂子好事者播種林下一種卽活

芙蓉

有數種惟大紅千瓣白千瓣半白半桃千瓣有醉芙蓉朝白午桃紅晚改大紅者佳甚今人每種池蕩邊取其暎水俗傳葉能爛獺毛隔夜以靛水調紙包花蓋上來日開花青色黃色者種貴難得

牡丹

黃顛

御衣黃

千葉色似黃葵

淡鷲黃

初開微黃色如

新鵝黃後漸白平頭間有太真黃未見

大紅顛

大紅舞青倪

千葉樓子胎短花小中出五青

辨宜向陽

石榴紅

千葉樓子胎類王家紅

專縣狀元

紅

千葉樓子宜成樹背陰

金花狀元紅

大辨平頭微

紫每瓣上有黃鬚故名宜陽

王家大紅

千葉樓子胎

紅而長尖微曲宜陽

大紅剪絨

千葉平頭其辨如剪

大紅綉毬

花顛王家紅葉微小

大紅西瓜穰

千葉樓

子宜陰

小葉大紅

千葉頭小難開

金絲大紅

平頭不

甚大每瓣上有金絲毫謂之金線紅

硃砂紅

千葉樓

子宜陰

暎日紅

千葉樓子細辨宜陽

錦袍紅

千葉平

頭

羊血紅

千葉平頭易開

九蕊珍珠紅

千葉花中有

九蕊

石家紅

千葉平頭不甚緊

七寶冠

千葉樓子難

開又名七寶旋心

醉胭脂

千葉樓子莖長每開頭垂

下宜陽

花史

桃紅顛

魏紅

千葉

大葉桃紅

千葉樓子宜陰

桃紅舞

青猊

千葉樓子中出五青瓣河南名睡綠蟬宜陽

壽

安紅

平頭黃心有粗細葉二種粗者香

壽春紅

千葉

平頭胎瘦小宜陽

殿春芳

千葉樓子開遲

醉桃仙

千

葉花外白內紅難開宜陰

美人紅

千葉樓子

皺葉桃

紅

千葉樓子葉圓而皺難開宜陰

梅紅平頭

千葉深

桃紅

蓮蓋紅

千葉樓子瓣似蓮

海天霞

千葉平頭開

花大如盤宜陽

桃紅西瓜穰

千葉樓子胎紅而長宜

陽

翠紅粧

千葉樓子難開宜陰

陳州紅

千葉樓子

桃

紅西番頭

難開宜陰

桃紅線

千葉

四面鏡

有旋瓣桃

紅鳳頭

千葉花高大

嬌紅樓臺

千葉淺紅桃紅宜陰

輕羅紅

千葉

嬌紅

色如魏紅不甚千葉

醉嬌紅

千葉

微紅

淺嬌紅

千葉樓子

花紅綉毬

千葉細瓣開圓如

毬

出莖紅桃

千葉大尺餘其莖長二尺許

西子紅

千

葉開圓如毬宜陰

紫玉

千葉白瓣中有紅絲紋大尺

許

海雲紅

千葉色紅如朝霞

花史

辛

七

粉紅顛 玉芙蓉 千葉樓子成樹則開宜陰 素鶯嬌 千

葉樓子宜陰 水紅毬 千葉叢生宜陰 玉兔天香 二種

一早開頭微小一晚開頭極大中出二瓣如兔耳 醉

楊妃 二種一千葉樓子宜陽一平頭極大不耐日色

赤玉盤 千葉平頭外白內紅宜陰 回回粉西施 細瓣

樓子外紅內粉紅 粉西施 千葉甚大宜陰 醉西施 千

葉開久露頂 觀音面 千葉開緊不甚大叢生宜陽 粉

嬌娥 千葉白色帶淺紅即膩粉粧 西天香 開早初甚

嬌三四日則白矣 彩霞紅 千葉平頭 玉樓春 千葉多

雨盛開 雀翎紅 千葉 醉春容 色似玉芙蓉開頭差小

醉玉樓 千葉色白起樓 一百五 千葉過清明即開又

名滿園春 合歡花 千葉一莖兩朶 倒暈檀心 千葉外

深紅近萼反淺白 肉西施 千葉樓子

紫顛 紫舞青猊 千葉中出玉青瓣 腰金紫 千葉有黃

鬚一圍 葉底紫 千葉莖短葉覆其花 即黑紫 千葉樓

子色顛黑葵 丁香紫 千葉樓子 瑞香紫 千葉大瓣 平

花史

辨

頭紫

千葉大徑尺

徐家紫

千葉花大

花紫

千葉樓

子又名藕絲合

紫姑仙

千葉樓子大瓣

紫綉毬

千葉

花圓

紫羅袍

千葉又名茄色樓

紫重樓

千葉難開

紫

雲芳

千葉多叢

駝褐裏

千葉樓子大瓣色類褐衣宜

陰

淡藕絲

千葉樓子淡紫色宜陰

烟籠紫

千葉淺淡

交映

白顛

日舞青猊

千葉樓子中出五青瓣

萬卷書

千葉

花瓣皆卷筒又名波斯頭又名玉玲瓏一種千葉桃

紅亦同名

玉重樓

千葉樓子宜陰

無瑕玉

千葉

水晶

毬

千葉粉白

白剪絨

千葉平頭瓣上如鋸齒又名白

纓絡難開

綠邊白

千葉瓣有綠色

羊脂玉

千葉樓子

大瓣

慶天香

千葉粉白

玉天仙

千葉粉白

玉綉毬

千

葉

玉盤盃

千葉平頭大瓣

蓮香白

千葉平頭瓣如蓮

花香亦如之

育心白

千葉心青

伏家白

千葉

鳳尾白

千葉

遲來白

千葉

平頭白

千葉盛者大尺許難開宜

陰

金絲白

千葉白色

佛頭青

千葉樓子大瓣群花謝

花史

辨

後始開瓣有綠色汴名綠蝴蝶西名鴨蛋青

水僊

單瓣者名水仙千瓣者名玉玲瓏又以單瓣者名金盞銀臺因花性好水故名水仙單者葉短而香可愛用精盆種可供雅玩

瑞香

紫白二色紫者厚葉金邊香甚有白者綠葉黃邊者有粉紅色者

紫薇

紫色之外有白薇色近微紅此種亦可又有大紅凡三種

宜男

形似萱花而小蜜色婦人帶之可移女爲男頭香幽可愛然須加意培植大盆種之多上益善

梨花

有香臭二種其梨之妙者花不作氣醉月歌風含烟

帶雨瀟洒真莫可與並種肥陰地則花茂

山丹

花如朱紅外有黃色有白色者二種稱奇

蘭花

紫梗青花者爲上青梗青花者次之紫梗紫花者又次之餘不入品種時須將山土和勻團成茶甌大以猛火煨之取出搥碎鋪以皮屑納盆缶中二八月分種澆之以上煨者爲其根最甘恐蚯蚓傷耳

莖葉柔細生幽谷竹林中宿根移植膩土多不活即活亦不多開花其莖葉肥嫩而翠勁可愛者率自閩廣移來也非草蘭比

挂蘭

浙之温台山中巖壑深處懸根而生故人取之以竹爲絡挂之樹底不土而生花微黃肖蘭而細不可缺水或云宜以冷茶沃之

建蘭

建蘭莖葉肥大翠勁可愛其葉獨潤若非原盆必用
山土栽取脚缸盛水中間安頻恐蟻傷根水須一日
一換若起水皮則蟻可度忽然葉生白點謂之蘭虱
魚腥水或煮蚌湯頻洒之即滅夏月用醬豆汁澆之
則葱茂

興蘭

即蕙草也又名九節蘭其葉長梳蘭大半種之得宜
來年愈盛買棟大窠得氣者將根洗淨根剪去一半

盆下用細沙上用鬆土無不花者

杭蘭

或云曉蘭

此種有紫花黃心有白花黃心紫若胭脂白若半脂
花香可愛正月間杭人取堆混堂促開故花不香須
買大本根內無竹釘者取橫山黃土揀去石塊種之
見天不見日半鹿糞灌之來年花盛一說用水浮炭
種之上蓋青苔茂花且頻洒水花香一說用雞鵝毛
水澆之亦可

風蘭

種小似蘭枝幹短而勁類瓦花不用砂土取竹籃盛貯其大窠懸於有露無日之處朝夕洒水三四月中開小白花將萎轉黃色黃白相間如老翁鬚或云宜以冷茶沃之或云用婦人髻銀絲盛之而以頭髮襯之則花茂又云此蘭能催生將分娩掛房為妙

箬蘭

其葉如箬四月中開紫花形似蘭不香與石榴紅同

時以開大都產海島陰谷中牟山馬迹諸山亦有

蜀葵

又名戎葵出自西蜀其種類似不可曉總要地肥善灌花有五六十種奇態而色有紅紫白墨紫深淺桃紅茄紫雜色相間花形有千瓣有五心有重臺有剪絨有細瓣有鋸口有圓瓣有五瓣有重瓣種七莫可名狀

棣棠花

花若金黃一葉一莖生甚延蔓有色白者又有單葉者名金碗喜水

麗春花

罌粟類也其花單瓣態色飛舞儼若蝶翅扇動亦草花中之妙品也

又

根苗一類而具數種之色紅者紫者白者傅粉之紅者丹青之黃者有微紅者半紅者白膚而絳絡者丹

衣而素純者又有殷者而染茜

柳李花

有粉紅雪白二色俱千葉花如紙剪簇成

梔子花

有花小而重臺者圍圍中之品卉又一種徽州梔子小葉小枝小花高不過尺許可作盆景

紫荊花

花碎而繁色淺紫每花一蒂若柔絲相繫故枝動朶

花史 卷之七
朶嬌顛不勝

鳳儼花

有紅白紫數種搗其葉可以染指甲爲紅色古有紅指甲詩云一點愁疑鸚鵡喙十分春上牡丹芽嬌彈粉淚拋紅豆戲搯花枝鏤絳霞一名金鳳花有重瓣單瓣紅白粉紅紫色淺紫如藍有白瓣上生紅點凝血俗名洒金六色花開一落卽去其蒂則花茂

鷄冠花

俗名波羅奢花有掃帚鷄冠有扇面鷄冠有紫白同蒂名二喬鷄冠有纓絡鷄冠用扇子或婦人裙子扇面者以矮爲佳箒樣者以高爲趣二色鷄冠一朶同蒂色分紫白各半亦奇種也更有一種五色者最短名曰壽星

罌粟花

色有大紅桃紅純紫紅紫純白一種而具數色絕類麗春虞美人瓣短而嬌滿園春夾瓣剪絨花莖狹長

剪裘花蓋闊大俱以子種

杜鵑花

出自蜀中者佳謂之川鵑花內十數層色紅出四明者花可二三層色淡總名杜鵑有一種石巖映山紅接者不佳

夜合花

一幹特起葉皆環列攢幹上至開花時皆傾側外向立夏日看蓋紅紋香淡者名百合蜜色而香濃日開

夜合者名夜合臨平出產多以紅色根作百合賣宜慎辨之

芭蕉花

自東粵來者名美人蕉其花開若蓮而色紅若丹

錦帶花

又名鬚邊嬌形如小鈴白者內而粉紅者外亦有深紅者一樹而有二色類海棠而枝長花密無子既開繁麗裊娜如曳錦帶植之屏籬可供雅玩

寶相花

大紅粉紅二種花似薔薇朵大而千瓣塞心肥陰處則茂

薔薇花

有朱千薔薇多葉赤色花大葉粗最先開有荷花薔薇千葉花紅狀似荷花有刺縻堆亦千葉花大紅如刺繡所成開最後有五色薔薇花亦多葉而小一枝五六朵而有深紅淺紅之別有黃者花如棣棠金色

有淡黃者有鵝黃色者易盛而難久有白者類玫瑰而無香

玉蘭花

種似木筆以木筆並植其側秋後遇枝接生其花九瓣色白微碧狀類芙蓉渠心叢生淺綠一榦一花皆着木末花落又從蒂中抽葉特異他花冬間結葢至三月盛開澆以糞水則花大而香古名水蘭

臘梅花

臘梅叢生葉如桃而闊大堅硬開當臘月如臘故名
凡三種以子種出不經接上等罄口最先開色深黃
圓瓣如白梅者佳若瓶一枝香可盈室楚中荆襄者
最佳次荷花瓣者瓣有微尖又次花小香淡俗呼狗
英臘梅開時無葉葉盛則花已無

槿花

籬槿花之最惡者也其外有千瓣白槿大如勸杯有
大紅粉紅千瓣遠望可觀卽南海朱槿那提槿也插

種甚易

蝴蝶花

草花儼似蝴蝶狀色黃上有赤色細點潤葉有一種
大者青花可愛

笑靨

花細如豆一條千花望之若堆雪

金莖

金莖花如蛺蝶風過花態飛舞搖蕩婦人採之爲飾

花史 卷之八 玫瑰 出燕中色黃花稍小於紫玫瑰

鹿菊花

花儷蝶蝶三大圓瓣而三小尖瓣色葱藕色中心白

地紅黃點點搖風弄影半韻可入根枝叢發肥種之

花茂

辛夷花

花如蓮外紫內白蕊若筆尖故名木筆一名望春俗

名猪心本可接玉蘭者西湖志餘云花鮮紅似杜鵑

躑躅俗稱紅石薔是也白樂天紅辛夷詩云紫粉華

含尖火焰紅胭脂染小蓮花

奈麩

大朶色白又有蜜色一種千瓣而香枝梗多刺

結香

花色鶯黃較瑞香稍長花開無葉花謝葉生枝極柔

軟多以蟠結

枳殼花

花細而香聞之可破鬱結

海桐花

葉似楊梅而稍濶長青不凋花細白如丁香而嗅味不甚美遠觀可也人家園內多植之

橙花

花細而白香清可人

朱蘭花

花開肖蘭色如渥丹葉潤而柔粵種也

練樹花

苦練發花一蓓數及滿樹可觀

淡竹花

花開二瓣色最青翠鄉人用綿收之貨作画燈青色并破綠等用

金燈花

花開一簇五朵金燈色紅銀燈色白皆蒲生分種開

時無葉花完發葉如水仙

四季

花小葉細色白

含笑

產廣東其花如蘭形色俱肖花開不滿若含笑然隨
即凋落性最耐寒

夏菊

花瓣雖細凡一二層色黃肖菊俗說遍地生苗者由

花稍滴露而出也故名滴滴金又名金錢菊

丈菊

其莖丈餘餘亦堅粗每多直生雖有傍枝只生一花
大如盤盃單瓣色黃心皆作窠如蜂房狀至秋漸紫
黑而堅劈而秧之其葉類麻而尖又名迎陽花

石竹

石竹有二種單瓣者名石竹千瓣者名洛陽花二種
俱有雅趣

紅豆

花開一穗十蕊纍纍下垂色妍桃杏葉瘦如蘆頗可玩也

錢葵

卽錦茄花花葉如葵稍矮而叢生花大如錢止有粉間深紅一色開亦耐久

茗花

卽食茶之花色月白而黃心清香隱然瓶之齋頭可

爲清供佳品且蕊在枝條無不開遍非凡花比也

香楠

馬湖府土產年深向陽者結成花紋

羊桃

福州產其實五瓣色青黃

茉莉

有朱茉莉其色粉紅有千葉者初開時花心如珠出自四川有單葉者

秋牡丹

草本遍地延蔓葉肖牡丹花開淺紫黃心根生分種
易活

十樣錦

十樣錦枝頭亂葉有青紅紫黃綠雜色故名其鴈來
紅以鴈來而色嬌故名非一種二名也

十姊妹

花小而一蓓十花故名十姊妹其色自一蓓中分紅

紫白淡紫四色或云色因開久而變然試之今茲便
有各色真天姿也

七姊妹

花似薔薇而七朵連綴花甚可觀開于春盡

娑羅花

雅州瓦屋山出五色爛然移他處則稿

月月紅

俗名月月紅又名月季花又名長春花又名勝春花

又名鬪雪花一本叢生枝幹多刺而不甚長花有深紅淺紅之異

金鉢盃

形似沙羅而花小夾瓣如甌紅鮮可觀

間間紅

又名佛見笑花似薔薇色紅瓣短葉差小于薇有粉
色花最小而簇密

真珠蘭

真珠蘭色紫蓓蘂如珠花開成箒其香甚濃戴之髮
髻香聞十步以之蒸牙香捧香名曰蘭香者非此不
可廣中極盛至南方則不甚多

剪春羅

春羅又名剪羅葉似冬青而小每莖開一花花瓣上
茸茸如剪刀痕

剪秋羅

秋羅又云漢官秋與春羅相似而葉且尖深紅色瓣

分數岐爲剪刀狀其色勝春羅根俱可分子俱可下

史君子花

花如海棠柔條可愛

夾竹桃花

花如桃葉如竹故名

紫丁香花

木本花如細小丁香而瓣柔色紫蓓蕾而生接種俱可自是一種非瑞香之別名也

番山丹花

有二種一名番山丹花大如碗瓣俱捲轉高可五六尺一種花如硃砂本止盈尺茂者一幹兩三花

水紅花

花開蓓蕾而細長二寸枝枝下垂色粉紅可觀惟水邊更多故俗名水紅花也

金銀蓮

湖中甚多園林盆泥蓄水種之但取二色重臺者可

愛

水木樨

花色如蜜香與木樨同味但草本耳

金絲桃

花如桃而心有黃鬚鋪散花外若金絲然以根下劈

開分種易活

鐵樹花

黎州安撫司產樹止一二尺葉密而花紅

攀枝花

高四五丈類山茶殷紅如錦一名木棉

山礬花

花繁如雪香氣極濃邛州出產

美人蕉

產福建福州府其花四時皆開深紅照眼經月不謝

金沙羅

似薔薇而花單瓣色紅艷奪目

粉團花

葉麻花開小而色邊紫者為最其白粉團即繡毬花也

纏枝牡丹

柔枝依附而生花有牡丹態度甚小纏縛小屏花開爛然亦有雅趣

地湧金蓮

葉如芋芡花開如蓮花瓣內一小黃心幽香可愛色

狀甚奇最難于開花

附 百菊集譜類凡七

洛陽品類 鄞江周師厚 公因倅洛陽作洛

陽花木記 愚今于記中惟摭取菊名列于 此若乃諸形狀據花本皆不該

菊 單葉

金鈴菊

紫榦子

萬鈴菊

毬子菊

鷄冠菊

地棠菊

千葉大黃菊

五色菊

粉紅菊

碧菊

千葉晚紅菊

黃簇菊

柿葉菊

青心菊

紫紅菊

黃窠廷子

探白子

白菊

六月紫菊

紅香菊

釵頭菊

紫菊

金錢菊

川金菊

深
色
單葉

川剪金

號地品類

彭城劉蒙撰譜
寓見菊作此

公因至伊水旅

叙曰艸木之有花浮冶而易壞凡天下輕脆難久之

物者皆以花比之宜非正人達士堅操篤行之所好也然余嘗觀屈原之為文香艸龍鳳以比忠正而菊與齒桂荃蕙蘭芷江籬同為所取又松者天下歲寒堅正之木也而陶淵明乃以松名配菊連語而稱之夫屈原淵明寔皆正人達士堅操篤行之流至于菊猶貴重之如此是菊雖以花為名固與浮冶易壞之物不可同年而語也且菊有異于物者凡花皆以春盛而寔者以秋成其根枝抵葉無物不然而菊獨以

秋花悅茂于風霜搖落之時此其得時者異也有花
 葉者花未必可食而康風子乃以食菊仙文本草云
 以九月取花久服輕身耐老此其花異也花可食者
 根葉未必可食而陸龜云春苗恣肥得以採擷供左
 右杯按又本艸云以正月取根此其根葉異也夫以
 一艸之微自本至末覺無非可食有功于人者加以
 色香態纖妙閒雅可為丘壑燕靜之娛然則古人取
 其以此得而配之以歲寒之操夫豈獨然而已哉洛

陽風俗大抵好花菊品之數比他州為盛劉原孫伯
 紹者隱居伊之瀍率諸菊而植之朝夕嘯咏介乎其
 則蓋已有意譜之而未暇也崇寧甲申九月余為龍
 門之游得至君居坐于舒嘯堂上顧玩而樂之是枝
 香筍茶竹硯墨之類有名數者前人皆譜錄金菊相
 與訂論訪其居之未嘗有因而次第焉夫牡丹花品
 之盛至于三十餘種可以類聚而記之故隨其名品
 論叙于左以列諸譜之次

說疑

或謂菊與苦蕒有兩種而陶隱居曰華子所記皆無
 千葉花疑今譜中或有非菊者也然余嘗讀陶隱居
 之說以謂莖紫色青作蒿艾氣為苦蕒今余所記菊
 中雖有莖青者然而為氣香味甘枝葉纖少或有味
 苦者而紫色細莖亦無蒿艾氣今人間相傳為菊其
 已久矣故未能輕取舊說而棄之也凡植物之見取
 于人者栽培灌溉不失其宜則枝葉華寔無不猥大

至其氣之所聚乃有連理合穎雙葉並蒂之瑞而况
 于花有變而為千葉者乎曰華子曰花大者為甘菊
 花小而苦者為野菊若種園蔬肥沃之處復同一體
 是小可變為甘也如是則單葉變而為千葉亦有之
 矣牡丹芍藥皆為藥中所用隱居等但記花之紅白
 亦不云有千葉者今二花生於山野類皆單葉小花
 至于園圃肥沃之地栽鉏糞養皆為千葉然後大花
 千葉變態百出然則奚獨至于菊而疑之

注本謂菊
草者

花史

十一

一名日精

按說文

從鞠而爾雅菊治廡

月令云

鞠黃華疑

皆傳寫之誤歟若夫馬蘭為紫菊瞿麥為大菊鳥喙苗為鴛鴦菊旋覆花為艾菊與其他妄濫而竊菊名者皆所不取云

鴛鴦菊乃豆蔻花也其花類百合而

小比牽牛花差大紅紫色中心有雙頰上之端為雙鴛鴦之形其葉如菊葉而極大淮南二三月開花

定品

或問菊奚先曰先色與香而後態然則色奚先曰黃

者中之色上黃季月而菊以九月花金土之應相生而相得者也其次莫若白西方金氣之應菊以秋開則于氣為鍾焉陳藏器云白菊生平澤花紫者與之變紅者紫之變也此紫所以為白之次而紅所以為紫之次云有色矣而又有香有香矣而復有態是其為花之尤者也或又曰花以艷媚為悅而子以態為後歟曰吾嘗聞于古人矣妍卉繁花為小人而松竹蘭菊為君子安有君子而以態為悅乎至於具香與

花史

序

三十四

色而又有態是猶君子而有威儀也。菊有名龍腦者具香與色而態不足者也。菊有名都勝者具色與態而香不足者也。菊之黃者未必皆勝而置于前者正其色也。菊之白者未必皆劣而列于中者次其色也。新羅香毬玉鈴之類則以瓌異而升焉。至于順聖楊妃之類轉紅受色不正。故雖有芬香態度不得與諸花爭也。然余獨以龍腦為諸花之冠。是故君子貴其實焉。後之視此譜者。觸類而求之。則意可見矣。花總

數三十有五品以品視之。可以見花之高下。以花視之。可以知品之得失。其列之如左云。

龍腦第一

龍腦一名小銀臺。出京師。開以九月末。類金萬鈴。而葉尖。謂花上葉色。類人間紫鬱金。而外葉純白。夫黃菊有深淺色兩種。而是花獨得深淺之中。又其香氣芬烈。甚似龍腦。是花與香色俱可貴也。諸菊或以態度爭先者。然標致高遠。譬如大人君子。雍容雅淡。識

與不識固將見而悅之。誠未易以妖冶艷媚爲勝也。

新羅第二

新羅一名玉梅一名倭菊。出海外國中。開以九月末。千葉純白。長短相次。而花葉尖薄。鮮明瑩徹。若瓊瑤然。花始開時。中有青黃細葉。如花蕊之狀。盛開之後。細葉舒展。迺始見其蕊焉。枝正紫色。葉青。支股甚小。凡菊類多尖闕。而此花之蕊。分爲五出。如人之有支股也。與花相映。標韻高雅。似非尋常比之。然也。余觀

諸菊開頭。枝葉有少繁簡之失。如桃花菊則根葉多。如毬子菊則根花繁。此菊一枝多開一花。雖有芴枝。亦少雙頭並開者。正行素獨立之意。故詳紀焉。

都勝第三

都勝出陳州。開以九月末。鵝黃千葉。葉形圓厚。有雙紋。花葉大者。每葉上皆有雙回直紋。如人手紋狀。而內外大小。重疊相次。蓬蓬然。疑造物者。着意爲之。凡花形千葉如金鈴。則太厚。單葉如大金鈴。則太薄。惟都

勝新羅御愛棣棠頗得厚薄之中而都勝又其最美者也。余嘗謂菊之為花皆以香態度為尚而枝常根麓葉常根大凡菊無態度者枝葉累之也。此菊細枝小葉嫋嫋有態而俗以都勝目之。其有取于此乎。花有淺深兩色。蓋初開時色深爾。

御愛第四

御愛出京師開以九月末一名笑靨一名喜容淡黃千葉葉有雙紋齊短而濶葉端皆有兩闕內外鱗次

亦有瓌異之形。但根葉差麓不得與都勝爭先爾。葉比諸菊最小而青。每葉不過如指面大。或云出禁中。因此得名。

玉毬第五

玉毬出陳州開以九月末多葉白花近葉微有紅色花外大葉有雙紋瑩白齊長而蓋中小葉如剪茸初開時有殼青久乃退去盛開後小葉舒展皆與花外長葉相次側垂以玉毬目之者以其有圓聚之形也。

枝幹不甚麓葉尖長無殘闕枝葉皆有浮毛頗與諸菊異然顏色標致固自不凡近年以來方有此本好事者競求致一二本之直比于常菊十倍焉

玉鈴第六

玉鈴未詳所出開以九月中純白千葉中有細鈴甚類大金鈴菊凡白花中如玉毬新羅形態高雅出于其上而此菊與之爭勝故余明次二菊觀名求實以無媿焉

金萬鈴第七

金萬鈴未詳所出開以九月末深黃千葉菊以黃爲正而鈴以金爲質是菊正黃色而葉有鐸形則于名實兩無愧也菊有花密枝偏者人間謂之鞍子菊寔與此花一種特以地脉肥盛使之然爾又有大黃鈴大金鈴蜂鈴之類或形色不正比之此花特爲竊有缺

大金鈴第八

大金鈴未詳所出開以九月末深黃有鈴者皆如鐸之形而此花之中寔皆五出細花。下有千葉開之。每葉之有雙紋枝與常菊相似葉大而疎。一枝不過十數葉。俗名大金鈴蓋以花形似秋萬鈴爾。

銀臺第九

銀臺深黃萬銀鈴葉有五出而下有雙紋白葉開之初疑與龍腦菊一種但花形差大且不甚香耳。俗謂龍腦菊爲小銀臺蓋以相似故也。枝幹纖柔葉青黃

而麓疎近出洛陽水北小民家未多見也

棣棠第十

棣棠出西京開以九月末雙紋多葉自中至外長短相次如千葉棣棠狀凡黃菊類多少花如都勝御愛雖稍大而色皆淺黃其最大者若大金鈴菊則又單葉淺薄無甚佳處惟此花深黃多葉大于諸菊而又枝葉甚青。一枝叢生。至十餘朶。花葉相映。顏色鮮好。甚可愛也。

蜂鈴第十一

蜂鈴開以九月中千葉深黃。花形圓小。而中有鈴葉。擁聚蜂起。細視若有蜂窠之狀。大抵此花似金萬鈴。獨以花形差小而尖。又有細蓋出鈴葉中。以此別爾。

鸞毛第十二

鸞毛未詳所出。開以九月。水淡黃。纖如細毛。生于花萼上。凡菊大率花心皆細葉。如下有大葉承之。間謂之托葉。今鸞毛花自內自外。葉皆一等。但長短上下

有次爾。花形小于萬鈴。亦近年花也。

毬子第十三

毬子未詳所出。開以九月中深黃。千葉。尖細。重疊。皆有倫理。一枝之杪。叢生百餘花。若小毬菊。諸黃花。最小無過此者。然枝青葉碧。花色鮮明。相映尤好也。

夏金鈴第十四

夏金鈴出西京。開以六月。深黃。千葉。甚與金萬鈴相類。而花頭瘦小。不甚鮮茂。蓋以生非其時故也。或曰

非時而花。失其正也。而可置于上乎。曰其香是也。其色是也。若生非其時。則係于天者也。特失時以生。非其時。而置之諸菊之上。香色不足論矣。奚以貴質哉。

秋金鈴第十五

秋金鈴出西京。開以九月中。深黃。雙紋。重葉。花中細。蓋皆出小鈴。萼中亦如鈴葉。但比花葉短。廣而青。故譜中謂鈴葉鈴萼者。以此。有如蜂鈴。狀如頃年至京。師始見此菊。戚里相傳。以為愛翫。其後品菊漸盛。香

色形態。往往出此花上。而人之貴愛。寥落矣。然花色正黃。未應便置菊之下也。

金錢第十六

金錢出西京。開以九月末。深黃。雙紋。重葉。似大金菊。而花形圓齊。頗類滴漏花。

欄檻處處有亦名滴金亦名金錢子

人未

有識者。或以為棠棣菊。或以為大金鈴。但以花葉辨之。乃可見爾。

鄧州黃第十七

鄧州黃開以九月末單葉。雙紋。深于鶯黃。而淺于鬱金。中有細葉。出鈴萼上。形樣甚似鄧州白。但差小爾。按陶隱居云。南陽酈縣有黃菊。而白以五月採。今人間相傳。多以白菊爲貴。又時採。乃以九月頗與古說相異。然黃菊味甘。氣香。枝幹葉形。全類白菊。疑乃弘景所說爾。

薔薇第十八

薔薇未詳所出。九月末開。深黃。雙紋。單葉。有黃細齒。

出小鈴萼中。枝幹差細。葉有枝股而圓。又薔薇有紅黃千葉單葉兩種。而單葉者。差尖。人間謂之野薔薇。蓋以單葉爾。

黃二色第十九

黃二色。九月末開。鵝黃。雙紋。多葉。一花之間。自有深淡兩色。然此花甚類薔薇菊。惟形差小。又近蓋多有亂葉。不然亦不辨其異種也。

甘菊第二十

甘菊生雍州川澤開以九月深黃單葉間巷小人且
能識之固不待記而後見也然余竊謂古菊未有瓌
異如今者而陶淵明張景陽謝希逸潘安仁等或愛
其香或詠其色或採之于東籬或泛之于酒尊疑皆
今之甘菊花也夫以古人賦詠賞愛至於如此西京
但以金菊之盛遂將棄而不取是豈仁人君子之于
物哉故余特以甘菊置于日紫紅菊三品之上其大
意如此

醑醑第二十一

醑醑出相州開以九月末純白千葉自中至外長短
相次花之大小正如醑醑而枝幹纖柔頗有態度若
花葉稍圓加以檀蕊真醑醑也

玉盆第二十二

玉盆出滑州開以九月末多葉黃心內深外淡而下
有潤白大葉連綴承之有如盆盂中盛花狀然人間
相傳以爲玉盆菊者大率皆黃心碎葉初不知其得

名之由後請疑于識者始以真菊相示乃知物之見
名於人者必有形似之實非講尋無倦或有所遺爾

鄧州白第二十三

鄧州自六月末開單葉雙紋白葉中有細蓋出鈴萼

中凡菊單葉如薔薇菊之類大率花葉圓密相次

謂頭上白葉非枝葉之葉他稱花葉倣此而此花葉皆尖細相去稀疎然

香比諸菊甚烈又為藥中所用蓋鄧州菊潭所出爾
枝幹甚纖柔葉端有支股而長亦不甚青

白菊第二十四

白菊單葉白花蓋與鄧州白相類但花葉差潤相次

圓密而枝葉龐繁人未識者多謂此為鄧州白余亦

信以為然後劉伯紹訪得其真菊較而見其異故譜

中別開鄧州白而正其名曰白菊

銀盆第二十五

銀盆出西京開以九月中花皆細鈴比夏秋萬鈴差

疎而形色似之鈴葉之下別有雙紋白葉故人間謂

之銀盆者。以其下葉正白故也。此菊近出未多見。至其茂肥得二花之大有若盆者焉。

順聖淺紫第二十六

順聖淺紫出陳州鄧州九月中方開多葉葉比諸菊最大一花不過六七葉而每葉盤疊凡三四重花葉空處開有筒葉輔之大率花枝幹類垂絲棗棠但色紫花大爾余所記菊中推此最大而風流態度又爲可貴。獨恨此花非黃白不得與諸菊爭先也。

夏萬鈴第二十七

夏萬鈴出鄜州開以五月紫色。細鈴。生於雙紋大葉之上。以時別之者。以有秋時紫花故也。或以菊皆秋生花而疑此菊獨以夏盛。按靈寶方曰菊花紫白又陶隱居云五月採今此花紫色而開于夏時。是其得時之正也。夫何疑哉。

秋萬鈴第二十八

秋萬鈴出鄜州開以九月中千葉淺紫其中細葉盡

爲五出鐸形而下有雙紋大葉承之諸菊如棗棠是其最大獨此菊與順聖過焉或云與下花一種但秋夏再開爾今人間通艸爲花多作此菊蓋以其瓌美可愛故也。

繡毬第二十九

繡毬出西京開以九月中千葉紫花葉尖潤相次叢生如金鈴菊中鈴葉之秋大率此花似荔枝菊花中無筒葉而萼邊正平爾花形之大有若大金鈴菊者

荔枝第三十

荔枝枝紫出西京九月中開千葉紫花葉卷爲筒大小相間凡菊鈴并蓋皆生托葉之上葉背乃有花萼與枝相連而此菊上下左右攢聚而生故俗以爲荔枝者以其花形正圓故也。花有紅者與此同名而純紫者蓋不多爾。

垂絲粉紅第三十一

垂絲粉紅出西京九月中開千葉葉細如茸攢聚相
次。而花下亦無托葉。人以垂絲目之者。蓋以枝榦纖
弱故也。

楊妃第三十二

楊妃未詳所出九月中開粉紅千葉散如亂茸而枝
葉細小。嫋嫋有態。此寔菊之柔媚爲悅者也。

合蟬第三十三

合蟬未詳所出九月未開粉紅筒葉花形細者與蓋

教比方盛開時筒之大者裂爲兩翅如飛舞狀。一枝
之杪。凡三四花。然大率皆筒葉如荔枝菊有蟬形者。
蓋不多爾。

紅二色三十四

紅二色出西京開以九月末千葉。深淡紅。叢有兩色。
而花葉之間生筒葉。大小相應。方盛開時。筒之大
者裂爲二三。與花葉相雜比。茸茸然。花心與筒葉中
有青黃色。頗與諸菊相異。然余植桃花石榴花川木

瓜之類。或有一株異色者。果以物之付受。有不平歟。抑將見其巧。與金菊之變其黃白。而爲粉紅深紫。與花之形度。無甚佳處。特記其異耳。

桃花第三十五

桃花粉紅。單葉中有黃蕊。其色正類桃花。俗以此名。固可怪。而又下株亦有異色。並生者。也是亦深可怪。蓋以言其色。爾花之形度。雖不甚佳。而開于諸菊未。有之。前故人比是菊如木中之梅焉。枝葉最繁密。或有無花者。則一葉之大。踰數寸也。

叙遺曰。余聞有麝香菊。黃花千葉。以香得名。有錦菊者。粉紅碎花。以色得名。有孩兒菊者。粉紅青萼。以形得名。有金絲菊者。紫花黃心。以蕊得名。嘗訪于好事。求于園圃。既未之見。故特論其名色。列于記花之後。焉。

補意曰。余疑古之菊品。未若今日之富也。嘗聞于蒔花者云。花之形色變易。如牡丹之類。歲取其變者以

爲新。今此菊亦疑所變也。

吳中品類吳門老圃史正惠撰譜。公退朝歸休治圃栽菊作此。

叙曰。菊草屬也。以黃爲正。是以槩稱黃花。所宜貴者。苗可以菜。花可以藥。囊可以枕。釀可以飲。所以高人隱士。籬落畦圃之間。不可無此花也。陶淵明植於三徑。采於東籬。裛露掇英。汎以忘憂。鍾會賦以五美。謂圓華高懸。準天極也。純黃不離。后土色也。早植晚登。君子德也。冒霜吐穎。象勁直也。杯中體輕。神仙食也。

其爲所重如此。然品類有數十種。而白菊一二年多有變黃者。余在二水植大白菊百餘株。次年盡變爲

黃花云云。杯中一作流中

黃

大金黃 心密花瓣大如大錢

小金黃 心微紅花瓣驚黃葉翠大如衆花

佛頭菊 無心中邊亦同

小佛頭 同上微小又云登羅黃

補

辨

四六

金整菊

比佛頭頗瘦花心微窪

金鈴菊

心微青紅花簇鶯黃色葉小又云明州黃

深色御袍黃

心起尖色如深鶯黃

淺色御袍黃

中深

金錢菊

心小花瓣稀

毬子黃

中邊一色突起如毬子

棣棠菊

色深黃如棣棠狀比甘菊差大

甘菊

色深黃比棣棠頗小

野菊

細瘦枝柯凋衰多野生亦有白者

白

金盞銀臺

心突起深黃四邊白

樓子佛頂

心大突起似佛頂四邊單葉

添色喜容

心微紅花瓣密且大

纏枝菊

花瓣薄開過轉紅色

玉盤菊

黃心突起淡白綠邊

單心菊

細花心瓣大

花

辨

五

樓子菊

層層狀如樓子

萬鈴菊

心茸茸突起花多半開者如鈴

腦子菊

花瓣微綳縮如腦子狀

茶蘩菊

心青黃微起如鸞黃淺色

雜色紅紫

十樣錦

黃白雜樣亦有微紫花頭小

桃花菊

花瓣全如桃花秋初先開色有深深秋亦有白者

芙蓉菊

狀如芙蓉亦紅色

孩兒菊

紫萼白心蕊比髮卷如孩兒狀

夏月佛頂菊

五六月開色微紅

後叙曰花有落者有不落者蓋花瓣結密者不落盛開之後淺黃者轉白而白色者漸轉紅枯于枝上花瓣扶疎者多落盛開之後漸覺離披遇風雨撼之則飄散滿地矣云云

石湖品類

石湖花成大撰譜并序

山林好事者或以菊比君子其說以為歲華晚晚艸

木變衰。乃獨燁然。秀發傲睨風露。此幽人逸士之操。雖寂寥荒寒。而味道之腴。不改其樂者也。神農書以菊爲養性上藥。能輕身延年。南陽人飲其潭水。皆壽百歲。使夫人者。有爲於當年。醫國庇民。亦猶是而已。菊於君子之道。誠有臭味哉。云云。

黃花

勝金黃

一名太金黃。菊以黃爲正。此品最爲豐。緝而加輕。盈花葉微尖。但條梗纖弱。難得。厥

籩作大本。須留意。揆植乃成。

疊金黃

一名明州黃。又名小金黃。花心極小。疊葉

棣棠菊

一名金鏈子。花纖穠。酷似棣棠。色深如赤。金它花色皆不及。蓋奇品也。窠株不甚高。

金陵
最多

疊羅黃

狀如小金黃。花葉尖瘦。如剪羅縠。三兩花自作一高枝。出叢上。意度瀟灑。

麝香黃

花心豐腴。有短葉密承之格。極高。勝亦有白者。大畧似日佛頂。而勝之遠甚。吳中比

有
年始

千葉小金錢

略似明州黃。花葉中外。疊七。整齊。心甚大。

太真黃

花如小金錢。加鮮明。

花史 卷之五

單葉小金錢 花心尤大開最重陽前已爛熳

垂絲菊 花蕊深黃莖極柔細隨風動搖如垂絲海棠

鴛鴦菊 花常相偶葉深碧

金鈴菊 一名荔枝菊舉體一葉細瓣簇成小毬如小荔枝枝條長茂可以攬結江東人喜種

其地多菊家家以盆盎遮門悉為鸞鳳亭臺之狀

即此一種

毬子菊 如金鈴而差小二種相去不遠其大小名字出于栽培肥瘠之別

小金鈴 一名夏菊花如金鈴而極小無大本夏中開

藤菊 花密條柔以長如藤蔓可編作屏障亦名棚菊種之坡上則垂下裊數尺如纓絡亦宜池

潭之瀕

十樣菊 一本開花形模各異或多葉或單葉或大或小或如金鈴往往有六七色以成數通

名之曰十樣衢嚴間花黃杭之屬邑有白者

甘菊 一名家菊人家種以供蔬茹凡菊葉皆深綠而厚味極苦或有毛推此葉淡綠柔瑩味微

甘咀嚼香味俱勝擷以作羹及泛茶極有風致天隨子所賦即此種花差勝野菊甚美本不繁

野菊 旅生田野及水濱花單葉極瑣細

白花

花史

辛

五

五月菊

花心極大每一鬚皆中空攢成一區毬子紅白單葉繞承之每枝只一花徑二寸葉似同蒿夏中開近年院體

金杯玉盤

中心黃白有淺白大葉三數層花頭徑三寸菊之大者不過此本出江東比年稍移裁吳下此與五月菊二品以其花徑寸特大故列之于前

喜容千葉

花初開微黃花心極小花中色深外微暈淡欣然手艷有喜色甚稱其名久則變白尤耐封殖可以引長七八尺至一丈亦可攬結白花中高品也

御衣黃

千葉花初開深鶯黃大畧似喜容而差疎瘦久則變白中心淡黃飽子傍白花葉繞之花端極尖香尤清烈

萬鈴菊

如小白蓮花多葉而無心花頭疎極蕭散清絕一枝只一葩綠葉亦甚纖巧

芙蓉菊

開就者如小木芙蓉尤穠盛者如樓子芍藥但難培植多不能繁縵

茉莉菊

花葉繁縵全似茉莉綠葉亦似之長大而圓淨

木香菊

多葉略似御衣黃初開淺鶯黃久則淡白花葉尖薄盛開則微卷芳氣最烈一名腦子

艾葉菊

細葉稠疊全似艾葉比茉莉差小而圓心小葉單綠葉尖長似蓬艾

白麝香

似麝香黃花差小亦豐腴韻勝

白荔枝

與金鈴同但花白耳

銀杏菊

淡白時有微紅花葉尖綠葉全似銀杏葉

波斯菊

花頭極大一枝只一葩喜倒垂下久則微捲如髮之鬢

佛頂菊

亦名佛頭菊中黃心極大四傍白花一層

桃花菊

多葉至四五重粉紅色濃淡在桃杏紅梅之間未霜所開最為妍麗中秋後便可賞

以其質如白之

受采故附白花

燕脂菊

類桃花菊深紅淺紫比燕脂色尤重比年始有之此品既出桃花菊遂無顏色益奇

品也始附

白花之後

紫菊

一名孩兒菊花如紫茸叢葉細碎微有菊香或云即澤蘭也以其與菊同時又常及重

故附於紫

諸州及禁苑品類

吳人沈競撰譜

潛山朱新仲有菊坡所種各分品目玉盤盃與金鈴

菊其花相次又有春菊花小而微紅者有佛頭菊

花不作瓣而為小筩樣者有枇杷菊葉似枇杷花

似金盞銀盤而極大却不甚香有丁香菊花小而

外紫內白者

至今舒州菊多品如蜂兒菊者鶯黃色水晶菊者花
面甚大色白而透明又有一種名末利菊者初開
花小四瓣如末利既開花大如錢

潛江品類甚多有鋪茸菊色綠其花甚大光如茸二

月間開

今臨安有大笑菊其花白心黃葉如大笑或云郎批
杷菊

頃在長沙見菊亦多品如黃色曰御慶笑曆孩兒黃

滿堂金小千葉丁香壽安真珠白色曰疊羅艾葉
毬白餅十月白孩兒白銀大而色紫者曰荔枝
菊又有五月開者

聞他處有所謂十樣菊者一様之上開花凡十種如
大金錢小金錢金盞銀盤則在在有之

如婺女則有銷金北紫菊紫瓣黃謂銷銀黃菊黃瓣
白汾有乾紅菊花瓣乾紅四汾黃色卽是銷金菊
三菊乃佛頭菊種也

浙間多有荷菊。日開一瓣。開足成荷花之形。衆菊未
開。則不開。衆菊已謝。則不謝。又有腦子菊。其香如
腦子。花色黃。如小黃菊之類。又有茱萸菊。麝香菊。
水仙菊。水仙者。即金盞銀臺也。
金陵有松菊。枝葉勁細。如松。其花如醉金。層出於密
葉之上。予在豫章嘗見之。

臨安西馬城園子。每歲至重陽。謂之鬪花。名出奇異。
有八十餘種。余不暇悉求其名。有爲余于禁中大

園子得菊品近六十種。多與外間同名者。姑次第
之。

御袍黃菊 大花頭

御衣黃 小花頭

白佛頭 花早

黃佛頭 花晚

黃新羅

白新羅

戴笑菊 卽大笑菊

橙子菊

薔薇菊

未利菊

檀子菊 花小色黃
香如檀子

大金錢

小金錢

金盞銀臺

金盞金臺

明州黃

泰州黃

黃素馨

白素馨

黃木香

白木香

牡丹菊

黃酴醾

白酴醾

大金黃

小金黃

夏菊

花與佛頭一
同五月開

桃花菊

八月開

銷金菊

金鈴菊

蹙線菊

燕脂菊

白喜容

黃喜容

黃笑靨

白笑靨

金井銀欄

金井玉欄

鸞兒菊

棣棠菊

丁香菊

萬鈴菊

蘇州出高枝兒

玉盆菊

鐵腳黃鈴

黑葉兒

輕黃菊

黃纏枝

白纏枝

勝金黃

賽金錢

早紫菊

四月

早蓮菊

團圓菊

柳條菊

枝亭菊

枝梗甚長用杖子
撐卽雜菊一丈黃

鞍子菊

雙心兒菊長

碧蟬菊

青色

銀兒菊

一種紫梗開早
一種青梗開晚

越中品類

山陰菊隱史鑄撰譜
以下諸菊之次第所排近似失序此益粗以

形色之高下而爲列非徒狗名而已比之前
後二目不同尾菊之開其形色有三節不
同謂始中末也今譜中所紀多紀其盛開之
時

黃色

勝金黃

花頭大過折二錢明黃瓣青黃心瓣有五
六層花片比大金黃差小上有細脉枝杪

凡二四花一枝之中有少從藥
顏色鮮明玩之能快人心目

大金錢

開遲大僅及折二心瓣明黃一色其瓣
五層此花不獨生于枝頭乃與葉層上相

間而生香色
與態度皆勝

金絲菊

花頭大過折二深黃細瓣凡五層一簇黃
心甚小與瓣一色顏色可變名爲金絲者

以其花辨顯然起紋絡也
十月方開此花根莖極壯

小金黃

花頭大如折二心瓣黃皆一色開未多日
其瓣鱗七六層而細態度秀麗經多日則
面上短瓣亦長至于整上而齊不止六層蓋為狀
先後不同也如此

密友菊

花頭大過折三明黃闊片花瓣形色不在
諸品之下初開時長短不齊開及其盛乃
齊至于六層其中如抽芽教條短七小心與瓣為
一色狀如春間黃密友花窠株低矮綠葉最繁密

見霜則周圍
葉綠變紫色

橙菊

亦名金毬菊此品花瓣與諸菊絕異含蕊
之時狀如粉團菊黃色不甚深其瓣成箭排
豎生于莖上後乃開作小片旋變至于成團眾瓣
之下又有絛裙一層承之亦猶橙皮之外包也其

中無心

愚齋云據愚視之橙黃菊與粉

大金黃

花頭大如折三錢心瓣黃皆一色其瓣互
六層花片亦大一枝之杪多獨生一花枝
上更無從藥綠葉
亦大其梗濃紫色

側金盞

此品類大金黃其大過之有及一寸八分
者瓣有四層皆整齊花片亦闊大明黃色
深黃心一枝之杪獨生一花枝中更無從藥名以
側金盞者以其花大而重欹側而生也 綠葉亦

大其梗
淡紫

小金錢

開早 大于小錢明黃瓣深黃心其瓣齊
齊三層花瓣展其心則舒而為箭
花頭大如小錢淡黃色其狀與御袍黃相
類但此花瓣頗細凡五六層向上二三層

御愛黃

花

菊

二

黃色鮮明向下層淺色帶微白層上鱗次

不齊心乃明黃色其細小料十餘縷耳

御袍黃 花頭大如小錢淡黃色其狀略觀之與御

層稍齊心乃深黃色比之御愛黃細視則不同况

此心又有大小之別

黃佛頭 花頭不及小錢明黃色狀如金鈴菊中外

不辨心瓣但見混同純是碎葉突起甚高

又如白佛頭 菊之黃心也

九日黃 大如小錢黃瓣黃心心帶微青瓣有三層

狀類小金錢但此花開在金錢之前也開

時或有不甚盛者惟地土得

宜方盛綠葉甚小枝梗細瘦

黃寒菊 花頭大如小錢心瓣皆深黃色瓣有五層

甚細開至多日心與瓣并而為一不止五

層重數甚多聳突而高其香與態度皆可愛狀類

金鈴菊差大耳

荔枝菊 花頭大于小錢明黃細瓣層上鱗次不齊

中央無心鬚乃簇七未展小葉至開遍凡

十餘層其形頗圓故名荔枝菊此香

清甚也 江士友云其花黃狀似楊梅

茱萸菊

末利菊 花頭巧小淡上黃色一蕊只十五六瓣或

至二十片一點綠心其狀似末利花不類

諸菊葉即菊也每枝條之上抽

出十餘層小枝枝皆簇上有益

艾菊

金鈴菊 花頭甚小如鈴之圓深黃一色其幹之長

與人等或言有高近一丈者可以上架亦

花

菊

二

可蟠結為塔故又名塔子菊一枝之上花與葉層層相間有之不獨生于枝頭綠葉尖長七出凡菊葉多五出例皆不諺

甘菊

陶隱居云菊有兩種一種莖紫氣香而味甘一種青莖作蒿艾氣而味苦日華子亦云菊有兩種花大氣香莖紫者為甘菊花小氣烈莖青者為野菊楊損之云甘者入藥苦者不任史氏譜云甘菊色深黃野菊枝柯細瘦劉氏譜云甘菊深黃單葉間巷人能識之固不待記而知竊謂古菊陶淵明等採于東籬泛于酒筵疑皆今之甘菊也今據本艸諸書所載二者較然可見矣

滴滴金

夏菊也花頭巧小或右如折二大者蓋所產之地不同也花瓣最細凡二三層明黃色心乃深黃中有一點微綠自六月開至八月俗說遍地生前者山花稍頭露水滴而出也故名

商七金予嘗與好事者斲地驗其根其根即無聯屬方知此說不妄

野菊

亦有二種花頭甚小單層心與瓣皆明黃色枝莖極細多依倚他草木而長別有一種其花初開心如旱蓮草開至涉日則旋吐出蜂鬚周圍蒙茸然如蓮花須之狀枝莖頗大綠葉五出吾鄉能仁寺側府城墻上最多

白色

九華菊

此品乃淵明所賞之菊也今越俗多呼為大笑其瓣兩層者本日九華白瓣黃心花頭極大有闊及二寸四五分者其態異常為白色之冠香亦清勝枝葉疎散九月半方開昔淵明嘗言秋菊盈園其詩集中僅存九華之一名

今以重瓣大笑爲九華此得於諸士友之說凡畦丁率皆不知若姚江士夫又稱九華爲大佛頂或謂九華綠葉與諸菊葉不相類疑非菊之正品然愚嘗觀本草圖經所回鄧州菊衡州菊此二名品亦皆是混淨之葉未見其有出稜角者且古人別菊惟在於臭味豈拘拘論其葉哉

大笑菊

白瓣黃心本與九華同種其單層者爲大笑花頭差小不及兩層者之大其葉類栗

六葉亦名栗葉菊

佛頂菊

大過折二或如折三單層白瓣突起淡黃心初如楊梅之肉蕾後皆舒爲箭子狀如

蜂窠末後突起甚高又且最大枝幹堅粗葉亦粗厚又名佛頭菊一種每枝多直生上只一花少有旁出枝一種每一枝頭乃分爲三四小枝各一花

淮南菊

先得一種白瓣黃心瓣有四層上層抱心微帶黃色下層黧淡純白大不及折二枝

頭一簇六七花後又得一種淡白瓣淡黃心顏色不相染惹瓣有四層一枝攢聚六七花其枝抄六花如六面仗鼓相抵然惟中央一花大于折三餘者稍小予視之疑非一種園丁乃言所產之地力有不同也大率此花自有三節不同初開花而微帶黃色中節變白至十月開過見霜則變淡紫色且初開之瓣只見四層開至多日乃至六七層花頭亦加大焉

花史 卷之六

醜醜菊

木香菊

此花頭舒展稍平坦耳亦有黃色者

粉團菊

亦名玉毬菊 此品與諸菊絕異含蓋之時淺黃色又帶微青花瓣成箭排豎生干

萼上其中央初看一似無心狀如橙菊盛開則變作一團純白色其形甚圓其香頗烈至白瓣凋謝方見瓣下有如心者甚大其白瓣皆匿出干上也經霜則變紫色尤佳綠葉甚粗其梗柔弱

玉甌菊

或云甌子菊即纏枝白菊也其開層數未及多者以其花瓣環拱如甌盞之狀也至十月經霜則變紫色

金盞銀臺

大如折二此以形色而為名也惟初開似之爛開則其狀漸變

寒菊

大過小錢短白瓣開多日其瓣方增長明黃心七乃攢聚碎葉突起頗高枝條柔細十月

徘徊菊

淡白瓣黃心色帶微綠瓣有四層初開時先吐瓣三四片只開就一邊未及其餘開至旬日方及周徧花頭乃見圓按字書徘徊為不進此花之開亦若是矣其名不妄十月初方開

銀盤菊

白瓣二層黃心突起頗高花頭或大或小或有一枝花頭多者至攢聚五六顆近似淮南菊

輪盤菊

花史

辛

六

紅色

桃花菊

又名桃紅菊花瓣如桃花粉紅色一蓋凡

十三四片開時長短不齊經多日乃齊其
心黃色內帶微綠此花觀之無香惟搯破聞之方
知有香至中秋便開上至十餘日漸變為白色或
生青虫食其花片則衰
矣其綠葉甚細小

繡菊

石菊

即古之大菊也花瓣五出有紫色者有深紅
色者有深紅粉綠者各有種也其萼長而小

其莖有節其葉亦頗類竹故又名石竹諸色皆自
五月而開惟紫色者開至八九月方衰或云石菊
結實為蘧麥愚按爾雅云大菊蘧麥也本草云瞿
麥一名大菊陶隱居士一莖生細葉花紅紫赤可

愛子頗似麥日華子云又名石竹本草圖經曰生
泰山及淮甸今處上育之苗高一尺以來葉尖小
二月至五月開七月
結實頗似麥故名之

予以本土所產石菊參照爾雅本草所言大菊之形
色固相似矣然本土所產者初未審有實無實為疑
遂問諸老圃皆云未嘗有結實者至甲辰八月予于
僧舍見紫色一種就摘花瓣脫盡一殘萼搯破驗其
子之有無其中果有一粒如細麥者存焉粒中仍有
如插之一痕易為辨認次以摘花瓣未脫者一萼亦

撚破驗之其中所存者與前一同陶隱居又云立秋
採實實中子至細故予今撚破其莩以視實復撚破
其實以視中有何物果見有如鰕子者細不可數也
予初爲老圃所惑故詳記之按劉蒙說疑曰瞿麥爲
大菊此乃妄濫竊名者皆所不取愚齋亦云此品石
菊初以其花與蓋比之諸品不同且顏色天冶兼乏
芬馥清致當以格外菊處之亦列此名于濫號品中
後以考結寔有據乃知卽古之大菊也竊以爾雅本草

旣載其名其來也遠以是論之非所宜輕於是陞于
正品紅色之後云

濫號

孩兒菊

白瓣黃心其狀與諸菊迥然不同自七月
開至九月其葉甚纖按劉氏譜其後叙遺
乃言孩兒菊粉紅色如此則比越中所有者不同
也按史氏譜入此于紅紫品中愚今以本土所出
者品格最下兼之無香可取故降于是也或言
此花與葉旣不類菊而世俗皆呼爲孩兒菊者何
也予意其名以孩兒者爲最卑微之謂也呼以爲
菊者數榮能久之謂也或謂此花本名鸞兒菊

假名

春菊

蒿菜花是也三月末開花頭大及二寸金彩鮮明不減于菊東嶽社會日人取以粧花擔

花籃即此物也

紫菊

馬蘭花是也八九月開大觀本草云生澤簡北人見其花呼為紫菊以其花似菊而紫也

玉峯先生汪擇善詩集又以旱蓮亦名紫菊有詩一篇愚竊謂此二花其物性不同以馬蘭花為菊而馬蘭亦有療疾之功使其名益著可也以旱蓮為菊胡不知有害人之毒黜其名可也

觀音菊

天竺花是也此非南天竺或呼為落蒂花亦非也落蒂別是一種自五月開至七月

繡線菊

花頭細小其色純紫枝葉如嫩柳其餘之長與人等或呼為觀音菊蓋取錢塘有天竺觀音之義也厥州花是也花頭碎紫成簇而生心中吐出素縷如線之大自然夏至秋有之俗呼為

厥州花或云若人帶此花賭博則獲其勝故名之古有厥勝法

列諸譜外之菊一十名

愚皆記其所得之自

今盡類入卷首之品

九華菊

見靖節先生集此一品今新入越譜

凌風菊

黃色見山谷詩

柑子菊

黃色見陳後山詩

楊妃裙

黃色見徐仲車詩

蠟梅菊

見聞人善言菊鄉公暇集

朝天菊

見洪氏瓊野錄

珠子菊

白色見本草註云南京有一種開小花
瓣下如小珠子

丹菊

見初學記嵇含菊銘云煌煌丹菊暮秋彌榮

鷺鷥菊

士友云嚴州多菊此品嚴州有之花如茸
毛純白色中心有一叢簇起如鷺鷥頭

襄陽紅

士友云並蒂雙頭亦一種菊也九江彭澤
有之

今榮王府

皇帝大王居邸之側有園曰瓊圃池曰瑤沼皆賜
御書為扁如園內異菊尤為不少但未得其名今姑
闕其左當俟他日列之

芍藥譜

江都王觀著

天地之功至大而神非人力之所能竊勝惟聖人推
能體法其神以成天下之化其功蓋出其下而曾不
少加以力不然天地固亦有間而可窮其用矣予嘗

論天下之物悉受天地之氣以生其小大短長辛酸
甘苦與夫顏色之異計非人力之可容致巧於其間
也今洛陽之牡丹維陽之芍藥受天地之氣以生而
小大淺深一隨人力之工拙而移其天地所生之性
故奇容異色間出于人間以人而盜天地之功而成
之良可怪也然而天地之間事之紛紜出于其煎不
得而曉者此其一也洛陽土風之諄已見于今歐陽
公之記而此不復論維揚太抵土壤肥膩於草木爲

宜禹貢曰厥草惟夭是也居人以治花相尚方九月
十月時悉出其根滌以甘泉然後剝削老硬病腐之
處揉調沙糞以培之易其故土凡花大約三年或二
年一分不分則舊根老硬而侵蝕新芽故花不成就
分之數則小而不舒不分與分之太數皆花之病也
花之顏色之深淺與葉蓋之繁盛皆出于培壅剝削
之力花既萎落亟剪去其子屈盤枝條使不離散故
脉理不上行而皆歸于根明年新花繁而色潤澤花

根窠多不能致遠惟芍藥及時取根盡取本土貯以竹席之器雖數千里之遠一人可負數百本而不勞至于他州則擁以沙糞雖不及維揚之盛而顏色亦非他州所有者比也亦有踰年卽變而不成者此亦係夫土地之宜不宜而人力之至不至也花品舊時龍興寺山子羅漢觀音彌陀之四院冠於此州其後民間稍稍厚賂以勾其本擁培治事遂過於龍興之四院今則有朱氏之園氣爲冠絕南北二圃所種幾

於五六萬株意其自古種花之盛未之有也朱氏當其花之盛開飾亭宇以待來游者逾月不絕而朱氏未嘗厭也揚之人與西洛不異無貴賤皆喜戴花故開明橋之間方春之月拂旦有花市焉州宅舊有芍藥廳在都廳之後聚一州絕品於其中不下龍興朱氏之盛往歲州將召移新守未至監護不密悉爲人盜去易以凡品自是芍藥廳徒有其名爾今芍藥有三十四品舊譜只取三十一種如緋單葉白單葉紅

單葉不入名品之內其花皆六出維揚之人甚賤之
余自熙寧八年季冬守官江都所見與夫所聞莫不
詳熟又得八品焉非平日三十一品之比皆世之所
難得今悉列于左舊譜三十一品分上中下七等此
前人所定今更下易
上之上

冠群芳

大旋心冠子也深紅堆葉頂分四五葉其英密簇廣
可及半尺高可及六寸艷色絕妙可冠群芳因以名
之枝條硬葉踈大

賽群芳

小旋心冠子也漸添紅而緊小枝條及綠葉並與大
旋心一同凡品中言大葉小葉堆葉者皆花葉也言
綠葉者謂枝葉也

寶粧成

冠子也色微紫于上十二大葉中密生曲葉回環裏

抱團圓其高八九寸廣半尺餘每小小葉上絡以金線綴以玉珠香欺蘭麝奇不可紀枝條硬而葉平

盡天工

柳浦青心紅冠子也於大葉中小葉密直妖媚出衆儻非造化無能爲也枝硬而綠葉青薄

曉粧新

白纈子也如小旋心狀頂上四向葉端點小殷紅色每一朵上或三點或四點或五點象衣中之點纈也

綠葉甚柔而厚條硬而絕伍

點粧紅

紅纈子也色紅而小並與白纈子同綠葉微似瘦長

上之下

疊香英

紫樓也廣五寸高盈尺於大葉中細葉二三十重上又聳大葉如樓閣狀枝條硬而高綠葉踈大而尖

茶

積嬌紅

紅樓子也色淡紅與紫樓子不相異

申之上

醉西施

大軟條冠子也色淡紅惟大葉有類大旋心狀枝條軟細漸以物扶助之綠葉色深厚疎而長以柔

道粧成

黃樓子也大葉中深黃小葉數重又上展淡黃大葉

枝條硬而絕黃綠葉疎長而柔與紅些稍異此品非今日小黃樓子也乃黃絲頭中盛熙或出四五六葉

蓋本非黃樓子也

菊香瓊

青心玉板冠子也本自茅山來白英國掬堅密平頭枝條硬而綠葉短且光

素粧殘

退紅茅山冠子也初開粉紅即漸退白青心而素淡

稍若大軟條冠子綠葉短厚而碩

試梅桂

白冠子也白纈中無點纈者是也

淺粧勻

粉紅冠子也是紅纈中無點纈者也

中之下

醉嬌紅

深紅楚州冠子也亦若小旋心狀中心則堆大葉葉

下亦有一重金線枝條高綠葉疎而柔

擬香英

紫寶相冠子也紫樓子心中細葉上不堆大葉者

妬嬌紅

紅寶相冠子也紅樓子心中細葉上不堆大葉者

縷金囊

金線冠子也稍似細條深紅者於大葉中細葉下抽

金線細細相雜條葉並同深紅冠子者

下之上

怨春紅

硬條冠子也色絕淡甚類金線冠子而推葉條硬而
綠葉疎平稍若柔

妬鶯黃

黃絲頭也於大葉中一簇細葉雜以金線條高綠葉
疎柔

蘸金香

蘸金蓋紫單葉也是鬢子開不成者於大葉中生小
葉小葉尖蘸一線金色是也

試濃粧

緋多葉也緋葉五七重皆平頭條赤而綠葉硬皆紫
色

下之中

宿粧殿

紫高多葉也條葉花並類緋多葉而枝葉絕高平頭

凡檻中雖多無先後開並齊整也

取次粧

淡紅多葉也色絕淡條葉正類緋多葉亦平頭也

聚香絲

紫絲頭也大葉中一叢紫絲細細是也枝條高綠葉

驟而柔

簇紅絲

紅絲頭也大葉中一簇紅絲細細是也枝葉並同紫

者

下之下

效殷粧

小矮多葉也與紫高多葉一同而枝條低隨燥濕而
出有三頭者雙頭者鞍子者銀絲者俱同根而土地
肥瘠之異者也

會三英

三頭聚一莖而開

合歡芳

雙頭並蒂而開二朶相背也

擬繡鸞

鞍子也兩邊垂下如所乘鞍狀地絕而生

銀含稜

銀緣也葉端一稜白色

新收八品

御衣黃

黃色淺而葉疎莖差深散出于葉間其葉端色又肥碧高廣類黃樓子也此種宜升絕品

黃樓子

盛者五七層間以金線其香尤甚

袁黃冠子

宛如髻子間以金線色比鮑黃

峽石黃冠子

如金線冠子其色深如鮑黃

鮑黃冠子

大抵與大旋心同而葉差不旋色類鶯黃

楊花冠子

多葉白心色黃漸拂淺紅至葉端則色深紅間以金

線

湖纈

紅色深淺相雜類湖纈

鼉池紅

開須並萼或三頭者大抵花類軟條也

後論

維揚東南一都會也自古號為繁盛自唐末亂離群
雄據有數經戰焚故遺基廢迹往七蕪沒而不可見
今天下一統井邑田野雖不及古之繁盛而人皆安
生樂業不知有兵革之患民間及春之月惟以治花
木飾亭榭以往來遊樂為事其幸矣哉揚之芍藥甲
天下其盛不知起于何代觀其今日之盛古想亦不

減於此矣或者以謂自有唐若張祐杜牧盧仝崔涯
章孝標李嶸王播皆一時名士而工于詩者也或觀
于此或遊于此不爲不久而略無一言一句以及芍
藥意其古未有之始盛於今未爲通論也海棠之盛
莫甚于西蜀而杜子美詩名又重於張祐諸公在蜀
日久其詩僅數千篇而未嘗一言及海棠之盛張祐
輩詩之不及芍藥不足疑也芍藥三十一品乃前人
之所次余不敢輒易後八品乃得于民間而竄佳者
之也

洛陽牡丹記

宋廬陵歐陽脩述

花品叙第一

牡丹出丹州延州東出青州南亦出越州而出洛陽
者今爲天下第一洛陽所謂丹州花延州紅青州紅

者皆彼土之尤傑者然來洛陽纔得備衆花之一種
列第不出三已下不能獨立與洛花敵而越之花以
遠罕識不見齒然雖越人亦不敢自譽以與洛陽爭
高下是洛陽者是天下之第一也洛陽亦有黃芍藥
緋桃瑞蓮千葉李紅郁李之類皆不減他出者而洛
陽人不甚惜謂之果子花曰某花 云云 至牡丹則不
名直曰花其意謂天下真花獨牡丹其名之著不假
曰牡丹而可知也其愛重之如此說者多言洛陽於

三河間古善地昔周公以尺寸考日出沒測知寒暑
風雨垂與順於此此蓋天地之中艸木之華得中氣
之和者多故獨與他方異予甚以爲不然夫洛陽於
周所有之土四方入貢道里均乃九州之中在天地
崑崙旁礴之間未必中也又况天地之和氣宜遍四
方上下不宜限其中以自私夫中與和者有常之氣
其推於物也亦宜爲有常之形物之常者不甚美亦
不甚惡及元氣之病也美惡隔并而不相和故物

有極美與極惡者。皆得於氣之偏也。花之鍾其美與夫瘿木擁腫之鍾其惡醜。好雖異而得一氣之偏病。則均。洛陽城圍數十里。而諸縣之花莫及城中者。出其境則不可植焉。豈又偏氣之美者獨聚此數十里之地乎。此又天地之大不可考也。已。凡物不常有而爲害乎人者。曰災。不常有而徒可怪駭不爲害者。曰妖。語曰。天反時爲災。地反物爲妖。此亦草木之妖而萬物之一怪也。然比夫瘿木擁腫者。竊獨鍾其美而

見幸於人焉。余在洛陽四見。春天聖九年三月。始至洛。其至也。晚見。其晚者。明年會與友人梅聖俞游嵩山。少室緱氏嶺。石唐山紫雲洞。旣還不及見。又明年有悼亡之戚。不暇見。又明年以留守推官歲滿解去。只見其早者。是未嘗見其極盛時。然目之所矚。已不勝其麗焉。余居府中時。嘗謁錢思公於雙桂樓下。見一小屏立坐後。細書字滿其上。思公指之曰。欲作花品。此是牡丹名。凡九十餘種。余時不暇讀之。然余所

經見而今人多稱者。纔三十餘種。不知思公何從而得之多也。計其餘雖有名而不著。未必佳也。故今所錄。但取其特著者。而次第之。

姚黃

魏花

鞞紅

亦日青州紅

牛家黃

潛溪緋

左花

獻來紅

葉底紫

鶴翎紅

添色紅

細葉壽安

倒疊檀心

朱砂紅

九蕊真珠

延州紅

多葉紫

麤葉壽安

丹州紅

蓮花萼

一百五

鹿胎花

甘草黃

一撇紅

玉板白

花釋名第二

牡丹之名或以氏或以州或以地或以色或旌其所
異者而志之姚黃左花魏花以姓著青州丹州延州
紅以州著細葉麤葉壽安潛溪緋以地著一撒紅鶴
翎紅朱砂紅玉板白多葉紫甘草黃以色著獻來紅
添色紅九葉真珠鹿胎花倒暈檀心蓮花萼一百五
葉底紫皆志其異者

姚黃者千葉黃花出於民姚氏家此花之出於今未
十年姚氏居白司馬坡其地屬河陽然花不傳河陽
傳洛陽洛陽亦不甚多一歲不過數朶

牛黃亦千葉出於民牛氏家比姚黃差小

真宗祀汾陰還過洛陽留宴淑景亭牛氏獻此花名
遂著

甘草黃單葉色如甘草洛人善別花見其樹知爲某
花云獨姚黃易識其葉嚼之不腥

韉紅者單葉深紅花出青州亦曰青州紅故張僕射
齊賢有第西京賢相坊自青州以駟馳其種遂傳

洛中其色類腰帶鞋謂之鞋紅

獻來紅者大多葉淺紅花張僕射罷相居洛陽人有
獻此花者因曰獻來紅

添色紅者多葉花始開而白經日漸紅至其落乃類
深紅此造化之尤巧者

鶴翎紅者多葉花其末白而本肉紅如鴻鵠羽色

細葉麗葉壽安者皆千葉肉紅花出壽安縣錦屏山
中細葉者尤佳

倒暈檀心者多葉紅花凡花近萼色深至其末漸淺
此花自外深色近萼反淺白而深檀點其心此尤可
愛

一撇紅者多葉淺紅花葉杪深紅一點如人以二指
撇之

九葉真珠紅者千葉紅花葉上有一白點如珠而葉
密蹙其葉焉

一百五者多葉白花落花以穀雨爲開候而此花常

至一百五日開最先

丹州延州花者皆千葉紅花不知其至洛之因

蓮花萼者多葉紅花青趺三重如蓮花萼

左花者千葉紫花葉密而齊如截亦謂之平頭紫

朱砂紅者多葉紅花不知其所出有民門氏子善接

花以爲生買地於崇德寺前治花圃有此花洛陽豪

家尚未有故其名未甚著花葉甚鮮向日視之如猩

血

葉底紫者千葉紫花其色如墨亦謂之墨紫花在叢

中旁必生一大枝引葉覆其上其開也比他花可延

十日之久噫造物者亦惜之耶此花之出比他花最

遠傳云唐末有中官爲觀軍容使者花出其家亦謂

之軍容紫歲久失其姓氏矣

至板白者單葉白花葉細長如拍板其色如玉而深

檀心洛陽人家亦少有余嘗從思公至福嚴院見之

問寺僧而得其名其後未嘗見也

潛溪緋者千葉緋花出於潛溪寺寺在龍門山後本
唐相李藩別墅今寺中已無此花而人家或有之本
是紫花忽於叢中特出緋者不過一二朶明年移在
他枝洛人謂之轉音篆枝花故其接頭尤難得

鹿胎花者多葉紫花有白點如鹿胎之紋故蘓相禹
宅今有之

多葉紫不知其所出初姚黃未出時牛黃爲第一牛
黃未出時魏花爲第一魏花未出時左花爲第一左

花之前惟有蘇家紅賀家紅林家紅之類皆單葉花
當時爲第一自多葉千葉花出後此花黜矣今人不
復種也牡丹初不載文字惟以藥載本草然於花中
不爲高第大抵丹延已西及褒斜道中尤多與荆棘
無異土人皆取以爲薪自唐則天已後洛陽牡丹始
盛然未聞有以名著者如沈宋元白之流皆善詠花
艸計有若今之異者彼必形於篇詠而寂無傳焉唯
劉夢得有詠魚朝恩宅牡丹詩云但云一朶千萬朶

而已亦不云其美且異也謝靈運言永嘉竹間水際
牡丹今越花不及洛陽甚遠是洛花自古未有若今
之盛也

風俗記第三

洛陽之俗大抵好花春時城中無貴賤皆插花雖負
擔者亦然花開時士庶競爲遊遨往往於古寺廢宅
有池臺處爲市井張握帶笙歌之聲相聞最盛於月
陂堤張家園棠棣坊長壽寺東街與郭令宅至花落

乃罷洛陽至東京六驛舊不進花自今徐州李相建
爲留守時始進 御歲遣牙校一員乘驛馬一日一
夕至京師所進不過姚黃魏花三數朶以菜葉實竹
籠子藉覆之使馬上不動搖以蠟封花蒂乃數日不
落大抵洛人家家有花而少大樹者蓋其不接則不
佳春初時洛人以壽安山中斲小栽子賣城中謂之
山篋子人家治地爲畦塍種之至秋乃接接花工尤
著者一人謂之門園子豪家無不邀之姚黃一接頭

直錢五千秋時立券買之至春見花乃歸其直洛人甚惜此花不欲傳有權貴求其接頭者或以湯中醮殺與之魏花初出時接頭亦值錢五千今尚直一千接時須用社後重陽前過此不堪矣花之木去地五七寸許截之乃接以泥封裹用軟土擁之以蒟葉作庵子罩之不令見風日惟南向留一小戶以達氣至春乃去其覆此接花之法也用瓦亦可種花必擇善地盡去舊土以細土用白歛末一斤和之蓋牡丹根甜多

引蟲食白歛能殺蟲此種花之法也澆花亦自有時或用日未出或日西時九月旬日一澆十月十一月三日二日一澆正月隔日一澆二月一日一澆此澆花之法也一本發數朶者擇其小者去之只留一二朶謂之打剝懼分其脉也花纔落便翦其枝勿令結子懼其易老也春初既去蒟庵便以棘數枝置花叢上棘氣暖可以辟霜不損花芽他大樹亦然此養花之法也花開漸小於舊者蓋有蠹虫損之必尋其穴

以硫黃簪之其旁又有小穴如鍼孔乃虫所藏處花
 工謂之氣窻以大鍼點硫黃末鍼之虫乃死花復盛
 此鑿花之法也烏賊魚骨用以鍼花樹入其膚花輒
 死此花之忌也

花史左編卷之五

檇李 仲遵 王路 纂

花之候寒暑朝暮春秋年月日時各有紀律

花詔晨夕 花信 二十四番 又 不同

花訣按月 治菊月令 芍藥 又 三則

菊花 款冬 蘭花 木董

紅花 卮花 桐花 梅花

杏花 木蘭 桂花 木筆

凌霄 又 合歡 山礬

荼蘼 白菱 秋葵 槿花

錦帶 杜鵑 芙蓉 鷄冠

鳳仙 水仙 山茶 迎春

蝴蝶 萵苣 金雀 棣棠

荼蘼 纒絲 金錢 四季

紫薇 佛桑 玉簪 夏菊

蜀葵 山丹 牡丹 麗春

剪春羅 剪秋羅 史君子 紫羅欄

醒頭香 番山丹 雙鸞菊 水木樨

纏枝牡丹

花詔

武后天受二年臘將遊上苑遣詔曰明朝遊上苑火
急報春知花須連夜發莫待晚風吹凌晨名花布苑

按武后冬月遊後苑花俱開而牡丹獨遲遂貶於

洛陽故牡丹稱洛陽第一

花信

梁元帝纂要二十四番花信一月兩番花信陰陽寒
暖各隨其時但先期一日有風雨微寒者即是其花
則鶯兒木蘭李花瑒花槿花桐花金櫻黃芳棟花荷
花檳根蔓羅菱花木種桂花蘆花蘭花蓼花桃花枇
杷梅花水仙山茶瑞香其名具存然難以配四時十
二月姑存其舊蓋通一歲言也

又

荆楚歲時記

小寒三信

梅花山茶水仙

大寒三信

瑞

香蘭花山礬

立春三信

迎春櫻桃望春

雨水三信

菜

花杏花李花

驚蟄三信

桃花棣棠薔薇

春分三信

海

棠梨花木蘭

清明三信

桐花麥花柳花

穀雨三信

牡

丹荼蘼棟花此後立夏矣此小寒至立夏之候也

花訣

十二月

正月

扞捕

地棠

梔子

錦帶

木香

紫薇

花

候

三

白薇 石榴 玫瑰 銀杏 金雀
櫻桃 西河柳

移植

木蘭

接換

海棠 臘梅 梨花 梅花 桃花

杏花 李花 黃薔薇 宜雨水後

壓條

杜鵑 白茶 木樨 者皆可壓

下種

杏 茄 桃 杏 李

澆灌

牡丹 瑞香 芍藥 桃 杏 李

培壅

石榴 海棠 梨

整頓

元旦鷄鳴將火遍燒一切花木則無虫侵
之患是日將斧駁樹皮則結子不落且內

修去一切果木繁枝枯幹

過貼

月內接換者皆可貼但取葉相似意相似
者尤佳 凡栽果木宜上旬南風火日不

可栽種

二月

分栽

萱花 紫荊 杜鵑 芭蕉 百合

花

候

三

菊花 凌霄 迎春 甘菊 映山紅
甘露子

扦插

芙蓉 瑞香 梔子 柳枝

接換

木樨 海棠 桃 梅 杏

李 梨 紫丁香 宜在春分前後

下種

秋葵 鳳仙 金錢 枸杞 藕秧

十樣錦 老少年 剪春羅 剪秋羅

澆灌

牡丹 芍藥 瑞香 可培壅皆可澆

培壅

木樨 用猪糞和土壅

整頓

社日杵春百菓樹根則結子不落

過貼

月內凡可扦插可接者皆宜過貼

三月

分栽

芙蓉 芭蕉 石榴 紫萼

移植

木樨 秋海棠

下種

鷄冠 紫草 綿花

整頓

菖蒲出窰剔去垢無風處深水養之盆安

置房屋不可缺水虎刺見天

過貼

玉蘭 石榴 夾竹桃 用大竹管寔秧
內肥泥灌之二三年根滿八月剪下種盆

四月

此月伐木不蛀

分栽

石菖蒲 秋牡丹 翠長草

移植

秋海棠 梔子 菊上盆 茉莉換盆

扦插

梔子 木香 錦葵 茶蘘 宜雨中

壓條

木樨 玉蝴蝶 三綉毬

收種

罌粟子 芫荽子 蘿蔔子

整頓

素馨立夏日出窰菖蒲十四日剪淨或分

栽換盆

五月

分栽

水仙 素馨 紫蘭

扦插

石榴 錦帶 月季 棗棠 西河柳

收種

萱花 紅花 金銀花 罌粟子

水仙根

六月

接換

櫻桃

桃

梨

下種

桃

梅

李

杏

向陽處掘坑澆糞于

內將核尖頭向上排定并用糞土覆之春

發可移

七月

接換

海棠

林檎

小春桃

下種

罌粟

蜀葵

臘梅子

水仙猪泥糞澆

澆灌

桂樹陰處可澆輕糞和水三分之二向陽

減糞添水

八月

分栽

芍藥

百合

山丹

水仙

木蕈

石菊

海棠

玫瑰

並宜在秋分後

移植

牡丹

早梅

丁香

枸杞

枇杷

木樨帶雨栽活已上宜秋分後

扦插

諸色薔薇皆可扦插雨中更妙

接換

牡丹

海棠

小春桃

綠萼梅

澆灌

牡丹

瑞香

芍藥

並宜猪糞

整頓

牡丹每枝有三四根修去餘者為加土芍

藥去舊梗蘭換盆分栽茉莉入罇水仙遮

護風霜諸果木待春移植

九月

分栽

水仙

桃樹

櫻桃

俱霜降後

芍藥

牡丹

宜上旬

移植

臘梅

山茶

枇杷

可分栽者皆可移

整頓

芭蕉用稻草包梗明春長盛有花

十月

分栽

茶蘼

棣棠

寶相

錦帶

木香

海棠

牡丹

薔薇

芍藥

萱花

俱

宜上旬

移植

蜀葵

橘子

可分栽者皆可移植

壓條

海棠

桑皮

收種

枸杞 藏芙蓉條斫長尺許用稱單穩蓋

於向陽處上蓋細泥來年二月取扞如前

澆灌

牡丹 水仙 山茶 石榴 芍藥

培壅

櫻桃 肥土培之 芍 牛馬糞培

整頓

蘭花菖蒲入窖夾竹桃入煖室虎刺入窖

菊入室

十一月

分栽

臘梅 荷苞

移植

松 檜 冬至後春社煎移之易活諸花

果皆可移

培壅

牡丹 石榴 芍藥 梨 俱培厚土

整頓

茶藤 薔薇莢去嫩條 木香莢去細條

瑞香見日不可見霜

十二月

移植

山茶 玉梅 海棠

扞插

石榴廿五日妙 薔薇 月季 十姊妹

木香札欄杆六月亦可非兩月內則薔薇

木香皆生嫩條不成花矣

整頓

伐竹木不駐晦夜用斧班駁雜斫則子繁

不落或以大石壓生果樹又中亦繁不落

治菊月令

正月

立春數日將隔年酵過肥鬆淨土用濃糞再酵二次
令深二尺以伺分種之需若舊種在盆或舊地切不

可移動仍護老本新秧早發而壯大矣

二月

二月初旬冰雪半消此時除去護草春分後將前酵
之地倒鬆再用大糞酵之擇新長可分菊苗逐莖分
開相去五六寸一根每早汲河水澆活凡奇花必發
苗少務用心看種一法用杉木一塊鑽孔用梗插入
孔中木上薄加肥土木下透根少許漂浮水缸中待
其根生移種盆上緝理長成亦不斷種可望花矣

三月

穀雨前三日擇前秧長壯正直者搬種築醇熟所植之地比平地高尺許相去尺餘掘之一枝每穴加糞一杓塘掇如法方可搬秧植之四圍餘土鋤爬壅根高如饅頭樣令易瀉水周圍必留深溝泄水但雨過不拘何月務要積溝之水疏通流別處不分在地在盆卽以醇熟乾土壅根如久雨盆種可移置簷下或用篾箍瓦作盆埋地令一半入土內使地氣相接水

不停積先將肥土倒鬆填二三分於盆加濃糞一杓後搬菊秧植之再將前土填滿亦壅如饅頭樣又一法以肥鬆土用細篩篩入甌用水澆蒸二三沸取起倒出晒乾入盆植菊能殺虫無侵蝕之患其秧搬時每株根邊必帶故土周方寸使其不知遷動或用葉或用碎瓦蓋其根土以防雨濺泥汗青葉上有泥須將水洗淨各月皆然種後必隔一日早用河水和糞澆之又耍搭棚遮蔽日色以度其生遇雨露搗去

四月

小滿菴後菊嫩頭上多生小蜘蛛每早起尋殺之又
有一種名曰菊牛日未出時攢咬菊頭其頭日照卽
垂視其咬處去寸許必搯去無害遲則生蛀虫外雖
不見其蠹遇風雨必折又有一等細蟻侵蛀菊木須
用洗過鮮魚水洒葉上或澆土上則除菊長寸四寸
五每株用堅直小籬竹近插菊根以軟草寬縛定使
菊本正直菊有大小不齊高大者先搯去毋頭令其

分長子頭瘦者隔幾日去之每本止留四五頭多
止六七頭以防損折接菊在此月也

五月

夏至用濃糞七分河水三分澆之夏至過照前法再
去頭止留六七枝爲止若枝繁者多留一二以防損
折每早澆溉止用鷄鵝毛湯并繅絲湯盛缸中作腐
內投韭菜一把或枇杷核則其毛爛盡取其清水澆
之或洗鮮肉或菜餅屑水取其冷者灌之不可犯酒

醋油鹽物觸之菊最畏梅雨此尤宜顧忌者

六月

六月大暑中每早止用河水澆以鷄鵝毛冷湯輪灌若盆中生丘蚓地蚕等看去根遠近掘出殺之近根難滅者用糞灌之尤欲促灰虫斷仍用河水連澆數日大抵此月天熱糞燥不可用糞多則頭籠青葉皆損矣

七月

七月有等蚕樣青虫與葉一色善食葉宜早起殺之此虫五六月間亦多有之立秋後三五日不論其枝長短並不可損若枝有參差者將長枝以大鍼戮眼拔去其根針卽以細篾絲一段插入眼內拴住待短者長齊然後抽去篾絲並長可玩菊之本原有參商大者不用糞澆瘦者和糞澆之促長以成行列

八月

八月間有狂風驟雨每本再揀堅直籬竹綁定用莎

艸從根縛定二三節勿令搖動傷殘白露後發生蓓
蕾莖頭將上大者一枚留之餘皆摘去選時必須在
左手雙指拮梗後以右手指甲掐莖勿令放手別落
既結莖隔二三日用濃糞灌之則花大色濃

九月

九月莖定將開之際必用搭棚遮風霜花乃悠久色
亦不衰如未開亦不可將本移動則漏泄其氣花開
間有不足磨礬黃水澆根經夜即發

十月

十月十旬菊花已殘將綁縛腐竹撒去好者留備來
年用本上枯花小枝並折去止留花榦少許勿使折
遲傷殘苗裔此時悉用亂穰艸蓋護冰霜每本置小
木牌記名色來春分種庶不搖亂

十一月

十一月中旬未凍之時擇高阜地倒鬆深二尺許揀
去瓦石等用糞三四十次醇肥綠菊最喜新土拍宿

土必須一年一換盆中亦然否則春間雖活經梅雨
必歿醇完用舊藁薦蓋之勿令洩氣減力

十二月

十月初旬看菊本蓋少處再加厚護以防霜雪及天
日和暖用糞擔揲菊本四邊莫令着根春到發揚則
苗群然長茂矣月中若交立春糞卽少用

芍藥

芍藥榮於仲春華於孟夏驚蟄之節後二十有五口

芍藥榮是也素問王冰註雷乃發聲之下有芍藥榮

又

種法以八月起根去土以竹刀剖開勿傷細根先壤
猪糞和礬糠黑泥入盆分根栽種勿密更以人糞灌
之來春花發極盛然須三年一分俱以八月爲候
分法處暑爲上八月爲上中九月爲下諺云春分分
芍藥到老不成花必處暑與八月則津液在根可分
最不可犯鐵器自立春至秋分前其津液散溢在外

不宜搖動須種向陽處分種時根不欲深深則花發
不旺不可遠遠則夏日炙土太乾花根受熱不可近
近則枝苗相倚不透風日其下短枝不沾雨露春間
看花蓋圓而實則留之虛大者必無花去之新栽者
止留一二蓋候一二年花得地氣可留四五蓋多則
不成千葉矣

培法種後以十二月用鷄糞和土培之仍溼以黃酒
爲度則花能改色開時須竹竿扶之不令傾側有雨
則以棚遮蔽免速零落

修法每至花謝用剪剪去殘枝敗葉勿令討力使元
氣歸根九十月時洗出老梗腐黑之根易以新壤肥
土栽之冬日宜護不宜澆

欵冬花

菟溪穎凍郭氏曰欵凍也紫赤華生水中蓋欵凍葉
似葵而大叢生花出根下十一月雪中出花迷
征記曰洛水至歲凝厲則欵冬茂悅魯冰之中蓋至

陰之物能反至陽。故玉札畏欵冬也。楚辭曰：欵冬而生兮，凋彼葉柯。萬物麗於土，而欵冬獨生於凍下。百艸榮於春，而欵冬獨榮於雪中。以况附陰背陽，爲小人之類。至傳咸作欵冬賦，稱其華艷春暉，旣麗且殊。以堅冰爲膏壤，吸霜雪以自濡。則又賞其稟精淳粹，不變於寒暑，爲可貴。所取義各異也。

蘭花

劉次莊說樂府又引離騷秋蘭兮青青，綠葉兮紫莖。

以爲沅澧所生，花在春則黃，在秋則紫，春黃不若秋紫之芳馥。葉如莎首，春則茁，其芽長五六寸，其杪作一花，花甚芳香。江南蘭只在春芳，荆楚及閩中者，秋復再芳，故有春蘭秋蘭。至其綠葉紫莖，則如今所見，大抵林愈深而莖愈紫爾。

又

春三二月無霜雪時，放盆在露天，四面皆得澆水，日晒不妨。逢十分大雨，恐墜其葉，用小繩束起，如連雨。

三五日須移避雨通風處四月至八月須用疎密得
所竹籃遮護容見日色通風

梅天忽逢大雨須移盆向背日處若雨過卽晒盆內
水熱則蕩葉傷根

花開若枝上蕊多去其瘦小留開盡則奪來年花信
矣

九月花乾處用水澆灌濕則不必十月至正月不澆
不妨最怕霜雪更怕春雪一點着葉一葉就斃用密

籃遮護安頓朝陽日照處南窓簷下須兩三日一番
旋轉取其日晒均勻則四面皆花

栽蘭用泥不管四時用山上有火燒處取水流下火
燒浮泥尋蕨菜草待枯以煎泥薄覆艸上後再鋪艸
於泥上如此相間三四層則發火煨之用糞澆入乾
則再加數次待乾栽時取用

蘭之壯者有二三十花頭瘦弱者止五六皆綠種時
無肥土故也故須及時栽種如法

木槿花

木槿今人植為籬易生之物也仲夏應陰而榮月令取之以為候其花朝開暮落一名為舜或呼為日及陸機賦云如日及之在條常雖及而不悟潘尼云朝菌者詩人以為舜華莊生以為朝菌其物向晨而結終日而殞則又以為朝菌矣

紅花

或謂之紅藍大抵三月初種花出時日日乘涼摘取

之頃一日須百人摘五月種晚花七月中摘深色鮮明耐久不黧勝于春種者花生時但作黃色茸茸然故又一名黃藍杵椎水淘絞去黃汗更擣以清酸粟醬淘之絞如初即收取染紅然更擣而暴之以染紅色極鮮明博物志曰黃藍張騫所得

卮花

卮可染黃其花實皆可觀花白而甚香五月間極繁茂或云此即西域之簷蔔花簷蔔金色花小而香西

方甚多非厄也

桐花

榮桐木物之榮者多矣獨桐名榮者桐以三月華蓋自春首東風解凍蟄蟲魚獺鴻鴈皆應陽而作惟桃桐之作華乃在衆木之先其榮可紀故名桐爲榮也周書時訓曰清明之日桐始華桐不華歲有大寒蓋不華則陽氣微陽氣微則寒可知已

梅花

梅先春而華其實亦早故標有梅爲昏嫁之候古者以梅實薦饋食之邊所謂乾棹是也江南梅熟之時輒有細雨連日不絕衣物皆裹謂之梅雨

杏花

五果爲五穀之祥而杏華又候農時四民月令曰三月杏花盛可苗白沙輕土之田又曰三月昏參夕杏花盛桑椹亦可種大豆謂之上時按五果之義春之果莫先于梅夏之果莫先于杏季夏之果莫先于李

花史 候
秋之果莫先于桃冬之果莫先于栗五時之首寢廟
必有薦而此五果適丁其時故特取之杏之枝葉莖
皆赤故古者鑽燧夏取棗杏之火也夏小正四月囿
有見杏

木蘭

木蘭葉似長生冬榮常以冬華其實如小柿甘美
一名林蘭一名杜蘭皮似桂而香生零陵山谷及秦
山狀如楠樹高數仞

山前桂花

四月間將枝攀着地以土壓之至五月自生根一年
後截斷八月含蕊時移種來年尤茂

木筆花

正二月開花落不結子夏秋再着花紫苞紅艷一名
侯桃一名木筆花

凌霄花

夏月中乃盛即藤蔓花赭黃色

合權花

五月花開紅白

一山礬花

生杭之西山三月開花細小而繁香馥甚遠即俗名
七里香也種之易活

茶梅花

開十一月中正諸花凋謝之候花如鸞眼錢而色粉
紅心黃開宜耐久望之雅素無此則子月虛度矣

白菱花

七八月開木本花如千瓣菱花葉同梔子一枝一花
葉托花朵色白如玉可愛亦接種也

秋葵

秋盡收子春下種色窠心紫秋花朝暮傾陽此葵是
也

槿花

二三月初發芽時剪作尺餘插地以河泥壅之無不

活者

錦帶花

二月開花秋分後剪五寸長插鬆土中日澆清糞水
二十日則發芽正月黃梅俱可插

杜鵑花

端陽時花茂

芙蓉花

不必分根十月間將嫩條剪下砍作一尺一條向陽

地上掘坑埋之仍以土掩二月初或清明日先以硬
棒打穴入糞河泥滿然後插入上露十餘遮以爛艸
無不活當年即花如不先打穴竟以枝條插下恐傷
其皮不活

鷄冠花

清明下子則花開成片

鳳儂花

其種易生春間下子以五色種子數粒和泥埋之則

花五色亦奇種也

水僊

俗傳云五月不在土六月不在房栽向東籬下花開
朶朶香五月取起以人溺浸一月六月近竈處置之
七月種則有花甚不然也試之無驗杭人近江水處
菜戶成林種者無枝不花未嘗用此法也想土近鹹
溷則花茂一說五月取起八月用猪糞和土植之以
後不可缺水

山茶

十月開二月方已春間臘月皆可移

迎春花

春首開花故名迎春二月中旬分種

蝴蝶花

有二種俱在秋時分種

蒿苳花

俗名金雀花也色金黃細瓣攢簇肖盞當春初即開

獨先衆花

金雀花

另一種春初開黃花甚可愛儼狀飛雀

棣棠花

春深與薔薇同開可助一色

茶蘼花

詩云開到茶蘼花事了爲春盡時開耳

繅絲花

花葉儼似玫瑰而色淺紫無香枝生刺針時至煮繭
花盡開放故名種從根分

金錢花

此花午開子落又名子午花又一種銀錢七月花俱
以子種出寸餘長用小竹扶之

四季花

午開子落自三月開至九月剖根分種

紫薇花

五月開至八月故俗名百日紅

佛桑花

產閩中有大紅粉紅有黃有白四色自四月開至十月方上花之可愛妙莫與並但無法可令過冬是大恨也

玉簪花

春初移種肥土中則茂白者七月開花取其含蕊入粉少許過夜女子傅面則幽香可愛紫者花小於白

葉上黃綠間初發葉時可觀至開花時則葉一色喜水分種盆石栽之又有一種小紫者五月中花上小

夏菊花

自六月開至八月殊無香味亦妄濫而竊菊名者

蜀葵

收子以多為貴八九月間鋤地下之至春初刪其細小茸雜者另種餘留本地不可缺肥五月繁華莫過

於此叢生滿庭花開最久至七月中尚蕃

山丹

春時分種花色可愛更久而謝相繼只數日

牡丹

傳種法六月時候看花上結子微黑將皺開口者取
置向風處涼一日以瓦盆拌濕土盛起至八月取出
以水浸試沉者開畦種之約三寸一子來春自發可
望開花

植種法栽宜八月社前或秋分後三兩日將根下宿
土掘開勿傷細根移種大花臺壅土不可太高亦不
可築實或以雨水或以河水澆之滿臺方止次日低
凹處又澆水一次又鋪泥一層如此花無不茂
分法擇茂盛花本八九月時全墩掘起視可分處剖
開兩邊俱要有根用小麥一把拌土栽之花茂
灌法灌花須早地涼不損根枝八九月五日一澆積
久雨水爲妙立冬後澆糞水十一月搜鬆根土以宿

糞濃澆一次或二次春分後不可澆水待穀雨前又澆肥水一二次澆不宜驟六月中不可澆水旱則以河水黑早澆之晷不可濕了枝葉上澆之亦宜
培法四時用好土根上培壅一次比根高二寸時設棚遮蔽日色雨水勿令傷花花落即剪去花枝嫩處六月亦須設蓋勿令晒損花芽冬則以艸薦遮雪
麗春花
立夏時開裡細淨地易活

剪春羅

五月中開花紅黃白色無香

剪秋羅

八月開花春時待芽已透出土寸許方可分種

史君子花

夏開一簇葩艷輕盈作架植之蔓延若錦

紫羅欄花

艸本色紫翠如鹿蒨花秋深分本栽種四月發花可

愛
本
...

醒頭香花

八月下子即出遮護至來年春發細葉梅雨中開花
細黃色

番山丹花

須每年八九月分種方盛

雙鸞菊花

春分根種

水木樺花

二月分種一名指田用葉搗加礬泥染指紅于鳳仙
花

纏枝牡丹

芒種時開芽萌長出方可分種

花史左編卷之六

檮李 仲遵 王路 纂修

花之瑞禎祥之事彙為美觀

芍藥

又

荷花

杏花

瑞香

又

蘭菊

蓮花

又

紅梔

二八分... 水木... 變好... 變好...

瓊花

異

菖蒲

又

旌節

桃李

附梅梁

芍藥花

廣陵有芍藥紅瓣而黃腰號金帶圍者無種有時而出則城中當有宰相宋韓琦守廣陵一出四枝選客具宴時王珪為郡倅王安石為幕官皆在選而缺一

私念有客至召使當之及暮報陳太傅升之來明日遂開宴後四公皆入相

又

文淵閣芍藥三本天順二年盛開八花李賢遂設燕邀呂原劉定之等八學士共賞惟黃諫以足疾不赴明日復開一花眾謂諫足當之賢賦詩官僚咸和以為盛事

荷花

格物叢話荷花有重臺者有雙頭者世人指以為瑞
又有曉起朝日夜入水者名為睡蓮

杏花

漢東海都尉獻杏一株花雜五色六出云是仙人所
食者

瑞香

蜀孟知祥僭位召百官宴芳林園賞紅桃花其葉六
出

又

廬山一比丘晝寢盤石上夢中聞花香酷烈及既覺
尋求得之因名睡香四方奇之謂花中祥瑞遂以瑞
易睡

蘭菊

晉羅含字君章來陽入致仕還家階庭忽蘭菊叢生
人以為德行之感

蓮花

關令尹喜生時其家墜地自生蓮花光發滿室

又

平安王子懋武帝子也年七歲時母阮淑媛病篤請僧行道有獻蓮花供佛者子懋誓曰若使阿姨獲祐願花竟齋如故七日齋畢花更鮮紅視鬕中微有根鬚母病尋愈世稱孝感

紅梔

孟昶十月宴芳林園賞紅梔花其花六出而紅清香

如梅

瓊花

揚州后土祠瓊花天下無二本絕類八仙色微黃而有香宋仁宗孝宗皆嘗分植禁苑輒枯載還祠中復

榮如故

按宋郊在揚州構亭花側傍曰無雙

異木

覃氏祖有一異木四時開百種花覃氏子孫歌舞其下花迺自落取而簪之他姓人往歌花不復落

菖蒲花

梁太祖后張氏嘗於室內忽見庭前菖蒲花爰采照
灼非世中所有后驚視謂侍者曰汝見否曰不見戶
曰嘗聞見者當富貴因取吞之是月產武帝

又

趙隱之母蔣氏於上澗中見菖蒲花大如車輪傍有
神人守護勿泄享其富貴年九十四向子孫言之言
訖得疾而終

旌節花

唐王處回家居有道士以花種贈之曰此仙家旌節
花也後處回歷二鎮

桃李

正德戊寅冬

武宗駕幸楊州立春日滿城桃李盛開從臣奏瑞者
不一

附

梅梁

晉孝武太元三年僕射謝安作新宮太極殿欠一梁
 有梅木流至石頭城下取用之画梅花于梁上表瑞
 因名梅梁殿

