



山府西北因小橫山橫雲之東峯巒嶂
奈姓者修細林山府西北一崑山府西北機雲產

道於此府北吳干將鏘劍秦山府東南又名秦

出玉干山於此又名天馬山每風雨之華亭谷

海金山府東白龍洞夕有龍出入洞中

西即名海府東南與寧波相望父老三泖府西曰

長泖日薛澱湖青浦一名滬瀆江府西北六十里

白滬青龍江青浦縣於此松江青浦一名黃浦

浦自春申君鑿周浦海白龍潭府西有龍喚鶴灘

古蹟白苧城府南地生野金山城周康王築闔閭城

吳園閭築五茸城華亭谷東雲間洞天府東南宋

臣別業古松陸石儼陸機宅府中近聰道人塔道人

然洞天今呼錢家巷陸機宅府中近聰道人塔道人

小青為侍天禧開跌坐而逝所葬石塔至今存

黃耳冢府南機有快犬曰黃耳性極慧能解人語

項令馳歸復得呂公樟府內北禪寺宋有回先生

報還洛後莖此呂公樟者過之手植樟于殿後數

年樟死回復造馬問樟公安在取瓢內藥一丸瘞

諸根下樟隨活葉俱顯飄痕人始悟呂仙也

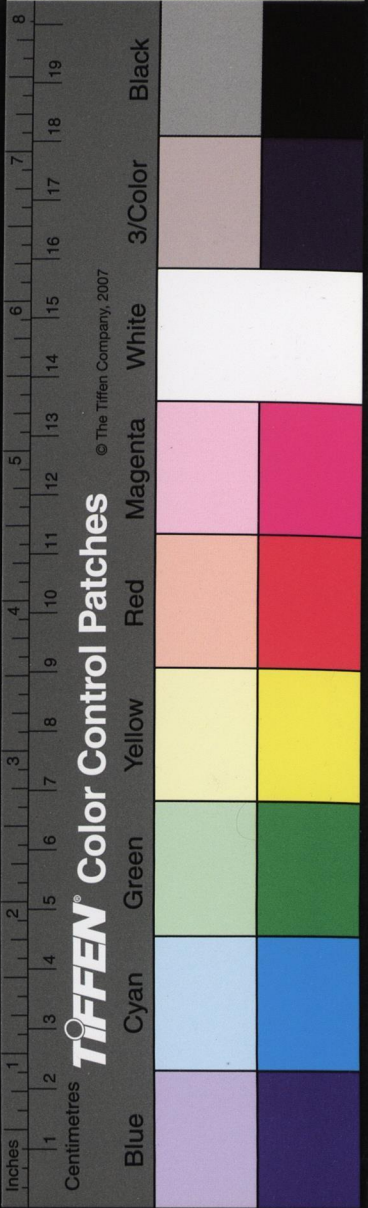
陳朝雙檜府東北靜安寺宋政和間朱勅勒圖以

宮室來青樓覽暉樓俱青龍折桂閣有折桂閣宋

李夔以右文殿修撰謫華生子綱貢舉堂府學醉

於此為中興賢相因呼相公閣

眠亭青龍江上半雲亭淨行月榭側雲間館華亭晉陸



日會張

華座上聽雪軒寺龍門

書院九峰書院趙驥請祀李綱於此孔宅書院舊有

孔子廟在蕙日寺側宋淳熙間僧浚渠得玉璧

三環二簪一藏之郡學蓋孔氏三十四代孫禎官

元至正間里人章弼建書院於此璧環乃墓中物也

西湖書院亭舊址清忠書院縣上海

祠廟靈濟昭烈王祠自漢以來江浙多祀之忠烈

廟金山吳主皓立陸將軍廟遜陸凱陸抗二俊祠

機雲顧野王祠東南寶雲寺之左即野

寺觀普照寺府西興聖寺府東超果寺府西唐建有觀

武肅王宮中仙鶴觀府西

陸遜墓陸抗墓俱府西北陸禕墓崑山三高士墓

楊維禎陸居

各宦曾袁松吳內史值孫恩亂築滬瀆壘備之授

葬海吳及字幾道宰華亭時早蝗作民甚苦及

熟臨去父老攀號李夔華亭令有政聲

大明馮榮知華亭賊陷城榮不屈被囚王師既復

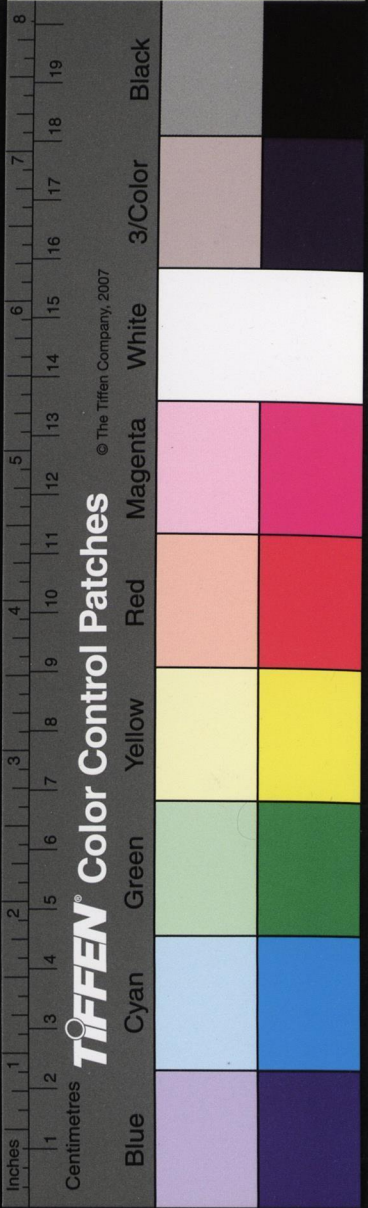
迫脇必欲加兵榮請先死胡儼洪武中為華亭教

主將義其言民得免死

流寓陶宗儀字九成天台人至元間避難府南之亭

自隨置一窳樹下遇有所得即書以楊維禎會稽

授其中久之成帙曰南村輟耕錄



真圖傳

提舉元末携家華亭博學淵詞賦詔修宋遼金三
史維禎作正統辨司徒歐陽玄讀之歎曰百年後
公論定於此矣

人物

陸閔字子春華亭人篤行好學為穎川守致
鳳凰甘露之瑞姿容如玉喜著越布單

衣光武見之嘆曰南方固多
陸績字智初閔之孫

史歲饑太守尹興使績於都亭散民粥事畢興問
所食幾何績因口說六百餘人皆分別姓名了了

無完膚辭色慷慨自若一日得母遺餽悲泣不勝
使者憐而歸陸康字季肅舉孝廉

曰上赦歸陸康字季肅舉孝廉
稱義烈歷武陵廬守多惠政袁術屯兵壽春攻

康急遂死於城廬守多惠政袁術屯兵壽春攻
曹史以直道見陸遜字伯言康從孫呂蒙薦之孫

暉出守鬱林陸遜字伯言康從孫呂蒙薦之孫
陸抗字幼節遜子羊祜率師向江陵抗以

陸抗字幼節遜子羊祜率師向江陵抗以
陸抗字幼節遜子羊祜率師向江陵抗以

陸抗字幼節遜子羊祜率師向江陵抗以
陸抗字幼節遜子羊祜率師向江陵抗以

陸抗字幼節遜子羊祜率師向江陵抗以
陸抗字幼節遜子羊祜率師向江陵抗以

陸抗字幼節遜子羊祜率師向江陵抗以
陸抗字幼節遜子羊祜率師向江陵抗以

陸抗字幼節遜子羊祜率師向江陵抗以
陸抗字幼節遜子羊祜率師向江陵抗以

陸抗字幼節遜子羊祜率師向江陵抗以
陸抗字幼節遜子羊祜率師向江陵抗以

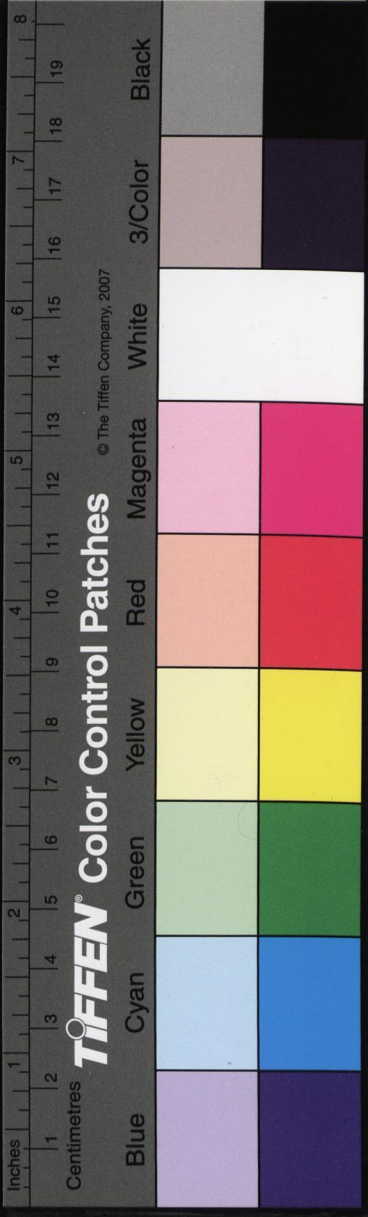
陸抗字幼節遜子羊祜率師向江陵抗以
陸抗字幼節遜子羊祜率師向江陵抗以

陸抗字幼節遜子羊祜率師向江陵抗以
陸抗字幼節遜子羊祜率師向江陵抗以

陸抗字幼節遜子羊祜率師向江陵抗以
陸抗字幼節遜子羊祜率師向江陵抗以

陸抗字幼節遜子羊祜率師向江陵抗以
陸抗字幼節遜子羊祜率師向江陵抗以

陸抗字幼節遜子羊祜率師向江陵抗以
陸抗字幼節遜子羊祜率師向江陵抗以



身圖何列

累辟不赴隱居蕭涇字清叔華亭人少有異操
塘家四壁寡如也嘗從永嘉李去智學李卒
執喪甚謹人義之舉進士第一歷仕三朝出入內
外四十餘年憂國忘家始終一節嘗曰官爵自有
定分名諱千古不磨誅
韓侂胄其力也謫文節柳約華亭人性至孝深於
為龍圖閣知嚴州兼浙西兵馬都監金人大入列
郡震恐約屹保孤城境內安堵高宗嘉其忠擢戶
部侍郎

大明錢全哀

華亭人通涉書史元末張氏據吳舊
不為用杜門著書有韻府辨玉綴遺全

思誠

儒士召為文華殿大學士初以沈慶華亭人善
書累官翰林學士第翰亦吾真草書而飄逸道勁
自成一家初授翰林修撰系官大理少卿承樂中

特

賜兄弟一品張悅華亭人篤學力行鄉里推
袍笏以寵異之重天順四年舉進士歷官

南京禮部尚書加太子保

除階華亭人舉進士改庶
少保卒贈太保送葬簡階吉士歷官謹身殿大

書士吏部尚
書為名宦

董其昌

華亭人由進士改庶吉士
官禮部尚書善書畫有寸

陳繼儒

華亭人少年人泮即告衣巾不事
仕進閉戶著書有正續秘笈行世

仙釋王可交

載兩道士聞有呼可交名者頃之揖可
又登舫一道曰好骨相一呼可交乃在天台山瀑布

寺前僧

迎問之可交曰今早離家蓋三月三
日僧言九月九日矣遂辟菽隱四明山不出

和尚

名德誠時乘小艇垂釣華亭之朱涇一日夾
山羊會禪師來謁授以宗旨辭行回顧再四

和尚

名德誠時乘小艇垂釣華亭之朱涇一日夾
山羊會禪師來謁授以宗旨辭行回顧再四

和

尚名德誠時乘小艇垂釣華亭之朱涇一日夾
山羊會禪師來謁授以宗旨辭行回顧再四

列女陸續母

續繫洛陽母自吳往候無由見但作食
之續對食悲泣不自勝使者問故曰

方

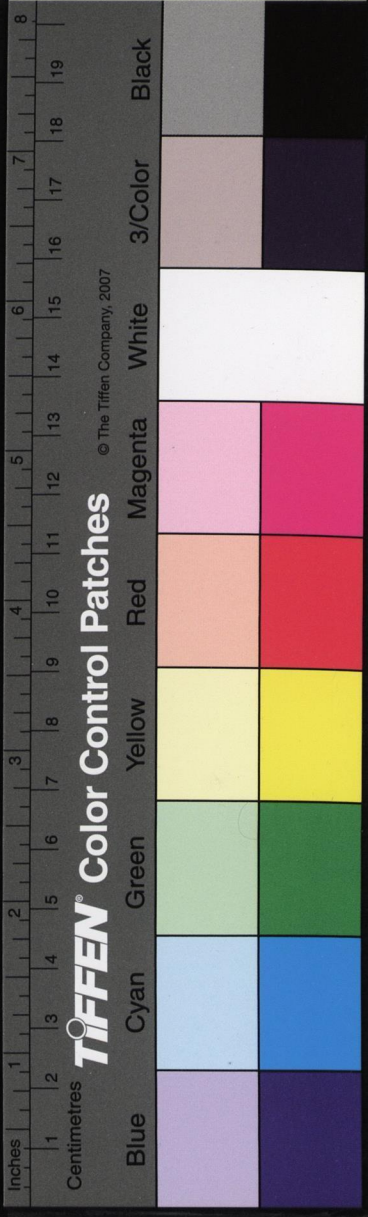
斷葱以寸為度此必母所餉也使者以聞特赦
之

王子溫妻

華亭人姓諸氏子溫家貧諸以女紅
給服膳畧無愠色元丙申兵劫松江

輿圖前文

南京



欲汚之諸怒罵不從
賊掣刀剖其腹而死

土產鱸魚

煬帝曰金齏玉
膾東南佳味也

鱸殘魚

吳王江行食鱸以
殘者棄水面化而

為鶴足有龜
文者佳

蓴菜

出湖中

綾線毯

樂班布 三

梭布 紫花布

○常州府

建置沿革禹貢揚州之域天文斗分野周初屬吳後

屬越又屬楚秦為會稽郡地曰延陵晉曰毘陵東

晉曰晉陵隋唐宋曰常州 國朝為常州府領縣

五 東界浙江之長興西界鎮江之丹徒南界應天

之溧陽北界揚州之泰興至北京二千八百八

十里至南京三百六十里限四十五日○田土太

萬四千二百六十五頃九十五畝零糧七十六萬

派銀二萬四千六百六十四兩零解紵絲二百

入太倉庫銀二萬二千四百七十八兩零○府北

距大江五十里西接丹陽東抵江陰西北入泰州

運河自無錫繞府南西抵丹陽孟瀆距府四

十里南運道北連江衝煩訟多糧欠難治

郭武進縣 漢丹徒曲阿地魏改此梁蘭陵今復編戶

多差稍重有盜有思陵驛

外無錫縣 在府東北九十里古梁溪泰伯始封地漢

為錫縣 改此隋晉陵元改為州今復編戶四百十

里全設二丞○煩衝丁訟糧多差重設錫山驛

望亭高橋二巡司○閭江在縣西蠡湖在縣東

南皆太湖別浦

江陰縣

在府西北九十里漢毘陵地晉暨陽梁改

僻煩賊重多盜難治兵備駐劄設石頭港利港

二巡司○縣東有橫河以通漕長六十餘里申



理事簡易治民醇相安



風俗高節所興由克遜以立風俗秀而多文愿而循

水深有海陸之饒

形勝三江之雄五湖之腴岡阜相屬林麓蔚然土厚

靖江縣

在府東北一百三十里編戶五十八里全設成化七年置○僻簡民淳濱江有盜與設馬馱港巡司

在縣西與溧陽金壇接壤

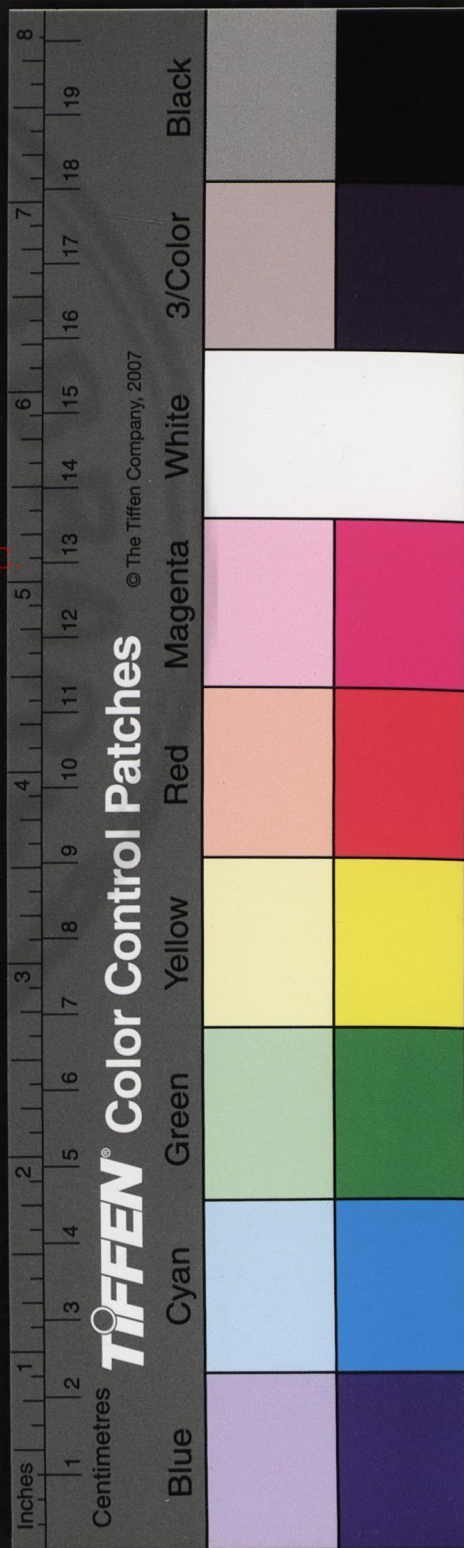
宜興縣

在府南一百二十里古荆溪地秦陽美晉義興宋改此編戶三百五十七里全設○僻煩民頑設張渚下邳湖汶三巡司添設鍾溪巡司○百瀆環布縣西南境通洩湖水長蕩湖

浦在縣西三十里東抵無錫西入武進戚墅俱達運河



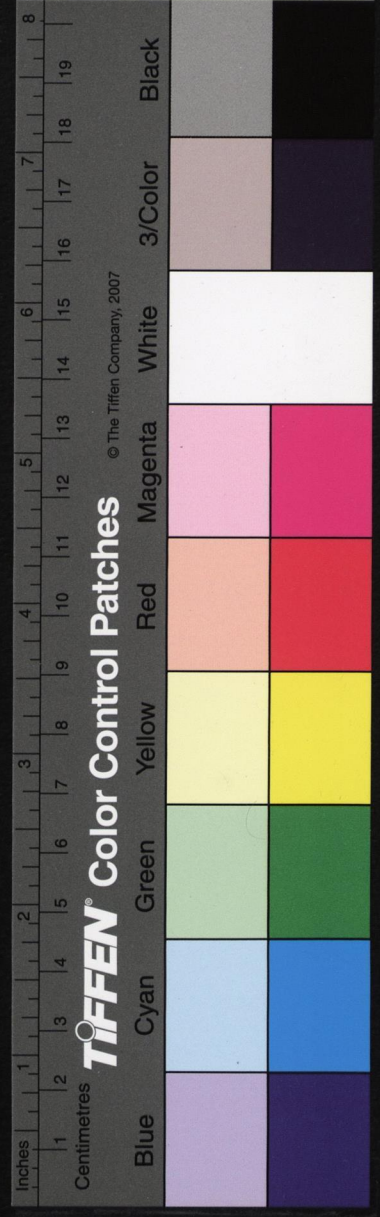
國家圖書館, NATIONAL CENTRAL LIBRARY, TAIWAN, R.O.C.

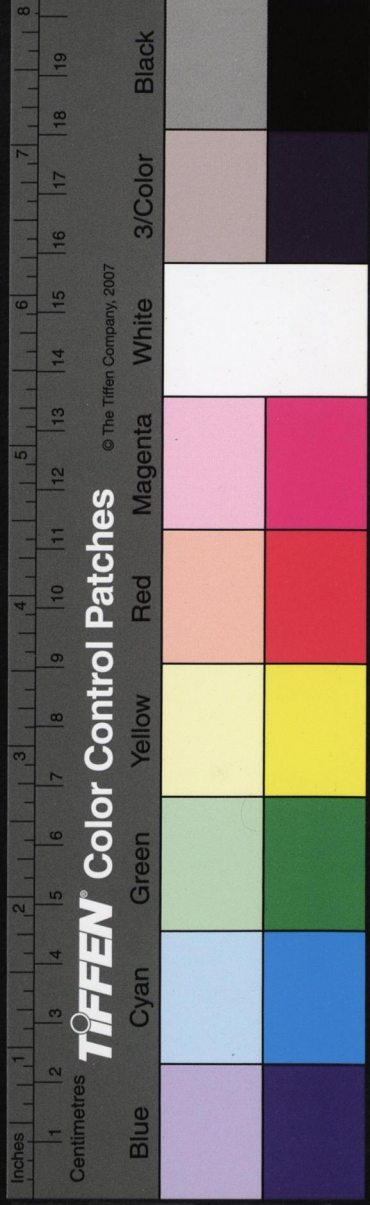


關梁永安橋 前府 **狀元橋** 前府 **虹蜺橋** 東府
山川黃山 府西北俯瞰大江即九龍山府北自孤
 嶺故 **慧山** 無錫舊名 **錫山** 即慧山東肇也周秦問
 名 天下爭無錫寧天下清 **夫椒山** 無錫太湖濱吳夫
 光武以後不復產錫 **甄山** 一江陰梁時山側樵者見鹿生
君山 申君名 **荆南山** 宜興荆溪之南漢時
 道士號鹿娘死葬于 **荆南山** 宜興荆溪之南漢時
 此武帝改曰真山 **荆南山** 宜興荆溪之南漢時
 當為神一夕痛飲卒風雨失其柩夜聞荆山有數
 千人散聲鄉民往視之則棺已成冢俗呼銅棺山
唐貢山 宜興產茶 **國山** 宜興舊名離里山吳王皓
 太常周處封為南嶽 **孤山** 靖江張公洞宜興三國皆
 改今名因刻碑頌德 **善卷洞** 國山東南即祝
 北有一徑可入石上多唐 **善卷洞** 國山東南即祝
 人題咏卽張道陵修煉處 **善卷洞** 國山東南即祝

NATIONAL CENTRAL LIBRARY, TAIWAN, R.O.C.

162405





吳王時洞忽自開寬廣可坐千

人中有立石高丈餘號玉柱

大江府北太湖府東

名五芙蓉湖府長蕩湖名空興一梁溪無錫梁時荆

溪荆南山北周孝庵画溪中故名一岸花竹照映水

申浦江陰春玉女譚張公洞西南潭在山半深谷

女修煉於此第二泉慧山源出石穴陸羽品

古蹟蘭陵城北城泰伯城無錫梅里自泰伯至主闔

閭城越築於此杜康宅江陰承天郭璞宅黃山

北陽羨城友興一名東坡別業宜興漏祝陵善卷

有石刻云祝英臺讀書處號碧鮮萃

宮室避暑宮府東南馬跡山上吳離宮府東南隋置

六做洛塵外樓天寧寺內有紅梅閣在玄妙曲水

亭慧山寺前其水九曲浣沼釣臺宜興任昉守水樹

上唐杜牧浮遠堂君山一郡

書院龜山書院府東常州講道于此東坡書院府東即

祠廟泰伯廟無錫泰延陵季子廟武進烈帝廟府東門

徒陳果仁五代時以陰兵助春申君祠錫周將軍

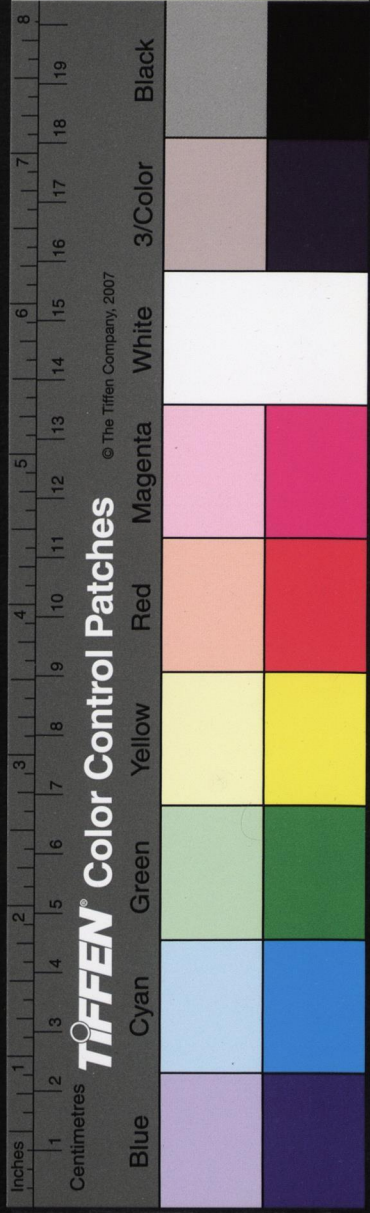
廟封武烈大帝宋賜額忠祐蘇軾西門內

寺觀天寧寺府東太平寺府東寺壁上慧山寺無玄

妙觀府東

陵墓泰伯墓無錫季札墓江陰申浦孔子題其碑日蔡

與圖情攷



邑墓

武進

周處墓

宜興陳襄墓

宜興若溪襄即郡守十類德之每歲寒食謁其

塚

秦觀墓

其子湛初彙葬高郵後楚相號春申君徙封於吳

名宦

黃歆

力開

南北朝任昉

義興守歲荒以月俸治

長橋利涉邑人至今祀之

舉有孕者輒助其

孔奐

字休文晉陵守清白自勵

贖孤寡一郡

五代

陸昭符

郡刺史一日坐廳事雷

號曰神君

案左右皆震仆

昭符自若撫案叱之雷電忽散

宋

得鐵索重百觔許徐命納庫中人服其雅量

陳襄

常州守晨起入學舍親課諸生有决

葉顥

州初至郡無旬月儲米一年絃誦比之鄒魯

陳襄

郡事案無留贖一時絃誦比之鄒魯

葉顥

以初至郡無旬月儲米一年絃誦比之鄒魯

陳襄

郡事案無留贖一時絃誦比之鄒魯

葉顥

實趾之弗聽

陳襄

郡事案無留贖一時絃誦比之鄒魯

葉顥

大明張度

洪武初知常州好學能文治政公

張宗

巨德中同知常州廉介寬厚鞭答不施而事無不

陳襄

郡事案無留贖一時絃誦比之鄒魯

葉顥

賴以不冤卒于官

陳襄

郡事案無留贖一時絃誦比之鄒魯

葉顥

流寓郭璞

聞喜人博學好古精陰陽曆數王導雅重

僅百步人以爲言璞

蘇軾

以言事被黜請移陽羨

蘇軾

以百緒置宅軾至聞老嫗哭甚哀問故曰吾居第

蘇軾

以言事被黜請移陽羨

蘇軾

者遂焚券

楊時

延平人令蕭山任滿寓居毘陵十

楊時

呂祖泰

河南人夷簡五世孫寓居安興尚氣好義

青忤旨杖配欽州侂胄

呂祖泰

河南人夷簡五世孫寓居安興尚氣好義

呂祖泰

人物漢彭修

字子陽

毘陵人年十五侍父出行爲盜

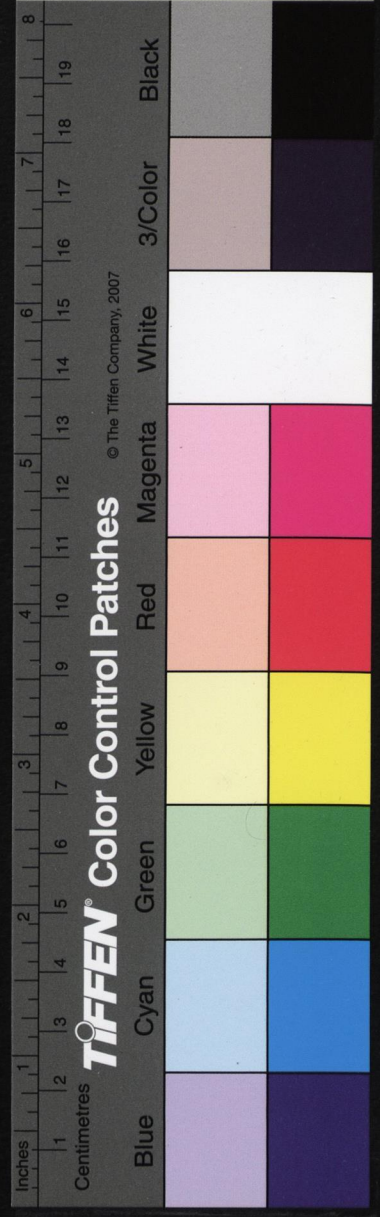
彭修

輿圖補攷

彭修

毘陵人年十五侍父出行爲盜

彭修



死耶盜驚曰童虞俊無錫人王莽篡位召俊為司

子義士母逼之許武未顯悉以田宅歸之許荆之

事兩表其墓卒郡稱賢後周處陽羨人少好田獵

孫為郡吏一郡太守白額虎長橋下蛟并子為

舉孝廉為故射虎水斬蛟乃造見二陸具以情

未除處問山射虎年已蹉跎奈何顧愷之字長

告云欲勵志改行而承以節義著何

士龍勉之力學官中承以節義著何

錫人絕稱愷之頭將軍高宗召入弘文館密與

書絕癡絕拜虎頭將軍高宗召入弘文館密與

老棄官劉禕之參朝政分宰相權時謂北門學

士泰景通皆精通漢書陳敏無錫人命立元祜

百餘鄒浩晉陵人與弟瞻陳敏無錫人命立元祜

公為姦臣是誣天也胡宿晉陵人唐介貶嶺南宿

受殺直臣之名帝錢頭無錫人忤王安石坐貶蘇

悟子宗炎善詩後以口邵靈甫歲凶盡發儲

肝孫靚語忤執政歸隱湖濱

得五千人賴以活耿秉卷五代會史二十卷倪

湖邑人因賴以活耿秉卷五代會史二十卷倪

大明謝應芳

武進人自初為志性理之學尤工於詩

年九十七終所著有揚得所宜與人博覽經史由

思賢錄端感編等書揚得所宜與人博覽經史由

御史王達無錫人洪武初以明經舉訓導歷官翰

史所著有耐軒集天遊藁詩陳濟武進人博覽經史由

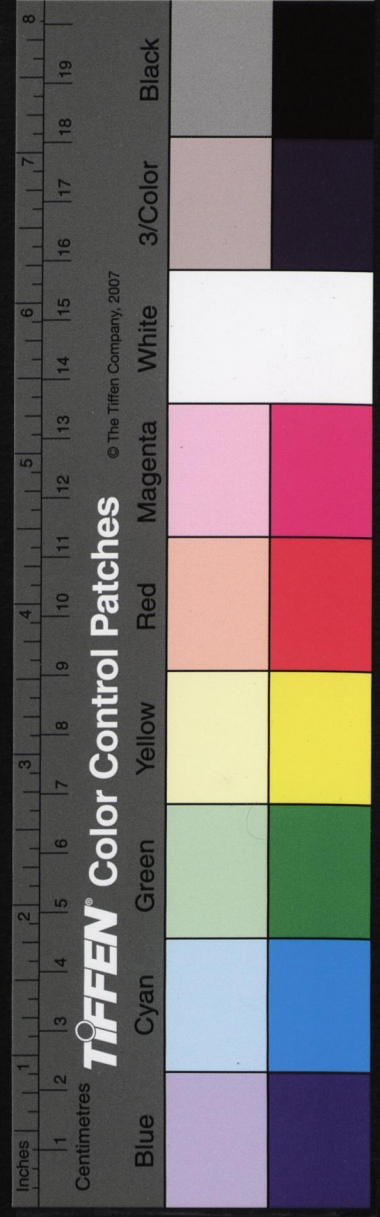
善心法易經選註桂林機要陳濟武進人博覽經史由

不允竟承樂初以布衣召修永樂大典為總裁書

成授右春坊右贊善著有詩傳通鑑書傳補元史

輿圖補文

覽正誤思齊集陳洽濟弟淹貫經史謹錄有元史



皇朝

卷之四

十一

給事中歷官吏部左侍郎佐英國公非請討平交
 趾陞兵部尚書交趾復叛與賊謀誅破寧州少保
 節段民四書性理大全陞南京戶部侍郎授修撰
 尚書廉介徐溥官謹身殿學士五年進士授修撰
 為時所稱徐溥官謹身殿學士五年進士授修撰
 傳性廉靜有為卒贈太師諡文忠公溥字叔純
 靖嘗置義田八百畝以贍族八
 進士為兵科給事永樂元年以奏對稱旨陞戶
 都給事上以從忠實可死命以遊天下以訪異
 人為名實察建文君踪跡無處不聞上疏稱
 年還朝上與語深奇之命溥為少師兼太子太師
 召入賜坐與語深奇之命溥為少師兼太子太師
 五朝進行在禮部尚書加少傅兼太子太師卒年
 八十九諡忠安子長寧書無處不聞上疏稱
 和廉靖寡慾自奉簡樸才識宏遠立朝六十餘年
 知禮部貢舉未嘗疾言遽色人皆畏之邵寶無錫人
 有為君子著聞歷官尚書身現鑑邵寶無錫人
 大學士卒贈少保諡文莊唐順之武進人嘉靖進

郎巡撫浙江備倭著有左編右編薛應旂字方山
 武編子孫皆登進士為理學家鄒迪光無錫人萬
 萬曆年進士歷官都御史子敷家鄒迪光無錫人萬
 政教俱登進士為理學家鄒迪光無錫人萬
 官提學副使有文名王樾登江陰太學生有才名
 善書畫著有文集王樾登江陰太學生有才名

集徐晞江陰人明敏有幹才以布衣累官戶部尚書高攀
 龍無錫人左都御史繆昌期江陰人左諭德李應

昇江陰人官御史參逆璫被逮死

仙釋申屠有涯宋時居陽羨携養親渡舟飲酒大吐

所不容蚩蚩同舟子不

識人中龍跳入餅不見

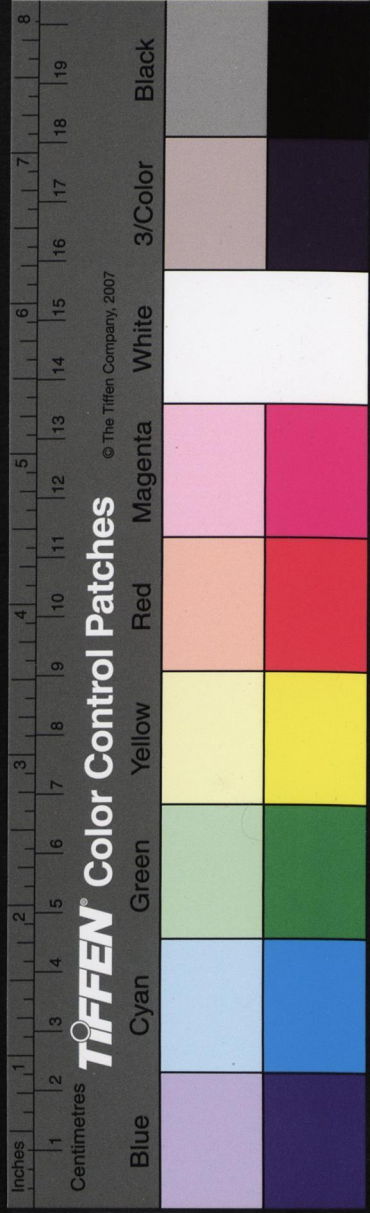
列女羊氏名叔禕南蘭陵人蕭嬌妻性至孝居父喪

人自稱枯桑君曰若人無患令世氣在亥酉薄氏

南來白石鎮之言訖不見明日如言而疾愈

對前文

南來白石鎮之言訖不見明日如言而疾愈



吳國何氏

唐江陰尉鄒待證妻待證在官遭亂解印竄匿薄氏為盜所驅將辱之不屈先以夫語命托村媪訪夫所在付之而後就何氏女江陰人五代末為江死李華作哀節婦詩當修容以見頌史盛飭以出立干缸首罵賊赴水死後人立祠以祀

土產 秈白米

進武子鱗魚江陰茶 宜石蠶府

○鎮江府

建置沿革 禹貢揚州之域天文斗分野春秋時為吳

地後屬越越敗屬楚秦屬會稽郡三國吳初都於此後遷都秣陵乃置京口鎮劉宋曰南徐隋曰潤

州唐曰丹陽宋曰鎮江 國朝因之領縣三東至

府安興界西至應天府句容界南至常州府武

界北至揚子江距京師三千二百里南京一百

一十三畝零糧一十八萬九千八百三十七石

兩零入太倉庫銀三千二百三十一兩一錢織造

紵絲一千四百四十疋○運河自京口開起至杭

州北郭務計六百四十餘里府至北固山下臨長

江金焦二山俱在江中

水路要衝濱江有盜

附 丹徒縣 吳谷陽漢改此劉宋南徐隋延陵今復編

城多盜副總兵駐劄有鎮江衛京口驛

外 丹陽縣 在府治東七十里秦雲陽南阿唐改此編

盜設雲陽驛包港呂城鎮二巡司○縣北練

金壇縣 在府東南一百二十里秦曲阿地隋金山

民饒設湖溪巡司○長蕩湖在治東

與

長

南京

三

形勝因山為壘綠江為境西接漢沔北拒淮泗三吳

襟帶之邦百越舟車之會天塹內連用武之地

風俗小人習戰君子尚禮人性謙謹

關梁千秋橋府西晉刺史王恭樓清風橋府南范仲淹建丁卯

橋府南晉元帝子袁鎮廣陵運糧出京口為水澗奏請立埭以丁卯日後人構橋因名許渾別業

置其側

山川日精山府學內上首北固山府北梁武帝嘗京

峴山府東秦時術者言其地有王氣始皇遣楮招

山頭府西北江中一名浮玉唐裴銀山府西與金

隱山府西南相傳昭明太子讀書處石几尚存石

黃鶴山府西南宋武帝徵詩焦山府城東北

繡毬山相連如毬大坏山然孤立望之若浮大江

揚子江即伊婁河齊刺史練湖丹陽一中冷泉金山

寺天下第一壺李德裕作相時有奉使金陵者命

置中冷水一壺其人忘却至石頭城乃汲歸以獻

李飲之曰此頗似建業城夢溪至一小山花如覆

錦喬木蒼鬱水繞其下後諱南

徐得此地宛如夢中遂以名溪

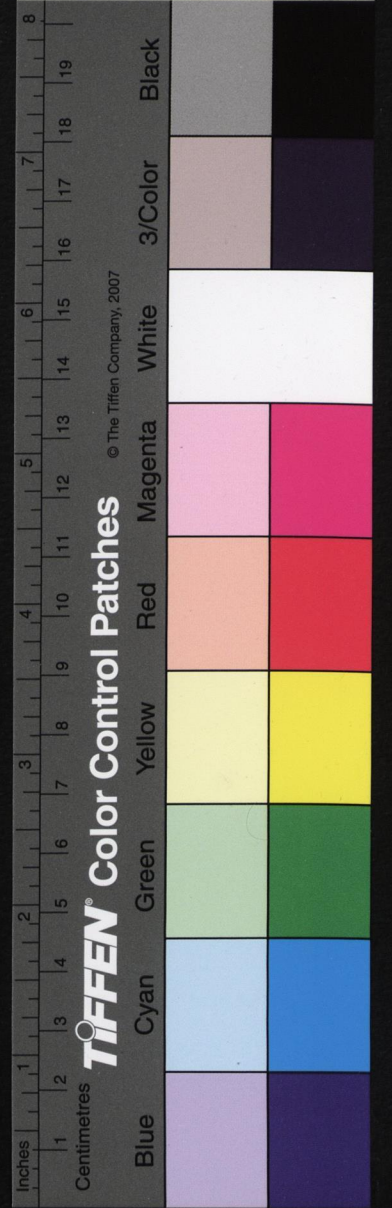
古蹟鐵甕城即府城藏春塢府內南唐節度海嶽庵

此自書額居府東米芾居研山園府東南米芾以研山從瘞鶴

銘焦山下江濱銘乃華陽真逸撰字亦奇古圖經

道號歐陽修云好事者伺水落華陽真逸乃顧况

得數字惟予所得六十餘字獨多也狼石北固



露寺內石狀如羊相傳諸葛孔明攻孟德呂城丹陽呂蒙築梁武

明坐其上與孫仲謀計攻孟德呂城丹陽呂蒙築梁武

帝宅丹陽武帝報恩池丹陽相傳王姓者好食蠶

覺恐被責潛投於池金鶯池時一日侍母燕坐見

宮室萬歲樓府西月芙蓉樓府北隅與望海樓府

喜雨樓府西規模宏壯秀公亭朱了門外宋相秀

射堂府內晉人寶墨亭府西以貯留雲亭金山

海亭金山妙高臺金山

書院淮揚書院丹徒宋南渡淮上多寓京口濂溪書

院周敦頤依舅氏鄭向常居此後人因建書院申

義書院 龍山書院 茅山書院 俱在令

祠廟嘉賢廟丹陽延陵鎮焦先祠焦水府廟金山

寺觀甘露寺北固山上內有梁武鶴林寺黃鶴山舊

金山寺金山上舊焦山寺焦山上內有海雲興國

寺府內舊有鳩鳴汗佛像唐張僧繇於東壁玄妙

觀府西仙臺觀縣南晉仙人

陵墓吳陵丹陽孫堅墓建陵武帝父修陵丹陽梁

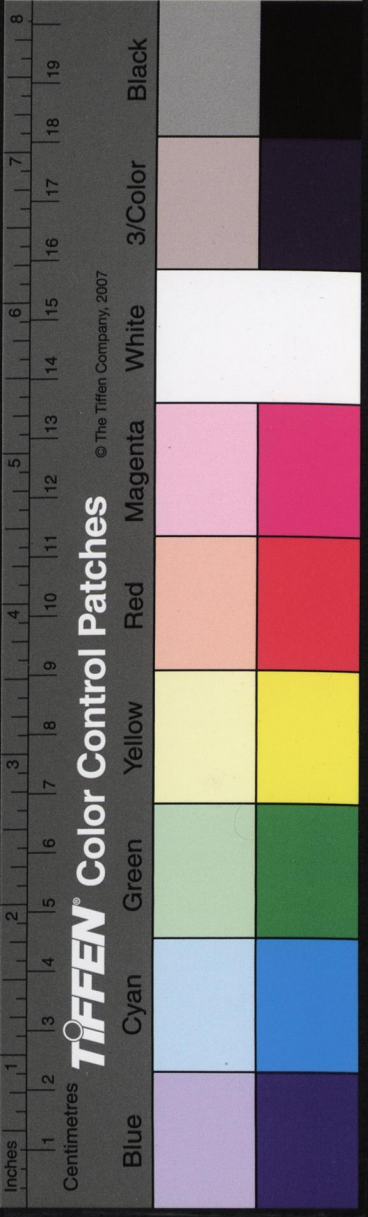
策墓南魯肅墓忽見一人乘輿導從而至曰我魯

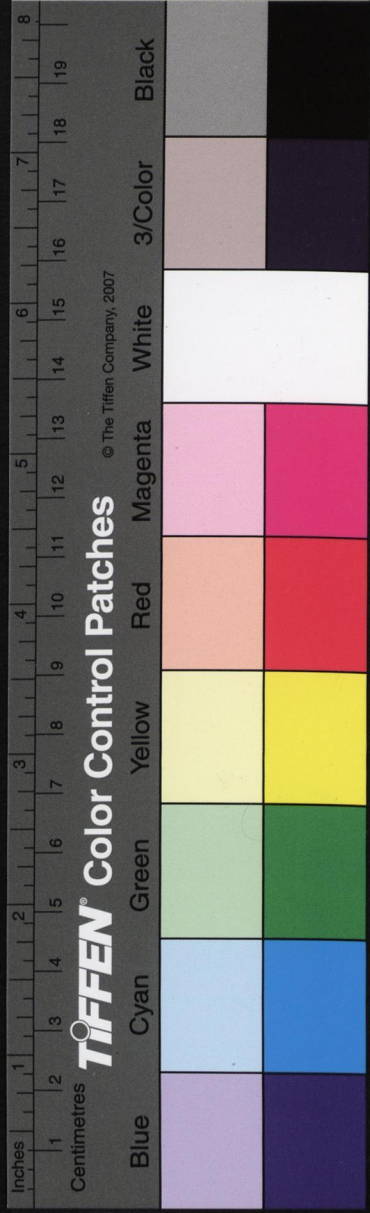
子敬也葬此二百餘年何輒見壞

左思墓金米芾

真圖清攷

南京





墓丹徒陳東墓 其屍墜之高宗嘗遣祭 宗澤墓 丹徒

南縣東

名宦

劉穆之

丹陽尹微時嘗造妻家已食畢求櫝

任丹陽召妻兄弟以金劉惔孫獻嘗過丹陽袁粲

盤貯檳榔一斛贈之劉惔孫獻嘗過丹陽袁粲

恒每想高風今復見卿清德不衰矣

字景倩潤州刺史郡南民家有竹粲微服造

竹所清咏移時主人乃出不知為刺史也

之問對曰臣清乃獲罪帝曰清何以獲罪曰無以

奉要人耳帝問要人謂誰指曰裴寬字長寬潤

此赤衣諸郎皆是也任丹徒裴寬州參軍一

日刺史韋說登樓曰人於後圃有所瘞藏者訪是

我居問狀答曰寬我於後圃有所瘞藏者訪是

說差異妻以女仕王尚書張昇知潤州有

一婦人姓祝曰吾非也昇令其親隣驗之并深

可辨昇曰衆不能辨人何遂知其為夫耶付所

司翰問果其婦與奸人何遂知其為夫耶付所

司謀者一郡稱神

大明李思進 洪武中為金壇縣丞惠愛及民以事逮

朝廷遣使赴京民不忍其去請闕保留得復任

賞酒勞之王貫民敬信博學明理同僚師事之

流寓焦先 結草為廬廬被火先露處石上風雪之夕

晏如也蔡邕祖述 范陽人寓居丹徒任晉為陳升

作焦徵君贊祖述 范陽人寓居丹徒任晉為陳升

之

而

歲

進

道

濟

空

檀道濟

高平人寓京口善用兵宋武

帝立以佐命功封永修縣公

帝立以佐命功封永修縣公

帝立以佐命功封永修縣公

帝立以佐命功封永修縣公

帝立以佐命功封永修縣公

檀道濟

高平人寓京口善用兵宋武

帝立以佐命功封永修縣公

帝立以佐命功封永修縣公

帝立以佐命功封永修縣公

帝立以佐命功封永修縣公

帝立以佐命功封永修縣公

檀道濟

高平人寓京口善用兵宋武

帝立以佐命功封永修縣公

帝立以佐命功封永修縣公

帝立以佐命功封永修縣公

帝立以佐命功封永修縣公

帝立以佐命功封永修縣公

檀道濟

高平人寓京口善用兵宋武

帝立以佐命功封永修縣公

帝立以佐命功封永修縣公

帝立以佐命功封永修縣公

帝立以佐命功封永修縣公

帝立以佐命功封永修縣公

檀道濟

高平人寓京口善用兵宋武

帝立以佐命功封永修縣公

帝立以佐命功封永修縣公

帝立以佐命功封永修縣公

帝立以佐命功封永修縣公

帝立以佐命功封永修縣公

檀道濟

高平人寓京口善用兵宋武

帝立以佐命功封永修縣公

帝立以佐命功封永修縣公

帝立以佐命功封永修縣公

帝立以佐命功封永修縣公

帝立以佐命功封永修縣公

建置沿革禹貢揚州之域天文斗牛分野春秋時屬

吳後屬越戰國屬楚秦為九江郡地漢初為淮南

曰吳國曰江都曰廣陵晉海陵南北朝宋曰南兗

州北齊曰東廣州周為吳州隋曰揚州唐曰邗州

五代楊吳都此南唐曰東都 國朝為揚州府領

州三縣七西界應天之六合北界淮安之山陽東

北京水陸俱三千一百六十里南至江六十五里抵

十里限三十九日○田土六萬一千八百四頃九

百三十疋生絹七百疋正絹八百四十一疋四司派

銀一萬四千七百四十三兩入太倉庫銀一萬八

千六百七十六兩二錢○府東北白塔河南通揚

子江北抵運河召伯湖與高寶諸湖上下相

接通運水陸要冲供應稱累防倭兵餉費處

江都縣

秦廣陵也漢改此唐江陽今復編戶一百

不賞參將漕運道樞關戶部巡鹽運司駐劄

揚州衛廣陵邵伯二驛萬壽邵伯瓜洲上官橋

歸仁五巡司瓜洲為運道噤喉隆慶初白將

家洲開渠達花園港長六里免車盤之苦萬曆

初又于開外開港以泊運艇

儀真縣

在府治西七十五里漢江都地唐揚子宋

事煩民疲多盜守備駐劄有衛及儀真水驛舊

江口巡司揚子江經縣南注泰州入海運河

一自瓜洲一自儀真俱至揚子橋東折北行歷

邵伯諸湖至黃浦接山陽界由清江浦入淮

泰興縣

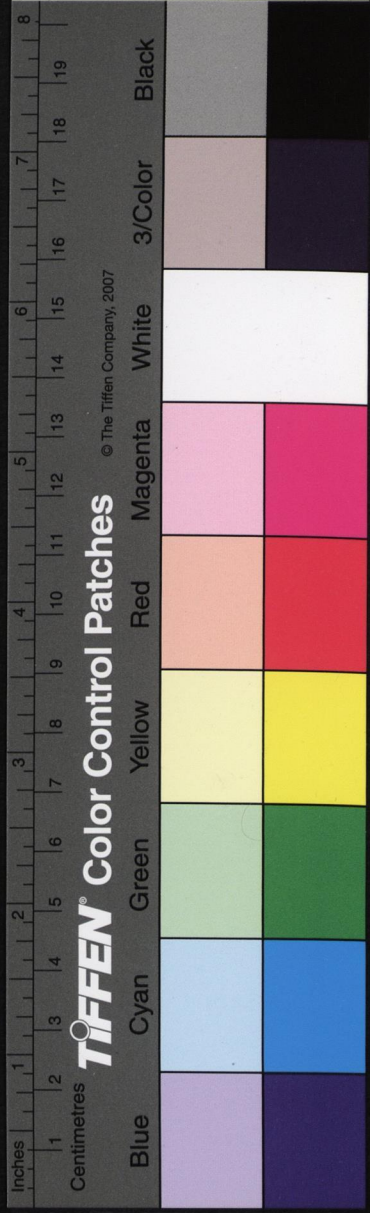
在府東南一百四十里無簿○地僻煩民刀

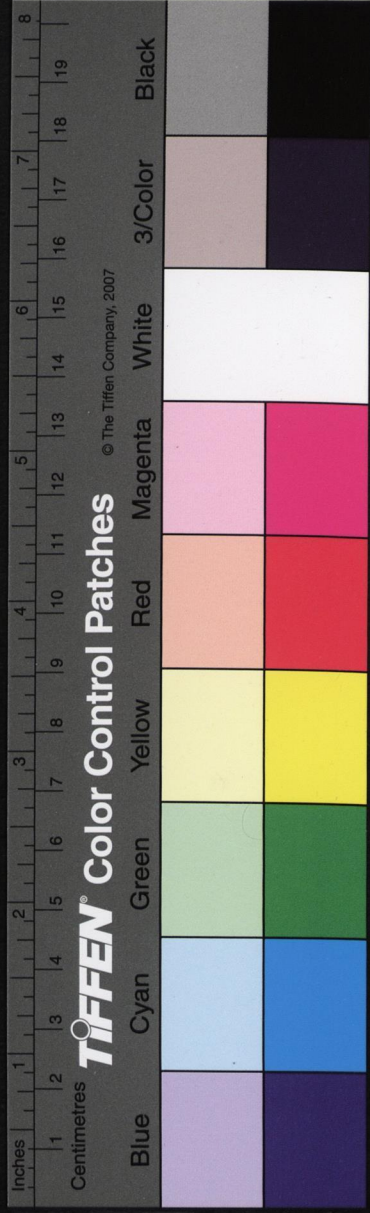
防倭設口岸黃橋印莊三巡司

高郵州

在府治北一百二十里吳邗溝地秦秦郵漢

高郵縣今陞為州編戶八十六里全設○衛





興化縣

煩頗饒多鹽盜管河工部駐劄有高郵衛及界首孟城二驛張家溝司時堡巡司○領縣二糧三萬六千五百石零○新開湖長三十五里係運道

興化縣

在州東一百二十里唐海陵地五代改此編戶七十二里全設○地僻事煩糧多直

水災有千戶所安豐巡司

寶應縣

在州北一百二十里漢安平梁陽平唐改此編戶三十四里全設○衝頗民貧俗

有盜設安平驛槐樓衡陽鎮二巡司○縣境白馬湖長三里汜光湖長三十里界首湖長三里俱治堤

泰州

在府城東一百二十里漢海陵晉海陽唐吳陵五代改此編戶一百八十七里全設○防

倭僻頗多鹽徒草寇不時出沒海道駐劄有子戶所西溪海安寧鄉鎮三巡司○領縣一糧一萬一千五百四十三石零

如臯縣

在州東一百四十五里漢廣陵地晉改此編戶四十二里無丞○簡寧賦輕近江

掘港西場石莊三巡司

通州

在府城東四百里漢海陵地五代改此編戶一百五里無同○僻饒近增防倭軍馬供應

煩難總兵駐劄有千石港狼山二巡司○領縣一糧二萬五千四百石零○狼山在州境海邊為海防險要

海門縣

在州東四十里漢海陵地五代改此編戶二十一里裁減○僻煩近江民瘼有倭患

談兵陵巡司○海在縣東十五里南達閩越北接齊魯

形勝

地接三齊枕江臂淮四會五達淮海重地東南

佳麗江淮一都會也

風俗

土俗輕揚號為繁侈務儒雅喜商賈民從約而

輿圖

卷之四

南京

三二

易化士循理而有文

關梁瓜洲鎮南宜陵鎮北北阿鎮高開明橋北府二十

四橋府城隋置並以龍舌津東門化料角嘴大海際

昔號形勝為控拒之所今沙豚野漲

山川甘泉山上有甘泉浮山有夏禹廟上大銅山吳

王濬鑄金櫃山於是者如金入櫃故名得勝山

破城西韓世忠大橫山儀真上有昭明小帆山儀

步山儀真後魏太武孤山泰興南枕羅浮山在蘇

澤中不為洪水所狼山通州左右五山連屬嘗有

摩訶山如鼻舊多異蛇嘗有僧過之蛇分龍

蜀岡餘地脉通蜀九龍岡府南下水

以杓揚水曰江則揚之曰此似南冷矣使乎既而傾

水及半陸又以杓揚之曰此似南冷矣使乎既而傾

日某自南冷至岸偶覆其市河城運河真江際東

半取水增之真神鑿也

行自楊子橋南至江都瓜州鎮北行亦運鹽河北

至楊子橋二河始合東折北行入淮

州至海門皆為運鹽河九曲池隋煬帝奏白茆湖

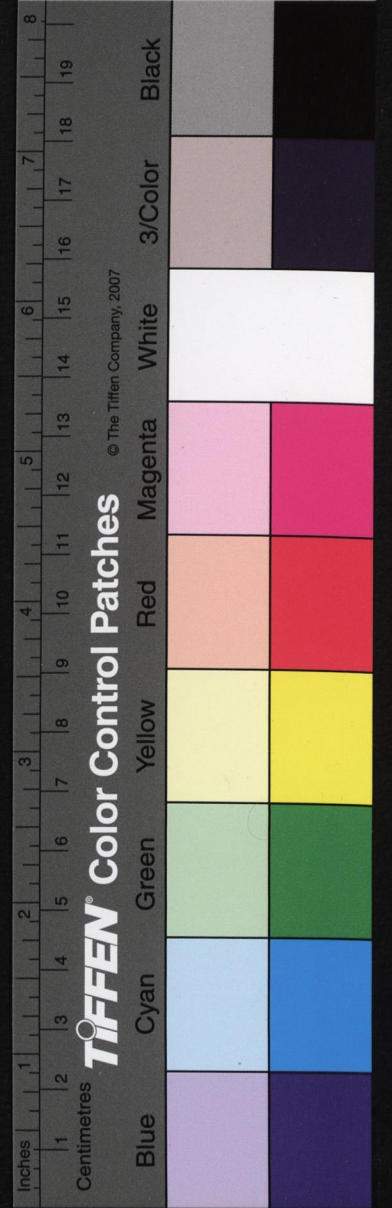
北東邵伯湖城北晉謝安鎮廣陵甕社湖莘老家

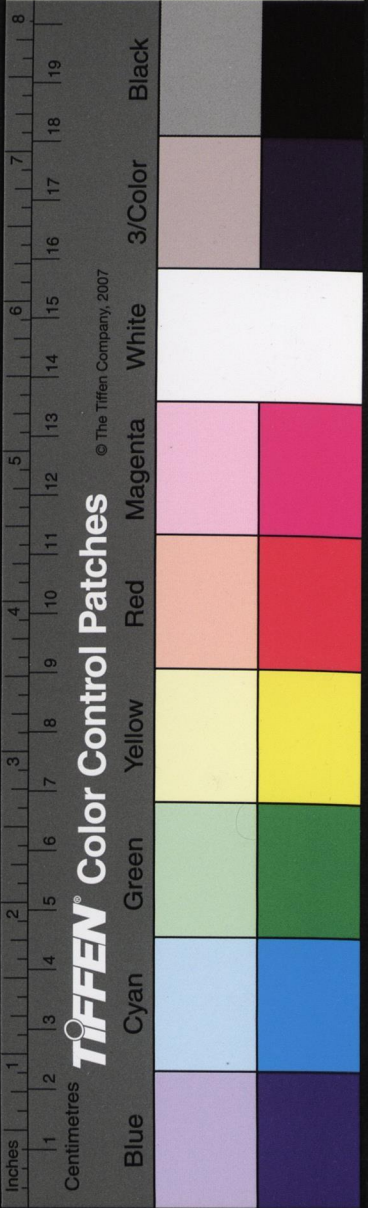
于湖陰夜坐覺窓明如書循湖求之平望湖與白

見一大珠其光燭天是年幸老登弟

馬湖寶邗溝廣陵城下吳胥浦儀真子胥解五塘

城西北今金家灣即邵伯楊子橋新開江都舊為





易以開春冬

雷塘府北一十里

古蹟廣陵城

府舊

蕪城

即古丹溝城

隋苑

府西北

梅花嶺

府北

皂角林

江都南三十里金人入淮

楊州綺造統騎

董仲舒宅

孟城

秦郵亭

東園

儀真

記蔡參樂園

柳芍藥圃

觀朝天福地

宮室騎鶴樓

迷樓

文選樓

府東南

樓

梁樓

雲山閣

海山樓

江

客其上秦觀

一坐芙蓉閣

歎賞芙蓉閣

絕品干其中

平山堂

走邪伯折荷

酒凡北獨派

亭

字隨即滅去

雙亭

府東蕃厘觀

竹西亭

濯纓亭

TIFFEN Color Control Patches © The Tiffen Company, 2007

瓊花臺元時朽以入仙花獨一株

書院維揚書院府北其講堂弘淵兩傍俱有書舍謝

安書院府東北召伯鎮晉安定書院如阜人為師

有道後人仰之因

祠廟姜太公廟興化伍子胥廟儀真胥浦胥亡奔吳

立廟人為三閭大夫廟興化浣紗女廟儀真江于此後

紗囑日追兵至勿言董子祠府內甘棠廟謝安府東北范

女遂投江以絕口高郵舊傳有女子隨嫂氏夜過

執不其獨宿草莽中遂以白馬廟江都祀漢秣陵

盜而死其故吏見子文乘康澤廟高郵州西湖中

白馬於道郡人立祠以祀

康澤侯曾公祠府北國朝都御史曾銑以復

寺觀天寧寺府東禪智寺府東十五里石塔寺府內

木蘭院唐王播少孤貧客揚州木蘭院隨僧齋粥

僧厭苦之飯後擊鐘播怒題詩二句而去曰上堂

齋了各西東慚愧闌黎飯後鐘後二紀出鎮揚州

如今始得碧紗籠觀府東明真觀府東

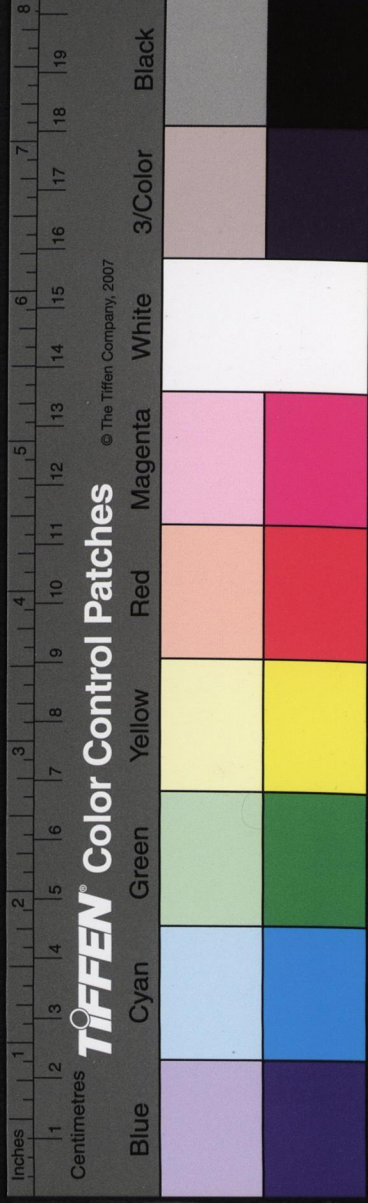
龍隋改院為寺著觀府東明真觀府東

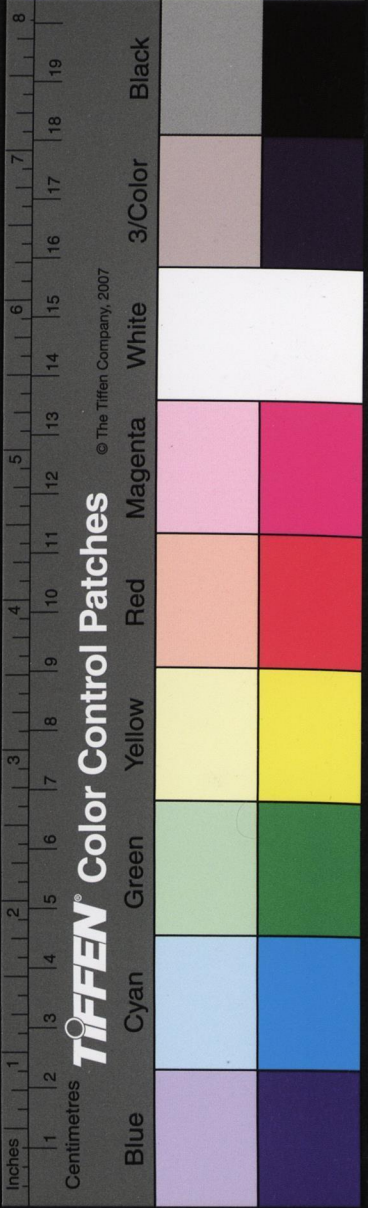
陵墓盤古塚府西煬帝塚府北雷塘帝每携宮人

墓寶淳于芬墓干芬家廣陵宅南有古槐夢槐安

主理南柯郡及覺伐其入穴中令娶其女金枝公

相俗呼為南柯太守墓





名宦

卷之四

五

董仲舒 武帝時為江都王相王素驕倨枚乘

吳王濞欲謀不軌乘時為中張綱 廣陵守時張嬰

載莫可治綱甫下車即解官 張綱 作亂揚徐十餘

或泣悉降不勞血刃朝廷論功當封梁冀力阻乃

罷 陳登 黃陵守碎郡人陳矯為功曹矯曰聞遠近

陸吾敬陳元方淵清玉潔吾敬孔文舉雄姿傑出吾

敬劉玄德所敬 謝安 水漲沒民田安築埭蓄洩

如此何驕之有 謝安 水漲沒民田安築埭蓄洩

召伯呼之 謝安 水漲沒民田安築埭蓄洩

洛思梅花不得請再任揚州至日花 唐李德裕 吉父

適盛開遜於東閣延諸名士醉賞之 唐李德裕 吉父

甫年五十一出鎮廣陵五十四自郡入相及德 王

韓琦 知泰州後大拜一知文之年時謂異數也 王

起其後受顧命歷相英宗神宗夢果驗 王

韓琦 知泰州後大拜一知文之年時謂異數也 王

石退曰公非知我者 歐陽修 知揚州寬簡不擾

六兩月後公府如僧廬或問故曰吾寬 范仲淹 興

不為苛急簡不為煩碎爾非廢事也 范仲淹 興

令海水為患田不可耕仲淹乃築堤於通泰 鼎補

海三州界長數百里以衛民田歲享其利 鼎補

之 揚州判以文章名郡 邵必 謝知高郵軍振厲風采

者嘗曰數會聚則人情狎多 謝知高郵軍振厲風采

受 魏則不能行事時謂名言 謝知高郵軍振厲風采

官民哀之 儀智 洪武初知高郵廉能公正勤于政

如親喪 儀智 洪武初知高郵廉能公正勤于政

名宦

高敏 永樂中知揚州廉明公正人不敢干以私

而黜之事不便于民 呂童 永樂中知禮貌貪墨者奏

者不顧利害必除之 呂童 永樂中知禮貌貪墨者奏

者不顧利害必除之 呂童 永樂中知禮貌貪墨者奏

者不顧利害必除之 呂童 永樂中知禮貌貪墨者奏

者不顧利害必除之 呂童 永樂中知禮貌貪墨者奏

者不顧利害必除之 呂童 永樂中知禮貌貪墨者奏

民心百廢與舉無遺及卒百姓

流寓王播

字明敷少孤貧客游揚之木蘭院詳前查

道徽州人祖父皆仕南唐宋平金陵道待其母歸

宋累官至右司郎中知虢州曾孝序宋監泰州

與蔡京論議司事忤其意竄嶺表後知青州兵

亂與其子陳瓘南劔州人仕宋權給事中其子正

併逮瓘瓘曰京之奸邪固嘗論之於省諫豈特今

人物

邵平 廣陵人嘗封東陵侯秦末種瓜長

陳矯字季弼廣陵人官尚書令一日駕幸府門矯

臣不稱職請罷去上慙而謝之陳琳字孔璋廣陵

之一曹操曰昔為袁本初草檄但可罪孤何乃上

及祖國羽書多出於琳手操苦頭風張紘字子綱廣

嘗臥讀琳作霍然起曰愈我疾矣張紘字子綱廣

河北持以呼曰東部而不名嘗作檄紘賦陳琳在

武庫賦遺琳書深歎美之琳答曰此間率少文字

故易為雄伯今足下與子布在所謂小巫見大巫

神氣盛彥廣陵人少有異才母因疾失明彥不應

盡進母食之辟召躬自侍養疾久奴伺彥出取蟻

哭幾絕母目即開後任吳至中書侍郎吳平仕晉

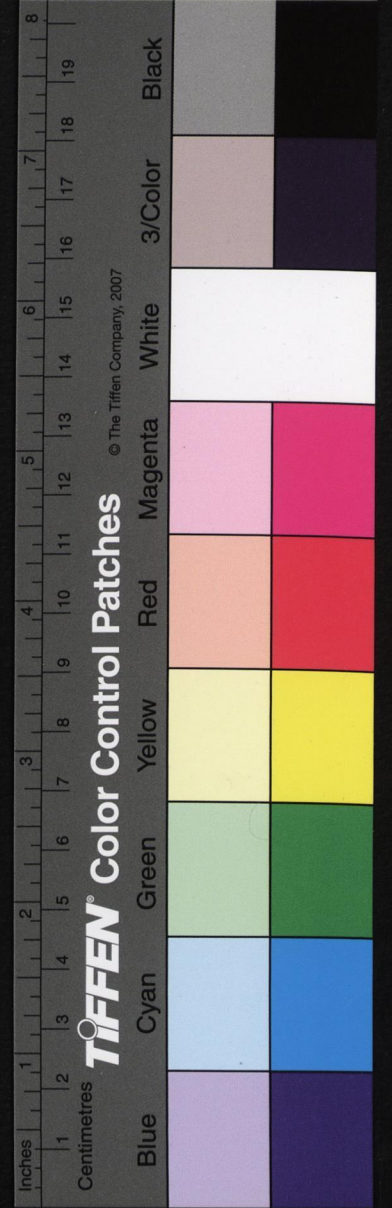
為中劉頌廣陵人咸寧中守廷尉時尚書令史

正寅遂得免在職六年號為詳華譚廣陵人有口

揚州刺史周浚愛其才器待以賓友之禮後舉秀

才歷官尚書加散騎常侍著書三十卷名曰辭道

戴淵廣陵人有風儀性開爽舉孝廉累轉祭酒出



三司蓋 **隋** 來護兒 江都人幼立奇節仕為大都督

有功進封榮國公江都之 **唐** 李彥博 廣陵人學無

難字文化及思而害之 唐 李彥博 廣陵人學無

禹跡之所窮皆據書而畫萬 邗 錯時炳焉可觀 **來**

濟 子承乾敗太宗問侍臣何以處之濟曰陛下

不失為慈父太子得盡天年則善矣高宗時 **曹**

累遷中書令時突厥入寇總兵拒之茂于陣 **曹**

家拜朝散大夫太宗讀書有奇字輒使問憲憲具

為音註授驗詳復帝 **徐** 鉉 字鼎臣廣陵人少

史頗慢鉉開偶犯不法詔鄭文寶治之鄭乃鉉門

生也開詣鉉求解卒以微言釋其事一時稱鉉長

有說文通 **宋** 胡瑗 字翼之泰州人蘇湖二州教授

也 學弟子日眾至館舍不能容散在四方者不問

知為胡公弟子其相與稱先生不問可知為胡公

秦 觀 字少游高郵人長於議論文麗 **孫** 覺 字莘老

官龍圖學士為王安石所逐安石退居鍾山覺

扁舟造訪及其卒作文誄之談者稱覺雅量 **呂**

後舉進士第一累官龍圖閣直學士 **吳** 敏 儀真人

知開封府為政精敏遷樞密院學士 吳敏 儀真人

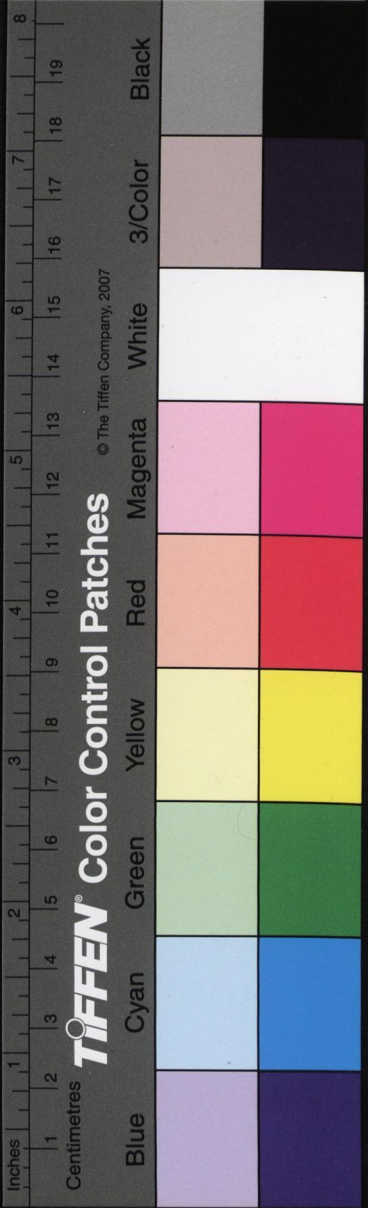
之累官 **王** 鼎 江都人選徽宗以文章稱於時舉進士是年嘉王

即高宗時除起居 **李** 易 江都人高宗幸揚州御書

舍人秘書少監 李易 江都人高宗幸揚州御書

身易好學多聞以清素自立仕至中書舍人 **顧**

文閣侍制揚州有三及弟謂呂濬王鼎與易也 **顧**



折泰州人十歲喪父以母病葷辛不人口者十載

者五十年母病具冠帶率妻子詣母室問所欲如此

進士擢右司監累官御史中丞論疾而終王觀人舉

蔡京惡以龍圖學士出知潤州其文擢進士第一見

節以太學生舍選奏徽宗閱其文擢進士第一見

之拒不往僅拜國子博儀與宜即起用蔡京欲見

士以直秘閣置岳州與張上誠俱起鹽徒後為浙

大明潘原明江泰州人初與張上誠俱起鹽徒後為浙

明以城降仍授平章事後掌雲南布政司事馬諒

卒賜葬鍾山原明廉介有為練達庶事多能詩

顯用人洪武初以才能陸闈書法皆精妙洪武

初任楚南伴讀著存續古樂章并詩集弟顯由明

經累官禮部員外郎嘗奉使朝鮮纂修實錄善詩

畫書時袁復寶應人洪武中以才能薦為成礎化

人三絕

議卒贈吏部左侍郎洪熙初為北平布政司參

人永樂中進士擢翰林庶吉士歷官東閣大學士

後進太子太傅加少傅謹身殿大學士致仕天順

復辟杜門不起殺鯁直不回方毅端靖廉潔無私

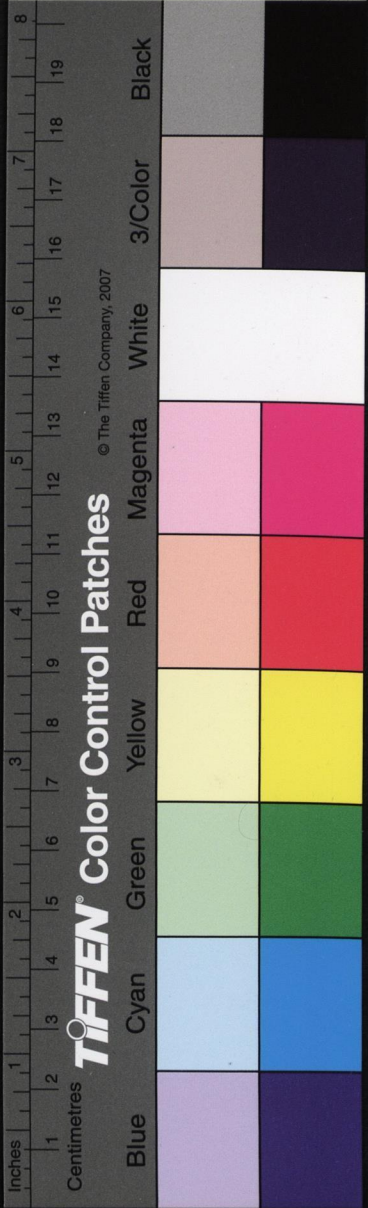
官居台鼎家業蕭然有大臣風卒贈太保謚文毅

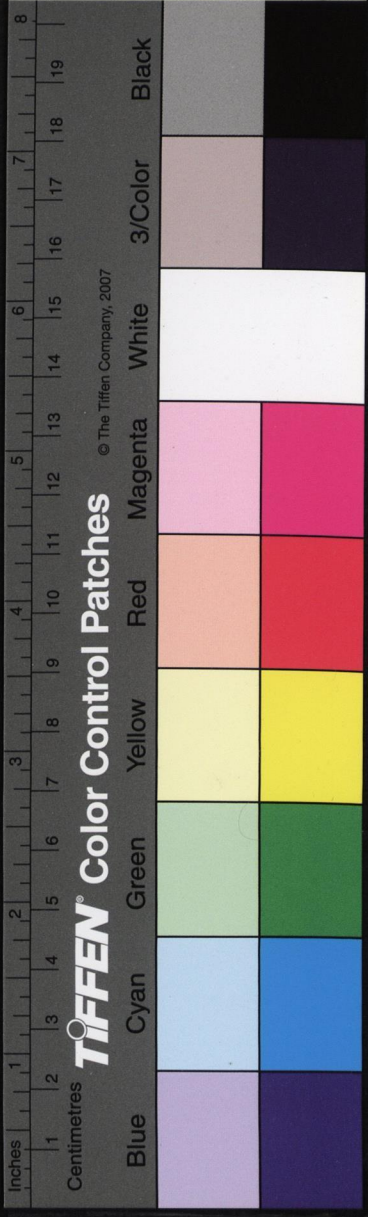
儲確泰州人舉進士第改翰林庶吉士歷官吏部

博淵湛有曾銑江都人舉進士累官副都御史總

文集行世嚴嵩構陷棄市諸奸敗追贈兵部尚書

謚忠愍贈祭葬特祠奉祀銑剛毅不撓廉介寡合





身圖有牙

卷之四

撰歷官華蓋殿大學士以撫緝功榮登七代春芳
寬厚和平介立不阿今千孫科第蟬聯為江左名
族

王良

守仁遊以布衣深明性理之學不求仕進

良知之傳獨得其宗為淮南首倡
及門者多四方名哲卒從祀鄉賢

仙釋李珏

唐廣陵人以販糶為業每斗惟求利兩文
相李珏節制淮南入有糶者即授以升斗俾自量承

內有李珏字方自喜有三仙童見石壁填金書姓名
珏爾卒年

顏筆仙

遇仙日售筆十則止凡得筆者
百餘歲

禍福無不驗者故號筆仙年九十七一日積葦庭
中坐其上自舉火焚之但見

烈焰中乘火雲飛昇而去

列女周迪妻

迪洪州商人携妻之江都唐末楊行密
窮感如此勢難兩全君有老母不可不歸養請賣

取不信還至肆中
毛惜惜

高郵妓也宋
平初淮安榮全

飲惜惜節度使遣人招之不納全與黨王安等
為太尉更生賀也今乃閉門不納使者是

叛逆爾妾雖賤妓不能事叛臣全怒遂殺之
貴州人宋將作馬監簿妻建炎兵亂女奉姑携子

以逃賊以兵脇之不從賊怒傷其姑榮氏叱之賊
又殺其子欲取以行榮氏自

高氏婦

高郵人携其
女從夫避亂

刃其臂罵賊不亡遂遇害
見道術空舍入其中脫金纏臂與女且語令疾行

夫挈女稍遠乃自經死賊至焚其舍夫抵儀真夜
夢婦告曰我已縊死

彼舍矣其精爽如此
愧投水死高氏每哭踊絕誓不獨生一日盛飾

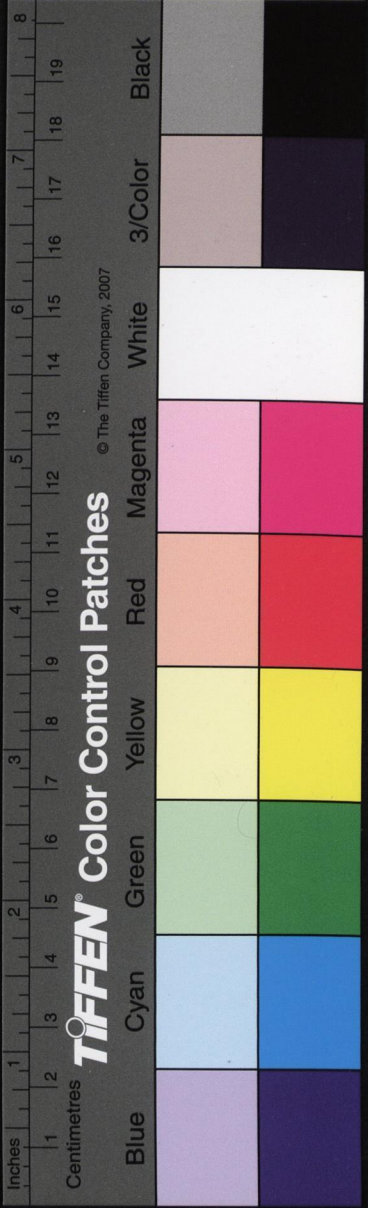
白姑歸寧父母乃詣夫沉處號數聲亦投水死事
真列為

土產瓊花

一名玉蕊花在蕃登觀內天下獨一株隋
所植宋歐陽修作無雙亭以賞之元至正

南京

卷之三



其區情

卷之四

才三

間朽以八仙花補之鄭惠肅其不同者有三瓊
花大而瓣厚色淡黃不結子而香葉柔而瑩澤入
仙花小而瓣薄色香芍藥圍者不易得韓琦守郡時
微青結子而不香岐公珪為郡倅荆公安石為幕官
偶開四朶時以衛尉丞適至韓公命燕花下各簪
一朶後四人相繼莞席都無花果各縣出銅鏡五月
大拜乃花瑞也
五日揚州下江鶴通泰州通
心鑄鏡以進

○淮安府

建置沿革禹貢揚州之域天文斗牛分野春秋屬吳

後屬越戰國屬楚秦屬九江郡曰淮陰漢臨淮廣

陵地晉曰山陽隋唐曰楚州宋曰淮安 國朝為

淮安府領州二縣九 東抵海西抵鳳陽之虹縣南

日○田土一十二萬八千二百六十八頃三十四畝
糧三十九萬五千二百九十九石零絹一千四百
十一疋四司額派銀一萬一千八百八十六兩零
入太倉庫銀一萬八千五百七十一兩零○淮河
來自泗州距府城北五里澆城東入海淮水四通
八達京師要路多
水患冲疲難治

附 山陽縣

漢射陽地晉改此隋楚州今復編戶一百

漕運總督理刑分司與糧儲海防二道駐劄淮
安大河二衛及淮陰驛馬羅廟灣羊寨三巡司
○管家湖在西門外中築長堤以便運舟築高
家堰捍淮水由清口會黃河入海開清江浦引
府北一帶湖水衝
刷清口通運入淮

外 鹽城縣

在府東南二百三十里漢鹽漬陳攻此隋

倭鹽盜類生民疲賦重有千戶所諭口鎮清溝
二巡司○自城南接泰州有捍海堰射陽湖

鹽池

卷之四

南京

六百

山陽寶
應境

清河縣

在府西五十里本泗州地宋改此編戶四

有清口水驛洪澤馬頭二巡司○清河即泗水

下流在邳州東曰直河西曰沙河南下至縣西

北三漢口分大小三河達于淮

安東縣

在府東北九十里東魏海安隋漣水宋改

此編戶六十一里裁成○僻疲糧欠設長

樂巡司○灌湖在縣西北一百二十里西連桑墟湖

東南支河

桃源縣

在府西北一百六十里唐鎮宋淮濱元桃

跋差重糧欠雜軍管多鹽盜有水驛占城三義

巡司○大莊湖長十里崔鎮湖長三十里

沐陽縣

在府北一百七十里漢厚丘地東魏改

編戶八十一里無丞○僻簡賦重有鹽

東南入桑墟湖分流入安東境

州在府北三百七十里古郟國地秦胸縣漢東

沿海地僻民疲糧欠此編戶一百六十六里無判○

新蜀高橋惠澤三巡司○領縣一糧一萬五千二

九百九十石○海在城東二十八里南接胸山

北接贛榆西趨海州往來所渡廣二十餘里桑

墟湖在州西南九十里

上接沐河下流入海

贛榆縣

在州北一百一十里秦鬱洲地漢東海唐

僻疲糧欠五代懷仁今復編戶五十六里無簿

○僻疲糧欠有鹽盜設有臨洪鎮茨水鎮二巡

司○有羽山丁為羽潭相傳絲化黃熊入馬海

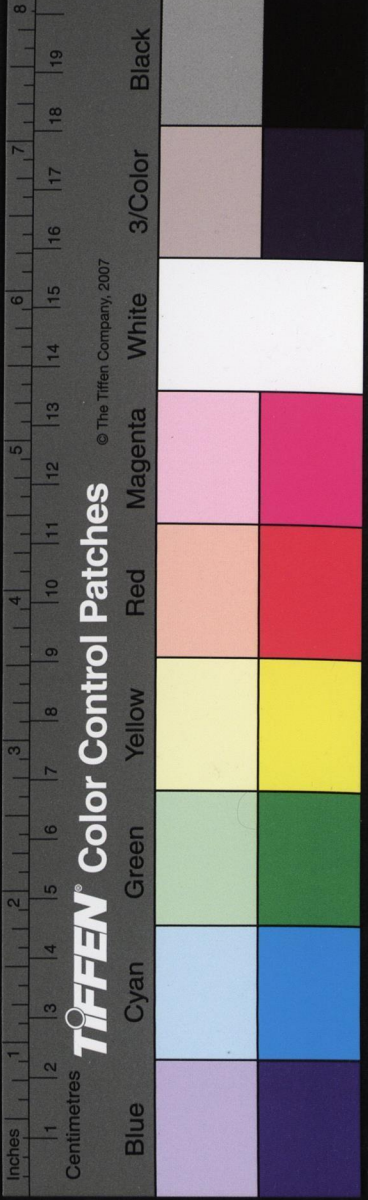
道自縣界歷安東甯石舊所夏河靈山衛膠州

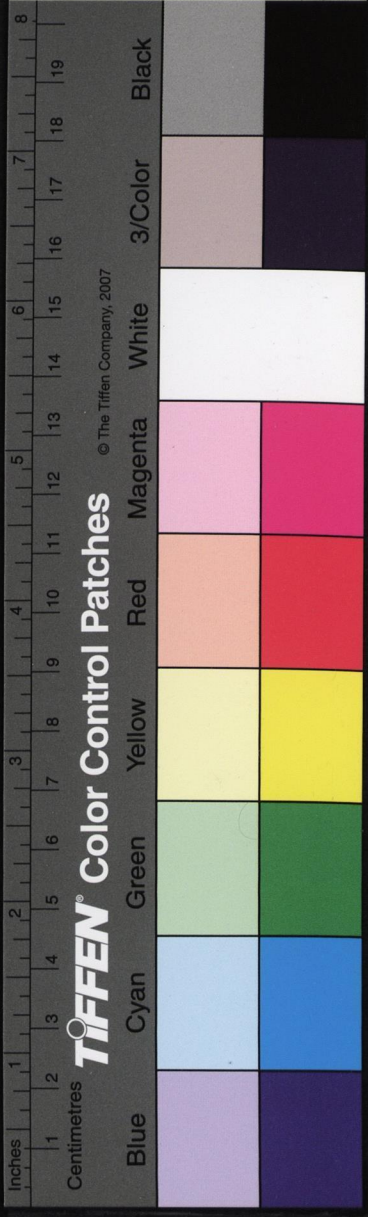
滕頭營至麻灣入口共海二百八十里入膠萊

新河

海

音併





邳

州在府西北四百五十里夏邳國秦下邳後周改此編戶四十七里無同○衝頰民疲俗悍

軍營醜處多鹽盜守備駐劄有邳州衛下邳驛直河口新安二巡司○領縣二糧三千三百七

十五石○黃河在城南上連徐境下入淮河周柳哈曼連注諸湖俱在州東北濟加河之運

宿遷縣

在州南一百二十里古鍾吾子國秦下相漢女猶晉宿預唐改此編戶五十九里全

設○衝疲俗悍糧欠多盜有鍾吾驛劉家莊運縣境濟運今改

落馬湖為運道

睢寧縣

在州南六十里東漢睢陵金改此編戶三十四里無丞○僻簡糧欠○睢水源自

又東北入宿遷界

形勝俯臨淮海控制山東襟喉南北水陸要衝為表

海名邦

風俗淳實尚義務勤耕耨俗多輕剽士任氣節漸

聖化綽有儒風

關梁胙下橋

附西即韓信為少年所辱處圯橋邳州張良遇

山川鉢池山

王于喬建陵山韓山洙湯韓信

臺山

一名蒼梧山孔望山孔子問官于鄉雲

嶺山

一名蒼梧山巨平山俱南海州一名由吾

棲雲山

夾谷山會齊景公處葛嶧山嶧陽

出此黃石山

磨石山泗濱浮磬馬陵山宿鳳皇

山

射陽湖山陽鹽城寶應界

濩湖

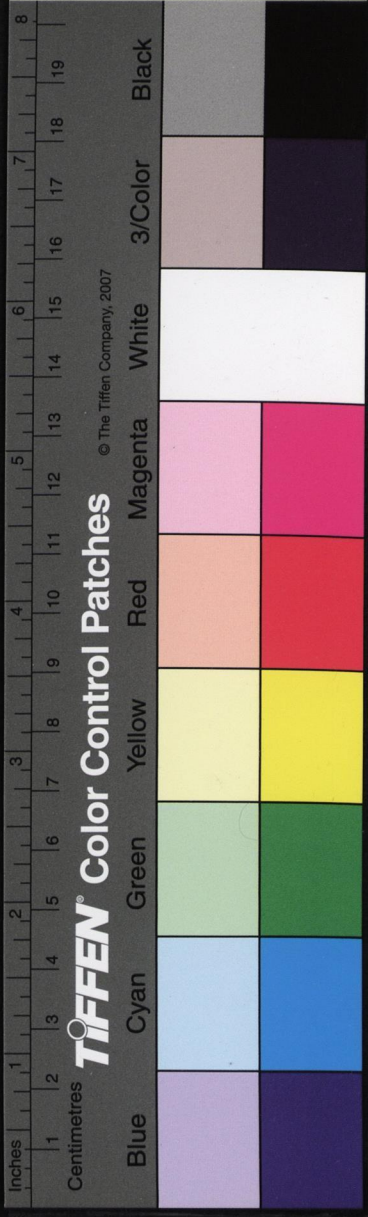
安東一名灌湖約項桑墟湖海淮河北漕

真國情收

長之曰

南京

六六



興國

卷之四

三

河安東舊名漕渠南通淮唐睢水睢寧洪澤山陽界

隆興中魏勝守海州調發兵糧由運河至洪澤出閘入淮即此羽潭羽山公路浦

路將奔遠譚過此真君井桃源劉真君鑿

古蹟淮陰城治甘羅城府西北兩後常于土中得小

祝其城韜榆即娑羅樹碑李邕撰田橫國海州漢

田橫懼誅逃入海居島中韓王莊韓信生此伍員里宿遷下相城

羽生此下邳城布築鐵柱岡鹽城始皇

宮室月波樓治宴花樓治千金亭自韓信報南昌亭

韓信徵時從南昌亭長寄食亭長之妻厭之信至

不為具及信封楚王召亭長賜百錢曰公小人也

為德劉伶臺府城

祠廟楚元王廟府西南漢高英烈王廟府城上祀伍

巡撫江淮發濉祠一千七百黃石公廟黃石山上漂母

祠山陽孝婦廟海州孝婦少寡無子姑欲嫁之不肯

公以為寬太守竟殺之郡中枯旱三陸丞相祠

歲後守聽于公言徒步往祭立雨

寺觀龍興寺府東開元寺府西南內靈慈宮清江玄妙

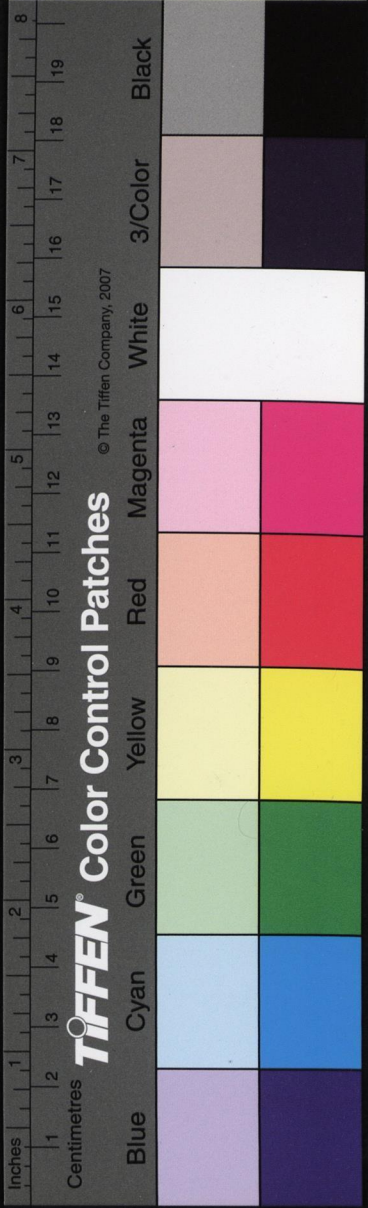
觀府西

陵墓公冶長墓府境漂母墓府西與韓信枚臯墓舊淮

南王祥墓寧陸秀夫墓城程知節墓府東唐趙師

旦墓山陽三里塘

南京 六七



名宦

卷之四

尹翁歸

東海太守治尚清淨凡事擇丞史分任

尹翁歸

兩郡太守過

苦之翁歸

下車即論棄仲孫以奸猾亂吏治二千石

扶風

于公 郡決曹決獄平恕東海以不韓稜師

伯下邳

令邳人德之立廟以祀徵拜司空平生不

飲酒

一日待上忽醉上問稜對曰臣今日降且邳

人或奠

爾遣使徵訪果然唐穆生楚元王大宴

宋以來

組豆不絕封淵德公鄭弘淮陰守歲旱弘

常為設

醴後忘設生退日醴鄭弘行田間禹即至

酒不設

王之意急矣遂去鄭弘行田間禹即至

三公車

輜畫鹿道夾轂而行主簿賀日聞

大明汪仁

洪武初為桃源知縣彭遠宣德中知淮安

尚威嚴

歲饑釋隙地居四方流移勸股

民出粟

賑濟所活者數十萬民受其惠

流寓張良

字子房韓人為韓報讐陳瓘南劍人仕

蔡京謫居合浦著尊堯

集徙楚州卒謚忠肅

人物漢韓信

淮陰枚乘字叔淮陰人諫吳王濞不聽

嘗作七發

進楚太子霍然病愈雖似寓言枚臯少

亦善諷也

晚歸淮陰武帝以蒲輪召道死枚臯少

孺乘子乘

在梁時取臯母為小妻乘之東歸也臯

母不肯隨

乘怒分臯數千錢留與母居年十七

赴關自陳

乘之子上大喜拜為郎楊子雲曰軍旅

之際飛書

馳檄用枚臯廟廊之上高文典冊甲相

如孟卿

東海人以禮學傳戴德嚴延年字次卿下

史劾霍光

擅廢重亡人臣禮朝廷肅然彈之陳

遷河南守

疾惡太甚中傷者多號曰屠伯

字元龍

下邳人許汜嘗與劉玄德共論人物許曰

元龍

淮海之士豪氣不除劉問以許曰昔過下邳

見元龍

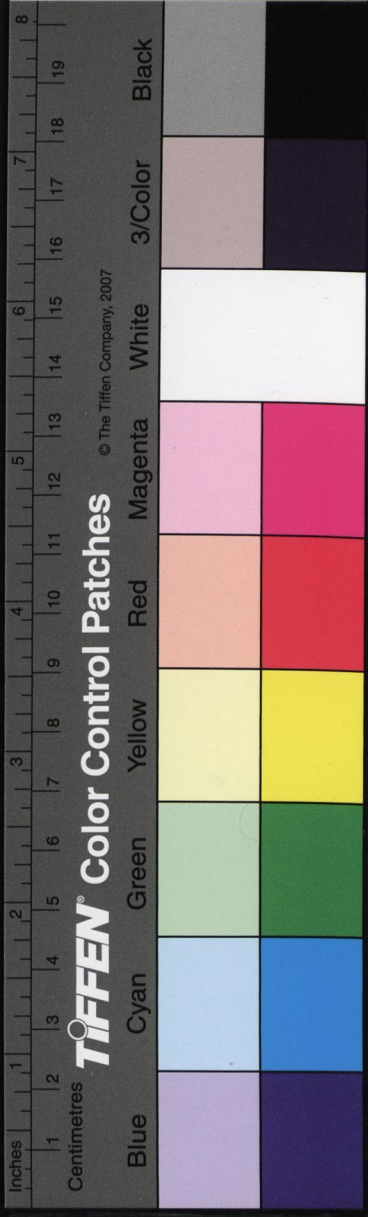
無主客禮自上下大牀卧使客卧下牀劉曰

君有國士

名乃不留心救世而求田問舍言無可

與圖請交

長之日南京



采是元龍

所諱也

如我

自當卧百尺樓

上卧君於地下何但上下牀之間哉

陽人太守張超慕其風節請為郡功曹時董卓純

逆洪說超舉義兵約諸郡大會酸棗推洪操血而

盟辭氣怵懾聞者泣下後赴陳容射陽人隨滅洪

張超難以直節死海內惜之

執於袁紹使人拽出容曰將軍舉大事而先殺忠義可

乎紹慚使人拽出容曰今日寧與賊共死

與袁紹同

生遂見殺

女辭及徵卒乃娶人問故

曰初避宰相今感知已也

后嘗加刑一人有功據法廷爭不已后大怒令拽

出斬之回顧曰臣雖死法終不可易尋免為庶人

張文成贊曰躡虎尾而莫驚觸龍鱗而不懼鳳時

鳴梟之內直以全身豹變豺狼之間忠能遠害

宋徐積字仲車山陽人少孤事母至孝以父名石

側哭不絕聲時甘露降木

成連埋謚曰節孝處士

張耒字文潛楚州人丰

名尤長騷賦官起居舍人坐黨籍家貧

守欲為置產堅謝之雅與蘇軾兄弟善

字君實鹽城人衛王立海上秀夫追從之拜為

左丞相及崖山破驅妻子海中尋負王赴海死

開字聖子淮陰人宋亡不仕家益貧賓客造訪至

馬圖其工一出人輒以數十金易之昔為

文天祥陸秀夫立傳時稱班固不及也

大明

成均

鹽城人永樂中由國子生授監察御史

山陽人永樂中進士由御史歷官副都御史刑部

尚書濂嚴明剛果善於籌策以軍功進太子太保

戶部尚書卒追封

沈翼山陽人宣德中進士歷官

已清介蒞

丘度山陽人萬曆丁丑進士累官光祿

政慎勤

寺卿卒于官贈戶部侍郎賜祭葬

度濂謹清介不苟言笑仕宦四十

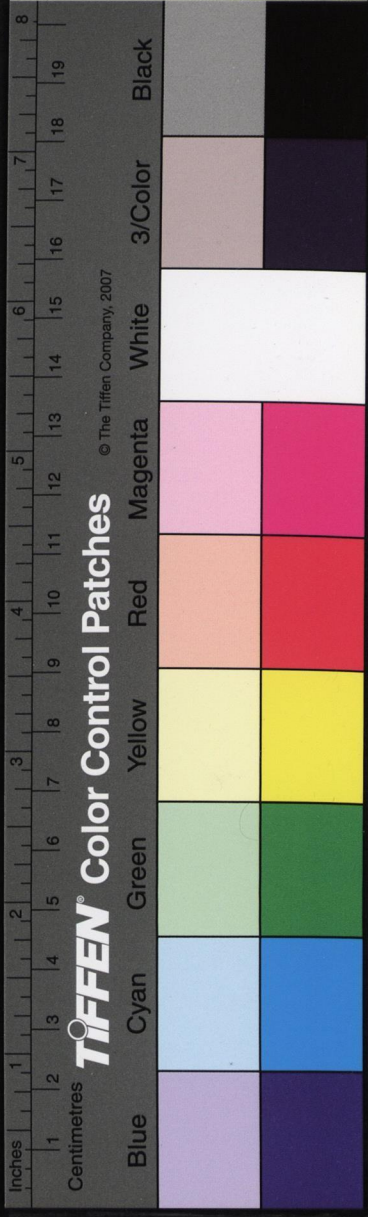
仙釋孫賣魚

嘗賣魚楚州盛暑遇一道士曰汝魚銀

侯飲我可使活遂飲以斗酒與之言竟

仙釋孫賣魚

侯飲我可使活遂飲以斗酒與之言竟



身圖作列

身圖作列

身圖作列

日自是央人禍福輒應後於亳州太清宮號

者字守堅安東人寺僧嘗召入大內適仁宗生啼哭不

止摩其頂曰莫叫莫叫何似當初莫笑啼遂止後

有新知軍入境雅不喜道者告其徒曰緣盡矣知

軍命焚之不動忽雷雨滅火口中

出白煙自焚獨留目睛與舌根爾

列女嚴母延年為河南守母從東海來適見報囚母

天道神明人不可獨殺我不意垂老見壯子

被刑戮也歲餘果敗東海莫不賢智其母

土產鹽 鹽精石 海螵蛸 山陽 紫菜 海州

建置沿革禹貢揚州之域天文斗分野周為廬子國春秋屬舒戰國屬楚秦屬九江郡漢曰廬江東漢

曰合肥梁曰合州隋曰廬州 國朝為廬州府

州二縣六 東界和州之舍山西界河南之固始南

京三千六百七十七里南京五百一十里限三十

五日○田土六萬八千三百八十九頃一十一畝

糧七萬六千七百九石零縮六百八十七疋四司

額派銀一萬一千一十七兩零生銅六百六十九

斤入太倉銀三千三百二十七兩二錢設金斗驛

○金斗湖貫府城出東關入巢湖土沃僻簡易治

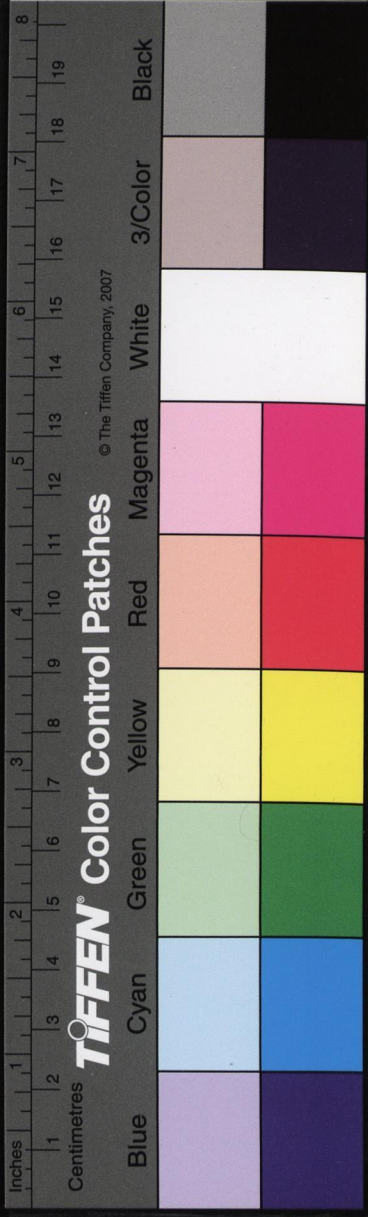
郭合肥縣 漢縣劉宋汝陰隋改此編戶六十四里全

驛石梁 鎮巡司 廬州衛設派河護城二

外廬江縣 在府南一百八十里漢龍舒地梁改此編

舒城縣 在府西南一百二十里古舒國漢龍舒唐

改此編戶四十五里全設○稍衝事煩民



真圖傳

卷之四

刁設榜心
三溝二驛

無為州

在府東南二百八十里古巢國地宋縣元改州編戶四十九里無判。饒簡橫刁臨江有

盜設與龍河黃落河泥汊河土橋河焦湖五巡司。領縣一糧三萬三千七百石零。州東裕

溪流源出巢湖流入大江

巢

縣在府北九十里古巢伯國秦居巢梁斬縣唐改此編戶三十里裁減。僻饒事簡民

刁設鎮巢高井二驛。巢湖在縣西跨合肥舒城廬江之境縣南濡領水即支流北注江

六安州

在府西一百一十里古六蓼國地漢改此隋霍山唐霍州今復編戶七十里無判。僻刁

多盜有六安衛和尙灘巡司。領縣二糧一萬四千二百石

霍山縣

在州西一百六十里本六安地係羅田之故埠鎮今置縣編戶十二里裁減。山僻

多盜設千河上土市二巡司

英山縣

在州西南四百里古羅田地宋縣編戶十七里裁減。治七年置縣。地界萬

三省錯襟山險民刁。有石門關七引店巡司

形勝南臨江湖北達壽春聯舒斬接和廬濡水上源

淮西重鎮

風俗人性躁勁風氣果決尚氣力習戰鬪稍事詩書

多業農賈

關梁北峽關

舒城接安慶界入蘄黃之要地石門關英山冷水關廬江

刁道如門三國九井鎮

桃城鎮俱舒飛騎橋合

魏設監于此。權為張遼所襲橋板徹。雙龍橋六安相傳張路

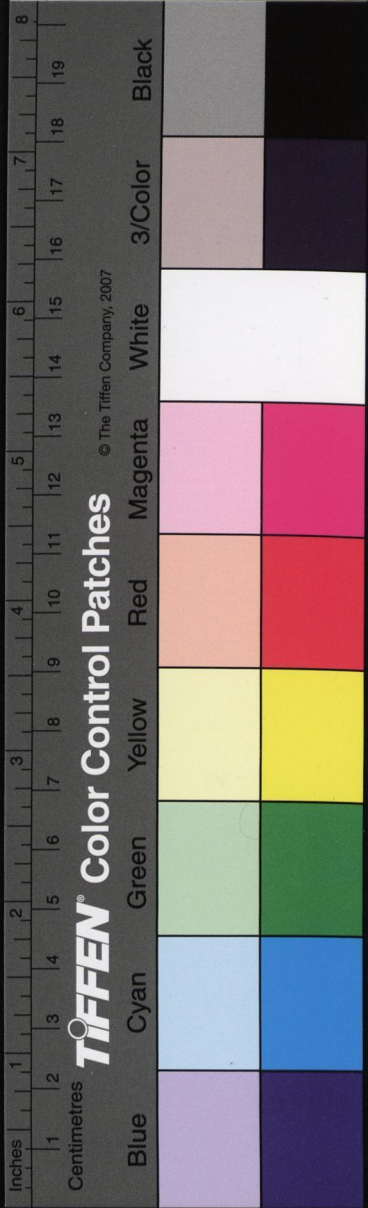
能餘權策馬超度得免。斯鄭詳遠化為

輿圖備文

卷之四

南京

三



山

川大蜀山

府西孤峯卓立故名山之浮槎山府東

武帝女修道於此山頂有泉極甘歐陽修作記

張龍公祠記云張路斯顛上人任唐為宣城令生

九子嘗語其妻曰吾龍也蓼人鄭祥遠亦龍也據

吾池屢與之戰不勝明日取決令吾子射繫鬣以

青綰者鄭也絳綰者吾也子遂射中青綰者鄭怒

死即今龍穴王姥山昔有王姥修道於梅山俱舒

傳梅福治父山廬江舊為紫芝山宋時產芝毛公

山俱無為有毛公洞八公山名安舊傳入公鬚眉

皓白造門門者曰吾王好長生先生無賦衰之術

未敢以聞入公忽變為童白日神舉遺藥在器鷄

犬舐之金庭山俱巢縣一名紫蕊山道書第

移祀嶽神於霍又名南嶽上有天池龍湫凌霄樹

王喬洞石巢縣洞可容三百輩巢湖合肥世傳江水

萬斤三日而死合郡食之獨一蛇不食忽遇老叟

曰此吾子也汝不食其肉吾可工報耶東門石龜

龜目姥見急登山而視之有稚子戲以朱傳白湖

廬江周七十餘柘臯河縣肥水符堅於此破濡湏

里與巢湖相連柘臯河縣肥水符堅於此破濡湏

水巢縣曹操與孫箏笛浦聲相傳曹操溺妓舟於

此繡谿廬墨池無為州治內米芾為守時所鑿池

之遂不鳴上有中蛙聲聒人芾取瓦片書押字投

芾書墨池二字

古蹟築王城

巢縣臥牛山築為城

六城臯陶之周瑜

城

瑜從孫權舉義兵

文翁莊

俱舒城文偃月城無

興國背文

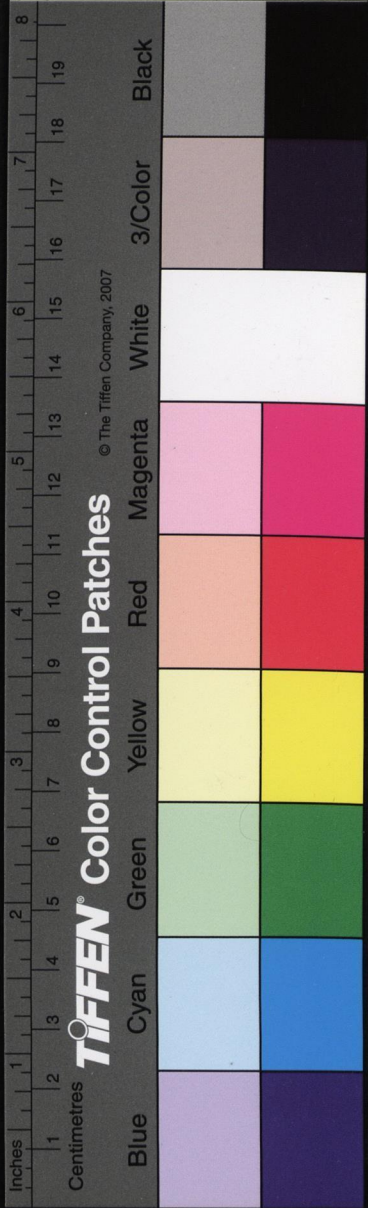
徙家於舒築此

文翁莊

俱舒城文

偃月城

無



與圖併列

卷之四

七十三

一名濡塢孫權聞曹操來夾水立塢
狀如偃月呂蒙與魏兵相拒于此
入斗獨南譙城回車巷俱巢縣相傳孔
多也

宮室鎮淮樓東府五鳳樓府城上唐張崇創樓九華樓
米芾建可望稻孫樓城上米芾秋日登樓宴集見
稀孫也稱已獲得而復寶晉齋俱無為米芾建有
抽餘穗帶喜而名其樓

飛霞亭舒城李公明遠臺鮑明遠
書院三賢書院合肥建祀宋包文翁書院無為州內
龍眠書院舒城宋本公

祠廟臯陶祠安三閭大夫祠巢
寺觀明教臺寺東地藏寺北梓潼觀內府

墓臯陶塚大安西內封臯陶之
美頡侯墓舒城漢高帝何晏墓廬江唐末被發
各宦何武法州刺史行部九江廉得郡守戴聖不
子賓客以盜賊擊廬江武劉馥字元穎揚州刺史
平心決之得不死聖慚服劉馥單車造合肥招撫
郡類以安子靖為廬江守亦有聲

州刺史黃策掠淮南繁移徽請
無犯州境象為欲兵州蜀完
嚴肅下四境晏然米芾知無為軍凡郡中亭館寺
府西有三至堂李處厚知廬州民有跋死者處厚
舍見一石頡奇李處厚知廬州民有跋死者處厚
即以新赤油傘日中覆之用水沃王希呂知廬州兼
屍真迹必見處尊如其言果得

散民甚賴之

散民甚賴之

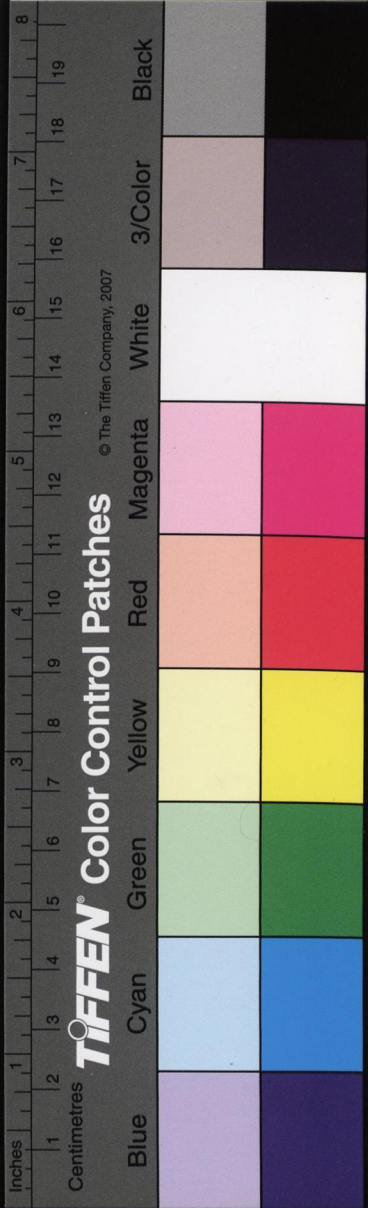
散民甚賴之

散民甚賴之

散民甚賴之

散民甚賴之

散民甚賴之



人物
蘇敏 洪武中知廬州蓋政入軍吏民肅然雖
童稚亦皆稱頌卒于官郡人為之垂涕
堯府人嘗栖在
泰范增人
漢文翁名

字仲翁舒人少
以明經應辟
而入奉心薄之及母
奉悟曰往日之喜為
各過人少精音律謔
曰曲有誤周郎顧
子賜二姬妻柳氏晝
婦則勿飲柳曰生不
死且不畏
何奈何

包拯 字希仁合州人京師語曰
包拯字希仁合州人京師語曰
包拯字希仁合州人京師語曰
包拯字希仁合州人京師語曰

離瑾 合州人將嫁女市婢得前令女遂與已女同
緣衣夢綠衣夫謝曰請命于帝奉十郡太

錢敏 奇城人少孤家貧力學事母至孝及中
仕乞還鄉時母母還鄉時湯藥未嘗

周重 廬州人弘治中進士擢南宮翰林
事孝宗多所建白武宗即位逆暗專

周重 廬州人弘治中進士擢南宮翰林
事孝宗多所建白武宗即位逆暗專

左慈 字元放廬江人曹操召往閉一室中斷款
其年出之顏色如故操嘗宴客曰所少者

劉氏 漢廬江小吏焦仲卿妻為姑所逐自誓弗
其母屢逼遂投水死仲卿聞之亦自縊

朱延壽妻 延壽人姊歸楊行密行密
延壽怒陰與出願謀行

崔氏 包拯子
妻總率