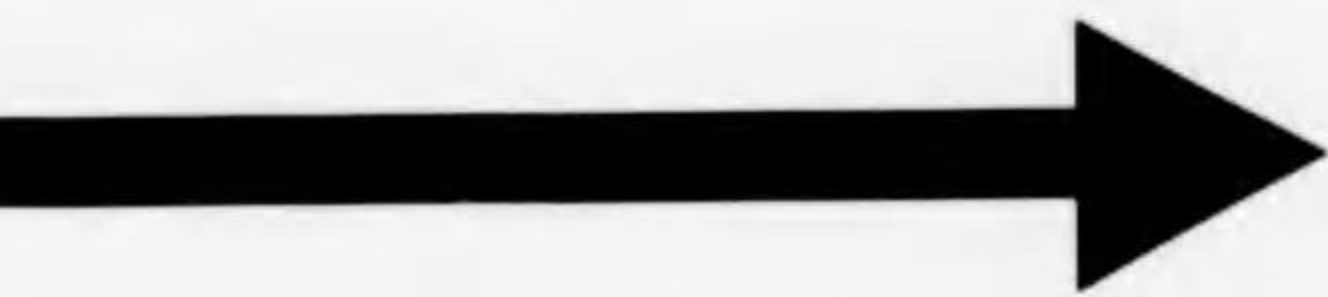


始



特276
528

292.24

鉄道部

満州の鉄道の発展

總督府の高塔、白聖の博物館、精巧極りない龍山寺の建築、三
線道路の並木、榮町、本町、京町、太平町通りの賑ひ、これ等
のみが人口三十萬を有する島都の全貌ではない。一步近郊に湯
の香を尋ね、綠風を衝いて史蹟を探つて始めて大臺北を視察し
たと云ふ可きである。

…臺北市… 82-2
人口 287,846 人 (内地人 八二、一三〇人)

沿革 此の地は往古の所謂大加納堡の地で、康熙 47 年(皇
紀2386年)泉人陳賴章なる者が官に請うて開墾に著手したの
に創り、其の後泉人の渡來するもの増加し、雍正年間(皇紀
2390年)には淡水河流域に據つて一小部落を形成し遂に艋舺
の基を開いた。乾隆の初年(皇紀2410年)更に漳州人渡來し、
林成祖なる者は今の板橋を根據として淡水河以西を開拓し、
郭元汾なる者は新店溪一帯を開墾するに及び艋舺は其の經營
の中心地として重要な地點を占め、遂に乾隆の中葉(皇紀
2420年)には都司を置き嘉慶14年(皇紀2500年)には水師遊撃
を駐屯せしむるに至つた。(臺北盆地が支那民族の占領する處
となつて以來盆地の中心都市は幾度か移り變つて居る。即ち
淡水河の水運が今日のそれより遙か上流迄及んだ頃は、盆地
の中心都市は、その支流大嵙崁溪に沿うた今日の新莊街であ
つた。其の後土砂の堆積によつて、淡水河の水運が次第に上
流から衰へ、自然、中心都市の位置も盆地の東邊に片寄り、
艋舺に移るに至つたものである。)當時淡水河は水深く船舶の
出入に便であつた爲艋舺を中心として對岸貿易が行はれ、道
光年間(皇紀2480年代)には其の極盛時代を現出して、臺南・鹿
港と相並んで「一府・二鹿・三艋」と唱へられた。

然るに咸豐 3 年(皇紀2513年)以後、先住泉州人と後來の漳
州人との間に勢力の爭奪が行はれ、焚掠された八甲庄の泉民
は新に居を北方の原野に定め、一部落を立てるに至つた。是れ
實に大稻埕の起源である。爾後艋舺の隆運は之が爲に頓座し、
殊に淡水河床が土砂で埋まつてからは漸次船舶の出入が減り
次第に衰運を示すに至つた。之に反し大稻埕は漸く泉人の來
住するもの多く、自から商業の中心となり、光緒 13 年(皇紀
2543年)貿易港たる淡水港の一部と見做され外人の來住する
もの多く、各國の領事館も相踵いで此の地に設けられ、創立以
來50年を出ずして早くも其の繁榮は艋舺を壓するに至つた。

城内は艋舺と大稻埕の中間に在り、其の起源は清の光緒 4
年(皇紀2539年)臺灣府の設置に始まる。當時艋舺の商人洪祥
雲、李清淋等は業戶吳源昌より今の本町 3 丁目の地を借り店
舗を築造し、大稻埕の張夢星、大龍峒の王慶壽等も亦た家屋
を經營するに至り、人口次第に集中し遂に一市街を形成した。
其の後光緒 6 年(皇紀2541年)知府陳星聚は地方の豪族を勧誘
し20萬兩を義捐せしめ、大いに城壁を築き東西南北の四大門
及び小南門を建て城内には官衙廟宇を造營し市街を區劃して
民衆を招いた。次いで光緒 11 年(皇紀2495年)劉銘傳が巡撫と
して來任したが、城内は尙ほ寂しいので之が繁榮策として對
岸支那から 5 萬元を募り「興市公司」と稱する建物會社を創
立し、石坊西門及新起の三街を建て、又巡撫衙門西門街新起
街に電燈を點する等大いに市街の發達に盡す處があつた。然
し乍ら當時の臺北城内は尙ほ大部分は荒蕪の狀を呈し、各所
に水田が見らるる有様で寂寥の感なきを得なかつた。

明治28年臺灣が我が版圖に入ると共に總督府を此の地に設
け全臺灣の首都とし、同29年先づ下水道を設けて市街の衛生
設備を整へ、同 32 年市區改正の計畫を立て、街路及下水道
の延長、淡水河岸壁の築造を完成し、城内を圍ぐる城壁を撤

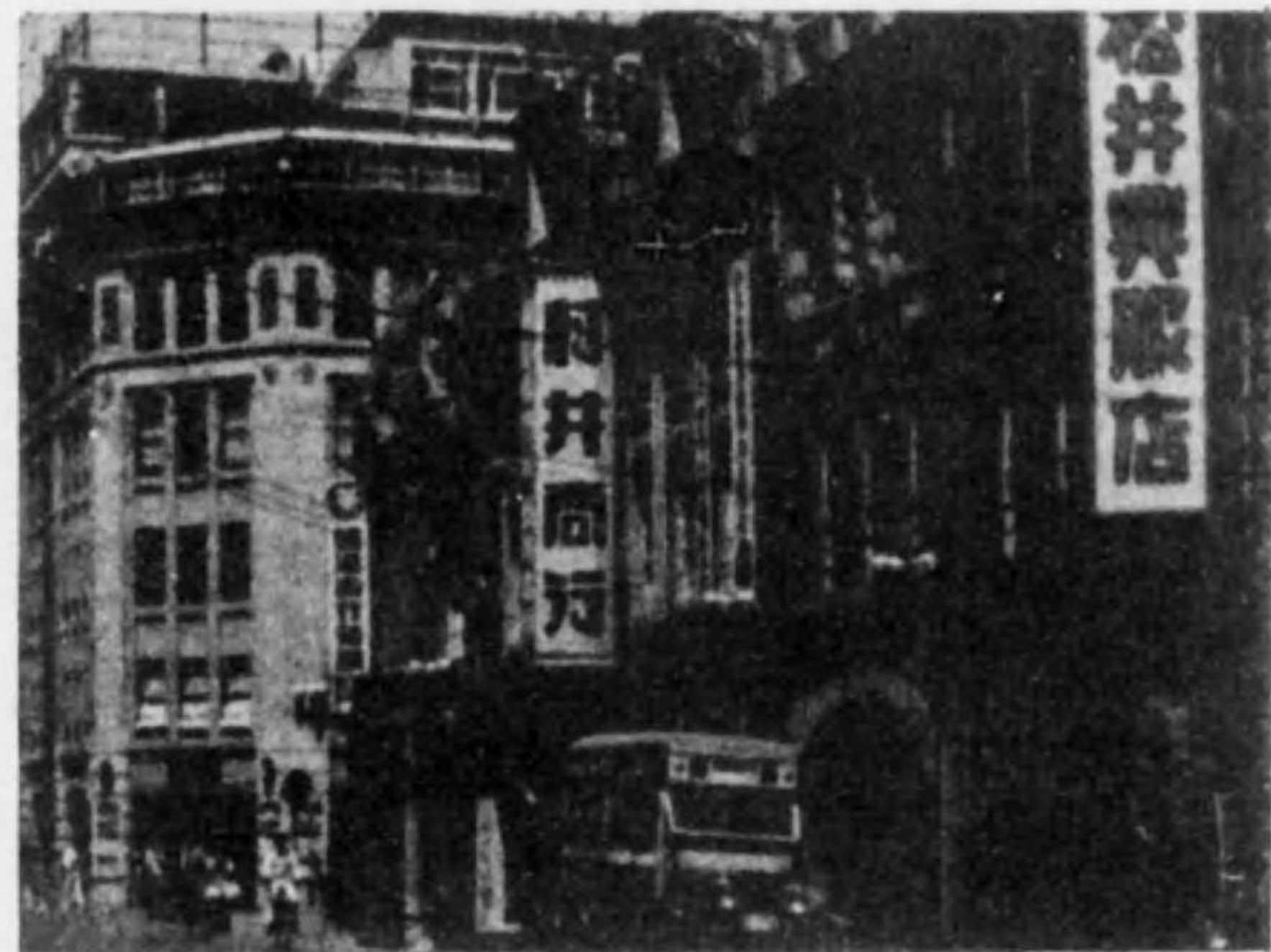
去して其の跡に三線道路を設け全く市街の面目を一新した。
明治44年 8 月未曾有の颱風襲來に因つて在來の本島人家屋の
大半が破壊し去られたので、當局は之を機とし大英斷を以て
革命的の都市計畫を實施し遂に今日の宏壯な市街を現出する
に至つた 其の後大正 9 年地方自治制度の實施に伴ひ、從來
の城内・大稻埕・艋舺の三區及び附近部落を合併して臺北市
とし、新に市制を布き、大正 12 年 8 月町名を改正し一市を
六四町名に區別した。

視察順序……	驛	市バス8錢 10分	動物園前	徒歩 15分	臺灣神社	徒歩 15分	劍潭寺
	動物園	市バス8錢 10分	臺北橋	市バス8錢 10分	大稻埕市場	市バス8錢 15分	
	龍山寺	市バス8錢 10分	植物園・建功神社・商品陳列館	市バス8錢 10分			
	博物館・新公園	徒歩 5分					

…公會堂… (大和町) 5 箇年の歲月と經費約 100 萬圓を費し昭
和11年秋竣工したもので、舊總督府廳舎の跡に、鐵骨鐵筋混
凝土淡綠色五階建の近代的巨軀を誇つてゐる。總坪數3,185坪
2,000 人を收容する大集會所をはじめ數箇の中、小集會室、食
堂其の他の設備完備し、市民の便利この上なく、島都の心臓
部に巍然として聳えてゐる。附近に北白川宮御遺跡碑がある。

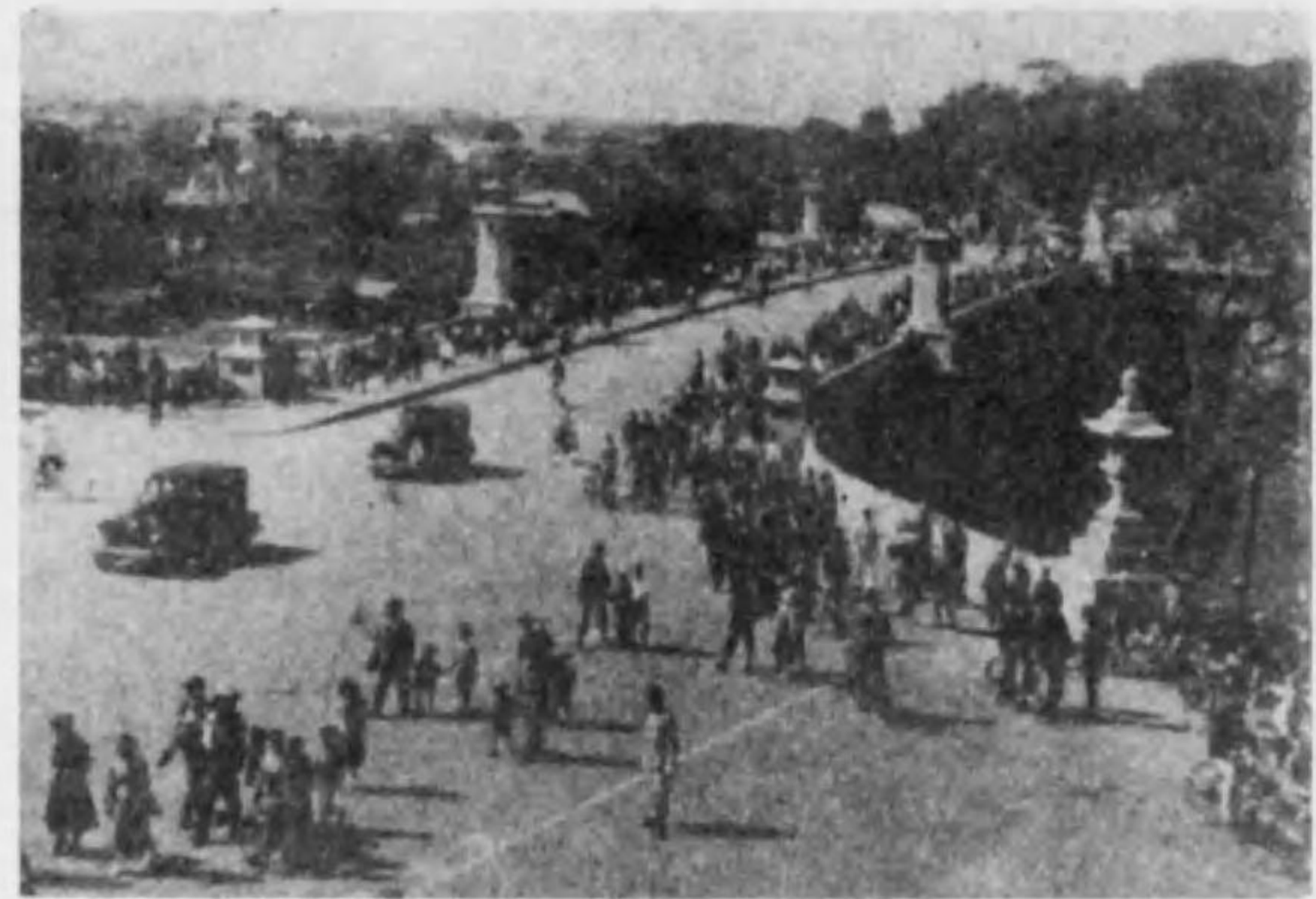
…臺北帝國大學… (富田町) 文政、理農、醫學の三學部より成
り 307 の職員と 136 の學生數を有し、附屬圖書館は藏書冊數
洋書 16 萬冊、和漢書 19 萬冊に上る。附屬農場は二場に分れ
何れも廣大なる大學隣接地にあり、特に中研林業部の設備を
使用し各種熱帶亞熱帶果樹の種類を育成中で、堂々本島教育
界に君臨してゐる。

…臺灣神社… (驛前からタクシー 70 錢 15 分、淡水線圓山 5
錢 7 分、宮ノ下 6 錢 10 分下車徒歩約 20 分) 臺灣唯一の官幣
大社で、大國魂命、大己貴命、小彥名命の三柱と北白川宮能
久親王殿下の英靈を奉祀する。社殿は明治 34 年建立で、同
10 月 27 日鎮座式を擧げ、故殿下の御命日たる翌 28 日大祭
を行ひ、爾後毎 28 日に月例祭、10 月 28 日には大祭が行は
れ、參詣者數萬、身動きもならぬ賑を呈する。境内からは基
隆河の流れ面白い眺望があり、臺北市を一眸の裡に收める事
が出来る。



—臺北市榮町通り—

- …**劍潭寺**… 劍潭山麓、基隆河に臨み、明の末期此の地を開拓した漢人が観音菩薩を祀つたもので、廟宇は結構壯麗を極めてゐる。
- …**動物園**… (圓山町)熱帯産の禽獸約 24 種目其の數 430。臺灣特有のものとしては、高砂豹、水鹿、臺灣花鹿、美仔(キョン)、帝雉(ミカドキチ)等が居る。入園料大人 10 錢、小人 5 錢、30 人以上 3 割、50 人以上 4 割、100 人以上 5 割引。開園時間は 12、1、2 月前 8 時—後 4 時、6、7、8 月前 7 時—後 5 時、3、4、5、9、10、11 月前 7 時 30 分—4 時 30 分、尙舊總督府廳舎の一部が保存されゐる。
- …**鎮南護國禪寺**… (圓山町)先住民族の遺品として珍重すべき石紀時代の大砥石があり、附近に孔子廟、陸軍墓地等がある。
- …**圓山公園**… 劍潭寺、明治橋、動物園、運動場を含む一帯で納涼、觀月によい。
- …**臺北橋**… 大正 14 年竣工した淡水河に跨る大鐵橋で、長さ 430 米、幅 5 米、橋上から大屯・七星の連峰、大臺北市の横顔を眺めるによい。
- …**城隍廟**… (永樂町)本尊城隍爺は本島人の尊敬篤く毎年舊 5 月 12—14 日に亘り大祭が行はれ、音楽團・詩意閣・旗幡、巨大な將軍人形など其の趣向を競ふ大行列があり、管絃銅鑼の音、五彩の色どりは、爆竹の音と混然渦を巻いて、彌が上にも祭禮氣分を湧き立たせる。この行列は輦輦數軒に及び大稻埕各町内を練り廻るので、島内各地からの見物客は數十萬の多きに上る。
- …**大稻埕市場**… (永樂町)異色ある大市場で、魚鳥獸蔬菜類は云ふに及ばず、草根木皮、諸雜貨店櫛比し、飲食店亦美味珍肴の香を放散させて食慾をそより立てゝゐる。
- …**西門町**… 大稻埕市場と對立すべき西門市場があり、整然たる數百の店頭には晝夜萬客の雜踏を見せてゐる。この一割はカフェー・料理屋・映畫館軒を競ひ、夜毎露店街の出現に島都隨一の賑を呈する。
- …**龍山寺**… (龍山寺町)清の乾隆 3 年(約 200 年前)の創建で、市内最古の建物だつたが震害を被り大正 15 年 11 月 60 萬圓を以て再建築が竣工した。規模宏壯、門壁柱梁の丹青の妙、彫刻の巧、何れも日光東照宮をして後方に墜若たらしめるものがある。本殿中央には觀音菩薩、兩側には文珠、普賢の兩菩薩、左右兩側には四海龍王、十八羅漢、山神土地の神を、後壁には媽祖、城隍爺、水仙尊王、文昌夫子、關帝、註生娘々等を安置し、信徒數萬、年中香煙の絶える事がない。
- …**淡水河畔**… 龍山寺に近い河畔の一帯は所謂紅燈絃歌の巷、數十の青樓軒を競ふ不夜城で夏期は貸舟に涼を納れる風流人も多い。
- …**植物園**… (南門町)園内林泉の配置面白く、椰子の並木は云はずもがな、珍果樹類をはじめとし、藥用・染料・香料・油脂用植物等 400 餘種をあつめ、市民のオアシスとして四時散策の杖を曳く者を絶たぬ。園内に中央研究所林業部、舊總督府廳舎の一部がある。
- …**商品陳列館**… 本島産物の各種を陳列し、土産品類の即賣に應じてゐる。
- …**建功神社**… 改隸以來國家公共の爲職に殉じた人々の英靈を奉祠し、例年 4 月 30 日盛大な祭典が行はれる。
- …**總督府廳舎**… (文武町)近世復興式五層樓建築で、中央 200 尺の高塔は遠く十數軒からこれを望むことが出来る。明治 45 年起工、6 箇年の日子と工費 280 萬圓を費したもの、附近



—明治橋—

- は官衙街とも謂ふべく、法院、遞信部、電話局、軍司令部、總督官邸、圖書館等の外臺灣銀行、臺灣電力會社、臺北第一高女等の大建築が櫛比してゐる。
- …**新公園**… 廣さ 2.34 萬坪、始政四十周年記念臺灣博覽會々場に充てられて後、大改装を施し、昭和 11 年 9 月 5 日その竣工を見た。廣い芝生、熱帯樹の輝く青葉、これ等に似合はしい音楽堂、休憩所、噴水、池、花園等、近代的公園施設の總てを網羅してゐる。園内には博物館、J. F. A. K. の放送所がある。
- …**博物館**… 希臘風ドーリック式の白聖の大建築物で、大正 2 年の竣工、階下は歴史、地理、階上は風俗、動物、礦物、地質等總數一萬餘點が陳列され、其の充實した内容、整然たる陳列振りは、大いに島外に誇るべきものがある。
- …**其他**… 中央研究所、專賣局、同各工場、高商、高校、鐵道工場等視察箇所として價值多き幾多の建物がある。
- …**参考**…
 - 劇場** 國際館(壽町)、新世界館(西門町)、臺灣劇場(壽町)、大世界館(西門町)、第二世界館(西門町)、芳乃館(西門町)、芳明館(有明町)、第三世界館(太平町)、太平館(太平町)以上映畫、第一劇場(太平町)、雙連座(蓬萊町)映畫と劇、榮座(壽町)内地劇、新舞臺(建成町)臺灣劇
 - ダンスホール** 羽衣會館(西門町)、第一ホール(太平町)
 - 土産品** 菊元デパート、生蕃屋、山一、三共舎、臺灣物産紹介所、南國物産、辻利、平野等
 - 旅館** 臺北鐵道ホテル(表町、洋、歐式 3 圓。米 10 式圓以上、ツーリスト・ビュロー・クーボン二食附 9 圓。ビュロー案内所あり)、日の丸(明石町、内、ツーリスト・ビュロー・クーボン 5 圓)、朝陽號(表町、内、クーボン同前)、吾妻(表町内)以上 5—10 圓、萬屋(表町、内) 3.5—8 圓。花家(本町内) 3.5—7 圓。臺北ホテル(本町、内) 3—6.5 圓。新高(本町、内) 3.5—5 圓。太陽(本町、内) 臺北館(表町、内) 3—5 圓。鶴家(表町、内) 3.5—4.5 圓。明治(本町、内) 一丸(本町、内) 3—4.5 圓。松浪(榮町、内)、3—4.5 圓。朝日(太平町、内) 大和(大和町、内) 2.5—3.5 圓。永樂ホテル(永樂町、臺) 2—8 圓。高義閣(下奎府町、臺) 2—6 圓。臺灣ホテル(建成町、臺) 2—5 圓。大世界ホテル(太平町、臺) 2.5—5 圓。山梅ホテル(榮町、臺) 2.5—3 圓。臺南館(建成町、臺) 2.2

—3.6 圓。大東ホテル(建成町、臺) 2—3.6 圓。嘉義閣(建成町、臺) 1.8—3.6 圓。金山館(太平町、臺) 鯉溪館(建成町、臺) 日英館(太平町、臺) 蓬萊ホテル(建成町、臺) 1.6—3.6 圓

… 郊 外 …

…芝山巖… (淡水線士林驛下車徒歩約 30 分、臺北から 9 錢 13 分、局バス同 10 錢 20 分、草山バス芝山巖口下車徒歩 15 分、12 錢 20 分) 田圃の中に孤立する小丘で、全山巨岩から成り、古木鬱蒼として枝を交へてゐる。此の地は本島新教育發祥の地で、丘上に芝山巖祠、惠濟宮(明治 29 年元旦學務部員、栴取道明以下六氏が土匪の兇刃に斃れた所)、學務官僚遭難碑があり、爾來本島教育者の靈を合祀し、毎年 2 月 1 日盛大な祭典が行はれてゐる。尙山中の植物は 418 種に及び珍奇なものも少くないので、昭和 8 年 11 月芝山巖教育史蹟と共に全山の植物を天然記念物として保護することになった。

…天母温泉… (士林驛から天母バス 9 錢 10 分、各列車に接続あり) 士林街三角埔にあり、昭和 9 年 1 月開かれた温泉場で、炭酸水の湧出する箇所に天母水神三社を祠つてあるので、この名がある。泉質は綠礬泉で、貧血症、婦人病、神経系諸病に效がある。入場料 30 錢、家族室使用料 1 圓、附近に岩戸瀧、白木綿瀧等がある。

…草山温泉… (臺北からハイヤー 3 圓、40 分、草山バス 40 錢 60 分、毎 1 時間發車、又士林驛下車徒歩約 8 軒、1、2 月の頃は途中桃林の美觀ありハイキングコースに好適) 大屯火山彙の中腹、七星山と紗帽山との溪谷を占め、海拔 443 米、幽邃閑雅、眺望に富み、絶好の静養地である。泉質は硫黄泉で白濁あり、温度攝氏 71 度、皮膚病、リウマチス、痛風、腺病等に效がある。旅館に巴(内、ツーリスト・ビュロー・クローン 4 圓) 4—5 圓。山梅(内) 2.5—4 圓。若草屋(内) 2.5—3.5 圓。多喜の湯(内) 3—4 圓。草山ホテル(内、食事別、三食とも 0.8—1.5 圓) 1—1.5 圓。樂山莊(内) 3—5 圓。大屯ホテル(奥草山、草山からハイヤー無料サービスあり、内) 5—10 圓。貴賓館別館(内、食事別) 1.3 圓。尙大衆浴場として衆樂園があり、島内隨一の規模を誇つてゐる。開場毎日午前 8 時から午後 8 時迄、入場料大人 20 錢、小人 10 錢、入浴だけならば大人 5 錢、小人 3 錢、家族室使用料 8 疊室 60 錢、6 疊室 50 錢、30 人以上 3—7 割の割引がある。尙草山バスは臺北—草山—北投—臺北又はその逆コースを循環するものでこの料金 80 錢。臺北草山往復割引 70 錢。

…竹子湖… 海拔 661 米、櫻の名所として有名で、蓬萊米原種田、竹子山莊などあり、眺望亦面白く、ハイカーの跡を絶たない。草山からハイヤーの便あり、2 圓、20 分。

…大屯國立公園候補地… 大屯山(1,080 米、北投一面天山下廣場一面天山頂を経て約 11 軒、4 時間。又は草山—竹子湖小觀音山大屯主山の鞍部經由約 9 軒 3 時間) 七星山(1,119 米、草山から約 4 軒、2 時間) 竹子山(1,103 米、草山—竹子湖—小觀音山經由約 5 軒、5 時間) 紗帽山(643 米、草山から 2 軒強、40 分) 其他面天山、菜公坑山等大屯山彙一體は國立公園候補地として名乗を揚げ、附近に草山、北投の兩温泉地を有し、且つ臺北から日歸りの出来る點を強調して、大タロコ、新高阿里山の兩者と覇を争つてゐる。目下登山上の諸施設の完備に努めてゐるが、休日には多數のハイカーが押し寄せてゐる。

…北投温泉… (新北投驛下車、臺北から汽車 19 錢、28 分、局バス 20 錢、30 分、ハイヤー 2 圓 25 分、草山バス 22 錢 30

分) 臺灣の別府とも云ふべき溫柔郷で、大屯、七星、紗帽の縁に圍まれ、一方は廣濶な平野を隔て、淡水河の銀帶をのぞみ四季浴客で賑つてゐる。此の地は約 40 年前獨逸人オーリーの發見したものと傳へられ、昔は硫黄の産地として有名であつた。明治 34 年 8 月淡水線の開通後旅館を開業するもの續出し、今日の繁榮を見るに至つたもので、現在は山手の方へ發展されてゐる。泉質は鐵の湯(單純土類泉、59 度、神経痛、リウマチス、胃、咽喉、氣管支の諸加答兒、悪性腫物、糖尿病等に效があり、箱根の湯本、伊豫道後と同質で、公共浴場及 * 印ある旅館がこの湯を引いてゐる)、瀧の湯(酸性泉で、68 度、皮膚病、潰瘍、腺病に效がある。瀧の湯浴場)、星の湯(硫黄泉で 41 度、婦人病、リウマチス、諸病の恢復期、内用として腸加答兒、貧血等に效があり、赤倉温泉と同質である。偕行社、星の湯)で、是等の豊富な温泉を引き入れた數十の旅館の他、官衙、會社の浴場多く、公共浴場は大プール其の他萬般の設備を有し、入場料大人 20 錢、小人 10 錢、入浴だけならば大人 5 錢、小人 3 錢、毎日午前 7 時から午後 7 時迄、大衆浴場遊樂園は午後 10 時迄開場してゐる。旅館に入勝閣、* 北投ホテル(何れもツーリスト・ビュロー・クローン 5 圓)、* 星の家、* 新松島以上 5—6 圓。花月 4.5—6 圓。* 松瀧閣、吟松庵以上 4—6 圓。* 大和、* 竹葉以上 5 圓。新高、* 佳山、* 由起松、* 養氣閣以上 4—5 圓。* 丸新 3—5 圓。天狗庵 3.5—5 圓。* 桔梗屋、* きおん、* 友鶴以上 3—4 圓。* 新泉閣 * 藤屋 * 銀水 3—3.5 圓、星の湯、* 小西屋以上 2.5—3 圓。* 上の湯 2—2.5 圓。双葉莊(頂北投) 6 圓以上内地式旅館、* 清秀閣(食事別、0.8—1 圓) 0.6 圓。* 新蒼芳 0.8—2 圓。* 新樂園、* 沂水閣以上 2.4—3 圓。以上臺灣式旅館。他に席貸として湯本温泉(入浴一回 3 錢、入浴休憩一日 20 錢)、瀧の湯入浴一回 3 錢、一日入浴 10 錢、室代 20 錢)がある。温泉地一帯は山林の手入れよく行きとゞき、溪流の音面白く、殊に島外客の目を喜ばすものに大樟樹林がある。名所に北投公園、北投社、鐵眞院、湯守觀音、皇太子殿下御渡渉飛石、弘法大師岩、善光寺別院、地獄谷、白糸瀧、不動瀧、湯元、硫黄谷、頂北投などがあり、名物に萩の餅がある。

…淡水… (淡水驛下車、臺北から汽車 32 錢 38 分。局バス 33 錢 58 分、ハイヤー 4 圓 35 分) 驛から淡水河口に至る一帯は臺灣のベニスとも稱せられる景勝の地で、ゴルフ、カメラ、釣の天狗連が連日押しかけ夏期は海水浴客の大群に、



—淡水風景—

一層の賑ひを呈する。遊覽箇所としては

紅毛城址 (約 300 年前西班牙人の占據時代に築かれたサン・ドミニヨ城の址で、後オランダ人がこれに代り、鄭氏に至つて更に修理を加へ、今は英國領事館となり、往時の偉容は城壁の一部に偲び得るばかりである)。

ゴルフリンクス (淡水河口に突出する高臺を占め、風光絶佳東洋屈指を誇り得る。18 ホール。入會金 150 圓。會費は臺北、淡水在住者月 7 圓。其の他は年 12 圓。島外居住者年 6 圓。グリーン料會員一日 80 錢、ビジター平日 2 圓。休日 3 圓。キャデー料 1 ラウンド A 級 35 錢、B 級 30 錢、C 級 25 錢。尙休日には臺北鐵道ホテルが出張する)

海水浴場 (淡水河口にあり、夏期は局バスと汽車と連絡し、約三割の割引がある。海は遠淺 100 米、浴場一帶に蛤がとれるので、婦人子供達の好浴場、尙近來海岸にキャンプ黨が殺到する。又釣にも好適で、陸釣、舟釣は蝦、岩蟲、シヤコ等の餌に、黒鯛、鯧、すゞき等が食ひついて来る。釣舟 1 日 1.5 圓。引網一回 5 圓。設備としては街營休憩所二階建階上 60 疊、外に 12 疊 2、階下 90 疊、入場料階上大人 20 錢、階下 10 錢、小人半額、温浴場あり無料。別館 10 疊 1、8 疊 9、6 疊 3 (宿泊設備あり二食附 2 圓半、貸間 1 日 2 圓 50 錢) 和樂園……12 疊 3、6 疊 4、離れ 8 疊 6 疊各 1 (宿泊設備あり 2 食附 1 圓半)。バラック建廣間 1、収容力 200 人、入場料は疊 15 錢、バラック 10 錢(お茶附)がある。

觀音山 (海拔 612 米、淡水河は渡舟により、頂上まで約 6 軒。又臺北橋から新觀バスで登り口福隆山迄 35 錢 40 分。頂上まで約 4 軒、八合目邊に觀音山凌雲寺があり、山中に觀音素心と稱する關が採れるので知られてゐる)。

富貴角燈臺 (淡水驛前から三和バス一時間毎發車各列車に接續、老梅まで 60 錢 70 分。徒歩 0.5 軒。明治 30 年 2 月竣工したもので、海面よりの高さ 33 米。白色光不動 2 等燈臺で燭光は 17,500 燭、光達距離 19 哩に達する)。

金山温泉 (淡水驛前から三和バス 99 錢 2 時間。單純泉 37 度、婦人病、脚氣、リウマチス、神經衰弱等に效がある。公共浴場の設備があり、入場料大人 20 錢、小人 10 錢、入浴だけならば大人 5 錢、小人 3 錢、30 人以上半額で、宿泊は二食附 2 圓、収容力 30 人。途中石門の奇勝の他附近に金包里公園、金包里殉職憲兵忠魂碑、燭臺嶼、水尾海水浴場等がある)。

新店碧潭 (萬華驛から臺北鐵道で新店まで 28 錢、32 分。又は臺北市内から大新バス 20 錢 25 分。碧潭に臨む巨巖屏風の如く新店赤壁の稱があり、夏期納涼、水泳に賑ひ、名物は鮎。尙此處から臺北市川端町までの新店溪下りは深潭あり激流あり、興味津々たるものがある。川端まで 20 人乗 8 圓、10 人乗 5 圓。萬華淡水河畔まで 12 圓)。

烏來温泉 (新店から臺車 1 人乗 1.4 圓、2 人乗 1.7 圓、3 人乗 2 圓、4 人乗 2.5 圓、3 時間の便がある。途中南勢溪に沿ひ風光面白く、温泉は同溪の礫に湧出する炭酸泉で胃腸病に效がある。附近ラハウ、リモガン、阿玉の蕃社及蕃童教育所、物品交易所があり、併せて蕃地視察に好適の地である。旅館に公共浴場があり、二食附 1.5—2 圓程度)

林本源庭園 (板橋驛下車徒歩 10 分。臺北から汽車 12 錢 15 分。島内隨一の名園で、林家五房の住宅地を加へると面積約三甲歩に及び、昔は板橋庄の大半を占めてゐたものである。道光末年…今から約 100 年前…林維源氏の手により竣工したもので、材料、工人等は總て支那から呼び寄せ、3 箇年の日

子と 50 萬圓の財を投じて造つたものと稱せられる純東洋風の庭園で、規模宏大、技巧優秀五歩に一樓、十歩に一閣或は地下道、或は長蛇の如き陸橋ありと云ふ風で眞に阿房宮の壯麗さもかくやとばかり、一見三嘆せしむるものがある。主なる建物に定静堂、來青閣、觀稼樓、汲古書屋、舞臺などがあり、外廓は壁を廻らし昔は平時でも數百の衛兵によつて護られた一城廓の態を爲してゐたと云はれる。

石壁湖山園通禪寺 (板橋驛の東南 4 軒 5、中和庄中坑山腹にある尼寺で眺望絶佳、ハイキングによい)。

…角板山… (桃園驛下車臺北から汽車 45 錢 50 分。局バス 48 錢 59 分。桃園驛 $\frac{\text{バス}40\text{錢}}{40\text{分}}$ 大溪 $\frac{\text{臺車}5\text{時間半}}{5\text{時間半}}$ 角板山、臺車賃 1 人乗 1.44 圓、2 人乗 1.64 圓、3 人乗 1.84 圓一等臺車 5 割増下り 2 時間半) 海拔 636 米、南に烏嘴山、東に挿天山、西南遠く大霸尖山を望み風光雄大な高臺を占めてゐる。山上に角板山教育所(蕃童)、蕃社、交易所、又 2 軒の地點に大鐵線橋があり、旅館に蕭風館(内、ツーリスト・ビュロー・クーボン 2.5 圓、1.5—2.5 圓)貴賓館(内 2.5 圓、但しこちらは大溪郡役所の宿泊許可が要る)がある。途中は樟樹林をくぐり、茶畑をめぐる痛快極りない臺車旅行で、宮の臺に登り桃園方面の景を賞し、水流東に下車三井製茶工場を參觀するのも面白く、臺車の起點大溪は臺灣十二勝の一として、大溪公園によき展望を誇つてゐる。

…臺北附近ハイキングコース…

- 1 (臺灣日日新報社選定 []内は陸測 5 萬分地形圖名稱) 桃園臺地 (No. 1) (臺北東部、臺北西部、桃園)
臺北 $\frac{\text{局バス}16\text{錢}}{16\text{錢}}$ 新莊 $\frac{\text{新觀バス}29\text{錢}}{29\text{錢}}$ 樹林口 $\frac{\text{徒歩}12\text{K}}{12\text{K}}$ 南崁 $\frac{\text{梅園軌道バス}21\text{錢}}{21\text{錢}}$ 桃園
汽車 45 錢
局バス 48 錢 臺北
- 2 桃園臺地 (No. 2) (臺北東部、臺北西部、淡水)
臺北 $\frac{\text{局バス}16\text{錢}}{16\text{錢}}$ 新莊 $\frac{\text{新觀バス}29\text{錢}}{29\text{錢}}$ 樹林口 $\frac{\text{徒歩}4\text{K}}{4\text{K}}$ 大平嶺 $\frac{\text{徒歩}4\text{K}}{4\text{K}}$ 海墘厝 $\frac{\text{徒歩}4\text{K}}{4\text{K}}$
八里至 $\frac{\text{渡船}4\text{錢}}{4\text{錢}}$ 淡水 $\frac{\text{汽車}33\text{錢}}{\text{局バス}33\text{錢}}$ 臺北
- 3 桃園臺地 (No. 3) (臺北東部、臺北西部)
臺北 $\frac{\text{局バス}16\text{錢}}{16\text{錢}}$ 新莊 $\frac{\text{新觀バス}29\text{錢}}{29\text{錢}}$ 樹林口 $\frac{\text{徒歩}4\text{K}}{4\text{K}}$ 五股坑 $\frac{\text{徒歩}4\text{K}}{4\text{K}}$ 觀音山凌雲
禪寺 $\frac{\text{徒歩}4\text{K}}{4\text{K}}$ 福隆山 $\frac{\text{新觀バス}35\text{錢}}{35\text{錢}}$ 臺北



—楽しいハイキング—

- 4 觀音山(臺北東部、臺北西部、淡水)
臺北 $\frac{\text{新觀バス}35\text{錢}}{35\text{錢}}$ 福隆山 $\frac{\text{徒歩}2\text{K}}{2\text{K}}$ 凌雲禪寺 $\frac{\text{徒歩}2\text{K}}{2\text{K}}$ 觀音山頂 $\frac{\text{徒歩}4\text{K}}{4\text{K}}$ 海墘厝
徒歩 $\frac{\text{八里至}2\text{錢}}{2\text{錢}}$ 淡水 $\frac{\text{汽車}33\text{錢}}{\text{局バス}33\text{錢}}$ 臺北
- 5 菜公坑山(臺北東部、臺北西部、淡水、富貴角)
臺北 $\frac{\text{草山バス}40\text{錢}}{40\text{錢}}$ 草山 $\frac{\text{徒歩}3\text{K}}{3\text{K}}$ 竹子湖 $\frac{\text{徒歩}2.5\text{K}}{2.5\text{K}}$ 大屯鞍部 $\frac{\text{徒歩}1.5\text{K}}{1.5\text{K}}$ 菜公坑山
徒歩 $\frac{\text{面天平}6\text{K}}{6\text{K}}$ 新北投 $\frac{\text{汽車}19\text{錢}}{\text{局バス}20\text{錢}}$ 臺北
- 6 七星山(臺北東部、富貴角)
臺北 $\frac{\text{草山バス}40\text{錢}}{40\text{錢}}$ 草山 $\frac{\text{徒歩}2\text{K}}{2\text{K}}$ 防火線 $\frac{\text{徒歩}2\text{K}}{2\text{K}}$ 七星嶺 $\frac{\text{徒歩}2\text{K}}{2\text{K}}$ 鴨池 $\frac{\text{徒歩}1\text{K}}{1\text{K}}$ 硫氣
口 $\frac{\text{徒歩}3\text{K}}{3\text{K}}$ 竹子湖 $\frac{\text{徒歩}3\text{K}}{3\text{K}}$ 草山 $\frac{\text{草山バス}40\text{錢}}{40\text{錢}}$ 臺北
- 7 大屯山(富貴角、臺北東部、淡水、臺北西部)
臺北 $\frac{\text{草山バス}40\text{錢}}{40\text{錢}}$ 草山 $\frac{\text{徒歩}3\text{K}}{3\text{K}}$ 竹子湖 $\frac{\text{徒歩}2.5\text{K}}{2.5\text{K}}$ 大屯鞍部 $\frac{\text{徒歩}2\text{K}}{2\text{K}}$ 大屯山頂
徒歩 $\frac{\text{火口原}2.5\text{K}}{2.5\text{K}}$ 面天平 $\frac{\text{徒歩}6\text{K}}{6\text{K}}$ 新北投 $\frac{\text{汽車}19\text{錢}}{\text{局バス}20\text{錢}}$ 臺北
- 8 紗帽山(臺北東部、臺北西部)
臺北 $\frac{\text{草山バス}40\text{錢}}{40\text{錢}}$ 草山 $\frac{\text{徒歩}1.5\text{K}}{1.5\text{K}}$ 山頂 $\frac{\text{徒歩}1.5\text{K}}{1.5\text{K}}$ 尖帽峽 $\frac{\text{徒歩}4\text{K}}{4\text{K}}$ 頂北投 $\frac{\text{徒歩}2\text{K}}{2\text{K}}$ 硫
黃山 $\frac{\text{徒歩}1.5\text{K}}{1.5\text{K}}$ 善光寺 $\frac{\text{徒歩}1.5\text{K}}{1.5\text{K}}$ 新北投 $\frac{\text{汽車}19\text{錢}}{\text{局バス}20\text{錢}}$ 臺北
- 9 烏尖連峰(臺北東部)
臺北 $\frac{\text{汽車}12\text{錢}}{12\text{錢}}$ 呷里岸 $\frac{\text{徒歩}2\text{K}}{2\text{K}}$ 烏尖連峰 $\frac{\text{徒歩}4.5\text{K}}{4.5\text{K}}$ 三角埔 $\frac{\text{徒歩}3.5\text{K}}{3.5\text{K}}$ 士林 $\frac{\text{汽車}9\text{錢}}{\text{局バス}10\text{錢}}$ 臺北
- 10 不動瀧(臺北西部)
臺北 $\frac{\text{汽車}19\text{錢}}{\text{局バス}20\text{錢}}$ 新北投 $\frac{\text{徒歩}4\text{K}}{4\text{K}}$ 不動瀧 $\frac{\text{徒歩}4\text{K}}{4\text{K}}$ 新北投 $\frac{\text{汽車}19\text{錢}}{\text{局バス}20\text{錢}}$ 臺北
- 11 五指山(臺北東部)
臺北 $\frac{\text{汽車}24\text{錢}}{\text{局バス}24\text{錢}}$ 汐止 $\frac{\text{徒歩}4\text{K} \cdot 1\text{錢}}{4\text{K} \cdot 1\text{錢}}$ 焜內 $\frac{\text{徒歩}2\text{K}}{2\text{K}}$ 叭噠港 $\frac{\text{徒歩}5\text{K}}{5\text{K}}$ 五指山
頂 $\frac{\text{徒歩}4\text{K}}{4\text{K}}$ 大崙尾山 $\frac{\text{徒歩}2\text{K}}{2\text{K}}$ 圓覺寺 $\frac{\text{徒歩}1\text{K}}{1\text{K}}$ 碧山巖 $\frac{\text{徒歩}2\text{K}}{2\text{K}}$ 楓頭 $\frac{\text{徒歩}2\text{K}}{2\text{K}}$ 港墘
市バス $\frac{8\text{錢}}{8\text{錢}}$ 臺北
- 12 大嶺峠(臺北東部、富貴角)
臺北 $\frac{\text{草山バス}40\text{錢}}{40\text{錢}}$ 草山 $\frac{\text{徒歩}5\text{K}}{5\text{K}}$ 大嶺峠 $\frac{\text{徒歩}5\text{K}}{5\text{K}}$ 坪頂 $\frac{\text{徒歩}2\text{K}}{2\text{K}}$ 雙溪 $\frac{\text{徒歩}6\text{K}}{6\text{K}}$ 士林
汽車 9 錢
局バス 10 錢 臺北
- 13 大嶺峠、金山(富貴角、臺北東部、淡水、臺北西部)
臺北 $\frac{\text{草山バス}40\text{錢}}{40\text{錢}}$ 草山 $\frac{\text{徒歩}5\text{K}}{5\text{K}}$ 大嶺峠 $\frac{\text{徒歩}5\text{K}}{5\text{K}}$ 三重橋 $\frac{\text{徒歩}9\text{K}}{9\text{K}}$ 金山 $\frac{\text{三和バス}99\text{錢}}{99\text{錢}}$
淡水 $\frac{\text{汽車}33\text{錢}}{\text{局バス}33\text{錢}}$ 臺北
- 14 新店、廣興(塗潭山)(臺北東部、新店)
臺北 $\frac{\text{萬華} \cdot \text{汽車}20\text{錢}}{\text{大新バス}20\text{錢}}$ 新店 $\frac{\text{渡船} \cdot \text{徒歩}1\text{錢} \cdot 4\text{K}}{1\text{錢} \cdot 4\text{K}}$ 塗潭 $\frac{\text{徒歩}4\text{K}}{4\text{K}}$ 磺窟 $\frac{\text{徒歩}4\text{K}}{4\text{K}}$ 廣興
船 $\frac{\text{萬華} \cdot \text{汽車}20\text{錢}}{15\text{錢}}$ 新店 $\frac{\text{大新バス}20\text{錢}}{20\text{錢}}$ 臺北
- 15 烏來(ウライ)(臺北東部、新店)



行印社日台

終