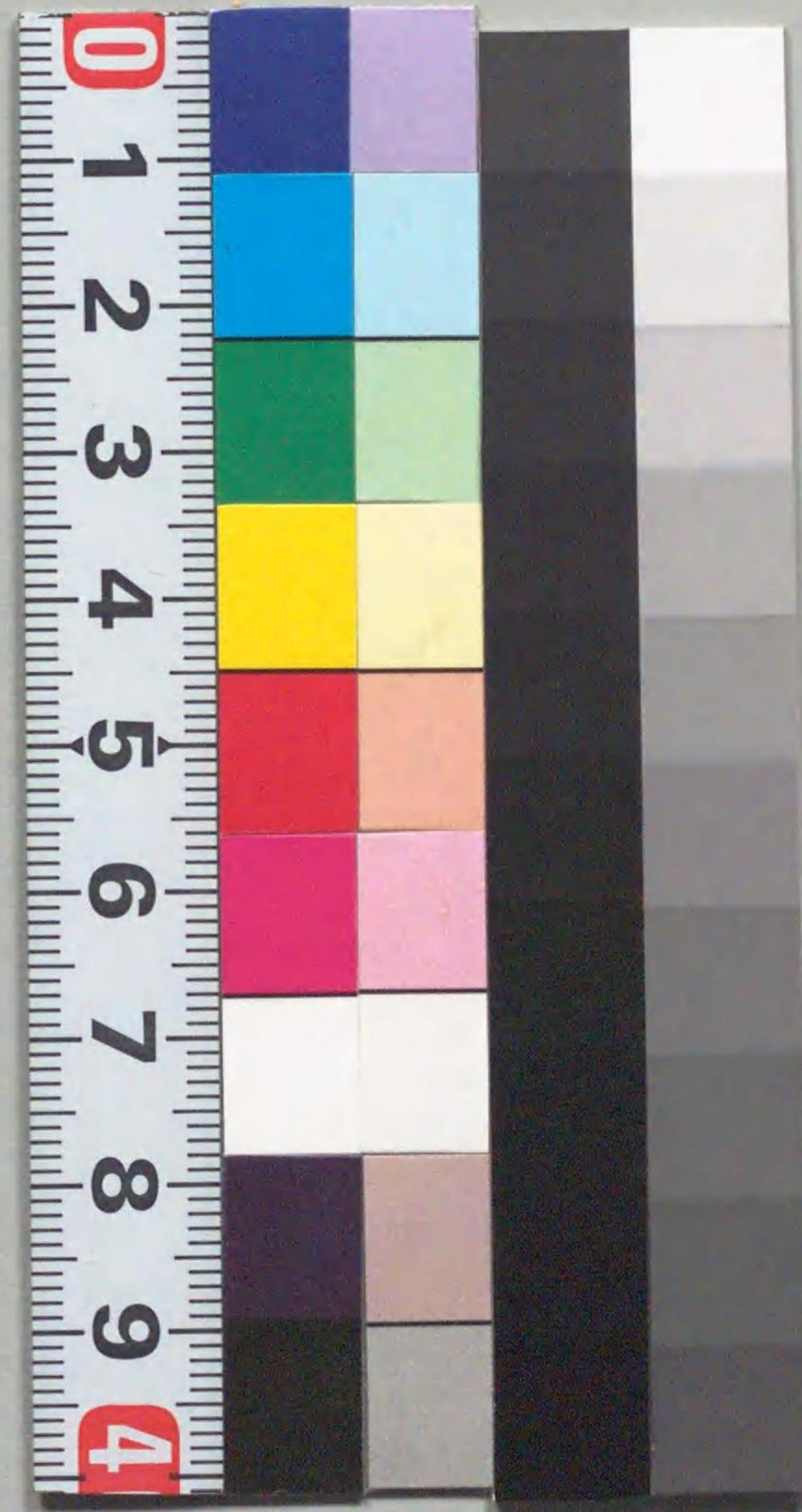


朝鮮案內

Y994

J5154



朝鮮案内

Y994

J5154



朝鮮案内

區劃

朝鮮全道を分ちて京畿、忠清南北、全羅南北、慶尙南北、黄海、平安南北、江原、咸鏡南北の十三道に區劃し各道(府縣に當る)を府(内地の市に當る)郡島に分ち(府、島なき道あり)郡島を更に面(町村に當る)に分つ。其の數十二府二百十八郡二島二千五百七面とす、道に道知事、府に府尹、郡に郡守、島に島司、面に面長を置く

氣温

年平均南部地方は攝氏十三度、中部地方は十度内外、北部地方は八度内外にして南部沿岸は内地の福井地方、中部地方は信濃地方、北部沿岸は函館地方に似、内地に比し爾かく寒冷に非ず。

面積

朝鮮の面積は一萬四千三百二十方里餘にして内地の本土と畧々同じく臺灣の約六倍に相當せり。

人口

内地人口數九萬四千五百四十四戸、人口三十四萬七千八百五十五人、朝鮮人口數三百九十九萬一千五百五十三戸、人口一千六百九十一萬六千七十八人、外國人口數七千三百十戸、人口二萬五千六百六十一人。(大正九年末調査に依る)

交通

鐵道軌道の布設道路の改修船舶の運航等交通機關漸次整備し國有鐵道全線の延長は一千五百五十七哩餘私設鐵道開業線三百二十二哩餘未開業線一千六百五十八哩餘に上れり、國有鐵道は京釜(京城、釜山)、京義(京城新義州)、京元(京城元山)、咸鏡南部(元山咸興)、咸鏡北部(清津會寧)、湖南(大田木浦及群山)、馬山(三浪津馬山)、平南(平壤鎮南浦)、京仁(京城仁川)及兼二浦(黃州兼二浦)等の各線にして、特に京釜、京義の二線は幹線となりて半島を縦貫せり、道路は併合後之が改修に着手し大正九年度末一、二等道路千六百六十餘里三等道路千三百三十餘里を竣功し昔日の面目を一新し地方主要區間自働車の便あり、尙目下第二期治道工事として主要路線の改修中に屬す。關釜聯絡線は壹岐丸、對馬丸、博愛丸、高麗丸(三千噸級)、新羅丸(三千噸級)の五隻にして關釜間に晝夜二回往復す。海上百二十哩、之れが航海に要する時間は約十一時間なり。今試みに東京驛を一日の午前に發車するとせば二日の午前下の關に著し直ちに乘船し釜山即日著し同夜乗車し三日の朝京城に著すへし。尙目下三千六百噸の連絡船三隻を建造中なり。

通信

通信事務は非常に發達し府郡島廳所在地又は内地人若は外國人の集團居住地其の他樞要地にして郵便局又は郵便所の設けられざる所なく電話の如きも二三道僻陬の地を除く外概ね道廳郡廳間通話を爲し得べし。郵便貯金も漸次増加し大正九年度末に於ては一千七百萬圓に達せり。

重要市街地

(人口、貿易額共に大正九年末調査に依る)

全州

全羅北道廳の所在地にして裡里驛より輕便鐵道の便あり、此の地方は米穀最も豐饒なり。慈惠醫院、高等普通學校、農業學校、殖産銀行支店等あり人口一萬六千人、内、内地人二千八百人。

群山

朝鮮に於ける重要な貿易港にして貿易額二千五百餘萬圓、江景、公州地方へは錦江に依る舟楫の便あり、裡里驛へは鐵道の便あり、群山府廳、慈惠醫院、高等女學校、朝鮮銀行、殖産銀行各支店等あり、人口一萬四千有餘人、内、内地人約五千六百人。

光州

全羅南道廳の所在地にして湖南線松汀里驛を距る三里餘、自動



群山に於ける米移出の實況

車の便あり、此の地方は棉花の主産地にして品質も亦佳良なり。地方法院、慈惠醫院、殖産銀行支店等あり、人口一萬五千五百人、内、内地人二千八百餘人。

木浦

湖南線の終點にして海運上群山と相呼應す、貿易の主なるものは米穀、棉花、海産物にして其の額一千六百五十萬圓。木浦府廳、高等女學校、朝鮮銀行、殖産銀行各支店等あり、人口一萬六千七百七人、内、内地人五千二百餘人。

大邱

慶尙北道廳の所在地にして京釜線中大都會の一なり。此の地方は農業に適し穀類、果樹、棉花、煙草等を産す、貿易額一千萬圓。覆審法院、地方法院、大邱府廳、高等普通學校、高等女學校、朝鮮

通信 通信事務は非常に發達し府郡島廳所在地又は内地人若は外國人の集團居住地其の他樞要地にして郵便局又は郵便所の設けられざる所なく電話の如きも二三道僻地の地を除く外概し道廳郡廳間通話を爲し得べし。郵便貯金も漸次増加し大正九年度末に於ては一千七百萬圓に達せり。

重要市街地 (人口、貿易額共に大正九年末調査に依る)

京城 市區の改正、家屋の改築より電信、電話、電燈、瓦斯、水道の設備に至る迄概し整備し内地の大都市と選ぶ所なきに至れり、人口二十五萬餘、内、内地人六萬五千人、貿易額五千餘萬圓。朝鮮總督府、李王の昌德宮を始め總督府醫院、京畿道廳、京城府廳其の他諸官衙學校及朝鮮銀行、朝鮮殖産銀行、東洋拓殖株式會社支店等多數の銀行會社あり。遊覽地としては南山公園、漢陽公園、パゴダ公園、獎忠壇、朝鮮總督府商陳列館、朝鮮總督府博物館、李王職動物園、清涼里、蠶島農場等あり。

仁川 は京城を距る西二十四哩の所に在り、朝鮮屈指の貿易港にして仁川府廳、税關、高等女學校、病院、朝鮮銀行、殖産銀行各支店其の他の銀行支店等あり。築港開船渠は既に完成し、電話、電燈、水道の設備等整頓せり。人口約三萬六千人、内、内地人一萬一千人、貿易額七千五百餘萬圓。

水原 京城を距る南二十五哩の所に在り、勸業模範場、慈惠醫院、水原農林專門學校、種苗圃、李王家の牧場、殖産銀行、漢城銀行各支店等あり、華虹門及訪花隨柳亭は雅客の曳筇に適する處、西湖の水は眺望爛雅四季共に風光絶佳なり、人口一萬人、内、内地人一千三百餘人。

清州 忠清北道廳の所在地にして鳥致院へ四里三十町鐵道の便あり、忠州へ七十里十九町自動車の便あり。慈惠醫院、殖産銀行支店等あり、人口五千二百人、内、内地人一千六百餘人。

公州 忠清南道廳の所在地にして鳥致院へ六里二十三町、江景へ十



釜山に於ける船車連絡の實況

木浦 湖南線の終點にして海運上群山と相呼應す、貿易の主なるものは米穀、棉花、海産物にして其の額一千六百五十萬圓。木浦府廳、高等女學校、朝鮮銀行、殖産銀行各支店等あり、人口一萬六千七百餘人、内、内地人五千二百餘人。

大邱 慶尙北道廳の所在地にして京釜線中大都會の一なり。此の地方は農業に適し穀類、果樹、棉花、煙草等を産す、貿易額一千萬圓。覆審法院、地方法院、大邱府廳、高等普通學校、高等女學校、朝鮮銀行、殖産銀行各支店等あり、人口四萬五千人、内、内地人一萬二千人。

慶州 大邱の東方約十八里許、鐵道自動車の便あり、新羅九百餘年間の王都にして城墟、古墳、靈刹、金石佛、巨鐘等考古の資料となるべきもの極めて多し。此の地を距る四里の所に佛國寺あり、寺後の吐合山上に石窟庵あり中央の蓮臺に釋迦如來を安置す。人口六千人、内、内地人五百餘人。

晋州 慶尙南道廳の所在地にして馬山を距る十八里許、自動車の便あり。慈惠醫院、殖産銀行支店等あり、人口約一萬二千六百餘人、内、内地人二千餘人。

馬山 馬山府廳の所在地にして京釜線三浪津驛より鐵路一時間餘にして達すべし。鎮海灣其の前方に在り、灣内海水浴に適す。高等女學校、殖産銀行支店等あり。人口一萬四千人、内、内地人四千四百餘人、貿易額は鎮海と合して七百餘萬圓。

釜山 關釜連絡の咽喉、京釜線の起點にして釜山府廳、地方法院、税關、中學校、高等女學校、商業學校、朝鮮銀行、殖産銀行各支店其の他の銀行等あり、半島第一の貿易港にして其の額一億二千九百餘萬圓、人口七萬四千餘人、内、内地人三萬三千人。

海州 黃海道廳の所在地にして京義線沙里院驛を距る十七里、沙里院信川間は私設鐵道、信川又は載寧より自動車の便あり、地方法院、慈惠醫院、殖産銀行支店、水道の設備等あり、人口約一萬四千餘人、内、内地人一千四百人。

平壤 京城を距る百五十八哩餘、京義線中の大都會にして朝鮮の舊都なり、牡丹臺、乙密臺、七星門、玄武門、大同門、船橋里等の戰蹟あり、貿易額千三百萬圓。平安南道廳、平壤府廳、覆審法院、地方法院、慈惠醫院、平壤礦業所、中學校、高等女學校、高等普通學校、女子高等普通學校、朝鮮電氣興業株式會社、大日本製糖株式會社朝鮮支店其の他の銀行會社等あり、人口七萬一千餘人、内、内地人一萬六千餘人。

鎮南浦 平南線の終點にして平壤驛を距る約三十四哩餘、大同江口の貿易港にして貿易額四千餘萬圓。鎮南浦府廳、税關、高等女學校、朝鮮銀行、殖産銀行各支店、久原精鍊所等あり、人口二萬千餘人、内、内地人四千七百餘人。

新義州 京義線の終點にして鴨綠江を界して支那安東縣に接す、江上に延長三千九百呎の鐵橋を架し滿鮮を連絡す、貿易額は龍岩浦を合せ三千三百萬圓。新義州府廳、高等普通學校、營林廠、殖産銀行支店等あり、人口一萬四千餘人、内、内地人約三千八百餘人、近々道廳此地に移轉せらるべし。

義州 平安北道廳の所在地にして新義州を距る東北四里許、自動車の便あり、鴨綠江を隔て遙に支那の九連城に對す。慈惠醫院、殖産銀行支店等あり、人口九千八百、内、内地人千餘人。

春川 江原道廳の所在地にして京城を距る東北二十三里許の所に在り、自動車の便あり。慈惠醫院、殖産銀行支店等あり人口三千五百餘人、内、内地人約一千餘人。

元山 元山府廳の所在地にして北鮮第一の貿易港なり、灣内潮流緩漫にして夏季は海水浴に適す、貿易額一千五百餘萬圓。税關、中學校、高等女學校、朝鮮銀行、殖産銀行各支店其の他の銀行等あり人口二萬七千五百餘人、内、内地人七千餘人。

咸興 咸鏡南道廳の所在地にして地方法院、慈惠醫院、歩兵第七十

一里六町、何れも自動車の便あり。地方法院、慈惠醫院、殖産銀行支店等あり、人口七千四百餘人、内、内地人約一千五百人。

大田 湖南線の分岐點にして京釜線中大邱に亞く物貨集散地なり、地方法院支廳、歩兵第七十九聯隊本部、中學校、高等女學校、漢城銀行、殖産銀行各支店等あり。西方三里許の所に儒城の温泉あり。自動車又は馬車にて往復すべし、人口六千二百有餘、内、内地人四千餘人。

四聯隊本部、高等普通學校、殖産銀行支店等あり、人口一萬八千四百餘、内、内地人三千餘人。

城津 元山の北方百二十四里餘の所に在り、貿易額四百萬圓。税關支署、測候所、殖産銀行支店等あり、人口五千五百有餘、内、内地人一千餘人。

清津 清津府廳の所在地にして北鮮の要港なり、露領浦鹽斯德に近く又清會鐵道の起點にして物貨集散地なり、貿易額九百萬圓。地方法院支廳、殖産銀行支店等あり、人口一萬一千人、内、内地人四千餘人。

羅南 咸鏡北道廳の所在地にして清津の西南約四里の所に在り、鐵道は清津鏡城及會寧に通せり、第十九師團司令部、慈惠醫院等あり、人口七千五百餘人、内、内地人三千八百人。

鏡城 羅南より二里餘、人口四千二百人、内、内地百餘人。

會寧 豆滿江の沿岸に在り、清會線の終點にして間島貿易の要衝なり。人口九千四百人、内、内地人二千人。

産業

農業 朝鮮は土地と氣温との關係上農業に適し農産物の發育佳なり、殊に南鮮地方を最とす、中部は冬季寒冷なるも麥の如きは腐敗の虞なく且四月以降は氣温の上る爲生育早く忽にして成熟す。全道の耕地面積は大正九年末の調査に依れば田畑合せて四百三十二萬二千餘町步にして未墾地貸付面積は九萬餘町、内地人にして農業經營を爲す者は四萬八百餘人。

米 は京畿道、慶尙南北道、全羅南北道其の産額最も多く忠清南道、黃海道、之に次く、大正九年の産額一千四百八十八萬二千石而して同年の輸移出高は二百十萬四千石、其の價額七千七百四十五萬餘圓。

麥 は大麥、小麥を主とし稈麥は甚だ少し、大麥には春蒔、秋蒔あり 京城以北は春蒔多く以南は秋蒔多し、小麥は秋蒔とす、大正九年の産額は九百八十六萬石。

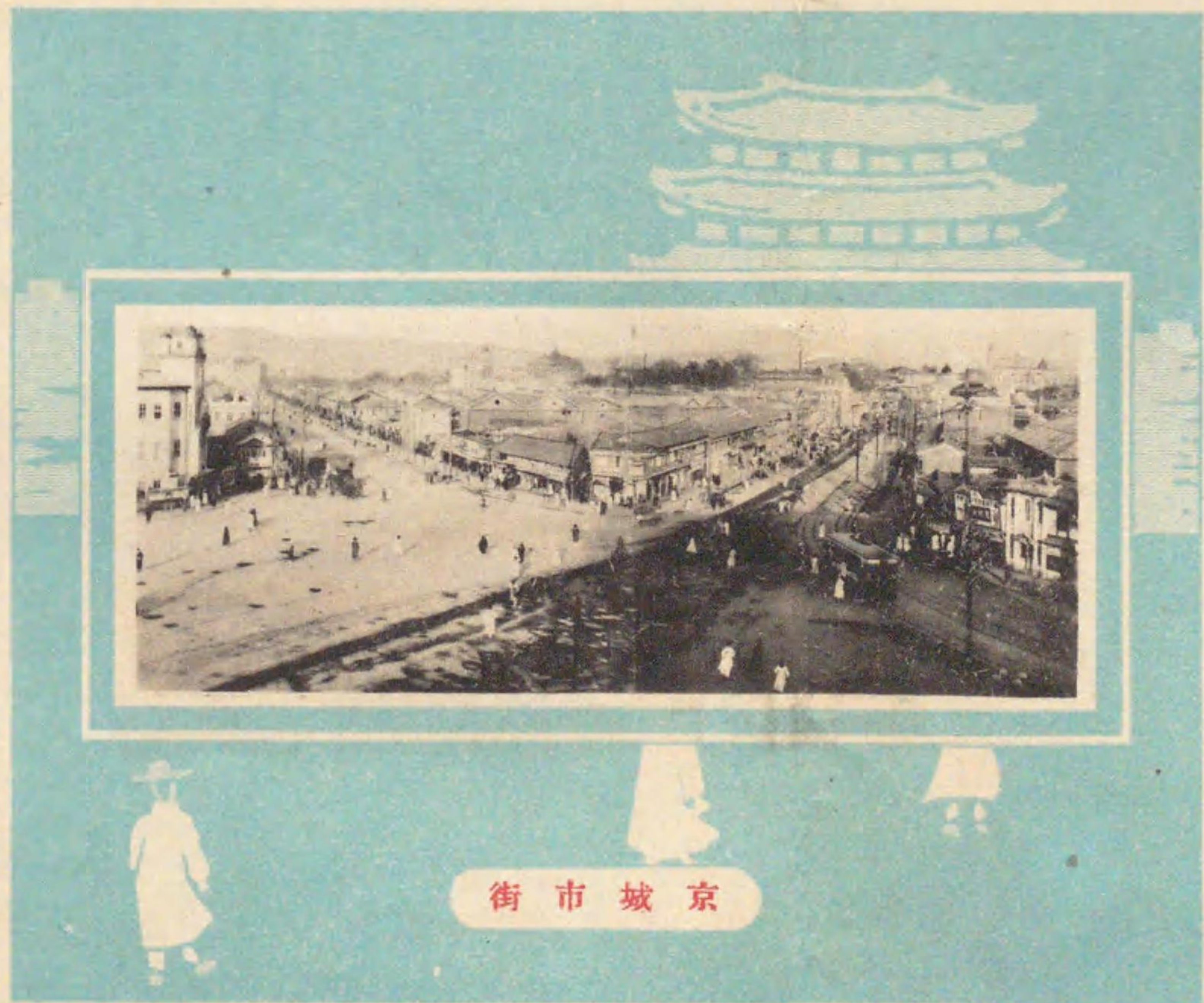
大豆 は各道到る所其の栽培を見る、大正九年の産額四百七十九萬一千石、而して其の輸移出高は八十三萬六千餘石其の價額千七百二十九萬圓。

棉 は江原道の東海岸及咸鏡南北道を除くの外各地殆ど栽培せざる所なく就中全羅南道を第一とし全羅北道、慶尙南北道之に次ぐ。數年來米國種陸地棉の栽培を奨励せるに其の成績極めて良好にして大正九年の産額は八千八百餘萬斤。

煙草 は特産物の一にして其の種類は在來種、内地種、米國種（黄色）

工業 朝鮮人工業の種類は機業、窯業、製紙業、金屬品、雜工品、醸造業等にして、工業専門學校、工業傳習所を設立し工業の傳習を奨励せり。木綿織物一箇年の産額千萬圓、絹織物は二百萬圓、麻織物は六百餘萬圓に上れり。窯業は昔時旺盛なりし高麗時代の面影更に見るべきものなきも近來往々朝鮮人間に改良式窯法に依り工場を設けむとする者あるに至れり。製紙業は有望なる工業の一にして原料は總て楮、パルプを以てす、一箇年の産額二百二十餘萬圓。金屬品は食器、金盃、火鉢等にして眞鍮を以て製す、又婦人の裝飾品たる指

環、筴、簪等は銀又は眞鍮にて製造す、雜工品は華筵、木竹細工の簾、扇子等なり。醸造業は清酒、藥酒、白酒、濁酒、燒酎及過夏酒等にして年々約百三十萬石を製造す（以上は大正九年調）。内地人の工業は精米、鐵工、煙草、煉瓦、瓦斯電氣、製材、醸造、味噌醬油、製革、線綿、窯業等なり。



街市城京

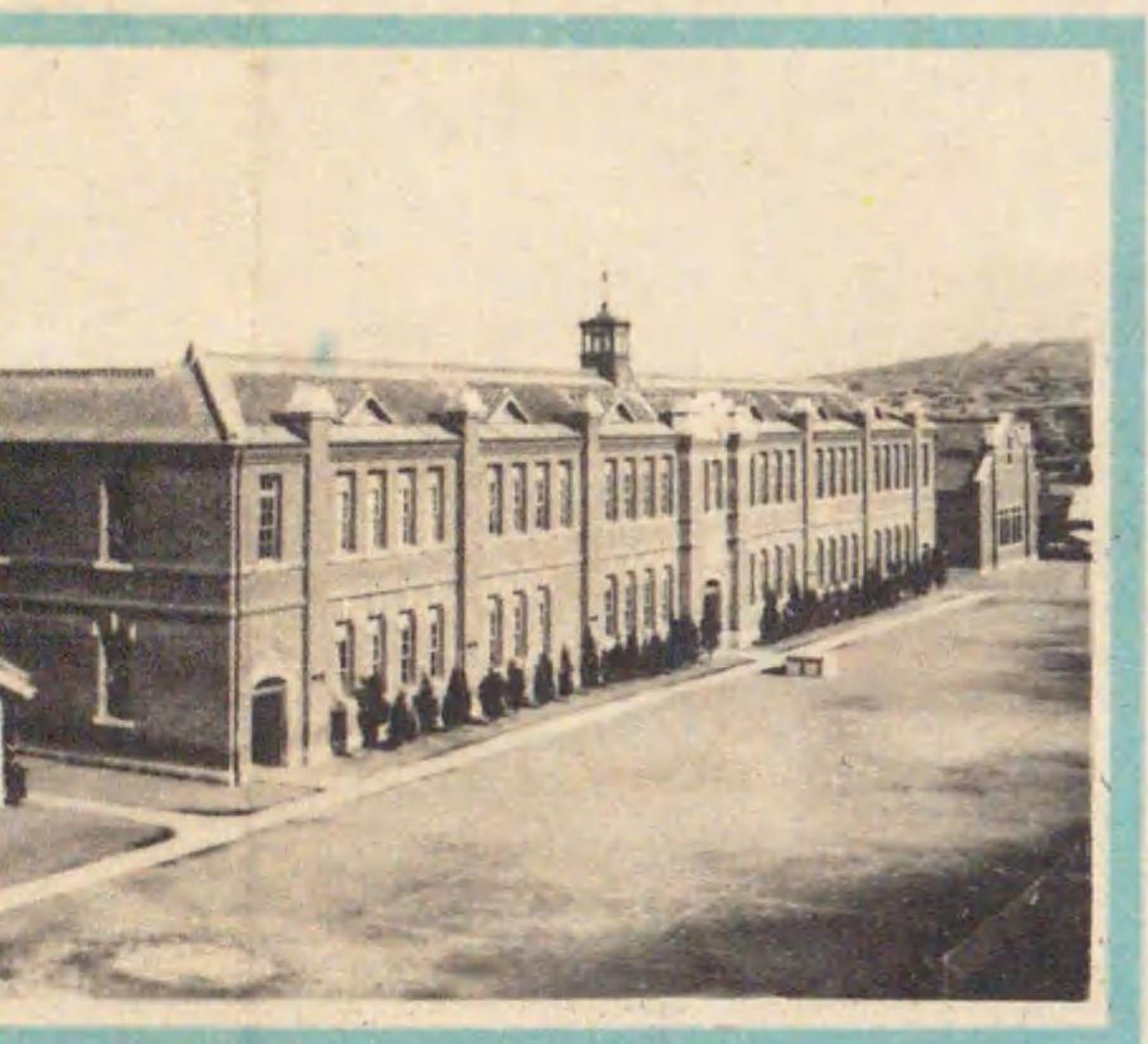
鑛業 朝鮮の鑛業は金、銀、銅、鉛、蒼鉛、錫、安質母尼、水銀、亞鉛、鐵、重石、水鉛、砒、磷の各鑛及黑鉛、石炭、硫黃、雲母、石棉、高嶺土、硅砂、砂金、砂鐵等多種に上り、大正九年中の鑛産額は二千四百萬圓に達せり。

商業會議所 は朝鮮商業會議所令に依り主要都市に設立せられたる商業機關にして商工業の改善發達を圖るを目的とす、而して其の業務は商工業の改善發達に必要な方案の調査發表、商工業の狀況及統計の調査發表、商工業者の委嘱に依り商工業に關する事項の調査、官廳の諮問に關する應答、關係人の請求に依る紛議の仲裁及商工業の改善發達に必要な施設是なり、現在商業會議所は京城、仁川、群山、木浦、大邱、釜山、平壤、鎮南浦、元山の各地に在り。

拓殖と移民 東洋拓殖株式會社は五千萬圓の資本に據り農業、土地の賣買及貸借、同經營管理、建築物の築造賣買及貸借、移民の募集及分配、資金の供給、移民及農業者に物品の供給並其の生産又は獲得物品の分配を爲す、現在移住人口は累計二萬餘人に達せり、移民に關する詳細は該會社より發行する移住手引に就て看るべし。

宗教 現時朝鮮に於て宗教と稱するは神道、佛教及基督教にして内地人及外國人來鮮して専ら布教に従事せり。

教育 從來の朝鮮教育令は朝鮮人教育に關してのみ適用せられたる



校學小常尋立公川仁



川公立尋常小學校

葉「ホワイト、バレー」の三種にして大正九年の産額は約四百餘萬貫なり。
 (大正十年度より專賣制度を布けり)

人蔘 の主産地は開城附近にして古來高麗人蔘と稱し朝鮮特産物の一なり、其の製法に依り紅蔘、白蔘の二種に區別す、紅蔘は其の價貴く専ら支那に輸出す、大正九年に於ける輸出高は二萬六千餘斤、此の價額百三十五萬餘圓なり。

果樹 は朝鮮の風土に適し生育宜しく故に之が栽培に従事する者逐年増加す、其の種類は苹果、梨、葡萄、桃、柿、棗、栗等なり。

蔬菜 は從來主として白菜、蘿蔔、甜瓜、水芹、蒜等なりしが近來胡瓜、茄子、牛蒡、胡蘿蔔、菠薐草、野蜀葵、菜豆、茼蒿、葱、甘藍、西洋甜瓜等をも栽培するに至れり。

家畜 は牛、馬、驢、豚、山羊、家禽、犬等にして、牛は特産物の一なり、大正九年に於ける生牛及牛皮の輸出額は八百二十六萬六千圓。

蠶業 蠶種及桑樹に改良を加ふると共に養蠶方法を指導したる結果近時顯著なる進歩を示し大正九年には桑園三萬一千六百餘町歩、繭産額十三萬餘石を算するに至れり。

養蜂 は古來朝鮮人農家の副業として之を飼養する者尠からず、江原道、平安北道、慶尙北道最も盛なり。

林業 朝鮮に於ける林野の總面積は約一千六百萬町歩を算し全土の約七割三分を占め居るに拘らず林政の紊亂其の極に達し居りしが漸次保護改良を加へ國土の保安、危害の防止、水源の涵養、公衆の衛生魚附又は風致の爲必要あるものは之を保安林に編入し且殖林事業の奨励に意を注げり、毎年四月三日を期し全道に互りて記念植樹を行ふ。

漁業 魚族の種類は産地に因り異なれり、日本海沿岸は明太魚、鮭、鱈、鯨、鯨、鱈、鱈の類最も多く、釜山より木浦附近沿岸は鯛、鱈、鰻の類多し、木浦附近より鴨綠江口に至る間は石首魚、鮓、鱈の類多し、大正九年に於ける漁獲高は三千九百二十六萬餘圓なり。

鹽業 朝鮮に於ける鹽の需用量は約四億斤にして内一億斤は官鹽約一億五千萬斤は輸入移入、其の他は朝鮮在來鹽、官鹽は廣梁灣及朱安に於て製鹽し何れも天日製なり、年々鹽田を増築し其の生産高を増殖し全道に供給しつゝあり。

商業 朝鮮の貿易は逐年増進し大正九年約五億圓に達し之を明治四十三年に比すれば實に八倍強に當る、輸移出の主なるものは穀類、礦物、水産物、輸入の主なる物は砂糖、金巾、内地綿布、支那麻布、絹布、石炭、木材、栗、機械類、鐵類なり。一般商業も漸次隆昌に響ひ會社の如きも大正九年の調査に依れば其の數五百四十四にして資本金四億一千九百餘萬圓、朝鮮人は從來常設店舗を開かず、多く市場の取引を主とせしが近時常設店舗を開くもの多く、内地人は各道到る所に店舗を有し各種の商業を営めり。

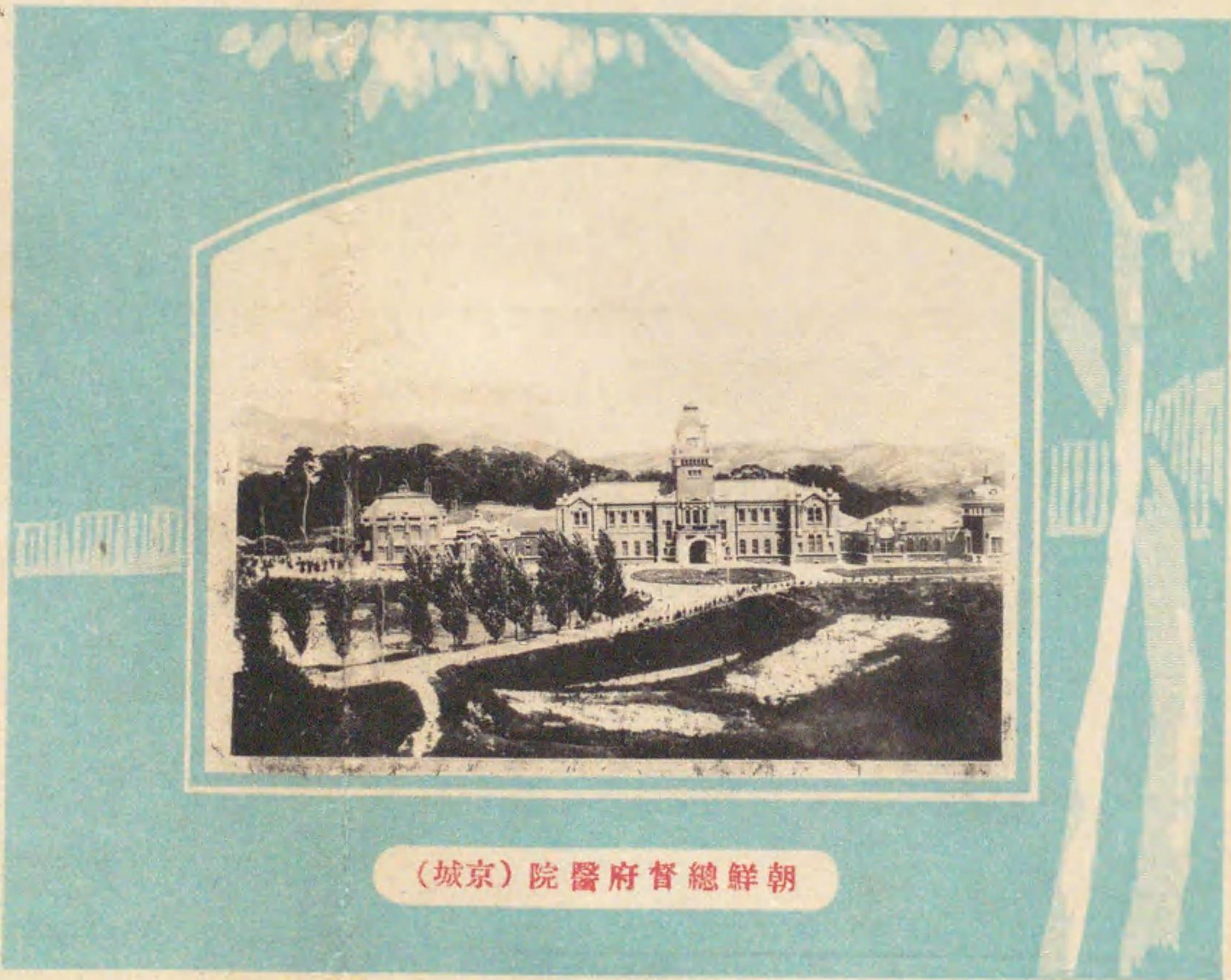
集及分配、資金の供給、移民及農業者に物品の供給並其の生産又は獲得物品の分配を爲す、現在移住人口は累計二萬餘人に達せり、移民に關する詳細は該會社より發行する移住手引に就て看るべし。

宗教 現時朝鮮に於て宗教と稱するは神道、佛教及基督教にして内地人及外國人來鮮して専ら布教に従事せり。

教育 從來の朝鮮教育令は朝鮮人教育に關してのみ適用せられたるも大正十一年二月新教育令の發布ありて、内地人に對する教育も本令に依る事となり、茲に學制の統一を見朝鮮の學校制度も内地と同様となりたり、改正令は大正十一年四月一日より施行せらるべく新に師範教育、大學教育を加へられ且普通教育、實業教育、専門教育の程度を進められたり、又普通教育に關しては風俗習慣の異なるものあるを以て原則としては國語を常用する者即主として内地人の教育機關と國語を常用せざる者即主として朝鮮人の教育機關とを區別せらる。

内地人教育機關は小學校、高等女學校(以上學校組合經營)、實業專修學校(學校組合經營)及中學校、師範學校(以上官立)にして大正十年五月現在中學校七、高等女學校十二、師範學校一あり、朝鮮人教育機關は高等普通學校(七校)、女子高等普通學校(二校)、京城專修學校、京城醫學專門學校、京城工業專門學校及水原農林專門學校(京城專門學校を除き他の三專門學校は内地人も收容したり)(以上官立)及普通學校(學校費經營)、實業學校(地方費經營)の三種とす。

衛生 併合後新政の施行と共に總督府醫院を始め慈惠醫院(各道)警察醫公醫等を置き一般醫藥の便を與へしに依り漸次衛生狀態の改善



朝鮮總督府醫院(京城)

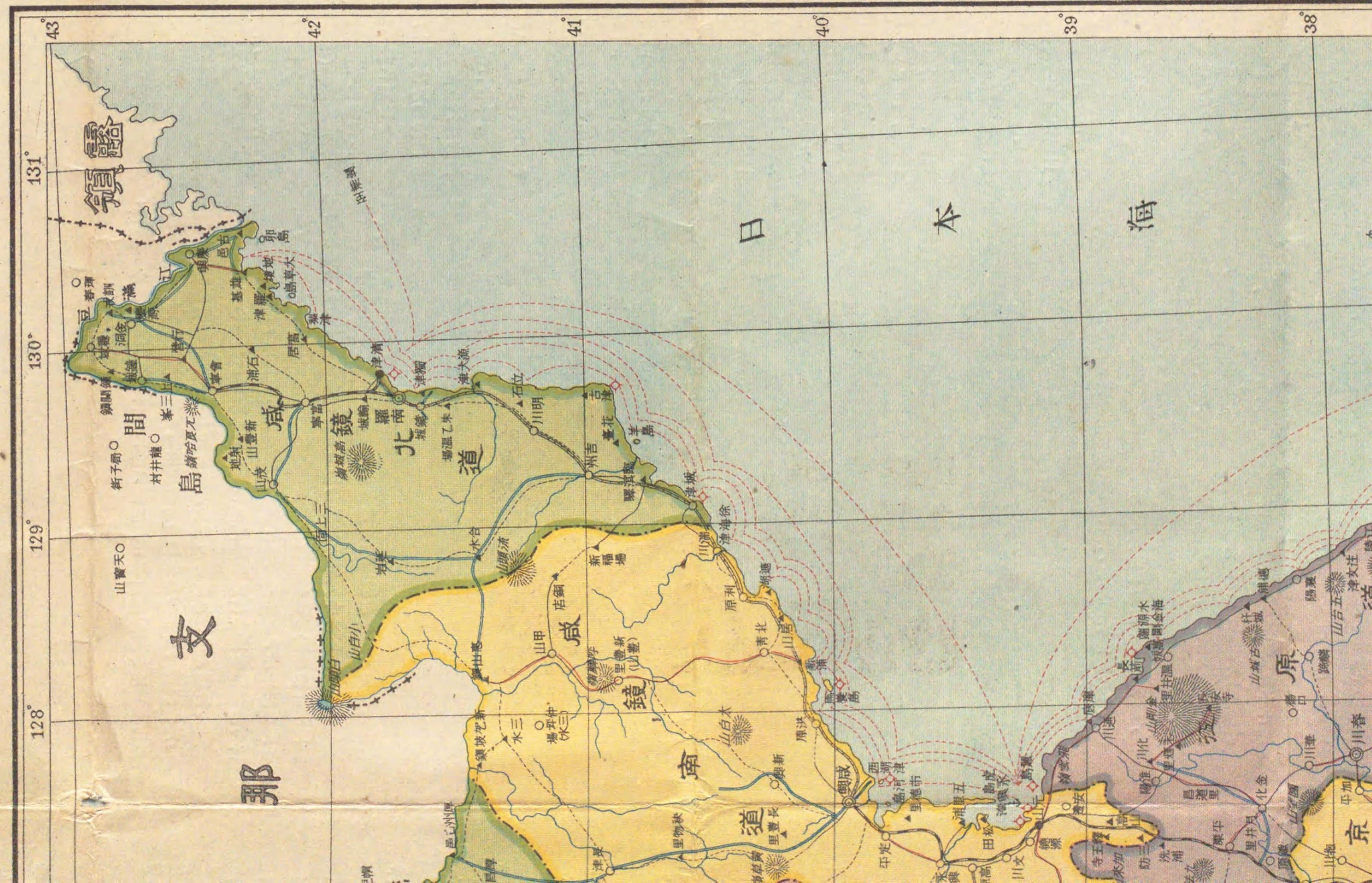
を見るに至れり又飲料水の如きも重要市街地は凡て水道の敷設あり

警察 警察機關は本府警務局、道警察部を始め、警察署、警察官派出所、同駐在所等到處に在り庶民の保護並諸般の取締上遺憾なからしむ。

司法 朝鮮に於ける裁判は三審制度に則り高等法院、覆審法院及地方法院の三種とす、地方法院の事務の一部又は全部を取扱はしむる爲地方法院支廳を設置し又登記及公證事務を取扱はしむる爲地方法院出張所を設置せり。

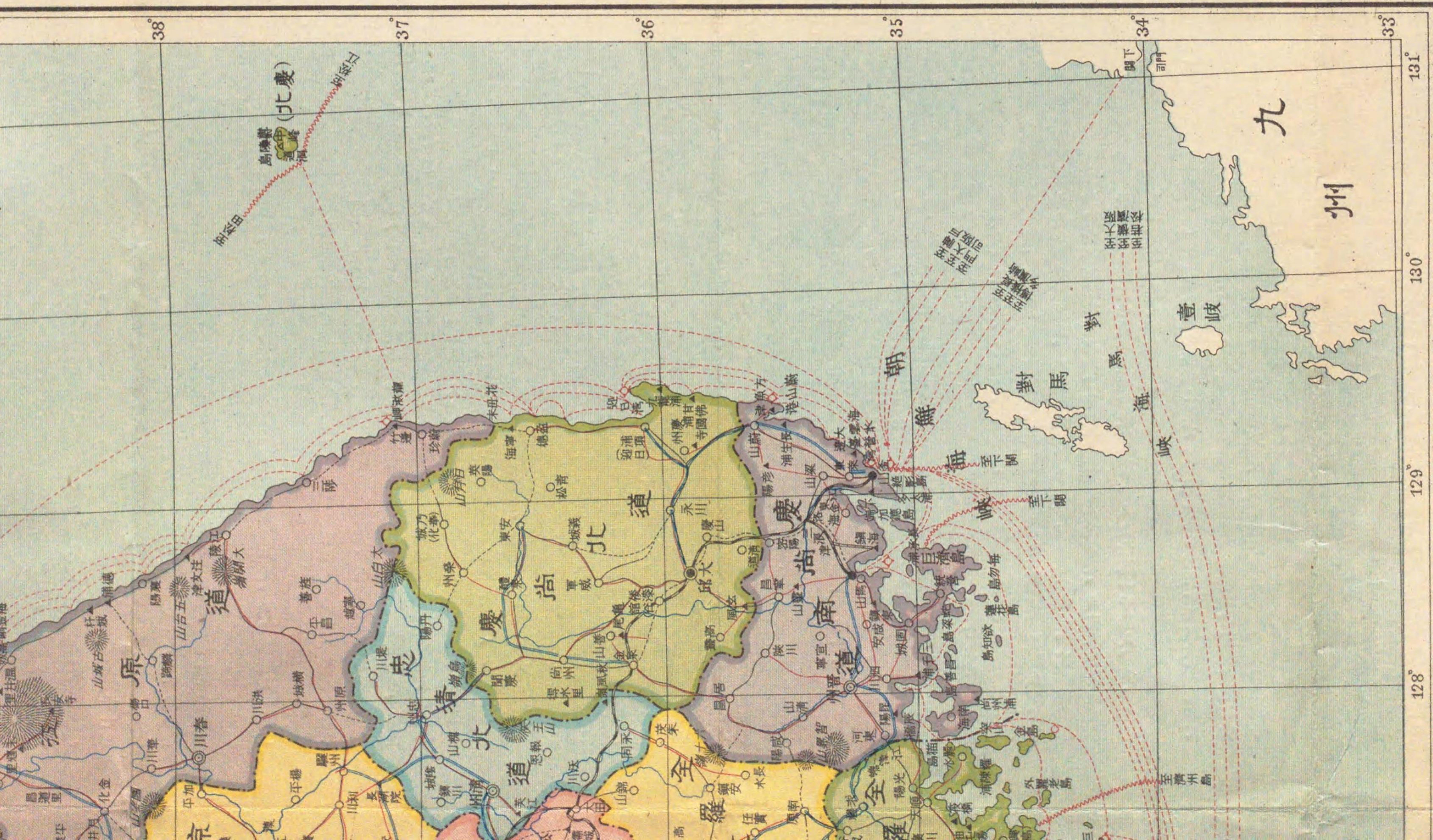
(朝鮮總督府)

朝鮮鮮朝也



大正十二年

朝鮮總督府



縮三尺百萬分

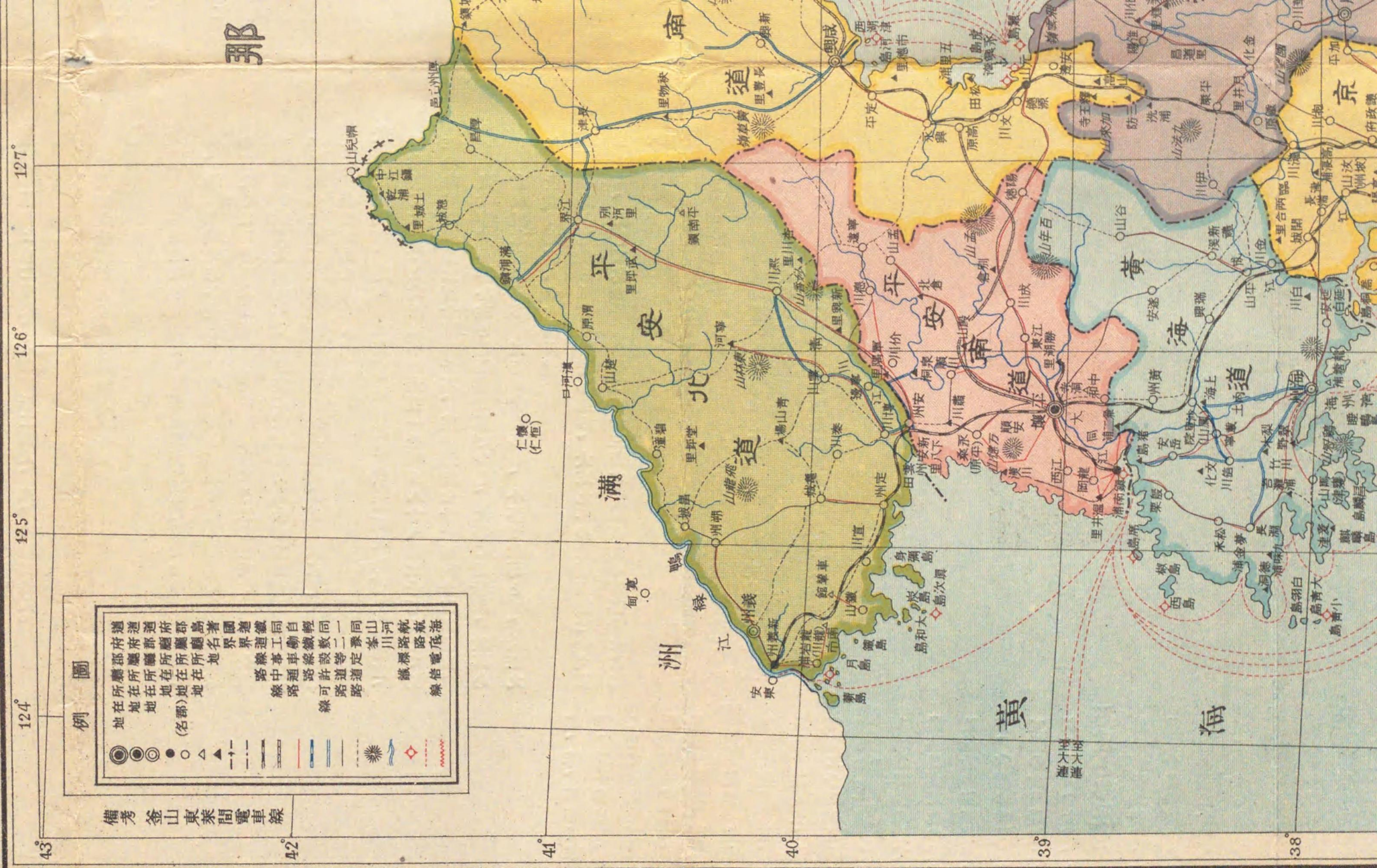
魚地地圖

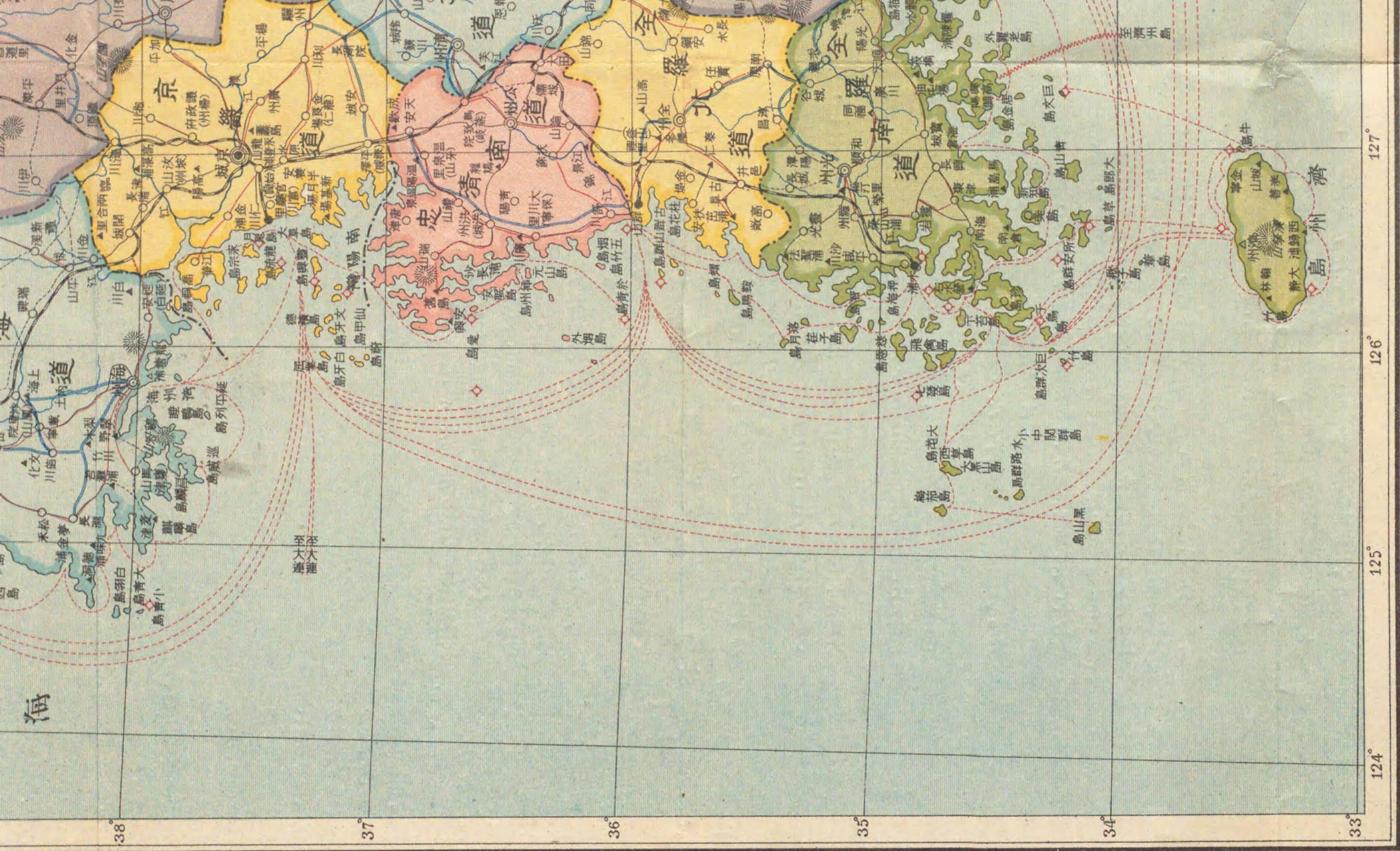
124° 125° 126° 127°
43° 42° 41° 40° 39° 38°

例圖

◎	◎	◎	○	△	▲	—	—	—	—	—	—	—	—	—	—
道	道	道	府	府	府	府	府	府	府	府	府	府	府	府	府
縣	縣	縣	縣	縣	縣	縣	縣	縣	縣	縣	縣	縣	縣	縣	縣
鎮	鎮	鎮	鎮	鎮	鎮	鎮	鎮	鎮	鎮	鎮	鎮	鎮	鎮	鎮	鎮
村	村	村	村	村	村	村	村	村	村	村	村	村	村	村	村
界	界	界	界	界	界	界	界	界	界	界	界	界	界	界	界
道	道	道	道	道	道	道	道	道	道	道	道	道	道	道	道
工	工	工	工	工	工	工	工	工	工	工	工	工	工	工	工
鐵	鐵	鐵	鐵	鐵	鐵	鐵	鐵	鐵	鐵	鐵	鐵	鐵	鐵	鐵	鐵
二	二	二	二	二	二	二	二	二	二	二	二	二	二	二	二
季	季	季	季	季	季	季	季	季	季	季	季	季	季	季	季
峯	峯	峯	峯	峯	峯	峯	峯	峯	峯	峯	峯	峯	峯	峯	峯
川	川	川	川	川	川	川	川	川	川	川	川	川	川	川	川
路	路	路	路	路	路	路	路	路	路	路	路	路	路	路	路
航	航	航	航	航	航	航	航	航	航	航	航	航	航	航	航
電	電	電	電	電	電	電	電	電	電	電	電	電	電	電	電
海	海	海	海	海	海	海	海	海	海	海	海	海	海	海	海

備秀釜山東萊間電車線





東京印刷株式會社

三百万分の一

Y994-J5154



 I 種

 W



 1200800160138