

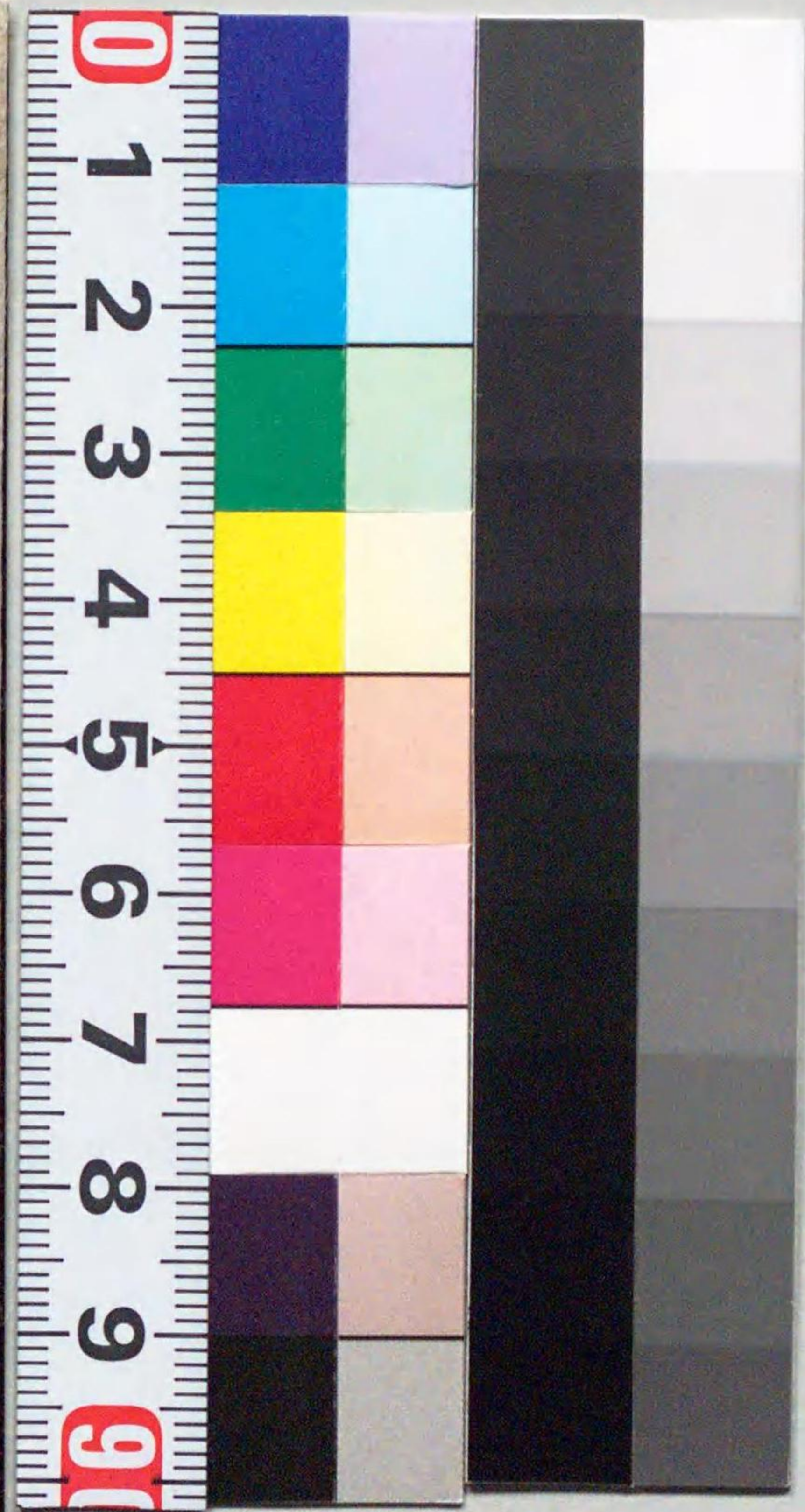
Y994

J7722

爪哇薯及陸稻栽培要畧

非賣品

秋田縣農事試驗場



Y994

J7722

緒言

本年ノ凶荒ハ遠ク天明天保ノ酷ニ及ハサルカ如シト雖
 トモ近時米價ノ騰貴細民ノ困苦ハ既ニ其極度ニ達シ加
 フルニ秋收ノ減穀ハ益々當業者ノ注意發憤ヲ要スル勢
 シトセス茲ニ當場ニ於テ特ニコノ冊子ヲ印刷シ廣ク當
 業者ニ頒布スル豈偶然ナランヤ冀クハ當業者本年ノ遠
 作ニ鑑ミ斯種ノ栽培ニ力ヲ盡シ以テ不時ノ備ニ充テラ
 レンコトヲ

明治三十年十二月

秋田縣農事試驗場



I 種
W



1200801086746

爪哇薯栽培法

緒言

米價ノ騰貴ハ本年程甚タシキハ稀ナレトモ世ノ進ムニ從ヒ自然高價ヲ呈
フルニ至ルハケレハ本縣ノ如ク雜穀ニ乏シキトコロニ在テハ殊ニ代用食
料ノ増殖ヲ計ラサルヘカラズ加之天候時ニ其宜シキヲ失ナヒ地利偶々之
ヲ損フアルニ會セハ野ニ菜色ナクシテ餓餒途ニ滿ツルノ慘事ヲ呈スルニ
到ル須ラク農家ハ常ニ慮ヲ之レカ補救ニ注カサルヘカラサルナリ然リ而
シテ其目的ニ適ナフノ策幾多アリト云ヘトモ平時ハ以テ米ヲ補ナヒ備荒
トシテハ能ク久シキ貯藏ニ堪ユルノ穀粟ヲ栽培スルハ蓋シ其策ノ最モ有
効ナル一ナリトス而シテ爪哇薯ハ實ニ其主要ナルモノニシテ寒地ニテモ
土質肥料ヲ撰フコト他ノ作物ノ如クナラスシテ良果ヲ而カモ多量ニ收穫
スルヲ得ヘク適當ナル法ヲ以テスレバ又能ク久シキ貯藏ニ堪ユルモノナ

リ若シ夫レ味ニ至テモ遠ク他ノ根菜ニ勝ルアルモ劣ルコトナク昔シヒ
 一むす第一世ノ皇后其家政日記ニ書シテ爪哇薯一ばんど(百廿目)ハ二志余
 (一志ハ廿四錢)ヲ值ストアルヲ見ルモ知ルヘキナリ實ニヤ爪哇薯ハ平時ニ
 在テハ主穀ヲ補ナヒ一朝天災地禍ニ逢遇スレハ能ク之ヲ救フノ資トナル
 ヘキハ天保七年ノ凶歲ニ其飢餓ヲ救助シテ世ニオ助ケ薯ノ名ヲ博シタル
 カ如シ

原ト爪哇薯ハ亞米利加ノ産ニシテ今尙ホ南米智利等ニハ野生ノモノアリ
 トイフ其歐洲ニ傳ハリシヨリ佛蘭西ニテハ路易第十六世大ニ之レカ栽培
 ヲ獎勵セラレ英國ニテハ同國農會凶荒ノ良作物ナリトシテ又大ニ其德ヲ
 唱導セラレタルヨリ漸ク全國ニ普及シ遂ニ現今ノ如ク主要ナル作物ノ一
 トハナリタルナリ此薯ノ本邦ニ傳來セシハ果シテ何レノ頃ナルヤハ詳カ
 ナラスト云フト雖稍ク世ニ栽培セラル、ニ至リタルハ今ヨリ凡ソ八十年
 ノ昔シ文政年間ノ頃ナリシカト思ハル由來夫レ斯ノ如ク新ラシクシテ而

テ廣ク世ニ稱賛セラル、ニ至リタルハ誠ニ此薯ノ吾人ニ與フル德ノ厚キ
 ニ由ルト謂フヘキナリ

種類

元來本邦ニ栽培セラル、所謂日本種トモ云フヘキモノハ何レモ品質收量
 遠ク外國種ニ及ハス故ニ今茲ニハ外國種ニ就テ述ベントス然レトモ此薯
 ノ種類ハ年々多キヲ加ヘ現今獨逸佛蘭西等ニ在テハ二三百種ノ多キニ達
 セリト云フ已ニ本邦ニ栽培セラル、外國種モ亦數十種ノ多キニ在レハ茲
 ニハ唯最良種ト云フヘキモノ數種ヲ舉ケンノミ

早生種

一あーれー、ぐーどりつち 薯大ニテ橢圓形ナリ皮ハ淡黃褐色肉ハ黃色ヲ
 帶ヒタリ白色ニシテ質緻密味佳良收穫又多シ
 二あーれー、ろーど 薯ハ扁平ナル楕圓形ニシテ皮ニ紅色ヲ帶ヒ肉ハ純白
 ニテ脆軟ナリ性强壯ニテ能ク新開墾地ノ栽培ニ適ス(本縣農事試驗成績ニ
 早熟蕃薯種ト譯ス)

三しかご、まーけつと 薯長形ニテ皮ハ少シク赤色ヲ帶ヒ肉ハ純白ナリ形
大ニテ澱粉ヲ含ムコト多シ

四

四はわいとるーを 薯扁圓形ニテ皮ハ帶黄色肉亦黄色ヲ帶ヒタル白色ナ
五てればん 薯楕圓形ニテ中大ナリ外皮ハ半バ剝ケタルカ如クシテ鱗狀
ヲ呈シ肉白色ナリ

六あーれーびゆちをふ、おぶろん 薯ハ長形ニテ外皮ニ淡紅及黄色ノ班ア
リ肉純白薯ニ大小不同アレトモ收量多シ
中生種

七すのーふれーく 薯扁平ニシテ芽ハ白色ナリ肉亦雪白ニシテ質脆軟佳
味性强健ニテ收量多シ(同上試験成績ニ
雪片種ト譯ス)
八はわいと、ゑればんと 薯ハ大ニシテ形狀不整紅白ノ斑紋アリ肉色純白
收量多シ(同上
白象種)

晩生種

九れーと、ろーを あれーろーをノ變種セシモノナリト云フ故ニ形狀性質
之レニ似タレトモ薯反テ大ナリ性强健ニシテ能ク貯藏ニ堪フ
十せんと、ぼとりつく 薯ハ大ニシテ長橢圓形皮肉白色收量多シ
所謂本邦種トシテハ北海道紫色種甲州種等其主ナルモノナレドモ成熟期
後レ且品質收量共ニ宜シカラズ

土 質

瓜哇薯ハ能ク大概ノ土地ニ栽培スルヲ得ヘケレトモ就中最適スルハ砂勝
チニテ輕鬆ナル土質ニ在リ新開地モ亦之レニ適ス下層淺キトコロカ濕氣
又ハ粘質多キニ過クル土地ハ此薯ノ性質ニ適セサルヲ以テ若シ斯ル地ニ
栽培セントスル時ハ先ツ排水ヲヨクシ耕鋤ヲ懇ロニシ務メテ土地ノ乾燥
ト膨軟トヲ計ラサルヘカラズ前秋土地ヲ耕鋤シ同時ニ堆積等ヲ鋤キ込ミ
置ク時ハ能ク土質ヲ改良シテ瓜哇薯ノ栽培ニ適スルニ至ルモノナリ

五

種 薯

六

凡ソ作物栽培ノ要ハ種子ノ善良ナルモノヲ撰フニ在リ收穫物ノ品質悪シキモ收量ノ少ナキモ亦風雨病虫害等ニ犯サレ易キモ多クハ種子ノ善悪如何ニ基因スルコトアルモノナレバ栽培者ハ深ク意ヲ之レカ撰擇ニ用ヒサルベカラザルナリサレハ今瓜哇薯ヲ栽培センニモ病虫害ニ罹ラサル無疵ナル薯ニシテ各種固有ノ形狀性質ヲ失ハサルモノヲ撰フベシ若シ種薯ノ不足ヲ告グル場合ニハ小粒ノ薯ヲ用ヒ又ハ大形ノ薯ヲ各片二三ノ芽ヲ有スル様ニ截切シ其切り口ニハ腐敗ヲ防カンカ爲メニ木灰ヲ塗りテ播種シ或ハ又其莖ヲ挿シテ繁殖ヲ計ル等ノコトアレトモ此等ノ法ヲ以テスル時ハ品質ノ惡退スルハ勿論收量亦大ニ減ズルモノナレハ必ラス中形ノ薯ヲ撰ヒ一粒ノ儘ニテ播種スベシ若シ薯ノ大ニ過クルモ亦小ニ失スルモ共ニ宜シカラザルモノナリ斯ク種薯ヲ撰ミタレハ儘カニ表皮ノ乾燥シテ之レニ附着セル土ノ落ツル位ニ日光ニ曝シ而シテ納屋又ハ土藏ニテモ乾燥

セル處ニ貯藏スベシ仮リニ棚ヲ架設シテ之レニ薄ク并列スルハ更ニ宜シ要スルニ貯藏ハ乾燥ヲ旨トシ決シテ濕氣ニ逢ハシムヘカラズ濕氣ニ觸ルレハ往々腐敗ヲ醸スニ至ル若シ又貯藏中少シニテモ腐敗シタル薯アルヲ見ハ早々取り除キテ其蔓延ヲ防クベシ

肥 料

肥料ハ餘リ撰ハサルモ宜シケレトモ若シ未熟ナル厩肥等ヲ用フルカ又ハ多量ノ人糞尿ヲ施ス時ハ往々病虫害ニ罹リ易ク又其薯ニハ水分或ハ窒素分多クシテ反テ澱粉ヲ含ムコト少ナケレハ品質從テ不良ナルニ至ルモノナレハ堆積肥ノ如キ極メテ能ク腐熟シタルモノヲ用ヒ人糞尿モ亦可成稀薄ナルモノヲ施スベシ草木灰ハ又薯ノ好適肥料ナレハ其適量ヲ混用スルハ最モ必要ナリトス今此等肥料ノ割合ハ此ニ一定スベカラズト云ヘトモ一反歩ニ付充分腐熟セル堆肥二百貫内外木灰七八貫人糞凡十荷(十荷ハ凡百四五十貫トシ其半ヲ原肥ニ其半ヲ補肥ニ施用ス)位ヲ標準トシ土地ノ肥

七

瘠ニ由リテ酌量スベシ又堆肥ノ如キ肥料ヲ多量ニ前作ニ施用シ置キ其殘肥ニテ栽培スルモ宜シトス過燐酸石灰モ亦好肥料ニシテ殊ニ病害多キトコロニ用ヒテ効アリ

整地

古語ニモ大塊ノ間ニ美苗ナシト如此何レノ作物モ整地ノ丁寧ナルヲ宜シトスレトモ殊ニ瓜哇薯ハ他ノ根菜類ノ如ク能ク土塊ヲ精碎シ若シ重粘ナル土地ナレハ前秋ニ於テ可成深ク耕鋤シ播種前更ニ丁寧ニ整地スベシ

播種期

瓜哇薯ノ早生種ハ播種ヨリ凡ソ九十日乃至百日ニシテ成熟スルニ至ルモノナレハ四月中旬若クハ下旬ニ播種スレハ七月下旬ノ頃收穫スルヲ得故ニ收穫シテ直チニ又播種スレハ十月下旬若クハ十一月月上旬ニハ再ヒ收穫スルヲ得ベシ所謂二度薯之レナリ中生種及晩生種ハ多クハ四五月ノ頃播種ス其成熟日數ハ凡百十日乃至百三四十日ナリトス

種薯量

小粒ノ薯ナレハ一反歩七八斗ニテ足ルモノモアランガ大粒ナレハ一石五斗位ヲ要ス目方ヲ以テスレハ凡ソ廿五貫ヨリ三十貫ナリトス種薯ノ價ハ東京ノ種子商ニテ上等一斤壹錢五厘乃至貳錢ナリ又北海道ニ於ケル現時ノ相場ハ一俵(三斗八)五拾八九錢ニシテ土崎港マテノ運賃其他ヲ合スレハ壹俵八十四五錢トナルナリ

播種法

畦巾ハ二尺乃至二尺五寸株間ハ八九寸乃至一尺五寸トス各種類ニ由リテ遠近ヲ異ニスベシト云ヘトモ普通ハ二尺ノ畦巾ニ一尺ノ巨籬ニテ播種ス先ツ普通ノ如ク設ケタル畦ノ中ニ其巨籬毎ニ肥料ヲ点摘シ種薯ハ各一個ツ、下シテ土ヲ被フ被土ハ重土ナレハ薄クシテ凡ソ一寸位輕鬆土ナレハ凡三寸位トシ厚薄ナキ様被フヲ宜シトス

耕耘

播種後早キハ二週間遅キハ三週間ニテ發芽ス發芽シテ凡ソ二週間ノ後補肥トシテ人糞ヲ施シ第一回ノ中耕ヲ爲ス此時補肥ヲ施スニ先ダチ叢生セル芽ノ中最強壯ナルモノ凡四本ヲ殘シテ他ノ芽ヲ搔キ去ルベシ其後又二週間ヲ經テ第二回ノ中耕ヲナシ根ニ土ヲ寄セカクベシ若シ此間雜草ノ生スルアレハ鋤ヲ以テ搔キ取ルモ宜シ

收穫及貯藏

前述ノ如ク成熟ニ達スレハ莖葉衰枯スルニ至ルヲ以テ鋤ニテ薯ヲ疵ツケサル様丁寧ニ掘り起スベシ收穫シタル薯ハ二階又ハ乾燥セル板床土床等ニ貯ヘ種薯ヲ貯藏スルカ如ク濕氣ニ逢ハシメサル様心掛クヘシ嘗試驗場ニテハ少量ノ薯ヲ貯フルニ靱壳ト混ンジテ俵ニ詰メ貯藏ス若シ收量多クシテ之ヲ貯フルニ場所ナキ時ハ高燥ナル土地ヲ撰ヒテ適宜ノ穴ヲ穿チ先ツ乾燥セル砂ヲ敷キ夫レヨリ薯ト砂ト層々相重キ其最上部ハ少シク高メテ上ニ藁若クハ菰ノ如キモノヲ覆ヒ雨水ノ之レニ浸入セサルコトヲ圖ル

ベシ又深サ凡一尺五寸巾三四尺長サ適宜ノ穴ヲ設ケ其底面及ヒ兩側ハ藁ヲ以テ圍ヒ之レニ薯ヲ山形ニ積ミ入レ更ニ藁ヲ以テ其上ヲ被ヒ而シテ土ヲ覆フベシ土ハ最初ハ薄クカケ置キ氣候ノ寒冷ナルニ至リテ更ニ中高ニ厚ク盛ルベシ而テ其貯藏セル穴ヨリ凡ソ一尺ヲ隔テ縦ニ穴ヨリ尙深キ溝ヲ穿チ以テ排水ノ便ヲ計ルベシ能ク注意セハ意外ニ貯藏ニ堪ユルモノナリ

病虫害

瓜哇薯ノ最恐ルヘキハ腐敗病ナリ之ヲ防カンニハ種薯ノ部ニ於テ述ヘタルカ如ク病害ニ罹リタル畑ノ薯ヲ種ニ用フヘカラス又播種ノ際腐敗ノ徴アルモノ及ヒ貯藏中腐敗薯ヘ接觸シタルモノハ之ヲ避クベシ若シ又前年瓜哇薯ヲ栽培シテ此病害ニ罹リタル畑ヘハ二三年ヲ經過セサレハ再ヒ作付スヘカラス又栽培中此病ニ罹リタル株アルヲ見ハ直チニ掘り取り藁屑等ニ混ンシテ燒キ棄テ其跡ニハ石灰ヲ攪入シ以テ其蔓莖ヲ防クベシ(石灰

ノ己ニ風化シタルモノハ何レニ用アルモ其効ナシ若シ病徴未ダ輕クシテ
僅カニ莖葉ニ現ハレタル時騰礬二百十三匁石灰百三十三匁ヲ五升五合位
ノ水ニ溶解シテ撒布スル時ハ能ク害ヲ防クノ効アリト云フ其他瓜哇薯ノ
葉ヲ侵蝕スル害虫ハ朝露ノ未タ乾カサル時木灰ヲ振リカケテ之ヲ防クベ

用法

瓜哇薯ハ普通ノ食用法及ビ澱粉製造等ノ他切り干シトナシテ貯藏スヘク
又之ヲ搗キテ薯米トスヘシ或ハ以テ餅トスベク團子トスヘク味噌ヲ製ス
ヘク酒精ヲ醸スヘク其用途甚廣シ

陸稻耕種法

種子ノ撰擇

成熟ノ際全圃中早ク結實垂下セシモノヲ拔取り充分乾燥ノ上稻扱ニテ扱
キ落シ馬鞋ヲ兩手ニ箝メ輕ク磨擦シ而ル後唐箕ニテ夾雜物ヲ去リ調製シ
古俵ニ入レ貯藏ス翌春播種期日十日前種子ヲ取出シ水壹升ニ食鹽六十匁
ヲ入レ其溶解シタル頃種子ヲ箝ニ入レ右ノ液汁ニ投入シ棒ニテ攪キ回ス
ヘシ然ルトキハ重キ種子ハ沈ミ輕キモノハ浮キ上ルヲ以テ其際粉卸又ハ
竹箠ノ小ナルモノニテ浮キタル種子ヲ掬ヒ上ケ箝ノ下ニ沈ミタル種子ヲ
箝ト共ニ引キ上ケ其溶液ヲ滴下スヘシ而シテ別ニ清水ヲ盛リタル器ニ入
レ能ク鹽氣ヲ去リ蒔ニ擴ケ何回モ右ノ方法ニテ撰種スヘシ右了リテ種子
ヲ少シク乾燥シ柵目ヲ斗リ一周間流水又ハ池水ニ浸スヘシ

整地法

四月下旬深サ四五寸トシ平打ニ畝ヲ拵ヒ置キ播種ノ際繩ヲ張リテ二尺ノ畦巾トシ鋤幅丈ケノ淺キ畦溝ヲ作り之ニ混合肥料ヲ敷クヘシ又大麥ノ間ニ作付セントセハ畦間ノ雜草ヲ去リ輕ク畦間ヲ打チ其上ニ肥料ヲ置クヘシ

肥料

陸稻栽培ハ施肥ノ方法最モ注意セサルヘカラス元ヨリ肥料ハ其土地肥瘠ニ依リ加減ヲ要スルヲ大ナリト雖其標準トスル所ハ普通農家ノ粟作肥料ハ重モニ人糞ナレハ之ニ鶏糞及ヒ藁灰ヲ混合シ施肥セハ著シキ失敗ナカルヘシ而シテ陸稻ハ肥料ヲ多ク用ユルトキハ自然青立トナリ出穂ヲ遲緩ナラシムルヲアルヲ以テ可成穂揃ノ頃迄溶解シ尽クル様ノ肥料ヲ用ユルヲ緊要ナリ當場ニ於テ從來施用シ來リタル肥料ノ分量ハ左ノ如シ

鶏糞ノ充分醱酵セシモノ十貫目ヲ計リ土間又ハ薙ニ擴ケ鋤先ニテ打碎キ塊ノナキ様ニシ之ニ爐ノ灰又ハ藁灰三貫程過磷酸石灰五貫匁ヲ入レ

能ク〜混和スヘシ右ノ如ク調製セシ肥料ヲ不同ナク畦溝ニ撒布スヘシ然ル后人糞五荷ヲ二倍ノ水ニ溶解シタルモノヲ右混合肥ノ上ニ灌キ種蒔ノ準備ヲナスヘシ

播種期及播種法

四月下旬又ハ五月上旬迄トス種子ハ種蒔ノ前日浸シ置キタル水ヨリ取上ケ陰干ニシ一反歩五升乃至以下ノ範圍内ニ於テ不同ナク畦溝ニ條播シ五分程ノ厚サニ地ヲ掩ヒ足ニテ踏付ケ以後雀ノ害ヲ防クヘシ雀ハ苗ノ一寸程伸ヒタル頃最モ多ク集リ苗ヲ拔キ糲ヲ食スルヲ以テ此際ヨリ苗ノ大キク根ノ充分擴張スル迄雀追ヲ附シ充分注意スヘシ

除艸及中耕

發生後六月上旬迄ハ二回程雜草ヲ去リ同時ニ中耕スヘシ中耕ハ五月ヨリ七月迄三四回トシ凡テカタサクリニスヘシ而シテ地面若シ良好ナラスシテ苗ノ余リニ黄色ヲ帯ヒ發育良好ナラサルトキハ最モ稀薄ナル人糞五荷

ヲ施スヘシ其期節ハ普通米作一番除艸前ニ於テシ其後ハ濫リニ施用セテ
ル事必要ナリ

收穫

陸稻ノ收穫時期ハ概シテ普通稻作收穫期ヨリ後ル、ト雖モ藪稈少シク黄
色ニ變シタル頃苻取ルヲ度トス苻取リタルモノハ根元乾燥ノ上普通稻架
ニテ乾燥スルカ又ハ苻取ルヤ否直ニ一列稻架ニ掛ケ乾燥スルモヨシトス

陸稻移植法

陸稻ヲ陸苗代ニ仕立テ普通插秧ノ際本畠ニ移植スルノ方法ハ早熟種ニア
リテハ其結果ヲ見ル頗フル良好ナリト雖モ稍モスレハ時節後レトナリ登
熟充分ナラサルコトアルト移植ノ手數ヲ要スルコト大ナルトニ依リ一般
ニ之ヲ實行スルコト容易ナラサルヘシ

試作ノ成績

明治二十八年本縣農事試驗場ノ成績ニ依レハ後藤ト稱スル種類ニシテ仙

北郡農事試驗場ニ於テ試作セシモノ及南秋田郡將軍野ニ於テ作リタル仁
平種ハ共ニ一反歩一石二斗以上ノ收穫アリタルヲ以テ更ニ二十九年ニ於
テ東京、廣嶋、茨城、奈良及縣内ニ於テ從來試作セシ種類合セテ二十七種ヲ試
作セシカ右ノ内晩熟種ハ出穂セス又ハ出穂セシモ登熟セスシテ其儘青立
ニナリタル分モ不少而シテ右ノ内ニテ一反歩一石以上ノモノハ豊年及白
鬚ノ二種ニシテ其他早熟種ニアリテハ六月、常州等稍見込アル種類ナリ依
テ卅年ニ於テ前年ニ於テ出穂登熟セシモノ二十有余種ヲ播種セシガ仁平
佐々木等ノ最モ早熟ニ屬スル分ハ其結果甚良好ナラスト雖モ其他ノ種類
ハ何レモ充分登熟シ一反歩一石五斗以上ハ充分收穫シ得ルノ見込アリ而
シテ右前試驗三ヶ年ヲ平均スルモ猶一石二斗ノ收穫アリタリ

陸稻栽培ニ適スル土質

陸稻栽培ニ適スル地質ハ第四紀古層通稱くるぼく、又ハのぼくと稱スル黒
色ノ土壤ニシテ土性ハ概子腐植質壤土又壤土ナリトス腐植質壤土トハ百

分中十五以上ノ有機物ヲ含有スル土壤ヲ云フ抑モ腐植質壤土ハ他種ノ土壤ニ比シ割合ニ窒素分ヲ含有スト雖土壤中含有スル一種ノ酸類ノ爲メ防止セラレ實際吸収セラル、分量頗フル少量ナルヲ以テ陸稻耕種上可溶解性ノ人糞尿ヲ施スコト必用ナリ又磷酸分アリテハ其含量沖積層ニ屬スル土壤ニ比シ頗フル少量ナルヲ以テ之ヲ補フニハ鶏糞、米糠、骨粉、葉灰、過磷酸石灰等ノ肥料ヲ施スコト最モ必要ナリ

左ノ處ハ陸稻ノ栽培ニ充分是込アル處ナリ

北秋田郡	大野臺、仁井田、脇神附近
仙北郡	六郷以北角館ニ至ル方面及高野強首野附近
平鹿郡	田根森附近
雄勝郡	三輪村附近
河邊郡	御處野、大張野附近

山本郡	寒城野、金光寺、十二ヶ村野附近
鹿角郡	毛馬内附近

右ハ其面積ノ大ナル場所ノミヲ指定セシモノトス

陸稻ハ輪作上必用ナルコト

普通大豆一作ノミノ所ニアリテハ隔年又ハ三年毎ニ輪作セハ二ツナカラ其利益不少、又陸稻ノ間作トシテハ藎苔ヲ耕種シ收穫後更ニ大小豆ヲ播種スルノ利益アリ今將來ノ陸稻輪換耕種ヲ豫定セハ概テ左ノ如シ

二ヶ年輪換耕種法

初年 大豆 菽類
 次年 陸稻

但シ陸稻跡間作トシテ藎苔在其他ノモノヲ耕作スルヲ得

三ヶ年輪換耕種法

初年 陸稻

二年 薯 苔 又荏、胡麻、爪哇薯等

三年 豆 菽類

五ヶ年輪換耕種法

初年 大豆

二年 陸稻

三年 小豆

四年 麥 又ハ粟稗等

五年 薯 苔

以上

明治三十年十二月廿二日印刷
同 年十二月廿七日發行

秋田縣農事試驗場

秋田縣秋田市臺所町二十四番地

印刷者 埴 德 藏

秋田縣秋田市大町二丁目二番地

印刷所 久保田活版所

