

遊
盤
山
記

版出日廿月八年一廿國民華中

序

海城陳公介卿，酷嗜山水，南北名勝，登臨殆徧。雖整軍治民，歷有年所，然稍有暇，輒藉游覽以自怡愉。峰巒之秀，林木之深，川流之清整，花鳥之紛呶，未嘗一日去諸懷。非素性好之者烏克臻此？今春公卸東北憲兵司令職，益思縱游觀之樂。爰先遊平西之西山，繼遊平東之盤山，更遊涿州之西域雲居寺。涿州之遊另有專記，現盤山遊記亦已脫稿。夫遊盤山者衆矣，而能盡探其幽者蓋寡。如懸空石，天門開，白猿洞諸幽境，或踞高臨深，或峭壁懸絕，殆係天造地設之秘奧。當地居民，生息斯土，歲久年深，率皆重足而相戒勿前。其遊盤山能不遺此等勝蹟者，陳公以前惟有明之戚繼光，袁宏道曾一至天門開而已。至可望而不可卽之懸空石，白猿洞諸險，據史乘所載，流俗所傳，由古以來，並無一人登臨。乃陳公今竟造其巔矣。大抵仁者樂山，智者樂水。非仁非智，佳景在前，視而弗見，尙期不願艱辛，涉

足險境乎？然則陳公之堅心定性，登峯造極，能繼臧餘韻而發揚光大之者，非偶然也。且公之意欲天下人皆以遊覽爲樂也；故凡所遊之地，未經前人誌其梗概者，公必將己所經歷，筆之於書，以爲繼遊者之指南。而公之文章又適能成公斯意。昔撰千山遊記，傳誦一時，東北青年學子奉爲記事文之圭臬，千山之名亦益以著。今公遊盤山歸，記近萬言，於懸空石，天門開，白猿洞，敘述尤詳，讀之者當油然而生感，欲親歷其境以爲快。盤山從此成爲平郊最大名勝，可預卜也。公善賦詩，遊盤山程中，卽景唱和之作凡數十首，附刊於後，以與記中所述相印證。公之爲詩，向不拘泥韻律，嘗云：「作詩如須遷就韻律，有時難免犧牲主觀意境；二者不可得兼，寧舍韻律而留意境。」此說與新興詩學之理論實相脗合，其將於舊詩中別成一格歟。天才惟鄙無文，未敢遽爲公序。然因知公樂遊之旨趣甚深，又嘗承公之囑也，於是乎書。

二一，八，十二，黎天才謹序於北平

遊盤山記

海城陳

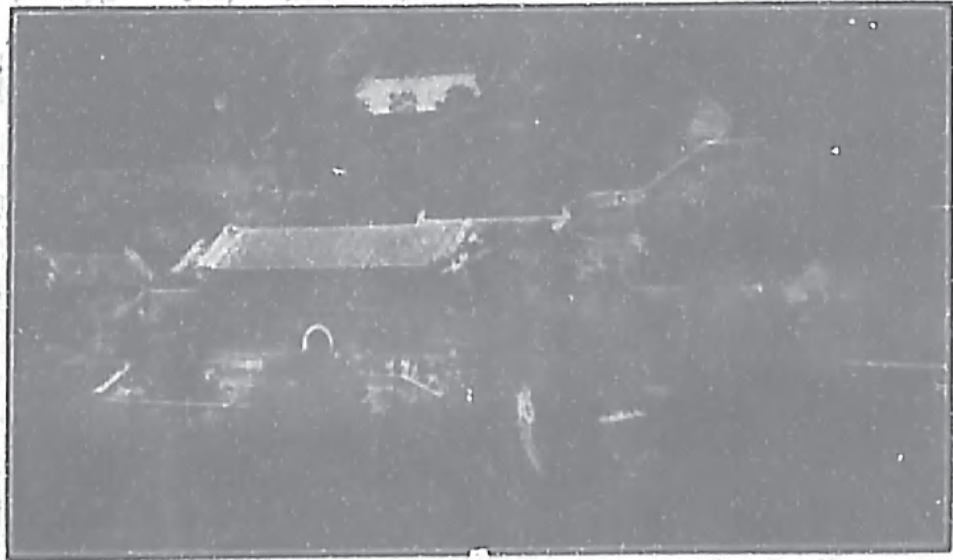


余性嗜山水，凡足跡所到之區，有名山大川，必往一遊，
魯之泰岱，燕之西山，無不遊覽殆遍。然而向無記載，則以古今人
記之甚詳，無煩余更着筆記。惟遼陽之千山，峯嵐怪秀，林木蔚蒼，
風景最幽。向無專記，世人知者甚鮮。余前曾略記其勝，作遊人之介
紹。今遊盤山，其勝概志乘載之甚詳；傅公阮叔，周公養菴，近亦有
遊記；更不必再記之矣。惟懸空石，天門開，白猿洞諸勝，遊跡罕到
，記載多略。余今竟冒險登之，上之，入之，並發現古書所載，土人
所傳誤謬之處甚多。是又不可不記，亦不能不記，以爲將來編山志者
之一助也。余前任京師憲兵司令，警察總監時，卽聞京東盤山之勝，
因職責羈絆，未暇一遊。今春得賦閑居，克享山水遊遊之樂。因先遍

遊西山。且擬作大規模之遠遊，如五岳，四瀆，五湖，四大名山，他如楞山，雁蕩，匡廬，西湖，龍門，雲崗，孔林及南北諸名勝，均在欲遊之列。乃以國難關係，崔符不靖，未知何日得遂斯願。正躊躇間，王君庭五來平，倡議遊盤山。余乃首應之曰，「善」。乃搜集日下舊聞考中關於盤山記載，並向傅公阮叔處借閱盤山遊記。數催王君履約，而卒以時艱任重未果。然余之遊興仍未稍殺。乃計劃另約他友同往，如高君宇風，趙君華臣，王君軼羣，蕭君碧岩，黃君泳菴皆被邀請，而均未赴約。是以僅偕舊同寅唐君化成，楊君世昌，馮君驥良同遊，並帶護從數人而已。壬申六月十八日，乘載重汽車首途。經通縣，三河縣抵邦均鎮。午餐後，詢悉汽車由大道能至山下，乃僱鄉導繞道於彩各莊，石佛寺村至杏子巷。此處距天成寺四五里，卽下車步行入山，將汽車留該院焉。蓋今年遊山抱定徒步主義，不坐轎，不騎馱，以

免受其拘束；乃僱人力負什物。於是過蓮花池，即天成寺下院。寺

天 成 寺 全 景



在山中最高，幽邃，山環樹擁，內外隔絕；規模雖不宏大，洵幽境也。再上入山口，進山門，過

萬 松 寺 全 景



宿於此。住持僧乾吉招待甚殷，特爲之邀來遊山，導師係景齋老先生伴同遊覽。

元寶石，西轉抵天成寺矣。即

，以便請教。先生時年六十有七，爲邑諸生，善詩能書，精神矍鑠。寺內牌文有先生書丹者。山中寺院雖多，僅天成，萬松二寺尙可住，餘靈則無可住者。是夜下榻江山峯一覽閣；然閣尙在，而乾隆御筆書之額已無存。翌日午



東甘澗之石防



西 甘 洞 鳳 風 松



飛 來 峯 頂



前，先生引導遊覽寺中古塔，遼幢，明清各碑，及洞西木靈和尚塔，并登翠屏，木靈兩峯。午後出寺東北遊，東甘澗西甘澗皆無水，已成乾澗矣。

登飛來峯，上天井石。石上一井，圓口徑四寸，深一尺餘，有水不涸，洗眼甚明。又順山梁東行，遍登東南

諸小峯，并至仙師台後之白

高峯。時已夕陽西下，乃峪

徐歸天成寺。在寺內選石

鐫題「幽境」二字，在山

門處石上鐫題「四正門徑

」四字。廿日因雨晏起，

午飯後始出遊。下山越南

嶺，舍路由山梁而下。不

數里抵白峪寺。寺僅一僧，茶後導觀莽

石，石上有明人題詠，字多剝蝕難辨。

白峪寺



相傳此石常由山而下，至河邊飲水，一日遇陰人冲之，乃止於此；亦神話也。余由南面細觀石形，確似鯨而非蟒，因題「石鯨」二字以正其名焉。歸時因日夕途遠，橫越諸嶺，取捷徑由西濤嶺而下。在嶺卽遙呼寺僧遣使張燈來迎，入寺已黃昏後矣。是日景齋以天晚行不由徑，恐追踪不及，已留宿於白峪寺，未同歸。廿一日晨，待景齋歸後，卽同出遊，經歡喜嶺，石門松而達萬松寺，卽衛公菴。寺門外有駱駝石，寺東南有仙人橋，鳳翹松。遊覽畢，茶於後殿，書「聽濤」二字鐫於寺西石上。

歡 喜 嶺 石 門 松



萬松寺仙人橋



萬松寺風



適有老僧在旁，景齋云，此僧專司講經。因以般若波羅密作何解釋，及何爲三千世界請教，僧不答，豈以俗客不足語此乎！觀此寺據中盤，向以松勝，前面敞豁，極目萬里。原有望海樓，今僅存遺址。向之以萬松名者，今則

已無松矣。幸他樹尙多，未至濯濯然。滄桑之變，不禁唏噓者久之，乃命寺童預備茶水，萬携之登松李靖舞劍台。李靖舞劍台爲東舞靖劍台。五台之劍一（即臺西台），其石



平砥，能容數十人，卽雙就石爲席而餐焉。石寺爲日射，其熟如坑，因全毫無樹蔭故也。飯後刻名於石。下台直趨雙峯寺，寺爲唐建，古碑無存，寺僧亦毫無所知。因挽寺內小學校田教員導觀金大定



時建懷鑑禪師塔及廣溫菴主塔，拾塔磚一而歸。原擬到田家峪，一探田疇遺跡。因田教員云，并非田疇之後，亦不知田疇故事，中止未往。在寺門外石上題「壬申六月海城陳興亞來遊」數字。歸途與引路者約，仍舍正路，越嶺澗而行。又登西南諸峯嶺，始達天成寺後翠屏峯上之最高峯，萬松都在眼底。彼此高聲對話，皆能聽聞，深悔去時不越此嶺而遊萬松，反迂道不憚遠行也。攀藤附葛直下，乃因未識天成之所在，從林莽中遙喊，而寺中人聲與鐘聲互應。循聲而歸，夕陽已在山矣。此情此景，塵世人安能知之？入寺則黃君泳蘼在焉，蓋追蹤而來，因雨阻故遲至三日，相與歡笑。晚餐後，題「皆大歡喜」四字，鐫於歡喜嶺石上，復計議明日之遊遂就寢焉。廿二日，取間道趨盤古寺，卽智樸大師字拙菴者隱居之青溝禪院也。過榮祿所題「捧日」二字石下，頗致憾於其言行之不相符：榮爲后黨，戊戌政變後，帝被囚

禁而不能救，
 尙何「捧」之
 有？在石下少
 憩，轉過山陬
 卽抵寺。寺已古
 爲農居，滿目
 荒涼，僅有茅
 屋數椽，內塑
 達摩與智樸像
 。碑石多仆於
 藜藿中。寺前
 爲上甘洞，尙

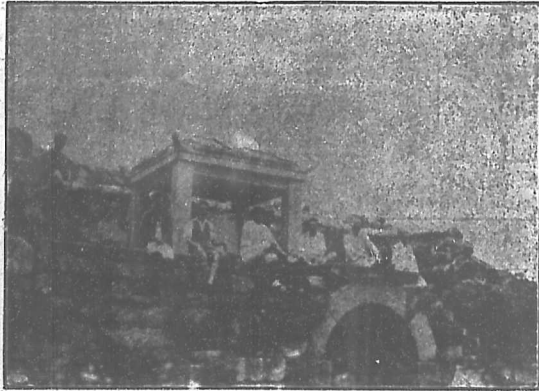
盤 寺 遺 址



左 房 內 有 達 摩 拙 菴 二 塑 像

有泉流，亦非若曩昔之洶湧也。
 拙菴曾繪有紅杏青松圖，自繪自
 題，有清以來，名人題跋者甚多
 。圖存崇效寺，余於今春賞牡丹
 時曾一觀之。今至其卓錫地，則
 向之所謂紅杏青松者，已隨拙菴
 以俱去矣。噫可慨也。出寺東南
 行，過嶺北行，卽智樸大師墓，
 俗稱爲「進士墳」，蓋師乃明進
 士也，因明亡乃出家於此。墓南
 嶺上有二石對立，呼曰「將軍石
 」爲天然護守墓門者。墓已三被

進士墳即拙菴和尚雲塔



盜，而又修復之；世亂僧骨亦遭劫，安問塵世與人間？流連少頃，遂過嶺遊桃源洞。洞已為田家儲農具，無

桃源洞外將軍石



可觀者。惟將軍石仍卓立於路側，尚不

至爲世俗所移。正煮茗間，陰雲四合，雷雨交至，天氣驟寒。同人衣單，皆入田家小屋內同老婦共一坑，余亦入席，跌坐踞作於老婦旁。而老婦招待甚殷，出其姑奶奶送禮之點心及午飯所餘之小米粥，豆菜以餉客。余等因并出所携食物，在此午餐焉。雨聲瀟瀟雲霧漫天，飛鳥隨風上下，峯巒盡入雲海，亦佳景也。時已過未，雨尙未止，衆憂之。余則慰之曰：「有神佑不過一時必晴，」果如所言。雲開日出，山光朗潤，正好優遊。惟雨後山高，寒如秋水，田老婦乃自動的命其子盡出其篋內裕衣以衣客。同人各衣一襲，其中有衣女衣者，見者鬩笑，然衣之者爲禦寒計，不顧也。余本穿長衫，老婦亦爲備一襲。到挂月峯上，因寒甚，始著之。由桃源洞出，上行，步步登高。途中峭壁上見刻有「摩天」二大字，視下款，亦榮祿題也。壁後有石封之洞，相傳爲李鐵拐修行之處，飛昇後以石封其洞門云。余密視之，見封口之

石與洞石確係一石，因山形變化，裂而下墜，有一二寸之隙不等，

絕非另

一石封

之也。

所謂洞

者已非

，而拐

仙之說

更荒唐

矣。再

上即到

雲罩寺

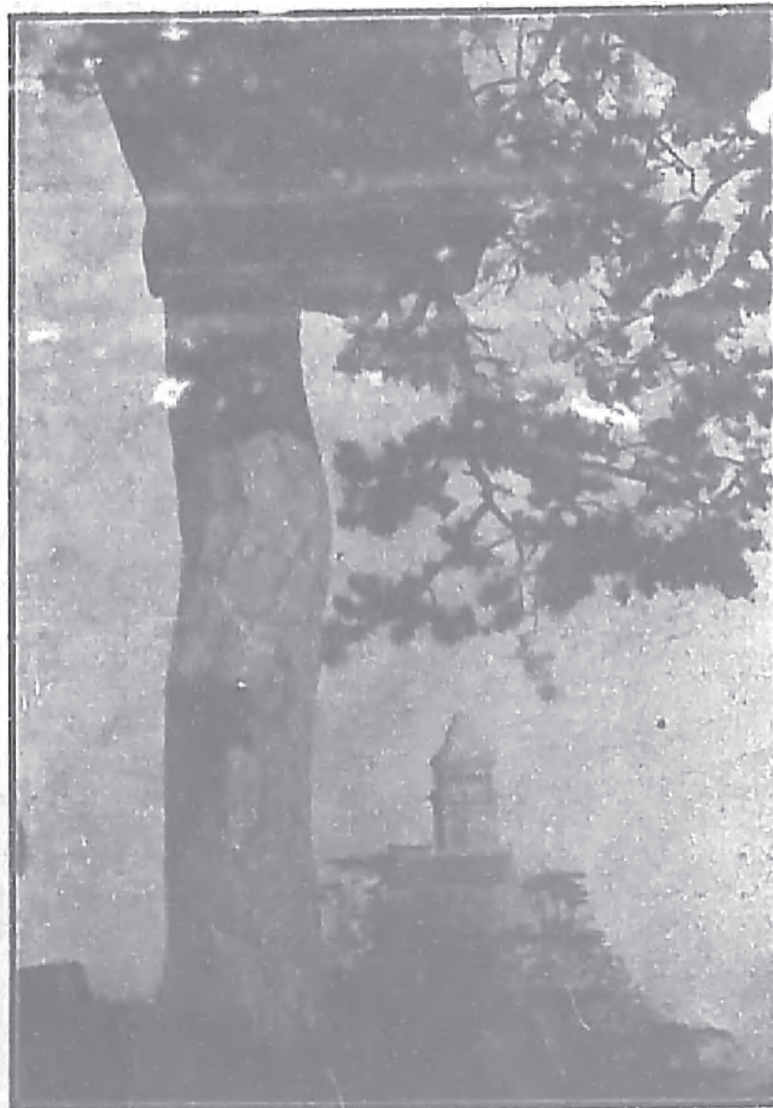
雲罩寺全景



。寺僅一僧守之，門牕多毀，景象蕭條。殿內尙有藏經櫃，經卷零亂，不堪入目。門樓昔爲行宮，其乾隆御筆之屏聯，尙有存者。登樓四望，山色濯濯，志所謂上盤以松勝者，曾幾何時，而龍鱗僅餘數點矣。此山之松，聞係於十年前爲寺僧所賣，得價無幾，揮霍立盡。千百年之古木，不數年而斧鑿已盡，僧之惡劣，亦佛家之敗子也。有司不知保護名山勝景，先立嚴禁，又安

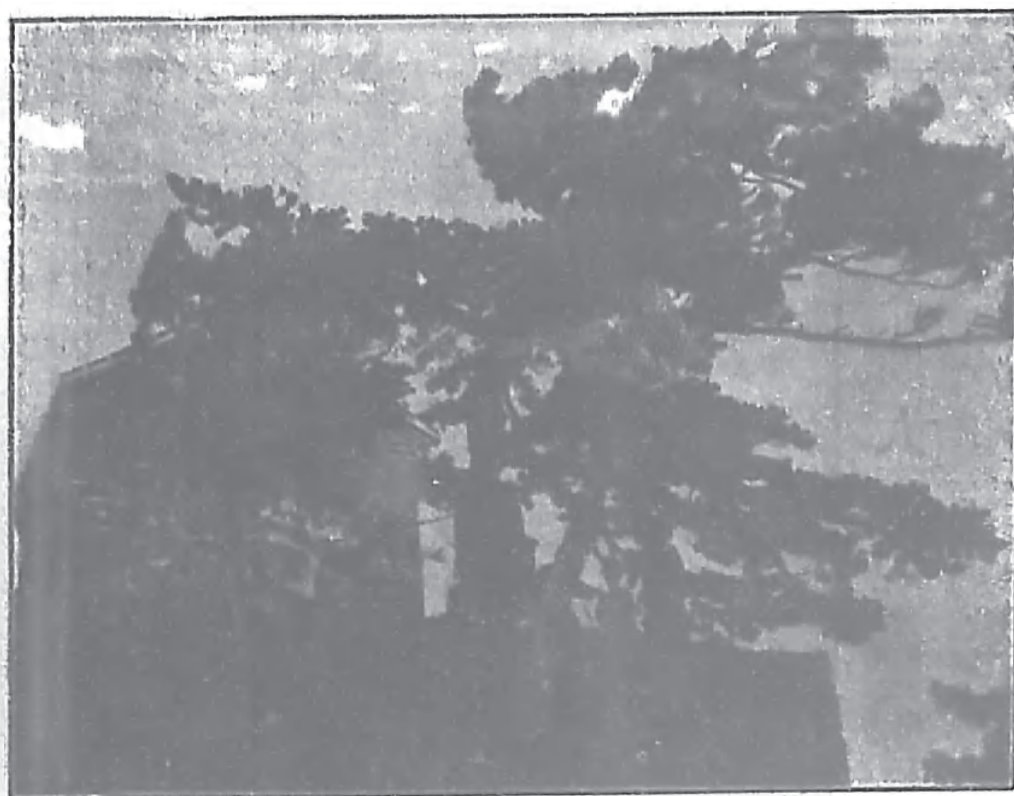
能卸責乎？正殿尙有銅佛一尊，蓮座花瓣，悉鑄一佛。傳係千數也。而最下一層之小佛，殆無一尊。臨出，戲謂僧曰，「佛賣乎？」曰，「不賣。」曰，「何以不賣？」曰，「當家的未在家。」言外若謂當家的如在家，亦可商賣云。在昔雲罩寺最稱盛，今則禪院荒穢，遊人至此，不堪容足，相與慨嘆不置。乃急出，盤旋而上挂月峯，禮定光舍利塔。此處爲田盤絕頂，一覽衆山皆小。天風透骨，暑夏亦秋。同人有題名者，有題詩者，余亦效之，因鐫題「壬申六月陳興亞遊此」九字於塔石。

自來峯之松挂舍利塔
及挂月峯之舍利塔



偷不衣田婦之衿衣，則已戰慄不能工作矣。塔門外有古碑一，字迹模糊不可辨識。因畏寒急下。北上自來峯，峯上有黃龍祖師祠，祠外老孤松一株，懸大鐘，他無所有。因天色已晚，計劃歸程。原擬遊上方，少林，誤於雨只得逕歸。而景齋則宿上方坐候，以免往返之勞。余輩順原道而歸，還田婦衣後，一氣呵成到天成矣。廿三日爲選石題字，因重遊古盤雲罩兩寺。在盤古寺東南石上鐫題「盤古」二字，在挂月峯下，鐫題「摘月排雲」四字。并驗昨日在舍利塔石上題名刻工。石人因時間倉促

自來峯頂黃龍祖師祠



，了草竣事，字形多錯，勾紅未遍。余見而怒，斥令重鑄，并補昨日未克遠觀形勢之缺。出天成前，已與同人約：不欲重遊者聽，可逕赴上方寺候余。是以在中途即分道揚鑣，重遊者僅余一人帶二三護從而已。下挂月峯後，令引路者逕走山梁，直指上方。迨到嶮嶢峯下，望見上方與寺中人互問答。因直下不可能，乃繞於懸空石南，取徑下行。見石雖名懸空，因峭壁上有爪蹬，豎有二石，則懸空石一面黏壁，一面壓二豎石上，則二豎石完全爲其支柱，是以不墮。推想此石之始，不知在幾千萬

上方寺全景

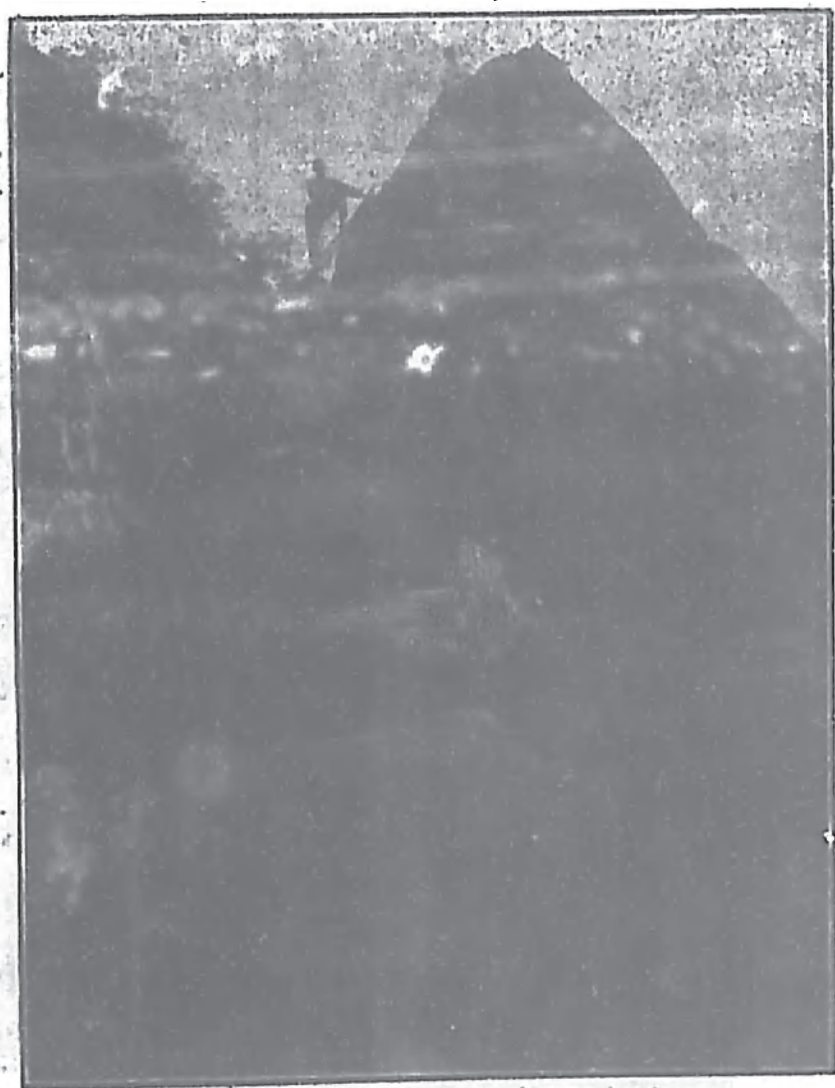


年前，當陵谷變遷時，由上下墮，爲二豎石撐柱於此，上不著天，下不著地；亦云巧矣。是以爲盤山八石中之最著名者。余此時已決意造其巔。迨至寺，而天成寺化清和尚已來此招待，蓋天成上方，皆彼住持也。上方寺新房，亦彼願力重修者。午飯後，卽與化清及寺中隱士邳郁賢號「俗中修」者，商量遊懸空石，天門開，白猿洞諸勝境。僉曰：「此三景從來未聞有敢登者；縱有人敢登，亦無人敢引路者；况又無路可行乎！」余曰，余旣敢冒險，爾等又何懼？」乃令備繩梯，由邳及寺役王姓引導，繞登山腰而往。從者僅黃君泳，馬君驥，良，隨從陳鳳閣，崔排長及一二護從而已。而黃君因路險，已中道而止於一大石上。其餘如孫翁景齋，唐君化成，楊君世昌，均在寺東南方印石上作壁上觀。先是閔志，載阮旻錫盤山記云，天門開兩巖相揖，厓懸壑絕，必繩而後可登。戚繼光袁宏道而後無繼者。若夫懸空，搖動

諸石，及潭洞有黑龍，白猿之勝，竟以人跡稀絕，悵然者久之。又長安客話云，盤山之石，皆銳下而豐上者，故多飛動。崖前有懸空石，石粘空而立，青削到地。又志載，懸空石在西架靜室後，大數尋，陡百丈，似無倚依，仰而視之如墮。觀以上諸記載，登天門開者，僅有戚袁二公；若白猿洞并無人到，懸空石更無人登。使洞與石有知，亦將自嘆孤寂，豈故欲人望而生畏乎？夫洞隱而深者也，石顯而露者也。隱而深者入探可以知，顯而露者放胆可以上。於是寺役負梯持繩，披荆斬棘於其前，俗中修爲之嚮導援引於其後。由樵徑行二三里，卽入險境，其方向在寺之西南。由下視之，儼然鳥道；倚壁而進，窮極幽險。過一山灣，下臨深澗，須轉身一步，方能躍過。非有飛鼠之能，易落澗溝之底。此險渡過，乃復足踏峭壁之積土，手攀石罅之葛藤。只須前看，不敢下視。徐徐前進，不寒而慄。仰望懸空石已在頭上，

而陡崖當前，亦無置足之地。至此始樹梯於不足尺寬之虛土上，以二人撐之，先登一人，以繩繫梯，以防土崩而墜。然後魚貫而上。最險者後登之人，蓋以梯懸

根已無人把持也。此一路人人自危，步步皆險。上此北行十空餘步，至石下。石下靠山之間，有杏一株，可以攀扶。復有石台，寬不過二尺，長不過一丈，僅能容數人，二人來往皆須



側身。觀其石形，上銳下豐，略似三角形。西面即面山之面，稍傾斜。貼壁之一面有凹處，寬二三尺，長丈餘。由南口人能伏入；至北口

則探首下視，絕壁千仞，急退縮不敢再出頭。南北兩面皆形如削，登不可能。欲登惟有西向之傾斜一面，高有二丈餘，因命樹梯石中間。而梯之上下，皆無着落，僅沿北邊綠稜之上樹之，尙可安穩。不過梯身上二半落空，下臨無地，覺危險耳。若以二人把持梯根，復以繩縛梯於杏樹根，則梯亦不至北傾。卽按此法行之。又慮人一登石，石恐下墮，則人與石將俱葬於萬丈深澗矣。乃以繩束余腰，結於杏根後，以二人手掣繩。如石墮，則人因有繩縋，可以不與同墮。部署已定，卽緣梯而上。但梯僅有八尺，石面尙有丈餘。如離梯則石面平滑，足無置處，手無攀處，仍不能上。非有胆大者二人，匍匐先登，爲之援手不可。於是寺役王佐卿者奮勇而上，因石面滑，棄襪登，一手攀石巔缺處，一手執余手。余一躍離梯，兩步陟其巔。巔之南北皆銳，惟中間有寬二尺餘，長二尺餘之平面凹處，尙有土。余則兩腿跨其上，

以防東西傾。是時神魂飄忽，恍若登天；一心空洞，萬慮俱捐；一切色相全滅，已不知有此身矣。因唱卿雲，大風二古歌。聲振岩谷。每一歌闋，則山下遊侶鼓掌之聲，上激雲霄。然作壁上觀者，心身已早爲之戰慄矣。在石巔上坐有十五分鐘之久。余向曾坐過飛機，今則坐飛石矣，與飛機亦無稍差別。從人皆催之下。但俯下則不見梯，足無所託。仰下則身浮手空，更無把握。因先俯後仰，至梯再俯下。下後乃大呼曰：「已告成功！」山上下全體鼓掌。當在石面鐫題一名以留鴻爪。余生平常遊山，尤好冒險，但未有如此冒險之甚者，真一最大快事也。解繩撤梯後，卽北指天門開而進。倚岩壁行數武，卽不能行。乃梯上一層，或猿攀，或蠶附；或輕踏草根而飛渡，或高牽樹枝以蟹行；或坐而滑下，或繩以上昇。約行里許，則見南北峭峯高聳，懸壁如削，上刻「天門開」三字，爲明劉應節題也。然尙有石壁東傾，雖

開門天峯巖



口矣。下臨絕壑，有石磊落，只能容立二三人，確似人工所爲。再旁視之，崖下又似有洞。又命王役下探。王真勇者，冒險直下，果報有洞，余又上緇以繩，下有王役作梯援，亦騰身躍下。入洞探視，其洞

不甚險，亦非緇不能下。迨下後，怪石磊磊，鋪於兩懸壁之間，望之儼然一門。想當年戚袁登之，亦不過如此。乃誠白猿之洞。但由天門下視，不知洞在何處。正四顧間，見天門南懸崖下有一方孔似井。命王役下探，報曰是一洞。余亦隨之下行，數武則見陽光已出洞

深不過二丈，寬不過六七尺，高不過四五尺。窻內窻狹，若錐形然。

下面石塊高低不平，似未住過

人物者。但此洞門外左方又有

一洞，直一石棚，甚低。人入

之，只能坐，不能立。廣有二

方丈，能容二十人。地甚平，

毫無他物。仔細觀察，并無白

猿之遺物與遺跡。某人記載白

猿已死，或死於洞外乎。不然

，則洞內當有尸骨也。總觀此

三洞，上之洞與下之洞皆非天然石窟，乃岩石墮落，架成之石穴窟，

皆不能避風雨。惟石棚似天然長成者，或白猿修行於此石棚內乎，抑

天門開下白猿洞



別有所謂白猿洞者乎，姑置之以待考究。但遊人既認此爲白猿洞，則暫題鐫其名於石棚石上以爲標誌，以俟後之來遊者之探討耳。時已黃昏，攝影未知如何。乃出天門尋路而歸。順道觀大方廣石。據傳大方廣三字，遠在交趾國亦能看見，不知何所據而云然，亦當神詔聽之可耳。是夜卽宿上方寺，同人對余皆有詩讚賀。余因在寺西石上鐫題「登懸空，上天門，入白猿」九字，以志不忘云。廿四日晨起，刻石事部署已竣，卽別上方而遊少林寺。途中回首望天門開與

少 林 寺 紅 龍 池



懸空石，淡煙微籠，日光反映。天門兩崖對峙，若雙手拱揖狀。石則隨風光蕩漾，似點頭然，均露送客又不欲客去之意。余亦戀戀不忍遽別，乃安步而行。未幾轉過山頭，則見一塔高矗，下有方池，石壁上題「紅龍池」三字，鍋紅龍一尾，張牙舞爪，吸水於池。池畔綠草如茵，松陰匝地，流水潺潺，出於石隙。紅塵不到，清風徐來，令人流連不忍去。少憩上山登塔，塔有額曰「多寶」，創始年代無可攷，至明末清初，僧官仁鳳重修。以其塔白，俗稱曰「騰粉塔」。且傳係一女子重修，工甫

少 林 寺 及 多 寶 塔



石則

峻而女墮塔死；亦齊東野人之語也。下塔後始入寺，寺門外有三老松，最奇特，可稱盤中碩果。寺僧亦僅一人，忙於煮茗。同人皆在樹蔭下張席坐。而余以古中盤有正法寺，在少林西北相距里許，乃偕僧往遊。將至寺，路旁石上御筆詩刻甚多，多不能辨認。其寺形勢深邃，衆山環抱，幽雅實盛於少林，而寬敞則尙不及也。惜殿多傾圮，地變農田，荒穢不堪入目。僧曰，尙有華嚴洞在其東南。乃一往觀，內甚淺，直一石棚耳。僧言前曾有老道士修行於此，二三十年後他往，卽空無人。由是歸

古 中 盤 正 法 寺



少林午餐。餐後書「民國壬申六月海城陳

古中盤華嚴洞



興亞遊此及古

中盤「十七字

，選寺外東北

一石，委託寺

僧代覓石工刻

之，遂出寺就

歸途，遊覽蟒

石，菱角石，石

帳棚石。菱蟒

二石，皆以象

少

林

寺

東

南

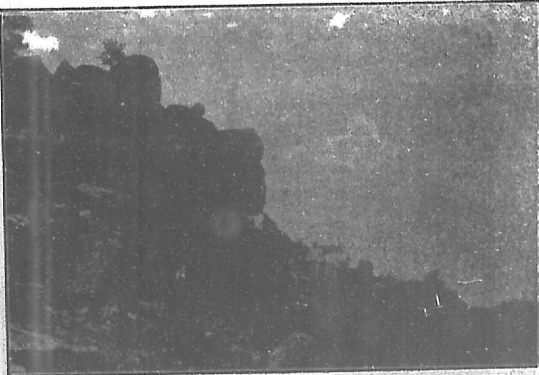
蟒

石

石

石

石



形得名。惟帳棚傳係唐太宗征高麗時，曾支帳於此石，石角尚有帳杆

少林寺東南菱角石



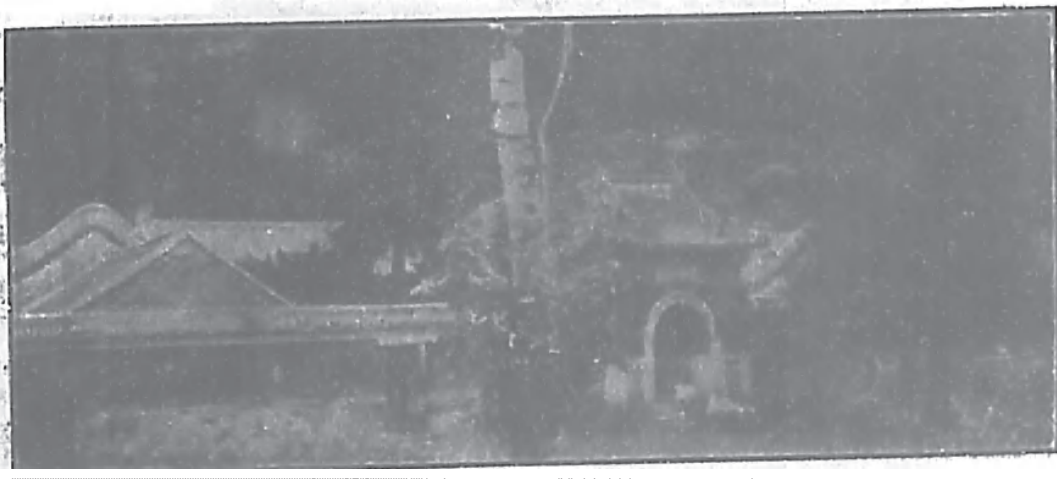
「千尺雪」三字，下即所謂唐征高麗時之

孔。近南有一天然石屏，再南行即聞水聲，石上鐫有「
 喬澗」二字。
 今之盤山下盤
 ，僅有此一水宮
 內，尚可觀，餘則
 細流忽出忽沒
 ，僅能供山中
 飲食。此水流
 在行宮牆內，
 上有乾隆題之

石甲 唐太宗 行宮



「瞭甲石」。石平如席，廣有數十丈，因卽此休息焉。此處已在行宮西牆內。凡石上多有御題，石質粗劣，剝蝕難辨。惟「貞觀遺蹤」四大字尙能見。此處亦爲入盤門戶，與上天成寺路同爲孔道。同人暫憩於此，皆爲瀑聲山色所戀，不忍遽去。或滌衣巾，或洗手眼，或撈魚蝦，或枕石而眠，或斷流而戲，大有樂此不歸之意。乃夕陽催人，倦鳥還巢，勢不得不上歸程。中途到天香寺一遊，寺內設有小學，因無名勝，並未駐足。景齋順道回家，訂於明日寺在千像寺候見。余等晚八時半抵天成寺。是日之遊，全係下山，未覺疲乏便宜多矣。廿五日，下山卽乘汽車遊千像寺，半途入感化寺。此寺早遭劫灰；



近年以一老女一孀婦發願重修，殿宇雖小，煥然一新，亦巾幗中隱逸特出之流也。出寺東行不數里，過官庄即入行宮範圍。因路坎坷，汽車不能行，下車徒感行，則見故宮皆禾黍離離，僅餘瓦礫而已。鄉導則遙指告之曰，某爲中宮，某化爲東西宮，某爲潭池，某爲樓閣。六七年前，尙飛黃流丹巍然於雲樹蒼茫中；今則山濯濯而宮已丘墟。以二百載之經營，不數年而破壞無餘，曷勝浩歎！向之所謂靖寄山庄，太古雲嵐，層岩飛翠，清虛玉宇，圓境常照，衆音松順，四石芙蓉，貞觀遺蹤，爲內八景



者，已多不知其所在。至若半天樓，地上居，農樂軒，雨花室，冷然閣，小普陀各景，除石上刻有文字者外，則更茫然無所攷矣。撫今思昔，不禁憑弔歎獻之感。正嘆息間，忽聞景齋歡迎聲。一舉首，則千像寺卽在目前。寺創於唐，名佑唐寺，遼碑尙存可攷。乃相偕入

千 像 寺 景



寺，寺僧已早備茶恭候。略事休息，卽出寺，復上山坡觀搖動石。石以一手輕推之則微動，支草幹以驗之，果然。但猛力或數人推之，則不見其動。蓋石之底不平，其下面重心處極小，旁皆懸空，隙甚

微。輕推則兩面重心傾斜，故動；重推則一邊全貼實地，既無空隙，安能盪動？物理使然，非別有神奇也。石面刻有「搖動石」三字，年代人名皆無攷。余登其巔，因在石之東北峭石上，鐫題「東方極樂」四字。以千佛既聚於此，則極樂世界不僅在西方故也。下後遍觀各石，多刻佛像。聞昔有道者，見千僧洗鉢於泉，轉瞬不見，因刻千佛像於石云。曰下舊聞攷所載千像寺，石上有如來影者，卽指此而言歟。又問僧知宮牆內有一古洞，僧曰狐仙洞也。迨往觀之，洞有二丈餘深，外狹內廣，石

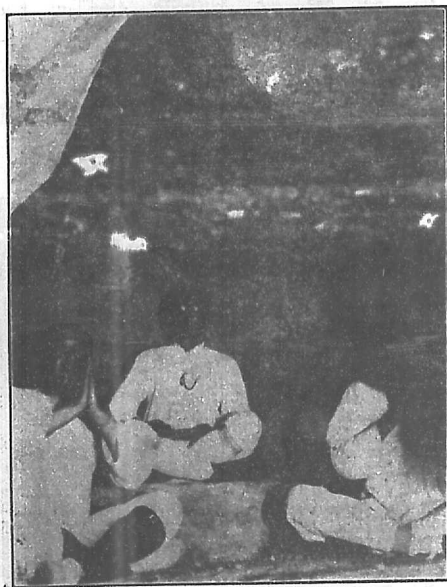
千 像 寺 搖 動 石



千像寺契真洞



千像寺契真洞內



上刻有佛像。洞之左右兩隅，有徑五六寸之小洞。驗積塵土有蹄印，或係狐所居之處乎。盤山之洞，以此洞爲最深邃。然遊者多忽畧之。或從前以其在行宮內，而人不易到乎。攷

志載千像寺後有契眞洞，爲
 慈山大師遇隱者處，當是此
 洞無疑。細看其洞門石上，
 鐫有篆文「無量壽佛」四字，
 不知是何時代何人所題。遂
 入寺東院觀洗鉢池。池已砌
 成井口，尙有水，井內壁上
 ，刻有「千僧洗鉢池」五字，
 尙清晰可辨。余等持寺飯碗
 作洗鉢狀攝一影。遊罷入室午餐，見壁上畫有李仙鉄拐枕葫蘆睡臥像
 ，因題一詩。同人多有題詩，最後井口占自嘲笑詩。余鴉塗於壁，
 卽就歸途云。此遊爲遊盤最後之一日。凡全盤形勝，名岩古蹟，閉目

千像寺洗鉢池



游入作洗鉢狀

盡在眼前。所謂五峯，八石，三洞，內外三十八景，除九華峯未登，黑龍潭未到外，窮八日之力，遊覽殆遍。上盤以松勝，而今已無松；下盤以水勝而水已極少；惟中盤之石，尙千奇百怪，嘘雲潤雨，將與天地爲終始。恨余遊也晚，未覩田盤昔年之盛，豈人生一息一游，亦有數在乎！然卽此殘山賸水，亦足擅燕京之勝，西山諸峯，安能望其項背哉？余草至此，有客見之曰，「何貶西而獎東若此？」余曰，「否否：西山曰甕山（萬壽），玉泉，永安（香山），翠微（八大處），馬鞍（戒台），檀柘。陽台（大覺寺）諸山。宮闕蘭若，非不輝煌壯麗；松栝檜柏，非不蒼翠蔥蘢；湖潭泉瀑，非不洵湧澄澈。然卒多人造而非天然，其氣勢小，其範圍狹，其容量淺，其平庸而少奇，其顯露而欠隱，其多直而少曲，其近喧而遠靜；此皆不及無終也。至若壽安之臥佛，天寶之碧雲玉皇，亦僅寺內外有樹，而山則濯濯乾燥矣。

再遠如妙峯，如仰山，一則僅有香火之盛，而西大嶺僅擅西山萬峯高嶺之名；一則爲金元兩朝遊幸之所。書載雖盛稱，而數百年前之盛概亦早蕩然無存。客曰，「所論固不敢曰不足，然以佛刹而論，規模之大，西山未遑多讓。余曰，「使四正距平如西山之近，則大刹叢林，必有建於三盤上下者。不觀夫盤之東麓乎？行宮若至今不摧毀，恐今之頤和園而外，未有敢媲美者。然以洞論，則西山馬鞍山之洞，滴水巖之洞可以稱最；盤之三洞，誠不足數。」客唯唯而退。曰下舊聞攷原載燕山紀遊云，九華峯最麗，寺曰千像。天門開兩崖相揖，巖懸壑絕，必縋而後可登。又載，按天門開在白猿洞上，摩崖二字，明北海劉應節書云云。觀以上記載，明明將天門開與白猿洞二景列於九華峯千像寺條下，誤矣。其實與懸空石均在蕉蕘峯下，上方寺西。今攷載懸空石於上方，而載此二景於千像，或著者未實地觀察之故歟！

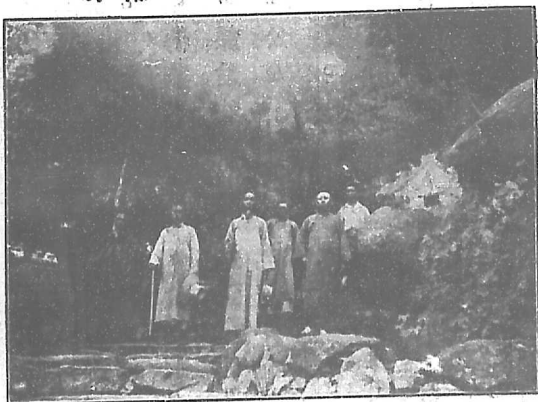
鑿 差 峯 下 磨 崖 題 字



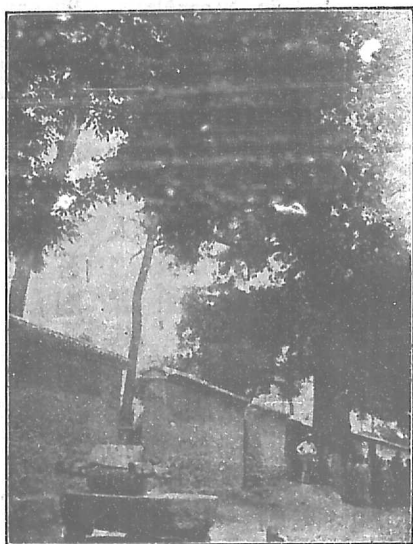
驥良同遊。三十八字，即在天成寺前選石鐫之，以為紀念。并計劃游
 薊城與東陵。部署已畢，乃別天成而下山矣。坐汽車過石佛村，出彩
 各庄，謁孫景齋府第。田家廬舍，樸素無華。而書齋兼藏刀劍等武器
 ，於儒雅之中，寓尚武之氣。略食茶點，即辭出門外。迤西數武，有

廿六日晨起，以各處題刻在鑿
 所用石工，全係作碾磨之粗工
 ，是以所刻字跡多劣，不能經
 久，決計再雇細工重刻，并將
 同遊人名另刻一石。余乃書
 民國壬申六月海城陳興亞，漁
 陽孫慶雲，宿松黃葉邨，礪山
 唐化成，海城楊鴻基，遼陽馬

天成寺臥龍松下臨別



采各莊古槐及古碾



第一古樹。則許之龍爪槐稱爲河北第一者，當退居於第二位也。村中
古槐大五圍。據云，千年以上之物。比
許家台之龍爪槐高大二三倍，可稱河北

一過，婦孺爭看，幾爲空巷。車行十餘里，轉過武名山頭，卽望見薊城，急馳入城，於中華客棧下車。洗塵後卽出遊翠屏山，山在城東南五里。甫至市街，而縣長邵君砥中來謁，君乃余之舊部，一見歡洽非常。因隨同行，出南門渡河。據云，山南有石人二，下體埋土中，土人相傳爲秦檜夫婦。余往觀之，則以爲此處本無岳廟，理不應有此像，或係翁仲之誤。迨查縣志，果爲翁仲；則土人之誤傳由此揭破矣。斯時公安王局長帶警趕到。上山卽在廟門石堦上坐憩。山乃童山，草木全無。廟祀東嶽大帝，有老道士守焉。攷戲劇中曾有殺山一齣，卽此山故事。因請老道爲之詳說。而老道裝腔作式，津津而道，與劇情無少異。聽罷入院一觀，因口占打油詩二句云：「秦檜夫妻污翁仲，揚雄朋友斬淫僧。」因出後門北行，由山梁下。擬入城東門，直奔河干。行到則并非渡口，乃喚對岸之漁船而渡，不三里入城，城無北門。

，東南西三面市街游行已遍。街道尙寬敞，亦整潔；商民安堵，誠太平景象也。縣長固請入縣府宿食，堅辭乃已。回店後卽晚餐。由縣送來薊州，盤山二志，略閱，并面託縣長爲天成，上方，感化三寺出佈告保護，禁止偷伐樹木後卽寢。是夜微雨翊晨起，天氣涼爽。縣長爲備早餐。餐後卽先遊西門內之獨樂寺。寺有觀音之閣，額爲唐李白書，閣塑大士像，高有三丈餘。寺內設有師範學校。覽畢出城東，游馬蘭峪清陵。陵距薊城九十里，一小時餘卽到石門。由此入陵界，已離長途汽車路而別尋途徑。但龍口之路，有水阻不能行，乃東繞而往。遙望各陵，崗阜之外，毫無障礙，以其無一樹故也。先到最南方之一陵，爲葬順治后者，此後卽世所稱下嫁於攝政王多爾袞者。然後由西而東，游咸豐陵，西太后，東太后二陵，乾隆陵。其規模最宏大者，爲孝陵，卽順治陵，比明之長陵不少遜，惟隆恩殿之廣大不及長陵

遠甚。再東爲康熙陵，同治陵。在十七年被盜者，祇乾隆西太后二陵，今已修復不見形跡。攷其形勢，後倚鳳頭山，前照金牛山，東西衆山環抱，恍似明之十三陵。惜林木盡伐，一株無存，較之梁各庄西陵之樹有三分之一，明十三陵之樹尙有百分之四五，得經保存者，未免令人太息不置也。詢之守陵者曰，陵樹出賣於兵，再賣於匪，三被盜於居民；而監守自盜者，亦先後比比，是以有今日暴露荒涼之象。可知亡國者，不僅故宮禾黍，而陵寢亦同樣離離也，可慨也夫！遊後本擬到馬蘭鎮一視，乃以鎮距陵尙有八里，恐爲時已晚，入平天黑，僅繞馬蘭峪村而歸。至馬頭鎮市露天小茶館午餐。食品全係邵縣長贈送者。館主以有軍人，恐受損害，不欲招待。乃先說明多給錢，始爲煮茶云。正飯間，有一老丐來乞，乃將食餘之爐肉，鷄子，烙餅，豆糕，黃瓜分而與之。丐則大嚼。觀者曰，「他今天過年矣！」車到蘄縣，

上汽油一筒，亦是縣長代辦者。車到縣西十餘里處；孫翁下車歸里。由此西上，過河兩道。有一道柴橋已拆，汽車上擺渡而過。此後河之柴橋將均拆，長途汽車亦均過擺渡。此汽車路一至玉田，一至遵化，到石門分路。此行數入歧途，尙未大錯，到京已晚九時矣。黃君到東潭，楊君到溝沿時，已先下車歸廬。餘則隨余到宅晚餐。茲將此遊同人等唱和詩句錄之於左。但余作詩，向不爲韻所拘，今復如此，恐不免貽笑大方也。

天成寺望月

陳興亞介卿

濤嶺寺前東西嶺多松故名濤嶺重重境最幽，王銜遊盤山記略云峻則晚景疑是到中秋。天高萬籟
聲俱寂，一覽江山獨倚樓。寺樓額乾隆題曰江山一覽今無

其二

對窗夜坐愛層巒，月到天中尙未眠。花影遲遲山寂寂，一心明鏡悟參

禪。

贈孫景齋老先生

前人

盤山之游苦少詩友，又苦無指導者。乃天成寺僧爲代邀盤山東南採各庄孫景齋老先生伴同遊覽，受教實多。先生爲薊邑諸生，年已六十七矣，能詩善書，精神矍鑠，助我遊興不少，因贈以詩云：

盤山靈秀氣，鐘毓一詩翁；漫道先生老，能登掛月峰。

其二

大將南征日，京西各山皆爲我遊踪征服凡各峰絕頂盤南有太公；先生豁略不獨嫻文事也萍逢儼舊雨，共奏拔山功。

盤遊遇雨

前人

一爲盤谷客，便脫俗塵緣；更助清遊興，朝來雨洗山。

游少林寺，歸途登唐太宗帳棚石

前人

緩步出少林，來登唐營寨；回首望懸空。黃句已在雲天外。

游萬松寺作

前人

惟石浮青峭插天，萬松高出翠屏巔。憑欄一望渺無際，渤海蒼茫雲霧間。

詠上盤松

前人

上盤志載以松勝，猶聽長風謖謖聲；何日老龍竟飛去，天根搖動孰支撐。

詠自來峯頂孤松掛鐘

前人

老龍何矯矯，尙戀最高峰，不與群芳伍，獨留挂大鐘。

詠定光舍利塔

前人

古塔聳霄漢，由來不計年，雖漫云藏舍利，一柱可擎天。

遊盤山作

前人

競擅田盤勝，天成與萬松。上方多險峻，絕頂最巒嶸。古塔插天表，高峰挂月中。九華青到眼，忽聽隔雲鐘。

詠刻石前在西山鐫題殆徧今在盤山又遍刻矣

前人

西山刻徧又東山，沐純鴻爪專留宇宙間，幾輩勳名標史冊，百年同使後人看。

與孫景齋黃泳菴聯句

前人

自從吾輩到山遊，(陳)老貢吟詩亦打油，(黃)忘形只爲求真樂，(孫)文武風流兩白頭。(黃)老將登山興倍豪，(黃)精神抖擻不辭勞；那怕崎嶇路途險？(孫)騰身直上萬松梢。(陳)

再贈孫景齋老先生

前人

先生豈僅擅文壇，志在高山遊統水間。隨我登峰真健將，笑他年少太偷閒。同人頗多偷情之態故及之

題千像寺李鉄拐畫像

前人

盤山掛月峯下有榮祿題刻摩天二字其石後相傳有李鉄拐洞洞口已以石封余遊至此細查封口之石確係石裂下墜者并非以他石封之其非洞可知然相傳已久想係附會今在千像寺見有李仙畫像枕一葫蘆而睡乃問此洞是否爲他所居因口占一絕戲題於壁

摩天石後雲封處，鉄拐洞名人共傳；今遇我仙試一問，葫蘆橫臥默無言。

留別景老

前人

東遊方八日，踏遍古盤田。一老新知己，三生幸有緣。聯吟詩樂也，臨別意愴然。入泮重逢日，還來共上山。

邀景老同遊東陵

前人

游罷徐無未盡歡，馬蘭猶願去盤桓。欲將老友同車載，多結一朝山水緣。

海城陳公登懸空石，賦贈

孫慶雲景齋

武冠廉頗文擅朱，懸空直上大聲呼，今朝試問將來者，還有能登此石無？

游舞劍台

前人

陟彼西台上，崎嶇路不迷，攀藤忘磴險，踞嶺看邨低。舞劍誠雄壯，行旌亦偉奇，同遊重至此，拙句愧留題。

宿上方寺

前人

不寒不暖睡相宜，地僻無譁臥起遲。好是初晴新雨後，數聲啼鳥上花枝。

由千像寺歸天成

前人

怪石奇松畫不如，滿山蒼翠雨晴初；而今閱徧田盤景，又把生平老眼舒。

登搖動石

前人

戰競履危崖，人都笑我劣；匪予不敢行，恐將崖踏裂。

盤谷寺飲泉

前人

久聞盤谷有甘泉，渴者人都望眼穿。太息水源猶似舊，却教沙草雨餘淹。

由雲罩寺回上方，路過八步險

前人

斜陽歸路險中過，附葛攀藤喚奈何；終是危崖無絕地，由來憂患活人多。

歸途有感

前人

登山不易下猶難，筋力不疲脛骨酸；到此始知年歲老，將吾應作廢人看。

宿天成寺

前人

翠屏峰下客，五夜未成眠。樓閣疑天上，星河落檻前。窗明殘月上，

衾薄嫩寒穿。同伴猶貪夢，鐘聲欲曉天。

同陳司令遊上方寺，黃君以次和傅提學題壁詩見矚，卽次韵奉酬

前人

興致淋漓到上方，壯懷依舊逞鷹揚。高低路險紅塵絕，左右峰環翠黛妝。據嶺高歌英氣著，尋幽攷古姓名香。松濤入耳眞清爽，可惜唐碑字渺茫。

賀陳將軍登懸空石天門開，次黃君韵

一到嵯峨別有天，磷皴巨石半空懸，尋幽探險白猿洞，大將高歌峭嶂巔。

晾甲石

前人

路石臨流興倍饒，薰風透骨汗淋漓，清泉灌手精神爽，掬得山魚四五條。

介卿將軍約遊東陵，賦此志謝

前人

夙有遊山癖，逢山我便登。陳公吾幸遇，比我嗜加增。初越東西澗，峯巔各處升。萬松何足論，絕頂亦憑陵。陡壁皆能上，危崖不戰兢。懸空踞石坐，一呵衆山應。又探白猿洞，幽深竟引繩。天門經此過，附葛亦攀藤。閱徧田盤境，精神銳氣仍。翠屏還欲往，復欲閱東陵。約我同爲伴，辭焉是不能。原非違命令，恐我力不勝。

再贈介公登懸空石

前人

懸空奇特費疑猜，自古無人敢上來；惟有將軍登石上，女媧應讓補天才。

介公司令登懸空石，次泳菴韻奉賀

楊鴻基世昌

怪石嶙峋插碧天，當空祇有一拳懸；古今人迹從無到，惟見將軍獨踞巔。

登盤山挂月峯舍利塔

黃葉邨泳菴

天風吹袂怯高寒，人在浮圖最上端；萬壑松濤悲一規，老龍飛進不知還。
上盤夙以松勝八年
前爲山僧砍伐已盡

上方寺次傅提學題壁韻

前人

石列巉峩鎮上方，龍蟠虎踞復鷹揚；雲開渤澥通仙使，花發琳宮忌豔妝。
時院中蜀
葵盛開

黍綠僧糧歡一雨，松殘山色斷諸香，遲來八載滄桑感，夢入蒼烟思渺茫。
二十一日

薊縣孫景齋明經慶雲同遊，次前韻見贈，仍疊韻奉酬 前人

吳水燕雲各一方，初從詞賦識班揚。凌空古石標奇氣，絕磴孤花作淡妝。詩瞻豪添春酒綠，禪心涼沁晚茶香。頭銜應署盤山長，雲鶴生涯大渺茫。

介公將軍登懸空石天門開放歌，口占兩絕應之 前人
突兀雲根直接天，一分粘壁二分懸。縱登初破田盤例，六十將軍獨踞
巔。

戚繼袁宏去後孰重來，鬱鬱盤龍想霸才，長嘯高歌驚絕頂，天門應亦
爲君開。

二十晨由上方循澗而下，過紅龍池，入北少林寺題壁 前人

空桑一宿上方情，十里泉聲到少林；劫後全盤松獨勝，寺門三松奇古可愛紅鱗蒼鬣
對池吟。

廿三日出天成，經杏花巷，乘汽車過感化寺，至清行宮，步入千
像寺。見鄉丈周緝之題壁詩，次韵奉和

石痕千佛溯西來，古寺門先爲客開；景齋明經先至迴想六飛臨幸日，故宮禾黍
不勝哀。

午餐畢復疊前韵

前人

滄桑八載悔遲來，行宮殿宇毀於八年前，今已夷爲麥地一嘆。不見驪宮麥隴開；
翠栝蒼松無覓處，空山猿鶴共銜哀。

盤古寺懷拙菴禪師

前人

半椽茅屋認遺踪，朱竹宋仲牧殘碑仆草叢；
羨殺杏花紅葉語，尙書頭白

未登峰。見漁洋山人寄拙公書

紅杏青松圖忍披，關東百戰觸深悲，
風流三百年間盡，冷落雙碑御賜

詩。清聖祖及高宗御題詩聯碑尙有

盤遊五日，逸興過飛，將別山靈，長夜不寐。
率成五古一章，匆

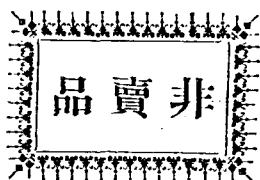
匆題壁，以留鴻爪。他日重來，聊博一笑。
前人

破曉爰朝陽，愛綠莖霽甘澍；
颺輪馳欲飛，潞橋浮草渡。迢迢鮑兵水，
鬱鬱勵門樹。行脚徧幽燕，乍識東郊途。
泥深欲陷車，露重易濕履。

亭午抵邦均，田盤策蹇赴。巖壑一何幽？嶂雄叢綠護。奇石幻萬形，
人物相參互。危樓當谷口，海天正東顧。平生邱壑心，到此益妙悟。
風雲談壯懷，烟霞入深痼。情深陳遼轄。介公將軍才耀孫綽賦。景齊明經名山新舊
雨，信古聯妙句。同作打油詩極多殊增遊興我來遲三日，萬松無緣遇，巍巍舞劍台，
瞻仰英雄度。白峪與雙峯，欠遊亦有數，徧訪田疇居，後謁智朴墓。
絕頂作狂吟，衆山皆依附。振衣足自豪，尺五展天步。將軍唱大風，
逸老歌韶護。此樂一何極，別後多追慕。昨夜不成眠，戀戀空桑住。
重會約秋風，紅葉換新趣。



中華民國廿一年八月二十日出版



記述者 海城 陳興亞

印刷者 擷華印書局

#6

752971