

立言畫刊叢書之一

定價每冊壹圓

名伶百影

程硯秋題



名伶百影



發行及
編輯者

立言畫刊
社



審定者

蔡榮貴
于蓮仙
汪俠公
景孤血
蘇長華
李寶奎
鄭小璵
黎蕪

印刷者

立言畫刊
社印刷部
京華印書
局合印

總發行處北京外樹上三條二十八號

北京東安市場 明明照像館



明明理髮館

技術漂亮
式樣脫俗

東安市場
電東一〇四〇號

第一流攝影家張家之拍達

運用極敏捷之技術拍攝最自然的照片

採用電化立體新體型佈景

迎和現代之潮流

七 七 七 七 七 六 六 六 六 六 六 六 六 六 六 五 五 五 五 五 五 五 五
 潘 葉 哈 楊 黃 李 鐘 尚 楊 尚 宋 程 陶 徐 慈 王 徐 東 富 硯 萬 嘯 少 麗 張 馬
 艷 盛 芷 寶 盛 柱 多 鳴 小 寶 長 德 硯 獸 東 瑞 泉 東 富 硯 萬 嘯 少 麗 張 馬
 梅 爾 齡 山 春 秋 奎 岐 雲 森 春 珠 廠 明 泉 奎 明 瑞 秀 春 伯 霖 芳 秋 良

戰 探 姑 后 落 汾 挑 漢 烏 美 白 審 頭 破 法 草 兆 托 投 寶 南 春
 家 思 罵 馬 河 辭 滑 明 龍 猴 蛇 刺 洪 門 橋 碰 進 紉 從 城 蓮 天 秋
 城 莊 凡 殿 湖 灣 朝 車 妃 院 王 傳 湯 州 寺 關 碑 土 解 戎 戎 燈 門 筆

九 九 九 八 八 八 八 八 八 八 八 八 八 八 八 八 七 七 七 七 七 七 七 七
 王 孫 侯 李 張 侯 詹 吳 王 愈 鮮 馬 程 張 白 白 馬 王 程 張 侯 馬 侯 林 王 尚
 福 榮 玉 少 雲 玉 世 素 雜 振 蕊 連 繼 文 玉 家 運 良 鐵 玉 君 連 喜 秋 良 瑞 嬰 鐵 玉
 春 魚 蘭 春 燕 關 輔 秋 筠 飛 芳 良 仙 涓 霜 麟 良 瑛 菁 秋 良 瑞 嬰 鐵 玉

霸 坐 探 虹 小 天 園 奇 別 翠 失 珍 武 船 福 臨 法 穆 殊 戰
 王 宮 寬 放 河 驚 雙 英 街 街 街 借 壽 瀆 門 柯 痕 澌
 姬 盜 母 關 牛 配 夢 會 姬 亭 衫 羊 箭 巖 山 寺 築 記 洲

九
 馬 孟 劉 孫 董 賈 張 李 王 荀 趙 張 金 世 世 世 毛 鄉 王 馬
 富 小 元 美 德 慧 大 春 春 同 令 玉 君 躍 燕 來 來 來 如 蓉 良

喜 白 梅 彩 玉 玉 芳 喜 蘭 彩 玉 玉 芳 喜 蘭 彩 玉 玉 芳 喜 蘭 彩 玉 玉 芳 喜 蘭 彩 玉 玉 芳
 龜 霜 華 與 拾 空 棋 新 貴 妃 陽 下 結 新 新 鐵 鏡 武
 蛇 堂 蛇 春 傳 春 傳 春 傳 春 傳 春 傳 春 傳 春 傳 春 傳 春 傳 春 傳 春 傳 春 傳 春 傳 春 傳

標商



球環

司公限有份股酒釀萄葡喜大國中

營業部

北京東單西觀音寺官帽胡同十五號
電話東局(五)一六七五號



環球牌各色葡萄酒

櫻桃白蘭地酒	浦提萬酒	紅葡萄酒	白蘭地酒	大香檳酒
--------	------	------	------	------

酒汁萄葡種各造釀門專司公本

售代有均店商品食大各

哥倫比亞牌



各種糖菓

巧各力糖

香甜可口 津津有味

送禮 歡迎
欺客 人人

售代有均村香稻店品食各

品出昌魁

同陞和鞋帽店

▲▲出品鞋帽最全▼▼
▲▲售價特別低廉▼▼

門市部地址：

分店：北京王府井大街

總店：天津法租界梨棧

支店：天津法租界光明社

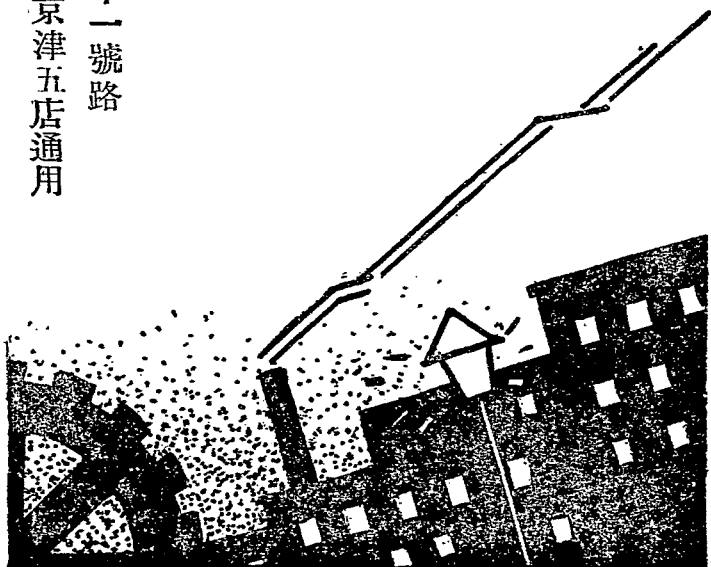
老店：天津估衣街中間

新店：天津東馬路北首

製造廠地址：

天津 法租界二十一號路

●特備精美禮券京津五店通用



真 清
同 益 番 菜 館

本館不惜鉅資經數月籌備在前外觀
晉寺西頭路北大樓創設同益大菜館
已於一月十日開幕特由上海香港聘
到超等庖師精製西餐大菜各式名貴
美味點心回漢均屬相宜值茲新張伊
始歡迎各界惠臨光顧一試至於座位
清潔空氣新鮮招待週到菜價低廉尤
非別家可比也 電話南話八五八號

東 華

攝 表
大 戲
部

內 行 專 人

扮 裝 狗 面

擺 姿 玲 瓏

日 恒 弧 流 美 術 攝 影

添 着 艷 池 美 容 觀 水



東 城 隆 福 寺 街 路 北 大 樓

電 話 零 五 〇 九 號

電刻銀 高尚禮品

地址前門外廊房頭條中間路北

專製電刻銀

盾屏聯鼎

燻盃 爵等



電話購貨請向南局一九二九號

歡迎各地批發

詳情面詢

函詢 均可

家庭電刻所 啟

銀夾禮品

去銀禮品非常複雜
倘一時誤購劣值或
者多耗金錢故在購
買之前最好先加研
究如果到

家庭電刻所

優知品質既高經
式樣美觀而新穎
售價更比眾低廉

批發特和
函洽函詢
均所歡迎

總前外廊房頭條分西平北
所中間路所東七入
北廿號所十五號
電話一九二九號

梅蘭芳洛神



昔相子建，陳之
 次子，見思於至，及
 不即拉，封以王，奉命
 歸，不賜以金幣款，
 途中宿於聊舍，聽麗間
 夢仙女，衣飾華麗，聲
 和鮮明，自言爲洛神，
 約以翌日會於洛川，既
 警覺，視之，絕至其地
 ，女以綵約薄履，各題
 願，相，以不涉理
 邪，談既替，特約而歸
 ，子建亦曾長歸。（四
 爲梅蘭芳飾中洛神）

言慈珠太真外傳



楊玉環既入志王府爲宮人，開元中，明皇命高力士度爲道士，號曰太真，未幾立爲貴妃。於華清池懸浴，帝親視之，悅甚，卽臨幸，遂賜以金鈿，刻金爲念，自是大寵榮之。得拉婁房，妃則日益驕橫，漸與兄國忠預國政，復悅胡人安祿山，認爲義子，號名甚彰，未幾安祿山進兵叛亂，帝携之入蜀，至馬嵬城，六軍不進，謂言國忠兄弟以害國人，帝怒，何也？妃死，大軍始行。

(四) 言慈珠

劇中稱、爲、

譚富英鼎盛春秋



戰國時楚莊王以
父兄仇亡命吳墟。
為吳公子姬光所遇。
遂入府邸，計
謀除僚之策。自乃
毛專諸製匕首，設
酒款姬光，暗藏匕
首於魚腹中，令專
諸獻饌，俾刺僚死
，而專諸亦亡刀劍
下。時僚部屬希圖
報復，引軍搦戰，
姬光使伍員擊之，
遂獲打諸將，而獲
勝焉。（圖爲
譚富英飾伍子胥）

馬連良後部大紅袍 (五彩輿)



大紅袍五彩輿一劇，當日馬溫如演之，飾節海瑞，後正將訂盟，武節海瑞，後飾成瑞光，惜未實現。此馬之成瑞光作抱令旗，係奉命平金鰲島，收服孫海葉宗滿汪汝賢，並納韓舉雲爲妾，以致受周氏（戚夫人）之行屜政。其時成光僅繼嗣，總兵俞大猷等皆受器道，故作此扮樣也。

(馬連良飾成瑞光)

荀慧生 玉堂春



劇述有洪桐縣蘇二者，幼
 陸漁勾欄，名玉堂春。與舊
 家子王金龍有鴉背盟，後王
 所齎罄盡，被逐出院。時有
 沈雅林者，以百金爲蘇贖身
 ，携歸爲妾，沈被大婦皮氏
 串通王婆毒之死，案發報縣
 ，誣陷蘇三謀斃親夫，縣宰
 得重金賄賂，遂逼蘇三畫供
 ，解押太原。時王金龍任太
 原巡按，蒞府查閱刑卷，見
 有謀斃親夫一案，乃會同布
 政按察二司提鞫親鞫，不意
 乍聞小字，既懷狐疑，及視
 芳容，尤增感觸，蘇三跪訴
 一往前情，金龍不覺忍俊不
 禁，心如刀刺，遂託疾委二
 司審理，王下堂圖與蘇三一
 訴衷曲，祇以兩廊侍從衆多
 ，不便絮絮，略加慰藉而已
 。

三)

(圖爲荀慧生飾劇中蘇

李玉茹飾金鵬同命鳥



劇述有趙氏婢名燕香，
隨侍夫人赴袁天罡處看相，
適有王俊照亦携俊僕鄭興郎來，袁謂王有奴姓王宜早逐之，而趙則有婢匡主，應結納之以保福祿，王怒立斥鄭，興郎憤不辭而別，宿於土祖廟，而燕香則被夫人收作子媳，惟見惡於其夫趙芳，值掃墓芳將墮之於河，爲羌邦梨花公主所救亦投宿是廟，與興郎遇，互訴衷曲，兩情相悅遂定情，偕投羌邦棲身，騎馬唐敖視燕香貌，欲據之，而梨花公主則悅興郎將以身委之，二人矢志不允，慘被誑楚，幾經磨折，有情人始成眷屬。（圖爲李玉茹飾燕香，儲金鵬飾鄭興郎）

章遏雲袁世海霸王別姬



「別姬」一劇本於崑曲「千金記」。經梅曉華楊小樓演爲皮黃，載歌載舞，允稱可歌可泣之作。自楊梅輟演，以此劇號召者，頗不乏人。圖爲章遏雲袁世海合攝「別姬」劇照，楚帳悲歌之一悽愴場面也。

白玉薇盤絲洞



劇本於明吳承恩「西遊記」一書，演唐玄奘西方取經路經盤絲洞，爲蜘蛛精月霞仙子攝入洞府，百般糾纏，以迷其根性。幸三藏不爲所動。其徒孫行者往懇天將下界降之，三藏師徒始脫厄難，復整裝西去。

（圖爲白玉薇飾蜘蛛精月霞仙子）

雷喜福鬼斷家私



(圖爲雷喜福飾倪守謙)

者知，自役斷，與長斥家得獨之大有院終郎囑之界泣子
 也其已金掘歸僞人子間，書之，尹怨草七母，可之求名倪
 。長以數屋真言接以長召遂則尹有泣室，子以爲，後真守
 子黃千地郎其語遣子真洞畫收令而供長移多計囑郎謙
 險金，，母父狀囑何郎悉中畫名已養子居產，子，，年
 惡歸以於子現，對以母前藏初，，時速別祈臨長守後七
 ，，自東，靈俄，獨子情粘不遂及缺遂舍長終遇謙倪十
 故是鑑西已，囑既占三，一得賚聞，母，子就賢以病，
 爲蓋尊隅則將斥而家人乃，其畫縣母子既，榻宰畫篤娶
 預守真得命草大故產至至擊旨往令子於卒令寫賚一，妾
 置謙郎黃吏舍郎作，，倪之，訴膝只隔未真遣呈福妾生

任志秋四郎探母



任志秋爲子蓮仙入室弟子，尙綺霞之婿也。初工彩旦，非其所長，繼改正工青衣，扮像大方嫺雅，嗓音清麗婉婉，爲後起之佼佼者。能戲如宇宙鋒，大登殿諸劇，均所擅長，輒近之紅氍毹兒也。

(圖爲飾探母之鐵鏡公主)

喜彩蓮趙曼雲合影



喜彩蓮做戲向以嫺雅柔麗見長。「人面桃花」之杜宜春一角，猶有潔無纖塵，娟楚輕盈之致！圖爲喜伶與坤伶趙曼雲於後台留影，一作戲裝，一作便裝，使古美人與今美人互爭嬌艷，亦別饒意趣也。

（人面桃花演權護題詩事，元人有「權護調漿」雜劇。詳見「麗情集」）

閻世善白蛇傳



宋時有錢塘許宣者（一謂許仙）偶遊湖上遇一主一婢，蓋即青白二蛇所化也。值驟雨，許與白同蕩舟湖中，鱣舟彼岸，雨猶未歇，乃借傘與白送之返廬。翌日雨霽，許往索傘，許往索傘，詎爲錢塘庫

銀，竟遭縣役逮捕入獄，充配姑蘇。白携青趨往，遂家焉。屆端午節，白誤飲雄黃酒，致現原形，許驚嚇而死。白乃往崑崙盜靈芝草拯之復甦。後許赴金山寺遇法海禪師，強留不放，白索之不得，乃水漫金山，法海以佛力降之，不敵，敗走斷橋，遇許宣，青蛇欲殺之以洩忿！白不忍，相携之姊丈家，未幾產一男，法海以塵絲既滿，復以金鉢伏之，鎮於雷峯塔下。

（圖爲閻世善飾白蛇）

大同毛織商行

毛衣



毛線



總售上海蜜蜂毛絨廠出品



專織手工花樣新奇價從廉

北京王府井大街路東

攝影家吳佑民主辦：

怡生攝影室

電影化光線

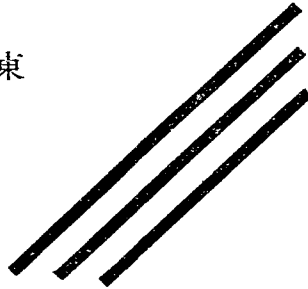
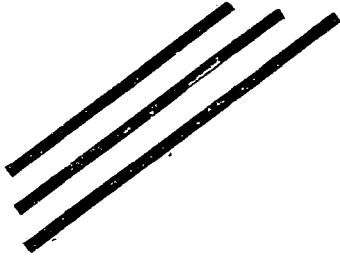
新型立體背景影

天然派色彩

最宜士媛拍照

保您滿意

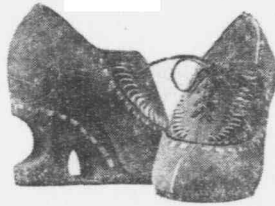
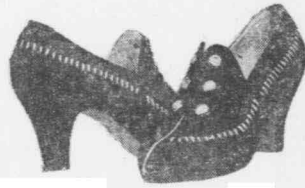
東安市場南門內



天津美華馨時鞋商店

小姐們：

想穿最
維新最
高貴的
鞋請您
趕快到
京津鞋
業專家



東安市場天津美華馨時鞋商店可使您滿意

特備各種皮鞋惠顧認明「馨」字庶免受愚

東安市場

內正街路

東廿一號

各界賜

顧請

打電話東

局(五)

八二二號

女性新生命補片



調養經血
 維護青春
 新生命補片
 治主
 經血不調
 行經腹痛
 白積痞塊
 經閉乾癢
 赤白帶下
 久不孕育
 戒烟体弱
 面黃枯瘦
 靈驗無比
 北京中華藥廠發行
 各九藥房均售

北京總經理處前內西皮市光明藥社

配製經過：

本片亦為陳王二位大夫所監製
 之婦科標準良藥為最新之荷爾
 蒙成分製劑故對於婦女血虧氣
 虧產前產後子宮寒冷諸般虛弱
 頗具藥到病除之卓效此為本藥
 出品以來所受到各界之正確批
 評於調經養血外兼能健脾開胃
 平氣舒肝安神止嘔強壯筋骨

舊曆年關大推銷

年週底貨

照本半價

男女洋服大衣

三千件

大甩賣一星期

注意明春各種呢絨洋服大衣材料顏色鮮艷新穎齊全

請速購買莫失良機

過期仍照原價
歡迎參觀

北京王府井大街東
世界洋服行

小孩王

各症 兒科 精治 夫大珍祉王 傳世



醫址 西城豐盛胡同十九號 電話 〇西局二八八八 診上午門 出診預 約掛號 秘製 五疳消積散 可使嬰孩肥胖



攝影部

晝夜寫真
弧光照像
光線柔美
彩色鮮明
定價公道

唱機部

高亭 蓓開 百代 勝利 國樂

代售各種唱機唱片

及附屬零件

修理唱機
特別減價

著卓譽信北華聲蜚

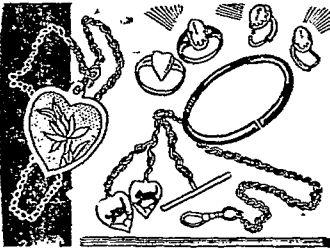
品用婚結子房紫

錄目品用婚結

富麗堂皇
美滿經濟

訂婚證書 售價二元 每份兩張 一月前預定照價八折 兩月前預定照價七折	新娘禮服	男女手套
	伴娘禮服	大小紅花
	男孩禮服	紙條紙片
	女孩禮服	禮簿門簿
	西式頭紗	喜賬封套
	西式頭花	龍鳳花燭
	新娘手花	結婚喜帖
	伴娘手花	結婚證書
	禮服掛花	結婚照相
	女孩頭花	西式樂隊
小孩花籃	花彩馬車	

售發家獨子房紫



人造首飾

內含足金
 光色
 畢真
 不白
 不黑
 賽過
 直金

天津法租界廿六號路
 北京綫胡同六口西
紫房子

李世芳十三妹



室救張女金鳳出，在團聚之餘議計上路，何以兩家分走不如同行之爲愈，但有男女
 硯，焦。頻行何恐官方追究，遂願詩於壁，恐爲官憲所得，遂解臂上寶雕弓贈之，促上路，他日
 已均莫狀，何詰之知硯，遂願詩於壁，恐爲官憲所得，遂解臂上寶雕弓贈之，促上路，他日
 查緣。頻行何恐官方追究，遂願詩於壁，恐爲官憲所得，遂解臂上寶雕弓贈之，促上路，他日

至硯嫌於寺寬間殺腹竊宴本誤夫驥數鳳之外狗送丈臥僕安性
 青於，此僧名之，寺，僧欺盜入之大以所分出義信緒病華驥孤
 雲寺遂，羨張，聞僧忽怒待魁黑言懼隱悉其，驥之一族元釀介
 山，爲何女老於哭救回，飲，風，疑語，金垂多二官舍之金爲有
 訪中安遂貌實鐵聲甚出鳳之藥其能勿強安亦事上，夫爲乃安父憲令
 十途驥遍劫携鐘甚出鳳之藥其能勿強安亦事上，夫爲乃安父憲令
 三分金搜括妻中哀險翻庭酒多仁上樂驥投爲路私自護致，贈可安
 妹手鳳之入女出，，然柱，金寺路，勿宿俠於議，送書中罪劫學
 以安締，廟赴一何正將驥，，遂妄是女途爲狼，於途，海
 弓始結於被京叟循接止別却乃寺中從動店何中稱，不其華携其，
 易覺良地困，，聲談，其之設僧途驥，，玉殺緒價料妹元老子因

張君秋御碑亭



明萬歷間錢塘王有道，妹淑英，娶妻孟月華，會大比，有道入闈，囑妻
妹家居。值清明節，女家遣僕迎月華歸寧掃祭，留住一宿。女以小姑獨處
無伴，欲趨裝歸，其母強留之，竟私行。抵中途，忽遭大雨，無何，急避
路旁碑亭中，俄頃一男

子亦避雨來，時近黃昏
雨猶未歇，月華懼其非
禮，志恐竟夜。幸彼以
禮自守，一夜孤亭相處
，未通片語，天明逕去
。月華歸，以所遇訴淑
英。及有道出闈，淑英
洩其事，有道疑妻失貞
，怒而休之。後有道中
選，同科有柳生者，即
嗜昔之夜碑亭避雨人也
。偶及往事，有道之疑
頓釋，悔恨不已，遂負
荆迎月華歸，並以妹許
柳生焉。

(圖爲張君秋飾孟

月華)

程硯秋王少樓四郎探母



宋時，遼兵犯寇，邊陲重隘，屢遭蹂躪。仁宗使楊業父子禦之，金沙灘一役，父子被困，業三子均陣亡，四子延輝爲番將所擄，蕭太后喜其英俊，贅爲駙馬。延輝更名木易，歷十五載。會蕭天佐擺天門陣於九龍飛虎峪，仁宗命六郎掛帥，佗太君押解糧草，延輝思母心切，苦不得脫身往見，事爲鐵籠公主窺破，延輝洩以隱秘，公主乃代爲盜取令箭，延輝遂得過關見母。

(圖爲程硯秋飾公主王少樓飾四郎延輝)

譚富英張君秋美龍鎮



明武宗微服巡幸晉北，一日宿於美龍鎮旅舍，店主李龍以事他出，囑妹鳳姐伺應，帝窺其色殊美，頗慕之，遂頻喚酒呼茶，借得親近，入以游詞，女嬌嗔薄怒，帝益爲之顛倒，既以實告，女不信反語譏諷，帝即解衣以龍衾示之，女大驚始之信，跪地泥首求恕，帝笑慰之許迎立爲妃，女遂獻身侍寢。

（圖爲譚富英飾正德帝，張君秋飾李鳳姐）

新艷秋俞振飛紅拂傳

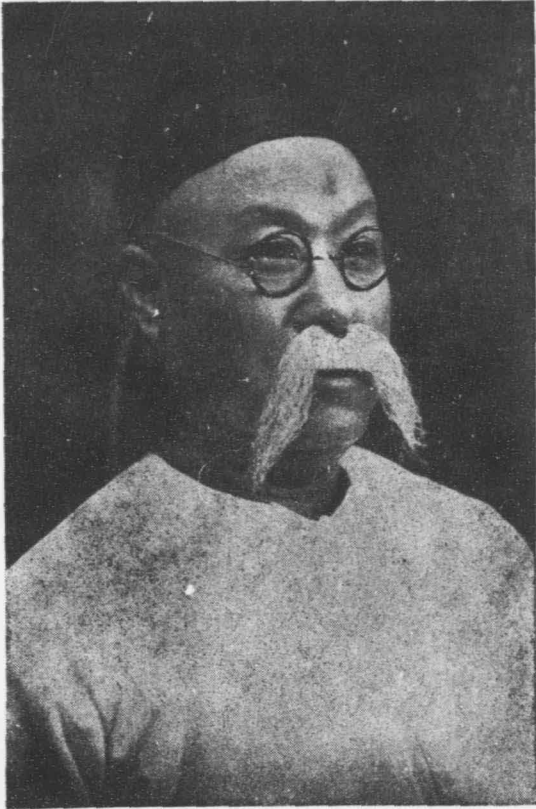
，蘭心蕙質，喜執紅拂，故咸以紅拂呼之。每慮素餐無度，思擇一天下士以委之。時太原李靖，落拓

隋越國公楊素，權傾中外，府中有歌伎張俊華者



未遇，挾策往謁越公，素慢禮之，憤而辭去，適紅拂在側，視李英姿颯爽，知非池中物，乃暗尾之出，詰李家世休止，遂賫夜竊令符，喬服私奔焉。二人同之太原，遇俠士虬髯公，乃聯袂往訪徐洪客，究王氣所在。復經劉文靜介，詣李世民，虬髯視李風儀龍表，知爲真主，勢難與抗，乃邀李靖紅拂來，傾其財寶，另創業於海外焉。（圖爲新艷秋飾紅拂俞振飛飾李靖）

蕭長華請醫



劇述有秀才某，值兵燹，亂離中借妹出走失散於途，已則遇一女子，亦因尋母傍徨於路，遂諱爲兄妹相偕宿於逆旅。秀才因憂恚致臥病不起，女囑店主老黃代延醫與治，醫生來，乃診畢辭去。

按劇本於昆曲「幽閨記」，演陀滿興福事。

(圖爲蕭長華飾醫生)

魏蓮芳孫毓堃霸王別姬



劉邦既拜韓信爲帥，乃屯兵九里山，十面埋伏，使李左車詐降項羽，帳下周蘭等諫之不聽，及左車遁去，羽始悟，然已無及。遂被圍垓下，聞四面楚歌，翼楚軍已降漢，乃與虞姬夜飲帳中，拔劍起舞，悲歌慷慨，愴然泣下！與姬別，欲行復返者再，姬悉誤其行，先自刎以絕羽念。羽出走，奔烏江口，亭長駕舟相送，羽知大勢已去，無顏再見父老，遂自刎而死！

(圖爲魏蓮芳飾虞姬
孫毓堃飾項羽)

王 玉 蓉 梅 妃



（葬現，皇及章大之詩泊藉偶獨乾擢出淡媚梅之而開田納自
 圖。身帝西安，感意將何慰思處居爲塵粧之，明喜元人江隋梅
 爲，幸走祿題勳，珠以相及，上貴之素，乃皇之中，采書妃
 帝蜀，山曰，溢璧用思之抑陽妃概服號遍備，高有蘋，亦
 哀回妃漁一命於還爲，潛鬱宮，，，曰植梅遂力殊爲劇名
 之變被陽一樂紙，，妃賜麥，遂及神梅梅龍戡士色妃述上
 ，，裁譚斛工幅詩乃以明寂自奪賜采妃於使而工，唐陽
 爲妃於變珠譜，中撰長珠，是其玉條御，歸閩吟妃明宮
 之不亂，一入明哀邊門一明深龍環然平苑因，，咏閩皇，
 遷時軍明，樂皇怨珠淡斛皇宮，被有居以愛獻見，甫初本
 妃）

荀慧生金仲仁元宵謎



呂昭華爲兵部尙書剛中女，許郭廷章，未婚遭父喪，剛中乃迎之於館。值上元，剛中夜出，歸詣郭舍脫男女並枕臥，儼然女婿也。怒不可竭，以家聲所繫，隱忍趨避，黎明逐章，並迫女死。會詔使以帝命召之去。適女母舅趙班侯來，逕携女行。廷章既見逐，憤馳書毀婚約。無何，新學使章麟閣者來，少年得志，中饋猶虛，趙遂以昭華許之。女拒不司，憂傷致疾，乃遠迓其母撫慰，即而覓章即前夫廷章，始應之。蓋郭以岳翁婿即相見。乃釋元宵酒醉之誤。

(圖爲荀慧生飾呂昭華，金仲仁飾郭廷章)

芙蓉草雁門關

宋時，遼兵犯寇，金沙灘一役，楊業數子均陣亡沙場，八郎延順，身陷塞北，易名王司徒

，蕭太后

贅爲駙馬

，以碧蓮

公主妻之

。荏苒十

二載，已

生子女矣

。會遼復

起兵圖擾

中原，仁宗命六郎禦敵。延順聞訊，欲乘機潛往宋營。乃懇商碧蓮，初拒之，繼欲殺子以挾

碧蓮，遂入官盜取令箭，約聖明即返。八郎既潛往宋營，守卒誤爲胡邦奸細，幸八郎髮妻蔡

氏認之，

於是母子

團聚一處

，悲喜交

集，無何

，鼙樓鼓

鳴，遂忍

淚別去。



(圖爲趙桐珊飾蕭太后)

李洪春灞橋挑袍



關公既寄居曹營，得陳震書，知兄在河北袁紹處，公往謁請辭，操迴避不見，遂不待面辭，掛印封金，留書作別。乃請二嫂先行，率舊日僕從護送逕去。關吏阻之不得，乃往報曹。曹知不可強留，乃令張遼馳騎追之，已則引數騎往送，既相見，操出千金爲贖，公弗受，酌酒餞之，不飲而辭於地，繼則贈以征袍，公復於馬上用刀挑之，蓋疑其有詐也。已則長揖而去。

(圖爲李洪春飾關公)

臧嵐光魏蓮芳奇雙會



有褒城令趙龍者，以新任未久，蒞鄉勸農。妻桂枝居解中，晝夜聞監犯號泣甚哀，心殊不忍，命家僕查至監中，始悉有老犯李奇遭禁卒陸楚。桂枝命提犯入衙，詰其原委，李訴籍貫及冤情，桂枝大驚，蓋即生父也。當時未可遽認，乃賞銀囑禁卒善待之去。及趙歸，桂枝哭訴衷曲，懇代援救！值新任巡按蒞縣，趙乃代爲寫狀，命桂枝喬男裝往喊冤。孰意巡按李保童即桂枝胞弟，見狀大異，強拉之入衙相叙，始悉真象，遂自監中提李奇出，父子女婿相見，悲喜交集焉！

(圖爲臧嵐光飾李桂枝，魏蓮芳飾趙龍)

金少山連環套



連環套盜魁竇兩墩，與飛鏢黃三太有宿怨，乃盜得梁九公之欵賜千里駒，留署三太名以陷之，時三太已故，子天霸奉命緝，偵得係竇所爲，逕入連環套，易名拜山求見，而以進獻寶馬爲詞刺探真情，竇以實告，黃則故不置信，竇乃將馬出，黃識之，離遂以語迫之，竇怒，黃始以真名告，竇立欲拚鬥，黃亦不示弱，經竇黨解之，約定翌日山下比武，比黃返，述其事與同僚，朱光祖恐力不勝有損令名，竟盜黃之單刀夜入寨中，竊竇之雙鉤歸，插刀於桌，比竇覺見之大驚，翌日會於山下，復經光祖以語釋之，竇乃獻馬伏罪。

(圖爲金少山飾竇兩墩)

姜妙香蕭長華狀元譜



劇述有陳伯愚伯道昆仲者，伯道夫婦早亡，遺一子名大官，伯愚膝下乏嗣，愛大官如己子，及大官年長，日與市井狎遊，遂與叔爭析產業。無何，財寶蕩盡，淪爲流丐。值歲饑，伯愚開倉放賑，同里有張公道者，貧而多子，饗食常絕，携子領賑來。伯愚見之，感慨不已。大官乞食，日不得一飽，亦雜入叢中，伯愚見之，怒其不肖，痛加杖楚。其妻遺金縱之去。會清明，伯愚夫婦往掃祖塋，見墳前有紙帛焚化，詰墳丁朱倉，則大官已先來祭也。伯愚感其孝，招之來，重加訓誨，遂收留之。大官乃痛悔前非，芸窗三載，卒中魁選焉。

(圖爲姜妙香飾陳大官，蕭長華飾墳丁朱倉)

趙嘯瀾林四娘



林四娘明嘉靖人，從父避居青州隱英莊。有舊游狼爲心踵門求貸，林拒之，乃悻悻去。狼夜入鄉紳周家，殺人越貨而逸，遭邏者弋獲，宰提刑親鞫之，狼竟誣爲林主謀，陷之下獄。四娘拯父不得，乃入恒王朱承祐邸爲婢，藉贖父罪，王赦林出獄，遂納女爲側妃。四娘善技擊，統邸中女兵，號婉孌將軍。未幾流寇犯青州，恒王戰死，四娘率娘子軍奮戰，擒流寇李彪祭王靈，四娘亦以身殉焉。

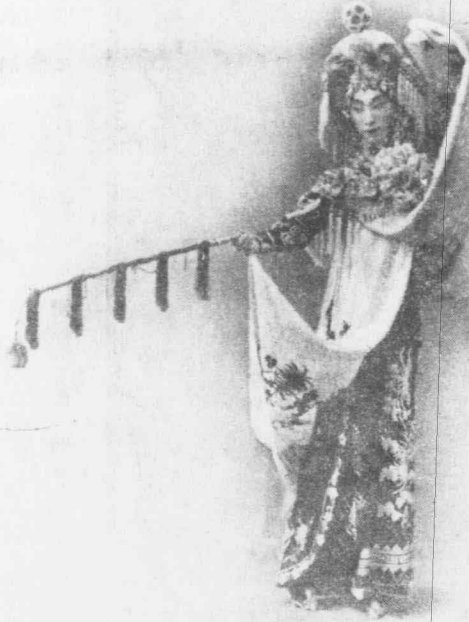
(圖爲趙嘯瀾飾林四娘)

李和曾贈綈袍



夫才私怒中安為，列賜而假借死與得折其，范齊疑王，其喜從
 國使齊人，范齊疑王，其喜從
 事以齊人，范齊疑王，其喜從
 怒而假借死與得折其，范齊疑王，其喜從
 安之假借死與得折其，范齊疑王，其喜從
 為與得折其，范齊疑王，其喜從
 惟倚重王喜之，魏使人之，洩其中
 賈客所抱，重王喜之，魏使人之，洩其中
 見聘於秦，倚重王喜之，魏使人之，洩其中
 賈復於秦，倚重王喜之，魏使人之，洩其中
 贈之，稍以賈，倚重王喜之，魏使人之，洩其中
 報復，稍以賈，倚重王喜之，魏使人之，洩其中
 之相，稍以賈，倚重王喜之，魏使人之，洩其中
 不問，稍以賈，倚重王喜之，魏使人之，洩其中
 大駭，稍以賈，倚重王喜之，魏使人之，洩其中
 使歸，稍以賈，倚重王喜之，魏使人之，洩其中
 否則，稍以賈，倚重王喜之，魏使人之，洩其中
 賈告，稍以賈，倚重王喜之，魏使人之，洩其中
 而歸，稍以賈，倚重王喜之，魏使人之，洩其中
 首求，稍以賈，倚重王喜之，魏使人之，洩其中
 歸，稍以賈，倚重王喜之，魏使人之，洩其中
 趙德鈺飾李和曾節范

宋德珠小放牛



「小放牛」係吹腔，與「打櫻桃」有曲異工同之妙，劇述春風駘蕩，柳綠杏紅之陽和天氣，有牧童放牛於鄉鎮郊野，與一問路村女邂逅於途，睨其姿容俊艷，遂鬪纏不放，女爲歌小曲，並互唱和始散。全劇廣唐杜牧「借問酒家何處有，牧童遙指杏花村」詩意，曲辭殊清麗婉妙，爲風情劇之上選也。

(圖爲宋德珠飾村女)

白雲生偷曲

偷曲爲長生殿折頭，演唐天寶貴妃楊玉環，仙姿月貌，傾國傾城，玉環精音律，嘗自製霓裳羽衣曲，使教坊李龜年偕宮人演朝奏於元閣。時有鐵笛李暮者，擅絲竹，聞禁中有霓裳之曲，苦不



得一聆爲恨。值李龜年偕宮人於朝元閣演奏此曲，乃於是夜立宮牆外竊聽之，遂偷記曲譜。未幾漁陽變起，明皇西幸，梨園僞伶率皆逃亡，李暮於江南遇龜年傾談天寶遺事，龜年遂以霓裳全譜，授諸李暮，斯曲乃得流傳民間。

(圖爲白雲生飾李暮)

尚富霞峨嵋劍

煉師聶元，師事許真君，師慮其不能超凡，賜仙

丹一粒，命聶守壇煉丹，期以四十九日，聶誤以是月爲小建，至四十八日遽



開壇，爲峨嵋山豬婆龍所乘，幻形真君，將丹騙去復擊聶死，真君聞變來視，妖已遁去，聶有愛女碧雲，見父死痛不欲生求爲復仇，真君以妖孽伏誅尙非其時，遂携女歸，煉成十二隻峨嵋劍并神鏡一面，並諭須覓得乾坤鼎降魔杵，及善吹笛者方克成事。而預知女與朱淡梅有宿緣，遂以笛授朱，令伺女於五老峯，女既往得晤朱，乃分途盜竄歸，朱吹笛引龍出女以峨嵋劍誅之，父仇以是得復

(圖爲尚富霞飾
劇中朱淡梅)

張榮奎張文娟師徒合影



張文娟，（後改清）客歲由申江來京，得乃師張榮奎提携，以一坤伶而能動靠背老生戲，故轟動歌壇，尤以戰太平珠簾寨，蜚聲都下，近張文娟從乃師學鎮壇州等劇，準備出演，前傳張文娟張榮奎師徒決裂，刻聞雙方感情甚恰，圖為張文娟（劇裝）張榮奎（便裝）師徒合影，文娟扮相極佳，無女子氣，與孟小冬孟幼冬姐妹並稱梨園鬚生三女傑焉。

程繼先黃鶴樓

蜀主劉備據荊州久不歸
遣甘寧邀備過江赴宴，擬
吳帥周瑜設筵黃鶴樓，
以兵劫之，備得書識其詐

將辭之，孔明力勸行並命
趙雲隨侍，頻行，孔明授
雲竹節一，囑事急始可開
祝，既過江瑜盛宴饗之，

酒酣，瑜遂以還荊州請，
備慮與委蛇，雲挺身而出
惡言相向，瑜怒遽下樓諭
將士圍困之不得私釋，備
即受困甚焦灼，雲陸憶竹
節，劈之得「水軍都督周
」令箭一，蓋即南屏山借
風時，孔明所携歸者，遂
扶備下樓，以箭示衆將，
皆不敢阻任其去，及瑜聞
報追之已無及矣。



(圖爲程繼先飾劇中周
瑜)

韓世昌遊園驚夢



「驚夢」爲「牡丹亭」折頭，演南安太守杜寶，生女麗娘，偶携婢春香入園賞春，晝眠香閣，夢一書生來，年可弱冠，丰姿俊妍，於園中折柳一枝，與女溫存纏綿，良久始去。醒之，意殊怏。後女病殤，葬於梅花道院，值秀才柳夢梅旅居於此，掘麗娘墓，女竟還

魂，遂携之遁去。未幾淮寇叛亂，杜寶遭困，麗娘聞訊，使柳往探，竟遭拷鞫。及狀元榜下，杜柳俱受封賞，經黃門陳最良斡旋，翁婿之嫌遂釋。

(圖爲韓世昌飾杜麗娘)

南鐵生春秋配



宦女姜秋蓮，母早故！繼母賈氏性潑悍，遇蓮甚虐，見蓮獨處閨中深惡之，呼令往郊野撿柴，女辭不能，賈怒撻之，乳母見而不忍願代往，不之許，蓮無何與乳娘偕往城郊，既傷薄命復憶亡母不禁痛哭倒地，適有書生李春發策馬過此，見而憐之，窮詰其故，乳娘怒其無狀斥責之，李既去意終不釋，復返而詢之，秋蓮見其英俊不凡，始以實告，並詰其名氏，李乃自陳身世，乳母見二人品貌相埒，復各有傾慕之意，遂爲之撮合良緣乃別。

（圖爲南鐵生飾劇中姜秋蓮）

言菊朋讓徐州



不納，謙乃挽備屯兵於小沛，藉護徐州，後謙病篤，復召備至，必以牌印投之，無何乃攝行州事掌徐州。

(圖爲言菊朋飾劇中陶謙)

中，原劇自三國志演
 權所獻，太監曹
 操引徐公，適道徐人
 至瑯琊，迎其眷，並遣
 州，謙備極敬禮，熟
 都途，中竟殺操，以
 遠，嚴以重兵，操將
 使，以孔融請於州，報
 父，太公，乃及青州，刺
 海，田楷，孔融，代平原
 史，劉備，共之，即書授
 令，劉備，不受，呂布求
 和，曹拒，不允，張宴
 州，於備，回兵，乃所
 引，兵去，謙大，張宴
 備，欲再，牌印，而謙已
 絕。

李盛藻 跌蓮花



僧意存謀害，事爲包拯所悉，提鞠之始得白，乃置馬及寶珠於法。

(圖爲李盛藻

飾。樓算冒，則付，僞忠出一謀子。之取弟聞傷，性乏弟弟
劇化馬上，雪定以定復詞歸，日奪定馬，生兄耗入會險嗣兄子宋
中壓益，怒尋僧語僧同節而迫大其僧氏子死爭赴命子惡，亦明仁
劉驚啣而斥之懼錢 寶之兒定事產繼迫明二死官，忠，續誠促宗
子之恨馬之歸逃子致珠 之僧，子子得板，自押內並娶篤居時
忠未同同，久忠手謀子貞襪馬遂忠明死置官首赴索一再和，汴
果實寶已始不怒矣，忠馬衣氏數，妻板掌無，有債子隨好家梁
) 珠珠同悉歸，碗將令氏掃令數馬入，上以願司，名婦，財劉
反謀執定爲，遂碎碗作，雪子虐與尼案，決債 酒寶馬子富子
噉以賤僧馬子達，拷斃馬，忠之寶菴遂命，命子醉隨氏忠有忠
定鐵役居所忠之馬熱食以子外，珠，定奪遂，明誤緣，以，與

李金鴻 虹霓關



隋末，天下大亂，羣雄並起，秦叔寶程咬金等嘯聚瓦崗寨，共謀奪取隋室天下，附近城池，多遭攻陷，王伯當以箭射死虹霓關守將辛文禮，妻東方氏，美而嫻武，誓欲替夫雪讐，乃背城搦戰，瓦崗衆將均不敵，迨伯當出陣，東方氏睨其英俊，情蕩志移，竟捨之入關，強舉花燭，虹霓關遂陷。

按昔歲老伶萬燾燈，水仙花演此均帶洞房，上辛文禮魂子，伯當揭帳審視，取劍刺東方氏，東方氏自帳中躍出，極見功夫，今此場久已絕演。

(圖爲李金鴻飾東方夫人)

吳彥衡 惡虎村



清江都令施仕倫奉詔入京，道經惡虎村，爲濮天鵬武天虬二寇所劫持，將殺之爲其黨復仇，值黃天霸與王棟王傑，慮公有難，追跡保護，即抵此遇神彈子李蓋保鏢過莊，爲濮武所困，乃爲之解圍，天霸本與濮武係金蘭之交，遂入莊拜見，以窺動靜，既入，果見施之驃騎，遂匆匆作辭，歸與李壘及棟等，謀同救施出，已則重復入莊，竊聽二寇私讎害施計，突入屋，二寇勉與周旋，既而語失和遂用武，適李壘等亦趕至，乃放火燒莊，共救施公出，濮武則中鏢飲彈而亡。

(圖爲吳彥衡飾劇中黃天霸)

李寶奎戰蒲關



漢王霸守蒲關，遭賊將胡英所困，城中糧草殆絕，危在旦夕。霸懼軍中鼓噪，欲殺愛妾徐氏以犒士卒。及佩劍入後宅，見徐氏焚香禱告，祈解城危。霸不忍下手，遂以劍授僕劉忠，命其向二主母借餉，劉携劍入，徐氏驚詰其故，劉以借餉對，徐曉其來意，奪劍自刎，劉亦伏劍而死。霸忍痛烹二尸以餉兵卒，由是軍威大振，誓死扼守，未幾援軍至，圍乃解。（圖爲李寶奎飾劉忠）

黃玉華 春香鬧學



劇爲「牡丹亭」折頭，演南安太守杜寶生女麗娘，携婢春香問學於老儒陳伯粹，春香性頑嬉，伯粹授麗娘毛詩，春香竟在側曲解之。使其索筆視來，春香乃誤取螺子黛畫眉筆，已則觸粹怒，欲加笞責。幸麗娘代爲央懇，始恕之。

(圖爲黃玉華飾劇中春香)

程硯秋鎖麟囊



富家女薛湘靈，許登州周生，于歸日母贈以鎖麟囊，厚蓄珠寶。轎抵中途，遇風雨，乃避驛亭中。少頃復一轎至，轎中人哀泣不已。詰之，蓋趙

姓女，家貧而嫁者也。薛憫之，欲加資助，遂以所佩鎖麟囊爲贈。女得囊喜甚，詢姓氏，薛不欲答，雨霽，兩轎分途而去。逾數載，登州大水，一家失散，女得啟之萊州，入盧府爲保姆，伴公子嬉於園，誤投球於小樓中，薛登樓尋覓，見一竈供香火，啟視之，則壽母之鎖麟囊也。薛不覺泣下，公子往告母，母蓋即趙姓女也。從夫走萊州遂致富，故樂樓懸囊以示不忘。至是，遂詳詢薛族氏，乃分半業與薛，卒夫妻團圓焉。（圖爲程硯秋飾薛湘靈）

姜妙香西施



戰國時，吳王夫差用伍員謀大敗越師，囚越王勾踐於吳，卒以利誘太宰伯嚭竟得返國，勾踐不忘前耻，乃臥薪嘗胆以圖報復。遂從大夫文種計，使范蠡入苧蘿村得美女西施進獻吳王，由是夫差耽於酒色，朝政日非，卒爲越國所滅。後范蠡攜西施泛於五湖，不知所終。

(圖爲姜妙香飾文種)

余叔岩定軍山



換將，忠伴許之，翌日會陣，淵先釋程芝回，黃忠始釋夏侯尚，行未及半，忠以箭射殺之，淵大怒與忠死戰，忠詐敗誘淵至郊外以拖刀計斬之遂獲全勝。

（圖爲余叔岩節劇中黃忠）

三國魏將張郃攻葭萌關，蜀相諸葛亮以語激老將黃忠嚴顏拒之，得全勝，張郃敗去，投天蕩山守將夏侯德求援，黃嚴追殺至此，知是山係一魏營屯糧重地，乃議計嚴縱火，黃挑戰，前後夾攻，夏侯德戰死，山遂破，張郃復引去，投定軍山，與守將夏侯淵共議禦敵之策，適時諸葛亮復命王子劉封，調回黃忠，故命人調關公往滅定軍山，激忠怒請饒願往，抵軍山與淵會戰不勝，擒淵姪夏侯尚，而蜀先行程芝亦被淵所擒，淵遂致書黃忠，擬走馬



北京福羅洋行

專售歐美呢絨綢緞
承做男女西服大衣

歐美技師裁剪
樣式特別新美

FORTUNE STORE.
10 Pei Chin Tze. PEKING.

電話五局三三三號
地址北池子南叶號



- What Men Tailored
Really Means At Sears.
1. Custom fitted and styled to fit.
 2. 25 buttons up front, 14 button.
 3. Lapels designed with graceful, beautiful curves.
 4. Jacket fronts reinforced with heavy, Resilient Canvas.
 5. Strongest buttons.
 6. Hand-ker pocket.
 7. Handker pocket.
 8. Checkered silk.
 9. Extra size fitted.

張

遂

初

大

夫

上午

前外大馬神廟十

七號電南七六四

下午

東單馬家廟五號

電東四二九零

華北第一
戲像專家
大生日夜照相館

各界仕媛及梨園界票界諸君注意，您要照最美麗的戲裝像，請到大生來照，所備之戲箱最爲完全，戲衣最多樣式最新，並有兒童戲衣，內行扮戲代擺姿勢，不收戲衣費，不收化妝費，本館不惜重大血本，所備之戲裝完全新綉，確敢自信自誇，君如不信請來參觀，歡迎比較，即知真像如何，決非虛偽之宣傳也，本館照戲裝像概不加錢。

北京宣內絨線胡同西口路南電南九九四號

戲裝新綉

歡迎比較

錦章洋服行

電話西局一零零六號

譽滿京市
呢絨貨色
樣子貴族
本店主張
洋裝大衣
請早駕臨

有口皆碑
特別齊全
價碼經濟
薄利推銷
易選易滿
良機勿失

地址西單北大街關才胡同東口內

請用

回春堂特效靈藥

萬應丸

主治小孩肚腹疼痛飲食失調
腹內生蟲每付二角加料四角

下蟲丸

主治大人脾胃虛弱溫熱蘊積
內生蟲每付三角加料五角

紫金

治發癩火眼紅絲
血緣努肉癩臍氣

火雲膠每盒四角

十香膏

主治乾濕疥癬濕熱瘡癩皮
膚刺癢每盒四角

萬應膏

主治風寒麻木筋骨疼痛腰
腿疼痛每張四角大張八角

百消丸

主治膨悶漲飽飲食不消存食存水肚
內疼痛大腸乾燥每付一角加料兩角

處專辦各項節目廣告
專辦各種報紙及各種刊物廣告失契聲明廣告手鏡簡便刊登迅速電知即治

總售處北京琉璃廠大連閣如廣告社
電話南局三二一號
央廣播電台商業廣告詢問

電話南局三二一號
央廣播電台商業廣告詢問

代售處

東四北大後門大街益富棧油莊三益恒百貨店花市東頭廣泰茶莊缸瓦市大同藥房安定門大街同
義公布店後門大街順成綢緞莊通縣鼓樓後福豐玉百貨店海淀乾德厚布莊長辛店瑞芝軒藥房
縣開橋南春生茂綢緞百貨店歡迎外埠函購附即寄

斷癮奇寶

內消追麥丸

一料戒除
效力神速

無論年期遠近鴉片白
面等毒癮一料戒除五
日絕根當天見效否則
退錢原價二十四元暫
收十二元半料六元小
盒三元總經理天津義
租界大馬路光明廣告
社東馬路中南京報房
法界天祥後瑞祥棧南
市華樓普太和
北京前內西皮市光明
藥社塘沽西頭學校後
光明分社

不效還洋



招請外埠分銷 利益優厚



每瓶八角天津各大藥房線店京報房均售

北京代理處前內西皮市光明藥社

萬靈膚寧粉

== 配製經過 ==

本粉為本年度最新科學化藥潔面護
 膚絕好良劑係根據法國皮膚病專家
 經驗秘方經化學方式製成純細潔白
 氣味芬芳時至冬令婦女顏面發癢宜
 擦本粉立即消除並能抵禦寒風刺戟
 久擦黑暗且為潔白粗糙變為細膩為
 化妝間必用品

男女老幼病快貼

一品膏

專治婦女月經不調白帶血崩乾癆久不受孕以及男女老幼腎虧腰疼
 腿疼心口疼肚子疼胃寒咳嗽虛損癆傷半身不遂筋骨麻木等症每貼
 一元加料二元雙加料四元外埠函購款到即寄

總售處 北京前外勸業場二樓

天和堂



一品膏外埠代售處

天津法界泰康商場福善堂綠牌電車道森記稻香村日界旭街生春陽濟南
 徐州清河張雙子藥房

小翠花中秋賞月



代州張茂生入蜀貿易，行前值中秋節，與妻桂蓮飲酒賞月，醉後以穢行犯太陰忌，乃拘其妻魂罰服鬼役。張抵蜀，經陰陽界口，睨一女子擔水河畔，詫之，歸詰之店主，則果妻桂蓮也，哀痛欲絕，急往尋之，伉儷相遇，悲愴不已。忽鬼役歸，怒其不速，李乃諱爲嫡兄，役置酒款之，無何，鬼以將之代州公幹，遂別。

(圖爲小翠花飾李桂蓮)

毛世來小翠

劇採於清蒲松齡聊齋誌異，演狐女報恩故事。述越人王太常，總角時，偵陰晦，有狐來伏身下，蓋覓貴人以避雷霹劫也。後王果以少年登進士。生一子元豐性絕痴；及年長，鄉黨無與婚者，適有婦人携一女來，自云虞氏女小翠，請爲公子婦，遂留女逕去。女性



點慧，翁姑倍寵惜之。女復以術去子黠痴，益得翁姑喜。逾年餘，女誤失手碎玉瓶於地，竟遭翁姑呵責！女忿氣而出，追之已杳。後元豐以事自他里歸，時明月已皎，策衛經某園外，昏濛中遇二女郎，蓋其一卽小翠也，公子驚喜，請同返，女堅卻之，乃薦鍾太史女，並遺玉珰一枚以慰他日之相思云。

(圖爲毛世來飾小翠)

朱斌仙劉姥姥



是劇本自清曹雪芹所著紅樓夢，述鄉嫗劉姥姥與榮國府爲賤萃親，携幼孫往探視藉得抽豐，既至見王熙鳳，鳳喜甚，稟賈母，愛其樸誠，遂携遊大觀園，劉本鄉嫗初見之疑爲仙宮，致貽笑柄，鳳爲討賈母歡心，故囑之裝憨作傻，劉受意於席間故作張致，出語詼諧，引衆大笑，賈母益喜之遂厚贈歸。

(圖爲朱斌仙飾劉姥姥)

郝壽臣退休之紀念



名淨郝壽臣，爲梨園之特殊人物，平日講信義，接人待物，皆有定律，享名後尤善保守，故爲人所欽敬，嘗語友人曰：吾人能有今日，皆有一定因果，彼素日提倡重儉樸，知禮義，昔日郝曾有言，如德元（郝君公子）在輔大畢業，則即退休，果也郝君於年前放棄紛墨生活，並與德元攝影紀念，此像足爲郝君生活上最珍貴之一頁，故映出以誌紀念耳。

朱桂芳泗州城



以力戰饑甚，乃取麪食之，才入腹立化爲鐵練繫其腑臟，妖無計始就縛。（圖爲朱桂芳飾水母娘娘）

劇述有水母怪，修練成形，自號水母娘娘，棲於泗州城外虹橋，一日偶幻人形入市，遇太守時德明之子廷芳，睨其英俊遂生淫念，乘廷芳赴試，於途中攝之入水，將與偕仇讎，廷芳初不允，繼恐其加害遂許之，怪乃大張宴筵相與酌飲，飲方酣廷窺妖女襟綴一珠甚晶瑩，詢之知爲避水珠，曠求之，女解以贈，廷芳遂爲作親暱，力勸妖飲，及醉，即挾珠而逃，水爲之開，遂得脫。殆妖覺追已無及，乃興波作浪怒淹泗州城，守往禱於觀世音菩薩，因憫生靈塗炭，立遣神將往擒之，與妖戰不勝，菩薩爲作賣粥婆同之於途，妖至

馬連良張君秋春秋筆



張君秋圖飾馬連良飾張君秋
 有，團磚彥僕充，彥不換游上官男命而將無檀，徐
 功緒不紫捷承張配致承欲子嬉元王嬰姻別產定歸徐羨南
 亦朱欣識回得於復徐史，。張命承俾元無之恐語檀交朝
 爲陳然破朝無永遣姘官遣歸會僕妻延元何，將夫互惡時
 之。！燈與惹安人，，命訴酒張蔡宗觀，醜絕人賭，，齊
 請張乃棚蔡。驛役遂藉筆之夫，負生，日一盼，此負魏壇
 旌恩各所檀後替之藉筆之夫，負生，日一盼，此負魏壇
 焉以復換二檀主。故如去人竟之一先，女生夫行於兵道
 。替其子夫出死幸陷董，。遭燈了是換，一人生朝來濟
 承 死宗女人戰，逃之狐王蔡嫗嫗，史一乃男以死，犯與

陳麗芳南天門



明熹宗朝，吏部尙書曹正邦守正不阿，遭寺人魏忠賢所妬，因矯旨褫曹職，限期歸里，復遣人於中途劫殺之，抄搜曹邸。曹夫人投井自盡，老僕福急携曹女玉姐出奔，擬投大同夫婿家。時值嚴冬，風雪載途，主僕僣動難行，玉姐衣衫單薄，曹福乃脫外衣與罩之，扶之趨行。抵廣華山，風雪益甚，曹不能支，竟凍斃雪中。幸大同夫家聞訊，遣人迎玉姐於途。曹死，上帝嘉其忠義，遂救封都土地焉。

（圖爲陳麗芳飾曹玉姐）

陳少霖寶蓮燈



劉彥昌宦於羅州，子沉香秋兒入塾攻讀，因細故紛爭，沉香誤斃奸相秦燦子官保，懼歸告父，彥昌聞之大驚，嚴鞠之，二人爭認罪，無何彥昌請夫人王桂英出而拷問，仍如故，惟桂英以沉香非已出，責有重輕，彥昌怨其徇袒，語失和幾至傷情，後經彥昌跪請，乃令沉香逃避，彥昌携秋兒之秦處抵命，既至燦怒棍秋兒死，棄尸於野爲仙人度去；而燦猶不甘繫彥昌夫婦於獄。

昌)

(圖爲陳少霖節劇中劉彥

奚嘯伯空城計

空城計本於羅貫中之三國志演義，彼時三國鼎峙，蜀魏爭雄，魏將司馬懿兵犯漢中，蜀相諸葛亮率兵禦之，屯於祁山，思遣將扼守衝亭要路未得其人，部將馬謖請行，亮不許，謖請以：「某若不勝願輸項上人頭」強而後可，且命王平副之，頻行亮囑以「靠山近水紮營免墜敵算」，二人領命，迨至汎地，謖背其言，堅執結寨山頂，王平勸之數數不聽乃請分兵屯於麓山藉得策應，並以輿圖往報亮，無何魏兵來犯，王平應戰不勝，失策應，謖亦收衝亭遂報大驚，部下眾將均口調遺各地，無人迎敵，而事機促迫不容髮，無已亮乃大開四門，命老軍洒掃街道，已則携琴賦酒，獨坐敵樓，啜酒撫琴，姑以疑兵却之，及魏兵臨城下棍狀大驚，恐其故佈疑陣，爲其所算，而是時虛將趙雲已由列柳城趕來，亮命追擊之，魏兵敗去。（圖爲奚嘯伯飾劇中諸葛亮）



李萬春 投筆從戎



漢班超少懷大志，時回紇屢犯，朝廷使竇固征之，超遂棄文就武，投筆從戎。竇命超與從事郭恂使西域至鄯善，國王廣奉超甚禮。後忽疎懈，超知必有北虜使來，詢之侍從，侍役惶恐具陳，超遂囚之，會吏士三十六人，激以言詞，乃夤夜以火殲虜使，翌明召鄯善王至，出虜首示之，國人皆震怖，超乃曉示撫慰，西域遂定。

（圖爲李萬春飾班超）

李硯秀女起解



有女伎玉堂春，與王公子金龍有嘴臂盟，後因金靈被鴆母所逐；而玉堂春亦被沈洪以金贖爲妾，不幸爲大婦皮氏所妬，串通王婆毒沈死，事聞於官，皮氏誣陷爲玉所害，復厚賄洪桐縣王令，及刑幕張允忠重其罪，令得金遂勒偪女畫供招認定讞，發配太原，路上玉堂春與解差崇公道歷訴冤情，聊以自慰，崇哀之認爲義女，途中溫慰備至。

（圖爲李硯秀飾劇中玉堂春）

陳富瑞四進士



明時有毛朋顧讀田倫劉提四進士，遭權臣屈抑，久不外放，故四人遂於神前盟誓，矢將來不行賄枉法，未幾得尙書海瑞薦，舉田爲上澤令，顧放汝南光兵備道，毛則簡爲河南巡按，惟劉還鄉焉。

先是上澤縣有富紳姚廷
蠢者，與妻田氏謀死其弟
廷美，復以計賺弟婦楊素
貞於金陵楊春爲室。素貞
矢志不從，號洩欲死。幸
春仗義，燬婚約，與素貞
結爲兄妹。並擬爲訴冤。
旋兄妹中途失散，素貞爲
宋士杰所救。認爲義女，
代素貞控於汝南光兵備道
，道台顧讀得姚戚田倫致
書納賄，竟枉法判斷，怒
杖士杰，並繫素貞於獄。
蓋田倫乃姚妻田氏之弟。
宋既被杖旋得田顧通賄證
據，上控於巡按毛朋，毛
不肯初誓，遂置田顧等於
法（圖爲陳富瑞飾顧祝）

徐東明托兆碰碑



宋時遼兵犯界，仁宗命楊業禦之，兵困兩狼山。業遣子延嗣求救於元帥潘仁美，潘以七郎有殺子之讐，乃亂箭射死芭蕉樹上，藉洩私怨。七郎既死，夜托兆父兄，令公知不祥，遣六郎衝圍往探下落，六郎以父年邁力衰，邊塞風寒，未忍稍離為辭，令公斥之，六郎遂瀝淚而別！無何，援軍不至，糧草斷絕，令公至蘇武廟，竟碰死李陵碑下。

(圖為徐東明飾楊令公)

王泉奎草橋關



漢光武旣滅王莽，乃中興漢室，值帝壽誕，遍賜燕在朝諸臣。飲次，幕憶功臣銚期遠鎮草橋關，夙夜勤勞，未能同樂，遂遣馬武岑彭杜茂三將奉召往代晉京。銚得旨，急率二子星夜入朝覲見。君臣相遇甚歡，遂親賜御酒三爵，以酬勤勞焉。（圖爲王泉奎飾銚期）

慈瑞泉法門寺



有明正德間，閩宦劉瑾，擅威作福，寵加九千歲職，會太后偕瑾駕幸法門寺拈香，有民女宋巧妓替夫傅朋雪冤，事爲太后聞知，乃召女跪訴原委，太后命劉瑾復勘此案，以雪傅朋之冤。瑾提縣令趙廉至，叱其愚昧不明，斥令赴刑審鞠水落石出。趙於嚴刑之諗，始勘知爲劉媒婆之子劉彪詐未遂，刀傷二命，事後棄頭於劉公道家，公道欲掩埋之，懼備工宋與兒洩露，爲滅口計，亦墜之井中。案既白，劉彪等處極刑。傅朋之冤乃釋。

(圖爲慈瑞泉飾賈桂)

徐東霞破洪州



宋末遼兵犯境，圍困洪州，真宗以楊延昭年邁，令穆桂英代掌帥印往解圍，桂英遣宗保爲先行，墮坐點名竟三次誤卯，復敗於遼將白天卒，桂英怒其輕已，恐法不嚴不能服衆，欲斬之，延昭得報大驚，亟致書求救，桂英以翁情難却，乃恕之歸重責四十棍，然衷心亦良不忍，及至後營問慰，宗保訶斥其不義，桂英諭以軍法無私，不能以夫妻之恩廢公法，宗保始稍解，桂英遂親自出戰，刺死天卒，洪州於是得破。

桂英
(圖爲徐東霞飾劇中穆)

陶默厂審頭刺湯



明奸相嚴嵩，慕索其友莫懷古家藏玉盃一樽雪，莫以者贖進，偶洩於門客湯勤，遂轉告嵩；嵩怒過府搜盃，莫携妾雪艷懷盃而遁，爲追騎所緝押交戚繼光，戚與莫有舊思救之，而僕莫成因與懷古同

貌，請代死，莫則復遁；嵩既得莫頭令湯驗之識爲假，乃盡拘之令陸炳鞫訊，以湯副之衆無異詞，湯誓不可，與陸爭辯，適旨下命陸監斬他犯，陸乃命其代審，湯窺無人遂向雪娘道傾慕之意，挾與婚雪，爲許之，及陸歸，湯允便宜從事，但以妻雪艷請，陸遂允而示意艷娘，湯既偕歸，喜甚狂飲致醉，及入房，雪艷以所懷刃刺之死，繼亦自刎。

雪艷娘）（圖爲陶默厂飾劇中

程硯秋白蛇傳

宋時有錢塘許宣者（一謂許仙）偶遊湖上，遇一主一婢，蓋即白青二蛇所化也。值驟雨，許與白同蕩舟湖中，驤舟彼岸雨猶未歇，乃借傘于白，翌日，許往索傘，歎通情愫，遂留宿焉。遭縣役逮捕入獄，充配姑蘇，白携青趨往，遂卜居焉。屈端午節，白誤飲雄黃酒，遽顯原形，許驚嚇致死。白酒醒，往崑崙盜靈芝草，拯之復甦。後許得法海禪師示其爲妖所纏，強留不放，白索之不得，乃水漫金山。法海以佛法降之，白敗走斷橋，途遇許，青蛇欲殺之，白不忍捨，相携至姊丈家。未幾白產一男，法海以塵絲已滿，復以金鉢伏之，鎖於雷峯塔下。



（圖爲程硯秋飾白蛇，宋德珠飾青蛇）

尚長春齊天大聖



劇本於明吳承恩「西遊記」一書，述美猴王即被封爲齊天大聖，玉帝乃賜以御酒金花，竟致酩酊，遂入御園偷食蟠桃。並潛往瑤池仙境，盜飲瓊漿玉液。復乘興入兜率天宮盜取老君金丹，逃下凡界。王帝大怒！遣李天王率天兵天將往擒之，勅壓於五行山下。（圖爲尚長春飾美猴王）

楊寶森烏龍院



山東鄆城縣押司宋江，娶遊倡閻惜姣，爲營烏龍院以居其母女宋性不近女色，女遂與其徒張文遠私。宋亦略有所聞以語暗諷惜姣，女反唇相譏，宋負氣漸疏之，一日偶與女母閻婆值，強鬪之入，冀重溫舊好，而惜姣，仍不與偕。夜深相將入室，負氣就寢，天甫曉，宋忿而離院，倉促間遺其招文袋於女室，此惜姣竊，檢之得梁山泊寇寄宋書，竊喜遂匿之，而宋江亦已覺查來院覓之不得，知爲惜姣藏過，乃軟語求索，惜姣不與，并以將呈當官脅之，宋求益急，終不與，遂怒手刃之而去。（圖爲楊寶森飾劇中宋江）

尚小雲漢明妃



漢元帝選天下麗色。得越州女王嬙，小字昭君，姿顏絕世。帝命畫工毛延壽往描儀容，因拒納賄致觸毛怒！嬙自繪真容進獻，復遭毛譴匿，另圖容點痣，進讒元帝，遂貶嬙入冷宮，父王朝充配，後帝幸禁苑，聞

琵琶聲甚淒怨，詰之，則昭君也，嬙泣訴冤曲，遂冊封明妃。然命斬毛全家。毛聞風挾嬙真容亡命單于，遂感之犯境，強索昭君修和。元帝懼之，從羣臣議，賜明妃和番。並命御弟王龍護送。昭君乃含淚辭朝，出雁門而去。（圖爲尙小雲飾昭君）

鍾鳴岐挑滑車



南宋末葉，金兵屢犯境，岳飛將兵禦之，大戰於牛頭山，岳帥點將出戰，不及開平王高寵，寵怒以爲輕已，闖帳請令，飛告以見其印堂發暗恐罹禍，寵力爭，否則辭軍歸郡，無何乃命之守蘄旗，俾

其勿臨敵，及接戰，飛以緩衝計詐敗。寵不察究竟乃隻身入敵陣大戰，兀尤遂於山上置鐵滑車拒之，寵恃勇力挑多輛，終以馬疲力盡，爲滑車所壓，遂殞軀沙場殉國以死，兀尤割其首懸之山上，牛皋聞訊大驚，拚力闖山欲爲復仇，幾陷敵陣，幸寵顯魂助牛搶首，金人見之大驚遽引去，飛亦聞報來救乃解圍，金兵亦敗去。

（圖爲鍾鳴岐飾節制中高寵）

李多奎太君辭朝



宋末葉，黃花國犯寇，時楊業祖孫三代死亡殆盡，惟餘余太君穆桂英與玄孫楊藩而已。仁宗復命太君偕翠媳往征之。及息亂返朝，太君恐一脈宗祧，從茲斷絕，乃修辭表於朝，乞歸林下，仁宗初未允，繼念楊氏三代功在國家，遂許之。翌日，率朝中官員親蒞長亭餞送。（圖爲李多奎飾余太君）

黃桂秋汾河灣



此劇演唐薛禮跨海遠征，其妻柳迎春與子丁山居汾河灣邊，打雁度日，薛從軍十八載，衣錦還鄉，將至灣口，誤將其子丁山射死。及返家，其妻已不能識，閉門不納。仁貴知其端貞，遂述以身世，夫妻始破鏡重圓。不意仁貴警床下有男鞋一隻，致啟疑竇，後經柳氏說明夫妻別後，即舉一男，乳名丁山，已逾十七載。薛問何往，柳答出外打雁，仁貴始悟誤射其子丁山也。夫妻哀痛欲絕。

(圖爲黃桂秋飾柳迎春)

楊盛春落馬湖



是劇本自說部施公案，劇述施公率黃天霸等，往剿殷家堡，歸途爲落馬湖水寇李佩劫持欲加害，爲前所救布商李大成設計保全不死，並藏於山窟中，日進飲食，將謀出之，適值李佩祝壽，命大成出寨購物，大成既出寨飲於酒樓，與天霸遇，不敢遽認，故出惡言誘天霸至林中具告一切，並示以湖中埋伏途徑而別，黃乃歸與衆英雄計，潛入湖中，殺佩救出。

(圖爲楊盛春飾劇中黃天霸)

哈寶山賀后罵殿



宋太祖既宴駕，因母后獨孤氏會頒懿旨，須兄終弟及，於是匡義遂襲位，文武百官相率入朝朝賀，惟楊繼業不與，奸臣潘仁美陷之，遂乞歸故里，蓋太祖實以病爲匡義所毒弑；而正宮賀后亦於是時率二子德昭德芳上殿，質其將如何安置，德昭上殿痛詆匡義弑兄篡奪，繼則碰死階下，后遂啼泣辱詈，欲以身殉，匡義恐被逼嫂殺，恠惡名，遂下殿撫慰，封德芳爲八賢王，后則奉養養老院中，並賜寶劍金銅，后始退居宮中。

（圖爲哈寶山飾劇中宋太宗）

童芷齡 尼姑思凡



「思凡」爲崑曲「
孽海記」折頭，述有
趙氏女，幼入仙桃庵
削髮爲尼。及年長，
情竇漸開，深怨空門
岑寂，日與青燈古佛
爲伴，實虛負此如華
美眷。乃禪房跌坐，
愆念忽生，竟思覓一
少年情侶，與偕歡樂
，乃趁廟中無備，潛
逃下山焉。

（圖爲童芷齡飾
女尼趙氏）

葉盛蘭探莊



劇本於施耐庵「水滸」一書。述時選陷身於祝家莊，莊主祝朝奉悍而恃武，宋江強索之不得，乃率兵攻打，祝防守鞏固，卒未得破。遂遣石秀僞扮樵夫裝，混入莊內，得鍾離老人指示，窺察路徑，時宋江復率衆攻庄，乃得石秀導引，莊以是遂破焉。（圖爲葉盛蘭飾石秀）

潘豔梅戰宛城



曹孟德既誅李催郭汜，餘黨張濟姪張繡，屯軍宛城，結連劉表，欲謀奪駕，操聞訊，親率大軍討之，沿途禁所屬踐踏青苗。孰意自乘之騎因懼鳴，絕銜驚馳，致犯軍令，遂殺坐騎，並割髮代首。繡聞曹至，從賈詡謀降之。操統兵入城，微服携子姪瞻宛城景色，忽睹麗人，遂由其姪安民掠之歸，詢其族氏，則張濟遺妻，繡之嬌娘鄒氏也。鄒性淫蕩，即薦枕席，從曹去。繡聞訊，怒操無禮，乃用賈詡之計，移兵中營，遣胡車盜典章雙戟，夜襲曹寨，時操與鄒帳中對飲，慌張逃出，典章中驚醒，惟雙戟已失，卒被創亡。鄒氏爲繡刺死。曹幸從側路逸去，遂幸免。

(圖爲潘豔梅飾鄒氏)

尚和玉戰滁州



朱元璋既拜徐達爲帥，軍威大振，乃引兵據滁州。元相薩墩奏本，起用脫脫太帥，圖挽頹勢。蓋徐爲脫脫門下，聞脫脫兵至，不欲抗拒，乃先遣部下僞裝商賈，俟脫脫至，暗以言詞挑動，以資感悟。繼則兩軍酣戰，脫脫與徐達互鬥城下，師生竟反目焉！

(圖爲尚和玉飾脫脫太帥)

王少樓 硃痕記

唐末有朱春登者，代叔從征西番十載未歸，叔死，從弟春科，亦流寓京都，家事則其婦宋氏主之，春登母及妻趙錦棠嘗被侮，宋得春登誓匿之偽稱已死，逼趙改嫁，不允遂逐婆媳二人出，趙奉母牧羊，繼則流爲乞婦，時春登及弟均受顯職，歸家聞耗，不勝悲痛，

特奠於墓，並施衣食七日爲妻母祝福，而趙與母適來乞食，細認雙槐乃朱氏祖塋，錯愕間失手碎碗，與司事者爭吵，春登聞之喚入詰之，乃係髮妻，亟請母入叩首請罪，一家得以團聚，旋請宋氏至，猶狡辯誓天日，語未竟，爲蒼龍攫去。

(圖爲王少樓飾朱春登)





林秋雯穆柯寨

將軍拒兵，宋末遼兵屢犯，楊延昭門陣，久不獲破。左，楊延昭為兄延德，請必求計於天。木昭知穆柯寨有此勝龍，延孟焦贊往，求孟既至，遣孟撥贊，遂拾其盾，射孟不肯還，遂用火燒山，孟唯不肯還，遂用火燒山，其女寶蓮歸，放自燒山，遂與女寶蓮歸，放自燒山，宗保身乃女寶蓮歸，放自燒山，遂與女寶蓮歸，放自燒山，英與女寶蓮歸，放自燒山，遂與女寶蓮歸，放自燒山，不保女寶蓮歸，放自燒山，遂與女寶蓮歸，放自燒山，宋營得已，乃私充養龍木，征蕃。

(圖為林秋雯飾劇中穆桂英)

同生美術照像館



像片是你生命的一個
紀錄，是你送朋友最好
的紀念品；如果你要使
你的像片滿意

請到

王府井大街路東

電話東局 4018

整容伴侶膏

配製經過

美 容 必 備 妙 品 二
市 府 化 驗

科學乳脂製劑
嫩膚潤面去垢
立除粉刺雀斑
收效均眾不同

PANUCREAM

天津德華藥廠出品
本市各大藥房線店均有代售

本膏係美容專家蒐集美國修容院專方以最珍貴整容要劑精心研究以乳酪煉成膏內含多量德國玫瑰香精及檀香椰子精佐以殺菌消毒潤膚生肌消癢去痘各要劑無刺戟性擦後立收奇效久用永駐華顏為男女間不可稍離之唯一良伴

每盒六角

天津各大藥房線店京報房均售北京代理處前內西皮市光明藥社

舊曆年關大推銷

抱定剷除舊貨換新貨照貨來價換現錢
的宗旨，所以在此年關時期 綢緞 呢絨 綉貨
皮貨 布疋

所有各貨狂賤至於賤的程度呢？請各界仕女駕臨王府井大街

麗豐綢緞莊 參觀比較。各名伶泰斗均皆是惠
顧麗豐綢緞莊的主顧

新由上海運到大批絲絨衣料多件明春各種綢緞，樣子
新穎，顏色鮮艷，花素齊備

價錢低廉 精美體券 銀數齊全，送禮授受歡迎，特設
時裝部 成作男女中服時裝本年年活多惠顧諸君請早臨

麗豐男女西服 因活忙二期交件千請原諒
是幸

麗豐綢緞莊

譽滿京市
名實相符

總店 王府井
支店 煤市街

姚鑫森夫大獨創專門靈藥

天津東門西路胡同姚鑫森藥房

鼠瘡瘰癧丸

鄙於民國五年赴考取正切醫創此藥行銷四海效驗確歷史悠久民國二十三年政府註冊發給一特種
 成藥不用專治男女一切瘡肉破立即消化驗確歷史悠久民國二十三年政府註冊發給一特種
 一機元加料每打十服一准長肉破立即消化驗確歷史悠久民國二十三年政府註冊發給一特種
 二付森夫每打十服一准長肉破立即消化驗確歷史悠久民國二十三年政府註冊發給一特種
 八角六分西大胡元隆錢德堂打堂如准官附深法界西點下馳潤基泰西樓子緝包付二時務函購郵費五角開外可服國每打十
 津東門西路胡同姚鑫森藥房
 警子東門西路胡同姚鑫森藥房
 前分門南森夫每打十服一准長肉破立即消化驗確歷史悠久民國二十三年政府註冊發給一特種
 京前門外午牌樓恒元隆錢德堂打堂如准官附深法界西點下馳潤基泰西樓子緝包付二時務函購郵費五角開外可服國每打十
 開
 口
 金
 丹

郵費五角開設天津東門南路西胡同姚鑫森藥房

天津總代售處
 前內西皮市光明藥社

義盛成百貨店

各 色 毛 衣 提 花 女 外 套
童 子 衣 袴 時 樣 圍 巾 手 套

華 洋 雜 貨 經 理
化 庭 香 品 經 理
家 毛 織 用 品 經 理
棉 美 禮 券 經 理
精 行 批 發 經 理
旅 用 品 經 理
零 批 發 經 理
頭 髮 網 經 理
針 線 帶 經 理
美 術 花 邊 經 理
鑲 嵌 耳 指 飾 經 理
珠 花 飾 經 理
婦 女 修 飾 經 理
品 價 廉 觀 經 理

吳 素 秋 人 面 桃 花 劇 照



支 店
恆 陞 百 貨 花 邊 莊

前門外瓜子店街電話南分局二六〇〇號
前門外大蔣家胡同西口南分局三六一號

義 盛 成 廣 告 部 製

男性新生命補片

生命新健康
 源泉新健康
新生命補片
 戒烟體弱
 健忘失眠
 房事過度
 神經衰弱
 咳嗽肺病
 腰酸腿軟
 各大藥房均售
 中瓶二元、大瓶三元
 總藥房

德華製藥廠廠址天津義租界三馬路

配製經過

本片由本廠化學部煉選高貴
 國藥提取礦植物體內之鐵質
 並經由德國醫學博士陳錫爵大
 夫及市府國醫考試委員王趾周
 大夫慎重監製之下完成對於五
 癆七傷陽萎遺精心悸盜汗一切
 虛弱者能助其血球迅速增加
 直達各臟充分營養短期內化各
 病於無形爲他藥所望塵莫及之
 超越優點王趾周大夫經理
 楊嘉修大夫監製

北-京-西-單

三星標服廠

特備應時品

經售
三友實業社
A.B.C.內衣廠
出品

時式開士禾女外衣
 男女各種絨毛紗襪
 美術領帶標準襯衫
 新花床單什色毛毯
 高跟女鞋運動球鞋
 中外化粧品俱全

各界賜顧請打電話：西四零二

啟

定價廉宜
 歡迎
 遠近
 馳名
 較

治療梅毒之特效藥

新消梅毒素

本品由伍連德·曾廣方
·顧毓琦·三位博士志
心研究·根據中華藥典
·應用科學方法製造之
新阿斯凡納明製劑·其
化學成份與舶來品九一
四等鉍素製劑·完全相
同·為治療梅毒之特效
藥·功效偉大·現代醫
界莫不奉以為治梅毒聖品。

主治

各期梅毒·回歸熱·瘧疾·猩
紅熱·各種熱帶病·各種螺旋
菌病·鼠咬症·頑瘡·惡癬·
脾脫疽·一切皮膚病。

上海新亞藥廠製造

藥房均售

華北總辦事處天津
英租界十九號路十
六號

東單三條一號
北京辦事處



侯喜瑞法門寺



劇爲拾玉鐲後部，述傅朋既被冤下獄，其未婚妻宋巧嬌力爲夫鳴冤，適劉瑾扈從太后幸蹕於法門寺拈香，宋乃冒死叩關，太后憫其所告非假，乃命劉瑾復勘此案，卒判明爲屠戶劉彪一刀二命，傅朋之冤遂釋。並奉太后懿旨以孫玉姣爲傅朋窳室，案乃結。

(圖爲侯喜瑞劉瑾)

馬連良張君秋臨潼山



隋文帝以李淵平陳有功，賜其母壽，並令太子楊廣往賀，廣時淵妻竇太真美欲爲己有，因與淵對奕，以江山與太真期勝負，未半字文化及亂其局謂淵負，淵大怒以盃擲廣額，復以棋局擊化及，乃皆遁，淵濯鵬及亦携眷去，而廣令死士爲收機遂切之，均爲李淵言所動自刎死，廣猶不舍，親以兵臨之，幾掠太真去，幸斬袖得免，淵終以勢孤爲廣所困不得出，幸武將秦瓊過此以鬪傷廣，圍得解，偕與遁去。

(圖爲馬連良飾劇
中李淵，張君秋飾
竇太真)

程玉菁 王銜 瑛 福壽鏡



乾坤福壽鏡一劇，係當年四喜班之本戲，老伶王瑤卿亦演之數數，由於一面寶鏡，而幻出離合悲歡之事故，曲折警奇莊諧並重，全劇計家居得寶，賄巫稱妖，主僕逃命，遇救產子，被擄歸山，林鶴拾子，壽春尋主，被釋下山，失子驚瘋，林鶴贈銀，尼菴求籤，母子夢會，赴試得官，觀畫尋母，母子相會，梅俊謁林，迎養團圓，梅林聯姻。（圖爲程玉菁飾胡氏，王銜飾壽春）

馬連良草船借箭



曹操既得荆襄，收降蔡瑁張允乘勝欲圖江南，蜀吳計共禦之，操遣蔣幹往說吳，吳帥周瑜故偽作蔡張通款書，佯醉引與共臥，蔣得書竊之歸，操見之大怒，遽殺蔡張，計既售瑜與諸葛亮議破敵策，各於掌上書之，揭視則皆為火攻，瑜深忌亮謀，故令赴期造戰箭十萬，亮立充期以三日，及期挾上大夫魯肅，駕舟數百，束草人偽為襲營，值大霧，曹軍見之大驚，引矢射之，及曉矢如蝟集，乃以將歸。

(圖爲馬連良飾魯肅)

白家麟蘇武牧羊



漢武帝時，蘇武奉命使匈奴，既至，單于奇其才，使衛律說之爲己用，武怒不屈叱斥之，單于大怒，留爲牧羊奴以辱之，期以壯羊生犢始得歸，武遂餐毳飲血，執漢節牧羊，番女胡阿雲敬其節，以身委之，生二子，閱十九年如一日，單于知不得屈乃縱之歸。

(圖爲白家麟飾
蘇武)

白玉霜珍珠衫



平戲自喜彩蓮瓊軀起，一掃歷來「誘惑性」之作風，已在舞台上站有相當之地位。年來喜彩蓮白玉霜復大量繙改皮黃佳劇，極合一般中下級觀眾者之讚許也。

圖爲白玉霜飾「珍珠衫」王三巧劇照。按「珍珠衫」本於今古奇觀「蔣興哥重會珍珠衫」爲哀艷名劇。

張文涓失街亭



張文涓者，張榮奎之女弟子也，以一坤角，能唱梨靠戲，實爲歌台所罕見，實因受名師指導，故能在京津坤伶羣生中，佔一席之地，惟張已數月輟演矣，前傳與乃師榮奎決裂之說，已成過去，張近日努力用功，並兼習武工戲，圖爲張之斬謬孔明，神態絕佳，較諸一般庸俗伶人，實有不同凡響之處。

（圖爲張文涓失街亭飾諸葛亮）

程繼仙羣英會



曹操既殺蔡瑁張允，周瑜與諸葛亮共議以火攻之，適曹將蔡中蔡和來降，瑜識其詐，與部將黃蓋定苦肉計，杖責之使往降曹，而先遣嚴澤往投降書，期以剋日載糧草以降，操得書疑之，關澤動以警語，始置信，及期蓋駕輕舟載引火硫磺來搗戰，復得東風之助，燒曹舟大敗引去。

(圖爲程繼仙飾周瑜，馬連昆飾黃蓋)

鮮蕊芳霸王別姬



鮮蕊芳老伶工陸永福鑫小樵質伉儷之掌珠也，幼承庭教，隨聲一歌便成佳曲，稍長從劉玉芳習武工，兼聘張彩林李寶琴，課青衣花衫戲，繼又由朱桂芳學梅派戲，如西施，洛神，廉錦楓，生死恨，鳳還巢，紅線盜盒，皆朱氏親授，嗓音而亮，酷肖曉華，蕊芳于嗜劇之餘，尤有臨池癖，春閨選婿劇內，于四句歌中從容書就十四个字，座客爭相攫取，視若拱璧，歷走各大埠名噪一時。本影爲霸王別姬，風神絕佳，舞劍一場，翩若驚鴻，非武工確有根底者弗任也。

俞振飛奇雙會



俞振飛字筱非，爲江南世家，精音律，崑亂不撞，與白雲生，葉盛蘭被譽爲小生三巨頭，風塵三俠之李靖，英姿颯爽，誠如玉山照人。暇時輒喜執筆爲文，尤擅繪事，梨園之儒伶也。圖爲飾奇雙會之趙龍。

（奇雙會本事見前）

王維筠遊園驚夢



王維筠爲
坤伶小生傑
材，扮相大
方瀟灑，極
盡彬彬儒雅
之致。圖爲
飾「遊園驚
夢」之柳夢
梅。
按驚夢爲
明湯顯祖杜
丹亭拆頭演
杜麗娘還魂
事。

吳素秋 天河配



張有才與王有義促婚，有才娶嘎氏，性險惡，有義生而不慧，屢爲嫂所凌，命之牧牛，因言語惡於嘎氏，乃以毒餅害之，有義得牛神示堅不食，並與兄嫂爭吵遂折居，既而牛神死，示以蓮池有仙女浴，掠其仙服置牛肚中，則可爲婦，既往果如所願，相得甚歡久而舉子女各一，一日偶外出，女得肚中衣，遂飄然去，有義歸而大駭乃負子女追之，王母以帶綬化天河以隔之，許以每歲七夕一會，夫妻遂忍痛而別，明年值七夕得相會，然阻於河，無由衷訴曲。相對飲泣，神鵲見而憐之，乃搭雀橋渡登彼岸，夫妻得以歡聚。

(圖爲吳素秋飾織女)

詹世輔小放牛



「小放牛」爲描寫民間小兒女之風情劇上選。輒近當以小翠花馬富祿爲最佳，四小名且中毛世來，宋德珠與詹世輔，艾世菊亦均優爲，戲校李金鴻後來居上，扮像如出水芙蓉，不染絲毫塵氣，蹊工亦極有根底，武旦穎材也。

（圖爲詹世輔飾劇中牧童）

侯玉蘭虹霓關



隋末，天下大亂，虹霓關總兵辛文禮遭瓦崗寨王伯黨以冷箭射死，辛妻東方夫人，誓爲夫雪仇，乃出關迎戰，瓦崗衆將均不敵，迨伯黨出陣，視其英姿颯爽，卒擒之入關，兩廊將士頻催下令行刑，而彼竟戀而不殺，反委婢勸其降。並以軟語挑之。伯黨初不從，後以三事相要夫人許之二人乃舉花燭，虹霓關遂不攻自破。（圖爲侯玉蘭飾東方夫人）

張雲燕探母



張雲燕，爲王瑤卿入室弟子，能戲六十餘齣，今夏由滬來京，拜王供奉門下。已在京出演數期，成績甚佳，此照爲張之鐵鏡公主，扮相大方，面貌秀麗，殊爲生動，每劇皆得王供奉親傳，尤以探母一劇，爲最得意之佳作也。

(圖爲張雲燕之鐵鏡公主)

李少春侯玉蘭四郎探母



楊延輝既被困遼邦
乃更名木易，蓋后招
爲駙馬，以鐵鏡公主
匹之。後蕭天佐復起
兵犯宋，宋仁宗使六
郎延昭禦之於飛虎峪
，余太君押糧抵營，
四郎聞悉，欲乘機探
望，事爲公主窺破，
乃盜出令箭，四郎得
出關見母。一家團聚
悲喜交集，黎明乃返
（圖爲李少春飾四郎
侯玉蘭飾鐵鏡公主）

孫榮蕙王福春霸王別姬



邇者霸王別姬一劇頗盛於時，然率皆重於虞姬，楚重瞳乃成陪臣，聆之令人生憾，劇之始也，知自第一舞台尙綺雲楊小樓之「楚漢爭」，繼經刪去潤藻，竟成梅郎絕唱，今則復歸榮春，且被譽爲「標準」之作，亦可謂爲是劇之一佳話也。

(圖爲榮社孫榮蕙飾虞五鳳，王福春飾項羽)

馬連良王玉蓉武家坡



唐將薛平貴奉命征西爲西涼代戰公主所擒，招爲駙馬，旋以王死曠長西涼，惟念髮妻王寶川寒窶獨處，備受艱辛，遂易服入關，既抵舊居武家坡，適與寶川遇，而相別十八年不敢遽認，乃自稱平貴之友故問訊之，繼以調笑欲試寶川之心，王見之戟指怒誓並以沙迷平貴目，急返奔歸窶，平貴亦尾之行，窶前，夫妻隔門相詰詢，互述別後離情，寶川細審之始確爲平貴，乃肅之入窶夫妻得以重圓。

(圖爲馬連良飾劇中薛平貴，王玉蓉飾王寶川)

鄭冰如四郎探母



年來坤伶青衣如雨後春筍，然求諸一唱作咸佳，雍容嫺雅者，誠屬鳳毛麟角也。圖爲鄭冰如飾探母公主，端莊靜婉，儀態萬方。按劇演宋時遼兵犯寇，仁宗使楊業父子禦之，金沙灘一役，父子被困，業三子均陣亡，四子延輝爲番將所擄，蕭太后喜其英俊，贅爲駙馬。延輝更名木易，歷十五載。會蕭天佑擺天門陣於九龍飛虎峪，仁宗命六郎掛帥，余太君押解糧草，延輝欲往探母，事爲鐵鏡公主親破，延輝洩以隱秘，公主乃代爲盜取令箭，延輝遂得過關見母。

毛慶來長坂坡



蜀主劉備自火燒新野，棄樊城後，諸葛亮關羽，偕往夏口劉琦處求援，是時趙雲百

於景山下，忽曹兵大至，倉皇起禦敵，及曉備之家小及趙雲簡雍俱失散，是時趙雲百
 回簡在姓，復板入坡，復青陣，復保陣，復先所往出途，復令見
 甘，長夫由報雅亂逃，創中江陵，地則再，寬行經，當
 行至，復奪夫來，枯復青陣，鋒，敵知再，人陣之，當
 重，圍恩，七次奪夫來，枯復青陣，鋒，敵知再，人陣之，當
 人，阿，斗，泣夫，者，救以，夫井中，側箭始，劍殺保，陣夫，人陣之，當
 子，堅，上，肯，馬，斗，者，泣夫，者，救以，夫井中，側箭始，劍殺保，陣夫，人陣之，當
 身，阿，井，肯，馬，斗，者，泣夫，者，救以，夫井中，側箭始，劍殺保，陣夫，人陣之，當
 然，曹，兵，於，復，，者，泣夫，者，救以，夫井中，側箭始，劍殺保，陣夫，人陣之，當
 頭，曹，兵，於，復，，者，泣夫，者，救以，夫井中，側箭始，劍殺保，陣夫，人陣之，當
 危，曹，兵，於，復，，者，泣夫，者，救以，夫井中，側箭始，劍殺保，陣夫，人陣之，當
 勿，曹，兵，於，復，，者，泣夫，者，救以，夫井中，側箭始，劍殺保，陣夫，人陣之，當

(圖為毛慶來飾劇中趙雲)

毛世來之婚影



毛世來，亦爲四小名旦之一，富社世字科學生，以花衫戲風靡一時，畢業後去滬，與李萬春合作，返京後組班，復從小留香館主學花衫戲，荀慧生謂此子絕頂聰明，荀派戲傾囊而授，故毛深得荀派三昧，客歲民二九十二月九日，與劉姓女結婚，地點在在東城萃華樓，此照爲毛贈與本社，藉做百年紀念云爾。

遶世恭定軍山



三國時魏將張郃率軍攻葭萌關，爲老將黃忠所敗，遂投天蕩山夏侯德求援。黃復以計夾攻，夏侯德戰死。張郃乃投定軍山，與守將夏侯淵共議却敵之策。時蜀相諸葛亮命劉封調回黃忠，故使關公往代。忠力請纓願往，抵定軍山與淵會戰不勝，擒淵姪夏侯尚，復以走馬換將，乘隙以箭射之。淵大怒，與忠死戰，忠以拖刀計斬淵遂獲勝焉。

(圖爲遶世恭飾黃忠)

王金璐八大錘

宋末兀朮屢寇中原，岳飛率兵禦之於朱仙鎮，阻於小將陸文龍之勇，不得進，飛憂之甚，幸統制王佐，獻苦肉計，斷已臂往降金，既至得與陸俱，乃先以語說其乳母，旋得聞，爲陸講述故實，以勵其志，復出潞安失



守圖，按圖縷述，陸爲動容，至是乃言陸係潞安州守將陸登子，兀朮陷城死登，擄之養爲己子，文龍聞之怒極，乃求計於王，王囑伺機立功歸宋，既而金兵將以鐵浮屠攻營，文龍以箭射貫入宋營，許爲內應，及期夾擊之，金兵大敗去。

(圖爲王金璐飾陸文龍)

張君秋趙玉蓉婚影



張君秋，亦四小名旦也，幼從李凌楓學劇，得馬連良之提携，加入扶風社，滬上數行，聲譽鵲起，爲青年青衣中，不可多得之人材，民二十九年十二月十三日與趙硯奎之女結婚於金魚胡同福壽堂，此爲婚時所拍，爲張生活史上，彌足珍貴之一秒鐘也。

荀令香結婚儷影



荀令香，爲荀慧生之長子，天資聰穎，自幼喜皮黃，十二歲即登台，能歌起解六月雪，拜程硯秋爲師，客歲組小留香社，公演以來，甚受聽衆歡迎，前歲與王同炎女士結婚，一雙璧人，鸚鵡鸚鵡，平日荀夫婦喜愛電影，故各大影院時有二人蹤跡，此一雙伴侶，不知羨煞多少人也，圖爲結婚時所攝，時在己卯冬日。



李春恆張春彥下河東

宋初，北漢劉崇與師犯境，太祖乃御駕親征，命奸相歐陽方爲帥，賜以上方劍，以便行事。方乃罵呼延壽廷任先鋒，蓋方與呼延有夙隙，藉以致其死地也。壽廷之妹，嫻武藝，與兄偕行，以防不測。及抵河東，方乃暗通敵軍，使彼夜襲宋營，太祖幾溺於危，幸壽廷偕妹死力擊北漢兵。方恨壽廷破其垂成之功，遂乘機拔劍斬之。復挺劍欲弑太祖，幸賴武士衆多，得以幸免焉。

(圖爲李春恆飾歐陽方張春彥飾呼延壽廷)

貫大元陽平關



黃忠既斬夏侯淵，奪踞定軍山，曹操乃親統大軍爲淵復仇。孔明偵悉，仍遣黃忠往劫其輜重，復命趙雲接應。忠先往北山燒其糧草，臨行與雲約，過午不歸，即往援。及午，忠軍無耗，雲遂引騎援救，時忠已被圍，雲單騎衝入，卒解忠圍。忽曹軍軍至，雲乃以空營計退之。曹軍退至陽平關。時魏將徐晃已背漢水結寨，雲等併力夾攻，徐部下王平降，曹不敵，遂棄陽平而敗走斜谷焉。（圖爲貫大元飾劇中黃忠）

董慧寶貴妃醉酒



楊貴妃既得擅寵，一日明皇命設宴百花亭，賞花飲酒，宴既備而明皇不至，乏興之餘竟命內侍高力士斐力士侍飲獨酌，不覺酩酊，春情頓熾，放浪形骸，與高斐二監絮語作諸醜態，並將與之亂，二監伺以聖駕將至，始倦極回宮。

(圖爲董慧寶飾楊貴妃)

宋德珠 孫美容 儷影



「宋德珠」爲四小名旦之一，戲校德字班畢業生，初入戲校，從張善亭闖嵐秋習武旦，於冬季練習蹻工，雖大風雪之日，亦必在戲校中之戲台練習，在校時武工已具根底，離校後組班，以楊排風一劇，風行南北，三十年元月二日，在福壽堂與名武生孫毓堃女美容結婚，婚後夫婦諧和，此照係結婚日所攝，爲多少年後之四小名旦之一頁紀念耳。

劉元形棋盤山



劉元形爲富社元字輩後起穎材，扮相溫整爽健，武工尤極有根底也。

圖爲飾棋盤山之賢仙童劇照，粉面戎裝，戴七星額子，雉尾狐裘，紮女靠，梨槍罪雪；嬌嬌萬狀。後起且角中之極有希望者也。

孟小冬之空城計

坤伶中彗生，以孟小冬居王座，自拜余叔岩後，聲譽益起，如捉放曹空城計奇冤報皆爲孟之傑作，此劇照爲孟飾空城計孔明，羽扇綸巾，神彩奕奕，近數月來孟對演戲極冷淡，如大義務戲均一概謝絕，每



日必赴拈花寺誦經

，蓋孟以一生遭遇

，頗多灰心之處，

故有超出塵世之思

想矣！

（圖爲孟小冬空城

計之孔明）

馬富祿拾玉鐲



嫗婦孫氏有女王姣，美多姿尙待字，母以事他出，女閒眺門前，適與秀士傅朋值，傅驚女美徘徊不即去，既竟越禮攀談，女亦慕其風流藉藉，遽告以身世，傅遂出玉鐲以贈，女愛之未即受，傅委之於地而去，女始袖之歸，不意二人糾纏之際，早爲鄰嫗劉媒婆所窺，遽掩入索閱玉鐲，女飾以僞詞，劉直道其隱，女赧然求勿洩，劉允，並以撮合爲己任，女惑之出綉鞋囑轉致傅，事爲姪子劉彪悉，竊鞋冒名求歡，誤傷女母，事發嫗懼禍及，指控傅朋，縣官稍廉不察，竟坐傅罪。（圖爲馬富祿飾劉媒婆）

此照爲余叔岩擊鼓，梅蘭芳操琴，時爲民十三間某堂會
戲，由樂詠西氏所攝，今余梅已退休，非復當年景況矣。

梅蘭芳與余叔岩



黃玉華汾河灣



黃玉華，自
拜尙綺霞門牆
，學漢明妃林
四娘諸名劇，
極獲觀衆歡迎
，此照係汾河
灣中飾柳迎春
，象爲開齋最
精彩一幕。
(圖爲黃玉華
汾河灣之柳迎
春)

白玉霜 玉堂春



評戲坤伶白
玉霜，擅於表
情唱做，此劇
爲玉堂春會審
之最緊張一幕
，蘇三鐵鎖瑯
瑯，正「看拶
」之時表情也
。（圖爲白玉霜
玉堂春劇中之
蘇三）

喜彩蓮白蛇傳



平戲中「時
代藝人」喜彩
蓮，自前歲來
京，正值京市
菊壇沉寂之時
，喜遂乘時而
起，喜最富表
情，近日翻荷
劇花田錯，演
出成績極佳。
（圖爲喜彩蓮
之白蛇傳白娘
子）

北京 新華信託儲蓄銀行

廣告△本行民國三年創辦信託儲蓄銀行一切業務保障穩妥利息優厚詳章函索即寄前門外廊房頭條八號辦事處西單北大街大木倉口王府井大街

中國銀行

本行辦理銀行一切業務(北京支行)西交民巷(南城辦事處)西河沿(東城辦事處)王府井(崇文門辦事處)花市(西城辦事處)西四牌樓北城(辦事處鼓樓)

交通銀行

本行辦理銀行一切業務(北京分行)前門外西河沿(東城支行)王府井大街北頭(西城支行)西單北大街(崇外辦事處)崇外木廠胡同

大陸銀行

辦理商業銀行業務
兼辦儲蓄存款事宜

中孚銀行

前門分行西交民電話南局二六〇八南巷城支行驛馬市大街電話南局二九一五付東城支行米市大街電話東局二八一三 西城支行西單北大街電話西局一二六〇(儲蓄部)每月存洋二元滿十五年後可得洋一千〇十四元七角六分 一次存入洋三百五十九元三角八分滿十年後可得洋一千元正

中南銀行

專門經營商業銀行各種業務各大商埠均有分行及代辦通匯機關(儲蓄部)基本穩固利息優厚種類繁多詳章索率(地址)東交民巷益昌大樓電東三三三二八,一八七九,一八七八,四十八號

金城銀行

總分行辦事處地點 上海 漢口 天津 北京 南京 蘇州 常熟 長沙 武昌 許昌 開封 青島 西安 大連 哈爾濱 定縣 新鄉 保定 石家莊 通匯地點 國內外各都會商埠均有代理機關

股本實收七百萬元公積金共計三百四十二萬元辦理商業銀行一切業務兼辦各種儲蓄及倉庫事務

綜合文
藝雜誌

立言畫刊

每星期六日
出版

內容豐富
包羅萬象
印刷鮮明
封面美觀
銷數普遍
廣告效大

歡迎訂閱全年

定價每冊叁角外埠郵費加一

全年定閱價目特別優待

本市：十二元四角八分

外埠：十三元

×××××
×××××
×××××
×××××
×××××
×××××
×××××
×××××
×××××
×××××
×××××
×××××

郵費在內匯款限兌

聯銀券郵票不收

地址：北京宣武門外樹樁上三十二號電話南局七八七號