

民國二十一年

上海市漁輪業之回顧

上海市市立漁業指導所編印

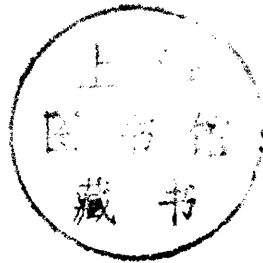
中華民國二十二年二月出版



上海图书馆藏书



A541 212 0022 2797B



~~1534906~~

總理遺像



總理漁業港計劃

漁業港一層吾前所述之頭二三等海港均須兼爲便利適合漁業之設備（即天津上海廣州營口海州福州欽州葫蘆島黃河口芝罘甯波温州廈門汕頭電白海口皆同時爲漁業港也）然除此十六港外中國沿岸仍有多建漁業港之餘地抑且有其必要故吾意在北方奉天直隸山東東三省海岸應設五漁業港（安東海洋島秦皇島龍口石島灣）東部江蘇浙江福建三省海港應設六漁業港（新洋港呂泗港長塗港石浦福甯湄州港）南部廣東省及海南島海岸應設四漁業港（汕尾西江口海安榆林港）以此十五漁業港合之前述各較大之港總三十有一可以連合中國全海岸線起於高麗界之安東止於近越南界之欽州平均每海岸線百英里而得一港吾之中國海港及漁業港計劃於是始完

民國二十一年上海市漁輪業之回顧

目 錄

序

導 言

第一章 本市輪船漁業之今昔

- 第一節 輪船拖網漁業之歷史與現狀
- 第二節 輪船拖網漁業之漁船
- 第三節 輪船拖網漁業之漁具
- 第四節 輪船拖網漁業之漁法
- 第五節 輪船手線網漁業之歷史與現狀
- 第六節 輪船手線網漁業之漁船
- 第七節 輪船手線網漁業之漁具
- 第八節 輪船手線網漁業之漁法

第二章 本市輪船漁業之漁場

- 第一節 花鳥山東北漁場
- 第二節 佘山東北漁場
- 第三節 海礁附近漁場
- 第四節 浪崗南方漁場

- 第五節 黑山列島東方漁場
- 第六節 東汀島東方漁場
- 第七節 輪船漁業重要漁獲之漁期

第三章 本市各輪船漁業公司一年來營業狀況

- 第一節 永茂漁輪之漁獲
- 第二節 集美漁輪之漁獲
- 第三節 中華漁輪之漁獲
- 第四節 海順漁輪之漁獲
- 第五節 永豐漁輪之漁獲
- 第六節 聯豐漁輪之魚獲
- 第七節 海興漁輪之漁獲
- 第八節 茂豐漁輪之漁獲
- 第九節 達富達貴漁輪之漁獲
- 第十節 福生漁輪之漁獲
- 第十一節 民生漁輪之漁獲

第四章 本市冰鮮魚業之市場與漁輪業之關係

- 第一節 一年來本市冰鮮魚類之消費
- 第二節 一年來輪捕漁獲在冰鮮市場所佔之地位
- 第三節 一年來各種冰鮮魚類價格之升降

附 載 一

- 上海港港務規則摘要
- 上海港航行規則摘要
- 上海港萬國通用旗語應用規則摘要
- 上海港報風信號釋意
- 吳淞口潮水信號釋意

附 載 二

- 國民政府最近修正公布之漁業法
- 漁業法施行規則

插 圖

	頁數
停泊中之集美漁輪·····	八
輪船拖網漁輪各部表示圖·····	九
輪船拖網漁輪作業俯視圖·····	十
輪船拖網全形圖·····	十
輪船拖網各部結接圖·····	十二
輪船拖網網板構造圖·····	十三
停泊中之達富達貴漁輪·····	十八
民生一二號漁輪模型圖·····	十九

輪船手繰網全形圖	二十
輪船手繰網各部表示圖	二十
輪船手繰網各部結接圖	二十二
輪船手繰網作業表示圖	二十六
江浙兩省外海漁場形勢圖	三十
本市輪船漁業之漁場	三十六
十六舖清晨魚市圖一	六十九
十六舖清晨魚市圖二	七十

刊 誤 表

序 一

江浙外海漁業冠於全國而上海一埠尤爲兩省漁業之樞紐不論舊式漁業之漁獲及冰鮮鹹貨全由上海集散新式漁輪率以爲根據即國際水產貿易亦視上海爲唯一輸出入港口是以本市漁業實際上已爲全國漁業經濟中心乃年來以外貨傾銷與日俱進致本國漁業既受日漁輪侵漁之脅迫復遭海盜之騷擾生產既少銷路復窄漁民生計乃至每况愈下本局以職責所在曾於十九年春會同江蘇農礦廳開漁業宣傳大會於滬南藉以促起社會之注意一面積極籌設漁業指導所成立漁業推廣委員會以便利漁業行政成立未久而滬變忽作該所終以戰事影響費絀而不克爲繼日本漁輪以有機可乘復繼續侵漁外貨傾形湧入本市水產經濟乃益趨於紛亂去年漁業指導所奉令恢復鑒於過去締造之艱難當前需要之迫切努力推進原定計劃之餘復有「二十一年上海市漁輪業之迴顧」之刊行以本市漁輪業翔實情形公諸社會固不獨藉以檢查已往之陳迹亦將資爲改善之方針以策來茲則本市漁業之發展或尙可靳然則斯刊之作有益於漁業界豈淺渺哉是爲序

吳醒亞

廿二，二，十一。

此
页
空
白

序 二

地球之全面積約達五億一千萬方公里其中水面積約佔三億六千一百萬方公里陸面積約佔一億五千萬方公里海洋之境界實較陸地爲大且陸地之生產其增加也有限海洋之生產其供給也無窮苟能得其法盡其能則取之用之奚有竭盡哉吾國自古以農立國管仲治齊獨以振興魚鹽爲務終致富強今日世界各國之有海岸線者無不重視漁業英也日也挪也固世界第一等之漁業國家即俄美坎拿大等國亦未嘗不以漁業稱盛焉嘗考全世界漁船總數達一百萬艘漁民約五百萬人每年漁獲多至一千一百萬噸價值十八萬萬元其於一國經濟上所佔之地位固重且要也我國東南沿海海岸綫蜿蜒曲折一萬二千餘里古語有云西北之人食陸畜東南之人食水產益以吾國漁業有數千餘年之歷史宜超越世界各國而上之但回顧事實不禁愕然試閱本書首章所言自民國元年起迄民國二十年止據海關統計由各國輸入中國之水產物竟達七千七百六十萬零一百三十六擔價值三萬萬三千三百八十六萬二千四百六十六海關兩漏卮之巨令人咋舌是豈以農立國之國家所宜出此哉

本市居東海之濱扼長江之要衝舉凡新舊式漁業水產品之集散無不以上海爲根據爲中心尤以最近數年來日本漁輪之在我領海侵漁者亦以上海爲活動基點今欲達到開發我國漁業使舶來水產品不

能在我市場傾銷並防止日漁輪在我領海侵漁等目的則本市水產界人不可不以上海爲漁業之策源地更不可不以上海爲漁業之大本營基礎鞏固開展自易本市漁業前途庶有豸乎本所職掌指導志在精研新法改進陳規惟是欲圖事業之改良必先有精密之調查而後可充研究之根據藉作革新之張本本書之作實秉斯旨本市水產事業種類紛繁約可列爲九大項曰漁輪業冰鮮船桶頭鹹魚海味淡水魚冷藏魚水產罐頭及日漁輪侵漁等項除水產經濟情形已按月編印月刊贈送各界外特先編印最重要之漁輪業專刊一種嗣後仍當按類續編以供各界之研究惟本所限於經費人員不多編纂簡陋在所難免尙希讀者不吝金玉予以指正則幸甚矣再本刊一切材料之蒐集圖表之繪製均由本局技士王君德發主持之並由技佐徐君季搏林君慰如屈君均遠協助之特弁諸刊首以誌不忘

中華民國二十二年二月古嚳吳桓如序於上海市社會局

導 言

我國東南沿海之省凡七，海岸線延長曲折一萬二千餘里，海中島嶼林立，漁民萬千，尤足蔚爲海洋之大觀；更以我國海岸所處地理上優越之位置，南自北緯十九度起，北迄北緯四十一度，凡寒暖二流之海水，皆經過我沿海，因之寒暖兩性魚類生產旺盛。我國沿海漁場廣袤達二十七萬一千八百零五平方海里，凡水深二百米突以內而有海流經過者，皆有水產生物之存在。漁場大於日本兩倍以上，（日本近海漁場，連附屬海在內，僅十二萬八千七百四十八平方海里。）沿岸水深在八十海里以內，鮮有達五十尋（每尋六英尺）以外者，因水淺關係，拖網漁業及手綵網漁業，本應發達，但事實亦不然。至於我國沿海水產物每年捕獲量，照美國水產局最近所統計爲十萬萬磅，（係假想推測數）國人雖無統計，然決不止此數，則敢斷言。我國以水產之豐，而在離海岸百里以外之內地，即無享受一嘗海鮮之口福，如江浙沿海出產最豐富之黃魚，沿京滬線及沿長江一帶之居民，僅於廢曆端節前後，供中等之家應節購置之需。我國水產事業之不振，誠有出乎理想之外者。

我國水產雖豐，然因產業不振，自民國元年起迄民國二十年止，據海關統計，由各國輸入中國之水產品，總共爲七千七百六

十萬零一百三十六担，價值三萬萬三千三百八十六萬二千四百六十六海關兩，漏卮之大，實足驚人！我國原有舊式漁業因捕獲不豐，將受時代之演進而漸被淘汰，亟宜力謀改進，是以近十年來有志者已從事新式漁業之提倡，祇以經營者多因陋就簡，致無長足之進步，足以引起事業家之濃厚興趣，聞風興起，此實漁業界自身歷來無充分之努力所由致。今全國漁輪業之中心，咸集中於上海，而本市漁輪業之不振也如彼，此何故乎？嘗考本市漁輪業不發達之原因，約可分為二說：屬於遠因者，（一）漁場囿於一隅，無前進精神。（二）資本狹小，船隻無多。（三）船體構造陳舊，馬力不足。（四）生產銷費不合作，時間多損失並多無謂之靡費。（五）多數漁輪高級船員無相當水產學，海事學，氣象學，以資應付。（六）政府無專門設備之漁業攻進技術機關，或雖有而因限於經費，甚少建設。（七）船用漁具繩索五金燃料等，多舶來品，成本吃重。（八）網具未改良。屬於近因者，（一）日本漁輪不絕在我沿海侵漁，復於滬市削價傾銷，紊亂魚市，致我國漁輪貨不得不跌價競爭。（二）日本漁輪侵漁濫捕，漁獲日漸減少，幼魚多被殘殺。（三）受一二八戰事影響，二三兩月各漁輪多未出漁。（四）戰事告停後，社會經濟一落千丈人民購買力薄弱，魚價日賤。

上述各因不過為其犖犖大者，今後展望，倘不能將上述諸

因一一祛除之防止之，則未來危機，將日益增加，補救之道，有賴於政府人民之合作，茲分述之；

(甲)政府方面 除切實提倡獎勵保護漁業外，並應提高國內水產教育程度，培植實際有用技術人才，沿海各省應至少有一設備完善之水產試驗場及漁業試驗船，切實工作，使能實地試驗新式漁具，漁法，探覓新漁場，實行領導事業界，一反已往不切於實際之宣傳政策。

其在本市尤應着重漁港，魚市場，冷藏庫，水產製造工廠等之創設，運輸事業之提倡漁業信用生產銷費合作社之組織，人工養殖暨實驗等：

(乙)本市漁輪業 爲自身救急計，應毅然首先組織生產銷費合作社，舉辦聯合保險，以節省開支；一面力求漁輪設備之完善，一面招請水產學生來航實習，期以最大努力，達到最高之目的。

抑尤有進者，我國漁業前途之危機，不僅在自身之不努力，將由衰敗而至沒落；其最大危險，乃爲外力之壓迫，觀夫日本漁輪在我沿海一帶侵漁，搗亂本市市場，此固彰明顯著者，即英，美，俄等國，亦將以其坎拿大（英）阿拉斯加（美）及阿札德加（俄）生產之餘剩，傾銷於我國，以博厚利。吾人若不及早努力，奮志圖強，則將來不僅有食無魚之嘆，即國計民生，亦深堪

憂慮也。

第一章 本市輪船漁業之今昔

輪船漁業，分拖網漁業及手纜網漁業二種，拖網漁業之漁輪，其噸位普通在二三百噸左右，然世界最大之拖網漁輪，亦有達一千五百噸以上者。原動力多利用蒸汽，間有運用石油引擎者，最近更有試用電力，唯尚未見諸實行耳。手纜網漁業之漁輪，噸位較小，通常為二三十噸以至七八十噸，然亦有大至一二百噸者，多數為木殼，惟亦有以鋼鐵製造，均用石油發動機。作業時以同式船兩艘曳一網而行，此則有別於拖網漁業者也。

本市輪船漁業包括上述兩種，以創辦先後言，則拖網漁業在前，手纜網漁業在後，茲略述其歷史，現狀，漁船，漁具，漁法等之概要於後；

第一節 輪船拖網漁業之歷史與現狀

輪船拖網漁業，為利用輪船偉大之動力，以拖引較大之網具於海底，而撈捕游泳或蟄伏於海中之魚類。其起原始於民國紀元前二十九年（一八八二年）英國克理姆斯比（Grimsby）北海輪船漁業公司，發明後幾經試驗，始告成功，於是各方效法者風起雲湧，而事業乃漸入於繁盛之境地，迄今世界濱海各國，無不以此為重要漁業者矣。至於我國輪船拖網漁業，則始於民國紀元前八年，首由實業界前輩南通張季直先生，倡議組織江浙漁業公司於上海；初購一德輪，改名福海，當時動機，僅以圖謀抵制外國漁

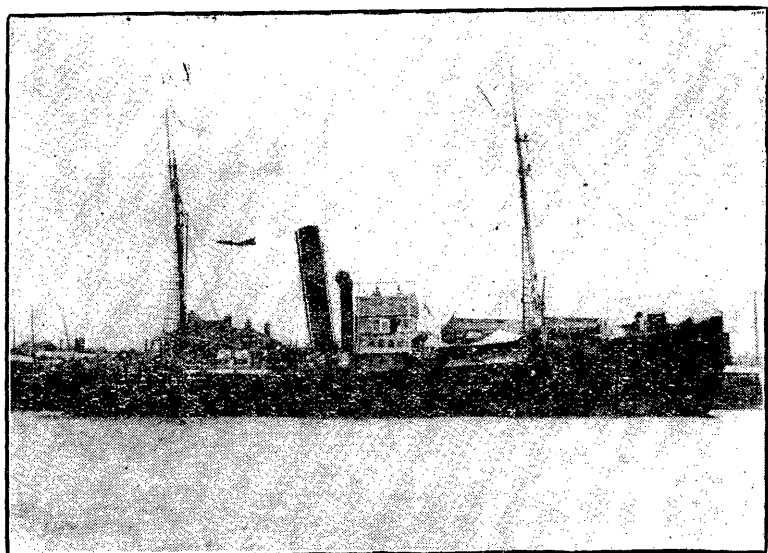
輪在我國沿海侵奪漁權，故技術人員，祇僱較有經驗之膠州水手四名，其他概為商輪之駕駛員。出漁以後，亦僅每年秋冬兩季作業於浪崗洋面，且稍有風浪，即行趨避，年終核算盈虧，竟損失七八千元。嗣乃設立漁會，將福海歸併，以漁會之收入，補福海之損失，始能勉強維持。民國以來，銳意改進，撤換管駕，改良漁網，復規定每年自白露起至翌年立夏為捕魚時期，自茲以後，成績漸見良好。民三浙海漁業公司之府浙漁輪出世，於是競爭既起，漁撈技術方面，亦續有進步。迨歐戰爆發，煤價昂貴，該公司以開支浩大，乃將府浙售於甬商，改為商輪。八年春浙海漁業公司復活，新造富浙，裕新漁輪二艘，（柚木殼，備有九十匹馬力之石油引擎。）雖初次出漁不利，然自修改後，即各有萬餘元之餘利；惟因船體太小，不能遠出重洋耳。十年春該公司又向美國購一淺水兵船，改為漁輪，定名富海，歷次出漁成績尚佳。十一年農商部江蘇省海州漁業試驗場在滬新造漁輪一艘，題名海鷹。十二年甬商翁某組織海利漁業公司，向英國購入一輪，定名海利，出漁於舟山羣島附近洋面。十四年改名海平。同年福建廈門集美學校，亦向法國購一漁輪，定名集美二號，十五年復有振新漁業公司之繼起，新造振新一號漁輪一艘。十六年中華輪船漁業公司造中華漁輪一艘，三興漁業公司改建海興漁輪一艘，甯波源源公司新造鎮甯漁輪一艘。十七年永勝漁輪局改建漁輪一艘，定名

永茂。十九年聯興漁業公司新造聯豐漁輪一艘，而永順漁輪局復改建海順漁輪一艘，風起雲湧，極一時之盛，且漸趨於振興之途；惟終因管理不善，無特殊成績，以表露於社會。今者福海，海鷹，已改爲護洋之用，而海利因營業不振，改名永豐，振新一號初改黃海，既因經費竭蹶，復於二十一年改名茂豐，而鎮甯漁輪亦即於是年觸礁沉沒，今本市全部拖網漁輪，僅有以下之八艘矣：

漁輪名稱	公司名稱	經理人	噸位	馬力	速度	船之長	闊	深
中華	中華輪船 漁業公司	龔汝霖	132 英噸	300	9海里	長	38.4080	公尺
						闊	7.0104	公尺
						吃水	2.7432	公尺
海興	三興漁輪局	陳松鶴	150 英噸	450	9海里	長	47.5468	公尺
						闊	7.9248	公尺
						深	4.572	公尺
永茂	永勝漁輪局	陸錦堂	161.244 公噸	380	9海里	長	33.71	公尺
						闊	6.096	公尺
						深	3.353	公尺
集美	陳嘉庚公司	陳篤廣	189.92 公噸	440	9.5 海里	長	38.6486	公尺
						闊	6.7056	公尺
						深	3.6576	公尺
海順	永順漁輪局	忻梵僧	167 英噸	500	9海里	長	32.004	公尺
						闊	6.5532	公尺
						吃水	3.6576	公尺
永豐	永豐漁輪局	樂苞東	185 英噸	500	9海里	長	37.3684	公尺
						闊	6.7056	公尺
						吃水	3.81	公尺
聯豐	聯興 漁輪公司	水福祥	176 英噸	560	9海里	長	128	英尺
						闊	22	英尺
						吃水	14	英尺
茂豐	茂豐 漁業公司	陸益璋	223.52 公噸	500	9海里	長	38.1	公尺
						闊	7.0104	公尺
						深	3.6576	公尺

第二節 輪船拖網漁業之漁船

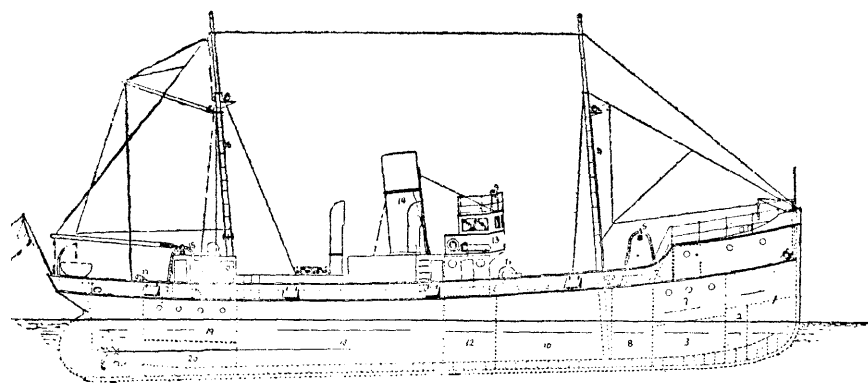
該業所用之漁船，大都屬蒸氣機關之鐵殼船，然亦有用石油發動機者，（如中華漁輪）總噸數概在二百噸上下，速率每小時約十哩左右，構造堅固，能耐風浪，甲板下之設備，亦頗簡單，



停泊中之集美漁輪

船首爲什物艙或船員室，其次爲冰艙，魚艙，機器艙，船員艙，什物艙等。至甲板上之設備，則與商輪不同，舵樓較後，因前方甲板需有充分便利作業之空地，舵樓前即捲揚機，有二曳網車（Drum）及二繩索車（Pulley）曳網車乃專以捲引曳網，而繩索車則爲捲引各項繩索之用。於後桅後方之左右舷及前桅前方之左

輪船拖網漁輪各部表示圖
(茂豐漁輪)



1. 船首什物艙 2. 錨鍊庫 3. 壓水艙 4. 前桅 5. 船首網板支柱
6. 中央滑柱 7. 水手室 8. 冰艙 9. 標準羅盤針 10. 魚艙
11. 捲揚機 12. 煤炭艙 13. 舵樓 14. 煙囪 15. 船尾網板支柱
16. 後桅 17. 曳網束鉗 18. 機器艙 19. 船員室 20. 什物艙

右舷、各設一網板支柱 (Gallows) 此乃高約七呎許之鑲製半圓形空架，上方懸一轆轤 (Roller)，下方甲板上則設一斜形轆轤 (Angular bollard)，用以支持網板及使曳網於鉛絲車上及轆轤上易於經過。更於捲揚機之兩旁甲板上，各設一舷邊滑柱 (Side bollard) 在冰艙前有四個轆轤所成之中央滑柱 (Center bollard) 所謂滑柱者，乃高約一呎五吋至二呎八吋之轆轤，用以將曳網導往捲揚機 使曳網歸束而為有秩序之通過，以便容易轉動。茲將該類漁船甲板設備以圖說明如上：

第三節 輪船拖網漁業之漁具

輪船拖網所使用之漁具，形狀如袋，其材料概用白棕線(Manila twine) 編結，線之粗細，約為直徑六厘以至一分，而全網之成功，則由下列各部所組成，茲分述如後：

輪船拖網漁輪作業俯視圖

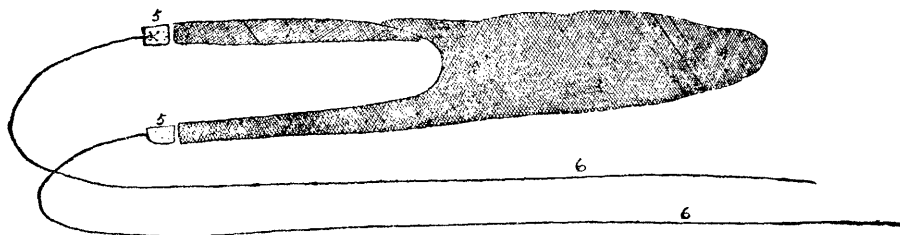


1. 網板支架 2. 中央滑柱 3. 舷邊滑柱
4. 曳網索鎖 5. 曳網 6. 網板 7. 網

(一) 上袖網 (Upper wing) 左右相同，全長約六尋，網目大六吋，編網時連於方形覆網。

(二) 方形覆網 (Square part) 網目大約五吋左右，長五尋半。

輪船拖網全形圖



1. 袖網 2. 方形覆網 3. 在上為背網
在下為腹網 4. 網袋 5. 網板 6. 曳網

(三)背網 (Baiting) 網目之大，自四吋半起，迄終點爲二吋半，全長爲五尋半。

(四)下袖網 (Lower wing) 左右相同，網目爲六吋，全長十一尋半，編網時連於腹網，

(五)腹網 (Belly) 與背網同，各長五尋半。

(六)網袋 (Cod End) 上下相同，網目之大，自二吋起以至二吋半間，全長五尋半。

(七)浮網 (Head Rope) 爲直徑一吋之白棕繩，三股撚成，全長十七尋半。

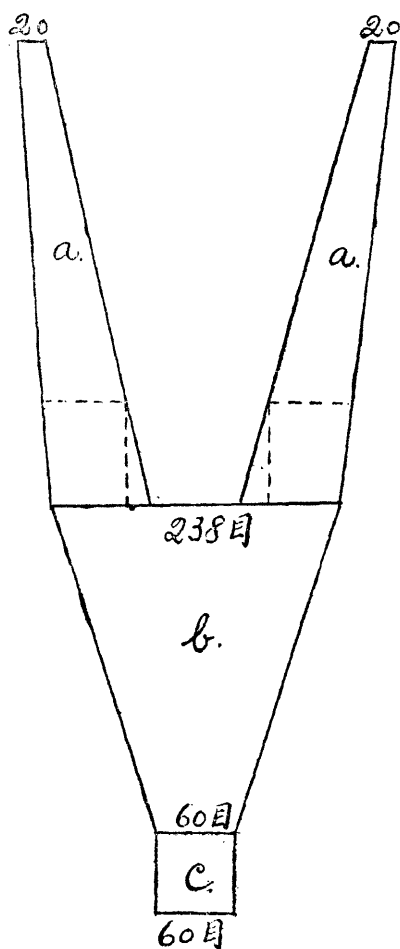
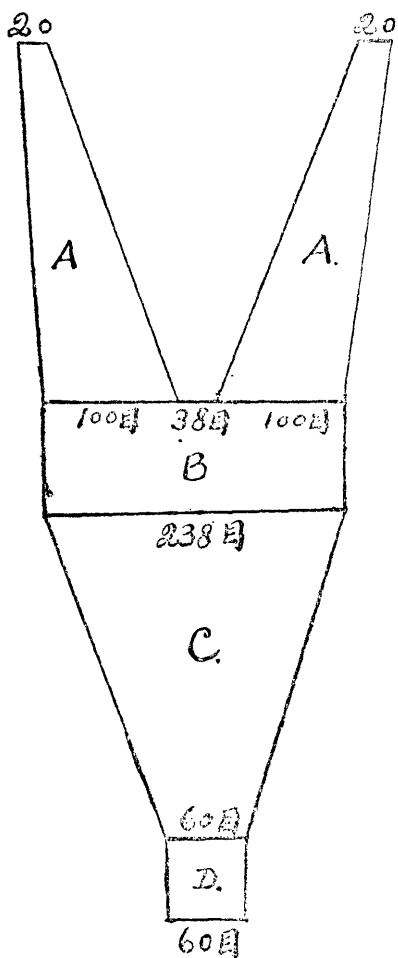
(八)沉網 (Ground rope) 全長二十七至三十一尋，分三段，其組織以直徑一吋之鋼絲索 (如茂豐) 或直徑一吋半之白棕繩一條做心，再以五分粗之油蔴繩或白棕繩環繞之即成。

編結全網時，即以上述各局部之網地，互相連結如第一圖，乃先以上袖網連於方形覆網，再連於背網及網袋，如第二圖，再以下袖網連於腹網，更連於網袋。於是將此兩長形網地用雙股線連結，連結之時雙方之兩側俱縛去三日，自此乃成一整個之囊網。再將浮網縛於囊口之上緣，沉網縛於囊口之下緣，如是即成一可出海撈捕之漁具矣。惟當縛上浮網以前，需先加縛一添網，蓋因起網之時，網繩受力極重，如是可免中斷之虞，其次在網袋底部縛舊網地數塊，亦可以避免網袋在海底因摩擦而損壞。

船輪拖網各部結接圖

(一)

(二)



A. 上袖網 B. 方形覆網 C. 背網 D. 網袋

a. 下袖網 b. 網腹 c. 網袋

各漁輪爲作業時便利起見，網上更預備以下數種之綱繩：

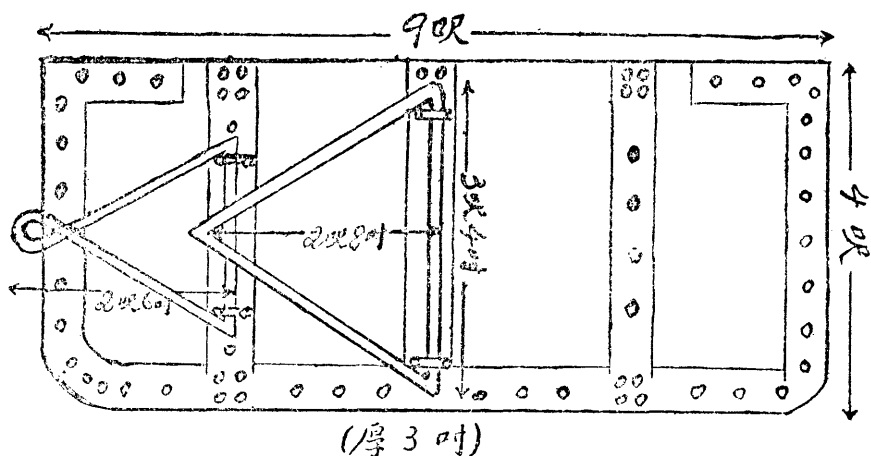
沉網引揚用綱 (Quarter Rope) 爲一直徑一吋半之白棕繩，長約二十尋，共二條，一端縛於網板下部之鐵圈，他端縛於沉網離網板十一尋處，此爲起網舉起沉網時最需要者。

袋筒括綱 (Cod line) 爲一直徑五分之油繩，長三四尋，縛於網袋之底部，以便縛緊和解開網袋之用。

袋筒底繩，爲一直徑一吋之白棕繩，長二十四尋至二十七尋，一端縛於後部網板，他端縛於袋筒底部，此爲防止網袋曳上至舷側時不爲波浪衝動而成前後游移之態。

網板 (Otter Board) 爲堅固之木材建造，大都以松木做成

輪船拖網網板構造圖



，長九呎闊四呎，厚三吋，邊緣裹以厚約五分至一吋之鉄板，中

間釘有鐵條二三條，使其更形堅固，上連以圓鐵棒製三角形環狀之吊綱二根，鐵棒直徑約爲一吋半，前者較小，後者稍大；如此則在海中拖網時，網口可以張大。漁撈時將兩三角形環狀鐵吊綱鎖於一環鎖 (Shackle) 之上，復於該環鎖上接一直徑一吋長約三呎許之鋼鏈，而此鋼鏈即與曳綱相連結者也。

曳綱 (Warp) 爲一直徑約一吋之鋼索即三吋鋼絲繩，六股撚成，左右二條，(普通用三條折爲二即每條一百八十尋) 每條一百二十尋，適爲一盤，即 One Coil。

曳綱拉索 (Messenger Rope) 爲一直徑五吋長二十六尋之鋼索，一端有一長一呎許之鐵鉤，便於投網將完之時，即以此將船首曳綱拉至船尾，與船尾曳綱同鎖於曳綱束鎖 (Towing block)。

第四節 輪船拖網漁業之漁法

漁輪出港駛抵漁場後 如無大風暴雨，即可下網，從事於撈捕工作，多數漁輪投網之習慣，概在左舷作業，上海方面之漁輪亦然，投網時關於風力，潮力，頗有關係，如在左舷下網 則須左舷向風，如潮力較風力強大，則須左舷向潮。投網時船體停止前進，先將左舷曳綱車上之曳綱，繞過中央滑柱，經過左舷之舷邊滑柱，而導於後部之斜形轆轤，以與後部網板支柱上網板之鋼鏈 (Chain) 連結。再從右舷曳綱車上取出曳綱經過中央滑柱之右側，引至前部之斜形轆轤，亦與架在前部網板支柱上網板之鋼鏈連

結。曳網之整理既清，乃先將網袋部份投下，次及背網，方形覆網等，待沉網投出後，須觀察網之形狀，如無障礙，再將浮網投下，繼投網板，惟漸至鬆出十尋時，須視網具在水中之形狀如何，如爲端整，則漁輪船長即可通知機艙以全速度前進。迨曳網繼續放出至水深之三倍或三倍半時，即用曳網拉索將船首曳網拉至船尾，與船尾曳網一併鎖於曳網束鎖。下網工作至此已告完畢。乃用最快速度拖網前進，因漁輪曳網而行，負重甚鉅，故輪行速度，雖每時能行十海里之船，此時實在速度，亦僅二三百海里耳。如是經過一時半左右，乃復掉頭作反對方向之拖引，前後約行經三小時後，乃開始作起網工作。起網時先將曳網束鎖打開，徐徐捲起曳網，及至網板（指兩隻言）出離水面，乃以之各縛於前後網板支柱上，於是從網板上各取下沉網引揚用鋼，其在後部之引揚用鋼，先以之懸於機關室右邊之滑車，以引導於捲揚機右方之繩索車而前部之引揚用鋼亦即由前面之滑車而導引於捲揚機左方之繩索車上，於是同時捲起。及沉網出水，即收於船內，此時各水手（約五六人）遂同時動手，將網地拔起，直至袋筒部，由水手將白棕繩束縛，運用捲揚機將網袋漸由水中起至船內整理漁獲之甲板上，乃停止。初將袋筒括網解開，以取出漁獲，俟漁獲取出後，復將袋筒括網縛緊，同時各水手立即預備投放第二網。迨照前法投網以後，乃聚集於艙面整理漁獲，此爲輪船拖網作業時之

大概情形。至於作業時間，大都不分晝夜，每三小時放網一次，惟因起網放網，時間不無拖延，普通一晝夜間祇可採捕六七網，每次航海約需時十日，（進出港耗費之時間在內）可放四十網左右，漁輪如在夜間捕魚，則前桅上懸掛左紅右綠中白之三色燈一盞，日間懸黑球一個，以別於普通商輪。

至於整理漁獲，祇將各種魚類分別和冰藏於魚艙，即算了事，此固頗易工作者也。

第五節 輪船手繸網漁業之歷史與現狀

近時輪船手繸網漁業漸趨發達，蓋以資本不多，組織較易，故雖規模狹小，而獲利頗豐。攷該業之成功，實起源於日本之島根縣，初以機船一艘曳網，其後經數度試驗，並參照我國舊式對船漁業方法，加以改良，乃於民國九年以二艘石油發動機船曳網，結果漁法完密，獲魚大豐；今者日本手繸網漁業，已成為該國最發達之漁業矣。

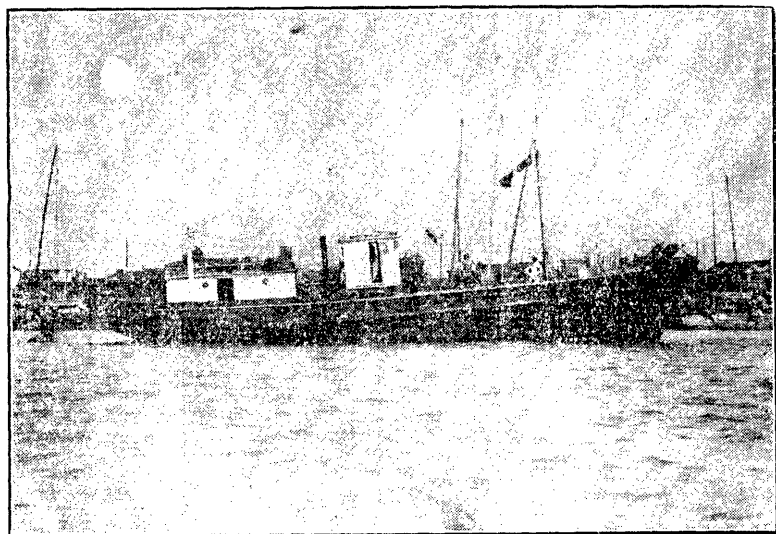
我國之有手繸網漁業，濫觴於汕頭之海豐漁業公司，惟該公司後以時局關係，即告停業。民國十四年上海有海利漁輪局之成立，向日本長崎購入手繸網漁輪一對，定名海光同利，並聘日本人為漁撈長及司機等職。時雖以機器陳舊，入不敷出，而各創辦人興趣濃厚，故於十五年夏又購入一對，名海驥祥利。嗣因股東間發生意見，乃以海驥祥利分出，另組海利漁業公司，是時各地

企業者已漸加注意，繼而上海方面有中國漁業公司大安漁業公司出現，而甯波亦有甯大漁輪局等之設立，先後經營，獲利尚屬豐厚。所惜全部漁輪，大都購自日本，機械既屬陳舊，船齡復已老大，致於經營事業，不免有所妨礙也。民國十六年大安之安達，安慶，自外海漁場捕魚歸來，行至吳淞口，安慶爲日本商輪撞沉。嗣十七年安達復於外海遭風覆沒，該公司經理劉君石蓀氣不稍餒，復向日本購入木殼船一對，定名安康，安裕，歷年經營，有時尚足開支。迄民國十九年，以營業不振，以及前次兩船之損失，乃不得不宣告停業矣！十八年四月浙江省立水產科職業學校與上海大中華造船廠訂定合同，建造鉄殼手纜網漁輪二艘，定名民生一號，民生二號，出漁以後，成績頗佳，惟初時以調查沿海漁場，曾遠赴温州外海以及台灣北部沿海，試覓漁場，不以獲利爲目的。直至前昨兩年，始出入上海港從事經營矣。民國二十年有志達漁輪局成立向日本購入東泰丸手纜網木殼漁輪一對，改名達富達貴；同時復有福生漁輪局之創設，亦購入日本漁船手纜網木殼漁輪一對，原名統洋丸，改名福生一號，福生二號，故上海港，手纜網漁輪在二十年度，僅此三對。（現增加泰興手纜網漁輪一對，因其成立時間不在本文敘述範圍以內，故從略。）茲列表於後：

漁輪名稱	公司名稱	經理人	噸位	馬力	速度	船之長闊深
達富貴	志達漁輪局	忻梵僧	37.7444公噸	62	7.5海里	長 21.0312公尺 闊 2.7442公尺 深 2.56公尺
福生 ¹ 號 福生 ² 號	福生漁輪局	蘇有祥	19英噸 17英噸	60 50	7.8海里	
民生 ¹ 號 民生 ² 號	浙江省立水產科職業學校	校長 金昭華	70英噸	130	8海里	長 85.9 闊 15.9 英尺 深 9.0

第六節 輪船手線網漁業之漁船

手線網漁船作業時需二艘共同工作，船體構造尤須堅固耐浪，並需具有極大之復原性，因此類漁船船體較小，必使能於狂



停泊中之達富達貴漁輪

風駭浪中操縱自如也。手繰網漁輪普通有木殼鉄殼二種，長約八十呎(龍骨部之長)；闊約十六呎，深約九呎，船尾吃水八呎，總噸數約七十噸，每小時速率約七八海里。



民生一二兩號漁輪模型

船中設備，於甲板下爲水手室，網具艙，魚艙，冰艙等，稍後爲機器艙，兩旁設儲油櫃，及一切用具之儲藏室，再後屬機關部，船員臥室，以及什物儲藏艙等。

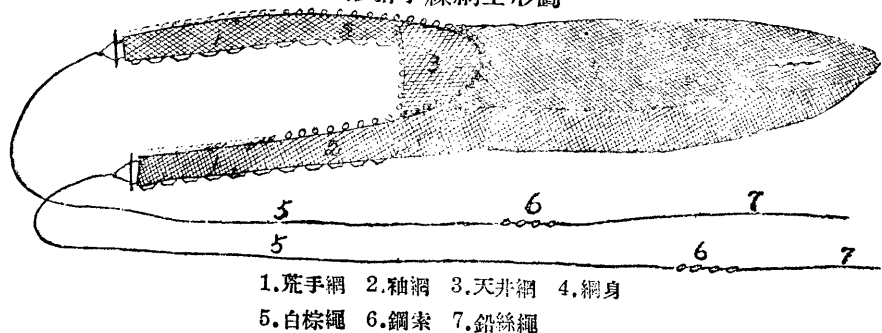
至甲板上之設備，則舵樓位於船體中央之稍後處，中爲船長臥室，有轉舵機羅盤針等之一切航海用具，舵樓前方左右二側各裝鉄線鋼架二座，起網時引揚機上所捲起之鋼絲索，卽捲於此。

船首船尾，各裝有轆轤(Roller)二隻，起網放網時之曳綱，卽由此經過。

第七節 輪船手繰網漁業之漁具

手繰網與輪船拖網之式樣，粗視相同，實則有異；而其網地材料則手繰網多為棉綫做成，（現時日本有試用白棕繩者，惟網

輪船手繰網全形圖

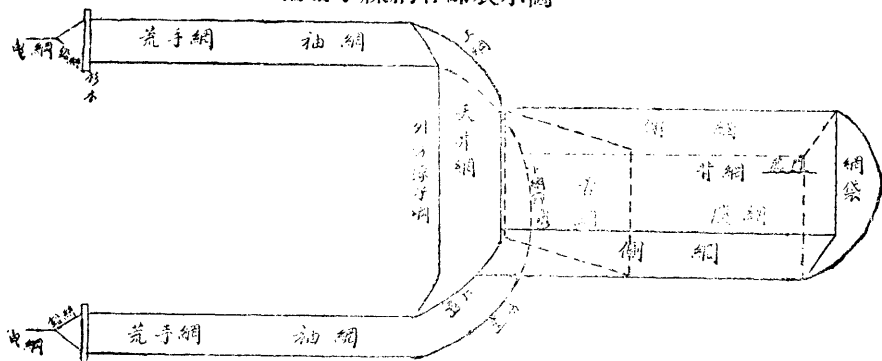


之結法則稍不同。）而拖網則均屬白棕繩編結也茲分述於下：

(一) 荒手網部

一、 上綱為直經七分之白棕繩，長約九尋，裝浮板（木板製，有楓木杉木桐木等分別）二十六塊，左右相同。

輪船手繰網各部表示圖



註——浮板每塊長一呎，厚五分，闊二吋，兩端成圓形，各有小孔二，以爲裝結時之用。

二、 下網 爲直徑一吋之白棕繩，長九尋又一呎半裝沉子三十七個至五十五個，左右相同。

三、 網 爲白棕線編製，長十二尋，網目大一呎六吋，起始七目或九目，漸加至十三目或十六目，左右相同；其十六目之一端接於袖網，他端結附圓形杉木一根，長可二呎半，兩端再結以四分徑之鉛絲一條，長約七呎，用以附着曳網。

(二) 袖網部

一、 上網 爲直徑七分之白棕繩，長九尋，裝玻璃球十四至十五對，左右相同。

二、 下網 爲直徑一吋之白棕繩，長九尋又一呎半，裝磁製沉子三十六隻至五十六隻，左右相同。

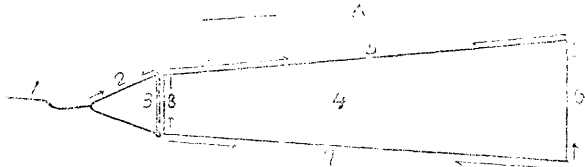
註——玻璃球及沉子均爲每隻重二兩，惟亦有重五兩者。

三、 網 爲三十本之棉線編結，網目二吋二分至二吋四分，其編法均以縱縫縱目使用，全長約十三尋；再拚以三十目闊之三角網地一塊，長可十尋。

(三) 囊網部

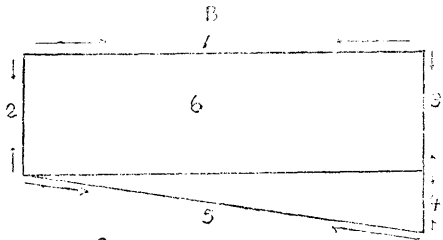
一、 網口上網 爲直徑七分之白棕繩，長十七呎或十八呎，裝玻璃球十四五對。

輪船手繰網各部結接圖



荒手網部

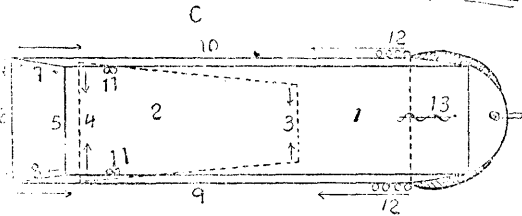
1. 曳網
2. 絲鉛
3. 木柱
4. 網身
5. 上網
6. 接袖部其闊度爲十六目



7. 下網

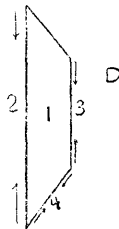
B. 袖網部

1. 上網
2. 接荒手網處闊100目
3. 長一百目
4. 長五十目
5. 下網
6. 身



C. 身網部

1. 網身
2. 舌網
3. 舌網後部其闊爲百四十目
4. 舌網前部其闊爲二百目
5. 背網闊一百三十目
6. 腹網闊一百五十目
7. 8. 側網闊一百三十目
9. 10. 鋼筋長九尋
11. 浮子離上網一尋
12. 沉子
13. 龍門



- D. 天井網部
1. 網身
2. 長五尋網闊二百目
3. 闊一百四十目
4. 長五呎半

二、 網口下網 爲直徑一吋二分之白棕繩，長十九呎或二十呎，裝磁製沉子四五十個。

三、 網筋 爲直徑四分至六分之白棕繩，共四條，每條長九尋，蓋手纜網之囊網由四塊縫合而成，而網筋即連於該縫合處，藉使更形堅固，故名網筋。縫合後在上方二條之近網口處各附玻璃球浮子二串（即四個）下方二條近網袋處，則各結沉子三枚至四枚。

註——上述各部所用之上下網，現時大都改用鉛絲繩，惟用時下網（周一吋半）須先裹以舊網地，再繞以油馬林（即細油繩）使海水不易浸入；而上網則用周一吋之鉛絲繩，且祇裹油馬林；再下網如使用鉛絲繩時，則沉子改爲十隻左右。

四、 網身

甲、 天井網 爲二十四本之棉線編結，網目大二吋二分，自二百目至一百三十目，共長五呎半，外方之白棕繩爲四尋至五尋，結浮子六串或八串；（每串二個）內方之白棕繩（即上綱部）長十八呎，結浮子十四串或十五串。

乙、 背網 亦爲二十七本之棉線編結，網目大二吋二分，長十二尋半至十三尋，闊百三十目，將盡頭處有一取魚孔，俗名龍門，長四尋，以白棕線縫其周圍，使能自由開閉。

丙、 側網 爲囊網部兩側之網地，組織同背網，惟無龍門。

丁、 腹網 爲三十本之棉線編結，網目大二吋至二吋二分，長十一尋半，闊百五十目，其網口一端附拚白棕線網地一塊，網目大五吋，長一尋，闊六十六日至七十六日，以防網在海底曳壞也。

戊、 網袋底部 爲三十六本之棉線編結，網目大二吋，長四十四呎，闊百目，對折而拚合之。

己、 舌網 爲十八本之棉線編結，網目大一吋六分，長六尋半，闊二百目，又二百日至一百六十目之網地一尋；（此種網地之編結，可不必收放，祇須將二百目長一尋之網地，於其左右各剪去二十目之三角形網地一塊，即可應用）舌網之爲用，乃在防止曳引時，魚類入網袋後復行逃出之弊。

上述各部之網地連接以後，（即荒手網連於袖網，袖網接於囊網，）即將浮網沉網分別縛上，惟當未縛上以前，須先縛一白棕製徑四分之添網，使沉子能穿附於上，

曳網 今日一般手線網漁輪所用之曳網，多屬三段連結，即鋼絲索，鐵鏈，白棕繩是也。其長度則鋼絲索與白棕繩同長普通自二百四十尋至三百尋；鐵鏈介於此二者之間，長約四呎至六呎，惟上述之長度爲使用於水深四五十尋之漁場而言，故遇水深過深或過淺時均須酌量加減其長度，其所以用此項白棕繩者，因該繩在水中有些微光芒射出，足以驚集魚類，使不敢外逸也。其組

成如下：

一、 白棕繩 爲直徑一吋二分，三股撚成，長三百尋，每船各備二根。

二、 鐵鏈 直徑四分，長約四呎至六呎，用於白棕繩及鋼絲索之連結處。

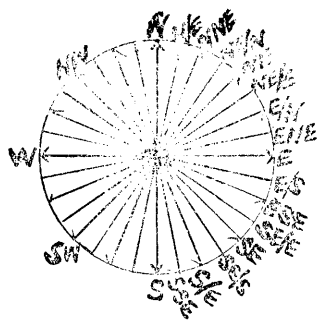
三、 鋼絲索 爲直徑四分，六股撚成，長三百尋，每船各備二根。

此外尚有所謂投纜，乃一長約三十尋徑二分之麻線繩，一端連於曳網，一端繫鉛球，外裹帆布，用以拋至對船，使曳網爲對船接受之用。

另有動網(即吊網)者，爲長約二十八尋徑約一吋之白棕繩，一端固縛於桅柱上，他端有鏈扣，下網時白棕繩放畢。鋼絲索即由此鏈扣穿出；而起網時又必恃此動網以引至引揚機上，始可引揚也。

第八節 輪船手線網漁業之漁法

手線網漁船自漁港出發駛抵漁場後，先停止前進，測定流力，準備下網。今假定以A船(如圖)下網，流自正南來，則B船停止前進，A船先將曳網(綱索)擲至B船，B船即將此曳網縛於船尾之鐵鎖上；手續既畢，A船乃逆流航走，漸次延出鋼索，俟鐵鏈將次放出之際，暫時停車，視其有無障礙，迨鐵鏈全部放



已船首向止



湖之方向
正北



出，更將連於鐵鏈之白棕繩曳網延出，一面仍開快車前進；（此時須注意曳網之絞纏與否）並轉變針路爲南東，至白棕繩放出一半時，即轉舵向東南東向航走，直至白棕繩延出將完時乃停車，下令漁夫將白棕繩自左舷Roller移至右舷，此時一漁夫司船尾（指A船）荒手網之一端，一司船首（指A船）荒手網之一端，其餘諸人司理網之各部。待船長下令放網，則將船尾荒手網先行放出，次及襖網而囊網及船首之荒手網，俟網具完全放出後，須視其有無絞纏及倒翻；同時將荒手網之白棕繩移入右舷Roller，並用力扣住。當投網時，使船首停（因船行慣力仍蠕蠕前進）向正東，如是可免網具不爲流力壓入船底，直至熟察網具下水之狀況認爲良好後，即以快速前進，並轉船首針路駛向東北，徐轉北北東，俟白棕繩放盡將及鐵鏈時，復暫停前進，俟鋼鍊將完，再暫停；同時回轉船首駛向正北，直至綱索完全放完後，即以之鎖於船尾，乃用旗號通知B船，待B船回旗開車，A船遂亦開行，兩船以正北針路，保持四百碼之間隔，順流全速前進，此爲手線網漁船放網曳網之大概情形。至手線網拖網之時間，普通曳行一時半後，即由下網之船（A船）揚旗通知B船，使兩船船首方向漸漸駛攏約距離至二十碼之距離時，乃平行曳走，使二曳網靠攏，網口收縮，航走約十分鐘，兩船遂同時停止前進，B船先將後梢之鐵鎖鉤打開，將投纜投予A船，A船既收投纜，即可引過動網，同

時使機關船引揚機轉動，以捲起鉄絲網，此時A船亦將後船鉄鎖鈎打開，而將動網及鋼絲索自另一引揚機捲起；惟捲起至鉄鏈時須注意在引揚機上與網絲索有無絞纏。迨白棕繩捲畢，荒手網將揚至船艙時，即停止捲揚。故當捲揚時，須注意左右二網之均衡，免先到後到，而有纏入船底之虞。荒手網既到船艙，則將左右兩荒手網上端之白棕繩，自左右舷兩 Roller 移至右舷前後椿上，如無阻礙則開車，船首向右旋轉，使網上浮。待網接近上風時，即行停車，將二荒手網盡力拔上，次第引上袖網及網身。待囊網接近舷邊，（此時囊底在水中約五呎）即將取魚部（龍門）解開，用小抄盆將漁獲物抄起之。是時B船即觀測潮流及預備掛網工作，及見A船在抄撈漁獲將完時，即以投纜拋與A船，A船即引起，而將網絲索鎖於船艙鉄鈎，乃通知B船，B船亦即進行投網工作，而A船則停止前進，舉行整理漁獲也。

手繰網之作業，除正式曳網一時半外，因起網下網等時間之消費，實際約需二時餘，每日工作，大都自四時起至下午七八時止，通常作業十六小時，平均約可放網六次，惟近來日本手繰網漁輪夜間亦照常工作矣。

又上述漁法，係指天氣良好，風力平穩之順流拖網法，若風力甚強，則須改為順風曳網，而前述種種，則全視風向為操作之標準矣。

第二章 本市輪船漁業之漁場

漁場乃一定場所（亦有變遷）於一定時期或常年，有特種（一種或多種）魚類棲息及洄游可供採捕者也；然某種魚類常棲息及洄游於某場所，必有其所以致之之由，綜其原因大概不外爲產卵覓食，氣候之變遷，水温之昇降，鹽分之多寡，害敵之追逐，及水深與海底之狀況，寒暖流之經過，以定其棲息場所及洄游區域。茲略述於后；

甲、 因氣候之關係 江浙兩省沿海地處溫帶之中部，冬冷夏暖，春秋溫和，率有定時，故寒暖兩性魚類屆期因產卵覓食及適應其體溫必來游於一定場所者，如：黃花魚、鱸魚、帶魚等是也。

乙、 因水深與海底之關係 江浙兩省外海所產魚類，有不分四季常年棲息者，如：黃魚、鱸魚、鞋底魚、鯉魚及鱧魚等，蓋因海中水深適宜，海底狀況無極度之深淺，又因臨近揚子及錢塘兩江下游，有充分之小生物如水蚤，海蚯蚓，蝦，蟹，貝類，螺類，藻類之存在，足爲魚類之餌料。

丙、 因寒暖流之關係 寒流來自北方，每當立冬至大寒期屆，即有大羣之帶魚來游於嶼山之外海，暖流起於赤道，如鮑魚，黃花魚，鱸魚在嚴冬之際，則多棲息於接近暖流之處，而一至

天氣轉暖，即漸游近內海矣。

丁· 因天氣及風向之關係 當漁汛期中，漁獲之豐歉與否，天氣與風向甚有關係，以帶魚論，其在冬季，須天氣清明，西

江浙兩省外海漁場形勢圖



北風輕吹重霜若雪之時，必可漁獲旺盛；否則散而不易捕矣。又如黃花魚、黃魚、墨魚等，在吹東南或南風時，可豐收；此皆因魚之來游方向與風向之順逆，大有關係。換言之，即風向與游向同，則流勢急，魚可成羣，否則，因勢緩即作散游矣。

本市輪船拖網及手繰網漁輪之漁場，其重要者，僅花鳥山東北余山東北及尚礁附近等數處，茲再分述於後：

第一節 花鳥山東北漁場(爲拖網漁輪常年採捕區域)

花鳥山一名馬鞍羣島，分東，南，北等部，於北花鳥建有燈塔一座，高出水面二百七十三呎，位於東經一百二十二度四十分，北緯三十度五十二分處之交點，光照二十三海里，每十五秒時閃光一次，遇霧則鳴號角或空炮。另有無線電台一座，極便漁航。花鳥山東北漁場發現於民國八年，其地理上之位置，爲東起東經一百二十二度三十分，(鷄骨礁東向二十海里外)至一百二十三度二十分止，北自北緯三十一度(花鳥山北東向約二十海里處)及三十度五十分起，(鱸山北北東向約五里處)至三十一度三十分(余山正東方向約十八海里外)止，周圍計程約二百餘里。最初魚類之產量極豐，一年四季均有魚可捕，且距避風之島灣如嵯山、西綠華山等處甚近，尤以西綠華山距離最短而最妥適；祇以近年來日本漁輪成羣結隊侵入濫捕，因之魚類漸見減少，魚羣來集變爲時間性，未若以前之隨時可捕，由本年來各漁輪之漁撈

成績觀之，殊覺失望。自非獎勵遠洋漁業，不足以擴大漁區而興漁利也。

本漁場水深度 在佘山之正東有十六尋、十九尋、二十五尋、二十六尋及二十九尋。較南有二十五尋、二十七尋、三十尋及三十五六尋等。再南自二十五尋、二十七尋、三十二尋以至三十六尋。更南水深較減，有十五尋、十八尋、二十尋、二十五尋等，其最深者亦祇三十尋。

本漁場之底質 在北部爲沙。較南爲細暗沙、泥和沙、泥及沙和殼。最南部沙和泥。中部在花鳥山北北東之方向，有水表岩之石極多，其區域各縱橫約十海里。

本漁場所產魚類 重要者有黃魚、鮫魚、赤鱗、鰻魚、鯊魚、鮠魚、黑鯛、松節鯛、白果子、黃花魚、牛尾魚、黃鯊魚、鮓魚、青花魚、鞋底魚、比目魚、梭子蟹、蝦及石蟹等。

本漁場魚類之遷移 魚類之來集，不外爲覓食餌料，產卵，及氣候之變遷等，而潮流之緩急，亦與魚類之來集，大有關係。例如鮫魚性喜食蝦。因之產蝦較多之區域，鮫魚亦多。其次因季節之變遷，而亦影響于洄游之區域者。如每年清明後約三四月間，在海礁之北方及北北東與西方水深三十尋左右之處，鮫魚之來集特多，惟僅三四日一次耳。他若赤鱗、黃花魚等在岩石區域之外，每在二月及立夏後產量較多。又黃魚、黃花魚、鰻魚、松節

鯛等，於白露後在水深三十尋至三十六尋之處較多，而在廢歷九月後則突然減少。又余山之正東於七月至中秋節前，黃花魚，黃魚，鮑魚，赤鱗等，產量較多；同時花鳥山北東則魚類即行絕跡，其故因該處有多量之毒水母，俗名河蛇者產生。如屬棉紗質之網地遇之，即將為所爛破。

第二節 余山東北漁場(四月至十月拖網漁輪常往採捕)

余山一名沙尾山，地當東經一百二十二度十四分，北緯三十一度二十六分，高出水面二百二十九呎，山頂建有燈塔，光照二十一海里，每隔十五秒閃亮兩次，降霧時每隔一分半吹號角三次，以利漁航。余山東北漁場，一名呂四洋漁場，在十年前因魚類之來游者絕鮮，故無人注意，六年前有上中層魚類發現，人始稍加注意，然前往採捕者，僅舊式對網，流網，張網等漁船，至於底魚，猶係在最近五年中所發現。初僅在五六月兩月中有所採捕，但範圍甚小，在東經一百二十二度三十分至一百二十二度四十五分間，北緯三十一度三十分至三十一度五十分間。厥後由輪船拖網長時期漁撈之經驗，始知該漁場所佔地位，已較前擴大，且可以漁撈之時期亦較前延長，即在八九月三月中，亦有魚可捕。刻該漁場所佔水面，為自東經一百二十二度二十五分至一百二十三度三十五分間，北緯三十一度三十分至三十二度二十分間。

本漁場水深度 余山東北水深度，自十尋以至二十尋不等。

本漁場之底質，爲沙、沙與殼、沙與黑泥、黑沙、白沙、細暗沙、暗沙與泥等六種。海底平坦，惟有少數泥墩及沙船所遺棄之四刺錨甚多，輪船拖網漁輪每遇之。

本漁場所產魚類 底魚以赤鱮爲大宗，鱸魚、鰻魚、鯊魚、鯧魚、黃魚、牛尾魚等次之。上層魚有青花魚(卽油同魚)爲大宗，馬鮫魚鯧魚等次之。中層魚有鱈魚、黃花魚等。又底棲類中貝類有香螺、幹螺、江珧柱(卽干貝)等。甲殼類有梭子蟹等。

本漁場未來之希望 預測該漁場之將來，輪船拖網尚堪擴充，向北可推展至北緯三十四度黃海東海交界約水深三十尋左右處；向東北可推展至北緯三十四度東經一百二十四度相交水深四十尋之處，向東可推展至東經一百二十五度水深三十尋之處。蓋沿海一帶之魚類，因經常年之濫捕，似將成供不應求之趨勢，而魚類復因氣候之變化，小生物多寡之不同，恆移動其來游之區域，由淺入深，或由深入淺，或由底層而至中上層，故如探測正確，即可按期前往，漁獲必豐；況今所預定範圍內，日漁輪尚未侵及，年來底魚類區域之變遷，確有自南向北之趨勢；由此推測則此等區域，實係一亟應調查與試捕之漁場也。

第三節 海礁附近漁場(手繰網漁輪多漁捕於此)

海礁大島之位置，在東經一百二十三度八分，北緯三十度四十四分，其附近漁場區域，則以海礁爲中心而約以五海里之距離

爲半徑畫一圓，則此圓內水面皆其範圍。

本漁場水深度 自二十尋、二十八尋、三十尋以至三十二尋。

本漁場之底質 多細沙而色帶白。

本漁場所產魚類 以鰻魚最多，次爲小黃魚、鮪魚等，再次爲各種雜魚。

本漁場多爲本市手綵網漁輪漁捕區域，西距嵎山爲程僅二十海里左右，避風極便。惟在洶礁西偏南方向約五里之處，有一沉船，小潮時可以望見，本所據報，有謂係海中新突出之小礁，而在通用海圖上則未註明，故各漁輪行經該區域，務宜特別審慎，免致肇禍。

第四節 浪崗南方漁場(拖網及手綵網漁輪偶往試捕)

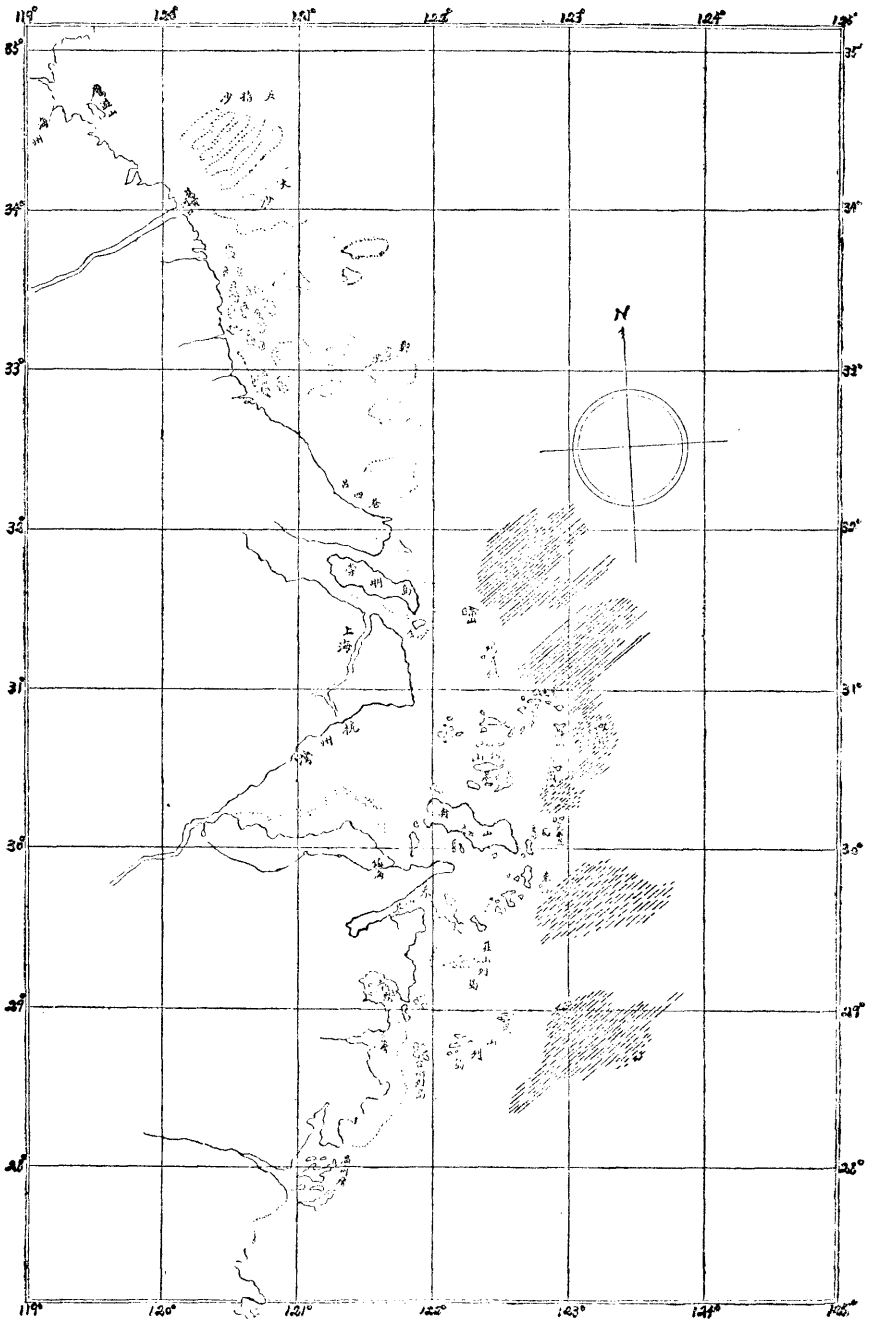
浪崗列島地居東經一百二十二度五十六分，北緯三十度二十六分，南距二兄弟山及四姊妹諸島不及十六海里，而漁場卽在其間，面積雖不甚廣，然因其距離上海甚近，故本市手綵網漁輪常往採捕，該漁場西距愛而葛燈山二十一海里，西南西距司蒂勃燈山二十二海里，漁航稱便。

本漁場之水深 自十八尋起以至三十餘尋。

本漁場之底質 有泥、泥與沙、泥與沙及殼。

本漁場所產魚類 有黃魚、鰻魚、鮪魚、蛇子魚、白果子及其他魚類。

本市輪船漁業之漁場



註一直線區域為輪船拖網漁輪常到之漁場
 點線區域為手線網漁輪常到之漁場

第五節 黑山列島東方漁場(手繰網漁輪偶一前往)

黑山列島由北魚山南魚山兩大島聯合而成，北魚山上置有燈塔，高出水面三百四十五呎，地當東經一百二十二度十五分，北緯二十八度五十四分，燈塔之光可照及二十五海里，每三十秒時連閃兩次。漁場區域在該島東方三十海里外，面積甚廣，鯛魚類多洄游於此。其南則更多鯊魚，民生手繰網漁輪曾往試探，漁獲尚豐。

本漁場之水深 自三十尋起乃至四十尋。

本漁場之底質 多為細黑沙。

本漁場所產之魚類 有鯛魚(即銅盆魚)，鯊魚、鰻魚、鱈魚、白果子、牛尾魚等。

第六節 東汀島東方漁場(手繰網漁輪偶往採捕)

東汀島位於東經一百二十二度三十五分，北緯二十九度五十二分，為一孤立小島，上建燈塔，高出水面一百三十呎，光照十九海里，每隔二十秒時連續閃亮四次，遇霧則鳴號角。至其漁場則約在該島東方十五海里之外，面積約達一百平方海里，本市手繰網漁輪時往採捕，漁獲尚豐。

本漁場之底質 幾盡為砂泥。

本海場水深度 自二十尋以至二十六尋，相差甚微，故極平坦。

本漁場所產之魚類 有小黃魚、鰻魚、鮫魚及其他魚類，當春季漁捕期中，尤多鯊魚及鱈魚。

第七節 輪船漁業重要漁獲之漁期

拖網漁業及手線網漁業所捕獲之魚類，種類繁多，亦無一定時期，所謂重要者，乃平時常見而為數較多之魚類，其漁期亦並非謂除却一定時間外，一無所捕，不過在某一定時期內，捕獲特多之謂耳。茲列表如後；

名 稱	漁 期	盛 漁 期	產 卵 期
黃 花 魚	春分—大雪	清 明—穀 雨	穀 雨—芒 種
黃 魚	小滿—夏至	立 夏—夏 至	立 夏—小 暑
鮫 魚	常 年	清 明 前 後 立 冬 — 大 雪	霜 降—冬 至
鱈 魚	常 年	穀 雨—大 暑	夏 至—大 暑
鰻 魚	穀雨—大雪	芒 種—秋 分	大 暑—秋 分
鯊 魚	常 年	冬 春	驚 蟄—夏 至
鱈 魚	常 年	夏 秋	夏 至—處 暑
鯛 魚	常 年		夏 至—大 暑
鞋 底 魚	常 年		立 夏—小 暑
梭 子 蟹	常 年	立 秋—冬 至	穀 雨—大 暑
烏 賊	立 夏—小 暑	小 滿—夏 至	小 滿—小 暑
帶 魚	立 冬—大 寒	霜 降—大 寒	立 夏—夏 至
牛 尾 魚	常 年	大 雪—穀 雨	穀 雨—芒 種

第三章 本市各輪船漁業公司一年來營業狀況

本市各輪船漁業公司民國二十年度（二十年七月一日至二十一年六月卅日）營業經過狀況，簡言之實覺不振，未能令人滿意；其故因一個年度雖名為有十二足月，但七八兩月大都為各漁輪入塢修理之期，毫無營業可言。及至一二八淞滬抗日戰事發生以後，上海一埠完全入於戰事狀態，百業廢弛。而本市漁輪之進出口，舍經過吳淞口外，別所他道，當時吳淞海道及黃浦江右岸自吳淞口至江灣一段，幾純為敵軍兵艦及陸戰隊所盤據，砲火連天。鳥雀絕跡，各漁輪為避免危險計，其在漁塢不及駛回者，多改往甯波；而在港內者則悉開往閩行較安全地帶，故二三兩月幾完全停漁。區區十二月之時間，已廢其三分之一之光陰。於不動不作有出無進之經濟恐慌時期，加以停戰後社會經濟衰微，市民之離境者一時未及恢復原狀，漁獲雖豐，而市場購買力薄弱，終致漁價日跌，漁輪業受虧彌巨也。其有不致虧本勉強維持或略有盈餘者，悉賴各該漁輪自身強有力之機械力，如永茂，集美，永豐，完全以拖力較其餘各輪為大而佔優勝，若中華因係油機，拖力較遜，故漁獲亦微。其餘如茂豐因開業僅三月，不能作為比較。手練網漁輪如達富達貴，福生一二兩號，或以船體老大，引擎陳舊；或以人才缺乏，均無佳果，民生來滬時少，海興與鎮甯在二

十年度皆租予江蘇省立漁業試驗場，名爲二輪，而工作時間則僅八九月；且該漁輪之租予該場，實含有試驗性質，如舉行海洋調查，採集標本，試用新式漁具等，皆屬耗時之事，未可相提並論者也。茲將本市各漁輪在二十年度之漁獲數量，價值等，分別列表比較於後，藉供研究本市漁業經濟者之一助。惟各漁輪歷次捕獲數量及所售價值，均係根據本所調查所得，其有因毛斤淨斤及毛洋淨洋，未曾事先聲明，致與各該漁輪實際數目不盡吻合之處，尙希惠函加以更正，並望以後於本所調查員前來調查時，務以實數相告，以昭翔實，特附白於此，幸讀者留意焉。

上海市各漁輪公司調查表 (二十年七月一日起至三十一年六月三十一日止)

公司名稱	漁輪名	創立年月	資本額 (元)	營業狀況	漁輪自造抑買來	造價或買價 (元)	公司地址	備註
中華漁業股份有限公司	中華	十六年	十一萬	虧一萬餘元	上海匯昌機器廠	造價十三萬七千	小東門康家弄86號	未保水火險
聯興漁輪公司	聯豐	二十年	六萬	自創立迄今除官利及一切開支外約盈二萬餘元	上海鴻興祥造	造價七萬五千	十六舖泰昌魚行	保水火險三萬兩
永豐漁輪局	永豐	十五年	六萬	約盈一萬餘元	自德國購來	購價八萬	關橋存善里七號	自保二萬兩
永順漁輪局	海順	十八年	七萬	約盈七千餘元	拖駁輪船改造	購價七萬	十六舖公大魚行	華安保二萬兩
永勝漁輪局	永茂	十八年	八萬	盈四萬	自造	造價八萬	老白渡街九號	華安保險
茂豐漁業公司	茂豐	二十一年	六萬	成立未久	前黃海漁輪改造	共價十二萬六千	十六舖洽豐魚行內	保七萬元
陳家庚公司	集美二號	十四年	七萬五千	約盈萬元	原為法國漁輪	五萬八千元 新加坡洋	南京路	現租于江蘇省立漁業試驗場 保有水火險三萬兩
三興漁輪局	海興	十六年	五萬	未詳	改造		百老匯路	
志達漁輪局	富貴達	二十一年五月	固定者一萬八千	虧三千元	日本買來 (原名東泰丸)	買價一萬三千	十六舖公大魚行	未保險
福生漁輪局	福生1.2.	二十年七月	二萬	約盈三千元	日本買來 (原名統洋丸)	買價二萬	十六舖生記魚行	未保險
浙江省立水產學校	民生1.2.	十八年四月	六萬五千	未詳	上海大中華造船廠造	造價六萬六千	定海學校	未明

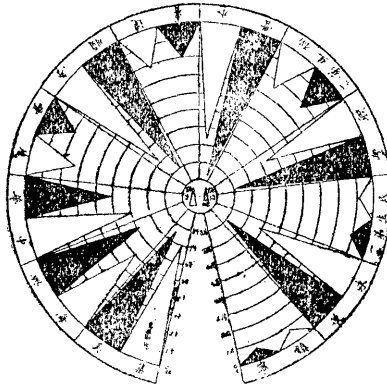
民國二十年度上海市各輪船漁業公司漁獲物價

值數量統計表(二十年七月一日至二十一年六月三十一日止以駛進上海港者爲限)

漁輪名稱	出漁次數	數 量	價 值
永 茂	25 次	6,866.05 担	80,829.95 元
集 美	34	6,950.00	76,319.15
中 華	19	5,996.37	48,608.71
海 順	27	7,005.63	80,796.42
永 豐	25	6,588.05	87,375.35
聯 豐	24	5,554.01	78,907.18
海 興	25	5,068.57	61,116.75
茂 豐	8	2,530.46	19,869.03
達 富貴	11	2,193.36	19,468.69
福生 第一	15	2,402.25	22,477.78
民生 第二	4	910.80	10,750.00
鎮 甯	2	645.28	6,344.62

鎮甯漁輪於二十年十二月在海面遇風觸礁沉沒，船員多死傷，全年度僅出漁兩次。

二十年度各漁輪漁獲數量價值比較圖



價值 數量



民國二十年度各月份上海市各輪船漁業公司漁獲數量比較表

(二十年七月一日至二十一年六月三十一日止以駛進上海港者爲限)

漁輪名稱	七月份	八月份	九月份	十月份	十一月份	十二月份	一月份	二月份	三月份	四月份	五月份	六月份
永茂	担 520.00		担 550.80	担 791.12	担 1,052.20	担 956.11	担 78.09			担 450.90	担 822.82	担 1,012.78
集美		担 221.95	888.69	915.55	1,027.70	607.91	434.61		77.46	562.34	888.01	1,325.78
中華	1,259.00			571.15	1,235.50	425.90	397.16			169.48	730.93	1,207.25
海順	776.61		499.88	857.20	1,014.94	703.20	494.19			598.51	652.80	1,408.22
永豐	755.85		566.96	892.43	1,074.75	802.50	421.53			248.80	879.85	945.38
聯豐			581.97	664.64	794.05	689.49	598.04			727.99	849.26	1,246.71
海興	254.85	98.00	585.42	573.81	859.02	626.70			117.32	401.12	619.01	933.32
茂豐										157.20	717.80	664.46
達富貴					120.80	153.20	432.30			342.20	715.40	429.46
福生 第一 第二						389.20	333.55		213.50	457.50	517.70	490.80
民生 第一 第二					520.32	210.90	179.60					
鎮甯	645.28											

註一、鎮甯漁輪於二十年十二月在海面遇風觸礁沉沒，船員多死傷。

註二、七八兩月爲各漁輪年修期間，故漁獲少，又二三兩月上海發生抗日戰事，在港漁輪多未敢冒險出海捕魚，其在漁場工作者，亦於聞訊後改駛甯波，故漁獲既少，損失亦大。

第一節 永茂漁輪之漁獲

永茂漁輪本年度駛進上海港者凡三十五次，共漁獲六千八百六十六担，價值八萬元零八百二十九元。漁獲物以鱸魚爲最多，計有二十一萬五千餘斤。次爲鱖魚，約九萬四千餘斤。再次爲黃花魚、梭子蟹、鰻魚、鞋底魚等。

至其公司支出方面，雖無確數可以報告，然經本所調查結果，大概不出以下範圍。即每一漁輪公司每年開支，大別之爲保險費二千元，船員薪水一萬元，煤炭二萬七千元，漁具及司多五千元，船舶修理五千元，公司開銷二千元，冰四千五百元，官利六千元，其他四千元，總計陸萬五千五百元。收支相抵，實盈一萬四千餘元。茲將永茂漁輪全年漁獲按月分類詳細列表於後。

民國二十年度上海市永茂漁輪漁獲類別各月份比較表

(表內數目以斤計)

漁獲種類	七月份	八月份	九月份	十月份	十一月份	十二月份	半年計	一月份	二月份	三月份	四月份	五月份	六月份	半年計	總計
黃花魚	11,200	—	7,120	1,832	260	215	20,627	—	—	—	3,130	12,005	44,280	59,415	80,042
大黃魚	20	—	880	1,640	325	2,017	4,882	5,650	—	—	1,700	1,160	1,125	9,635	14,517
鱈魚	2,000	—	3,450	5,400	6,960	18,022	35,832	16,973	—	—	22,950	19,090	16,280	75,293	111,125
鞋底魚	2,300	—	4,800	4,400	7,525	4,900	23,925	4,964	—	—	2,410	3,555	6,115	17,044	40,969
鮰魚	600	—	400	150	160	742	2,052	2,305	—	—	515	1,790	925	5,615	7,667
鰻魚	1,400	—	8,700	8,180	9,000	13,795	41,075	2,537	—	—	3,115	5,200	7,240	18,092	19,167
鯊魚	200	—	—	—	115	560	875	7,367	—	—	840	595	—	8,802	9,677
鱈魚	20,300	—	15,880	43,300	55,550	30,350	165,380	7,249	—	—	6,985	26,932	16,565	57,731	223,111
墨魚	—	—	—	—	—	—	—	—	—	—	—	3,430	1,415	4,845	4,845
梭子蟹	2,700	—	8,700	9,750	16,205	18,620	55,978	1,220	—	—	1,655	3,420	3,600	9,895	16,373
鱒魚	—	—	—	—	—	—	—	—	—	—	—	480	80	560	560
海虎	—	—	—	—	—	—	—	—	—	—	—	—	2,025	2,025	2,025
雜魚	1,280	—	5,150	4,460	9,120	6,390	26,400	7,809	—	—	1,790	4,625	1,560	15,784	42,184
總計	52,000	—	55,080	79,112	105,220	95,611	387,024	66,154	—	—	45,090	82,282	101,210	294,736	686,605

永茂漁輪船員一覽

姓 名	職 位	籍 貫	姓 名	職 位	籍 貫
張德興	船 主	定 海	毛節黎	輪機長	甯 波
夏安興	大 副	鎮 海	鄔鶴亭	大管輪	甯 波
王巧品	二 副	定 海	鄔根甫	加 油	甯 波
陳忠發	水手頭目	鎮 海	王毫甫	加 油	舟 山
何林生	舵 工		許阿根	加 油	定 海
羅阿來	舵 工		錢榮炳	加 油	三 北
鄔侯德	舵 工		徐導全	生 火	餘 姚
張德英	冰 手		陳倉夫	生 火	定 海
方拖三	冰 手		鄔文阿	下 手	定 海
張梅村	冰 手				
張德海	冰 手				
陳阿成	冰 手				
魁 林	冰 手	鎮 海			

第二節 集美漁輪之漁獲

集美漁輪本年度駛入上海港者凡三十四次，總共漁獲六千九百五十担又九十六斤，價值七萬六千三百十九元。漁獲物以鱈魚為最多，計有二十四萬一千餘斤。次為黃花魚，約十一萬七千餘元。再次梭子蟹、鯨魚、鰻魚、詳見次表：

民國二十年度上海市集美漁輪漁獲類別各月份比較表 (表內數目以斤計)

漁獲種類	七月份	八月份	九月份	十月份	十一月份	十二月份	半年計	一月份	二月份	三月份	四月份	五月份	六月份	半年計	總計
黃花魚	—	7,200	16,090	5,730	170	—	29,190	1,270	—	2,550	25,350	16,040	43,100	88,310	117,500
大黃魚	—	550	6,260	3,690	2,550	1,456	14,506	2,868	—	480	1,890	1,380	1,906	6,524	23,030
鮓魚	—	320	3,020	6,170	7,680	10,860	28,050	6,550	—	840	8,700	5,930	7,300	29,320	57,370
鞋底魚	—	1,460	9,210	4,740	5,740	4,320	25,470	6,190	—	640	2,720	4,596	5,010	19,126	44,596
鯧魚	—	900	829	295	590	764	3,378	938	—	270	450	1,574	868	4,100	7,478
赤色	—	—	50	—	—	—	50	—	—	—	—	13	—	13	126
鰻魚	—	3,825	16,346	8,690	12,830	9,400	42,631	3,360	—	—	1,700	3,520	5,690	14,280	56,911
鯊魚	—	—	610	—	2,700	712	4,022	10,290	—	106	920	400	—	11,716	15,738
鱈魚	—	6,160	21,164	46,450	42,740	10,520	127,034	5,010	—	1,320	10,614	36,970	61,000	114,914	241,948
白果子	—	—	—	500	—	—	500	—	—	—	—	—	—	—	500
墨魚	—	—	—	—	—	—	—	—	—	—	—	4,730	1,960	6,690	6,690
馬鮫魚	—	—	—	—	—	—	—	—	—	—	—	28	—	28	28
梭子蟹	—	840	6,290	10,260	20,800	16,195	54,385	780	—	—	390	3,320	2,600	7,090	61,475
雜魚	—	940	9,000	5,030	6,970	6,564	28,504	6,235	—	1,540	3,500	10,290	3,090	24,655	53,159
總計	—	22,159	88,869	91,555	10,277	60,791	366,180	43,461	—	7,746	56,234	88,801	132,573	328,820	695,000

集美漁輪船員一覽

姓 名	職 位	籍 貫	姓 名	職 位	籍 貫
朱文龍	船 主	廈 門	李 興 發	輪機長	甯 波
賴光捷	大 副	油 頭	機艙部共有八人詳情未悉		
林春魁	二 副	廈 門			
林國英	三 副	廈 門			
周明順	水手頭目	甯 波			
顧政惠	舵 手	甯 波			
洪松蘭	舵 手	海 州			
方阿根	舵 手	甯 波			
屠永興	冰 手	甯 波			
李亞林	水 手	海 州			
洪松德	水 手	海 州			

第三節 中華漁輪之漁獲

中華漁輪本年度駛進上海港者凡十九次，共獲魚五千九百九十六担，值價四萬八千六百餘元。漁獲物以鱈魚為最多，計有三十四萬七千餘斤。次為黃花魚，約五萬四千餘斤。再次為鮫魚、梭子蟹、鰻魚等。詳見後表：

民國二十年度上海市中華漁輪漁獲類別各月份比較表（表內數目以斤計）

漁獲種類	七月份	八月份	九月份	十月份	十一月份	十二月份	半年計	一月份	二月份	三月份	四月份	五月份	六月份	半年計	總計
黃花魚	17,400	—	—	540	330	55	18,325	440	—	—	3,505	8,840	23,425	36,210	54,535
大黃魚	300	—	—	1,400	1,215	500	3,315	2,290	—	—	300	1,270	945	4,805	8,120
鱖魚	3,500	—	—	2,960	4,830	6,630	17,920	11,065	—	—	4,130	11,970	8,950	36,115	54,035
鞋底魚	4,800	—	—	1,800	4,560	3,695	14,855	4,450	—	—	1,000	4,140	5,180	14,770	29,625
鯖魚	1,800	—	—	400	365	310	2,875	1,640	—	—	600	417	1,080	3,737	6,612
赤色	—	—	—	—	—	—	—	—	—	—	—	20	—	20	20
鰻魚	3,200	—	—	3,960	7,910	4,585	19,655	3,501	—	—	885	3,120	4,890	12,396	32,051
鯊魚	2,000	—	—	155	522	1,130	3,807	2,300	—	—	898	120	220	3,538	7,342
紅鮎	—	—	—	—	200	300	500	600	—	—	—	—	—	600	1,100
紅娘	—	—	—	—	—	—	—	—	—	—	—	300	—	300	300
鱸魚	82,700	—	—	40,370	95,500	181,350	236,705	10,315	—	—	2,730	32,909	64,350	110,304	347,009
白果子	300	—	—	385	870	—	1,555	—	—	—	—	—	—	—	1,555
毛常	—	—	—	—	43	—	43	—	—	—	—	—	—	—	43
墨魚	—	—	—	—	—	—	—	15	—	—	205	1,055	6,305	7,580	7,580
梭子魚	6,100	—	—	4,200	5,025	5,740	2,1065	780	—	—	1,650	5,780	3,875	12,085	33,150
鱸魚	200	—	—	—	—	—	200	—	—	—	—	—	100	100	300
鱈鱉	—	—	—	—	—	—	—	—	—	—	—	42	—	42	42
雜魚	3,600	—	—	945	2,180	1,510	8,275	2,320	—	—	1,045	3,110	1,405	7,880	16,155
總計	125,900	—	—	57,115	123,550	42,590	34,9155	39,716	—	—	16,948	73,093	120,725	250,482	599,637

中華漁輪船員一覽

姓 名	職 位	籍 貫	姓 名	職 位	籍 貫
周邦惠	船 主	鎮 海	何英新	輪機長	定 海
方張英	大 副	慈 溪	吳有大	大管輪	南 京
吳杏林	二 副	鎮 海	賀長生	二管輪	鎮 海
張阿富	水手頭目	鎮 海	陳善崇	加 油	定 海
方阿焦	舵 工	慈 溪	張明生	加 油	鎮 海
周明几	舵 工	鎮 海	周炳華	加 油	鎮 海
蔡小岳	舵 工	鎮 海			
方忠岳	水 手	慈 溪			
趙保仁	水 手	甯 波			
張阿文	水 手	鎮 海			
方文興	水 手	慈 溪			
金阿如	水 手	鎮 海			

第四節 海順漁輪之漁獲

海順漁輪本年度駛進上海港者凡二十七次，總共獲魚七千零六担價值八萬零七百九十六元。漁獲物以鱮魚為最多，計有二十萬零二千餘斤。次為鮑魚，約十六萬一千八百餘斤。再次為鰻魚

• 黃花魚、鞋底魚等。詳見後表：

民國二十年度上海市海順漁輪漁獲類別各月份比較表(表內數目以斤計)

漁獲種類	七月份	八月份	九月份	十月份	十一月份	十二月份	半年計	一月份	二月份	三月份	四月份	五月份	六月份	半年計	總計
黃花魚	22,760	—	7,596	3,941	1,020	380	35,697	—	—	—	4,255	9,245	30,855	44,355	80,052
大黃魚	308	—	2,208	2,721	2,385	2,225	9,847	5,555	—	—	2,545	1,775	2,055	11,930	21,777
鮪魚	4,545	—	4,334	8,777	12,515	18,445	48,616	32,800	—	—	37,035	25,690	17,662	113,187	161,803
鞋底魚	4,500	—	3,690	4,578	7,745	4,750	25,263	1,540	—	—	1,765	4,195	7,320	14,820	40,083
鯧魚	1,475	—	635	790	822	1,079	4,801	2,189	—	—	815	825	2,515	6,344	11,145
鰻魚	5,120	—	10,395	17,428	15,685	16,885	59,513	545	—	—	4,055	5,108	16,880	26,588	86,101
鯊魚	1,688	—	770	580	572	490	4,100	715	—	—	480	—	695	1,890	5,990
金線魚	—	—	—	—	—	—	—	—	—	—	50	—	—	50	1,250
紅鮎	—	—	200	—	1,000	—	1,200	—	—	—	—	—	—	—	1,200
帶魚	—	—	75	—	—	—	75	—	—	—	—	—	50	50	125
鱈魚	33,555	—	11,000	33,008	43,665	9,741	130,969	2,375	—	—	3,510	11,695	54,030	71,615	20,2584
白果子	—	—	3,170	4,889	2,025	210	10,294	—	—	—	—	—	—	—	10,294
毛常	—	—	—	—	1,580	3,200	4,780	—	—	—	—	—	—	—	4,780
墨魚	—	—	—	—	—	—	—	15	—	—	—	120	3,295	3,430	3,445
橫專	—	—	—	—	—	—	—	—	—	—	—	—	50	50	50
梭子蟹	2,970	—	2,480	4,535	7,355	11,600	28,940	125	—	—	1,525	2,560	3,045	7,255	36,195
鱸魚	—	—	—	360	—	—	—	—	—	—	—	—	—	—	360
圓頭	—	—	—	—	—	—	—	—	—	—	—	—	1,335	1,335	1,335
雜魚	740	—	3,435	4,113	6,705	4,515	19,508	3,560	—	—	3,816	4,075	1,035	12,486	31,994
總計	77,661	—	49,988	85,720	101,494	70,320	385,183	49,419	—	—	59,851	65,288	140,822	315,380	700,563

海順漁輪船員一覽

姓名	職位	籍貫	姓名	職位	籍貫
周松林	船主	甯波	周梅棠	輪機長	慈溪
劉蘭亭	大副	定海	周荷慶	大管輪	慈溪
江順瑞	二副	定海	武文星	加油	
周阿元	水手頭目		侯財禮	加油	
忻阿良	舵工	慈溪	錢昌桂	加油	
陳阿才	舵工	慈溪	項寶福	生火	
周阿明	舵工		林芝棠	生火	
張阿德	舵工	鎮海	黃阿毛	生火	
史妙餘	漁夫	鎮海	徐阿大	漁夫	慈溪
賀阿冬	漁夫	鎮海	忻富寶	水手	甯波
鄧忠光	漁夫		王金寶	水手	慈溪

第五節 永豐漁輪之漁獲

永豐漁輪本年度駛進上海港者凡二十五次，總共獲魚六千五百八十八担，價值八萬七千三百七十五元。漁獲物以鱈魚為最多，計有十八萬七千餘斤。次為鮑魚，為十五萬八千九百餘斤。再次為鰻魚、黃花魚、鞋底魚等。詳見後表；

民國二十年度上海市永豐漁輪漁獲類別各月份比較表(表內數目以斤計)

漁獲種類	七月份	八月份	九月份	十月份	十一月份	十二月份	半年計	一月份	二月份	三月份	四月份	五月份	六月份	半年計	總計
黃花魚	15,710	—	10,345	3,580	945	200	30,780	—	—	—	—	10,300	21,585	31,885	62,665
大黃魚	625	—	2,665	5,755	3,310	2,925	15,280	6,110	—	—	580	1,330	1,370	9,390	24,670
鮪魚	3,710	—	4,630	7,640	12,545	24,970	53,495	21,573	—	—	14,555	33,890	35,445	105,461	158,956
鞋底魚	2,730	—	4,580	2,435	10,885	6,680	27,310	2,860	—	—	805	10,030	6,640	20,335	47,645
鯧魚	235	—	620	855	770	1,275	3,755	2,085	—	—	455	1,185	1,420	5,145	8,900
鰻魚	6,675	—	5,225	14,560	13,777	15,430	55,667	440	—	—	2,075	6,920	2,580	12,015	67,682
鯊魚	—	—	—	—	682	955	1,637	2,130	—	—	400	360	—	2,890	4,527
小鮫魚	—	—	—	—	1,445	—	1,445	—	—	—	—	—	—	—	1,445
鱈魚	41,305	—	9,925	39,033	43,436	12,170	145,869	2,495	—	—	2,220	17,780	19,410	41,905	187,774
白果子	—	—	—	—	1,795	—	1,795	—	—	—	—	—	—	—	1,795
毛常	—	—	9,998	—	—	—	9,998	—	—	—	—	—	—	—	9,998
墨魚	—	—	—	—	—	—	—	—	—	—	200	990	4,800	5,990	5,990
梭子蟹	3,980	—	4,345	9,435	10,800	10,380	38,940	460	—	—	1,440	3,160	450	5,510	44,450
鱸魚	—	—	—	—	—	—	—	—	—	—	1,325	—	—	1,325	1,325
黃唇	—	—	—	—	40	—	40	—	—	—	—	—	—	—	40
雜魚	616	—	4,363	5,930	7,045	5,265	23,218	4,000	—	—	825	2,040	840	7,705	30,923
總計	75,585	—	56,696	89,243	107,475	80,250	409,249	42,153	—	—	24,880	87,985	94,538	249,556	658,805

永豐漁輪船員一覽

姓名	職位	籍貫	姓名	職位	籍貫
忻富才	船主	甯波	毛連富	輪機長	甯波
翁善品	大副	甯波	花永興	大管輪	甯波
陳阿多	二副	甯波	鄒阿花	加油	甯波
翁善卿	水手頭目	甯波	王順來	加油	甯波
金阿洪	舵工	甯波	王阿順	生火	甯波
史有小	舵工	甯波	孔阿三	生火	甯波
曹金牛	舵工	甯波	石熹波	下手	甯波
張阿良	冰舵手	甯波	金甫甯	下手	甯波
方杏卿	冰舵手	甯波	金義卿	水手	甯波
陳阿福	水手	甯波	周連夫	水手	甯波
忻季來	水手	甯波	忻阿根	水手	甯波

第六節 聯豐漁輪之漁獲

聯豐漁輪本年度駛進上海港者凡二十四次，總共漁獲五千五百五十四担，價值七萬八千九百零七元。漁獲物以鱈魚為最多計有十九萬餘斤。次為鮫魚，約十萬餘斤。再次為黃花魚，鰻魚等。詳見次表：

民國二十年度上海市聯豐漁輪漁獲類別各月份比較表（表內數目以斤計）

漁獲種類	七月份	八月份	九月份	十月份	十一月份	十二月份	半年計	一月份	二月份	三月份	四月份	五月份	六月份	半年計	總計
黃花魚	—	—	4,900	1,700	3,880	400	10,880	200	—	—	19,903	14,002	49,989	83,894	94,773
大黃魚	—	—	3,100	2,400	2,720	2,280	10,500	6,290	—	—	9,744	2,211	1,648	13,603	24,103
鮠魚	—	—	3,374	5,244	8,228	15,936	32,782	32,748	—	—	23,764	30,788	13,507	68,059	100,841
鞋底魚	—	—	3,342	2,700	3,800	4,700	14,542	2,580	—	—	1,640	2,882	5,789	10,311	24,853
鯧魚	—	—	1,100	300	1,300	1,440	4,140	2,040	—	—	—	2,000	1,040	3,040	7,180
鰻魚	—	—	9,948	8,443	6,037	15,194	39,622	2,710	—	—	1,416	5,273	5,241	11,930	51,552
鯊魚	—	—	282	338	400	1,030	2,050	4,008	—	—	6,342	620	510	7,472	9,522
紅鮎	—	—	485	80	459	329	1,353	140	—	—	—	—	—	—	1,353
帶魚	—	—	—	400	—	—	400	—	—	—	—	—	—	—	400
鱸魚	—	—	25,982	37,607	43,542	19,876	127,007	5,581	—	—	7,603	13,906	42,109	63,618	190,625
白果子	—	—	363	2,730	1,531	344	4,968	—	—	—	—	—	—	—	4,968
毛常	—	—	—	—	220	—	220	—	—	—	—	—	—	—	220
墨魚	—	—	—	—	—	—	—	—	—	—	—	2,392	2,177	4,569	4,569
馬鮫魚	—	—	—	—	—	—	—	20	—	—	—	—	—	20	20
橫專	—	—	—	400	—	—	400	—	—	—	—	1,183	452	1,635	2,035
梭子蟹	—	—	3,091	3,264	1,942	5,431	13,728	178	—	—	600	7,258	1,164	9,022	22,750
鱒魚	—	—	—	—	—	—	—	—	—	—	—	300	—	300	300
雜魚	—	—	2,230	858	5,346	1,989	10,423	3,309	—	—	1,787	2,101	1,045	4,933	15,356
總計	—	—	58,197	66,464	79,405	68,949	273,015	59,804	—	—	72,799	84,916	124,671	282,386	555,401

聯豐漁輪船員一覽

姓 名	職 位	籍 貫	姓 名	職 位	籍 貫
周傳華	船 主	甯 波	包阿餘	輪機長	
忻善忠	大 副	甯 波	瞿金林	大管輪	上 海
鄒寶行	二 副	甯 波	朱德能	加 油	定 海
徐成福	手水頭目	甯 波	章小娘	加 油	定 海
邵松林	舵 工		陶阿連	生 火	定 海
忻杏卿	舵 工		任才餘	生 火	定 海
沈阿元	舵 工		俞梅蘭	生 火	定 海
邵阿莊	水 手		何阿棠	生 火	定 海
周阿華	水 手				
張阿芳	水 手				
張如生	水 手				
陳金利	水 手				
莊阿利	水 手				

第七節 海興漁輪之漁獲

海興漁輪本年度駛進上海港者凡二十五次，總共漁獲五千零六十九担，價值六萬一千一百十六元。漁獲以鱈魚為最多，計有二十一萬一千餘斤，次為鮑魚，約七萬六千餘斤。再次為黃花魚、鰻魚、鞋底魚等，詳見次表；

民國二十年度上海市海興漁輪漁獲類別各月份比較表 (表內數目以斤計)

漁獲種類	七月份	八月份	九月份	十月份	十一月份	十二月份	半年計	一月份	二月份	三月份	四月份	五月份	六月份	半年計	總計
黃花魚	8,245	2,800	12,309	8,354	2,105	508	24,321	—	—	1,425	11,749	4,391	11,552	29,117	63,438
大黃魚	—	200	1,289	1,372	544	723	4,128	—	—	395	1,682	1,379	392	3,848	7,976
鮫魚	6,130	—	1,628	6,779	8,312	14,528	37,387	—	—	2,690	8,547	16,465	11,539	39,241	76,628
鞋底魚	595	500	3,903	2,872	4,303	5,143	17,316	—	—	1,231	2,585	6,639	7,518	17,973	35,289
鯧魚	90	1,000	1,631	871	513	733	4,838	—	—	278	138	650	816	1,882	6,720
鯛魚	—	—	146	—	—	—	146	—	—	—	—	—	—	—	146
石木飛	—	—	—	—	—	455	455	—	—	—	—	—	—	—	455
鰻魚	875	1,500	10,751	6,338	8,260	14,478	42,202	—	—	—	927	2,698	3,994	7,619	49,821
鯊魚	—	200	689	277	666	855	2,687	—	—	2,277	1,601	166	216	4,260	6,947
紅鮎	—	—	—	—	—	66	66	—	—	—	—	—	—	—	66
鱒魚	8,700	3,200	21,645	23,505	50,624	14,912	122,586	—	—	1,913	10,528	24,335	51,939	88,715	211,301
白果子	—	—	—	—	—	73	73	—	—	—	—	—	—	—	73
墨魚	80	—	—	—	—	—	80	—	—	—	—	41	1,400	1,441	1,521
黃婆鷄	—	—	—	—	—	395	395	—	—	—	—	—	—	—	395
三肖	—	—	—	—	—	35	35	—	—	—	—	—	—	—	35
圓頭	—	—	—	—	—	52	52	—	—	—	—	—	—	—	52
梭子蟹	650	100	2,835	4,327	8,848	7,618	24,378	—	—	41	216	3,312	2,487	6,056	30,434
松節鯛	70	—	—	—	—	—	70	—	—	—	—	—	—	—	70
比目魚	—	—	—	—	—	36	36	—	—	—	—	—	—	—	36
雜魚	50	200	1,716	2,686	1,727	2,050	8,429	—	—	1,478	2,139	1,825	1,479	6,921	15,350
總計	23,485	9,800	58,542	57,381	85,902	62,670	299,780	—	—	11,732	40,112	61,901	93,332	207,077	506,857

海興漁輪船員一覽

姓名	職位	籍貫	姓名	職位	籍貫
陳叔易	船主	福建	錢慶鄂	輪機長	浙江
張友聲	大副	江蘇	周金雲	大管輪	浙江
陶家升	二副	江蘇	王金岳	加油	浙江
陸志直	電報員	江蘇	余金堂	加油	浙江
鄭生榮	漁夫長	浙江	周乾坤	生火	浙江
王才德	舵工	浙江	戴阿五	生火	浙江
鄭瑞青	舵工	浙江	徐抱來	生火	浙江
張華傳	舵工	江蘇	張和亭	下手	浙江
王鴻慈	漁夫	福建	徐永年	下手	浙江
許非奕	漁夫	福建	江鳳金	漁夫	江蘇
方甫良	漁夫	浙江	程景山	漁夫	江蘇
張彩生	漁夫	浙江	金阿大	網師	浙江

第八節 茂豐漁輪之漁獲

茂豐漁輪本年度因改裝引擎，廢時甚久，出漁僅八次，總共獲魚二千五百三十担，價值一萬九千八百餘元。漁獲以鱸魚為最多，計有十萬四千餘斤。次為黃花魚，約五萬八千餘斤。再次為鮠魚、鞋底魚等。詳見次表：

民國二十年度上海市茂豐漁輪漁獲類別各月份比較表 (表內數目以斤計)

漁獲種類	七月份	八月份	九月份	十月份	十一月份	十二月份	半年計	一月份	二月份	三月份	四月份	五月份	六月份	半年計	總計
黃花魚	—	—	—	—	—	—	—	—	—	—	6,341	4,825	47,370	58,536	58,536
大黃魚	—	—	—	—	—	—	—	—	—	—	675	5,275	1,571	7,521	7,521
鮑魚	—	—	—	—	—	—	—	—	—	—	2,164	21,050	8,815	32,029	32,029
鞋底魚	—	—	—	—	—	—	—	—	—	—	1,064	7,130	7,606	15,800	15,800
鰓魚	—	—	—	—	—	—	—	—	—	—	137	350	2,009	2,496	2,496
鰻魚	—	—	—	—	—	—	—	—	—	—	756	2,965	6,611	10,332	10,332
鯊魚	—	—	—	—	—	—	—	—	—	—	512	285	1,118	1,915	1,915
帶魚	—	—	—	—	—	—	—	—	—	—	419	—	—	419	419
鱸魚	—	—	—	—	—	—	—	—	—	—	2,176	26,265	75,620	104,061	104,061
墨魚	—	—	—	—	—	—	—	—	—	—	50	—	6,765	6,815	6,815
梭子蟹	—	—	—	—	—	—	—	—	—	—	306	1,165	3,328	4,799	4,799
雜魚	—	—	—	—	—	—	—	—	—	—	1,120	2,470	4,733	8,323	8,323
總計	—	—	—	—	—	—	—	—	—	—	15,720	71,780	166,446	253,046	253,046

茂豐漁輪船員一覽

姓 名	職 位	籍 貫	姓 名	職 位	籍 貫
陳菊仙	船 主	甯 波	鄭阿根	輪機長	
翁明德	大 副		馮祥祺	大管輪	
陳成寶	二 副		陶阿才	水 手	
方 座	水手頭目		和 尙	水 手	
賀連生	舵 工		陳阿金	水 手	
翁彩章	舵 工		洪 椿	水 手	
賀阿衛	舵 工		王阿根	水 手	
忻瑞林	冰舵手		包行章	事務員	
英阿源	冰舵手				
翁成源	水 手				
陶阿根	水 手				

第九節 遠富達貴漁輪之漁獲

遠富達貴漁輪本年度因出漁時期僅五月有半，故出漁僅有十一次，總共漁獲二千一百九十三担，價值一萬九千四百六十八元。漁獲以鰻魚為最多，計有五萬四千餘斤。次為鱮魚，約五萬餘斤。再次為黃花魚及鞋底魚等。詳見次表：

民國二十年度上海市達富達貴漁輪漁獲類別各月份比較表(表內數目以斤計)

漁獲種類	七月份	八月份	九月份	十月份	十一月份	十二月份	半年計	一月份	二月份	三月份	四月份	五月份	六月份	半年計	總計
黃花魚	—	—	—	—	—	800	800	350	—	—	23,980	2,280	80	26,690	27,490
鮫魚	—	—	—	—	560	480	1,040	665	—	—	560	560	—	1,785	2,825
鞋底魚	—	—	—	—	1,520	1,600	3,120	2,220	—	—	1,680	2,600	1,800	8,300	11,420
鯧魚	—	—	—	—	160	—	160	—	—	—	3,000	100	40	3,500	3,660
鯛魚	—	—	—	—	—	—	—	—	—	—	—	—	—	—	160
黑鯛	—	—	—	—	—	—	—	—	—	—	—	—	120	120	120
赤色	—	—	—	—	—	—	—	—	—	—	—	—	160	160	160
鰻魚	—	—	—	—	760	3,680	4,440	23,485	—	—	2,000	20,440	3,960	49,885	54,325
鯊魚	—	—	—	—	480	720	1,200	535	—	—	—	3,560	5,680	9,775	10,975
蛇子魚	—	—	—	—	—	240	240	35	—	—	—	160	4,880	5,075	5,115
紅鮎	—	—	—	—	—	440	440	5,935	—	—	—	—	—	5,935	6,375
帶魚	—	—	—	—	40	—	40	—	—	—	—	—	3,360	3,360	3,400
銅盆魚	—	—	—	—	40	—	40	—	—	—	—	—	320	320	360
鱧魚	—	—	—	—	6,160	3,520	9,680	4,995	—	—	1,400	30,640	3,800	40,835	50,515
白果子	—	—	—	—	2,160	2,400	4,560	1,360	—	—	—	800	8,200	10,360	14,920
七利	—	—	—	—	160	—	160	—	—	—	—	—	—	—	160
墨魚	—	—	—	—	—	—	—	—	—	—	—	2,840	440	3,280	3,280
橫專	—	—	—	—	40	—	40	—	—	—	—	—	2	2	42
青郎	—	—	—	—	—	40	40	240	—	—	—	80	—	320	360
鱸魚	—	—	—	—	—	680	680	905	—	—	—	—	—	905	1,585
惠曾	—	—	—	—	—	—	—	—	—	—	—	—	470	470	470
三肖	—	—	—	—	—	—	—	—	—	—	—	2,280	1,440	3,720	3,720
雜魚	—	—	—	—	—	720	720	2,505	—	—	1,600	5,200	7,864	17,169	17,889
總計	—	—	—	—	12,080	15,320	27,400	43,230	—	—	34,220	71,540	42,946	191,936	219,336

達富漁輪船員一覽

姓名	職位	籍貫	姓名	職位	籍貫
韓友川	船主	浙江	張永林	輪機長	浙江
王少金	大副	浙江	葛永安	大管輪	浙江
包唐朝	二副	浙江	輪阿明	水手	浙江
董阿發	水手	浙江	王來信	水手	浙江
勵先意	水手	浙江	曹桂定	水手	浙江

達貴漁輪船員一覽

姓名	職位	籍貫	姓名	職位	籍貫
孫紀林	船主	浙江	忻元康	輪機長	浙江
陳阿品	大副	浙江	焦雲生	大管輪	浙江
吳阿瑞	二副	浙江	陳寶成	水手	浙江
曹阿貴	水手	浙江	孫祖令	水手	浙江
王定甫	水手	浙江	忻阿康	手水	浙江

第十節 福生漁輪之漁獲

福生漁輪本年度出漁僅半年，進口十五次，總共漁獲二千四百零二担，價值二萬二千四百七十七元。漁獲以黃花魚為最多，計有六萬二千餘斤。次為鱗漁，約四萬九千餘斤。再次為鰻魚及鞋底魚等。詳見次表。

民國二十年度上海市福生三號漁輪漁獲類別各月份比較表(表內數目以斤計)

漁獲種類	七月份	八月份	九月份	十月份	十一月份	十二月份	半年計	一月份	二月份	三月份	四月份	五月份	六月份	半年計	總計
黃花魚	—	—	—	—	—	320	320	—	—	7,595	30,890	16,320	17,680	62,485	62,805
鮨魚	—	—	—	—	—	880	880	210	—	140	1,920	760	880	3,910	4,790
鞋底魚	—	—	—	—	—	2,180	2,180	700	—	1,890	2,760	3,120	4,080	12,550	14,730
鮠魚	—	—	—	—	—	—	—	—	—	70	—	—	—	70	70
鱮魚	—	—	—	—	—	—	—	210	—	—	2,580	—	—	2,790	2,790
梭子蟹	—	—	—	—	—	1,120	1,120	—	—	70	—	400	480	950	2,070
石木飛	—	—	—	—	—	360	360	105	—	140	—	—	—	245	605
鰻魚	—	—	—	—	—	3,480	3,480	14,770	—	5,005	1,800	6,480	440	28,495	31,975
鯊魚	—	—	—	—	—	1,140	1,140	1,225	—	—	—	1,200	2,880	5,305	6,445
蛇子魚	—	—	—	—	—	1,120	1,120	—	—	—	—	—	—	—	1,120
紅鮎	—	—	—	—	—	240	240	6,930	—	665	—	—	—	7,595	7,835
紅娘	—	—	—	—	—	—	—	—	—	—	2,240	680	—	2,920	2,920
鱒魚	—	—	—	—	—	18,320	18,320	3,360	—	350	1,200	11,350	14,720	30,980	49,300
白果子	—	—	—	—	—	6,640	6,640	3,360	—	420	—	—	1,480	5,260	11,900
墨魚	—	—	—	—	—	80	80	630	—	140	—	2,640	680	4,090	4,170
黃婆鷄	—	—	—	—	—	—	—	—	—	—	—	—	80	80	80
青郎	—	—	—	—	—	—	—	—	—	—	—	5,040	200	5,240	5,240
七利	—	—	—	—	—	80	80	—	—	—	—	—	960	960	1,040
三肖	—	—	—	—	—	240	240	525	—	70	880	1,280	160	2,915	3,155
銅盆魚	—	—	—	—	—	—	—	—	—	—	—	—	120	120	120
雜魚	—	—	—	—	—	2,720	2,720	1,330	—	4,795	1,480	2,680	4,240	14,525	17,245
總計	—	—	—	—	—	38,920	38,920	33,355	—	21,350	45,750	51,770	49,080	201,305	240,225

福生一號漁輪船員一覽

姓名	職位	籍貫	姓名	職位	籍貫
呂祖先	船主		金更生	輪機長	高麗
吳善清	大副		戴華	水手	高麗
長春	水手	高麗	迎義	水手	高麗
渭英	水手	高麗	祺石	水手	高麗

福生二號漁輪船員一覽

姓名	職位	籍貫	姓名	職位	籍貫
吳賢慶	船主	甯波	金洋九	輪機長	高麗
沈大郎	大副	甯波	王阿富	水手	甯波
董阿法	水手	甯波	陳阿增	水手	甯波
李阿三	水手	甯波			

第十一節 民生漁輪之漁獲

民生漁輪本年度僅進口四次，漁獲九百十一担，價值一萬零七百五十元。漁獲以小鱈魚為最多，計有二萬餘斤。次為蛇子魚，約一萬五千餘斤。再次為鱈魚及墨魚等。詳見次表：

民國二十年度上海市民生一二號漁輪漁獲類別各月份比較表(表內數目以斤計)

漁獲種類	七月份	八月份	九月份	十月份	十一月份	十二月份	半年計	一月份	二月份	三月份	四月份	五月份	六月份	半年計	總計
鮫魚	—	—	—	—	80	—	80	—	—	—	—	—	—	—	80
鞋底魚	—	—	—	—	80	—	80	—	—	—	—	—	—	—	80
赤色	—	—	—	—	—	200	200	—	—	—	—	—	—	—	200
鰻魚	—	—	—	—	200	3,200	3,400	280	—	—	—	—	—	280	3,680
鯊魚	—	—	—	—	1,280	120	1,400	1,435	—	—	—	—	—	1,435	2,835
蛇子魚	—	—	—	—	10,080	2,120	12,200	3,400	—	—	—	—	—	3,400	15,600
小鰓	—	—	—	—	19,000	480	19,480	1,015	—	—	—	—	—	1,015	20,495
三肖	—	—	—	—	160	—	160	—	—	—	—	—	—	—	160
錫色鯛	—	—	—	—	3,400	—	3,400	240	—	—	—	—	—	240	3,640
銅盆魚	—	—	—	—	8,000	3,760	11,760	2,240	—	—	—	—	—	2,240	14,000
鱒魚	—	—	—	—	3,800	—	3,800	1,560	—	—	—	—	—	1,560	5,360
白果子	—	—	—	—	1,560	800	2,360	315	—	—	—	—	—	315	2,675
墨魚	—	—	—	—	1,800	7,690	9,490	3,850	—	—	—	—	—	3,850	13,340
鳴嘴魚	—	—	—	—	—	—	—	200	—	—	—	—	—	200	200
馬頭魚	—	—	—	—	—	200	200	105	—	—	—	—	—	105	305
金線魚	—	—	—	—	1,040	920	1,960	2,450	—	—	—	—	—	2,450	4,410
雜魚	—	—	—	—	1,560	1,600	3,160	870	—	—	—	—	—	870	4,030
總計	—	—	—	—	52,030	21,090	73,120	17,960	—	—	—	—	—	17,960	91,080

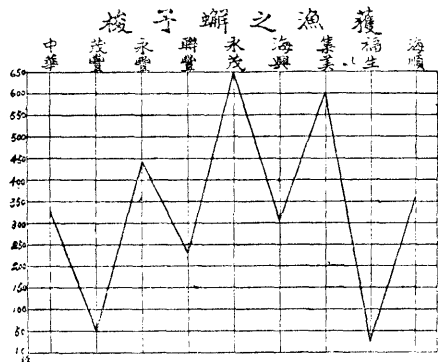
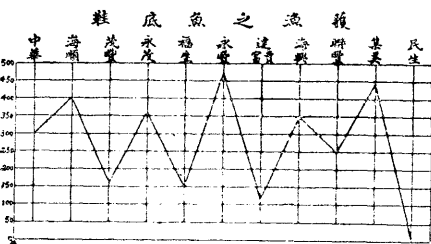
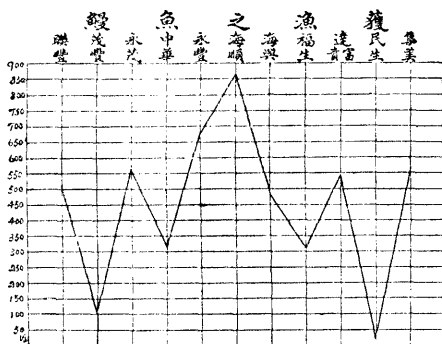
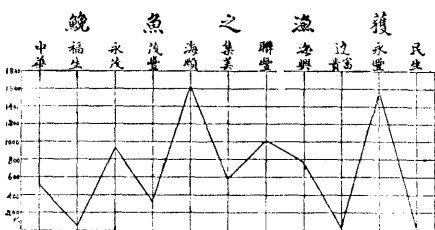
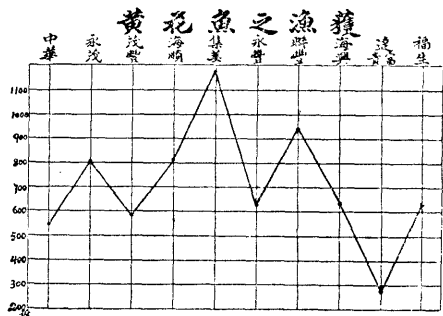
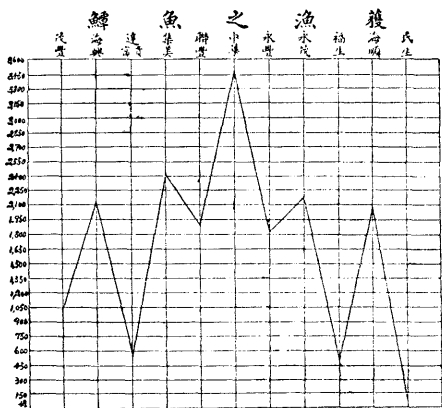
民生一號漁輪船員一覽

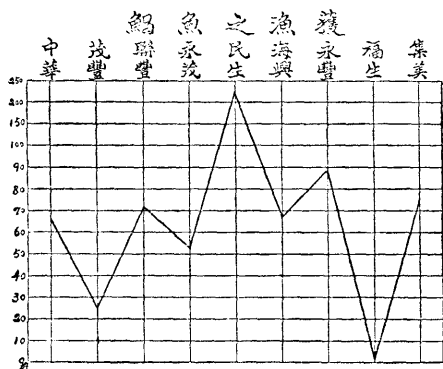
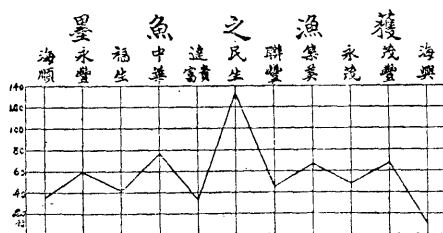
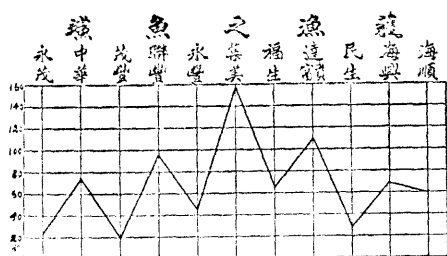
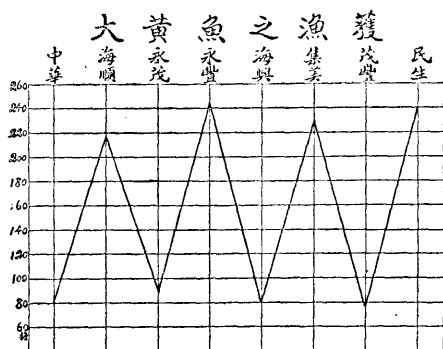
姓名	職位	籍貫	姓名	職位	籍貫
張君豐	船長	江蘇	李小康	輪機長	浙江
王振生	大副	浙江	李才根	大管輪	浙江
吳文星	二副	浙江	李阿寶	加油	浙江
王阿寶	水手頭目	浙江	王三郎	水手	江蘇
陳養卿	水手	鎮海	卞寶郎	水手	江蘇
李廣濟	水手	鎮海	何阿棠	水手	浙江

民生二號漁輪船員一覽

姓名	職位	籍貫	姓名	職位	籍貫
楊仙厚	船主	浙江	沈高壽	輪機長	浙江
江傳德	大副	浙江	曾阿才	大管輪	浙江
陳如林	水手	浙江	忻世雲	加油	浙江
周三鳴	水手	浙江	陳吉維	水手	浙江
徐官岳	水手	浙江	張文翠	水手	浙江
阿才	水手	浙江			

二十年度本市各漁輪重要漁獲物種類數量比較圖





民國二十年度上海市各輪船漁業公司捕獲種類及數量統計表(二十年七月一日至二十一年六月三十一日止以駛進上海港者為限)

漁獲種類	中華	永茂	茂豐	聯豐	海順	永豐	集美	海興	建富貴	福生	民生	總計
黃花魚	54,535	80,042	58,536	94,773	80,052	62,665	117,500	63,438	27,490	62,805		701,836
大黃魚	8,120	14,517	7,521	24,103	21,777	24,670	23,030	7,976				131,714
鮪魚	54,035	111,125	32,029	100,841	161,803	158,956	57,370	76,628	2,825	4,790	80	760,482
鞋底魚	29,625	40,969	15,800	24,853	40,083	47,645	44,596	35,289	11,420	14,730	80	305,090
鮭魚	6,612	7,667	2,496	7,180		8,900	7,478	6,720		70	20,495	67,618
鯛魚								146	680	1,160	17,640	19,626
黑鯛									120			120
赤色	20						63		160		200	443
石木飛								455		605		1,060
鰻魚	32,051	19,167	10,332	51,552	86,101	67,682	56,911	49,821	54,325	31,975	3,680	503,597
鯊魚	7,342	9,677	1,915	9,522	5,990	4,527	15,738	6,947	10,975	6,445	2,835	81,913
蛇子魚									6,115	1,120	15,600	22,835
紅鮎	1,100			1,355				66	6,375	7,835		16,731
紅娘	300									2,920		3,220
帶魚			419	400	125				3,400			4,344
牛尾魚								35	3,720	3,155	160	7,070
鱈魚	347,009	223,111	104,061	190,625	202,584	187,774	241,948	21,1301	50,515	49,300	5,360	1,813,588
白果子	1,555			4,968		1795	500	73		11,900	2,675	23,466
毛常	43			220	10,294	9,998						20,555
墨魚	7,580	4,845	6,815	4,569	3,445	5,900	6,690	1,521	3,280	4,170	13,340	62,245
黃婆鷄								395		80		475
馬鮫魚				20			28					48
橫專				2,035	50				42			2,127
青郎									360	5,240		5,600
梭子蟹	33,150	16,373	4,799	22,750	36,195	44,450	61,475	30,434		2,070		251,696
魷魚	300	560		300	360	1,325			1,585	2,790		7,220
海虎		2,025										2,025
鴨嘴魚											200	200
馬頭魚											305	305
金線魚					1,250						4,410	5,660
鱒鱧	42											42
小鮪						1,445						1,445
比目魚								36				36
松節鯛								70				70
圓頭					1,335			2				1,387
雜魚	16,155	42,184	8,323	15,356	31,994	30,923	53,159	15,350	17,889	17,245	4,030	252,608

第四章 本市冰鮮魚業之市場與漁輪業之關係

本市冰鮮魚業在全國沿海各口岸中，與任何口岸比較，無不視上海爲首屈一指之冰鮮市場。其故因江浙兩省沿海之漁業，在沿海七省中爲最發達之省份。小者姑不置論，卽以大黃魚、小黃魚、墨魚、帶魚四大漁業論，其銷售中心及經濟樞紐，無不以上



天尙未曉十六舖一帶魚行門首已魚販四集在電
燈光下討論魚市矣(王德發攝)

海市場爲馬首是瞻。每屆漁汛，除漁輪外，每日冰鮮船之進口者，無慮數百艘；其他冰鮮桶頭之由各省口岸以商輪裝運進口者，更不可勝數。

上海冰鮮除漁輪外，約分兩大類；一爲冰鮮船，一卽冰鮮桶頭。冰鮮船多來自江浙沿海漁場附近各島，如：嵎山、舟山、石

浦、沈家門、黃隴、泗礁、馬蹟等地。冰鮮桶頭則多來自甯波、舟山、石浦、沈家門、名爲南洋鮮；因之更有所謂北洋鮮者，則多來自牛莊、天津、煙台、青島等地。每年輸入本市數量以二十



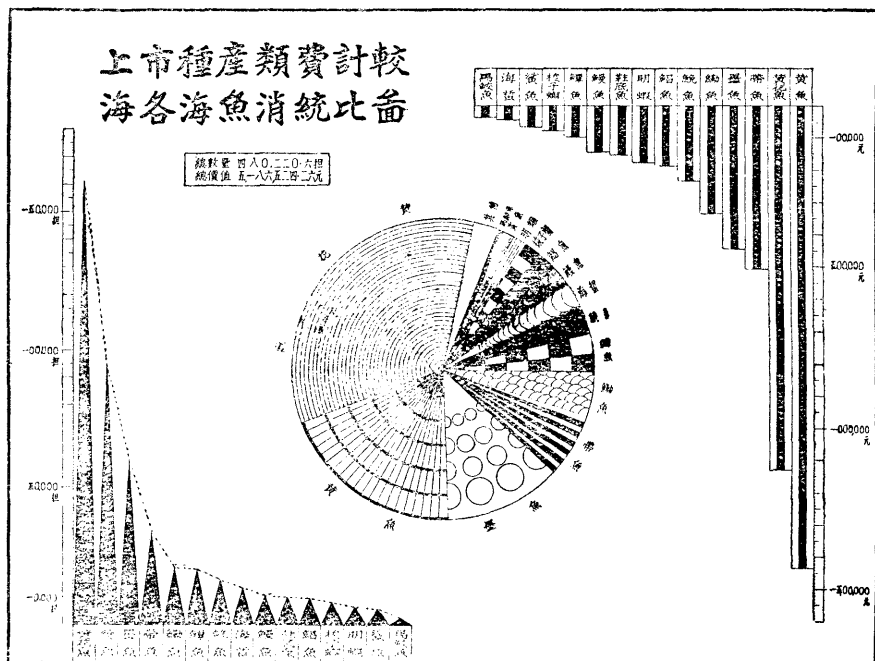
十六舖源茂笙記魚行門首清晨魚市雖過而擁擠之情形猶可望見(王德發攝)

年度最不振之一觀年之(因戰事關係僅有八個月營業)已有四十八萬餘担，價值五百十八萬六千餘元。本市魚市場集中於法租界十六舖一帶之魚行，數在二十以上，每行資本最少四五萬，最多

四五十萬。漁輪業因經營不善無合理化之組織，每以冰鮮市面之盛衰，輒深受其影響。例如當冰鮮魚船及冰鮮桶頭擁到時，而適於此時亦有多數漁輪歸港，復因製造、冷藏及內地運輸事業之不發達，一時成供過於求之現象，市面隨之以疲，而售價突跌，事實上因一日之差，每百斤魚價竟有升降至一二十元以上者。查此種不良現象，年年有之，固非無法可以預防者也。例如舉辦製造事業，創設鹽藏工廠，建築冷凍庫，實行內地運輸，提倡漁輪裝設無線電等等，倘能一一加以建設，則上述之現象可除。至其成就，則當視事業界之能否努力而定耳。

第一節 一年來本市冰鮮魚類之消費

二十年度本市冰鮮魚類消費數量，以黃花魚、黃魚、墨魚及



帶魚為最多，此即前章所述江浙沿海四大漁業之漁獲。茲將全年消費數量及價值繪圖列表表示於後：

民國二十年度上海市各種冰鮮魚類消費數量
價值統計表：

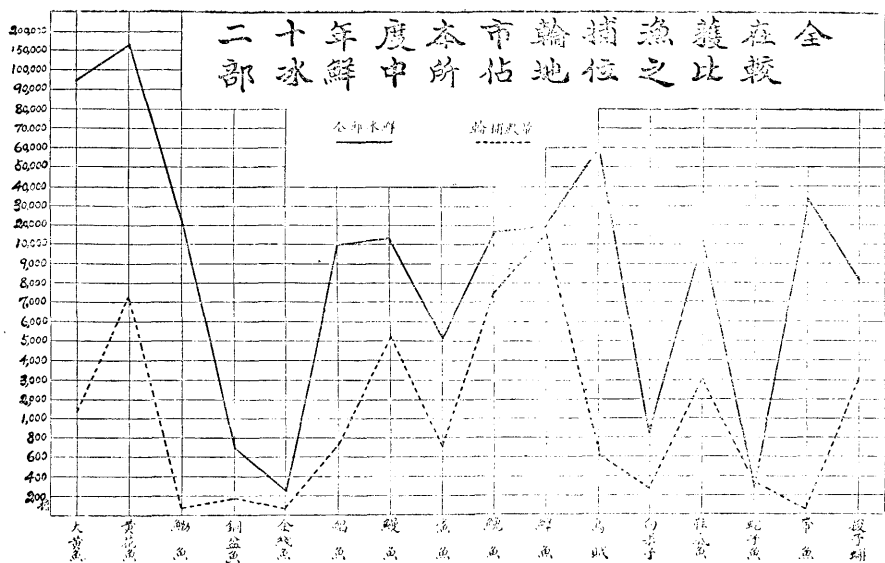
種 類	消 費 數 量	價 值
黃 花 魚	162,857.0 ^担	1,131,862.5 ^元
黃 魚	94,180.0	1,435,166.1
墨 魚	59,531.0	445,973.1
帶 魚	33,387.0	512,276.75
鱒 魚	20,663.0	333,879.5
鱈 魚	19,903.0	104,151.2
鮭 魚	15,635.0	134,162.0
海 蜇	13,375.0	40,002.0
鰻 魚	10,668.0	145,796.35
鞋 底 魚	10,443.5	151,216.56
鯛 魚	9,895.0	188,172.3
梭 子 蟹	8,085.0	76,104.0
明 蝦	6,250.0	170,140.0
鯊 魚	5,403.0	63,239.0
馬 鮫 魚	2,274.0	35,636.0

雜	魚	2,147.6	23,635.5
鹹	蟹	1,196.0	1,196.0
白	果子	841.0	11,695.0
蛇	子魚	225.5	3,176.5
馬	頭魚	86.0	2,479.5
銅	盆魚	709.0	2,337.5
金	線魚	232.0	5,250.0
小	鯧	162.0	4,318.0
紅	鮎	95.0	1,505.0
黃	婆鷄	11.0	203.0
石	馬非	9.0	128.5
三	肖	63.0	485.0
魴	鱗	428.2	3,172.0
松	節鱸	1.0	14.0
青	郎	86.0	734.0
鴨	嘴魚	20.0	500.0
望	潮	85.0	2,735.0
青	川魚	218.0	4,196.0

七	剝	4.0	275.0
黑	鯛	17.0	1,144.0
毛	常	20.0	520.0
赤	色	20.0	1,800.0
鱸	魚	989.0	16,137.0
總	計	480,220.6	5,186,524.26

第二節 一年來輪捕漁獲在冰鮮市場所佔之地位

本市冰鮮市場之偉大及其重要，已如上文所述，可知我國沿海舊式漁業，實未可忽視。今之言漁業者，每曰我國舊式漁業墨守陳法，然舊法倘加以改良，亦可成爲新法；如我國舊有對船漁業，經日本人加以改良後，已成爲今日最新式之手線網漁業，卽其明證。故我國漁業在此新舊交替尚未完全入於科學化之前，一方固宜努力發展新式漁業，一方尚須研究固有漁業，以臻完善。蓋舊有漁業，資本較輕，經營亦易。如左次所示，卽可知輪捕漁獲物在本市全部冰鮮中所佔地位之有限；至其詳細數量，請參閱上章，卽可知矣。



第三節 一年來各種冰鮮魚類價格之升降

本市冰鮮魚類之價格，在一年中變化甚大；不但月與月之間有甚大之升降差，即日與日之間，亦大有上落。其原因所在，大概不外：（一）季節之不同，春夏賤而秋冬貴。（二）時有多量之輸入，而又無法調劑。惟在二十一年之四五兩月，本市因戰事影響，魚類咸集中上海，而市民因避亂多數離滬，加以經濟恐慌，幾至無人顧問，魚價乃一落千丈。觀於右表之紀錄，即可恍然矣：

民國二十年度上海市各種冰鮮魚類價格升降表 (價格指每担言)

種類	七月份		八月份		九月份		十月份		十一月份		十二月份		一月份		二月份		三月份		四月份		五月份		六月份	
	最高	最低	最高	最低	最高	最低	最高	最低	最高	最低	最高	最低	最高	最低	最高	最低	最高	最低	最高	最低	最高	最低	最高	最低
黃魚	元 26	元 10	元 36	元 20	元 40	元 15	元 50	元 20	元 50	元 18	元 55	元 18	元 58	元 8			元 40	元 18	元 24	元 16	元 28	元 5	元 20	元 10
黃花魚	19	7	22	12	26	18	40	18	35	15	32	11	32	15			28	12	7	15	11	3.5	16	3
鱸魚	23	11	24	19	25	14	30	18	26	19	18	16	12	10					21	18	24	10	16	12
鯧魚	30	16	36	20	42	28	50	30	45	38	45	26	55	22			35	26			28	7	28	10
鰻魚	16	9	20	12	25	16	28	11	26	11	28	13	24	10			12	8	12	6			10	5
鯊魚	15	8	20	10	22	17	26	10	24	12	28	11	26	8			20	10	10	6	12	4	12	6
鮑魚	25	11	25	15	28	20	33	11	28	15	28	13	28	10			33	18	20	8	16	7	18	8
鱒魚	7	2.5	9	2.5	10.5	5	16	2.5	10	3	12.5	3	14	4			13	4	6	1.5	6	1	5.5	1
鞋底魚	22	11	26	18	25	19	40	16	28	15	28	13	28	13			16	8	16	8	16	8	16	6
梭子蟹	11	5	17	12	20	10	24	5	14	7	14	7	30	12			20		20	8	18	8	16	6
白果子	11	6			18	12	18	7	20	8	20	10	18	11									10	6
蛇子魚					16	14.5			18	11	18	10	18	10										
馬頭魚	10	7					60	40	30	28	35	30	35	30			18	14						
銅盆魚	28	14			48	40	85	74	45	40	80	40	55	35			28	24	24	20				
金線魚							70	60	23	18	35	30	34	24			22	14	14	10				
帶魚	21	11			22	7	28	15	24	15	25	11	22	20										
墨魚	10	4							20	15	35	17					15	13	13	5	12	3	13	3
小龍	20	16							16	7	25	17												
海蜇	4	2.5	3	2	4.5	2.5	5	2.5															3	2
黃鷄婆									18	16	20	14												
三肖																	10	6	10	8	10	4	10	6
馬鮫魚	21	9	22	15															18	16	16	8	16	10
青郎	16																						20	18
雜魚	15	4	10	4	16	7	18	6	20	7	18	7	18	4			10	6	10	6	12	3	10	6

附 載 一

上海港港務規則摘要

- 一、本港務規則中所論及之船舶，係指西洋式之船舶而用蒸汽或他種燃料爲動力者。（漁輪包括在內）
- 一、關於吳淞口西洋式船舶拋錨之地點有以下二段：
 - （甲）由吳淞砲台灣燈塔至吳淞鎮河之一段。
 - （乙）由吳淞砲台灣燈塔至吳淞口石堤外之一段。
- 一、凡船舶欲暫拋錨於前條之（甲）或（乙）之江面者，則在將駛近吳淞詩匹特浮筒時，須先升起萬國通用旗語N旗，俟海關拋錨官到船時，彼當指出最適宜之錨地。
- 一、凡船舶欲拋雙錨於前條之（甲）或（乙）之江面者，須依照海關拋錨官所指定之錨地。
- 一、凡船舶欲駛進上海港而未備燈火，或船舶所載之貨物，係屬危險爆裂物，或船舶之須待海關檢疫者，均須暫拋錨於吳淞口外。
- 一、凡船舶因故暫拋錨於吳淞口外者，其拋錨地點，應在航行通路之外。此點當依照海關拋錨官之指揮。
- 一、凡船舶之從有疫口岸進口，或本船已發生疫病，或懷疑有疫

病時，或船上有染疫已死之人客，必須依照本港檢疫章程，於將駛進吳淞口時，升起檢疫旗（即萬國通用旗語Q旗）於前桅之頂，而拋錨於吳淞口外詩四特浮筒附近。俟檢疫官到船檢驗後，方可將該旗落下。

在未檢疫之前，任何人員，非經海關主任人員之允許，絕對禁止離船或上船。

- 一、凡船舶進口之帶有郵件欲交予郵局者，則該船舶在駛經吳淞砲台灣海關時，須於船之前桅，高扯萬國通用旗語F旗或郵旗，俾海關信號管理人，得立以電話通知上海海關。
- 一、凡船舶進港繫留於浮筒後，須經海關拋錨官之視察，如認為繫留不妥，當另行移泊。
- 一、凡船舶經海關允許繫留於適宜之浮筒後，非經海關特許，不得自行移泊。（如因特別原因，則移泊後，須立即報告海關，並陳明理由。）
- 一、凡船舶需用繫留浮筒或須移泊時，得由該船船主大副或當值之領港人，向海關請求。俟得海關之允許，而後可繫留寄泊或移泊。
- 一、凡船舶欲駛往黃浦江上游掉頭時，須先扯起黑球於前桅之頂四周易見之處。
- 一、凡船舶望見他船已扯起黑球於前桅，或正在掉頭時，須加意

警戒，以免危險。

- 一、凡船上一切廢棄之物，如煤灰、拉圾、及廢棄之食物等，絕對禁止隨便拋棄江面。上述之物，如欲起置岸上，須升起萬國通用旗語Y旗。卽有海關許可之拉圾船前來裝運，其費用另有定則。
- 一、凡船上廢棄之機油、火油、或其他一切曾經油浸之物件，禁止任意拋棄江面。
- 一、凡碼頭上、躉船上、江之兩岸、及其他一切船舶上之強烈燈光，均須以遮板或他物向下遮掩，以免妨礙他船之視線。又手電筒之使用凡足以妨礙他船之視線者，均在禁止之列。
- 一、凡船舶進港後，已停泊於碼頭，或已繫留於浮筒，或旋泊於江中時，則該船高級船員中，駕駛部須至少有一人，（船主或大、二、三副）機艙部至少有一人，（大、二、三車）及過半數以上之水手留船，以防意外。

上海港航行規則摘要

- 一、任何船舶在任何地點，均須遵照『萬國海上避碰章程』，以避免一切危險。
- 一、在吳淞鎮河及高橋河之間，任何船舶，不許追趕或追越他船。惟拖駁或正在拖駛別船之拖駁，則不在此限。

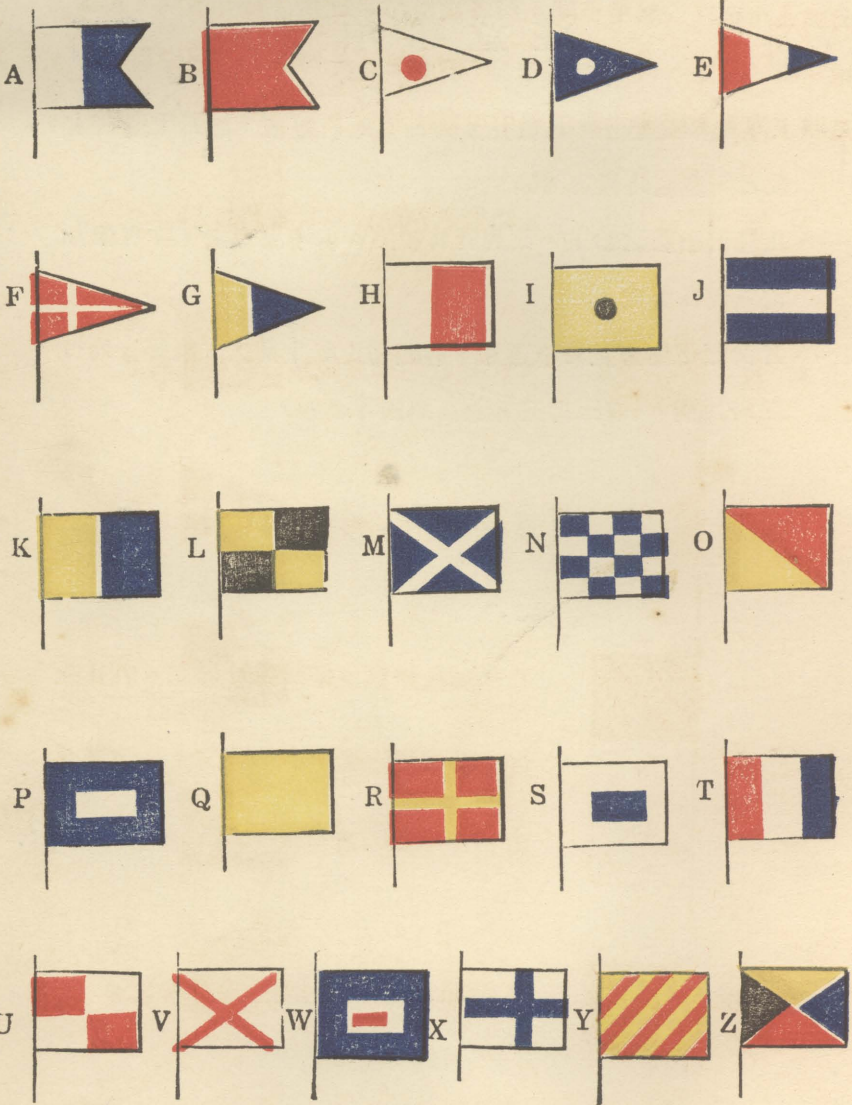
- 一、凡船舶或其他一切之大輪，除爲避免忽然發生之碰撞危險外，在吳淞鎮河及美孚油棧碼頭間之一段江面，不准拋錨寄泊。
- 一、凡船舶駛過淩浦局正在工作或正在挖泥之機船時，該船須減低其速度，緩緩駛過。
- 一、凡船舶駛近美孚油棧碼頭下游西邊時，所用速力，除能保持該船位置穩定外，不許稍增其速度。
- 一、凡船舶航行浦江，除『萬國海上避碰章程』所准許拉放之汽笛、警號，或爲警戒他船而免危險之汽笛及警號外，絕對禁止隨意拉放。
- 一、凡船舶航行浦江，絕對禁止施放火槍、火炮、及其他一切之軍火。
- 一、凡船舶航行浦江，或在旋泊中，不幸而有火警發生，則起火之船舶、除自行施救外，須立即敲打警鐘；一面升起萬國通用旗語NH旗；更須立即報告水巡躉船，或就近工部局捕房。則海關救火船及工部局救火車立來施救。
- 一、任何船舶，凡違反上列規則者，海關得停止其進口裝卸貨物，及停發開船證書。

注 意 事 項

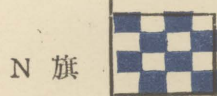
- 一、凡各船舶之船主，如發見某海面有礁石等情，而為海圖所未載者，應隨時報告海關。
- 一、凡任何船舶之船主，如對於其領港人有不滿意處，亦可函知海關代為查究。
- 一、凡海關之佈告及各項通知，各船舶之船主及大二副等，均可隨時往閱。(在三馬路外灘江海關理船廳)

上海港萬國通用旗語應用規則摘要

萬國通用旗語字母



萬國通用旗語，爲用至廣。然各國海港之應用，互有不同。凡漁輪商船之船主、大副、二副、三副不可不先期讀熟，以備萬一。茲將上海港萬國通用旗語應用規則條列於下：



凡船舶欲招請拋錨官者得扯起之。



凡船舶欲招請海關關員者得扯起之。



凡船舶欲招請海關醫官者得扯起之。



凡船舶欲招請水巡時得扯起之。若在夜間，可燃燈三盞，成一直線，上下兩盞



紅色，中間一盞白色。



凡船舶欲招請拉圾船時得扯起之。

N H 旗



凡船舶發生火警，或船體漏水時得扯起

之。

B 旗



凡船舶上裝有危險爆裂物者得扯起之。

F 旗



凡船舶載有郵件而欲招請郵局領取者得扯起之。

U 旗



凡船舶欲招請上海駁船公司之拖船或駁船者得扯起之。

R 旗



凡船舶欲招請上海自來水公司之水船者得扯起之。

I 旗



凡船舶欲招請法國自來水公司之水船者得扯起之。

Q 旗



凡船舶欲招請海關檢疫官者得扯起之。

O 旗



凡船舶欲招雇小工者得扯起之。

T 旗



凡船舶欲招請拖駁船者得扯起之。

此
页
空
白

上海港報風信號釋意

報風信號之形象，其表示數目字者，有以下之十種：



(一) (二) (三) (四) (五) (六) (七) (八) (九) (十)

(一)報告風信：懸上列信號於信號台上桅桿兩端或桅上，其例如下；

(A) 報告颶風及大陸低氣壓；

(1) 用信號四枚懸於桅桿左端，表示颶風中心所在。

(2) 用信號三枚懸於桅桿右端，表示颶風中心之方向及其性質等等。

(3) 用信號一 枚，表示徐家匯天文台發電時間。

(B) 報告烈風：

(1) 用信號一枚，懸於桅桿左端，表示烈風將至之方向。

(2) 用信號二枚，懸於桅桿右端，表示烈風將至之方向。

(3) 用信號一枚，懸於桅桿頂端，表示徐家匯天文台發電之時間。

報告風暴表示時間之象形：

下列各信號懸於信號台之桅頂，表示徐家匯天文台發電之時間；

今日 | 上午六時，— 上午十一時，⊥ 下午二時，⊥ 下午五時。

昨日 ⊕ 上午六時，▲ 上午十一時，▼ 下午二時，◆ 下午五時。

■ 接到增補之報告後決定之位置

報告風暴性質之象形；

下列二枚信號懸於桅桿右端，為表示風暴之性質者；

⊕ 正在醞釀。 ⊕ 兩個中心。 ⊕ 方向不明。

⊕ 風勢穩定或進行極緩。 ⊕ 轉向北東。

⊕ 風勢已成。 ⊕ 轉向北。 ⊕ 轉向東。

報告風暴方向之象形；

下列二枚信號懸於桅桿右端，為表示颶風進行之方向或烈風將進襲之方向：

⊥ 北向。 ⊕ 北北東向。 ⊕ 北東向。 ⊕ 東北東向。

⊕ 東向。 ⊕ 東南東向。 ⊕ 南東向。 ⊕ 南南東向。

⊕ 南向。 ⊕ 南南西向。 ⊕ 南西向。 ⊕ 西南西向。

⊕ 西向。 ⊕ 西北西向。 ⊕ 北西向。 ⊕ 北北西向。

⊕ 方向不明

報告風暴半徑及力量之象形：

(1) 半徑為百二十海里者

┆ 力量不明。 ┆ 强有力。

(2) 半徑為六十海里者

┆ 力量不明。 ┆ 强有力。 ┆ 十 力量更增大。

(3) 半徑為三十海里者

▲ 力量不明。 ▼ 强有力。 ■ 大陸低氣壓。

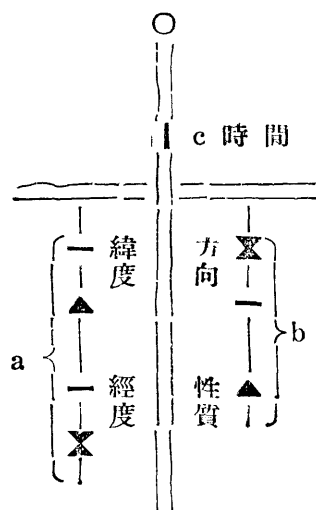
⊗ 位置不確定

報告風暴區域信號；

┆ 台灣至長江流域。 ┆ 十 長江至山東。

報告風暴實例說明；

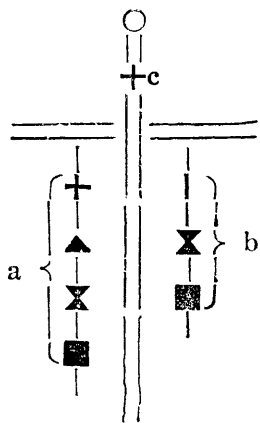
在上海港方面報告風暴之地有二；一在吳淞炮台灣海關前，一在洋涇浜。茲舉實例如後：



左圖 a 之部份上二枚信號，表示颶風圈中心所在地之緯度，下二枚信號表示颶風圈中心所在地之經度。b 之部份上二枚信號，表示颶風之方向及性質，下一枚信號表示颶風之力。c 之部份乃表示徐家匯天文台發電警告之時間。

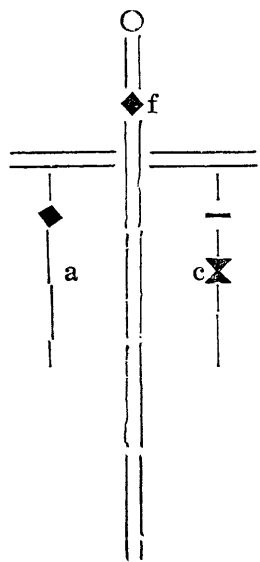
如是左圖所表示之全意義為：徐家匯今晨六時來電，有一颶風發生於北緯二十六度東經一百二十度三十海里以內，向東北進行，其勢甚為猛烈云。

報告大陸低氣壓：



左圖 a 意義如前圖，b 表示大陸低氣壓進行之方向，c 之意義亦如前圖。故左圖之全部意義，為昨晨六時據徐家匯天文台來電，大陸低氣壓發生於北緯五十六度東經一百零九度，向東南東方進行云。

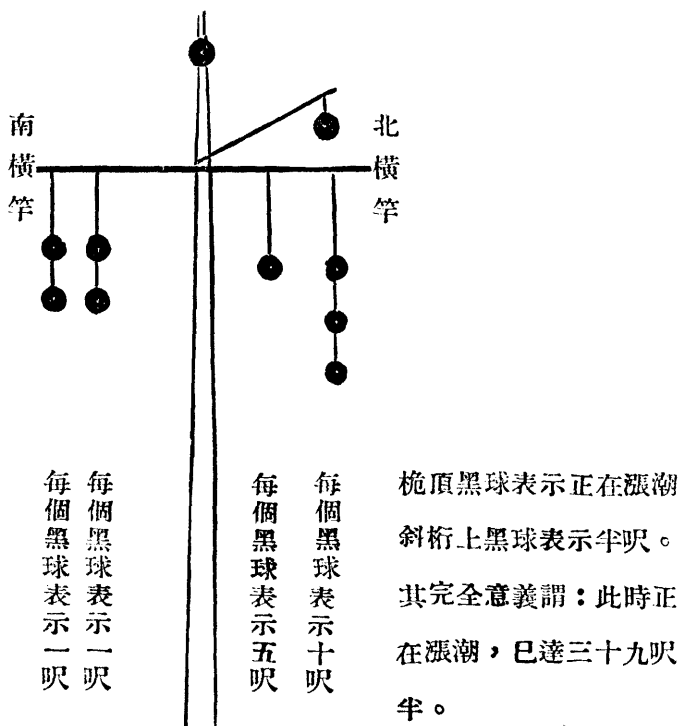
報告烈風：



左圖之 d 表示瀕於危險諸地，c 表示烈風之方向。其全部意義，為昨晚五時徐家匯天文台來電，謂一烈風自西南逼近北海道北海岸。

吳淞口潮水信號釋意

吳淞口潮水信號台所示呎吋，爲指示船隻吃水量最深呎吋，以利航行。該信號日間用黑球，夜間用白燈。凡遇一球或一燈掛在桅上時，係指明漲潮，又凡遇一球或一燈在桅頂之斜桁上時，係指明橫竿上所懸呎吋外，另加半尺，茲詳細說明如下：



附 載 二

國民政府最近修正公布之漁業法

第一章 總 綱

第一條 本法稱漁業者謂以營利之目的而爲水產動植物之採捕或養殖之業

本法稱漁業人者謂爲漁業之人及有漁業權或入漁權之人

第二條 本法稱行政官署者在中央爲實業部在各省爲實業廳未設實業廳者爲建設廳在各地地方爲縣或市政府

第三條 凡在中華民國領海或其他公用水面取得漁業之權利者應依本法呈請該管行政官署核准登記轉報主管廳部備案前項之呈請人以有中華民國國籍者爲限
漁業登記規則由實業部定之

第四條 非公用水面然與公用水面連成一體者適用本法
前項水面之佔有人或其水底地之所有人經該行政官署之核准得限制或廢止他人關於漁業之利用

第二章 漁業權及入漁權

第五條 漁業權視爲物權準用民法關於土地之規定

- 第六條 以漁業權爲抵押者其定着於該漁場之工作物除契約別有訂定外視爲附屬於漁業權而成爲一體之物
- 第七條 法院之土地管轄依不動產所在地而定者以與漁場最近沿岸所屬之鎮鄉或相當之行政區域爲不動產所在地
- 第八條 漁業權非經該管行政官署之核准不得分割或爲其他之變更
- 第九條 漁業權之存續期間由該管行政官署定之但不得逾二十年 前項期間因漁業權人之聲請得更新之
- 第十條 入漁權人依契約或地方習慣有入屬於他人專用漁業權之漁場內經營該專用漁業權全部或一部漁業之權利
- 第十一條 入漁權視爲物權但除繼承及轉讓外不得爲權利之標的
- 第十二條 入漁權非經漁業權人之同意不得轉讓但地方別有習慣者不在此限
- 第十三條 漁業權或入漁權爲共有者其各共有人非經其他共有人之同意不得處分其應有部分
- 第十四條 入漁權之存續期間未經訂定者視與該漁業之存續期間同
- 第十五條 漁業權人得向入漁權人收取入漁費如怠於交付漁業權人得拒絕其入漁
入漁權人連續二年以上怠於交付入漁費時漁業權人得

請求入漁權之消滅

第十六條 前二條之規定如與地方習慣有不同時從其習慣

第三章 行政及管理

第十七條 凡欲設定漁具以經營採捕業或區劃水面以經營養殖業者應呈請該管行政官署核准轉報主管廳部備案

第十八條 凡欲專用一水面經營漁業者應呈由該管行政官署轉呈主管廳核准轉報實業部備案

前項專用水面之權利非經漁會之呈請不得核准

第十九條 除前二條規定外實業部如認為有應予特別之漁業以命令定之

第二十條 行政官署為保護水產動植物之蕃殖或為其他公益之必要於漁業之核准時得加以限制或附以條件

第二一條 漁業經核准後如有左列各款情形之一者行政官署得撤銷之

一、自核准之日起一年內不從事漁業或繼續停業滿二年者

二、漁業之核准發現有錯誤者

第二二條 有左列各款情形之一者行政官署得限制或停止已核准之漁業或撤銷其核准

- 一、因保護水產動植物蕃殖之必要者
- 二、因船舶航行碇泊之必要者
- 三、因安設水底電線或國防其他軍事上之必要者
- 四、於公益有妨害者

第二三條 漁業人違背本法或根據本法所發布之命令時行政官署得限制或停止其漁業

第二四條 漁業人於左列事項有必要時經行政官署之許可得使用他人之土地或限制其竹木土石之除去

- 一、建設漁場之標識
- 二、建設或保存漁業上必要之目標
- 三、關於漁業之信號及其他必要之設備

第二五條 因關於漁業之測量實地調查或為前條之目的有必要時經行政官署之許可得入他人之土地內除去其障礙之竹木或其他障礙物

第二六條 為前二條之行為者應預先通知該土地之所有人或占有人其因此所生之損害應賠償之

第二七條 行政官署得命漁業人建設漁場之標識

第二八條 行政官署對於在水面一定區域內所安設之工作物認為有妨害魚類之通路時得命其為除去妨害之工事

第二九條 依前條規定為之工事行政官署應給予相當之補償金但

因利害關係人之呈請而命其爲工事者行政官署應決定
金額由該呈請人補償之

第三十條 依法令之規定於監督漁業認有必要時該管行政官署得
在漁業之船舶店舖及其他場所檢查其簿據及物件
前項檢查時如發現有關於漁業犯罪之情事得爲搜查或
扣押其足以證明犯罪事實之物件

第三十一條 對於漁業之核准登記期滿更新或其他呈請事件之准駁
有不服及第四條第二項第二十一條第二十二條第二十三
條第二十八條各規定之處分有不服者得提起訴願其
因違法而害及權利時得提起行政訴訟

第三十二條 漁業人間關於漁場之區域漁業權與入漁權之範圍及漁
業之方法有爭執時其關係人得呈請該管行政官署裁定
之
不服前項之裁定者得提起訴願其因違法而害及權利時
得提起行政訴訟

第四章 保護及獎勵

第三十三條 行政官署爲保護水產動植物之蕃殖或取締漁業得發布
左列命令

一、關於水產動植物採捕之限制或禁止

二、關於水產動植物及其製品之販賣或特有之限制或禁止

三、關於漁具漁船之限制或禁止

四、關於投放有害水產動植物之物之限制或禁止

五、關於採取或除去水產動植物蕃殖上所必要保護之物之限制與禁止

前項之命令得設關於漁獲物及漁具之沒收與追徵價額之規定

第三四條 在漁汛期內該管行政官署應呈請派遣護船任救護巡緝之責其辦法由實業部定之

第三五條 漁獲物之徵稅以一次爲限其稅率不得過值百抽五以前對於漁獲物及漁具漁船等各種正雜稅捐一律免除

第三六條 漁業所用之鹽其稅率每百斤最多不得過二角

第三七條 政府爲獎勵漁業之改良發達應於預算內特設漁業獎勵金及漁業銀行之基金

第三八條 有左列各款情事之一者該管行政官署得呈請主管官廳轉請實業部核准給予獎勵金

一、以汽船或帆船在遠洋捕魚或運魚者

二、設備護船常在一定水面任救護及巡緝者

三、改良漁船漁具或採捕之方法者

- 四、創辦水產學校著有成績者
- 五、設備水產物之製造場及其使用之器械者
- 六、設備水產物之儲藏倉庫或搬運之舟車者
- 七、新闢漁港或船澳者
- 八、新設水產之蕃殖場蓄養場魚種場人工孵化場者
- 九、其他有認為應獎勵之事項者

第三九條 漁業獎勵規則由實業部定之

第五章 罰 則

- 第四十條 侵害漁業之權利者除賠償損害外處一百元以下罰金
- 第四一條 遷移污損或毀壞漁場之標識者處五十元以下罰金
- 第四二條 拒絕或妨害第三十條所定職務之執行或在檢查搜查時對於官吏之詢問不答辯或為虛偽之陳述者處百元以下罰金
- 第四三條 有左列各款情事之一者處二百元以下罰金
- 一、未經核准或在停止期內而經營漁業者
 - 二、違背核准之條件而經營漁業者
 - 三、於專用漁業停止期內在該漁場經營所停止之漁業者
 - 四、違背關於漁業之限制或禁止之命令而經營漁業者

依前項各款處罰者得沒收其所有之漁獲物及漁具不能
沒收其全部或一部時得追徵其價額

第四四條 私設柵欄建築物或任何漁具以斷絕魚類之通路者處二
百元以下罰金

第四五條 投放藥品餌餅或爆裂物於水中以麻醉或滅害魚類者處
一年以下徒刑並科百元以下罰金

第六章 附 則

第四六條 國營及公營之漁業除法律別有規定外準用本法之規定

第四七條 本法施行規則由實業部定之

第四八條 在本法施行前取得漁業之權利者，應於本法施行後一
年內依法呈請登記

第四九條 本法施行日期以命令定之

漁業法施行規則

- 第一條 本規則依漁業法第四十七條之規定制定之
- 第二條 漁業行政官署除漁業法第二條所規定者外在隸屬行政院之市爲社會局
- 第三條 關於漁業之一切呈文圖樣凡有規定程式者須遵照繪具前項呈文圖樣行政官署認爲不完備者得限期命其更正或補呈
- 第四條 關於應呈請核准登記之漁業種類如左
- 一、於一定水面建設或敷設漁具之漁業
 - 二、於一定水面之漁場爲曳網流網旋網之漁業
 - 三、於一定水面施設餌料或築磯設柵之漁業
 - 四、區劃一定水面之養殖業
 - 五、汽船漁業
 - 六、發動機船漁業
 - 七、捕鯨及海獸漁業
 - 八、潛水器漁業
 - 九、延繩釣漁業

十、採藻及捕貝業

第五條 呈請專用水面經營漁業時應呈明漁業種類

第六條 本規則第四條規定漁業種類之二五六七八九各款為特別漁業其五六七八各款呈由主管廳局轉呈實業部核准登記二九兩款呈由該管行政官署轉呈主管廳核准登記轉呈部備案

第七條 凡欲領二省以上所管轄及管轄權限不明確之漁場而經營漁業者均應呈請實業部核准登記但實業部得指定廳局辦理

第八條 凡無漁業上之營業價值及與已核准之漁業不相容時不予核准

第九條 凡呈請核准漁業時須備具呈請書三份漁場圖樣四份具呈請書內應記載左列各事項

一、漁業種類

二、漁業位置及區域或面積

三、漁具種類及數量

四、漁船種類及載重並船員人數

五、漁獲物種類或養殖物種類

六、漁業時期

七、漁業權存續期間

第十條 前條呈請書內於第四條第二五六七各項漁業應記載漁船之式樣及名稱其五六兩項並應記載機關種類馬力速度及其船長姓名（如第七項有用汽船或發動機船者亦同）第四條第一三兩項漁業應記載漁具之建設或敷設形狀第四條第四項漁業應記載漁場之面積

第十一條 凡呈請核准之漁場其地基或水面屬他人所有時須將所有者之同意證明文件附入呈請書內

第十二條 合辦漁業呈請時須推定代表一人連署具呈其呈請人之變更及漁業權或入漁權之移轉呈請者在二人以上時準用前項之規定

第十三條 行政官署於核准時所發漁業執照應記載左列各事項

- 一、核准號數
- 二、核准年月日
- 三、漁業權者或代表者姓名住址
- 四、漁業種類
- 五、漁場位置及漁區或面積
- 六、漁具種類及數量
- 七、漁船種類及載重並船員人數
- 八、漁獲物種類或養殖物種類
- 九、漁業時期

十、漁業權存續期間

十一、核准時所附條件或限制事項

十二、核准行政官署

第十四條 凡經營小規模之漁業不屬於第四條各項所規定者應呈准地方行政官署核給漁業證

漁業證有效期間定為二年

第十五條 前條漁業種類由該管行政官署酌定之

第十六條 小規模漁業呈請書須記載左列各事項

一、漁業種類

二、漁業場所

三、漁獲物種類

四、漁具種類及數量

五、漁船大小及船員人數

六、漁業時期

第十七條 漁業證應記載左列事項

一、核給號數

二、核准年月日

三、漁業者姓名

四、漁業種類

五、漁業場所

六、主要漁獲物

七、漁船數

八、漁具數

九、從業者數

十、漁業時期

十一、核給行政官署

第十八條 凡欲漁業權之分割及其變更須具呈請書三份向原核准行政官署呈請如有登記權利者時須附同意證明文件若係漁場區域變更須附變更漁場圖四份

第十九條 凡欲漁業權存續期間之更新時須具呈請書三份於期滿三個月前呈請之

第二十條 核准漁業權之分割變更及漁業權存續期間之更新行政官署須公布之

第二一條 限制或停止已核准之漁業或撤消其核准應由行政官署公布之但須通知已登記之權利者

第二二條 凡欲受休業之核准時須定休業期間並具事由向原核准行政官署呈請
復業時須向原核准行政官署呈報備案

第二三條 凡欲拋棄漁業權須向原核准行政官署呈請如有登記權利者時須附同意證明文件

第二四條 漁業執照及漁業證遇有遺失或損壞時得開具事由呈請行政官署補給

第二五條 漁業權消滅時漁業人應於三十日內向行政官署繳呈漁業執照

漁業證期滿或失效力時亦應繳還

第二六條 凡關於漁業之呈請如已核准即行通知呈請人按照漁業登記規則繳納登記費予以登記給照

第二七條 漁業人於出漁之際應攜帶漁業執照或漁業證

第二八條 漁業人所持有之漁業執照或漁業證不得讓渡或借與

第二九條 如有違背前條情事者處三十元以下之罰金

第三十條 因建設漁場標識使用他人土地時應開具左列各款呈請行政官署核准

一、地點及面積

二、土地所有者或占有者姓名住址

三、使用目的

四、使用時間及期間

其竹木土石認與漁場標識有關限制除去時亦應開具事實呈請核准

第三一條 行政官署關於前條之呈請核准應通知所有者及占有者並公布之

- 第三二條 使用他人土地建設標識時須攜帶行政官署批准文件
- 第三三條 凡捕鯨及海獸漁業受行政官署特許者得使用有毒物及爆發物
- 第三四條 因研究學術之必要經行政官署許可時得不受漁業法第三十三條第一項所規定之限制
- 第三五條 地方行政官署因保護水產動植物之蕃殖得設禁漁區域須呈請廳部核准
- 禁漁區域應於適當處所建設標識
- 第三六條 建設漁場標識時應將漁場位置詳細標示
- 第三七條 地方行政官署所發漁業證每半年造冊彙報廳部一次
- 第三八條 漁業執照及漁業證應照部定式樣製定
- 第三九條 本規則施行後對於漁業法第四十八條之規定不依法呈請登記者概以廢業論
- 第四十條 本規則自十九年七月一日施行

漁業呈文式

第一號 請核准漁業呈文式

呈爲呈請核准漁業事竊某願任某省某縣某地某水面經營某漁業理合附具呈請書漁場圖呈請 鑒核施行謹呈

某行政官署

具呈人 署名

印

(籍貫)

(住址)

連署人職業姓名

印

(籍貫)

(住址)

中 華 民 國 年 月 日

注意

一、呈請書須附具同式三紙一併呈送

二、漁場圖須繪具同式四紙一併呈送

三、如係二人以上合辦漁業須推定代表一人爲具呈人此外有
關係重要者均須連署

四、如係經營專用一水面之漁業者須由某漁會理事爲具呈人

五、呈請經營小規模漁業者附呈請書一份無須附具漁場圖

第二號 請變更漁業呈文式

呈爲呈請變更漁業事竊某前于某年月日呈請在某省某縣某地某水
面經營某漁業蒙核准登記發給第某號執照在案今因某故變更（聲
敘變更原因）理合附具變更事項呈請

鑒核施行謹呈

某行政官署

具呈人 署名

印

(籍貫)

(住址)

連署人 職業 姓名

印

(籍貫)

(住址)

中 華 民 國 年 月 日

注意

- 一、漁業區域之變更須繪具漁場圖四紙一併呈送
- 二、漁業種類之變更須詳細載明某種漁業
- 三、漁具種類之變更須詳細載明某種漁具
- 四、漁業時期之變更須載明自某月日至某月日

第三號 請分割漁業權呈文書式

呈為呈請分割漁業權事竊某於某年月日呈請在某省某縣某地某水面經營某漁業業蒙核准登記發給第某號執照在案今願將原領漁業分作甲乙兩分理合繪具漁場分圖附具分割事項呈請

鑒核施行謹呈

某行政官署

具呈人 署名 印

(籍貫)

(住址)

連署人 職業 姓名

印

(籍貫)

(住址)

中 華 民 國 年 月 日

注意

- 一、漁場之分割須繪具甲乙分割漁場圖各四紙一併呈送
- 二、漁業種類之分割須載明甲某種漁業乙某種漁業
- 三、漁業時期之分割須載明甲自某月日至某月日乙自某月日至某月日
- 四、該漁業如經抵押登記者當取具債權者之承諾書一併呈送
- 五、如有二以上之抵押權業經登記者則承諾書之外須附具各債權者之協定書一併呈送
- 六、如係代表人呈請者須附具全體決議書或相當之文件

第四號 請變更呈請人呈文式

呈爲呈報變更呈請人事竊某前於某年月日呈請在某省某縣某地某水面經營某漁業今原有呈請人某因某故變更(聲敘變更原因)某理合連署呈報敬請

鑒核謹呈

某行政官署

舊呈請人 署名

印

(籍貫)

(住址)

新呈請人 署名

印

(籍貫)

(住址)

連署人 職業 姓名

印

中 華 民 國 年 月 日

注意

一、舊呈請人如係代表人出名須取具全體決議書或相當之文件

二、如係繼承經營者須將呈請人更換繼承人

第五號 請更新漁業權存續期間呈文式

呈為呈請更新漁業權存續期間專竊某於某年月日呈請在某省某縣某地某水面經營某漁業若干年業蒙

核准登記發給第某號執照在案今願繼續經營某漁業若干年理合附具呈請書及漁場圖呈請 鑒核施行謹呈

某行政官署

具呈人 署名

印

(籍貫)

(住址)

連署人 職業 姓名 印

(籍貫)

(住址)

中 華 民 國 年 月 日

注意事項與第一呈文式同

第六號 請休業呈文書式

呈爲呈請休業事竊某前於某年月日呈請在某省某縣某地某水面經營某漁業業蒙批准登記在案今因某故休業(聲敘休業原因)自某年月日起至某年月日止理合呈請 鑒核施行謹呈
某行政官署

具呈人 署名 印

(籍貫)

(住址)

連署人 職業 姓名 印

(籍貫)

(住址)

中 華 民 國 年 月 日

第七號 呈報復業呈文式

呈爲呈報復業事竊前於某年月日曾將在某省某縣某地某水面核准登記之某種漁業呈請休業計自某年月日起 至某年月日止業奉

批准在案今屆期滿理合呈請復業敬請

鑒核謹呈

某行政官署

具呈人 署名

印

(籍貫)

(住址)

中 華 民 國 年 月 日

第八號 呈報拋棄漁業權呈文式

呈為呈報拋棄漁業權事竊某於某年月日呈請在某省某縣某地某水面經營某漁業業奉

核准登記在案今因某故(聲敘拋棄原因)願拋棄

此項漁業權理合呈請 鑒核謹呈

某行政官署

具呈人 署名

印

(籍貫)

(住址)

連署人職業姓名

印

(籍貫)

(住址)

中 華 民 國 年 月 日

漁圖場式

製圖說明

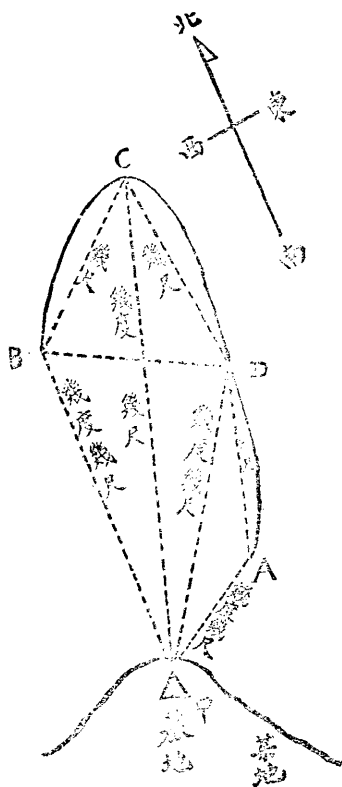
- 一・圖紙用礬水鮮明紙
 - 二・依基點距離及方位而表示已經測量之漁場位置應記其基點距離及方位
 - 三・基點須從相對位置擇取顯著之橋樑洲島房屋標石或近傍著名之動不物體爲之
 - 四・角度以九十度計算百二十度以上爲鈍角六十度以下爲銳角
 - 五・距離以尺計算但水面距離得以海里計算
 - 六・方法取磁針分度法
 - 七・面積以方尺計算
 - 八・水深以尋(五尺)計算
 - 九・定海岸線以朔望潮滿爲準
 - 十・定置漁業之漁場圖須載明漁具敷設或建設之位置及尺數
 - 二・區別漁業之漁場圖須載明面積
 - 三・漁場圖依縮尺而定者須記載其縮尺
 - 三・漁場之區域線實線用黑色虛線用赤色
 - 四・不宜用鉛筆及洋墨水
- 第一號 定置漁業漁場圖之一例
- 某種漁業某漁具

漁場位置 某省某縣某地某水面

點之位置

基點甲某地某物體

- A 自甲幾度幾尺之處
- B 自甲幾度幾尺之處
- C 自甲幾度幾尺之處
- D 自甲幾度幾尺之處



漁場區域

依A D直線及BCD三角形連接線間所包圍之水面

呈請人

姓名

印

(籍貫)

(住址)

中 華 民 國 年 月 日

第二號 區劃漁業漁場圖之一例

漁場位置 某省某縣某地某水面

點之位置

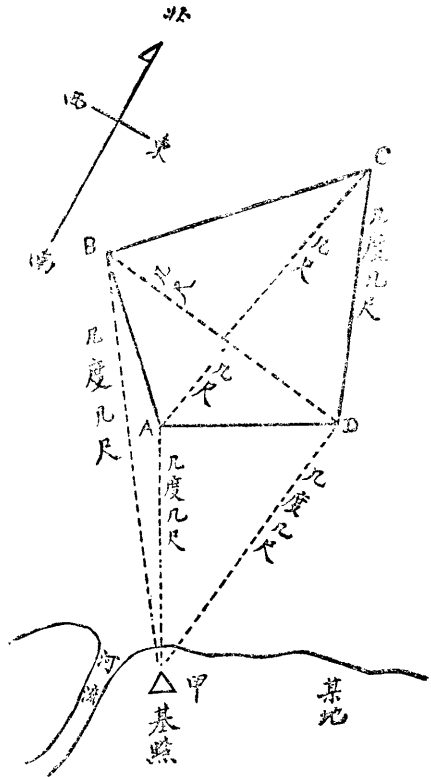
基點甲某地某物體

A 自甲幾度幾尺之處

B 自甲幾度幾尺之處

C 自D 幾度幾尺之處

D 自甲幾度幾尺之處



漁場區域 依A B C D 四直線以內所包圍之水面

漁場面積 幾方尺

呈請人 姓名 印

(籍貫)

(住址)

中 華 民 國 年 月 日

第三號 專用漁業漁場圖之一例

漁場位置 某省某縣某地至某地之水面

點之位置

基點甲 某地某岬

基點乙 某地某岬

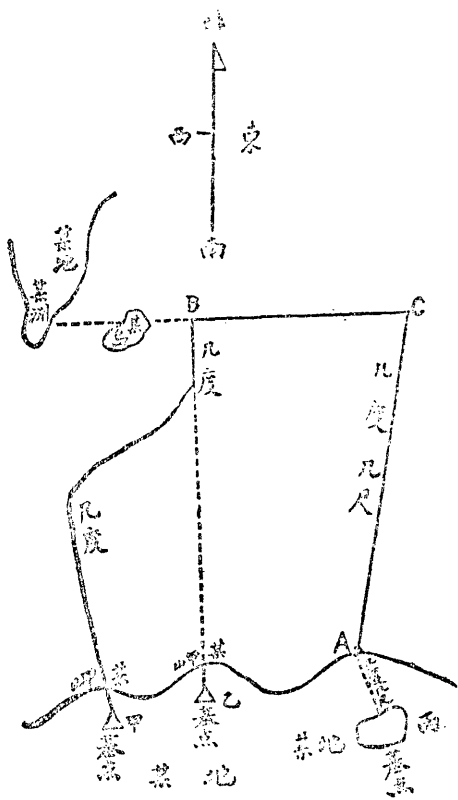
基點丙 某地某物體

A 自丙幾度幾尺之處

B 自乙幾度之線與某地某洲某島頂上之直線交叉

點

C 自A 幾度幾尺之處



漁場區域

乙B C C A 三直線與乙A 間海岸線所包圍之水面及自
甲幾度之線與乙B 直線間依海岸朔望潮滿線幾尺以內之水面

呈請人 姓名 印

(籍貫)

(住址)

中 華 民 國 年 月 日

第四號 漁業法施行規則第四條第五六七各項漁業漁場區域圖之一例

某種漁業

漁場位置

點之位置

基點甲 某地某岬

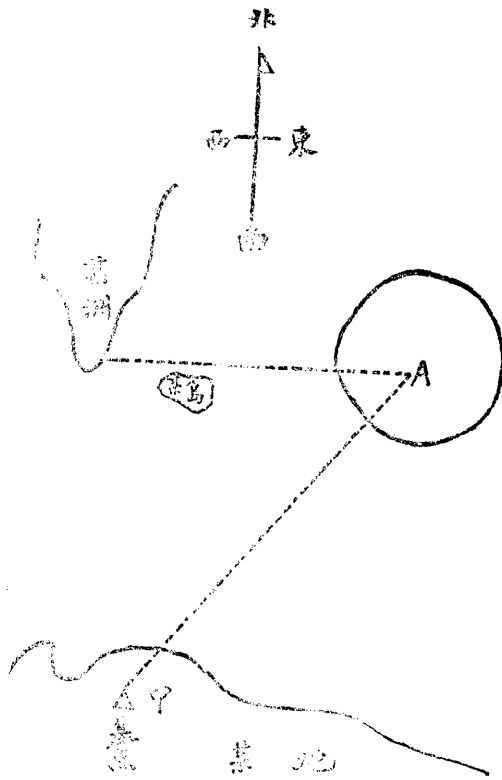
A 自甲幾度之線與某岬某洲某島北端直線之交叉點

呈請人 姓名

(籍貫)

(住址)

中 華 民 國 年 月 日



漁場區域

依A點幾緯度幾經度以內之水面

漁業執照式 (正面)

字：第

號

尺

某行政官署 漁業執照 字第 號

茲有(某人)呈請經營(某種)漁業核與漁業法第(幾)條之規定相符合准發給執照條款列後

- 一 漁業權者或代表者姓名住址
- 一 漁業種類
- 一 漁具種類
- 一 漁場位置及區域或面積
- 一 漁獲物或養殖物種類
- 一 漁船種類及載重並船員人數
- 一 漁業期時
- 一 漁業權存續期間
- 一 條件或限制

某行政官署長官署名 印

中華民國 年 月 日

花

邊

八 寸

漁業執照式 (背面)

注 意

- 一 漁業經核准登記發給執照並粘貼漁場圖
- 二 呈請變更漁獲物或養殖物種類及漁業時期暨漁場區域時須將原領執照繳呈
- 三 更新漁業權存續期間時須將原領執照繳呈於期滿三個月前呈請之
- 四 漁業執照遺失或損壞時得呈請補給
- 五 變更漁業權者或代表者姓名住址時須呈換執照
- 六 漁業經核准後一年內不從事漁業或繼續承業滿二年者得撤銷之
- 七 有左列各款情事之一者行政官署得限制或停止其漁業或撤銷其核准
 - 一 因水產動植物之蕃殖保護及其他公益上之必要時
 - 二 漁業者違背漁業法第三十三條所規定之命令時
 - 三 漁業者違背漁業法第四十三條所規定之命令時
 - 四 漁業者違背漁業法第四十三條所規定之命令時
 - 五 漁業者違背漁業法第四十三條所規定之命令時
 - 六 漁業者違背漁業法第四十三條所規定之命令時
 - 七 漁業者違背漁業法第四十三條所規定之命令時
 - 八 漁業者違背漁業法第四十三條所規定之命令時
 - 九 漁業者違背漁業法第四十三條所規定之命令時
 - 十 漁業者違背漁業法第四十三條所規定之命令時
- 八 遠背漁業者違背漁業法第四十三條所規定之命令時
- 九 私設柵欄建築物或任何漁具以斷絕漁類之通路者處二百元以下罰金
- 十 投放藥品餌餅或爆炸物於水中以麻醉或滅害魚類者處一年以下徒刑并科百元
- 十一 漁業權所持有之漁業執照如有讓渡或借與情事處三十元以下罰金
- 十二 漁業權消滅時漁業人應於三十日內繳呈執照
- 十三 漁業權所持有之漁業執照如有讓渡或借與情事處三十元以下罰金

漁業證式

字：第

號

六

寸

某行政官署 漁業證

字第

號

正

面

一 漁業者姓名住址

一 漁業種類

一 漁業場所

一 主要漁獲物

一 漁具種類及數量

一 漁船大小及數量

一 漁業時期

一 從業數

某行政官署長官署名

印

中華民國

年

月

日

寸

五

背

面

注意

- 一 凡持漁業證者係經營小規模漁業不屬於漁業法施行規則第四條各項所規定
- 二 漁業人所持有之漁業證如有讓渡或借與情事處三十元以下罰金
- 三 漁業證遺失或損壞時得呈請補給
- 四 漁業證失效或期滿時應即繳呈

六

寸

五

寸

刊 誤 表

	頁	行	字	誤	正
目 錄	二	十	九	魚	漁
第一章	十二	一 (圖之題目)	船	輪	輪船
	二十二	三(A, 荒手網部)	2.	絲鉛	2. 鉛絲
	二十二	十五(B, 袖網部)	6.	身	6. 網身
第三章	三十四	五	十四	有	以
第四章	七十五	三 倒數	十五 六	左次	下圖
附載一	十四	八	四	d	a
表 格 名 稱			錯	誤 處	誤 正

民國二十年度各月份上海市各輪船漁業公司漁獲數量比較表 (永茂之一月份) 78.09 661.54

書中聯豐漁輪漁獲之總數量，以核算時忽略，致一月份之數量，未曾加入，故第三章第六節解釋中之總數量，以及該輪漁獲別各月份比較表中之半年計及總計亦屬錯誤其實際總數，實為 6,152.05担(誤為5,554.01)良用歉仄。

上海图书馆藏书



A541 212 0022 2797B

二十一年上海市漁業之回顧

非 賣 品

編 輯 者 上海市市立漁業指導所

出版兼發行者 上海市市立漁業指導所
地址 小東門康家弄

印 刷 者 晉 新 印 刷 所
地址 南市肇嘉路一七二號

