

中國合眾蠶桑改良會民國十三年報告



A541 212 0020 2630B

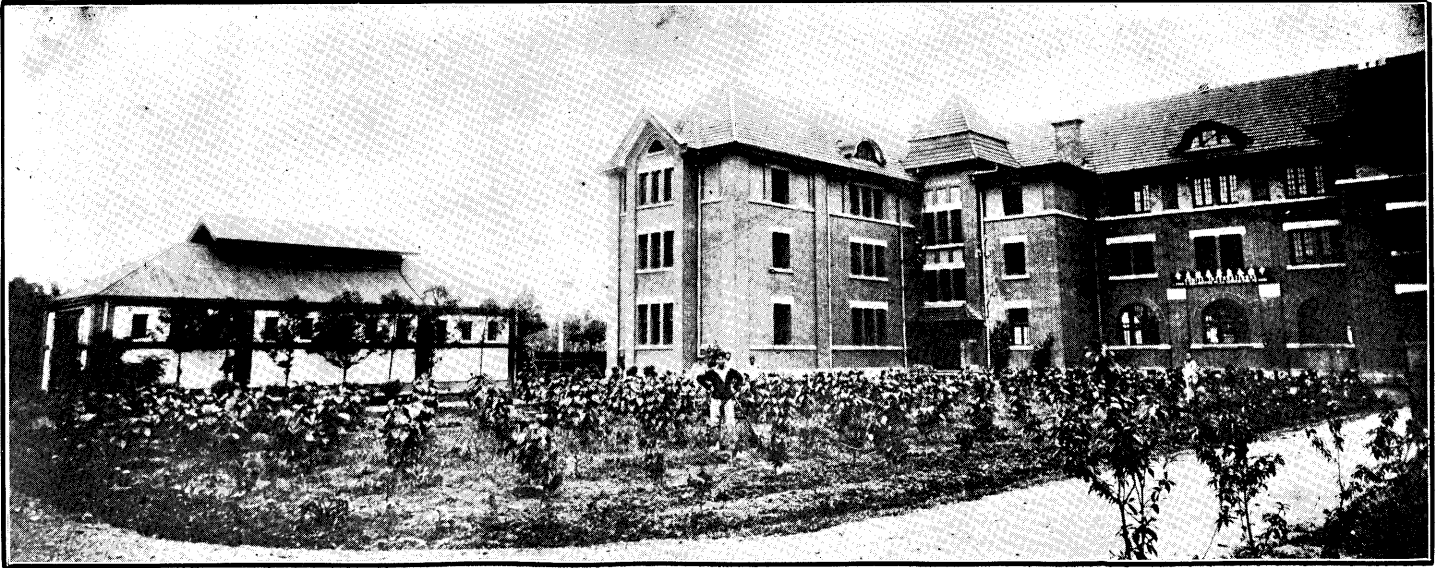
中國合眾蠶桑改良會民國十三年報告



~~1557026~~

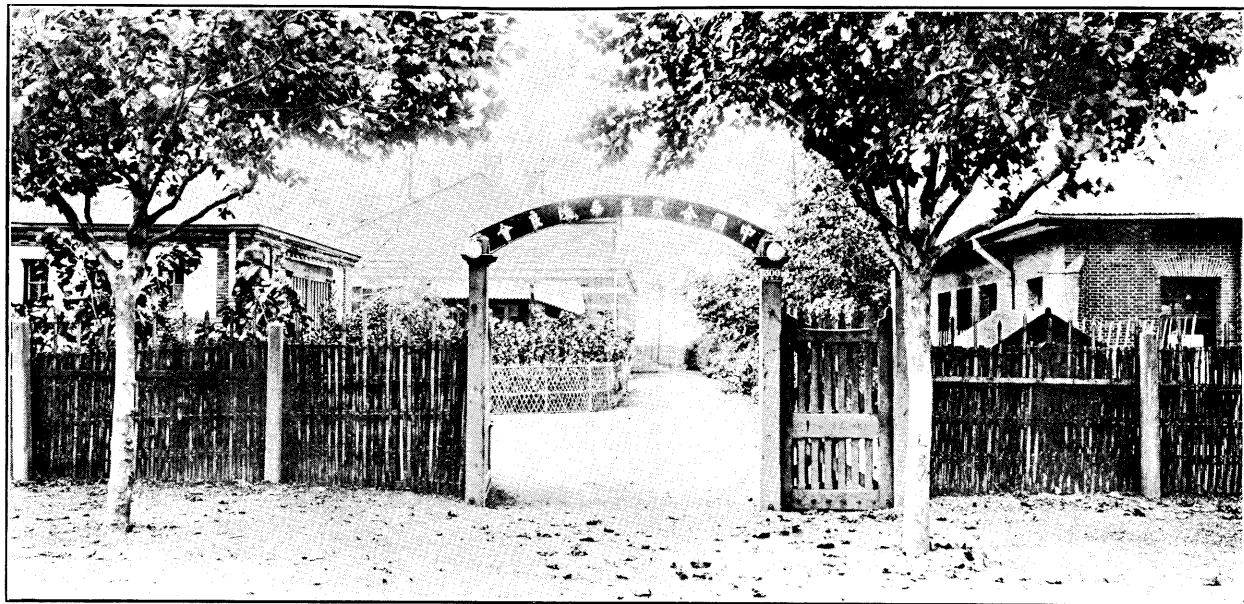
會 總 海 上

(會 本 給 假 年 六 國 民 於 局 部 工 法 海 上)



園 桑 及 所 會

(一)



室種驗鏡微顯及(號百三路培爾亞)門大

(二)



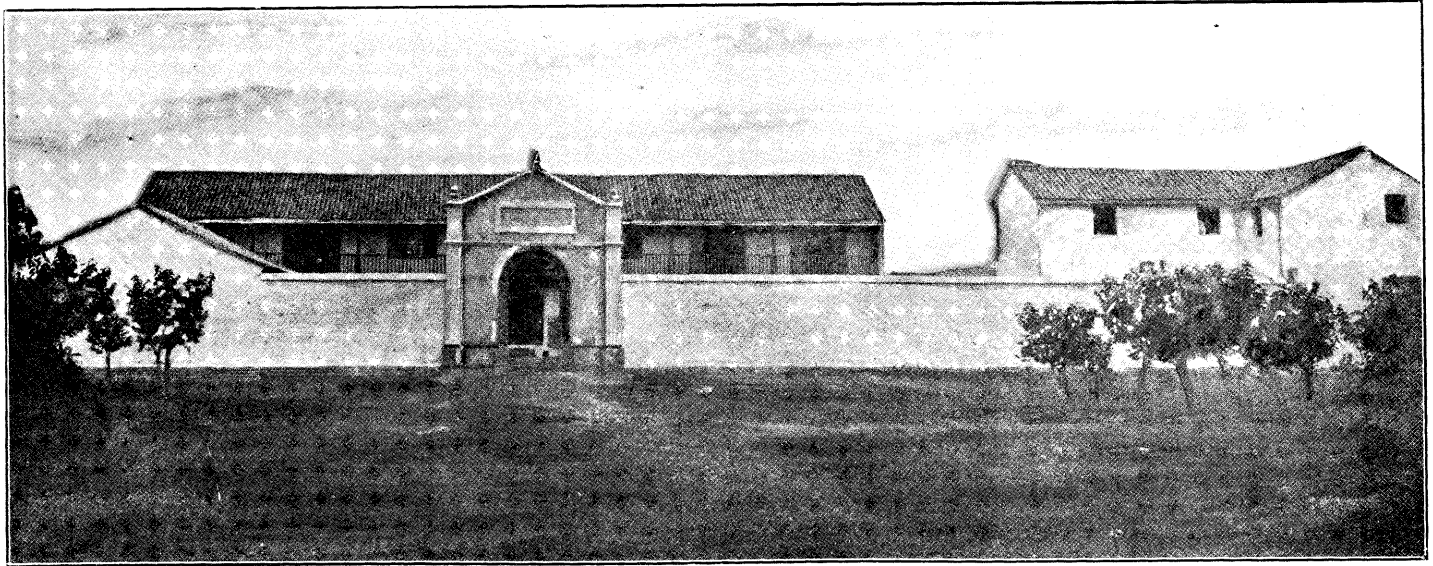
(部西)地桑路理履福界租法海上

(三)

影攝後剪修摘採次首年四十國民桑植年一十國民

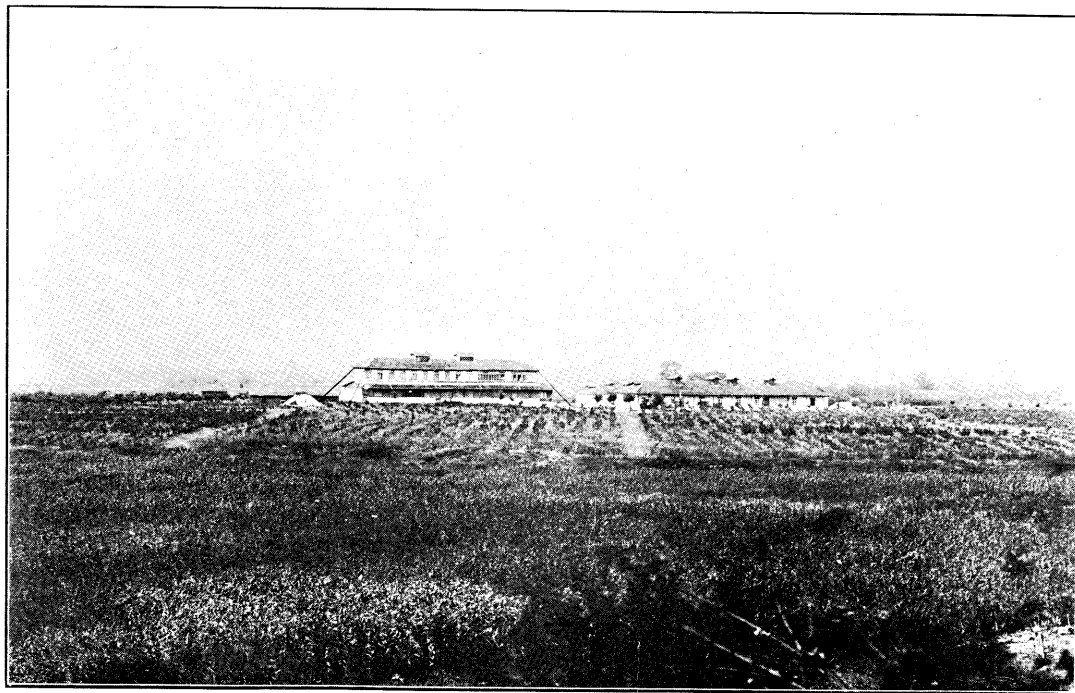


影 攝 後 植 再 樹 桑 高 填 地 土 初 歲 年 四 十 國 民



諸暨育蠶場

(五)

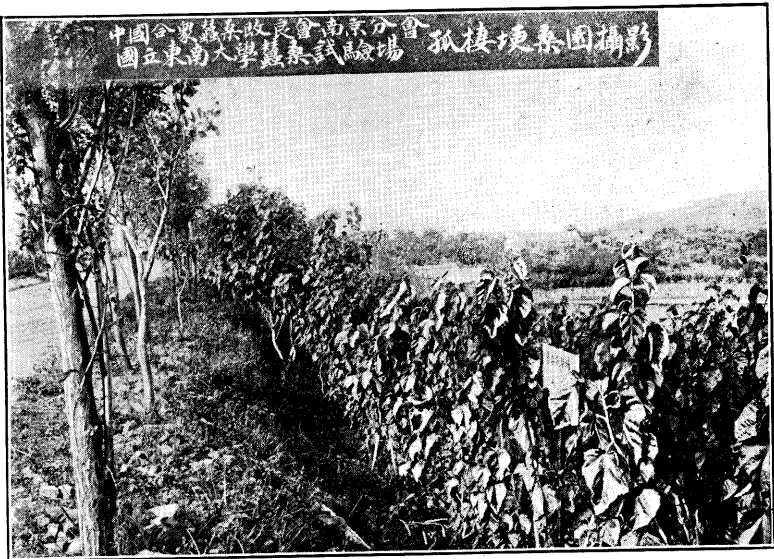


南 京 育 蠶 場

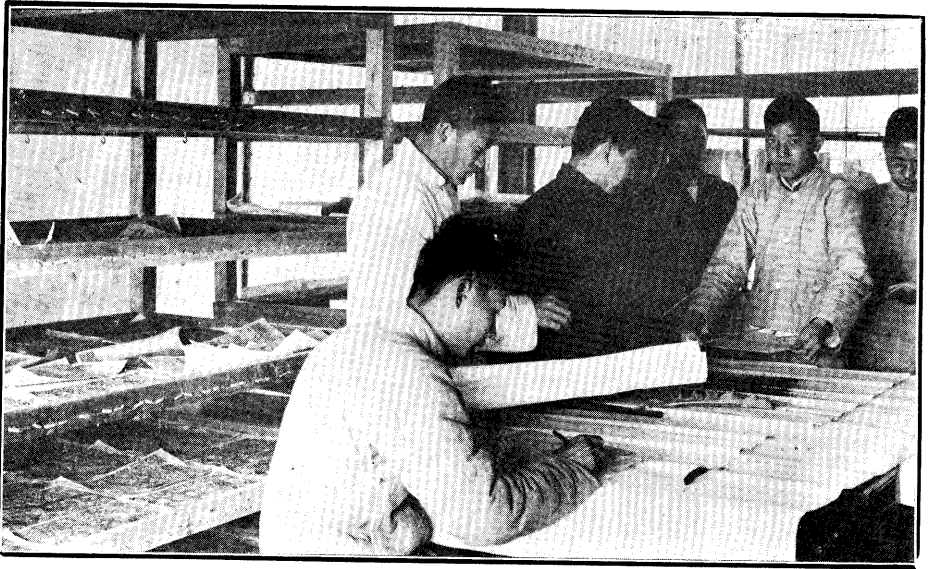
(六)



坡山之旁道外門平太京南 (七)
 (置購年十國民)

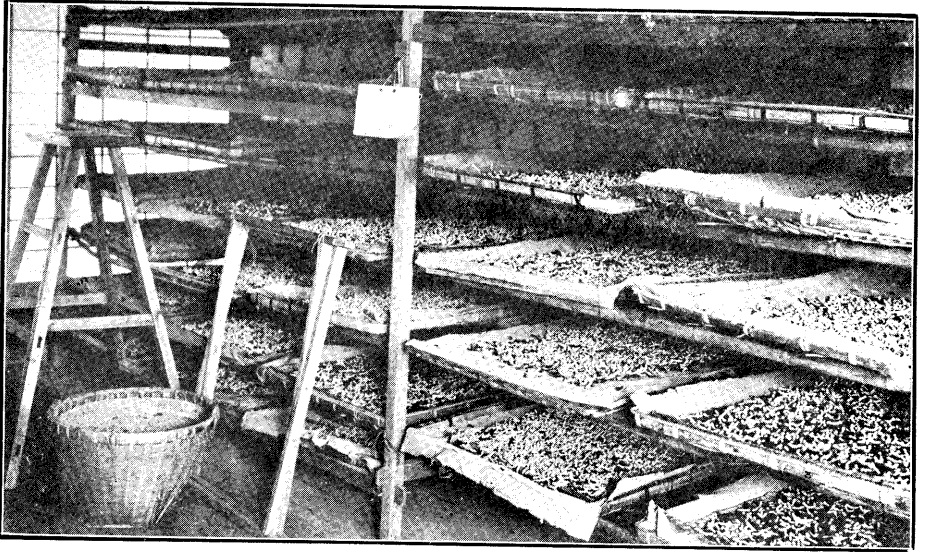


(年二十國民) 坡山之後桑栽 (八)



蟻 收

(九)



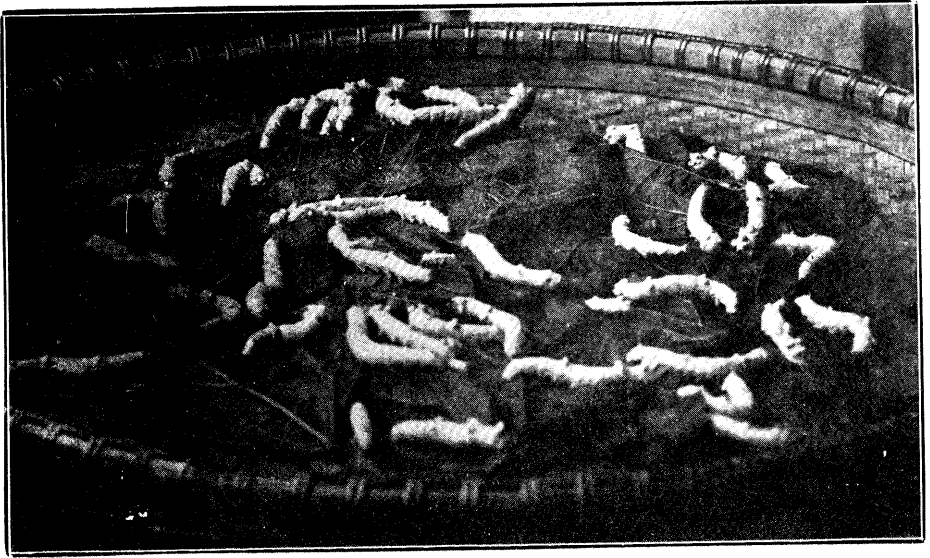
(十) 式畚土圃育(南京伏獸)



(十一) 圓畚土圃育(蕪州伏獸)

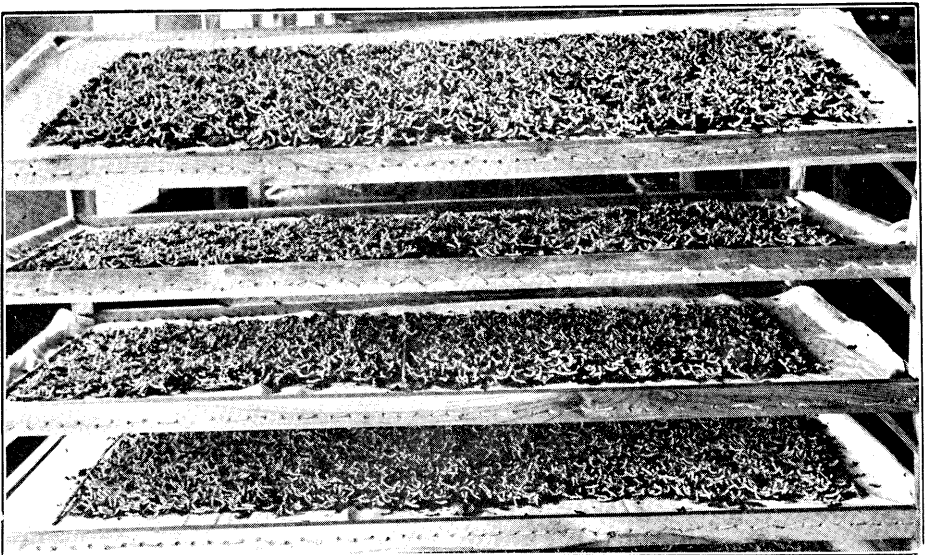


葉 飼



種角龍

(三十)



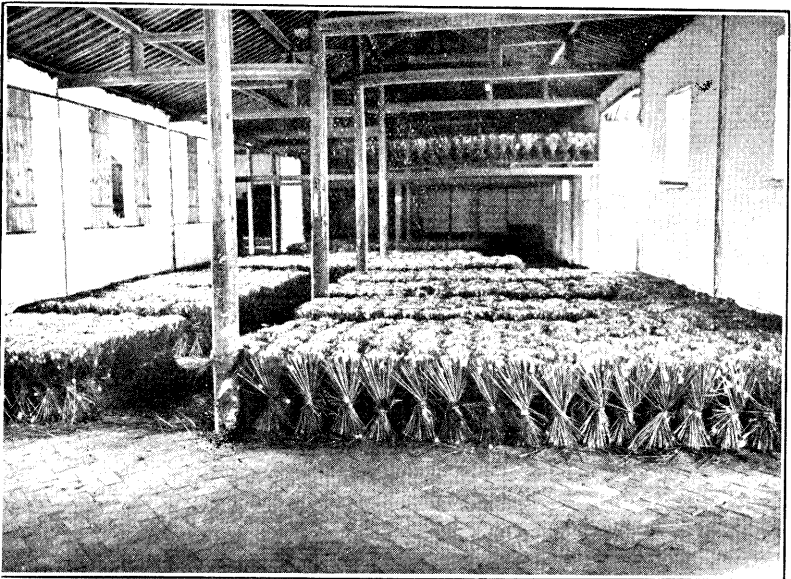
(場分京南)育飼床蠶

(四十)

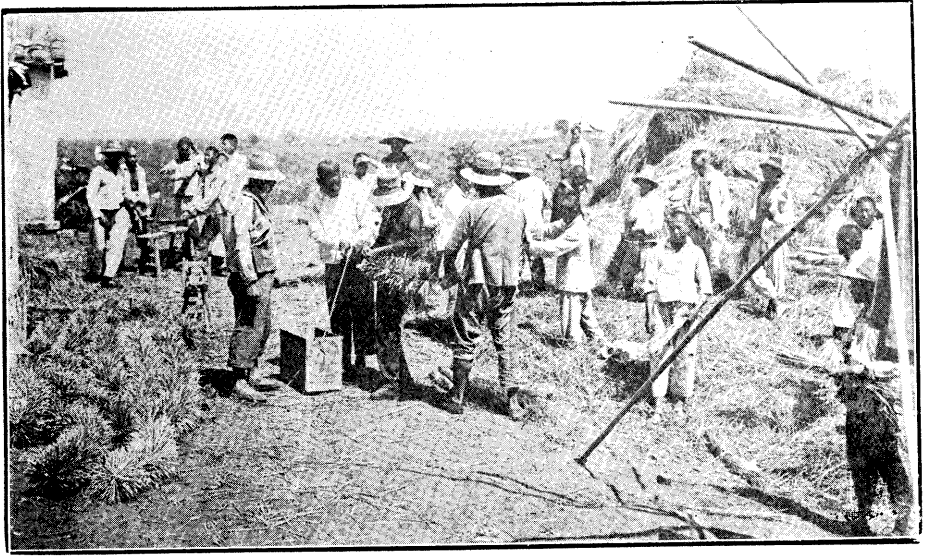


床蠶及室蠶建新京南

(五十)



簇式錫無之用所場分林橫 (六十)



製絞之簇蜈

(七十)

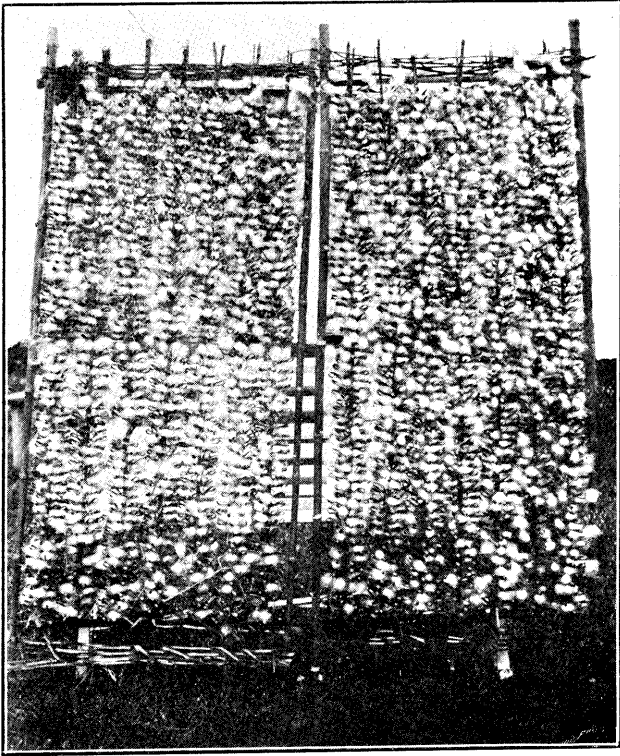


繭之上簇蜈

(八十)



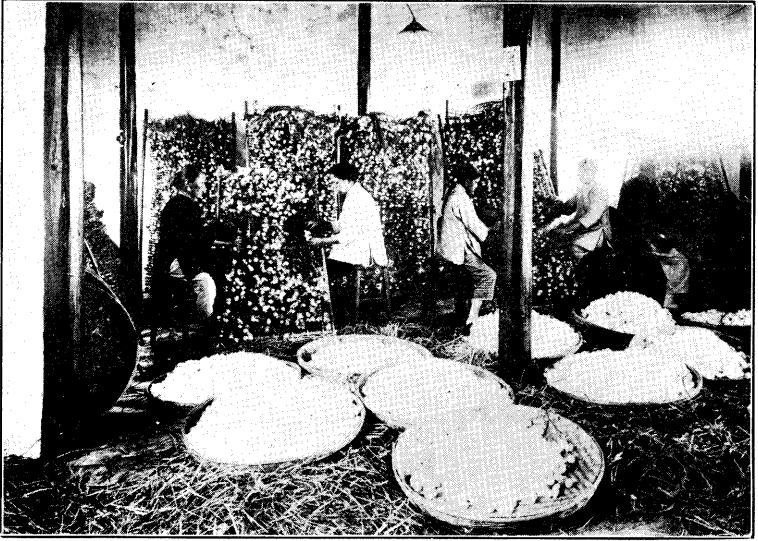
諸暨分場所之用湖州式簇



蘭之上簇竹 (十二)

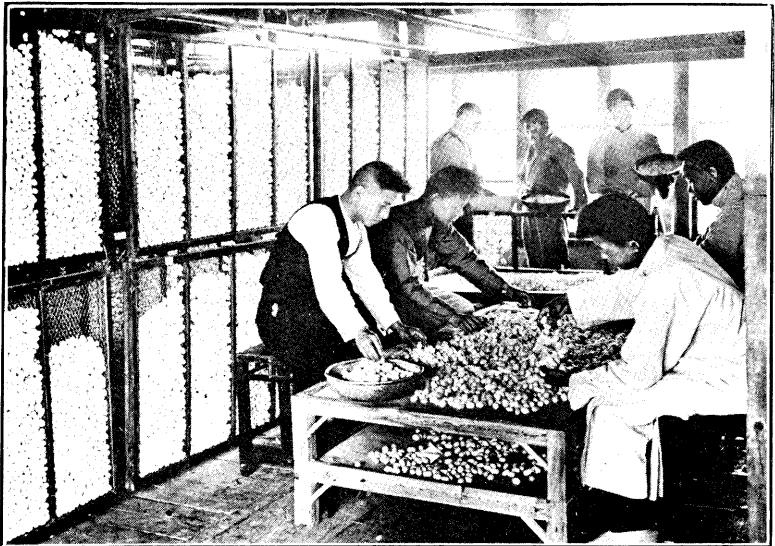


筐網鐵入納及蘭選蘭摘 (一廿)



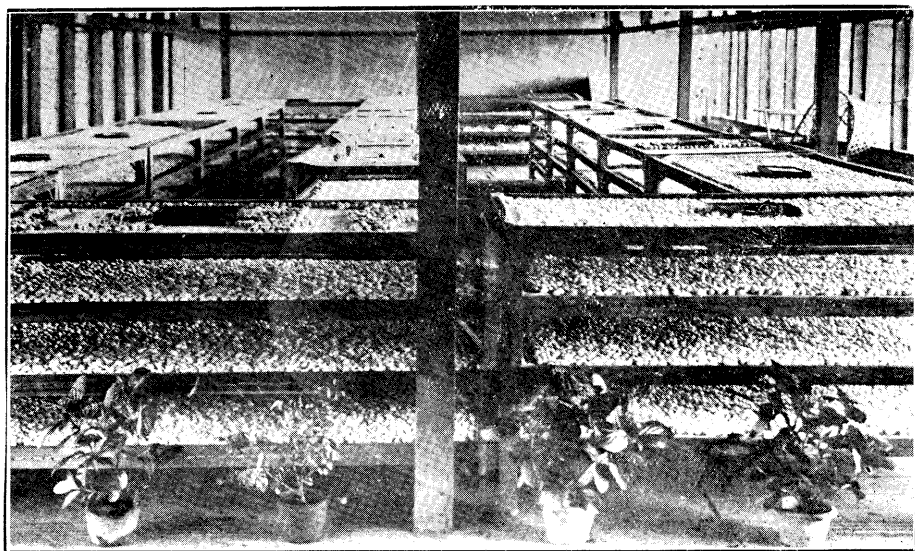
蘭剝上簇竹

(二廿)



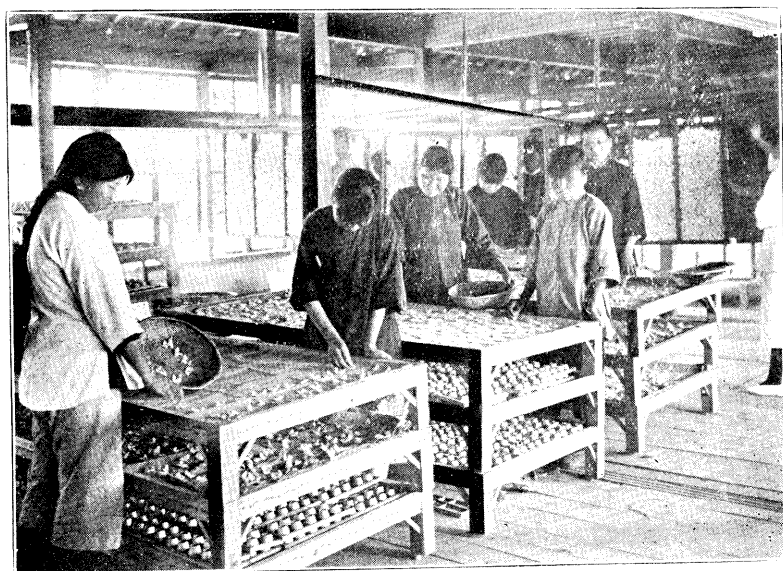
筐網鐵入納蘭種製

(三廿)



(場分京南) 繭選

(四廿)



罩鉛於蛾母納

(五廿)



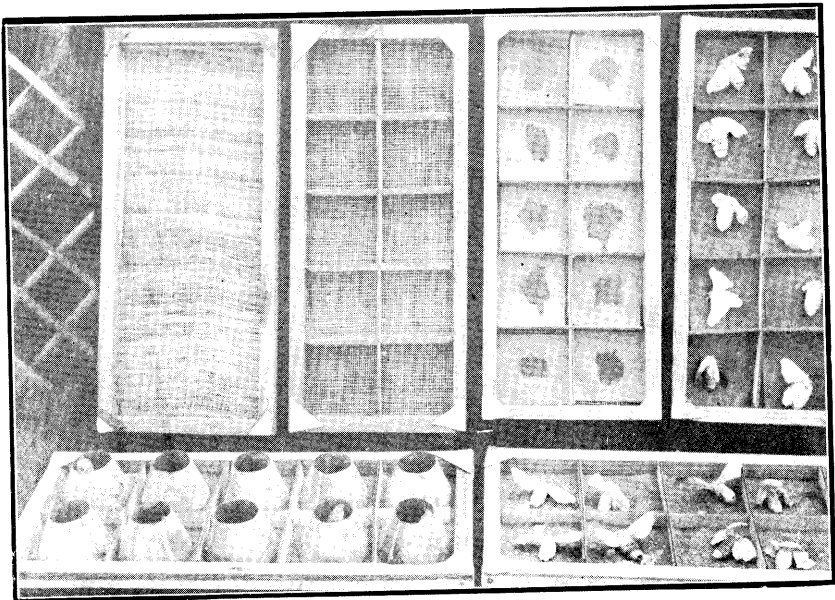
蠟之尾交 (六廿)



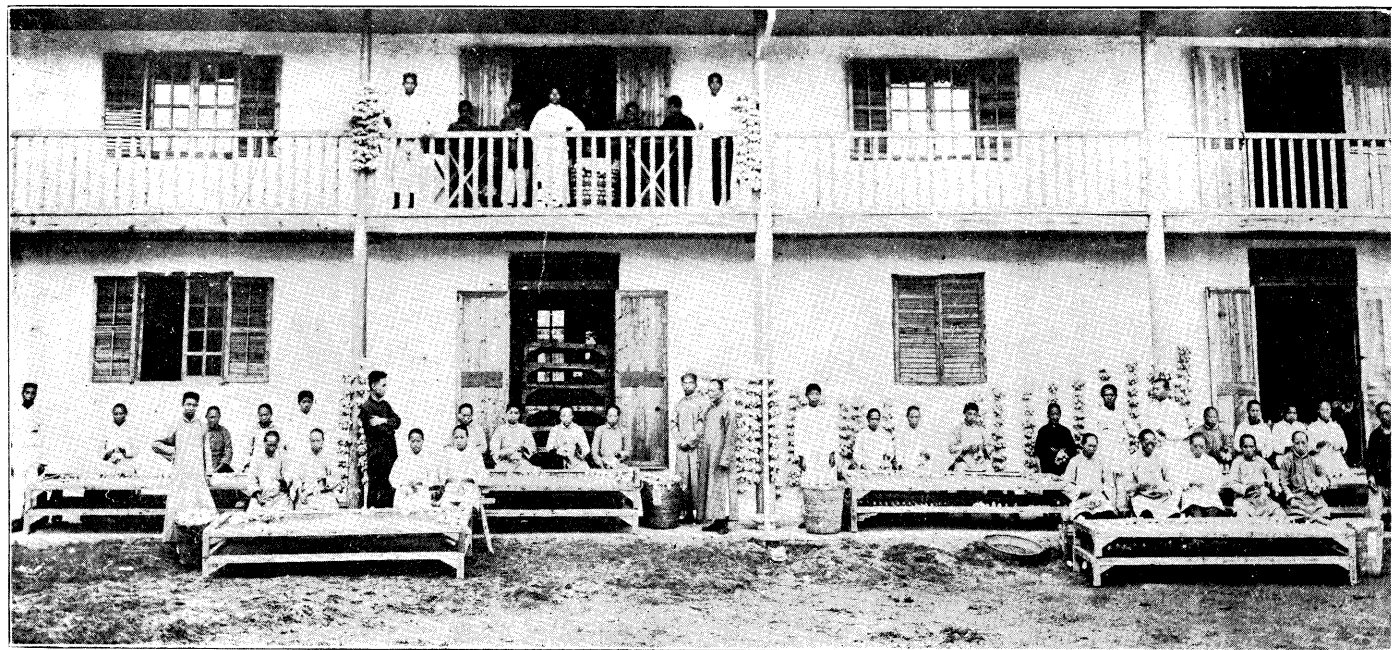
袋紙於蠟母納 (七廿)



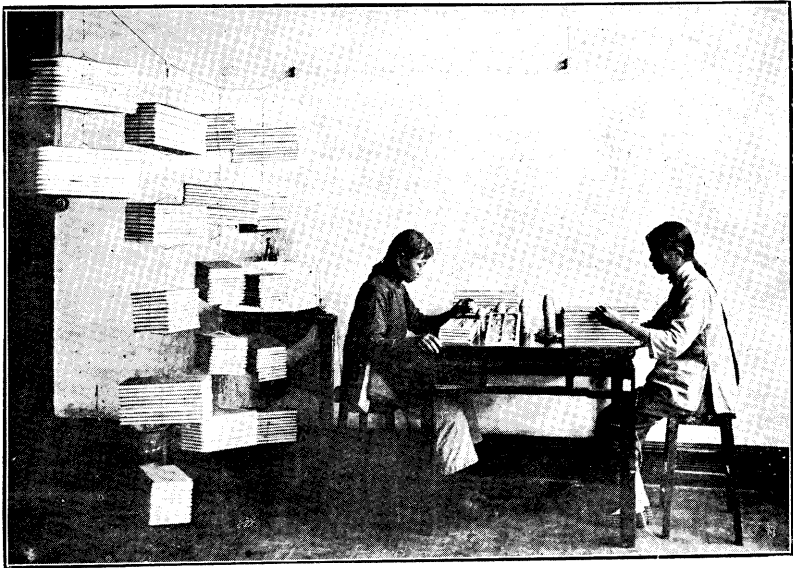
罩鉛中盒紗於蛾母納 (八廿)



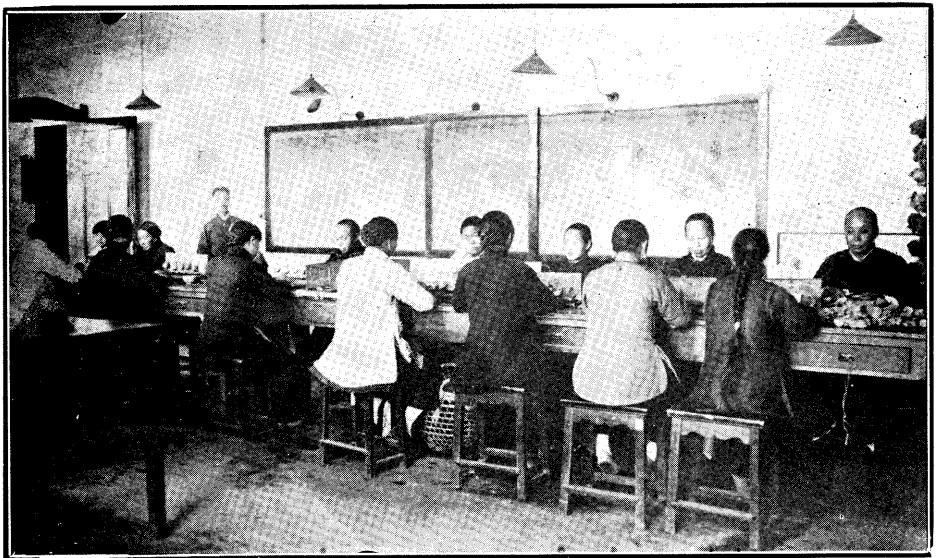
內罩鉛於子產蛾母及盒紗 (九廿)



袋紙於卵其及蛾母納罩鉛去移畢已種產



留仍卵其及蛾母罩鉛去移畢已種產 (一三)
組一成合盒十每盒紗於



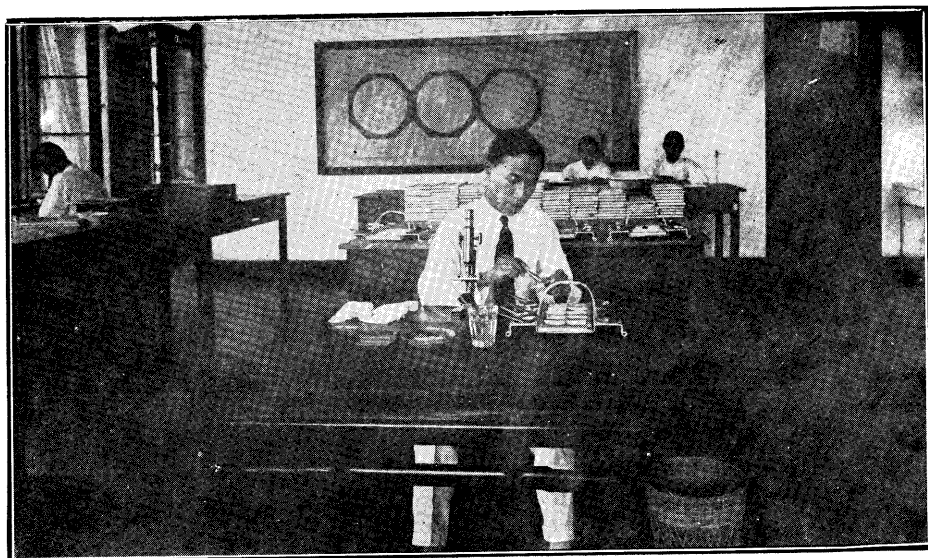
驗考備以蛾母中袋紙碎 (二三)



驗考備以蛾母中盒紗碎 (三三)



驗考鏡微顯 (四三)



蛾母盒紗驗攷

(五三)



重輕其量衡并種蠶濯洗

(六三)



種 選 貼 黏

(七三)

中國合眾蠶桑改良會

董事會

麥田 會長 (不在滬)

沙凡 副會長

白爾 義務書記

齊祿尼 義務會計

費馬伽利

賈能

皮爾納

帥勃利

依大

沈聯芳

黃摺臣

丁汝霖

徐可亭

吳申伯

馬巖青

法國旅滬商會

法國旅滬商會

英國旅滬商會

上海洋商絲公會

法國旅滬商會

上海洋商絲公會

英國旅滬商會

美國旅滬商會

日本旅滬商會

江浙皖絲繭總公所

同上

同上

同上

同上

同上

執行部

沙凡 副會長

白爾 義務書記

齊祿尼 義務會計

費咸邇 總技師

葛敬中

丁汝霖

馬巖青

民國十二年報告書

本會各分場之飼育成績。與所得之健蛾數。及其代價。皆詳列於後幅自一至八之各表中。觀此數表。益可見橫林嘉興諸暨等場之蠶種。其代價太鉅。此固在預料之中。蓋此數場在蠶戶環繞之中。易感病毒。且無自植之桑園。購桑以飼。弊害至多。故此數場將來列爲指導宣傳之所。至甯蘇兩場。既與蠶戶隔離。又有自植之桑園。其製種之繭。固多而益善。

改良種之數。欲其漸增。而購自歐洲者。欲其漸減。本會因此。曾慎擇蠶戶。授以原種而飼育焉。飼育之際。受本會職員之監察。成績優者。實居多數。本會乃購飼育尤良之繭而製種焉。製種之後。加以攷察。則知感受病毒之原因。至爲繁複。惟浦東以完全隔離之故。其代價尙不過高。每百蛾之代價爲兩元四角。至鄰近南京之各蠶戶。病蛾比率。高至 85%。故其代價。每百蛾高至九元五角七分。此項製種方法。遂停止進行矣。然數年以後。選種漸普及。病毒漸減少。在適宜之區域中。或可得慎謹之蠶戶。而委以飼育。以供本會之製種繭焉。

澣墅關蠶校杭州蠶種場均售選種數百張於本會。價皆不昂。（每百蛾價一元七角五分至二元零八分。參觀第八表。）惜其張數太少。而本會與其他各校之聯絡。則絕少成效。蓋此數校不明嚴密合法之選種術。極關重要。而欲以簡陋之選種。售之本會。此本會所不能承受者也。然本會與江浙皖蠶桑各校聯絡之心。並不因此而疏懈。甚望誘導各校。俾毅然信服選種之真法則焉。

此項計畫。效期既遠。則欲求選種之充裕。與其代價之平允。不得不求甯蘇兩場種額之增加。此外又不得不於適宜之區域。開闢類于甯蘇之分場。本會正在訪求一整塊四五百畝之桑地。位置適當。宜於植桑。便於售種。然後設一模範製種場。本會於此至有關係之問題。將慎密研考焉。製種計畫既定。其餘對於增產絲量各問題。亦當研究而有以解決之。

蠶戶飼育選種。費不加增。而所得之繭。則遠勝于土種。以之繅絲。絲量豐富。繅折之高下。會由業此者攷驗而比較之。選種絲量。富於土種者。幾將及倍。本會於此。所得證據。至爲充足。已詳前期報告。無庸贅述於此矣。

夫選種之優。既如上述。而自發行以來。仍不能盡量表其優異者。有數原因爲之梗也。今詳論於後。

已往數載。散發蠶種。往往太遲。其法亦不適當。委託蠶種於絲繭公所。由公所轉遞繭商。而各地繭商。不甚注意於此。置種之所。不加選擇。或受劇變之溫度。或與旁物接觸。而受損害之蒸汽。蠶種因是不復孵化。而蠶兒微弱。又有當散發選種之際。蠶戶之蠶種。早已購備。或有已孵化者。對此貿然發給。未加釋明之補充蠶種。存蔑視之心。不復鄭重飼育矣。

本會求免此弊。去歲另定計畫。派遣職員數人。周游各地。宣傳演講。并委定推銷蠶種員。然所得效果。未能盡副本會之望。旅費甚鉅。而爲本會推銷蠶種者。往往藉此漁利。監察推銷。其事困難而繁。隨而欲與蠶戶直接往來。亦非易事。有推銷員數人。竟於蠶季已屆。甚至出蟻之後。以不能推銷爲辭。將大宗蠶種。退還本會。本會今年散種。雖繼續去年方法。再作一度之嘗試。然種價之收入。除少數外。仍難增益。前項困難。亦不能免。惟當飼育之前。本會所有蠶種。或售。或贈。均能盡數於相當時發出矣。（參觀後幅購種人名錄）

推銷蠶種之正當辦法。惟有將蠶種委託最有關係之繭商而已。幸今歲合於此項辦法者。得兩處焉。安徽當塗繭商姜君。以其經驗而知本會選種之良好。（去年購去七千張）今歲購去八千張。分給該地蠶戶。并允將來收繭時。此項選種之繭。每担加價十五元。姜君又謂運費與關稅若不過高。彼所購之種量。將不止此數也。無錫繭業公所因當地紳商高君映川范君楚青等之勸告。向本會購去選種三萬張。當發給時。亦有將來收繭每担增價十五元之約。此項選種。或贈給於遭罹兵災損失蠶種之蠶戶。或以此調換鄉間保存之尋常蠶種。或以此售給於蠶戶之已育土種而欲兼育選種者。此項辦法。若能推行於蠶業繁盛之區。類于無錫者。而有以滿各蠶戶之望。則各地繼起者。大有人在。選種之推行。不患其不廣矣。

選種之蠶。食葉之期。較尋常蠶種之蠶。多四五日。葉量因而增加。多數蠶戶。遂對本會蠶種。即以此而不滿。殊不知尋常蠶種之蠶。大小不齊。體弱病多。四散遊走。食葉固較健壯之蠶爲少。然其利率之高下。豈可相提並論哉。繭量豐。則蠶戶所得之利率優矣。絲量富。則絲廠所得之利率高矣。絲廠若僅收尋常蠶種之繭。所得多薄皮爛繭。若收選種之繭。

絲量富而外表美。故桑葉之價。若不過高。收繭者對於繭之美惡。若加區別。而定其價之高下。則外間以爲本會選種食葉太多者。乃譽而非毀也。上述兩種蠶兒之比較。苟非細察以下兩項特別問題。殊不能確定其成績之優劣。何謂特別問題。即葉價驟漲與價繭不勻兩端耳。茲再詳論之。

葉價之昂。其重要原因有二。

(一) 桑葉之壟斷。在多數蠶桑區域內。桑園產額。皆預於陰曆歲杪售出。能產幾何。由售主估計。而付每担一元或一元五角之價。迨至暖種之期。蠶戶往往預定巨額之死亡。故所暖之種。超出需要數。至三四倍之多。若蠶之死亡。僅及其半。則所需之葉。爲數甚多。於是預購桑葉者。乘機逐利。近數年來。每担之價。往往高至五六元。職是故也。葉價過高。蠶戶之受損甚鉅。蓋需葉二十五担而得繭一担。以葉每担五元計。須百二十五元。而每担之繭價。不及七八十元。蠶戶之損失鉅矣。求免損失。蠶遂餓上山頭。所結之繭。安得不薄哉。

(二) 桑葉產額之微。試於冬令。巡遊江浙蠶桑繁盛之區。所見桑樹。率多顛頽。長成之

樹。春季修剪之後。若能壯健。其枝條當長至二公尺及二公尺半。今則僅至四五公寸。又有多數老樹。以受天牛幼虫之咀害。及寄生植物之腐爛。致所茁之條。短小瘦弱。足徵其生機之微。又有拔去老樹。而代以接本或壓條者。然亦皆奄奄不振。桑產未旺。而即枯謝者。亦比比皆是。桑樹調護得當。每畝可採二十担至二十五担。今以上述之種種。僅可得六七担。每畝二十担之產量。並非虛幻。濬墅關及本會所植者。皆可得此數也。

多數繭行之組織收繭也。往往不合常理。採繭之前數日。繭商會議定價。然後出發。從事組織。迨初繭到市。其價已超過預定之數五元或十元。然相去尚不甚遠。售繭者。不論繭品之優劣。皆欲善價而沽。當繭行初開之際。彼等實有待價之餘暇。故不挾全部而携一份。(十斤左右)歷叩各繭行而問價焉。得最善價則售之。然後返家。取存留之數十斤而更售焉。如是往復。以至盡售其繭而止。購繭者。但求迅速足額。價畧高下。在所不計。故繭苟到門。必盡收之。以實其繭灶耳。蓋彼輩惟望福運宏通。所得之繭。佳者多而劣者少。足以彌縫而折衷之。平均之品質。尙能滿意是也。此項組織法。實不利於絲廠。然事實具在。熟悉繭行之組織者。無不知之。故實釋其內容如是。

絲廠家多設繭行。而又散處各地。委遣職員。任收買監察之責。所收繭量。及平均之價目。皆預爲約定。通知職員。求免貨物之走漏。及監察之不周。職員酬金。率以所收之繭量爲比率。故若所收之繭。僅限於佳品。則勢難足額。繭行遂於大宗鮮繭收到之後。即行停秤。使蠶戶有較遲上簇之繭者。無法銷售。即能售脫。價亦低廉。而遲繭之中。每多佳品也。此種情形。無錫方面。固屬通病。各地狀況。即未必盡符。而其結果。往往相同。劣繭價與優繭價相差甚微。優者十三担鮮繭。繅絲一担。劣者二十二三担鮮繭。繅絲一担。其應得之價。兩者何止百分之十百分之十五。以實際言。佳繭之價。當及劣繭之倍。故當今要圖。在使繭商洞悉其切身之利害。并深明與本會同負之改良中國蠶業計畫。實有合作之必要。蓋非以高價收買佳繭。蠶戶既無前日之利。反爲舊習所錮。決不輕棄其土種。與一切暖種飼育之舊法。而用選種及正當之新法。勸告與指導皆無益也。

數年以來。本會屢欲於蠶業繁盛之區。創立指導宣傳之所。直至今歲。計畫始得實行。無錫北鄉。距城二十里。有堰橋鎮。蠶業極盛。本會於此。設一指導所。所中事務。委託於江蘇省立女子蠶業學校（滄墅關蠶校）畢業生八人。明春所中應行事宜。及其章程。預定

如下。(甲)推行改良蠶種。(乙)共同煖種。(丙)稚蠶共育。(丁)蠶病預防。(戊)養蠶示範及傳習。(己)蠶業講演。(庚)養蠶視察。(辛)成績展覽。

(一)共同暖種 (1)普通流行之暖種法。至不適當。為避免種種弊害計。蠶戶有願以所飼之蠶種委託者。指導所即代為暖種。俟其孵化。然後送去。是類辦法。較為穩妥而節省。(2)指導所組織一特別暖種室。專為本地蠶戶孵化蠶種之用。然所暖者。以改良種為限。(3)指導所所暖之種量。以二千張為限。除錦記絲廠散發於本所附近之五百張。早已約定代暖外。餘額聽本地蠶戶要求加入。(4)有願加入公共暖種室者。須先報名。後將蠶種送至所中。預定之張數滿額後。即截止報名。(5)本所代行暖種所用之人工炭火等費。因初年創辦。均不取償。(6)凡飼共同暖種之蠶者。最好亦由本所代行消毒。受本所視察。并不兼育土種。

(二)稚蠶共育 (1)為節省費用計。及宣傳飼育良法計。指導所為各蠶戶飼育幼蠶。至二眠為止。(2)指導所預定飼育至二眠後之幼蠶。以二十兩為限。人工及桑葉等費。預定每兩十元。於交付幼蠶時收款。(每蠶花一兩。可得三眠蠶二十三斤左右)。(3)代育之

家以五錢爲最少數。以二兩爲最多數。(4) 蠶戶居處。在距所一里以內。乃得享所中代育幼蠶之權利。其房屋蠶具須受本所消毒及監察。飼育時。須納所員之勸告。(5) 有欲委託指導所飼育穉蠶者。須先報名而得其允許。(6) 蠶戶既願飼育所中代養至三眠之蠶。不得兼育土種。

(三) 蠶病預防 (1) 近年蠶病。爲害至烈。蠶戶受損至鉅。指導所之立。爲蠶戶所重視者。以其能設法預防蠶病也。所中購備器具藥品。蠶戶有願預防蠶病者。所中代爲消毒。(2) 各蠶戶雖未嘗以幼蠶委託而願預防蠶病者。所中亦能代爲消毒。惟其居處。須在離所一里以內。(3) 本所代行消毒。今暫以五十家爲限。(4) 消毒之前。蠶戶須將應行消毒之房屋器具。加以洗濯。(5) 消毒時。蠶戶應自行動手。所員僅任指導之責。(6) 先行簡單之消毒。以石灰水粉刷牆壁等。此可由蠶戶自爲之。(7) 每蠶室一間之消毒藥品費。約需五角。今歲則暫不取費。(8) 飼育之際。發現病蠶。應即剔除。剔出之病蠶。或付焚化。或投入石灰水。然後掩埋。(9) 蠶沙應藏於窖中。腐化之後。變成優良之肥料。可壅一切植物。然用以壅桑。則殊不適宜。蓋其病菌或沾黏葉上。而傳染病毒也。

(四) 養蠶示範及傳習 (1) 爲教導飼育方法計。指導所特招收本地婦女十人。入所肄習。(2) 入所肄習者。年在十六以上。品行端正。性情溫和。身體強健。而稍能識字者。方爲合格。(3) 自願來所肄習之婦女。須先報名。(4) 學習期自孵化至二眠起身。歷時半月。有自願繼續者聽。(5) 練習生中。由所指定五人。住宿所內。(6) 練習生由所供膳。并酌給津貼。(7) 指導所爲宣傳飼育良法計。自育蟻一兩。直至上簇。任人參觀。

(五) 蠶業演講及養蠶視察 (1) 指導所爲宣傳良法計。特隨時召集蠶戶。演講飼育實習之新法。(2) 演講會之開會。或由個人通知。或貼布告。凡有志育蠶者。均可加入。(3) 演講地點。臨時擬定。即行通知。(4) 蠶戶或有疑問。不論何時。均可陳述。所中必設法答覆。消釋其疑竇。解除其困難。(5) 飼育期間。所中職員。輪流視察。對於蠶戶。予以實地指導。(6) 有願於飼育時。受所員之視察者。不論所飼者爲選種。或土種。均可向所請求。惟其居處。須在距所一里以內。一次視察後。每日繼續視察。惟蠶戶須恪遵視察員之勸告。(7) 視察員每日往指定之蠶戶。視察一次。

堰橋一鎮。家家育蠶。有此指導所。自極有益。所中職員。以女子任之。自較男子爲便利。蓋

女子出入人家較易。且人家育蠶之責。皆由婦女任之。女子往蠶戶。可自由與其婦女交接也。此種推廣辦法。若見成效。本會將於蠶桑繁盛之區。徧設類是之育蠶場。以資表率。惟此項育蠶場。當附屬一模範桑園。蓋由是可證桑樹苟種植適宜。維護周密。其出產量較之普通桑園。懸殊正大也。

本會開辦七載。對於蠶桑事業。尙未能收顯著之成效。其中困難眾多。艱險稠疊。而蠶桑又爲久遠事業。見效甚遲。然由歷次之試驗觀之。本會後來進行之程序。可條舉如下。

(一) 各分場選種之產製。類似南京之分場。當慎擇而建設之。所需之桑葉。當經營三四百畝之桑園以供給之。建隔離之蠶室二三十區（每區各附桑地十畝。或十五畝）以供飼育。此類建築。務求適用。（貯桑室。職員室。平屋。蠶室）隔離蠶室。費用固鉅。然飼育時。宜分而不宜合。蓋分則彼此不相接觸。病毒傳染。及全體失敗之弊。自少也。由各組飼育之比較研究。即可表明各組之特殊情形。而保留其最優者。以製種焉。對於每一蠶室。及其附屬之桑園十畝。或十五畝。可擇一良好蠶戶。命其管理。蓋如是則可減派職員。以免其薪金影響經費之高增。本會第委技術員數人。任稽查指導之責。足以濟事矣。每

一分場。可保留其一部之餘地。作接桑苗圃之用。此分場之數。當隨選種之需要而漸增。

(二) 散發選種之權。授之繭商。以妥善之法。分散蠶種。實乃繭商最有益之舉。蓋當給發時。繭商即可與蠶戶協商。囑其保留佳繭。以供採辦也。

(三) 多設模範育蠶場。以宣傳暖種飼育及植桑之良法。

實行上述之計畫。需款甚鉅。非本會現有經費所能支配也。故願得選種之繭商。應畧付種價。以償成本。以此與其所獲佳繭之利益相較。至爲細微。而本會尙可得其實益。與繭捐相衡。亦較平允。蓋出繭捐者。未必皆領取選種之人。繭捐總額。數或不弱。而用於實際。則甚少也。

攷種責任。不能由各分場擔任之時。上海總會繼續作攷種發種之總機關。

上海育蠶場。殊不宜於產製大宗蠶種之用。仍舊專爲各地土種新種交雜種之試驗。及改良絲繭防止病害種種之研究。卽現有之種類。純種研究與區別。亦爲今日之要圖。蓋昔日著名之品種。所產之絲。皆有固定之特性。今日則此著名之種類。爲繁複浮紛之他種類所侵雜。例如最著名之新元諸桂無錫等種。皆不復顯其純一之特性。如此愈趨愈

下。若不加阻遏。則無錫之絲。將與紹興之絲。無所區別。而元來特殊優性。將彼此兩失矣。上海試驗場所需桑葉。兩載以後。可完全由福履理路桑園供給。桑園之地。乃法工部局捐借本會者。地形太低。時有水患。今已填高。且通溝以洩水。故現所植之桑。殊爲暢茂。植桑飼蠶選種之良法。本會當特別注意以求其推廣。指導所之增設。對於蠶戶。實能堅其信仰之心。然苟由蠶桑學校及省立蠶業機關代爲鼓吹。亦殊有益。本會職員中。苟皆幹練之才。則足以應各蠶桑機關之求。或任教員。或任場長。彼此合作。收效至爲顯著而神速。以是之故。不得不徵求培植飽學之技術人才。數年前。本會曾欲派遣職員數人。前往歐洲學習蠶桑。後因費絀而止。其實此類計畫。仍不妨變通辦理。留歐期間。不能視爲肄業之期。未嘗充分預備之人。以有限之學費。歷有限之時間。所得至爲細微。若遣精幹之人才。則異是。雖留歐至暫。而巡遊之後。對於製種場育蠶場繭廠絲廠。皆能得精密之教益也。

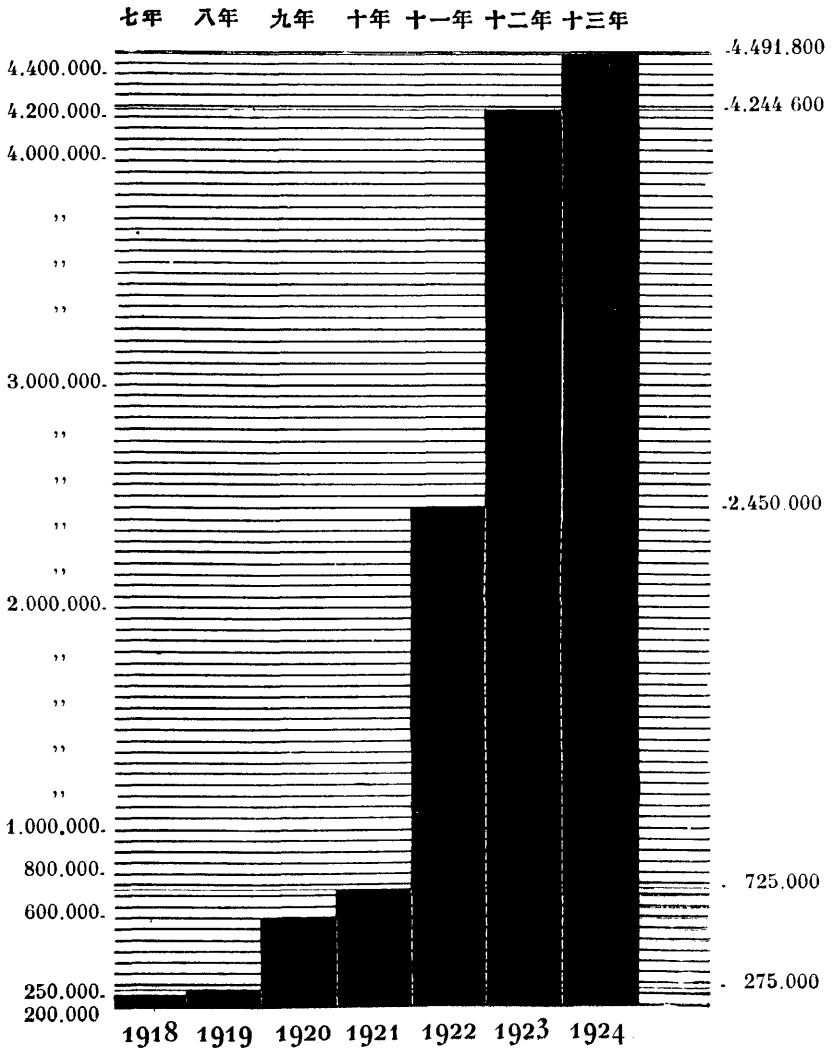
本會苟能因利乘便。實行以上之計畫。對於施行之區域內。自信必能收顯明神速之成效。

(GRAPH. N° 1)

SEEDS DISTRIBUTED BY THE COMMITTEE.

本會歷年散發蠶種比較表 (Layings) 以窩數計

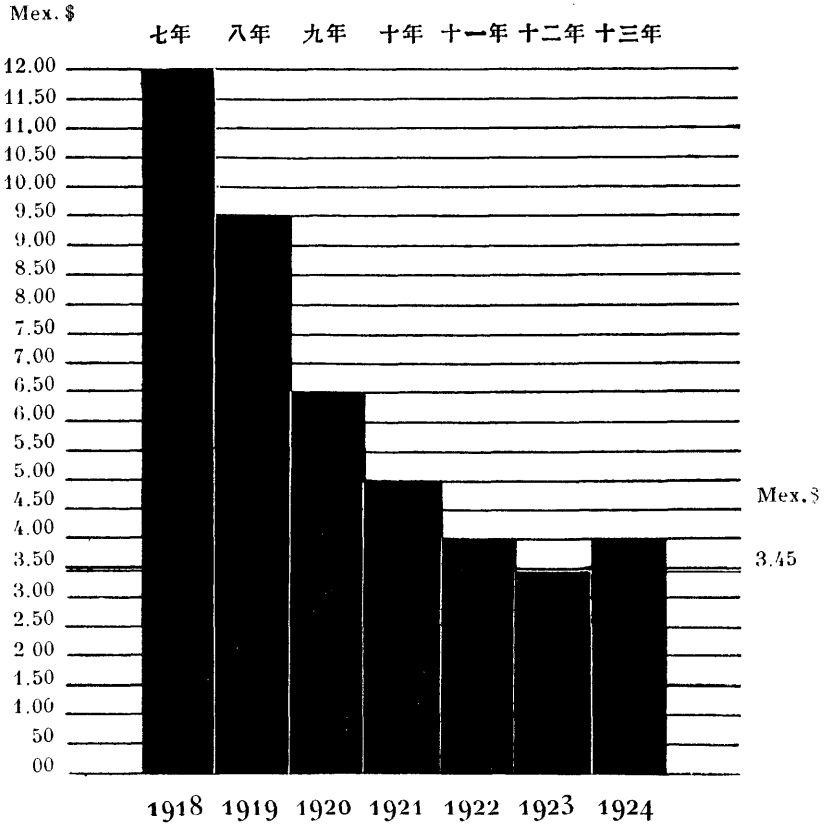
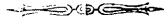
— 683 —



(GRAPH. N° 2)

NET COST OF 100 HEALTHY LAYINGS.

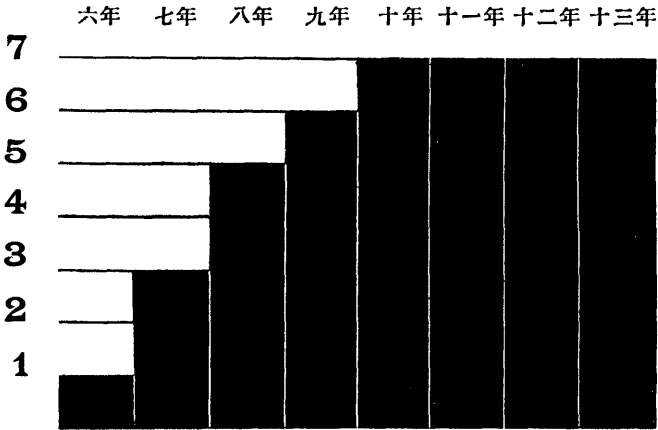
無毒蠶種每百窩代價表 (一蛾所產之卵稱一窩)



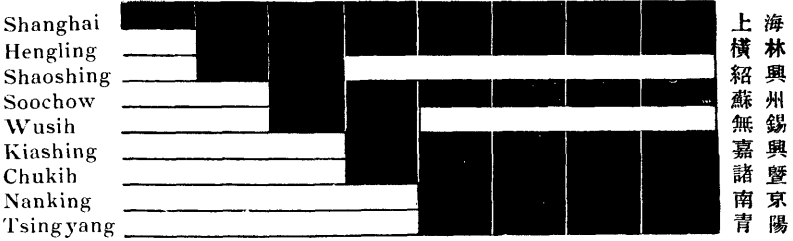
(GRAPH. N° 3)

NUMBER OF STATIONS.

分場處數表



1917 1918 1919 1920 1921 1922 1923 1924



上海 蘇州 寧波 嘉興 紹興 諸暨 無錫 蘇州 蘇州 蘇州 蘇州 蘇州 蘇州 蘇州

蘇州分場

| 種類 | 產地 | 催青種量 | 孵化蟻量 | 穫繭總量 | 每斤個數 | 雙宮 | 薄皮 | 製種繭量 | 蛾口繭量 | 收種窩數 | 病蛾比率 | 備攷 |
|----|---------------|------|------|-------|------|------|-----|-------|------|---------------|------|----|
| | | 張 | 兩 | 斤 | | 斤 | 斤 | 斤 | 斤 | | 百分之 | |
| 新元 | 本會 | 六二 | 六 | 一〇四、二 | 三九四 | 一四、五 | 五、七 | 九六〇 | 一七〇 | 二四、八〇 | 一三 | |
| 諸桂 | 全上 | 三〇 | 三 | 五九七、五 | 三七八 | 七、四 | 三、二 | 五〇〇、六 | 九〇 | 六二、〇四〇、六五、〇四〇 | 一五 | |
| 諸桂 | 全上 | 三二 | 三 | 六〇〇、二 | 三六九 | 九、一四 | 四、三 | 五〇〇 | 九二 | | 一五 | |
| 諸桂 | 滄墅 關蠶 棧 | 四窩 | 〇、〇一 | 四、〇 | 一八四 | 〇 | 〇 | 一八 | 〇、四 | 一四〇 | | |

南 京 分 場

(二)

| 種 類 | 產 地 | 催青種量 | 孵 化 蟻 量 | 稜 繭 總 量 | 每 斤 個 數 | 雙 宮 斤 | 薄 皮 斤 | 製 種 繭 量 斤 | 蛾 口 繭 量 斤 | 收 種 窩 數 | 病 蛾 比 率 | 備 攷 |
|-------------|--------|------|------------------|------------------|------------------|-------------|-------------|-----------------------|-----------------------|------------------|------------------|--------|
| | | 張 | 兩 | 斤 | | | | | | | 百分之 | |
| 諸桂 (本場) | | 一九五 | 一五 | 二一九六 | 三八〇 | 六六 | 一三五 | 三二六五 | 三三四、五 | 二六五、四八〇 | 一六 | |
| 諸桂 (試驗場) | | 四五 | 三五 | 六一三 | 三八〇 | 三〇 | 二〇 | 五六三 | 八六 | 五八、四八〇 | 一七 | |
| 諸桂 (試驗場) | | 七 | 〇、五 | 九五 | 三八〇 | 一二 | 四 | 七九 | 一二 | 二、四〇〇 | 一七 | |
| 諸桂 (外購) | | | | 三〇七 | 三八〇 | 三〇 | 五 | 二七二 | 四二 | 三六、二〇〇 | 六〇 | |
| 金黃 | | 三 | 〇、二 | 四四 | 三八〇 | 二 | 〇、五 | 四一、五 | 六、五 | 二、六八〇 | | |
| 諸桂 (原種) | | | | | | | | | | 四四、五六〇 | | |

青 陽 分 場

(三)

| 種 類 | 產 地 | 催青種量 | 孵化蟻量 | 穫繭總量 | 每斤個數 | 雙 宮 | 薄 皮 | 製種繭量 | 蛾口繭量 | 收種窩數 | 病蛾比率 | 備 攷 |
|--------|--------|------|------|------|------|--------|--------|------|------|---------|------|--------|
| | | 張 | 兩 | 斤 | | 斤 | 斤 | 斤 | 斤 | | 百分之 | |
| 新元 | 本會 | | 八、一〇 | 一三五四 | 四二六 | 五八 | 五、二 | 一三三二 | 二六四 | 二二二、一二三 | 二九 | |
| 諸桂 | 全上 | | 一、九二 | 三二三 | 四〇八 | 二八 | 二、〇八 | 三一五 | 六三 | 四六六二〇 | 三三 | |
| 蓮心 | 全上 | | 〇、一八 | 二四、六 | 四六二 | 一、八 | 〇、〇五 | 二三八 | 四、六 | 二四〇〇 | | |

各 分 場 產 種 總 表

| 期 別 百 分 率 | 選 種 高 數 | 收 種 高 數 | 類 種 | 名 場 |
|----------------------|-------------------------------------|--|---------------------------------------|-----|
| 七二 五二 | 〇七六九八 〇二〇五九 | 〇八三四二一 〇二二七二一 | 元新 桂諸 | 州 蘇 |
| | 〇九六四八一 | 〇〇六一五二 | 計 共 | |
| 五三 四四 | 〇〇八五七一 〇〇〇九三 | 〇八二二七二 { 〇八四八五 〇〇四一一 〇八六二 | (場本) 桂諸 (所導指) 桂諸 (所導指) 桂諸 黃金 | 京 南 |
| | 〇〇八四一二 | 〇四八四四三 | 計 共 | |
| 〇四 二五 | 一三五一三一 二二四二二〇 六八一 | 二二一一二二 〇二六六四 〇〇四二 | 元新 桂諸 蓮吳 | 陽 青 |
| | 九三一五四一 | 〇四一〇七二 | 計 共 | |
| 六二 四七 | 四五一二五 四七二〇一 | 〇一四〇七 〇八二〇四 〇八二 | 林橫 元新 種 驗 試 | 林 橫 |
| | 八二四二六 | 〇七九〇一一 | 計 共 | |
| 四六 七七 〇五 一五 | 五八六五 三〇五二 九四二一 九〇九 四六五一 | 〇七六五一 〇〇〇一一 四六五二 〇八一二 六八四八 | 桂諸 元新 元大 錫無 種 雜 | 海 上 |
| | 〇〇〇二一 | 〇〇九九三 | 計 共 | |
| 〇六 二六 〇六 | 〇六三六三 〇四八〇三 〇〇八二一 | 〇〇九〇九 二七五二八 一五〇二三 | 桂諸 元新 元新 (會愛仁) | 興 嘉 |
| | 〇〇〇〇八 | 三二五五〇二 | 計 共 | |
| 數 總 種 製 繭 收 | | | | |
| 二四 七二 三六 | 八二四八四 七〇〇二 〇〇六 | 〇三四四八 四五七二 四二八一 | 元新 桂諸 林橫 | 東 浦 |
| | 五九〇一五 | 八〇〇九八 | 計 共 | |
| 五八 | 〇五一五 〇五一五 | 〇二一六三 〇二一六三 | 桂諸 | 京 南 |
| | | 計 共 | | |

無毒蠶種每百窩代價表

| 價代窩百 | 數窩種選 | 數窩種收 | 費種驗 | 費蠶育 | 名場 | |
|------|-------|--------|-------|-----|-------|----|
| 元 | | | 元 | 元 | | |
| 五六、二 | 〇九六四八 | 一〇〇六一五 | 二二九、五 | 二三一 | 四一二、四 | 州蘇 |
| 三八、二 | 〇四一四五 | 一〇四一〇七 | 七三六、三 | 二四一 | 一二九、五 | 陽青 |
| 五四、三 | 〇〇八四一 | 二〇四八四 | 〇七四、一 | 八七一 | 八三六、八 | 京南 |
| 九六、五 | 〇〇〇〇八 | 〇二五五〇 | 〇九〇、三 | 八〇一 | 二二〇、四 | 興嘉 |
| 四八、五 | 〇三四二六 | 〇七九〇一 | 二一八、四 | 八八五 | 九〇二、五 | 林橫 |
| | 〇〇〇二一 | 〇〇九九三 | 三七二、〇 | 〇一二 | 五六六、七 | 海上 |

繭收

| | | | 元 | 元 | | |
|------|--------|-------|-------|----|--------|----|
| 〇四、二 | 〇九〇一、五 | 〇〇〇九八 | 〇三〇、九 | 六四 | 二二九、九五 | 東浦 |
| 七五、九 | 〇五一五 | 〇二一六三 | 二五三、〇 | 九一 | 二〇九、六〇 | 京南 |

種購

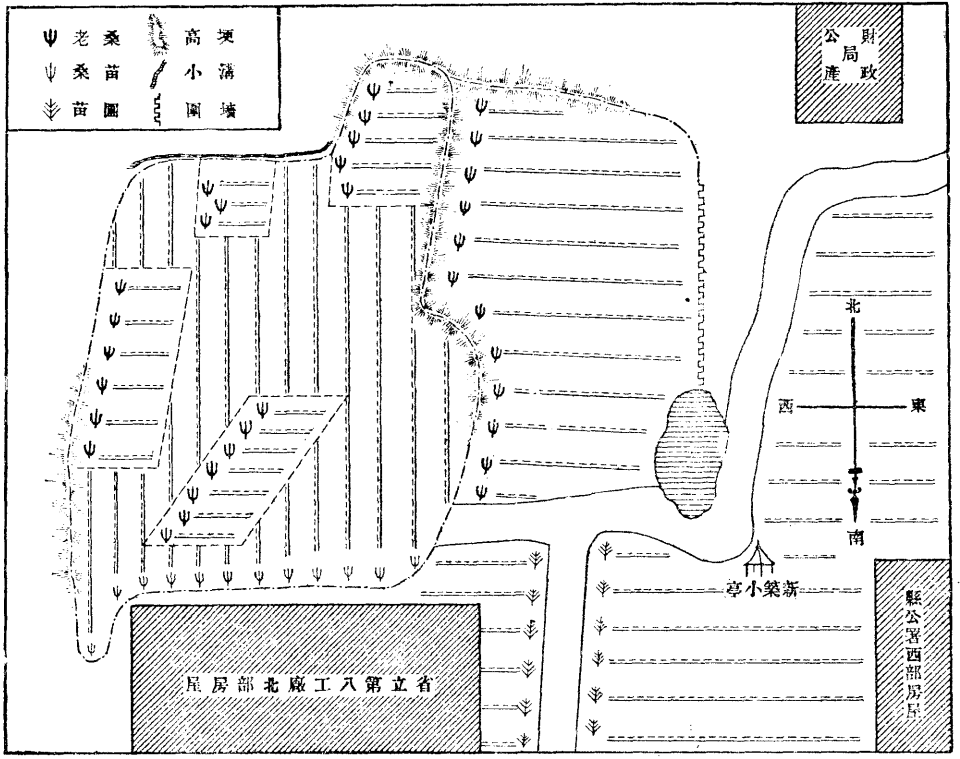
| | 元 | | | |
|------|---------|--------|-----|----|
| 五七、一 | 〇〇〇六五 | 〇〇〇、三八 | 九 | 關墅 |
| 八〇、二 | 〇六九二一 | 〇〇〇、〇四 | 五 | 州杭 |
| 〇〇、二 | 〇〇六八五六三 | 〇〇〇、二七 | 一三七 | 洲蘇 |
| | 〇六八一九四四 | | | |
| | 〇六一七八一 | | | |

數張計

THE THREE PROVINCES OF KIANGSU CHE-KIANG AND NGAN-HOEI
江浙皖三省地圖



- ▲ Actual stations
本會現今有蠶場
- △ Ancient stations
本會從前有蠶場
- Chief-town 各省首都
- Port 商埠



青陽育蠶製種場

INTERNATIONAL COMMITTEE
FOR THE IMPROVEMENT OF SERICULTURE IN CHINA

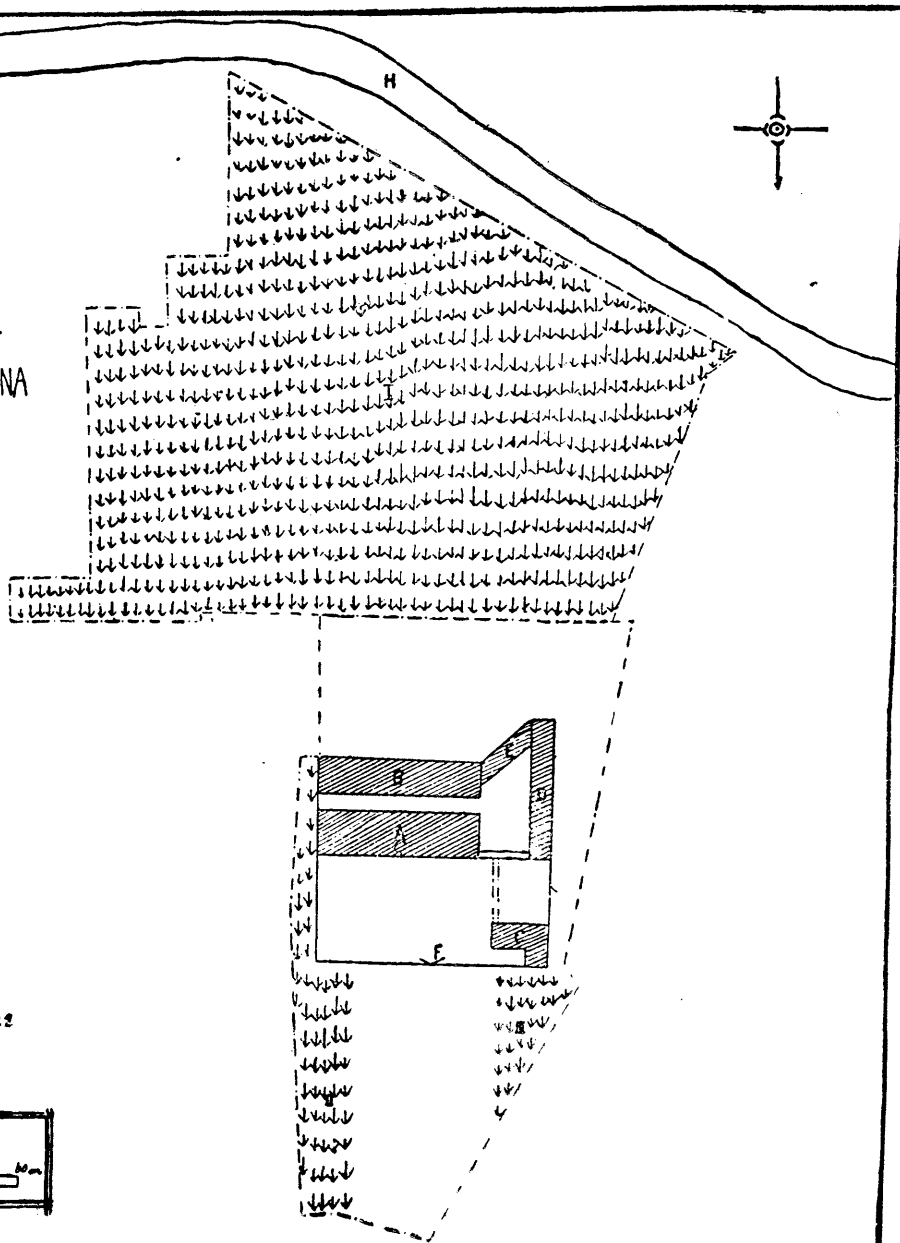
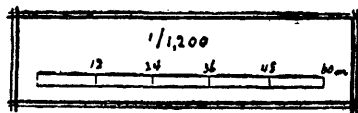
會 夏 段 糸 務 界 合 國 中

CHUKIH STATION

場 種 繁 驗 育 暨 諸

- A 育蠶室 Worms' Nursery
- B 貯葉室 Leaves' Store
- C 辦公室 Office
- D 工人宿舍及廚房 Dormitory & Kitchen
- E 工人宿舍 Dormitory
- F 大門 Gate
- G 浦陽江 Poo Yang River
- H 東江 East River
- +++ 桑樹 Mulberries
- 界線 Boundary Line
- 小埭 Small alley
- - - 走廊 Corridor
- 河線 River Line

I. II. III. 桑五百株一九二二年種二千株
500 Old Mulberries & 2,000 planted in 1922



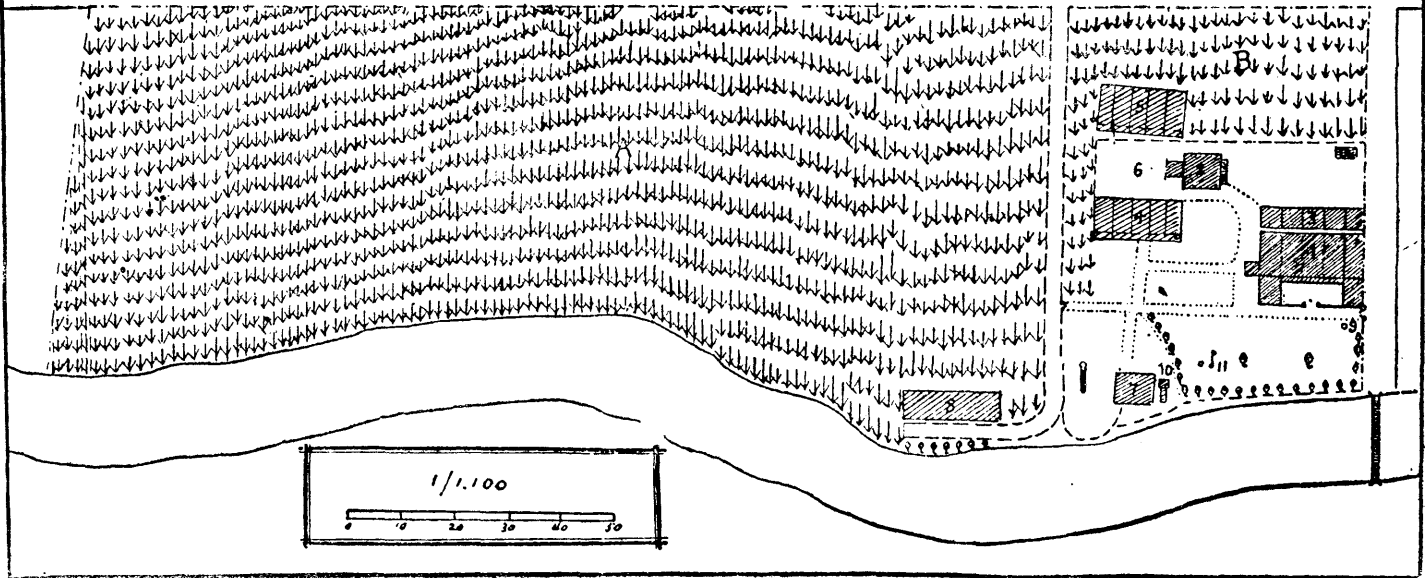
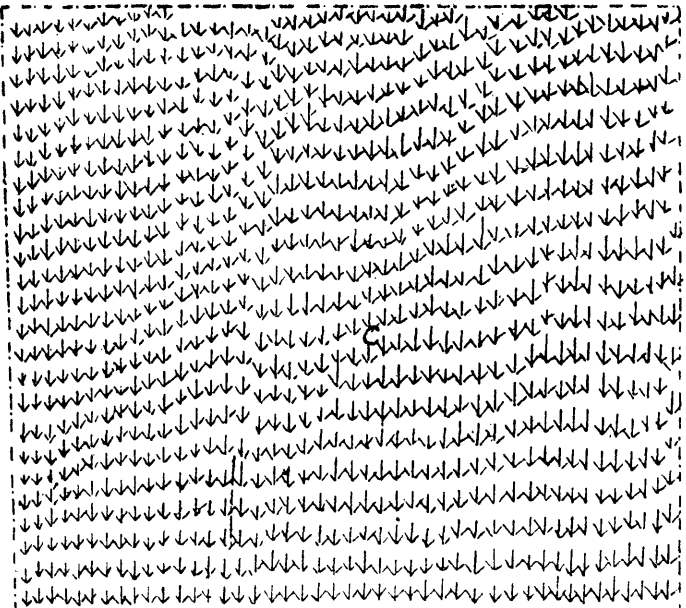
INTERNATIONAL COMMITTEE
FOR THE IMPROVEMENT OF SERICULTURE IN CHINA
會良改桑蠶不國中
SOOCHOW STATION

場種製蠶育州蘇

- 1 育蠶室 蠶室 Worms' Nursery & Office
- 2 儲桑室 宿舍 Leaves Store & Dormitory
- 3 工人住室 Laborers' Dormitory
- 4 蠶室 Worms' Nursery
- 5 院 Ground
- 6 廚房 Kitchen
- 7 儲桑室 Store
- 8 氣象室 Meteorological Arbour
- 9 水櫃 Water Chest
- 10 廁所 W.C.
- 11 廁所 W.C.
- 12 廁所 W.C.

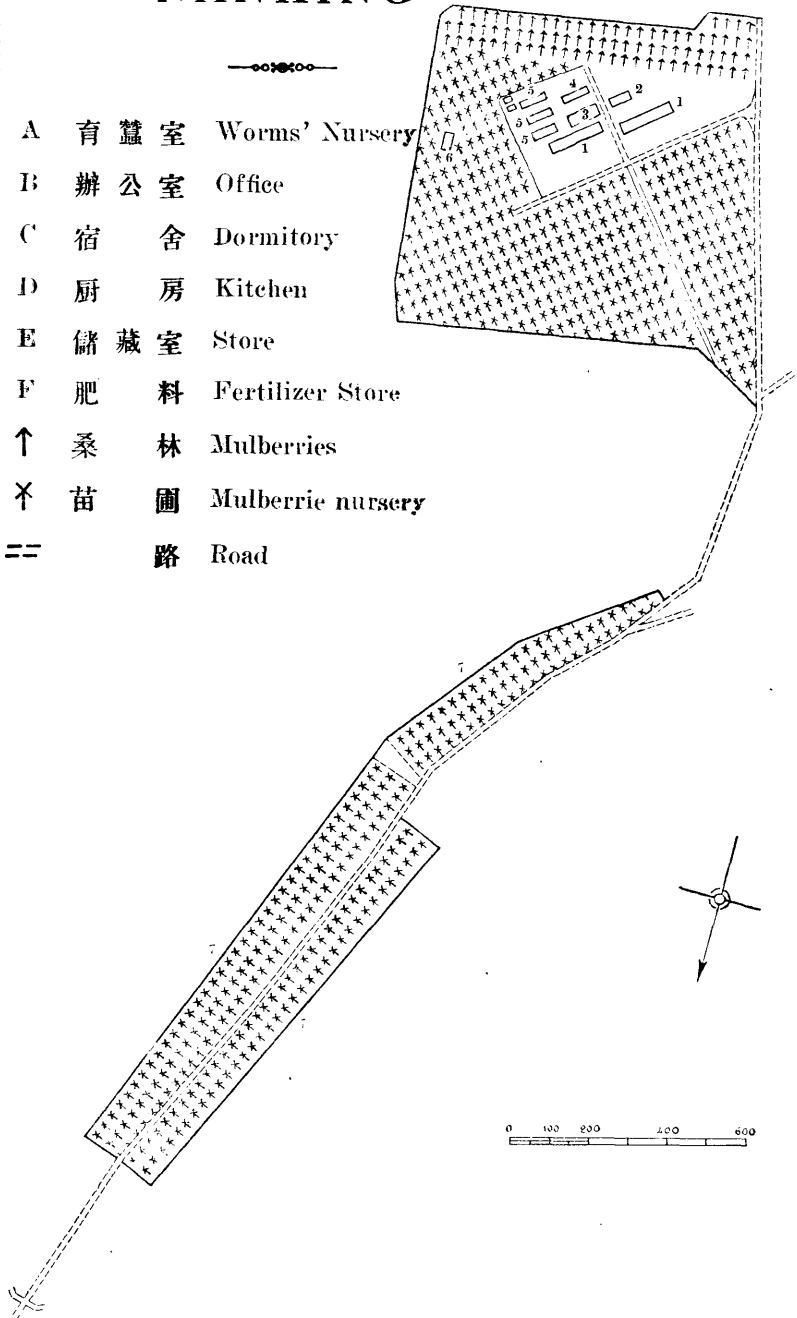
- 界線 Boundary Line
- 路線 Road Line
- 竹籬 Bamboo Fence
- 河線 Creek Line
- 橋 Bridge
- 門 Door

- 桑 Mulberry Trees
- A: B 一九一九年 植桑三千五百株 3,500 Mulberries planted 1919
- C: 一九二一年 植桑四千五百株 4,500 Mulberries planted 1921



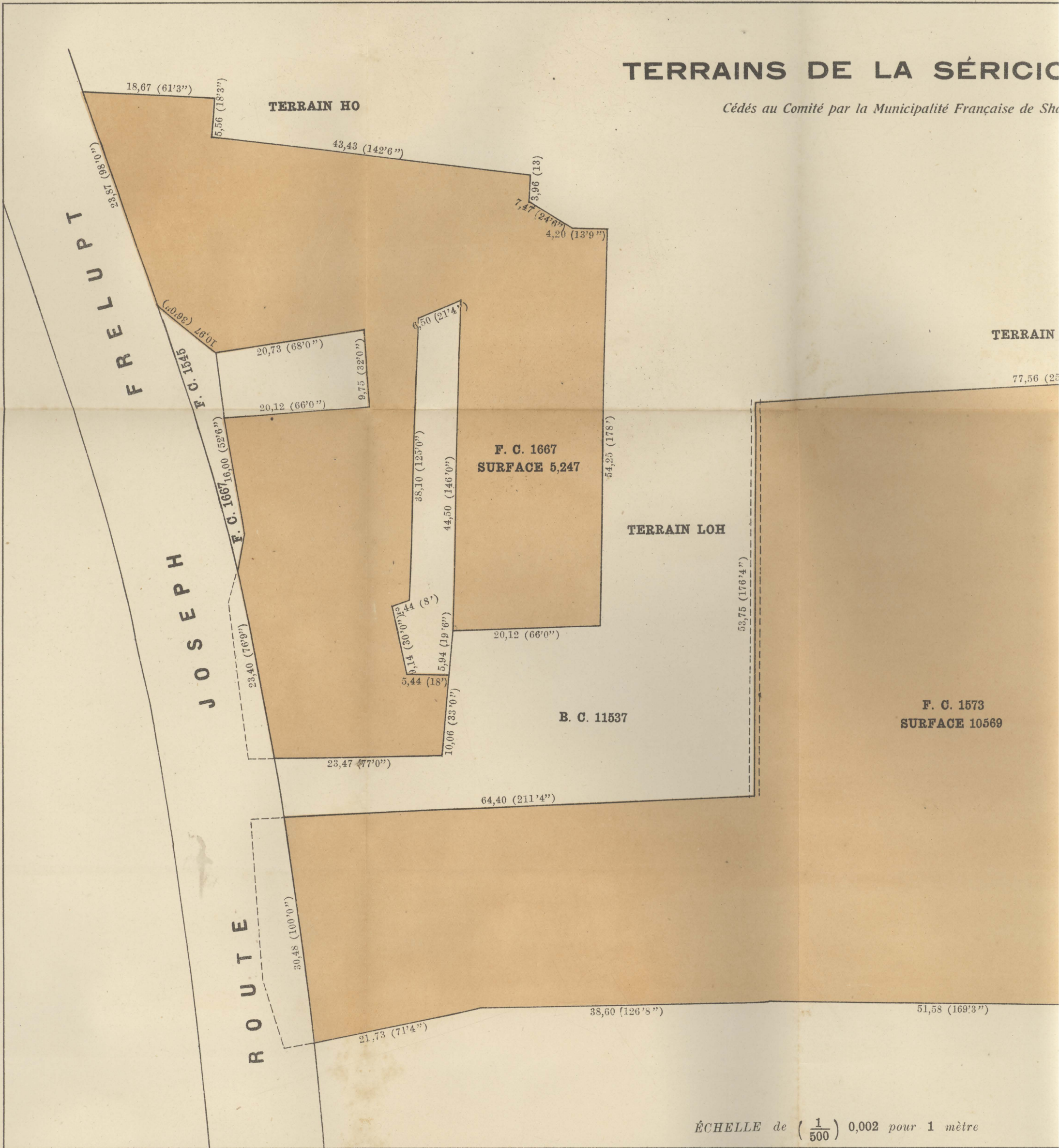
NANKING

- A 育蠶室 Worms' Nursery
- B 辦公室 Office
- C 宿舍 Dormitory
- D 廚房 Kitchen
- E 儲藏室 Store
- F 肥料 Fertilizer Store
- ↑ 桑林 Mulberries
- ✕ 苗圃 Mulberrie nursery
- == 路 Road



TERRAINS DE LA SÉRICIC

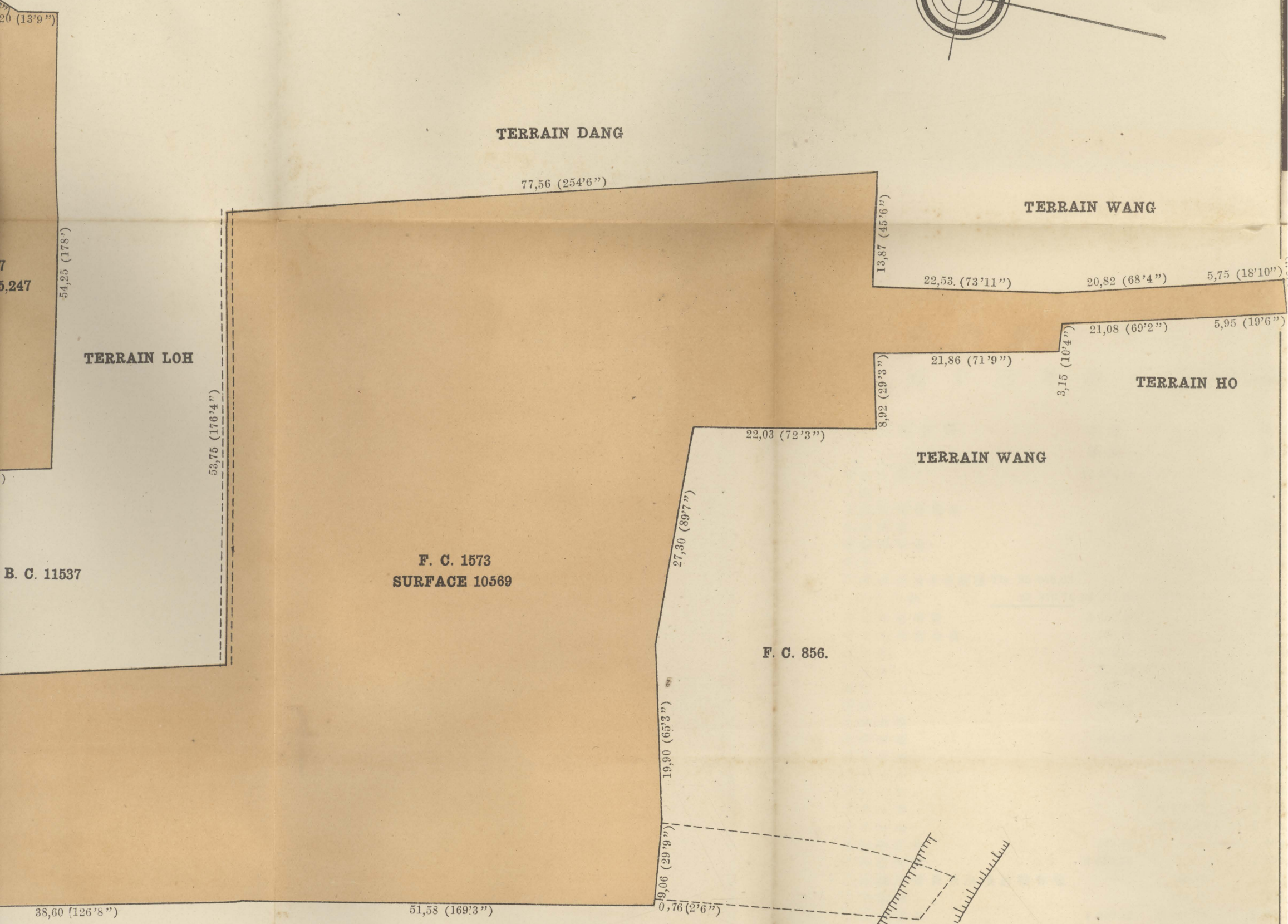
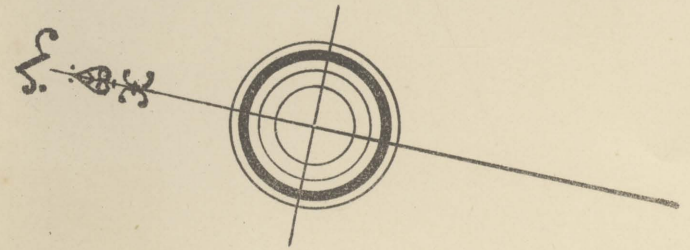
Cédés au Comité par la Municipalité Française de Sho



ÉCHELLE de $\left(\frac{1}{500}\right)$ 0,002 pour 1 mètre

TERRAINS DE LA SÉRICICULTURE

Cédés au Comité par la Municipalité Française de Shanghai



ÉCHELLE de $\left(\frac{1}{500}\right)$ 0,002 pour 1 mètre

中國合眾蠶桑改良會

民國十三年經費支出表

| 各項經費 | 本會 銀兩 | 費咸爾君 銀兩 | 共計 銀兩 |
|--------------------------|------------------|------------|------------|
| 薪俸工資 | 10 800,00 | 9 371,87 | 20 171,87 |
| 旅費 | | 657,83 | 657,83 |
| 電燈電話自來水 | | 902,77 | 902,77 |
| 各項支出 | 32,64 | 170,00 | 202,64 |
| 獎勵勞積金 | | 644,04 | 644,04 |
| 修理 | | 242,20 | 242,20 |
| 購買歐洲及內地蠶種 Tls. 85 948,63 | | | |
| 除未付款 | <u>27 376,74</u> | 58 571,89 | 1 364,76 |
| 保險地租房租 | 3 167,83 | | 3 167,83 |
| 會計師查賬公費 | 550,00 | | 550,00 |
| 保險費 | 374,34 | | 374,34 |
| 汽車費 | 560,00 | | 560,00 |
| 雜項 | 63,39 | 1 097,67 | 1 161,06 |
| 關稅 | 50,00 | | 50,00 |
| 上海分場 | | 1 640,47 | 1 640,47 |
| 蘇州分場 | 161,32 | 3 783,19 | 3 944,51 |
| 南京分場 | | 9 952,89 | 9 952,89 |
| 諸暨分場 | | 1 790,41 | 1 790,41 |
| 橫林分場 | | 2 356,21 | 2 356,21 |
| 青陽分場 | | 2 465,73 | 2 465,73 |
| 嘉興分場 | | 2 704,10 | 2 704,10 |
| 演講用影片 | 888,92 | | 888,92 |
| 監理員公費 | 3 000,00 | | 3 000,00 |
| 中華農學會費及農業討論會報 | | 46,80 | 46,80 |
| 購繭製種 | | 493,15 | 493,15 |
| 蠶具及器具 | 1 063,12 | 1 008,54 | 2 071,66 |
| 上海栽桑 | | 244,46 | 244,46 |
| 兌換銀水 | 26,00 | | 26,00 |
| 利息 | 55,28 | | 55,28 |
| 海關押權 | 3 400,00 | | 3 400,00 |
| 共計 | 82 764,73 | 40 937,09 | 123 701,82 |

中 國 合 眾 蠶 桑 改 良 會

民 國 十 三 年 收 付 合 計 表

| | 付 | 收 | 淨 付 | 淨 收 |
|-----|------------|------------|------------|------------|
| | 1 023,98 | | 1 023,98 | |
| | 814,23 | | 814,23 | |
| | 791,75 | | 791,75 | |
| | 54,78 | | 54,78 | |
| | 3 539,03 | 875,92 | 2 663,11 | |
| | 5 114,46 | 669,70 | 4 444,76 | |
| | 1 986,53 | 576,08 | 1 410,45 | |
| | 4 720,02 | 1 368,81 | 3 351,21 | |
| | 22 627,35 | 2 083,32 | 20 544,03 | |
| | 344,40 | | 344,40 | |
| | 127 847,04 | 126 009,15 | 1 837,89 | |
| | 7 200,00 | 7 200,00 | | |
| | 88,64 | 51,09 | 37,55 | |
| | 5 431,86 | 5 431,86 | | |
| | | 106 944,00 | | 106 944,00 |
| | 3 000,00 | | 3 000,00 | |
| | 46,80 | | 46,80 | |
| | 363,97 | 363,97 | | |
| | | 3 467,83 | | 3 467,83 |
| | | 2 156,34 | | 2 156,34 |
| | 493,15 | | 493,15 | |
| | | 36,00 | | 36,00 |
| | 607,43 | | 607,43 | |
| | 2 111,98 | | 2 111,98 | |
| | 216,00 | | 216,00 | |
| | 876,24 | | 876,24 | |
| | 50 385,01 | 49 362,67 | 1 022,34 | |
| | 20 171,87 | | 20 171,87 | |
| | 657,83 | | 657,83 | |
| | 902,77 | | 902,77 | |
| | 202,64 | | 202,64 | |
| | 644,04 | | 644,04 | |
| | 242,20 | | 242,20 | |
| | 87 313,39 | | 87 313,39 | |
| | 3 167,83 | | 3 167,83 | |
| | 550,00 | | 550,00 | |
| | 374,34 | | 374,34 | |
| | 55,28 | 115,20 | | 59,92 |
| | 560,00 | | 560,00 | |
| | 1 161,06 | | 1 161,06 | |
| | 50,00 | | 50,00 | |
| | | 18,00 | | 18,00 |
| | 1 648,94 | 8,47 | 1 640,47 | |
| | 4 078,12 | 133,61 | 3 944,51 | |
| | 10 033,30 | 80,41 | 9 952,89 | |
| | 1 948,71 | 158,30 | 1 790,41 | |
| | 2 356,21 | | 2 356,21 | |
| | 2 465,73 | | 2 465,73 | |
| | 2 859,17 | 155,07 | 2 704,10 | |
| | 1 224,00 | 1 224,00 | | |
| | 289,13 | 99,67 | 189,46 | |
| | 12 101,08 | | 12 101,08 | |
| | 186,46 | 36 623,61 | | 36 437,15 |
| | 1 028,39 | 6 131,99 | | 5 103,60 |
| | | 2 768,13 | | 2 768,13 |
| | 3 400,00 | 339,85 | 3 060,15 | |
| | 888,92 | | 888,92 | |
| | | 4 816,44 | | 4 816,44 |
| | | 22 560,30 | | 22 560,30 |
| | | 3 065,04 | | 3 065,04 |
| | | 6 480,29 | | 6 480,29 |
| | | 3 275,42 | | 3 275,42 |
| | 207,18 | 9 942,84 | | 9 735,66 |
| | 4 140,14 | | 4 140,14 | |
| 共 計 | 404 593,38 | 404 593,38 | 206 924,12 | 206 924,12 |

中國合眾蠶桑改良會

民國十三年十二月三十一日止該存總表

| | 各存 | 銀兩 | | 各該 | 銀兩 | |
|------------|----------------|------------------|-----------|---|---------|------------------|
| 十三年十二月三十一日 | 種裁 | Tls. 1,023 98 | | 十三年 | 倍倫蓋 | 4,816 44 |
| | 上海 | 814 23 | | 十二月 | 意大利加戴奶西 | 22,560 30 |
| | 南京 | 791 75 | | 三十一日 | 預備金 | 16,352 38 |
| | 蘇南諸暨 | 54 78 | 2,684 74 | | 提攤折耗 | <u>13,584 24</u> |
| | 建築 | 2,663 11 | | 共計 | | <u>57,313 36</u> |
| | 蘇州 | 4,444 76 | | 本查賬員業將上列收支總表 與一切賬簿發票及總技師經手 收支報告單據等核對無誤本查 賬員今證明上列各賬全部無誤 | | |
| | 南京 | 1,410 45 | | | | |
| | 嘉興諸暨 | 3,351 21 | 11,869 53 | | | |
| | 地產 | 607 43 | | | | |
| | 蘇州 | 2,111 98 | | | | |
| 南京 | 216 00 | | | | | |
| 塘東諸暨 | 876 24 | 3,811 65 | | | | |
| 器具 | 20,544 03 | | | | | |
| 海關押櫃 | 344 40 | 3,060 15 | | | | |
| 存款 | 1,837 89 | | | | | |
| 東方銀行 | 375.50 = 37 55 | | | | | |
| 中法銀行 | 12,101 08 | | | | | |
| 總技師 | 1,022 34 | 14,998 86 | | | | |
| | 共計 | <u>57,313 36</u> | | | | |

白聶查賬員

一九二五年預算表

收 項

| | | |
|----------------|----|-------------------|
| 一九二五年政府補助費 | 銀兩 | 106.944.00 |
| 出售下繭 (蛾口同宮簿皮等) | ” | 5.000.00 |
| 出售蠶種 | ” | 15.000.00 |
| | | <u>126.944.00</u> |

付 項

| | | |
|------------|----|-------------------|
| 七分場經費 | 銀兩 | 12.000.00 |
| 指導所經費 | ” | 1.000.00 |
| 薪俸 | ” | 22.000.00 |
| 房租保險捐稅 | ” | 1.200.00 |
| 旅費及雜項 | ” | 4.500.00 |
| 十七畝桑地地租 | ” | 2.298.60 |
| 電燈自來水煤薪及電話 | ” | 1.000.00 |
| 內地購買蠶種 | ” | 7.500.00 |
| 歐洲購買蠶種 | ” | 45.000.00 |
| 修理房屋器具等 | ” | 5.000.00 |
| | | <u>101.498.60</u> |

上海图书馆藏书



A541 212 0020 2630B

