

白氏文集

廿二

和  
658  
17





白氏文集卷第五十一

後序

前三年元微之爲予編次文集而叙之凡  
五帙每帙十卷記長慶二年冬號白氏長  
慶集邇來復有格詩律詩碑誌序記表贊  
以類相附合爲卷軸又從五十一以降卷  
而第之是時大和二年秋予春秋五十有  
七目昏頭白衰也久矣拙音狂句亦已多  
矣由茲而後宜其絕筆若餘集未盡時時





一詠亦不自知也。因附前集報微之故。復序于卷首云爾。

格詩歌行雜體 凡五十七首

郡齋旬暇命宴呈座客示郡寮 從

此後蘇州作

公門日兩衙。公假月三旬。衙用決簿領。旬以會親賓。公多及私少。勞逸常不均。况爲劇郡長安得。閑宴頻下車。已三月開筵。始今晨初黔。軍厨突一拂。郡榻塵既備。獻酬

禮亦具。水陸珍。萍醅若溪醕。水鱠松江鱗。侑食樂懸動。佐權妓席陳。風流吳中客。佳麗江南人。歌節點隨袂。舞香遺在茵。清奏凝未闕。酡顏和已春。衆賓勿遽起。郡寮且逡巡。無輕一日醉。用犒九日勤。微彼九日勤。何以治吾民。微此一日醉。何以樂吾身。

題西亭

朝亦視簿書。暮亦視簿書。簿書視未竟。蟋蟀鳴座隅。始覺芳歲晚。復嗟塵務拘。西園



景多暇可以少躊躇池鳥澹容與橋柳高  
扶踈烟蔓嫋青薜水花披白蕖何人造茲  
亭華敞綽有餘四簷軒鳥翅複屋羅蜘蛛  
直廊抵曲房窈窕深且虛脩竹夾左右清  
風來徐徐此宜宴嘉賓鼓瑟吹笙竽荒淫  
即不可廢曠將何如幸有酒與樂及時歡  
且娛忽其解郡印他人來此居

郡中西園

閑園多芳草春夏香靡靡深樹足佳禽旦

暮鳴不已院閑閑松竹庭徑穿蘭芷愛彼  
池上橋獨來聊徙倚魚依藻長樂鷗見人  
暫起有時舟隨風盡日蓮照水誰知郡府  
內景物閑如此始悟誼靜緣何嘗繫遠邇

北亭卧

樹綠晚陰合池涼朝氣清蓮開有佳色鷓  
啖無凡聲唯此閑寂境愜我幽獨情病假  
十五日十日卧茲亭明朝吏呼起還復視  
黎甿



一葉落

煩暑鬱未退涼颿潛已起寒溫與盛衰  
遞相爲表裏蕭蕭秋林下一葉忽先委  
勿言微搖落搖落從此始

崔湖州贈紅石琴薦煥如錦文無以  
答之以詩酬謝

顏錦支綠綺韻同相感深千年古澗石  
八月秋堂琴引出山水思助成金玉音  
人間無可比比我與君心

九日宴集醉題郡樓兼呈周殷二判  
官

前年九日在餘杭呼賓命宴虛白堂  
去年九日到東洛今年九日來吳鄉  
兩邊蓬鬢一時白三處菊花同色黃  
一日日知添老病一年年覺惜重陽  
江南九月未搖落柳青蒲綠稻穗香  
姑蘇臺榭倚蒼靄太湖山水含清光  
可憐假日好天色公門吏靜風景涼  
榜舟鞭馬取賓客掃樓拂石排壺觴



胡琴錚撥指撥利吳娃美麗眉眼長笙歌  
一曲思凝絕金鈿再拜光佷昂日脚欲落  
備燈燭風頭漸高加酒漿觥盞灑翻菡萏  
葉舞鬟擺落茱萸房半酣憑檻起四顧七  
堰八門六十坊遠近高佷寺間出東西南  
北橋相望水道脉分棹鱗次里閤碁布城  
冊方人烟樹色無隙罅十里一片青茫茫  
自問有何才與政高廳大館居中央銅魚  
今乃澤國節刺史是古吳都王郊無戎馬

郡無事門有檠戟甞有章盛時儻來合慙  
愧壯歲忽去還感傷從事醒歸應不可使  
君醉倒亦何妨請君停杯聽我語此語真  
實非虛狂五旬已過不爲夭七十爲期蓋  
是常須知菊酒登高會從此多無二十場

同微之贈別郭虛舟鍊師五十韻

我爲江司馬君爲荆判司俱當愁悴日始  
識虛舟師師年三十餘白哲好容儀專心  
在鉛汞餘力工琴碁靜彈絃數聲閑飲酒



一卮因指塵土下，蜉蝣良可悲。不聞姑射  
上千歲，冰雪肌不見。遼城外，古今塚纍纍。  
嗟我天地間，有術人莫知。得可逃死籍，不  
唯走三尸。授我參同契，其辭妙且微。六一  
闕，肩鑄子午守。雄雌我讀隨，日悟心中了。  
無疑黃牙與紫車，謂其坐致之。自負因自  
歎，人生號男兒。若不佩金印，即合翳玉芝。  
高謝人間世，深結山中期。泥壇方合矩，鑄  
鼎圓中規。鑪橐一以動，瑞氣紅輝輝。齋心

獨嘆拜中夜，偷一窺二物。正訴合厥狀，何  
恠奇網繆。夫婦體狎獵，魚龍姿簡寂。館鍾  
後紫霄，峯曉時心塵未淨。潔火候遂參差，  
萬壽覬刀圭。千功失毫釐，先生彈指起。姹  
女隨烟飛，始知緣會間。陰陽不可移，藥竈  
今夕罷。詔書明日追，追我復追君。次第承  
恩私，官雖小。六殊同立白玉墀，我直紫微  
闈。手進賞罰詞，君侍玉皇座。口含生殺機，  
直躬易媒孽。浮俗多瑕疵，轉徙今安在。越



嶠吳江湄一提支郡印一建連帥旗何言  
四百里不見如天涯秋風旦夕來白日西  
南馳雪霜各滿鬢朱紫徒爲衣師從廬山  
洞訪舊來於斯尋君又覓我風馭紛逶迤  
帔裾曳黃絹鬚髮垂青絲逢人但斂手問  
道亦頷頤孤雲難久留十日告將歸款曲  
話平昔殷勤勉衰羸後會杳何許前心日  
磷緇俗家無異物何以充別資素牋一百  
句題附元家詩朱頂鶴一隻與師雲間騎

雲間鶴背上故情若相思時時摘一句唱  
作步虛辭

霓裳羽衣歌 和微之

我昔元和侍憲皇曾陪內宴宴昭陽千歌  
百舞不可數就中最愛霓裳舞舞時寒食  
春風天玉鉤欄下香按前按前舞者顏如  
玉不著人家俗衣服虹裳霞帔步搖冠鈿  
璫纍纍珮珊珊嫂娉婷似不任羅綺顧聽樂  
懸行復止磬簫箏笛遞相攬擊撤彈吹聲

白居易五十一



邈迤散序六奏未動衣陽臺宿雲慵不飛  
中序擘驕初入拍秋竹竿裂春水折飄然  
轉旋迴雪輕嫣然縱送游龍驚小垂手後  
柳無力斜曳裾時雲欲生烟蛾斂略不勝  
態風袖亘昂如有情上元點鬟招萼綠王  
母揮袂別飛瓊繁音急節十二遍跳珠撼  
玉何鏗錚翔鸞舞了却收翅啖鶴曲終長  
引聲當時乍見驚心目凝視諦聽殊未足  
一落人間八九年耳冷不曾聞此曲溢城

但聽山魃語巴峽唯聞杜鵑哭移領錢塘  
第二年始有心情問絲竹玲瓏篴篥謝好  
箏陳寵鬻葉沈平笙清絃脆管纖纖手教  
得霓裳一曲成虛白亭前湖水畔前後祇  
應三度按便除庶子拋却來聞道如今各  
星散今年五月至蘇州朝鍾暮角催白頭  
貪看案牘常侵夜不聽笙歌直到秋秋來  
無事多閑悶忽憶霓裳無處問聞君部內  
多樂徒問有霓裳舞者無答云七縣十萬



戶無人知有霓裳舞唯寄長歌與我來題  
作霓裳羽衣譜四幅花牋碧間紅霓裳實  
錄在其中千姿萬狀分明見恰與昭陽舞  
者同眼前鬢髯觀形質昔日今朝想如一  
疑從魂夢呼召來似著丹青圖寫出我愛  
霓裳君合知發於歌詠形於詩君不見我  
歌云驚破霓裳羽衣曲又不見我詩云曲  
愛霓裳未拍時由來能事皆有主楊氏創  
聲君造譜君言此舞難得人須是傾城可

憐女異妖小玉飛作烟越艷西施化爲土  
嬌花巧笑又寂寥娃館苧蘿空處所如君  
所言誠有是君試從容聽我語若求國色  
始翻傳但恐人間廢此舞妍蚩優劣寧相  
遠大都祇在人擡舉李始張態君莫嫌亦  
擬隨宜且教取

小童薛陽陶吹簫篳歌

剪削乾蘆挿寒竹九孔漏聲五音足近來  
吹者誰得名關雎老死李袞生袞今又老



誰其嗣薛氏樂童年十二指點之下師授  
聲含嚼之間天與氣潤洲城高霜月明吟  
霜思月欲發聲山頭江底何悄悄猿鳥不  
喘魚龍聽翕然聲作疑管裂訕然聲盡疑  
刀截有時婉軟無筋骨有時頓挫生稜節  
急聲圓轉促不斷轆轤轆轤似珠貫緩聲  
展引長有條有條直直如筆描下聲乍墜  
石沉重高聲忽舉雲飄蕭明旦公堂陳宴  
席主人命樂娛賓客碎絲細竹徒紛紛宮

調一聲雄出群衆音覩縷不落道有如部  
作隨將軍嗟爾陽陶方稚齒下手發聲已  
如此若教頭白吹不休但恐聲名歷關李

啄木曲

莫買寶剪刀虛費千金直我有心中愁知  
君剪不得莫磨解結錐虛勞人氣力我有  
腸中結知君解不得莫染紅絲線徒誇好  
顏色我有雙淚珠知君穿不得莫近紅爐  
火炎氣徒相逼我有兩鬢霜知君銷不得



刀不能剪心愁雖不能解腸結線不能穿  
淚珠火不能銷鬢雪不如飲此神聖杯萬  
念千憂一時歇

題靈巖寺

娃宮屐廊尋已傾硯池香徑又欲平二三  
月時但草綠幾百年來空月明使君雖老  
頗多思攜觴領妓處處行今愁古恨入絲  
竹一曲涼州無限情直自當時到今日中  
間歌吹更無聲

雙石

蒼然兩片石厥狀恠且醜俗用無所堪時  
人嫌不取結從胚渾始得自洞庭口萬古  
遺水濱一朝入吾手擔舁來郡內洗刷去  
泥垢孔黑烟痕深罅青苔色厚老蛟蟠作  
足古劍插爲首忽疑天上落不似人間有  
一可支吾琴一可貯吾酒峭絕高數尺坳  
泓容一斗五絃倚其左一盃置其右窪樽  
酌未空玉山頽已久人皆有所好物各求



其偶漸恐少年場不容垂白叟迴頭問雙石能伴老夫否石雖不能言許我爲三友

宿東亭曉興

溫溫土爐火耿耿紗籠燭獨抱一張琴夜入東齋宿窻聲度殘漏簾影浮初旭頭癢曉梳多眼昏春睡足負暄簷宇下散步池塘曲南鴈云未迴東風來何速雪依瓦溝白草遶牆根綠何言萬戶州太守常幽獨

日漸長贈周殷二判官

日漸長春尚早牆頭半露紅萼枝池岸新鋪綠牙草蹋草攀枝仰頭歎何人知此春懷抱年顏盛壯名未成官職欲高身已老萬莖白髮直堪恨一片緋衫何足道賴得君來勸一杯愁開悶破心頭好

花前歎

前歲花前五十二今年花前五十五歲課年功頭髮知從霜成雪君看取幾人得老莫自嫌樊李吳韋盡成土南州桃李北州



梅且喜年年作花主花前置酒誰相勸容  
坐唱歌滿起舞欲散重拈花細看爭知明  
日無風雨

自詠五首

朝亦隨群動暮亦隨群動榮華瞬息間求  
得將何用形骸與冠蓋假合相戲弄何異  
睡著人不知夢是夢

又一首

一家五十口一郡十萬戶出爲差科頭入

爲衣食主水旱合心憂飢寒須手撫何異  
食蓼蟲不知苦是苦

又一首

公私頗多事衰憊殊少歡迎送賓客懶鞭  
笞黎庶難老耳倦聲樂病口馱杯盤既無  
可戀者何以不休官

又一首

一日復一日自問何留滯爲貪逐日俸擬  
作歸田計亦須隨豐約可得無限劑若待



足始休休官在何歲

又一首

官舍非我廬官園非我樹洛中有小宅渭  
上有別墅既無婚嫁累幸有歸休處歸去  
誠已遲猶勝不歸去

和微之聽妻彈別鶴操因爲解釋其

義依韻加四句

義重莫若妻生離不如死誓將死同穴其  
柰生無子商陵迫禮教婦出不能止舅姑

明旦辭夫妻中夜起起聞雙鶴別若與人  
相似聽其悲唳聲亦如不得已青田八九  
月遼城一萬里徘徊去住雲嗚咽東西水  
寫之在琴曲聽者酸心髓況當秋月彈先  
入憂人耳怨抑掩朱絃沈吟停玉指一聞  
無兒歎相念兩如此無兒雖薄命有妻偕  
老矣幸免生別離猶勝商陵氏

題故元少尹集後二首

黃壤詎知我白頭徒憶君唯將老年淚一



灑故人文

遺文三十軸，軸軸金玉聲。龍門原上土，埋骨不埋名。

和微之四月一日作

四月一日天花稀，葉陰薄。泥新鷺影忙，蜜熟蜂聲樂。麥風乍冉冉，稻水平漠漠。芳節忽蹉跎，遊心稍牢落。春華信為美，夏景亦未惡。颭浪嫩青荷，熏欄晚紅藥。吳宮好風景，越郡多樓閣。兩地誠可憐，其柰久離索。

吳中好風景二首

吳中好風景，八月如三月。水荇葉仍香，木蓮花未歇。海天微雨散，江郭纖埃滅。暑退衣服乾，湖生船舫活。兩衙漸多暇，亭午初無熱。騎吏語使君，正是遊時節。

又一首

吳中好風景，風景舊朝暮。曉色萬家烟，秋聲八月樹。舟移絃管動，橋擁旌旗駐。改號齊雲樓，重開武丘路。况當豐熟歲，好是歡



遊處州民勸使君且莫拋官去

白太守行

劉禹錫

聞有白太守拋官歸無谿蘇州十萬戶盡  
作嬰兒啼太守駐行舟閭門草萋萋揮袂  
謝啼者依然兩眉佷朱戶非不崇我心如  
重狴華池非不清意在寥廓栖夸者竊所  
恠賢者默思齊我爲太守行題在隱起珪

答

吏滿六百石昔賢輒去之秩登二千石今

我方罷歸我秩訝已多我歸慙已遲猶勝  
塵土下終老無休期卧乞百日告起吟五  
篇詩朝與府吏別暮與州民辭去年到郡  
時麥穗黃離離今年去郡日稻花白霏霏  
爲郡已周歲半歲懼旱飢襦袴無一片甘  
棠無一枝何乃老與幼泣別盡霑衣下慙  
蘇民淚上愧劉君辭

別蘇州

浩浩姑蘇民鬱鬱長洲城來慙荷寵命去



愧無能名青紫行將吏斑白列黎甿一時  
臨水拜十里隨舟行餞筵猶未收征棹不  
可停稍隔烟樹色尚聞絲竹聲悵望武丘  
路沈吟許水亭還鄉信有興去郡能無情

卯時酒

佛法讚醍醐仙方誇沆瀣未如卯時酒神  
速功力倍一杯置掌上三嚥入腹內煦若  
春貫腸暄如日炙背豈獨支體暢仍加志  
氣大當時遺形骸竟日忘冠帶似遊華胥

國疑反混元代一性既完全萬機皆破碎  
半醒思往來往來吁可恠寵辱憂喜間惶  
惶二十載前年辭紫闥今歲拋皂蓋去矣  
魚反泉超然蟬離蛻是非莫分別行止無  
疑礙浩氣貯胸中青雲委身外捫心私自  
語自語誰能會五十年來心未如今日泰  
况茲杯中物行坐長相對

自問行何遲

前月發京口今辰次淮涯二旬四百里自



問行何遲還鄉無他計罷郡有餘資進不  
慕富貴退未憂寒飢以此易過日騰騰何  
所爲逢山輒倚棹遇寺多題詩酒醒夜深  
後睡足日高時眼底一無事心中百不知  
想到京國日懶放亦如斯何必冒風水促  
促趨程歸

除日答夢得同發楚州

共作千里伴俱爲一郡迴歲陰中路盡鄉  
思先春來山雪晚猶在淮水晴欲開歸歟

吟可作休戀主人杯

問楊瓊

古人唱歌兼唱情今人唱歌唯唱聲欲說  
向君君不會試將此語問楊瓊

有感三首

鬢毛已斑白衣綬方朱紫窮賤當壯年富  
榮臨暮齒車輿紅塵合第宅青煙起彼來  
此須去品物之常理第宅非吾廬逆旅暫  
留止子孫非我有委蛻而已矣有如蠶造



爾又似花生子子結花暗凋  
爾成蠶老死悲哉可柰何  
舉世皆如此

又一首

莫養瘦馬駒莫教小妓女  
後事在目前不信君看取  
馬肥快行走妓長能歌舞  
三年五歲間已聞換一主  
借問新舊主誰樂誰  
辛苦請君大帶上把筆書  
此語

又一首

往事勿追思追思多悲愴  
來事勿相迎相迎亦惆悵  
不如兀然坐不如塌然卧  
食來即開口睡來即合眼  
二事最關身安寢加餐飯  
忘懷任行止委命隨脩短  
更若有興來狂歌酒一盞

宿滎陽

生長在滎陽少小辭鄉曲  
迢迢四十載復到滎陽  
宿去時十一二今年五十六  
追思兒戲時宛然猶在目  
舊居失處所故里無宗族  
豈唯變市朝兼亦遷陵谷  
獨有溱洧



水無情依舊綠

經溱洧

落日駐行騎沈吟懷古情鄭風變已盡溱洧至今清不見士與女亦無芍藥名

就花枝

就花枝移酒海今朝不醉明朝悔且筭歡娛逐日來任他容鬢隨年改醉翻衫袖拋小令笑擲骰盤呼大采自量氣力心與情三五年間猶得在

喜雨

圃旱憂葵堇農旱憂禾菽人各有所私我早憂松竹松乾竹焦死眷眷在心目灑葉溉其根汲水勞僮僕油雲忽東起涼雨淒相續似面洗垢塵如頭得膏沐千柯習習潤萬葉欣欣綠十日澆灌功不如一霖霖方知宰生靈何異活草木所以聖與賢同心調玉燭

題道宗上人十韻 并序



普濟寺律大德宗上人法堂中有故相國  
鄭司徒歸尚書陸刑部元少尹及今吏部  
鄭相中書韋相錢左丞詩覽其題皆與上  
人唱訓閱其人皆朝賢省其文皆義語予  
始知上人之文爲義作爲法作爲方便智  
作爲解脫性作不爲詩而作也知上人者  
云爾恐不知上人者謂爲護國法振靈一  
皎然之徒與故予題二十句以解之  
如來說偈讚菩薩著論議是故宗律師以

詩爲佛事一音無差別四句有詮次欲使  
第一流皆知不二義精潔露戒體閑澹藏  
禪味從容恣語言縹緲離文字旁延邦國  
彥上達王公貴先以詩句牽後今入佛智  
人多愛師句我獨知師意不似休上人空  
多碧雲思

寄皇甫賓客

名利既兩忘形體方自遂卧掩羅雀門無  
人驚我睡睡足斗藪衣閑步中庭地食飽



摩挲腹心頭無一事除却玄晏翁何人知  
此味

寄庾侍郎

一雙華亭鶴數片太湖石巉巉蒼玉峯矯  
矯青雲翻是時歲云暮淡薄烟景夕庭霜  
封石稜池雪印鶴跡幽致竟誰別閑靜聊  
自適懷哉庾順之好是今宵客

寄崔少監

微微西風生稍稍東方明入秋神骨爽琴

曉絲桐清彈爲古宮調玉水寒泠泠自覺  
絃指下不是尋常聲須臾群動息掩琴坐  
空庭直至日出後猶得心和平惜哉意未  
已不使崔君聽

醉題沈子明壁

不愛君池東十叢菊不愛君池南萬竿竹  
愛君簾下唱歌人色似芙蓉聲似玉我有  
陽關君未聞若聞亦應愁煞君

勸酒



勸君一盃君莫辭，勸君兩盃君莫疑。勸君  
三盃君始知，面上今日老昨日。心中醉時  
勝醒時，天地迢迢自長久。白兔赤烏相趁  
走，身後堆金挂北斗。不如生前一樽酒，君  
不見春明門外天。欲明喧喧歌哭半，死生  
遊人駐馬出不得。白輦紫車爭路行，歸去  
來頭已白。典錢將用買酒喫。

落花

留春春不住，春歸人寂寞。風風不定風  
起，花蕭索。既興風前歎，重命花下酌。勸君  
嘗綠醅，教人拾紅萼。桃飄火燄燄，梨墮雪  
漠漠。獨有病眼花，春風吹不落。

對鏡吟

白頭老人照鏡時，掩鏡沉吟吟舊詩。二十  
年前一莖白，如今變作滿頭絲。吟罷迴頭  
索盃酒，醉來屈指數親知。老於我者多，窮  
賤設使身存寒，且飢少於我者半爲土墓  
樹。已抽三五枝，我今幸得見頭白。祿俸不



薄官不卑眼前有酒心無苦祇合歡娛不  
合悲

耳順吟寄敦詩夢得

三十四十五慾牽七十八十百病纏五十  
六十却不惡恬淡清淨心安然已過愛貪  
聲利後猶在病羸昏耄前未無筋力尋山  
水尚有心情聽管絃閑開新酒嘗數盞醉  
憶舊詩吟一篇敦詩夢得且相勸不用嫌  
他耳順年

別氈帳火爐

憶昨臘月天北風三尺雪年老不禁寒夜  
長安可徹賴有青氈帳風前自張設復此  
紅火爐雪中相暖熱如魚入淵水似兔藏  
深穴婉軟蟄鱗蘇溫燉凍肌活方安陰慘  
夕遽變陽和節無柰時候遷豈是恩情絕  
毳簾逐日卷香燎隨灰滅離恨屬三春佳  
期在十月但今此身健不作多時別

六年春贈分司東都諸公



我爲司州牧，內愧無才術。忝擢恩已多，遭逢幸非一。偶當穀賤歲，適值民安日。郡縣獄空虛，鄉閭盜奔逸。其間最幸者，朝客多分秩。行接鸚鵡群，坐成芝蘭室。時聯拜表騎，聞動題詩筆。夜雪秉燭遊，春風攜榼出。花教鶯點檢，柳付風排比。法酒澹清漿，含桃媚紅實。洛童調金管，盧女鏗瑤瑟。黛慘歌思深，腰凝舞拍密。每因同醉樂，自覺忘衰疾。始悟肘後方，不如杯中物。生涯隨日

過，世事何時畢。老子苦乖慵，希君數牽率。

九日代羅樊二妓招舒著作。齊梁

格

羅敷歛雙袂，樊姬獻一杯。不見舒負外，秋菊爲誰開。

憶舊遊

憶舊遊，舊遊安在哉。舊遊之人半白首，舊遊之地多蒼苔。江南舊遊凡幾處，就中最憶吳江隈。長洲花綠柳萬樹，齊雲樓春酒



一盃閭門曉嚴旗鼓出臯橋夕開船舫迴  
脩蛾慢臉燈下醉急管繁絃頭上催六七  
年前狂爛熳三千里外思徘徊李娟張態  
成春夢周五殷三歸夜臺虎立月色爲誰  
好娃宮花枝應自開賴得劉郎解吟詠江  
山氣色合歸來

答崔賓客晦叔十二月四日見寄

今歲日餘二十六來歲年登六十二尚不  
能憂眼下身因何更筭人間事居士忘筌  
默默坐先生枕麴昏昏睡早晚相從歸醉  
鄉醉鄉去此無多地

勸我酒

勸我酒我不辭請君歌歌莫遲歌聲長辭  
亦切此辭聽者堪愁絕洛陽女兒面似花  
河南大尹頭如雪

贈韋處士六年夏大熱旱

驕陽連毒暑動植皆枯槁旱日乾密雲炎  
烜焦茂草少壯猶困苦况予病且老既無







足下果用所長過蒙見窘然敵則氣作急  
則計生四十二章麾掃並畢不知大敵以  
爲如何夫斲石破山先觀鏡跡發矢中的  
兼聽絃聲以足下來章惟求相困故老僕  
報語不覺大誇况曩者唱誦近來因繼已  
十六卷凡千餘首矣其爲敵也當今不見  
其爲多也從古未聞所謂天下英雄唯使  
君與操耳戲及此者亦欲三千里外一破  
愁顏勿示他人以取笑謂樂天白

和晨霞

此後在上都作

君歌仙氏真我歌慈氏真慈氏發真念念  
此閻浮人左命大迦葉右召桓提因千萬  
化菩薩百億諸鬼神上自非想頂下及風  
水輪胎卵濕化類蠢蠢難具陳弘願在救  
拔大悲忘辛勤無論善不善豈間冤與親  
扶開生盲眼擺去煩惱塵燭以智慧日灑  
之甘露津千界一時度萬法無與鄰借問  
晨霞子何如朝玉宸



和送劉道士遊天台

聞君夢遊仙，輕舉超世霧。握持尊皇節，統  
衛吏兵軍。靈旂星月象，天衣龍鳳紋。佩服  
交帶錄，諷吟葉珠文。闈宮縹緲間，鈞樂依  
佈聞。齋心謁西母，瞑拜朝東君。炬霏子晉  
裾，霞爛麻姑裙。倏忽別真侶，悵望隨歸雲。  
人生同大夢，夢與覺誰分。况此夢中夢，悠  
哉何足云。假如金闕頂，設使銀河濱。既未  
出三界，猶應在五蘊。飲嚙日月精，如嚼沉

紋音交統也

鈞天樂岳

東君東王也

飲香過日  
區見反

雲作音

服作授

間作開

瀝芬尚是色香味，六塵之所熏。仙中有大  
仙，首出夢幻群。慈光一照燭，奧法相烟燼。  
不知萬齡暮，不見三光曛。一性自了了，萬  
緣徒紛紛。苦海不能漂，劫火不能焚。此是  
竺乾教，先生垂典墳。

和櫛沐寄道友

櫛沐事朝謁，中門初動關。盛服去尚早，假  
寐須臾間。鍾聲發東寺，夜色藏南山。停驂  
待五漏，人馬同時閑。高星粲金粟，落月沉

奧作燼



坦他且反  
平坦白

閉胡且反音  
里也

玉環出門向闕路坦坦無阻艱始出里北  
閉稍轉市西闌晨燭照朝服紫爛復朱殷  
由來朝庭士一入多不還因循擲白日積  
漸凋朱顏青雲已難致碧落安能攀但且  
知止足尚可銷憂患

和祝蒼華

髮神名

日居復月諸環迴照下土使我玄雲髮化  
為素絲縷稟質本羸劣養生仍鹵莽痛飲  
困連宵悲吟飢過午遂令頭上髮種種無

尺五根稀比黍苗梢細同釵股豈是乏膏  
沐非關櫛風雨最為悲傷多心焦衰落苦  
餘者能有幾落者不可數秃似鵲填河墮  
如烏解羽蒼華何用祝苦辭亦休吐匹如  
剝頭僧豈要巾冠主

和我年三首

我年五十七榮名得幾許甲乙三道科蘇  
杭兩州主才能本淺薄心力虛勞苦可能  
隨眾人終老於塵土

梢作梢

若也

三首字  
管元之



又一首

我年五十七歸去誠已遲歷官十五政數  
若珠纍纍野革始賓薦塲苗初繫維因讀  
管蕭書竊慕大有為及遭榮遇來乃覺才  
力羸黃紙詔頻草朱輪車載脂妻孥及僕  
使皆免寒與飢省躬私自愧知我者微之  
永懷山陰守未遂嵩陽期如何坐留滯頭  
白江之湄

又一首

我年五十七榮名得非少報國竟何如謀  
身猶未了昔嘗速官謗恩大而懲小黜  
鶴辭軒七年魚在沼將枯鱗再躍經鍛翻  
重矯白日上昭昭青雲高渺渺平生頗同  
病老大宜相曉紫綬足可榮白頭不為天  
夙懷慕箕類晚節期松篠何當闕下來同  
拜陳情表

和三月三十日四十韻

送春君何在君在山陰署憶我蘇杭時春

篠音小

關下閣

讀  
談



此卷首所謂  
燕紫四百  
字者此詩

遊亦多愈為君歌往事豈取辭勞慮莫恠  
言語狂須知酬答遽江南臘月半冰凍凝  
如瘖寒景尚蒼茫和風已吹噓女牆城似  
竈鴈齒橋如鋸魚尾上瀟淪草芽生沮洳  
律遲太簇管日緩羲和馭布澤木龍催迎  
春土牛助雨師習習灑雲將飄飄翦四野  
萬里晴千山一時曙杭土麗且康蘇民富  
而庶善惡有懲勸剛柔無吐茹兩衙少辭  
牒四境稀書疏俗以勞俸安政因閑暇著

取作教

緩作暖

望山亭在杭  
虎丘寺在籍

仙亭日登眺虎丘時遊預尋幽駐旌軒選

任作寺

劍池在蘇  
州羅刹石  
在杭

勝迴賓御舟移溪鳥避樂作林後觀池古  
莫耶沉石奇羅刹踞水苗泥易糲畚粟灰  
難鋤紫葳抽出畦白蓮埋在淤菱花紅帶  
黯濕葉黃含菸鏡動波颭菱雪迴風旋絮  
手經攀桂馥齒為嘗梅楚坐併船脚歌行  
多馬蹄跂聖賢清濁醉水陸鮮肥飫魚鱠  
芥醬調水葵鹽豉絮雖微五袴詠幸免兆  
人詛但今樂不荒何必遊無倨吳苑僕尋

楚注也

微也荒也

楚

點作賜式羊  
里色

楚骸云葉  
莢苞而就

致音次  
絮勅慮反



罷越城公尚據舊遊幾客存新宴誰人與  
莫空文舉酒強下何曾筋江上易優游城  
中多毀譽分應當自畫事勿求人恕我既  
無子孫君仍畢婚娶久為雲雨別終擬江  
湖去范蠡有扁舟陶潛有藍輦兩心苦相  
憶兩口遙相語最恨七年春春來各一處

和寄樂天

賢愚類相交人情之大率然自古今來幾  
人號膠漆近聞屈指數元某與白乙旁愛

及弟兄中懼避家室松筠與金石未足喻  
堅密在車如輪轆在身如肘腋又如風雲  
會天使相召匹不似勢利交有名而無實  
頃我在杭歲值君之越日望愁來儀遲宴  
惜流景疾坐耀黃金帶酌醪頰玉質酣歌  
口不停狂舞衣相拂平生賞心事施展十  
未一會笑始啞啞離嗟乃唧唧餞筵纔收  
拾征棹遽排比後恨苦絲絲前歡何卒卒  
居人色慘澹行子心紆鬱風袂去時揮雲

噫於雅友  
言不出

去聲  
注也

娶作女  
各作人

懼作推  
避作比

醉作膝  
作膝

頃作須

酌作醉

乃作方  
比作批  
此

君作君  
揮作摩



帆望中失宿醒和別思目眩心忽忽病魂  
黯然銷老淚淒其出別君祇如昨芳歲換  
六七俱是官家身後期難自必  
籍田賦之難望歲而自必

和寄問劉白

時夢得與樂天  
方舟西上

正與劉夢得醉笑大開口適值此詩來歡  
喜君知否遂令高卷幕兼遣重添酒起望  
會稽雲東南一迴首愛君金玉句舉世誰  
人有功用隨日新資材本天授吟哦不能  
散自午將及酉遂留夢得眠匡牀宿東牖

和新樓北園偶集從孫公度周巡官  
韓秀才盧秀才范處士小飲鄭侍御  
判官周劉二從事皆先歸

聞君新樓宴下對北園花主人既賢豪賓  
客皆才華初筵日未高中飲景已斜天地  
為幕席富貴如泥沙秘劉陶阮徒不足置  
齒牙卧甕鄙畢卓落帽嗤孟嘉芳草供枕  
藉亂鶯助誼譁醉鄉得道路狂海無津涯  
一歲春又盡百年期不賒同醉君勿辭獨



醒古所嗟銷愁若沃雪破悶如剖瓜稱觴  
起為壽此樂無以加歌聲凝貫珠舞袖飄  
亂霞相公謂四座今日非自誇有奴善吹  
笙有婢彈琵琶十指纖若笋雙鬟鬢如鵝  
履寫起交雜杯盤散紛拏歸去勿擁遏倒  
載逃難遮明日宴東武後日遊若耶豈獨  
相公樂謳謔千萬家

和除夜作

君賦此詩夜窮陰歲之餘我和此詩日微

霞作麻

詞作歌

浙江作  
一蒲河

事學各  
飽食紅

和春之初老知顏狀改病覺支體虛頭上  
毛髮短口中牙齒疎一落老病界難逃生  
死墟况此促促世與君多索居君在浙江  
東榮駕方伯與我在魏關下謬乘大夫車  
妻孥常各飽奴婢亦盈廬唯是利人事比  
君全不如我統十郎官君領百吏胥我掌  
四曹局君管十鄉閭君為父母君大惠在  
資儲我為刀筆吏小惡乃誅鋤君提七郡  
籍我按三尺書俱已佩金印嘗同趨玉除

江河

關作關

常元之

食有之

十作午



外寵信非薄中懷何不據恩光未報答日  
月空居諸磊落嘗許君跼促應笑予所以  
自知分欲先歌歸歟

和知非

因君知非問詮較天下事第一莫若禪第  
二無如醉禪能泯人我醉可忘榮悴與君  
次第言爲我少留意儒教重禮法道家養  
神氣重禮足滋彰養神多避忌不如學禪  
定中有甚深味曠廓了如空澄凝勝於睡

作元管  
有家

嘗作  
金

若若

軍音道

屏除默默念銷盡悠悠思春無傷春心秋  
無感秋淚坐成真諦樂如受空王賜既得  
脫塵勞兼應離慙愧除禪其次醉此說非  
無謂一酌機即忘三杯性咸遂逐臣去室  
婦降虜敗軍帥思苦膏火煎憂深肩鑠祕  
須憑百杯沃莫惜千金費便似軍中魚脫  
飛生兩翅勸君雖老大逢酒莫迴避不然  
即學禪兩途同一致

和望曉

前作

遂成也



子城東北  
依下知舊  
號蝦蟇池  
注也

休吟稽山晚聽詠秦城旦鳴雞初有聲宿  
鳥猶未散丁丁漏向盡鼗鼗鼓過半南山  
青沉沉東方白漫漫街心若流水城角如  
斷岸星河稍隅落宮闕方輪煥朝車雷四  
合騎火星一貫赫奕冠蓋盛熒煌朱紫爛  
沙堤巨墓池市路遶籠斷白日忽照耀紅  
塵紛散亂貴教過客避榮任行人看祥烟  
滿虛空春色無邊畔鷓鴣行候晷刻龍尾登  
霄漢臺殿暖宜攀風光晴可翫草鋪地茵

晚作曉

落作活  
作給

籠作  
籠

褥雲卷天幃幔鸞雜佩鏘鏘花饒衣粲粲  
何言終日樂獨起臨風歎歎我同心人一  
別春七換相望山隔礙欲去官羈絆何日  
到江東超然似張翰

獨作稿

和李勢女

減一分太短增一分太長不朱面若花不  
粉肌如霜色為天下艷心乃女中郎自言  
重不幸家破身未亡人各有一死此死職  
所當忍將先人體與主為疣瘡妾死主意



快從此兩無妨願信赤心語速即白刃光  
南郡忽感激却立捨鋒鎧撫背稱阿姊歸  
我如歸鄉竟以恩信待豈止猜妬忘由來  
机上月不足揮干將南郡死已久骨枯墓  
蒼蒼願於墓上頭立石鐫此章勸誠天下  
婦不令陰勝陽

和酬鄭侍御東陽春悶放懷追越遊

見寄

君得嘉魚置賓席樂如南有嘉魚時勁氣

森爽竹竿竦妍文煥爛芙蓉披載筆在幕  
名已重補袞於朝官尚卑一緘疏入掩谷  
求三都賦成排左思自言拜辭主人後離  
心蕩颺風前旗東南門館別經歲春眼悵  
望秋心悲昨日嘉魚來訪我方駕同出何  
所之樂遊原頭春尚早百舌新語聲禪禪  
日趁花忙向南坼風催柳急從東吹流年  
愀况不饒我羨景鮮妍來爲誰紅塵三條  
界阡陌碧草千里鋪郊畿餘霞斷時綺幅

已叙嘉魚也注也



裂斜雲展處羅文紕暮鍾遠近聲互動  
鳥高下飛追隨酒酣將歸未能去悵然迴  
望天四垂生何足養稔著論途何足泣楊  
漣酒胡不花下伴春醉滿酌綠酒聽黃鸝  
嘉魚點頭時一歎聽我此言不知疲語終  
興盡各分散東西軒騎分逶迤此詩勿遣  
閑人見見恐與他爲笑資白首舊寮知我  
者憑君一詠向周師

和自勸二首

麩  
婦  
也

稀稀踈踈遶籬竹窄窄狹狹向陽屋屋中  
有一曝背翁委置形骸如土木日暮半爐  
麩炭火夜深一盞紗籠燭不知有益及民  
無二十年來食官祿就暖移盤簷下食防  
寒擁被帷中宿秋官月俸八九萬豈徒遣  
爾身溫足勤操丹筆念黃沙莫使飢寒囚  
滯獄  
急景凋年急於水念此攬衣中夜起門無  
宿客共誰言煖酒挑燈對妻子身飲數杯

追隨  
相追

連下連

分下紛

向作向

簷下  
篇



兒女  
奴婢

妻一盞餘酌分張與兒女微酣靜坐未能  
眠風霰蕭蕭打窻紙自問有何才與術入  
為丞郎出刺史又知壽命短復長豈得營  
營心不止請看韋孔與錢崔半月之間四  
人死

常中丞孔京兆鐵尚書崔  
華州十五日間相次薨逝

和雨中花

真宰倒持生殺柄閑物命長人短命松枝  
上鶴著下龜千年不死仍無病人生不得  
似龜鶴少去老來同旦暝何異花開旦暝

二首有

間未落仍遭風雨橫草得經年菜連月唯  
花不與多時節一年三百六十日花能幾  
日供攀折桃李無言難自訴黃鸝解語憑  
君說鸞雖為說不分明葉底枝頭謾饒舌

和晨興因報問龜兒

冬且寒慘澹雲日無晶輝當此歲暮感見  
君晨興詩君詩亦多苦苦在兄遠離我苦  
不在遠纏絲肝與脾西院病孀婦後牀孤  
姪兒黃昏一慟後夜半一起時病眼兩行

作首之

菜作菜  
過下遠

一作十  
林作林

亦作已



血悲鬢萬莖絲咽絕五藏脉消滲百骸脂  
雙目失一目四肢斷兩肢不如溘然盡安  
用半活為誰謂茶槩苦茶槩甘如飴誰謂  
湯火熱湯火冷如澌前時君寄詩憂念問  
阿龜喉燥聲氣窒經年無報辭及覩晨興  
句未吟先涕垂因茲漣漣際一吐心中悲  
茫茫四海間此苦唯君知去我四千里使  
我告訴誰仰頭向青天但見鴈南飛憑鴈  
寄一語為我達微之弦絕有續膠樹斬可

接枝唯我中腸斷應無連得期

和朝廻與王鍊師遊南山下

藹藹春景餘峩峩夏雲初躩蹠退朝騎飄  
飄隨風裾晨從四丞相入拜白玉除暮與  
一道士出尋青谿居吏隱本齊致朝野孰  
云殊道在有中適機忘無外虞但愧煙霄  
上鸞鳳為吾徒又慙雲水閒鷗鶴不我踈  
坐傾數杯酒卧枕一卷書興酣頭兀兀睡  
覺心于于以此送日月問師為何如

吾下君

斷折

室空

如乍知



和嘗新酒

空腹嘗新酒，偶成卯時醉。醉來擁褐裘，直  
至齋時睡。靜酣不語笑，真寢無夢寐。殆欲  
忘形骸，詎知屬天地。醒餘和未散，起坐澹  
無事。舉臂一欠伸，引琴彈秋思。

和順之琴者

陰陰花院月，耿耿蘭房燭。中有弄琴人，聲  
貌俱如玉。清泠石泉引，澹泞風松曲。遂使  
君子心，不愛凡絲竹。

感舊寫真

李放寫我真，寫來二十載。莫問真何如，畫  
亦銷光彩。朱顏與玄鬢，日夜改復改。無嗟  
貌遽非，且喜身猶在。

投太子賓客歸洛

自此後東都作

南省去，拂衣東都來。掩扉病將老，齊至心  
與身同歸。白首外緣少，紅塵前事非。懷哉  
紫芝叟，千載心相依。

秋池二首

并有之



身閑無所爲，心閑無所思。況當故園夜，復此新秋池。岸閣鳥棲後，橋明月出時。菱風香散漫，桂露光參差。靜境多獨得，幽懷竟誰知。悠然心中語，自問來何遲。

又一首

朝衣薄且健，晚簟清仍滑。社近鷺影稀，雨餘蟬聲歇。閑中得詩境，此境幽難說。露荷珠自傾，風竹玉相憂。誰能一同宿，共翫新秋月。暑退早涼歸，池邊好時節。

中隱

大隱住朝市，小隱入丘樊。丘樊太冷落，朝市太囂諠。不如作中隱，隱在留司官。似出復似處，非忙亦非閑。不勞心與力，又免飢與寒。終歲無公事，隨月有俸錢。君若好登臨，城南有秋山。君若愛遊蕩，城東有春園。君若欲一醉，時出赴賓筵。洛中多君子，可以恣歡言。君若欲高卧，但自深掩關。亦無車馬客，造次到門前。人生處一世，其道難



兩全賤即苦凍餒貴則多憂患唯此中隱  
士致身吉且安窮通與豐約正在四者間

問秋光

殷卿領北鎮崔尹開南幕外事信爲榮中  
懷未必樂何如不才者兀兀無所作不引  
窓下琴即舉池上酌淡交唯對水老伴無  
如鶴自適頗從容旁觀誠濩落身心轉恬  
泰烟景彌淡泊回首語秋光東來應不錯

引泉

一爲止足限二爲衰疾率那罷不因事陶  
歸非待年歸來嵩洛下閉戶何條然靜掃  
林下地閑疏池畔泉伊流狹似帶洛石大  
如拳誰教明月下爲我聲濺濺竟夕舟中  
坐有時橋上眠何用施屏障水竹繞牀前

知足吟 和崔十八未貧作

不種一壠田倉中有餘粟不採一枝桑箱  
中有餘服官閑離憂患身泰無羈束中人  
百戶稅賓客一年祿樽中不乏酒籬下仍



多菊是物皆有餘，非心無所欲。吟君未貧作，因歌知足曲。自問此時心，不足何時足。酬集賢劉郎中對月見寄兼懷元浙東

太湖石

遠望老嵒峩，近觀恠嶽峯。才高八九尺，勢

若千萬尋。嵌空華陽洞，重疊匡山岑。邈矣仙掌迴，牙然劍門深。形質冠今古，氣色通清陰。未秋已瑟瑟，欲雨先沈沈。天姿信爲異，時用非所任。磨刀不如礪，擣帛不如砧。何乃主人意，重之如萬金。豈伊造物者，獨能知我心。

偶作二首

擾擾貪生人，幾何不夭闕。遑遑愛名人，幾何能貴達。伊余信多幸，拖紫垂白髮。身爲



白集五十二  
十一  
三品官年已五十八筋骸雖早衰尚未苦  
羸憒資產雖不豐亦不甚貧竭登山力猶  
在遇酒興時發無事日月長不羈天地闊  
安身有處所適意無時節解帶松下風抱  
琴池上月人間所重者相印將軍鉞謀慮  
繫安危威權主生殺焦心一身苦炙手旁  
人熱未必方寸間得如吾快活

又一首

日出起盥櫛振衣入道場寂然無他念但

對一爐香日高始就食食亦非膏粱精粗  
隨所有亦足飽充腸日午脫巾簪燕息窓  
下牀清風颯然至卧可致羲皇日西引杖  
履散步遊林塘或飲茶一盞或吟詩一章  
日入多不食有時唯命觴何以送閑夜一  
曲秋霓裳一日分五時作息率有常自喜  
老後健不嫌閑中忙是非一以貫身世交  
相忘若問此何許此是無何鄉

普池上舊亭

充作我

盞作取



池月夜淒涼池風曉蕭颯欲入池上冬先  
昔池中閣向暖窗戶開迎寒簾幕合苔封  
舊瓦木水照新朱蠟軟火深土爐香醪小  
瓷榼中有獨宿翁一燈對一榻

崔十八新池

愛君新小池池色無人知見底月明夜無  
波風定時忽看不似水一派寒琉璃

翫止水

動者樂流水靜者樂止水利物不如流鑒

形不如止淒清早霜降浙瀝微風起中面  
紅葉開四隅綠萍委廣狹八九丈灣環有  
涯淡淺深三四尺洞徹無表裏淨分鶴翹  
足澄見魚掉尾迎眸洗眼塵隔曾蕩心滓  
定將禪不別明與誠相似清能律貪夫淡  
可交君子豈唯空狎翫亦取相倫擬欲識  
靜者心心源祇如此

聞崔十八宿予新昌弊宅時予亦宿  
崔家依仁新亭一宵偶同兩興暗合

涼作清  
冬作冷  
中作上

寒作  
枯

擬作  
假



因而成詠聊以寫懷

陋巷掩弊廬高居敞華屋新昌七株松依  
仁萬莖竹松前月臺白竹下風池綠君向  
我齋眠我在君亭宿平生有微尚彼此多  
幽獨何必本主人兩心聊自足

日長

日長晝加殮夜短朝餘睡春來寢食間雖  
老猶有味林塘得芳景園曲生幽致愛水  
多棹舟惜花不掃地幸無眼下病且向樽

前醉身外何足言人間本無事

三月三十日作

今朝三月盡寂寞春事畢黃鳥漸無聲朱  
櫻新結實臨風獨長歎此歎意非一半百  
過九年艷陽殘一日隨年減歡笑逐日添  
衰疾且遣花下歌送此杯中物

慵不能

架上非無書眼慵不能看匣中亦有琴手  
慵不能彈甯甯慵不能帶頭慵不能冠午後



恣情寢午時隨事食一殮終日飽一寢至  
夜安飢寒亦閑事況乃不飢寒

晨興

宿鳥動前林晨光上東屋銅爐添早香紗  
籠滅殘燭頭醒風稍愈眼飽睡初足起坐  
兀無思叩齒三十六何以解宿齋一杯雲  
母粥

朝課

平甃白石渠靜掃青苔院池上好風來新

荷大如扇小亭中何有素琴對黃卷葉珠  
諷數篇秋思彈一遍從容朝課畢方與客  
相見

天竺寺七葉堂避暑

鬱鬱復鬱鬱伏熱何時畢行入七葉堂煩  
暑隨步失蒼雨稍霏微窻風正蕭瑟清宵  
一覺睡可以銷百疾

香山寺石樓潭夜浴

炎光晝方熾暑氣宵彌毒搖扇風甚微褰



斛胡谷反  
郭知十云  
量器受  
十計

裳汗霏霏起向月中行來向潭上浴平石  
為浴牀窪石為浴斛綃巾薄露頂草履輕  
乘足清涼詠而歸歸上石樓宿

嗟髮落

朝亦嗟髮落暮亦嗟髮落落盡誠可嗟盡  
來亦不惡既不勞洗沐又不煩梳掠最宜  
濕暑天頭輕無結縛脫置垢巾幘解去塵  
纓絡銀瓶貯寒泉當頂傾一勺有如醍醐  
灌坐受清涼樂因悟自在僧亦資於剝削

結音  
掠音

安穩眠

家雖日漸貧猶未苦飢凍身雖日漸老幸  
無急病痛眼逢閑處合心向閑時用既得  
安穩眠亦無顛倒夢

池上夜境

晴空星月落池塘澄鮮淨綠表裏光露簟  
清瑩迎夜滑風襟蕭灑先秋涼無人驚處  
野禽下新睡覺時幽草香但問塵埃能去  
否濯纓何必向滄浪

境作  
指



書紳

仕有職役勞農有畎畝勤優哉分司叟心力無苦辛歲晚頭又白自問何欣欣新酒始開瓮舊穀猶滿困吾嘗靜自思往往夜達晨何以送吾老何以安吾貧歲計莫如穀飽則不干入日計莫如醉醉則兼忘身誠知有道理未敢勸交親恐為人所哂聊自書諸紳

醉作酒

秋遊平泉贈韋處士閑禪師

予往年有詩云三十氣大壯四十多是非六十年大老四体不互持今故云

秋景引閑步山遊不知疲杖藜捨輿馬十里與僧期昔嘗憂六十四體不支持今來已及此猶未苦衰羸心與遇境發身力因行知尋雲到起處愛泉聽滴時南村韋處士西寺閑禪師山頭與澗底聞健且相隨遊坊口懸泉偶題石上

時在河南平

心作深

已作年



白集卷二 二十五  
纖垢仙棹浪悠揚，塵纓風斗數巖寒。松柏  
短石古莓苔厚，錦座映高瓦翠屏。張左右  
雖無安石妓，不乏文舉酒。談笑逐身來，管  
絃隨事有時逢。杖錫客或值垂綸，叟相與  
澹忘歸。自辰將及酉，公門欲返駕。溪路猶  
迴首，早晚重來遊。心期罷官後。

對火翫雪

平生所心愛，愛火兼憐雪。火是臘天春，雪  
爲陰夜月。鵝毛紛正墮，獸炭敲初折。盈尺

白鹽寒滿爐，紅玉熱稍宜。杯酌動漸引，笙  
歌發但識歡。來由不知醉，時節銀盤堆。柳  
絮羅袖搏瓊屑，共愁明日銷。便作經年別，  
六年寒食洛下宴遊。贈馮李二少尹。

豐年寒食節，美景洛陽城。三尹皆強健，一  
日盡清明。東郊躡青草，南園攀紫荊。風坼  
海榴艷，露墜木蘭英。假開春未老，宴合日  
屢傾。珠翠混花影，管絃藏水聲。佳會不易  
得，良辰亦難并。聽吟歌暫輟，看舞杯徐行。



米價賤如土，酒味濃於餠。此時不盡醉，但恐負平生殷勤。二曹長各捧一銀觥。

苦熱中寄舒負外

何堪日衰病，復此時炎燠。狀對俗杯盤，倦聽凡絲竹。藤牀鋪晚雪，角枕截寒玉。安得清瘦人，新秋夜同宿。非君固不可，何夕枉高躅。

閑多

一聲早蟬發，數點新螢度。蘭缸耿無烟，筠

簟清有露。未歸後房寢，且下前軒步。斜月入低廊，涼風滿高樹。放懷常自適，遇境多成趣。何法使之然，心中無細故。

寄情

灼灼早春梅，東南枝最早。持來翫未足，花向手中老。芳香銷掌握，悵望生懷抱。豈無後開花，念此先开好。

舒負外遊香山寺數日不歸，兼辱尺書大誇勝事。時正值坐衙慮囚之際。



走筆題長句以贈之

香山石樓倚天開，翠屏壁立波環迴。  
黃菊繁時好客到，碧雲合處佳人來。  
酡顏一笑天桃綻，清吟數聲寒玉哀。  
軒騎逶遲棹容與，留連三日不能迴。  
白頭老尹府中坐，早衙纔退暮衙催。  
庭前階上何所有，纍囚成貫案成堆。  
豈無池塘長秋草，亦有絲竹生塵埃。  
今日清光昨夜月，竟無人來勸一杯。  
早冬遊玉屋自靈都抵陽臺上方望

諷遣英  
猶二妓  
舒君同遊

早作朝

天壇偶吟成章寄溫谷周尊師中書

李相公

霜降山水清，玉屋十月時。  
石泉碧漾漾，巖樹紅離離。  
朝為靈都遊，暮有陽臺期。  
飄然世塵外，鸞鶴如可追。  
忽念公程盡，復慙身力衰。  
天壇在天半，欲上心遲遲。  
嘗聞此遊者，隱客與損之。  
各抱貴仙骨，俱非泥垢姿。  
二人相顧言，彼此稱男兒。  
若不為松喬，即須作臯夔。  
今果如其語，光彩雙葳蕤。  
一人

客作



佩金印，一入翳玉芝。我來高其事，詠歎偶成詩。為君題石上，欲使故山知。

濟源上枉舒負外兩篇，因酬六韻。

歇手不判案，舉頭仍見山。雖來鞍馬上，不離詩酒間。濟源三臨泛，王屋一登攀。猶嫌百里近，祇得十日閑。明朝却歸府，塵事如循環。賴聽瑤華唱，稍開風土顏。

吳宮辭

淡紅花，軟淺檀蛾。睡臉初開，似剪波。坐對

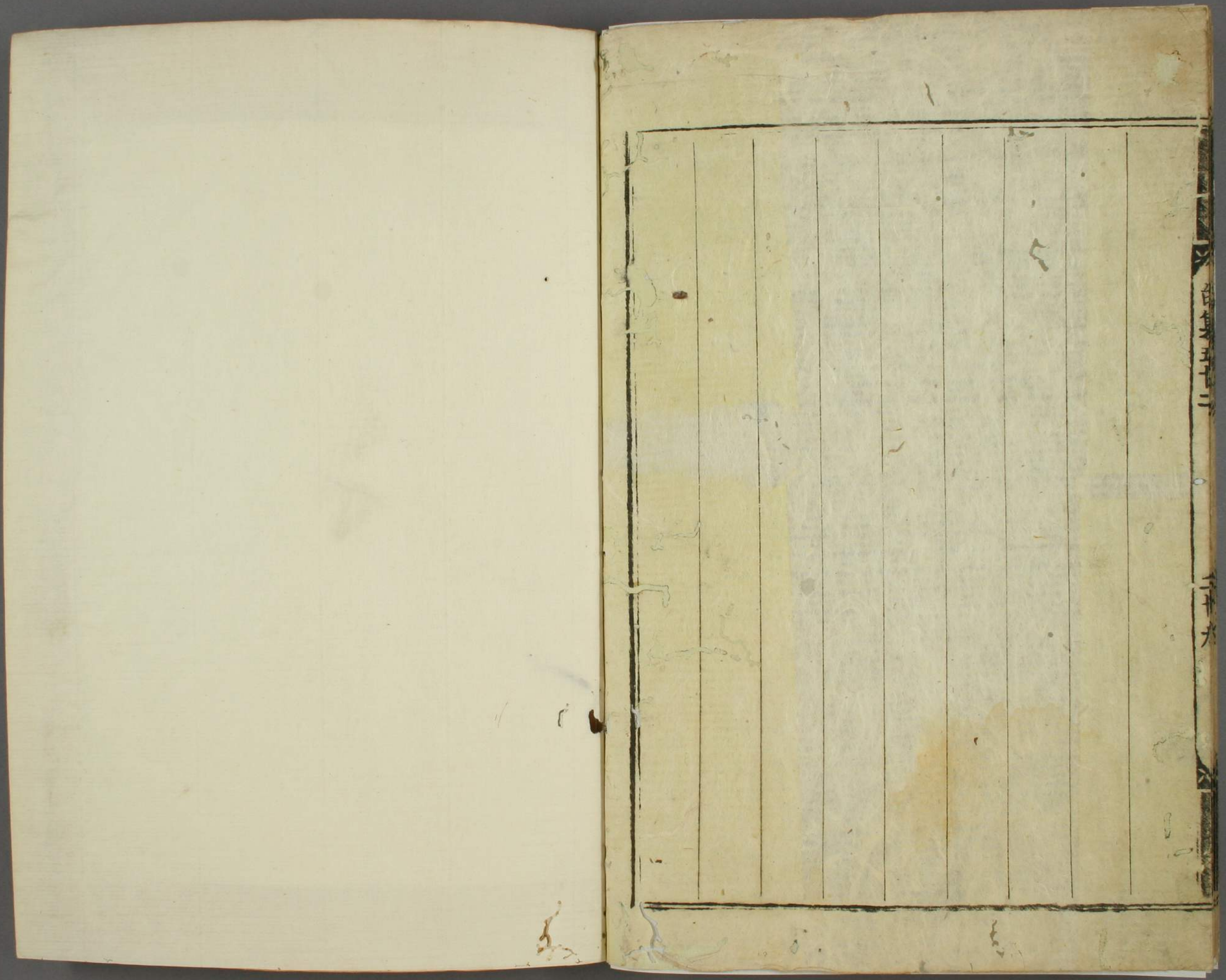
珠籠閑理曲，琵琶鸚鵡語相和。

白氏文集卷第五十二

時會昌四祀夏月二十九日

寫了惠夢





白集五十二

二六



