

卷三十



浙江圖書館



浙江圖書館

高美印



醫學綱目卷之三十

傷寒部

傷寒通論

診治傷寒
大法

三日前病傳
三陽宜汗

仲凡傷於寒則為病。熱熱能甚不死者，兩感於寒而病者必死。

尺寸俱浮者，太陽受病也。當一二日發，以其脈上連心

府，故頭項痛，腰脊強。



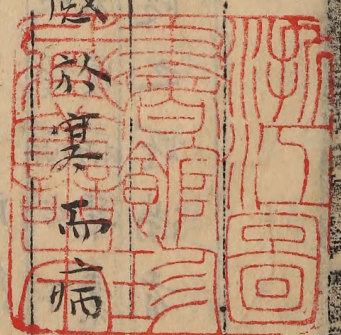
尺寸俱長者，陽明受病也。當二三日發，以其脈俠鼻絡

於目，故鼻熱，目痛，鼻乾，不得臥。

尺寸洪絰者，少陽受病也。當三四日發，以其脈循脇

絡於耳，故胸脇痛而耳聾。此三經皆受病，未入於府

者，可汗而已。



尺寸俱沉細者太陰受病也當四五日發以其脉布胃

中終於噎故腹滿而噎乾

尺寸俱沉者少陰受病也當五六日發以其脉貫腎絡

於肺繫舌本故口燥舌乾而渴陰者謂初中病時便

入陰經不經三伏也大抵傷寒發於伏則大陽証不罷

者但治太陽有初得病便見少陰証也直攻少陰亦

即惡寒而不發熱也

尺寸俱微緩者厥陰受病也當六七日發以其脉循陰

器終於肝故煩滿而囊縮煩滿謂少腹煩滿也下文

少腹微下謂向日囊之縮者令從少腹之煩滿者令

此三經皆受病已入於腑可下而已

三日陰陽病
傳日而感死

若三日前脈
靜無陽明少
陽証不傳以

三日後能食
不嘔者不傳陰

三日脈微小身
和者欲解

若而感於寒者一日太陽受之即與少陰俱病則頸痛口

乾煩滿而渴二日陽明受之即與太陰俱病則腹滿身

熱不欲食譫語三日少陽受之即與厥陰俱病則耳聾

囊縮而脈水漿不入不知人者六日死若三陰三陽五

藏六府皆受病則榮衛不行府藏不通則死矣

傷寒一日太陽受之脈若靜者為不傳厥欲吐若燥煩脈

微急者為欲傳也

傷寒二三日陽明少陽証不見者為不傳也

傷寒三日三陽為盡三陰當受邪其人反能食而不嘔此

為三陰不受邪也

問曰傷寒三日脈浮數而微病人身涼和者何也答曰此

七日傳經
不當病衰

若七日脈大
躁煩者解

為欲解也解以夜半脈浮而解者澀然汗出也脈數而解者必能食也脈微而解者必大汗出也

三日少陽脈小者欲已

論見口
若咽乾

其不兩感於寒更不傳經不加異氣者至七日太陽病衰頭痛少愈也八日陽明病衰身熱少歇也九日少陽病衰耳聾微聞也十日太陰病減如故則思飲食十一日少陰病衰渴止舌乾已而噦也十二日厥陰病衰囊縱少腹微下大氣皆去病人精神爽慧也

太陽病頭痛至七日已上自愈者以行其經尽故也若欲再作經者針足陽明經使不傳則愈

六七日脈皆至大煩而口噤不言纏擾不欲解也

論見後條

燥厥者解
六七日脈皆至大煩而口噤不言躁擾不飲解也
論見
後條

七日無此躁煩者傳陰

十三日不問脈沉者危

若更感異氣者變他病

傳寒六七日無大熱其人躁煩此為陽去入陰故也

若過十三日已上不聞尺寸脈者大危

若更感異氣變為他病者當依舊據証病而治之若脈

陰陽俱盛重感於寒者變為溫瘡

陽脈浮滑陰脈濡弱者更過於風變為風溫

陽脈洪數陰脈實大者遇溫熱變為溫毒為病最重也

陽脈濡弱陰脈弦緊遇溫氣變為溫疫以此冬傳於寒

發為溫病脈之變証方始如法

凡發汗欲令手足俱用時必以熱水然一時間許亦佳不

可令如水流漓若病不解當重發汗多必亡陽陽虛不

得重發汗也

語人云發汗流如常覆腰以上至衣覆腰以下蓋腰以上至衣覆腰

發汗款

禁忌流漓

汗下大法

散汗用湯勝

九

散汗不出者

促服

汗吐下中病

即止

潤病終不解

凡云可散汗無湯者九散之可用要以汗出為解然不

如湯隨証良驗

館

凡散汗溫服湯藥其方雖言日三服若病劇不解當促

其間可半日尽三服若與病相阻即便有所竟重病者

一日一夜當晡時現之如服一劑病症猶在故當復作

水湯服之至有不肯汗出服三劑乃解若汗不出者死也病

凡服湯藥散汗中病便止不必尽劑

凡用吐湯中病即止不必尽劑

凡服下藥用湯勝丸中病即止不必尽劑也

許學士云記一御人傷寒身熱大便不通煩渴鬱冒醫

許學士云記一病人傷寒負熱大便不通煩渴禁甘曰醫

者用巴豆藥下之得瀉利宛然如舊予現之湯明結

熱在裏非大柴胡承氣等不可巴豆止去積不能瀉滌

邪熱蘊毒血逆大柴胡等三服得汗而解嘗謂仲景百

一十三方為丸者有五理中陷胸抵當烏梅麻仁是以

理中陷胸抵當皆大彈子煮化而服與湯散無異至於麻

仁治脾約烏梅治濕蘊皆用小丸以達下部其他逐邪

毒破堅癰導瘀血潤燥屎之類皆憑湯劑未聞用巴豆

小丸藥以下邪氣也既下而病不除不危重以大黃下

破下之安能無損也哉

凡傷寒之病多從風寒得之始表中風寒入裏則不消矣

縱欲攻之當先解表乃可下之若表已解而內不消大

欲攻當先表

後下

汗証汗下後汗
証不罷者再
汗

和証下後和証
不罷者復和

汗下吐後
陰陽自和自愈
仍不解者壞病

滿大堅實有燥屎日可除下之雖四五日不能為禰也
此依許學士刪正過之文元文重疊難曉

脈桂枝湯大汗出脈洪大者復與桂枝湯
論見瘡狀

發汗解半日汗復煩脈浮數者可更發汗
論見煩活人云凡發

汗病証仍在者三日內可二三汗之令腰脚用遍為
度

太陽病發汗不解而復下之脈浮為在外而反下之故令

不愈當更解外則愈
論見發熱活人云汗後不敢再汗者為脈沉實耳若脈浮者許再汗也

凡柴胡湯病証而下之若柴胡証不罷者復與柴胡湯此論

見往來寒熱論

凡病若發汗若吐下若亡津液陰陽自和者又自愈

發汗若吐若下若溫針仍不解者桂枝柴胡証罷此為

論見瘡之病

仍不能者懷痛
波汗若吐若下若溫針仍不能者挂枝柴胡証罷此身

下後
便硬者陽
清穀者陰枯

雜診

壞病知從阿逆以法治之 論見壞病

大病陽多者熱下之則鞭無陰陽強大便鞭者下之則必

清穀腹滿

師持脈病人欠者無病也脈之呬者病也

註云呬為呬吟之聲

害暈者臥也搖頭言者裏痛也行暈者表強也坐而伏

者短氣也坐而下一脚者腰痛也裏實護腹如懷外物

者心痛也

寸口諸微亡陽諸濡已血諸弱黃熱諸緊為寒諸栗寒

者為厥鬱謂不仁以胃無穀氣鮮食不通口急不能言

戰而懷也而厚但弱脈極軟而沉細

痛六七日手足三部脈皆至大煩而口噤不能言其人

診病辭

病解必先煩
或口噤不言

寸關尺同等
者言愈

脈來蕪蕪

蕪後厚小愈

脈微多見和者
欲解

能飲水欲解

躁優者必欲解也欲自解者必當先煩乃有汗而解何
以知之脈厚故知汗出解也

若脈加其人大煩目重陰內際黃者此為欲解也

問曰脈麻欲愈未愈者何以別之答曰寸口關上尺中三

處大小厚以遲數同等雖有寒熱不解者此脈為陰陽

和平雖劇當愈針經葉服篇云寸口人迎又者相應若
尾大下音等名曰平人言子之寸口

脈與尺先穿之人迎脈大而解者是也為平人後余云脈陰陽

凡得病脈動數服湯藥更差脈浮大減小初躁後靜此

皆愈証也

脈浮數而微病人身涼和者欲解也論見前條

凡病反能飲水為欲愈論見渴

三陰病脈浮
者欲愈

三陽病脈浮

三陽夜解

昼則夜解

夜得昼解

表証見裏脈
肝

太陰中風脈陽微陰虛而長者欲愈論見少陰中風脈

陽微陰浮者欲愈論見厥陰中風脈微浮欲愈不浮未愈

太陽病已至未解論見陽明病中至戌解論見少陽病

寅至辰解論見

太陰病亥至丑解論見少陰病子至寅解論見厥陰病

丑至卯解論見上



問曰九病欲知何時得何時愈答曰假令夜半得病明日

日中愈日中得病夜半愈何以言之日中得病夜半愈

者以陽得陰則解也夜半得病明日日中愈者以陰得

陽則解也

師曰病家人請云病人若發熱身體疼痛病人自卧師到

脈浮緊按之
芤當戰而汗解

脈浮大按之不
芤當不戰而
汗解

診其脈沉而遲者知其差也何以知之表有病者脈當
浮大今反沉遲故知愈假令病人云腹內卒痛病人自
坐師到脈之浮而大者知其差也何以知之若裏有病
脈當沉而細今脈浮故知愈也

問曰病有戰而汗出因得解者何也答曰脈浮而緊按之
反芤此為本虛故當戰而汗出也其人本虛是以若戰
以脈浮故當汗出而解也

若脈浮而數按之不芤此人本不虛是欲自解但汗出
耳不若戰也

問曰病有不戰而汗出者解何也答曰脈大而浮數故知
不戰汗出而解也

脈當微不戰
汗而解

脈陰陽俱停

者振解

診生死

陰病陽脈生

陽病陰脈死

脈病汗出不

解死

脈虛熱不乾

不戰汗出而解也

問曰病有不戰不汗出而解者何也答曰其脈自微此以

曾終者汗若吐若下若亡血以內無津液此陰陽自和

必自愈故不戰不汗出而解也

右海歲云戰而汗解者太陽也不戰有汗而解者陽

明也不戰無汗而解者少陽也

太陽病未解脈陰陽俱停必先戰慄汗出而解陽微

者汗解陰微者下解論見黃熱

凡脈大浮數動滑此各陽也脈沉澁弱弦微此各陰也凡

陰病見陽脈者生陽病見陰脈者死

脈陰陽俱盛大汗出不解死脈陰陽俱虛熱不止者死

診生死詳法並見診法門

禁示忌

從意遠師見

諸脈沉反筋

遲忌汗

脈藥正如方從意遠師不須治之

脈沉為在裏而反發其汗則津液越出大便雖表虛

裏實久則發汗也論見諸證

脈浮緊者去當身疼痛宜以汗解之假令尺中遲者不

可發汗何以知之然以榮氣不足血少故也以人云先

加黃芪尺脈尚遲再作一劑却服柴胡桂枝二越婢一

許學士云昔有一鄉人血生者病傷寒予為診視

執頸疼煩渴脈雖浮數而無力尺以下遲而弱予曰

雖麻黃散而尺遲弱仲景云尺中遲者榮氣不足血

氣微少未可發汗予於建中湯加當歸黃芪令飲翼

日脈尚尔其家益迫日夜替發汗藥去幾不效矣予

忍之但只用建中調榮而已至五日尺部方應遂投
麻黃湯啜二服發狂頃吏稍定略睡已中汗矣信知
此事是誰、仲景雖云不避晨夜即宜便治醫者
亦須顧其未稟虛實行其時日若不循次第暫時得
安虧損五歲以促壽限何足貴也

南史記范雲初為陳武帝屬官武帝有九錫之命在
旦夕矣雲忽感傷寒之疾恐不得預慶事召徐文伯
診視以實懇之曰可便得令乎文伯曰便甚易只
恐二年後不復起耳雲曰朝闔道夕死猶可况二年
乎文伯以火地布襟葉設席置雲於其上頃刻汗解
秉以溫粉翼日令雲甚喜文伯曰不足喜也後二年

諸脈厚外實
外未解及諸虛
忌下

諸脈濡弱微
澁忌汗下

下之仍推

果挈夫取汗先期尚促壽限况不顧表裏不待時日

使欲速効乎每見病家不耐病未三四日晝夜促汗

醫者隨情隨意解不效事故予書此為醫者之戒

脈厚大應發汗醫反下之此為大通

諸外實者不可下下之則發微熱亡脈厥者當臍握執

諸虛者不可下下之則大渴求水者易食惡水劇

太陽証表未解不可下下之為逆論見發熱

脈濡而弱、反在關濡及在巔微反在上澁反在下微

則陽氣不足澁則無血大汗出脈陰陽俱盛不解者死

論見大法口內徑云溫病汗出微復熱而脈躁疾不為
汗衰狂言不能食謂之陰陽交以者死也

太陽病見發汗不解而後下之脈浮者不食浮為在外而

太陽病見衄汗不解而復下之脈浮者不食浮為在外而

脈浮者更汗之
心滿小便不利者

苓木

心痛懊煩

者枳殼

反下之故令不食今脈浮故而在外當須解外則宜
桂枝湯主之

汗下後仍頭痛發熱心下滿小便不利者桂枝去桂加
茯苓白朮湯論見結胸

大下後身熱不去心下結痛者枳實芍藥湯論見心痛

大下後身熱不去微煩者枳實芍藥湯論見頭

陽明病下之其外有熱手足溫心中懊憹飢不能食但頭

汗出者枳實芍藥湯論見煩

吐之者執

太陽病當惡寒發熱今日汗出不惡寒發熱關上脈細數

者以醫止之過也一日吐之者腹中飢口不能食三四

日吐之者不喜糜粥欲食冷食朝食暮吐以醫吐之所

暑後者熱

陰陽

者熱脈浮

浮滑者白虎

浮遲利清者

白通

者熱厥逆

下利者為陰

喝而在夏者

中暑

致也為小逆

暑後更甚熱者小柴胡湯脈浮者以汗解脈沉實者

以下解論見勞後

傷寒脈浮滑此表有熱裏有寒白虎湯主之

白虎湯

知母 一尺半

甘草 半斤

粳米 一合半

石膏

四升 搗

右剉如麻豆大每服五升水一盞半煎至八分去渣溫服

脈浮而遲表熱裏寒下利清穀者四逆湯論見下利

下利厥逆汗出熱不去者四逆湯少陰病下利清穀厥

逆裏寒外熱者通脈四逆湯方論見下利

身熱手足逆冷喝而脈虛當夏月發者為中暑論見

中暑

身担手足是達冷渴而脈虛當夏月發者為中是

有小小青龍加羌活主之身體涼表証罷效而腸下痛

馬裏有水十棗湯主之均是惡寒發熱而惡寒者發於

少也麻黃桂枝小柴胡主之無熱而惡寒者發於陰附

子四逆主之均是身體痛脈厚發熱頭痛身體痛者為

表未解麻黃湯主之脈沉自利身體痛者為裏不和四

逆湯主之以此觀之仲景之表裏甚詳矣學者宜深究

海藏半表半裏者有幾○邪在榮衛之間調之半表半裏

也太陽陽明之間少陽居之之身之半表裏也五苓散

陰陽膀胱任之半表裏也理中湯治吐泄上下之半表

裏也

活五陽陽明少陽皆屬陽証也太陽者膀胱也發熱惡寒

半表半裏
不同

陰陽

頭疼才熱
脈厚洪而吐
吐利厥冷
脈沉微者以

頭疼腰痛而脈厚也陽明者胃也不惡寒反惡熱噦
汗大便秘潮熱而脈長也少陽者膽也口苦咽乾脇下
滿發熱而嘔或桂來而脈弦也麻黃湯大青龍湯桂枝
湯治本陽經傷風寒也大柴胡湯調胃氣湯小承氣湯
大承氣湯治陽明傷寒也小柴胡湯治少陽傷寒也其
它藥皆發汗吐下後証也若陽氣獨盛陰氣暴絕即
為陽毒必發躁狂走妄言而赤咽痛身斑如綿紋
或下利赤黃脈洪實或骨節重當以酸苦之藥令陰氣復
而大汗解矣古人云酸苦涌泄為陰謂苦參大青葶藶
苦酒之類能復其陰氣也微用苦甚則並用酸苦熱復
陰若熱極發一厥陽証似陰學者當以脈別之太陰以陰

陰若執一極或一歐陽証似陰與子者當以脈別之大陰以陰

仲景謂之表裏不解桂枝人參湯主之本陽病醫反下
之曰尔腹痛是有表復有裏仲景用桂枝加芍藥湯痛
甚者桂枝加大黃湯又云太陽痛桂枝証醫反下之利
遂不止脈促者表未解也喘而汗出者葛根黃芩黃連
湯主之此皆仲景治傷寒有表復有裏之法也協和也
海藏大柴胡湯治表裏內外俱熱之証治有表者或脈浮
或頭痛或惡冷或惡寒曰証中或有一二尚在者乃十
三日過經不解是也治有裏者或譫語或妄語或抑手
揚視此皆裏之急者也欲汗之則裏証已急欲下之則
表証尚在通宜大柴胡湯

治傷寒四五日後以至過經無表証又於裏証未可下者

無表裏証

百病皆分
表裏

皆可用小柴胡隨証加減用之以至十餘日者亦可用
十餘日外用小柴胡不多者若大便硬者証可下則用
大柴胡下之以過徑其人稍虛當下者用大柴胡湯則
穩蓋恐承氣太緊病人不棄也仲景云六七日目中不
了了情不和無表裏証大便難身熱此為實也當下之
宜大承氣湯又云病人無表裏証者七八日脈維序
數可用大柴胡下之假令已下脈數不解五六七日不
大便者有瘀血也屬抵當湯

治傷寒頭分表裏表裏不分汗下差慢均是表熱身熱
不渴為表有熱小柴胡加桂主之厥而脈滑為裏有熱
白虎加人參主之均是水氣乾嘔微利者熱而欬為表

芫花下利
脈浮者表屬

陽者青龍湯

苓

脈微厥逆屬

陰者通脈湯

面赤微厥者

出解

厥躁死汗不出

芫花吐利

白虎加人參主之陽是少氣乾嘔微利者吐而欬為表

傷寒表不解乾嘔芫花而欬下利者小青龍去麻黃加

芫花湯論見欬

太陽與陽明合病必下利其証頭疼腰痛身熱鼻乾脈

浮大而長者葛根湯論見合病

太陽與少陽合病自下利其証頭疼胸滿往來寒熱脈

浮大而弦者黃芩湯論見合病

芫花下利脈微遲厥遲者通脈曰逆湯

下利清穀脈沉遲其人面赤微熱而厥者必鬱冒汗

芫花下利厥逆躁不得臥死芫花而利汗出不止死已

上本論並見下利

芫花吐利必下痞硬者大柴胡湯漏者五苓散不渴者

血熱
若熱往來
若熱往來不便
針灸

理中湯論並見痞吐利

若熱往來水瀉表瀉斷者小柴胡湯刺期門論見譴論瘧狀
若熱脈數消穀不大便者有瘀血宜抵當湯論見畜血
素病甚者為五十九刺兌區病門

太陽病若熱續法

病有熱者是裏証當下其人小便清者知不在裏仍在
表也當須發汗此是兩証俱見即未可下宜與桂枝湯
假令病人心下滿口不欲食大便鞭脈沉細是裏証當
下其人頭汗出微惡寒手足冷却當汗此兩証俱見者
仲景所謂半在裏半在表也小柴胡主之假令太陽病
表証未除而醫數下之遂協熱而利利不止心下痞鞭

表証未除而醫者數下之遂協熱而利利不止心下痞鞕
厥陰皆屬陰証也何謂太陰証太陰脾之經主胸膈膜
脹何謂少陰証少陰腎之經主脈微細心煩但欲寐或
自利而渴何謂厥陰証厥陰肝之經主消湯氣上沖心
中疼熱飲不欲食則吐衄下之利不止也三陰中寒
微則理中湯枳朮或中寒下利即干姜甘草湯大段重
者用四逆湯無脈者用通脈四逆湯也若陰氣獨成陽
氣暴絕則為陰毒其証四肢逆冷脘腹築痛身如被杖
脈沉疾或吐或利當急灸臍下服以辛熱之藥令腸氣
復而大汗解矣古人云辛甘散為陽謂桂枝甘草干
姜附子之類能復其陽氣也微用辛甘甚則用辛若陰
極甚躁陰証似陽學者當以脈別之

羅陰証陽証辯。○靜以府提刑李君長子年一十九歲至

元壬午四月間病傷寒九日醫官作陰証治之與附子

理中丸數服其証增劇別易一醫作陽証議論差互不

敢服藥李親來邀請予為之中疑予嫌辭李君拜泣而

告曰太醫若不一性犬子祇待死矣不獲已往視之坐

間有數人予不敢言其証細為分辯自忖度之凡陽証

者身大熱而手足不厥卧則坦然起則有力不惡寒反

惡熱不嘔不瀉渴而飲水煩躁不得眠能食而多語其

脈淨大而數者陽証也凡陰証者身不熱而手足厥冷

惡寒踈卧惡聞人聲或自引衣蓋覆不煩渴不欲食自

利大便反快其脈沉細而微遲者皆陰証也診其脈數

刑大便反快其脉沉細而微遲者皆陰証也診其脉數

得六七至其母云夜來呻吟不絕全不眠又喜飲冰水
予聞其言陽証者且且三日不大便宜急下之予遂秤
酒煨大黃六錢炙甘草二錢言硝二錢並服至夕下數
行燥糞二十余塊是夜汗大出翌日又往視之身凉脉
靜笑予思素問熱論云治之各通藏府故仲景述傷寒
論六經各異傳受不同活人書亦云凡治傷寒先須明
徑絡若不識徑絡觸逢冥行尚聖後聖其揆一也昧者
不學徑絡不問病原按寸握尺妄意病証不知邪氣之
所在動致煩覆終不肯悔韓文曰醫之病、道少思理
制之言勉人學問救生之心重矣、

陰証似陽陽証似陰並見陰陽藏府部治寒熱

似改
改証似改証

反治条

汗下大法

汗下當隨汗

奇曰日數

古人云未喘三日可汗而已其喘三日者可泄而已此
 大畧之言耳病人有虛有實邪氣傳受遲速不等豈可
 拘日數仲景云日數雖多但有表証而脈浮者猶宜發
 汗日數雖少若有裏証而脈沉者即宜下之正應隨脈
 以汗下之又况六氣之邪乘虛之徑自皆得之則入太
 陽或入少陰自面感之則入陽明之類不必皆始於太
 陽蓋寒邪有首尾止田一徑或間傳一二徑不可以一
 理推但據脈其外証治之此居片也假令有人脈浮頭
 項強痛發熱而惡寒每日如此不以日數多少止是太
 陽徑受之其餘經絡皆後出大抵傷寒惡脈其外証以

辨傷寒傷
汗証不同

汗下之若過日多脈尚大浮數按之不足者尚責太陽
也可若汗尚多者按之實者汗之必死頃下之而愈也
若始得病脈細沉數外証或腹滿咽乾或口燥舌乾而
渴為正貴屬裏可下之而愈若無此証得之熱脈沉者
誤下之必死頃用麻黃附子甘草湯麻黃細辛附子湯
小若汗此皆仲景之確論也

傷寒脈浮而緊身體拘急惡寒無汗寒多熱少面色慘
而不舒腰脊疼痛手足指末微厥此麻黃証也

傷風脈浮而緩寸大而尺弱自汗體熱頸疼惡風熱多
寒少其面先而不慘煩燥手足不冷此桂枝証也

傷寒者脈緊而牆傷風者脈浮而緩傷寒者無汗傷風

者有汗傷寒者畏寒不畏風傷風者畏風不畏寒大抵
太陽病者必脈浮者熱惡風惡寒者不當冷而
自增寒惡風者當冷而增寒也六經皆有傷寒傷風其
証各異太陽脈浮有汗為中風脈緊無汗為傷寒陽明
善飢為中風不食為傷寒少陽兩耳聾目赤胸滿而煩
為中風口苦咽乾目眩為傷寒若三陰傷風無變異形
証但四肢煩疼餘証同三陽也

傷風見寒脈者若熱惡寒煩躁手足溫時脈反浮緊蓋
者熱惡風煩躁手足溫為中風候脈浮緊為傷寒脈也
傷寒見風脈者寒多熱少不煩躁手足微冷而脈反浮
後蓋寒多熱少不煩躁手足微冷為傷寒脈浮後為中

重
散汗隨病輕

後蓋寒多熱少不煩燥手足微冷為傷寒脈浮後為中
風脈也傷風見寒傷寒見風大青龍証也

傷寒者表須當隨病輕重而汗之故仲景有散汗者有
和解之者。散汗如麻黃湯桂枝湯大青龍湯是也。和
解如小青龍湯桂枝麻黃各半湯白虎湯桂枝二越脾
一湯柴胡桂枝湯之類是也。後人不能深究寒邪淺深
藥性緊慢一槩用藥。自茲天傷其間。縱獲生全。往一汗
後。虛乏遂致。勞復或變生百病。淹引歲月。卒至不救。此
皆由汗下過度。陰陽並竭。血氣羸損。以致此禍。如遇病
輕。但當和解之。所謂和其榮衛。以通津液。令其自解也。
丹溪治傷寒表証。用補中益氣湯。散海藏用神木湯。白
朮湯。九味羌活湯。散皆和之意。不令真氣散失也。

若汗不出蓋蒸

浸

傷寒連服湯劑而汗不出者如中風法蒸之溫熱之氣於
外迎之無不得汗也其法薪火燒地良久掃除其火
可以水洒之取蚕沙柏葉桃葉糠麩皆可用相和鋪燒
地上可側手厚上鋪二席令病人當上卧溫覆之夏
月熱則布單覆之汗移時立至俟周身至脚心自汗熱
熱乃用溫粉撲止汗移上床最得力蚕沙桃柏葉也無
蚕沙亦得單柏葉亦可薤藿亦可用麩糠乃助添令
多少不用亦得

行義治傷寒汗不濡搗却手脚海蛤川烏頭各二及川山
川三及為末酒糊和丸大一寸許捏編至所患人處
足心下擘葱白蓋藥以綿纏定於暖室中取熱水浸脚

筆看批後

厚

至脉上久則水溫又添熱以俟遍身汗出為度凡一二日一以浸脚以知為度

活傷寒表証頭者熱氣淺深故仲景有宜下之者如大承

氣湯小承氣湯十棗湯大柴胡湯是也有微利其胃氣

者如認胃承氣湯脾約丸少與小承氣微和之之類是

也金匱玉函去虛者十補勿一瀉強實者瀉之虛實等

芾寫勿大世之故王莽和序傷寒有承氣之戒東垣燥

結用通幽湯潤腸丸皆為氣血虛津液不足者設也

轉藥大承氣最緊小承氣次之調胃承氣又次之大柴

胡又次之

海藏大承氣湯以大實大喘大喘則胸腹脹滿狀若合瓦

三承氣分輕重不同

大實則不大便也痞滿躁實四証備則用之雜病則進退用之

大黃治大實

芒硝治燥屎

此二味治者形血藥也

厚朴治大滿

枳實治痞

此二味治者形言藥也

小承氣湯治痞實而微滿狀若飢人食飽飯腰中無轉失氣此大承氣湯只去芒硝心下痞大便或通鞭甚頃可下宜此方

調胃承氣湯治實而不滿不滿老腹狀如仰在腹中轉而失氣有燥屎不大便而譫語實緊之証宜用已上三法不可差若差則無者生之有者遺之假令調胃承氣証用大承氣下之則愈後之氣不復以其氣藥

三承氣湯
非是

犯之也大承氣証用調胃承氣下之則愈後神寢不清
以其氣藥無之也小承氣証若用芒硝下之則或利不
止變而成虛矣

垣三一承氣湯辨○實則瀉之人所共知如緩急輕重之
別則隨時消息焉不惡寒反惡熱者渴譫譫腹滿而喘
手足濼然汗出者急下之宜大承氣湯如邪未深恐有
燥屎少服小承氣試之腹中轉失氣者有燥屎也乃可
攻之不轉失氣者初鞭後溲尚未可攻之則腹滿不能
食若腹滿不通與小承氣湯微和胃勿令大泄如發汗
不惡寒但執者胃實也當和胃氣調胃承氣湯主之
陳無已云大執結實者與大承氣湯小執微結者與小承

氣陽以熱不大甚故大承氣陽中去芒硝又以結不
至堅故減厚朴枳實也如不至大虛瀉邪熱至甚而須
攻下者亦未可投大承氣陽必以輕緩之劑止之於大
承氣陽中減厚朴枳實加甘草乃輕緩之劑以調胃也
設若大承氣陽証反用調胃承氣治之則邪氣不服小
承氣陽証反用大承氣陽下之則過傷正氣而腹滿不
能食故有勿大泄之戒此仲景所以分治之未嘗越聖
之制度授之醫者以此三藥合而為一旦云適治三藥
之証及與問傷寒雜病內外一切折傷若依此說與仲
景之方甚相遠皆及先軒岐後急之旨曰是紅紫亂朱
迷惑世人一唱百和使百病者暗受其弊何訴哉倘

述感世人一唱百和使百病者暗受其弊何許哉倘

省心審是者當於內經仲景方中求之貴使藥証相

對以聖賢之心為心則方定真偽自可得而知乎

藥論曰傷寒之法先言表裏又有緩急三陽表當急裏當

緩三陰表當緩裏當急又曰脈浮當汗脈沉當下脈浮

汗急而下緩謂三陽表也脈沉下急而汗緩謂三陰裏

也麻黃湯謂之急麻黃附子細辛湯謂之緩內經云有

潰形以為汗為之緩裏之表也又云在皮者汗而表之

為汗之急表之表也急汗者太陽後汗者少陰是藏府

之輸應也假令麻黃附子細辛湯是少陰証始得者此

脈沉裏和無汗故潰形以為汗假令麻黃湯是太陽証

項項痛腰脊強脈浮無汗裏和是也在皮者汗而表之

脈浮有表為表
之表宜為汗

也經曰治主以後治客以急此之謂也

麻黃湯方見傷寒表裏上條

假令得肝脈其外証善紫面青善怒其三部脈俱弦而
浮惡寒裏和謂清便自調也麻黃湯內加羌活防風各
三升謂肝生風是膽能受病也大便秘或泄下赤水無
數皆裏不和也

假令得心脈其外証面赤口乾善笑其尺寸脈俱浮而
洪惡寒裏和謂清便自調也麻黃湯內加黃芩石膏各
三升謂心主熱是小腸受病也

假令得脾脈其外証面黃善噫思善味尺寸脈俱浮而
後裏和惡寒麻黃內加白朮防已各三升謂脾主濕是

後裏和惡寒麻黃內加白朮防己各三升謂脾主濕是

胃經受病也

假令得肺脈其外証面白善嚏悲愁不樂欬哭其尺寸
脈俱浮而牆裏和惡寒麻黃湯內加桂枝生姜各五升
謂肺主燥是大腸受病也

假令得腎脈其外証面黑善怒其尺寸脈俱浮而裏和
惡寒麻黃湯加附子生姜各三升謂腎主寒是膀胱受
病也

脈浮有裏為
表之裏宜緩

已上五証皆表之表謂在皮者急汗而發之也皆府受
病表之裏者下之當緩謂隨歲表証外顯尺寸脈俱浮
而後有裏謂証發熱飲水便利赤牆或泄下赤水按之
內實或痛麻黃湯去麻黃杏仁與隨歲氣加桑寄生

脉沉有表為
裏之表宜停

五服每下一証初服加大黃半斤邪盡則止未盡第二
服加大黃一斤邪未盡第三服加大黃一斤半如邪未
盡又加之邪盡則止此謂先後而後急是表之裏証下
之當後也

麻黃附子細辛湯方見黃執

假令得肝脉其內証滿秘淋瀝便難轉筋其尺寸脉俱沉
而弦裏和惡寒肝經受病麻黃附子細辛內加羌活防

風各三錢重

假令得心脉其內証煩心心痛掌中熱而蕤其尺寸脉
俱沉裏和惡寒心經受病加黃芩石膏各三錢

假令得脾脉其內証腹脹滿食不消急情嗜卧其尺寸

脈既重宜急下
重之重宜急下

假令得脾脈其內証腹脹滿食不消急情嗜臥其尺寸
脈俱沉裏和惡寒脾經受病加白朮防己各三錢
假令得肺脈其內証喘嗽洒淅寒熱其尺寸脈俱沉裏
和惡寒肺經受病加生姜和各三錢
假令得腎脈其內証泄如下重足胫寒而逆其尺寸脈
俱沉裏和惡寒腎經受病更加附子生姜各三錢
已上五証裏之表也宜潰形以為汗為藏受病也裏之
裏也下之當急謂隨藏內証以顯尺寸脈俱沉復有裏
証者謂如小便赤大便秘瀕或泄下赤水或瀉或數不
欲飲食不惡風寒者熱引飲其脈沉按之內實而痛此
謂裏實宜速下之麻黃附子細辛湯內去麻黃隨藏元
加藥內分作三服每下一証初一服加大黃三錢邪盡

禁忌
不可表

則止如邪未盡第二服加大黃二分邪又未盡第三服
加大黃一分此先急而後緩裏之裏也宜速下之

雲岐太陽非頭痛項強不可表汗

非身熱惡寒不可表汗

非脈浮不可表汗

其脈微弱或尺脈遲者不可表也其人當汗而血下

血者不可表也。壞病者不可表也。婦人經水適來

者不可表也。冷濕者不可表也。濕濕者不可表也

○虛煩者不可表也。病人腹間左右上下有築觸動氣

者不可表也。增經者。胸干者。吐下者。溫病仍不解者。為

重其息。必喘。其形不仁。哩哩。但欲眠者。為冷濕。○與傷

寒記相似。似不惡寒。身不疼。頭不痛。脈不緊。為虛煩。○

寒記相似但不惡寒身不疼發不痛脈不芤為虛煩
臍上下至右有動氣按之常痛者為動氣
太陽証咽乾鼻衄淋瀝小便不利皆不當汗以經者汗
不得者重如無已上為証雖經者汗和氣未盡亦得重
者之也

當汗不汗則生黃其証為風寒所傷陽氣不陷入于內
而非寒水上行于經絡之間者當發汗徹其邪醫失汗
之故生黃也脾主肌肉四肢寒溫與內執相合故主黃也
不當汗而汗之為畜血之証燥火也當益津液為上而
反汗之以止之其毒擾陽之極則侵陰也故燥血畜於
胸中也

當汗而發汗過多則致瘧汗漏不止四肢難以屈伸

不可下

雲岐非陽明之本不可下陽明本病胃家實故也

非痞滿燥實不可下

非潮熱黃渴不可下

非罵詈不避親疎不可下書

非脈沉數不可下

非妄衣而走登高而歌如見鬼狀不可下

脈浮者不可下。脈虛細者不可下。惡寒者不可下

。嘔吐者不可下。不轉失氣者不可下轉失氣者下也

大便堅小便數不可用承氣湯攻之脾約元証也小便

清者不可下。大便硬小便少者未可攻。陽明病自

汗出若散汗小便自利者不可下蜜導法是也

汗出若散汗小便自利者不可下
審導于法是也

雲岐非但來寒熱不可和

非胸脇急痛不可和

非胸滿而嘔不可和

非脈復者不可和

診

海太陽傳陽明其中或有下証陽明証反道而無熱其不

渴却退顆少陽証是知可解也

太陽知可解為頭不痛項不強支節不痛則知表易解也

陽明知可解為無發熱要熱知裏易解也

少陽知可解寒熱日不移時而作邪未退也若用柴胡

而移其時早移之于鼻、移之于早氣移之于血、移

之于氣是邪無客也知可解也

頭頂支節不痛知表解
無發熱要熱知裏解
寒熱移時知
半表半裏解

可解之脈浮而虛不可解之脈浮而實厚而虛者只在
表厚而實者知已在裏也肝多不解者轉屬陽明也
傷寒不頭痛知邪不在經若頭痛知在邪桂也

六經傳三傳手經則愈

陽中之陰不太陽也是為太陽之首能巡經傳亦能越
經傳

陽中之陽主陽明是也為中之主、內而不出如太陽
傳至此者巡經傳

陽中之陽木陽是也上傳陽明下傳大陰如太陽傳至
此為越經傳

陰中之陰土太陰是也上傳少陽為順下傳少陰為逆

如傳為上下傳也如大會專陽明前經下傳也

陰中之陰土太陰是也上傳少陽為順下傳少陰為逆

如傳為上下傳也如太陰傳陽明前候下傳也

陰中之陽水少陰是也上傳太陰為順下傳厥陰為逆

如太陽至此乃表傳裏也

陰中之陰木厥陰是也上傳少陰為實真傳太陽為自安

太陽六傳

太陽有巨陽也為諸陽之者膀胱任病自入于本也名

曰傳幸

太陽傳陽明胃土者名曰巡徑傳為發汗不微利小便

餘邪不盡透入于裏也

太陽傳少陽膽木者名曰越任傳也為元受病脈存是

汗宜以麻黃而不用之故也

考
仲景論雜曉
處
多

太陽傳太陰脾土者名曰誤下傳為受病脈後有汗當
用桂枝而反下之，一所致也當腹時痛四肢沉重
太陽傳少陰腎水名曰表傳裏為病急當發而反不發
不發所以傳裏也

太陽傳厥陰肝木者為陰不至於百惟厥陰與腎脈上
行太陽相接名曰得傳度

本有有人患傷寒無汗惡風項既歪而且強予曰項強兀

兀者損陽証或問曰何謂兀兀予曰兀者如兀人疾屢

而強也謝復古謂病人之羸弱項歪兀而起誤也蓋仲景論

中極有難曉處振振欲傾地心中懊憹外氣拂鬱人胃不

仁膈內拒痛也之類甚多
成無已証兀者殊兀兀為翹
羽鳥引頸之伯甚得仲景旨

太陽病
也
惡寒
惡風
頭痛
項強
身壯痛

大陽為病者
熱惡寒頭項
痛脈浮
脈浮緩有汗
者中風宜桂
枝湯之

大陽病 者熱 惡寒 惡風 頭痛 項強 身壯痛

大陽之為病脈微浮頭項強痛而惡寒

大陽病者熱汗出惡風脈緩者為中風

大陽中風陽浮而陰弱陽浮者熱自發陰弱者汗自出

晝晝惡寒漸、惡風翕、者熱鼻鳴乾嘔者桂枝湯主之

大陽病頭痛者熱汗出惡風者桂枝湯主之

大陽病者熱汗出者此為榮弱衛強故使汗出欲故邪

風者宜桂枝湯主之

病人歲無病他時者熱自汗出而不食者此衛氣不和

也先其時者汗則愈宜桂枝湯主之

桂枝湯

桂枝 二升

芍藥

二升半

甘草 二升

生姜

二升半

大枣

六升半

右剉如麻豆大每服五升水一盞半煮至八分去渣温

服更啜热稀粥一盞以助藥力温覆令一時許遍身

热漿微似汗者佳不可令如水流漓若一服汗出病瘳

停後服

或無汗或少便數手足冷者不可服也
挂枝麻黃各一兩加黃芩石羔知母也

許學士云有人病發熱惡寒自汗脈浮而微弱三服

湯而愈此方在仲景一百十三方內獨冠其首今人

全不用若或仲景云太陽中風陽浮而陰弱陽浮者

热自發陰弱者汗自出晝晝惡風漸、惡寒翕、發

热宜桂枝湯此脈與証仲景說得甚分明止是人看

不透所以不敢用仲景云假令寸口脈微名曰陽不

脈浮緊無汗
者傷寒宜麻
黃表之

不足所以不放用仲景之假令寸口脈微者曰陽不
足陰氣上入陽中則洒淅惡寒也尺脈弱名曰陰不
足陽氣下陷入陰中則發熱也此謂元受病不然也
又曰陽微則惡寒陰弱則發熱醫其汗之使陽氣微
有大下之令陰氣弱此謂醫所病而然也大抵陰不
足陽往復之故內陷而發熱陽不足往陰、往乘之
故陰上入陽中則惡寒舉此二端明白如何憚而不
行桂枝哉

太陽或已發熱或未發熱必惡寒体痛嘔逆脈陰陽緊
者名曰傷寒

漸

太陽痛頸痛發熱身疼腰痛骨節疼痛惡風無汗而喘
者麻黃湯主之

風見寒脈寒
見冷脈者青
龍湯表之

麻黃湯

麻黃

去節百沸湯者去
黃汁焙乾一又

桂枝

一又

甘草

杏仁

二十五個
去皮尖

右藥末每服五子水一盞半煎之八分去渣溫服覆而
微汗不煩歎粥有汗者不可服

太陽中風脈浮緊者執惡寒身疼痛不汗出而煩燥者

大青龍湯主之若脈微弱汗出惡風者不可服服之則厥

逆筋惕肉瞤此為逆也

傷寒脈浮緩身不疼但乍有輕時無少陰証者大青龍

湯表之

大青龍湯

麻黃

去節三升湯泡
去黃汁焙干秤

桂枝

一又
去皮

杏仁

二十個
去皮尖

大棗

五个

生薑一升半

石膏

半个雞子
大切碎

甘中一升炙

右剉如麻豆大每服五升水一盞半者至八分去渣
服半汗易度若汗同身潤上後服未周身潤可停待相
次服盡不欲汗多恐亡陽故也若汗多不止用濕粉之
濕粉方

白朮

藁本

川芎

白芷

各等分

右搗羅為細末每末一升入米粉三升和之撲同身止
汗無葉本亦得若汗已出後盡劑服汗多亡陽遂逆惡
風煩蠱不得眠也

中以服當厚覆今反厚緊傷寒脈當厚緊今反厚覆
者大青龍湯証也

后入云發熱惡寒煩躁手足溫為中風候脈厚緊為傷寒
脈是中風見寒脈也寒多熱少不煩躁手足厥微為傷
寒候脈厚復為中風脈是傷寒見風脈也蓋脈似桂枝
反無汗病似麻黃反煩躁是也

許學士云仲景治傷寒一則桂枝二則麻黃三則青龍桂
枝治中風麻黃治傷寒青龍治中風見寒脈傷寒見風
脈三者如鼎立人皆能言之而不繞前人處方用藥之
意故醫者多不用無足怪也且脈厚而復有中風也故
耑雷惡風析、惡寒翕、發熱故仲景以桂枝對之脈
厚緊而惰者傷寒故頭痛發熱身疼腰痛骨節疼痛惡
寒無汗而喘仲景以麻黃對之至於中風脈厚緊傷寒

脈浮緩仲景皆以青龍對之何也予嘗深究三者若証
候與脈相對用之無不應手而愈何以言之風傷衛、
氣也寒傷榮、血也榮行脈中衛行脈外風傷衛則風
邪于傷氣陽氣不固故越而為汗是以自汗是表虛故
仲景用桂枝以散其邪當藥以治其血蓋中風則病在
脈之外其病稍輕雖曰自汗特解肌之藥耳故仲景
於桂枝証云令半身熱、微似有汗者不可如小淋瀝
病必不除是知中風不可大發汗、過則反動榮血邪
氣乘虛而襲之故病不除也寒傷榮則寒邪入陰血而
榮行脈中者也寒邪居脈中非特榮受病邪自內作則
併與衛氣犯之必則浸淫及骨是以汗不出而熱齒乾

而煩究仲景以麻黃者其汗又以桂枝甘草助其散
欲除除內外之邪榮衛之病兩大抵二藥皆者汗而桂
枝則者其衛之邪麻黃并榮衛治之亦自有淺深也何
以驗之仲景桂枝第十九証出病當自汗者此為榮氣
和衛氣和方久不諧以衛氣不和榮氣不和故爾榮行
脈中衛行脈外復者其汗榮衛不和今桂枝湯又第

四十七証云者執汗出此為榮弱衛強故使汗出者欲
救邪風宜桂枝湯是知中風汗出者榮和而衛不和又
第一卷云寸口脈浮而緊浮則為風緊則為寒風則傷
衛寒則傷榮、衛俱病骨節煩疼當者其汗是知傷寒
脈浮緊者榮衛俱痛也麻黃湯中并用桂枝此仲景之

脈字緊者榮衛俱痛也麻黃湯中并用桂枝此仲景之

意也至於青龍 治傷風見寒脈傷 寒見風脈之痛

然仲景云汗出惡冷者不可服之服之厥逆便有筋惕

肉瞤之証故青龍一証尤難用頃是形証諦當然後可

行故王寔大夫証治止用桂枝麻黃各半湯蓋慎之也

太陽病項背強几几反汗出惡冷者桂枝加葛根湯主

之註云凡音殊引頸之狀凡短羽鳥也短羽之鳥不

能飛騰動則先伸引其頸凡項背動者強動亦如之

桂枝加葛根湯 桂枝六分芍藥六分生姜一分葛根二斤大棗四個

右剉如麻豆大每服五分水盪半煮至八分去渣溫服覆而

太陽痛項背強几几無汗惡風葛根湯主之

葛根湯方

太陽病項背
強有汗者桂
葛無汗者葛
根

太陽病脈微

不痒不渴者三

面振身痒者

各半

肢冷而渴者中

暑

葛根四升 麻黃三升 桂二升 芍藥二升 甘草二升

生姜三升 大棗十二个

右七味以咀以水一斗先煮麻黃葛根減二升去沫內諸藥煮取三升去渣溫服一升覆取微汗不煩啜粥餘如桂枝法

太陽病發熱惡寒熱多寒少脈微弱者此無陽也不可

發汗宜桂枝二越婢一湯

桂枝二越婢一湯

桂枝三升 芍藥三升 生姜五升半 甘草三升 石膏搗碎

大棗三升 麻黃二升 去節湯泡去黃汁

右剉如麻豆大每服五升水一盞半煮至八分去渣溫服

右制如麻豆大每服五丸小一盞半者五丸八分去查一盞服

太陽病得之一九日如瘧狀發熱惡冷熱多寒少其人

不嘔清便欲自可一日二三度發脈微緩者為欲愈也

脈微而惡寒者此陰陽俱虛不可更發汗更下更吐也

面色反者熱色者未欲解也以其不能得小汗出身必

痒宜桂枝麻黃各半湯

桂枝麻黃各半湯

桂枝以水一斗芍藥半斤生姜半斤切甘草半斤炙大棗二十

麻黃半斤湯泡去杏仁十二个湯浸去皮尖

右制如麻豆大每服五丸小一盞半者五丸八分去查一盞服

凡仲景稱太陽病者皆表証發熱惡寒頸項強痛也若脈

浮大則與証相應宜發汗今見表証而脈反微不與証

太陽病脈沉
者狂必腹硬大便
不利者畜血
身重者復利者
陰痺
卒口噤皆反脈者
瘕病
不狂不秘不反張
者陰証

應故不可發汗但欲二一各半等陽和之也若太陽中
暍者熱惡寒脈微弱手足逆冷而渴者白虎加人參湯
方論見中暑

太陽病六七日表証仍在脈微而沉反不結胸其人發
狂者以熱在下焦少腹當鞭滿小便不利者下血乃愈
所以然者以太陽隨經瘀熱在裏故也抵當湯主之
太陽病身黃脈沉結小腹鞭小便不利者為無血也小
便自利其人如狂者血証諦也抵當湯主之

凡仲景稱太陽病脈沉者皆謂發熱惡寒頭項強痛而脈
反沉也其証並發狂少腹硬者為畜血此條抵當湯是也
○並閔節病小便不利身黃者為濕痺論見濕痺並卒

○並閱節病小便不利身黃者為濕痺論見濕痺(一)并

噤口背反張者為瘧若無汗惡寒者剛瘧宜葛根湯有

汗不惡寒者柔瘧宜苾薤桂枝湯方論見瘧

病者熱頸痛脈反沉若不差身體疼痛當救其裏宜四

逆湯方見下利

少陰病但欲寐始得之者熱脈沉者麻黃附子細辛湯

論見欲寐

麻黃附子細辛湯

麻黃二升去節湯泡

細辛二升

附子一個炮去皮切八片

右剉如麻豆大每服五升水一盞半煮至八分去渣溫服

凡仲景據太陽病不惡寒者皆謂者熱頸項強痛脈浮而

反不惡寒也其証並渴者為溫病並汗出者為柔瘧論

太陽病不惡寒
並渴者溫病
並汗出者柔
瘧

見溫病彙症

傷寒六七日發熱微惡寒支節煩疼微嘔心下支結外

証未去者柴胡加桂枝湯主之

柴胡桂枝湯

柴胡二兩 桂枝半斤 黃芩半斤 人參半斤 半夏四兩

大棗一個 甘草二兩 生姜半斤 芍藥半斤

右剉如麻豆大每服五合水一盞半者至八分去渣溫服

凡仲景稱表不解者皆謂太陽病發熱惡寒頭項強痛脈

浮也蓋病雖屬太陽表証而有裏証並之者則不言太

陽病但稱表不解也其並心下支結者此柴胡桂枝湯

也並脇滿手足溫而渴者小柴胡湯也方論見脇痛並

表不解即太陽病
心下支結者柴胡
桂枝滿而渴者
柴胡小氣而飲
者青龍
心下痞者先解
表後攻痞
張利者先溫裏
後解表

也蓋腸胃手足之溫而者小柴胡湯也方論見腸胃痛蓋

心下有水氣乾嘔而欬者小青龍湯也方論見欬蓋

下痞者先用桂枝解表後以瀉心攻痞也方論見痞蓋

下利腹脹者先以四逆溫裏後以桂枝攻表也方論見下利

太陽病欲解時從巳至未解

太陽病未解脈陰陽俱停必先振慄汗出而解但陽脈

微者先汗出而解但陰脈微者下之而解若欲下之宜

調胃承氣湯主之下之而解恐衍文

太陽病脈浮緊發熱身無汗自衄者愈

太陽証外証未解不可下之下之為逆欲解外者宜桂

枝湯主之海藏云大小謂胃三承氣必須脈浮頭痛惡

便方可用之者脈浮緊下之必結胃氣脈浮緩下之必

太陽解時從巳至未太陽病陰陽等者必解

太陽病自衄者愈

太陽表未解不可

許學士云常記一親戚病傷寒身熱頭疼無汗大便不通已四五日子訊問之見醫者治大黃朴硝等欲下之予曰子姑少待予為視之脈浮緩臥密室中自稱甚惡風予曰表証如此雖大便不通數日腹有不脹別無所苦何遽便下之大抵仲景法瀉表証罷方可下不爾則邪乘虛入不為祛膏必為執利也予作桂枝麻黃各半湯繼之以小柴胡熱熱汗出大通而解仲景云凡傷寒之病多從陰寒得之始表中陰寒入裏則不有矣擬欲攻之當先解表乃可下之若表已解而內不消大滿大堅實有燥屎自可除下之雖四五日不能為禰也君不宜下而便攻之內虛熱入協熱自利煩燥之變不可勝

里下而便攻之內虛也入協熱自利煩燥之變不可勝

數輕者困篤重者必死矣原本止文重疊難曉予刪正
此段其理甚明大抵風寒入裏不消必有燥屎或大便
堅秘須是脈不浮不惡風表証罷乃可下大便不通雖
四五日不能為害若不顧表而便下遂為協熱利也

表裏

書

表裏
表裏惡寒脈
浮為表
表裏惡熱汗
為裏
表裏脈弦細而
痛
為半表半裏
表裏咳喘表不
解

表裏惡寒脈浮者屬表即太陽証也 方論見前
太陽病條

表裏汗出不惡寒反惡熱者屬裏即陽明証也 方論見陽
明自汗

表裏脈弦細頭痛者屬半表半裏即少陽証也 論見口苦
于

嘔而表裏小柴胡湯論見嘔

表裏咳嗽表不解者小青龙湯並協痛喜嘔者小柴胡

加干姜五味子湯方論見效

者熱而渴有

有裏

汗之仍熱

脈

浮數者更汗

之

但抵逆熱心

下硬者下之

多汗多眠者
息鼾者風濕

悸胸眩振者

真武厥逆下

利者四逆厥

躁不解不食

者死

者熱而喘表不解者小青龍去麻黃加杏仁湯並胸滿

者麻黃湯方論見喘

者熱而渴有裏表者、一、治法方論甚衆並見渴

者汗解半日許復煩脈浮數者可更發汗宜桂枝湯

者汗後惡寒者虛故也不惡寒但熱者實也當和胃氣

與調胃承氣湯

太陽病三日發汗不解蒸蒸熱者屬胃也調胃承氣

湯主之

調胃承氣湯

海藏云大黃世實芒硝軟堅甘草和中燥實

大黃

一、及每藏云酒浸非酒不到譬如羊在

或目赤或發閉或頭腫反高上熱妄生矣

甘草 辛又炙 芒硝 九分 海藏云辛以潤之 鹹以奠之

右剉如麻豆大以水一盞煮二味取七分去渣內芒硝

更上大微煮令沸少溫之服

若熱汗出不解心中痞鞭嘔吐而利者大柴胡湯 論見

若汗後身仍熱脈浮汗出身重多眠鼻鼾者風溫 論見

若汗後仍若熱心浮頭眩身潤動振、欲擗地者真武

湯 論見戰振

汗出熱不去內拘急四肢疼下利厥逆惡寒者四逆湯

論見下利

大汗出脈陰陽俱盛不解者死 論見大法口內徑云溫

病汗出微復熱而脈 溫

疾不為汗衰狂言不能食謂之陰陽交、者死也

下之仍推

脈浮者更守之

心滿小便不利者

卷本

心痛煩懣者

施效

吐之者推

太陽病先發汗不解而後下之脈浮者不食浮為在外
而反下之故令不食今脈浮故知在外當更解外則食
宜桂枝湯主之

汗下後仍頭痛者熱必下喘小便不利者桂枝去桂加
茯苓白朮湯論見結膏

大下後身熱不去心中結痛者枳實芍藥湯論見心痛

大下後身熱不去微煩者枳實芍藥湯方論見煩

陽明病下之其外有熱手足溫心中懊懣飢不能食但

頭汗出者枳實芍藥湯方論見煩

太陽病當惡寒者熱今自汗出不惡寒者熱闕上脈細

數者以醫吐之過也一二日吐之者腹中飢口不能食

數者以醫吐之過也一二月吐之者腹中飢口不能食

三四日吐之者不喜糜粥欲食冷食朝食暮吐以醫吐之可救也為小逆

差後更盛

陰陽

若熱則浮

浮滑者白朮

浮遲利清

且者曰逆

若熱厥逆

下利者為陰

喝而在夏者

暑

差後更甚熱者小柴胡湯脈浮者以汗解脈沉實者
以下解論見勞後
傷寒脈浮滑此表有熱裏有寒白虎湯主之

白虎湯

知母 一兩半

甘草 半兩炙

粳米 一合半

石膏 四兩搗碎綿裹

右剉如麻豆大每服五升水一盞半煮至八分去渣溫服

脈浮而遲表熱裏寒下利清穀者曰逆湯論見下利

下利厥逆汗出熱不去者曰逆湯少陰病下利清穀厥

逆裏寒外熱者通脈四逆湯方論見下利

者热下利

脉浮有表属

阳者青龙葛

苓

脉微厥逆

属阴者通脉

四逆

而亦微厥者汗

出解

厥躁死汗在

死

身热手足逆冷渴而脉虚者夏月者为中暑論見中暑

伤寒表不解乾呕发热而效下利者小青龍去麻黄加

芫花湯論見效

太陽與陽明合病必下利其証頭疼腰痛身热莫于脉

浮大而長者葛根湯論見合病

太陽與少陽合病自下利其証頭疼胸滿往来寒热脉

浮大而弦者黃芩湯論見合病

當熱下利脉微遲厥遲者通脉四逆湯

下利清穀厥况遲其人面赤微热而厥者必鬱冒汗出解

安熱下利厥逆躁不得卧死发热而利汗出不止死也

本論並見不利

芫熱吐利

血熱

芫熱經水

芫熱消渴

針灸

芫熱吐利心下痞硬者大柴胡湯渴者五苓散不渴者
理中湯論並見痞吐利

芫熱經水痛來適斷者小柴胡湯刺期門論見諸語瘧狀

芫熱脈數消穀不大便者有瘀血宜抵當湯論見畜血

素病甚者為五十九刺穴見經病門

太陽病芫熱續法



此篇集丹豁海藏諸賢以傷寒皆以補養並芫散之法

實本內經成敗倚伏生於動、而不已則變作及風寒

兩熱不得虛邪不能獨傷人之旨也蓋凡外感風寒者

皆先因動作煩勞不已而內傷體虛然後外邪得入故

一家之中有病有不病者由體虛則邪入而病體不虛

傷寒皆屬

內傷

丹豁補薑散
散隨所現記
加藥

則邪無路入而不病也是故傷寒為病屬內傷者十居
八九後知無學舉世皆謂傷寒無補法但見芫熱不食
虛實一倒汗下而致天橫者固、皆是此實醫門之罪
人也今集此法於仲景之後其効如鼓應桴使人遵之
不犯實、虛、之戒也

丹傷寒主乎溫散 有卒中天地之寒氣 有口傷生冷物

右傷寒為病必須身犯寒氣口食寒物者是以得補中

益氣湯加芫散藥屬內傷者十居八九其法邪之所接

其氣必虛只用補中益氣湯中從所現之証出入加減

氣虛熱甚者少用附子以行芫芫補中益氣湯方見治芫熱

辨內傷之病專主東垣內外傷辨甚詳世之病此者為

辨內傷之病專主東垣內外傷辨甚詳世之病此者為
多但有挾痰挾外邪者鬱熱於內而發者皆以補元氣
為主看其所挾而並用藥

一男子素嗜酒因暴風寒初薄遂覺倦怠不思飲食半
月至睡後大發熱遍身疼如被杖微惡寒天明脈之六
脈浮大按之豁豁然左為其予作極虛受風寒治之

人參為君黃芩白朮當歸身為臣蒼朮甘草陳皮乾葛通草
為佐使大劑與之至五貼後遍身汗如雨九三易被得
睡覺來諸証悉除丈夫曰入水發熱身痛倦怠

白朮 二錢 陳皮 一錢 干葛 一錢 蒼朮 三錢 人參 一錢

芍藥 各五錢 生苾 五錢 甘草 三錢

右分三貼

盧元年四十九歲自來大便下脈來遲牆面黃人倦者
二年矣九月間目勞倦者熱已自脈參蘇飲兩貼熱退
續早起小勞過寒兩手背與面掌里昏仆少時却醒大
者熱妄語口渴身痛至不可眠脈之三五不調微帶數
重加虛客石大於右寸以人參一二分半帶芩底黃一分
黃芪一分白朮二分當歸身半子與三五貼得睡醒來
大汗如雨不安兩日後再發熱腳痛咳嗽若睡時軟不
作而妄語且微惡寒診其脈似前而左略帶緊予曰此
熱虛再感寒也再與前藥加半夏在卷十餘貼再得大
汗而安身倦至不可久坐不思食用補中益氣湯去原
藥加神曲半夏縮砂五七十貼而安丈夫自勞後者熱

甚倦不可作傷寒治之

人參 夏

白芍

當歸

陳皮 夏

黃芪 子半

蒼朮 夏

木通 子半

炙甘草

丈夫若熱五日倦甚略得渴沫不甚數畧重則散大此

內傷証

白朮 夏

人參

陳皮

柴胡 子半

黃芪

蒼朮 夏

木通 子半

甘草 此

丈夫倦甚口乾若熱汗不出

陳皮 夏

人參

白朮

蒼朮 夏

乾葛 子半

生芪

木通 子

分四貼諸証皆退再與此下藥補胃弱

人參 白朮 白芍 陳皮 木通

丈夫患夜熱振擱倦患口渴

人參 白朮 白芍 陳皮 柴胡

生芪 木通 甘草

分四帖執飲

玉璫人曰辛苦苦執

芍藥 白朮 人參 當歸 陳皮

川芎 甘草 木通

六曰弟女若執胃冷

麻黃 蒼朮 人參 甘草

右十方甘補養中並若散也

寒多補散
加姜

五十方甘補卷中薑散也

杭州葉君章臘月日齋素中飢而胃寒作勞遂患發熱
頭痛醫與小柴胡湯遂自汗神昏耳聾目不見物診予
其脈大如指若有力熱不退予與黃芪人參白朮熱附
炙甘草作大劑與之一日而汗止二日而汗止熱減半
耳微有聞目能視物初用藥五日日前藥中加蒼朮與
西藥再得汗而熱除本日於是去蒼朮附子又與前藥
作小劑服之三日而安

呂神年六十六歲正月間日患飢胃寒作勞發熱惡寒
皆熱骨節疼無汗至次日安熱甚而妄語時止時
作然亦不為十分失自與參蘇飲兩貼汗不出又再與
一帖以衣被覆兩汗大出而熱不退至第四日予與

其脈兩手皆洪數而右為甚此因飢而胃虛認之作勞
陽明雖受寒氣不可攻擊當急以大補劑以回其虛目
胃氣充實自能汗出而解遂以黃芪人參白朮當歸身
陳皮炙甘草每帖加熟附子一片一晝夜與五帖至第
三日口稍乾君語有次諸証雖解而熱未退遂去附子
加芍藥又過兩日思食却作肉羹間與之又三日精神
全又二月自汗出熱退診其脈不數洪脈却尚有此洪
脈作大脈論高年而誤汗此後必又有虛証出見又與
前藥至次日言我大便自病來不曾更和今穀道並痛
虛坐努責狀如不堪患者必自欲投大黃已豆芩劑予
謂大便非實秘為是氣自慢汗而虛不得充腹無力可

謂大便非實秘為是氣自假汗而虛不得充腹無力可
勞仍与前補藥間以肉粥及後容粥予之一日半益濃
葱餅湯浸下体方下大便軟塊者五六枚診其脈仍大未
欽此氣血虛仍未回復又与前藥經兩日小便不通小
腹下妨悶頗為所苦但仰卧則痛點而出予曰補藥而
脈之未至於前藥倍加黃芪人參大劑与及日小便方利
。陶明節年十九歲凡晨作不憚勞忽一日回勞倦大發
熱而渴恣飲冷泉冰如梳次日熱退目不識人言語謬
誤自言肚痛不能轉側飲食不進身戰掉不自持又二
日來者急予脈之两手濡而大而右為甚遂於氣海灸
三十壯用白朮二分黃芪二分熟附子一片陳皮半片
與十帖不効反增反熱微渴餘証仍在却可進一二匙

稀粥予曰此氣斫而血失應也於前藥內去附子加
酒當歸以和血自有熱加人參一分半吳三十帖而婦
海黃芪湯治傷寒內感拘急三焦氣虛自汗及手足自汗
或手背偏多或肢體振搖腰腿沉重面赤目紅但欲眠
唾覆面出五兩脇甚手足自汗及手足心熱自利不渴
大便或難或如常度或口乾咽燥或渴欲飲湯不欲飲
水或少欲飲水嘔噦間作心下滿、悶腹中疼痛或時
喜笑或時悲哭或時太息或語言錯亂失志世逆作譎
語狂語者作也仲不守室耳始得病寤寐之間或恐或
悸頭項不甚痛行步只如舊陰氣感陽氣走也兩手脈
浮沉不一或左右往來不定便有沉濡弱弦微五種陰

脈形狀舉按全無力厚之損小沉之亦損小皆陰脈也

宜先緩而後急也後宜用黃芪湯甚者加干姜炮

人參 黃芪 味甘 白茯苓 白朮 白芍藥 各二

甘草 各半 嘔者加藿香半升 陳皮

生姜 半升 如無以乾者代之

右以咀 生姜水煎量症大小加減多少用之可也如

大便結者調中丸主之

調中丸

人參 白茯苓 去皮 乾 生姜 白朮 甘草 各等分

右為細末煉蜜為丸每升作十九丸或五丸每服一二丸水

少許熱服之若痛重急治之者黃芪湯每服加干姜五

大便結者理中丸主之

理中湯丸

人參 白朮 甘草 炙 乾姜 炮 恐熱以
水 姜代 之

右等分煉蜜丸每及作五丸白湯化下水煎服亦得
先後後後急也若元急者無汗宜附子乾姜甘草湯
若自汗者宜白朮附子甘草湯量脈虛方宜四逆湯
真武湯通脈四逆湯選而用之

垣馮內翰并猷之好標童年十六病傷寒 日赤而煩渴脈
七八至醫欲承氣湯下之已者其藥東垣從外來馮告
之當承氣湯僕切脈大駭曰幾殺此見彼以諸數為推
令脈七至是極熱也殊不知至真要大論云痛有脈從

令脈七至是極熱也陳不知至真要大論云痛有脈從

從而病反者何岐伯曰脈至而從按之不鼓諸陽脈皆

然此陰盛格陽於外非熱也趣姜附來吾以熱日寒用

之法處治藥未就而病爪甲變青頰頰人而汗尋出愈

十右七法補薑散隨所見証加附姜甚者熟附微者

干姜又甚者姜附薑施者及治法也

丹成孺人年四十外覺冷內覺熱身疼頭痛倦怠脈微瀼

芎半斤 羌三分 芍藥半斤 柴胡半斤 炙甘草二分

星一斤 炒柏三分 姜二片

煎食前熱飲之

沈村婦人五十餘滿身骨節痛半日以後發熱夜間至

半夜時却退

批多者補散加
苓柏

蒼朮一升 白朮一升半 通草三分 炒柏半升

陳皮一升 木通三分 羌活三分

丁親家目寒川流冰又勞苦於火瘡下安之餘腿股痛
斬、渾身痛腸亦痛發熱脈却清不甚數我之勞倦之力

白朮一升 黃芪五升 參半升 蒼朮一升 陳皮一升

柏酒炒半升 木通三分 炙草二分

右並下龍蒼朮

小何婆午後發熱遍身痛血少月經黑色大便閉

芍藥五升 苓三分 蒼朮三分 炒柏一升 木通一升

右日方補薑發散隨所見脈証加炒柏龍蒼皆正治法也

陳小娘年近廿歲熱閉日則熱甚渴思水解脈壅而濁

瘦積者補散加消

咽此食痰也

片苓 半斤

干葛 斤

陳皮 半斤

白朮 半斤

甘草 一斤

木通 半斤

連 三斤

桔梗 二斤

下保和丸廿丸

丈夫用恐發熱心不安

草星

茯苓 五斤

朱砂 二斤

已上為 帖再用

人參

當歸

柴胡 三斤

黃苓

芩

木通 一斤

浙甘草

半斤

紅花 半斤

分四帖水二盞半 煎取金銀器同煎 每一盞去渣 熱調服

右二法 補蕪散 散隨所見 厥証加食積疾 藥也

海藏法

神木代麻黃
以皂木代桂枝

海神木湯治內傷冷飲外感寒邪無汗者

蒼朮 二兩製 防風 二兩 甘草 一兩炒

右咬咀 生姜水煎 芫白 三時

如治吹姪並成謂六一散三五錢如神

如太陽証發熱惡寒脈浮而緊者加羌活二錢

如大陽証脈浮緊中帶弦數者是有少陽也加柴胡五分

如太陽証脈浮緊中帶洪者是有陽明也加黃芩二分

不論三陽婦人服者加當歸

神木加藁本湯 每服加二分

神木加木香湯 每服加二分

又神木湯六氣加減例

太陽寒水司天 加羌活桂枝

餘歲非時變寒亦加 冬亦加

陽明燥金司天 加白芷升麻

餘歲非時變涼亦加 秋亦加

少陽相火司天 加黃芩地黃

餘歲非時變炎亦加 夏亦加

太陰濕土司天 加白朮藁本

餘歲非時雨濕亦加 夏末秋初亦加

少陰君火司天 加細辛獨活

餘歲非時變熱亦加 春末夏初亦加

厥陰風木司天 加川芎防風

餘歲非時變溫 和亦加 春亦加

已上神木陽六氣加減法非止為司天之氣設也至歲
之主氣與月建日時同

前應見者皆當隨所見依古例而加減之

石海藏此論真戴人病如不是當年氣看与何年運
氣同使向此中托妙法方知皆在至真中之歌相表
裏實發前人之所未發也蓋海藏此論所謂其氣司
天加其藥者治常氣之發也所謂隨所應見加減者
治變氣之法也戴人所謂看與何年同氣亦治法者
亦治變氣之法也 能將二公之傳擅充行之則內經
運氣之本義粲然胸中矣夫內經論運氣有常氣有

運氣之義然猶中矣夫內經論運氣有常氣有
變氣其常氣者有定紀如某年屬某氣司天當寒某
年屬某氣司天當熱是也變氣者無定紀如某年屬
某氣司天當寒反變熱某年屬某氣司天當熱反變寒
是也王氏注文釋經無定紀之變氣作有定紀之常
氣使後學皆以年歲占運氣而其應者十無二三足
以人莫之信而其道曖晦矣矣二公生於數十百年
之後復就其端續之與程朱續孔孟不傳之緒同切
也今僕謹於海獻承年司天加藥之後伸餘歲變常
之義又其意有不盡者別述運氣類註完之同志之
士幸究心焉

白朮陽絡內傷冷物外感陰寒有汗者

白朮 三升
防風 二升
甘草 一升

右以咀每服俾三升水一盞生姜三片同煎至七分

去渣溫服無時一日止一二服待二三日漸汗少為解

又白朮陽冷傷寒二解三陽下安太陰

防風 白朮 姑改蒼朮 干

右以咀七分七水一棧餘煎至七分去渣溫服清用

後証加減

若苦熱引飲者加黃芩甘草

若頭疼惡風者加羌活散二分

羌活 子半
川芎 二分
細辛 二分半 去芦

若身熱目痛者加石膏湯四分

若身熱而痛者加石膏湯四升

石膏二升 知母半升 白芷七升

若腹中痛者加芍藥湯三升

芍藥一升 桂枝半升

若往來寒熱而嘔者加柴胡散三升

柴胡一兩 半夏半升

若心下痞者加枳實一升

若有裏証加 大黃一升 枳實 人參 邪去血服

索論曰有汗不得服麻黃，無汗不得服桂枝。然春夏汗孔

疎，雖有汗不當服桂枝；宜用黃芪湯。和解秋冬汗孔

雖無汗不當服麻黃，宜用芍藥湯。和解春夏有汗脈微而

弱惡風惡寒乃太陽証。秋冬之脈也，宜用黃芪湯。無汗

潔古法
以黃芪代桂枝
以川芎代麻黃

亦宜用川芎湯秋冬有汗脈盛而浮發熱惡熱者乃陽
明証春夏之脈也亦用黃芪湯無汗亦宜用川芎湯大
抵有汗宜黃芪湯無汗宜川芎湯
黃芪湯有汗則能止之

白朮

黃芪

防風各等分

右剉每服五匕各至十餘匕或半升一升水煎溫服清
汗多惡風甚者加桂枝

川芎湯有汗則發之

川芎

蒼朮

羌活各等分

右剉每服五匕各至十餘匕水煎溫服無汗惡寒甚
者加麻黃一二分法云五臟之脈寸關尺也今正

表証及脈
遲弱者先
補血

解表雜方

言寸尺陰陽也如陽優而陰急表和而裏病陰優而陽急裏和而表病

本方黃芪建中湯加當歸湯治發熱頭疼脈浮數而尺中遲弱者宜先服此藥補血其麻黃桂枝輩

黃芪 當歸各五兩 白芍藥 桂枝 甘草二兩

右藥末每服五升生薑三片棗一枚水一錢半同煎

至八分去渣取七分清汁日三夜二服尺脈尚沉

遲再作一劑

潔徑曰有汗不得麻黃無汗不得服桂枝若差則其變不可勝言故立此法使不犯三陽禁忌解表神方九味羌活湯

羌活

一兩半治太陽支節痛居主之藥也然非無為主乃却亂及正之主也故大無不適小無不入關節痛非

勝

非此不治

細辛 半斤治少陰頭痛

防風

一升半治一身疼痛 辛在卑下之配一所謂命時盡而行
隨所引取便而至

川芎

一兩治厥陰頭痛在腦

蒼朮

一升半外有椎壯上行之氣能除濕下氣安太陰使邪氣
不日傳之

白芷

一升治陽明頭痛在額

生地黄 一升治少陰心熱在內

黃芩 一升治太陰肺熱在胸

甘草 一升能緩裏急調和衆藥故有曰老之稱

已上九味雖為一方然亦不可執執中無權猶執一
也當視其徑絡前後左右之不同從其大小輕重之

不一增損用之其効如神
吐衄水煎服若急汗熱服
呂羨粥投之若緩汗溫服
而不用湯投之

脈浮而不解者先急後緩
脈沉而不解者先緩後急

九味羌活湯不獨解利治雜
病者神中風行經者加附

子中風秘澀加大黃中風并三者合成痺等証各隨

十二經絡上下內外寒熱溫涼四時六氣加減補寫

用之煉蜜丸亦可加生地黄各半治傷寒所感如神

用薑淋酒治破傷風

保和麟四時傷寒溫解六終不犯禁忌大白木湯

白朮 石膏 芍藥 羌活 防風 川芎 各五分

黃芩 麥冬 白芷 各五分 知母 七分 甘草 五分 枳實 貝母 各五分

右以咀每服半兩水二盞至一盞大溫服清未解

更一服查又作一服春倍加防風羌活夏倍加黃芩

石膏季夏兩倍倍加白朮白芷秋加桂五外冬加桂

八分或一兩

海五錢散治陰經傷寒脾胃不和反感寒邪

白茯苓 厚朴 芍藥 當歸 麻黃 去節

乾姜 炮燬半 半夏 洗七遍已上 官桂 燬半 人參

川芎 各二兩 甘草 二兩半 白芷 枳殼 五兩湯浸去穢

陳皮 八兩不去白 蒼朮 二十四兩新者 桔梗 十二兩

右除枳殼肉桂外其餘並一處為簾末於大鍋內用文

武火炒令黃熟不得焦用紙攤在木板上候冷入枳殼

官桂末和勻入磁合盛每服三升水一盞生姜三片
同炒若傷寒加葱白一莖豈豉七粒同煎連服出汗
若脾胃不和內傷冷物渾身疼痛頭昏無力胸膈不
利飲食不下氣脈不和四肢覺冷或轉裏虛驚至晚
心躁困倦即入鹽少許煎

若陰經傷寒手足逆冷及虛汗不止脈細面青喘逆更
宜加附子同煎加減多少並在臨時

王參蘇飲治內外感一切發熱至治之前胡葛根自能解
肌枳壳陳皮自能寬膈大治中焦痞痞凡有熱不必
拍其所曰小兒室女尤宜服餌

前胡

加三分

人參

紫蘇

乾葛

半夏

茯苓 加七冬半

枳壳

陳皮

甘草

桔梗

木香 各半西

右咬咀每服四小巾一匙半生薑七片棗一枚煎至
六分去滓不俱時服素有痰者候熱退以二陳六君
子湯間服

本方治痰飲停積中脘閉塞眩暈嘈煩忪悸嘔逆及痰氣

中人停留關節子脚躄曳口眼歪斜半身不遂會已

則嘔頭痛發熱狀如傷寒者悉治之 和名

一法用此藥三西加四物湯二西各加茯苓補心湯大

治男子婦人虛勞發熱或五心煩熱并吐血及婦

人下血致虛熱者並得其宜或回用心過多發虛熱

者用之神效往來寒熱尤宜治之

本事治邪入經絡體瘦肌熱推陳致新鮮利傷寒時疾中

得伏暑

柴胡散

柴胡四兩

甘草一兩

右細末每服二錢水一盞同煎至八分食後熱服此

藥冬月可以潤心肺止咳嗽除壅熱春夏可以禦傷

寒時氣解毒居常不可聞葢可以長幼皆可服之倉

卒可以便得

山居感冒帶根蒼苗湯嚼生薑得汗愈

右六方通解諸表方元氣不虛者其效如神前二方

下証具脈細者瀉心

汗下後何執

診治
雜合病當雜
合治不必先治
感冒

熱多者宜之第三方寒多者宜之第四方痰飲者宜

之也第五六方倉卒宜之

海傷寒外証全是下証大熱而脈反細小不可下瀉心湯

主之方見傷寒脈有力者黃連瀉心無力者夏瀉心

雲條傷寒汗下後餘熱不退或煩或渴面赤者人參散

人參 梔子 藍葉 甘草 白鮮皮 各半兩

右剉細每服五分水煎服

丹索矩新書謂有雜合邪者當以雜合法治之譬如寒

發熱得之感胃明五外合之邪已得浮數之脈而氣

口又緊盛明為食所傷病者又倦怠脈重按俱有謬

意而胸膈痞滿牽引兩脇其脈輕取又似乎弦此有

竟而胸中平底滿牽引兩脇其脈動取又似乎弦此有

平時多怒肝邪之所為也。細取左尺大次沉弱之体。此有平時房牙之過也。治法宜以感冒一節放下。後視其形色之治。弱厚薄且與補中化食行滯清涼胃火。而以善辣行之。中氣稍回。傷滯稍行。津液得和。通体得汗。外感之邪已解。醫者若不詳審。求之只顧表散。外邪又不推究。兼見之邪。脈亦不窮。問所得之病。曰與怪情之執着。巧施雜合。治法特見。正氣自虛。邪氣自固。皆拙工之過也。

發熱惡寒
伴傷寒者
肖五

本予發熱惡寒。近似傷寒者。有五種。脈浮而數。其人發熱。而惡寒者。傷寒之候也。脈浮而緊。其人發熱。惡寒。所
有痛處。是欲為癰癤也。脈浮。按之反隱。其人發熱。惡寒。

豈非為寒也
得有二傷寒
宜白虎
襟病宜補陰

寒或隔實而嘔吐此是傷食也脈浮而滑其人豈執一
而指寒或頭眩而嘔吐此為痰之証也脈浮而弦其
人發熱而惡寒或思食此是欲作瘧也脈浮而弦其
又能驗其証斯熱候也書

海藏傷寒雖証相假藥不可差口傷寒表証發熱惡熱而
渴身下証同但頭痛身熱目痛鼻乾不得卧白虎湯
主之乃陽明在痛也正陽陽明氣病脈洪大見無形
也雖病裏証豈執惡熱而渴但目赤臍痛也手太陽
陰肺不足不能管領陽氣宜以栝朮生地黃熟地黃
等類脈洪大甚則嘔血先有形也

氣病在表候用血藥無傷也為安血而益陰也

禁忌
立夏前忌白
虎湯

血病在表誤用白虎非也為瀉肺而損陰

垣誤用白虎變症○西臺楊蕭君瑞二月中病傷寒發熱
以白虎湯之病者而黑如墨下証遂不復見脈沉細小
便不禁東垣初不知也及診之曰此立夏以前誤服白
虎大寒非行經之藥止能寒藏府不善用之則傷寒不
病隱曲於經絡之間或投以火熱之藥求以去陰邪它
証必起非所以救白虎湯也可用溫藥升陽行經者有
難者云白虎大寒非大熱何以救君之治奈何東垣曰
病隱經絡間陽不升經不行而本証見矣本証見府何
難哉果如其言而愈

針灸

潔大煩熱不止晝夜無度須用八關大刺
法見赤眼

熱去度不可止

喘谷出血

蜜語徧身發熱如大狂言妄語氣虛有補乎三里

者瀉足三里

摘英傷寒胸熱不已

大抒五分瀉

風門五分瀉

申府乳上三肋間動脈處

缺盆二分

傷寒胃熱不已

中腕瀉

上廉三分

下廉八分

三里氣中

傷寒四肢熱不已

雲門三分灸五壯

肩髃二分

委中

卧地舒伸两手相重支額促曰体然乃不得
其次針入五分留七呼灸七十壯

集成傷寒大熱不退

曲池寫

絕骨補

傷寒熱退後再發熱

風間合谷行間絕骨

惡寒

陰陽

發熱惡寒
脈浮屬太陽
無熱惡寒脈
微屬陰証

病有發熱惡寒者發於陽也無熱惡寒者發於陰也發
於陽者七日愈發於陰者六日愈以陽數七陰數六故也
發熱惡寒脈浮屬太陽方論甚衆並見發熱門太陽病条
惡寒脈微而復利利止亡血也曰逆加人參陽主之
并和元入霍乱条

四逆加人參湯

甘草 一兩

附子 一个生去皮

人參 一兩

干姜 一兩半

右剉如麻豆大每服五丸水二盞半煎至八分去杏

溫服日三

少陰病惡寒身倦而利若利止手足溫者可治利不止

手足逆冷者不可治方論見下利

少陰病惡寒身倦時煩欲去衣被者可治四逆無脈

不煩而躁者死方論見但欲寐。厥

惡寒厥通手足厥逆若蕪大汗出拘急下利者四逆

湯方論見下利若蕪頭汗心下痞脈沉細大便硬

者小柴胡湯方論見厥若夏月中暑脈虛而渴者

惡寒身倦

利肢體自利

肢厥死

時煩去衣生四

逆無脈澤菴

惡寒厥逆

大汗下利者四逆

頭汗便硬者蕪

中暑而渴者白虎

者小柴胡湯方論見厥石夏月中暑者脈虛而渴者

背惡寒

口燥者白虎

口和者附子

虛實

汗後惡寒為

虛

下後惡寒

胸滿者桂枝

多力附

心下痞者桂枝

痞而汗者附子湯

白虎加人參湯方論見中暑

背惡寒若口燥渴心煩者白虎加人參湯方論見渴

若口中和但欲寐者灸之宜附子湯方論見但欲寐

發汗後惡寒者虛故也論見發熱

發汗病不解及惡虛者虛故也芍藥甘草附子湯主之

芍藥甘草附子湯方

芍藥三斤甘草半斤附子一枚炮去皮

右剉如麻豆大每服五升水一盞半煎至七分去渣服

太陽病下之後脈促胸滿者桂枝去芍藥湯主之若微

惡寒者去芍藥方

桂枝去芍藥湯

桂枝 一兩半 去皮
甘草 一兩 炙
生姜 一兩半 切
大棗 六個

右剉如麻豆大每服五外水一盞半煮八分去渣溫服

桂枝去芍藥加附子湯

館

桂枝 一兩半 甘草 一兩 生姜 一兩半 大棗 六個 附子 半個 炮去皮

右剉如麻豆大每服五外水一盞半煎至八分去渣溫服

傷寒汗下後心下痞而惡寒者表未解也先用桂枝

湯解表後用大黃黃連瀉心湯攻痞若痞而汗出惡

寒者表已解也附子瀉心湯主之方論見痞

陽明病胃家實若汗多畏熱惡寒者表未解也未可與

承氣湯方論身熱執

傷風脈浮汗出微惡寒者小便數脚蹻急者忌

禁忌

惡寒為表未解

忌下

厥寒便數脚蹻

忌下

傷風脈浮汗出微惡寒者小便數數脚掣急者忌

與桂枝功表方論見厥

惡寒續法

活木抵太陽病必發熱而惡寒惡寒家煩不可過當覆夜
被及近火氣寒熱相搏脈道沉伏食令病人寒不可
過但去被微火煎飲以和表之藥自然不惡寒矣
婦人惡寒尤不可近火寒氣入腹血室結聚針藥所
不能治矣

惡風

若熱惡風為表屬太陽病論見若熱太陽病條

若汗後遂汗漏不止其証与冷濕相搏証皆惡風汗出
小便不利四肢雖屈身但漏不止者身不痛用桂枝加

惡寒忌近火

表裏

若熱惡風屬

陽惡風難屈伸

小便不利者桂

附甘附

惡風脚滿而渴者柴胡

診

辨惡冷惡寒

不同

表裏

頭痛者熱惡

風者屬太陽

桂枝加附子湯方見自汗風濕相搏者骨節煩疼掣痛

用附子湯方見骨痛

身熱惡風項強脇滿手足溫而渴者小柴胡湯方論見脇痛

惡風續法

成無已云惡風者見風至則惡矣得以居密室之內帟帳之中則坦然自舒也惡寒者則不待風而寒雖身大熱而不欲去衣者是也活人云惡寒者不當風而自增寒惡風者當風而增寒也

頭痛

黃熱頭痛惡風屬太陽方論見黃熱太陽病

不大便六七日頭痛有熱小便赤者承氣湯若小便清

公者屬太陽
不大便六七日
頭痛有熱
小便赤者承氣湯
若小便清

頭痛不便

逢清桂枝

少便者承氣

頭痛者熱

脈弦細柴胡

脈反沉者厚

頭痛心下滿

痛

弦胃者刺脊

少便不利者

表解胸痛

者十棗

頭痛乾嘔

吐涎沫者桑葉

表解胸痛者

十棗利之厥者

寒邪

者知不在裏仍在表也宜桂枝湯論見胃實

頭痛者熱脈弦細者屬小陽宜小柴胡湯論見心苦者

脈反沉者當救裏宜白通湯論見苦者

頭痛者心下痞硬滿痛者眩冒時如結胸者刺大椎第

一問肺俞肝俞論見項強

若下後仍者汗無汗小便不利者桂枝去桂加芍藥白

朮湯方治項強

若表解汗出胸痛乾嘔者十棗湯方論胸痛

頭痛乾嘔吐涎沫者吳茱萸湯方論見吐若表解汗

出心下鞭引胸痛者十棗湯方論見胸痛若陽明病

胃實及無汗而小便利嘔嗽手足厥者寒邪論見胃實

頭痛吐利為

霍亂

頭痛者黃

為濕

診

表

丹溪補黃

芍散

頭痛者熱吐利者為霍亂方論見吐利

濕家病身痛者熱面黃而喘頭痛鼻塞而煩其脈大能

食者內藥鼻中則愈方論見身痛濕痺条

太陽病下之後脈細數者頭痛未止

脈

頭痛續法

丹丈夫曰冷水浴者熱頭疼脈緊此有寒濕也宜濕藥汗之

蒼朮 炙甘草 陳皮 川芎 白芷 麻黃 干葛 炙甘草

炙甘草

分二帖得汗後如病退又與下項補方

芍藥 陳皮 半夏 白朮 蒼朮 炙甘草

人參 木通 炙甘草 甘草 炙甘草

人參 木通 甘草 半斤

分四帖每姜一片

婦人頭痛發熱而渴

白木半兩 陳皮 芎藭 干葛 木通 各半

炙甘草

分四帖煎

活者已發汗或未發汗頭痛如破者連鬚蒼白湯服湯不

止者葛根蒼白湯主之

連鬚蒼白湯治頭痛如破

連鬚蒼白切半升 浙生薑二兩

右以水二升煮一升去滓分作二服服此湯不差

者服葛根蒼白湯

活者葛根散

葛根葱白湯治頭疼不止

葛根

芍藥

知母各半兩

葱白一把

川芎

生姜

館

右剉如麻苳大以水三升並至一升半去渣服一盞

若非次頭疼胸中滿及發寒熱脈緊而不大者即是高

上有涎宜用苳蒂末一升暖水調下吐涎立愈

雲岐傷寒汗下頭後病起目眩者宜獨活湯

防風

獨活

續斷

當歸

四味各六分

右剉細每七外生姜同煎

傷寒熱病後頭痛不止石膏川芎湯

石膏 川芎 二味各一兩

頭痛黃胸滿宜吐涎

汗下後頭痛

陰陽
海藏法
頭痛法

右為養末每服五分並服

海藏太陽頭疼無汗麻黃湯有汗桂枝湯

陽明頭痛白虎湯

少陽頭痛小柴胡湯

太陽頭痛脈浮桂枝湯脈沉理中湯

少陰頭痛脈沉微枳麻黃附子細辛湯

厥陰頭痛外傷本經桂枝麻黃各半湯。嘔而微吐者

茱萸湯。東垣云太陰頭痛者必有痰也少陰

頭痛是寒而氣逆也蓋太陰少陰二經雖不至

頭然痰与逆氣壅於腦中則頭上氣不得降而

為痛也

針灸

雲岐如脈浮而頭痛退在子足太陽刺腕骨京骨

如脈浮而長過在手足陽明刺合谷衝陽

如脈浮而弦過在手足少陽刺陽池丘墟心府以池

刺頭痛之法也

集成傷寒頭痛

合谷 擗竹

項強

發熱惡寒項強老屬太陽方論見發熱太陽病条

項強脇下滿身熱惡冷手足溫而渴者小柴胡湯若

下後不結食身黃小便難者與柴胡湯必下重方論並見脇痛

太陽與少陰併病頭項強痛或眩暈時如結胸心下痞

表裏忌
發熱惡風項
強屬太陽
項強脇痛
發熱而渴宜柴
胡下後身黃小
便難忌此柴胡

項強心下滿痛
眩胃者刺大椎
忌汗下
下後復不利
者荅木利者
陷胸

鞭者當刺大椎第一間肺俞肝俞慎不可發汗發汗則

譏語脉弦五六日譏語不止當刺期門

太陽少陽併病心下鞭硬項強而眩者當刺大椎肺俞

慎勿下之

服桂枝湯或下之仍頭項強痛翕翕發熱無汗心有喘

微痛小便不利者桂枝去芍藥加茯苓白朮湯主之註之

心下滿痛小便不利者成結胸小便不利有為停飲故加苓朮行之

桂枝去芍藥加苓朮白朮湯

芍藥 一兩半 甘草 一兩 生姜 二兩 大棗 六個

茯苓 一兩 白朮 一兩半

右剉如麻豆大每服五升水一盞半煎至八分去渣

項強者及張
為瘧

表裏

發熱惡寒

身體痛屬

太陽

純太陽者麻黃

青龍並支結者

柴胡桂枝湯

脈遲者血少

伴痛脈沉

者熱者四逆

肢寒者附子

溫服小便利即愈

結胸亦項強如柔瘧狀者大陷胸丸

項強卒口噤背反張者為瘧方論見瘧

身體痛

發熱惡寒身體痛者屬太陽病麻黃大青龍湯也若

蕪心下支結者柴胡桂枝湯下若蕪下利清穀腹脹

者先以四逆溫裏後以桂枝攻表也方論見發熱太陽病各

若尺脈遲者血少榮氣不足活人先以黃芪建中湯

養其血俟尺脈田却用柴胡芎湯和解之也論見大云方

身體疼痛脈沉若發熱頭痛不差者四逆湯方論見發熱

若少陰但欲寐手足寒者附子湯方論見但欲寐

若少陰但欲寐手足寒者附子湯方論見但欲寐

發汗後身疼痛脈沉遲者桂枝加芍藥生姜各一兩芍
三兩新加湯主之

桂枝加芍藥生姜人參新加湯

桂枝一兩半 芍藥二兩 生姜二兩 人參一兩半

甘草一兩 大棗六個

右剉如麻豆大每服五錢水一椀半煎至八分去渣服

身體痛下利方論見下利

身體痛吐利為霍亂方論見吐利

身體痛手足寒者脈沉者但欲寐者附子湯方見欲

者大午出熱不去內拘急自利惡寒者四逆湯方見

者夏月中暑脈虛而渴者白虎加人參湯方論見中暑

體痛下利

體痛下利為

霍亂

體痛脈沉

脈沉者附子

自利者四逆

渴者中暑

体痛面青咽
痛为阴毒

温痺

身痛发黄为

温痺

脉沉少便闭者

甘附五分

脉大自臭塞者

发汗内鼻

身痛如被杖面自青咽痛者为阴毒宜升解鳖甲

去雄黄蜀椒湯方論見陰毒

太陽病關節疼痛而煩脉沉而細者此名濕痺虛痺

之候其人小便不利大便反快但當利其小便后作

脉沉細為沉復濕家之為病一身尽疼发热身如董黃

濕家身煩疼可與麻黃加朮湯發其汗為宜慎不可

以火攻之

麻黃三升桂枝二升甘草二升杏仁七十白朮四升

右五味以水九升先煮麻黃減二升去汁他諸藥者

取二升半去滓温服八合覆取微似汗

濕家病身上疼痛发热面黄而喘頭痛鼻塞而煩其

風山厥病身上疼痛發熱而黃而喘頭痛鼻塞而煩其

忌下

下後額汗不利者死

風濕

脈大自能飲食腹中和無病病在頭中寒濕故鼻塞
內藥中則愈 內鼻藥方見苦黃 鼻

濕家其人但頭汗出背強欲得被覆向火若下之早
則噦胸滿小便不利舌上如胎者以丹田有散胸中
有寒渴欲得水而不能飲則口燥煩也

濕家下之額上汗出微喘小便利者死若下利不著死

右濕痺居人書為中濕脈沉細為沉緩小便自利

者木附湯小便不利者甘草附子湯五苓散而不

及麻黃加朮湯并內鼻藥蓋麻黃內鼻皆是表藥

而非脈沉緩之利故也

風濕相搏骨節煩疼掣痛不得屈伸近之則痛劇汗

身疼不能轉側
屈伸為風濕
不得屈伸者附
子轉側桂附
大痺不利者附
子熱日晡者
麻黃
身重汗出者防
已

出短氣小便不利惡風不欲去衣或身微腫者甘草

附子湯主之

甘草并附子湯

甘草二兩 附子不炮 白朮一兩 桂枝二兩

活人云身痺者加防冷一兩悸氣小便不利者加茯苓一兩半

右剉如麻豆大每服五錢水一盞半煮至七分香區服

傷寒八九日陰濕相搏身體疼煩不能自轉側不嘔不渴

脈浮虛而濡者桂枝附子湯主之若其人大便鞭小便

自利者去桂枝加白朮湯主之

桂枝附子湯

桂枝一兩炙 芍藥一兩炙 生薑三兩 附子不炮 去皮臍破十六片

甘草 炙六分 三字

石刺如麻豆大每服五分水一盞半生姜四片枣一枚煮至八分去渣温服

白朮附子湯

白朮 三兩 附子 一个半炮去皮 甘草 二兩炙

生姜 一两半

大枣 六个

右五味以水三升煮取一升去渣分温三服一服竟身痺半日许再服三服都尽其人加冒状勿恠即是朮附並走皮中逐水气新得除故耳

病者一肩尽疼散抃日哺所劇者名曰湿此病傷於汗出常感或久傷取冷所致也可与麻黄杏仁薤苈甘草湯

桂枝 一分 芍药 一分 甘草 一分 生姜 一分 大枣 十二枚 附子 一个炮去皮脐破十六片

麻黄 去苳半西湯炮 甘少 一两笑 苳苳仁半西

杏仁 十介去皮尖炒

右剉如麻豆大每服四升水盪半煮取八分去查

温服有微汗者避风湿身重脉浮汗出恶风者防

已黄芩湯方見身重

同日风湿相搏一身尽疼痛法當汗出而解值天陰雨

不止醫云此可發汗汗之病不愈者何也答曰發其

汗汗大出者但风去湿在故不愈也若治风湿

者發其汗但微似欲汗出者风湿俱去也

体痛續法

恒风湿相搏一身尽疼者補中益氣湯加羌活湯风升麻

治风湿欬似汗

忌汗大出

风湿

風濕相搏一息及終者補中益氣湯加羌活湯風升麻

葉本蒼木一服与之如病去勿再服以諸風之葉損人

元氣而益其病故也

海神木湯治風濕惡寒脉紧無汗方見續傷寒發熱

白木湯治風濕惡寒脉緩有汗方見續傷寒發熱有甘少

右神木湯白木湯治風濕又當隨証加減其詳並見

症神木白木二湯後



治杏仁湯療風濕身體疼痛惡風微腫

桂仁二兩 麻黃一兩去萐 芍藥一兩 天門冬一兩去心

生薑一兩半 杏仁雙仁者二十五個去皮尖炒

右判如麻豆大每服五丸水一盞半煎至八分去渣溫服

垣麻黃復煎湯治陰室中汗出懶語四肢困倦乏力走

風濕概

注疼痛乃下焦伏火不得伸浮而燥热汗出一身疼痛盖风湿相搏也以麻黄散汗渐、散之在经者亦宜散汗况正值季春之月脉缓而迟尤宜散汗令风湿去而阳气升以此困倦乃退气血俱得生旺也

麻黄 去节 二各水五盏先煎令沸去沫查煎至三盏入下

黄芩 一各 白术 半各 人参 半各 甘草 二各

柴胡根 二各 防风 半各 羌活 一各 黄柏 一各

杏仁 三个去皮尖 生地黄 半各

右为粗末作一服入麻黄汤煎至一盞临卧服之勿饱食

常服祛痛汤治湿热为病身体疼痛 一方见诸痺门

醫學綱目卷之三十終

醫學子綱目卷之三十一終



浙江圖書館

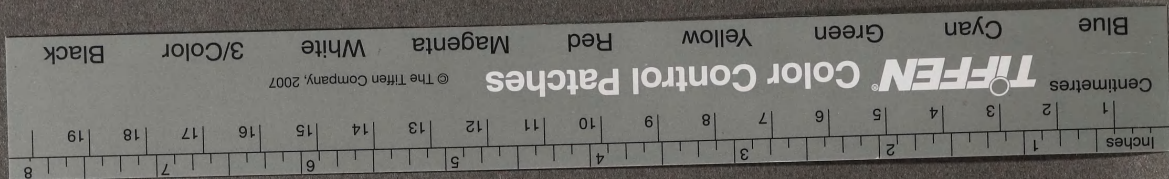
浙江圖書館善本

甲登記號：010773

一九 年 月 日



浙江圖書館



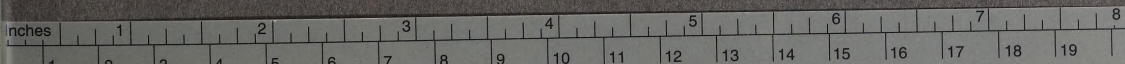
卷三十



浙江圖書館



浙江圖書館



Centimetres

TIFFEN Color Control Patches

© The Tiffen Company, 2007

Blue Cyan Green Yellow Red Magenta White 3/Color Black