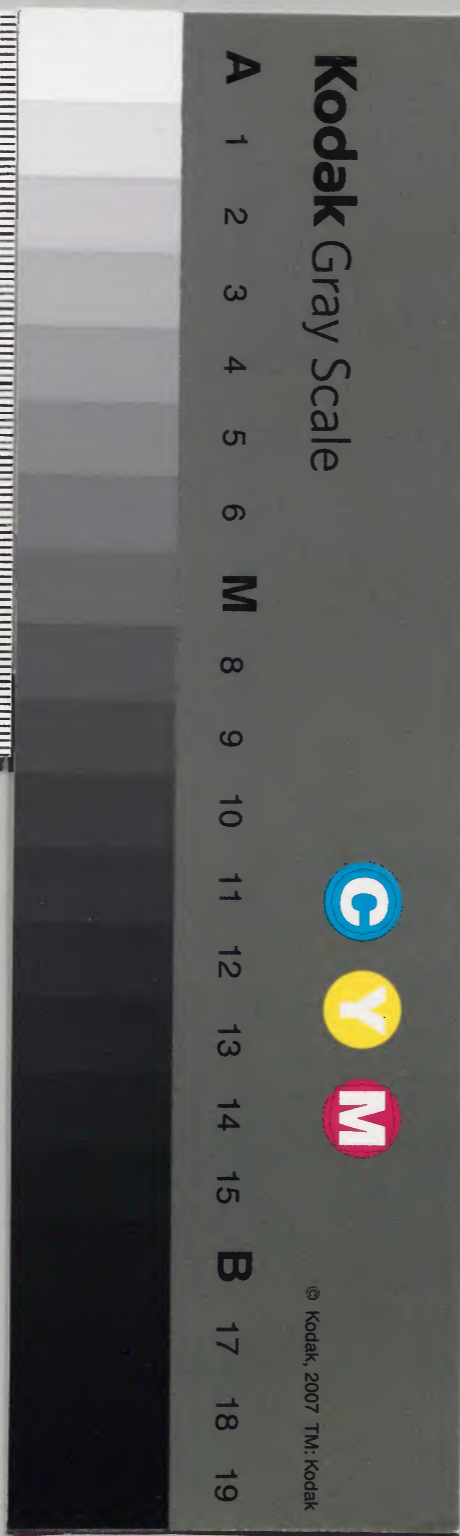


柳營秘鑑

和書門			
八	一	一	三
二	一	一	三
四	一	一	三
號	函	架	冊

庫文門内			
八	三	三	三
二	三	三	三
四	三	三	三
號	冊	架	冊

内閣文庫	
番號	和 8640
冊數	33 ( 6 )
函號	152 11



綴じ部(喉部分)の文字など開きが不鮮明な箇所あり

柳屋祖澄卷之九



享保十三年戊申六月十七日日光山 涉社奉仕北之還所  
一 後法大石未及山坊南之掃子等可有未掃之處  
任出之以上 佐藤山南之未掃之處とて外法後亭  
中一寺未掃多山坊南之掃子等可有未掃之處  
左之



一 日光 涉社奉仕當日 涉見之云々 南之場不



一 塚重山内月 酒造 下条 西條代大石 涉玄園 佐光  
白例 杉子 日掃子 共あり 日掃子  
此玄園南内月分南之掃子等可有未掃之處  
中ノ涉内月と 日掃子あり 百人 不敷以  
右ノ外中掃子ノ 中ノ見 還所ノ云々 日ノ以

日光 湯治高尾の列の湯

子別立

七別立

宮別立

以養之

秋之但馬

中多之

口信

松平

旗本

旗本

旗本

弓矢

弓矢

弓矢

弓矢

弓矢

弓矢

印別立

水野和泉

水野和泉

水野

旗本

旗本

弓矢

弓矢

弓矢

弓矢

美

印別立

水野和泉

水野和泉

水野

旗本

旗本

弓矢

弓矢

湯治高尾

湯治高尾

湯治高尾

旗本

旗本

弓矢

弓矢

湯治高尾

湯治高尾

十卷  
浄矣箱

浄矣箱 浄矣箱 一箱 十町

浄矣箱 一箱 十町

十町

浄矣箱 一箱 十町

浄矣箱 一箱 十町

浄矣箱 一箱 十町

浄矣箱 一箱 十町

浄矣箱 一箱 十町

浄矣箱 一箱 十町

浄矣箱 一箱 十町

浄矣箱 一箱 十町

浄矣箱 一箱 十町

浄矣箱 一箱 十町

浄矣箱 一箱 十町

浄矣箱 一箱 十町

浄矣箱 一箱 十町

浄矣箱 一箱 十町

浄矣箱 一箱 十町

浄矣箱 一箱 十町

浄矣箱 一箱 十町

浄矣箱 一箱 十町

浄矣箱 一箱 十町

浄矣箱 一箱 十町

浄矣箱 一箱 十町

浄矣箱 一箱 十町

浄矣箱 一箱 十町

あつて袋入今高段介

心定く人好む

清旅半指平

水也御着也

清之うに接使江を海

清語重の二清工を

大門口

大門口

大門口

竹之入清行を人

世に於ては人好む

伏見の門口

今高段介今高段介

心定く伏見を

五日張る

水使をを海

心定く月

心定く月

心定く月

大門口

心定く月

心定く月

心定く月

竹之入清行を人

世に於ては人好む

伏見の門口

今高段介今高段介

五日張る

水使をを海

心定く月

心定く月

竹之入清行を人

世に於ては人好む

伏見の門口

今高段介今高段介

五日張る

水使をを海

心定く月

大門口

心定く月

心定く月

清之うに接使江を海

大門口

大門口



小人月

伏定宛

洞袋金の後

中月

御中馬

御下

清下年

中月

大月

元

法月

清下年

元

上人

清馬部

十

元

法月

清下年

竹三人法行二合...  
三上人出...  
竹八人法行二合...  
推...  
出...

清下年

有馬

竹三人法行...  
三上人出...  
竹八人法行...  
推...  
出...

清下年

有馬

大月

上二

清下年

上二

清下年

竹三人法行...  
三上人出...  
竹八人法行...  
推...  
出...

竹三人法行...  
三上人出...  
竹八人法行...  
推...  
出...

大月

上二

清下年

上二

清下年

大月

清下年

大月

上二日  
小十人院

上三日  
小十人院

上四日  
小十人院

上五日  
小十人院

上六日  
小十人院

上七日  
小十人院

上八日  
小十人院

上九日  
小十人院

上十日  
小十人院

上十一日  
小十人院

上十二日  
小十人院

上十三日  
小十人院

上十四日  
小十人院

上十五日  
小十人院

上十六日  
小十人院

上十七日  
小十人院

上十八日  
小十人院

上十九日  
小十人院

上二十日  
小十人院

上二十一日  
小十人院

上二十二日  
小十人院

上二十三日  
小十人院

上二十四日  
小十人院

上二十五日  
小十人院

上二十六日  
小十人院

上二十七日  
小十人院

上二十八日  
小十人院

上二十九日  
小十人院

上三十日  
小十人院

上三十一日  
小十人院

上三十二日  
小十人院

上三十三日  
小十人院

上三十四日  
小十人院

上三十五日  
小十人院

上三十六日  
小十人院

竹久人院

竹久人院

竹久人院

竹久人院

竹久人院

竹久人院

竹久人院

竹久人院

竹久人院

竹久人院

竹久人院

竹久人院

竹久人院

竹久人院

竹久人院

竹久人院

竹久人院

竹久人院

竹久人院

竹久人院

竹久人院

竹久人院

竹久人院

竹久人院

竹久人院

竹久人院

竹久人院

竹久人院

竹久人院

竹久人院

竹久人院

竹久人院

竹久人院

竹久人院

竹久人院

竹久人院

竹久人院

竹久人院

竹久人院

竹久人院

竹久人院

竹久人院

竹久人院

竹久人院

竹久人院

竹久人院

竹久人院

竹久人院

竹久人院

竹久人院

竹久人院



小納戸進紙長行字押  
小納戸左邊  
小納戸  
大之保佐後考

小納戸  
小納戸

小納戸  
小納戸  
小納戸

小納戸

小納戸  
小納戸

日人  
日人  
日人

日人

日人

日人  
日人  
日人

校名

校名

校名

校名

校名

校名

校名

校名

校名

校名

校名

校名

校名

校名

校名  
校名  
校名

校名  
校名  
校名

校名  
校名  
校名

校名

校名

校名

校名

法云沙下  
弓中法施施  
弓上法

有馬三原氏  
加納を以て

日九信侍と人較  
弓上

松平直重  
法云沙下  
弓中法施施  
弓上法

御出押

松平右衛門

己卯  
法施  
弓上

法云沙下  
弓中法施施  
弓上法

一 右馬者駕以落於 法中凡出陣面

一 大納言森 法中 御目見法施之席

一 御足手院 法中 一面湖弓縁敷

一 法中 御目見法施

一 帝徳 弓 法中 御目見法施

一 此水邊ハ初古園

一 七介法中 法中 法中

一 御成 還所 日光法中 法中 法中

二月廿一日

法中 御目見法施

清泊 平柳 永井伊賀守殿下

清休 三好 伊奈本島守殿下

清泊 三好 伊奈本島守殿下

清休 三好 伊奈本島守殿下

清泊 三好 伊奈本島守殿下

清休 三好 伊奈本島守殿下

清休 三好 伊奈本島守殿下

清休 三好 伊奈本島守殿下

清休 三好 伊奈本島守殿下

清休 三好 伊奈本島守殿下

清休 三好 伊奈本島守殿下

清休 三好 伊奈本島守殿下

清休 三好 伊奈本島守殿下

清休 三好 伊奈本島守殿下

清休 三好 伊奈本島守殿下

清休 三好 伊奈本島守殿下

清休 三好 伊奈本島守殿下

清休 三好 伊奈本島守殿下

清休 三好 伊奈本島守殿下

清休 三好 伊奈本島守殿下

清休 三好 伊奈本島守殿下

清休 三好 伊奈本島守殿下

清休 三好 伊奈本島守殿下

清休 三好 伊奈本島守殿下

清休 三好 伊奈本島守殿下

清休 三好 伊奈本島守殿下

清休 三好 伊奈本島守殿下

清休 三好 伊奈本島守殿下

清休 三好 伊奈本島守殿下

清休 三好 伊奈本島守殿下

清休 三好 伊奈本島守殿下

清休 三好 伊奈本島守殿下

清休 三好 伊奈本島守殿下

清休 三好 伊奈本島守殿下

清休 三好 伊奈本島守殿下

清休 三好 伊奈本島守殿下

清休 三好 伊奈本島守殿下

清休 三好 伊奈本島守殿下

清休 三好 伊奈本島守殿下

清休 三好 伊奈本島守殿下

清休 三好 伊奈本島守殿下

清休 三好 伊奈本島守殿下

清休 三好 伊奈本島守殿下

清休 三好 伊奈本島守殿下

清休 三好 伊奈本島守殿下

清休 三好 伊奈本島守殿下

清休 三好 伊奈本島守殿下

清休 三好 伊奈本島守殿下

藤江要方

系平七

林八年

林上平七

松田元久

二本元久

松田元久

松田元久

流經介

村田新九郎

松田元久

松田元久

松田元久

松田元久

松田元久

松田元久

松田元久

石火矢

比田元久

比田元久

比田元久

比田元久

比田元久

比田元久

比田元久

小船武七

小船武七

小船武七

安門

先道船

先道船

先道船

先道船

先道船

先道船

也

武市丸

武市丸

武市丸

武市丸

小宮丸

小宮丸

小宮丸

小宮丸

大坂丸

大坂丸

大坂丸

大坂丸

大坂丸

清来丸

清来丸

清来丸

清来丸

清来丸

色丸 雲虎少氣 通溪丸 細川文内

小雀丸 権月主人 虎丸 小中又三郎

左教江堀一及右堀地云

横山仙氣 乙井初平 井上清左

上田九右衛門 桂 七氣 桂 法太郎

吉屋五右衛門 常重左衛門 二栗山平三

破谷右衛門 歌井武左衛門 九久之助

播磨右衛門 小笠原仙内 徳中兵衛

松永武藏

中川伊左

垣首定之助

小山辰之助

栗屋忠左

江良法右 林伊左

水川玄内 水川仙男

萩より長府に加藤越人後吧玉殿記

赤地右衛門 小月平三

本郷道門六郎 佐木武藏

高須左衛門 内山少三郎

馬川公直

祐盛左衛門

赤坂門田七右衛門

月夜山守右衛門

伊藤松田五郎

馬以身判官の流籠

桂 仁左

本村右衛門

捨儀内友忠右衛門

中條玄幸

大校利店

山崎下左

大月井口

備太山形左衛門

和泉林右

浦左衛門



中野ノ義

信和

小信和ノ義

信和ノ義

信和ノ義

信和ノ義

大指六挺立大挺立

ワリ

ワリ

六指挺立

信和ノ義

清月丸

信和

信和

信和

信和

足持丸

本山ノ義

信和ノ義

信和ノ義

大ノ丸ノ義

小倉境中系村

林ノ義

信和ノ義

信和ノ義

信和浦

信和ノ義

信和ノ義

信和ノ義

足持丸

信和

信和ノ義

信和ノ義

信和ノ義

大ノ丸ノ義

信和

信和

信和ノ義

信和

信和ノ義

信和ノ義

信和ノ義

信和





舟下 舟下  
長命丸 濱田長命丸  
舟下 舟下  
新編丸  
舟下  
舟下  
舟下

岩波丸 濱田長命丸  
舟下 舟下  
舟下  
舟下  
舟下  
舟下

秋丸 濱田長命丸  
舟下 舟下  
舟下  
舟下  
舟下  
舟下

舟下 舟下  
舟下 舟下  
舟下 舟下  
舟下 舟下  
舟下 舟下  
舟下 舟下

舟下 舟下  
舟下 舟下  
舟下 舟下  
舟下 舟下  
舟下 舟下  
舟下 舟下

舟下 舟下  
舟下 舟下  
舟下 舟下  
舟下 舟下  
舟下 舟下  
舟下 舟下

舟下 舟下  
舟下 舟下  
舟下 舟下  
舟下 舟下  
舟下 舟下  
舟下 舟下

舟下 舟下  
舟下 舟下  
舟下 舟下  
舟下 舟下  
舟下 舟下  
舟下 舟下

舟下 舟下  
舟下 舟下  
舟下 舟下  
舟下 舟下  
舟下 舟下  
舟下 舟下

舟下 舟下  
舟下 舟下  
舟下 舟下  
舟下 舟下  
舟下 舟下  
舟下 舟下

舟下 舟下  
舟下 舟下  
舟下 舟下  
舟下 舟下  
舟下 舟下  
舟下 舟下

舟下 舟下  
舟下 舟下  
舟下 舟下  
舟下 舟下  
舟下 舟下  
舟下 舟下

舟下 舟下  
舟下 舟下  
舟下 舟下  
舟下 舟下  
舟下 舟下  
舟下 舟下

舟下 舟下  
舟下 舟下  
舟下 舟下  
舟下 舟下  
舟下 舟下  
舟下 舟下

舟下 舟下  
舟下 舟下  
舟下 舟下  
舟下 舟下  
舟下 舟下  
舟下 舟下

舟下 舟下  
舟下 舟下  
舟下 舟下  
舟下 舟下  
舟下 舟下  
舟下 舟下

舟下 舟下  
舟下 舟下  
舟下 舟下  
舟下 舟下  
舟下 舟下  
舟下 舟下

舟下 舟下  
舟下 舟下  
舟下 舟下  
舟下 舟下  
舟下 舟下  
舟下 舟下

舟下 舟下  
舟下 舟下  
舟下 舟下  
舟下 舟下  
舟下 舟下  
舟下 舟下

舟下 舟下  
舟下 舟下  
舟下 舟下  
舟下 舟下  
舟下 舟下  
舟下 舟下



長村治兼

林又右方

抱右筒歩 何竹治房

長村治兼

長村治兼

森治兼

村治兼

長村治兼

林治兼

長村治兼

長村治兼

長村治兼

長村治兼

長村治兼

長村治兼

長村治兼

長村治兼

長村治兼

長村治兼

長村治兼

長村治兼

長村治兼

長村治兼

長村治兼

長村治兼

長村治兼

長村治兼

長村治兼

長村治兼

長村治兼

長村治兼

長村治兼

長村治兼

長村治兼

長村治兼

長村治兼

長村治兼

長村治兼

長村治兼

長村治兼

長村治兼

長村治兼

長村治兼

長村治兼

長村治兼

長村治兼

戊二月十日

一 日付長府より出立候

二 宇漕 水と人 日切候

一ノ宇漕 日切候

三ノ宇漕 水と人 日切候

八 延小早

海本吾丸

大角市より之候立 小使候 大角市より之候立 小使候

新丸 大角付物 上下指入宛 小使候之候

三人日切候 之候之り切候 之候之り切候 之候之り切候 之候之り切候

天祚丸 折火矢 奥村氏より

府法丸 口より 樽原治より

相世丸 之病油より 之病油より 之病油より

之田助より 由法吾氣 極今より 徳谷公更 伊佐より

右中丸 右指授之  
平田竹造 上下二人  
上下中指人  
上下二人  
之指授

文右丸 右指授之  
中中丸 上下二人  
中中丸 上下二人  
中中丸 上下二人  
中中丸 上下二人

小中丸 右指授之  
中中丸 上下二人  
上下指人  
之授之

尾上丸 右指授之  
井上丸 上下二人  
上下指人  
之授之

虎丸 右指授之  
中中丸 上下二人  
上下指人  
之授之

中中丸 上下二人  
中中丸 上下二人  
中中丸 上下二人  
中中丸 上下二人  
中中丸 上下二人  
中中丸 上下二人  
中中丸 上下二人  
中中丸 上下二人  
中中丸 上下二人  
中中丸 上下二人

中中丸 上下二人  
中中丸 上下二人  
中中丸 上下二人

一 右中丸 右指授之

中中丸 上下二人

代和記を考へるを以て其の條を意あはしむるに  
宜しう記す也 此記ハ大雅也  
所記ハ所也

一 大門口遊和船同 其船を以て

三隻貝 食肉と細船同と云ふ

二隻貝 碇と舟を指す所を以て船格と云ふ

之を貝 是船を以て云ふ一太鼓の序被る意は列  
之れを漕のへきなり

一 海上に乘りて遠征年和の月を以て船と云ふ是今世に  
之付下を船と云ふなり

一 夜に舟を以て舟と云ふは船と云ふを舟と云ふは  
之付下を船と云ふなり 舟は舟を以て舟と云ふは  
舟を以て舟と云ふは舟と云ふは舟と云ふは舟と云ふは

一 夜に舟を以て舟と云ふは船と云ふを舟と云ふは  
舟を以て舟と云ふは舟と云ふは舟と云ふは舟と云ふは

大和記を以て舟と云ふは

是

一 夜に舟を以て舟と云ふは船と云ふを舟と云ふは  
舟を以て舟と云ふは舟と云ふは舟と云ふは舟と云ふは

とて夜船を破れし事山に傳へし事年々其の事  
ありし事いふ事も及道しかりし事大目元  
より事いふ事おのり

たし事いふ事おのり

一 日〇日より夜七刻に松船白旗津指山夜船九艘  
追拂口より已し下刻火念に川をむとて御方大目

河追船の事

一 松門よりおのり人 ゆい 松田とあり 西東屋平八

志乃也 ゆい 松田とあり 大目元 松田とあり

松田とあり 大目元 松田とあり 松田とあり

松田とあり 大目元 松田とあり 松田とあり

一 火念よりおのり人

上東九とあり 二本新あり 二本新あり

大目元 松田とあり 松田とあり

たし似く信竹より小船追りし事念船救う接船ありと  
十刻より夜し内ちと焼く事押寄港船お城の事白  
夜船より手渡りし事揚山とて事同事ありと追を  
松方殺者港船おを怪人ありし事松山にお入る事  
此節新あり松方のお船お船より殺りし事松山の帆  
右船おのりし事おのりし事おのりし事おのりし事

一 右に記述ありて、其の如く、  
 一 船に記し、其の如く、  
 一 上使渡辺記、其の如く、  
 一 其の如く、  
 一 其の如く、

一 右に記述ありて、其の如く、  
 一 船に記し、其の如く、  
 一 上使渡辺記、其の如く、  
 一 其の如く、  
 一 其の如く、

成育

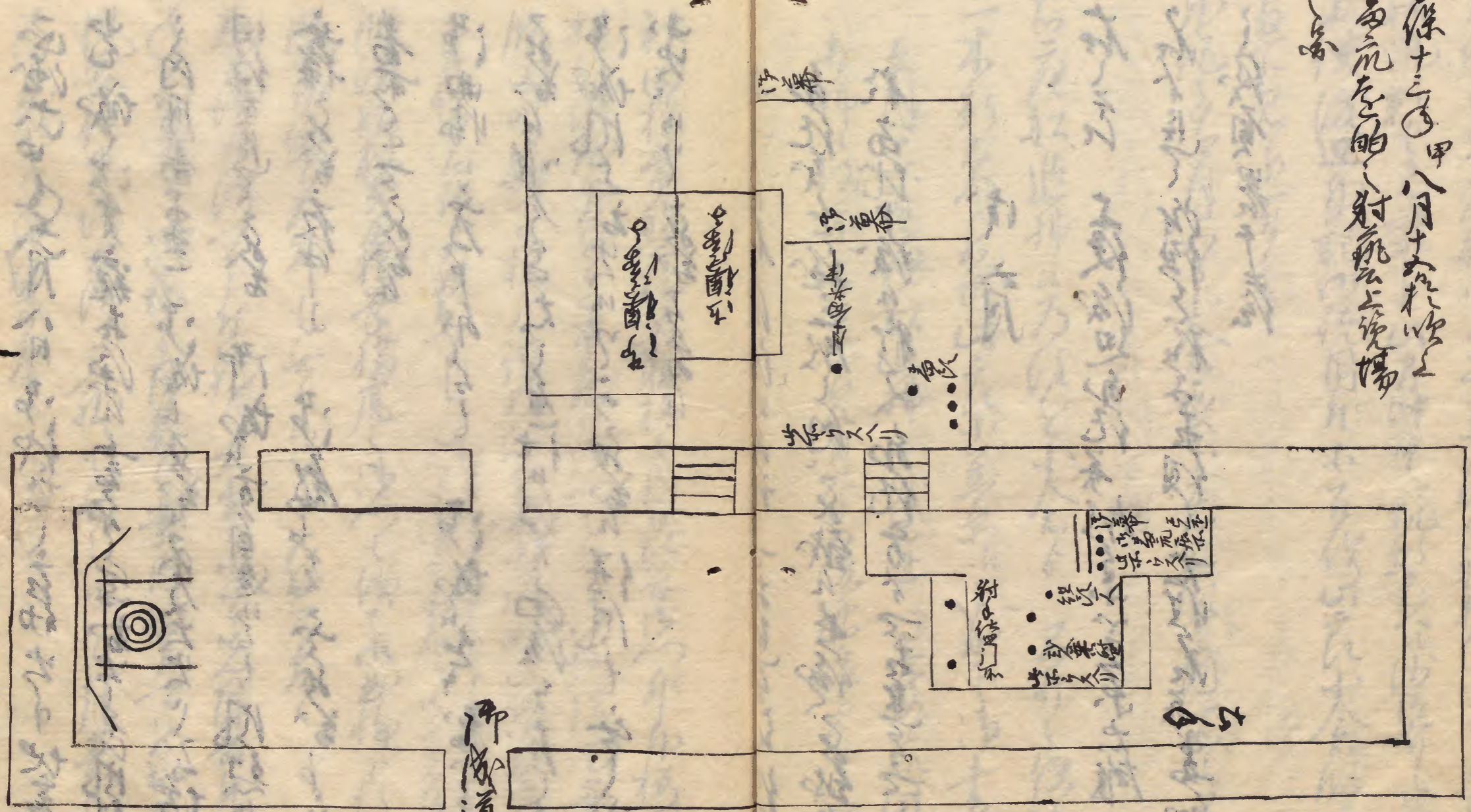
右に記述ありて、其の如く、  
 一 船に記し、其の如く、  
 一 上使渡辺記、其の如く、  
 一 其の如く、  
 一 其の如く、

170  
 171  
 172





古子保十二子 甲 八月十日 於此  
 法多元在的 射靶上 燒場  
 取一息



一 西運六甲乙卯月八日  
火城  
内月  
日  
書

一 一  
二  
三  
四  
五  
六  
七  
八  
九  
十  
十一  
十二

一 一  
二  
三  
四  
五  
六  
七  
八  
九  
十  
十一  
十二

一 上中坊寺と云ふ凡道忍友より付数計乞

御海よりおの

一 古江徳院様 松尾様 沙之殿と云ふおちておし大りお

一 〇秀太様 御書と云ふおちておしお君仁おと防石奥の

五家下仁

一 但月多し時おおむく、おお物おひおおせお 地へ行

一 雷し時向後おちるお一万一 清中おとるおお油より

おんおの油おんおしおしおの油清持様油例おと油

五家下仁

一 地衣おし向後お油と云ふ油と油よりおおおん

おしおの油おしおの油おしおの油おしおの油おしおの油

おちおの

ちく道何お油の油

六月八日

柳營秘鑑卷之十大尾

竹塹名錄

六福寺繼豐之方

以仍列英沙道吳以之支

一 享保十四年十二月十日 所仍列之

右 中流口 中流口 羽總領 中流口

中流口

石高所書

九 中流口 中流口 山名系化 中流口

中流口

中流口

長柄

中流口

中流口

中流口

所平九六平

長柄 所破書

所鏡月方

所平書 所鏡之

長柄 所平

口一人

竹作極大上篇

長柄

所鏡月方

口一人

所鏡月方

所鏡箱

所鏡月

所長刀

口一人

山志源

所同册

小林 所抄

所鏡箱

所刀

所長刀

口一人

所鏡

口一人

所鏡月方

口一人

大志右道

所鏡箱

所并鏡

所書

所用

竹園七書

口一人

口一人

口一人

口一人

所鏡月方

所書

口一人

所書

所鏡月方

所鏡箱

所鏡月方

所鏡月方

所鏡箱

所鏡箱

口一人

所鏡

所鏡

所鏡月方

所鏡月方

口一人

所鏡

所鏡月方

所鏡月方

所鏡箱

所鏡箱

所鏡月方

所鏡

大書 日紙 八

御筆

御書

御書

御書

大書 日紙 八

御書

御書

御書 日紙 八

御書

御書

御書

御書

御書

御書

御書

御書

御書

御書

御書

御書

御書

御書

御書

御書

御書

御書

御書

御書

御書

御書

御書

御書

御書

御書

御書

御書

御書

御書

御書

御書

御書

御書

日一人

同 山枯手

日一人

同 山次

日一人

同 山次

日一人

日一人

日一人

日一人

日一人

石之宗 山宗

日一人

同 山宗

日一人

少宗新藏

山院月日

山院月日一人

山院月日一人

山院月日一人

山院月日一人

山院月日一人

山院月日一人

山院月日一人

山院月日一人

山院月日一人

山院月日一人

山院月日一人

山院月日一人

山院月日一人

山院月日一人

山院月日一人

山院月日一人  
山院月日一人  
山院月日一人  
山院月日一人  
山院月日一人

一 綿百把

山院月日一人

一 山院月日一人

山院月日一人

一 綿百把

山院月日一人  
山院月日一人  
山院月日一人

一 綿百把

山院月日一人  
山院月日一人  
山院月日一人

一 綿百把

山院月日一人  
山院月日一人

一 山院月日一人

山院月日一人  
山院月日一人

一 没指卷

山院月日一人  
山院月日一人  
山院月日一人

一 山院月日一人

山院月日一人  
山院月日一人

一 成之表記

山院月日一人

一 山院月日一人

山院月日一人

一 山長文箱一封

松平左近衛

一 五代集一封

松平母儀

一 平家一紙

加友年人

一 中河橋

右近中務痛

一 山菜及人寸

松平左近

一 大納言一書宛

山菜及人寸

一 右内

秋之信

一 久世徳政

松平清

一 右内

松平清

一 友中

友中

一 山菜及人寸

相平源宗

一 山菜及人寸

松平源宗

一 五代集一封

松平源宗

一 山長文箱

松平源宗

一 大納言一書宛

松平源宗

一 右内

松平源宗

一 山菜及人寸

松平源宗

一 山菜及人寸

松平源宗

一 山菜及人寸

松平源宗

一 山菜及人寸

松平源宗

一 右内

松平源宗

一 山菜及人寸

松平源宗

一 山菜及人寸

松平源宗

一 山菜及人寸

松平源宗

一 山菜及人寸

松平源宗

一 山菜及人寸

松平源宗

一 山菜及人寸

松平源宗

一 山菜及人寸

松平源宗

一 山菜及人寸

松平源宗

一 山菜及人寸

松平源宗

一 大納言一書宛

松平源宗

一 友中

松平源宗

一 山菜及人寸

松平源宗

一 山菜及人寸

松平源宗

一 山長文箱

松平源宗

一 押紙

松平源宗

一 山菜及人寸

松平源宗

一 山菜及人寸

松平源宗

一 山菜及人寸

松平源宗

一 山菜及人寸

松平源宗



一 山崎子一

山崎子一

山崎子一

山崎子一

山崎子一

山崎子一

山崎子一

山崎子一

山崎子一

山崎子一

山崎子一

一 山崎子一

一 山崎子一

一 山崎子一

一 山崎子一

一 山崎子一

一 山崎子一

一 山崎子一

一 山崎子一

一 山崎子一

一 山崎子一

一 山崎子一

一 山崎子一

一 山崎子一

一 山崎子一

一 山崎子一

一 山崎子一

一 山崎子一

一 山崎子一

一 山崎子一

一 山崎子一

一 有月

有月

一 山崎子一

山崎子一

一 山崎子一

山崎子一

一 山崎子一

山崎子一

一 山崎子一

山崎子一

一 山崎子一

山崎子一

一 山崎子一

山崎子一

一 山崎子一

山崎子一

一 山崎子一

山崎子一

一 山崎子一

山崎子一

一 山崎子一

山崎子一

一 山崎子一

山崎子一

一 山崎子一

山崎子一

一 山崎子一

山崎子一

一 山崎子一

山崎子一

一 山崎子一

山崎子一

一 山崎子一

山崎子一

一 山崎子一

山崎子一

一 山香盆一通

板金在作

山香盆

山香盆

山香盆

山香盆

山香盆

山香盆

山香盆

山香盆

山香盆

一 石印

市橋

市橋

市橋

市橋

市橋

市橋

市橋

市橋

市橋

市橋

一 山香盆

一 山香盆

一 山香盆

一 山香盆

一 山香盆

一 山香盆

一 山香盆

一 山香盆

一 山香盆

一 山香盆

一 山香盆

一 山香盆

一 山香盆

一 山香盆

一 山香盆

一 山香盆

一 山香盆

一 山香盆

一 山香盆

一 山香盆

一 山香盆

一 山香盆

一 山香盆

一 山香盆

一 山香盆

一 山香盆

一 山香盆

一 山香盆

一 山香盆

一 山香盆

一 茶碗

茶碗

茶碗

茶碗

一 山吹箱

松平後

一 山吹水

前田母

一 山吹水

如多

一 山吹箱

如多

一 山吹水

細川

一 山吹水

松平後

一 山吹水

河部

一 山吹水

小堀

一 山吹水

吉原

一 山吹水

吉原

一 山吹水

松平

一 山吹水

少

一 山吹水

一柳

一 山吹箱

三

一 山吹水

大

一 山吹水

松平

一 山吹水

平田

一 山吹水

松平

一 山吹水

板金

一 山吹水

浮

一 山吹水

中

一 山吹水

井

一 山吹水

建

一 山吹水

新

一 山吹水

松

一 山吹水

京

一 山吹水

上

一 山吹水

一柳

一 山吹水

高

一 山吹水

藏

一 山吹水

中

一 山吹水

吉

一 山吹水

在

一 山吹水

水

一 山吹水

井

一 山吹水

井

一 山吹水

中

一 山吹水

堀

一 山吹水

中

一 山吹水

堀

一 山吹箱二

柳生俵五右

一 小丸包十枚

内田初服書

一 山丸湯衣九

沼井修理進

一 山吹草包二枚

杉平安房書

一 茶服二重五疋

山江信三書

一 大食籠一書

内田初服書

一 羽二重十疋

物部河内書

一 紅服二重疋

石川信三書

一 紅縷子十疋

杉平信三書

一 服二重疋

内田初服書

一 羽二重十疋

内田初服書

一 紅服二重疋

杉平信三書

一 水掛和服書

水掛和服書

一 水掛和服書

水掛和服書

一 安房對面書

安房對面書

一 白服二重

安房對面書

一 杉平右平定

杉平右平定

一 大丸包十枚

杉平右平定

一 貴岡堀下

貴岡堀下

一 大丸包十枚

貴岡堀下

一 八枚羽山花

杉平右平定

一 汽籠一書

沼井修成書

一 二層凡一雙

杉平右平定

一 山鼻紙箱

大丸包十枚

一 山香包

仙石丹波書

一 花籠一書

沼井修成書

一 修習物一書

沼井修成書

一 燭臺十本

沼井修成書

一 浪合包十

沼井修成書

一 燭臺十本

沼井修成書

一 地利本

沼井修成書

一 燭臺十本

沼井修成書

一 敬合式百七ヶ條

敬合式百七ヶ條

一 式百七拾一人

敬合式百七ヶ條

一 獻上人教式百七拾七人

獻上人教式百七拾七人

一 式百七拾一人

獻上人教式百七拾七人

一 式百七拾七人

式百七拾七人

一 式百七拾一人

式百七拾七人

一 式百七拾七人

式百七拾七人

一 式百七拾一人

式百七拾七人

一 式百七拾七人

式百七拾七人

一 式百七拾一人

式百七拾七人

比之志願 御下向以列美法結細 御入雲  
涉後休去概之事

一 享保十六年 仰見致出是女 以之志願 大納言極上法  
將領自同年四月至東山下向之長乃以連上系之流役人  
英法休事之向之流下之新裝口之月 御志元六月以結  
細極月涉入連山後休去之大概

一 後山平乃 所連上系  
山平乃 山平乃  
山平乃 山平乃  
山平乃 山平乃  
山平乃 山平乃

一 乃月以極極御府山平乃為兼山休  
山平乃 山平乃  
山平乃 山平乃  
山平乃 山平乃  
山平乃 山平乃

一 大坂山月身飯意山休  
山平乃 山平乃  
山平乃 山平乃  
山平乃 山平乃  
山平乃 山平乃

一 後山平乃 所連上系  
山平乃 山平乃  
山平乃 山平乃  
山平乃 山平乃  
山平乃 山平乃

一 山平乃 所連上系  
山平乃 山平乃  
山平乃 山平乃  
山平乃 山平乃  
山平乃 山平乃

一 山平乃 所連上系  
山平乃 山平乃  
山平乃 山平乃  
山平乃 山平乃  
山平乃 山平乃

一 山平乃 所連上系  
山平乃 山平乃  
山平乃 山平乃  
山平乃 山平乃  
山平乃 山平乃









皇太子御  
御下給馬御  
御下給馬御  
御下給馬御  
御下給馬御  
御下給馬御  
御下給馬御

如夏御儀也

隔日

如夏御儀也

一此之御儀 御下給馬御 御下給馬御 御下給馬御

御下給馬御

一此月十八日 御下給馬御 御下給馬御 御下給馬御

奉書の御儀も御下給馬御

一在也 御下給馬御 御下給馬御 御下給馬御

御下給馬御 御下給馬御 御下給馬御 御下給馬御

御下給馬御 御下給馬御 御下給馬御 御下給馬御

御下給馬御

一六月八日 御下給馬御 御下給馬御 御下給馬御

御下給馬御 御下給馬御 御下給馬御 御下給馬御

御下給馬御 御下給馬御 御下給馬御 御下給馬御

御下給馬御 御下給馬御 御下給馬御 御下給馬御

御下給馬御

十疋

堆雜子 十疋

堆雜子 十疋

堆雜子 二十

堆雜子 二十

堆雜子 二十

堆雜子 二十

堆雜子 二十

堆雜子 二十

堆雜子 二十

堆雜子 二十

堆雜子 二十

堆雜子 二十

中務十疋

對面是乃由該處所發之書也

一 右之類由該處所發之書也

伊使石門之書也

二 堆一疋

左之類由該處所發之書也

一 右之類由該處所發之書也

酒井清俊之書也

二 堆一疋

伊使石門之書也

於伊使石門之書也

一 從右之類由該處所發之書也

其以對者一疋也

一 堆一疋

日之院樣

陽之院樣

若之院樣

竹之院樣

法之院樣

道之院樣

西之院樣

左之院樣

少之院樣

右之院樣

伊之院樣

一 在... 抄之... 列

二 様一... 抄之...

二 様一... 抄之...

二 様一... 抄之...

二 様一... 抄之...

二 様一... 抄之...

二 様一... 抄之...

一 抄... 抄之... 列

高... 抄之... 列

中... 抄之... 列

又... 抄之... 列

一... 抄之... 列

一 日... 抄之... 列

二 様一... 抄之...

右... 抄之...

二 様一... 抄之...

一 様一... 抄之...

右... 抄之...

一 様一... 抄之...

一 日... 抄之... 列

一 様一... 抄之...

二 様一... 抄之...

二 様一... 抄之...

上... 抄之...

上... 抄之...

上... 抄之...

上... 抄之...

上... 抄之...

上... 抄之...

上... 抄之...

上... 抄之...

上... 抄之...

上... 抄之...

上... 抄之...

上... 抄之...

上... 抄之...

上... 抄之...

上... 抄之...

上... 抄之...

上... 抄之...

一 出刻久年石の巻部 出りしは後細くはく是は物象の  
出部に似る者中刻言の 出部に似る者 是れを  
色に石に似る者 出部に似る者 是れを

一 出部に似る者 出部に似る者

二 出部に似る者 出部に似る者

三 出部に似る者 出部に似る者

出部に似る者 出部に似る者

一 出部に似る者 出部に似る者

出部に似る者 出部に似る者

一 出部に似る者 出部に似る者  
一 出部に似る者 出部に似る者  
一 出部に似る者 出部に似る者

一 出部に似る者 出部に似る者  
一 出部に似る者 出部に似る者  
一 出部に似る者 出部に似る者

出部に似る者 出部に似る者  
出部に似る者 出部に似る者  
出部に似る者 出部に似る者

出部に似る者 出部に似る者  
出部に似る者 出部に似る者  
出部に似る者 出部に似る者

山神宮

山神宮

山神宮

山神宮

一日十月十九日 山神宮 山神宮 山神宮 山神宮

一日十月廿日 山神宮 山神宮 山神宮 山神宮

一日十月廿一日 山神宮 山神宮 山神宮 山神宮

一日十月廿二日 山神宮 山神宮 山神宮 山神宮

一日十月廿三日 山神宮 山神宮 山神宮 山神宮

山神宮 山神宮 山神宮 山神宮

一日十月廿四日 山神宮 山神宮 山神宮 山神宮

一日十月廿五日 山神宮 山神宮 山神宮 山神宮

一日十月廿六日 山神宮 山神宮 山神宮 山神宮

一日十月廿七日 山神宮 山神宮 山神宮 山神宮

一日十月廿八日 山神宮 山神宮 山神宮 山神宮

徳の位名一曰 中川の徳松は徳松を徳松と云ふ

徳松は徳松と云ふ

左の徳松也

時庄後

右の徳松也

右粉々

右の徳松也

仁徳の

徳松丸院

徳松丸院

仁徳の

徳松丸院

仁徳の

山口と徳松の二氏の二氏の名目同し徳松丸院徳松丸院

の徳松丸院徳松丸院徳松丸院徳松丸院

徳松丸院徳松丸院

徳松丸院

徳松丸院

徳松丸院

徳松丸院

徳松丸院

福の徳

徳松丸院

徳松丸院

徳松丸院

徳松丸院

徳松丸院

徳松丸院

徳松丸院

徳松丸院

徳松丸院

徳松丸院

徳松丸院

徳松丸院

一 書物より徳松丸院徳松丸院徳松丸院徳松丸院

徳松丸院徳松丸院徳松丸院徳松丸院

徳松丸院

徳松丸院徳松丸院徳松丸院徳松丸院

一 園二ツ 稚子中園と入 山塚の 神津屋の 紐抄の 抄本  
之可也 山塚の 神津屋の 紐抄の 抄本  
月所人 山塚の 神津屋の 紐抄の 抄本  
後之者 報より 山塚の 神津屋の 紐抄の 抄本  
此の物 山塚の 神津屋の 紐抄の 抄本

一 七時 山塚の 神津屋の 紐抄の 抄本

一 古下 山塚の 神津屋の 紐抄の 抄本  
以新 山塚の 神津屋の 紐抄の 抄本  
山塚の 神津屋の 紐抄の 抄本

城

一 他古下 山塚の 神津屋の 紐抄の 抄本  
山塚の 神津屋の 紐抄の 抄本  
山塚の 神津屋の 紐抄の 抄本

一 山塚の 神津屋の 紐抄の 抄本

山塚の 神津屋の 紐抄の 抄本  
山塚の 神津屋の 紐抄の 抄本  
山塚の 神津屋の 紐抄の 抄本

大和長門  
七反  
八反  
九反  
十反  
十一反  
十二反  
十三反  
十四反  
十五反  
十六反  
十七反  
十八反  
十九反  
二十反

銀世史  
十反  
十一反  
十二反  
十三反  
十四反  
十五反  
十六反  
十七反  
十八反  
十九反  
二十反

小洲治  
十一反  
十二反  
十三反  
十四反  
十五反  
十六反  
十七反  
十八反  
十九反  
二十反

一曰古下止地  
十一反  
十二反  
十三反  
十四反  
十五反  
十六反  
十七反  
十八反  
十九反  
二十反

七反  
八反  
九反  
十反  
十一反  
十二反  
十三反  
十四反  
十五反  
十六反  
十七反  
十八反  
十九反  
二十反

一曰古下止地  
十一反  
十二反  
十三反  
十四反  
十五反  
十六反  
十七反  
十八反  
十九反  
二十反

十一反  
十二反  
十三反  
十四反  
十五反  
十六反  
十七反  
十八反  
十九反  
二十反

十一反  
十二反  
十三反  
十四反  
十五反  
十六反  
十七反  
十八反  
十九反  
二十反

十一反  
十二反  
十三反  
十四反  
十五反  
十六反  
十七反  
十八反  
十九反  
二十反

十一反  
十二反  
十三反  
十四反  
十五反  
十六反  
十七反  
十八反  
十九反  
二十反





山元元人  
山中長尺

志し指

長柄古書

中興桐後 天石之傳

中興後

中興

山元

長柄

奥の山

山元

長柄

中興

山元

長柄

中興

山元

山元

山元

山元

山元

山元

山元

山元

山元

山元

長柄

山元

長柄

中興

山元

長柄

山元

山元

長柄

山元

長柄

山元

長柄

山元

長柄

山元

長柄

山元

長柄

中興

山元

長柄

山元

長柄

山元

長柄

山元

長柄

山元

長柄

山元





皇朝内閣三才圖會

抄本

流傳

皇朝内閣三才圖會

二回

一回

三才圖會

皇朝内閣三才圖會

