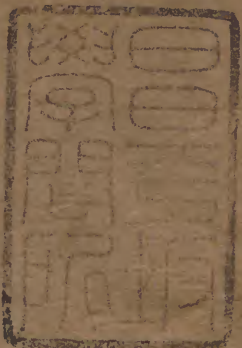


上諭條例

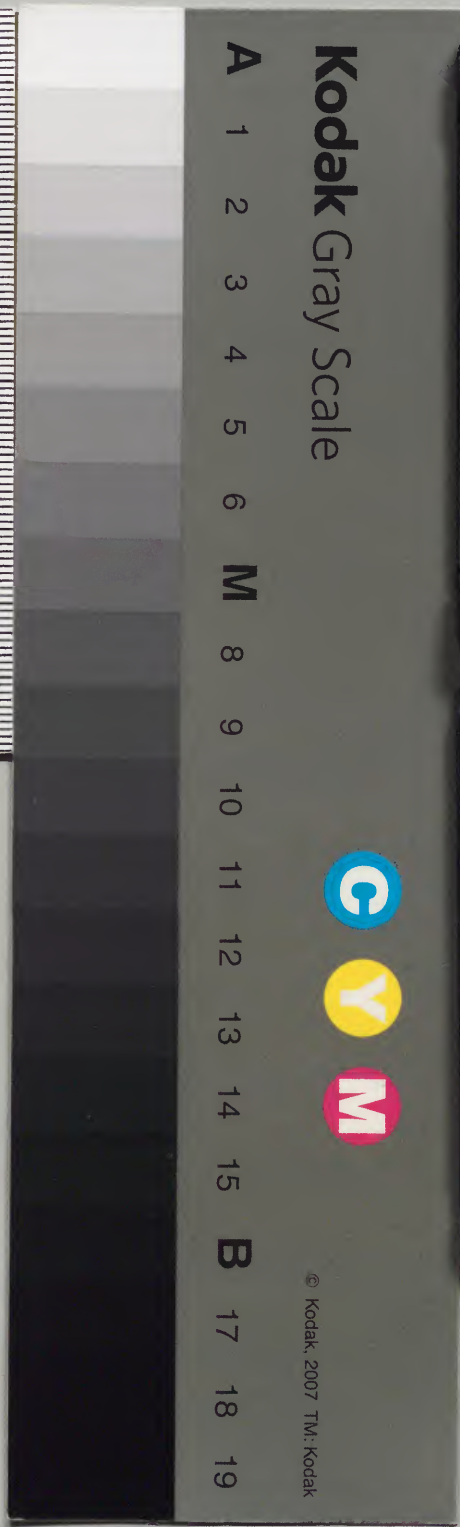
第三十八冊



漢書門	八九	〇	三
類	四	八	三
號	四	八	三
函	六	四	八
架	六	四	八
冊	六	四	八

漢書	八九	〇	三
類	四	八	三
號	四	八	三
函	六	四	八
架	六	四	八
冊	六	四	八

內閣文庫	
番號	漢 8903
冊數	64 (38)
函號	287 19



綴じ部(喉部分)の文字等が開きが不鮮明な場所あり

乾隆八年條例目錄

戶例

被灾地方牛稅暫免一年不許牙行需索

禁止米糧出洋

黃酒等麵不在禁止之內

官運米石免徵舡料

有漕各省准改小口斛式

武職親丁改為養廉

寬免乾隆七年灾邑未完牙稅

條奏

戶八年目錄一



訓諭實心化導共敷本計

接濟兵丁穀石于青黃不接時借給

各海口官弁每月出具並無米粟偷出外洋 結

押運千搃凡有脫幫遲悞降級督運之員完糧開復

被災地方牛稅暫免一年不許牙行需索

戶部為欽奉

上諭事江南司案呈內閣抄出乾隆八年二月二十六日內閣奉

上諭上下兩江上年被水地方已經漸次涸出此時東作方興正有資
于牛力查襍稅款內有牛稅一項雖為數無多然以農民被災之餘
即減省襍費分毫亦未嘗無益著該督撫即飭被災地方官將牛稅暫
免一年凡民間買賣牛隻者俱聽其自相論價交易不許牙行從中
需索有司亦不得視為細事一任胥吏侵蝕中飽該部即速行文傳
諭知之欽此

上諭

被災地方一

禁止米糧出洋

戶部為遵

旨議奏事福建司茶呈本部議覆吏部左侍郎蔣 條奏禁止米糧出

洋一摺于乾隆八年三月二十一日奏本日奉

硃批依議欽此該臣等查得吏部左侍郎蔣溥奏稱向來內地之米不
容私販外洋律有明禁復經欽奉

上諭飭令沿海各省督撫嚴加查禁現在各省文武查禁未始不嚴無
如外洋私糶價倍于內地奸民趨利如鶩罔顧法網多方營私裝
載貨船偷出海口者仍復不能盡絕而不肖有司尚有藉此漁利

禁止米糧出洋

臣等查得福建司茶呈本部議覆吏部左侍郎蔣溥奏稱向來內地之米不容私販外洋律有明禁復經欽奉上諭飭令沿海各省督撫嚴加查禁現在各省文武查禁未始不嚴無如外洋私糶價倍于內地奸民趨利如鶩罔顧法網多方營私裝載貨船偷出海口者仍復不能盡絕而不肖有司尚有藉此漁利

俟
自行販運者近見邸抄有粵撫臣王安國一件為特參藉名等事
係參革廉州守繆繩祖將府倉穀石雇船私運交趾夷界江坪地
方發賣重價肥己等因職官尚且如此而况于貪心罔利之奸民
是以米穀多運出洋若干則內地少貯若干隱受其絀遂致價值
昂貴有妨民食為理勢所必至此江浙等濱海省分皆當嚴杜米
糧私運出洋者也况現在上下江被災以後之地方當青黃不接
時正需商販糧米流通以濟民食如臣言可採應請

特諭

沿海各督撫嚴飭兼轄專防各海口文武留心察查慎密周詳凡
有商船出口無論貨船漁船務須嚴加查驗除食米外不許稍有
夾帶亦不許借端勒捐需索該督撫仍不時委員明查暗訪如仍
有不法之徒將米外販一經察出除本人如律究處外將該管文
武各官立即參處庶米糧不致私運外洋皆流通于內地而于民
食不無裨益等因前來查乾隆元年九月內臣部會同刑部等部
議覆狼山鎮總兵官許仕盛條奏偷運米穀出洋分別治罪一摺
內開嗣後偷運米穀接濟外洋者擬絞立決其有希圖厚利但將
米穀偷運出口販賣並無接濟奸匪情弊者計筭米穀多寡分別
治罪至失察文武各官照例議處等因具題奉

旨依議欽此欽遵通行在案又於乾隆七年七月二十七日奉

奏

禁止米糧出洋二

上諭內地米穀偷載出洋例有嚴禁昔我

皇祖

皇考訓諭地方文武官弁至再至三但恐日久法弛人心玩忽上年冬月
巡撫陳大受奏稱崇明一縣坐落海邊舊例准其採買鄰近地方之
米及查考清冊竟有指稱崇明多買並不裝運回崇發賣者是其私
販下海情弊顯然用是再頒諭旨着沿海地方之督撫提鎮等轉飭
文武官弁申明禁約定力奉行務絕偷越之弊倘或視為具文仍有
疎漏經朕訪聞必於該督撫提鎮是問欽此經臣部行文沿海督撫
提鎮轉飭文武員弁一體欽遵亦在案是偷運米糧私販外洋既

有按律治罪之條文武各官又有一定處分而乾隆七年復蒙

皇上欽頒

諭旨諄諄告誡則沿海督撫提鎮自應督率所屬寔力稽察以防奸竇
今該侍郎蔣溥奏稱近見邸抄粵撫王安國奏廉州守繆繩祖
將府倉穀石雇船私運交趾夷界發賣重價肥己職官尚且如此
而况貪心罔利之奸民請將凡有商船出口無論貨船漁船除食
米外不許稍有夾帶亦不許借端藉需索該督撫仍不時委員
明查暗訪如有不法之徒將米外販一經察出除本人如律究處
外該管文武各官立即叅處等語應如該侍郎蔣溥所奏再行嚴

條奏

禁止米糧出洋三

飭沿海各省督撫提鎮督率所屬文武員弁實力稽查毋得稍有
疎縱該督撫等仍不時委員查察如有不法之徒除食米外將米
石私運外洋者即將本人照例分別治罪其失察文武員弁指名
題參並將該督撫等一併交部議處可也

黃酒等麴不在禁止之內

戶部為遵

旨議奏事該臣等議得署湖廣布政使安 奏稱養民之道在於足食
足食之方尤貴去其耗穀者荷蒙

皇上愛惠元化有可以足民之道無不亟上講求而尤以晒麴燒鍋
為耗費民食之最屢頒

諭旨再申禁令湖北襄陽地方因有富商大戶囤聚麥石晒成麴塊販
往隣境者亦經查拿究治并勸諭樽節在案現今徹底根究絲毫
不敢寬貸乃檢查湖北牙行冊檔竟有漢陽襄陽二府以及江夏

黃酒等麴一

咸寧崇陽漢川黃陂蘄水鍾祥沔陽等州縣京改麵行牙僧名色
未經裁革夫以有耗民食之物禁之猶恐不已而不革其固積之
牙招之何慮不來則麵行一日不革禁麵之令終無是效自應遵
帖革除以固麵禁第湖北如此他省恐亦不免并祈

皇上天恩飭部通行各省凡有麵行一概追帖革除庶幾利之徒知所
顧忌而不敢肆意妄為理合繕摺恭奏奉

硃批該部議奏欽此欽遵批出到部查民間造麵有損益疾疫奉

諭旨令內外臣工悉心妥議嗣後直隸山東河南江南山西陝西等省

督撫覆奏開箱晒販者一概禁止零星製造自用者請免查禁又

甘撫履奏邊地風雪窮民以資溫煖請毋庸查禁各等因經大學
士等會議祭祀養老不能無酒製醋培糟有需於麵大販悉除零
星固禁則民不擾而俗自化行令該督撫各于本省切驗民情分
別辦理毋縱毋擾以觀成效等因奉

旨依議欽遵亦在案今該布政使安 奏稱湖北襄陽地方有富商大

戶晒麵販往隣境查拿究治現今徹底根究絲毫不敢寬貸漢陽
襄陽二府及江夏咸寧崇陽漢川黃陂蘄水鍾祥沔陽等州縣原
設麵行牙僧名色應追帖革除并祈通行各省一概追革等語禁
麵之令原為阜裕民食起見後前大學士等以祭祀養老製醋培

糟不誥無藉于酒麴是以議令將大販悉行禁止零星製造自用者無庸查禁如封疆大吏與地方有司果能實力遵行勸諭誠飭使奸商大戶咸知奉法不敢肆行踴麴越境行銷則與販自絕無麴可銷雖有牙行亦將不草自除臣原議禁麴惟且隸等六省其餘各省大抵俱造黃酒糟醋所有黃酒等麴原不在禁止之內若通行各省一概革除恐糟醋黃酒之麴亦無從評價銷售殊于民情未便應將該布政使所奏原議麴行革除追帖并通行各省一概革除之處無庸議乾隆八年四月奉

旨依議欽此

官運米石免徵船料

戶部為遵請

聖鑒事內閣抄出蘇州巡撫陳 奏切查各屬倉儲米穀盈縮不等一遇賑糶需用全憑彼此撥濟又本色倉穀運赴四鄉賑糶及通省撥運兵糧均係遇關即行驗放向來不特米穀從不輸稅即船料亦免徵收此歷年之成規也上年荷蒙

皇上 天恩截留漕米分撥淮揚徐海等屬賑糶運送船隻絡繹不絕因內地需用緊迫遇關仍循向例隨到隨即驗放在案臣伏乞欽奉諭旨 永免米豆稅銀向徵船料者照例徵收此指商販過關者言其起運

賑糶米穀向不徵料者似不在徵收之例蓋船料一項雖徵之船戶而船戶仍取之客商民間交易裝運貨物糧食由某處至某處交卸照依時價催覓舡隻其經由某某等關應輸船料即包筭水脚價值之內若祇經由一關則船料少而水脚亦少若須經由數關則船料多而水脚亦多緣民間催船並非按站給發水脚故舡料可以在內包給至于起運前項倉穀留漕撥往別屬賑糶或原撥准屬回揚屬需用緊急即沿途截留或原撥揚屬回准屬需用緊急又令常行前進非同客商自地頭即可指定交卸之處是以給發水脚祇能計站核給而確應經由幾處關口難于預定亦不能色筭船料在內且從前酌定脚費每米穀一石每百里給銀八厘之例既無應輸船料在內而較之民間催募脚價實屬短少每遇撥運催覓之時舡戶率多畏避若再令其完納船料勢難賠累臣前檄飭藩司安寧查議茲據安寧詳覆請照歷年成規辦理與臣意見相符理合恭摺具

奏伏祈

皇上睿慈訓示再查免過米糧銀兩數目例應造冊報部查核其撥運在官米穀向例既不輸納稅鈔船料則各關不得將此數造入免過數內致有影射朦混合併聲明謹

奏乾隆八年四月二十三日奉

硃批着照所請行該部知道欽此

有漕各省准改小口斛式

戶部為敬陳漕斛等事雲南司案呈戶科抄出倉場侍郎覺羅吳等題前事等因乾隆八年四月初十日題本月十六日奉

旨該部議奏欽此欽遵于十七日抄出到部該臣等查得倉場侍郎覺

羅吳等疏稱准戶部咨題覆蕪州巡撫陳奏請免收糧斛酌

議改用小口其果否便民永無流弊且不致累軍可垂久遠之處

該撫陳祇就江蘓一省情形奏請改用至京通倉儲以及各省

有漕地方可否一律改用應令倉場侍郎會同總漕及有漕各省

督撫確查妥議會題到日再議等因當經移咨總漕及有漕各省

奏

有漕各省准改

督撫去後今准陸續咨覆俱稱徵收漕糧惟憑制斛口大邊潤易于滋弊若改用小口一攬即平諸弊可除且斛式雖改小口而斛內所盛米數原與部斛毫無虧缺寔屬杜弊便民等語臣等伏查兌收漕糧向遵部頒斛式南兌北交俱係大口今在南征收既以小口斛式為便則帮船抵通所有石土兩堪起卸以及大通橋過斛并京通各倉收放米石自應一律改辦小口庶兌收均無岐二至改建小口斛式聽候部定頒給以昭畫一會同總漕顧 等合詞具題等因前來查臣部衙門收存祖斛及倉場總漕并各省鈇斛係康熙四十三年鑄造頒發嗣于雍正八年四月內原任總漕張 疏稱蘓松樣斛較部頒鈇斛大八合八勺再請鑄造鈇斛八張每省糧道各頒一張又經臣部等部覆准鑄給在案迨乾隆七年二月內據蘓撫陳 奏稱兌收糧斛口大邊潤稍稍浮溢即盈升疊合齊役易於滋弊納戶受累無窮前署撫臣彭 于雍正七年內見徵收漕糧諸弊叢生改製小口樣斛照部頒制斛較準並無絲毫盈縮惟口小邊薄使米不能高聳滿溢以杜浮收累民之弊官民無不稱便第所改斛式並未題請畫一定制以致奉部行令仍照部頒斛式收兌查斛口窄小一攬即平縱使稍浮為數無幾便于查察細訪民情咸以收斛口大甚為不便仰懇

奏

有漕各省准改

望恩江蘓准用小口斛式以順民情如以事不盡一內自通倉外而各省收漕斛式或可仿行統聽等酌等因經臣部議覆以頒發跌斛各省久已遵循行用如以口大邊濶易滋弊端惟小口薄邊之斛可杜浮收累民之弊酌議改用小口斛式其果否便民永無流弊可垂久遠之處該撫陳 祇就江蘓一省情形奏請改用以京通倉儲以及各省有漕地方可否一律改用臣部難以懸議行令倉場侍郎會同總漕及有漕各省督撫查妥議會題到日再議等因于乾隆七年四月初六日奉

旨依議欽此欽遵行文去後今倉場侍郎覺羅吳 等疏稱移准總漕

及有漕各省督撫俱稱收漕制斛口大邊濶易于滋弊若改用小口一攬即平諸弊可除且斛式雖改小口而斛內所盛米數原與部斛毫無虧缺寔屬便民自應一律改用小口庶免收均無歧二等語查收兌漕糧惟憑制斛必項內外畫一始可永久遵循今既據倉場侍郎吳 等會同總漕及有漕各省督撫查明小口斛式寔屬杜弊便民合詞題請內外一律改用應如所請將有漕各省兌收漕糧及漕艘抵通起卸并京通各倉收放米石俱准改為小口斛式以昭畫一惟是制斛式樣從前鑄造鉄斛較準頒給各省遵用今既議改小口自應另鑄斛式頒行應令總漕領 將蘓松見

奏

有漕各省准改一

用小口斛式送部臣部移咨工部照式鑄造鉄斛拾一張仍照臣部原存祖斛較準臣部收存一張其十張頒發倉場總漕及有漕各省糧道各一張轉飭各屬嗣後一律遵用毋得參差互異如有浮收累民等弊該督撫卽行題叅其原頒大口舊斛俟新斛頒到之日繳送工部銷燬可也等因乾隆八年閏四月初二日題本月初四日奉

旨依議欽此

武職親丁改為養廉

戶部等部題為武員降革留任請一體支給養廉名糧以廣

皇仁事內閣抄出護理山西巡撫邱務布政使嚴瑞龍奏前事乾隆八年四月十九日奏本日奉

硃批該部議奏欽此欽遵於本月二十六日兵部將原抄咨送戶部該臣等會議得護理山西巡撫邱務布政使嚴瑞龍奏稱臣接閱邱抄欽奉

上諭國家體恤臣工文武均屬一體文員則給養廉武職則給親丁名糧以資養贍自康熙四十二年部議由提鎮以及千總核定數目

奏

武職親丁一

之後復于雍正六年內特奉

皇考上諭令武員去任之時將名糧停扣募補即由與接任之員所以體恤之者更為周至今武弁親丁維年上造冊究係虛名開載寔無其人名寔不符衆所共知朕思既為武員養廉即應改為養廉名糧若干將親丁姓名裁去毋庸虛造冊籍其各省武員親丁名糧向來如何分別多寡今如何定例之處該部查議具奏欽此仰見我

皇上體恤臣工無不周知即一養廉之資亦必益寡裒多循名核寔從此武職養廉與文員並著固已昭垂

令典誕沛

殊恩矣抑臣更有請者查各省文職大小官員如遇因公降級以及革職由任除該員俸銀例應分別扣解報部充餉外其養廉一項原為贍家辦公之用均係照舊給領從未住支而武員親丁名糧亦即養贍之需原與文職官員降革由任仍支養廉者事同一例惟案查乾隆四年十一月內經前任布政使胡瀛以河保營把總劉得勝因兵丁偷宰牛隻部議革職由任所有俸銀照例扣解其薪銀并親丁例馬等項該弁現在辦理營伍事務自應照常支食具詳前撫臣石麟咨請戶部示遵接准部覆將該員俸銀照例住支

准其支給薪蔬馬料以資辦公養贍至革職由任員弁支食親丁名糧並無准給成案等因計此案先後五經咨部未邀允准今武員親丁名糧既荷

天恩定為養廉與文職已無二致文職降革由任者向無住支之條武職降革由任者獨有扣除之例未免偏枯應請嗣後各省大小武員如遇有降革由任者將親丁名糧照依文員養廉例一體支給入冊奏銷等因前來查先據晉撫洛稱河保營把總劉得勝因兵丁偷牛宰殺一案照例革職由任所有應支俸銀于奉文之日住支其親丁等銀似應支食等因經戶部議令照例住支俸銀准其

支給薪蔬馬料以資辦公養贍至革職由任人員應否支給親丁戶部移查兵部據覆稱無例可循又查各省革職由任人員亦報部准給成案是以不准支給咨覆該撫在案今該護撫布政使嚴瑞龍奏稱各省文職大小官員如遇因公降革由任其養廉一項原為贍家辦公之用均照舊給領從未住支而武職親丁名糧亦即養贍之需與文員事同一例今武職親丁既荷

天恩定為養廉與文員已無二致請嗣後各省大小武員如遇有降革由任者將親丁名糧照依文員養廉一體支給等語查文職人員從前並未議有養廉于雍正元年以來據各省督撫陸續將耗羨

銀兩奏請歸公酌給各官養廉俾其日用有資無苛勒派擾之弊
至降章由任者因經理錢糧命盜案件事務繁多是以仍照額數
支給以資辦公之用至武職親丁名糧原係額兵數內支食從前
降章由任之員應否准其支食親丁之處原無定例近經兵部遵
旨議覆嗣後武職隨糧改為養廉名糧一體造報覆准在案是武職之
親丁既改為養廉則與文員之養廉無異文員經理錢糧命盜武
職巡防差操俱屬辦公養贍在所必需應如該護撫所請嗣後各
省大小武職官員遇有降章由任者照文員降章由任支食養廉
之例准其一體支食養廉名糧以資辦公之用俟

命下之日臣部通行各省將軍督撫提鎮遵行等因乾隆八年閏四月

十六日題本月十八日奉

旨依議欽此

武職親丁四

古村新地出

十六日限本月十八日奉

令十七日限本月十八日奉

訓諭實心化導共敦本計

戶部高欽奉

上諭事乾隆八年六月二十一日內閣奉

上諭朕惟養民之本莫要於務農州縣考成固應用是為殿最而向來
功令不專以此課吏者固其事甚樸無可炫長其迹似迂驟難見效
又或上官之察勘難周有司之條教易飾不似催科聽斷捕盜等事
之顯而有擬也督撫察吏每于此等本計轉視為老生常談漠焉不
甚加意以致州縣之吏趨承風旨專以簿書期會為先而農事反居
其後職司民牧之謂何不知為治之道本舉而末自隨之如果南

西疇人無餘力于耜舉趾日無暇時則心志自多淳樸風俗自鮮囂
凌人知急公而閭閻無待追呼矣人知畏法而盜賊因以浸息矣本
計既端末事亦次第就理如此則州縣之考成似踈而實密即督撫
之察核可簡而不煩日計不足月計有餘民生大有裨益即治道亦
漸致邗隆若夫朝令夕申意非不美束縛馳驟適以擾民為督撫者
當善體朕意毋視為具文毋事于塗飾誠以實心化導其屬俾屬吏
亦以實力勸課其民庶幾無游惰之風家有蓋藏之樂朕以此訓示
督撫業已至再至三不啻耳提面命今復降此諭實願與天下共敦
本計故不厭其言之重而詞之複也各省督撫其共勉之欽此

寬免乾隆七年災邑未完牙稅

戶部為欽奉

上諭事咨開江南司案呈乾隆八年五月十七日內閣奉

上諭下江淮揚徐海四府州屬上年被災甚重其地漕錢糧朕已降旨
停緩所有應完襍稅向無因災停緩之例自應照常催徵惟是各處
既被水災貿易稀少行商完納稅銀未免拮据且本年又有應征之
項若令新舊並徵民力更覺艱難朕思積欠之餘元氣未復全在商
販流通地方庶有起色着將小陽阜寧安東清河桃源鹽城高郵泰
州江都甘泉興化靈應銅山豐縣沛縣蕭縣礪山邳州宿遷睢寧海

條奏

寬免乾隆七年災邑

州沐陽贛榆等二十三州縣應征乾隆七年未完牙行各項襍稅概予寬免以示朕卹恤商民之至意該部即遵諭行欽此

臣等查該部所請各州縣未完牙行各項襍稅係屬乾隆七年未完之數應請寬免以示卹恤商民之至意等因欽此臣等查該部所請各州縣未完牙行各項襍稅係屬乾隆七年未完之數應請寬免以示卹恤商民之至意等因欽此

接濟兵丁穀石歲歉借給價銀

戶部為通行事江西司案呈乾隆八年七月初六日內閣抄出大學士伯鄂等議覆江南提督吳進義條奏暫停採買各省提鎮標營應買接濟兵丁穀石價銀于青黃不接之時借給兵丁自行零糴食用俟米價平減再行酌買借濟等因一摺於乾隆八年七月初六日奉

旨依議欽此計粘單內開議得據稱乾隆六年曾具摺奏請動支惠濟兵丁息賞餘銀二千兩于秋收後買米貯倉至青黃不接之時借濟臣標兵丁仍照原買價值繳還再購源七接濟已蒙

奏

接濟兵丁一

俞允欽遵在案今各省添補倉儲現奉

諭旨暫停將前項米價亦請存由毋庸買貯止須于青黃不接之時將此銀兩借給兵丁自行零糴食用俟米價平減再行酌買借濟其各省提鎮標營有買貯米穀借濟兵食者若係米貴之處可否一例遵照暫停亦將銀兩借給自糴庶免紛爭購以致民間藉端昂價之弊等語臣等伏查前奉

諭旨買穀貯倉原為預籌民食之計而各省米價非惟不成且日漸昂貴未收積貯之益先貽穀貴之擾是以

特命通飭暫停此誠我

皇上

洞悉民瘼因時制宜之至意今該提督以貯濟兵丁米穀亦請照

例停買其有須借給之時即將所由米價銀兩令其自行零糴並各省提鎮標營亦請照例遵行等語查採買米穀借濟兵丁較之常平倉儲雖為數無多而事同一例在兵食固屬緊要亦不宜有妨民食與其官為採買取足于一時或致市價漸昂何如即由此銀于應行接濟之時酌量借給俾兵丁自行零糴升斗之米朝夕自如于民食不致相妨誠為兩有裨益應如所奏交通辦理並請勅下各省提鎮如該標營有向須買貯米穀接濟兵食者均應照例暫停即將米價銀兩存備借給統俟歲豐價減之年再行酌買可也

奏

接濟兵丁二

皇... 戶部... 奏... 旨... 議... 欽... 此... 相應... 行文... 蘓... 撫... 欽... 遵... 查... 照... 施行... 計... 粘... 單... 一... 紙... 內... 開... 該... 臣... 等... 議... 得... 山... 東... 道... 監... 察... 御... 史... 沈... 廷... 芳... 奏... 稱... 興... 利... 在... 植... 其... 本... 則... 利... 可... 興... 而... 所... 被... 者... 溥... 除... 弊... 在... 清... 其... 源... 則... 弊... 可... 除... 而... 所... 患... 者... 絕... 此... 經... 國... 之... 至... 計... 也... 我... 皇... 上... 切... 念... 民... 依... 心... 存... 保... 赤... 務... 欲... 使... 家... 給... 人... 足... 咸... 享... 粒... 食... 之... 安... 去... 年... 各... 海... 口... 官... 弁... 一

各海口官弁每月出具並無米粟偷出外洋印結

戶部為遵

旨議奏事廣西司案呈本部議覆御史沈廷芳吏科給事中陳大珩條

奏前事等因于乾隆八年七月十八日題本月二十三奉

旨依議欽此相應行文蘓撫欽遵查照施行計粘單一紙內開該臣等

議得山東道監察御史沈廷芳奏稱興利在植其本則利可興

而所被者溥除弊在清其源則弊可除而所患者絕此經國之至

計也我

皇上切念民依心存保赤務欲使家給人足咸享粒食之安去年

各海

口官弁一

奏

旨禁海米之獎項以江浙江西湖廣諸省米貴又

詔暫停鄰省採買及捐監收米之例誠以採買既停則米不出境民間

蓋藏充裕雖有旱乾水溢自免艱食之虞此古聖主藏富于民之意也臣竊謂鄰省之採買有數可稽其糞芻見而海洋之私販無數可察其弊甚深伏查乾隆元年九月戶刑二部議獲狼山總兵官許仕盛條奏偷運米石至外洋者擬絞立決其希圖厚利但將水石偷運出口販賣者計其多寡分別治罪至失察文武各官照例議處又本年三月吏部侍郎蔣溥條奏商船出口除食米外不

并聲明歐德潤久病臥床氣虛力弱被丁氏失手一檢不虞即時斃命原屬事出意外雖夫婦名分攸關按法固難寬貸而論其所犯實出過誤尚覺情有可原可否稍從末減擬斬監候聽候部議等因具題經臣部等衙門議覆以歐德潤被妻檢死之處該撫按毆夫至死律擬以斬決又稱實因誤傷致斃並無欲殺情事附請監候查律有誤殺有過失殺誤殺者與人鬪毆而誤殺他人也過失殺者並非因鬪而過失殺本人也誤殺仍以鬪毆律論絞過失殺則雖過失殺父母祖父母亦罪止流三千里今該撫疏內所稱檢死情形全非因毆別人而誤殺其夫自不得以誤殺論又稱並

條例

妻妾過失二

無欲殺情事如果有欲殺情事則妻謀故殺夫律應凌遲處死豈
得以非有心欲殺而請監候耶如果所審屬實白不得照毆夫至
死律問擬令檢閱本案雖丁氏疊稜矢供不移但夫婦之間倫紀
重大閨門幽隱非供據確鑿難成信讞應令該撫研審確情按律
妥擬具題到日再議等因乾隆八年七月二十一日題二十六日
奉

旨

部駁甚是依議欽此咨行該撫去後今據該撫陳 疏稱查丁氏搶
傷歐德潤身死雖非爭毆亦非因別人而誤殺其夫屢經訊明無
異實與逸失相符委無別有隱情查近奉

源固久而又緣福建之福興漳泉四府去年薄收督臣那蘇圖奏
請截留浙省漕糧十萬石海運至閩平糶者亦鄰邦協濟之道而
一時奸民泛海購米逐利閩海屆在東南徧通番界一出上海乍
浦等口順風揚帆茫茫大海島嶼星羅何從細察臣尤慮載至福
建糶賣者轉少而載至別島接濟奸人者反多也從來客米到時
價應頓賤今福興漳泉米價仍貴其驗顯然而其害匪小伏請

勅

下廷議定立勸懲之則于今歲秋成之前飭地方大吏凡產米之地
令各海口文武官每月先具並無米粟出洋印結存查更令不時
撥船巡察除洋船給食米及崇明縣與舟山金塘普陀諸海汊洲

與官給印票民間河船裝載例不禁外其出洋船仍查貨中有無夾帶不許顆粒越漏果能緝獲不使飛渡者官則敘功役則論賞倘有納賄情縱捏結等弊即行叅究若有人行首果寔立加重賞如係仇誣即令反坐至該地方之米行每月十家連環保結一家敗露十家連坐并令地保不時稽察亦設立勸懲如此則瘴癘並施庶積患可弭而內地足食米價自平又吏科給事中陳 奏稱近聞邸抄御史臣沈 條奏緣福建去年薄收督臣那

奏請截留浙省漕糧十萬石海運至閩平糶一時奸民泛海購米逐利闖海東南徧通番界一出上海乍浦何從細察請于今歲秋成之前凡產米之地只令河船裝載其洋船不許夾帶越漏果能緝獲官則敘功役則論賞倘有納賄情縱捏結等弊即行叅究該地方米行每月十家連環保結一家敗露十家連坐地保稽察亦設立勸懲等語伏念閩省僻處東南境內山海居其九田壤居其一地窄民稠即今歲登大有民食尚且不敷偶值荒歉民心遂至驚惶無措全賴江浙川廣之米商販絡繹由海入閩以資接濟今借禁米偷運外洋之名以絕閩人之饗殮使海口顆粒不漏不特禁止浙米印江廣之米俱在禁中矣今我

皇上愛民如子各省偶有偏災不惜發帑金千餘萬兩以恤之且截漕

米撥鄰倉以賑之又准督撫採買運到以平糶奉

聖恩稠疊亙古所未有也今採買已停恐官買有妨市價而載漕則

天庾歲有定額撥濟則隣省倉儲有限均難為繼惟聽商販自相貿易

寔為民便也竊思沈廷芳浙人也臣閩人也然閩浙之黎民皆我

皇上之赤子也今有一家之中其兄含哺鼓腹其弟嗷嗷待斃為父母

者忍坐視而不為之所乎其必哀之益寡使敦手足之義而盡親

親之仁也明矣况商人趨利如鶩閩貴則浙可濟閩浙貴則閩可

濟浙閩浙俱貴則經有權衡若利均將不禁自止矣據奏稱閩省

今歲米貴而漕米已到其價未平不知幸有十萬漕米到閩不然

則閩省米價其貴伊胡底乎臣聞漕米於四月間到閩漳

州米價遂平福興泉州亦漸次平減閩省普沾

皇仁萬姓歡呼豈得反謂接濟奸民而一無所驗耶據奏稱下江數郡

及浙江等處去歲有秋而現在米價二兩有餘不知江西湖廣素

號產米之區米價比江浙更貴豈江廣之米盡因商販出海入閩

而昂貴耶方今

天朝德威所被無遠弗届即如琉球蘓祿暹羅海外諸國亦皆歲時由

閩入貢見在開洋商民往販外國者因其地廣人稀米多價賤往

往船艙載米回籍平糶閩人每利外國之米豈有載內地之貴米

往外國而賤糶者乎夫販米偷運外洋不可不禁也而販米往濟
鄰省不可遽絕也况偷運外洋定例絞決法已嚴密今以運濟鄰
省而民連坐而官叅究而地保稽察立法不已甚乎向例商船出
入有行戶保認官員稽查其販米出海接濟鄰省者文武員弁于
出口時掛驗註明何處糶賣于人口時掛驗何時賣完于船回時
赴原給照衙門查銷如無掛驗印信即行查究但申明舊禁則私
販可絕矣若夫沿海島嶼星羅棋布如閩之廈門金門海壇澎湖
江浙之崇明定海玉環金塘普陀皆島嶼之大者也其餘山島附
近海濱悉皆編入保甲耕鑿良民之所聚族而處也大者設有文

武官員小者亦設營兵汛防非有形勢阻絕稽查之所不及也沈
廷芳生長海隅豈不知當今島嶼非藏奸之所文武官員亦豈有
听其糾集匪類之事乎乃以浙省米價未平即指島民為奸匪商
販為偷運是盡島民而絕以米必將盡島民而撤居內地耶且江
浙與福建海船來往不絕福建以所出之糖靛建烟夏布洋貨食
物用物由海船運至江浙江浙亦以所出之絲綢紗緞棉花器物
及江廣藥材襍貨由海船運至福建每船水手不下數十餘人而
風信順逆遲速不齊不得不多帶食米以備匱乏若如所奏顆粒
不許多帶則將來盤詰擾累商船坐困貨物不得流通始而病民

繼以病商沿海數省民生恐其日蹙伏乞

層 鑒勅下閩浙督臣議覆各等因前來查乾隆元年九月內戶部會同吏刑等部議覆狼山總兵官許仕盛條奏偷運米穀出洋分別治罪一摺內閣嗣後偷運米穀接濟外洋者擬絞立決其有希圖厚利但將米穀偷運出口販賣並無接濟奸匪情弊者計其米穀多寡分別治罪失察文武各官照例議處其在內地河港販運接濟民食並不出口過海者不在這禁之例地方文武官弁不得藉詞滋事等因具題奉

旨依議欽此通行在案又乾隆七年七月內欽奉

上諭內地米穀偷載出洋例有嚴禁昔我

皇祖

皇考訓諭地方文武官弁至再至三但恐日久法弛人心玩忽用是再頒諭旨著沿海地方之督撫提鎮等轉飭文武官弁申明禁約寔方奉行務絕偷載之弊倘視為具文仍有疎漏經朕訪聞必于該督撫提鎮是問欽此經戶部行文沿海督撫提鎮轉飭文武員弁一體欽遵亦在案今該御史沈廷芳奏稱米粟出洋其弊總由於奸牙貪利而有司覘為故常不能嚴禁以致洋人托土著冒充商客奸牙私自窩藏較時價加倍購買甚速盈千累百昏夜偷載更通海口武弁竟行

放出外洋請于今歲秋成之前飭地方大吏凡產米之地令各海口文武官每月先具並無米粟出洋印結存查更令不時巡察除洋船給食米及崇明縣真舟山金塘普陀諸海以洲壘官給印票民間河船裝載例不禁外其出洋船仍查貨中有無夾帶不許顆粒越漏果能緝獲官則敘功役則論賞倘有納賄情縱捏結等弊即令叅究若旁人行首果寔立加重賞如係仇誣即令反坐等因又據給事中陳大玠奏稱閩省地窄民稠全賴江浙川廣之米商販絡繹由海入閩以滋接濟今借禁米偷運外洋之名以絕閩人之糴糗使海口顆粒不漏不特禁止浙米即江廣之米俱在禁中矣向例商船出入有行戶保認官員稽查其販米出海接濟隣省者文武員弁于出口時掛驗註明何處糶賣于入口時掛驗何時賣完于船回時赴原給照衙門查銷如無掛驗印信即行查究但申明舊禁則私販可絕若如所奏顆粒不漏沿海居民恐其日蹙等語臣等伏查禁止米糧出口原恐偷運外洋接濟奸匪不得不嚴行禁絕至于販運內地接濟隣境各省元元悉屬

朝廷赤子並非偷販外洋于海防無碍自可通融載運以便民生是以乾隆元年臣部會高吏刑等部議覆狼山總兵官許仕盛條奏案內其在內地販運接濟民食者不在例禁之內如有偷運米石接濟

外洋者例應嚴禁今御史沈廷芳奏請取具海口文武各官並無
米粟出洋印結并令巡察洋船不許夾帶米糧應如所奏再通行
沿海各省督撫提鎮令各海口文武官弁每月出具並無米粟偷
出外洋印結存查并令不時實力巡察除洋船所帶食米并內地
河港以及崇明舟山金塘等海汊洲與河船裝載接濟民食並不
出口過海者不禁外其出洋船內人口若干應需食米之外不許
多帶米石如有不法之徒將米穀私運外洋者將本人照例治罪
其失察文武各官照例議處至該御史所奏偷米出洋文武官弁
果能緝獲官則叙功沒則論賞之處查偷運米糧私販外洋既有

按律治罪之條文武各官又有處分嚴例且復蒙

諭旨

訓誡沿海督撫提鎮自必董率各海口防汛官弁實力稽查

偷運之弊自可杜絕今若設立功賞之法恐不肖官役希圖功賞
或將洋船所帶食米指稱夾帶米石或將內地販運接濟民食之
糧捏稱偷渡外洋借端勒指反滋擾累寔屬未便應將該御史所
奏設立功賞之處毋庸議再該御史沈廷芳奏稱該地方米行每
月十家連環保結一家敗露十家連坐等語查雍正八年八月內
臣部議覆原任漕運總督性桂等條奏禁除偷運米石出洋一案
內開米牙必擇身家殷寔之人取隣甲同行保結如串商代買本

條奏

各海口官弁九

人併濫保者一體治罪等因業經題明遵行在案亦毋庸再議至
給事中陳大玠奏稱閩省地窄民稠全賴江浙等省之米商販絡
繹由海入閩以資接濟使海口顆粒不漏即絕閩人饕殮等語查
閩浙等省寔為唇齒如遇米穀價昂彼此販運接濟裒多益寡以
資民食自無畛域之分即定例內亦止禁米穀偷運外洋其接濟
隣省之米原不在違禁之例但赴閩商船必出海口若不設法稽
查恐有奸商冒充影射致啓私渡外洋之弊如一概嚴行禁絕又
恐與閩省民食有妨務須從長妥計使閩省民食有益亦無私渡
外洋之弊方為妥協該給事中陳大玠所奏江浙等省商販之
米必由海口入閩向例文武員弁于出口時掛驗何處糶賣入口
時掛驗何時賣完船回時赴原給照衙門查銷申明舊禁則私販
可絕之處向來該地方官是否照此辦理臣部無從查察難以懸
議屢請

勅下閩浙總督會同各該巡撫按照地方情形詳細確查如何酌量調
劑使閩浙之米可以彼此販運接濟于民食有裨作何稽查不致
偷渡外洋于海防無碍悉心妥議具題到日再議可也

通完又江淮衛四帮千總李愉領運丁船七十九隻兌運太倉鎮
洋二州縣乾隆六年分漕糧并搭運兌改正耗尖三升盤間作正
新耗共平糶米四萬七百三十四石八斗零于乾隆七年六月二
十五日交納通完俱經掣獲完呈送駭在案所有席掣李愉原系
脫空部議降二級戴罪督運之案詳請開復等情臣覆核無異相
慮具題等目前來查先據總漕顧 以乾隆七年起運六年分船
糧計脫空四日之江淮衛頭帮運官席掣計脫空三日之江淮衛
四帮運官李愉等咨參經兵部議覆均照例各降二級戴罪督運
等因知照該督在案今據該督疏稱江淮衛頭帮千總席掣四帮
千總李愉領運六年分船糧交納通完所有席掣李愉原系脫空
部議降二級戴罪督運之案應請開復等語查乾隆七年各省到
通船糧抵壩起欠據倉場摺奏以本帮各丁應得回空餘米扣筭
抵補嗣後不得援以為例等因奉

硃批

著照所請行該部知道欽此欽遵在案今查江淮衛四帮千總李
愉領運該年漕糧據倉場銷筭冊開收受通完至江淮衛頭帮千
總席掣領運該年漕糧據倉場銷筭冊開內有掛欠米三百五十
四石二升五合二勺零于本帮三升八合餘米內抵補通完在案
查定例運官脫帮遲悞降二級戴罪督運等語並未載有完糧後准其

押運千總二

開復之條至過淮違限定例內開革職戴罪督押之員總漕于完糧後題請開復又定例經徵漕糧未完降級戴罪督催者完日後開復等語是凡定例載有戴罪督押督催者俱准完日開復今脫帶違悞例內其應于完糧後開復之處雖未載明但較之過淮違限革職戴罪督押之員情罪尤輕且該弁等既已押運抵通交納全完未便以例無正條使急公完糧之弁竟至永無開復之期臣部酌議除現據總漕題報糧已全完之江淮衛頭帶千總席掄四帶千總李愉所有原奏脫帶違悞降二級戴罪督運之案即照只淮違限完糧後開復之例准其開復外應請嗣後凡有脫帶違悞

應降二級戴罪督運之員如于總漕題奏以後未經部議以前有能以完糧報部者仍准其于本案內扣除免議至已經題結之員亦照過淮違限例總漕于完糧後題請開復如此則例昭畫一而運弁亦知儆惕矣如蒙

俞允兵部着為定例遵行可也等因乾隆八年十二月初八日題本月

初十日奉

旨依議欽此

為史之學宜以意窮諸重各所各再申錄禁欲其英善餘則
祖賢不若對出及銀白器

樂其主今對附守其子其銀器味文筆書其亦到其餘

一品大員文 喻前其夫對備善身察瑞兩亦

學苑事記

革盟長各對附其 佛事記罪

對附

諱割人平對國目錄

革監易名復捐照違 制律治罪

禮部為啟陳管見事會議得山西按察使張無咎奏稱竊惟監生
雖微亦名器之末若犯容革即與平民無異自分護符已夫竟私
易一名復捐誇耀閭里日久而故智復萌作奸犯科無所不
至及再犯事件地方官無從識其底裡詳請容革俟回文到日始
行究訊以致時日延緩若輩得以串供狡賴而州縣案件亦得借
此遲延查容革監生原目所犯之罪有虧行止方行容革若于既
革之後易名復捐已全無畏法之心且捐資有限不難獲革屢捐
若不嚴行示懲恐小人效尤成風臣愚以為革監復捐本應治罪

係奏

仰懇

皇上寬其已往凡從前易名復捐俱准其自首只將執照繳銷免其治罪倘隱匿不首經地方官查出仍照違

制律治罪如有犯事到官應一面追取執照繳銷一面即行審擬地方官不得借此扣限遲延公事如此則監生既革者不敢冒濫名器而承審官亦不敢借此稽遲等因具

奏前來查乾隆五年六月內禮部准

呈學政全書奏摺內開嗣後緣事斥革生員除包攬詞訟武斷鄉曲及一切實係本身重犯于律無可貸者仍永行禁革外其有因人波累與本身事犯情有可原及罪在杖一百以內革後能改過自新者俱准以原名考試童生監生亦許以原名捐復俱令取具里隣確實甘結報明地方官及教官查明加結係應童試者申送提學係捐復監生者申送撫藩各加核實准行如有隱匿重情濫邀者仍應斥退等因具奏奉

旨依議欽遵通行在案是革監之犯罪情輕者亦止許原名捐復並不許改名另捐今該按察使奏稱于既革之後易名復捐全無畏法之心若不嚴行示懲竊恐小人效尤成風仰懇

皇上寬其已往凡從前易名復捐者俱准其自首止將執照繳銷免其

奏

革監易名二

治罪倘隱匿不首經地方官查出除將執照追繳外仍照違

制律治罪等語應如該按察使張無咎所請凡從前易名復捐俱准其自首將執照繳銷免其治罪倘隱匿不首經地方官查出除革去監生追繳執照外仍照違

制律治罪如伊等犯事到官應一面追取執照繳銷一面即行審擬地方官不得借此扣限遲延如此則革監不敢朦混復捐而地方承審各官案件亦得早結矣等因于乾隆八年二月二十七日題本月二十九日奉

旨依議欽此

學政事宜

禮部為敬陳蕩蕪仰祈

睿鑒事儀制司案呈乾隆八年七月二十八日禮部抄出本部等部議覆河南學政林枝春條奏學政事宜一摺等因于乾隆八年七月二十日題本月二十六日奉

旨依議欽此該臣等會議得河南學政林枝春奏稱生員科試宜試性理論一篇免其對策一條內稱性理一書闡明聖學羽翼六經寔與聖經賢傳相表裡士子果能潛心體味誠見既明心術自正而修已治人之方已具非若策畧之勅罷陳言無裨寔用也查學政

全書內開生員科試作一書一經一策過冬日則作一書一策請
嗣後于性理精義中出題作論一篇免其作策過冬日則作一書
一論其有詞意條達能發明義理取為優等前列如文理荒陋立
論乖僻不得濫取其真監生錄科似亦可照此例行焉四書命題
原期闡發微言而性理作論正與經義同條共貫學臣果能虛公
甄別則士子自知沉潛學問而以浮華剽竊為戒所誦求者皆布
帛菽粟之文所誦法者皆孔孟程朱之訓正學益明而風氣日上
等語查性理所以闡聖賢之精微策畧所以規士子之經濟故鄉
會兩試二場以性理命論三場以時務發策凡為士子皆兼貫而

熟習者也至生員科試例用一書一經一策蓋書文經藝既以考
其根柢之學而兼問以禮樂農桑諸事寔欲其周知時務以為將
來有用之才今該學政以為令士子潛心性理勝于策畧之勦骸陳
言請科試時于性理精義中出題一篇免其對策等語夫六經四
子書即為性理之權輿士子果能潛心體味則夫人性命之理自
可畢貫况鄉會兩試原以此命題作論是士子平日于性理一書
亦未嘗不加研究若云策對可以勦骸豈以性理命題遂無陳言
可勦乎似宜仍照舊例不必紛更應將該學政所奏生員科試改
策為論之處毋庸議

後奏

又奏稱各學樂舞生應令學臣選取發學充補一條內稱伏查乾隆七年十二月內禮部議覆總理樂部王大臣條奏嗣後文廟樂舞生除丁祭仍用藍衫雀頂外其常服頂帽許用銀盤起花銀頂等語奉

旨

依議遵行在案是樂舞生既有衣頂之榮即當慎重其選向例雖外州縣教官會同考驗而未有保結互結之人又例得免其府縣兩試竟送院考其中弊竇臨場猝難稽查臣按試各屬儒童于照額取進外見其文理頗明猶堪造就者雖多寡不齊而每縣皆有請將此等條取各卷令提調查對姓名謄案發學以備樂舞之選遇

有缺出按名次先後充補州縣教官不得私自考取至學臣按臨悉照舊例送考俟新案既領隨將舊案停止嗣後與選者皆係曾經院試錄取有名永無冒籍頂替諸弊而該童現在肄業教以音律禮儀尤易于嫻習則于慎重之中寓鼓勵之意等語查春秋丁祭

大典攸關必素嫻音律熟習禮儀者方克襄事是以學政全書內開樂舞生一條令該州縣會同教官選本籍之俊秀充補仍造冊申報學政等語今該學政請于按試各屬儒童照額取進之外將文理頗明者另案條取充補查該縣舞生等既已趨踰殿廡自應請

條奏

學政事宜三

通文義應如該學政所請將取進儒童之外擇其文理頗明者另
案備取抄發各學以充樂舞生之用俟新案繼頒隨將舊案停止
倘其中有志上進專攻舉業而不愿充補者亦不得強其從事則
既無冒濫之虞亦無抑勒之弊而樂舞得人

祀典益有光矣

又奏稱武職遴委監射宜與學臣一體關防一條內稱查定例學
臣考試外場該督撫提鎮將就近副叅遊內遴選一員會同考試
務擇其弓馬熟嫻技勇優長者錄取此誠慎重掄才之意惟是武
員奉委之後即須到棚而學臣內場未畢不能校射是守候之日

固多且隔屬往還遠者十餘程近亦數百里是隨從之人亦不能
盡少夫人衆日久所寓又多與生童鄰比而未有關防易生觀望
在各員自能約束兵役悉心稽察而外間不肖之徒保無有借端
影射似非所以整肅場規臣請嗣後武職監射到日即照學臣之
例一體關防該地方官酌派雜職一員巡捕早晚監進水菜畢即
使封門值閱射日酌量帶一二親丁跟隨餘皆不許出入其寓舍
務擇嚴密處所毋得鄰近校場致滋物議事畢次日即回駐扎衙
門如此則任事之員既無嫌疑可指而奸徒亦無所容其冀倖似
于掄才大典更為慎密等語查考校生童原係學臣蒞責而外場

騎射必令武員公同較閱者祇為武臣素綱弓馬用以贊助學臣之所不逮其寔去取予奪之權原非武臣一人所能獨搃也若學臣果能立志秉公會同武臣酌定優劣每一去取即成定案原無可以借端影射之處且武臣各有彈壓地方之責而監射不過暫時差遣若一體關防萬一奉委之後遇學臣數十餘日始得考射此數十餘日一切地方事務武臣不得預聞亦非慎重地方之意况關防一設又需另派官員更設夫役徒滋擾攘究于場務無益應將該學政所奉監射武臣一體關防之處毋庸議又奏稱地方官承審已結案件應責成提調查催錄送一條內稱

固多且隔屬往還遠者十餘程近亦數百里是隨從之人亦不能盡少夫人衆日久所寓又多與生童鄰比而未有關防易生觀望在各員自能約束兵役悉心稽察而外間不肖之徒保無有借端影射似非所以整肅場規臣請嗣後武職監射到日即照學臣之例一體關防該地方官酌派襟職一員巡捕早晚監進水菜畢即使封門值閱射日酌量帶一二親丁跟隨餘皆不許出入其寓舍務擇嚴密處所毋得鄰近校場致滋物議事畢次日即回駐扎衙門如此則任事之員既無嫌疑可指而奸徒亦無所容其翼倖似于掄才大典更為慎密等語查考校生童原係學臣蒞責而外場

騎射必令武員公同較閱者祇為武臣素嫻弓馬用以贊助學臣之所不逮其寔去取予奪之權原非武臣一人所能獨操也若學臣果能立志秉公會同武臣酌定優劣每一去取即成定案原無可以借端影射之處且武臣各有彈壓地方之責而監射不過暫時差遣若一體關防萬一奉委之後遇學臣數十餘日始得考射此數十餘日一切地方事務武臣不得預聞亦非慎重地方之意况關防一設又需另派官員更設夫役徒滋擾攘究于場務無益應將該學政所奏監射武臣一體關防之處毋庸議又奏稱地方官承審已結案件應責成提調查催錄送一條內稱

查例內文武生員緣事革審者如係外結之案承審官于結後一月內抄招錄案申報學政以憑秉公查閱分別開復除名遲延罰俸一年原以杜絕沉擱夤緣諸弊奉行日久視為具文承審官結案後竟有不行錄報者本生應復應除無憑稽查在學臣隨棚駐扎既無定所而文移往返動輒需時雖屢經提催仍不無遲滯臣愚以為知府及直隸知州有表率屬員之責學臣按臨地方考試一切事宜皆其提調應責成該員于學臣示期齊集時即飭所屬將生員緣事審結各案抄錄彙齊統俟學臣下馬之日與卷冊一併呈送該州縣如有舛錯遺漏即行揭報照例咨部議處學臣于

場前秉公查核應開復者即飭教官送考應除名者即行本學扣
除冊籍一定登駐分明既杜沉擱黃緣之弊亦省提催改易之煩
學臣益得以專心校閱等語查學政全書內開文武生員緣事片
革審訊者如係具題之案部文到日即行移會學臣如係外結之
案承審官于事結後限一月內即抄招錄案申報學政以憑秉公
查閱分別開復除名以杜弊端如承審官遲延不報者罰俸一年
等語所以杜沉擱黃緣之弊也但恐日久法弛承審各官造送未
能畫一應如該學政所請于學臣按臨之前責令提調官飭所屬
州縣將生員緣事審結各案抄錄彙送學臣秉公查核開復除名
則沉擱黃緣諸弊均可杜絕矣

御前行走侍衛等俱穿紅雨衣

禮部為知照事咨開儀制司案呈准吏部咨開

部咨開准

行在兵部咨開

行在領侍衛

御前行走侍衛

兵部後一品

學文上卷七

大臣及朕前行走之御前侍衛等俱著穿紅雨衣欽此欽遵等因相應移咨吏兵二部轉行內外文武各衙門一體遵行等因查儀制大典其有應行內外文武各衙門之處事隸禮部本部不便轉行相應咨覆禮部自行辦理等因前來除兵部行文內外武職衙門外相應知照兩江總督如有應行之處仍轉行遵照可也

樂舞生令提調官按名考驗畧知文義者准其永遠充補

禮部為成例不應議更變法適以滋弊等事儀制司案呈禮科抄出本部會同九卿議覆禮科給事中鄒 條奏樂舞生仍循用舊例一摺等因奉

旨依議欽此該臣等會議得禮科給事中鄒一桂奏稱臣於本月二十七日奉發科抄內有禮部議覆河南學政林枝春條奏

文廟樂舞生請於按試各屬儒童照額取進之外將文理頗明者另案備取充補部議應如所請奉

旨依議

成命既下何敢妄生臆見但臣忝禮垣職司出納早歲曾歷學幕又奉
恩旨而任監學於學政事宜無不悉心體認查向來樂舞生執照有衍
聖公給發者有學臣給發者其入不過稍有家資借此以撐門戶
既充之後亦並不入學舞蹈身沒則張冠李戴父業子成弊難枚
舉臣於雍正二年在山西學幕內彼時學臣劉於義即創為備奉
充補之法覆試則用團案二張一張為正額一張充樂舞發落之
時一懸藍衫雀頂花紅鼓吹而出人知偷舞為榮爭向學臣給照
弊端百出物議沸騰當時即行停止臣所目擊者也且此法一行
則不肖之學臣得以藉此營私罔利今定例今州縣官會同教官

選補原取應試文章之人並取隣族各結冊送學臣查核法至善
也一旦議更成例令學臣以備卷錄取充補恐已前諸弊接踵而
生臣愚以為文教昌明之時不應開此弊實以為不肖藏身之地
一即使奉行無私而其法亦為未善蓋樂舞之人祇取其通知音
律學習禮儀原不以文章取用而條取之卷又必文理可觀限於
定額而不欲以小成自安強之使充固不可聽其自擇恐充者一
二而懸缺已多大事不專則不精既習殺容必拋制藝以文理頗
明堪薦造就之選者而使之棄詩書而執籥翟亦非

國家養育人材之道也以臣愚見仍當令該州縣于與考童生內略

知文理頗明者取具隣族計結會同教官選補冊送學臣至院試
時仍用廩保童生各結以防頂冒如此則祀典文衡兩不相妨亦
兩不相涉纖塵不到玉潔常清益慶文明之盛矣等因具奏前來
查本年六月初三日禮部議覆河南學政林枝春奏請各學樂舞
生應令學臣選取發學充補一條據該學政奏稱向例樂舞生由
州縣教官會同考給而未有保結互結之人又例得免其府縣兩
試竟送院考其中弊竇臨場徇難稽查請于按試各屆時額進儒
童之外擇其文理頗明者另案備取令提調查對社名騰案發學
以備充補樂舞之用州縣教官不得私自考取以行冒籍頂替之
弊經禮部議覆以春秋丁祭

大典攸關該樂舞等既已趨踰殿廡自應諳通文義應如所請于取

進儒童之外擇其文理頗明者另行取錄抄案發學以備充補俟
新案既頒隨將舊案停止倘其中有有志上進專攻舉業而不願
充補者亦不强其從事等因其奏奉

旨依議欽此欽遵通行在案今據禮科給事中鄒一桂奏稱向來之樂

舞生多屬張冠李戴父業子成弊難枚舉恐此法一行不肖學臣
得藉此以營私罔利且事不專不精既習散容必拋制藝以文理
尚堪造就之儒童使之棄詩書而執籥翟亦非養育人材之道請



仍照舊例令州縣于與考童生內畧知文理者取具隣族甘結會同教官選補冊選學臣查核至院試時仍用廩保童生各結以防頂冒等語臣等伏思各省

文廟樂舞生

一項習教容以供禋祀予頂帶以隆作養名器殊不可以濫叨而遴選誠不可以不慎也從前濫給執照時市井狙會稍有資財者多帶束充補徃徃以目不識丁之人而使之趨承於

聖賢俎豆之間

藝越固已甚矣是以雍正年間題准通行詳加考驗凡有冒濫皆追照革退至乾隆五年奉准令各省府州縣會同教官考選本籍俊秀通曉音律爛習禮儀者方准充補仍造冊申送學

臣查核每遇學臣按臨免其府縣兩試由教官冊送縣府敘入考案之後申送院考憑文錄取是釐剔之法與鼓舞之方可謂周且詳矣今該學政林枝春請由學臣錄取以杜樂舞應試頂冒之弊禮部議准無非慎重祀典之心而該給事中鄒一桂請仍循用舊例以絕學臣營私罔利之端禁于未然亦屬防微杜漸之意雖值此文運光昌

聖訓

諄切凡屬學臣靡不自愛其鼎矢公矢慎萬無于錄取樂舞生稍有染指之理然防閑之法不嫌過慎應如該給事中所奏嗣後樂舞生令州縣于與考童生內畧知文義者取具隣族甘結以防頂

冒則該學政所稱臨場難于稽查之處亦復可以無慮惟是學政衙門體統嚴而開防密糊名閱文該給事中尚慮其營私罔利州縣及教官與本籍之人素相熟習恐苞苴直請託弊更易行則但憑州縣教官選補防弊之法尚屬未盡應請

勅下各省學臣于按臨時將該屬冊載之樂舞生飭令提調官按名考驗定係應試儒童畧知文義者方准其永遠充補若係日不識丁之人濫行選充者即詳明學臣斥革另行選補仍將濫選之州縣教官查叅議處庶工歌皆有造之彥駭奔無市井之徒名器不致濫施而

祀典益昭虔肅矣

條奏

樂舞生令提調官五

歸號不許復出及貼白濫罰

禮部等衙門

題為請飭邊省怠玩之習以清吏治以重民生事諫臣等會議得都

察院左副都御史彭

奏稱科場

大典編立字號原杜絕倩代以拔真才直省中有二三場私自越號者
尚加懲治至頭場則從無敢犯乃臣所聞四川則有頭場領卷後
即不歸本號徘徊雲路引類呼朋共佔一字號含有譴呼為某府
某縣會館者細詢其由因年羨堯北撫監臨時禁約過嚴士子鼓

條

歸號不許一

月
噪爭出龍門彼時多方撫恤歸號後遂相沿成風至今不改夫科
目為進士之始化罵凌以儲遠大絕弊竇以別真贋如親朋之雜
處其間有莫可究詰者當不第硃碇之混玉魚目之混珠已也又
如貼白糊黃律所嚴禁誠以巧言惑聽雖若輿論之公而寔則奸
胥黠幕惡棍刁衿淆亂白黑為良善之陷穽也聞近日此風漸熾
湖廣兀甚其始也里巷挾讎編為西江月傳奇題目壞閩閩而訐
陰私暗布通衢以圖快意繼為考試忌才者尤而效之學臣避嫌
佳文遺失不惜久之健訟理屈逞忿者遂以此施之官長捕影捉
風遍貼都會而當事若罔聞且或有異倖其言之偶中而藉此以

翻明察者此奚異推波而助之閹縱風而益其燎也其為人心之
害可勝言哉又如國法王章有一定不易之律城隍學址有詳請
修補之條故定例緩贖而外擅罰有禁乃迓來地方官多有借修
公名目以自逞其私者且所罰不尽素封也蓋素封之家或夙相
往來或畧有勢力非為之曲護亦恐其搖揚惟是鄉曲衿監人等
家稍溫飽性本謹愿一字相牽視為奇貨修城修學修橋每量其
家私之大小而高下其手名為濟公寔飽私橐近如江西巡撫陳
糾叅撫守唐孝本勒罰銀兩盈千累百可為明証竊恐今之為孝
本孝者不乏特其少知趨避或不至于孝本之猖狂太甚以故受

者吞穀知者故縱此又遠近省皆有之而不可不嚴行禁止者也
等因具

奏前來 查科場條例內開舉子既經點名入場即令各歸本號不
許復出如有擅出號房搬移號板令號軍即時喊稟巡緝官送監
臨官究處等因在案今左副都御史彭

奏稱科場編立字號原以杜代倩而拔真才乃聞四川則有頭場領
卷後即不歸本號徘徊雲路引類呼朋共佔一字號舍其間有莫
可究詰者當不第砥砭之混玉魚目之混珠等語夫賓興

大典三場並重若不防範周密令肅風清則弊竇易生淺學之士得以

僥倖入彀而真才轉致遺棄于掄才之典大有關係應如該左副
都御史所

奏嗣後四川鄉試舉子點名入場之後即令各歸本號不許復出如
有仍前不守場規者察出照例懲治仍令監試提調等官逐號挨
查會同封固如有柵欄不滿聽憑舉子任意往來滋生弊端者將
該管各官俱照例議處查律載投帖匿名文書告言人罪者絞監
候其或係泛常罵詈之語不坐此律又例載充惡之徒不知國法
捏造悖謬言詞投帖匿名揭帖絞立決又假以建言為由挾制官
府及將曖昧不明姦贓事情污人名節報復私讎者發附近充軍

各等語是刁健之徒挾私傾陷例禁至嚴且悉如果地方內有此等不法刁徒該地方官自應嚴行查拿一經查出連人并帖拿獲按其情罪遵照律例從重懲治必究唆使之入一體問罪以警刁風至于此等貼白糊黃所控情事定例官司不許受理如有私倖其言之偶中反藉此以誦明察是不惟不能除弊以安良抑且長奸以助惡矣雖該左副都御史未有指寔應令該督撫留心体察並嚴飭所屬如有此等情事即行照例恭處再查濫派壇罰名為充公寔屬肥己是以定例于城頽學圯等項俱准詳請修補凡民間訟除緩贖外槩不許一毫科罰地方有司自應凜遵

以憲該督撫自應不時查察恭處今該左副都御史所

奏雖無指寔但恐法久弊生人或效尤亦未可定應令各省督撫留心察訪嚴行禁止如地方官內有指稱修理違例擅罰及侵肥入己者即行照例

題恭分別議處治罪可也乾隆八年十一月奉

旨依議欽此

其本不似真與罪可少掉劉人年十一日奉

以察請禁土

以察請禁土吹此古官內亦許稱爲聖聖附對儒及外頭人
本無許宴且悲劫久樂主人始效此亦未可實融令各皆習無留
一應海管無自以不執查察恭遇令結空區借給史前

經史之學宜加意課讀重名頂名再申嚴禁病老免考給

禮部為敬陳一得之愚仰祈

睿

鑒事儀制司案呈禮科抄出本部會同兵刑二部議得廣東廣韶學

政梁文山疏稱一經史之學宜加意課讀也自士子競以時藝相
尚而遂不究心根柢之學何則制藝取士由來已久流傳亦多但
取坊間所賣房行墨稿抄讀數百篇臨文便可不窮至于理道之
淵微古今之得失竟有全未究心者即有留心經史之人亦大約
以涉躐爲功以剽竊爲事而沉潛體認以收身心之實效者實難
其人故文雖華麗而不適於用夫讀書之法非嚴其課程易致怠荒

條奏

經史之學一

之念非寬其歲月難收浸灌之功請倣朱子分年之意將易書詩
周禮儀禮戴禮春秋三傳以每年而通其一性理附焉着該學教
官擇諸生之年力富強者限以每月自某篇起讀至某篇止立簿
登記其未讀者務熟誦其文已讀者務涵泳其旨至於詩書浩繁
人之資性敏鈍不一應以綱目一書為準限以每月而通其卷之
五歷代名臣奏議附焉統於月課之便而加考核如有不能記憶
通曉者量加懲戒稍抑其躁進之心使務為有用之學仍按月具
報學政查察等語查經史之學體用兼資原為士子所當講習然
經義淵深史籍繁衍而學者資性實有敏鈍之分難槩以兼綜之
業故自古多以尚門名家為尚而漢唐以來博士弟子有通一經
兩經者皆得選舉入官即

本朝制科未嘗不分經取士誠以所謂通經史者非徒誦讀其詞訓
詁其義而已皆必有貫穿天人洞達古今之實學焉所以有積終
身而名一經者朱子分年課讀之法亦欲學者自為程功勉茲朝
夕以期無曠厥業非謂朝廷立法可執此以程天下士也今該學
政奏請士子經學將易書詩周禮儀禮戴禮春秋三傳並附性理
限以每年而通其一史書將綱目一書並附歷代名臣奏議限以
每月而通其卷之五功浩博而期迫急在資之鈍者記誦固恐難

周即資之敏者講求亦多鹵莽似非課士良規至於教官所管生童每學率不下數十百人若必人人爲之分章劃段令其背誦以驗生熟遂爲講解以考通滯勢亦有所不給則該學政所稱分篇記簿并令教官每月具報學政以憑查察等語不惟徒滋文案難以稽查更恐不肖教官高下徇情捏飾滋弊况現今學臣科試既令兼作經文而三場對策復令剝綱日中事跡人物分佈條對是經史之學原屬士子所日夕講貫以應考試者若必以條對爲行去取不爽自足鼓勵士子共敦實學不必更爲科條反致妨礙該學臣所奏意非不善勢難行應毋庸議

一重名頂名之人宜立法嚴懲也查臣屬內廣州惠州潮州三府及嘉應一州應試童生每一州縣或二三千名或四五千名不等究之佳卷終屬有數而弊端不可勝詰矣或一人而詭捏數名連棚應試今日張三明日即爲李四又有未經府縣取錄借頂他人姓名假冒入場者既名非其人亦人非其名鎗手冒籍諸弊莫不從此而生竊思入學爲士子進身之始始進不端將來尚復何望伏乞

勅部將如何嚴加治罪之處斟酌定議等語查律內軍民人戶以原報冊籍爲定若詐冒者杖八十又例內學臣考試有積慣隨棚代筆

之鎗手察出審實枷號三個月發烟瘴地方充軍各等語是鎗手
冒籍治罪之處律例固已嚴明今該學政奏稱廣州惠州潮州三
府及嘉應一州應試童生或一人而詭捏數名連棚應試又有未
經府州縣取錄借頂他人姓名假冒入場鎗手冒籍諸弊莫不從
此而生伏乞

勅部將如何治罪之處定議等語查應試童生有一人而詭捏數名及
借頂他人姓名入場其有干于鎗手冒籍諸弊者審實自應依鎗
手冒籍定例從重問擬其非鎗手非冒籍但係詭捏數名及借頂
他人姓名假冒入場希圖倖進者自應照詐冒律杖八十保結之
廩生知情者自應與同罪應再將律例申明各省通遵

一患病欠考之生應酌免補考給以衣頂也查定例文武生員或
歷考十科或身有篤疾或年屬七十俱准給頂至于屢次欠考未
補者似不便免考濫給但查有告病欠考之生如果病已痊愈自
應嚴催補考倘病勢日重無望痊可又或告病時年尚未老遲數
年而即屆七十非病體沉痾即眼昏手顫正考尚且不能豈能復
補前次所欠之考若不准其給頂情殊可憫臣請嗣后患病欠考
之生呈請給頂者驗明實係痼疾年老不必令其補考即准其給
頂抑臣更有請者武生原以外場爲重不比文生專習文藝止用心

而不用力也若照文生必年屆七十方准給頂則頽頽白髮之人
張弓挾矢實有萬難芻者請嗣后武生告頂雖未經十科而年屆
六旬亦准給與衣頂等語查乾隆五年禮部奏准文武生員有情
愿告給衣頂者除篤疾之人照例令該教官據實具詳准給衣頂
外其有以年老告給衣頂者查其入學已歷三十年無論衰病與
否俱爲合例或入學雖不滿三十年而其年已及七旬者亦爲合
例呈明該教官查實出具印結即准給與衣頂等因在案今該學
政疏稱患病欠考之生呈請給頂者驗明實係痼疾年老不必令
其補考應即准其給頂等語臣等伏思患病欠考之生員如病已
痊愈固當催令補考如病勢日重已成痼疾及告疾時未考遲數
年而即屆七十者自應准其給頂以示體恤應如該學政所請嗣
後患病欠考之生請給頂者令該學教官查明如已成痼疾及年
屆七旬者出具並無假捏規避印結申詳該學政即准其給與衣
頂免其補考至于武生原以外場爲重必年富力強始可入選若
年屆六十力已衰邁于一切技勇不能嫻習徒令充考誠屬無益
應如該學政所奏嗣後武生告頂雖未經十科而年屆六十者亦
准給與衣頂謹

題請

