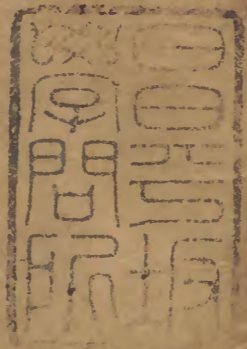


# 浦江縣志

四之六

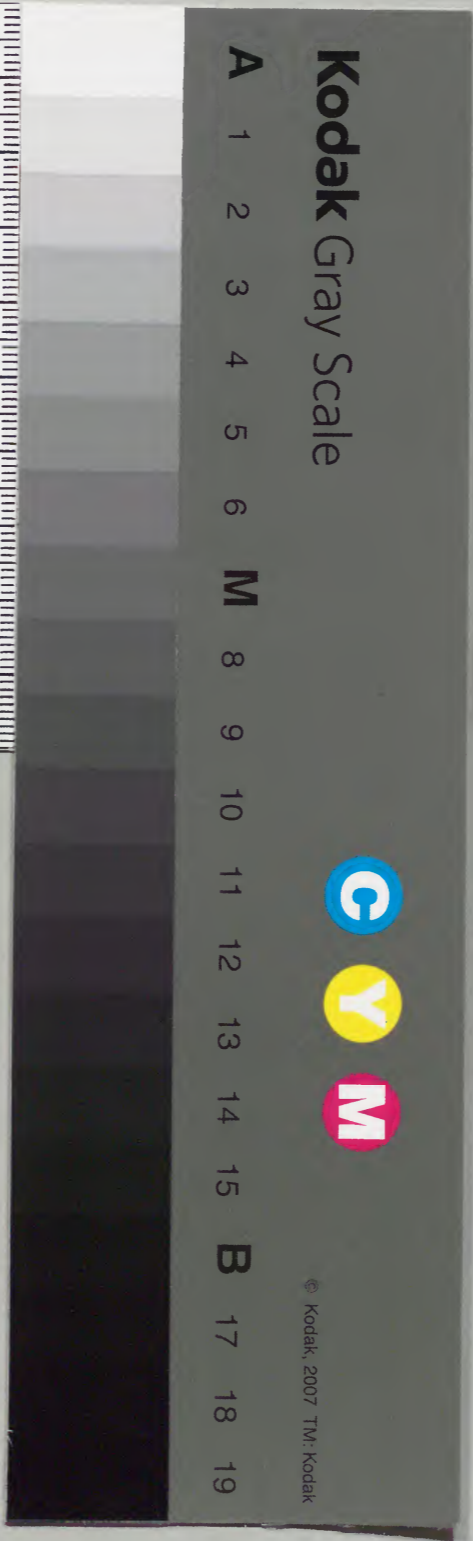
四



		九	漢
	一	一七	書
	二	九四	門
	三	六	類
冊	架	函	號

庫	文	閣	內
九	九	漢	
二	一七	書	
三	六	類	
架	冊	號	類

內閣文庫	
番號	漢 9176
冊數	12 ( 4 )
函號	202 80



浦江縣志卷之四

建置五

書院 義產附

易曰麗澤兌君子以朋友講習記曰相觀而善之謂  
序自麗正初開書院與膠庠並重而人文由之日盛

矣浦陽先哲相望月泉則名賢所講道文昌則循吏  
以育才白石流風青蘿遺烈赫如前日心向往之乃  
者賢侯相繼於造士尤加意焉有志者事竟成學山  
學海何古昔之難媿也志書院

月泉書院

淺草文庫



舊志宋徽宗政和三年知縣孫潮疏月泉池築月泉亭

樓寅亮有記見藝文 記云按圖牒搜遺跡得月泉舊趾於社壇之西剪蕪濬濶疏為曲池構亭以備觀覽按此則月泉之著名且在宋徽宗前矣

寧宗嘉定十六年知縣趙崇萊修月泉池癸未邑尉趙

崇栗築月泉亭

度宗咸淳元年知縣王霖龍導月泉源復濬月泉塘築

月泉亭 邑人朱子槐 有記見藝文 三年建月泉書室立朱呂二先

生祠 舊志王侯命庠序職員運材石勑書堂卜築於泉亭之西北得曠地十餘畝捐助者交至用此會衆工而績以成橋曰登雲池曰芳潤其北曰涵洙涵洙之東曰正心正心之北曰明德祠之後堂曰明理以至口齋曰序曰直舍曰祭器房米廩公廚井窰咸具總四十五楹為扁二十有二以呂成公講道廳

澤朱文公嘗提舉浙東行部過此與成公友善遂於此地闡明正學乃祀二先生於月泉精舍令學者瞻仰欣慕其中

置月泉書室田 按王侯霖龍令浦江時規月泉隙地為書室置田三十六畝有零地山塘一十

五畝有零歲收其息為學舍菜費其餘以充庖廩繼仕於鄞於京於朝俸入之羨復又銖累積之屬邑紳士與邑佐陳君豹請為增置久未有應迨侯出守桐江與浦接壤陳君豹乃語侯曰昔受鬻田之囑已收鑑五百貫而田未償今有私家田二十畝零為請以易侯乃將新入之田申於戶部牒縣免稅并陳提學漕司然則書院之建田產之置皆始於王公屋舍四十楹田地幾及百畝至後日而田廬化為烏有惜哉

元陞為月泉書院 置山長一員 世祖至元二十七年副

使王侯重修 成宗大德十年縣尹蔣恕重修 文

宗至順三年達魯花赤八兒思不花重修 順帝至

正十一年縣尹蕭文質重修

明世宗嘉靖五年知縣毛鳳韶復建

按自元以來歲久池蕪書院遺址變

為桑田知縣毛鳳韶令浦之三年邑事少暇乃謀於縣丞王庭蘭即月泉池刈叢翳出泥塗濬舊池而新之清泉迸出若應其候者乃按圖牒採形勢復侵地建書屋於泉之上命耆民張廷玉董其役士知嚮往者樂事趨工楣楹栳礎砌瓦甍不集而辦上不為官費下不為民擾逾月而告成正堂五間繪朱呂二先生之像而祀之兩齋共十間門屋五間繚以周牆俾近民守之其創制名扁一倣前令王霖龍之遺意俾諸生肄業其中但王侯翔書屋於月泉西北而此云建於泉之上時月泉已失其故址矣

懷宗崇禎六年邑人張一琳呈請捐貲建

關帝祠於

月泉之左重濬月泉

按建祠時承毛侯之舊故云祠在月泉之左其實泉在

座下九年知縣吳應台即高遠亭故址作甘雨亭

雨有應故也吳侯有瑞雨亭記見藝文考雲文志張溥重建月泉書院碑記崇禎十年知縣吳應台因書院廢壞與議鼎建首捐俸出侵地凡為堂若干楹祠朱呂兩夫子又為複閣齋舍今之祠吳侯於月泉書院者報其功也張記見藝文

國朝

康熙三十三年知縣趙懿源置月泉書院田

趙侯置田托約為立議遵守事照得月泉書院設立義學延師訓迪民開子弟修舊典也向來館師束脩及雨天生徒飯食皆係本縣捐給但捐辦非經久之計因而告知學憲鄭公蒙其慨然相助今本縣其奏白金一百兩而同學師捕衙托付張宦德旭代為置買田畝以為義館束脩供給之費務期購買一段水旱無虞田畝開明四至繪畫圖形立戶輸糧其一應催糧總甲襍差概行優免所買之田即交托館師收租完糧如後來當事能給束脩供給館師則租息所入即作修理齋舍及雨天生徒飯食之費如當事未

能措給則以租息收作館師束脩可也若日後館師更替即將田畝交割明白毋致侵沒永祈遵守勿負付托之意須至議者知縣何侯子祥跋其後云先河後海有基毋壞是區區者良足珍愛將址段畝號併托約令刻於冊以垂永久 按趙侯托約何侯跋語滾鑿夫田廬之易歸湮沒後之君子尚其諒之

乾隆十八年署浦江縣事宋鰲李芳萃相繼重修月泉

書院 按先覺堂舊被洪水冲壞流思閣亦將傾圮宋侯蒞任建議興修紳士樂輸改溪築土煥然重

新宋侯工未竣李侯接任成之董其役 二十八年知者邑人朱興燕張守棠趙必崑戴王茂

縣何子祥重勸捐置月泉書院田四十二年知縣薛

鼎銘於 關帝舊座重濬月泉 有重濬月泉記附見藝文

開載趙公所托置月泉書院田畝址段於左

義田 一都九保

伍分 一百四十三號 石六拍二十

德田 一都九保

柒分伍釐 五百八 貳畝 五百八十一號

叁畝 二千一百 貳畝貳分伍釐 二百六十三號

壹畝 二百十 壹畝 二千一百 四十八號

壹畝 二千三 叁畝伍分 二千七百四十 五號石六拍

叁分 二千八百四十 貳分 二百十七號 內拍民塘

貳分 二千三十二 號內拍民塘

以上田塘共拾伍畝柒分

開載何公勸捐置月泉書院舊畝址段於左

德田

貳畝伍分

坤家下墳邊共六丘一都九保張守玉捐

壹畝伍分

月泉寺溪東邊四都一保何侯置買

柒分伍釐

四方堂橫頭四都六保何侯置買

嘉田

十六都

保

壹畝柒分伍釐

後謝地田潘玉文捐 陳邨屋貳間

靈田

十七都

保

伍分

趙家壩

壹畝

鴨埕

伍分

溪沿俱倪尹瓚捐

通田

十一都

九保

叁畝陸分

章塘下陳調甫捐

感田

廿三都

保

貳畝伍分

黃泥塘

叁畝

和水吼俱張雪亭捐

以上其田拾柒畝陸分

按月泉田產租入除完糧并春秋二仲祀文公成公及王吳趙三侯辦祭寺僧帶管門戶香資外其餘以為掌教館穀但土田瘠薄館穀甚微有能仗義急公增置以復王侯之舊是所深望也

浦陽書院

按浦陽書院舊名文昌書院係黎侯宏道勅建至楊侯汝毅重修又名仙華書院至何侯子祥重建改今名

舊志明神宗萬歷四十三年知縣黎宏道新建書院於

學之東偏造文昌閣額曰文昌書院

買田壹拾陸畝零置戶黎德歲

供文昌祭祀黎侯與邑人張應槐俱有碑記見藝文按張記學宮東偏稍空闊前任須公莊公各勸書院

於下首第一齋前一齋後中仍缺然黎侯復從民間賢址鼎建書院寢堂各三楹左右廊廡書舍各七間

創高閣貌文昌俎豆於其中時共議者學博姜可久吳溢董工作者主簿何京典史李啓聖按此則須

公莊公時已先有書院矣

國朝

康熙四十五年知縣楊汝穀重修易名曰仙華書院六

十一年知縣邢世瞻重修書院置書院田

按重修書院係邢侯

捐俸并將黎祠祭田所入佐之紳士量力助成邑人趙必仕張範樓承順周學山倪正祥黃德銓等董其

役邑人毛可珪助二十六都方塢田一畝二分零山一處僧靜超攜其師王子榮二十六都方塢田三

十五畝山一百二十畝地四十三畝歸書院而身司香火按當年尚無師徒膏火之費前項田山仍歸

廟僧管理至何侯子祥始撥田二十畝入書院為膏火之資撥田四畝九分五釐為楊邢二公祠產餘悉

歸還僧以供香火

乾隆二十七年知縣何子祥重建書院額曰浦陽書院

撤黎公須公之祠以大其址移祀五侯於舊閣其新

建者內講堂之外又有外講堂堂外有門房兩旁列

舍各十二外為方池石橋橋外為文昌閣閣外則大

門規模宏敞讀書之勝地也經始於二十七年六月

至明年九月而成何侯捐俸及紳士樂輸共銀壹千

伍百伍拾兩有奇置書院田地并撥入邢公澤田共

壹百叁拾玖畝貳分陸釐

何侯自為記并浦陽書院志時襄其事者教諭方倚

濟邑人朱興燕張守家戴望嶧張啓瀟趙必崑戴王

茂翰金諸紳士姓名及章程皆載在浦陽書院志

中何侯記見藝文書院八景一日層閣披雲一日

長廊聽雨一日梅軒春信一日桂苑秋香一日泮池

塔影一日水榭鐘聲一日

柳岸吟風一日石橋嘯月

開載浦陽書院田地畝分號段於左

德田

連後無租息田

其肆拾壹畝貳分伍釐

內附學田七分伍釐

知州朱興燕捐田肆石零

壹畝貳分伍釐

一都一保金店後田坂字一百九十號

壹畝柒分肆釐

金店後田坂字一百九十七號

柒分伍釐

金店後田坂字二百十二號

陸分伍釐

一都三保朱山脚洪字五百五十六號

伍分

玉林塘洪字七百七十六號

壹畝

東山脚烏山址洪字八百五十九號

貳畝壹分

金店頭洪字一千四十一號

貳畝

東隅舊閣東牆脚二號

民塘壹分

東隅舊閣東牆脚

貢生張啓旭捐田壹石捌斗

肆畝伍分

五都六保牛車線

外塘叁分

俱二十四號內拍

州同張世功捐田陸石壹斗肆升零



壹畝肆分陸釐 四都一保甘棠頂致字九十八號

壹畝壹分叁釐 甘棠頂致字九十七號

壹畝伍分 四都二保黃龍坂德字八百十四號

貳畝 黃龍坂德字一千三百七十一號

貳畝貳分捌釐 峴山定雨字十三號

貳畝貳分伍釐 五里在店門前德字一千三百六十八號

貳畝貳分伍釐 五里任店門前德字一千三百八十四號

貳畝伍分 一都三保七里新屋後洪字一千四百二十號

監生張化龍捐田捌斗

壹畝貳分伍釐 一都五保趙家門口墳後七百號

柒分伍釐 一都六保張官塘頂西首七百五十一號

邑人吳用茂捐田捌斗

壹畝貳分伍釐 一都三保王塘下洪字一千七百五十五號

學田柒分伍釐 墳頭塘一千六百五十八號

邑人樓承攀捐田叁斗陸升

玖分 一都一保東溪口石三田下字字八百四十號

何侯置買田壹石

貳畝伍分 南一隅書院東首圍牆脚

外塘壹口 書院東首圍牆脚俱學字八十五號內拍

無租息德田

柒分伍釐 南一隅學字八十五號內拍書院東首下半截牆基知縣戴望輝捐

伍分 南隅字號內拍書院東首中半截牆基州同戴王徵捐

貳畝 南一隅學字一號鐘樓脚換開泮池邑人樓昌兩捐

壹分柒釐 南一隅學字二號鐘樓後開拓泮池邑人樓啓武捐

壹分柒釐 南一隅開拓泮池價買樓亮澄產

嘉田共拾柒畝陸分陸釐  
貢生黃方遠捐田叁石玖斗伍升零

叁畝肆釐 魚塘二百四十四號

壹畝貳分伍釐 十三都七保殿山後賓字六百二號

壹畝貳分伍釐 殿山後賓字六百五號

伍分 殿山後賓字六百六號

伍分 殿山後賓字六百十五號

壹畝捌分肆釐 龍田新地頂賓字六百四十八號

壹畝伍分 上水吼字號補捐未入書院志

貢生陳綬捐田貳石伍斗壹升零

壹畝柒分柒釐 十三都四保下方堰頭彬字一千九百六號

壹畝貳分伍釐 塘田彬字九百十六號

壹畝伍釐 溪田彬字九百四十四號

柒分伍釐 三保湖田彬字一百九十六號

壹畝肆分陸釐 前高坂而字一千三號

監生張開基捐田陸斗

壹畝伍分 十三都四保任店門前號

靈田共拾柒畝陸分

貢生陳光浩捐田肆斗

壹畝 十八都五保溪塘六百五十七號

生員陳師吉捐田柒斗

壹畝柒分伍釐 十七都九保山下店良字三百九十五號

邑人賈思瑞捐田壹石零捌升

貳畝柒分 十七都七保山背屋後一千二十九號

邑人張惟瓊捐田壹石陸斗

壹畝 十七都九保水家畝良字一千四百五十一號

叁畝 橫大路下良字三百四十號

邑人張守珍捐田叁斗

柒分伍釐 十七都八保水塘三百六十二號

貢生王志楓捐田貳石玖斗陸升

壹畝壹分 十八都一保蒲薺塘四百九十號

貳畝陸分 蒲薺塘四百九十五號

壹畝伍分伍釐 大湖塘楊樹水吼三百六十號

貳畝壹分伍釐 三保紙方塘八百八十六號

感田共拾陸畝陸分壹釐

邑人徐稠捐田貳石玖斗肆升零

壹畝伍分 廿三都 保邵塢 八十四號 內拍

貳畝 菴口二百 八十三號

貳分伍釐 雙坑九號 十六號

壹分陸釐 雙坑九號 十七號

肆分肆釐 雙坑九號 十八號

叁分叁釐 雙坑九號 十九號

叁分叁釐 雙坑一號

捌分伍釐 雙坑一號 百一號

壹畝伍分 嚴宅

邑人傅之富捐田貳石壹斗捌升零

貳畝壹分 廿一都 二保 陳江殿 後景字四百一號

壹畝貳分伍釐 陳江殿 後景字七百 三十四號 井六號

壹畝玖釐 毛坪 後景字三 百八十三號

貳分伍釐 五都 惟裏塢 賢字 二百八十四號

柒分捌釐 王千灣 賢字三 百六十三號

邑人吳明裕捐田陸斗零

壹畝伍分壹釐 二十都 二保 湖田 六百三十三號

邑人吳永洙捐田柒斗肆升零

壹畝捌分柒釐 二十都 六保 栢樹 菴一千十一號

政內鄉田捌石壹升零其貳拾畝零貳釐柒毫廿六都四保邢

公澤名下分出即何侯在毛可球僧靜超二項田內撥入書院者

壹畝貳分伍釐枸樹灣一千一百七十號

伍分土地殿口一千一百七十七號

壹畝壹分貳釐伍毫土地殿口一千一百八十六號

壹畝壹分貳釐伍毫瓦籠口一千二百號

壹畝捌分柒釐伍毫殿外行溝一千一百九十八號

捌分柒釐伍毫墳前三址一千一百九十一號

壹畝捌分柒釐伍毫墳後四址一千一百九十號

陸分伍釐貳毫魚字坑一千一百八十九號

貳畝伍分墳頭外首荒田一千一百八十八號

貳畝伍分方塢嶺下荒田一千一百八十七號

伍分陸釐貳毫伍絲蕎麥嶺脚一千二百一號

壹畝蕎麥嶺脚一千二百十三號

伍分陸釐貳毫伍絲竈門口荒田一千二百九號

貳畝伍分伏虎形口一千一百八十號

壹畝壹分貳釐伍毫金獅塢口一千一百九十五號

通田柒畝叁分

州同張守照捐田貳石捌斗捌升

柒畝貳分六都三保大王嶺脚四十九號

外民塘壹分大王嶺脚

義田壹畝伍分

邑人應子仁捐田陸斗

柒分伍釐十四都七保五百六十號

柒分伍釐五百六十號

民地共拾畝柒分伍釐

貢生張啓旭捐地叁石捌斗

肆畝伍分十八都二保梅公上山九百十六號

肆畝九百十六號

壹畝九百二十五號

貢生黃方遠捐地伍斗

壹畝貳分伍釐十四都七保後西江一千一百十八號

以上共田地塘壹百叁拾貳畝貳分玖釐柒毫

外溪下田約叁畝伍分

乾隆三十年陞科餘二畝五分俱係石灘荒地現在開墾尚未成熟

又生員樓洵捐田肆斗乾隆四十年呈明捐出

壹畝五都七保裏塢一千五百十六號

又飲賓璩仁鉉捐田七斗乾隆四十年呈明捐出

壹畝柒分伍釐都保西隴共三址宙字一千九百七十一號又一千九百五十五號

按浦陽書院志內載有邑人張邦瓚捐田二畝二分九釐因礲薄無收就近撥入雲居菴作為香田又貢

生黃方遠所捐田內共有三畝三分俱屬瘠壤業經  
退還又監生楊壽雲捐田壹畝貳分伍釐亦係荒田  
至今無佃無租故俱開除不載按書院有田產則  
修葺經費師生膏火皆有所資藉經理得人可久而  
不廢茲詳載畝分土名字號不嫌瑣屑者所以備考  
也但田產無多自完糧歲修門役工食等各費而外  
所餘尚不足以贍師儒況生徒膏  
火乎是在好義者擴而充之矣

### 東明書院

在東明山之陽去縣東三十里元青田尉鄭德璋創精  
舍於此俾族人讀書其中鄭文融復斥而廣之內有  
成性四勿繼善九思四齋問難之所曰敬軒鼓琴之  
處曰琴軒退休之堂曰游派軒琴軒之外少南有水  
一泓不虧不贏曰靈淵淵之東北一百步有泉泠然

老梅橫蹲其上曰梅花泉泉之北列石爲坐蒼松翠  
竹葱蒨掩映日吟壇宋景濂繼吳淵穎而主師席者  
二十餘年飲水著書與其徒天台方孝孺義門諸弟  
子講學於此宋濂有東明山精舍壁記見藝文後燬至

國朝乾隆二十八年鄭氏合族公議重興以舊址難復移  
建於里門外之東偏去東明山里許仍顏曰東明書

院鄭氏有東明書院志

### 白石書院

在白石山之麓去縣南十里明初僉憲張孟兼與其從  
弟方伯拱辰未顯時築室讀書於此孟兼著有白石

山房文集後漸傾圮

明李默有白石山房記見藝文

國朝乾隆二十九年知縣何子祥訪其遺址見萬山環翠

一鑑澄泓清氣襲人塵容罕到進僉憲裔孫而謂之

曰此爾先人考道問業之地可勿加之意乎張氏合

族踴躍增葺山房擴為書院俾族人肄業其中

邑人唐華

有重修白石山房記見藝文

白石山房十二景一

曰丹崖摩日一日玉溱垂虹一日春波浴鯉一日夏

木鳴鶯一日篆碣霜苔一日繁花谷口一日澄月潭心一

曰樵歌曲徑一日琴韻別樓題

咏頗多刻有白石山房後集

本縣隅都共十一所為講讀大誥而設

今俱廢無考

社學 附

在縣治東分司署之西房屋三間 今廢

明嘉靖時邑侯毛鳳韶移於白佛寺兩廊

毛侯有記見藝文考明

知縣毛鳳韶社學記邑舊有社學隅都共十一所久廢莫詳其處予詣城南白佛寺以其前兩廊修改為

社學凡一十三間歲選鄉師以教子弟之幼者仍免其丁役以資薪水

射圃 附

在東門橋邊北去橋路九丈東至路西至塹橫五步直

五十步 今廢

鄉會試路費義產 附

康熙四十二年九月生員鄭璧遵父思俊遺命請將已



田百畝捐入學宮收息以給文武科舉路費具呈懇  
 縣勒石垂久前縣遞據呈通詳各憲隨蒙嘉予給匾  
 獎賞并飭造冊移學勒石明倫堂永垂不朽至四十  
 四年復經詳立規條稟請刊刻當即詳府批允刊有  
 科舉路費規例至五十六年因是科中式有人并議  
 定會試路費合計三年租息以兩年給鄉試一年給  
 會試不論科分新舊但計人數平分又經詳府批允  
 刊有會試路費紀畧後璧之子若矜於雍正四年復  
 續捐田肆畝以益收租公用俾經理有資以垂永久  
 云

按士子三年攻苦惟望入場中選以為出身之階  
 寒儒資斧艱難往往不能赴試至公車北上行李  
 更難鄉氏此舉鄉會均有路費沾惠何窮夫重義  
 輕財施及同族同里者閉有之而偏及士林者不  
 少概見鄭君獨能繼志倡為此舉令  
 子又踵而增之稱為義門洵不愧矣

開載義田畝分號段於左

嘉興鄉十三都四保壹字號

伍分

土名四斗六百三

貳分伍釐

佛堂後六百九十

壹畝柒分肆釐貳毫

楊樹塘七百六

貳畝伍分伍釐

橫涼八百

貳畝貳分肆釐

國園塘八百五

玖分叁釐

大路下四十八百

貳畝

下方門口八百

柒分柒釐

河頂八百八

貳分陸釐

溪孔八百八

壹畝叁分玖釐

官田頂八百八

肆畝肆分玖釐

下方門口九

肆分貳釐

下方九百

壹畝伍釐

下方九百十

壹畝陸分伍釐

溪邊九百十

壹畝貳分玖釐

下方九百二

壹畝壹釐

下方九百二

玖分

下方九百五十

伍分

湖田一千四十

壹畝

溪下一千六

嘉興鄉十三都六保率字號

玖分柒釐柒毫

籃下二百三

嘉興鄉十三都七保賓字號

壹畝貳分肆釐

橋頭頂一百五

柒分肆釐叁毫

汪家門口一百

叁畝捌分

橋頭一百三

叁分柒釐伍毫

橫田塏二百四十三號民田

壹畝陸分壹釐陸毫

橫田塏二百四十四號民田

壹畝壹分叁釐柒毫

橫田塏二百四十四號內拍民田

壹畝叁分柒釐

法店口二百六十號民田

壹分伍釐

小四方二百七十四號民田

叁分貳釐壹毫

前坑千二百八十八號民田

貳分壹釐捌毫

前坑千二百八十九號民田

肆分叁釐叁毫

紙山下三百七號民田

壹畝叁分捌釐

葛魚塘三百十二號民田

壹分捌釐貳毫

葛魚塘口三百十三號民田

壹畝捌分肆釐肆毫

葛魚塘八斗三百十五號民田

陸分肆釐叁毫

大四方二百一十七號民田

貳釐

園埂塘三百二十一號內拍塘田

壹畝壹分

半坵三百二十七號民田

陸分肆釐貳毫

下干塘三百三十二號民田

玖分肆釐

水孔坵三百四十四號民田

陸分玖釐

水孔坵三百四十一號民田

陸分陸釐伍毫

沙灘三百四十四號民田

陸分

三角坵三百四十七號民田

肆分玖釐陸毫

下坂三百五十二號民田

捌分貳釐

下坂三百五十四號民田

壹畝壹分伍釐

上官埭三百五十六號民田

壹畝伍分玖釐

長大埭三百五十八號民田

壹畝叁分貳釐

長埭三百六十一號民田

陸分玖釐壹毫

塘口三百六十四號民田

柒分陸釐陸毫

塘背三百六十七號民田

壹分叁釐伍毫

塘背三百六十八號民田

壹分肆釐柒毫

駱家山三百七十六號民田

叁分肆釐貳毫

駱家山三百七十七號民田

壹分伍釐叁毫

駱家山三百七十八號民田

壹分

駱家山三百七十九號民田

叁分捌釐

駱家山三百八十八號民田

柒分貳釐伍毫

駱家山三百八十一號民田

伍分壹釐

駱家山三百八十二號民田

捌分捌釐

下坂三百九十三號民田

貳分肆釐

佛堂基三百九十九號民田

壹畝捌分玖釐

佛堂基四百號民田

柒分陸釐

下壘埭四百一十一號民田

伍分貳釐伍毫

上麥園四百一十五號民田

伍分捌釐叁毫

上麥園四百一十八號民田

肆分陸釐

牆外四百二十五號民田

貳分貳釐

過水址四百二十七號民田

陸分柒釐貳毫

鱸魚址四百四十六號內拍民田

叁分柒釐陸毫

黃泥址四百三十七號民田

捌分壹釐肆毫

東西塘口四百四十一號民田

壹畝捌分貳釐

東西塘下四百四十二號民田

柒分叁釐

屋基址四百四十六號民田

伍分伍釐肆毫

淡塘頂四百五十四號民田

貳分玖釐貳毫

淡塘頂四百五十五號民田

肆分柒釐伍毫

淡塘四百五十六號民田

柒分叁釐

前墳頭五百五十一號內拍民田

叁分

張染塘五百五十三號民田

肆分叁釐貳毫

張裏塢口五百七十二號民田

陸分肆釐

黃泥山頭六百九號民田

叁分叁釐陸毫

黃泥山頭六百十號民田

肆分叁釐叁毫

黃泥山頭六百一十一號民田

壹畝貳分捌釐貳毫

方址六百十三號民田

肆分貳釐

黃泥山頭六百十七號民田

貳分肆釐

黃泥山頭六百十九號民田

壹分玖釐

黃泥山頭六百二十號民田

壹畝肆分捌釐伍毫 殿口六百二  
十二號民田

壹畝肆釐 殿口六百二  
十三號民田

貳分壹釐叁毫 殿口六百二  
十四號民田

壹畝壹分壹釐伍毫 長址六百二  
十五號民田

壹畝伍分 長址六百二  
十六號民田

伍分玖釐叁毫 山頭六百二  
十七號民田

壹畝壹分肆釐 方址六百三  
十八號民田

柒分叁釐 前坑千六百三  
十九號民田

叁分叁釐 前干址六百四  
二十號民田

玖分肆釐叁毫 前千址六百四  
二十一號民田

玖分叁釐伍毫 第五塘下六百  
四十九號民田

壹畝貳分伍釐柒毫 第五塘下六百  
五十號民田

捌分伍釐伍毫 石塔頭六百五  
十一號民田

壹分 第五塘六百五  
十二號民田

伍分壹釐 大路六百五  
十三號民田

貳畝叁分貳釐伍毫 第五塘六百五  
十八號民田

叁畝肆釐 土名二石四六百五  
十九號內拍民田

壹畝貳分柒釐柒毫 方址六百七  
十四號民田

壹畝叁分壹釐 殿口六百七  
十五號民田

伍分貳釐伍毫 殿口六百七  
十八號民田

貳畝壹分壹釐壹毫 淡址八百一號民田

壹畝肆分 魚塘頂八百十五號內拍民田

壹畝伍分肆釐 置址八百十六號民田

壹畝壹分玖釐 台盤址八百四十二號內拍民田

柒分叁釐 山頭沿八百三十一號民田

口分捌釐 花臺基八百四十二號內拍民田

壹畝陸分叁釐叁毫 溪沿址八百五十三號民田

貳分陸釐陸毫 屋後長址八百五十六號民田

以上共捐田壹百壹畝口分口釐口毫

嘉興鄉十三都四保壹字號塘

陸分 楊樹塘七百六十八號內拍民塘

伍分 橫浪八百號內拍民塘

肆分 圓圖塘八百六十一號內拍民塘

叁分 石塘八百八十八號內拍民塘

嘉興鄉十三都七保賓字號塘

壹分 三角址三百四十七號民塘

口分 鱈魚址四百四十六號內拍民塘

貳分 屋基址四百四十六號內拍民塘

壹畝伍分 第五塘六百五十二號

伍分 葛漁塘三百十四號內拍民塘

貳分 園埂塘二十

二號拍民塘

貳分 下滾塘四百五十

八號內拍民塘

貳分 上滾塘四百五十

八號內拍民塘

叁分 東西塘五百四十

八號內拍民塘

貳畝 石塔頭在大魚塘六

百四十五號拍民塘

貳分 麻車塘八百七十

二號內拍民塘

以上共捐塘柒畝二分

鄭若衿續捐田畝址段

貳畝 灰山

壹畝貳分伍釐 灰山

柒分伍釐 灰山

以上共田肆畝

總共原續捐田塘壹百拾貳畝二分零釐零毫戶

名鄭公路費

文武生員歲考路費義產 附

乾隆二十一年八月貢生張以玢將己田貳拾石捐入

學宮以為文武生員歲考路費由學牒縣由縣申府

准作義舉二十三年學院寶公按臨金華歲試通學

連名請獎當蒙給匾風勵并勒石明倫堂以垂永久

開載義產址段都鄙於左



參畝

十六都土名水閣

參畝

土名水閣

貳畝

土名水閣

伍分

土名水閣

壹畝伍分

土名水閣

壹畝伍分

土名水閣

貳畝

土名水閣

貳畝伍分

土名水閣

壹畝伍分

土名塘下

壹畝貳分伍釐

土名前畝

貳畝

土名前畝

壹畝伍分

土名門畝

壹畝伍分

土名門畝

參畝

土名牆弄

參畝

土名牆弄

參畝

土名牆弄

貳畝貳分伍釐

土名牆弄

貳畝貳分伍釐

土名牆弄

柒分伍釐

土名牆弄

壹畝伍分

土名邊二址

參畝貳分伍釐

土名仙塘

貳畝伍分

土名仙塘

壹畝伍分

土名門址

壹畝柒分伍釐

土名牆弄

壹畝伍分

土名孟珏

以上共田貳拾伍址共貳拾石計伍拾畝

童試義產

附

乾隆四十一年正月據監生潘開運童生潘公選具呈

生家自故祖潘顯順立心忠厚常以不吝推解為訓

奈彼時家業未充不克遂意後生叔玉文漸拓故業

善承先志因思浦邑諸生鄉會歲科均有路費分給

惟童試多人畧無資助欲捐田百畝以完義舉正在

籌辦不料遭疾身故今開運等謹遵祖叔遺命拔膏

田百畝呈公擇人經理收息以為童生歲科兩考院

試路費伏乞准行並據闔邑紳士戴如京等公籲申

詳立案以垂永久等情隨於是年五月通詳奉

憲嘉獎飭縣立案以垂永久開運府憲凌給匾旌之

開載田畝段落畝分於左

貳畝貳分伍釐一都土名五里壹畝貳分伍釐撒田壠

貳畝伍分新塘尾把壹畝貳分伍釐寺口石八畝

壹畝寺口石八畝壹畝伍分後鄭方

壹畝伍分梅塢壹畝楊塘下

壹畝伍分楊塘下叁分柒釐伍毫楊塘下寺口

貳畝楊塘口伍分楊塘口

叁畝叁分柒釐伍毫燕窩墳前壹畝新塘口

叁分柒釐伍毫新塘口貳畝寺口

壹畝貳分伍釐寺口花陰塘貳畝貳分伍釐蓮塘

壹畝十四都一保土名風扯壹畝十四都二保土名佛堂後

柒分伍釐陳官塘頂伍分陳官塘頂壹畝柒分伍釐楊塘屋後

貳畝楊塘口壹畝下葉塘

貳畝官塘壹畝下葉塘

壹畝貳分伍釐墳頭頂壹畝墳頭頂

貳畝柒分伍釐 大井頭

壹畝 官塘口

貳畝伍分 葉華塘

壹畝伍分 葉華塘

壹畝貳分伍釐 湖沿

貳畝貳分伍釐 楊塘下

壹畝貳分伍釐 郭言塘

貳分伍釐 前河口

伍分 郭言塘

壹畝叁分柒釐伍毫 楊塘頂

柒分伍釐 楊塘頂

壹畝壹分貳釐伍毫 楊塘頂

伍分 楊塘

捌畝伍分 楊塘

壹畝貳分伍釐 十四都三保葉坑脚

柒分伍釐 十四都七保下吳門前

伍分 下吳門前

柒分伍釐 下吳門前

壹畝貳分伍釐 下吳門前

壹畝 下吳門前

壹畝 下吳門前

貳畝貳分伍釐 善塘

壹畝壹分貳釐伍毫 善塘

壹畝 善塘

壹畝 善塘

柒分伍釐 十四都九保何村屋橫頭

壹畝貳分伍釐 十五都一保屋後

貳畝伍分 十五都二保騎馬壠

壹畝柒分伍釐 溫塘沿

壹畝伍分 溫塘沿

壹畝伍分 溫塘沿

柒分伍釐 溫塘沿

伍分 溫塘沿

壹畝貳分伍釐 陳道門

壹畝柒分伍釐 十五都三保海螺坤

柒分伍釐 大墳頭

柒分伍釐 十六都五保石端頭

壹畝 石端頭

柒分伍釐 石端頭

壹畝伍分 上方

壹畝貳分伍釐上方

貳畝伍分上方

壹畝伍分李宅門口

以上共田壹百畝

科考義產附

乾隆四十一年二月據闔邑紳士戴如京等具呈原任隴州知州朱興燕念科考為鄉會試發軔之始士子艱於資斧遇學憲按臨多不能詣郡赴試欲捐產收息以為闔邑士子科考路費未及舉行臨終遺命捐十六都嘉興鄉田伍拾畝以成義舉嗣子家禮屏翰觀光體元克承先志如數慨捐擇邑中公正者經理所收租息除完糧外查照學冊應試者分給至武生有歲無科其赴省鄉試者亦照文生例給散文武均沾實惠應請申詳各憲立案以垂久遠並據朱家禮等呈請准行等情於是年五月申詳奉各憲批示嘉尚立案垂久

開載義產畝分坵段於左

貳畝十六都二保章坂牌塘

壹畝伍分社西塘

壹畝陸分大水

壹畝陸分大水

柒分陸釐伍毫大水

肆畝大水

壹畝柒分柒釐溪壩

柒畝大水

柒分伍釐 宅裏塘沿

柒分伍釐 沙盤塘

貳分 宅裏塘沿

柒分伍釐 沙盤塘

柒分伍釐 沙盤塘

柒分伍釐 道士塘

壹畝伍分 前田畝大潭頭

壹畝壹分叁釐 三保珠山脚溪沿

壹畝柒分伍釐 前田畝雙眼塘

壹畝柒分柒釐捌毫 蔡家畝

壹畝捌分 河來

貳畝肆分柒釐伍毫 簫塘

壹畝肆分肆釐 大路沿

壹畝陸分肆釐 徐山下龍口

叁分伍釐 平天坵

壹畝 宅裏塘沿

叁畝柒分伍釐 八保瓦竈沿

貳分伍釐 徐山下

壹畝 蔡家畝

貳畝 官埂邊市河塘壘坵

貳畝貳分伍釐 寺前田畝

柒分伍釐 下青橋下後塘

壹畝伍分 大壠口

陸分貳釐 一保徐山下

叁畝 大水坂

貳畝玖分柒釐 木勺塘

以上共田伍拾畝零捌分叁釐捌毫

續捐鄉會兩試路費義產

乾隆四十二年三月據監生朱之瑛朱之珪職員朱之

珍童生朱其追等呈稱生故父監生朱可賓雅重斯

文加意培植每念浦邑士子單寒者多鄉會兩試資

斧維難前經鄭氏捐產以給路費實屬盛舉願依助

不嫌過多好事還須共濟立願割腴田捐租息以步

鄭氏後塵柰未舉行而身故臨終以此事為囑今等謹遵故父遺命定議捐政內鄉杭口庄田壹百零捌畝庄屋五間園地四分六釐以為合邑紳士戴如京等路費仰懇申詳以垂久遠并據合邑紳士戴如京等呈請酌定章程申請憲示具稟於本年四月具詳嗣奉各憲獎許飭縣酌議核詳永遠存案

開載田地庄屋號段於左

政內鄉二十四都八保義田

陸分壹釐貳毫 一千一百三十三號 下塢口

政內鄉二十四都八保下田

玖分捌釐貳毫 一千一百三十二號 下塢口

伍分陸釐陸毫 一千一百三十四號 下塢口

陸分壹釐貳毫 一千一百三十五號 下塢口

肆分柒釐柒毫 一千一百五十號 洽淨隴

肆分壹釐 一千一百五十六號 洽淨隴

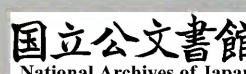
伍分陸釐貳毫 一千一百五十七號 洽淨隴

伍分捌釐柒毫 一千一百五十八號 洽淨隴

貳分伍釐 一千一百五十九號 洽淨隴

壹畝柒分伍釐 九百四十一號 前壩

玖分貳釐貳毫 九百四十二號 前壩



肆分玖釐柒毫 九百四十三號

前灣

叁分肆釐陸毫 九百四十四號

前灣

伍分肆釐伍毫 九百四十五號

前灣

叁分玖釐伍毫 九百四十六號

前灣

政內鄉二十四都九保上田

柒分捌釐 一千一百一十八號

栗樹岡

貳畝叁分貳釐 一千一百一十三號

新屋門口

貳畝壹分捌釐柒毫 一千一百一十五號

新橋頭

貳畝零玖釐叁毫 一千一百一十六號

新橋頭

柒分叁釐 七百二十七號

官田

貳畝陸分柒釐伍毫 四百四十五號

灣下

柒分伍釐 五百四十四號

思姑山拍

壹畝伍分伍釐 五百四十五號

大流溪邊

叁畝叁分叁釐壹毫 一千一百一十二號

陳公塔下

壹畝 一千一百一十九號

陳公塔下

壹畝伍分 一千一百一十號

陳公塔下

柒分伍釐 一千一百一十八號

陳公塔下

柒分壹釐 五百九十二號

應隴

伍分壹釐 五百九十六號

應隴

壹畝壹分 五百九十九號

應隴

肆分捌釐柒毫 六百號

應鳴

壹畝伍分 四十號

大畝

貳畝零柒釐 一百六十三號

大畝

貳畝壹分肆釐 四百四十號

薛宅畝下

玖分 六百八號

牌頭下

肆畝捌分叁釐 八百二十至三十一號

大盆塘

捌分肆釐 九百七十六號

楊樹邨

壹畝肆分玖釐 一千一百二十二號

楊樹邨

貳畝陸分陸釐 九百五十四號

橫口塘頭裏

壹畝貳分 九百四十三號

下林

陸分捌釐伍毫 五百七十六號

塘鳴坤

伍分 一千二百九十七號

下鳴

壹畝零伍釐 一千二百九十八號

下鳴

貳分零玖毫 一千一百六十四號

楊鳴井

柒分 一千二百二十五號

下鳴

壹分柒釐伍毫 一千二百二十六號

下鳴

捌分伍釐壹毫 一千二百九十四號

高山口

貳畝肆分柒釐 四百十號

高畝

伍分柒釐 四百一號

高畝

壹畝 四百二十三號

高畝



陸分伍釐 四百八號

底林口山脚

陸分叁釐 七百七號

底林口山脚

叁分捌釐 一千三百四十三號

底林口山脚

伍分伍釐 九百三十一號

雙代邱

陸分陸釐伍毫 九百三十三號

杭口溪

貳分陸釐貳毫 九百七十八號

烏石頭下

叁分捌釐 九百八十號

烏石頭下

貳畝叁分柒釐 一千二百三十四五等號

王口峇

叁分 九百八十一號

烏石頭下

壹畝零陸釐 一千二十一號

烏石頭

叁分柒釐伍毫 九百六十九號

楊樹邱

陸分柒釐 一千二百一十二號

烏石頭

貳畝壹分陸釐 四百二十九號

底林隴

肆分肆釐 一千一百二十七號

新開邱

肆分壹釐叁毫 四百三十號

四石田頂

壹畝柒分伍釐 四百四十六號

小流隴口

肆分玖釐貳毫 四百四十八號

泉口六石拍

貳分陸釐叁毫 四百四十九號

泉口六石拍

柒分伍釐 四百六十九號

后塘頂

壹分壹釐 四百七十二號

后塘頂

壹畝 六十  
八號

大隴門口

玖分柒釐叁毫 五十  
二號

郭鳴口拍

伍分肆釐 四百二  
十七號

三角坵

貳畝貳分玖釐陸毫 四百二  
十九號

塘下

肆分 四百六  
十三號

外西鴨

柒分伍釐 四百六  
十九號

外西鴨

肆分肆釐 四百七  
十二號

外西鴨

壹分貳釐貳毫 四百七  
十一號

外西鴨

壹分玖釐玖毫 四百八  
十二號

外西鴨

貳分貳釐伍毫 四百五  
十九號

后塘鴨

柒分貳釐 四百八  
十九號

后塘鴨

壹畝叁分 四百四  
十四號

后溪

伍分捌釐肆毫 六百二  
十九號

小流鴨口

伍分 五百三  
十七號

泉口

壹畝伍分貳釐 四百四  
十號

阜結坵

政內鄉二十四都九保下田

貳畝壹分零肆毫 五百九  
十二號

后園塘頂

陸分捌釐 一千一  
百五十五號

沙盆塘下

陸分零肆毫 一千八  
百十二號

薛宅畝東角

壹畝 一千六  
百九十號

下鴨口

叁分陸釐陸毫 五百七  
十二號

塘鴨口

伍分 五百七  
十五號

塘鴨口

伍分 一千三百  
四十三號

下鴨

玖釐 一千三百  
四十四號

下鴨

陸分陸釐 一千三百  
四十六號

下鴨

捌分叁釐 一千三百  
四十七號

下鴨

伍分 一千三百  
四十八號

下鴨

陸分伍釐 八百十  
二號

下林鴨

陸分 八百十  
三號

下林鴨

叁畝 號

橫五十

叁分 四百七  
十九號

烏石塘頂

壹分貳釐伍毫 四百七  
十八號

烏石塘頂

肆分 四百七  
十號

烏石塘頂

叁分貳釐貳毫 四百八  
十號

裏思鴨口

肆分伍釐 六百二  
十一號

橋頭

肆分玖釐 四十  
一號

小流前山

肆分零柒毫 一百四  
十三號

楊鴨口

肆分 四百七  
十號

烏石塘頂

叁分陸釐 四百六  
十七號

烏石塘頂

政內鄉二十四都九保學田

壹畝壹分叁釐柒毫 一百九十九號

大平殿官堰

陸分捌釐 四百十六號

兒口

壹畝肆分叁釐 四百十五號

兒口

政內鄉二十四都九保義田

貳分捌釐 四百十九號

河兒口

伍分壹釐 四百四十二號

四石八橫頭

壹畝叁分貳釐 四百三十二號

桑樹下

政內鄉二十四都九保職田

肆分肆釐 三百六十七號

河兒口

肆分肆釐 四百五號

元坂

叁分壹釐伍毫 四百八十一號

后塘

壹畝柒分伍釐 七百二十七號

官田

政內鄉二十四都九保民地

肆分陸釐 八百一號

后園塘頂

政內鄉二十四都九保官塘

伍釐 一千一百五十八號

沙盆塘

貳釐 民塘六百二十號

吳塘

以上通共田地塘壹百零捌畝貳分叁釐壹毫

浦江縣志卷之四終

浦江縣志卷之五

建置六

秩祀 聖祭 壇壝 祠廟

虞書禋六宗徧羣神先儒解以泰昭坎壇等而古聖昔賢有德澤以貽後人者莫不祀事焉禮諸侯祭封丙山川自郡縣改制長吏皆得歲時祀境內之神矣

春秋祀典

至聖而下一一告虔遵

功令也至若官斯土者有惠政則祀之坐斯土者有懿行則祀之主其事者備物盡志典禮光昭用以治神

人而和上下胥是道也志秩祀

聖祭

文廟在縣儒學內歲春秋二仲上丁日致祭學官先期分  
列正獻分獻官執事生員並樂舞生姓名送縣張榜  
祭前一日各官省牲監宰屆期五鼓俱朝服齊集學  
宮知縣正獻

先師暨四配教諭訓導分獻東西十哲丞典分獻兩廡武

職官陪祭

陳設

先師神位前

爵三 貯三獻酒  
三次獻上

登一 注太羹惟正壇  
有之餘皆無

銅二 注和羹列於  
登之兩旁

簠二 實以黍稷  
居中左

簋二 實以稻粱  
居中右

籩八 實以菱  
鹿脯

豆八 實以韭  
菁 栗 棗 鹽  
鹿 芹 藜 魚  
兔 芹 藜 魚

篚一 以承

俎三 中盛太牢左  
右盛少牢

鼎二 焚香

燭臺十

祝版一 白紙寫黃鑲邊粘於版上

罇三 貯三獻酒

龍纂 以覆罇

勺三 以酌酒

神案一 置列器品

外案一 高與案齊列置三牲俎

小几一 亦高與案齊置祝版帛匣

正殿配位 每位前

爵三 銅二 籩六 豆六 簋一

簋一 帛一 羊肉一 豕肉一

正殿哲位 東西其二壇每壇前

坐爵一 銅一 籩四 豆四 簋一

簋一 共獻爵一 帛一

兩廡先賢先儒 每壇前

坐爵四 籩四 豆四 簋一 簋一

豕肉四 共獻爵一 共帛一

雍正四年奉

旨牲用太牢

乾隆三年奉部頒定祭品

香 降香末

燭 大小中三等隨地用

帛 用素白絹每段長一丈八尺

酒 貯於罇

太羹 實諸登用淡牛肉汁無牛以羊汁代

和羹 實諸二銅用猪脊脊肉切薄片滾湯淪過濾起用醬醋調勻置銅底再用猪腰子切作荔枝形

蓋其上臨祭用

黍 實諸盥用黍米揀淘淨湯撈起蒸作飯

稷 實諸盥用稷米蒸飯同黍

稻 實諸盥用白米蒸飯如前法

梁 實諸盥用梁米蒸飯如前法

形鹽 以潔白淨鹽羅細用印成小餅

藁魚 用鮮白魚鹽醃過晒乾臨用時溫水洗淨酒浸片時

鹿脯 取鮮鹿肉酒醃炙脯無則以麀羊代

棗 或膠或乾或鮮皆可用惟揀圓淨

栗 煑熟去皮無栗處以荔枝元眼代

榛 去皮壳無榛處以核桃荔枝代

菱 或菱米或鮮菱皆可用去皮

芡 無芡處以蓮肉代之

韭菹 揀過生韭切去本末取中三寸淡用



芹菹 潔淨生芹

菁菹 揀過蔓菁菜切長

筍菹 潔淨乾筍煮過洗

醢醢 豬脊骨肉細切小方塊用鹽酒葱椒時蘿茴香

二兩五錢夏三兩冬二兩淨葱二兩五

鹿醢 鹿肉切作小

兔醢 活兔肉切作小

魚醢 鮮魚切小方

羊 廊廡從祀用

豕 又豕肉

犢 用純黑者

儀注

祭日四鼓鼓初嚴

鼓三嚴 正殿階下西向立

各以序進立於廟庭奏樂之所舞

司其事 執事者各序

唱分獻官各就位

就位 引贊引至拜位

贊 通 唱瘞毛血

贊 通 唱跪叩首叩首叩首

贊 通 跪叩首叩首叩首 跪

徧燃庭燎 鼓再嚴 各執事者並舞生

贊 通 唱樂舞生各就位

贊 通 唱執事者名

贊 通 唱陪祭官各就位

贊 通 唱正獻官

贊 通 唱詣盥洗所

贊 通 唱迎神

贊 通 跪叩首叩首叩首 跪

叩首叩首叩首九叩禮畢贊通唱奠帛樂奏成贊通唱行

初獻禮贊引唱詣酒罇所導至酒罇所贊引唱司罇者舉

幕酌酒執爵者以爵受酒在獻官前行贊引唱詣

至聖先師孔子神位前樂奏寧贊引唱跪獻帛獻贊引

唱獻爵獻贊引唱叩首一叩贊引唱興獻官起立贊引唱

詣讀祝位引贊導至香案前立讀贊引唱跪獻官并贊引

皆贊通唱衆官皆跪贊引唱讀祝文樂暫止讀祝者讀畢將祝版跪

放案贊同唱叩首一叩贊引興各官皆起立贊引唱詣

復聖顏子神位前引贊導引唱跪獻帛獻爵叩

首興俱如正贊引唱詣贊引

宗聖曾子神位前如前贊引唱詣

述聖子思子神位前如前贊通唱行分獻禮各引贊引

至十二哲兩廡行禮獻帛獻爵俱如正祀儀贊引唱詣

亞聖孟子神位前如前贊引唱復位樂止引贊引獻官

一寺同復原位立贊通唱行亞獻禮惟不詣盥洗其詣酒罇所俱如前儀贊引

唱詣

至聖先師孔子神位前樂奏安贊引贊引

讀祝其獻爵及四配位行禮俱同初獻儀贊引唱復位樂止獻官由右門出如初獻

贊通唱行終獻禮亦不詣盥洗其詣酒罇所俱如前儀贊引唱詣

至聖先師孔子神位前樂奏景贊引贊引

平之章位俱同亞獻儀惟執爵

禮記

卷之五

五

者不出廟門立通贊唱飲福受胙進福酒者執爵進

兩旁俟徹饌贊於讀祝案之東執事者引贊唱詣飲福受胙位跪

取正壇羊左肩置盤中贊飲福酒東執事者捧福酒跪進於獻引贊唱受胙

儀同飲福酒接贊引贊唱叩首叩一興復位由右門

胙者由中門出贊通贊唱謝胙跪叩首叩首叩首衆官同

樂奏咸平之章執事者贊通贊唱送神樂奏咸平之章贊

籩各詣瘞所又唱望瘞樂奏咸平之章引贊引獻

位唱焚祝文捧祝者者

至聖先師帛一端 復聖顏子帛一端 宗聖曾子帛一

端 述聖子思子帛一端 亞聖孟子帛一端 東

哲先賢帛一端 西哲先賢帛一端 東廡先賢先

儒帛一端 西廡先賢先儒帛一端 焚引贊唱復位

通引贊同唱禮畢揖而

祝文 乾隆九年頒

維年月日某官某敢昭告於

至聖先師孔子曰維 先師德隆千古道冠百王揭日月

以常行自生民所未有屬文教昌明之會正禮和樂

節之時辟雍鐘鼓咸恪薦於馨香泮水膠庠益致嚴

於籩豆茲當春秋仲祗率彝章肅展微忱幸將祀典以

復聖顏子宗聖曾子述聖子思子亞聖孟子配尚饗

崇聖祠 祭與文廟同日未祭

大成殿先詣 崇聖祠行禮

陳設

崇聖祠五王正位

同 至聖 僅少一登

爵三

鋼二

邊八

豆八

簋二

簋二

帛一

羊

豕

崇聖配位

同十哲

爵一

鋼一

邊四

豆四

簋一

簋一

豕肉

其帛一

崇聖從祀位

同兩廡

儀注

各官蟒服齊集

通贊

唱迎神祭官就位二跪六叩首畢行

初獻禮

引贊引獻 官詣案前

唱跪奠帛獻爵俯伏平身復位

引贊

引復位

訖唱讀祝引贊引至讀祝位跪讀畢仍復位行亞

徹饌辭靈行二跪六叩首禮畢

減飲福受 胖樂舞

祝文

乾隆九年頒

維年月日某官某等敢昭告於

肇聖王木金父公

裕聖王祈父公

詒聖王防叔公

昌聖王伯夏公

啓聖王叔梁公之神曰維

王奕葉鍾祥光開聖緒盛德

之後積久彌昌凡聲教所覃敷率循源而溯本宜肅

明禋之典用申守土之忱茲屆仲春秋聿修祀事配以

先賢顏氏先賢曾氏先賢孔氏先賢孟孫氏先儒周

氏程氏蔡氏張氏朱氏從祀尚

饗

陳設位列

爵

銅和羹

八邊

芡栗棗形鹽

榛鹿脯菜魚

羊燭

先師位

爵

登太羹

簋黍稷

簋粱稷

帛牛

香祝

爵

銅和羹

八豆

韭菹菁菹芹菹苽菹

醢醢醢醢魚醢

豕燭

共四壇 一簋 一簋 六邊 六豆

爵

和羹

栗 鹿脯  
棗 菱

羊肉

燭

配位

爵

和羹

稷 黍  
菁菹 鹿醢

帛

香

爵

菁菹 鹿醢  
芹菹 兔醢  
筍菹 魚醢

豕肉

燭

三爵三次獻上

共十一壇 一簋 一簋 四邊 四豆

哲位

坐爵

栗 鹿脯  
形鹽 棗 燭  
黍 燭

豕肉

香

五位共二獻爵一帛

菁菹 鹿醢  
芹菹 兔醢

鹿醢

燭

燭

哲位不行三獻故止用坐爵而另有獻爵也

右簋 左簋 四邊 四豆

先儒視此

先賢

坐爵

栗 鹿脯

豕肉

燭

先賢

坐爵

黍

獻爵一帛一香

先賢

坐爵

稷

豕肉

燭

先賢

坐爵

菁菹

鹿醢

豕肉

芹菹

兔醢

四位一壇計六十二位共十五壇

坐爵四 總獻爵一

右簋 左簋 四邊 四豆

先儒視此

先賢

坐爵

栗 鹿脯

豕肉

燭

先賢

坐爵

黍

獻爵一帛一香

先賢

坐爵

稷

豕肉

燭

先賢

坐爵

菁菹

鹿醢

豕肉

芹菹

兔醢

四位一壇計六十一位共十五壇

坐爵四 總獻爵一

崇聖祠位

爵  
銅羹和

爵

爵  
銅羹和

右八邊

葵 栗 棗  
形鹽

榛 鹿脯 菱 藁魚 羊

燭

籩 黍

籩 稷

帛

香祝

籩 稻

籩 梁

左八豆

韭菹 菁菹 芹菹 筍菹

醢 鹿醢 兔醢 魚醢

燭

崇聖祠配位

坐爵

栗

鹿脯

形鹽

棗

燭

黍

和羹

豕肉

香

一獻爵一帛

稷

菁菹

鹿醢

燭

芹菹

兔醢

燭

東西各一壇



崇聖祠從祀位

黍	栗	鹿脯	
稷	形鹽	棗	
豕肉			
獻爵一帛一			
香			
菁菹	鹿醢		
芹菹	兔醢		
			燭

東西各一壇

壇壝

社稷壇 在縣望華門外一里許謂之北壇 即明萬歷邑令黎宏道所

建舊址

舊志宋立社稷壇 在縣西一里 理宗紹定三年知縣李知退

修社稷壇 李侯有修社稷壇記見藝文 端平三年知縣鄭思聰重

修社稷壇 趙汝騰有重修社稷壇記見藝文

元成宗大德十年遷社稷於城西 縣南門外稍西

明太祖洪武八年知縣趙煥章建社稷壇於西郊 在縣西北

一里壇壝門墉齋宿之廬燦燼之所以及牲房廚庫靡不畢備今俱廢

神宗萬歷四十三年知縣黎宏道重建社稷壇 黎侯有記見藝

文

國朝

大清會典凡府州縣建

社稷壇順治初定每年春秋仲

月上戊日祭雍正二年刊頒祭祀典禮在縣曰

縣社之神居左

縣稷之神居右祭品頒圖通行

陳設

帛一色黑

爵三

羊一

豕一

銅一

簋二黍稷

簋二稻粱

邊四

形鹽菜魚

棗

豆四

醯醢韭菹

菁菹鹿醢

酒罇一

儀注

前祭一日淨壇陳設監視宰牲屆期五鼓主祭官陪祭

官各朝服齊集壇外陰陽官報聲鼓

唱

鼓初嚴

少選

鼓再嚴

少選

鼓三嚴

引贊生引主祭官以下魚貫入就位旁立

唱詣盥洗

贊所濯水

贊進巾

唱

執事者各司其事

主祭官就

位陪祭官各就位

唱

瘞毛血

執事生徹毛血繫奠於坎祭畢同饌豆瘞

唱迎神

贊

跪

主祭官以下皆跪

三跪九叩首

贊

興

唱

行初獻

禮引贊生前

詣醴尊所

司尊者舉斝酌醴

執帛

者捧帛

執爵者捧爵

引主祭官自東陞升

贊詣

縣社神位前

跪

左右助獻皆跪

贊獻帛

贊獻爵

贊叩首

贊興

贊興

詣

縣稷神位前

禮如前儀

唱詣讀祝位

跪

引主祭官詣祝案前跪讀祝者舉祝版旁

唱陪祭官皆跪

贊

讀祝文

讀畢仍安

叩首

贊

興

贊復

位引主祭官自西陛下

唱行亞獻禮

引贊如前儀

復位

唱

行終獻

禮引贊如前儀

復位

唱飲福受胙

引主祭官自東陛下

唱詣飲福

位贊

跪贊

飲福禮

主祭官受酒啐授

受福胙

受胙拱

舉授襄

事者贊

叩首

贊興

唱徹饌

送神

跪

贊

三跪九叩首

唱讀祝者捧祝

獻帛者捧帛

詣瘞所

唱望瘞

主祭

官率陪祭官面

復位

唱禮畢

瘞坎立唱祝文

乾隆九年頒

維年月日某官某等敢昭告於

縣社之神

縣稷之神曰維

神奠安九有粒食萬邦分五色以表封

圻育三農而蕃稼稽恭承守土肅展明禋時屆仲

春秋

敬修祀典庶九九松柏鞏磐石於無疆翼翼黍苗佐

神倉於不匱尚

饗

風雲雷雨山川城隍壇 在縣祈年門外一里許謂之南

壇

舊志元成宗大德十年建雷雨壇

在社稷壇之西側

明太祖洪武八年知縣趙煥章建風雲雷雨山川壇在縣

郭之西  
南五都

神宗萬歷四十三年知縣黎宏道建風雲雷雨山川壇

按黎侯記南壇以舊址虞水蓄十遷西溪之旁在城西南一里許壇至此蓋已三遷矣今之壇址因之考宋理宗紹定初知縣李知退增築風雨雷師壇李自為記端平三年知縣鄭思聰建風雨雷師壇籍田令趙汝騰有記二記俱見藝文

國朝

大清會典凡府州縣建風雲雷雨山川壇并祀城隍之

神共為一壇順治初定每歲春秋仲月祭雍正二年

奏淮安設神牌曰

風雲雷雨之神居中

山川之神居左本縣

城隍之神居右乾隆二十二年禮部議覆陝西巡撫陳宏

謀咨稱致祭社稷壇定於春秋仲月上戊日致祭山

川壇祇載春秋仲月未定祭期會典亦未載有祭日

等語今擬山川之神於春秋仲月與社稷壇同日致

祭請載入會典永遠遵行

陳設

帛風雲雷雨四白色山川爵風雲雷雨十二山

餘同社稷

儀注與社稷同

祝文 乾隆九年頒

維年月日某官某等敢昭告於

風雲雷雨之神

境內山川之神

本邑城隍之神曰維神贊襄天澤福祐蒼黎佐靈化以

流形生成永賴乘氣機而鼓盪溫肅攸宜磅礴高深

長保安貞之吉憑依鞏固實資捍禦之功幸民俗之

殷盈仰神明之庇護恭修歲祀正值良辰敬潔豆籩

祇陳牲幣尚

饗

先農壇 在縣迎春門外龍峯塔山下

國朝

大清會典雍正四年令各省督撫轉行府州縣衙擇東郊

潔淨豐腴之地照九卿所耕藉田畝數為田四畝九

分立 先農壇每歲仲春亥日致祭 五年知縣秦

文超奉文建價買民地二畝四分築壇一座建殿三

楹左右翼以兩廂一貯神倉藉穀一貯祭器農具外

建大門一座壇東官地二畝五分壇西官地二畝四

分墾田二址以符四畝九分之數田邊餘地開塘一

日以備灌溉 乾隆七年奉文以精田存穀變價備

祭如不敷用  
司庫湊給

神位

先農炎帝神農氏之神居中昭配

先農厲山氏之神穆配

先農后稷氏之神

陳設

鳥三青  
色 餘同社稷

儀注與祭社稷同

祝文 乾隆九年頒

維年月日某官某等敢昭告於

炎帝之神

厲山氏之神

后稷氏之神曰維 神肇興稼穡粒我蒸民頌思文之德

克配彼天念率育之功陳常時夏茲當東作咸服西

疇洪惟

九五之尊歲舉

三推之典恭膺守土敢忘勞民謹奉彝章聿修祀典惟願

五風十雨嘉祥恆沐於 神庥庶幾九穗雙岐上瑞

頻書於大有尚

饗

祭畢更換蟒服行耕藉禮

農具赤色牛黑色種箱青色知縣扶犁典史播種者

老一人牽牛九推九返農夫終畝

耕畢率僚屬耆老農夫望

闕行三跪九叩首禮

雩祭

乾隆七年御史徐以升奏古有雩祭之典逢亢旱

則又有雩請做古禮每年屆期擇吉日致祭偶遇亢

旱即於此望告嶽瀆海鎮及山川能出雲雨者倘雨

水過多請照祭法祭水旱之例亦於雩壇致禱停

止僧道諷經下禮部議歷代旱雩之禮皆七日一祈

唐制斟酌較善宜加參訂孟夏龍見擇日行常雩禮

旱則從各壇祈禱旱甚乃大雩雨足則報祀或已齋

未祈而雨及所曾經祈禱者皆報祀齋期祭品皆如

常儀久雨祈晴做春秋左傳伐鼓用牲於社及文獻

通考祭國門之禮視水來最多之門而祭仍雨不

止則伐鼓用牲祭於社祈求晴雨之日照例禁止屠

宰不理刑名其直省府州縣衛孟夏擇日行常雩禮

或有亢旱亦皆七日先祭界內山川次祭社稷不雨

仍祈禱如初但不得用大雩之禮亦不必另設雩壇

其社稷藉田等壇壇可以恪恭將事其或靈潦為災

則伐鼓用牲祭城門以祈晴霽但照舊行儀注奉

旨是依議二十一年奉文所需祭品照例陳設每州縣酌

用祭銀五兩

司庫給

陳設

風雲雷雨正中一位

帛四

色白

爵十二

餘與祭社稷同

社神左第二位

帛一

色黑

爵三

餘同

稷神右第三位

帛爵器數同前

山川次左第四位

帛二

色白

爵六

餘同

先農次右第五位

帛一

色青

爵三

餘同

儀注

迎神送神三獻等俱與祭社稷同惟毛血但供香案不

瘞徹祝帛詣燎所時東西立炬各一人舉祝帛燎爐

有別

祝文

乾隆九年頒

維年月日某官某等敢昭告於

風雲雷雨之神



本邑社稷之神

本邑山川之神

先農之神曰恭膺

詔命普育羣黎仰體

彤廷保赤之誠勤農勸稼俯維蔀屋資生之本力穡服田

令甲爰頒肅舉祈年之典惟寅將事用申守土之忱

黍稷惟馨尚冀明昭之受賜來牟率育庶俾豐裕於

蓋藏尚

饗

邑厲壇 明太祖洪武八年建在社稷壇之東北

每歲清明中元十月朔祭無祀鬼神先期知縣具牒致

告 城隍之神屆期迎 神位於壇中主其祀壇下

左右設牌二題曰本縣境內無祀鬼神之位

祭品

上壇 羊一 豕一 簠簋各二 籩豆各二

下壇 羊一 豕一 米三石為飯香燭酒紙隨用分祭

儀注

迎神四拜 初獻亞獻終獻讀厲文送神四拜 望燎

祠廟

關帝廟 在縣治東太極宮之左

宋嘉定八年知縣尤疇建

南江縣志

卷之三 壇壝

祠廟

三

國朝

大清會典順治元年以每年五月十三日致祭九年

勅封忠義神武關聖大帝雍正三年追封三代公爵設主

供奉後殿於五月誕祭外增春秋仲月上戊日致祭

牲用太牢乾隆二十五年奉

旨改諡神勇三十三年

加封忠義神武靈祐關聖大帝

按神為漢漢壽亭侯宋崇寧元年追封忠義公又封  
崇寧真君大觀二年加封為武安王並封長子平為  
武靈侯宣和五年加封神為義勇武安王建炎二年  
加封為壯繆義勇王淳熙十四年加封為英濟王慶  
元元年加封長子平為威顯武靈侯元天歷元年加  
封神為顯靈義勇武安英濟王明洪武元年復原封

漢壽亭侯嘉靖十年復原封漢前將軍假節鉞萬歷  
四十二年封三界伏魔大帝神威遠鎮天尊關聖帝  
君並封夫人為九靈懿德武肅皇后長子平為竭  
忠王次子興為顯忠王將軍周倉為威靈忠勇公

陳設

帛一色白爵三牛一羊一豕一

銅一登一簋二籩二

豆十酒罇一五月誕日加果品五棗  
栗核桃荔枝龍眼

儀注

前祭一日陳設省牲屆期質明各官朝服齊集廟門外

陰陽官報聲鼓唱鼓初嚴少選鼓再嚴少選鼓三嚴

引贊生引主祭官以下入  
廟門就位旁立唱詣盥洗所贊濯水贊進巾

唱 執事者各司其事 主祭官陪祭官各就位 唱 上

香 引主祭官自東階升進殿左 復位 引主祭官自殿

下 唱 迎神 跪 主祭官以下 三跪九叩首 贊 興 唱 行

初獻禮 贊 詣醴尊所 司尊者舉纂酌酒 執帛者

捧帛 執爵者捧爵 贊 詣

關聖大帝神位前 跪 左右助獻 贊 奠帛 贊 獻爵 贊 叩首 贊

興 唱 詣讀祝位 跪 引主祭官詣祝案前跪讀 陪祭

官皆跪 唱 讀祝文 讀畢 贊 叩首 贊 興 主祭官以下 復位

唱 行亞獻禮 引贊如前 行終獻禮 如前儀 飲福受胙

贊 詣飲福位 跪 贊 飲福禮 主祭官受酒啐授 受福

胙 受胙拱舉授 贊 叩首 贊 興 復位 唱 謝胙 跪 主祭

下 皆跪 一跪三叩首 贊 興 唱 徹饌 唱 送神 跪 贊 三

跪九叩首 贊 興 唱 讀祝者捧祝獻帛者捧帛 詣燎

所 左右列炬各一人 望燎 唱 復位 唱 禮畢

祝文 乾隆九年頒

維年月日某官某等敢昭告於

忠義神武靈佑關聖大帝之神曰維 帝浩氣凌霄丹心

貫日扶正統而彰信義威振九州完大節以篤忠貞

名高三國神明如在徧祠宇於寰區靈應丕昭薦馨

香於歷代屢徵異蹟顯佑羣生恭值嘉辰遵行祀典

筵陳邊豆几奠牲醪尚

饗

後殿陳設

帛三

色白

爵三大

邊八

豆八

羊一

豕一

登二

銅一

酒罇一

儀注

祭日獻官蟒服先詣後殿行二跪六叩首禮減飲福受

胙餘俱同

祝文

乾隆九年頒

維年月日某官某等敢昭告於

光昭公

裕昌公

成忠公之神曰維 公世澤貽庥靈源積慶德能昌後篤

生神武之英善則歸親宜享尊崇之報列上公之封

爵錫命優隆合三世以肇禮典章明備恭逢諏吉祇

事薦馨尚

饗

邑城隍廟 在縣南之東前明儒學舊址

按八蜡七曰水庸王崇簡曰城隍也易曰城復於隍其見於史吳大帝赤烏二年建蕪湖城隍廟北齊書慕容儼鎮郢州禱城隍祠蓋已古矣宋元以來祠宇寢廣明太祖洪武二年命加封爵三年又詔去封號

止稱某府州縣城隍之神  
國朝因之厲祭主焉春秋則祭於風雲雷雨壇之右

舊志宋建城隍廟在縣南哲宗元符二年知縣周彥明

新城隍廟是年旱禱雨有應六邑告災獨浦為有秋按秩官門據題名注紹聖

三年

元成宗大德十一年縣尹蔣恕重建城隍廟凌執善有

明太祖洪武二年知縣徐麟建城隍廟在城南

武宗正德七年知縣鄒輓遷廟於學址

世宗嘉靖四十一年知縣熊炯重新

國朝順治五年知縣韓文明重建正廳并兩廊

乾隆三十年知縣何子祥創捐重新邑紳士踴躍樂輸

改舊園橋填池為路係舊時學建大門二門正廳左

右六司凡屋二十楹工未竣調任平陽董其役者續

成之何侯有記見藝文時董其役者舉人張邦彥

大生員張啓瀟周能介傅達繆漢臣監生陳元英戴

王茂盛用亮樓承顯樓承游朱興文于承富醫學戴

昭靈廟在仙華山巔北山之神也東陽志謂軒轅少

女於此上昇 宋寧宗嘉泰元年夏不雨吏民相與

禱於仙姑之神雨時歲以有秋縣聞於州州聞於

計臺三年正月勅賜廟額曰昭靈陳孔頊有記見藝

法山川能出雲為風而日神且去菑有功德皆得祀

此山岑巒巒嶂聳秀殊特當有神靈則其世祀於民

錫祀於朝理亦安也又何必帝子仙姝之為問也哉所論甚正東陽志語近不經

靈濟廟 浙江通志在縣南十里祀白石潭龍王按白石龍

王廟自宋時禱雨有應封靈應侯又北界桐廬處泄水山有泄水龍王廟宋七洪有記見藝文

雞冠山神廟 在縣東三十五里舊志宋度宗咸淳中

有神降山下稱漢楊刺史蓋楊扶也

靈順別廟 在縣東南一里下巖舊志宋孝宗乾道元

年葺元成宗大德十一年縣尹蔣恕重建明太祖洪

武三十一年典史盧富重建神無考據柳貫記云神本興於歙今徧祀吳越

開每禱輒應又載元交宗至順三年縣尹江漢州修作香化亭以為攝虞之所柳貫廟記見藝文

黃大夫廟 浙江通志在縣西二十里祀黃公仁環

人物記宋高宗建炎元年山賊何三五作亂仁環擒之官至訓武郎人感其德立祠祀之

康侯廟 在縣東三十二里舊志海塘山有池久雨不

溢不知為何神相傳山水瀑漲浮棺至其處遂葬焉

廟旁有康侯墓祈嗣甚應去廟三里即康侯山

陳侯廟 在縣南二十里洪溪舊志宋勅封協忠侯元

世祖至元開邑人張一寧建按金華徵錄陳侯橫溪人以行稱百廿五云

赤臉睜目昂鼻長鬚剛稜雄起猛氣逼人少貿易折本囊空無所向獵於山生擒白額而歸沒後顯靈明

時盜發用銃鬪者怯侯以陰兵翼之誅其魁擣穴殲之封鐵應侯廟食至今東陽有陳百廿五相公凡獵

戶油車之家皆奉為香火按舊志載神作赫靈祠將校語涉不經

錢侯廟 在縣之南隅按金華徵錄錢侯諱佛紀行三義烏智者鄉人少學法於母

舅鮑六郎又師匡廬道士盡得其符呪指訣能驅魔  
祟起危疾一日與師侯鬪法從地湧起石塔擲竹葉  
於水化為魚冷水熱沸卒為神淳祐二年臨安火侯  
往救火即滅理宗勅封火應侯立廟古盤山一切水  
旱癘疫禱之輒應鄉民至今祀之東陽有錢侯塑  
像貌白皙恂恂儒者戴烏巾金珠額捏訣介而坐

國朝乾隆四十年里人增建後殿并兩廡

樓相公廟

在縣北十里

按相公名進龍號慶八聖昌寺口人歿為神禱雨輒應宋

勅封鄉利侯明邑侯吳有藉公作霖扁國朝邑侯范有功潤乃粒扁其墓在金坑

赫靈別廟

舊志祀宋侍郎胡公則

按府志人物傳胡則字子正永康人

登宋太宗端拱二年己丑進士宋婺士登進士者自則始出許田尉累陞刑部侍郎加兵部侍郎致任中開出知睦州知永嘉郡知杭州歷有善政嘗奏免衢婺二州身丁錢民懷其德立像祀之賜額赫靈祠

星君別廟

一在縣南百步舊志星君即婺女星也元

成宗大德十年邑人朱仙母病禱之應因與兄熊為

立行祠於縣之東南陬

順帝至正十二年遠魯花赤廉阿年八哈移建今所人

戴良有記一在迎春門外龍峯塔之北見藝文

真武別廟

在迎春門外東山嶺舊志真武神即元武

神也元世祖至元三年縣人周孚先建

周宣靈王廟

縣東西隅咸祀之

舊志載輔德別廟按徐士晉周孝子碑

記宋周雄字仲偉杭州新城人事後母素謹賈於衢開母病革破浪以出為水所沒越日尸浮江顯神於衢帝感其孝勅為江神新城父老即以其宅為祠西安縣志雄母病劇奉命禱於婺之五王廟比歸及衢聞母計哀痛哭泣死舟中直王不作衢人異之即奉其肉軀斂布加漆建廟祀焉有大旱為霖反風

滅火之應元至元中伯顏忽都守衢屢感神休奏聞封王號大新其廟明孝宗宏治九年廟燬復建世宗嘉靖四十年郡守楊華新之作店房三楹歲收貨資以供香火以上並錄浙江通志二條所載不同難以強合因備錄之

文昌廟 在浦陽書院內明神宗萬歷四十三年知縣

黎宏道建閣肖文昌像於其上歲供祭祀

國朝乾隆二十七年知縣何子祥重建新閣於書院大門

內移祀文昌

興福廟 在縣治南百步四牌樓之東相傳神為本縣

總管土地

龍王廟 在大東門外龍峯山乾隆四十一年知縣薛

鼎銘新建并建甘雨亭

先是何公子祥議建於左側因調任平陽不果今祀

於此以便祈禱並於山脊建甘雨亭 仁和吳廷槐有記附藝文

附龍王廟祀產

德田共陸畝叁分貳釐 塘在內

肆畝叁分柒釐 二都三保季家塢共十六坵 號

民塘柒分 同俱黃以機捐

柒分伍釐 四都一保 號張時風捐

伍分 價買張時中產廟基在內

嘉田共肆畝伍分陸釐

壹畝伍分 十六都八保壹字一千六百六十八號



參畝零陸釐 豈字一千七百十五  
號俱曇花菴歸入

右廟

名宦祠 在儒學內教諭署之前歲春秋祭日同上丁

前後序次俱按  
入祠年月分載祀

宋浦江知縣

李知退

石孝陔

王霖龍

宋主學

周恭先

元浦江縣尹

張悅遂

林以順

明浦江知縣

甄從謙

趙煥章

陳哲

程汝器

陸平

謝泚

宋禧

王珍

張袞

明縣丞

劉彥飛

楊銓

明訓導

劉琳

以上據舊志原祀共十八人

元達魯花赤

忽都魯何沙敦武

廉阿年入哈 以上二人 舊志明嘉

靖四年知縣毛 鳳韶條議入祠

明浦江知縣

毛鳳韶 舊志明嘉靖 末年入祠

郭楠

文元發

莊起元 以上三人 舊志明 崇禎七年入

祠

鄒輓 府志祀浦 江名宦

冷珂 明嘉靖二十 四年入祠

黃卷 明嘉靖四十 四年入祠

鄧漢 明萬曆二十 七年入祠

成心學 明萬曆二十 八年入祠

胡賓 明萬曆四十 八年入祠

龍復禮

韓叔陽

張而綱

須之彥

黎宏道

吳應台

明教諭

夏魁暘

顧堂

劉正亨

任啓

王德溥

明訓導

李裕

趙肅

陳才

盧希會

明主簿

陳德昌

惲應明

以上十七人入祠年月俱無考

國朝崇祀

巡撫浙江陞任直隸總督兵部尚書朱昌祚康熙三十三年

奉文入祠

浙閩總督部院兵部尚書范承謨康熙三十三年奉文入祠

浙閩總督陞任文華殿大學士李之芳康熙三十三年奉文入祠

浙江總督太子少保李衛

提督浙江全省軍務李塞白理康熙三十四年奉文入祠

浦江知縣黃坦康熙三十五年奉文入祠 韓文明入祠年無考

浙江布政使司陞任江西巡撫馬如龍康熙六十一年奉文入祠

浙閩總督太子少保喀爾吉善乾隆二十四年奉文入祠

黃侯祠 舊志黃汝楫會稽人 按諸暨新志係諸暨人 宋高宗紹

興中官浦江值睦寇以貲餌之四境得以安堵或言

其縱寇者遂解印綬歸民懷其德而祠祀之今久廢

後裔卽家於浦住十五都桃溪

李石二侯祠 舊志在儒學西宋理宗紹定中邑侯李

知退石孝陔相繼為縣士民德之為立祠今圯

王侯祠 宋理宗景定中王霖龍治邑多善政民感其

德為立祠今廢

王吳趙三侯祠 在月泉書院內祀宋王霖龍明吳應

台

國朝趙懿源三邑侯於春秋丁祭日祭朱呂二公并祭三

侯按月泉建置肇於王侯後學址荒蕪明嘉靖五年

毛侯鳳韶重建盡復宋咸淳之舊今祀王吳趙三侯而毛侯不與似為缺畧

韓侯祠 舊志明世宗嘉靖中知縣韓叔陽有德政民

建祠祀之久圯今學宮西路即其舊址

須侯祠 在宋學士祠左舊志明神宗萬歷中知縣須

之彥多政績以丁艱去任士民思之為建祠今祠基改建書

院移祀六侯祠張惟樞有記見藝文

莊侯祠 在宋學士祠左舊志明神宗萬歷中知縣莊

起元有惠政調繁蘭谿民思之為建祠祠基改建書院移祀六侯

祠

黎侯祠 在文昌書院內明神宗萬歷中知縣黎宏道

創建書院以振興文教邑人祀之今合祀六侯祠

六侯祠 在浦陽書院內邑侯何子祥撤前朝邑令須

之彥莊起元黎宏道之專祠以擴書院基址而以三

侯與

國朝楊汝穀邢世瞻合祀書院舊名五侯祠後何侯調任

平陽士民并祀之名曰六侯祠

鄉賢祠 在儒學內教諭署之前歲春秋祭日同上丁

先後序次俱按入祠年祀  
月分載并據府志增入祀

漢政事楊喬 現供神位  
舊志未載

政事楊璇

政事張敦

隋政事蔣邵

政事傅柔

唐孝子陳太竭 按戴良玉賢祠記  
孝子不知何時人

梁孝子何干齡

宋文學于房

文學朱臨

忠義梅溶

忠義梅執禮

文學錢通

文學何敏中

政事傅雱

政事黃仁環

政事吳傳

政事石範

政事王萬

文學朱有聞

孝子鍾宅

孝友鄭綺

文學倪朴

文學方鳳

孝友鄭德璋

孝友鄭德璋

元政事吳直方

政事趙大訥

文學柳貫

文學黃景昌

文學吳萊

文學戴良

明文學宋濂

以上據舊志原祀三十一人

宋孝友鄭文融舊志明嘉靖四年知縣毛鳳韶條議人祠

明忠義周煥舊志明嘉靖三十七年准閩省移文入祠

忠義鄭得 嘉靖時邑令黎宏道詳請崇祀見邑人傳旭元旌表孝義記

文學張元諭 舊志明萬曆二十九年知縣須之彥奉文入祠

文學張孟暄 舊志明萬曆四十五年知縣黎宏道奉文入祠

政事鄭崇苦

政事張應槐 以上二人舊志明天啓六年知縣蘇國翰奉文入祠

宋文學張穎中

政事傅光

明政事張孟兼

文學鄭總

政事趙瑾

文學趙友同

政事倪尚忠 以上七人入祠年月無考

國朝崇祠

孝子鄭應朝 康熙三十六年奉文入祠

文學朱君正 康熙四十三年奉文入祠

文學張密 康熙四十七年奉文入祠

處士鄭思俊 康熙四十九年奉文入祠

處士戴正傑 康熙五十四年奉文入祠

忠義吳尚鉉 入祠年月無考

忠義孝悌祠 在儒學內名宦祠之前雍正五年知縣

秦文超建列主祀之春秋二仲上丁日祭

節孝祠 在迎春門外東山亭北雍正五年知縣秦文

超奉文建祠前樹坊表祠內列主祀之春秋二仲上

丁日祭 乾隆四十年知縣薛鼎銘重修邑人吳鳳來有記附藝文

黃將軍祠 在縣治儀門左按舊志將軍諱苾字惠卿江夏人隋文帝開皇九年

為兗州總管時鎮守吳其浦陽人以女妻之大業開因隋唐兵亂隨婦翁歸隱浦陽遂家焉生二子居中居正俱登進士第及浦陽陞鎮為縣其裔孫榮捨故址於官今縣治是也邑人感慕立廟祀之

二賢祠 舊志宋理宗紹定中邑侯李知退建祀梅節

愍公呂成公今祀曹叔遠有建二賢祠記見藝文

五賢祠 舊志在儒學西元順帝至正十二年達魯花

赤廉阿年八哈建祀陳太竭梅溶梅執禮王萬柳贊

邑人戴良有五賢贊并序見藝文

宋學士祠 一在學宮東舊志明世宗嘉靖三十二年

知縣韓叔陽建學使者薛應旂有祠記見藝文

國朝乾隆二十八年宋氏重修知縣何子祥有記見藝文歲春秋二仲

上丁日邑令率僚屬致祭宋氏有祠產一在青蘿山故址

舊志義門鄭璽建鄭氏世奉之

寓賢祠 在儒學內康熙三十三年教諭葉祈建祀明

方孝孺先生配以邑人明建文從亡臣私諡忠智鄭

洽明殉節文學私諡忠烈朱君正今祀



張僉憲祠 在縣南十里舊為張氏佛堂乾隆三十年

知縣何子祥改為祠奉張孟兼神位 并即其祠為張氏家塾

附錄張氏宋溪家塾始末 白石書院近福招庄其

庄之上下向建佛堂二所堂各有產延僧課誦以祈

福祐上佛堂僧前因犯邪教已廢乾隆二十九年張

氏重修白石山房縣令何子祥諭折其堂以助修建

撥其田為師生束脩膏火之資其下佛堂去庄約半

里田土平行樹木幽蔭風景遠跨上佛堂嗣因住僧

窩盜事發其香火亦廢生員張啓瀟文元監生用聖

等請於官移佛供他處奉伊祖太常公神位於中堂

改其屋為張氏家塾以其田為束脩之資延師以教

幼學與白石山房分為大小書院邑令何子祥嘉而

許之立有判語存案

十三賢祠 在學宮外西側乾隆四十一年知縣蔭翕

銘新建 祀前五賢唐孝子陳公太竭 宋助教梅公 節愍梅公執禮 忠惠王公萬 元待

制柳公貫增祀宋處士鄭公綺 處士倪公朴 文

學方公鳳 元長薊書院山長吳公萊 江南提學

戴公良 明文憲宋公濂 山東按察副使張公孟

兼 雲南副使張公元諭於每年春秋丁日致祭有

記并八賢贊 附見藝文

勅旌鄭氏九世同居祠 家廟例不載舊志云有關風

化故志之 明邑人鄭派 有記見藝文

右祠

附錄宋祠五侯祠祭產原委并畝分冊號

明嘉靖二十九年十一月浦江縣冷珂申詳為比例特

建祭祠以崇先德以勵後學事內云查本縣有已廢

明德寺其木料可以建祠又勘儒學之左有田一址

計三畝四分可為祠基係市民黃綱之業願賣為基  
又查聖昌寺還俗行童子道朋遺有民田十八畝四  
分七釐地三畝四分業經勘斷入官今將寺田倍撥  
六畝八分與黃綱抵換前田以為祠址就將明德寺  
屋料折卸修造正宇三間廳屋三間門房三間周圍  
修築牆垣加添工料之費將明德寺入官基地山田  
變價補湊二寺其餘田十六畝六分七釐地三畝四  
分徵米收貯在學除常賦外以為春秋二祭之費落  
成之日設立先生神主春秋祭祀編門子一名看守  
云云奉巡按浙江監察御史王批依議施行

嘉靖三十年十月浦江縣韓叔陽申報義門鄭旌三係  
宋先生門婿撥田四畝七分為祭產但隔遠管業不  
便因交鄭廷輔廷照承買易置近祠樓仲熹等民田  
一址計五畝即今學前樓  
席草田是也云云奉提督學校薛批依  
擬行

開載宋公祀產

德田共拾陸畝陸分柒釐

伍畝南二隅一保學前塘下  
黃字一百四十六號

壹畝陸分叁釐十六都一保廟後  
大字三百二號

壹畝伍分店下大字五  
百五十二號

貳畝陸分叁釐

內塘四分東塘邊大字八百十五號

壹分壹釐

寺下大字八百七十九號

捌分伍釐

東塘下大字一千六百三十八號

貳畝柒分叁釐

十保大水畝毀字一千七百七十一二號

貳畝貳分貳釐

同毀字一千七百七十三號

民地共叁畝肆分

伍分

一保橫排大字八百九十七號

壹畝肆分

道士園內有小塘一口大字一千一百一十一號

壹畝壹分

寺後大字一千六百三十二號

肆分

同大字一千六百二十三號

邑令何子祥合祀五公節畧

五公者有明邑令黎公吾南須公君美莊公中孺并

國朝楊公石湖邢公西園也文昌書院肇自黎公閣之前

為講堂堂之前為黎公祠楊邢二公附焉又前為須

公莊公二祠莊公祠已毀須公祠借為育嬰堂黎公

祠亦僅蔽風雨余既議立浦陽書院而講堂窄隘學

舍逼塞不足以聚英髦聳觀聽於是撤黎公之祠構

為外講堂復撤須公祠并莊公祠之址而合之然後

講堂濶邃高廣開門屏以達於內講堂而規制始鉅

繼復易舊閣為樓三楹以奉五公而合祀之其黎須

莊三祠向皆有田以修祀事而楊邗無之爰割廢寺田五畝隸焉春秋二仲合祀五公其田畝號數舉書於籍以垂永久

開載莊公澤祀產

德田其伍畝叁分捌釐

內拍八十二號田一畝作祠基今造書院

壹畝壹分

南隅紅牆脚席草田黃字九十六號

柒分叁釐

四都八保馬家屋後山脚七百七十一號

壹畝柒分捌釐

同七百七十二號

伍分捌釐

同七百七十三號

壹分玖釐

同七百七十四號

嘉田貳畝肆分叁釐

壹畝柒分

湖山八百五十九號

柒分叁釐

同

民地壹畝肆分柒釐

內拍八十二號地一畝造書院

壹畝

南隅八十二號

肆分柒釐

東隅大司口園地元字三十九號

開載須公澤祀產

靈田

肆畝

十七都七保溪邊一千一百七十七號

民地捌畝

陸畝

十七都七保竹觀音堂頂字號

貳畝

後嚴七百六十四號

開載黎德公祀產

德田共拾柒畝伍分壹釐陸毫

塘在內

玖分貳釐

東隅大東門城脚去字一百四十九號

壹畝零叁釐

同去字一百五十號

貳畝

同去字一百五十二號

伍分肆釐

同去字一百五十四號

肆分捌釐

同去字一百五十五號

壹畝零三釐

同去字一百五十六號

塘叁分

同去字一百五十三號內拍

貳分伍釐

今佈石橋處學字三號

貳畝捌分

四都一保水孔址致字五百一號

叁畝貳分柒釐

黃馱塘致字五百四十一號

捌分玖釐

五都三保下朱畝丁邨門前見字七百十四號

玖分

同見字五百二十一號

陸分壹釐

花墳頭水孔址見字七百七十二號

玖分柒釐陸毫

官塘畝見字四百九十七號

柒分柒釐

官塘園同上號

柒分伍釐

西隅無號

開載楊邢二公祀產

上田共肆畝玖分伍釐

叁畝玖分伍釐

二十六都四保方塢清水潭頭六址九百九十二號

陸分貳釐伍毫

磨塢口一千一百四十四號

叁分柒釐伍毫

上河一千一百五十六號

按祠必有產始能引之弗替儒而文學吏而循良典型斯在其廟食所存尤不容於湮沒者用是詳其始末列其田畝俾承祀者肅將其事毋敢忽易而通邑亦得其曉焉

浦江縣志卷之五終

浦江縣志卷之六

建置七

兵防

營制

教場

汛地

民壯

兵事

易曰君子以除戎器戒不虞桑土綱繆之計講之宜

豫也浦僻處山陬地非險要况

國家德澤涵煦百餘年來桴鼓不驚幾無事武備矣然山

險箐密中乘時竊發者昔亦往往而有則固疆圉而

防姦慝寧非安不忘危之道乎志兵防

營制

府志唐置婺州鎮將浦陽鎮將蘭谿三河戍主領於浦

陽折衝都尉府駐劄越州西四十里為江南道府兵二所之一

府志元各縣鎮守千戶所凡七一在浦江縣東南二十步

國朝浙江通志分防浦江縣汛左營把總一員有馬戰兵三名無馬戰兵二名守兵二十五名設防浦江湖公廟汛左營馬戰百總一名守兵一十九名設防浦江斤竹嶺汛右營步戰百總一名守兵一十八名

康熙初縣城建駐防衙署四間營房六間後房屋傾圮駐防者多借寺觀居住乾隆三十六年把總王兆英

稟請上憲建造衙署縣令姚增倡捐勸助即於縣治東南按察分司遺址建堂三楹左右廂房六間

康熙十四年二十九都胡公廟小汛分防外委一員建造署房四間營房三間斤竹嶺小汛分防百總一員建造營房四間後俱裁省乾隆二十八年復設胡公汛協防外委一員

按浦江分防把總外委二員一駐城一駐胡公汛隸金協左營管轄俱由上憲調委輪防逐年更換歷任繁多難以稽考故秩官志中武職闕而不載

礮位 縣城安設劈山礮一位百子礮八位胡公汛安設四號紅衣礮一位斤竹汛安設劈山礮二位

順治初年每鄉行團練法設鄉練以捍衛一方今鄉練  
久革惟申嚴保甲以防察奸匪

考浦江險要 陽塘關在縣東九十里與諸暨縣連

界唐宋置關於此明懷宗崇禎十六年復壘石置關

於界牌在縣東五十里亦與諸暨縣連界 今廢 太陽

嶺在縣南五十五里與金華縣連界向設石關一座

今廢 橫木嶺在縣西南五十里與蘭谿縣連界明崇

禎十一年知縣吳應台設石壘一帶 今廢 金沙嶺在

縣北九十里與富陽縣連界明崇禎十一年知縣吳

應台設石關一座 今廢 井阮嶺在縣西四十里與建

德縣連界步虛嶺在縣東南三十里與義烏縣連界

明崇禎十一年知縣吳應台各設望臺一座 今廢

教場

舊志宋設教場在縣東一里自元久廢莫詳其處明武

宗正德八年知縣鄒輓始置教場於東山龍德塔之

東南地復侵於民世宗嘉靖三年知縣毛鳳韶復所

侵地周圍設土墩以界之東六十六步南四十九步

西五十九步北四十一步建亭三閒名曰演武亭

明萬歷四十四年知縣黎宏道重建演武廳 黎侯自為

按記畧云演武場距城東閣方一里舊未有廳邑君



俸造廳三間外築墻垣場前兀起轅門以通出入

國朝順治五年分防參將周一鳳重建講武堂并轅門圍

墻

按浦江教場自明正德八年鄒侯設立於東山龍德塔之東南後因之不改

國朝雍正五年知縣秦文超奉文築先農壇始將講武堂舊址建廟築壇今每歲霜降日閱操官即於是處

設座而舊制乃變

閱武 舊制霜降前三日捕巡等官率馬步快及民壯

弓兵演操至期印官率僚屬至教場祭旂纛捕巡等

官督操如制行賞罰今雖巡檢裁缺不設弓兵民壯

減額其制仍舊

汛地

浦江汛金協調把總一員在城駐防存縣守兵三十名

橫溪汛在通化鄉六都乾隆八年建造營房三間煙墩

三座牌坊一座望臺一座防汛兵丁五名

按橫溪汛與城竇山相近巖谷深邃道路四通當前代時山賊每據為巢穴一達兜率嶺與義烏縣交界一達太陽嶺與金華縣交界一達橫木嶺與蘭谿縣交界控馭之策正不可無兵以駐此

胡公汛在興賢鄉二十九都金協調外委一員協防舊

有營房三間乾隆二十九年添造營房四間炮房一

間煙墩三座牌坊一座防汛兵丁二十名

斤竹汛在興賢鄉二十九都營房三間炮房一間煙墩

三座牌坊一座防汛兵丁二十名

按胡公斤竹二汛與紫巔山相近界連諸暨富陽蕭山等縣重巒峻嶺易為盜藪昔時奸民常招集亡命倚為窟穴四出抄掠興賢一鄉最受荼毒今設胡公斤竹二汛使形勢聯絡擊柝相聞防守者尚加之意哉

民壯 弓兵附

舊志明英宗正統中設民壯二百名尋即停免武宗正德十年照依丁糧增編民壯共六百名每二百名為一班分作三班逐年輪班操演歲定工食銀每名七兩二錢世宗嘉靖四年省編民壯仍照丁糧減去四百名止僉二百名每名歲定工食銀六兩知縣毛鳳

韶建言民壯輪班應役除上司按臨合力操演外餘日盡放歸農至冬時就役工食止給一季神宗萬歷二年郡守黃焯議加入縣民壯共一千一百七十二名并原存民壯二百八十八名共一千四百六十名申詳院道請定各縣額數浦江縣額准一百三十名每名歲給工食銀七兩二錢後因府城缺人防守又於各縣民壯內量取三百八十名在府操守浦江縣額取三十名

附考舊志明太祖洪武時設立楊家埠巡檢司弓兵三十名後裁革

國朝實役民壯每縣五十名每年於實徵銀內支給工食銀二千三百八十兩一錢六分四釐康熙十五年奉裁康熙二十一年為欽奉

恩詔事案內奉文復留

現在民壯額設一十四名按年造冊報司

按前明倭寇鴟張諸縣多被焚掠郡城震驚額兵不敷防守不得不增編民壯以充調撥

國朝自康熙甲寅三藩勦滅而後輶戈衅甲闕里太平民壯勇充縣官差役之用徒耗廩食未免冗濫今裁存

十四名亦因時立制也

兵事

宋書褚叔度傳宋少帝景平二年褚淡之為會稽太守

富陽縣孫氏聚合門宗謀為逆亂淡之遣隊主陳頤郡議曹掾虞道納二軍過浦陽江願等戰賊遂摧鋒而前

宋濂人物誌黃仁環傳宋高宗建炎元年山賊何三五作亂仁環與唐子容謀偽與賊合留其主首引眾鼓而東行十餘里至朱邨分路口轉陳殺賊子容奮兵擊賊千餘人得脫者無數輩諸會留者仁環令諸子享於家酒酣用斧自後斫殺之

舊志宋高宗紹興中值睦寇亂邑侯黃汝楫出已貲輸賊乃不犯界四境晏然

宋濂集戴瑄墓誌銘宋恭宗德祐丙子之變惡少年相挺而起執白梃暮夜擊傷民咸不能自保

宋濂集會侯嘉政記元順帝至正十八年春三月西睦

州陷夏四月壬午江浙行中書左丞楊公以浦陽隣

睦命宣慰會侯率杭師來鎮其地會侯名華武岡人

宋濂集諸子辨記元順帝至正戊戌春三月西饒下睦

州浦陽壤地與睦境接居民震驚多扶挈耆倪走旁

縣

府志明兵取婺州胡大海先下蘭谿遂入浦陽義烏取道至郡城

舊志明太祖取金華李文忠下浦江與諸暨張士誠相

距暨旗設烽墩於石臺盤山在縣南二里

舊志明世宗嘉靖三十六年倭夷犯境

明史陳子龍傳東陽諸生許都者副使達道孫也家富

任俠好施陰以兵法部勒賓客子弟思得一當子龍

嘗薦諸上官不用東陽令以私憾之適義烏奸人假

中貴名招兵事發都葬母山中會者萬人或告監司

王雄曰都反矣雄遽遣使收捕都遂反旬日間聚眾

數萬連陷東陽義烏浦江遂逼郡城既而引去巡撫

董象恒坐事被逮代者未至巡按御史左光先以撫

標兵命子龍為監軍討之稍有俘獲而游擊蔣若來破其犯郡之兵都乃率餘賊三千保南砦雄欲撫賊語子龍曰賊聚糧據險官軍不能仰攻非曠日不克我兵萬人止五日糧奈何子龍曰都舊識也請往察之乃單騎入營責數其罪諭令歸降待以不死遂挾都見雄復挾都走山中散遣其眾而以二百人降

**舊志**明崇禎十六年東陽許都聚眾倡亂人民逃竄賊黨義烏吳奎於十二月十三日破城坐縣十八日杭營游擊蔣若來討平之斬賊五百餘級

國朝康熙十三年甲寅因逆藩耿精忠叛東義永浦四縣城破九月閩寇徐尚朝札營積道山郡城危甚十二月康親王統率大兵駐婺州相機勦撫尚朝敗走遂復東義等四縣

**府志**康熙十三年閩寇猖獗浦邑人吳尚鉉率先捍禦與賊戰於松邨死之

按逆藩耿精忠於康熙十三年三月二十四日兵度仙霞嶺直犯浙東伏莽撥九輩各授以劄偽都督朱德甫率賊焚掠縣境邑人吳尚鉉團集里中健兒於九月二十五日與賊戰於松邨為賊所害知縣毛文埜赴省乞師賊覘知無備擁眾入城四鄉羣不逞之徒多附之各建旗號肆行劫掠十二月和碩康親王統兵遣將勦捕賊聞之遁入義烏官兵追至戚邨橋步虛嶺盡殲滅之

建置八

坊表

觀於坊表而知

朝廷激勸之意至渥也士崛起巖穴致身通顯即得勒名

貞石表表都邑間其他閭里婦子節行茂著亦得蒙

顯旌垂不朽士習民風能不爭自奮乎邑坊表雖多

頽圯而舊乘可稽國瞻喬木家續箕裘是所望於後

人云志坊表

前朝

五鳳齊飛入翰林坊 為學士宋濂尚書鄭沂左庶子

鄭濟右庶子王勲

一作王勳

侍書朱懌立

舊在文明門內今廢

進士坊

為雲南參政沈文立

在水壩巷口

忠清良翰坊

為雲南按察副使張元諭立

在縣治前

進士坊

為廣東按察使司張應槐立

在學前

進士坊

為吉安府同知倪尚忠立

在龍池倪氏側

進賢坊

為舉人嚴怡立

見府志今廢

登雲坊

為舉人王灝立

見府志今廢

高桂坊

為舉人方彰立

見府志今廢

登賢坊

為舉人趙貞立

見府志在二都今廢

賓興坊

為舉人嚴文啓立

見府志今廢

昭文坊

為舉人張協立

見府志今廢

世科坊 為舉人黃煜立 見府志今廢

別駕坊 為通判陳玉立 在南門

助義坊 為張子鴻張子治張子淳立 今廢無考

義門坊 為鄭氏立歷宋元明扁其門曰旌表孝義鄭

氏之門 在感德鄉

純孝坊 為孝子石東華立 在政內鄉

百歲坊 為施朝棟立 在通化鄉

節孝坊 為張應桂之妻鄭氏立 在張祠前

節孝坊 為 之妻樓氏立 在縣東北今廢

貞節坊 為周思諒之妻吳氏立 在縣治西街

國朝

父子同登澤流益雍坊 為舉人朱鶴鳴進士隴州知

州朱興燕立 在縣治前大街

孝子坊 為孝子方應秩立 在通化鄉今廢

旌孝坊 為孝子吳守攜立 在政內鄉

旌孝坊 為孝子陳之璉立 在政內鄉

旌孝坊 為孝子石文楫立 在政內鄉

旌孝坊 為孝子張啓旭立 在靈泉鄉

純孝坊 為孝子黃應律立 在靈泉鄉

孝子坊 為孝子黃昌期立 在靈泉鄉

純孝坊 為孝子鄭爾壽立 在感德鄉

孝節聯芳坊 為孝子張德冠節婦張鄭氏立 在小東門

旌節坊 為周能約之妻王氏立 在縣治西

旌節坊 為張成濟之妻黃氏立 在大北門

旌節坊 為吳一貢之妻金氏立 在德政鄉

旌節坊 為金國璉之妻樓氏立 在德政鄉

旌節坊 為盛尚稠之妻張氏立 在德政鄉

節婦坊 為盛尚涓之妻張氏立 在德政鄉

雙節坊 為 潘志珙 之妻 張氏 立 在嘉興鄉

旌節坊 為黃應上之妻傅氏立 在靈泉鄉

旌節坊 為吳明燧之妻陳氏立 在感德鄉

旌節坊 為鄭爾銘之妻倪氏立 在感德鄉

旌節坊 為方清泰之妻金氏立 在通化鄉

旌節坊 為倪尹徵之妻陶氏立 在通化鄉

旌節坊 為朱之煜之妻張氏立 在政內鄉

旌節坊 為虞啓謨之妻張氏立 在政內鄉

旌節坊 為毛可瓊之妻樓氏立 在政內鄉

旌節坊 為石邦寧之妻虞氏立 在政內鄉

節孝坊 為石興星之妻潘氏立 在政內鄉

旌節坊 為張 之妻 陳氏立 在賢興鄉



學宮坊 附

騰蛟坊 在學宮左

起鳳坊 在學宮右

按舊志明世宗嘉靖三十年知縣韓叔陽始建騰蛟起鳳二坊於學宮前之東西神宗萬歷十四年知縣張而州重修國朝乾隆十九年知縣王果移建孺星門并騰蛟起鳳二坊

街市坊 附

陽澤坊 在縣治左

香巖坊 在縣治左

月泉坊 在縣治右

惠政坊 在縣治右

賓德坊 在縣東後街舊志訛作賓往

升俊坊 在縣治東橋西

朝京坊 在東橋西府志舊名德政

崇儒坊 在縣治南府志舊名儒行

熙和坊 在縣治南

臨浦坊 在縣治西

孝睦坊 在縣治北

和豐坊 在石橋頭右以上俱廢建立無考

四牌坊 在縣治南大街府志明孝宗宏治十三年知縣虞坤立世宗嘉靖五年知縣毛鳳韶書扁東曰

忠文南曰登雲西曰孝義北曰遺愛今廢

建置九

水利

讀河渠書詳言水之利害益知古大禹之盡力乎溝洫與疏河導江無異者其為民計至濶遠也邑之灌溉全賴陂塘堰埂非治其隄防慎其蓄洩旱潦何以無虞乎志水利

陳湖塘 縣西四里

徐大塘 縣西十二里

天仙塘 縣東十里

黃大塘 縣北三里

據省志舊志作黃馱塘

上毛塘 縣北三里

下毛塘 縣北三里

蒲茨塘 縣北六里

以上在德政鄉

鶴塘

縣東十五里舊志相傳望見白鶴自塘中翀天而去

因名廣袤數里溉田二千餘畝五代時有西川吳氏

來居其旁

黃馱塘

縣南八里

以上在嘉興鄉舊志作黃大塘

長塘

縣東二十里

水閣塘

縣東二十里

以上在靈泉鄉

東湖塘

縣西南三十五里宋仁宗天聖初邑人錢侃築

徽宗大觀二年侃之曾孫尚書通叟修

錢通有記見藝文

椒湖塘

縣南三十五里觀巖山之頂有泓沛然不竭曰

椒泉宋徽宗政和元年尚書錢適因築隄瀦為巨浸與

東西湖並稱為三湖凡溉田十五里

錢適有記見藝文

西湖塘

縣西南四十里

侃尚忠奇記見藝文

鄭馱塘

縣南三十五里

洪塘 縣南四十里

龍塘 縣南三十五里

山塘 縣南二十五里

翁東塘 縣南三十里

兩頭塘 縣南四十里

墓塋塘 縣西三十里

鄭溪塘 縣西四十里

湯大塘 縣西南四十五里 以上在通化鄉

松林塘 縣東二十五里

蓮塘 縣東四十五里

後溪塘 縣東四十五里

築箕塘 縣東四十五里

柿林塘 縣東二十五里 以上在感德鄉

右塘

南橋堰 縣南一里

下巖堰 縣東二里

清水堰 縣北一里

葛澤堰 縣西二里 省志作葛潭

石陵堰 縣西五里

蘆塘堰 縣東五里

仙華堰 縣北十里

前吳堰 縣西十里 以上在德政鄉

八石堰 縣東二十里

葛家堰 縣東十五里

吳家堰 縣東十七里

智贊堰 縣東十七里 以上在靈泉鄉

石沈堰 縣南三十里

青坦堰 縣南三十五里 以上在通化鄉省志作縣東

錢堰 縣北五十里

大坂堰 縣北五十里

廣灘堰 縣北六十里 以上在政內鄉

右堰

縣南嘉興鄉十五六都等處水脉獨深用桔槔不便因於田畔穿井其形下寬上窄離井數丈豎一直木其上用橫木一頭紮定一頭懸竿以繫桶凡三株惟直木不動其餘二株隨手上下以是灌田名曰均井

右均井

水碓及水磨皆藉水運機循環不窮以代人力 木杓碓鑿空碓尾引水注之水滿則尾墜而一舂亦循環無已

右水碓水磨木杓碓

建置十

橋梁

周官司險知川澤之阻而達其道路鄭注達道路者川澤之阻則橋梁之夫行者之通王政所重也邑之水歸為三派而細流甚多一衣帶隔之則病矣長民者誠能以時修理又有好義之士起而共圖之庶占利涉乎志橋梁

一都

西山橋

縣東五里中埂溪水經此入浦陽江長三丈廣一丈元時造國朝乾隆三十八年張邦榮等捐修

官路橋

縣東五里前溪水經此長一丈廣三尺乾隆四十年里人捐修

萬年橋

縣東五里仙華寶掌山水經此入南江長三丈三尺闊一丈一尺乾隆三十六年里人項應文建

五郎橋

縣東七里中埂溪水經此入浦陽江長三丈廣九尺元時造明世宗嘉靖十一年戴惟和重建

周孟珏橋

縣東七里西山溪水經此入中埂溪并入浦陽江長三丈廣一丈宋時造國朝乾隆三十一年周賢瑤等捐修

東山橋

縣東七里中埂溪水經此入浦陽江長三丈廣五尺元時造國朝乾隆六年張一青等捐修

破溪橋

縣東七里中埂溪年開造乾隆三十一年張守模捐修廣六尺康熙年開造乾隆三十一年張守模捐修

七里橋

縣東七里寶靈溪水經此入浦陽江長三丈八尺廣一丈六尺乾隆三十四年張以祖重建

十里橋

縣東十里寶靈溪水經此入浦陽江長一丈二尺廣七尺明神宗萬曆中造

二都

吳公橋

縣西十二里溪裏溪水所經元世祖至元二十三

浦江縣志

卷之六 橋梁

六

以亭後廢現在捐修  
邱悌有記見藝文

通濟橋縣西十二里淡裏溪水經此長十二丈廣一丈久  
廢國朝康熙十四年吳惟宇重建又廢吳姓公

造木橋

楊橋縣西十五里淡裏溪水經此長三丈廣八尺

餘慶橋縣西十五里淡裏溪水經此乾隆二十八年建

三都

馬橋縣西十五里壽溪水經此入浦陽江長三丈廣九尺雍正六年重建

陳巖頭橋縣西二十里金童陽水經此入浦陽江長二丈廣八尺乾隆中造

花橋縣西二十里大頭灣水經此入浦陽江長二丈廣五尺舊志樂山菴水所經乾隆六年重建

四都

東橋縣大東門外數武仙華山水經此入浦陽江長三丈廣一丈五尺

下巖橋縣東一里東橋之南

下巖橋縣北一里東橋之北

登瀛橋縣北三里大花嶺水經此入浦陽江長一丈五尺廣六尺乾隆二十六年修月泉志在亭山之麓

道濟橋縣北四里大花嶺水經此入浦陽江長八尺廣六尺

板橋縣北五里金阮嶺水經此入浦陽江長三丈廣八尺

憲成橋舊名堰溪橋縣北五里金阮嶺水經此入浦陽江長三丈廣七尺後廢三十年邑侯彭坊捐造

五都

大南橋縣南一里淡裏山水所經每積潦人不得渡宋哲宗元符中尚書錢適始立橋於上廣一丈九尺

南江系志 卷之六 橋梁

三十丈下驪水九道視他橋為雄歲久水決橋斜渡者  
告病元順帝至正四年達魯花赤那海作大隄三百餘  
丈障水還橋下其上創亭三楹中間以奉浮屠氏隄旁  
翼以扶園雜植槐柳作樓以憩行者隄盡處別建小橋  
以洩支流人行隄上斜晚縣南飛樓傑閣掩映蒼翠中  
儼然圖畫也隄日浦陽隄小橋日問津橋後地明神宗  
萬歷二十一年邑人陳玉捐田四畝地一畝歲收租息  
造木橋以便行者民永賴之國朝康熙十年邑人李  
如珪募增田五畝五分以資修理有方橋建南橋記  
鄭淵南橋隄記張一燁重建浦陽江橋記俱見藝文

大南門外橋田碑記

蔣明宇

助田叁畝

張阪壩頭

陳玉

助田肆畝

橫大路門前

僧見如

募增田叁畝壹分

火墻屋後

又貳畝貳分伍釐

冷水門

周時希 薛有銘

胡有全 胡良瑞

同助田壹畝伍分

五都

周忠有 周明 玉 周明珪

同助田壹畝

三王殿前

以上田共拾肆畝捌分伍釐

陳玉

助地壹畝

水月菴前

傅邦贊

助地柒分伍釐

石陵

以上共地壹畝柒分伍釐

毛侯捐俸置栽成杉木民山陸畝

溪阮

趙志仁

助銀伍兩

乾隆四十年邑人項環玉呈明現在管理歲修公產總

數

五都八保德田

六號 貳畝貳分伍釐 冷水門

十二號 叁畝貳分伍釐 火墻屋後

五都九保德田

五百四十二號 肆畝貳分肆釐 大路下石六

四百六十號 玖分叁釐 京牌

六百二十三號 拍壹分柒釐 沙盤塘

六百五十三號 拍壹畝陸分叁釐 嚴家門口

十六都二保嘉田

號 貳畝 後陳塲頭

以上田共拾肆畝肆分柒釐

民地

八百三十六號 陸分柒釐伍毫 棗樹園

八百三十七號 拍壹分叁釐 棗樹園

三百九十八號 拍伍分 沙塞 水月菴前

以上地共壹畝叁分零伍毫

三都六保官山

六百十二號 陸畝 新院

以上山陸畝

按碑記所載與現存田畝不盡合符其中或係更換或有侵欺一時難以清理姑兩存之以備稽察



小南橋 縣南一里三都源水入此

附載歲修橋產 乾隆十年生員樓銘等呈明管理人季尚維

十六都一保田

于啓原 助田貳畝貳分伍釐 大字二百四號 黃巖埂

樓啓禪 助田壹畝柒分伍釐 大字二百七十六號 魏坟前

樓瓊玉 助田壹畝肆分壹釐 大字二百九十二號 梨樹塘

于以興 助田玖分陸釐 大字八百九十五號 聖昌寺後

十六都二保田

樓銘 助田貳畝伍分 五字四百號 裏陽塘

五都九保田

公資置買壹畝叁分捌釐 昆字三百七十號 季宅屋後

以上共田拾畝貳分伍釐

韓西橋 縣西一里杭口月泉二水所經宋仁宗皇祐時建舊名文昌橋即府志西橋也形家謂文曲星所臨

橋立則登科者多 月泉志云去登瀛橋半里許

寺橋 縣南二里仙華金院二水經此入浦 舊志仙華黃龍山水所經

太平橋 縣西三里杭口嶺水經此入浦 浦陽江長三丈五尺廣八尺

永安橋 縣西三里田間之水由此入浦 浦陽江長一丈廣三尺

茅橋 縣西四里杭口嶺水經此入浦 浦陽江長三丈廣九尺今廢 舊志桃嶺水經此黃維禎重建

泉溪橋 縣西五里過西陽原水經此入浦 浦陽江長一丈二尺廣三尺乾隆二十八年修

桐橋 縣西五里桃嶺源水經此入浦 浦陽江長二丈廣五尺

六都

洪橋 縣南二十里龍門源雙溪水經此入蘭溪長十三丈廣一丈二尺順治十八年建康熙三十四年施大樞

重建乾隆十七年施偉元施尹書施茂桂捐修

松柏橋 縣南二十三里烏蜀山水經此入梅溪合蘭谿長二丈四尺廣一丈 國朝乾隆三十年重建三十

九年許正春修

七都無橋

八都

大觀橋 縣南四十里菊花園源水經此入蘭溪長一丈二尺廣六尺明時建

楊邨橋 縣南四十里蜀溪源水經此入蘭谿長一丈二尺廣六尺明時建

九都

馬溪口橋 縣南三十五里湯山水經此入蘭谿長三丈廣一丈乾隆中倪達禮造

臥龍橋 縣南三十五里野貓源水經此入蘭溪祝氏建

劉源橋 縣南五十里劉源水經此入龍門張山合蘭溪長三丈廣五尺

十都

永聖橋 縣南三十五里九龍山水經此入蘭谿長一丈五尺廣七尺乾隆二十七年里人仇姓捐造

永鎮橋 縣南四十五里馬溪口水經此入蘭谿長四丈廣一丈五尺乾隆十五年里人捐造

鳳儀橋 縣南四十五里馬溪口水經此入蘭谿長三丈五尺廣二丈乾隆二十年里人捐造

破駝堰橋 縣南四十五里湯山水經此入蘭谿長三丈二尺廣五尺

白佛寺前橋 縣南五十里湯山水經此入蘭谿長二丈廣一丈前明建

張山橋 縣南七十里龍門水經此入蘭谿長一丈四尺廣六尺

半源橋 縣南七十里龍門水經此  
入蘭谿長一丈廣六尺

十一都

兩頭塘橋 縣南三十里轉輪巖水經此  
入蘭谿長一丈三尺廣八尺

宋家橋 縣南三十里匯洪橋松柏橋通津橋三  
水宋氏建 國朝乾隆三年改木橋

芝金橋 縣南三十五里九龍山水經此入蘭  
谿長一丈廣五尺乾隆二十七年造

下仇橋 縣南三十五里九龍山水經  
此入蘭谿長一丈廣五尺

沙溪橋 縣南四十里太陽嶺水經此入蘭谿長一丈五尺  
廣六尺明神宗萬歷十五年建 國朝順治中王

維忠  
重建

石板橋 縣南四十里太陽嶺水經  
此入蘭谿長一丈廣四尺

新橋 縣南四十里太陽嶺水經此入  
蘭谿磚砌長一丈四尺廣七尺

鄭公橋 縣南四十里黃茅山水經此  
入蘭谿長一丈三尺廣五尺

洪濟橋 縣南四十五里楊陽源水經此入蘭溪長  
二丈七尺廣一丈乾隆十六年汪郁文建

古石橋 縣南四十五里田兒鴨水經此  
入蘭谿長一丈三尺廣五尺

平頭橋 縣南五十里太陽嶺水經此入蘭谿長  
一丈廣六尺 國朝乾隆三十八年修

公館橋 縣南五十里太陽嶺水經此  
入蘭谿長一丈五尺廣七尺

橋頭 縣南五十里楊陽源水經此  
入蘭谿長一丈五尺廣七尺

十二都

通津橋 縣南二十五里華藏寺山水經此入蘭谿  
長二丈廣八尺 國朝乾隆三年重修

永鎮橋 縣南二十五里華藏寺山水經此入蘭谿長  
一丈八尺廣六尺乾隆三十六年里人捐造

上烏蜀橋 縣南三十里烏蜀山水經此入蘭谿長  
一丈廣五尺元順帝至正中柳貫建

中鳥蜀橋 縣南三十里鳥蜀山水經此入蘭

下鳥蜀橋 縣南三十里鳥蜀山水經此入蘭

孝思橋 縣南四十里檻溪水經此入蘭溪長一丈五尺廣一丈康熙五十七年里人王君京建後王氏屢次重修

十三都

戚郵橋 縣南三十里義烏裏塘源水經此入浦陽江長二丈廣一丈

石斛橋 縣南三十里義烏永寧鄉水經此入浦陽江長二丈廣五尺明神宗萬曆中建

下于橋 縣東三十里浦陽江水所經明神宗萬曆十七年建後圯今為木橋長二十五丈廣四尺里人捐造

十四都

通濟橋 縣東南三十里隆溪水經此入諸暨長三丈一尺廣一丈三尺乾隆三十一年里人張仕仲建

附載歲修田畝張仕仲捐

十四都二保嘉田

在字四百二十七號 壹畝 三角店後四斗

在字八百十七號 壹畝 金門下四斗

又民塘 拍貳釐 吳大塘

又民塘 貳釐 新塘

又民塘 貳釐 鄭路

十四都八保田

場字九十四號 壹畝貳分伍釐 樟溪塘西邊

又民塘 壹分 路上塘

以上共田叁畝貳分伍釐塘壹分陸釐

惠孚橋 縣東南三十里隆溪水經此入諸暨木橋長十三丈一尺廣三尺乾隆四十一年里人張仕仲建

附載歲修田畝張仕仲捐

十四都八保寺田

化字六百五十二號 貳畝貳分 又民塘 湖頭 治平寺後

又六百六十九號 拍壹畝壹分伍釐 湖頭

以上田叁畝叁分伍釐塘伍釐

十五都

相公橋 縣東南十五里義烏鯉魚山水經此入浦陽江長二丈廣八尺

永福橋 縣東南十五里裏水源水經此入浦陽江乾隆三年僧演禮募建

水碓橋 縣東南十八里桃溪水經此入浦陽江雍正七年僧文源募建

十六都

百世橋 縣南十里白石源水經此入湖山長六丈廣七尺乾隆元年建

新橋 縣南十里南山之水經此入湖山長二丈廣五尺乾隆二十一年修

富仕橋 縣東南十里大王嶺水經此入浦陽江

大聖橋 縣南十里大王嶺水經此入浦陽江長二丈餘廣一丈元張一清建

馬林橋 縣南十里南山之水經此入湖山長二丈五尺廣七尺乾隆二十年修

楊資橋 縣東南十五里白石源水經此入湖山木橋長九丈廣四尺

浦陽東橋 縣東南三十里 見府志今廢

十七都

羅漢橋 縣東三十里左溪山水經此入浦陽江長四丈八尺廣一丈二尺舊志向有巨石屹立溪中相傳為

羅漢所攝卽石造橋因名

定龍橋

縣東二十五里官巖山之麓浦陽江水所經明神宗萬曆十二年僧廣倫募洪于等姓建今廢

山橋

縣東四十里石溪山水經此入浦陽江長一丈廣六尺後廢 國朝乾隆二十六年改造木橋

十八都

王公橋

縣東十八里俗呼洪公橋左溪山水經此入浦陽江僧應真獻募並菴重建長十丈餘廣丈餘 國朝乾隆三十八年為洪水所壞四十一年知縣薛鼎銘倡捐重建改名固安橋

八合橋

縣東二十里左溪山水經此入浦陽江長十丈廣一丈今廢

十九都

祝家橋

縣東二十二里大嶺源水經此入浦陽江長三丈廣五尺舊志石郭山水所經

旭升橋

縣東二十二里石郭源水經此至前黃溪入浦陽江長二丈廣七尺舊名王梅嶺橋 國朝乾隆三十八年王志楓重建改今名

楓造

履安橋

縣東二十二里石郭源水經此至前黃溪入浦陽江長五丈二尺廣一丈三尺乾隆二十九年王志

驄馬橋

縣東二十三里石郭源水經此入潮溪長二丈廣六尺後廢改建木橋

大桐橋

縣東北二十五里淡竹嶺水經此入潮溪長二丈四尺廣一丈

鎮龍橋

縣東北二十六里淡竹嶺水經此長二丈八尺廣八尺三十八年為洪水所壞四十年重建

二十都二十一都無橋

二十二都

裏平橋

縣東三十五里雞冠巖水經此入浦陽江長一丈廣六尺

外高橋 縣東三十五里雞冠巖水經

利濟橋 縣東三十五里松溪水經此出獨山人建

石金橋 縣東三十五里松溪水經此出獨山人徐德化建

泰平橋 縣東三十五里松溪水經此出獨山人徐德化建

重建 乾隆三十八年徐宗信

破橋 縣東三十五里松溪水經此出獨山人邵士王建

羊角橋 縣東三十五里松溪水經此出獨山人徐宗信建

惠濟橋 縣東四十里浦陽江所經

鮑橋 縣東四十里雞冠巖水經此入浦陽江長二

新安橋 縣東四十里雞冠巖水經此入

天中市橋 縣東四十里雞冠巖水經此入

寧遠橋 縣東四十里雞冠巖水經此入浦陽江長二

天宮橋 縣東四十里甄陽山

賈保隲口橋 縣東四十里雞冠巖水經此入浦陽

白馬橋 縣東四十五里雞冠巖水經此入浦陽江長

二十三都

麟溪橋 縣東二十五里元麓山水經此入浦陽江

崇義橋 縣東二十五里左溪山水經此

義門橋 縣東二十五里後路金溪水經此入浦陽江

白麟溪橋 縣東二十五里元麓山水經此入浦

旌孝橋 縣東二十五里義門橋水經此

旌義橋 縣東二十五里義門橋水經此

眉壽橋 縣東二十五里義門橋水經此

通輿橋 縣東二十五里義門橋水經此

孝門橋 縣東三十里松溪水經此

二十四都

杭口橋 縣北十五里曹源水經此

二樓橋 縣北十五里大樓源小樓源所

大王潭橋 縣北二十里截柘嶺水經此

西橋 縣北三十五里大巖嶺水經

後楊橋 縣北三十五里截柘嶺水經

二十五都

古名鎮橋 縣北二十五里虞宅源水經此

席場橋 縣北三十里巖院山水經此

長一丈五尺廣四尺  
林子燕有記見藝文

二十六都

駝背橋 縣北二十五里清溪水經

獅子橋 縣北二十五里清溪水經



解龜橋 縣北二十五里清溪水經

府富橋 縣北二十五里清溪水經

會龍橋 縣北三十五里白巖嶺水經

二十七都無橋

二十八都

冷隴橋 縣北四十里淡竹嶺水經

佛堂店橋 縣北四十里淡竹嶺水經

三寶橋 縣北四十里淡竹嶺水經

方家橋 縣北四十里佛堂店橋水經

寺隴橋 縣北六十里上何

周公橋 縣東北六十六里舊志迨逐山水所經

高橋 縣東北七十里石門山水經

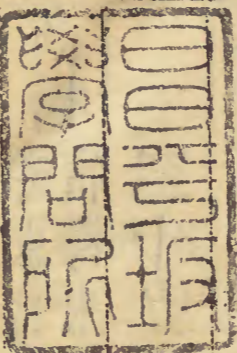
二十九都三十都無橋

以上諸橋木橋則標出餘皆石橋 道上諸橋之水

一都至五都十三都至二十三都水皆入諸暨 六

都至十二都水皆入蘭谿 二十四都至三十都水

皆入富陽



浦江縣志卷之六終

文化甲子

六二四七

