



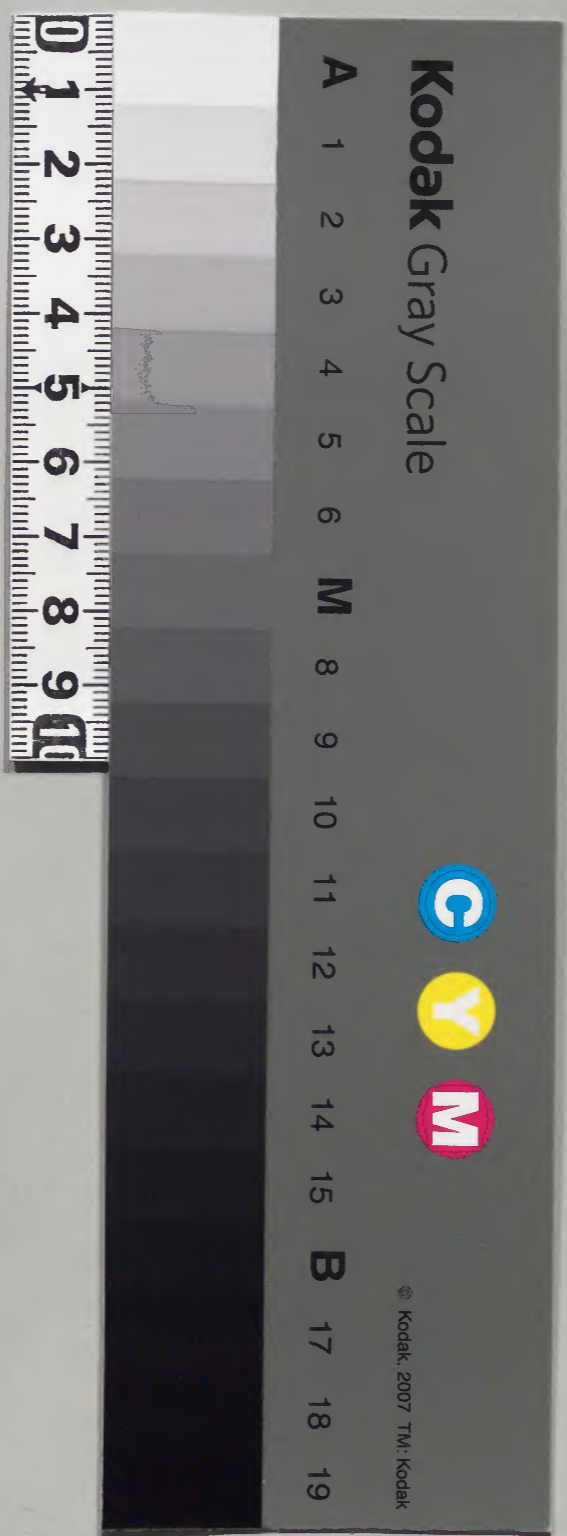
漢書門

類	三	六	四	一
號	二	九	二	
函	七	六	四	
架				
冊				

內閣文庫

類	三	六	四	一
號	二	九	二	
冊	七	六	四	
架				

內閣文庫	
番號	漢 12463
冊數	44 (13)
函號	301 90





大學東
校典藉
局之印

赤水玄珠第十一卷目錄

中蠱下血

中蠱下血

九竅出血

金瘡出血

虛怯虛損癆瘵總論

辨明醫雜著忌用參芪論

虛損治法

論精氣奪則虛

論形氣不足有餘用補瀉法

目錄終

赤水玄珠

第十一卷目錄

一



赤水玄珠第十二卷

論經脈不通亦謂之結

經脈不通

經脈不通

經脈不通

經脈不通

經脈不通

全無出血

以經出血

經脈不通

赤水玄珠第十二卷

新安生生子孫一奎著輯

素問云結陰者便血

下血一升再結二升三結三升駱

龍吉云結陰之病陰氣內結不得外行血無所

稟滲入腸間故便血也其脉虛澁因血結故不行

本事方云如下清血色鮮者腸風也血濁而色黯

者臟毒也肛門射血如線者虫痔也

赤水玄珠第十二卷

仲景云下血先便後血者此遠血也黄土湯主之
本先血後便者此近血也赤小豆當歸散主之
索古云治血下防風為上使黃連為中使地榆
為下使若血瘀色紫者陳血也加熟地黄
若血鮮色紅者新血也加生地黄若寒熱者
加柴胡若肌熱者加地骨皮若脉洪實痛
甚者加酒浸大黃
生生子曰便血有濕有熱有虛有寒有食積有酒
積有風入大腸治之法切不可純以寒涼損

壞脾胃脾虛尤不能約束其血也故丹溪戒人
凡用血藥不可單行單止不可純用寒涼必于
寒涼中加辛味為佐久不愈者復用溫藥必兼
升舉藥中加酒炒酒煮涼藥如酒煮黃連之類
丹溪曰腸風獨在胃與大腸出治用黃芩秦艽槐
角升麻青黛定腸風痛用蒼朮滑石當歸生
地黃芩甘草下血屬虛者當溫散之四物湯
加乾姜升麻便血過多者四物湯加蠟皮
有熱者四物湯加山梔升麻秦艽阿膠有熱

風者蒼朮秦艽芍藥香附 胃清血非藍實不
 玄珠經云大便下血曰腸風切勿止澁究其本末
 症狀先清其表後攻其裏其血自止如脉洪大
 又當以四物合解毒湯調理
 熱則流通虛則下溜故便血屬熱屬虛亦有風傷
 肝而下陷及濕盛而傷血者 熱而下血或清
 或濁宜四物湯加黃芩山梔炒槐花秦艽膠珠
 虛者四物加乾姜升麻涼藥隨虛實加減 風
 傷胃獨下清血者宜四物湯加防風升麻荆芥

柴胡升提之 濕入腸胃下如豆汁色者宜四
 物加蒼朮白朮黃連黃柏地榆槐花 陰虛下
 血無熱者十全大補湯加止血之劑
 統旨云便血或清或濁或鮮或黑或在便前或在
 便後或與泄物並下或由內外有所感傷凝滯
 在胃隨氣下通亦是妄行之意便血清者屬榮
 虛有熱濁屬熱與濕色鮮者屬火黑者火極先
 益後糞為近先糞後血為遠與泄物並下者屬
 有積在內或絡脉傷也並宜分治又當別其色

而分寒熱也色鮮多因腸胃蘊熱必是飲酒過多辛熱燔灸之故也宜連蒲散或黃連阿膠湯色瘀或因寒邪凝滯血逐冷氣入客腸胃宜理中湯加膠珠炒黑香附其應甚捷太抵下血後必以胃藥收功胃氣回血自循其經絡矣

伏暑純下鮮血黃連香薷飲治之方見傷暑門

風熱流入大腸經下血不止敗毒散治之方見傷風門

風濕乘虛入於腸胃下清血或下瘀血胃風湯治之

滑伯仁曰大便前後下血便前由手陽明隨經下

行滲入大腸傳于廣腸而下也便後由足陽明隨經入胃滯溢而下者也古人謂近血遠血者是也又有所謂腸風臟毒者腸風則足陽明積熱久而為風以動之也臟毒則足太陰積熱久而生濕從而下流也風則陽受之濕則陰受之

和中去濕之劑

東垣升麻補胃湯 治宿有腸血症因五月大熱吃香腸癖下血遠三四尺散漫如節腰沉沉然

腹中不痛血色紫黑病名濕毒腸癖是陽明水
陽經血症

升麻 柴胡 防風 錢各半 羌活 錢一 當歸身

葛根 分各三 獨活 白芍 生地 丹皮 熟地

甘草 灸各五分 肉桂 許少 水煎食前服

和中益胃湯 治大陰陽明腹痛大便常溏泄設

不泄即秘結在後傳為濕熱毒下鮮紅血腹中

微痛脇下急縮脈緩而洪弦中指下得之按之

空虛 熟地 錢三 歸身 洗 甘草 灸 益智 分各三 升麻

柴胡 分各五 蘓木 分一 藁本 分二 水煎食前服

升陽除濕和血湯 治腸癖下血另作一派其血

泐出有力而遠射四散如篩下春二月中旬日

下二行腹中大作痛乃陽明氣沖熱毒所作也

三當升陽去濕熱和血脈不兩服而愈

生地 酒 丹皮 甘草 生灸各五分 白芍 半 錢 熟地

黃芪 錢各一 升麻 分七 歸身 蒼朮 秦艽 各三

肉桂 陳皮 分各二 水煎食前服

當歸和血散 治腸癖下血濕毒下血

當槐花 青皮 荆芥 熟地 白朮各六分 當歸

升麻各一錢 川芎四分 為末 食前米飲調下

椿皮丸本事方 臭椿皮十四兩 蒼朮 枳殼各二兩

為末 醋糊丸 梧子 大空心 食前米飲下三四丸

玉屑丸 治腸風瀉血久不止者

槐根白皮去粗皮 苦練根去皮各三兩 椿根白皮四兩

于九日後二 天南星 半夏各五錢 葳靈仙兩

代寒食麵兩 右末滴水丸 梧子大 每服三十丸

以水一鍾煎沸下丸子 煮令浮以匙抄起溫

送下 不要嚼空心 食前服有久下血幾盈盆

頃爾疲萎諸藥不効許學士以此治之良愈

槐花飲 治腸風有溫脹滿下血

蒼朮 厚朴 陳皮 當歸 枳殼各一兩 槐花

甘草 烏梅各五錢 每服一兩水煎空心服

治下血方

椿根白皮去粗皮 枯白礬一兩 甘草 滑石等分 血竭

錢五 人參 錢三 黃連 錢二 共為末米飲下

治寒之劑

烏荊丸 治腸風

川烏頭去皮尖 荊芥穗兩 為末醋丸桐子大

每服二十九丸酒送下白湯亦可下病發時日

進三服不發時日進一服

黃土湯 治先便後血名遠血一四水煎

粉草 熟地 白朮 附子炮 阿膠 黃芩上已

各三炷中土半 右七味以水八升煮取三升

分作三服

赤豆當歸散 治先血後便名近血

赤小豆五兩浸令芽出晒乾 當歸兩 為末白湯調下二

錢日三服梅師云治熱毒下血或因食熱

物發動以赤小豆杵末水調下方寸匕

又方 治腸風 赤小豆炒黑為末每服二錢米

飲調下由此觀之赤小豆寒熱皆能治也

益智和中湯 治腸澼下血紅或深紫黑色腹中

疼腹皮惡寒右三部脉中指下得之俱弦按之

無力関脉甚緊肌表陽明分凉腹皮熱而喜熱

物熨之內寒明矣 升麻 甘草 歸身 黃

芪各錢葛根益智半夏丹皮胡
 白芍半錢桂枝肉桂乾姜許少水煎食後服
 羅太無治真定摠管因免強飲酸酒得腹痛次傳
 益泄瀉十餘日便後見血或紅或紫腸鳴腹痛醫
 以諸見血皆熱治以芍藥栢皮湯之類前証如
 又故仍不欲飲食則嘔酸形體愈瘦面青黃不
 澤心下痞惡冷物口乾時有煩躁不得安卧請
 予治之診得脉弦細而微遲手足梢冷內經曰
 結陰便血一升再結二升三結三升又曰邪至

五臟則陰脉不和陰脉不和則血留之結陰者
 病陰氣內結不得外行血無所稟滲入腸間故
 便血也以平胃地榆湯主之
 蒼木錢一厚朴陳皮茯苓白朮乾葛
 甘草各五分乾姜當歸炒麩白芍人參
 益智仁各三分地榆七分升麻黑附子炮各一錢
 生姜三片棗二枚水煎食前温服
 此藥温中散寒除濕和胃數服病減大半又
 灸中脘二十七壯引胃氣上升次灸氣海百壯

生發元氣以還少丹服之以長肌肉至春再
灸三里三七壯治脾壯胃生發元氣次服芳
香之劑慎言語節飲食而安
王海藏云治楊師醉醒發大渴飲水三大盞又飲
冷茶三碗後病便鮮血四次得一盆先與吳茱
萸丸次日又與平胃五苓各半散三大服血止
後自利又與神應丸四服自利乃止或問曰何
不用黃連之類以解毒予曰若用寒藥其疾大
安難治寒飲內傷復用寒藥非其治也况血為

寒所凝入大腸間而便下血溫之乃所以得
楊氏飲冷酒瀉血對金散止之亦是理中脫分別
陰陽安定血脉之意也 唐生病因飲酪水及
食生物下利紫黑血十餘行脾胃受寒溫與六
神平胃散半兩加白朮三錢以利腰臍間血愈
胃風湯 治大人小兒風冷乘虛入客腸胃水穀
不化泄瀉注下及腸胃濕毒下如豆汁或下瘀
血日夜無度 人參 茯苓 川芎 官桂
白朮 當歸 芍藥 各等 每服五六錢加粟米

赤水 卷十二

百粒同煎稍熱服若加熟地黄芪甘草分等名
 十補湯若虛勞嗽加五味子有痰加半
 夏發熱加柴胡有汗加牡蠣虛寒加
 附子寒甚加乾姜皆依本方等分骨蒸
 發熱飲食自若者用十補湯加柴胡一兩
 氣弱加人參小便不利加茯苓脉絃澁加
 川芎惡風加官桂脉澁加當歸腹痛
 加白芍胃熱濕盛加白朮
 草豆蔻散治丈夫傷血婦人血崩瀆入大腸血中

草豆蔻 檳榔各炒 薏粟殼燒灰
 等分為末每服二錢米飲下
 濟生剪紅丸治臟腑虛寒下血不止面色痿黃
 日久羸瘦炒 側柏葉炒 鹿茸火去毛 附子炮
 皮用續斷酒浸 黃芪 阿膠蛤粉 白礬枯 五當歸
 酒浸各為末醋煮米糊為丸如桐子大每服七
 十丸空心米飲下
 羅太無結陰丹寒濕下血者為結陰治腸風下
 血臟毒下血諸大血疾

赤水玄珠 卷八

枳壳麸炒 葳靈仙 黃芪 橘紅 椿根白皮

何首烏 荆芥穗各五錢 為末酒糊丸 桐子大

每服七十九陳米飲入醋少許煎過少冷

血熱之劑

黃連湯 治大便後下血腹中不疼謂之濕毒

黃連 當歸各五錢 甘草炙錢五分 水煎食前服

聚金丸 治腸胃積熱或瀉毒大便下血腹中熱

痛煩渴脉弦數

黃連四兩 製生乙兩 酒炒乙兩 黃芩乙兩

防風乙兩 右為末糊丸 桐子大每服五十九米泔

浸枳壳水下

保命集芍藥黃連湯 治大便後下血復中痛謂

之熱毒下血

芍藥 黃連 當歸各五錢 淡桂五分 甘草炙錢二分

大黃 右每服一兩水煎服 如痛甚者加木

香檳榔末各一錢調下

按羸涼血地黃湯 如飲食不進起居不時陰受

之陰受之則入五臟入五臟則填滿閉塞下為

殮泄久為腸澼水谷與血另作一派唧出也時
令值夏濕熱太盛正當安氣勝而主氣弱也故
腸澼之証甚以此湯主之

熟地 當歸 青皮 槐花 炒各五分 知母 炒 黃柏
炒各 水煎服 如臍下悶小便澀或大便後
重調木香檳榔末各五分稍熱空心服如裏
急後重又不去者宜下之如有傳變隨症加
一方 槐花 荆芥穗 各等 為末酒調下一錢半
空心仍食猪血炒

連蒲散

黃連 蒲黃 炒各 錢一分 黃芩 當歸 白生地黃

又 枳壳 炒 槐角 山芍藥 川芎 錢各一分 甘草 五分

如酒毒加青皮乾葛去枳壳 濕毒加蒼朮

白朮 鍾煎 鍾食前服

槐角丸 治五種腸風下血痔漏脫肛

槐角 三兩 地榆 大黃 芩 當歸 防風 枳壳

炒各 右為末酒糊丸 桐子大 每服七十九空

細心米飲下

大臍丸治腸風下血及痔疾神効

黃連半斤去其為末入肥大腸臍頭丁

搗為丸桐子大每服百丸空心米飲下

秘方栢葉散治便血甚効

扁栢葉晒乾為末糯米炒黃為末等分每服五錢空心白湯

調下如未止再加炒黑木耳末一錢

又方治臍毒不止

當歸 枳壳 側栢葉 槐角 百草霜

芍藥各一兩右共一處炒冷烟微起為度研末每

服二錢空心温酒調下日午米湯下甚効

又方治積血便血

蒼朮 陳皮各二錢五分黃栢 黃芩各七錢五分連翹

右為末以生地黄膏六兩為丸桐子大空心

及食前白湯下七八十九

丹溪方治脉緩大口渴便血及婦人月水紫色

勞挾湿熱 白朮五錢地黄 黃栢炒白芍藥各三錢地榆

香附各二錢黃芩各二錢為末餅為丸

赤水珠

又方治便血久傷血并麻風症癰瘡見面者

龜板兩三升麻 香附各五錢白芍兩半側柏葉兩

椿根皮七錢五分為末粥丸桐子大以四物湯加白

木黃連甘草陳皮煎湯下入貝母

槐花散治腸風臟毒

槐花炒側柏葉焙荆芥不枳壳炒等分大

每服二錢米飲下空心食前服

又方治下血

槐花炒枳壳炒地榆蜜炒各三錢

水煎露一宿頓温服之立愈

栝黃丸治腸風臟毒下血鮮紅

生地黄黃栝各一斤為末煉蜜丸桐子大每空

心食前米飲下八九十九

枳壳散治諸便血

枳壳麩炒甘草炙為末每服一錢空心米

飲調下酒煮黃連丸

酒煮黃連丸

黃連去芦好酒五升煮黃連以酒

赤水

神水... 卷... 十一

加減四物湯 治腸風下血

側柏葉 生地 川芎 枳壳

槐花 炒 荆芥 甘草 各四分 地榆 一条 各六分

防風 分六 加烏梅一個 姜三片 水煎服

參栢丸 治腸風下血

苦參 黃栢 等分

為米酒打米糊丸 空心酒吞百丸

補虛之劑

竹茹湯 治婦人汗血吐血尿血下血

一竹茹 熟地 各二 人參 白芍 桔梗 川芎

當歸 甘草 炙 桂心 各二 每服 水煎 食遠服

參苓白朮散 治脾氣虛不能約束其血 或為寒

涼藥傷以致飲食少進 面色痿黃

補中益氣湯 加阿膠 蒲黃 治清氣下陷 中氣不

固足 下血不止 血氣

十全大補湯

理中湯

胃風湯

十全雜方

固榮散治吐血便血

蘇白芷五錢蒲黃炒地榆各甘草一錢

宋右為末每服二錢溫酒調服石羔下兩

一方治糞後下血不止艾葉汁

艾葉汁生姜汁各三合和服米煎

一方治中毒下血烏梅丸

烏梅丸治便血下血

烏梅三兩燒為末醋糊丸桐子大空心米飲下

一方治便血靈苑方

靈苑方治腸風下血久不止

又茄蒂煨存性每服三錢食前米飲下

丹溪云茄蒂燒存性山枝炒等分多末丸之米飲吞下百丸効

本事方治腸風

絲瓜燒存性空心酒調下二錢

五槐丸治臟毒

赤水珠

赤水珠

赤水珠

赤水珠

赤水珠

赤水珠

赤水珠

赤水珠

五倍子陳百藥煎好者各為末酒糊丸

桐子大每服廿丸空心米飲下日三服

又方治腸風臟毒酒痢下血

黃連生姜二味煎湯下二氣丸服五槐丸

又方金星草五兩味苦寒陳乾姜大解丹石毒

右為末空心新汲水調下一錢

蒜連丸治臟毒

黃連為末以大蒜煨熟去衣研和丸桐子大每

服五十丸陳米飲下蒜能清血

東垣烏梅丸治腸風下血

真僵蚕烏梅肉焙各乙兩為末糊丸鷄頭子

大每服百丸白湯吞下日三服

一方治腸風下血馬鞭草搗自然汁服良

一方治腸風下血及血崩丹溪云亦治汚血

五靈脂炒去火每服二錢

二麴散治酒積下血不止糞後見諸藥不効者

神麴兩白酒藥丸俱為末清水調捏成餅子慢

丹火上炙黃為末每服二錢白湯下亦治泄瀉神効

赤水五...

丹溪方 治腸癖

陳年棕櫚燒存性百藥煎為丸服

又方治臟毒便血

生藕節切片清晨蘸平胃散嚼下

治腸痔大便常血

葱白煎湯盆中坐浸之瘥

又灸法平直量脊脊與臍中處椎上灸七壯或

年深者更于椎骨兩傍各一寸灸七壯除根

治腸風下血

椿根皮好酒濃煎服即愈

治下血不止

木賊服如人行五里再服

九竅出血皆出血者是也

黃金散治九竅出血 牛黃 鬱金 等分

血餘散 治血淋兼治內崩吐血舌血小便出血

亂髮 皂角水洗净晒 每服二錢以茅草根車前

草煎湯下 本草謂髮灰消痰血通開格利水

粟常被衣擦破則血出不止用胎髮灰敷之立愈

孫真人治九竅出血用黃荊葉搗汁酒和服之

丹溪治九竅出血以太薊 如無生者以乾者為末

冷水調下 煎通口服

中蠱下血

綱目云唾水沉者心腹絞痛下血如爛肉者為蠱
千金方治中蠱下血如鷄肝出其餘四臟俱壞惟
心未毀或鼻破待死取馬蘭根末水服方寸匕
隨吐即出極神以苗葛蔓綠紫生子似橘
梅師方治卒中蠱毒下血如鷄肝晝夜不絕臟腑
敗壞待死用白蘘荷葉密置病人卧席下勿令
病人知竟自呼蠱主姓名
百一選方治中蠱毒或吐血下血如爛肝者取蚯

一 蚓十四條以苦酒三升漬之蚓死但服其汁已
將死者皆可治

千金翼 治蠱毒下血蝟毛燒末服方寸匕當吐

肘後方 治中蠱吐血下血皆如爛肝者

苦瓠一枚水二升煮取一升服之吐即愈

又方 用苦酒一升煮苦瓠令消服之神效

金瘡出血

軍中方 治金瘡出血不止

半夏生用為末搽之際立止

又方風化石灰五月端陽日取苧葉搗汁拌勻
做成木餅子陰乾每用研極細末罨上立止
桃花散治金瘡出血及杖瘡

風化石灰一斤將軍末子兩先將灰炒漸投將軍
末子候看灰如挑花色即止每用少許敷之
血立止杖丹以調做膏藥貼之

一方胎髮灰傳之立止三七末罨上立止
血竭細末傳之立止
丁子墮車血滯于中

血鬱湯
大黃 川歸各等 每服一兩水煎服或五錢

桃仁 香附 撫芎 紅花 青黛等分
右糊丸桐子大每服白湯下四五十丸

虛怯虛損勞瘵門總論

生生子曰虛是氣血不足怯是不能任勞損是五臟虧
損由虛而至怯至損皆自漸而深治之須極體認不可
輕易投劑少有差悞則輕者反重重者死矣古患虛
怯者雖是不治之症尚或延過二三年今之患虛怯者

周歲半載之間卒不可救深可憫也求其死速之由有三
大愆不容不急講也病家欲求速效不久任師屢更
屢試殊不知虛者精氣奪也須多服補藥非假以歲
月不見功病者厭其効遲更師調理故屢換而屢試之
後師窺前方之不効疑非其症又更方治詎思其藥力
之味速也由是脾胃轉傷遂至不救猶恨天下無良師
也此其一愆也乃愆之小者也自丹溪倡陽有餘陰不足
及相火易動之論而明醫雜著和之統旨大旨又和之
故今之人統見虛弱發熱一委之陰虛火動開場便

用滋陰降火不分陽虛陰虛脾胃勇怯一槩用
黃柏知母生熟地黃天麥門冬牛膝天花粉五
味子童便之類胃強而陰血不足者間或無虞
胃弱氣虛而無實熱者服此純陰苦寒之劑其
火愈熾甚至惡心胃滿咳嗽痰沫泄瀉聲啞而
斃矣哉叩其師則曰書以陰虛火動著其症吾
以滋陰降火應其病病之不起天也雖屢試屢
死而師家病家終莫能醒其藥之悞而一歸之
天吁天何克也丹溪陽有餘陰不足之論蓋為

當時局方溫補之藥害人故著此以救一時之弊至於按病投劑陰虛則補陰陽虛則補陽局嘗固執又曷嘗隄防流害一至於此據經云火鬱則發之又曰輕者可降重則從其性而升之蓋火之性上炎以輕揚之劑鼓之則易散也若不察而一以降火為言將逆其性而使之愈熾矣故曰甘溫去大熱是也按東垣書只有升陽散火湯火鬱湯二方並無滋陰降火之法豈賢如東垣者尚昧此滋陰降火之法歟緣脾胃喜

溫而惡寒形寒飲冷則傷肺體既虛弱膏腴不密易致風邪由此咳嗽潮熱故以輕揚之劑投之其熱頓釋熱退即以補劑收其功時師暗于此理動藉開口則曰丹溪諸公云人身之虛皆陰虛也故任前藥而不疑不思滋陰降火之藥皆斂肺助濕滯痰損脾者風邪火熱皆莫能散愈投愈咳愈進愈熱也此弊吳浙間尤罹其毒蓋王節齋吳芟山何大英皆浙產益易見信故耳此其二愆也乃愆之大者也膏梁之家厚

味相競內多積聚丹溪曰蒸蒸發熱積病最多
嗜慾者中心實怯故每迎師用藥喜補而悍攻
抑不知積之不去熱之不去也多補則重閉其
氣是資其邪而益其病也初起未久胃氣尚強
急當推之而後議補則無反顧之憂若失機會
遷延日遠莫能為計欲補則無成功欲攻則胃
氣已壞畏首畏尾待死而已此其三德也乃德
之中者也予壯歲患此百師莫能療幸遇至人
指示軒岐要領病之禁忌恬澹內觀三年乃起

是以深悟此三大德不敢自秘謹將續密授受
治法吐露未以惠蒼生不識同志者寧少易
其故轍否耶

凡治虛損之症當從難經治法損其肺者益其氣
損其心者調其營衛損其脾者調其飲食適其
寒溫損其肝者緩其中損其腎者益其精此治
損之法也今人樂看方書不究竟經義一遇虛
熱之症動輒便是滋陰降火顧生非所蘊不過
是明醫雜著諸症辨疑活人指掌等小書識見

淺近易于觀覽元宋已前諸大家之旨有至老
未嘗觸目者間有涉獵丹溪則又僅能用其粗
而畧其精丹溪治陰虛之法固未嘗純棄人參
即齋則畏之如虎汪石山病用參著論及營衛
論云丹溪言陽有餘而陰不足者乃對待之言
是大槩之論陰虛乃當中之陰氣虛非特言腎
陰也此言發前人之所未發深有益于丹溪者
近代諸公所云陰虛非精則血故用劑惟養血
滋陰也予既詳之于前復申之于後誠重人命

而懲其偏亦欲同志者有所警悟也
治虛損之症再要識得利害丹溪云脈數而無力
者難治大肉脫甚者難治肺脹鬱遏不得眠者
難治形瘦脈大胃中多氣者死瀉而加汗者死
熱不為汗衰者死不為泄減者死嗽而下泄上
喘者死股肉全消者死左不得眠者肝脹右不
得眠者肺脹又嗽而痰疼聲啞糞門糜瘡者死
皆不治之症

脈訣舉要曰骨蒸勞熱脈數而虛熱而瀯小必殞

赤水云朱
八十二卷
二二

其軀加汗加咳非藥可除
治虛損之症吃緊處工夫只在保護脾胃為上如
和鮮攻裏二法義之所當用者雖老弱久病亦
所不避乃撥亂反正之意惟要用捨得宜有先
攻而後補者有先補而後攻者有攻補並行者
當攻則攻當補則補如丹溪治一人久嗽吐紅
發熱消瘦眾以為察脉弦數日輕夜重行倒倉
法而愈次年生子滑伯仁治宋無逸病瘡脊損
鱣粥難下咽者六十餘日殆甚脉數關上尤弦

疾久體瘠而神完是積熱居脾且滯于飲食法
當下眾疑而難之藥再進而疾去其半繼以甘
露飲白虎湯而安觀此乃當攻則攻也縱久病
瘦弱法有所不避也丹溪治一人咳嗽惡寒胃
痞口乾心微疼脉浮緊而數左大于右蓋表盛
裏虛問其素嗜酒肉有積後因行房冰寒冒雨
忍飢繼以飽食先以人參四錢麻黃連根節
錢半與二三帖嗽止寒除改用厚朴青皮陳皮
瓜蒌半夏為丸參湯下二十服而痞除汪石山

赤丸
十二卷
二十六

治一人年弱冠勞後忽洒洒惡寒自汗發熱
頭背胃脘皆痛唇赤舌強嘔吐眼胞青色午後
譫語發熱小便長初日脉皆細弱而數次日脉
浮弦而數醫以手按臍下痛議欲下之石山曰
此疫也疫無兩感內傷重外感輕耳臍下痛者
腎水虧若用利藥是殺之也古人云疫有補有
降有散茲類合補降二法以清暑益氣湯除蒼
朮澤瀉加地黃而安此當補則補也夫業醫者
膽欲大而心欲小毅然獨斷于衷病所當瀉則

須瀉之幸無白虛弱者何敢弄險經曰有故無
損亦無損也設務姑息而一惟調補是務此猶
南宋和議之說豈知邪正不兩立王業不偏安
然不伐賊王業亦亡坐而待亡孰若伐之古人
以醫譬國豈徒語哉
抱拙子曰內經云今人未及半百而衰以酒為漿
以妄為常醉以入房慾竭其精耗散其真則人
之根源從此而虛損矣五臟六腑如何不弱五
勞六極七傷如何不至勞傷既至則陰陽虧寒

熱作飲食減脉道乖故虛勞之脉有浮而大者
微而弱者弦而數者夫脉浮而大者血氣未衰
病勢未羸大肉未消飲食未減雖有寒熱諸邪
猶可以治若脉微弱者血氣已衰病勢已羸飲
食減骨肉枯寒熱蒸嘔泄作于此則滋補兩難
何易下手单弦猶可若帶雙弦則為賊邪侵脾
左為難治加數則正氣已竭病必殆矣善治者
當病勢未深之時調養脾胃安鎮心神滋補腎
水俾心腎氣交脾胃充實飲食日進血氣自生

病無不差又如經曰精不足者補之以味味陰
也補精以陰求其本也然味乃穀粟菜菓出于
天賦自然冲和之味故有食入補陰之功非醯
醬烹飪偏厚之味出于人為者也又經曰形不
足者温之以氣温養也温存以養使氣自充氣
充則形完矣今醫失補之道輕則鹿茸雄桂重
則起石丹砂加之灼艾補燥其水夫五行之氣
水特其一耳下水不勝五火况又加以熱劑則
水愈涸而火轉盛久而咳痰咳血潮熱煩渴喜

水愈涸而火轉盛久而咳痰咳血潮熱煩渴喜

冬猶且喜補不已如此死者鑿殺之耳夫涼劑能養水清火熱劑能燥水助火勞為熱証明矣還可用補乎然五臟氣血虛損補劑雖不可無用之亦必有道必先治其諸虫痰飲宿癖一一除盡方可以服補劑不爾必不得力其體虛者最易感風邪在當先行和解微利微下從其緩而治之次則隨証調之若邪氣未除便行溫補邪氣得補遂入經絡致死不治如此死者何啻千萬惟無虫痰積癖之人其脉舉按無力而弱

者方可補之然五臟雖皆有勞心腎為多心主血腎主精一竭血燥心腎虛矣腎氣虛則水走于下心氣欠則火炎于上火炎上則為痰為嗽為煩熱為口乾為咯血為上氣為嘔逆為盜汗為耳鳴目眩為睡中驚悸水走下則為腰痛為脚弱為泄瀉為赤白濁為遺精夢泄為小便滑數為皮毛焦枯皆虛勞變証生于心腎者也故補法當以調心補腎為先惟宜溫養以緩取效不宜用峻烈之劑經又曰脾者孤臟以灌四旁

又曰五臟皆稟氣于胃脾胃健順運納五穀雖有虛勞復之亦速脾胃弱虛若不先補益而便用補本臟之藥則脾不能納化滯而不行用力多而成功少也故治虛勞者須先健順脾胃然後徐用本臟補藥無不成功否則不効疑其為誤更法治之以此悞人者可勝計哉然病人亦須愛惜身命堅心定志絕房室息妄想戒惱怒節飲食以自培其根否則雖服良藥無益也抱拙子曰按勞瘵之證曰骨蒸殭殭伏連尸瘵勞

瘵瘵瘵毒瘵熱瘵冷瘵食瘵鬼瘵若骨髓熱者為骨蒸半卧半起者為殭殭五臟內傳為伏連諸瘵者即今之傳尸也蓋瘵者注也自上注下與前人相似故曰瘵其變多種大槩令人寒熱沉之默之不知其所苦而無處不患若寒熱自汗面白目乾口苦神昏善恐不能獨卧傳在肝也若寒熱面黑鼻燥善忘大便秘澁口舌生瘡傳在心也若寒熱面青唇黃舌本強硬言語不出飲食無味羸瘦吐涎傳在脾也若寒熱面

赤鼻白乾燥毛折咯嗽喘急吐涎膿血傳在肺也若寒熱面黃耳焦脚脛痠痛小便白濁遺瀝腹痛傳在腎也此皆傳尸勞瘵之所苦者然世人聞其名則神驚而志恐一抱其病謂之必死無生往瀆延竟至不救傷哉此病四方之民皆有之然東南之民患者接踵有傳染而殞絕子孫者西北之民百無一二是何故耶蓋西北之地土厚水深居民食麪啖肉不嗜湯飲居稟實臟腑固東南之地土薄水淺居民食米啖魚

多嗜湯飲居稟弱臟腑滑所稟既殊血氣亦異方土之所致也凡人一身之間三尸九虫均有之矣人呼則呼人吸則吸北人肌肉厚膚腠密有以滋養隱而不動南人肌肉薄膚腠疎無以滋養動而不隱不隱則害人始而呼吸血氣血氣既少呼吸真氣真氣已衰其虫亦困將隨人殞獨肺虫一種則稟殺厲之氣已成靈物人將氣絕飛遁而出變化不測一着虛衰之人則至于死所以謂之傳尸瘵瘵古方雖有狸骨獺肝

天靈蓋等藥未嘗見効惟在辨證分明氣血未
愆精神未散脉不弦數之時早用崔氏灸四花
穴法及藥證相對必有所濟若妄意不察凡遇
寒熱咳嗽便以驚甲黃耆為補虛羸之主宰殊
不知因風得補非勞成勞或以柴胡黃芩為解
勞熱之先鋒殊不知因虛得寒不損成損或以
地黃當歸為滋血之良方殊不知此藥性滯大
能損脾或以人參白朮為補氣之佳品殊不知
此藥力善補偏用無功太要須知傳尸之證乃

異常怪病必患者能異常調攝醫者能至誠合
神或藥之或艾之則有不測之神以助之而此
病可瘳矣若患者如常而調攝醫者如常而療
理雖藥之艾之神亦不知助病必不可差矣如
以為難治之病而即棄之非仁術也其可乎哉
近世童男室女多患勞怯或失血咳嗽或惡寒潮
熱脉弦而數此等之証皆勞心失血之所致乃
治者虛則參耆桂附反補其陽而愈耗其陰嗽
則枳殼杏仁桑白皮不顧其腎虛而反瀉其肺

是損其至高之氣也。陰血既虧，氣盛似火，乃內
虛無邪之熱。俗用芩連梔子，豈不損其胃哉。陰
虛潮熱，與有邪之熱不同。俗用柴胡、薄荷、于衛
寧，無傷乎脾。陰既虧，痰盛似火，半夏、陳皮、南星、
勝濕之劑，能治耶。陰火旺，則其人亦食。又豈香
砂、麥芽、消導之劑，可治耶。至于思慮內傷、經絡
失血、停胃，亦非側柏、棕灰之可止也。世俗皆治
其標而未治其本，安望其能效耶。今詳抑火有
三法：有瀉有降有滋。陰芩連梔子瀉火之藥，瀉

其有餘。黃柏、知母降火之藥，補其不足。天麥門
冬、生熟地、黃當歸助陰生血滋陰之藥。川芎、芍
藥、推陳致新行血之藥。非甘草、白朮難以約脾，
非陳皮、青皮無以導氣，以遠志、酸棗、仁可收其
心，以柴胡、白芍藥可伐其木，用括萎、貝母而消
此痰，用阿膠、五味而痊此嗽。石蓮、芡實治夢遺，
秦艽養血退其熱，茜根藕汁止其血。此數味滋
陰降火之聖藥，其間果是氣虛血少，當入參、芪、
氣分不虛，決不可入。惟寒濕痰氣禁用。此方餘

示人

卷二

三

者但能知加減決得其宜又能靜心節養無不
大効

生生子曰石山醫案行世六十餘年矣內辯王汝
言忌用參芪論極其確切而時師尚膠滋陰降
火之偏甘棄參芪寧守滋陰降火之說縱至脾
胃泄瀉痞脹浮腫痰喘氣逆惡心聲啞雖死無
根予目擊如斯而死者何下數十百人故不得
不揭石山之書痛言而極論之石山此辨亦冊
溪發揮救時之意豈得已哉石山之書既行而

人尚循習如故何也予意時師或徒見石山書
也或者曰子言實匡時之語也第未免有多言
之病予曰吾亦深知多言之足病也且子之不
疾固而獨病予之多言亦過矣見孺子之入井
孰不欲以手引之况接踵而入井乎接踵而入
井安得盡以手而引之子將圖以塞其井也多
言惡足病

辨明醫雜著忌用參著論出石山醫案

按汝言王公撰次明醫雜著其中有曰若酒色過

度傷損肺腎真陰咳嗽吐痰衄血咳血等症此皆陰血虛而陽火旺也宜甘苦寒之藥生血降火若過服參著等甘溫之藥則死不可治蓋甘溫助氣屬陽旺則陰愈消故也又云咳嗽見血多是肺受熱邪氣得熱而變為火盛而陰血不寧從火上升治宜滋陰降火忌用人參等補氣之藥又撰次本草集要云人參入手太陰而能補火故肺受火邪咳嗽及陰虛火動勞嗽吐血者忌用之誤用多致不救予常考其所

序固皆本之冊溪然冊溪予無間然矣而王氏未免有可議者冊溪曰治病必分血氣氣病補血雖不中病亦無害也血病補氣則血愈虛散矣此所以來王氏陽旺則陰愈消之說也冊溪又曰補氣用人參然蒼黑人多服之恐反助火邪而燥真陰此所以來王氏咳嗽見血多是火盛陰虛忌用人參補氣之論而集要復有人參補火肺受火邪勞嗽吐血等症忌用人參之戒也夫王氏之書雖出冊溪但過于矯揉而又

失之于偏也。不曰誤服參著多致不救，則曰多服參著死不可治，言之不足。又復申之，惟恐人以咳嗽失血為氣虛，不作陰虛主治也。篇末雖亦有氣虛欬血之言，又恐人因此言復以咳嗽失血為氣虛，故即繼之曰：但此症不多爾，是以愈來後人之惑，使凡遇欬血，雖屬氣虛，終以前言為主，而參著竟莫敢用也。殊不知丹溪立法立言，活潑之地，何嘗滯于一隅于此？故曰血病忌用參著，于他章則又曰虛火可補，參木生甘。

草之類，又曰火急甚者，蕪瀉蕪緩，參木亦可。是丹溪治火亦未嘗廢人參，而不用王氏何獨但知人參補火而不知人參能瀉火邪？丹溪又曰陰虛喘嗽或吐紅者，四物加人參、黃柏，知母、五味子、麥門冬。又曰好色之人元氣虛，欬嗽不愈，瓊玉膏肺虛甚者，人參膏，凡此皆酒色過傷肺腎，欬嗽吐血症也。丹溪亦每用人參治之，而無疑。王氏何獨畏人參如虎邪？叮嚀告戒，筆不絕書，宜乎後人印定耳，自確守不移。一遇欬嗽血

症不問人之勇怯症之所兼動以王氏藉口更執其書以證致使良士為之掣肘病雖宜用亦不敢用惟求免夫病家之怨尤耳病者亦甘心忍受苦寒之藥縱至上吐下瀉去死不遠亦莫知其為藥所害興言及此良可悲哉茲取丹溪嘗治驗者以證之一人咳嗽惡寒胃痞口乾心微痛脉浮緊而數左大于右蓋表盛裏虛聞其素嗜酒肉有積後因行房涉寒冒雨忍飢繼以飽食先以人参四錢麻黃連根節錢半與二三

帖嗽止寒除改用厚朴青皮陳皮瓜蒌半夏為丸參湯送下二十服而痞除夫既咳嗽嗜酒不可謂肺無火也復因行房感冒不可謂陰不虛也初服人参四錢再用參湯送藥不可謂不多服也何如不死又一人患乾咳嗽聲啞用人參橘紅各錢半半夏麩一錢白朮二錢知母瓜蒌桔梗地骨皮各五分夏加黃芩五分入姜仍與四物加炒栝童便竹瀝姜汁二藥晝夜相間服兩月聲出而愈夫患乾咳嗽聲啞不可謂肺無

火邪也不可謂陰不受傷也服人參兩月不可謂不多也又何如不死又一壯年因勞倦不得睡欬痰如膿声不出時春寒醫與小青龍湯喉中有血絲腥氣逆上漸有血線自口右邊出晝夜十餘次脉弦大散弱左大為甚此勞倦感寒強以辛甘燥熱之劑動其血不治恐成肺痿遂以參耆歸朮芍藥陳皮生甘草帶節麻黃煎入藕汁服二日嗽止去麻黃與四日血除但脉散未收食少倦甚前藥除藕汁加黃芩砂仁半夏

半月而愈夫欬嗽如膿声不出者不可謂肺不熱也又以甘辛燥熱動其血不可謂血不病也服參耆亦不可謂不多也又復何如而不死凡此諸病以王氏言之未免皆作酒色傷陰而用滋陰瀉火之藥然而丹溪率以參耆等劑治之而愈五不見其助火增病者蓋病有所當用不得不用也雖勞嗽吐紅亦有所不避也耳古今治癆真遇于葛可又其保真湯獨參湯何嘗廢人參而不用但詳其所挾之症何如耳豈可謂

其甘温助火一切棄而不用哉肺受火邪忌用
 人参其源又出于海藏本草湯液之所云而丹
 溪實繹其義不期流弊至于此又嘗因是而推
 廣之丹溪曰蒼黑之人多服參著恐助火邪而
 燥真陰肥白之人多服再好此固然矣考其嘗
 治一人形瘦色黑素多酒不困年半百有別館
 一日大惡寒發戰言渴不飲脉大而弱又右關
 稍實畧數重則瀦以王氏觀之以形色論之正
 合滋陰瀦火之法而丹溪謂此酒熱內鬱不得

外津由表熱而虛也用黃芪二兩乾葛一兩煎
 飲之大汗而愈既不以蒼黑忌用參芪為拘亦
 不以酒色傷陰忌服參芪為禁是知丹溪立言
 以示人者法之常施治而不以法為拘者善應
 變也王氏但知其立法之常而未察其治不以
 法為拘之變故於參芪等劑每每畏首畏尾若
 不敢投蓋亦未之考也雜著所制諸方雖未盡
 廢參芪察其用處必須脉細微而遲者方始用
 也然而東垣丹溪之用參芪亦不專在于此東

垣曰血虛脉大症象白虎誤服白虎湯者必死
乃用黃芪六錢當歸一錢名曰當歸補血湯以
治之是血虛脉大東垣亦嘗用黃芪矣丹溪曰
一人滯下一夕昏仆目上視溲注汗洩脉大無
倫此陰虛陽暴絕也蓋得之病後酒色炙氣海
服人參數觔而愈是陰虛脉大丹溪亦嘗用人
參矣豈必脉之細微遲者而後用哉考之本草
仲景治亡血脉虛以人參補之取其陰生于陽
甘能生血故血虛氣弱仲景以人參補之是知

人參不惟補氣亦能補血况藥之為用又無定
體以補血佐之則補血以補氣佐之則補氣是
以黃芪雖專補氣以當歸引之亦從而補血矣
是以東垣用黃芪六錢只以當歸一錢佐之則
名曰補血湯可見黃芪功力雖大分兩雖多為
當歸所引不得不從之補血矣矧人參功兼補
血者耶人參性味不過甘溫非辛熱比也稍以
以寒涼佐之必不至助火如此之甚積溫成熱
若中病則已亦無是也夫芎歸味辛甘溫或用

治勞熱血虛之病並無所疑然辛主耗散本非
血虛所宜彼人參甘溫而味不辛比之芎歸孰
輕而孰重或抑勞嗽吐血陰虛之病亦有始終
不用人參莫克全其生者何也或肉食不節則
古人所謂厚味厝熱也或房勞不遠則古人所
謂縱欲傷生也二者不謹而獨致畏于人參是
謂不能三年之喪而總小功之察何其謬邪噫
醫之用藥固所當審不可輕視人之死生如咳
嗽失血等症若果脾胃強健飲食無阻則當從

王氏所論與之滋陰瀉火固無不可設或吐兼
嘔逆中妨飲食下生泄瀉汗自泄而洗惡寒
四肢倦而兀兀多睡則又當從陰虛陽虛權其
輕重而兼治之可也苟不知此而專主乎王氏
未免陷于一偏而有無窮之患矣故予不得不
極論之莫辭乎僭踰之罪焉

虛損治法

脉虛者以牛膝紅花川芎補之
骨虛者從蓉
瓊陽虎骨補之
筋虛木瓜杜仲破故紙龜板

補之 肉虛山藥大棗甘草 皮毛虛者括萎

桂枝黃芪 氣虛人參黃芪附子 血虛當歸

地黃芍藥 津虛天花粉玄參升麻麥冬 髓

虛五味子地黃當歸補之

秦越人曰損其肺者益其氣四君子加黃芪麥冬

五味子山藥之類 損其心者益其營衛人參

湯加枸杞子酸棗仁石斛栢子仁 損其脾者

調其飲食適其寒溫二陳湯或加白朮益智白

芍砂仁人參 損其肝者緩其中四物湯倍加

白芍甘草枸杞子山茱萸 損其腎者熟地黃

牛膝人參五味子鬼絲子菟蓉之類此補五臟

虛損之大槩也

凡心虛者恍惚憂煩少顏色或驚悸多汗宜人參

養營湯歸神丹養心丸之類 虛而熱煩而渴

者十全大補湯 心懸如大飢之狀者平補鎮

心丹主之

肺虛者呼吸少氣闕然喘乏欬噎乾宜以紫苑

散調其氣 若短氣少氣不足以息者四君子

湯氣促氣短土焦虛而熱者加生脉散虛而寒者十全大補湯表虛不任風寒者黃芪建中湯皮膚灼熱不耐風寒補中益氣湯皮膚乾燥日漸黑瘦麥門冬飲子咽喉乾者亦同津液不到咽者四君子加五味子桔梗脾虛者面黃肌瘦吐利清冷腹脹腸鳴四肢無力飲食少進宜益黃散或參苓白朮散加木香藿香附子食後便卧精神短少補中益氣湯加砂仁手足痿軟行步欹側四君子湯黃芪

湯手足攣振筋惕肉瞤似風以十全大補湯手足痿軟不耐勞役一有動作多汗困熱十全大補湯截臍不調中氣不運病久不能食理中丸少加附子肝虛者目眩筋牽面青恐懼如人將捕之狀宜六味地黄丸加牛膝肉桂人參川歸木瓜主之眼昏少精神無比山藥丸目中溜火視物昏花寢汗憎風行步不正卧而多驚補益腎肝丸視物不明筋弱陰痿陰下濕癢个味地黄丸

赤人卷

卷

卷

腎虛者背脊腰膝廢逆而痛耳鳴精滑小便頻數
且个味地黄丸去附子加鹿茸五味子山藥以
生其精若腰背肩胛頭痛不任房事十全大
補湯腰膝腿膝無力牛膝丸脚膝痠軟下元虛
冷个味地黄丸脚弱脛痠無比山藥丸腎冷精
虛陽事不舉還少丹離珠丹金鎖正元丹三才
封髓丹選用夢遺白濁巴戟丸小便如淋寒精
自出小便絲子丸小便頻而遺十全大補湯加
益智

東垣謂補腎不若補脾緣脾處于中焦上交于心
下交于腎道家交媾心腎以脾為黃婆正是
何栢齋曰丹溪論虛損之症歸之陰虛其言亦有
所取蓋以精血為陰也但所製補陰丸專用寒
涼則偏矣夫五穀化為精血非火不能虛損之
微有真火尚存服寒涼猶可虛損之甚者真火
已虧藥用寒涼豈能使之化為精血以補其虛
乎或問士大夫率喜服補陰丸何也曰虛損之
症皆下寒上熱所謂火水不交者也其重感于

卷之二
四十一

寒者則下焦作痛不感寒者則不痛至于上焦燥熱則一也上焦方苦煩熱初得寒涼則暫快遂以為藥之功故喜服之久而下注則下元愈寒火熱為寒迫而上行使上焦復熱愈甚展轉反覆遂致沉痾而不可救蓋暗受其害而不覺也然則治之柰何曰補以寒涼佐以溫熱補三佐一空心涼服所謂熱因寒用者也又則精生熱退而病愈矣雖然虛損之疾起于過用必慎房勞簡思慮節飲食庶服藥有功毋獨特藥也

生生子曰心者萬化萬物萬象之主內經靈蘭秘典曰心者君主之官神明出焉主明則下安主不明則十二官危是故五臟系皆通于心心通五臟系也五藏一有不平心即應之補心之方前哲固不少矣然未能貫通乎五臟也惟趙敬齋有補心丸一方極其縝密可以為法特附于此以為準標

補心丸
麥冬二兩 遠志甘草湯煮 石菖蒲 香附子童便浸

天冬 括菱根 白朮 貝母 熟地 茯神
 地骨皮 各一人參 川歸 牛膝 黃耆 各一
 木通 錢 右方能安養心神又治心氣不足
 驚恐健忘俱為細末太東肉為丸梧桐子大
 每酒或圓眼湯吞五七十九此方不但補心
 兼治五臟無偏勝之弊可以久服
 論精氣奪則虛 始平神農本草經卷下
 奪謂精氣減少如奪去也出內經通評虛實論
 入稟冲和之氣而生身有三曰元精曰元氣曰

元神者本身中之真精真氣真脈也夫精乃臟
 腑之真非榮血之比故曰天癸氣乃臟腑之本
 經為靜靜之生故曰神机脈為天真委和之
 氣經謂其名有三曰命之本氣之神形之道其
 機運升降皆隨氣而動因血而榮精氣資始相
 生不失以養一身為人之司命形質之体用也
 至若精不足則氣失資化氣不足則血失所榮
 血不足則氣無所附天真散亂則氣精神無稟
 命矣是以相生長養之道精化氣氣生神而皆

稟乎身之腑臟之真也夫氣血從乎營衛營衛
又宗乎經隧營衛者精氣之化為先夫清濁之
始經隧者胃之水穀之化此經隧不能生營衛
營衛不能不散而養經脈經脈不能不順而資
天真為生養溼容造化形質理之然也凡人之
視聽言動壯壽皆此理之常也疾病盲聾閉格
夭折皆此理之失也故有精神氣血不足則病
真脈散亂則死者皆由平日攝養之過與不及
動止之過踰常度也經云出入廢則神机化滅

升降息則氣立孤危然房勞甚則精血竭而神
無所依氣無所附則忽致暴絕也竊嘗第究先
哲經義濟生微旨益氣之補肺補精之滋腎皆
資其化源也蓋人精血而常不足加之數奪其
真資化失則榮氣乃虛則衛氣不固精亦滑
脫腎氣竭而陰微不能與胃氣上升以接清陽
之氣故病多頭重或痛氣弱而食少元氣下陷
脈即微弱外欲絕而虛洪或見損脈此實元精
不足之所致非有外感賊邪之病也

論形氣不足有餘用補瀉法
東垣曰黃帝云形氣之逆順索何岐伯曰形氣不足病氣有餘是邪勝也急瀉之形氣有餘病氣不足急補之形氣不足病氣不足此陰陽俱不足也不可刺之刺之重不足重不足則陰陽俱竭血氣皆盡五臟空虛筋骨髓枯老者絕滅壯者不復矣形氣有餘病氣有餘此謂陰陽俱有餘也急瀉其邪調其虛實故曰有餘者瀉之不足者補之此之謂也

夫形氣者氣謂口鼻中喘息也形謂皮肉筋骨血脉也形勝者為有餘消瘦者為不足其氣者審口鼻中氣勞役如故為氣有餘也若喘息氣促氣短或不足以息者為不足故曰形氣也乃人之身形中氣血也當補當瀉全不在此只在病勢潮作之時病氣增加者是邪氣勝也急當瀉之如潮作之時精神困弱言語無力及懶語者是真氣不足急當補之若病人形氣不足病來潮作之時病氣亦不足此乃陰陽俱不足也

禁用針宜補之以甘藥不可以盡劑不已臍下
一寸五分氣海穴取之機微義

大宮詹少溪吳馭閱校

夫... 終



其別... 以甘... 不可以... 不見...
寸五分... 氣... 穴... 取... 之...
大宮... 齋... 史... 溪... 具... 馭... 閣... 校...

