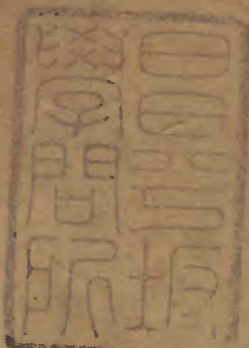


白孔六帖

陸 十之一



庫 文 閣 内			
五	三		漢
四	九		
一	五		書
三	四		
架	冊	號	類

庫 文 閣 内			
三	三		漢
六	九		
四	五		書
一	五		
五	四		
架	冊	號	類

内 閣 文 庫			
番 號	漢	2951	
冊 數	50	(6)	
函 號	364	78	

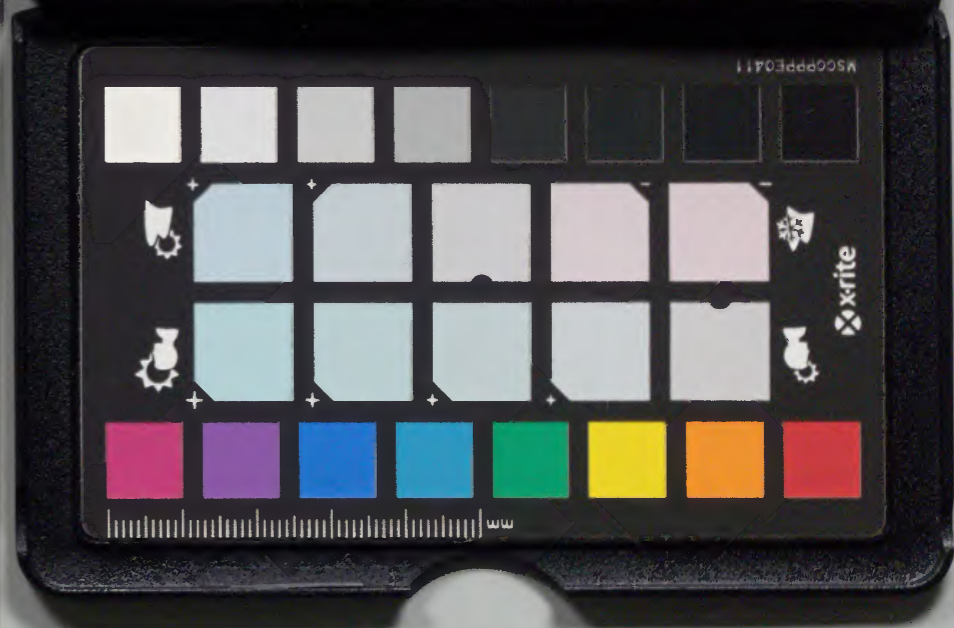


A 1 2 3 4 5 6 M 8 9 10 11 12 13 14 15 B 17 18 19

Kodak Gray Scale



© Kodak, 2007 TM, Kodak



唐宋白孔六帖卷第十

淺草文庫

井

宅二

廨署

厠四

樓五

閣六

臺七

堂八

屋室九

門戶十

井一〇汲附

白改井

易改邑不改井

往來井井

射射

井谷射射言井上汲而下

注如谷水射小魚

贏其瓶

瓶未出井而鉤贏其瓶而覆之

勿幕

井收勿幕謂不

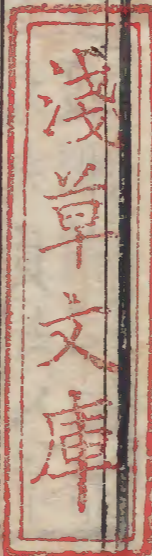
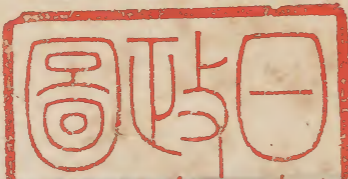
覆之不私其利

井德之地

井以辨義

義施而無私

挈壺



白孔六帖

周禮挈壺氏挈壺以令軍井壺氏挈壺塞井夷竈堙井堙智井廢井

及泉孟子譬如掘井不浚井王莽傳謝囂奏武

白得銅龐儉父先逃趙母流宕後居鄉里鑿

其故奴曰我婦姓艾字阿宏足下有黑子腋下

有瘕母曰我翁也遂為夫妻時人曰鑿井得銅

買奴鑿井而飲擊壤泥而無禽流而可食易曰

不食下也舊井甘井石甃露井玄泉井泥

列井寒泉伯益之功伯益善利物老子習坎

有仁井有仁焉君子抱甕莊子云子貢過漢

圃畦鑿隧而入抱甕而出子貢曰有機於此日

浸百畦挈水若抽名曰桔槔丈夫曰有機者必

有機心吾負缶灌漑人教以重後輕前名曰桔

槔不為也

棹五丈夫曰機智之巧必再拜耿恭居疎勒

源穿井十五丈無水恭曰聞貳師將軍拔刀刺

山飛泉湧出今漢德神明豈有窮哉乃整衣服

向井再拜請祈投轄漢書陳遵每大會賓客輒

有頃飛泉湧出閉門取客車轄投於井中

土羊韓詩魯哀公穿井得土羊孔子曰土精也

以問孔子曰此飛火異苑曰蜀都臨邛縣有火

豎桓靈之際火勢漸微至諸葛亮出雲孫堅討

一關而更盛故曰高焰飛扇於天董卓至

把園井出掘新井管子曰桓公將與管仲飲十

五色雲掘新井日齋戒掘新井而柴焉注新

井以柴覆之銀井闕地水泉必香聚東

取其潔敬也蔡謨曰仙錢飛出葛仙公

井漢高祖入秦玉井人有玉井錢飛出投錢於

井飛出則神農九井神農造井井有九所汲居所

飛出井

而遷井居其浚井舜父使浚井出從桃李生井所而遷

傍詩古東井秦分陷井之蛙伏缺井漢治也去

修井象曰井甃无浪井典略曰浪井汲短綆可

汲以深汲引爭高士傳管寧所居屯落會汲者

器分置井旁汲以待之又使金瓶素綆古詩後

銀作牀金瓶無喪無得終日汲引未為損笑平

素綆汲寒漿無喪無得終日汲引未為損笑平

君美入見躡跚鑿井宗室臯遷荆南節

行汲笑之後斬以謝鑿井度使繇荆抵樂節

二百里其間墟聚凡數十不人勤于汲張操徒

井飲臯始命鑿井以便人韓公井有昭王井相傳

中無井人勤于汲百姓利安韓公井有昭王井相傳

灤河入城百姓利安韓公井有昭王井相傳

自是飲者無恙人更號韓公井濤盪蠲愈邵貞

記導之深源經之善利茂瀨喝之虞濟煩乏甃

之艱昏懣者得以濤盪瘵痲者由之蠲愈

瓢負水柳宗元始州之人各以學者如浚井宗

喜經術宰相李石因言施士句春秋可讀帝曰

朕見之矣穿鑿之學徒為異同但學者如浚井

得美水而已何必勞新井篇白居易拜左贊善

苦旁求然後為得耶新井篇白居易拜左贊善

母墮井死而居易賦新井篇言浮浚李泌六井

華無實行不可用出為州刺史浚李泌六井

居易為杭州刺史復浚鑿泉以井飲柳宗元天

李泌六井民賴其汲鑿泉以井飲柳宗元天

管子

二

皆百尺韓滉聞京師未平置館第數鑿井八十

同州水賦而無井牛存節禱而以寶鈿為井幹

而擇地鑿井八十水皆甘可食以寶鈿為井幹

王井中歎聲武后時來俊臣家井中夜七井生

管子

一

涼

霍仙鳴別墅在龍門一室之中開七井皆以

暑

惟古有制八家所共祭柳宗元 蘊利茲久閱靈

則深

同上 井漲才深尺餘 張希復言授新州將拜

下有人語

及雞聲 井開成末永興坊百姓忽聽

如

下有人語及雞聲甚喧闐近 其土堅垧其利悠

久

柳文井銘其土堅垧其利 蓄是玄德祭柳宗元

神

蓄是玄德祭柳宗元 惟昔匪石今則順道發自玄冥成於富媪克長

厥靈

不有井朱夏時轆轤凍階祀 杜甫題衡石

愛其寶

有井朱夏時轆轤凍階祀 杜甫題衡石

甃冷蒼苔

寒泉湛明月李 梧桐落金井一葉飛

銀牀

李白贈別 金色 石陽縣有井水半青半 玉

甃汲水花桐井

李賀玉甃汲水花桐 玲瓏映玉

檻

澄澈寫銀牀流水集孔雀 沸湧有聲 永寧王

有一井

每夜嘗沸湧有聲晝窺之或 八角井 賈

見銅

所伺之果有一老父至問曰誰人鑿此

在滑臺

城北命鑿八角井以鎖黃河於是潛使

人於井

所伺之果有一老父至問曰誰人鑿此

曰丞相

也父老曰大妙手但近東近西近南 兒

近北耳

耽聞之曰是井太也出玉泉子

童汲井

華慣捷瓶上手 杜甫大 鑿井不盡土 杜甫

太平寺

泉眼山頭到 香美勝牛乳 取供十方 露

山下鑿井

不盡土 香美勝牛乳 取供十方 露

井凍銀床

同 有靈異 韓文宜城驛記宜城驛東

異至今

捕鳥雀張羅於井上 韓文宜城驛記宜城驛東

人莫汲

陰井多蟲亂 韋應 亂石崢嶸俗無井 杜甫引水

白下占一

四

塘雲作頂亂石
崢嶸俗無井
長懷賈傳井依然
清明詩上萬井逼

春容西浪動灌嬰井
上橘井尚高寒
上絡緯秋

啼金井欄
李

宅

二〇脩造
貧陋

毀壞
奢盛

碎宅
崩倒

擇鄰
假宅附

安宅

其究
安宅

寧宇

爰居

爰處

風雨攸除

鳥鼠

悠去

棟下宇

以待棟下宇
風雨

約折中

徙居

殖殖其

庭

正貌

以避燥濕

子罕曰

吾儕小人

皆有

大

厦

燕大厦初成

閑居

岳無征

周禮曰

國宅無征

注

度地

以居禮

獻宅

者操書致

度土而居

晏子

之宅近市

齊景公

田宅不鬻

禮

喪不慮居

為其

無廟

禮

一區

楊雄之先楊季有
田一廛有宅一區

版屋

寢不踰廟

白屋

白屋覆屋

立田宅制

晉有司奏王公國家京城

不宜有田宅未暇作諸國

邸當使有往來之處

今

君子攸寧

自請

王翦

自請

美田

賣宅

葬

崔寔父亡賣田宅起冢塋立

長者

轍

陳平附郭而居

脩造

卜築

經營

繕完

葺墻

築室百堵

必葺

叔孫所館雖

于垣

詩

之子于垣

底瀆

書曰若考作室既底法

堂構

垣墉塗暨茨

其塗暨茨塗泥也

下居

葺

牆

壞室

仍舊貫

脩

宮室

孟秋修

成寢

禮

武子

晉獻文子成室

晉大夫發焉

張老發焉

張

美哉輪焉

美哉奐焉

張

美哉奐焉

君子將營宮室

宗廟為先廡庫為次居室為後

宮室既脩

既設

斯飛之制

改造 糞除先人敝廬

考室

目巧之

室則有

土木勝人

國語智襄子室美士茁夕曰臣懼土木勝人不安室

相宅有死者

後漢董宣少平為北海相大姓公孫丹為五官掾進新宅而卜工占

之云當有死者

丹乃命子殺道行人置鮫人館

屍舍內以塞咎

宣知乃收丹子公殺之鮫人館

於懸

田蚡為相嘗請

益宅

考工地益宅 作之者勞

儉而

我圖脩垣氏左 毀壞尤其室

不陋

宋向戌見孟

曰子在晉吾兄為之

毀之重勞且不敢問 更宅

謂晏子曰子之宅近市湫隘

塵不可以居請

更諸爽塏對曰君之先臣容焉

臣不足嗣之於

乃毀曰非宅是卜唯鄰是卜卒復其舊宅而止

拜

壞魯共王好治宮室壞

壞其室

剥廬

徹我牆屋

重勞

開一徑

後漢張仲

宅唯開

無毀我室

無發

辭宅

霍去病

欲治第去

病辭曰國讎未

晏子

北第

北第者近北闕

也故張衡西京賦云

推讓

後漢范滂遷為司徒裁

北闕甲第當道直啓

又

沈輔字伯禽少履恭儉

及薨子建自田種置

又

喪父服闋推讓田宅與

親貧不

又

親仁善鄰

寶國之

協比

鄰其諸

侯守

孟母三徙

里仁為美

仁里

仁里

思玄

仁里而

恤鄰

晏子曰惟鄰是卜

卜二

卜三

先

仁

五

仁

家為鄰五度上而居惟鄰張霸受嚴氏春秋博覽五經諸生慕

之各市宅其傍以就學後漢時必有鄰論語德不睦乃四鄰仲

命之貧陋一畝環堵宮環堵之室華門圭竇蓬

戶甕牖窮僻居窮僻不治垣屋陋巷蓬

蒿蓬蒿張仲尉所居儉而不陋湫隘囂塵晏子

土蝸舍先焦容身量腹而食容身而居偪下僕卑

僕迫也墮未免燥濕患繩樞宮室卑庠上漏

下濕蕭門其居容易糞土之牆奢盛居

處不淫高其閤閤厚其牆垣豐屋峻宇

牆離美其室向戌見孟獻子尤其室曰子輪與

山節藻梲臧文仲山節藻梲丹楹刻桷魯莊公

楹刻桓公取諸大壯良田廣宅甲第宣驕

所閱多矣平恩侯許伯入第蓋寬饒仰視屋

傳舍所利田宅復魏武侯卒中試則寢不踰廟禮

請地益宅見田蚡事容長戟幡旗晉王濬志嘗起

宅開門前路廣數十步或問之濬土木勝人見

造門侵併晉廷尉張闓住小市欲奪左右宅以

注於賀循循白屋不呈材文宮室無量傳汰侈

膏腴漢武安侯蚡營甲第石董呈巧致功期不

疇能衣以綈錦董賢宅豐其屋易許伯延賓尚

蓋侯趙文考室猶欽張崩倒棟折榱崩僑將梁

木其壞禮舊宅支壞天之所壞不傾地騫崩

持危扶顛 軫騫崩之慮貽燥濕壞墮 剝廬

易小人一日必葺其墻屋昭子孫假宅田生如長

安假大宅令其子求事召假館曹交謂孟子曰

可以假館願留王子猷世說王子猷每假人宅

而受業於門周瑜事見孔壯麗嘗謂人曰吾所

此君無推與周瑜事見孔壯麗嘗謂人曰吾所

居頗壯麗非吾心也當別營一區令粗足充事

利以圖購宅馬周為御史時遣人以圖購宅衆

日白有佳宅直二百萬自書生素無貲皆竊喚它

周遽以聞詔有司給直求勝地為創第帝幸翠

勝地為改治第宅李元絃當國累年甲當時張

靖先第在東都思無正寢李義琰宅無正寢弟

順里盛麗甲當時無正寢李義琰宅無正寢弟

義琰曰以吾為國相且自愧尚營美宇是速吾

禍豈愛我者耶義琰曰凡仕為丞尉且崇第舍

兄位高安可偪下哉答曰不然事難全遂物不

兩與既處貴仕又居廣宇非有令德必受其殃

卒不侈甚馬璘家富不貲治第京師侈甚其寢

許之不喜及即位乃禁第舍不得踰制詔毀璘

中寢及官人劉忠翼第璘家懼悉藉亭館入之

官其後賜羣臣開第昌化里岐陽公主下嫁杜

宴多在璘山池無所增廣李愬其昆弟賴家勳貴於室

龍首池無所增廣李愬其昆弟賴家勳貴於室

所增盛葺第舍潘孟陽盛葺第舍帝微行至樂

輟不巨街陌獨孤及疏曰擁兵權貴優笑地李

敢治巨街陌者第館巨街陌權貴優笑地李

初居與宰相楊收接收欲市訥兄舍以廣多置

第訥叱曰先人舊廬為權貴優笑地耶

賈石美木仁里多置嘉石美木歸賣居宅席豫疾

賁不足可賣功役叢煩楊憑治第永寧室處庠

居宅以終事崔鄆室處庠漏無步廡至霖輞川在輞川地

漏淖則客蓋而寢以就外位柳浪萊萸第舍華

奇勝有華子崗歆湖竹里館柳浪萊萸第舍華

沂辛夷塢與裴迪遊其中賦詩相酬對第舍華

僭許敬宗營第舍華僭至上重関復壁李林甫

再徙家人亦莫知也十尺之舍元德秀未嘗

第舍華僭彌跨都邑楊国結廬北渚仲長子光

妻子結廬北渚凡三十年非其宅氣索然浮屠

力不食王績愛其真徙與相近何與說並視隅

州人嘗為燕国公張說市宅戒曰無穿東北王

隅也他日見說曰宅氣索然云何與說並視隅

譬身瘡痛補他肉無益裴度治第東都集賢里

不終說懼將平之泓曰客土無氣與地脉不連

也說子皆汗賊死斤裴度治第東都集賢里

裴度治第東都集賢里沼石林叢岑繚幽勝上

作別墅具燠館涼臺號綠野堂激波其下

宅篇呂才十宅篇曰易稱上古穴居而野處後

有上宅之文詩稱相為魏徵孫贖故第白居易

其陰陽書云卜洛食為魏徵孫贖故第白居易

上私錢六百萬為魏徵孫贖故第居易言徵任

宰相太宗用殿材成其正寢後嗣不能守陛下

猶宜以賢者子孫贖而賜之通永巷郭子儀宅

師道入臣不宜掠美帝從之三池觀堂皇為當時

四分之一中通永巷家人三池觀堂皇為當時

千相出入不知其居本傳第一即日遣人毀

第一別墅池觀堂皇為當時第一即日遣人毀

之居寢鬱然楊行密見王茂章營第曰天下未

定而茂章居寢鬱然渠肯為我忘

之居寢鬱然楊行密見王茂章營第曰天下未

定而茂章居寢鬱然渠肯為我忘

身乎茂章 市第為官解 趙惠伯為河南尹時嘗

遷毀損 劫炎宰相抑吏市私第貴取其直盧杞召大理

正田晉評罪晉曰宰相於庶官比監臨計羨利

當監主自盜罪絞 飛廡復壁 李訓起第善和里

聚京師 奉權臣 楊損家新昌里與路巖第接巖

輕薄子 仕者十餘人議曰家世盛衰繫權者喜怒不可

拒損曰今尺寸土皆先人舊貲非吾等所有安

可奉權臣耶窮 精思亭 李德裕所居安邑里第

達命也卒不與 事則處其中雖左 詔假光宅里官第

右侍御不可豫 帝以其孤進自樹立數訪逮以私居遠或召

不時至詔假光宅里官第 諸學士莫敢望 擬

憲宮禁 家第舍聯巨擬憲宮禁見他第有勝者

輒壞人臣宅於家 姚南仲大曆十年獨孤皇后

復造 荒村堂前自生萱杜詩 高薨巨楠 垂阿步簷

秘為大官居不易第 傳宅舍如 荒村堂前自生萱杜詩

廊署縵迴 見杜牧 焚楣有嚴丹雘相宜 劉禹

陵北 亭記 木妖 窮乃止時謂之木妖南部新書 取庇

風雨 韓滉居處陋 富窟 富人中起堂甚壯勝以禮

賢時呼其宅 門枕流渠 俗落拓荆楚間嘗半酣

為王氏富窟 鞞履於江陵大街往來雨下泥甚街側有大宅

門枕流渠文昌醉於渠上脫履濯足旁若無人

自言我作江陵節度使必買此宅聞 玉杯金枕

者皆笑其後果鎮荆南遂買此宅 李吉甫宅泓師謂其地形為玉杯玉杯一破無

復完全牛僧孺宅如金枕金枕或傷庶可重製

日下

金城新宅

中宗寵愛安樂公主於金城坊造宅極壯麗帑藏為之空竭出唐舊史

辭第輸高義

杜甫和宅入先賢傳春日悲秋宋嚴中丞

玉宅

奉漢五王含影漾江流 屏跡南北二第 元載城南

北二第室宇奢廣當時為冠近 建宅宣陽里

郭

郊作觀榭張帝什器不徙而供 十王宅

唐宗室傳開元後皇子幼里未嘗一至

分院而慶 右屬都城左頰大道

長寧公第奪臨川

長公主宅以為第

旁撤民廬怨聲囂然第成禁

主還第天子親 憲寫宮省

安樂公主營第及安

幸安樂公主 五王宅

讓皇帝初帝五子列第東都積善

而工 所居履道里

疏沼種樹

廨署

三。凶附

白伐樹織葦

晉羅含字君章為相州別駕以才學知名以廨舍喧擾自於城西小

湖安茅屋伐樹為 妻子不入

漢何 壞屏障

東平相到郡壞府舍 脩葺

吳陸抗與諸葛恪換

葺其牆屋廬舍恪 去之如始至

叔孫雖一日擅

不然深以為耻 脩飾

晉杜元凱為東羗校尉石監奏預擅飾城

八議以 閱人多矣

蓋寬饒至許伯第曰 凶毀

侯贖論 使全新

羊

祐以死生有命富貴在天勅征鎮禁斷之 使全新

李聽拜邠寧節度使邠署相傳不利治

鑿凶門何避治署耶 市第為官廨

楊炎見 起廨

韋仁壽檢校南寧州都督詔歲一按行其勞將
 還酋長泣曰天子藉公鎮撫柰何欲去我仁壽
 以池壁未立為鮮諸首蓄除其廨李吉甫改柳
 即相率起廨甫旬畧具蓄除其廨饒二州會前
 刺史繼死吉甫命綠莎廳治河中府有綠莎廳唐
 蓄除其廨以視事綠莎廳事劉吉之王禹偁送柴
 澆漑兵興以來而好事者劉吉之王禹偁送柴
 諫議任河中詩云綠莎廳事舊鳴蛩雞駝集
極其華侈五代王浚於樞密起廳事極其
廨舍唐舊史房琯歷慈溪宋城濟源縣令
 所在多興利害繕治廨舍頗署能名

廁

周禮邦有大祭賓客廨役温廁儀禮隸人温
 人復往陷左傳晉侯將食麥如廁高祖鴻門會
 噲等四人石崇廁漆箱中盛乾棗奉以塞鼻
 間道走軍

賈姬都擊之都不往上欲自往都伏諫曰一婦
 死復一姬上雖欲自輕命柰太

鼠李斯云畏陶侃晉書侃嘗如廁見一人朱衣
 相報君後當為公窮子除糞喻樂小法迫傳崩

折脇范曄為魏齊所譖王令人拋廁中
 但禍吾卿亦不免食棗大將軍王敦至石家
 卿莫來今反如此非食棗廁取箱食棗羣婢笑

杜蘭香戒云張碩曰不宜露頭見庾翼鎮荊州
 頭如方相兩眼大有光香煙上過襄陽記劉季
 翼擊之入地因病而薨香煙上過和上廁從香

誤入劉寔謂石崇趙襄子如廁心動漠高
 過煙上誤入曰誤入君內趙襄子見豫讓

見下

三

如廁心動 **金日碑** 如廁心動 **孔下馬趨廁** 崔寧

過柏人 亂會王 下馬趨 欲顧以世為溷 柳宗元曰李赤一感於性而所

望乎 清都今世皆知 **廁鬼** 同赤曰吾將從之見赤軒

笑抱瓮之惑也 廁抱瓮詭笑而側視勢且下入乃側曳得之又

大怒曰吾已升堂面吾妻之氣油然而起顧視汝

堂之飾宏富麗椒蘭之居與帝居鈞天清都

無以異若何苦余至此哉然後 **廁上木湯** 洛陽

其友知赤之所遭乃廁鬼也 **廁神每月六巡** 要記

陳宛盛其居止廁上木湯盥手 **廁神每月六巡** 要記

槐板覆敞糞穴為都城第一 **廁神每月六巡** 要記

續幽怪錄侍御史錢義方居常樂第夜如廁忽

見蓬頭青衣數尺來逼義方曰汝非郭登曰然

廁神每 **藤庭俊** 出幽

月六巡 **藤庭俊** 出幽

樓五

白茲樓 王粲登樓賦曰登茲樓麗譙魏武有美

哉輪焉大也臨大道曹子樓詩大道齊浮雲西北

有齊雲浮 **秦氏** 古詩日出東南樓蜃雲結百尺陽

與齊雲浮 **秦氏** 古詩日出東南樓蜃雲結百尺陽

記曰有 **仙人** 居好樓 **層構** 崇制彭氏 黃昌為群

氏造樓臨道昌行縣彭氏婦 **超** 漢甘延壽以良

羽林 **陟降** 墜孫秀未綠珠不得及石 **望氣** 張

善天文解望氣與雷煥夜登樓望見紫氣起 **又**

斗牛間華曰何氣也雷孔章曰其寶劍氣乎 **又**

蜀志周羣作小樓多令奴更直 **規模雖欲干雲**

於上視天纔有一氣即白羣 **規模雖欲干雲**

制作亦 **十二重之制** 鮑照詩鳳 **井幹** 帝造井幹

宜揆日 **十二重之制** 樓十二重 **井幹** 帝造井幹

樓高五十丈在建
章宮中并幹垣也
吹簫秦穆公女弄玉登
登南

樓庾亮字元規在武昌諸佐吏殷浩之徒乘秋
夜佳序共登南樓不覺亮至諸人將起避亮

不淺君少任老子於此興復
千雲霧而上連井

文虞氏高樓
大路擊搏樓上而笑有俠客在下

飛鷲適墜腐鼠中俠客曰
虞氏富樂已久吾不

家滅其
家李德裕建籌邊樓召習邊事者

花萼相輝勤政務本讓皇帝憲天子於宮西南
置樓其西署曰花萼相輝

樓以馮觀長寧
起樓聚書田弘
紫雲鄭注帝嘗

江辭有宮殿千門語意天寶時環江有觀榭宮
室聞注言即詔兩神策治曲江昆明作紫雲樓

采霞亭詔公卿
迎仙高翀造迎仙
百尺樓呂思

窺伺城中之有變者燒
燒畢師鐸出駢囚南第
七

重西域泥婆羅宮中有七重樓覆銅瓦楹棟皆
大璠雜室四隅置銅槽下有金龍口湧水仰

注槽
宴廣達明皇宴王君奭及
七鳳五代于闐

長慶登齊雲作辭五代韓建昭宗幸其鎮登
齊雲樓西北顧望京師作

菩薩蛮辭三章其卒章曰野烟生碧樹陌上行
人去安得有英雄迎歸大內中酒酣與從臣悲

歌泣
望仙樓武宗帝紀會昌六年六月
樵兒牧

豎過亦指之文粹沈光太白酒樓記
瓦缺椽蠹

常醉
四壁含清風丹霞射其牖韋蘇州綺樓何
杲四壁含清風
隆樓高韓愈記
雄眡競後

同七十五

古

文粹獨孫霖宣州疊翠樓當正據扉雄貯鏡後五步一樓杜牧阿房賦碧瓦

朱霓照城郭孤城西北起高樓碧瓦朱樓歌虞姬壻

唐李陽題名於昭慶縣樓韋蟾留語曰渭水秦川拂眼明希仁何事寡詩情只應學得虞姬壻

書字才能趙倚樓杜紫微讀趙嘏早秋詩曰殘記姓名

倚樓吟咏不已因望省樓崔日用恨不居八座目暇為趙倚樓

書省對人謂之散花樓唐成都有薰風樓崔公望省樓泥樓

李景讓為御史大夫貴戚有看塔樓燕子樓居易閣皆泥之畏其糾彈也出金華子

易集張尚書有愛妓曰盼盼尚書既沒張氏舊第有小樓名燕子盼盼念舊愛而不嫁居是樓

獨悵然幽歌吹孫楚樓李白朝沽金陵酒金窓

夾繡戶珠箔懸瓊鈎飛梯綠雲中極目散丹霄

樓帝宴丹翡翠為樓金作梯李白深宮高樓入

紫清金作蛟龍盤江樓翼瓦齊杜甫規造大樓以

祈祥劉闢以太一舍子蜀避暑唐莊宗思得高

曰郭崇韜眉頭不伸常為租庸惜財用陛下雖欲有作其可得乎莊宗使人問崇韜崇韜曰願

陛下無忘創業之難常如河上則可使繁上皇暑坐變清涼莊宗默然終遣王允平起樓

正在望仙樓元稹連昌宮詞上皇正在望仙樓

翠炫轉熒煌照天地端正樓寢殿相連端正樓太真梳洗

今反掛珊詔都人列繒樓幔閣裴矩結綺樓宗

宴太后於三殿命翰林學士侍於結綺樓

閣六

二百七十一

左

白圖畫 漢於麒麟閣 **飛閣** 文選飛閣 帝王時

白鳳巢 **投閣** 王莽以符命自立時楊雄校書於

閣上自投幾死京師語 **阿閣** 古詩云交疏結綺

曰惟寂惟寞自投于閣 **阿閣** 謝玄暉詩尋雲層

綠苔生閣 選劍閣 **茵閣** 謝玄暉詩尋雲層

閣 層閣 蕭 **芸閣** **華閣** 七啓華閣綠 **連閣** 水宮

延閣 飛觀榭乎雲中 **三閣** 陳後 **孔** **下臨肆區** 問

王子晦初晦第起觀閣下臨肆區其人候晦曰

公晦驚遽 **飛鸞閣** 前蜀王衍起宣華 **登** 李正抱

毀徹之 **飛鸞閣** 苑苑有飛鸞閣 **登** 李正抱

失國無聊相與登城西高 **四香閣** 楊國忠用沉

閣顧覽山川法然而泣 **四香閣** 木為閣檀香

飾於閣壁時人謂之四香閣 **服慈** 都造服慈

閣許景 **朝元** 帝豫嘗登朝元閣賦詩羣 **華詭** 長

先獻賦 **朝元** 臣屈和帝以豫詩最工 **華詭** 長

公主魏王恭故第泰薨主 **傑閣** 韓愈 **瓌瑋絕特**

巧得之亭閣華詭將西京 **傑閣** 詩韓愈 **瓌瑋絕特**

之稱 韓文滕王閣記愈少時嘗聞江南多登臨

稱 **十步一閣** 房賦阿 **閣道步行月** 李 **江閣隣石**

面 杜甫水 **高閣倚天半** 杜牧 **飛閣凌太虛** 韋應

閣凌太虛晨 **滕王閣** 王勃道出鍾陵九月九日

濟鬱崢嶸 **滕王閣** 都督大宴滕王閣宿命其

壻作序以誇客因出紙筆偏請客莫敢當至勃

汎然不辭都督怒起更衣遣吏同其文輒報一

再報語益奇乃嬰然曰天 **凌煙閣** 圖畫 **儀仙閣**

二閣左曰樓鳳

十六

臺七

白三休

楚王誇客以章華之臺登之三休乃至其上

五仞

說苑楚莊王築五仞

臺九層

老子云九層之臺起於累土

章華

見上

姑蘇

吳都賦作姑蘇

臺

之高臺臨四遠而特建

露臺

漢文帝欲起露臺計費百金

築臺置金

燕昭王置千金

臺

於臺上以延天下

崇制峻趾

靈臺

築臺置金

置千金

燕昭王置千金

臺

士謂之黃金臺

崇制峻趾

集鳳

蕭史與弄玉吹簫於

衛宣

臺

鳳集戲馬臺

項羽有戲馬臺

騫崩

版築

作于河上

公納

臺

及之妻作新臺于河

榭

月令仲夏可以居

時制

上而要之國人惡之

高明可以處臺榭

臺

春妨農

傳宋皇國父為平公築臺妨於農收子

罕請侯農功畢築者謳曰澤門之哲實

與我役邑中之黔實慰我心子罕聞之執朴扶

其不勉者曰吾侪小人皆有闔閭以避燥濕寒

臺

暑今君為一臺而不能速成何

中天

魏襄王欲築

以為役君子謂子罕能分謗

中天

魏襄王欲築

臺

縮諫乃止中

崇九層之制

雖欲

起一價之功

宜

亦

臺

日崔嵬

崇崇之制

登登

高以望仙

漢武立

望仙臺遠

臺

而思子

漢武帝作思子

八風通靈臺

漢武為鉤

臺

漢武為鉤

臺

後作通

集烏

御史府亦

瑤臺

仙人所居

鹿臺

臺

財歸來望思之臺

見上

彈人

晉靈公不君從

臺

彈人觀其

臺

避丸

漸臺

漸臺立

狀西白虎

曲陽侯王根作

潘

臺

者

扼腕

潘岳西征賦曰望漸臺

陽臺

良史

下筆

臺

不能

思

古詩云思

銅雀臺

魏武帝

九層

臺

自休

思

婦臨高臺

銅雀臺

臨高臺

九層

臺

息進

曰臣能累十二棋子加九外於上公曰危

息進

曰臣能累十二棋子加九外於上公曰危

息進

曰臣能累十二棋子加九外於上公曰危

臺

息進

曰臣能累十二棋子加九外於上公曰危

息進

曰臣能累十二棋子加九外於上公曰危

息進

曰臣能累十二棋子加九外於上公曰危

臺

息進

曰臣能累十二棋子加九外於上公曰危

息進

曰臣能累十二棋子加九外於上公曰危

息進

曰臣能累十二棋子加九外於上公曰危

哉息曰不危公造臺三年不成男觀臺傳登觀

不耕女不織亦甚危矣公遂止

禮也漢武通天臺名孔崇臺蜚觀長寧公主廢永昌

崇臺蜚觀相聯屬標置華壯李昭德武后營神

臺標置望仙柳仲郢武宗延方士登吹臺杜甫

李白齊名嘗從白及高適過汴州玉女臺李執

酒酣登吹臺慷慨懷古人莫測也涼臺裴度午

日人心去矣天亡我乎携妻子上涼臺橋作別

玉女臺屬酒為別安脩仁執送之歌臺暖響春光

野貝燭凝霞臺日本國之東三歌臺暖響融融

館涼臺萬里有疑霞臺以為臨觀之景唐張

賦牧砌臺王侯家多砌臺以為臨觀之高下砌臺

即知唐以愁臺明宗入汴莊宗與元行欽登道

來有之旁冢置酒相顧江野人獻雉問

其冢名曰愁臺也臺傾禾黍繁李白登金高臺

因罷酒去五代史臺傾禾黍繁李白登金高臺

一悄望遠樹間朝曾臺俯風渚杜甫雨詩殊俗

風者平臺放古遊玉臺春臺引細香前閣會詩周

臺漢園杜牧望神雀臺天寶二年以赤雀

白堂除考工記堂除十不趨堂上接武堂上布

武布堂下不下堂天子不下堂滿金玉滿堂玉堂

漢武玉堂在垂堂千金之子皇堂後漢胡建為

太液池南萬金後漢靈帝造萬將上堂聲

御史於皇堂上萬金後漢靈帝造萬將上堂聲

堂無壁曰皇萬金後漢靈帝造萬將上堂聲

曰七占一

六

輝梓有鏡堂世稱其麗
彥暉嘗會諸將堂上
義堂馬燧起義堂帝

如偃月李林甫有堂如偃月號月堂每欲排結
大臣即居之思所以中傷者若喜而出

碎矣其家草堂盧鴻廬嵩山綠野堂裴度作別墅
官營草堂

率一堂費緡千萬貴妃楊氏諸姨第舍聯德星
崔郾居光德里創便齋宣宗嘆曰郾一

堂唐杜陽編元載末年造芸暉堂芸香草也出
門孝友可為士族法因題曰德星堂

堂于閬國其香潔白如玉入土不朽為屑以塗
壁故號芸暉焉更以沉檀

喻峻李德裕周勃功
為梁棟飾金銀為戶牖

之說喻堂陛之峻高淺有蒲蓮深有葭葦
者難攀卑者易陵也

詩公作谿堂播播流水淺有蒲蓮深有葭葦又
曰流有跳魚岸有集鳥谿有蕢茨有龜有魚公

詩左書右賓燕駭同上公燕溪堂實校醉飽金盆貯

瑟號國堂成以金盆貯瑟瑟三堂先無挾廡
斗以賞匠者見明皇雜錄

堂先無挾廡弟洵稍增補之澆見即徹去曰先
君容焉吾弟奉之猶恐失墜安敢改作以傷儉

德連日高原林麓之崖間厠隱顯柳宗元新堂
記連山高原

林麓之崖間厠隱顯公堂宿霧披杜甫崔
邇延野綠遠混天碧

生槐枝孫倭始家堂柱生槐枝
朞而茂既而倭秉政

屋室九。梁柱總瓦附

白上棟下宇版屋詩曰在其版屋亂我心曲
注西戎版屋心曲心之委

也曲定之方中楚宮揆之以日楚室考室斯于宣
也

築室百堵築室于茲美其室孟獻子見必葺
宅門注

葺屋瓦屋考工記葺屋三分瓦屋四分
注各分其循以其一為峻

凡七十五

勝人上見瞻彼闕者虛室生白莊子言夫視有若無虛室也室虛而

純白目巧之室則有君其反室武詔丞相石慶

仰視屋室蓋寬饒事淵客江賦淵客築宇下泥

之在梁樽櫨說文梁樽櫨也撫梁易柱論衡曰紂能遺

絢後漢書曰陳寔字仲弓為太丘長嘗夜陰有

梅梁吳越春秋曰夏禹畫羊懸穀廳梁上畫五

羊又作五懸囊隨羊穀之云昔高固為楚相五

羊街穀萃於楚庭故圖其象為瑞六國時廣州

屬繞梁論衡曰韓娥古之善歌者每懸頭蘇秦

楚少學苦於睡以頭髮係柱吳越春秋曰越王

復上引錐刺股以醒睡君銅柱後漢馬援

何愁之中夜抱柱而哭羣臣曰君征南蠻樹

銅柱紀梓柱生枝葉漢成帝時梓柱生枝葉扶

倚柱書夏侯玄苜柱書崑崙山有公孫樓柱弘

之荆州記曰巴東有一折柱孤直高三丈大可

十圍傳云是公孫述樓柱破之血出枯而不朽

天柱折列子曰共工氏與顓頊爭帝地有四柱

河圖括地象曰地軸下陸玩柱石晉書陸玩字士

有四柱三百六十軸瑶初遷侍中轉

司空有人詣之飲酒寫柱中呪曰當今乏材以

汝為柱石莫傾人棟梁玩笑曰得卿良箴敬而

佩之嘗嘆曰以我為三然銅柱列女傳紂作銅

公無人談者以為知言柱以炭火然之

今有罪者抱其柱金塗漢武故事曰上起神屋

輒墮俎已觀而笑以銅為柱黃金塗之丈

五晏子鑿楹晏子將死鑿楹納書謂妻子曰子

窮窮不可窮窮不可壯出晏子春秋一柱一臺唯江陵有

窮窮不可窮窮不可壯出晏子春秋一柱一臺唯江陵有

梁並皆共之
水精柱
魏畧曰大秦國以水精為屋柱
楹謂柱也
廣雅曰

釋名曰柱住也楹亭也
言亭亭然孤立
窻窻牖也
廣雅曰

朱鳥牖
漢武故事曰西王母降東方朔於朱鳥牖中窺母謂帝曰此兒無賴久被斥逐

原心無惡
雲母窻
又曰帝起神屋有雲母窻有珊瑚窻

四面夾窻
周官曰夏后作
馬后不臨
張璠漢記曰明帝馬

皇后不喜出游
八窻
孝經注曰明堂之制
雲集

記曰
范雲字彥龍少與梁武帝甚篤相隨宿一

曰有王有相不可也乃俱拜
鹿精
晉書謝鯤嘗

從牕進後帝登位拜雲僕射
雞語
州刺史宋處宗買得長鳴雞籠著

人遂引其膊斷之乃鹿精也尋血得之
瑠璃窻
世說蒲

窻間忽作人語與宗談論終日
乃悟矣

武帝坐琉璃窻內甚密奮疑其疎恐之
帝問其故荅曰臣如吳牛見月而喘
祁嘉
晉書

祁嘉清貧好學夜忽窻中有人呼云祁嘉隱去
來脩飾人問甚苦不可諧所得未毛銖所杵如

山嶽嘉旦
綺䟽
碧䟽
窻中列岫不窺牖而

見天道
老子
青瑣瓦
漢武故事云起神屋
撤

瓦
漢書霍光巷行人見有人居光屋
水精瓦
吳

國傳曰大秦國王
飛
神仙傳班孟圖吹
吹
漢平

宮殿水精為瓦
投孟陽
晉張載字孟陽貌

城東門屋瓦並盡
鴛鴦之瓦
博物
瓦中

以瓦石
縹碧
劉騶詩曰
鴛鴦之瓦
禮
瓦不成沫

秦時東郡守為瓦所中
毀方瓦合
禮
瓦不成沫

遂坐死此亦畏忌所驗
乃生女子載弄之瓦
瓊甍
輟殿材為正

寢魏徵家初無正寢帝素室司空圖居中條山

室命輟小殿材為之寧極盧鴻所居室壇室司馬承禎

節士文人王屋山置築室相近秦系姜公輔之謫見系輒

忘流落以居次以生草椽棟不施斤斧張志和兄鶴

之苦不還為築室越州東郭茨太虛為室陸羽嘗問

以生草椽棟不施斤斧孰為往來竹茅茨

者志和對曰太虛為室明月為燭與四海諸公共處未嘗少別也何有往來

屋宋璟徙廣州都督廣人以竹茅茨屋多石室

韋貫之居輔相柳宗元貞符曰惟人架巢空穴初雪霜風雨雷電

暴於是乃知木處而顛土處而病然後為考官

室必以閱門豐屋為美劉禹錫牕綃疑閱艷韓愈

聯句以錦紋石為柱唐王元寶木瓦號國夫人恩

嗣立宅以廣其居後復歸韋氏因大風折木歌

墜堂上不損視之瓦皆堅木也明皇雜錄

瓦居易樂叟詩紅瓦縫差差釘頭磷磷蓋瓦級

韓愈滕王閣記銀瓦南蠻婆賄伽盧風櫺韓愈詩暑瓦

甍無脛而犇萃歐陽詹二冰油飾牕鳳池篇揚

後閣糊牕用桃花紙竅如七星屋逢原記鄭廣文

塗以冰油取明也竅如七星架椽之椽多於機

之竅如七星負棟之柱多於南畝架椽之椽多於工

女椽梁柱以成大室又負偃直各安所施而

唐瓦獸李賀松乾朝室夕室柳文東亭記朝室

朝居度堂匪華麗養拙異考野廬不鉅理翳翳

煙韋不出環堵坐入吳甸包山震澤不出鑄銅

為瓦王縉傳五臺山祠鑄銅為瓦金塗之

門戶天子門諸侯脩造附

白重門易曰重門擊外戶禮曰大道之由戶語

誰能出重門有閉開高掃門魏勃掃齊關捷善

無閑捷而不重閉博曰勇高其閉閔門踰越曰

門不容車而高卑合禮啓閉隨時閔闕鑄立不中門

行不踰闕婦人送迎不出門長者之轍陳平門

轍以通往來作限不可踰也何莫以時啓閉

祀戶祭先脾月令孟春陽氣其祀門祭先肝

孟秋陰氣出祀之於門外順戒門閭脩捷閉孟

禮有以高為貴者位尊高拂闌禮君入門介拂

闌之間介拂凡不出戶庭華門圭竇

衡門之下可西南其戶蓬戶甕牖繩樞涉

席門陳平通德門後漢鄭玄里銘擊虞門銘云

無定門人謀鬼題門公受福於戶邪孟嘗大吾

門呂不雀羅翟公罷廷尉賓客高其門于銅戶

列士傳曰吳王闔閭畏王僚之閉戶先生孫微

戶號閉不完莊子曰原憲家諱州卒後人為諱

為門何不高其戶雙妾五月五日生子文俗

仁

云此月生子及戶損其父妾匿養之文卧戶俗

長曰受命於天受命於戶何不高其戶卧戶俗

通曰卧戶砌者畏昌戶帝王錄曰有赤雀闕其

縮其頭令人病顛王充論衡曰燕王在明光宮

戶闕其三戶盡閉欲入所卧處三戶盡閉使二

十人開不出戶而知天子門禮天子五門謂臯

不得門雉門應九重楚辭曰天之金馬漢武帝立金

門路門改曰千門蕭相國脩未央宮千門萬戶曰

金馬門秦師過北門左右免胄而下超乘者三百餘人

言於王曰秦師輕而無禮必敗過天子門黃金

不卷甲東兵超乘示勇後果為晉所敗黃金

門楚辭云黃諸侯門樹塞樹塞門朱戶漢冊魏

文曰以君翼軍風化華夏充居臺門天子之禮臺

實是用錫君朱戶赤戶以居臺門天子之禮臺

借禮也言此諸侯請高其門治之於公曰少請

其高令容駟馬我理微多陰德子請容車馬陳晉

孫當有與者至於定國為丞相請容車馬

後為主簿從事乘車馬歸家踦閭而語晉二大

夫相與踦閭而語注閭當道門也禹三過不入

閉一扇一人在內一人在外曰踦禹三過不入

用牲左傳秋大水用戶開亦開戶闔大君子

之門董仲舒曰當作力而已不足稱大脩造

啓閉從時門戶橋道謂之急不可一日而闕之脩

其闔扇月令脩鍵閉孟冬有司戒門閭容馬四見

注門材與之鑿戶為室轍轍五羯反丁丁

節猶戒高其門間矧鄭公之德而無四牡

隘不能容翟車太平公主假萬年縣為婚館門

入由左出由右馬周請城門入由創定鼎上東

諸門李昭德武后營神都昭往來皆有簿籍姚

書其三日前世東宮門閣往來皆有簿籍殿下

時有所須惟門司宣令姦偽乘之並請內即畫

署冀免未嘗過門杜黃裳時王叔文用曳車塞

闔高固為渾城童奴字黃岑德宗在奉天固仍

十人曳車塞闔賊不指府門田頽已平馮弘鐸

求池歛為屬州行密不許頽始天子自書榜其

門田游巖舊宅直宮左天子自買地大其闔張

和築室越州東郭觀察使陳少游往足不履敬

見為終日留以門隘為買地大其闔

淳少志學歷世名節為天下所高袁朗孫誼為

足不履門馬張沛者侍中文瓘子嘗白誼曰州得一長史

隴西李亶天下甲門也誼曰夫門戶者歷世名

節為天下所悉走其門李林甫改右相或帝不

高老夫是也朝羣司要官悉走其門

臺省闔門陸羽闔多出其門劉晏任職久勢軋

出其能大其門韋王貫少孤臯謂能推為盛門

李叔明始叔明與仲通俱尹京兆及兼秩御史

中丞並節制劍南又與子昇俱兼大夫蜀人推

為盛自高鄭仁表嘗以榜其曹門張讀遷吏部

為吏部選精允調者巧崔之門安得不大榜

選院蘇晉典二都選因榜選政事堂北門常衮

見下

言

百子不中一

章事政事堂北門異時宰相過舍人院咨逮政事至衮乃塞之以示尊大仙遊尋真

潘師正居逍遙谷帝尊異之直逍遙谷作門曰仙遊曰尋真清高門戶白樂天語

人曰吾已脫去利名枷鎖連龕子母丹不知何日可成出自慶傳門闢

戶闔連機弛張似公之政經便而苔扉月出東

半關杜牧望故園瑣戶交疏山門當列戟韓滉門當列戟戟以父時第

門不忍壞乃不請籠虛門李賀詩雕玉神簾晝題時刻

夜題更籌司門郎中負外郎各一人掌門闕出

救勘銅魚木然後入奏事遣官送之晝題時刻夜題更籌唐史百官

志闌遺之物揭於門外闌遺之物揭於門外以物色期年没官同上

剥剥啄啄有客至門韓愈剥蒼岑踈秋門李賀到洛

一門盡貴唐宣州夏榮相陸象先蕭嵩曰陸郎

而有壽門闌洞豁而森爽杜甫太始築候潮通江

城門吳武肅王爭趨其門唐大曆中楊綰為相

之士爭趨其門門樹六闕楊炎孝著三代表門若市然

玄宗貴妃楊氏四方獻餉結納門若市然出門復入門出門復入門

杜甫九日寄岑參門如沸湯李義府母妻諸子賣城門

即掌京城皇城宮殿諸門開闔之節奉其管鑰

而出納之開則先外而後內闔則先內而後外

鼓之節而啓閉之出唐六典旌其家大署曰忠臣之門高其

元常傳節唐史馮

元常傳

元常傳

元常傳

唐宋白孔六帖卷第十

唐宋白孔六帖卷第十一

倉廩 一

庫藏 二

管籥 三

園圃 四

藩籬 五

牆壁 六

竇 七

竈 八

車 九

舟 十

倉廩

一〇 擅開倉 常平附

白倉虛

老子田甚 蕪倉甚虛

廩實

管子倉廩 實知禮節

千倉

乃求千 斯倉乃

求萬 斯箱

太倉紅腐

太倉之粟紅 腐而不可食

海陵流衍

觀海陵 之倉則

紅粟 流衍

鄧攸免官

又

第五訪仲謀為張掖守歲 饑開倉賑給曰若須報是

弃人也樂以身修困月令孟冬命有司穿竇窖

救百姓詔嘉之修困倉謹蓋藏務積聚

出納之吝謂之司藏於天下韓詩外傳曰王者藏

姓農夫藏於困庾賑廩傳曰楚莊王賑廩同食

商賈藏於篋筒賑廩開倉同食上下

無異我倉詩曰我倉既儲蓄收藏委積收歛

庾庾露積也詩曰曾巨橋粟大賚于萬姓巨橋

約不盈管子曰不務地發倉廩倉廩賑貧窮粟

九年之蓄陳陳相因匪頒周禮廩人掌九

之匪頒賜稍食以歲之上下數露積陳陳相

邦用以知足否注稍食祿廩也露積

因充溢教倉積粟滯積神倉藏帝籍於神

困鹿國語貴庾蘇章後漢

原令歲饑開倉喬玄公祖為梁州刺史歲飢開

廩活三千餘人喬玄倉級之主者以為舊典宜

先表聞玄曰方待奏民且死吳中有均輸之號

矣開倉訖乃上聞天子嘉之吳倉春申君

所造名均輸洛陽有常滿之名見洛陽記

四年八月壬申乙亥嘗以未白帝倉漢記公孫

易災之餘而嘗曰近也穀云白帝倉述有白帝

倉細柳倉三輔故事曰漢文大將軍周亞夫軍

倉城東擅開倉汲黯因使矯制發倉

有嘉倉韓韶後漢

字仲黃為羸長賊不入界餘縣多被寇廢耕入

縣界求索衣糧甚衆韶愍其飢困開倉賑之萬

餘戶主者爭為不可韶曰此活溝壑之民鄭默

而伏罪舍喚入地太守素知名德竟不坐鄭默

見六占上

王蘊字仁叔

守郡人飢開倉賑恤主簿諫請先上聞待報蘊
曰行仁義敗無所恨朝廷以違科免之士庶詣
關左降晉 **常平壽昌之計** 食貨志漢宣帝時年
陵太守 **常平** 壽昌上計令郡國皆築倉以穀賤時增
中丞耿壽昌以利農穀貴時減價而糶以利人名
其價而糶以平糶 **平糶** 管氏之輕重李悝之平糶弘羊
曰常平倉 **平糶** 管氏之均輸壽昌之常平人皆賴其
百姓利之 **平糶** 管子曰積於不涸 **不盡** 文子曰積
利 **不涸之倉** 倉者務五穀也 **不盡** 於不盡之
倉 **存救** 存救之 **儲蓄** 以虞 **以待凶而頒之** 禮豐
凶 **不常** 有典 **既有無之相均** 亦豐儉 **智合於權**
利和 **均節** **豐儉適宜** 公私 **苟栖畝之餘糧豐**
其義 **年不斂則在野之餓莩凶歲疇依** 羨耗一出
納倉有出如珠玉 取如糞 **監臨當其豐歲雖多京**

峴之謠守在職司宜謹豆區之量 **秋斂春頒**
孔依高為倉 姜師度為陝州刺史太原倉水陸
倉而注米于舟 **儲倉贏衍** 鄧景山王思禮在太
以故人不勞 **儲倉贏衍** 原儲倉贏衍請輸半
為下盜費畧盡帝聞即以景山為太原尹 **帑**
倉寢虛 張文確高宗征討四夷京師養 **發義倉**
薛訥遷藍田令富人倪氏訟息錢於肅政臺
粟 中丞來俊臣受財發義倉粟數千斛償之訥
曰義倉本備水旱安可絕眾 **倉廩未實** 呂元泰
人之仰私一家報上不與 **倉廩未實** 上書曰
今倉廩未實 **倉廩未實** 宋慶禮兼營州都 **倉庫積**
不謂國富 **倉廩未實** 督不數年倉廩未實

鉅萬 牛仙客始在河西審 **愈匱** 盧懷謹陳時政
二歲或三五五月即遷 **條士馬倉倉** 宗室涵郭子
倉庫愈匱職為此耳 **條士馬倉倉** 儀表為閔內

仁

仁

仁

仁

仁

仁

仁

仁

仁

鹽池判官肅宗至平涼未知所從朔方留
後杜鴻漸等條士馬倉廩使涵奉牋馳謁
盈腐節度倉儲盈腐太倉武庫並在都邑

倉武庫並在都邑紅新倉李憲遷衛州刺史河
粟利器蘊若丘山有吏主倉十年丹覆其糧
絳人賴利主倉

三千斛丹曰吏豈自費徙籍其家盡得文記乃
權吏所奪召諸吏曰若特權取於倉罪也與若
期一月還之皆頓收穀羨餘

首謝及期無敢違收穀羨餘丹子宙為永州刺
險每飢人輒葶死宙始築常竝建常平倉

平倉收穀羨餘以待乏罷竝建常平倉融拜
御史中丞請馳傳行天下詔以客賦儲三百萬
所在並建常平倉益貯九穀權發歛儲三百萬

斛劉晏又以常平法豐則貴取飢則賤與率有
白雀集于高豐屯廩蓋大穰之證也李罕畜

策曰國廩罕畜太原倉鉅萬之倉陳子昂稻米
本乎兀食尚繁太原倉鉅萬之倉上書

流脂粟米白實公私倉廩與豐積粟埋梁甫湜吉
州刺史廳記向覆官倉倉無翬飛雲蠹巨廩崇
斗糧公來幾時積粟埋梁翬飛雲蠹創翬飛

雲蠹縮以板幹積如京坻得蓋藏廣關輔之糴
之宜協出入之制岐公遺愛碑

廣關輔之糴京粟十七萬斛皆糴於關中號
師糧廩益羨

為和糴憲宗即位有司以歲豐熟請畿內和糴
捷甚於稅賦號為計墾田秋熟所在為義倉

和糴其實害民計墾田秋熟所在為義倉戴
建議自王公以下計墾田秋熟所在為義倉

倉歲凶以給民太宗善之唐史食貨志粟藏
九年米藏五年秦蒲州又置常平倉粟藏九年

米藏五年下濕之地粟藏倉儲盈衍唐史韓琬
五年米藏三年皆著于令倉儲盈衍上言往年

九年米藏五年秦蒲州又置常平倉粟藏九年

倉儲盈衍今倉空戰卒饑韓愈詩

庫藏 二〇主守附

白庫 月令季春命有司開帑藏說文庫兵器所

五庫 禮曰季春審五庫之藏於天下王者藏於

藏於百姓農於困武庫漢立武庫以藏禁兵王府御府竊

藏者及其出竊藏以逃焚臺韓詩外傳曰晉文

百姓今賦歛無已皇天降災於藏是君之福故

賀東山窺東山之府充府庫周禮凡萬人之貨

賄之藏 長府名藏白藏魏名充牻積鹿臺積之所

府庫曰不竭之府管子曰藏於不竭之府受藏

周禮頌其貨內府周禮內府掌受九貢九賦九

於受藏之府外府掌邦之出入以供百物而待

朝覲頒賜也管庫禮記晉趙文子舉管府實曰其

用謂賜也管庫禮記晉趙文子舉管府實曰其

輸之則餘財武帝初府庫餘財京師錢累六府

周禮天子六府曰司土司木司水司草司禁庫

無聚水衡錢天子藏乘輿供養所出母將隆君

農錢自供乘輿不以給供養供養勞本藏給末

賜一出少府蓋不以本藏給末用

用見上五庫車庫兵庫祭器大庭之庫魯自壞

後漢靈帝光和魚魏嘉平中魚二主守出納之

武庫自崇出匣虎兇出於匣龜玉毀守藏委質

見六占二

五

監臨 所守 晉侯之豎頭須守藏者也

孔庫委豐餘 度令狐彰拜滑毫節 瓊林大盈 陸

始帝播遷府藏委奔衛兵無褚衣至是天下貢

進稍至乃於行在夾廡署瓊林大盈二庫別藏

貢物贊諫以為瓊林大盈於古無傳舊老皆言

開元時貴臣飾巧以求媚建言郡邑賦稅當委

有司以制經用其貢獻悉歸天子 廩藏殫耗 牛

私有之蕩心侈欲亦終以餌寇 天子 廩藏殫耗 牛

改給事中留陳倉張濬伐太原引為判官敕在

所敷遣徽太息曰王室方復廢藏殫耗當協和

諸侯以為藩屏而又濟之以兵諸侯 薄入謹出

離心必有後憂不肯進後濬果敗 侯 薄入謹出

府庫遂實 張延賞累拜荆南劍南西川節度使

臨狩糜用百出後更郭英又崔寧楊子琳亂益

矜僭公私蕭然延賞事為之制薄入謹出府庫

遂令史直曹 以開播再遷給事中故事諸司甲庫

實 以令史直曹 刑脫為奸播悉易以

士人時 倉無久儲 段秀實遷涇州于時倉無 詔

躋其法 倉無久儲 久儲郭無居人朝廷患之 詔

百官觀庫物 九年食今天下太平請在所出積

滯變輕齎內富京師又悉天下義倉及丁租地

課易布帛以充天子禁藏明年帝詔百官觀庫

物積如山賜群臣各 楊炎 言大盈 負贖季月

有差錫國忠紫衣金魚 楊炎 見稅門 負贖季月

倉庫

倉庫

倉庫

倉庫

倉庫

倉庫

倉庫

倉庫

倉庫

倉庫

倉庫

倉庫

倉庫

倉庫

倉庫

倉庫

倉庫

倉庫

倉庫

倉庫

倉庫

倉庫

倉庫

倉庫

倉庫

倉庫

倉庫

倉庫

倉庫

倉庫

倉庫

倉庫

倉庫

倉庫

倉庫

倉庫

倉庫

倉庫

倉庫

倉庫

倉庫

倉庫

倉庫

倉庫

倉庫

倉庫

倉庫

倉庫

倉庫

倉庫

倉庫

倉庫

倉庫

倉庫

倉庫

倉庫

倉庫

倉庫

倉庫

倉庫

倉庫

倉庫

倉庫

倉庫

倉庫

倉庫

倉庫

倉庫

倉庫

倉庫

倉庫

倉庫

云錢餘於庫韓文王仲舒誌宮庫饒豐劉文靜曰晉陽士健馬彊官庫

豐饒

管籥三

白管庫之士前見北門之管杞子云鄭人使我琅

當鐵鎖環索籥老子曰天地之間其猶索籥乎謹守管籥漢書

籥書啓籥見書乃司門周禮司門掌授戒門閭

脩鍵善閉老子曰善閉者無肩鑄莊子則必攝

孔不為肩鑄元德秀愛陸渾佳山自持管籥徐

吝嗇自持家管掌六軍管鑰揚復恭見帝賜姓

籥世所譏云納四金鑰朱滔及偕相王與王武俊田悅

命於可汗謹上金鑰啓閉銀鑿鏤鐵鑰唐西陽

出納推所命至是乞師焉及州不鮮衣

品目有銀鑿鏤鐵鑰培鑰擴門及州不鮮衣

門悉弃倉廩與民金鑰劉賓國武德二抱關掌

管就車于司馬門外聞之於抱出管鑰數篋吳

世家諸將泣下皆曰元璫從王征伐最有功請

爾下鑰開金坊門玄宗貴妃楊氏以遣還第高

下鑰開金城門郎掌京城皇城宮殿諸門開闔

五年置門僕八百人番上送管籥

園圃 四〇灌園附

白老圃樊遲請學為圃子折柳詩曰折柳樊圃

日吾不如老圃

注云樊蕃也

不窺董仲舒勤學三踐魯漆室之女曰昔有

歲使予終百畦莊子云子貢過漢陰見一丈人

於此日浸百畦水若抽名曰外圃左傳孔氏

九畹楚辭曰予既滋蘭之西園曹子建詩清夜

隨北園游于樹果樹菜說文園樹樹藝禮二十

而一周禮園廛二十而一注云以利少不樹者

罰之樹事周禮任圃以樹事貢灌於陵子辭卿

園又戴宏為河間相自山陽餘利與呂安灌園

以供酒食之費自賃范丹學通三經鬻蔬潘岳

灌園使吏鉏治魏顏斐文材為京兆守於府請

美史王翦為秦伐楚悉與貧人和後孝鉏園得黃

後漢戴異園公陳留志園庾居園孔子嘗為魯粟田

吏苑圃九月築場圃注春夏為圃園有棘孔市

取宗室臯遷山南節度使張柬之有園圃在襄

謝遺業當百世共保柰何使其子孫鬻乎臯

時蕭嵩請老退延平門林園李晟賜延平我圃

日蒼翠杜甫築室茨草為圃乎湘之西柳宗元

謀名園依綠水何將軍奉誠園府燧子暢終少

廬自託奉誠園亭觀治園沼林藪李簡求還東

數左浮飛閣右列間館柳文訾家抗月檻於迴

凡六占上

谿出風榭於篁中同青林重複綠城瀰漫景龍文館

記芙蓉在京羅城東南隅有青林重故園秦地復綠城瀰漫蓋帝城勝景駕時幸之

杜牧望霜中登故畦杜詩百畦凡闢地南北東西

故園賦杜詩百畦若千圃百畦柳文

決溪泉為圃但當把鉏荷鍤決溪泉為圃以給

藩籬五折柳樊圃詩游藩莊子曰願

籬之鷄授條晉書庾袞與弟子樹籬晚而鷄

鷄長於藩籬之下芳枳樹籬閑居為軍傳晉楚

示不相疑孔里人多造門觀賦詩至墜敗其藩

揚收吳人號神童里人多造門觀賦詩至墜敗其藩收嘲之曰爾非羸角者奚用觸吾藩

鷄笑李太白大鵬賦而斤鷄周棘扈藩姜晦除

藩檢室內外猶不禁至晦悉除之示無防限枳

棘茅屋枳棘是缺是補我有藩籬是缺是失固

文粹于公異破朱泚露布曾藩籬帶松菊杜甫

藩籬生野徑斤斧任樵童杜詩洞無藩籬元稹冊

起洞無藩籬踈蹕藩籬之際文粹李嶠重此藩籬護

柳宗元商山臨路孤松詩幸逢仁惠意重此藩籬護

牆壁六〇奢侈築牆葺壞穿窬附

白厚其牆垣傳數仞及肩論耳屬垣藏書魯恭

孔子舊宅於壁中得古環堵室之循牆而走正考

文尚書皆科斗文字父

有茨牆有茨不可掃茨蒺藜也蔽惡叔孫曰人之有牆蔽惡也

牆以禦風雨燥以避濕大為之防猶有者高墉射隼既

勤垣墉惟其塗葺茨牆面不學勿仞漢書

勿三尺周禮牆厚三尺崇之注短垣國語曰君

自負牆子貢負卻壞卻壞之百堵皆作制子舜

作室築牆茨屋今人皆知去相如成都唯四壁

負牆而立奢侈雕墻尚書峻宇雕墻傳曰晉

不露形土被朱紫並文椒塗取其粉壁紫素漢

儀即省中皆胡粉黼黻漢書黼黻古天子服也

塗壁紫素界也後漢琅玕王好治宮牆藩電倏忽

者皆用金銀室殿壁皆飾以金銀牆藩

以被牆於牆以琉璃為牆南州異物築牆登登築之登

也百堵之子于垣版築高卑厚廣袤數仞

之制一簣啓塞從時城郭垣塹謂之塞皆隨其

平版幹稱畚築程土土物既程高卑計徒庸順

時屬其繩則直縮版以載以索縮其板垝垣毀

葺壞葺墻傳曰繕一日必葺叔孫所居館雖一

百堵皆興見上騫崩墮糞糞土之墻圻人傳圻

時填館宮室圻人塗墍堅泥也毀垣積墉

塗者填亦塗也壞牆垣孟秋穿窬穿窬之盜鑿壁匡衡讀書

家壁因燭穿墉誰謂鼠無牙墉踰垣而走鄰女

以照之何以穿我墉鄰女

宋玉東鄰女登牆而窺者三年矣連牆列子師壺丘子林友伯

郭子連牆二十年不及有屬耳被誅齊莊公私

崔杼於室無踰我牆詩短垣而自踰之踰書曰

牆竊牛馬乘彼坳垣孔盛夏治垣署舍墻垣程

則有常刑盧懷謹卒帝後還京因校獵擣

督慘環堵庖陋社間望懷謹家環堵庖陋家人

若有所營者馳使問焉還白梯牆出首賀知章

懷謹大祥帝即以縑帛賜之

右庶子充侍讀申王薨詔選挽即而知章取捨

不平蔭子喧訴不能止知章梯牆出首以決事

人皆鐵簪畫壁漢陽公主常用鐵簪不為牆垣

元德秀不負墻立于頓家童上變詔捕頓吏沈

為牆垣負墻立及他奴送御史獄頓與諸

子素服待罪建福門牆置耳多疑好察每通街

吏不納屏營負牆立牆置耳

交會之所牆必置耳謂人曰還聞牆有耳粉堵

否非牆耳乃吾耳行路之人鮮敢偶語

月色輝粉堵大壁曠疑淨韓愈納椒壁懸錦

牧開元寺詩大壁曠疑淨涼聯句椒壁幕杜

甫柱秋短垣三面遶透迤韓愈泗疥壁西陽雜

娘詩短垣三面遶透迤沐交流疥壁俎大曆

未禪詩玄覽任荆州陟岵寺道高有風韻人不

可得而親張璪嘗畫古松於齋壁符載讚之衛

象詩之亦一時三絕覽悉加聖重關復壁李林

土塞路不充牆壁辛替否諫

竇七

白宮中之竇其崇三尺

周禮考

圭竇

傳專門圭

陵其**逃出自竇**有過氏滅夏后相后**大竇**先王

竇上**孔食自竇進**劉季述囚帝少**爭水竇**于嶠詆

鳳心銜之而未**有以發而嶠與****地竇**裴驚墮梁

鄰家爭水竇鳳由是左遷嶠**愈乾竇**道遙越坤位詆訐**私開四竇**澤不及下

高陵令劉君請柱私竇使無弃錫**洩水脉**游陰竇

脉一竇之泉懸得乎人得其音清也茲吾方在

然笠澤**不得謁面**陸宣公貶忠州土塞其門家

面錄芝**引泉竇以滌塵垢**文粹許堯佐東林寺碑

齊映自竇出張鎰撫盧龍楚琳亂軍**生魚**上元

秋霖雨連月**竹竿接嵌竇**引注來鳥道杜**引泉**

渠竇生魚志

開故竇柳宗元詩**嵌竇潛洩瀨**杜甫詩遠川通曲**從**

水竇入梁臣劉鄩梁已破朱瑾等悉有交鄆以

鄆乃使人負油鬻城中悉視城中虛實出入之

所由者得羅城下水竇可入鄆乃以步兵從水

破竇入襲

竈八〇祭附

白夷竈傳塞井**踞竈觚**仲尼讀春秋老聃踞**媚**

王孫賈曰與其媚**騷除**史記李斯曰竈上騷

於與寧媚於竈**曲突**漢書曲突徙**向栩**後漢

埽**減竈增**虞詡**避竈**莊子云湯**風吹**李南少

性不恒又似狂坐**避竈**者避竈**生蠅**戰國策曰

於竈比版屋上**避竈**者避竈**風吹**李南少

女見疾風卒起吹竈突及井泣**生蠅**戰國策曰

辭白姑此主爨者當之果卒也**生蠅**戰國策曰

辭白姑此主爨者當之果卒也**生蠅**戰國策曰

陽而水之城不沒者三無黔突子墨竈銘李尤曰

火竈五突魯連子竈五突祭竈禮有五祀竈居孟

夏其祀竈祭先肺於陽氣盛熱外祀之老婦之祭

禮曰竈者老婦之祭盛於盆尊於瓶注老婦先炊器也祭竈以祭先炊也燔柴於爨

非禮也時多失禮燔於竈祀孫寶後漢張忠署

遂祭竈臘日後漢陰子方臘日晨炊而竈神見

祭也以臘日風吹風吹竈神庶人祭天子親祠李少

祀竈皆可致神而丹砂可化為黃金黃金成以

為器飲食則益壽壽益則海中蓬萊仙者皆可

見之封禪則不死黃帝是又抱朴子曰孟夏可

晦日上天言人罪狀大者奪紀孔茶竈陸龜蒙

小者奪筭紀三百日筭一百日升舟齋

束書茶竈筆作竈堂中東夷新羅冬厨竈無青

煙李白玉真公不燭貧薪不燭竈韓井竈任塵

埃杜甫炊稻烹鯉白公舟行詩床頭有列三四

竈王彥伯醫既著列三四竈煮藥於庭老幼塞

氣者飲此皆飲壤子竈名出竈有馬狀如促

而食之兆酉陽雜俎擇日以祀竈之煬者請新

祀之曰竈在祀典聞之舊矣祭法曰王為群姓

立竈飲食之事先自火化竈鬼以時錄人功過

此出漢武時方士之言室暗不欺屋竈神名隗

漏不愧雖歲不一祀其誣我乎同上竈神名隗

狀如美女酉陽雜俎竈神名隗狀如美女又姓

張單字子郭夫人字卿忌有六女皆

名竹齋燒藥竈杜甫寄高岑詩丹竈熾東序元稹

車九。造車美車覆破同載

戎車使車騁車無車

白肇牽牛同軌車同軌以爾車來詩大車轡載馳

驅不馳不驅有車鞵脂轄巾車中車王流

水漢書車如流立而至秦慎子曰行陸者任重

致遠百兩之子于歸御之十乘元戎十乘棘軸史記

滑也不能運方穿任載持重致千里運而致千里

載物服箱公車車周禮中車掌公車退與人

謀周禮輶之進也進則與馬謀退則與人謀注

之善所勸和馬力言輶和勸壹取周禮馬力既

取象天地日月軫之方象天蓋之圓牽傍車軛

輶牛曰乘殷輶之命車九命三命而獻車獻車馬

禮暢轂謂長轂也有棧之車行彼役車其休

庶人車也匪車竭兮疾車五檠梁輶梁輶上長者轍

陳平門多魚軒葦路車柴車甚澤澤美鏃軸陽

盡借邑人之車借車見上爭車公孫閱與穎考叔

鏃其軸鏃刻也輦車上五輅金輅玉輅象輅

走子都逐輦車駕輦五輅輅革輅木輅夏

之不及縵也黑車大夫棧車士役車庶人行陸作車

陸察車自輪始一器而工聚者車為多推轂

漢書還轅輿不及轂擊車馳轂六飛表盜曰陸熊

軾後漢列侯伏虛左魏公子乘車虛戲車衛縮

車為驢車張楷公超家貧無業常乘驢車至市

上殿魏鍾繇有膝疾拜起不便時華歆壹馬宣

子都為豫州牧郭欽奏宣行部乘傳賜車蓋黃

去法駕駕壹馬舍宿鄉亭坐免罪賜車蓋特高一

丈別駕主簿車緹油屏泥於軾前以章有德

褰帷見刺葦車袁閔夏甫為柴車謝夷吾堯卿

春乘柴車刺史上其儀序失羊車晉輿服志護

中損國典左遷為下邳令羊車晉輿服志給九

乘毅効其罪劉官給太康四年詔依漢故事給一

給傳車給劍得入殿省與侍臣相隨雨隨車漢

里嵩事見牛車漢初將相乘入宮殿車千秋天

朝見得乘小車入德車結旌德車乘車也結車

中不內顧舍車而徒易造車轉蓬淮南子聖

而為椎輪文選夫椎輪為大輅之伐輪坎坎伐

有車之用三十輻共一轂當象日文子曰轉輪

運行之輪文選遵途季材釋材也柔作

車陸聚工一器而聚工樸屬凡察車之道欲

無以為微至不微至無以為感速也注謂輪圓

完久三材輪人為輪斬三才必以其時三材利轉轂

以為利轉也輻者以為直指也牙慎爾莫歷反

者以為固抱也牙音訝謂車網牙

見六占二

上

中

掣爾音消輻貌皆謂其美容較必直取之於直揉福必齊取之於直

取之於直山者欲侷之杼以行澤侷以行山凡為輪行澤

附侷以行山則是以行澤則石也輪雖弊不輒於

也博亦厚也弊盡也輒動之也厚平沉必均

輪沉於水考輒有三度寸國馬之輒深四尺有七

其輕重四平輒有三理一者為美無節目也二

尺有三寸軸有三理者以為久堅刃也三者

以為利揉輒凡揉輒欲其深輒欲頎典頎典頎若很反

滑密也輒欲頎典頎典頎若很反

輒欲弧而無折經而無絕理也深則折經亦謂順

則與勸登馬力注登上也謂輒和勸馬用力也

人謀勸登馬力馬力既竭輒猶能取焉注正馬

易進人謀馬謀契需袞弊軫方軫以

象地蓋之圓奚仲薛祖奚仲居薛以為庫車使

以象天周禮奚仲夏車正掌車之官庫車使

高史記孫叔敖為楚相俗好庫車楚王以為不

所從王必欲高車臣請教問里使高其相乘車

皆君子君子不能數下車從之羊歲民悉自高

其車此不教司南車記里車晉與服志司南

亡失制度而謝安率意造焉千里振策契需五

及獲京師舊輦形制無差千里振策契需五

馭和鸞罕能既勸登於馬力亦退與美車服美

不稱傳曰慶季之車不亦美乎孫曰美澤可

鑑慶封獻車於季武子美澤可鑑展莊不飾廬

舟車不七香五雲並美如輕如軒詩戎車既安

疾驅於通道大都詩序載驟駸駸過國如歷塊

疾驅於通道大都詩序載驟駸駸過國如歷塊

疾驅於通道大都詩序載驟駸駸過國如歷塊

晉阮裕有好車有人蔡母意欲借不敢言裕聞

歎曰有車使人不敢借何以車為遂命焚之

紂轅翠車不雕幾謂國家靡鮮車後漢向栩甫

好被髮裸足或騎驢入市乞句後徵拜趙相及

之官時人謂其必脫素從儉而栩更乘鮮車御

良馬世疑宜稱朱轡漢詔吏者人之師也車服

其始偽也宜稱朱轡宜稱六百石以上皆長吏

也而與民無異令二千石朱轡馬皇太后見親

兩轡千石至六百石朱轡流水馬車如流水

馬如龍朱萸輞石崇作及黜車子駟黜豐止車

甚不悅朱萸輞白槐之輻黜車曰爾非禮也注

過覆破債鄭伯之車奔于濟載輸爾載詩曰

制爾載輪覆破債鄭伯之車奔于濟載輸爾載

輿輿說輻說輻說輻說輻說輻說輻說輻說輻

輿輿說輻說輻說輻說輻說輻說輻說輻

輿輿說輻說輻說輻說輻說輻說輻說輻

輿輿說輻說輻說輻說輻說輻說輻說輻

輿輿說輻說輻說輻說輻說輻說輻說輻

輿輿說輻說輻說輻說輻說輻說輻說輻

輿輿說輻說輻說輻說輻說輻說輻說輻

輿輿說輻說輻說輻說輻說輻說輻說輻

羣輕毀折周禮謂弊車之弊勞薪荀勗食知破

取弊車見同將泛駕也中道而廢輔車既不

相依脫輻如同載同載而歸師乃同載而歸

虛左以迓信陵君聞疾羸乃虛共載均茵憑及

與周陽由同列共惠而好我同車耻弊車董允

車未嘗敢均茵憑惠而好我同車耻弊車董允

費禕齊名許靖喪子允和與禕同會其葬父

和遣開後鹿車給之允有難色禕便前上和謂

允曰始吾嘗疑汝於禕兄弟也張翥謂宛射大

而令而後吾意了矣兄弟也曰公孫同乘兄

弟也注云同乘監令晉和嶠為中書令荀勗為

之恩若兄弟也監令晉和嶠為中書令荀勗為

乃先登專坐不容勗勗王徽之嘗從相冲行遇

冲車謂曰公獻帝與趙温同車後漢獻帝西都

豈獨擅一車獻帝與趙温同車與侍中趙温同

車獻帝與趙温同車與侍中趙温同

車獻帝與趙温同車與侍中趙温同

輿輦至長安封江南太子不與同姓同車與異姓同

以朝服異也夏侯惇車載諸將無得比也戎

車十乘元戎十乘先啓行**左輪**朱戎**小戎**戎車輕車即戎車

疾者以即**不驚**禮兵車不中**不式**兵車不式武

車綏旌綏謂張也**戰車**晉馬隆孝興討羗依八

鹿角車營路狹則為木屋施於車○使車埋輪

上且戰且前弓矢所及應絃而倒○使車埋輪

張綱為御史在入使之中埋輪於洛陽都使者

亭云豺狼當道安問狐狸遂効梁冀也○使車埋輪

車**輶車**並使攬轡慨然有澄清**輶傳**晉輿服

古之將軍車也一馬曰輶車二馬曰輶傳車○

漢貴輜駟而賤輶車晉重輶車而賤輜駟○

聘車**翹翹**車乘招我以弓豈軟輪蒲輪**公車**為

駕漢龔勝曰竊見國家徵鑿巫皆備駕徵賢者

亦宜為駕上曰大夫乘私車來耶勝曰唯唯

○無車**彈鋏**馬援彈鋏歌曰長**徒行**語顏回死

之車以為之擲子曰以徒行**蔡謏**將軍幕府無車

嘗步行眾門下好事○借車借車東方朔為尚

者相合為買擯車○借車借車書從公孫弘

借邑人車陽虎囚於西鄙盡借邑人之車○

走馬車入國不馳藺人**卹勿驅**禮記國中以策

出軌注謂**子有車馬**弗馳塵不出軌見上**長楸**

不馳也詩走馬**馳騁知禁****躐市人之足**莊子躐市人

放傲兄則偃**章臺街**張敞為京兆尹**馳六飛**表

大親則已矣日陛下**賭逐射**孫子曰臣能令君勝與君及公

馳六飛見六帖二

子賄千金孫子曰以君之下駟與彼上駟君以

上駟彼以中駟君以中駟彼以下駟卒得王千

金過華臣之門必騁怒馬注林楚及乘小輿

濮恭王泰帝以泰大金根趙國莊懿公主下嫁

腰腹聽乘小輿至朝金根魏博節度使田緒厭

翟敞不可乘易銅輿萬壽公主下嫁鄭顯舊制車

以金根代之命升金輅裴寂太宗命寂與長孫

率天下空自命升金輅無忌升金輅寂辭帝曰

近始易以銅輿非步輿李綱以足

公有佐命勳無忌宣力王室太廟特詔肩輿入

聽乘登輿夾侍李多祚帝祠太廟夾侍肩輿入

殿房元齡病稍間肩輿以朝韋思謙轉納言辭

聽子三衛挾輿襄邑恭王神符以足不良太宗

孫侍三衛挾輿令乘小輿入紫微殿三衛挾輿

以肩輿至中書崔祐甫被疾詔肩輿許乘入殿

中褚無量復故官以耆老隨仗聽一乘賈敦頤

盡室行車一乘弊以牛駕車劉子玄皇太子將

甚不知其刺史也儀從臣著衣冠乘馬魏晉後以牛駕車江左尚

書郎輒輕乘馬則御史劾治顏延年罷官乘馬

出入閭里世稱放誕此則宦士肩舁以見李叔

乘馬宜從褻服之明驗崔寧嚴武奏為漢

朝京師以病足賜錦七寶輿州刺史吐蕃引雜

輦令宦士肩舁以見州刺史吐蕃引雜

羗寇西山於是武遣寧將而西既薄賊城城皆

累石不得攻惟東西不合者丈許謀知之乃為

地道再宿而拔拓地數百里虜衆驚相請曰寧

神兵也及還武大悅裝七寶輿迎入成都以誇

于朱輪華轂武平一上言臣一宗階三等家數

送車二乘陸長源為汝州刺史送車二乘曰吾

不及先紅網朱網畫香車楊復恭帝問游幸費

人云對曰聞懿宗以來每

行幸無慮用錢十萬金帛五車十部樂工五百
積車紅網朱網畫香車百乘諸衛士三千凡曲
江溫陽若田獵曰大行從宮中輜駟車五代史
苑中曰小行從帝乃詔類減半輜駟車王出入
閭里乘錦車繡輿李蔚傳咸通十四年迎佛骨
輜駟車錦車繡輿鳳翔京師錦車繡輿載歌舞
從乘黃金輿黃巢乘黃金輿自春明門牛不
能引明皇雜錄上將幸華清宮貴妃姊妹競飾
車之費不啻數十萬既醉輿申王每至冬月醉
成甚重而牛不能引雙轂長轆礙荆棘潤投田
兜子昇歸寢室本宮事雙轂長轆礙荆棘潤投田
呼醉輿出開元遺事車雙轂長轆礙荆棘潤投田
家張籍輕轂韋蘇車鬪風昌宮連鈿車珠映言
羈旅行輕轂韋蘇車鬪風昌宮連鈿車珠映言
三輪車蜀林知元所居有茂林修竹為山石之
國大車揚飛塵亭午暗阡陌李白凡天子之車
志

唐車服志凡天子之車曰玉輅者祭祀納后所
乘也青質玉飾未金輅者饗射祀還飲至所乘
也赤質金飾未象輅者行道所乘也黃質象飾
末華輅者臨兵巡守所乘也白質輅以革木輅
者蒐田所乘也黑質漆之五輅皆重輿左青龍
右白虎金鳳翅畫龍文鳥獸黃屋左纛金鳳一
鈴二在軾前鸞十二在衡龍輶前設鄣塵青蓋
三層繡飾上設博山方鏡下圓鏡對羽輪金根
朱班重牙左建旂十有二旒畫升龍其長曳地
青繡網杠右載闔戟長四尺廣三尺轍文旂首
金龍銜錦結授及綏帶垂鈴金鏤方鉉押翟尾
五焦鏤錫鞶纓十二就旌旗蓋鞶纓皆從輅質
唯蓋裏黃五輅皆有副耕根車者耕籍所乘也青
者臨奉所乘也金飾重輿曲壁紫油纁朱裏通
憶朱絲絡網朱鞶纓朱覆髮具絡駕赤駟副輅
耕根車安車皆入鸞四望車者屬車十乘一曰
拜陵臨弔所乘也制如安車屬車十乘一曰
車二曰記里鼓車三曰白鷺車四曰鸞旗車五
曰辟惡車六曰皮軒車七曰羊車與耕根車四

凡六占一

凡一

世

卷之二十一

三

望車安車為十乘行幸陳于鹵簿則分前後大朝會則分左右

皇太子之車三金輅輶車四皇后之車六重

王及武職一品有象輅青油纁朱裏通二品三

品有革輅朱裏青四品有木輅五品有輶車碧

裏青偏幘象飾朱班輪八鸞左建旂畫升龍右載闔戟革輅木輅左建檀輶車曲壁碧裏青通

幘諸路朱質朱蓋朱旗朱班輪一品之檀九旒二品八旒三品七旒四品六旒肇纓就亦如之

三品以上珂九子四品七子六品以下去通幘及珂王公車輅藏于太僕受冊行冊命巡陵昏

葬則給之餘皆以綺衆車之用具任而安之者

代車以上並車服志者輪常中者軸揭而固者蚤長而撓進不罪乎

馬退不罪乎人者轅却暑與雨蓋敬而可伏者軾服而制者馬若牛然後高以遠乎汚若蓋下

以成乎禮若軾其為工也攻果能恢其量若箱

外而不變乎內若軸攝之以剛健若蚤引焉而宜御乎物若轅高以遠乎汚若蓋下以成乎禮

若軾險而安易而利動車畜雷杜甫朝獻名馬太清宮賦

而法則庶乎車之全也工車乘庫車舍他所宋

張易之初異環出則劾奏誅之計不行乃伺環家婚禮將遣客刺殺之有告環者環乘庫車舍

他所得發不得發

舟 造舟 戰舡 覆舟 御舡

自濟巨川若濟巨川用藏夜壑莊子夫藏舟於

而夜半有力者負汎彼中河一葦誰謂河廣

汎汎楊舟載神仙後漢郭林宗自京師歸諸儒

見下占上

三

六節

舟而濟眾賓望之以為神仙坐而至越慎子曰行海者坐益

舟淮南子龍首青雀名舟鳥舟七命曰乘鳥餘艘吳

敗楚獲吳之乘舟名餘艘不繫汎兮若不任重致遠篙工

榜人水行利涉大涉川惟設險舟以持

載一葉桂葉千艘萬舸臭厥載書曰若乘舟汝行

舟書罔水行舟言丹朱荃橈桂櫂蘭棹布帆錦

檣楫舟松作舟以行水禮周虛舟莊子同舟而濟胡越

乎異容舸誰謂河廣曾舳舻千緇帛維舟寧輕

狹以緇帛維舟去則緋纒維之汎汎楊舟隱遁

割棄之以示奢也乘桴子曰道不行扁舟句踐既滅吳范蠡仙

槎海客犯野人之舩晉郭翻字長翔乘小舩

其舩狹小就引大舩翻曰使君不權舩漢鄧通

以鄙賤而辱臨之此固野人之舩權舩以權舩

為黃頭郎土舩晉書曰昔武落鍾山崩有石穴二其

穴者名務相出黑穴者凡四姓又五姓爭為神

遂稱君舩相避虞翻仲翔行逢麋芳人謂翻避將

廩君二城稱將軍可刻舟求孝廉舩劉恢真長為

乎芳闔戶不應刻舟劍孝廉舩丹陽尹張憑

長宗誦恢留宿明旦還舩須史為梁詩造舟

恢出傳教見張孝廉舩召同載之為梁詩造舟

操舟莊子顏回問仲尼曰吾嘗濟乎觴深之泉

游者數習金人乘舩瑞圖王者德茂則金泛棹

而後能扣柑輕柑秤象蒼舒以得失舟則浮錙銖失

卷之六

七

舟則沉非千鈞輕而錙
銖重有勢之與無勢
民不治民犯

上則君危
造舟刻木
易曰聖人刻木為舟
以濟不通

以利五覆
五月令季春命有司覆舟五覆
不飾廬

舟車乃告舟備
見上
舳廬千里
舟後落葉
觀落

葉因以作舟
以行修艦
晉王濬拜益州修艦作
為舟二千人為城起樓櫓四門其上皆馳馬往

步受二千人為城起樓櫓四門其上皆馳馬往
來又畫鷁首怪獸於船首以懼江神舟楫之盛

自古未有造船於蜀
造舟為吳子觀舟
左氏曰

栝蔽江而下將伐吳
戰船焚舟
秦伯伐

獲俘以為閭使守船吳子
戰船焚舟
秦伯伐

焚戈船
漢武作昆明池以習水戰中有戈船樓
飛鸞
戰艦

鷹赤雀鐵軸牙檣並戰船械晉朱伺擊
底以水淹之名為船械伺傷退以運船為戰艦

人船從底沉行五十步乃逸
試船沒見溺
覆船

陶侃以運船為戰艦或言賊試船沒見溺
覆船

覆舟家語夫水所以覆舟
懼齊侯與蔡姬乘舟于

之不可載沉浮魚吞鯨魚風波中流而遇風波船
膠舟御船

必覆積羽沉舟史漂蕩弱顛覆膠舟御船
五覆始乘反及告舟備具于天子焉天子始乘

舟有司船官也覆魚跳武王伐殷有白龍負夏
南渡江黃濟汾泛樓船汾諫御船漢成帝耐祭

龍負舟薛廣德諫宜從橋免冠曰陛下不試御舟
聽臣言臣自刎以血汚軍輪上乃止

見六帖上
三

遇風波。開水路。鑿離堆。溝洫志蜀守李冰鑿

見弱門。開水路。鑿離堆。離堆穿二江城都中

皆可船行百姓享其利。引渭水。渠傍南山下漕粟

為便上為然乃通。通褒斜。褒斜道反漕言褒水通

穿三歲方通。通褒斜。褒斜道反漕言褒水通

萬人作褒斜而水多湍石不可漕也。開漕引

擘華山。擘山以流鑿砥柱。大禹鑿砥柱為三門。濬川之功泛

舟之利。揣高卑。議遠。舟師造戰船。見上。孔舟艦

相屬。李勣翟讓為盜往從之。說曰宋鄭商旅之

資五百艘。閻立德即洪州造浮海幾壞。歸崇敬

羅使海道風濤舟幾壞眾驚謀以單舸載而免

息。競渡舟。張仲方帝時詔王播造競渡舟三十

之樓艦。韓滉遷浙東西觀察使造樓艦三千以

二小舸趨官。楊叔貶端州司馬吏具大舟以須

以舟千二百柁入蛉子湖。楊行密封吳王天祐

拔潤州殺安仁義以王茂章為潤州團練使聶

彥章等率舟師伐殷攻岳州許德勳詹佶以舟

千二百柁入蛉子湖。琅山之南為木龍鏢舟夜

徙三百舸斷楊林岸彥章入荆江將趨江陵佶

躡之德勳以梅花海鷗迅舸進斷木龍舟蔽江

車弩亂發執彥章溺死萬人。殷釋彥章還德勳

謂曰為我謝吳王僕等。巨艦堂皇悉備。州人天

數人在湖相不可冀也。巨艦堂皇悉備。州人天

復三年帝詔淮南節度使楊行密圍鄂州朱全

忠使韓勅救之。諷納與馬殷當彥威倚角汭身

自將而行為巨艦堂皇悉備行至公安卜不吉

欲還楊師厚曰公舉全軍中道還何以見百姓

行。野艇。野艇纜留野。浮家泛宅。張志和顏真卿為

謂真卿以舟敝漏請更之志和曰顧為拏野人

浮家泛宅往來茗雪間辯捷類如此

船相嚮不得下會救至免至漢水拏野人船以

達河索民挽絳里刺史崔朴常乘春與賓屬泛

舟出益昌旁索民挽絳易于身引舟朴驚問狀

易子曰方春百姓耕且蠶惟令不事可任其勞

朴愧與賓著宮錦袍坐舟中李白嘗乘月與崔

客疾驅去若無人泛舟飲餞歐陽詹泉州晉江人

使詹與羅山甫同隱潘湖往獲鬪艦千艘遣將

見袞袞奇之辭歸泛舟飲餞泛舟海池尉遲恭隱

文士引拒孝恭戰清江口秦王命恭不解甲趨行在帝驚曰

帝泛舟海池秦王命恭不解甲趨行在帝驚曰

今日之亂為誰爾來何耶對曰秦王以太子齊

王作亂舉兵誅之恐陛下與侍臣泛舟苑池閣立

下不安遣臣宿衛帝悅

太宗與侍臣泛舟苑池見異請御船宗幸安樂

鳥容與波上悅召立本伴狀請御船宗幸安樂

公主池主請御船安石曰御驚沒鑿舟陳敬暄

輕舟乘不測非帝王事乃止驚沒鑿舟陳敬暄

與仁厚謀曰秀昇未禽公能破賊當以東川待

公詔拜行軍司馬仁厚聞賊儲械子女皆在屯

乃以銳兵瀕江伐木頽水礙舟道負岸而陣使

薄營火而課之秀昇率舟兵救拏飛艦入其軍

火仁厚使人驚沒鑿舟皆沉欲入海行密懼復

張雄傳馮弘鐸大敗叔殘士欲入海行密懼復

拒遣人迎犒東塘好謂曰兵有勝負今眾尚疆

乃自棄于海柰何吾府雖隘尚可以居若欲揚

州我且讓公弘鐸舉軍盡突行密拏飛艦不持

兵入其軍執弘鐸龍舟盡舸前蜀王衍乾德二

手慰勉遂以歸龍舟盡舸前蜀王衍乾德二

縣其還也自閬州浮江而輕艦循流下安祿山

上龍舟畫輶照耀江水而輕艦循流下安祿山

淇門輕艦循流下萬里夫舟楫皆飾金寶南蠻帛

挽絳而助日三百里夫舟楫皆飾金寶南蠻帛

舫水嬉

許景先為刺史治虢州有治行詔綵艦

順宗為皇太子侍宴魚藻宮張水嬉綵艦宮人為權歌衆樂間發德宗驪甚顧太子曰今日何

如太子誦詩好輕艦緩棹權德輿岐國公郊居樂無荒以為對輕艦緩棹記輕艦緩棹公泗上

下凌風舸唐杜陽編處士元藏幾達滄州既久

激水如箭不數日達東萊大艦偶舫帝決取虜故詔越州都

唐高麗傳齊山絕海成號曰和州載又有齊山絕海

之名華狀可倣舟劉子浮于汴涉淮而東亦既

知出據言以塞之灰以瑾之軒以乾之倣舟是初偃檣弭櫂

于淮陰同權次小舟若鳧鴈大舟若鯨鯢李白送

舟艦津湊賞張延傳連檣挾櫓韋堅游舸羅洪棹歌搖

艇月中尋

李白煙艇軒輕泛浮亦輕舟軒

錫望楚賦竹葉舟

陳季卿家于江南舉進士不成常

山翁亦候僧歸東壁有窠瀛圖季卿乃尋江南

路而長嘆曰得自渭泛河達于家亦不悔山翁

突曰此不難致命僧僮折塔前一竹葉作舟置

圖上季卿熟視久之稍覺渭水波浪一葉漸巨

席帆既張恍然若登舟旬餘至家一更復登舟

泛江遵舊途而去復遊青龍寺見山翁尚擁褐

而坐季卿妻于自江南奔來謂季卿狀世矣妻曰

某日歸是夕題詩於西齋及留人疑天上坐樓

別二章始知非夢出異聞實錄人疑天上坐樓

船水淨霞明兩重綺

李白江上贈竇長史聞道

利檝

韓愈遠遊

水天

疑天

上坐

樓

利檝

遠遊

水天

樓

遠遊

全子而主

共

唐宋白孔六帖卷第十一

Vertical columns of text in a table format, likely containing the main content of the scroll. The text is arranged in approximately 12 columns within a rectangular border.

Left page of the scroll, mostly blank with some faint grid lines and stains.

