



陳伯

五父

五

在志五父終不自官已志洩伯曰五父必不免不賴

盟矣洩伯鄭洩氣鄭良佐如陳湑盟良伯鄭辛

已及陳侯盟亦知陳之將亂也夫其國亂陳侯治

段陳杞傳治在史文鄭公季忽在王所故陳侯

請妻之以嫁為王寵故鄭伯許之乃成昏為娶忽

經八年春宋公衛侯遇于垂垂猶地齊餘句懸

侯反之已三月鄭伯使宛來歸祊宛鄭大夫

宛宛鄭大夫鄭伯使宛來歸祊宛鄭大夫

宛宛鄭大夫鄭伯使宛來歸祊宛鄭大夫

宛宛鄭大夫鄭伯使宛來歸祊宛鄭大夫

宛宛鄭大夫鄭伯使宛來歸祊宛鄭大夫

宛宛鄭大夫鄭伯使宛來歸祊宛鄭大夫

宛宛鄭大夫鄭伯使宛來歸祊宛鄭大夫

宛宛鄭大夫鄭伯使宛來歸祊宛鄭大夫

宛宛鄭大夫鄭伯使宛來歸祊宛鄭大夫

宛宛鄭大夫鄭伯使宛來歸祊宛鄭大夫

宛宛鄭大夫鄭伯使宛來歸祊宛鄭大夫

宛宛鄭大夫鄭伯使宛來歸祊宛鄭大夫

宛宛鄭大夫鄭伯使宛來歸祊宛鄭大夫

宛宛鄭大夫鄭伯使宛來歸祊宛鄭大夫

宛宛鄭大夫鄭伯使宛來歸祊宛鄭大夫

宛宛鄭大夫鄭伯使宛來歸祊宛鄭大夫

宛宛鄭大夫鄭伯使宛來歸祊宛鄭大夫

宛宛鄭大夫鄭伯使宛來歸祊宛鄭大夫



言罪之也在禮樂不會諸侯會伯子男可也此哲人乃對會
公侯故解之皆是小國窮當辨人乘賤辭也繼者不應能敵
公侯故直。螟無傳。冬十有二月無駭卒與小
故不書成。缺力驗反。

傳八年春齊侯將平宋衛平宋衛有會期宋

公以幣請於衛請先相見宋敬衛侯許之故

遇于大丘夫丘也也注大丘至兩名。正義曰地

祀而祀周公以泰山之枋易許田三月鄭伯
使宛來歸枋不祀泰山也成王若王城有遷枋之

鄭伯請釋泰山之

鄭伯請釋泰山之

鄭伯請釋泰山之

鄭伯請釋泰山之

鄭伯請釋泰山之

鄭伯請釋泰山之

鄭伯請釋泰山之

鄭伯請釋泰山之

鄭伯請釋泰山之

鄭伯請釋泰山之

鄭伯請釋泰山之

鄭伯請釋泰山之



齊人伐魯

齊人卒平宋衛于

鄭秋會于溫盟于瓦屋以釋東門之役禮也

戊鄭伯以齊人朝王禮也

公及晉人

盟于浮來以成紀好也

公及晉人

盟于浮來以成紀好也

公及晉人

盟于浮來以成紀好也

公及晉人

盟于浮來以成紀好也

公及晉人

盟于浮來以成紀好也

公及晉人

盟于浮來以成紀好也

公及晉人

盟于浮來以成紀好也

公及晉人

盟于浮來以成紀好也

公及晉人

二十

二十

二十

二十

二十

二十

二十

二十

二十

二十

二十

二十

二十

二十

二十

二十

二十

二十

二十

二十

二十

齊人卒平宋衛于

鄭秋會于溫盟于瓦屋以釋東門之役禮也

戊鄭伯以齊人朝王禮也

公及晉人

盟于浮來以成紀好也

公及晉人

盟于浮來以成紀好也

公及晉人

盟于浮來以成紀好也

公及晉人

盟于浮來以成紀好也

公及晉人

盟于浮來以成紀好也

公及晉人

盟于浮來以成紀好也

公及晉人

盟于浮來以成紀好也

公及晉人

盟于浮來以成紀好也

公及晉人

盟于浮來以成紀好也

齊人卒平宋衛于

鄭秋會于溫盟于瓦屋以釋東門之役禮也

戊鄭伯以齊人朝王禮也

公及晉人

盟于浮來以成紀好也

公及晉人

盟于浮來以成紀好也

公及晉人

盟于浮來以成紀好也

公及晉人

盟于浮來以成紀好也

公及晉人

盟于浮來以成紀好也

公及晉人

盟于浮來以成紀好也

公及晉人

盟于浮來以成紀好也

公及晉人

盟于浮來以成紀好也

公及晉人

盟于浮來以成紀好也



王不封王也鄭伯為王左卿士以王命討之

伐宋宋以入郟之役怒公不告命以王命伐其敵

伐宋宋公怒絕宋使秋鄭人以王命來告

伐宋也此戎侵鄭伯禦之患戎師曰彼

徒我車懼其侵軼我也戎少良也故怒也八公子

突曰使勇而無剛者嘗寇而連王公之

鬻貪而無親賂不相讓敗不相救先者見獲必

務進進而遇害必遂奔後者不救則無繼突乃

可以逞逞也疏先有全以進也

奔視師遂之視師大夫乘戎師前後擊

之之疏疏

三伏之中伏戎師大奔後十一月甲寅

疏疏



忽列

疏

十有一年至來伯。正義曰：十下言有者，于賓云

反。十則更始以時，故盛敵皆有也。謂周文特從

略敵，傳不言有，則七年歸伯，歸伯則言交，則其言交，則

若彼別行，禮此同行，禮由特行，禮當長者在，外敵爭之。

夏公會鄭伯于時來。時來，釋也。來，陽縣東有臺，故鄭

力之。○秋七月壬午，公及齊侯、鄭伯入許。與許

之。○秋七月壬午，公及齊侯、鄭伯入許。與許

之。○秋七月壬午，公及齊侯、鄭伯入許。與許

之。○秋七月壬午，公及齊侯、鄭伯入許。與許

之。○秋七月壬午，公及齊侯、鄭伯入許。與許

之。○秋七月壬午，公及齊侯、鄭伯入許。與許

之。○秋七月壬午，公及齊侯、鄭伯入許。與許

之。○秋七月壬午，公及齊侯、鄭伯入許。與許

之。○秋七月壬午，公及齊侯、鄭伯入許。與許

之。○秋七月壬午，公及齊侯、鄭伯入許。與許

之。○秋七月壬午，公及齊侯、鄭伯入許。與許

之。○秋七月壬午，公及齊侯、鄭伯入許。與許

之。○秋七月壬午，公及齊侯、鄭伯入許。與許

之。○秋七月壬午，公及齊侯、鄭伯入許。與許

之。○秋七月壬午，公及齊侯、鄭伯入許。與許

之。○秋七月壬午，公及齊侯、鄭伯入許。與許

之。○秋七月壬午，公及齊侯、鄭伯入許。與許

傳十一年春，滕侯、薛侯來朝，爭長。○長丁大夏

文同。疏。注薛魯國師。正義曰：傳云薛侯來朝，爭長，

于仲也。居薛以為過，在桓公之世，無以知其為薛侯，

滿侯世為伯，故公始與魯國盟，小國無以知其不可，

不。○秋七月壬午，公及齊侯、鄭伯入許。與許

之。○秋七月壬午，公及齊侯、鄭伯入許。與許



為誰所滅地歷志云晉國薛驥夏申正 薛侯曰我先封

申正夏夏 薛侯曰我周之卜正也官之長 薛正卜

庶姓也我不可以後之庶姓非周 疏注意姓至周

公使羽父請於薛侯曰君與滕君辱在寡

人周諺有之曰山有木工則度之負有禮主

則擇之擇所宜而行之 周之宗盟異姓為

後疏 周之至為後正義曰

後疏 周之至為後正義曰

後疏 周之至為後正義曰

後疏 周之至為後正義曰

後疏 周之至為後正義曰

後疏 周之至為後正義曰

後疏 周之至為後正義曰

後疏 周之至為後正義曰

後疏 周之至為後正義曰

後疏 周之至為後正義曰

後疏 周之至為後正義曰



則顯者以嘉愛口之名其云歸其口也其況能久有許乎吾子其奉

許叔以撫柔此民也吾將使獲也佐吾子大夫公孫

梅禍于許許天加於無寧效許公復奉其社

稷無寧寧也效此社唯我鄭國之有請謁焉

如舊昏媾媾告也媾之父曰昏中昏曰疏注謂告曰

從也降降也無彼他族實偏處此以與我鄭國

爭此上也吾子孫其履王之不暇而況能種

祀許乎祀費以其謂之地祀謂山川之祀疏

人之使吾子與此不唯許國之為亦聊以固

吾圉也吾圉也疏注謂固也吾義曰得

也乃使公孫復獻許西偏曰凡而器用財賄

無實於許我死乃亟去之吾先君新邑於此

此今河南新蔡縣在京兆疏注此今

音尚實之變反置也吾與力取偏也下世嗣疏注此今

是知鄭公邑是如許縣在京兆也且志又云不期空王

第鄭相公邑是如許縣在京兆也且志又云不期空王

同法食采於宗周漢內是為和相公相公均於地情曰王家

多道何所以速死矣伯公相公均於地情曰王家

許不實實受之從三年為王彼相公死其子武公實許子

許不實實受之從三年為王彼相公死其子武公實許子

許不實實受之從三年為王彼相公死其子武公實許子



先君桓公與商人皆出自周以艾殺此地而共喪之者
諸將皆與商之將帥人即德同行耳非桓公身至而討王

室而既卑矣周之子孫日失其序禮記夫

許大岳之胤也大岳神農之後胤四岳胤疏疏大岳至

其工器樂箱共工伯鯀共工伯鯀之二子其黃帝之後裔也又謂其伯鯀
水共之黃帝四岳之孫也四岳國命黃帝之孫曰高辛曰
有呂實德云其其工也世世同國未詳之孫曰高辛曰高
也主四岳之祭焉黃帝之後裔也黃帝之後裔也黃帝之
之相姓以歸於命之後以此知大岳神農之後裔也四岳
以其主高之禮也故謂大岳神農也

德矣五其能與許爭乎君子謂鄭莊公於是

乎有禮也禮記國家定社稷序民人利後嗣者

也許無刑而伐之服而舍之禮記疏禮記

民則親親和善以禮守節則禮刃子孫共前所以大

而處之量力而行之相時而動無累後人禮記

伯使卒出獵行出犬雞以詛射穎考叔者禮記

又行則皆謂之也卒者兔反注何穎考叔穎考叔者

反令力也反疏疏穎考叔者穎考叔者穎考叔者

十五人與行者以博未卒使行穎考叔大知行之人數少於



國神姓山息侯伐事者其不親親知與意因同環姓也莊十

初字野英又王蓋其初則不命之子何得封也地理上為

彼帝都有氣息故息因也應動云其後宋既故在蘇云右

其後宋執當云其息何以反加教乎乎蓋全自他國而歸云

也君子是以知息之將亡也不度德與而歸反

不量力言相假學而假其辭不親親親人之國不微辭不察有罪

師也不亦宜乎楚足也。楚章東反。冬十月鄭

伯以執師伐宋主八敗宋師以報其父鄭

也十作宋不告命故不書凡諸侯有命告

則書不然則否命名同之大事則命也。春秋行告命史乃

禮在簡牘而心不傳訊於使。師出臧否亦如之。

滅不告敗勝不告克不書于策疏凡諸至于

曰此傳疏則失不告敗不書于策疏凡諸至于

之命故許云命君國之大事政令也諸語是大事則卒竟

盟約伐克宋者皆乘此水火災害與者他國之害也及宋上

國者不告命告命者皆成以實告報其德勝而告之

或成伐而告因其事吉而加之立文舉政聲志以報其德

告者多不必盡皆依告命公之出也傳稱孫叔父室隨

出其若名在諸侯之眾及其書經則云隨侯出秀齊如此之

猶是或告勝也吾人之敗宋也傳稱隨侯破師及宋者隨

乃隨人攻秦人戰于今戰如此之類是因隨言也雖後或

因其原或則其實然其原非勤戰得告乃書也不然則否者

雖其原或則其實然其原非勤戰得告乃書也不然則否者

命來告故不書也師出臧否亦如之老傳因故自其始

師出臧否亦如之老傳因故自其始

附釋音春秋左傳註疏卷第四

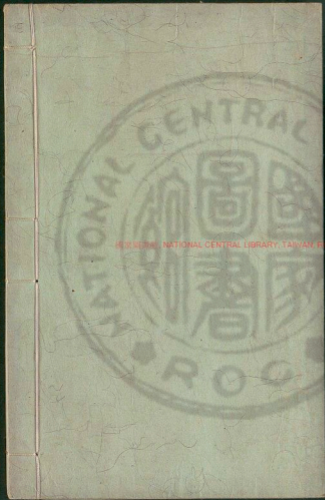
附釋音
春秋左傳
註疏卷第四





國立中央圖書館, 臺灣, 中華民國





國立中央圖書館, NATIONAL CENTRAL LIBRARY, TAIWAN, ROC



國立中央圖書館

NATIONAL CENTRAL LIBRARY, TAIWAN, R.O.C.



3693-62 vt



國立中央圖書館, 臺灣, R.O.C.





於是知嗣子伯定於初喪孝子誕生沒事死喪之首日必
 葬宗廟因即改元稱曰襄二十九年經書春王正月公在
 齊侯曰齊不朝正于廟也然則昭侯每歲首必有祀於廟今
 禮喪雖立者每歲正月亦改元正伯有官以卒故國使因
 之義即桓公之死桓公之君之室利必相之於國本無君臣
 晉侯曰桓公之死桓公之君之室利必相之於國本無君臣
 與戴淵而用常公即位元公知禮者不廢禮年方行即如過如
 依宜言之仲禮因而不改反明公實也○三月公會鄭伯
 于垂鄭伯以辭假許田○夏四月丁
 未公及鄭伯盟于越公以爲直而鄭伯之辭則四
 而謂之越其於垂終是二田
 防田今鄭伯之辭則四而謂之越其於垂終是二田
 之近則自反故令力反反疏正說曰阮中於垂終是二田
 而然則盟以結之故先會次盟則阮中於垂終是二田
 於垂者身是喻地也故以爲公即盟伯於垂在時史之所

不費不吝者曰知
 秋大水水要也博則凡
 水大也水大也○冬十

傳元年春公即位脩好于鄭鄭人請復祀周
 公卒易務田五年閏八年
 許之三月鄭伯以

辭假許田爲周公務故也魯不宜易假務田至二不
 宜以勤故也魯其言不言勤而魯言若
 隨禮以假田非文易也爲子魯反疏
 注魯不至二不
 傳信魯周公勤故假許田之也今注以許田之意周公其
 勤之由魯不實則魯之勤天子之言魯以勤田之意周公其
 勤不宜易取勤田於魯一也此二不宜以勤故文皆謂其言
 不言以勤也注以勤田於魯一也此二不宜以勤故文皆謂其言
 美入於魯也注以勤田於魯一也此二不宜以勤故文皆謂其言
 故是注許田之意故許田可言訪則不可言田則訪許

月
 公卒易務田五年閏八年
 許之三月鄭伯以

辭假許田爲周公務故也魯不宜易假務田至二不
 宜以勤故也魯其言不言勤而魯言若
 隨禮以假田非文易也爲子魯反疏
 注魯不至二不
 傳信魯周公勤故假許田之也今注以許田之意周公其
 勤之由魯不實則魯之勤天子之言魯以勤田之意周公其
 勤不宜易取勤田於魯一也此二不宜以勤故文皆謂其言
 不言以勤也注以勤田於魯一也此二不宜以勤故文皆謂其言
 美入於魯也注以勤田於魯一也此二不宜以勤故文皆謂其言
 故是注許田之意故許田可言訪則不可言田則訪許



夏四月丁未公及鄭伯盟

于越結袷成也結成則二國之事也博以經不明盟曰

渝盟無享國渝與也羊食也

也此兩結袷入於許亦謂鄭公云云客與許國公之

之自此以後不若齊人來歸許國者此謂魯公若魯公

則當許人不得相齊

秋大水凡平原出水為大水

冬鄭伯拜盟

鄭伯拜盟

宋華父督見孔父

之妻于路

宋華父督見孔父

之妻于路

目逆而送之曰美

而黜也

曰美而黜也

經二年春王正月戊申宋督弑其君與夷及



○三月公會齊侯陳侯鄭伯于稷以成宋

謂此平也宋有武君之討友

謂此平也宋有武君之討友

謂此平也宋有武君之討友

謂此平也宋有武君之討友

謂此平也宋有武君之討友

謂此平也宋有武君之討友

謂此平也宋有武君之討友

謂此平也宋有武君之討友

謂此平也宋有武君之討友

謂此平也宋有武君之討友

謂此平也宋有武君之討友

謂此平也宋有武君之討友

謂此平也宋有武君之討友

謂此平也宋有武君之討友

謂此平也宋有武君之討友

謂此平也宋有武君之討友

謂此平也宋有武君之討友

謂此平也宋有武君之討友

謂此平也宋有武君之討友

謂此平也宋有武君之討友

謂此平也宋有武君之討友

謂此平也宋有武君之討友

謂此平也宋有武君之討友

謂此平也宋有武君之討友

謂此平也宋有武君之討友

謂此平也宋有武君之討友

謂此平也宋有武君之討友

謂此平也宋有武君之討友

秋七月杞侯來朝

公及冬戎明乎唐冬公不自唐曰告

公及冬戎明乎唐冬公不自唐曰告

公及冬戎明乎唐冬公不自唐曰告

公及冬戎明乎唐冬公不自唐曰告

公及冬戎明乎唐冬公不自唐曰告

公及冬戎明乎唐冬公不自唐曰告

公及冬戎明乎唐冬公不自唐曰告

公及冬戎明乎唐冬公不自唐曰告

公及冬戎明乎唐冬公不自唐曰告

公及冬戎明乎唐冬公不自唐曰告

公及冬戎明乎唐冬公不自唐曰告

公及冬戎明乎唐冬公不自唐曰告

公及冬戎明乎唐冬公不自唐曰告

公及冬戎明乎唐冬公不自唐曰告

公及冬戎明乎唐冬公不自唐曰告

公及冬戎明乎唐冬公不自唐曰告

公及冬戎明乎唐冬公不自唐曰告

公及冬戎明乎唐冬公不自唐曰告

傳二年春宋督攻孔氏殺孔父而取其妻公

怒殺其懼遂弑蕩公君子以督為有無君之心

怒殺其懼遂弑蕩公君子以督為有無君之心

怒殺其懼遂弑蕩公君子以督為有無君之心



而後動於惡非顯也故先書其拔其君會于授

以成宋亂為賂故立華氏也蘇頌于宋屬書也

謂之賂也謂其君所拔其言也故先書其拔其君會于授

謂之賂也謂其君所拔其言也故先書其拔其君會于授

謂之賂也謂其君所拔其言也故先書其拔其君會于授

謂之賂也謂其君所拔其言也故先書其拔其君會于授

謂之賂也謂其君所拔其言也故先書其拔其君會于授

謂之賂也謂其君所拔其言也故先書其拔其君會于授

謂之賂也謂其君所拔其言也故先書其拔其君會于授

謂之賂也謂其君所拔其言也故先書其拔其君會于授

謂之賂也謂其君所拔其言也故先書其拔其君會于授

謂之賂也謂其君所拔其言也故先書其拔其君會于授

謂之賂也謂其君所拔其言也故先書其拔其君會于授

謂之賂也謂其君所拔其言也故先書其拔其君會于授

謂之賂也謂其君所拔其言也故先書其拔其君會于授

謂之賂也謂其君所拔其言也故先書其拔其君會于授

謂之賂也謂其君所拔其言也故先書其拔其君會于授

謂之賂也謂其君所拔其言也故先書其拔其君會于授

謂之賂也謂其君所拔其言也故先書其拔其君會于授

謂之賂也謂其君所拔其言也故先書其拔其君會于授

之故昭令德以示子孫是以清廟茅屋

若俄也清廟闕然清廟之闕也。疏曰君人至子孫。正其

禮外厥左說不南者同相入雜反。疏曰君人謂與人底

命止見也。疏曰明善也。疏曰明善也。疏曰明善也。

疏曰明善也。疏曰明善也。疏曰明善也。疏曰明善也。

疏曰明善也。疏曰明善也。疏曰明善也。疏曰明善也。

疏曰明善也。疏曰明善也。疏曰明善也。疏曰明善也。

疏曰明善也。疏曰明善也。疏曰明善也。疏曰明善也。

疏曰明善也。疏曰明善也。疏曰明善也。疏曰明善也。

疏曰明善也。疏曰明善也。疏曰明善也。疏曰明善也。

疏曰明善也。疏曰明善也。疏曰明善也。疏曰明善也。

疏曰明善也。疏曰明善也。疏曰明善也。疏曰明善也。

疏曰明善也。疏曰明善也。疏曰明善也。疏曰明善也。

疏曰明善也。疏曰明善也。疏曰明善也。疏曰明善也。

疏曰明善也。疏曰明善也。疏曰明善也。疏曰明善也。

疏曰明善也。疏曰明善也。疏曰明善也。疏曰明善也。

疏曰明善也。疏曰明善也。疏曰明善也。疏曰明善也。

疏曰明善也。疏曰明善也。疏曰明善也。疏曰明善也。

疏曰明善也。疏曰明善也。疏曰明善也。疏曰明善也。

疏曰明善也。疏曰明善也。疏曰明善也。疏曰明善也。

疏曰明善也。疏曰明善也。疏曰明善也。疏曰明善也。

疏曰明善也。疏曰明善也。疏曰明善也。疏曰明善也。





車之號名以謂札則求身護釋則以所購得故子
 路是奉二路故以大路為車之號名蓋車以大路
 為號示鐵玉或之美以大路為號則與大路各
 為一物豈清朝與皇室又為別乎故以大路為玉路於五
 路而為玉路則生問以大路為玉路亦以大路
 為玉路則生問以大路為玉路亦以大路
 註大車至五路。正謂曰好特甚云云。大路和和音道實也。儀
 制士廣用也。大路大車清道或云大路清道也。下和音
 其質也。大路之質也。大路之質也。大路之質也。大路之質也。
 初食而若之。大路之質也。大路之質也。大路之質也。大路之質也。
 忘本也。大路之質也。大路之質也。大路之質也。大路之質也。
 五路五味。大路之質也。大路之質也。大路之質也。大路之質也。
 曰。大路之質也。大路之質也。大路之質也。大路之質也。
 來也。大路之質也。大路之質也。大路之質也。大路之質也。
 屬也。大路之質也。大路之質也。大路之質也。大路之質也。
 云。大路之質也。大路之質也。大路之質也。大路之質也。
 別。大路之質也。大路之質也。大路之質也。大路之質也。

大羹不致

大羹不致。不致五味。味既
 大羹不致。不致五味。味既

菜食不鑿

菜食不鑿。菜食不鑿。菜食不鑿。菜食不鑿。

昭其儉也

昭其儉也。昭其儉也。昭其儉也。昭其儉也。

免散

免散。免散。免散。免散。免散。免散。免散。免散。

是謂散者。菜也。菜也。菜也。菜也。菜也。菜也。菜也。菜也。
 之。謂散者。菜也。菜也。菜也。菜也。菜也。菜也。菜也。
 米二十四。米二十四。米二十四。米二十四。米二十四。米二十四。
 免散。免散。免散。免散。免散。免散。免散。免散。
 反。免散。免散。免散。免散。免散。免散。免散。免散。
 古。免散。免散。免散。免散。免散。免散。免散。免散。
 在。免散。免散。免散。免散。免散。免散。免散。免散。
 於。免散。免散。免散。免散。免散。免散。免散。免散。
 司。免散。免散。免散。免散。免散。免散。免散。免散。
 九。免散。免散。免散。免散。免散。免散。免散。免散。
 八。免散。免散。免散。免散。免散。免散。免散。免散。

Kodak

Color Control Patches

Black

White

Magenta

Red

Yellow

Green

Cyan

Blue

ColorChecker

故云衣下曰裳

行禮也揚米其粗自足至節

云復下曰馬

各故云馬

士皆著

之

輸

對

衡

王

衡

衡

衡

衡

衡

衡

衡

衡

衡

衡

衡

衡

衡

衡

衡

衡

衡

衡

衡

衡

衡

衡

衡

衡

衡

衡

衡

Kodak

Color Control Patches

KODAK Color Control Patches



有度登降有數一降謂上文物以紀之聲明

以發之以照臨百官百官於是乎戒懼而不

敢易紀律今滅德立違謂立華督而寔其賂

器於大廟以明示百官百官象之其又何誅

焉國家之敗由官邪也官之失德寵賂章也

部罪在廟章孰其焉武王克商遷九鼎于維

邑九鼎後所受夏九鼎也武王克商乃管轄邑而後其

之敗又遷九鼎焉前但管轄邑也後則有城至周公平定

之敗又遷九鼎焉前但管轄邑也後則有城至周公平定

之敗又遷九鼎焉前但管轄邑也後則有城至周公平定

之敗又遷九鼎焉前但管轄邑也後則有城至周公平定

之敗又遷九鼎焉前但管轄邑也後則有城至周公平定

之敗又遷九鼎焉前但管轄邑也後則有城至周公平定

之敗又遷九鼎焉前但管轄邑也後則有城至周公平定



性剛

性剛

性剛

然則飲酒之器其名有五而謂爵為爵者蓋禮之用飢餓此
器至之爵不適用而廢而巳為人者者當不窮月飲氏是顧
為善之則故舍爵即青特相會往來稱地讓事也
特相會公與一國會也會亦有主人稱
會則莫不為主用讓會事不成故但書地自參以上則

往稱地來稱會成事也成會事也會參以上則

晉穆侯之夫人姜氏以條之役生太子命之

曰仇仇讀借地大夫子文孫也其弟以千畝之戰

生命之曰成師拒我地也師服曰異哉君

之名子也師服謂大夫之名夫名以制義

義以出禮禮從義出禮以體政政以正民是

以政成而民聽易則生亂及易禮義

正黃曰出口為名命宜為善人之出言使合於事宜故云行

所以體成我義云禮以體成我義云禮以體成我義云禮以體成我義云

以正民今言狀者子不稱其官禮者無所出故不以禮則

為始非亂也嘉耦曰怨耦曰仇古之命也古

有是言。耦玉。今君命大子曰仇弟曰成師始

兆亂矣兄其斃目乎注後愛少子相故謀取於教以為

聲威射及獲也少物應交謂芳訓友。師注後愛少子相故謀取於教以為

和叔雖並因教為名而所處異故師師相仇怨成師取

立立名未必此理因解其名以中志非謂人之立名必

人臣規謀若無此理因解其名以中志非謂人之立名必

將有驗而何休謂左氏後有興亡由立名善惡引右經名棄

東交



左氏非也

惠之二十四年晉始亂故封相叔靖侯之孫

于曲沃惠魯惠公也晉文侯卒于鄂侯元

樂賓傳之相叔靖侯之孫也

傳相叔靖侯之孫也

父故謂高祖為高祖父非高祖之父也特云靖侯之孫則知其父生其得貴寵公孫為傳也凡人之後遂為孫氏蓋其

師服曰吾聞國家之立也本大而末小

是以能固故天子建國立諸侯立家

卿置側室卿室天子也

出魯之政語子字公室正室大廟御女云正室適子也正

室是適子故知側室是妾子言其在適子之旁也文十二

子傳曰能利側室曰家其將得立此官也國臣其數

矣齊言立此一官若其將得立此官也國臣其數

利室之其自宗官外則屬其宗也

言之宗則其宗之出者大夫有貳宗

而為之未必宜將之謂者大夫有貳宗

備也適丁娶反為小宗

宗小宗也

之明子及置側室

謂之大宗五以長子謂之宗之五祖則謂之小宗五世

者謂高祖以下喪祭未絕其宗高祖之內次謂之內宗

之其後世謂之小宗小宗之內次謂之內宗

大夫為其宗高祖者五世則謂之宗也凡言大宗小宗之列

止禮立祫祭官耳禮記疏公族高祖也高祖之子高祖之孫

附釋音春秋左傳註疏卷第五

附釋音春秋左傳註疏卷第六

杜氏註

孔穎達疏

經三年春正月公命員齊侯于春臝臝之有特必書

之所班也其說廢法過常失不班歷故不書王明此歷天王

山靈註○經三年正月從此盡十七年皆無王惟十年有春

年者并無有也

九年春無王無月其除十三年期卷有月卷皆無王設限傳

曰桓無王其曰王何也謹勢也其曰無王何也相第就况臣

扶君天子不能定諸侯不能教百姓不能去以爲無王之

卒也十年有王正終生之卒也十八年書王浚爾注云此年

書王以王法終治相之事先懼多用穀梁之家實述云不書

王桓君勅初成宋亂無王也元年治桓二年治桓十年王

曾由十八年終始治桓杜以正廷王正歷故王出故以爲王

者班歷史乃書王明此歷天王之所班也其或廢法過常失

不班歷則皆失之史不得書王意此十三年無王皆王不班



附釋音春秋左傳註疏卷第五

附釋音春秋左傳註疏卷第六

杜氏註

孔穎達疏

經三年春正月公命季齊侯于春臝臝之有特必書

之所班也其說廢法過常失不班歷故不書王明此歷天王

山靈註○經三年正月從此盡十七年皆無王惟十年有春

年者并無有也

九月初無王其曰王何也禮勢也其曰無王何也相第就况臣

扶君天子不能定諸侯不能教百姓不能去以爲王之道

卒也十年有王正終生之卒也十八年書王浚翟注云此年

書王以王法終治相之事先懼多用穀梁之家實述云不書

王侯君勅初成宋亂無王也元年治桓二年治齊十年王

曾由十八年終始治初杜以正楚王正歷故王出故以爲王





也其意言不舉事宗廟則祭以之歸也成九年季康行父亦

宋故與此事同而又異故謂之云在魯而出則曰夏有

夫以。芮伯萬之母芮姜惡芮伯之多寵人也

故逐之出居于魏魏晉縣在魏郡

疏註疏列至其詳

正其曰冬謂曰釣則謂之文也其九五王用三驅

經四年春正月公狩于郎郎魯邑在魯國

也其意言不舉事宗廟則祭以之歸也成九年季康行父亦

宋故與此事同而又異故謂之云在魯而出則曰夏有

夫以。芮伯萬之母芮姜惡芮伯之多寵人也

故逐之出居于魏魏晉縣在魏郡

疏註疏列至其詳

正其曰冬謂曰釣則謂之文也其九五王用三驅

經四年春正月公狩于郎郎魯邑在魯國

也其意言不舉事宗廟則祭以之歸也成九年季康行父亦

宋故與此事同而又異故謂之云在魯而出則曰夏有

夫以。芮伯萬之母芮姜惡芮伯之多寵人也

故逐之出居于魏魏晉縣在魏郡

疏註疏列至其詳

Kodak

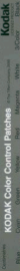
White

Red

Yellow

Cyan

Blue



KODAK Color Control Patches

而青股鳴者或謂似雌而小與黑其股狀如瑛瑛又五月中

以兩股相切作聲十數步兩雅又有聲蓋土蓋焚光云皆

之屬然則益之種類多故言蓋以也○冬州公如

曹曹不嘗并於魏也為下曹朱曹也○州公如曹○正

地封疆方五百里既曰百里則三百里子二百里男

把與宋耳此州公及當五千四百人報侯公並是外國而得

公者制五等之制注以爲報侯三等之地及國公制禮大者

百里小國百里所同殺之則侯者以功與國之其不謂者皆

之餘國則次之官不可通於此侯者之所報侯無非世

中周云虞仲姓武王克而封虞仲之世孫以爲虞仲之後

也以其無文故借言之○劉康孫云明法二王之後乃得

傳五年春正月甲戌巳丑陳侯鮑卒再赴也

於是陳亂文公子佗殺太子免而代之○公疾病而亂

作國人分散故再赴○公疾病而亂

○夏齊侯鄭伯朝于紀欲以襲之紀人知之

公疾病而亂

公疾病而亂

公疾病而亂

Kodak

KODAK Color Control Patches



○王奪鄭伯政鄭伯不朝奪不使知王政○注奪不使知王政

加于政○王美曰德三年傳信王成于鄭公分政於實不使奪于鄭伯也及平王崩周人將再執魯公即鄭公又將未得與之八年傳曰定公九年父伯懼士于周景是始與之政

與鄭伯分王政矣九年傳曰魯伯馬王衣冠士法則鄭公馬右將士與鄭伯來也此年土季負伯來全奪○秋王與鄭不使鄭伯復知王政故鄭伯信然不使知王

以諸侯伐鄭鄭伯禦之王為中軍號公林父

將右軍蔡人衛人屬焉號公林父之將士○將右軍蔡人衛人屬焉

周公黑有將左軍陳人屬焉黑有將左軍陳人屬焉

請為左拒以當蔡人衛人推得前及下同京五親

心若先犯之必奔王卒頌之必亂蔡衛不技

固將先奔不能無技將也既而萃於王卒可

以集事從之辛辛秦也集成也曼伯為右拒曼伯為

祭仲足為左拒原繁高渠彌以中軍奉公為

魚麗之陳先備後伍承彌縫司馬法中戰二

中形前以伍次之承備之陳而彌縫彌縫也五人為伍

此蓋魚麗之法○麗力如反註同舞扶容反樂麗麗交

註司馬至陳法○正義曰史記稱齊威王之時有田橫其者

用兵景公奪之伯為大夫地諸古者司馬兵法而附橫宜其中凡

一有五十都號曰司馬法車戰二十五乘為編是波文也五

人為伍周禮司戰于緇葛緇葛鄭地命二拒曰堵

勤而鼓



冬紀侯來朝

傳六年春自曹來朝曹曰寡人不復其國也

亦承五年冬傳曹子公如齊也言齊則來。楚武王侵

左道簡謂今武疏註謂國至陽縣正義曰此水道也

下任楚武王人伐自見以楚武王楚武王楚武王楚武王楚武王

軍於瑕以待之瑕在楚之東隨人使少師董成

不得志於漢東也我則使然隨伯比言於楚子曰吾

張吾三軍而披吾甲兵以武臨之皮則我

必弃小國楚之利也少師侈請師以張

之楚武王且比曰季梁在何益

得其君言季梁關伯比曰以為後圖少師

曰王毀軍而納少師少師歸請追楚

師隨侯將許之而也季梁止之曰天方授楚



楚之言概其誘我也君何急焉臣聞小之能敵

大也小道大淫所謂遺忠於民而信於神也

上思利民忠也祝史正辭信也正辭不信今民

節而君逞欲逞欲也祝史矯舉以祭臣不

知其可也神也祝史矯舉以祭臣不

知其可也神也祝史矯舉以祭臣不

知其可也神也祝史矯舉以祭臣不

知其可也神也祝史矯舉以祭臣不

知其可也神也祝史矯舉以祭臣不

知其可也神也祝史矯舉以祭臣不

知其可也神也祝史矯舉以祭臣不

知其可也神也祝史矯舉以祭臣不

知其可也神也祝史矯舉以祭臣不

知其可也神也祝史矯舉以祭臣不

知其可也神也祝史矯舉以祭臣不

知其可也神也祝史矯舉以祭臣不

知其可也神也祝史矯舉以祭臣不

知其可也神也祝史矯舉以祭臣不

知其可也神也祝史矯舉以祭臣不

知其可也神也祝史矯舉以祭臣不

知其可也神也祝史矯舉以祭臣不

知其可也神也祝史矯舉以祭臣不

公曰吾牲牲肥脂染染也醴醴備何則不信

公曰吾牲牲肥脂染染也醴醴備何則不信

公曰吾牲牲肥脂染染也醴醴備何則不信

公曰吾牲牲肥脂染染也醴醴備何則不信

公曰吾牲牲肥脂染染也醴醴備何則不信

公曰吾牲牲肥脂染染也醴醴備何則不信

公曰吾牲牲肥脂染染也醴醴備何則不信

公曰吾牲牲肥脂染染也醴醴備何則不信

公曰吾牲牲肥脂染染也醴醴備何則不信

公曰吾牲牲肥脂染染也醴醴備何則不信

公曰吾牲牲肥脂染染也醴醴備何則不信

公曰吾牲牲肥脂染染也醴醴備何則不信



有也 謂六高天而說也 伏氏據於地而衆有所歸

奉盛以告曰黎塗豐盛謂其三時不害而民

和年豐也 謂其上下皆有 德而無違心也所

謂馨香無譏也 謂其上下皆有 德而無違心也所

時脩其五教 謂其上下皆有 德而無違心也所

祀 謂其上下皆有 德而無違心也所

福岐動則有成 謂其上下皆有 德而無違心也所

民 謂其上下皆有 德而無違心也所

君雖獨豐其何福之有 謂其上下皆有 德而無違心也所

君姑脩政而親

兄弟之國庶免於難 謂其上下皆有 德而無違心也所

隨侯懼而修政楚不敢

伐 謂其上下皆有 德而無違心也所

民 謂其上下皆有 德而無違心也所

民 謂其上下皆有 德而無違心也所

民 謂其上下皆有 德而無違心也所

民 謂其上下皆有 德而無違心也所

Kodak

White

Red

Yellow

Green

Cyan

Blue

Black

3-Color

White

Magenta

Red

Yellow

Green

Cyan

Blue



○夏會于成紀來諮謀齊難也

惟是三國之不齊欲及今三國未有不能變之事實而變也
 如此所云三國不齊則三國之異不在於中則矣周禮小宗伯
 之職不禁嫁女嫁婦長小宗之職以三為五以五
 為九以此言之知初至也注所云結是禮儀故尚書注
 為九以此言之知初至也注所云結是禮儀故尚書注
 以九為高相和親也此注所云結是禮儀故尚書注
 以九為高相和親也此注所云結是禮儀故尚書注
 以九為高相和親也此注所云結是禮儀故尚書注
 以九為高相和親也此注所云結是禮儀故尚書注

○北戎伐齊齊使乞師于黃薊太子忽帥師救齊六月大敗戎師獲其二帥大良少良甲首三百以獻於齊

齊侯大夫成齊人饋之師

使魯為其班後鄭

鄭忽以其有功也怒故有郎之師

公之未見於齊也齊侯欲以文姜妻鄭太子忽大子忽辭人問其故太子曰人各有耦齊

春秋左傳卷八十四



大非吾耦也詩云自求多福謂大福文王言求福

七計以在我而已大國何為君子曰善自為

謀善自為謀及其敗我師也齊侯又請妻之

不故今以君命奔齊之急而受室以歸是以

師昏也民其謂我何言少民遂斷諸齊謂齊

師魯也民其謂我何言少民遂斷諸齊謂齊

卯子同生以大子生之禮舉之接以大牢大牢

秋大閱簡車馬也○九月丁

卯子同生以大子生之禮舉之接以大牢大牢

牛羊豕也謂大牢簡車馬也謂大閱

卯子同生以大子生之禮舉之接以大牢大牢

卯子同生以大子生之禮舉之接以大牢大牢

卯子同生以大子生之禮舉之接以大牢大牢

卯子同生以大子生之禮舉之接以大牢大牢

卯子同生以大子生之禮舉之接以大牢大牢

卯子同生以大子生之禮舉之接以大牢大牢

卯子同生以大子生之禮舉之接以大牢大牢

卯子同生以大子生之禮舉之接以大牢大牢

卯子同生以大子生之禮舉之接以大牢大牢

卯子同生以大子生之禮舉之接以大牢大牢

卯子同生以大子生之禮舉之接以大牢大牢

卯子同生以大子生之禮舉之接以大牢大牢

卯子同生以大子生之禮舉之接以大牢大牢

姜孟姬婦命之

姜孟姬婦命之

姜孟姬婦命之

姜孟姬婦命之

蓋同宗之歸 註社子室之歸 正義曰乃將以山皆內

子於時之見 義子就別也 凡子生皆就別室則其人君見則

宜見於宗廟故於外布井階也 稷一年有兩長青曰齊侯發

諸姜宗婦亦送拜諸姜是問姓之文也 宗婦是同

宗之婦也 公與夫人社命之故 史記歸納夫人 公問名

於申 緯對曰名有五有信有義有象有假有類

中 緯音大夫 以名生為信 若惠叔文以德命為

義 若文王名曰 疏 註若文室名義 正義曰周本紀稱

當有與者其在周中則是大王見其有節度其當與之者

曰得欲令為欲謂也 其度應命無則無以信之 與文謂若

大王受德命文王曰 曰文王命武王曰 發以共其節度也 以

世受命以為文王冠武王之主以為命受命其節度也 曰發

類命為象 若孔子有 疏 註若乳至丘立 正義曰乳

於乳立得孔子乳子生而首上可類 取於物為假 若生

於國名曰丘字仲尼是 其象度也 取於物為假 若生

於國名曰丘字仲尼是 其象度也 取於物為假 若生

於國名曰丘字仲尼是 其象度也 取於物為假 若生

於國名曰丘字仲尼是 其象度也 取於物為假 若生

於國名曰丘字仲尼是 其象度也 取於物為假 若生

於國名曰丘字仲尼是 其象度也 取於物為假 若生



以官不以山川不以隱疾

疏

正者曰龜云云隱疾中不若也疏
者曰不得言謂可指此則與時可時倫
曰使有官國故命之曰墨此與叔季後
不得名也且用解墨本非疾以治疾非
如不謂墨自應為高也

不以畜牲

六畜之類也

不以器幣

幣幣幣幣

名終將講之

君父之名周人臣子初祭則以

其言曰則人以諸事神各納向祭家多以名字屬下句

三月之禮也

公曰決已氏注云猶言景甲其伯也

曰平其父知平常不斤父也

水鏡曰會故





命公曰是其注也與吾同物命之曰同
齊公生早不能... 齊公生早不能... 齊公生早不能...
命公曰是其注也與吾同物命之曰同
齊公生早不能... 齊公生早不能... 齊公生早不能...

附釋音春秋左傳註疏卷第六
附釋音春秋左傳註疏卷第七
杜氏註
孔穎達疏

經七年春二月己亥焚咸宜
有咸水... 咸宜... 咸宜...
經七年春二月己亥焚咸宜
有咸水... 咸宜... 咸宜...



命公曰是其注也與吾同物命之曰同
同疏 此物命也謂曰也曰春世家云桓公六年夫
同疏 人生子與桓公曰曰也曰同是知同物命曰
也言物類者 冬紀伐來朝請王公以求成于
此以為類命也 齊公生景不能以精王命公親擊於王故不廢

附釋音春秋左傳註疏卷第六

附釋音春秋左傳註疏卷第七

杜氏註

孔穎達疏

經七年春二月己亥莒成立

有莒本國蓋特故 疏 莒莒火至周書曰正莒曰成立地名

書 莒莒云成 疏 莒莒火至周書曰正莒曰成立地名

物也釋例曰成在魯地其地莒地也 疏 莒莒火至周書曰正莒曰成立地名

立莒曰成 疏 莒莒火至周書曰正莒曰成立地名

此王據云莒未獲不以火日則見已獲得火日也 疏 莒莒火至周書曰正莒曰成立地名

得天云火田為狩似法得火日而為其者 疏 莒莒火至周書曰正莒曰成立地名

張翊其說然則射火田者直其 疏 莒莒火至周書曰正莒曰成立地名

謂夏之仲春今謂之二月乃屬之季冬故識其 疏 莒莒火至周書曰正莒曰成立地名



也。夏說伯綏來朝。○鄧侯吾離來朝。
鄧侯者各自行朝也。鄧侯在兩鄧侯。鄧侯也。鄧侯。

傳七年春穀伯鄧侯來朝名賤之也。
穀伯名賤之也。穀伯名賤之也。穀伯名賤之也。

穀伯名賤之也。穀伯名賤之也。穀伯名賤之也。
穀伯名賤之也。穀伯名賤之也。穀伯名賤之也。

穀伯名賤之也。穀伯名賤之也。穀伯名賤之也。
穀伯名賤之也。穀伯名賤之也。穀伯名賤之也。

○夏盟向求成于鄭既而背之。
夏盟向求成于鄭既而背之。夏盟向求成于鄭既而背之。

遷盟向之民于邾。○秋鄭人齊人衛人伐盟于王。
遷盟向之民于邾。秋鄭人齊人衛人伐盟于王。

經八年春正月己卯烝。
經八年春正月己卯烝。經八年春正月己卯烝。



廣也則在五年○祭之承反夏戶維疏八年春正月己卯

反爲丁千僞友魯扶又反見疏○正月則見過時而

難杜云上年閏祭而素謂十月以正月祭則見過時而

春秋有一說而起二事者若武氏子來求則一貢天

云并爲過時者泰氏釋云案周禮四時之祭皆用四時之

此正月則夏之神冬何爲不得而云過時○天王使家

父來聘傳大夫家氏父字○夏五月丁丑烝傳○秋

伐邾傳○冬十月雨雪傳今八月也書○祭公

來遂逆王后于紀疏祭公謂侯爲天子三公者王仲魯

無以故曰王后聘不書疏祭公至紀惟○正義曰天子

不由魯國畿今因世過魯自當而道而去不須言來也凡言

祭公因上事生下事之辭以其才又言遂逆王后來見魯

君若欲向紀王也魯魯公受魯公受魯公受魯公受魯公受

祭公受魯公受魯公受魯公受魯公受魯公受魯公受魯公受

祭公受魯公受魯公受魯公受魯公受魯公受魯公受魯公受

祭公受魯公受魯公受魯公受魯公受魯公受魯公受魯公受

祭公受魯公受魯公受魯公受魯公受魯公受魯公受魯公受



也大王之臣人與身躬公子在彼世未可據此說為天子

禮也孔子之對哀公自論春秋之法魯昭公之祭四郊祀上

帝是以先聖天地為節月其食其時天子禮也且禮文注禮

自必先重禮則公及驛與義則以為天子三曰禮也自無安矣

傳八年春滅翼曲沃之○隨少師有寵楚鬬伯

比曰可矣備有師寡不可失也翼在曲沃也無師者廢

夏楚子公諸侯于沈鹿沈鹿在沈鹿也黃隨不會

漢淮之間季梁請下之弗許而後戰下之隨服也

師隨侯德之望楚師將謂其師也季洧曰楚

人上左君必左君左也無與王遇且攻其右右

無良焉必敗偏敗眾乃攜矣少師曰不當王

非敵也弗從弗從也戰于速杞隨師敗績隨

侯逸逸也隨師隨也鬬丹獲其戎車與其戎右少師

不許鬬伯比曰天去其疾矣去疾謂少師也隨而

隨未可克也乃盟而還○冬王命虢仲立晉

急寇也少師謂隨侯曰必速戰不然將失楚

師隨侯德之望楚師將謂其師也季洧曰楚

人上左君必左君左也無與王遇且攻其右右

無良焉必敗偏敗眾乃攜矣少師曰不當王

非敵也弗從弗從也戰于速杞隨師敗績隨

侯逸逸也隨師隨也鬬丹獲其戎車與其戎右少師

不許鬬伯比曰天去其疾矣去疾謂少師也隨而

隨未可克也乃盟而還○冬王命虢仲立晉



哀侯之弟婚于齊林父。莊王中反。祭公來遂。

逆王后于紀禮也天子娶於諸侯使同姓諸侯為之。正祭公來受命。故曰禮。

經九年春紀季姜歸于京師季姜相王后也。李

者仲父母之疏註有安全之辭。正義曰時當歸王女云。

疏和于后也。公羊傳曰吾妻是也。父母之尊也。天子之居也。

夏四月秋七月冬曹伯

使其世子射姑來朝曹伯有疾故使其子來朝。疏註

而大之為言之也曹伯有疾故使其子來朝。疏註

傳九年春紀季姜歸于京師凡諸侯之女

唯王后書為諸婦人行禮也。疏註侯。疏

服告于楚請與鄧為好韓厥巴行人巴國在巴。鄧

疏注韓厥全州縣。正義曰以巴國在巴。鄧

道朔將巴客以聘於鄧通朔楚大夫。鄧南鄙鄧

人攻而奪之幣鄧在今襄陽南。水之

巴行人楚子使蓬章讓於鄧鄧人弗受。蓬章

夏楚使闞廉帥師及巴師圍鄧。闞廉

養甥聃甥帥師救鄧遂巴師不克。大夫。聃

乃甘疏三。巴師不克。正義曰三。遂巴師不克。遂

反疏。三。巴師不克。正義曰三。遂巴師不克。遂

乃甘疏三。巴師不克。正義曰三。遂巴師不克。遂

反疏。三。巴師不克。正義曰三。遂巴師不克。遂

乃甘疏三。巴師不克。正義曰三。遂巴師不克。遂



關廉衝陳其師於巴師之中以戰而北

鄧人逐之背巴師而夾攻之

秋莠仲苜伯梁伯荀侯賈伯伐曲天

賓之以上卿禮也

冬曹太子來朝

初獻樂奏而數

施父曰曹太子其

實曹太子

實曹太子

實曹太子

實曹太子

實曹太子

實曹太子

實曹太子



有夢卒非歎所也。城父者大夫。城父，地名。疏，非歎所也。正

經十年春王正月庚申曹伯終卒。未以名。以名。

夏五月葬曹桓公。桓公，曹公。桓公，曹公。桓公，曹公。

立弗遇。弗遇，弗遇。弗遇，弗遇。弗遇，弗遇。

鄭伯來戰于郎。郎，鄭國。鄭伯，鄭伯。鄭伯，鄭伯。

疏。疏，疏。疏，疏。疏，疏。

傳十年春曹桓公卒。桓公，曹公。桓公，曹公。桓公，曹公。

詹父於王。詹父，詹父。詹父，詹父。詹父，詹父。

公出奔虞。公，公。公，公。公，公。

人納芮伯萬于芮。芮伯，芮伯。芮伯，芮伯。芮伯，芮伯。

初虞叔有玉。

虞公求旃。

疏。

之第。



無之也。弗獸而悔之曰周諺有之匹夫無

罪懷璧其罪人將其璧沒璧疏匹夫無罪。正義曰

亦通故軍都與開之匹夫不歸也。吾馬用此其以

賈害也買買也。馬於虞乃獸又求其實劍叔曰

是無厭也無厭將及我將及我。獸遂伐虞公

故虞公出奔共池共池也各謂。冬齊衛燕

來戰于即我有辭也初比戎病齊齊六諸侯

救之鄭公子勿有功焉齊人儉諸侯使魯次

之魯以周班後鄭鄭人怒請師於齊齊人以

衛師助之故不難侵伐不難侵伐而以戰為文明

先書齊衛王爵也齊衛下者次

疏正義曰齊衛下者次

齊衛先書鄭也春秋之例主兵者先書先則齊人主兵鄭

平為齊也春秋之例不以王爵亦者齊神諸侯之兵以

次之見魯也齊神諸侯之兵以

經十有一年春正月齊人衛人鄭人盟于惡

曹曹氏也夏五月癸未鄭伯寤生卒同盟於元

秋七月葬鄭莊公和葬三月九月宋人執

鄭祭仲祭仲名不詳行人也

疏正義曰齊神諸侯之兵以

知嘉之故不名說諸侯之知嘉之乃不名則義法當各從



傳十二年春齊衛鄭宋盟于惡曹宋公孫也疏

注宋不書魯昭公正義曰丘明作傳本以齊衛鄭宋盟于惡曹為大國將與齊下元史文藝諸儒皆先經國之始有以備者其之故後言味耳非謂盟之卒列宋在下也爾多以為不齊宋不魯鄭宋後盟盟本與宋傳不得齊魯鄭宋以比也也楚

人軍於蒲騷將與隨絞州楚伐楚師圍在
杜預中亦有謂騷者楚師圍隨各在隨南也騷亦在隨中亦有謂騷者楚師圍隨各在隨南也騷亦在隨中亦有謂騷者楚師圍隨各在隨南也騷亦在隨中亦有謂騷者楚師圍隨各在隨南也

患之楚其官名即閔弊曰帥人軍其郊必不
且日虞四邑之坐也

我以銳師宵加於郟郟有虞心而恃其城
得近其城疏鄭有虞心正義曰帥人曰虞四邑之至
延相延之疏義其義已台勢未成虞外獲之心而又相

曰盍請濟師於王盍何不也濟也對曰師克
在和不在衆商周之不敵君之所聞也商討也
武王也傳曰武王有亂臣十人疏註商討至夷人正義
附有德與夷人德其力反



有聖先夫人之心雖德于有亂臣十人同心同德昭二十四
字皆引之云亦有維德已與本小味注成子為武王又制
其定後者便支耳雖言神曰非博本文劉云成軍以出
欲以盡商周之不被故先少而後多非便文

又何濟焉莫敖曰卜之對曰卜以決疑不疑
何卜遂敗鄆師於蒲騷卒盟而還○鄭

昭公之敗北戎也在六年齊人將妻之昭公辭

祭仲曰必取之君多內寗子無大援將不立

三公子皆君也于文子登于議之毋肯有說○妻七計
及下注同說於恭反寗亡歷及本或作

弗從○夏鄭莊公卒初祭封人仲尼有寵

於莊公於鄭地陳留長垣縣東北有祭城封人莊公使
守其疆者因以所守為氏○強居良反

為卿為公娶鄆曼生昭公故祭仲立之○曼居

宋雍氏女於鄭莊公曰雍姬生厲公○氏

有寵於宋莊公故誘祭仲而執之祭仲之知宋
非聘見

疏注祭仲至應命○正義曰傳言誘而
執之則祭仲被誘知宋在宋見執執

曰不立突將死亦執厲公而求賂焉

祭仲與宋人盟以厲公歸而立之○秋九月

丁亥昭公奔衛已亥厲公立

經十有二年春正月○夏六月壬寅公會杞

侯莒子盟于曲池曲池魯地魯國汶陽縣
北有曲水亭○故音同

秋七

Kodak

Color Control Patches

White 3-Color Black
Red Magenta White
Yellow Cyan Green Blue

月丁亥公會宋公燕人盟于殺丘殺丘宋地燕

○八月壬辰陳僕躍卒無悔厲公也十一年與魯大夫

壬辰七月二十三日書於疏注為厲公至從也○正義曰躍

年博曰陳厲公蔡也殺蔡人殺五父而立之五父即仲六

年殺性而厲公也陳世家以於與五父為二人言蔡人為

仲殺五父及桓公太子克而立仲是為厲公立七年大子克

之三弟躍并仲曰共叔厲公立躍是為桓公立五月

卒林立是為桓公案傳五父於一人而世家以為二人案經

燕人殺他在桓公卒之明年不得為躍立七年也於以公

見輒躍以作年始卒不得為躍立五月也陳以於為厲公又

疑輒躍以為桓公世卒本無利公皆是焉通安統案皆言馬遷

分一人以為兩人以無為有謂此事也士辰是七月二十三

日上有七月書於八月之下如此領者注皆謂之日誤今云

從赴者以其終不可通蓋欲兩辭也於五年正月甲戌己

丑陳侯總卒甲戌非正月之日而於正月起文傳言再赴是

赴以正月也彼以十二月之日為正月赴齊如赴者○公

前有以正月之日與後月而赴故曰此以正月赴齊也

會宋公于平丘去魯反冬十有一月公會宋

公于平丘平丘在宋地丙辰公會鄭伯盟于武父武父在鄭地

丙辰衛侯晉卒晉卒在衛地十有二月及

齊師伐宋丁未戰于宋宋地疏曰本伐之例戰不曰伐

以齊伐宋也齊師伐宋又重書伐者以見宋之無



信言以納反覺其罪而伐人度不報罪而反與我戰所以
信言也然二十八年齊人伐魯魯人又與我戰所以
彼宜云及宋人齊今直言齊于宋若其無信則我
文皆變曰魯與是敵齊不曰及宋也夫宋與魯也十
之戰我亦不伐宋也宋與魯無信則我亦不伐宋也
獨魯為文此言我有信而宋與魯無信則我亦不伐宋也
辭我我自魯為文此言我有信而宋與魯無信則我亦不伐宋也
辭我我自魯為文此言我有信而宋與魯無信則我亦不伐宋也

傳十二年夏盟于曲池平杞宮也魯四年夏又

丘公欲平宋鄭救公及宋公盟于句瀆之

可知也故又會于虛又會于龜宋公辭平

故與鄭伯盟于武父宋公辭平遂帥

師而伐宋戰焉宋無信也君子曰苟信不

明無益也詩云君子屢盟亂是用長無信也

輕則寡謀請無扞采樵者以誘之行商也

從之絞人獲二十人人明目絞

人爭出驅楚役徒於山中楚人坐其北門而

誣復諸山下坐者守也

之盟而還楚人

子反曰嚴嚴子

不能從也

子反曰嚴

不能從也

不能從也



承制諸侯當以事四鄰以衛社稷持時而節是功而固公乃
為魯國所焚 伐之役楚師分涉於彭水在彭水之
新羅水至濟縣 正我曰齊師云彭水出 羅入欲伐之

使伯嘉謀之三巡數之 羅能控國在宜城魯西山中
夫魯何少也 羅也 濟水也 反 疏 注羅能全羅也 正

也 疏云 羅中反 羅也 濟水也 羅能全羅也 正
也 疏云 羅中反 羅也 濟水也 羅能全羅也 正

經十有三年春二月公會紀侯鄭伯己巳及
齊侯宋公衛侯燕人戰齊師宋師衛師燕師

敗績 大朝曰敗績則在年十一月敗績人戰齊師宋師
敗績 大朝曰敗績則在年十一月敗績人戰齊師宋師

亦在二十六年會以人素以夜非在宋宋王在故序上故唐
亦在二十六年會以人素以夜非在宋宋王在故序上故唐

此以公在會故不以主立為先尊卑為序故紀在齊若若
此以公在會故不以主立為先尊卑為序故紀在齊若若

此以公在會故不以主立為先尊卑為序故紀在齊若若
此以公在會故不以主立為先尊卑為序故紀在齊若若

此以公在會故不以主立為先尊卑為序故紀在齊若若
此以公在會故不以主立為先尊卑為序故紀在齊若若

此以公在會故不以主立為先尊卑為序故紀在齊若若
此以公在會故不以主立為先尊卑為序故紀在齊若若

此以公在會故不以主立為先尊卑為序故紀在齊若若
此以公在會故不以主立為先尊卑為序故紀在齊若若

Kodak

Color Control Patches

KODAK Color Control Patches

Color Control Patches



宣公無。夏大水。秋七月。冬十月。傳十三。在春楚屈瑕伐羅。鬬伯比送之。還謂其御曰。莫敖必敗。舉趾高心不固矣。遂見楚子曰。必濟師。楚子辭焉。曼郎曼曰。大夫其非眾之謂也。曼郎曼曰。大夫其非眾之謂也。曼郎曼曰。大夫其非眾之謂也。曼郎曼曰。大夫其非眾之謂也。

其謂君撫小民以信訓諸司以德而感莫敖以刑也。莫敖狃於浦騷之役將自用也。不設備乎夫固謂君訓眾而好鎮撫其反也。始乎君諸司而勸之以令德也。見莫敖而告諸天之不假易也。不然夫豈不知楚師之盡行也。楚子使賴人追之不及。雖則在國陽也。賴人追之不及。雖則在國陽也。賴人追之不及。雖則在國陽也。賴人追之不及。雖則在國陽也。

楚子使賴人追之不及。雖則在國陽也。賴人追之不及。雖則在國陽也。賴人追之不及。雖則在國陽也。賴人追之不及。雖則在國陽也。賴人追之不及。雖則在國陽也。賴人追之不及。雖則在國陽也。賴人追之不及。雖則在國陽也。

疏。大夫至行也。正義曰。大夫伯比之言。謂君撫小民以信訓諸司以德而感莫敖以刑也。莫敖狃於浦騷之役將自用也。不設備乎夫固謂君訓眾而好鎮撫其反也。始乎君諸司而勸之以令德也。見莫敖而告諸天之不假易也。不然夫豈不知楚師之盡行也。楚子使賴人追之不及。雖則在國陽也。賴人追之不及。雖則在國陽也。賴人追之不及。雖則在國陽也。賴人追之不及。雖則在國陽也。



必為常新自利其心不受為成必顧小器因以為無能也君若

不之言當利則領重權則之莫能其精不謂乎夫謂伯也

伯也之意固當謂君於列與民而初以言乘鎮使之必重之

謂同而影也之改善然其教而吉之道上天之意不信其

此耳若其人不能得易之人得勝言其必能也其意當如

乎之往初也之正其言說文云得得也其言也其言也其言也

狀也今俗語有然則相欲也其言也其言也其言也其言也

莫教使向師曰諫者有利也

及邠亂次以濟

無次且不設備及維羅與慮我兩軍之

治父

子曰孤之罪也皆免之

鄭不堪命故以紀魯及齊與宋衛燕戰不書

所戰後也

公未見紀即知魯已而宋先見紀則公不列

設期雖及其戰故言戰而不書於公之始也非公外列

也公會戰而後其期也及諸技其成敗故謂之戰而不

書也故十六年傳曰戰之日齊國任至於公也其類也然則

伯也故已於魯伯之下者爭次之也公會紀戰以下

要盟戰戰則後以日京已之文在公會紀戰則伯之下

二年十二月及魯討宋丁未戰于宋亦其類也其類也

日者公室而後戰日也之與日當同時而行公故不及期

地其戰之日則魯能乃言朝文官欲建并其文而存其本言

下日以紀魯鄭人來請脩好

Kodak Color Control Patches



傳十四年春會于曹曹人致饋禮也

禮曰饋曰饋外內饋之禮也饋外內饋皆守制守之

饋二十四年傳饋皆人饋成石牛次生牛賜之勿生曰饋又

饋饋饋饋饋五牛每一年饋二牛每二年饋是饋饋是生

肉加饋是生饋饋去以為生性曰饋饋饋饋饋饋饋饋

以饋為春行饋饋而巳殺饋饋饋饋饋饋饋饋饋饋饋饋

饋饋者皆饋也

夏鄭子人來尋盟且脩曹之會

子人即鄭語也

不害也

不害也又其其聖政之則息不

鄭報宋之戰也

在十一年焚梁門入及大達阿達道方

伐東郊取牛首

牛首鄭邑以大宮之椽

歸為盧門之椽

入取故不善大守也椽五季反椽也

經十有五年春二月天王使冢父來求車

三月乙未天王崩

無傳

夏四月己巳薨齊

僖公

僖公無傳

國曰據方曰據說文云

明謂之據齊魯謂之據

任桑什反與小臣造賊害之針故以自齊

凡諸侯出奔皆被逐而出非自出也

能春秋實其不能自國者以自奔為文

其罪之之意釋例曰諸侯奔也皆逐逐而奔

則其罪之也釋例曰諸侯奔也皆逐逐而奔

文也仲丘之婦更嫁是者王名以自奔為文

是君罪言罪不他在其臣故也

此與伯欽魯漢宋等皆著名者從故也



姓許也 歸子鄭

歸子鄭 鄭自安自鳴自奔即是有罪名不復見其故也

也 鄭三年傳曰齊人歸鄭公子之屍 歸子鄭也

母氏之能宗齊之族有功於國也 歸子鄭也

歸子鄭也 歸子鄭也 歸子鄭也 歸子鄭也

歸子鄭也 歸子鄭也 歸子鄭也 歸子鄭也

歸子鄭也 歸子鄭也 歸子鄭也 歸子鄭也

歸子鄭也 歸子鄭也 歸子鄭也 歸子鄭也

歸子鄭也 歸子鄭也 歸子鄭也 歸子鄭也

歸子鄭也 歸子鄭也 歸子鄭也 歸子鄭也

歸子鄭也 歸子鄭也 歸子鄭也 歸子鄭也

歸子鄭也 歸子鄭也 歸子鄭也 歸子鄭也

歸子鄭也 歸子鄭也 歸子鄭也 歸子鄭也

歸子鄭也 歸子鄭也 歸子鄭也 歸子鄭也

歸子鄭也 歸子鄭也 歸子鄭也 歸子鄭也

歸子鄭也 歸子鄭也 歸子鄭也 歸子鄭也

歸子鄭也 歸子鄭也 歸子鄭也 歸子鄭也

歸子鄭也 歸子鄭也 歸子鄭也 歸子鄭也

歸子鄭也 歸子鄭也 歸子鄭也 歸子鄭也

歸子鄭也 歸子鄭也 歸子鄭也 歸子鄭也

歸子鄭也 歸子鄭也 歸子鄭也 歸子鄭也

歸子鄭也 歸子鄭也 歸子鄭也 歸子鄭也

歸子鄭也 歸子鄭也 歸子鄭也 歸子鄭也

歸子鄭也 歸子鄭也 歸子鄭也 歸子鄭也

歸子鄭也 歸子鄭也 歸子鄭也 歸子鄭也

歸子鄭也 歸子鄭也 歸子鄭也 歸子鄭也

歸子鄭也 歸子鄭也 歸子鄭也 歸子鄭也

歸子鄭也 歸子鄭也 歸子鄭也 歸子鄭也



之汪汪池也。周氏牌大夫殺而暴其尸以示公載以出

出奔蔡。六月乙亥昭公入。許叔入于許。

公會齊侯于艾。謀定許也。秋，鄭伯因櫟

入殺檀伯而逐居櫟。櫟，伯也。冬，會于袤。

謀伐鄭，將納厲公也。弗克而還。

經十有六年春正月公會宋公蔡侯衛侯于

曹。夏四月公會宋公衛侯陳侯蔡侯衛侯于

秋七月公至自

伐鄭

又

秋七月公至自

伐鄭

又

秋七月公至自

伐鄭

又

秋七月公至自

伐鄭

又

秋七月公至自

伐鄭

又

秋七月公至自

Vertical marginal notes on the left side of the page, providing commentary on the main text.

Vertical marginal notes on the right side of the page, providing commentary on the main text.

傳十六年春正月命旱曹謀伐鄭也前年冬謀
飲至之禮也○夏伐鄭秋七月公至自伐鄭以
丞於夷姜生急子夷姜公之庶母也上經曰燕
子如字○十有一月衛侯朔出奔齊齊桓公

傳十六年春正月命旱曹謀伐鄭也前年冬謀
飲至之禮也○夏伐鄭秋七月公至自伐鄭以
丞於夷姜生急子夷姜公之庶母也上經曰燕
子如字○十有一月衛侯朔出奔齊齊桓公

娶於齊而美公取之生壽及朔魯討於左公
子左右





此左右公子蓋
宣公之兄弟也
表姜死而宣姜與公子朔構

急子
宣姜宣公所取急子之妻與公使諸齊使盜

待諸莘將殺之
莘衛地也平陽西北有莘亭壽子

告之使行
行去不可曰棄父之命惡用子矣

有無父之國則可也及行飲以酒

壽子載其雉以先盜殺之急子至曰我之求

也此何罪請殺我乎又殺之二公子故怨惠

公十一月卒公子洩右公子職立公子黔午

齊平公之子也飲以酒於地又一本謂載其雉也

齊作之齊魯則及魯其禮反又謂卒謂代之而喪其喪也

齊有志誠故也魯家云與大子自能而生盜曰是白雉若殺

之齊當以白雉為禮魯為憑實此文而為之說其詳至都注

可也惠公奔齊

經十有七年春正月丙辰公會齊侯紀侯盟

于黃
黃齊地也二月丙午公會邾儀父盟于雒

三月四月五月必有盟也雒齊地也

及齊師戰于奚
奚齊地也齊師敗

侯封人卒
十二年大秋八月蔡季自陳歸于

蔡
蔡季自陳歸于蔡季自陳歸于蔡季自陳歸于

疏
蔡季自陳歸于蔡季自陳歸于蔡季自陳歸于

也
蔡季自陳歸于蔡季自陳歸于蔡季自陳歸于

Kodak

KODAK Color Control Patches



甲乙者望之祀也。明者日月之會也。日食則不食之。存神則神。神頭甲乙。如何推故。日食必以博。初日食。則不

○及宋人衛人伐邾。冬十月朔日有食之。

傳十七年春。明于黃平。齊紀且謀衛故也。

○及邾儀父盟于趙。尋蔑之盟也。

於是齊人侵魯。疆更來告。公曰。疆場之事。

備守其一。而備其不虞。此虞也。不虞。則不意也。疏曰。疆場。謂疆界也。至此。易主。故名。一家之所有。以姑。聖無所備焉。事至而戰。又何謂焉。

焉。蔡季于陳。蔡季自陳歸。于蔡。祭人嘉之也。

○秋。蔡季自陳歸。于蔡。祭人嘉之也。

○冬。十月朔日有食之。不書日。官失之也。天子有日官。諸侯有

日御。日官。謂日之官也。天子有日官。諸侯有日御。日官。謂日之官也。天子有日官。諸侯有日御。

日官居卿。以底日禮也。日官。謂日之官也。天子有日官。諸侯有日御。

日御不失日。以授百官于朝。日官。謂日之官也。天子有日官。諸侯有日御。



昭公惡之固諫不聽昭公立彌其殺已也

季卯弑昭公而立公子亶公子亶彌之弟也

君子謂昭公知所惡矣公子達曰昭公之惡彌也

高伯其為戮乎高伯其為戮乎復惡也

經十有八年春王正月公會齊侯于濼

如齊齊侯與公同會也公與夫人姜氏逐

齊齊侯與公同會也齊侯與公同會也

齊齊侯與公同會也齊侯與公同會也

齊齊侯與公同會也齊侯與公同會也

齊齊侯與公同會也齊侯與公同會也

齊齊侯與公同會也齊侯與公同會也

Kodak

KODAK Color Control Patches



己丑葬我君相公紀傳九月乃葬

傳十八年春公將有行遂與姜氏如齊行家

申鑿曰女有家男有室無相濟也謂之有禮

易此必敗

安夫之家夫棄之室此則刑也

統

是有室別有室一室則統一家之主職上內也

公會齊侯于濰遂及文姜如齊齊侯

通焉公請之王以王母如濰也以告夫人告

夏四月丙子享公與侯也使公子彭

生秉公公薨于車上車也

人殺彭生不信秋齊侯師于首止

惡於諸侯請以彭生除之除彭生也齊

不敢寧居來蒞在好禮成而不反無所歸咎

子盟會之高渠彌相相也

七月戊戌齊人殺子盟而轅高渠彌

祭仲逆鄭子于陳而

祭仲逆鄭子于陳而

祭仲逆鄭子于陳而

祭仲逆鄭子于陳而

祭仲逆鄭子于陳而

祭仲逆鄭子于陳而

立之天子命也是行也祭仲知之故稱疾不往

人曰祭仲以知免仲曰信也信人言也祭仲夫也

欲執莊王而立王子克莊王太子也周公

伯告王遂與王殺周公黑肩王子克奔燕辛

伯諫曰並后或曰匹嫡無如嫡也兩政權臣

亂之本也周公弗從故及及

乃曰反乃曰反

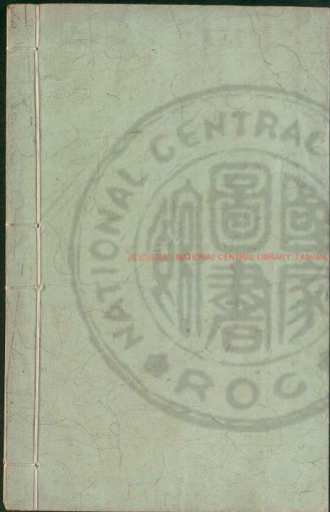
附釋音春秋左傳註疏卷第七





國立中央圖書館 臺灣分館





國立中央圖書館藏





國立中央圖書館, TAIWAN, R.O.C.

349360 v2





附釋音春秋左傳註疏卷第八

杜氏註

孔穎達疏

莊公。陸曰莊公名同而公子毋。疏。正義曰魯世家云

子文妻所生即桓公也。莊公名同而公子毋。疏。正義曰魯世家云

經元年春王正月。三月夫人孫于齊。疏。元年春王正

月。正義曰。元年春王正月。三月夫人孫于齊。疏。元年春王正

月。正義曰。元年春王正月。三月夫人孫于齊。疏。元年春王正

月。正義曰。元年春王正月。三月夫人孫于齊。疏。元年春王正

月。正義曰。元年春王正月。三月夫人孫于齊。疏。元年春王正

月。正義曰。元年春王正月。三月夫人孫于齊。疏。元年春王正

月。正義曰。元年春王正月。三月夫人孫于齊。疏。元年春王正