

INTERNATIONAL CENTRAL LIBRARY PROGRAM R 100





國立中央圖書館, 臺灣, R.O.C.

3025409 v.1



劉執林伐山序

君子通三才之真綜萬物之變豈直耻一物之弗知而探賸索隱為執蓋其靈局中啓虛照旁達歷覽無遺涉以成趣因示人耳故聖人無知而無乎不知君子有知而靡有不知雖天人異用其游神玄覽虛明照鑒一也昔仲尼自謂非生知迺解商羊之舞辯桓禧之災悟萍實之異決庭隼之疑對執骨之問此豈耳目所濡染傳記所紀載耶亦以其天聰



明之盡心源澄應因問乃有知耳太史升庵  
氏幼以神異稱比取倫魁入館閣讀中秘書  
旁搜遠採鉤玄闡微製作之暇刻斯錄以傳  
其所著述若大經制大論議黼黻輝煌秘而  
弗傳者何限茲特其緒餘耳鐸之碎盤奇衆  
瑰瑋百物具備出其一粒足示珍奇文韞貝  
錦蔚然煥然藏之篋筭露其一斑咸可寓目  
茲錄也亦其丹銓之一粒文具之一斑耳中  
丞凌公始刻之鄖陽復刻之豫章愛而傳也  
郡守少崖許君慮其傳之未廣再刻之蒼梧  
皆其博物之心因示公物之致多聞之益以  
裨多識之助同志君子或有取焉亦知周萬  
物之小補耳覽者毋求多於斯云

萬曆三年乙亥夏五月端陽日豫章鍾崇文

書





秋林伐山卷一

西蜀楊慎著

宇宙

上下四旁曰宇。往古來今日宙。人皆知之。而不知其出于尸子也。楊子太玄曰。闔天之謂宇。闔宇之謂宙。

綺雲頡霞

綺雲之館。頡霞之臺。江淹學兔園賦中語也。

屯雲

中山王文木賦。奔電屯雲。薄霧濃霧。皆形容木之文理。



秋林伐山卷一

西蜀楊慎著

宇宙

上下四旁曰宇。往古來今曰宙。人皆知之。而不知其出于尸子也。楊子太玄曰。闔天之謂宇。闔宇之謂宙。

綺雲頡霞

綺雲之館。頡霞之臺。江淹學兔園賦中語也。

屯雲

中山王文木賦。奔電屯雲。薄霧濃霧。皆形容木之文理。



也杜詩屯雲對古城。實用其字。李易安九日詞。薄霧濃  
露愁永晝。今俗本改霧作雲。

日暮

南史王晞詩。日暮當歸去。魚鳥見留連。俗本改暮作暮  
淺矣。孟蜀牛僧孺詞。日暮天空波浪急。正用晞語。

雲清

郗正釋詞曰。虛教翱翔于玄關。若士竦身于雲清。本清  
雲而倒一字。亦奇句也。

絳河

漢武內傳。王母使女侍問武帝云。上問起居。遠隔絳河。  
蓋道書天有九霄。赤霄。碧霄。青霄。玄霄。絳霄。黔霄。蒼霄。  
練霄。縉霄也。絳河即絳霄。王維詩。雲霄出絳河。

華漢

詩人稱天河曰銀河。銀潢。銀漢。皆常語也。李賀曰。銀燭  
江淹曰。繩河。緯書云。王者有道。則河直如繩。謝朓詩曰。  
華漢清虛。用詩雲漢昭回之意。陸龜蒙云。繩  
河。漢。扇月。樓。

水虹風虹

水虹。屈寃也。主雨。風虹。月暈也。主風。水虹。滄人呼為水



枯

皓月蘆花

揚徽之詩新霜染楓葉皓月借蘆花自云此句有神助

又作魯交詩

榮露蕭雲

宋書符瑞志榮露騰軒蕭雲掩閣緯書云榮光暮河休氣四塞天地所合乃降甘露是謂榮露尚書大傳蕭索輪囷是謂細雲溫子昇詩桐華引仙露槐彩麗卿煙皆用此事文人好奇如此齊書薛暹王

六庚

太公陰謀曰六庚為白獸在上為客星在下為害氣六庚

可對五酉見後

雲名

雲狀有若犬若馬若白鵝若衆車有其狀若懸釜而赤其名曰雲於呂氏春秋明理篇韓雲如布趙雲如牛楚雲如日

宋雲如車魯雲如馬衛雲如犬周雲如輪秦雲如行人

一作佳人魏雲如鼠齊雲如絳越雲如龍蜀雲如困兵

又作美人冬至初陽雲出箕如樹之狀○立春少陽雲出房如積





古者諸侯迎春于東郊，齊曰放春，見管子。楚曰發春，見楚辭。漢書太守有行春，班春之文。

駛雨

百務雜進，河水色，湮駛，通尸。子黃河龍門，駛流如竹箭。

元好問詩：駛雨東南來，自注：駛與快同。見魏志。趙松雪有駛電帖。

雲華

金園仙人王子可詩詞多用雲華字，見中州集。元好問詩：剝裂雲華演月秋。又寶宮寺聯云：七重寶樹圍金界，十色雲華擁畫屏。○雲，文也。又石文以雲，亦曰雲華。古

三墳書：日雲赤雲，月雲素雲。

因登寺閣，望文。子寶，獨念當暇。

若光熾景

江淹詩：屬我熾景半。賞爾若光初。熾景，暎熾之景。若光，若木之光。一喻老，一喻少也。

黃雲

春秋運斗樞曰：黃雲四合，女詭驚邦，威精符曰：妻黨翔，則黃雲入國，謂女謁盛也。淮南子曰：黃天之氣上為黃雲，下為黃埃。江淹詩：河洲多沙塵，風吹黃雲起。李太白詩：黃雲城南烏欲栖。補文選註，之未備。



九虹

春秋感精符曰九女並為則九虹並見○緯書凡曰女  
訛者謂嬖庶失叙也

拒雲祭日

滿山一名天柱山三峰昂峙拒雲蔽日

吳泉

吳泉即廣淵也吳古虞字省文如庫之省為平禮之省  
為社也唐人避淵為泉避神光諱也河圖緯象云郟之  
隘上○沃泉日所升宣陸之阻上為吳泉月所登

日寸月尺

范子計藻曰日者寸也紀刻而成晷也月者尺也紀度  
而成數也

貯雲含霧

椰子厚卷揚於陵宮筆詩貯雲含霧到南濱意謂筆末  
經用也

纏夏玄冬

太玄註萬物曲且于纏夏杜于玄冬

紫峴商雲



太玄曰：紫蜺，喬雲。朋圓日，君子小人並進之象也。測曰：紫蜺，喬雲，不知刊也。紫蜺以象小人，喬雲以象君子。言紫蜺當刊，喬雲當慶也。

靈華霓寶貝

釋雅曰：靈六出而成花苞，三出而成寶。

魏林伐山卷一終

魏林伐山卷二

飛谷

劉向九歎，結余軫于西山兮，橫飛谷以南征。王逸註：飛谷，日所行處道也。

金鑿

宋人秋日書啓，金鑿秩序。王宇粵涼。又金鑿平分。碧虛如拭，皆奇語。魏與華以禮記秋祭也。

駭霞

未翻思歸賦，駭霞兮絳霧。○韓文，雲陰解駭，日光穿海。





太玄曰：紫雲商雲，朋圓日，君子小人並進之象也。測曰：紫雲商雲，不知刊也。紫雲以象小人，商雲以象君子。言紫雲當刊，商雲當慶也。

靈華霓寶貝

釋雅曰：靈六出而成花苞，三出而成寶。

魏林伐山卷一終

魏林伐山卷二

飛谷

劉向九歎，結余軫于西山兮，橫飛谷以南征。王逸註：飛谷，日所行處道也。

金鑿

宋人秋日書啓，金鑿秩序。王宇粵涼，又金鑿平分。碧虛如拭，皆奇語。魏與華以禮記秋祭也。

駭霞

未翻思歸賦，駭霞兮絳霧。○韓文：雲陰解駭，日光穿海。



按莊子應  
帝王氣其  
覺于天

雷電

雷從回電從申陰陽以回薄而成雷以申洩而成電也

云字義

古文云字象雲回轉之形蓋陰陽之氣自下而上阻于

一則為亨

音應于二則為亨與于同莊子曰於亨應于

三而盤薄則為云又為云為之云有應而言也易曰變  
化云為如云象母氣

朝雲暮暮雨

朝雲暮暮暮雲暮雨故宋玉賦曰朝為行雲暮為行雨

雲出地氣

皆天文志韓雲如布云云見前雲名條內至泰雲如美人雲出地

氣地氣異矣故雲之成象亦不同

上巳詩

王融上巳詩粵上斯已惟暮之春二句古雅詩說四言詩三百篇之後曹

融王

颶風

韋昭曰颶風之聚限者也古音庖風又音暴詩曰終風

且颶



繩河扇月

陸龜蒙樂府。繩河。理扇月。傍緯書。天子神聖。則天河直如繩。江淹宗室表。麗彩繩河。映華靡圃。又璫離降映。繩河低文。

雪窖冰天

歎馬角之不生。氣消雪窖。攀龍髯而莫逮。泪雨水天。

洪皓  
松嶽  
宗文

風行水上

支道隱有物色一類。李善云。有物有文曰色。風雖無玉色。然亦有光。毛長詩註云。風行水上曰游。易曰。風行水上。渙渙然。即有文章也。按老泉文。甫字說。本之易。衍之詩。註而發其旨者。李善也。○今按風亦可言色。楚辭云。光風轉蕙。汎崇蘭。王逸注云。兩止日出而風。草木亦有光也。樂府。今朝風色好。是風亦可言色。

香雲香雨

雨未嘗有香也。而李賀詩。依微香雨。青氛氳。元微之詩。雨香雲淡。覺微杳。雲未嘗有香。而盧象詩云。雲氣香。流水。

雲數

國語有數曰雲連徒洲雲數雲夢之數也徒洲洲名

弔月

錢起詩月弔啼鳥寒鴉起○李賀詩總結弔月曲欄下

芬月

沈佺期詩芬月期未遇又稱芳月

天池天塹天藏

海曰天池江曰天塹鹽曰天藏

日斜曰暍

越絕漁父歌日昭昭沒以暍斜也遼左有東暍縣

誼賦日斜庚子

斜音

颶風

嶺表錄云颶風之作多在初秋過白露雖作不猛矣南  
越志颶母即孟婆春夏間有暈如虹是已則以虹為颶  
母爾凡此風作先一二日片雲漫空疾飛海人呼為颶  
潮風東廣泛海者曰犁頭雲蘇過颶風賦云斷峴飲江  
而北指赤雲夾日以南翔此颶之漸也○說文从貝謂  
其四方之風蓋北人不知南方之候誤以貝為貝也

或作  
子與  
颶風

紫磨素變

佛書有紫磨金王半山詩紫磨月輪升雷竈三墳書月素變雲成文章也

颶風

音

淮南八風一曰颶風即不周風也莊子至陰颶颶亦作

颶○至露颶颶至易古赫字又作麗

耀卷

紅鏡開炎耀卷方畏續錦帶集

渴日鏡辰

魏童遇字季真從學者苦渴日遇言當以三餘夜者日之餘冬者歲之餘風雨者時之餘渴日可對鏡辰

輕瓊冷絮

唐小說雪詩有輕瓊冷絮舞長空之句

執林伐山卷二終



統林伐山卷三

陰火

海中漉出魚鱗置陰處有光初見以為怪常推其義蓋  
鹹水所生凡海中水遇陰晦波如然火滿海以物擊之  
迸散如星有月即不復見本玄虛所云陰火潛然豈謂  
是乎嶺表錄異

四時山

春山淡冶而如笑夏山蒼翠而如滴秋山明淨而如粧  
冬山慘淡而如睡郭熙



統林伐山卷三

陰火

海中漉出魚鱗置陰處有光初見以為怪常推其義蓋  
鹹水所生凡海中水遇陰晦波如然火滿海以物擊之  
迸散如星有月即不復見本玄虛所云陰火潛然豈謂

吳乎

嶺表錄異

四時山

春山淡冶而如笑夏山蒼翠而如滴秋山明淨而如粧

冬山慘淡而如睡

郭熙



四地山

海山微茫而隱見江山巖厲而峭卓溪山窈窕而幽深  
寒山童顛而堆阜

華氏耳  
日志

遠水如岸

海濱之人曰遠望海水似高于地有如岸焉蓋水氣也  
煬帝望海詩曰遠水翻如岸遠山倒似雲

寶蓋泉

寶蓋泉在江州徐陵文泉流寶蓋遙憶溢城峰號香壇  
依然蘆岳

鞠旅滇池

陳霸先九錫文曰鞠旅滇池之南陳師桂嶺之北

以此  
考之

澆爵

澆爵泔澆澆澆澆澆皆水殼也

錢園山

錢園山在西天佛經所稱不知的在何處唐初宋昱詩  
梵宇開金地香龕鑿錢園

江淮名山圖





遠公畫江淮名山圖而畫譚賓徹竟不知遠公善畫也  
慎謂晉人無不支藻風韻遠公禪學之外能畫工詩又  
註詩經是僧而兼儒也近日學禪士夫乃束書不觀口  
無雅談手寫訛字寧不愧于僧徒乎

九折坂 七勝城

九折坂在黎州七勝城在三峽口陸法和所立

真丹

王牛山和俞秀老禪思詞曰茫然不肯住林間有處即  
追攀將他元語圖度怎得離真丹 漿水價匹如閑也  
須還何如直截踢倒軍持贏取馮山○此詞意勸秀老  
純歸于禪住山不出遊也真丹即震旦也軍持取水瓶  
也行脚之具踢倒軍持勸其勿事行脚也馮山和尚欲  
謀住山曰此山名骨山和尚是肉人骨肉不相離言人  
不當離山也皆用佛書語漿水價也須還則用列子五  
漿先饋事

塞北江南

杜氏通典論涼州云地勢之險可以自保于一隅財富  
之殷可以無求於中國故五涼相繼與五胡角立中州



人士避難者多徃依之蓋其風土之可樂如此唐韋瞻  
詩曰賀蘭山下果園成塞北江南舊有名稱其為塞北  
之江南以此

天尺

元好問送劍時舉節制雲南詩雲南山高去天尺漢家  
弦鼓雷破壁九州之外更九州海色澄清映南極幽并  
豪俠喜功名嗚嗚顧時風雲生今年肘後印如斗過眼  
已覺烏鬢平論蜀相如今老矣不妨銅柱有新銘天尺二字

沙嶽

權沙成嶽也見壽賦

神隱仙的

梁宣帝七山寺賦神靈岳岳而獨立仙的皎皎以孤臨  
壑之凸凹者曰露峰之尖射者曰的

圭里

高士傳李弘字仲元蜀人居成都之圭里里人化之班  
白不負戴男女不錯行私嘗為縣令鄉人共送之元無  
心就行因共誦飲月餘太守使人促之仲元曰本不之



官

蒸嶺

武當山一名蒸嶺輕霄蓋其上白雲帶其前

天谷

青城山一名天谷今作天閣非

包山無三班

包山舊無三班謂蛇虎雉也侯景之亂乃有蛇虎○或問雉亦文鳥何以與虎蛇為伍曰雉與蛇交有雉之地必有蛇也

斟溪

王韶之始興記連州水下流有斟溪一日十溢十竭○安寧州有湖泉一日三溢三蘊貴州城外有漏洑一日百溢百洞應漏刻焉

天隳山

楊雄蜀本記曰有王曰杜宇出于天隳山有朱提氏女為杜宇妻號曰望帝

天戀

四海鴻沸天戀將移

秦史與記晉書



樂些城

唐書縣國之地南盡濱海

海今

北通南詔樂些城北距

陽直羊城六千八百里樂些即杜詩所謂和親邏驛城是也今作摩些其字雖異地一也音一也

鴈塔猴池

王勃寺碑高臺與鴈塔俱平曲岍與猴池共盡○佛有五精舍鵝猴江其一也

海影翻

人家壁上或見塔影樹影而不知塔與樹所在此理不可曉又有見猴影樹影皆倒懸尤不可解段成式云海影翻側如此理或然也蓋海光映日數千里皆見塔樹影本直影又重影勢必倒也

萬尺洪

陸魯望寄吳子亭詩到頭江畔尋漁事織作中流萬尺洪洪取魚具也酉陽雜俎豆時錢塘有人作洪年收魚億計號為萬尺洪○按洪字從洪石梁絕水曰洪射洪呂梁洪是也洪從竹為洪蓋以竹為魚梁此字唐韻不收

石漆

延州高奴縣有石脂水水膩浮水面如漆採以膏車及  
炬燈謂之石漆宋時用以燒煙造墨謂之延州石液刻  
于墨上與近日蜀中火井汲出礮黃油皆異產也

地日草

南荒有地日草日中三足鳥欲下食此草義和馭之以  
手撿鳥日出西

枝峰蔓壑

陸魯望云金華山枝峰蔓壑秀氣秀異不啻神仙登臨

驚瀧

唐張泌詩溪風送雨過秋寺澗石驚瀧落夜潭瀧奔瀧  
也今本作龍非

四海

東海之別有渤海南海之別有漲海西海之別有青海  
北海之別有瀚海猶五岳之外有五鎮也

苦水變甘泉

李錫之為蘆城令變苦泉為甘泉凡水之性味色香出  
沒顯伏皆地脉之異有所產歟○惠州之佛羅院東巖



泉湯如也西冷泉雪如也

峨眉山寺對

奇勝冠三蜀

昆公武云云

震旦第一山

釋摩騰

三巒八水

甘泉賦度三巒兮紺紫架○唐詩八水分流橫地軸八水瀉溼潤澄滌滂滴也皆秦地事

細嵐紺池

細嵐紺池煥麗房戶

水心文

駱田

廣潤記交趾有駱田隨潮水上下駱音架○雲南謂之海綽

花馬園

聖山一曰折羅漫今之花馬園即麗江也

蜀之三江

蜀之三江外水岷江中水涪江內水沱江也

嵩岑

元魏裴榮傳嵩岑極天苞育名草脩生救疾多遊此岫魏帝詔之曰栖素雲根餌芝清整



清整

宋書王徽倅致之高塵詠之清整聚餐傳餌芝清整

清整

可為  
亭名

龍荒鱈海

范龍荒以牧駝池鱈海而觀魚魏收文鱈海見封禪書  
東海致皆之鱈

影園

後梁為北魏影園影園猶云附庸

仙陀

佛寺曰仙陀全杜又曰仁祠漢書又曰寶坊又曰香阜

曰奈園

荀文

阿橋池一名荀文從琉璃馬口出

瓠蘆河首宿烽

岑參塞上詩首宿烽邊逢立春瓠蘆河上溪沾中西域  
記云塞外無驛郵往往以烽代驛玉門關外有五烽首  
宿烽其一也又云瓠蘆河下廣上狹洄波甚急深不可  
渡上置玉門關即西境之咽喉也

修竹亭西畫扇峰

修竹亭西畫扇峰在荊州盧私之荊州記

八功德水

八功德水一清二冷三香四柔五甘六淨七不啞八除

病

老圃

春蔥秋芥內則夏葵冬苣蔬

重刊

沈林伐山卷三終

沈林伐山卷四

南漪

坡詩中有南漪亭詠○南漪之名甚奇昔有人讀晉書坡公問曰尋得幾箇好亭名亭名佳者亦自難得也

五涼

晉時張軌據河西今甘肅為前涼呂光繼之為後涼李嵩

遷酒泉今之肅州又遷沙州去今肅州八百里號西涼沮渠蒙

遜據張掖今鎮番街號北涼禿髮烏孤據姑臧今之西寧號

南涼○唐呂溫詩樓高望五涼





修竹亭西畫扇峰

修竹亭西畫扇峰在荊州盧私之荊州記

八功德水

八功德水一清二冷三香四柔五甘六淨七不啞八除

病

老圃

春蔥秋芥內則夏葵冬苣蔬

重刊

沈林伐山卷三終

沈林伐山卷四

南漪

坡詩中有南漪亭詠○南漪之名甚奇昔有人讀晉書坡公問曰尋得幾箇好亭名亭名佳者亦自難得也

五涼

晉時張軌據河西今甘肅為前涼呂光繼之為後涼李嵩

遷酒泉今之肅州又遷沙州去今肅州八百里號西涼沮渠蒙

遜據張掖今鎮番街號北涼禿髮烏孤據姑臧今之西寧號

南涼○唐呂溫詩樓高望五涼



詩譜意

光武紀有望夫，改氣者曰咎佳，我氣鬱鬱，以蔥蔥陸佃曰  
鬱鬱塞也，蔥蔥通也，言其氣塞而通矣，孔子美我國乎  
鬱鬱芊芊，鬱鬱森幽也，芊芊茂盛也。

三河

唐詩天子三河莽少年，三河黃河也，折十河也，湟中河  
也。

鴻溝

鴻溝今之滎陽，符離今之靈璧，問其跡

或不知

梅社

宋國有梅社，此名甚新，太社惟松東社，惟桐南社，惟梓西社，  
惟槐則梅社，蓋北社也。

荆高麗水

千字文金生麗水，○韓非子荆南之地，麗水之中，生金  
○今之麗陽也。

南浦詩

窈窕南浦詩，春風入垂楊，烟波漲南浦，落日動離魂，江  
花泣微雨，秋處不感唐人



山形

銳而出者為虎牙尖而背者為熊耳角而嚙者為牛首  
冠而峭者為雞頭

王涯仙  
字辨

山岩之異

玲瓏剔透桂林之山也  
巉差竅窳巴蜀之山也  
綿衍龐魄河北之山也  
俊俏巧麗江南之山也  
貴州之山灰堆  
畫壤不入詩畫

野整

迷子洲

王半山詩洲迥藏迷子溪深礙若耶  
迷子洲在建康西南四十里

張協壯印賦

晉張協壯印賦曰陟巒丘之巖崑升逶迤之坂回余  
車於峻嶺聯送目於四遠伊洛混而東流帝居赫以崇  
顯於是徘徊絕嶺躑躅步趾前瞻狼山却闕大垓東眺  
虎牢西睨熊耳邪亘天際旁極萬里莽眩眼以芒昧諒  
群形之維紀爾乃地勢宸隆丘墟陂陁墳隴嶮疊基布

星羅松林慘映以攢列玄木樓窳而振柯壯漢氏之所  
營望五陵之窳義

林與森同見文選樓與楚辭風機  
窳木蕭蕭之蕭同叶音窳見宋書樂志

莊趙

趙从九  
从音

王仲宣從軍詩館宇充壘里士女滿莊趙自林聖賢國  
誰能享茲休趙音求九交之道也字從九從首為是又  
說文趙音遠从九从首九遠道也似龜背故曰趙从九  
首一道為一首與趙同義而異音趙从首趙从首今人  
不識趙字皆从首誤矣

此見王粲集古本最可  
知今本多作趙得也

水埒

田厓曰水埒字一作凍

嚶火

燒田而種曰嚶故野燒曰嚶火

東海氣如圓窳

晉書志東海氣如圓窳窳之字从穴从登窳宏闊大貌  
與崢嶸同借作窳細之窳今絹畫在竹格曰窳有平去  
二音字一作嚶俗作幘

窳字見  
王粲

四海亭

花名有海字者皆從海外來海棠海榴是也海紅花即



山茶也海桐花即七里香也亡友陸子淵欲以四花名  
為四澗然不知海紅花即山茶也

海松候氣

海松候氣見黃氣知有人煙國土見白氣知有山峰巖  
壑見黑氣水也

祝融之汪

楊誠齋擬大招懷東坡詞歷九州而猶礙方誕寔之祝  
融之汪○祝融之汪謂南海也左傳雍氏之汪服虔注  
停水曰汪楚謂之汪閩謂之洋

堞防

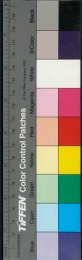
淮南子狽貉得堞防弗去而緣注堞水埒也防土刑也  
堞當作堞與塹同

堰埭

檢江蓄水曰堰壅水為堰曰埭江南謂之埭巴蜀謂之  
堰

義眉山

余書義眉山寺簡板曰奇勝冠三蜀是公武震旦第一  
山佛經劉東亭云不如以王右軍崑崙伯仲地易奇勝冠



三蜀

又半天開佛閣平地見人家老樓簡板范景仁詩也

楚蒙山

蕭頴士楚蒙山詩尚子捐俗氛季隨躡遐軌季隨即周八士之一蒙山有季隨○事亦一奇聞也

朱明之野

楚辭歷祝融於朱明注朱明之野南方也

沙城

三國志婁伯子築沙城俞亮用詩榆葉沙城冷梅花水

國偏

郁鬱巫山

郁鬱山自蒼梧飛來韻榆巫陽臺山自巫峽飛于雲隱郁鬱即鬱洲也在今贛榆孫恩所保之鬱洲古之婁縣今之崑山也

鸚鵡洲

王僧辨傳侯景寇夏首有龍五色入城前鸚鵡洲水中

巫山



玉山者巫咸以鴻術為帝堯醫師生為上公死為貴神  
封于斯山因以名之見郭璞巫山賦

玉女房

梁李公胤益州記云灌江西玉女房下作三石人於白  
沙郵郵在堰官上立水中刻石要江神曰淺無至足深  
無沒腰又教民檢江立堰之法曰深淘灘淺則堰

雲根

古詩燕燕帶雲根森森散雨足雲生於石故名石曰雲  
根沈約賦戶樓雲根庭流松響杜詩井邑住雲根買島  
詩移石動雲根元魏裴榮傳栢素雲根餌芝清壑

十七阮

百二

子胥諫吳王曰齊晉山居陸處豈能越十七阮以有吳  
我

王峰秘受園

論地

星之形我之氣應我心為我衛作我吉因我勢作我凶  
因我癸

統林伐山卷四終



穉林伐山卷五

紫梨

左思蜀都賦有紫梨津潤之語注不言其狀按蜀有梨樹花以秋日其花紅色唐李遵有進紫梨表元王秋澗有秋日詠紅梨花詞可證

佛桑花

木槿花即佛桑花出黎州巒嶺又朱槿重臺者永昌名花江花

翠坑

莖當作節  
莖莢實也





秣林伐山卷五

紫梨

左思蜀都賦有紫梨津潤之語注不言其狀按蜀有梨樹花以秋日其花紅色唐李遵有進紫梨表元王秋澗有秋日詠紅梨花詞可證

佛桑花

木槿花即佛桑花出黎州巒嶺又朱槿重臺者永昌名花江花

翠坑

莖當作節  
莖莢實也



江淹去故鄉賦北風栝兮絳花落流水散兮翠坑踈翠  
坑草名

橋棗

橋棗俗作軟棗一名牛爛柿一名丁香柿文選蜀都賦  
所謂棗也蜀中製扇以此果榨油染紙為之北夢瑣言  
石晉趙崇家有橋棗樹安娑異常四遠俱見有望氣者  
云合有登台輔者後臺出將入相

遊勃

東坡詩倦看遊勃暗發村遊勃竹名竹膚有芒可以剝  
爪竹譜作篋勞

奈園

寺稱奈園者白馬寺有奈林也見洛陽伽藍記王勃詩  
奈園欣八正

簷菊

簷菊即梔子花也陶隱居云其花剪刀六出刻房七  
道

蕙楚

沈約郊居賦西陵忽其蕙楚言蕙藉而懷楚也



桂靈草蟲

楚辭注桂靈以喻食祿之臣。靈蟲以喻放逐之士。

虎須草

龍須草可為席。出虎丘。虎須草可為燈炷。出金華府。

春草巖

草薰

佛經云。身草。芳花能避風。開薰江淹別賦。閨中風暖。陌

上草薰。正用佛經語。六一詞云。草薰風暖。搖征轡。又用

工本語。合草堂詞。感薰作芳。蓋未見文選者也。私明其  
月天中  
送風

瓊枝梅檀

佛經云。瓊枝寸寸。是玉旃檀。片片皆香。比之聖賢。欲無  
德不備。喻之詩文。欲無字不工也。又曰。擊珊瑚。樹枝  
好。撒水銀珠。顆顆圓。亦此意。

舜梧堯柳

宋文帝受命。頌南通舜梧。北平堯柳。其句極工。且新。

華草

祥瑞圖曰。雙蓮為華。孝經援神契曰。王者德至於地。則



華草感○華華並頭蓮也

播移音

林邑記曰播移樹柯葉聚根下虛中森羅望之似懸坂

男青女青

男青木名見羅浮山記女青亦木名見道藏有女青兒

律

范堅石榴賦

紅豔內艷頰才外標似華燦之映翠幕若丹瓊之麗碧

瑤

文章草贊

文章草贊曰文章作酒能成其味以金賣草不言其平  
出蔗周巴蜀異物志

蔓菁變蓮

婺州僧清簡園中蔓菁變為蓮與晉時長安僧寺蔥化  
為菘事相類太平御覽云豐年則蝗化為蠶

黃夾纈林

黃夾纈林寒有葉白居易詩也集中不收夾纈錦之別  
名黃夾纈林句甚工杜詩所謂霜凋碧樹作錦樹同意



蒲桃橘柚

梁使徐君房與魏使陳昭各言方物昭問君房蒲桃味何如橘柚荅曰津液奇勝芬芳咸之君房曰金永素菓見苞作貢向齒自消良應不及

草龍珠帳

蒲桃藤蔭地幅員十丈仰觀若帷蓋焉其房實磊落繁瑩如壁時人號為草龍珠帳

黃杜啓

迥霜之旦風味照座露之香霧喚人脉不粘瓣食不留

洋未披計香露  
衆非欲喚人

荔枝

白樂天荔枝圖曰荔枝生巴峽間形狀區團如帷蓋葉如桂冬青花如橘春實如丹夏熟朵如蒲桃核如翠鈔殼如紅繒膜如紫纈軟肉潔白如冰雪漿液甘如醴酪大略如披其實過之如離本枝一日色變二日香變三日味變四五日外香色味盡去矣○此文可歌可詠可圖可畫○歐陽公詠荔枝詞曰絳紗囊裡水晶丸亦妙



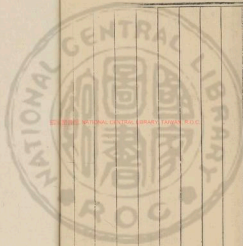
荔枝六言

曾言甫荔枝六言二首其一云蕉子定成喻伍梅九應  
愧盛前金谷危樵現斷白州舊井名傳其二云紅皺解  
羅襦庭清香聞玉肌時瀟嶺堪憐妃子芭蕉不教西施

沐縉軒荔枝詩

國朝武將能詩者洪武中孫炎其後湯東谷胤績廣師  
王一清定襄郭登人皆知之雲南都督縉軒沐璘字學  
皇參畫學米元章詩學六朝感唐以僻遠人罕知之余  
嘗選其數絕句于皇明詩林其詠臨安荔枝長篇云建

水夫何如厭土早而熱蠻花開佛桑候禽罷鷓鴣芙蓉  
覆海濠梅雨滋露翳接地茂網枝遶空舒黛葉翠葆霞  
規煌錦帳風掀揚香麝息經過飛旄防盜竊勁雜赤膚  
脫肥本瓊穰凸明瑞怪可冷冰丸訝許嚼真珠堆綠雲  
毒瑁垂絲纈鳳爪天下奇龍牙象中傑飽食懸素冷長  
吟望林樾



20250802 NATIONAL CENTRAL LIBRARY, TAIWAN, R.O.C.

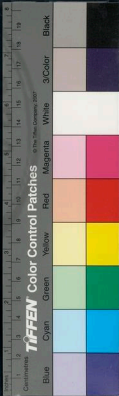


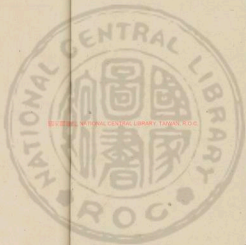
9.230000, 98.170000, 0.000000, 1.000000, 1.000000, 0.000000





© 2007 National Center for Education Statistics





20230101 511

NATIONAL CENTRAL LIBRARY, TAIWAN, R.O.C.



統林伐山卷六

梅竹軒

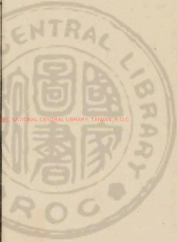
蒸煙籠月竹弄粉團香梅

力又

佛經菩提婆力又漢語翻為樹也西域記謂之畢鉢羅  
又名思惟樹又名貝多內典所謂貝多樹下思惟經是  
也貝多漢語翻為葉

竈瘰

茄子根煎湯浴足能治竈瘰○竈瘰足跟凍瘡也



騷蓮舞草

騷蓮夜則花低入水南海有之○舞草虞夏人草也雅  
州有之○騷蓮亦可對眠柳

蓮花

蓮花如隄風起則轉

太白詩注

荔荔

楚辭披荔荔兮帶女羅荔荔書隱逸傳談討芝桂借訪荔

靈

芝泥蘭陰

芝泥猴彩宣風藻而騰文蘭檢浮香潤龍綠而動色

鵝奏章云云○檢文書草也

翰林學士

承明之有直盧方步

八碑之日紫宸之火齊素更休五朵之雲

學士

濡珥彤之

毫書九重之言動繡汗青之筆垂四海之輝光

學士

陳枚

派甘露於瓊木扇惠風於陳枚

言苑思於象朽也

聚靈

梁元帝讀易賦著名聚靈卦有容雲陸魯望幽居賦著  
名聚靈琴瓊落霞

穰穰

古歌高田種小麥穰穰不成穗男兒在他鄉安得不憔悴

悴

雞菌

譚雅引莊子雞菌不知晦朔今本作朝菌雞菌尤奇雲南名菌曰雞環蜀中名菌曰聞雞骨○集韻環土菌也字當从此環从土从叟鳥飛而飲尾菌形如之故以雞名有以也

柳條嫩條

柳謂之絲柳謂之條

桐乳

莊子空閑來風桐乳玫瑰桐有三種此青桐也華淨妍雅極為可愛故多近齋閣種之梧橐邪皆五馬其子似乳綴其橐邪生多或五六少或二三故飛鳥喜巢其中庾信三月三日賦草街長帶桐垂細乳胡宿中虛觀詩桐井曉寒千乳結茗園春嫩一旗開

病蕭

凡祭灌鬯求諸陰病蕭求諸陽○病而悅切與奠同



杉錦棟紋

埤雅稱謂之羅杉謂之錦棟謂之絞言槩木之文如羅杉木之文如絞也初則木文如織後則織文如木故有槩羅杉錦棟絞之號○秦風隱有樹槩爾雅槩羅槩其文細密如羅有赤白二種赤羅文緩

芙蓉

芙蓉日舒夜歛芙蓉畫合宵炕故芙蓉寒芙蓉暖○謠云非為草鍾乳芙蓉是木瓊黃也○芙蓉感邱如錦林○蘇子詩芙蓉初生嬌如殿南風吹開輪轉較紫苞青刺指滿腹可謂極體物之妙矣○晏梅山詩明腹出波寬芙蓉裏暗和蕊摘逆房

菊有兩種

說文鞠治癘埤雅曰鞠如聚金鞠而不落故字从鞠周禮后服鞠衣其色黃也又作鞠注日精也散草麗秋殊日華子菊有兩種花大氣香莖蒸者為甘菊花此日精也花小氣烈莖青味苦為野菊花其花相似惟以甘苦別之其葉可羹其花可釀其囊可枕其實可仙菊亦有實但難



晉豆

晉豆見唐六典音學左傳注晉井亦音刺如人目無瞳子也

根抵即根蒂

韓非子樹木有直根有蔓根直根曰根蔓根曰抵固其

抵則生長深其根則視久

與老子深根固蒂同

蘭湯

劉義慶曰古制廟方四丈不墻壁道廣四尺夾樹蘭香

齋者爇以沐浴然後視祭所謂蘭湯可謂楚

茗柯

晉簡文曰劉尹茗柯有實理注言如茗之枝柯小實非外博而中虛也○蔡叔子云韓康伯雖無骨幹然亦膚立○合二條觀之膚立者茗柯之反也○宋謠云蓬蓬外頭花艷裏頭空蓬艷正可對茗柯○又云韓康伯捋肘無風骨范旅又云似肉鴨

望杏瞻蒲

徐陵侯安都碑文望杏敦耕瞻蒲勸穡室歌千耦家喜萬鍾春鷓始轉必具籠筐秋蟀載吟必鳴機杼

前四句勸耕後

四句勸鐵孟視  
勸農文全用之

竹香

杜子美竹詩兩洗娟娟淨風吹細細香李長吉新筍詩  
斫取青光寫楚詞膩香春粉黑離離又昌谷詩竹香滿  
淒寂粉節塗生翠竹亦有香細嗅之乃知

海紅花

菊莊劉士章詠山茶詩云小院猶寒未暖時海紅花發  
景遲遲半深半淺東風裏好是除熙帶雪枝蓋海紅即  
山茶也而古詩亦有淡爲玉茗深都勝大曰山茶小曰  
海紅

雪藤

廣安州紙名靈藤玉板之類也何志熙詩雪藤尤異產  
應不數花牋

筍竹

石介詩斷霞半赭燕脂木零露偏留筍竹叢筍竹蜀中  
產羅甸國尤多玉篇筍古惠切竹名傷人則死其竹又  
名防露言其上密防露下疎米風見竹譜

荷



荷芙蓉

又名芙蓉

其莖茄其葉遮其本蓋其花為蒲蘭其實

蓮其根藕其中葯葯中葯

郭璞曰北方人便以藕為

荷花名或用其子為母葉號此皆名字相配習俗傳誤

### 葶

唐韻葶音涅菜名似蒜生水邊○今温州有之名沙蒜其莖酷似男根又有淡菜絕類女殺亦陰陽之產也

### 伊蘭花

蜀中有花名賽蘭香花小如金粟香特馥烈感之發香聞一步經日不散曾少岷為余言此花之香冠于萬卉但名不佳余按佛經云天末香莫若牛頭旃檀天澤香莫若磨糖薰陸天華香莫若祭蒲伊蘭則伊蘭即此花也西域以之供佛後漢書所謂伊蒲之供也蒲即菖蒲花世不恒有貴其難得耳○此云天末者為末而蕤之竺國名乾打香天澤者濕蕤之竺國名較香天華者以生葶露蕾為供所謂香風吹萎華更雨新好者也

桃林伐山卷之七

吉吊

龍生三卯一為吉吊上豈斤與鹿交或在水邊遺精流槎  
遇粘裹浮木枝如蒲桃馬鬣紫稍花道樞所謂龍鹽有  
益帷箔者也

窰啣

嶺南獠人好食窰啣取鼠胎未暎通身赤蠟者淹之以  
窰釘之筵上盤內躡躡而行挾取嚙之啣啣有殼號曰  
窰啣東坡嶺南詩朝盤見窰啣夜枕聞鶴鷄



桃林伐山卷之七

吉吊

龍生三卯一為吉吊上豈斤與鹿交或在水邊遺精流槎  
遇粘裹浮木枝如蒲桃馬鬣紫稍花道樞所謂龍鹽有  
益帷箔者也

窰啣

嶺南獠人好食窰啣取鼠胎未暎通身赤蠟者淹之以  
窰釘之筵上盤內躡躡而行挾取嚙之啣啣有殼號曰  
窰啣東坡嶺南詩朝盤見窰啣夜枕聞鶴鷄



五禽戲

華佗有五禽戲道經又有熊經鳥申鳧浴蟻躩鷓視虎  
顧鶴息龜縮謂之八禽

漣寢魚

方言漣之為言空也注漣寢空貌亦丘墟之空無也莊  
子易胡視其寢亦指墟墓言可證今澁江有魚滇人呼  
為漣寢魚其魚亦乾而中空

小鳳

長編張天覺自小鳳拜右僕宋世以紫微舍人謂之小  
鳳翰林學士謂之大鳳丞相謂之老鳳

臂驚鷹蹄

梁元帝古跡落鸞鷲之奇既聞之於索靖鷹蹄之巧又  
顯之於蔡邕

濟鳩軼暹

信陵君濟窮鳩而義士歸心越勾踐軼怒暹而勇士爭  
死

飛兔龍文

田巴奇魯連曰魯連子乃飛兔也豈直千里駒哉楊津



目楊惜曰此兒駒齒未落已是我家龍文更十歲當求  
之千里外○駒齒未落已足龍文駿裏之中更齊飛死

鬼乘龍

周世宗征濠夜遣兵持炬乘窳駝絕淮濠兵驚以為鬼  
乘龍也今名乘龍洲在鳳陽家宇志

潮鷄

唐李德裕詩三更津吏報潮鷄臨海異物志云石鷄清  
響以應潮急聲輕道速擊石鷄即潮鷄也

黃鳥宿淵

鬼車九頭鳥也白澤圖謂之蒼鷄帝學書謂之逆鷄夫  
子子夏見而歌之梁喻注爾雅言鶴糜鷄是九頭鳥也  
○小說周公居東周惡聞此鳥命庭氏射之血其一首  
餘猶九首○按夫子鶴歌曰逆毛鷄兮一身九尾長兮  
只言九尾不言九頭

千人程

千人程似瓣大如錢殼甚堅壯夫極力程之不死俗言  
千人程不死因以為名或以謔市偈

顛當



類當窩深如蚓穴網絲其中土蓋與地平大如榆葉常  
伸桿其蓋伺蠅變過輒翻蓋捕之緩入復閉與地一色  
並無絲隙可尋也爾雅謂之王鉄錫鬼谷子謂之鉄母  
秦中兒童戲曰類當類當字字門爾翁冠汝無處奔范  
成大六言詩曰恐妨蝴蝶同夢笑倩類當守門唐劉崇  
遠金華子云京師兒童以草臨此蟲穴呼之謂之釣駱  
駱須臾此蟲出穴有明經劉真辭曰此即爾雅王鉄錫  
也時人服其得識浙中謂之駱肯蟲其形酷似駱駝也

鉄母一  
字或云

絲鵝

絲鵝大如鵝俗訛為慈老

魚味美

謠云寧去屢世宅不去蟹魚額言其味美也又里語云  
洛鯉伊魴賣於牛羊言洛水渾深宜鯉伊水清淺宜魴  
也又曰居就糧梁水魴今遼東梁水之魴特肥而厚

鰮魚

爾雅以鰮為大鰮出海中者長二三丈游行則豎其鬚  
高於水面故其字从高鬚長數尺可為簾也又閩中有

五色蝦梅蝦蓋泥苗蝦

蜃

蟻入大水為蜃蜃即大蚌也墨子曰楚之明月生於蚌  
蜃是也其腹謂之味胎淮南子所謂珠胎與月盈虧又

曰月死而螺蚌焦是也又曰蚌聞雷啟則瘵

亦瘵  
瘵也

又按

兵書云東海出氣如籠渭水出氣如蜃蜃形似蛇而大  
今寺門金剛風調雨順手執劔者風也彈琵琶者調也  
執拿者雨也手中如蛇者蜃也則與蚌蜃字同物異音

相馬經

伯樂相馬經有陸路跌曰蹄如累麴之語其子執馬經  
以求馬出見大騮騮謂其父曰得一馬畧與相同但蹄  
不如累麴爾伯樂知其子之愚但轉怒為笑曰此馬好  
跳不堪御也所謂校國索駿也韓文公詩飛黃騰踏去  
不復顧蟾蜍亦影畧用此事

韓盧宋鵠

義訓曰韓盧宋鵠良犬也盧純黑色鵠黑白色李賀詩  
練香薰宋鵠獵天而以香薰之蓋貴公子驕奢之習猶  
莊子云愛馬者以蜃盛溺也

畫師子贊

東坡題獅子曰圓其目仰其鼻奮其舌威見高舞其足前其耳左顧右盼善見尾雖猛而和蓋其戲岩岩高堂護燕几啼呼顛沛走百鬼嗚呼妙哉古陸子

綠鸚鵡贊

劉楨魯都賦綠鸚鵡其鸞皆繪名繪首畫此二鳥形也

金衣公子錦帶功帶

吐綬鳥謂之錦帶功曹即詩所謂邛有旨鶉也鶉本草而紋似綬故字从鶉从邛

天祿渴馬

漢靈帝修南宮鑄天祿蝦蟆轉水入宮又作翻車渴馬灑路○天祿即大蝦蟆伯樂之子按圖索駿以蝦蟆為馬即天祿也天祿之形漢人多刻石肖之於墓古詩所謂天祿辟邪厭萑苕也

下門蟲

內典曰比丘患草蟲佛聽作佛子注草蟲昏蟲也又曰下門蟲 右篆蚊作蟲从昏从蟲又作一闕 即下門字蚊之義顯然





鵝鵝

范百祿曰牽牛以蹊田而奪之牛此王安石鵝鵝獄也  
謂相牽引以入

魚齒獸角

庾信哀江南賦地平魚齒城危獸角○左傳沙于魚齒  
之下注魚齒山名呂氏春秋猛獸以尾為旌以角為城  
馬齒魚鱗

州疆馬齒候館魚鱗宋人四六語也○應禔詩九州相  
錯雜相次如馬齒韓文公詩候館若魚鱗 卷七終

狔林伐山卷八

足足般般

薛道衡文足足襟仁般般授義足足鳳也般般鱗也說  
文鳳鳴節節足足相如封禪書般般之數案我君圖

烏賊魚鱗

魚有烏賊絕短八足集足在口縮喙在腹形類鞋囊其  
名烏賊又吸墨迷射水懸 海物名記

狔鼉

狔將風則踴而欲雨則鳴故以狔識風以鼉識雨 狔江  
稽也



鵝鵝

范百祿曰牽牛以蹊田而奪之牛此王安石鵝鵝獄也  
謂相牽引以入

魚齒獸角

庾信哀江南賦地平魚齒城危獸角○左傳沙于魚齒  
之下注魚齒山名呂氏春秋猛獸以尾為旌以角為城  
馬齒魚鱗

州疆馬齒候館魚鱗宋人四六語也○應璩詩九州相  
錯雜相次如馬齒韓文公詩候館若魚鱗 卷七終

狔林伐山卷八

足足般般

薛道衡文足足襟仁般般授義足足鳳也般般鱗也說  
文鳳鳴節節足足相如封禪書般般之數案我君圖

烏賊魚鱗

魚有烏賊絕短八足集足在口縮喙在腹形類鞋囊其  
名烏賊又吸墨迷射水懸 海物名記

狔鼈

狔將風則踴而欲雨則鳴故以狔識風以鼈識雨 狔江  
稽也



鷓鴣周周

禽經鷓鴣之信不如鷹周周之智不如鴻

燕貯鶯轉

禽經燕以狂貯鶯必喜轉○貯視也夏小正采降燕乃  
睇轉曲名鶯聲似歌曲故曰轉

鶴在陰

鶴受陰而惡陽屬愛陽而惡陰易曰鳴鶴在陰俾曰鴻  
屬隨陽故沒家書曰鶴曰陰羽

寒蟬夜蟬

風土記蟬姑鳴于朝寒蟬鳴于夕○此蟬也而分二蟬

蝟塘

鄒陽柳賦蝟塘厲響如蝟吐糸

鷓殼緩繡

束皙賦貫鷓殼於巖首收緩繡於物牙

魚楮

楮寤見切說文楮以槩木漚水也江賦楮澱為泔夾容  
羅荃皆取魚之具蜀中有魚楮之名



彈鳥扶馬

李長吉相勸酒詩曰羲和騁六轡晝夕不曾閑彈鳥嗚  
嶷竹扶馬蟠桃鞭烏日中鳥也扶音叱扑也今本誤作  
扶非馬日車之馬也楚辭歌將出芳東方照善乘兮扶  
桑撫余馬兮安車夜皎皎兮既明淮南子曰入虞淵爰  
息其馬是也○古者義和為日御莊子因御字遂有日  
車之說楚辭淮南子因車字遂有馬之說

自照

王符潜夫論蓬中羅自照謂螢火也杜子美詩霜螢螢  
自照李長吉詩俊健如生孫肯拾蓬中螢皆用其語

鷺絲謎

杜牧之詠鷺絲詩霜衣雪髮青玉嘴群捕魚兒溪影中  
鷺飛逐映碧山去一樹梨花落晚風

分明鷺  
絲謎也

沙鼠

沙鼠今之黃鼠也

猪兒豹子

李猪兒

安祥  
山臣

皮豹子

元鑑  
之臣

天祿辟邪



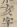
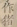
一角為天祿兩角為辟邪

朱鼠馬

符堅時大宛獻天馬朱鼠五色鳳膺麟身

王粲詩玉駝角與朱鼠馬

十二屬

子鼠丑牛十二屬之說朱子謂不知所始余以為此天地自然之理非人能為也日中有金鷄乃酉之屬月中有玉兔乃卯之屬日月陰陽互藏其宅也古篆巳字作蛇形亥字作猪形餘可推而知矣

莽鋒

詩小菘莫于莽蜂莽音莽舊音粵毛傳以為摩曳摩音翅孫炎作掣曳謂相掣曳之核惡說文曰粵使也則莽讀作粵疑亦可也

鴛鴦食射工

春秋經書有蜮傳云南方淫女氣所生一名短狐狀如鬣合沙射人又名射工玄中記云長三四寸鴛鴦食之

崔莊

崔莊吊蕭至忠文曰上蔡之犬堪嗟人生到此華亭之



鶴虛嘆天命如何

驅鴈

鮑照詩秋霜曉驅鴈春雨暗成虹佳句也杜子美詩朔風擊胡鴈慘淡帶沙磔之句本此又陽休之洛陽伽藍記有北風擊鴈千里飛雪之語庾信詩秋風驅鴈亦奇甚

蟹字義

古人製字皆有義說文亦不能盡也如蟹字從解說文云蟹從解而巳蟹語云蟹之類簡謂解甲更生新者故字從解又蟹名有望湖者解甲之徵也

阜比

朱子張橫渠贊勇傲阜比蓋以虎皮為講席也按唐戴叔倫禪寺讀書詩稅座翻蕭索阜比喜接連則以阜比為講席唐世已然矣然阜比之為虎皮抑又有說古之世以虎皮包弓矢謂之鞬鞬即阜也樂記包以虎皮名曰建鞬鄭玄注兵甲之衣曰鞬其字或作建阜周禮地官阜物注阜當為鞬逆其實有鞬鞬也集韻或作鞬

蛟糶

荀子蛟龍注馬服之羊蓋以蛟皮為之輶呼見切左傳  
輶朝鞅鞞音絢在背曰輶鞞音胤在胸曰鞞詩陰鞞  
鑿續注新環新者言其常處游左驂馬背左倚如鞞  
之有新稿文作輶憂吉昏字也鞅倚兩切在腹曰鞅今  
之鞅肚鞞音半在後曰鞞

鸞帆海鏡

山海經鰐魚其狀如蜺而斑尾郭璞曰言圓如扇之圓  
廣志曰鰐魚似便面揚其鬚似帆○鸞帆如便面海鏡  
怪頭○臨海水土志海月大如鏡其注如怪頭

翠黃紫黃

司馬相如封禪文招翠黃兼龍於招注翠黃兼黃也  
翼馬身黃帝乘之而駕仙漢書禮樂志紫黃其何不徠  
下紫黃即翠黃也周書云乘黃似狐背上有兩角○翠  
黃可對赭白

玉鷄

水經注昔王子晉與道士浮丘同游伊洛之浦始受玉  
鷄之瑞於此水○唐宗楚客詩紫庭金鳳闕丹禁玉鷄

川



海鷗

柳公權僕名海鷗竊錄杯者

六燕乙鴻

陸佃謝吏部尚書未六燕相停試銓衡其輕重乙鴻遼  
速欲審別其飛翔○九章斧銜五雀六燕飛集于衡衡  
適平一雀一燕而異處則雀重而燕輕○張融曰鴻飛  
天首遼遼難明楚人以爲危越人以爲乙鴻常一耳

起鴻騰鱗

抱朴子曰吳之善書者則有皇象劉纂虞伯然朱季平  
中州則有鍾元常胡孔明張芝索靖並用古體俱足歷  
事觀乎若起鴻之乘勁風騰鱗之躡驚雲

馬色馬文

肅霜馬色如霜純騏驎馬文如博碁

枕林伐山卷八終





魏林伐山卷九

趙州石橋

趙州石橋望之如初月出雲長虹飲澗

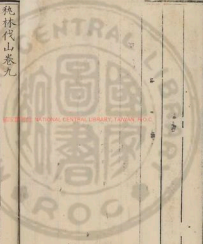
樓觀

樓觀木尹喜之居有草樓焉後人創立道宮名曰樓觀  
今在終南之陰盤屋縣韓相有題樓觀詩

紫濛

慕容氏所居山名紫濛晉書資紫濛移構玄塞分疆

茨菴葦菴



魏林伐山卷九

趙州石橋

趙州石橋望之如初月出雲長虹飲澗

樓觀

樓觀木尹喜之居有草樓焉後人創立道宮名曰樓觀  
今在終南之陰盤屋縣韓相有題樓觀詩

紫濛

慕容氏所居山名紫濛晉書資紫濛移構玄塞分疆

紫濛葦菴



茨蔭賤士見晉書葦菴卷漁父見廣異記

室衛

晉書隱逸傳云徵聘之禮責于過軸玉帛之贄委於室  
衛○謂室實衛門圭或從穴作室

諫雷瑣閣

諫雷左瑣閣漢書

左个

禮記月令明堂左个北史李謹傳左个即寢之房也按

今之

星闕月窓

凡山洞岩穴有竅通明小者曰星闕大者曰月窓

栢寢梧臺

唐韓翃青州詩栢寢寒蕪變梧臺宿雨收栢寢見晏子  
春秋梧臺伏琛齊地記曰臨淄有梧臺里皆禘事也

函道局室

戴延之西征記函道道如封函也荀子云局室蘆簾局  
室室如基局也

金殿



金威門唐長安西門名也

茶壇

漢行宮用茶泥為壇齊梁郊祀歌天神下若流火漢書所謂

神光交錯於舞女三百人漢志所謂飾文樂也薦之夕也以祀天不亦嫌乎

鑿翠流丹

閩憲鑿翠杜詩鑿翠飛閣流丹王勃

洞宮

仙傳燕昭王得洞光之珠以飾宮王母三降其地名曰

洞宮唐人得道院曰洞宮楊巨源詩洞宮為向並處亦

雲徑新從鳥外還劉滄詩冰髮清齋宿洞宮桂花松韻

滿岩風

槐街

甲朝故事云天街兩畔槐木俗號為槐街曲江池畔多

柳亦號為柳街以其成行排立也

僧寺之多

南朝四百八十唐詩北魏一萬三千見通鑑

社南社北

韋述開元譜云倡優之人取媚酒食居於社南者呼之



為社南氏居於北者呼之為社北氏杜子美詩社南社北皆春水正用此事後人不知乃改社作舍

五精舍

佛國五精舍一給孤園二靈鷲山三編猴江四菴羅樹五竹林園○韋蘇州詩嵩木叢雲出香閣西蓮碧澗竹林園

茨防

慎子曰治水者茨防決塞雖在夷狄相似如一學之於水不學之於禹也茨防即今黃河之防也

顧雲嵩山隱居

曙景振屏掛清光於露整飛流界練貫幽響於風滿可作

虎門

蔡邕勸學篇云周之師氏居虎門今之祭酒也漢曰虎觀取之義

甘泉宮

漢之甘泉宮在馮翊雲陽縣戰國策范雎說秦王曰大王之國北有甘泉谷口秦二世造甘泉宮雲陽記云谷



口去雲陽宮八十里流潦滂騰飛泉灑激兩岸峭壁孤  
豎橫懸凜然凝返每入穴中未明感暑常書暫涼秋  
晚候溫袍不暖所謂寒門也漢世以為避暑之處唐詩  
甘泉將避暑宮 晚光凝劉歆甘泉宮賦云軼陵陰之  
地室過陽谷之秋寒回天門而鳳舉躡皇帝之明庭冠  
高山而為居乘崑崙而為宮王褒甘泉頌曰甘泉山天  
下顯敞之名處也前按大刑後臨北極左撫仁鄉右望  
素城其為宮室也仍茲時而為觀標楹岸以為階覽除  
闈之麗漢書堂殿之盛魏梁劉孝威詩漢家迎文翠

暑甘泉宮棧車鳴里漢書馬駕相風校尉為桓騎待制  
樓閣兮後旌遊五戟前加度九嶺才人豹尾內御酒屬  
草中輦回百子闔扇度七輪風鳴鍾休衛士披圖召後  
宮材官促校獵涼秋戲射熊劉故王褒賦不傳  
今按類書中錄其畧

層蘇為草名

周王褒詩飛臺彫翡翠繡摘畫層蘇層蘇本草名畫於  
屋上因草名以名屋杜詩云願隨金騷裏走置錦層蘇  
此層蘇屋名也後人又借屋名以名酒元日層蘇酒是  
也又大帽形類屋亦名層蘇南史謠云層蘇障日覆兩



耳是也

仁祠

漢書明帝紀以助仁祠伊蒲之供仁祠僧寺也伊蒲供齋食也皎然詩仁祠當絕境明牧躡靈蹊又陳世潤亡復仁祠識舊山

閭闔

閭闔一作閭闔省門從戶也儀禮又作扈从扈而去也

空雷

空雷屋深響也如空谷傳鼓詩所謂噦噦其空賦所謂  
謂噦噦而生風尺蠖連而成響也

槐序

槐序指夏日也王晏和徐孝嗣詩槐序候方調

柴門

晉書儒林傳贊清貞守道抗志柴門詩人多用此柴門  
字原出於此

漢書漢中之俗蓬戶柴門食必兼肉

屋漏

詩抑之篇曰尚不愧於屋漏鄭箋曰屋小帳也疏引周

TIFFEN Color Control Patches

Blue Cyan Green Yellow Red Magenta White 3-Color Black

禮天官審人職掌帷審帳布注云帷審以布帷審以繒  
帷審是大帳帷審為小帳禮之用帷審者皆於野張之  
以代宮室其宮內不張幕也帷則室內亦有之○今按  
鄭玄解屋為小帳蓋以屋為帷也史記運籌帷帳之中  
或作帷幄帳與帷一物也○審即幕也易升收勿幕吳  
氏泰言音審是也軍行之制將於野次設幕發令騎士  
臨之詩人所詠清油幕也其隱矣深居白帳密謀秘謀  
臨之所謂五帳虎帳是也

麗蕪

莊子盛鶴列於麗蕪之間注麗蕪魏城門名蕪一作  
壯麗而雉堞也前漢書陳勝傳戰蕪門中注門上為高  
樓以望曰蕪按漢書五行志主公車大誰卒注大誰  
主問非帝之人云姓名是誰何也誰何一作蕪呵城門  
名麗蕪者麗如魚麗之麗力支切蕪即蕪呵之蕪今都  
門出入者守門人成列而呼喝之亦是古制不必改蕪  
作雉也

椒園

龍生九子不成龍各有所好龜螭鸞吻之類也椒園其





形似螺螄性好閉故立於門上詞曲門迎駟馬車戶列  
八椒園人皆不能曉今觀椒園之名亦有出也見菽園  
雜記○又按尸子云法螺蚌而閉戶後漢書禮儀志殿  
以水德王故以螺著門戶則椒園之似螺形信矣

播頭護朽

唐韻播音塔江播頭也今俗名護朽陸文量菽園雜記  
引博物志蚘蟻其形似龍而小性好立險故立于護朽  
上則護朽之名亦古矣

螺首

通典夏后氏金行初作葦莖言氣所交也殷以水德以  
螺首謹其閉塞使如螺也周人木德以桃為梗○葦莖  
今京師人家歲除插芝麻楛于門是葦莖之遺螺人門  
上銅鏤獸面一名椒園元詞所謂戶列八椒園也梃梗  
今之梃符

飛霜殿

范元實詩話白樂天長恨歌工矣而用事猶有誤義眉  
山下少人行明皇幸蜀不行我眉山也當改云劔門山  
七月七日長生殿夜半無人私語時長生殿乃齋戒之



所非私語地也華清宮自有飛霜殿乃寢殿也當改長  
生為飛霜則盡善矣按鄭寓泮陽門詩金沙洞口長生  
殿王蓋峰頭王母祠則長生殿乃在驪山之上夜半亦  
非上山時也又云飛霜殿前月悄悄逆風亭下風颼颼  
標此元實之所評信矣

影壁

揚惠之塑佛壁為天下第一郭熙見之又出新意遂人  
巧者不泥堂今云以手塲泥或凹或凸乾則以墨隨  
其形跡壘成峰巒林谷如之樓閣人物宛然天成謂之

影壁

統林伐山卷九終



杭林伐山卷十

軸簾

摩勒傳江綃妓軸簾延客入軸簾言捲之如軸也

蓋榜

唐人進士榜必以夜書書必以淡墨或曰名第者陰注陽受以淡墨書者若鬼神之迹也世傳大羅天放榜於藥珠宮故又稱蓋榜李義山贈同年詩曰同記大羅天上事衆僊何日詠霓裳又放榜後必有一人下世者謂之報羅使



杭林伐山卷十

軸簾

摩勒傳江綃妓軸簾延客入軸簾言捲之如軸也

蓋榜

唐人進士榜必以夜書書必以淡墨或曰名第者陰注陽受以淡墨書者若鬼神之迹也世傳大羅天放榜於藥珠宮故又稱蓋榜李義山贈同年詩曰同記大羅天上事衆僊何日詠霓裳又放榜後必有一人下世者謂之報羅使



女郎砧

張魯之女曾沈衣於山下有白霧濛身因而孕焉駘之  
自裁將死謂其婢曰我死可破腹視之婢如其言得龍  
子一雙送之漢水既而葬於山頂後有龍數至恐前成  
蹊今其墓在褒城縣又有張魯女搗衣石庾信詩所云  
南園女郎砧也

白打錢

白打錢戲名王建詩寒食內人穿白打庫中先散與金  
錢幸莊詩內官初賜清明火上相問分白打錢

山林窮四和

山林窮四和香以荔枝殼甘蔗薄乾栢葉黃連和焚之  
或加松毳棗核梨核皆妙

蕙麝

宋孝武帝詩羅裳皎日袂隨風金翠列輝蕙麝香蕙麝  
言香也

銀椀

謝靈運山居賦銅陵之奧卓氏充銀椀之端金谷之華  
石子致音徽之觀注引楊雄方言梁益之間栽木為花



曰欲裂帛為衣曰觀

錦麝燈

酉陽雜俎錦麝燈謂緝佛也

懸舩

三秦記龍門之險懸舩而行今蜀江謂之釣淮

鏡鏡

蕭摩訶與北齊戰有西域胡妙於弓矢弦無虛發摩訶

遠擲鏡鏡正中其額應手而斃鏡音簡唐秦  
暖光善用之

竹根如意碧慮屏風

齊高帝以竹根如意賜明僧旻并元帝有謝碧慮屏風

啓亦可對虎  
頭擊衆

印色

今之紫粉古謂之芝泥今之錦砂古謂之丹雘皆濡印  
染籍之具也

鬪縷香

香譜有鬪縷香今訛為兜羅香三泊有之

燭剪詩

元武伯英詠燭剪詩啼殘瘦玉蘭心吐蹴落春紅燕尾



香為一時所賞國朝古廉李公時勉詠剪刀詩吳綾剪  
處魚吞浪蜀錦裁時燕掠霞深院響時春畫靜小樓工  
罷夕陽斜詩句甚工而有情致公之直節清嚴詩嫵媚  
如此信乎賦梅花者不獨宋廣平也

玉泉墨畫眉墨

南中楊生製墨不用松煙止以燈煤為之名玉泉墨又  
金章宗宮中以張遇麝香小御園為畫眉墨○余謂玉  
泉之名與燈煤無干只以東坡佛幌輕煙為名豈不奇  
也

唐梯追人

鹽鐵論言漢代百戲之目曰唐梯追人奇蟲胡但戲倡  
舞像○唐梯空梯也古訓謂唐曰空莊子求馬於唐肆  
佛經福不唐捐是也唐梯今之上高竿也追人追猶追  
琢今割截人易牛馬首

象牙火籠

西京雜記天子玉儿冬則加繡錦以象牙為火籠○慎  
嘗有冬日宮詞云障風貂尾扇燈火象牙籠貂扇冬日  
用之歐陽玄詩十月都人供曉篔



流黃葦

會稽竹簟供御號為流黃葦唐詩珍簟冷流黃

緋袍執扇

宋人四六云緋袍贈范叔猶有故人之情執扇遺賈臣終致上客之引○朱賈臣為會稽太守懷峻匿跡人未知也所交錢勃見其甚露乃勞之曰得無罷乎遺以執扇賈臣至郡引為上客

青葙綠苑

古詩青玉案即盤也今以葙為卓非玉光舉案即盤也若今之卓子豈可舉乎綠苑酒罷見鄒陽酒賦

紫葢屏風

楚辭紫葢屏風文綠波注以屏風為草名又曰屏風謂紫障風○今按後說最是屏音丙屏風正與綠波為對最見工緻

宋王叔詩編被夜歌青翰機綠波春深紫葢風

傳玄燭銘

煌煌丹燭焰焰飛光取則龍景擬象扶桑照彼玄夜炳若朝陽

星施





周書王會篇樓閣貢星施

施亦旌  
祝之屬

甲乙帳庚辛枋

梁元帝賦甲乙之帳庚辛之枋○後漢書注引馬融大將軍西第頌曰西北戌亥石承輪燬基灶瀉庚辛之域

仙人竽

史記注通天臺上有天梯仙人竽○通天臺上仙人竽笑電岩前玉女壺

菱鏡鎖

錄異記菱鏡鎖金鎖相連屈伸在人○顧况詩春後不閉菱鏡鎖綠水迴通宛轉橋

鈴索

李德裕云翰林院有懸鈴以備警急文字引之以代傳呼也唐制禁署嚴密非本院人雖有公事不敢遽入于內夫人宣事亦先引鈴每有文書即內臣立於門外鈴敲連本院小判官出受訖授院使院使授學士鄭祭詩條鈴無響闕珠宮韓渥詩坐久忽聞鈴索連玉堂西畔警丁東

TIFFEN Color Control Patches

Blue Cyan Green Yellow Red Magenta White 3 Color Black

蕭斧

通鑑燭蕭斧而伐苗蕭斧伐蕭之斧也詩云取蕭祭脂  
又云采彼蕭兮

切夢刀

施肩吾閨情詩云三更風作切夢刀萬轉愁成係腸線  
鶴鴝色胡桃文

供御炭用鶴鴝色胡桃文

紫花墩

宋學士王珪召對益珠殿設紫花墩命坐

金蓮炬

蘇子瞻事唐令狐綯已有之

桃林伐山卷十終



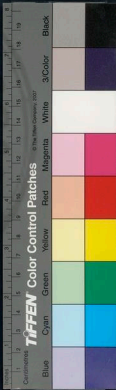


國立中央圖書館, 臺灣, R.O.C.





INTERNATIONAL CENTRAL BUREAU OF CRIMINAL POLICE





2025.08.08 NATIONAL CENTRAL LIBRARY, TAIWAN, R.O.C.

3023411 v.3



秋林伐山卷十一

炮鑿

劉向九歎荒芳棄於澤洲芳炮鑿囊于筐籠荒芳香草  
炮鑿炮詠也言愛小人憎君子鑿音麗

景柱

淮南子名日圭為影圭廣雅云景柱掛影陸龜蒙冬日  
詩日光走冷圭

鴈鴨

梁書檄文要結大戎潛窺鴈鴨○鴈鴨疑用戰國策顏

國立中央圖書館



率求萬難事又或用柳下惠求萬事則鴈字當作展

芙蓉劍

盧照隣詩相邀俠客芙蓉劍共宿娼家掩李暹○越絕書薛燭說劍云揚其華如芙蓉始出觀其欽如列星之行

銅虹鏡缸

器物欵識有王氏銅虹燭鏡缸與缸同如漢賦金缸銜壁唐詩銀缸斜背解明璫之類也李賀詩飛燕上簾鈞鏡缸屏中碧亦謂貴人曼紙而曉燈猶在缸也

蘭鷄

謝朓賦靡蘭鷄兮江之滸○舟也

可對  
燭鏡

串

文選謝惠連詩聊用希親串○注串習也梁簡文詩長繫串翠眉南史軍人串噉粗食

楮繩

商君書楮繩束枉木

古之匠人用楮繩  
即今之用墨斗也

牘牘垠

牘牘垠在舒城縣牘關同元史作牘

二字字  
言不改





琉璃簾

韓文公湘華詩蕲州笛竹天下知一府侍看黃琉璃卷  
送八尺合風漪○劉禹錫詩簾冷秋生蓮葉中○蓮葉  
秋生琉璃夜滑

江晨

淮南子張天下以為罷因江海以為晨

衆人有以江晨  
漁歌名其詞者

雲讚書統扇

羊孚作雲讚曰資清以化衆氣以靡遇象能鮮即潔成  
揮桓徧遂以書扇○余嘗有夏日詩云統扇書羊罕雪

王笛吹李白梅

庫露

皮日休詩萊陽作縣苑中有庫露真○玲瓏空虛故曰  
庫露今謗呼書格曰庫露格是也

三雅盃

劉孝綽詩共攜雲氣蒸同舉雅文益于志寧詩俱裁七  
步誅共傾三雅盃句法相似

紅缸星缸月缸

白樂天涼風詩紅缸霏微滅碧幌飄飄開張光朝詩星



缸凝夜暉陸魯望詩月缸曉屏碧皆謂燈也

筆

筆即暉也宋書筆筆字如此寫蓋從省也

燭路

晉隱逸傳士女騎填車服燭路

槎當作查

槎邪斫木也古作查漢貨殖傳山不查藥注槎斲斬之也查水中浮木樽物志秋寒乘槎入天河周捨詩仙查北斗牛杜子美三川觀漲詩枯查恣拔樹喜晴詩滄海

有靈查禁門詩最窄窄浮查秋興詩奉使虛隨八月春雅州本稱是查字又浮查並坐得又查上至秋寒可見杜公字學過人也今韻會作槎木上又加水贅矣

養紙芙蓉粉

養紙芙蓉粉

薛濤

薰衣菫蔻香

霍小

錦攬華鑿

迎候賓客云水候錦纜陸遲華鑿

續錦帶集

石炭發香煤

張正見詩奇香分細霧石炭擣輕統○石炭發香煤也



蓋搗石炭為末而以輕洗篩之欲其細也今制宮中搗炭為末以梨葉汁合之為餅置于爐中以為香藉即此物也但古用石炭今用木炭不同耳石炭即是墨也又張正見詩名香散綺林石墨彫金鑑是也○石墨一名石涅一名墨石脂

雲岳屏風

漢鄭弘第五倫故吏同為太尉司空每朝見弘曲肱自  
早明帝聞知乃賜雲岳屏風隔其間

雲岳即雲  
泉山也

柴鈸

袁紹士無貴賤與之抗禮輻輳柴鈸填棧巷陌

薰燧

淮南說山篇沐浴而扞湘薰燧而負瓦注燒薰自香楚人謂之薰燧

掩障

李思訓畫掩障上玄宗夜聞水聲通神佳手也

胡羆

詩含神霧曰胡人蠻貊作羆物多與中國相反書則橫行食則合伏冬則交廓鼓則細腰



國恭勢

方四聚五花六特七見國恭賦王壺錄堂車箱井闌皆  
恭勢名見漢武帝賦

浮渣梳頭

本事詩載劉禹錫杜司空席上贈妓詩云浮渣梳頭宮

旋波移光

採妝春風一曲杜韋娘今本浮渣梳頭作高髻雲鬟又  
以為韋應物詩者誤也蓋韋與劉皆嘗為蘇州刺史是  
以傳疑浮渣字妙畫家以墨飾美人髮髮謂之渣染

旋波移光

旋波移光越之美女與西施鄭旦同進於吳王肌香體



國恭勢

方四聚五花六特七見國恭賦王壺錄堂車箱井闌皆  
恭勢名見漢武帝賦

浮渣梳頭

本事詩載劉禹錫杜司空席上贈妓詩云浮渣梳頭宮

梳林伐山卷十一終

採妝春風一曲杜韋娘今本浮渣梳頭作高髻雲鬟又  
以為韋應物詩者誤也蓋韋與劉皆嘗為蘇州刺史是  
以傳疑浮渣字妙畫家以墨飾美人髮髮謂之渣染

旋波移光

旋波移光越之美女與西施鄭旦同進於吳王肌香體



輕飾以珠幌若雙管之在煙霧

劉安守天厠

淮南王劉安以鷄犬升天天帝罰之使守天厠

仙傳

妬女廟妬婦津

妬女者介之推妹也廟在并州書陽縣妬婦津在洛水  
劉伯玉妾死投水為神

娼徒

漢書西南夷傳西南之夷女人自稱曰娼徒娼音陽方  
言已漢之人自呼曰阿陽陽之言我也爾雅引魯詩

美一人陽如之何言我亦之何也子兮子兮如此良人  
何亦此意李太白詩芙蓉帳底奈君何

中儀小儀

唐人禮部員外謂之中儀主事謂之小儀鄭谷寄同年  
趙禮部詩仙步徐徐整羽衣小儀澄澹轉中儀

關禱

關掃髮名亦猶盤雅墮馬之類也唐詩還梳閣掃學宮  
妝獨立闌庭納夜涼手把玉釵敲砌竹清歌一曲月如

霜三疊



使駱

唐會要驛傳曰使駱音問

州綱

南史陸徵九絳州綱三端府職皆指幕官也六朝稱府  
幕曰府端州幕曰州端節度幕曰節端憲司幕曰憲端

麗驕

南史隱逸傳杜山翥清泚止素玩碧澗消滯讌成麗驕  
宋人有以麗驕名亭本此

形驕

褚亮詩形驕出禁中蓋五伯戴紅帽以唱驕自唐已然  
矣宋人賀甲科給驕後歸第曰黃榜開天上形驕出禁  
中本褚亮句也

六庚

太公陰謀曰六庚為白獸在上為客星在下為害氣

大  
可對五角見前○五酉乳  
子困於陳恭饒魚為惟

阮何雙

唐詩雲仍王謝並風貌阮何雙南史宋孝武選侍中四  
人並以風貌王或謝莊為一雙阮籍何儼為一雙



巧心妍耳

陸機文賦避洛餐於巧心終受欺於拙目袁詵云有異巧心終悝妍耳自謙之辭也

妬婦乘驢牛

元制婦人妬者乘驢牛狗部中

北齊妬婦買  
幕及皂突

三全

尊筋骨則形全愛情欲則神全靖言語則福全

尤倉子  
格言

慕蘭比初

司馬長卿慕蘭相如故名相如元任明自比荀文若安

名曰或

拔河

歸州之俗以麻紐巨竹分朋而挽謂之拔河蓋晉有展子虔鬼拔河圖

孔明戒子書

夫酒之設合禮致情適體歸性禮終而退此和之至主意未殫賓有餘倦可以至醉無致于亂

雕題繩脚

南夷有雕題金齒有脚蠻

TIFFEN Color Control Patches

Blue Cyan Green Yellow Red Magenta White 3-Color Black



山都

鄧德明南康記云山都形如崑崙如通身生毛見人輒閉口如笑好在深澗中翻石覓蝦噉之

茶首

音榮茂

博物記云雲南郡出茶首其音為慕茂是兩頭鹿名也

永昌有之

張文成貧徐有功

張文成而莫驚射龍麟而不懼鳳跨鸚鵡巢之內直以全  
於變豺狼之間忠能遠害○愚嘗謂為大將者為大

公望易為郭子儀難輔幼主者為周公易為孔明難為  
刑官者為臯陶易為有功難謹謂後世不及古人乎

張安貧兒鑿晉文

昔日已前家未貧苦將錢物結交親如今失路尋知己  
行盡關山無一人

錢或謂之潤青快詳  
游入與偶押多為此態

徐君房

魏華稱梁徐君房年隨情少酒因境多

軒軒霞舉

李白見玄宗於便殿神氣高朗軒軒然若霞舉相如



秦賦黃門諷諷有凌雲氣正可相對二子皆蜀人也

語忘敬遺

語忘敬遺二鬼名婦人臨產呼之不害人

樂殺

東方朔爲鬼書有樂殺儉儉之名 惟不足語樂之一  
字字書所無也

閑掃梳頭

遠梳閒掃學宮粧獨立閑庭納夜涼手把玉釵敲砌竹  
清歌一曲月如霜○閑掃妝唐末宮中髻名形如交風

亂髮三卷

太守事

銅符銀錯得箇中虎符銀錯書皂蓋朱轎

三俊五君

二陸與顧雲號三俊五君嵇康阮籍劉伶向秀阮咸也  
竹林七賢有山濤王戎此  
五君以山王貴而不與

趙野文

北齊武平初領軍趙野文獻白兔鷹一聯○項日與顧  
若溪倡和靈詩次東坡文字韻顧言文字韻寧古人和



此詩極多的事押盡矣余言佛經力义壯齊書趙野义皆奇僻未經人押顧笑曰公大能記

梁玉清

李元獨異志云秦并六國時太白星竊織女侍兒梁玉清逃入衡城小仙洞且十六日不出天帝怒命五搜捕太白歸位玉清有子名子休謫于北斗下其子休配於河北行雨每至小仙洞就母淫奔之所輒回故其地少雨也

四七卷兩

春秋緯諸侯上象四七三公寅亮參兩

四七二十八也參兩天地之

錦織夫人

馮寶妻洗氏封石龍夫人戰則錦織寶懷至老未嘗敗年八十而終智勇福三者全矣古今女將第一人也○繡旗女將與李全戰者見金史

傅一廩二

吾蜀解元王孝忠鄉試賀平西蜀表中有云川四巴三收彈丸黑子之地傅一廩二成大緘函夏之天傅一廩二○乃太祖御製平西蜀頌中謂傅友德之功第一廩



永忠之功第二也人咸服其博洽

雙鳳二籠

蔡邕崔實號雙鳳○崔晏許受號二龍

伏鸞隱鵠

鄧艾號伏鸞高陸雲號隱鵠

玉箱雜記

齋口

魏夫貝昌忠臣齋口

變童崽子

齊許敬慈自少不祭變童之床不入季女之室水經

注變童卅女弱牛崽子崽音宰選詩肆呈窈窕容路隴

便娟子皆指變童之屬也阮籍詩昔繁日華子安陵與

龍陽

登三乘六

涼讐艾獻晉帝未登三綿地乘六御天宋人德奉三無  
功安九有句法祖之

元魏高祖夕宴群臣

醞情始暢而流景將頽竟不盡遠戀戀餘光故重引繼  
等



女的點絳

女人有月事以丹注面曰的亥的點絳見史記五世家程姬有所避注繁欽賦照玄的之熒熒娥黃星的見北堂書鈔籠的是宮詞王粲神女賦華施的芳結羽儀潘岳美蒸賦飛流垂的丹輝拂紅又以花比美人也漢律見姘變不得侍祠姘變謂月事也的字作點

七娥房

東晉玄居賦夕宿七娥之房朝享五鼎之食方言吳有蘇娥之臺亦即七字七林有七娘三聚百媚十嬌之語

視聽

視而不見聽而不聞非真不見不聞也見不超已雖見而似不見聽不出聲雖聞而似不聞必也見超乎色之外始謂之明聽出於聲之外始謂之聽汨沒於聲色之中者謂之聾曠超脫乎聲色之表者謂之聰明

古聖賢壽

商伊尹壽百二十歲見竹書紀年周太公壽百四十歲見金石錄漢竇公本魏文侯樂官至漢文帝時二百八十歲見懷瑾書斷魏羅結壽百二十歲見北史唐李元



爽一百三十六歲見白樂天集蜀范長生先事劉玄德  
至李特時一百三十餘年宋熈定百三十餘歲猶橫經  
校易見蜀志則彭祖之壽非誣也

耨而不輟

論語耨而不輟貫思總曰古曰耨今日勞勞部到切說  
文耨摩田菑諺云耕而不勞不如作暴○今之壓田也  
○四民月令曰勞雪令地保澤

杜伯度

歸文諸辨漢有杜度按度有吾書品杜操字伯度非名

也韓公亦誤用

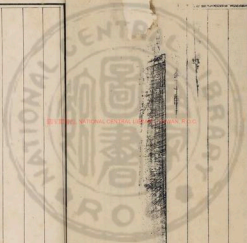
不知凡嘗  
有衆計

瑞娥

郭璞燕贊燕于飛瑞娥以卯

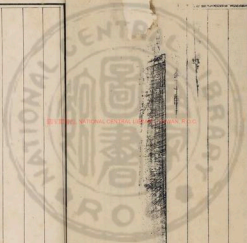
婦女有早曰瑞王  
善傳有子孫瑞

魏林伐山卷十二終



20250601 NATIONAL CENTRAL LIBRARY, TAIWAN, R.O.C.





20250801 NATIONAL CENTRAL LIBRARY, TAIWAN, R.O.C.





金柯要訣相書名

尋常丈尺

禽經云雌上無尋鷓上無常雉上有丈鷓上有赤○上言飛而上也雌之上不能尋鷓之上不能常鷓雉子也倍尋曰常雉上能夫故計丈曰雉左傳都城百雉是也鷓之上能赤赤古與尺通莊子云斥鷃斥亦尺也

衙前散從

宋代役夫之名有衙前散從衙前今之內班門子也散從今之舛班皂隸也

姓偉

漢食貨志臨菑人姓偉注姓其姓也偉其名也○昔人有以星星令屬對者或對曰字字以為絕奇若姓氏氏子子皆可對也

牝朝

唐人目武后之世為牝朝

太平

漢書三登曰太平 北史積儲九稔謂之太平

天聰天明



韓非子云寄于天聰以聽乘于天明以視

此古之格言而非引之

### 米元章

米元章之書法人皆知之其詩律之妙人或不盡知也予愛其望海樓一詩云雲間鏡籠近青天縹渺飛樓百尺連三峽江鼓流筆底六朝帆影落樽前幾番畫角催紅日無事滄洲起白煙忽憶賞心何處是春風秋月兩茫然又詠湖云怒氣亂鼓迸海門照人傳是千霄魂天排雲障千家吼地擁銀山萬馬奔勢與月輪齊朔望信如壺漏報朝昏吳亡越霸成何事一唱漁歌過遠村又垂虹亭一絕云斷雲一葉洞庭帆王破鱸魚霜破排奸作新詩繼系亭垂虹秋色滿東南

### 趙師翼

趙師翼字從善號塔東趙千里姪也嘗學犬吠以媚僂曹其後韓僂曹敗有贈之諛詞侍郎自甌東塔會學犬吠村莊今日不須搖尾且尋土洞深藏○翼即古擇字觀其字曰從善蓋取擇其善者而從之義也俗士多訛其音

趙從善尹家有政聲飛杭州歲館先奇

### 舉身是膽

道子龍一身都是膽

三國志

王雅舉身悉是膽

北史周文帝云云

二孝子事相類

支漸覺之資陽人年七十持母喪廬于墓白蛇素狸投其傍皓烏鵲雀集于隴○徐仲原望江人親喪廬墓禽採花而挿墳歌街土而壘隴

春宵秘戲圖

徐陵與周弘讓書歸來天目得肆間居差有弄玉之俱仙非無孟光之同隱優遊俯仰極素女之經文升降盈虛畫軒皇之圖勢則宋人畫苑春宵秘戲圖有自來矣張平子樂府素女為我師天老教軒皇抑又古矣

婚禮曲顧

儀禮親迎御輪三周下車曲顧卽詩所謂韓侯顧之也蓋正其始男先于女者禮體之嚴也止而悅男下于女者禮用之和也是所謂顧者禮也不然則是曠囊裝之感索躬膝御之冷容矣

呂將軍貂蟬

世傳呂布妻貂蟬史傳不載唐李長吉呂將軍歌楹楹銀龜搖白馬傳粉女郎大旗下似有其人也

關士

李太白詩衛徵有關士五峯秀真骨關士關士皆僧之稱

勞極勞執同

本草勞極洗洗極困倦也字本作執文選邀勅受執方言作錄又作瘳

昭鏡流眇

西京賦昭鏡流眇一顧傾城注昭眉眇之間鏡好視容也○今按詩云衛徵名奇玉篇引之名作顛眉目之間

也字從冥言美人眉目流眇使人冥迷所謂一顧傾城

也昭顛字異音義同

獮婢

南史王琨獮婢所生

獮音極今罵  
獮奴本此

郭磨識

起兵若派沙死者如亂麻戎馬悠悠會隴頭

太白詩白  
骨相安如

麻亂

要紹修態

張平子西京賦要紹修態麗服飄菁按楚辭招魂云媠



容修態經洞房王逸注修長也此用修態字本楚辭亦  
當解為長五臣注修為也大謬東坡云文選止用李善  
注五臣注謬當去之良是詩陳風佼人僚兮舒夭紹兮  
注天紹舒之姿也神女賦所謂步裔裔兮耀殿堂也

星宿不覆

習鑿齒謂星入曰子知星宿有不覆之義乎此句難解  
按嵇康集引古語云知星宿未不覆言術人多窮也

考槃

考槃在澗韓詩作千薛君注地下而黃曰千千與寬  
叶為是且澗非考槃之處也一章曰碩人之寬寬以居  
也二章曰碩人之適居而安也適說文章也孟子所謂  
草莽之臣諺云心安茅屋穩也阿即後世窩字邵子安  
樂窩義取于此三章曰碩人之軸軸卷而懷之也

絡耕道

唐隱士絡耕道常言脩養之士當書月令置於座右

碩人之適

說文適草也音科俗所謂科座也阿即窩也言考槃於  
山之阿即我之科座也適字從草 隱於茅茨草莽而



安樂之也

考樂在陸

陸如莊子陸沉之陸軸如軸簾之軸

鹵莽滅裂

莊子謂耕之不善曰鹵莽芸之不善曰滅裂鹵剛鹵之地也耕剛鹵之地必加功呂覽耕道篇所謂強土而弱之也莽草莽之地詩所謂載芟載柞乃善耕也不治其剛鹵不芟其草莽是曰鹵莽之耕芸以去草古有烏耘之說如烏俯而啄食乃善芸也呂覽善芸者長其兄而去其弟尤其禾也弟蒼麥也不善芸者長其弟而去其兄是滅也犁者并其土而之

麗色

瓊英膩雪蓮蓋瑩波露濯薺姿月鮮珠彩鄭德彝妻常氏

偏髻髻

止齊禮服志八品女官偏髻髻注髻莫交切髮覆眉也玉篇無此字佛經往往有之而誤以為髻字

蹠柳

軍中以端午走馬謂之蹠柳音札見文昌雜錄



李太白

本事詩言太白筆迹遶利鳳跋龍孳今世傳有二帖

五情六情

五情者天干也甲乙為本情丙丁為合情戊己為刑情  
庚辛為冲情壬癸為釣情六情者地支也申子為貪狼  
寅午為廉貞亥卯為陰賊巳酉為寬大戌丑為公正辰  
未為奸邪六情之中分喜怒哀惡兼樂喜行寬大怒行  
陰賊奸行貪狼惡行公正樂行奸邪陽主生故天干有  
合甲乙為中正之合乙庚為仁義之合丙辛為威權之

合丁壬為淫泆之合戊癸為無情之合陰主殺故地支

有衝

此見風角書可  
補其本傳之遺

要聞

論衡云籍猶韓嫣形嬰骨蘭皮媚色稱嬰與麗同蘭與  
奸同從蘭者從女蘭取其聲更兼香也

心嘔

常安民制策重足側目腹誹心嘔心嘔出爾雅注謂口  
不敢言而心竊鳴嘔也

率更



唐官名有率更歐陽詢嘗任是職率更太子之官屬主  
干掖夜行以備非常也率按說文作衛將衛也省從率  
音與帥同率將衛也更番直也

貪殘之吏

李延壽尚史循吏傳序云廉哲之后必致清明之臣昏  
亂之朝多有貪殘之吏蓋有無能之吏無不可御之人  
又曰應平常踏殼實難高搏擊為能招響必速其言深  
切仕者可以自省矣

任官

二

宋

立

秘

閣

宋立秘閣任畫言字元愛眉山人元符諫官伯雨之孫  
紹興從臣中先之子有詩文集楊誠齋序之謂其詩文  
孤峭而有風稜雄健而有英骨忠鯁而有義氣集今見  
傳余於群公四六中見其賀湯侍御鵬舉啓專言秦檜  
之惡其略曰靖言自古之姦臣無若亡秦之巨蠹公攘  
名罷報微時葷食之恩擅立刑誅葺當代縉紳之口制  
同列如挾兔斥異議如放豚厚鷹犬之義而搏吠已憎  
蹶鷄鷲之行而孤危主勢受其頤旨捷若影從忠臣不  
用而用臣不忠實事不聞而聞事不實私富貴之龍斷



豈止使子弟為卿奪造化之鑪錘大不許人主除吏忠  
義扼腕知識寒心上愧漢臣初乏朱雲之請劍下懸唐  
室未聞林甫之斷棺遂令存沒之間備極衰榮之典云  
云凡千餘言可謂古之道直不愧其祖矣誠齊風稷義  
氣之言良非溢美乎余又因此見高宗之庸儒生既誤  
用檜及檜死謂內侍曰朕今日始免靴中置刀矣既知  
其惡而死猶以王爵贈之雖三尺痴童不為也宋之亡  
也晚矣噫

曼靡

列子鄭衛之處子娥媼靡曼注靡曼柔弱也楚辭增眉  
曼睩靡顏賦理注曼澤也靡緻也言美女顏容脂緻身  
體柔滑漢書佞幸傳柔曼之態非獨女德亦有男色焉  
注言其質柔而色理光澤也近日有一士夫一日觀佞  
幸傳不覺色動曰是先得於我心矣一日席上見歌童  
以手承其頤曰爾何名荅曰程嬰乃笑曰爾為程嬰我  
即杵曰聞者抹腹

君形

淮南子畫西施之面美而不可悅規孟賁之目大而不可



可畏君形者亡馬○君形者亡猶莊子云尊足者存也

畫家三齋

沙門元霽蜀中人寫真染色以一小石研磨取色蓋覆肉色之上後遂如真又有李霽之居金波亭號金波處士又有王霽謂畫師三霽

沈合蔡

水經注後魏中書舍人沈合蔡書洛陽宮殿榜

今書譜不載其

風伯朝周

顏之推賦豈精仕漢風伯朝周以箕子為風伯謂箕星好風也

魏林伐山卷十三終



魏林伐山卷十四

金泥簇蝶裙

京兆悼妓詩惆悵金泥簇蝶裙春來猶得伴行雲

麝香鏤金羅

宋徽宗宮人多以麝香色為鏤金羅為衣裙元祐之詩  
止去字廬千萬里畫羅休鏤麝香金

仙衣

仙女天衣有金鏤單絲錦縠銀泥五帶羅裙

見許老翁傳

條臂



魏林伐山卷十四

金泥簇蝶裙

京兆悼妓詩惆悵金泥簇蝶裙春來猶得伴行雲

麝香鏤金羅

宋徽宗宮人多以麝香色為鏤金羅為衣裙元祐之詩  
止去字廬千萬里畫羅休鏤麝香金

仙衣

仙女天衣有金鏤單絲錦縠銀泥五帶羅裙

見許老翁傳

條臂



係臂海錯之名楊孚嶺南異物贊曰係臂如蠶生於海洲欲先捕之必祭以求有不信者風波覆舟

綸猴

王符潜夫論組必文采飾鞭必綸

九州被

孔融評邊讓曰邊讓為九州之被則不足為單衣襜褕則有餘○九州被蓋錦文織為九州也

金蓮寶屨

東晉侯潘妃以金蓮花灰地曰步步生蓮花其實屨直千萬

氈毼

氈毼本夷人服名上音堯下音達今人謂性劣者為氈毼

桂熏茶跡

韓五城南聯句桂熏霏霏在茶跡微微呈寶唾拾未盡王帝墜猶鎗窓綃疑闕葩粧燭已銷繁○桂熏茶跡寶唾王帝語精字選惜周美成晏堯章葦未拈出為花間蘭曉助也

TIFFEN Color Control Patches

Blue Cyan Green Yellow Red Magenta White 31Color Black

單練髮

太平廣記韓晉公在浙西瓦官寺無遮齋會中有一少年請弄閣乃投蓋而上單練髮履屐皮猿掛鳥跂投若鬼神○練髮蓋以羽衣為半臂如後漢書所謂諸干繡襪者髮與襪字小不同義則一也字從彡蓋羽衣毳毳之類

五銖衣

博異志天女衣六銖又曰五銖北里志玉肌無軫五銖

紫綳

梁書職官志云祿褶之制木詳所起冠黑帽綴紫綳綳以繒為之長四寸廣一寸腰有絲帶以代鞶中官紫綳外官絳綳

露卯

齊書舊為履者齒皆達榻土名曰露卯

藻衣花綬

漢官儀曰衣裳卿大夫藻衣又曰綬青地桃花

文綳



文恭錄縹綸鞞羅騰七林誦美人足飾  
縹足水也縹足縹

霞氈

吐蕃貢霞氈今之紅  
氈

綸中當作綸中

綸本經綸之綸而詩入綸中多音開按說文有綸字注  
云青綠綵也後人誤用綸乃假借而迷其音耳凡白綸  
中用綸字乃是綸从制者可得其音矣

水田衣

袈裟名水田衣又名鵝哇被王維詩乞飯從香積葺衣  
學水田王少伯詩手中花蕤淨香被稻哇成袈裟內典  
作笮望蓋西域以毛為之又名道逵服又名無塵衣  
班斝青頰氈羊羖

史西域傳冉駝人能作班斝青頰氈羊羖班斝今之  
雜色羴青頰今名絳頰頰音嶽氈氈今繫氈也羊羖今  
寶羖羊皮首長婦女以為背飾

彤氈

晉載記彤氈毛布也彤與靚同氈與羶同

氈氈



楊雄蜀記云雲南越託熊羆也音豆分今之越也

袒本相服

楊程衣蓋近身之衣孟子所謂袒裼裸程也左傳陳靈公與孔寧儀行父淫於夏姬乘其袒服以戲于朝注袒服日日近身之衣然不若袒服之為顯相與袒字畫相似亮瑩之差異

闌菜

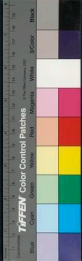
京師有闌菜帶其名始于唐白樂天詩貴主冠浮動親玉帶闌菜薛田詩九包綰就佳人髻闌菜成子翁程高曲有角帶闌黃璽今作儂黃璽非也

粉袍

唐人士子入試皆著白衣故有白袍子何太紛紛之語宋時亦然再居常詩粉袍切勿笑冬烘且踏燒殘鼠尾

吹綸

漢書注齊服官有吹綸方空之日梁費昶詩金輝起遙步紅衫發吹綸按吹綸不知何物據詩意思是婦女所執之物如暖扇之類沈約詩畫扇迎初暑紅輪映早寒





度肩吾詩粉白映輪紅元歐陽玄詞十月都人供暖筆  
可以互證

梁簡文帝詩枝間通  
粉色葉裏映次給

細巾

說文細青絲綬也音關仲長統昌言身無半通青細之  
綬而竊三辰龍章之服爾雅細似細組似組東海有之  
皆草色也細鹿角菜組海中苔今之燕窩菜也詩人白  
細中紫細中皆合用此字而俗多用給細自細給自給  
豈可混用也

積絲散爾

沈約文積絲成綵散爾鴈花言女工之妙也

青給碧組

蕭子雲玄圃賦漂青給之葉折蕩碧組之髮

青給碧  
組皆草

名見  
爾雅

軟葉隱囊

三國志曹公作軟案卧觀書六朝人作隱囊系軟可倚  
又便于軟葉王維詩隱囊紗帽坐彈碁

阿錫

列子水阿錫曳齊統注阿細殺錫細布非也按此文以



阿錫對齊統阿亦地名齊有東阿其地亦出絲帛錫鈞  
著作楊孫恂云袒衣也若以阿為細穀於字義不通

瓶林伐山卷十五

豐餽

書集謝人謁食曰昨損豐餽又曰芳餽見何曾傳

粉荔

王燭寶典云洛陽人家正旦造絲雞蠟燕粉荔枝故宋  
人負正啓有瑞雲賦肌粉荔迎年之句

蘆酒

杜詩黃羊飯不羶蘆酒以蘆為筒吸而飲之今之嘔酒  
也又名釣藤酒見漢魏  
書



阿錫對齊統阿亦地名齊有東阿其地亦出絲帛錫鈞  
著作楊孫恂云袒衣也若以阿為細穀於字義不通

秣林伐山卷十五

豐餽

書集謝人謁食曰昨損豐餽又曰芳餽見何曾傳

粉荔

王燭寶典云洛陽人家正旦造絲雞蠟燕粉荔枝故宋  
人負正啓有瑞雲賦肌粉荔迎年之句

蘆酒

杜詩黃羊飯不羶蘆酒以蘆為筒吸而飲之今之嘔酒  
也又名釣藤酒見漢書  
義笑





中有如何之樹三百歲作萃九百歲作實有核形如棗  
子長五尺余刀割之則飴非此則辛食之得地仙酉陽  
雜俎曰和連山上有仙樹一名四味木其實如棗以竹  
刀剖則苦以木刀剖則酸以盧刀剖則辛金刀剖則甘  
即此物也○或曰此即仙經所謂火棗

侯騷薑齋

廣志云侯騷蔓生子如雞卵既甘且冷輕身消酒又名  
簡子藤蕭子雲賦所謂簡子秋紅也○魏武帝食品曰  
薑齋子如彈丸○二物奇品唐人賦中嘗引用之

凶年賊胎

凶年則人君減膳白虎通曰一穀不升微鵠鵠二穀不  
升微危厲三穀不升微雉危

碧琳腴

碧琳腴酒名見會言甫詩集可對江瑤柱

江瑤柱  
鵝黃也

竹根黃

賈逵曰梁末出於蜀漢香美逾于諸梁號曰竹根黃

州梁  
之名  
因此

小峴春



小峴山在六安州六安茶

說小峴春

天藏

杜魏元莊奏云鹽池天藏也○宋人四六私鹽私茶以天藏月團為對本此又茶為表以摘山對歷塊皆工而隱

米厨

夏日供飯飲食處曰米厨見越絕書閭廬庖所也

羽觴

米厨說曲水流觴之事始於周公營各行別羽觴詩云羽觴隨流波此一義也班婕妤好自悼賦酌羽觴兮銷憂注以玳瑁覆翠羽于下徹上見此義也○唐詩玳瑁筵本此

茶寮

僧寺茗所曰茶寮寮小窓也

飲食之侈

內典言飲食之侈曰魚風烹龍雕蟄鏤蛤

薰風斝茗

杜子美何將軍山莊詩薰風斝茗時今本作春風非此

TIFFEN Color Control Patches

Blue Cyan Green Yellow Red Magenta White Black

詩十首皆一時作共曰千童夏木清又曰紅紋兩肥梅  
皆是夏景可證

煮羊

燕山錄曰煮羊以聽煮鷄以致省火

蚶子贊

蚶子蚌屬形如瓦筒橫從其理五味具充又千歲編蝸  
化為魁陸別  
名為蚶形  
似瓦屋

酢漿

說文漿酢也周禮四飲之物三月漿石氏生經酒醪五  
齊之屬天文酒旗星主之漿水六清之屬天文天乳口  
主之內則所謂酒漿常有別也○酢古音醋言其有酸  
味也本草玉石下品部漿水味甘酸微溫無毒主調中  
引氣宣和強力通開胃調理腑藏粟米新熟白米者  
佳煎令醋止嘔噦白人膚體如繪帛為其常用故不恣  
其功○按楚辭招魂臠鼈魚羔有柘漿漢書恭尊柘漿  
唐宴進士有三勒漿謂訶梨勒菴摩勒烏攪勒也則漿  
不止用粟米耳

采醴雀鴿



蔣山栢林常多采醴陳後主以為甘露 雀餽後人亦  
認為甘露

碧桐杯

唐人碧桐杯詩酒味雜蓮氣香冷勝於冰輪困如象鼻  
瀟酒絕青蠅

齋白韭黃

齋之美在白韭之美在黃○齋一作莊

聞釘

食經五色小餅作花卉禽獸亦實形設抑或之盒中累  
積名曰聞釘今人猶云釘果盒釘春盛是也俗書作聞  
釘非也

綠紋螺紅梁醴

楊帝在揚州遊離臺恍惚與陳後主遇以綠紋螺酌紅  
梁醴共飲請張麗華舞玉樹後庭花一曲

此白日  
見尾也

化益玄醴

廷駕與李文德書曰吾食赤烏之麩麥飲化益之玄醴  
拆張騫大宛之蒜軟晉國郇瑕之鹽○化益即伯益淮  
南子曰伯益作井

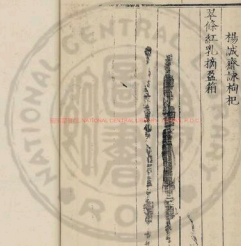




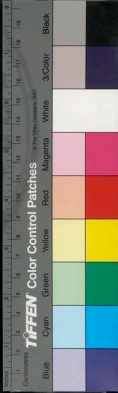
楊誠齋詠栢把  
翠條紅乳摘盃箱

栢村代山 圖卷十五

六



INTERNATIONAL CENTRAL BUREAU OF CRIMINAL POLICE





魏林伐山卷十六

仙家寶玩

仙家三寶有碧瑤杯紅粧梳紫玉函

王者猶玉

大戴禮論夏商之季失政而未亡其辭曰纒菱未彫人  
民未變鬼神未亡水土未氣糟者猶措實者猶實王者  
猶玉血者猶血酒者猶酒注糟以喻惡實以喻善玉以  
喻賢人言尚賢其賢血憂色也酒以喻樂言尚憂其可  
憂而樂其可樂意者政雖已失未至大亂孟子所謂故

2025 RELEASE UNDER THE EARLY DOCUMENTS PROJECT



家遺俗流風善政猶有存者周禮疏云雖土崩而不瓦解雖板蕩而不瓜分亦是此意但大戴禮文奇之又奇必老于文墨之處士也

留圭復圭

易曰告公用圭古者諸侯朝于天子五玉緝瑞此用圭之制也尚書大傳有留圭復圭留圭如今之奉爵賤秩無過行者復其圭能改過者復其圭如今之復職也

內好

三孔曰內好言其美術也樂音曰內孔言其圓滑也禮記曲直繁瘠應肉節奏注或宛轉而曲或徑出而直或豐而繁或殺而瘠或絞隅而應或圓滑而肉或止而節或作而奏

珎藏寶路

文選陸海琛藏管子山海者財用之寶路

金液銀丸

梁帝勸醫文云更六一於金液改三七於銀丸

玉井金波

梁謝舉凌雲臺詩勢高凌玉井臨迴度金波謝朓詩金



波羅鷓鴣玉繩低建章金波月也王井玉繩皆星名

瑤甌

巫覡號曰瑤甌見本草不知其解○觀音障今漢中巫人曰系覡

擲卦以錢

擲卦以錢自嚴君平始唐詩岸與織女支磯石井有君平擲卦錢

玫瑰鏡

久黑色玉也可以作鏡今永昌產

玉琴相帶如琴弦

王篇引詩瓊彼王貴字一作碎廣蒼云玉琴相帶如琴弦今詩作琴

瓊寢玉簀

劉勰以婢為后王鑿諫曰不可以汚玉簀而塵瓊寢

萬條寒玉

唐人郊居詩門外晚晴秋色老萬條寒玉一溪煙萬條寒玉言竹也

珊瑚林



徵宗目程桐花口珊瑚林

嵐彩飛瓊

劉伯溫憶山中篇四時嵐彩飛瓊壹百道泉源湛玉霜  
上句本种放詩嵐沉玉膏冷之句嵇含山居賦滄溟潏  
之膏玉

雜喻

天文志白西三星曰離喻離典繡同桂衣也傳殺所謂  
華桂覆臂垂纒羅也瑜玉飾也皆婦人之服也星微則  
後宮儉明則後宮奢

枕林伐山卷十七

卷十六終

險譚句

吳均詩秋風瀧白水馬足印黃沙為沈約所笑唐人以  
此句為險譚句傳奇詩多有之流青 夜月琉璃水春  
風卯色天是也韓退之水作青羅帶山如碧玉參杜牧  
詩錢塘鷓鴣綠吳岫鷓鴣斑東坡詩山為翠浪涌水作  
玉虹流大家亦特有之也

桓玄時童謠

車無軸倚板木繩縛腹芒籠日上二句桓字下二句言



徵宗目程桐花口珊瑚林

嵐彩飛瓊

劉伯溫憶山中篇四時嵐彩飛瓊壹百道泉源湛玉霜  
上句本种放詩嵐沉玉膏冷之句嵇含山居賦滄溟潏  
之膏玉

雜喻

天文志白西三星曰離喻離典繡同桂衣也傳殺所謂  
華桂麗臂垂纒羅也瑜玉飾也皆婦人之服也星微則  
後宮儉明則後宮奢

枕林伐山卷十七

險譚句

吳均詩秋風瀧白水馬足印黃沙為沈約所笑唐人以  
此句為險譚句傳奇詩多有之流青 夜月琉璃水春  
風卯色天是也韓退之水作青羅帶山如碧玉參杜牧  
詩錢塘鷓鴣綠吳岫鷓鴣斑東坡詩山為翠浪涌水作  
玉虹流大家亦特有之也

桓玄時童謠

車無軸倚板木繩縛腹芒籠日上二句桓字下二句言





其敗死玄之敗果以繩縛至芒籠其首沉之江中

吳元濟將敗之兆

裴度征淮西掘得一碑上有謠云井底一竿竹竹色深  
深綠雞未肥酒未熟障車兒郎且須縮有識之者曰雞  
未肥肥去月乃已字酒未熟乃酉字後果以己酉日擒  
吳元濟宋人四六有學懸鼠獄智乏雞碑下句正用此  
事鼠獄散湯傳

芳札良書

出擁良書

趙景  
運選芳札張

辨大明寺壁上隱語

淮南大明寺壁上有詩謎云一人堂堂二曜同光泉深  
尺一點去米傍二人相連不欠一邊三梁四柱烈火烘  
然除去雙勾兩日不全 班義一見即能辨之

乃八字隱語也

大明寺水  
天下無比

唐人傳奇小詩

詩盛於唐其作者往往托於傳奇小說神仙幽怪以傳  
於後而其詩大有絕妙今古一字千金者試舉一二  
得上映日秋來風浪多巴陵一夜兩鴈斷小蘭歌又雨



柳村山  
滴空階晚無心換夕香  
井梧花落盡一半在銀床又舊  
日聞蕭處高樓當月宮梨花寒食夜深閉翠微宮又命  
笑無人笑今嬌何處嬌徘徊花上月空度可憐宵

梁武帝父子詩賦

梁武帝冬日詩雪花無有蒂冰鏡不安臺○梁簡文帝  
詠月詩飛輪了無礙明鏡不安臺竟成臺城之讖

王暉稱溫子昇

濟陰王暉云江左文人有顏謝任沈我溫子昇足以陵  
顏謝謝合任吐流

日學之笑

一傳未終恍已迷其姓氏片文屢過幾不辨其偏傍  
昭

春帖

海日卯規忽覺人間之曉宮花剪綠恍疑天上之春  
元

詩文用翽字

晉書諺云和螭牛傳成鞬王戎踴翽不得休嵇康書翽  
之不置王半山詩翽汝以一句西歸瘦如腊又細浪翽  
雲千娉婷翽音



元倉子古字

勢為暴終拳竹寒苦拳萬筮共狂聽詭亂寒謝暴終

謾誄

以言相欺曰謾以言相誣曰誄佛書空谷傳聲曰赤諱  
白諱又偈曰掉弄花唇取次謾

船子和尚四偈

三十年來坐釣臺釣臺往往得黃能金鱗不遇空勞力  
收拾絲綸歸去來

三十年前海上遊水清魚見不吞釣竿所盡空栽竹  
不計功成得使休

本是釣魚船上客以除頭髮着袈裟佛祖位中留不住  
夜深依舊宿蘆花

百尺絲綸直下垂一波纔動萬波隨夜靜水寒魚不餌  
滿船空載月明歸

蝦子偈

六言詩

蝦蟇擊空直直烟墩映樹班班聊爾牌標五里從教日

斷千山

無名偈



群居閉口獨生防心

金荃

元好問詩金荃意曲蘭畹詞金荃溫飛卿詞名金荃集  
荃即蘭菴也昔荃蘭畹唐人詞曲集名與花間集出入  
而中有杜牧之詞

頽謝詩評

沈約云趁年體裁明密靈運興會傑舉

譬喻經

五根之禍劇於毒龍五根如箭意思知予○慎按五根  
者眼耳鼻舌身也心經六根有意此以五根皆起於意  
故五根之外以意貫之○孔子四勿始於意佛氏六根  
終於意

浮生喻

東遊之長波西垂之淺照擊石之星火驟隙之迅駒風  
巢之微燈草頭之懸露臨崖之朽樹灼目之電光

淺或  
是殘

老萊子語

可食以酒肉者可加以鞭撻可受以官祿者可隨以斧

鉞



梅福語

生為我醜形為我辱智為我毒身為我桎梏乃棄官隱  
洪崖及玉荀山

佛書四六

毒龍懼其威光醉象憚其神力唐睿宗大寶積經序七十二君皆

在陶鈞之內八萬千歲即為俄頃之間○漢日載其通

弊周星彰其降誕驚頭峰下演金口之微言難足山中

舒玉毫之瑞色開圓明之淨域啓方便之禪門

管衆繁熾之暇躬題細紙之前齊梁序○紫微紫

龍持貝葉函佛座胡之城象負蓮花遂滿真丹之境經

真丹靈旦也○丹  
闍魚莊飾門柱也

風送妙花結而成蓋月照淨水印以攝金

真空無像非像教無以譯其真實際無言非言緒無以

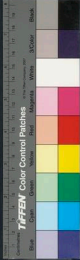
答其實實

大乘小乘迥根機而演教半字滿字迥權實而敷文佛

稱體之字為半字  
合體之字為滿字

彼彼則中小不分捌規則才木不辨書生傳寫破體者

多對讀支離辨正者少韻藻大藏音序



貝葉靈文壯天之訓逾遠貫花微旨西秦之譯更新武則

天聖  
秩序

擊大法鼓響振於無間吹大法螺聲通於有頂有頂見法華經

韻麈荀而無異鳴迦陵而不殊如意輪

色是幻色必不礙空空是真空必不礙色

白難路出青髓岩開徐孝克天  
金十碑

祇憫息陰玄風尚啓莎羅變葉佛性猶彰

易稱天玄蓋取幽深之名詩詠彼蒼近在遠望之色浴

心方筆之謂倍懷絕冥之肆割道

陽門銜毫眉之象夜臺圍絳髮之形揚利

影由形起響逐聲來弄影勞形不識形為影本揚聲止

響不知聲是響根何居

前念不生則心後念不滅法海  
禪師

青青翠竹總是法身鬱鬱黃花無非般若大珠

毫釐繫念三途業因霄爾生情萬劫羈鎖聖明凡號盡

是虛敲珠相分形皆為幻色明弘

囊無繫蟻之絲厨絕聚蠅之糝寧可清貧自樂不作

潤富多憂



天桃紅杏一時分付東風翠竹黃花從此永為閑伴  
訓格之言不得暫捨可以鏤于骨書于紳染于神薰于  
識所以楚莊王輕千乘之國而重申叔一言范獻子賤  
萬畝之田而貴舟人片說

煩惱正是菩提淨華生於泥糞

騰之和尚

鍊心方外植影人間

王壘久灰金言未削

梁武帝慧可碑

傷智體之欲折掉戒實之將沉

說玉牛飲而喪朝楚臣虎酣而敗德成都有累月之醉

中山因予日之眠戒

無人非闕戶之間無見非面墻之愚無實非罵足之書  
無真非魚目之寶

抗志匪石安仁似山

道照機前思絕繫表

東隅纔吐西崦已沉譬逝川之駛流若栖葉之輕露

悲泉若水出沒曾不關人顧兔蹲烏升落長自在彼春

盤縈絲而不悟秋蛾拂淡而靡疑

築蟲習苦桂靈喜甘大睡劇於據梧長昏甚于枕麴陽

燧含景遠壁日輪甘露入盤足稱天酒 鳴鍾浮響光



燈吐輝

梁太清而特起按庫樓而上

言宮殿之崇曹植詩承露殿太清

心燈夜炳意遊晨飛

金池動月玉樹含風

辨論青豆之房造或赤華之舍 宜銀鼓於寶坊轉金輪於香地

楊傑有闕外之傷太史恨周南之滯

作翰湘川樹麾蠡服

彭蠡也

乘傳衡臬辭簪派渚

韓退矣陳辭疎連塚

山毫一其小大彭陽均其壽天

筵榼配其橫豎施厲混其妍媸

衍註子語

玉燭登年金商在律炎涼始賀動靜惟安

劉虬書

良書獨掩善談無裨願

言之子實痲我

扇靈囀之流風鏡貞材之絕影

桂薪不斧而丹旣自熟玉臯詎竿而銀甕常盈

祥瑞

河光似暴樹彩成車

上句帶光翠河下句先主樓桑事

戴日戴斗靡不來王太平太蒙無思不服

言土宇之廣

地芝候月天花逞風

或笑論人華不逞風薰天華逞風薰

南通舜梧北平堯柳 箴興琴劍銘自盤玉



精細  
智察舞難及分封  
下句管

榮辱迅譬石光古今駛過拍也

色見敲開俱能證果花飛馴動盡可栖神

塵網千里密密常籠意地愛繩萬結條條盡係情田隨

他舌似鸚鵡之徒借狡眼如水母之屬

紅繡秦索碧玉弄阮明集百尺竿頭須進步十方世界

露全身

面上夾竹桃花肚裏侵天荆棘

在舌切調玉分時恭思健龍剛健碎金梁碾處睡寬

降  
訪

舌頭無骨得口句之總持眼裏有筋具游戲之三昧群

居閉口獨坐防心

露絕瓊英春融雪彩臉欺膩王髮惹濃雲戒

瓊英膩雪蓮蕊瑩波露濯葵安月盤珠戒

上蔡之大堪嗟人生到此華亭之鶴虛嘆天命如何

無名氏六言詩

蔣疑賦止四韻邠老詩無全章丫頭花鈿滿而不及徐

妃半教或云李



偶句

隋珠照日羅衣從風

王孫子

芳草如積亦木連陰

○文○孟○建○業○畫○列○驪○薪

○鋪○象○牙○床○織○犀○角○帶○懸

駘之齊量蟲之屯

顧凱之詩

疾風知勁草嚴霜識貞木首顧凱之詩也

兼心蘭蓋

華有兼心蘭蓋之名

漢古詩逸句

庭中有奇樹上有悲鳴

泛泛江漢洋飄蕩永無根

青青陵中草傾葉神朝日陽春被惠澤枝葉可覆結

餓狼食不多餓豹食有餘

蝴蝶遊西園暮宿桑樹間

天霜木葉下鴻鴈當南飛○古詩四十餘首文選枚其

十九首今其遺句見于類書多有之聊錄其一二斷珪

缺壁猶勝瓦礫如山也

人遠精神近寤寐夢容光

無名氏



初秋北風至吹我章臺華浮雲多暮色似從唵唵來石

上生菖蒲一寸八九節仙人勸我食令人好顏色同上

去婦不顧門萋並不入園諸詩孔明

探懷授所歡願醉不顧身王仲

皎月垂素光玄雲為髮髯劉公幹

玄景如映壁繁星如散錦度關

金刑持作枕紫荆持作床古歌

爭先非吾事靜照在忘求王右軍

未若迅風散遊如歸雲李

翕如翔雲會忽若驚風散映

遙看野樹短遠望無人細廣

黃鳥鳴相追咬咬弄好音古詩

相思心既勞相望胆亦怕陸

迅颺翼華蓋飄飄若鴻飛石

玄清渺渺觀浴景出東海仙

逍遙玄律際鬱景落滄溟上

子書傳記語似詩者

美色不同面悲音不共聲謝



片玉可以喻。奚必待盈尺。

抱朴子

兩江咀其市。九橋帶其流。

楊雄

生無一日歡。死有萬世名。

列子

善御不忘馬。善射不忘弓。

韓詩外傳

文繡被堂榭。菽粟食危巖。

晏子

日日獻王衣。旦旦進王食。

列子

駿馬養外廄。美人充下陳。

戰國策

操行有常賢。仕宦無常遇。

王充

河蕞不節。葵日中不剪。

古語

龍為號其輝。鹿鳴求其友。

楚辭

膏以肥自煇。翠以羽狹身。

楚辭

薰以香自燒。膏以明自煎。

陸贄父老

良將如救電。可見不可追。

抱朴子

高不絕山阜。峻羊升其顛。深不絕消流。孺子浴其淵。

子午

急行無善步。促枉少和緩。

王充

孔子辭原丘。終不盜帶鉤。許由讓天下。終不利封侯。

淮南

南遊閩窠野。北息沉墨鄉。

淮南

日回而月周。時不與人遊。

淮南



百里不販糧。千里不販糧。

古

兩費不可同。兩勢不可雙。

此

女愛不救席。男歡不盡輪。

見答

御馬不釋策。操弓不反繁。

家

鶴巢知風起。鰻穴知水生。

外傳

豐屋知名家。喬木知舊都。

上

井水無大魚。新林無大木。

仲長統

餓狼守苞厨。饑虎攸羊豚。

昌言

代馬依北風。越鳥翔故巢。

吳越

劍立不貴王。蛟人不貴珠。

外傳

蠹蟻仆柱梁。蚊蚋走牛羊。

新

青崖若點黛。素湍如委練。

羅含栢

白沙如霜雪。赤霞若朝霞。

上

洞庭對岳陽。俯眉鑒明鏡。

上

神丘有穴穴。光景照千里。崑崙有弱水。鴻毛不能起。

中玄

記

日南有野女。群行不見夫。其狀高且白。裸袒無衣襦。

唐

傳物

總姑焉于朝寒。覆焉于夕。風土記

蠅成市于朝。蚊成市于夕。夏

煦氣成虹蜺。裨袖起風塵。射邪道

不寶咫尺玉。而愛寸陰句。司馬

鼓聲不過閭。柝聲不過閭。上

鐸以鼓自毀。膏以明自鏢。淮南

大江如索帶。舟舩如鳧鴈。郡國

疏澗被商易。重譯吟詩苦。充

白璧不可為。容容多後福。侯

仲尼長東魯。大禹出西羌。晉書載

明月不妄映。蘭葩豈虛鮮。魏

新嶽清暢升。天光入隙中。經

日從濠已出。照樹初無影。上

灌坂繁九曲。不知高幾里。三秦

高柯翳朝雲。文禽鼓綠水。應

平流鼓怒浪。靜樹振驚風。應

松木不生危。松栢不處平。國



遺闕不可復亡行不可再注

一淵不兩蛟注兩雄不並栖三四志

諾阜記序

段少卿諾阜記序云聖人穴瓊瑤之式周禮立巫祝之官考乎十輝之祥正乎九黎之亂當有道之日鬼不傷人在觀德之時神無乏主若列子言竈下之駒撥莊叟說戶下之雷靈楚莊爭隨兒而禍移齊桓觀委蛇而病

文人語畧

蔡中郎以反舌為蝦蟆淮南子以蜚為蟻螻詩義以蠶為螻蛄高誘以乾鶴為蟋蟀誤謬何啻千里

律詩當句對

王維詩門外青山如屋裏東家流水入西隣嚴維詩木奴花映桐廬縣青雀舟隨白鷺灣謂之當句對

真如之義

馬祖曰真如有變易豈不聞善知識能迴三毒為三昧淨戒能迴六賊為六神通煩惱作菩提迴無明為大智錢起贈懷素詩云醉裏得真如劉禹錫詩心會真如不



讀經

止觀之義

杜詩白首重聞止觀經佛經云止能捨樂觀能離苦又云止能修心能斷貪愛觀能修慧能斷無明止如定而後能靜觀則慮而後能得也

策目毫鋒

白樂天詩策目穿如札毫鋒利似錐札甲也

晚唐絕倡

許軍節度詩為憶蓮塘東獨坐  
翠扇清風晚水泛紅衣  
秋神女誓來雲易散仙娥  
終去月難留空懷遠道難持  
贈醉倚西闌盡日愁此為  
許丁卯集中第一詩而選者不知取也他如韋莊昔年  
曾向五陵遊一首羅隱梅花醉處十餘里一首李郢上  
裴晉公四朝憂國鬢成絲一首○皆晚唐絕倡可與盛  
唐爭榮惟巨眼者知之

陸子

陸子曰三皇垂策五帝繫手唐虞按轡禹湯馳轅五伯  
雲駕六國摧翰





華實

後漢書引老子君子處其厚而不處其薄居其實而不居其華虞書志林曰諸葛恪不納呂岱十思之言樂春蒸之繁華而忘秋實之甘口也又魏書云曹子桓丕之字採庶子之春華忘家丞之秋實庶子劉楨家丞邢顯也選詩春華與秋實庶子及家臣又陳書云總有潘陸之華而無園綺之實

小梁州

實遠曰梁米出于蜀漢香美愈于諸梁號曰竹根黃梁州得名以此秦地之西激湫之間亦產梁米土沃類蜀故號小梁州曲名有小梁州為西音也

軫石

楚辭九章軫石歲崑寒手頽兮王逸注軫方也周禮說車制軫之方也以象地也言已雖放棄執履忠信志如方石終不可轉

奇對

誣飾蚯蚓莫招神龍王說與江洪書刻畫無鹽唐突西子世說

四六奇句



磨丹漬墨有未太乙之青藜正笏垂紳即侍玉皇之香

案林聖化齊虞夏方咸五以登三論述本詩書將藁六

而為七相承學士象八節不過一歲之火留刺史入三公

便在五雲之多處承八節言一經橫經庫甲乙丙丁四

部之書馳驟詞垣天地風雲八方之陣洪平齋賀翰林

五鳳樓之巨筆九龍窟之大鏡士和叔正久伯趙司至

正冬部送之禮樂不離尺五之天任以孤公即近丈三之

日錄儀聽六日四分之鳳律又見新陽詠五更三點之驚

行已迷傳愛李梅

魏收贈裴伯茂詩

臨風想玄度對酒思公榮誠秀句也惜不見全篇

悠字單押

文選紛姦悠以容奇注旌旗搖動貌悠字詩中除悠之

外只有姦悠與莊子謬悠內典道性天悠可押○彼所

也韓文壺儀之彼左傳淑乎攸乎注垂危貌又鬱攸火

氣也五行傳御於林攸言人君遇災以憂為所則可免

也林攸猶言設作所也前漢書叙傳攸攸外寓支通傳

國成數

業悠



金人詠物詩

中集金羽士王予可詠西灰云一片冷沉潭底月半彎  
斜捲隴頭雲孫鋒誅王替花披柳西風如有待徘徊涼  
月更多情鄭子明詠醅詩云玉斧無人解修月珠裙  
有意欲留伊皆極體物之工

說文解字

說文解疑字云以石研蠶解疑字云以火申繒皆形容  
之妙疑即  
張字

六朝七言律其體類  
不一

蝶黃花紫燕相追楊低柳合路塵飛已見垂鈞掛綠樹  
誠知洪水沾羅衣兩重夾車間不巳五馬城南猶未歸  
鶯啼春欲散無為空掩扉古用簡  
文春情

後二句又作  
五言

長安城中秋夜長佳人錦石擣流黃香杵紋砧知近遠  
傳教邊響何淒涼七夕長河爛中秋明月光蟹螯寒邊  
絕候鴈鴛鴦樓上望天狼右後魏溫  
子昇詩

第五六句作五  
言

文聰戒瑁影嬋娟香帷翡翠出神仙促柱默唇鶯欲語



調絃繁爪馬相連。秦鼓本自楊家解。吳餘那知謝傅憐。  
祇愁芳夜促。蘭膏無那煎。

右陳后主聽事

後二句 五言

舊知山裏作。氛埃登高日。暮心慙。式子平一去。何時返。  
仲叔長遊蓬。不來幽蘭獨。夜清琴曲。桂樹凌雲濁。酒杯  
槁。項同枯木。丹心等死灰。

右臨王無切北山

後二句 五言

伊字

西天佛書伊字作小。如此考草書下字。王維詩三點成。  
伊猶有想。○教乘法數有二。伊之文二。伊新伊舊伊也。  
新伊如此方言。今文舊伊如此方言。古文也。

陳孚詩

元陳孚遠歸帆絕句云。日落牛羊歸渡頭。動津鼓。煙昏  
不見人。隱隱數聲橈。識者以為不減王維。

蘇子由四絕句

泉源逢石缺。脉脉散成竇。網水神瓔珞。看山是如來。想

瓔珞

巖花不可攀。翔蓋久未墮。忽墜幽人前。知子觀空坐。

花雨

巖



白龍畫飲潭修尾掛石壁幽人欲下看兩霓晴相射就白

潭

蒼壁立積鐵懸泉瀉天紳行山見已久拾與木末人疎

潭

○此四詩泉既可詩亦稱何異王右丞

純林伐山卷十七終

純林伐山卷十八

陳搏誅瀑布

琉璃滑處玉花飛

判花詩草

判花人競誦詩草士深藏劉克莊贈洪使君

韋莊贈進士詩

新馬杏花色綠袍春草香

天寶迴紋

范陽盧氏母王氏撰天寶迴紋詩凡八百十二字循環



白龍畫飲潭修尾掛石壁幽人欲下看兩霓晴相射就白

潭

蒼壁立積鐵懸泉瀉天紳行山見已久拾與木末人疎

潭

○此四詩泉既可詩亦稱何異王右丞

純林伐山卷十七終

純林伐山卷十八

陳搏誅湛布

琉璃滑處玉花飛

判花詩草

判花人競誦詩草士深藏劉克莊贈洪使君

韋莊贈進士詩

新馬杏花色綠袍春草香

天寶迴紋

范陽盧氏母王氏撰天寶迴紋詩凡八百十二字循環



有數若寒星之遙遠應變無友謂陰陽之莫測

與蘇若蘭事相

鷓鴣天

唐鄭嵎詩春遊鷓鴣塞家在鷓鴣天○詞名鷓鴣天本

此

齊已詩

僧齊已詩重城不鎖夜自歸山宋人小詞重門不

鎖意隨意統天遊

杜詩吳宇

燕子詩穿花落水蓋沾巾范德機吾本作帖水一笑正

墜雙翼黃山谷云一笑俗作一箭非紛紛蝶過閑幙

張文潛本作閑幙

龍西諺

郎樞女樞十馬九駒安陽大角十牛九犢

四地名皆在龍西古宜文曰

也牧

瞿塘行舟諺

滄瀨大如襖瞿塘不可觸○太白詩五月不可觸猿鳴  
天上哀又詩瞿塘五月誰敢過滄瀨大如象瞿塘不可



下柱于美詩沉牛舂雲雨如馬戎舟航灩澦大如象瞿  
塘不可上灩澦大如鸞瞿塘行舟絕灩澦大如龜瞿塘  
不可窺○南史灩澦如襍本不通瞿塘水退為庾公

楊柳索春餽

張小山小桃紅詞云一汀煙柳索春餽添得楊花開  
野殺歸舟木蘭棹水迢迢盡樓明月空相照今番瘦了多  
情知道寬褪翠裙腰○萋萋穿雪動楊柳索春餽山农  
詩也此同用之今刻本不知改餽為愁不惟無詞且無  
本矣

凹字三音

凹與坳同本古文凹凸字又音與蛙同元吳西逸詞懶  
雲凹按行松菊訊桑麻此音行於北方文矩去聲盛弘  
之荊州記山脅漫衍無垠凹湖而平滿無高下此音行  
于楚蜀

齷字音

齷字玉篇不載齒法也音楚去聲今京師語謂怯皆曰  
齷不獨齒怯也曾茶山和曾宏父餉楫詩云莫向君家  
樊素口椒犀微齷遠山顰黃山谷和人送梅子云相如





渴病應須此莫與文君感遠山  
茶山之詩全效之方秋崖詠梅詩併與文園消午渴不禁越女感春山

僊經

瓊文藻復琳篆琅函皆指道書也

書

東丹王千角鹿圖

遼太祖阿保機二千長曰突欲

遼史名階

次曰克骨

後改名德光

唐明宗天成元年丙戌遼主滅渤海

渤海莊海之地今哈密扶餘也中國

之遼州景州名渤海者蓋僞稱以張休威改為東丹國以倍為東丹王其後

唐明宗立次子德光東丹王曰我危哉不知避他國以

成泰伯之名遂立石海上刻詩曰小山壓太山太山全

無力羞見故鄉人從此投外國遂越海歸中國唐明宗

長興六年也明宗賜與甚厚賜李姓贊華其名也以莊

宗妃夏氏妻之拜懷化軍節度使東丹王有文才博古

今其航海歸華載書數千卷尤好畫世傳東丹王千角

鹿圖李伯時臨之董比苑有跋宣和畫譜列其目焉

東丹

王事頗隱合大遼志及宣和畫譜並通畫要陳性通鑑續編科之以便覽考

三字姓

代北虜人有三字姓候莫陳阿史那是也中國亦有



夫論有白巴公氏

隋後主詩

隋後主越王侗楊叛兒歌曰青春止陽月結伴戲京華  
龍媒玉珂馬鳳軫繡香車水映臨橋樹風吹夾路花日  
昏歡宴罷相將歸欲對越王嗣位史稱其眉目如畫溫  
厚仁愛風格儼然後為王世充所執臨終禮佛曰願自  
今以往不復生帝王家噫亦可憐矣觀其詞藻如此若  
不生育王家豈不為文人學士邪○隋越王諱恭帝李  
昉立代王諱暕世恭帝一主同盟蓋東西不相同也

虞世南織錦曲

寒閨織素錦含悲飲雙蛾綜新交綫遊經腕斷絲多衣  
香逢舉袖釧動鹿鳴梭還恐裁縫罷無信往交河此虞  
世南織錦曲也分明是一幅織錦圖綜音縈經音還非  
深知織作者不知此二句之妙

王筠詠邊衣

王筠詠征婦裁衣行路難其略云補襠雙心共一杼相  
腹兩邊作八撮襟帶雖安不忍縫開孔縫穿猶未達胸  
前却月兩相連本照君心不照天數句斂裁衣曲折織



微如出縫婦之口詩至此可謂細密矣

魏皇后塘上行

蒲生我池中。綠葉荷華雜。豈無蕪葭艾。與君生別離。念君去我時。獨愁常苦悲。想見君顏色。感結傷心脾。念君常苦悲。夜夜不能寐。莫以豪賢攻。棄捐素所愛。莫以魚肉賤。棄捐慈與慈。莫以麻桑賤。棄捐管與蒯。倍恩者苦枯。蹶紘常苦淺。教君安息定。慎莫致倉卒。與君一別離。何時復相對。出亦復苦愁。入亦復苦愁。遠地多悲風。樹木不可撥。從君被獨樂。延年壽千秋。○厥紘常苦淺黃

河中行舟常有此惠俗云著淺說文緩紘著沙不行也尚書大傳云三艘國名亦在黃河側甄后此句正北方之語特表出之○搜音隄古本楚詞風颺颺兮木搜搜今本作蕭而音亦叶颺故此詩一作蕭蕭又作修修總不若搜搜字之古也○甄后中山無極人為魏文帝后其後為郭嬪潛賜死臨終作此詩魏明帝初為王時納虞氏為妃及即位毛氏有寵而黜虞氏卞太后慰勉之虞氏曰曹氏自好立賤未有能以令終殆必由此亡國矣其後郭夫人有寵毛后愛弛亦賜死魏之兩世家法



如此虞氏亡國之言良是詩可以觀不獨三百篇也○  
元人傳奇以明帝為跳槽俗語本此

宋于虛詠史

宋于虛詠史凡百餘首其佳者如詠甘羅云函谷關中  
富列侯黃童亦僭上卿謀當年園綺猶年少甘隱商山  
到白頭詠綠珠云紅粉捐軀為主家明珠六斛委泥沙  
年來金谷園中燕取香泥葬落花詠張果云滄溟幾  
度見揚塵曾醉竟家丙子春近日喜無天使至寒驅留  
得戰鬪身除左卿化鶴云化許登東羽異回蓬蓬沙苑

徽孫開室知萬里古城客直待他年箭主來誅陸贄云  
詔下山東感泣來滿歸門巷鎖蒼苔奉天以後誰持筆  
不用當時陸九才詠宋宮人王姚容云貞烈那堪黜虜  
求王顏甘沒塞垣秋孤墳若是鄰青塚地下昭君見亦  
羞王姚容隨徽欽北去粘罕見之求為子婦姚容自刎  
車中虜人葬之道旁可謂英烈矣

類字訓

類說文緣節也又疵也左傳忿類無欺又刑之類類獄  
之放紛今誤作類注緣事類以成偏頗非也言刑之類

偏而類及獄之放縱而紛亂紛與類對作類誤也唐李  
遵傳治條亂類唐韻類祖絲也玉篇絲節不調也杜預  
注公類無歎云類狼戾則此類類之類當作類無疑

含笑花謎

施宜生含笑花詩百步清香透玉肌滿堂皓齒轉明眉  
寒帷波客相迎處射雉春風得意時

原田每每

文選注引韓詩周原膳膳葦荼如飴韻正相叶左傳原  
田每每又與昧昧通

鴻寶

沈佺期詩靜夜思鴻寶清晨朝鳳京鴻寶道書也淮南  
王有鴻寶秘術

馬戴喻鬼詩句

積露沉斜月孤燈照落泉喻鬼詩也積草含微月遠泉  
韻細風馬戴詩也二詩幽思同而句法亦相似

受歎社目

陸士衡文賦雖曲盡於巧心反受歎于社目歎與吐同  
河也今刻本誤作吹又作坎並非



白字異訓

日光之白曰皓月光之白曰皎男子之白曰皙女子之  
白曰皤詩玼兮玼兮老人之白曰皤草華之白曰葩雪  
霜之白曰皚鳥羽之白曰霍

羊叔子疏語

高山尋雲霓深谷肆無景絕似詩句

皇甫謐言厚葬之禍

剝骨折金環捫腸求珠玉

文符如兩

文符如兩義之催迫急星李

百函十札

劉穆之善尺牘自旦至日中得百函而應對不廢南史十

行細札尤武

射人意

劉騰姦謀有餘善射人意

符堅詩

商風隕秋籀符堅詩也何讓漢魏

雍古吟序



嶙峋山崖重深貌張平子西京賦坻嶙峋注殿基之  
形勢也鱗駒無涯也嶙峋即鱗駒今字異耳

千眠

陸機文賦清麗千眠注光色盛貌一作瑤絲望  
瑤珠也見說文轉作羊綿韋莊詩可憐芳草更羊綿

半落

文賦心半落而無偶一作遼落又作寒落

略記字義

緇漢書作歸文徵明作紛乃是留字草書學之又參詳

古篆字漢書引逸書云先其詠命近有程文鄉試錄作  
先弄其命可笑

珠水埒也一作歷

社即埒字

宮外垣河邊地皆曰埒

水衝岸社曰埒俗作埒非

累土為界曰略

繡從留漢碑及楊雄傳箭作箭法帖介象釣鱖魚亦書  
作鱖文微明好以自撰字書箭作箭是留字也其師心



無匹如此

孔子曰推一合十曰士以一貫三曰王

儕古文勝○儕古文夙

孟子母仇氏从反爪

替从𠂔音替从白省作日篆文普與替相似並下日為普

音並並下白為普音替郭知玄曰白頭藝苑不知普替之

分音於小生馬管商商之別

賦而獲幸曰安

姚容曰德和色曰婦

噪一作噪篆只用𠂔○永來莽矣兵莽記卷切特飯戎也卷字從此

具皆从𠂔音拱

𠂔音拱二𠂔音拱身音拱身音拱

筋肉之力骨肉之數也

性者稟陽之質涵天理者也情者陰之氣思人欲者也性即道心情即人心上智不能無人心陽豈能無陰乎下愚不能無道心陰豈能無陽乎孟子之言性善純以性言荀之言性惡純以情言孔子曰性相近也習相遠也其言非二子之一偏比也然則有做乎曰大舜人





心道心之說也

歌古聿字从日从欠

嘯一作歎啞一作歎啞一作歎啞一作歎啞一作歎啞一作歎啞一作歎啞

覓俗作覓非○否古覓字

叶本吼字佛經哄唵本感字

西古文悟字

齧齒怒也 馭側家切小兒戲過

行跡同 遠路猶豫也 齧爾行不進也 是字家與也

飭正也

慙力本切無廉隅也 慙

蕙子改切江右謂子曰蕙

曰語端也 虧從亏與干同

設設女耕切亂也 弄襄字从此解衣而耕曰襄

本丑高切徃來見貌又進趣也 丰同

衆呼勿切音忽貴二切音卉草同

莽俗作吳非从忝音傲

得大奚切久也 稽遲之遲全



夔與夙同交交行貌字與夔相似交即陵也

柘聞衣領也今由柘有

趁俗作趁

及儒究切與與同

窆式林切窆突深也字从此从穴从又从火

穴中曰窆樹上曰巢

檣帆柱也檣木階也

檣與檣同

檣與檣同

檣檣與檣同

兩樹交陰曰檣 檣兵閑也

檣黃茅根也煎汁治消渴

以竹通水曰笱 笱 即卓几之卓

糶磨粟也春已復春曰糶

斯斷草也

戩船叔木气玉篇从戈誤

戩从戈

鉢僧孟也 鉢平木器



銅補釜隙也 帝平帳也承塵也

酒家懸幟曰帝

焉仕角切遠也从出下从薦說文亦不載此字玉篇有之集韻有遺字从馬

蒸字訓

說文最麻蒸也故有新蒸之說薪柴也蒸麻藉也麻藉亦可燒故以薪蒸並言又訓進火氣上行也蒸又訓衆言衆多麻也詩曰天生蒸民是也東山詩蒸在桑野蒸在栗薪或訓為蒸或訓為進皆不適當訓為麻軍士從

征於外而麻無人收或在桑野或在栗薪此於物理人情最叶千載之疑今日始釋然周公有靈亦當撫掌矣

筆經

製筆之法禁者居前森者居後強者為刃弱者為輔參之以糞束之以管固以漆液澤以海藻濡墨而試直中絕句中鈎方圓中規矩終日握而不敗故曰筆妙此韋誕筆經也又柳公權一帖云近蒙寄筆深慰速情但出鋒太短傷於勁硬所要優柔出鋒須長擇毫須細管不在大副切浪齊副齊則波掣有憑管小則運動省力毛



細則點畫無失鋒長則洪潤自由此帖論筆之妙頗盡  
故碎書之

繹如

論語子語魯太師樂曰終于繹如也說文繹引繒也即  
抽絲也如引繒之不斷抽絲之不亂也易曰君子以經  
綸經引之即今之織牽絲也論理之即今之織刷絲也  
牽而引之使之不斷理而刷之使之不亂也

寧或戚之

詩序之方陽寧或戚之戚詩書引此作戚或說文作戚  
火上从寧音忤二或相類也後人以其中字難施於俗  
故訛從戚亦如戚祭之厲上亦作寧不得已而從戚古  
篆作寧上從雨或相對人亦罕識

莊子馮字新解

侯溺於馮氣若負重行而上也可謂苦矣貪財而取畏  
貪權而取竭靜居則溺體澤則馮可謂疾矣○舊注飲  
食至咽為侯馮音憤憤滿也慎按馮當音如馮河之馮  
言富人積寶如負重然既已難矣又行而上尤其難也  
故曰可謂苦矣下文靜居則溺體澤則馮又自解侯溺



於馮一句靜居則得安安鳩毒殺色所迷無水則沉也  
故曰溺體澤則馮言經營外如馮河徒涉陷身九淵故  
曰馮似不必改作憤音也

解果登保蟹螺

荀子解果其冠狹隘也左思魏都賦風俗登保為媼說  
苑淳于甦言祠田者宜禾汚邪者百車蟹螺高地也今  
本作偃僕

翠芷

荀子正論高曼而韻代華而食注翠當為澤得高道其  
木傍耳澤澤蘭也士處禮節著用茶膏緩澤馬代華而  
食謂焚香氣歇歇即更以新者代之又曰乘大路越席  
以養安側載翠芷以養鼻注翠芷香草也禮論又曰側  
載翠芷所以養鼻也凡三見翠字為香無疑賈誼新書  
從容澤燕夕時聞北房從薰服之樂是也但謂澤即澤  
蘭恐非按佛書以乳香楓香為天澤香椒蘭芷蕙為天  
木香蓋乳楓皆潤澤也澤字如此解為通史記羅襦襟  
解微聞香澤可證

蘭字

箭音翔左傳舞象箭南箭蓋執箭以舞也荀子桓箭簡  
象又蕭箭之前同字異音為韶可見文武無異道也

發音辨

荀子引詩武王載發有皮秉鉞如火烈烈則莫我敢遏  
注詩嚴頌武王湯也發讀為枯皮敬遏止也湯建禘興  
師本由仁義雖用武持鉞而猶以敬為先故如火之烈  
而莫能止之也

卷字義

卷為答魚於二切說文平也罔从上掩之也然此字多  
為借義所專唐張泌詩卷岸春濤打船尾宋喬汝礪詩  
冥冥卷岸風濤濤打船雨又卷畫籠色畫也吳興有卷  
畫溪皆借卷字卷畫字正作畫

雉噫

楊子言孔子之去魯曰不聽政諫而不用雉噫者注雉  
噫猶歌歎之聲梁鴻五噫之類也按家語孔子去魯歎  
曰彼婦之口可以出走彼婦之謂可以死敗優執游執  
聊以卒歲此即雉噫之歌也唐文粹鳳衰於接輿歌雉  
噫於桓子



杜牧弄水亭詩

弄水亭前溪澗澗翠銷舞綺席草芊芊紫峰巖伍伍盤  
前汀鴈栖枕上巴帆去停樽遲晚月咽咽上幽渚斷霓  
天陂垂紅燒漢旗怒歷泉落環珮吐苗差蔡組不能自  
免去但慙求何暮

杜牧池州別孟遲先輩

昔子來陵陽時常苦炎熱茅樓最寒軒坐見飛鳥沒一  
樽中夜酒半破前峰月烟院松飄蕭風廊竹交戛好鳥  
啭丁丁小溪光八八離袖暖應勞恨紛帝冕咽隋憂衣  
者未病怯長街嗚呼兒發供衫走門空踏襪千把一枝  
物桂花香帶靈香極至無言笑餘翻不悅人生直作百  
歲翁亦是萬古一瞬中我欲東召龍伯翁水盡到底看  
海空酌君一極酒與君狂且歌離別豈足更關意衰老  
相隨可奈何○二詩奇崛而用韵古舊見石刻多磨滅  
節而書之

登九華樓

杜牧

晴江滌灑含淺沙高低遠郭滯秋花牛浦漁村山月上  
鴛渚鶯梁漢日斜為郡異鄉徒泥酒杜陵芳草豈無家

白頭搔屑倚柱適歸棹何時乳乳鴉

和杜牧之九華樓見寄

詩

孤城高柳爲晚鴉風簾半鈞清露華九峰聚翠宿危檻  
一夜孤光懸冷沙出岸遠帆欲落入溪寒影鴈差斜  
杜陵歸去春應早莫厭青山謝朓家

多景樓

詩

盤江上幾層峭壁半垂藤殿鎮南朝像龕禪外國僧海  
濤春砌檻山雨澗窓窓日暮疎鐘起殷殷微廣陵

又

每日憐晴眺閒嗔只自娛山從平地有水到遠天無老

樹多封楚輕煙暗染吳雖居此廊下入戶亦步躡

詩

張祐金山詩  
而人罕稱之

秋林伐山卷十八終



魏林伐山卷十九

冬日寄唐員外

鄴

曾謁僊宮最上僊  
西風許醉桂花前  
爭歡酒蟻浮金爵  
從聽歌塵撲翠蟬  
秋霖捲簾凝錦席  
夜涼吹笛稱江天  
却思紫陌龍盂地  
兔缺烏沉欲半年

曹松中秋警句

華嶽影寒清露掌  
海門風急白朝頭

曹松中秋詩也松  
不多淺依此二

句差有中  
唐之意

唐詩



魏林伐山卷十九

冬日寄唐員外

鄴

曾謁僊宮最上僊  
西風許醉桂花前  
爭歡酒蟻浮金爵  
從聽歌塵撲翠蟬  
秋霖捲簾凝錦席  
夜涼吹笛稱江天  
却思紫陌龍盂地  
兔缺烏沉欲半年

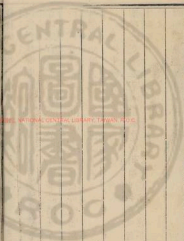
曹松中秋警句

華嶽影寒清露掌  
海門風急白朝頭

曹松中秋詩也松  
不多淺依此二

句差有中  
唐之意

唐詩



晚唐之詩分爲二派一派學張籍則朱慶餘陳標任潘章孝標司空圖頌斯其人也一派學賈島則李洞姚合方于翕嚴周賀九僧其人也其間雖多不越此二派學乎其中日趨於下其詩不過五言律更無古體五言律起結皆平平前聯依語十字一串帶過後聯謂之景聯極其用工又忌用字謂之點鬼簿惟後眼前景而深刻思之所謂啞成五箇字撚斷數莖讀余嘗笑之彼之視詩道也狹矣三百篇皆民間士女所作何嘗撚鬚今不讀書而徒中苦塗雖撚斷肋肢骨亦何益哉晚唐惟韓愈爲大家韓愈元白皆自成家餘如李賀孟郊祖襲宗謝李義山杜牧之學杜甫溫庭筠權德輿六朝馬戴李益不墜盛唐風格不可以晚唐目之數君子真豪傑之士哉彼學張籍賈島者真處禪中之蠹也○二派張洎集序項斯詩非余之臆說也

唐五言僧

唐有詩僧九人今有九僧集復有五僧善書劉涇嘗作書話以懷素比王羲光比珠高閑比金貫休比破際亞栖比水晶半子才云惜涇未見文楚故未有定

醫壺

王女投壺再投十枝百二十象設有人不出者天帝為之醫壺泉一作嬌楊大年詩書題柱是藏三尺壺矢誰同賽百嬌謝無逸詞雙檠枕百嬌壺

錦象採藥詩

閣河茶桂實大如棗得而食之後天而老

七平七仄詩句

吐舌萬里垂四海宋王七變入臼米出甲續一月普言

見一切水一切水月一月攝佛離挂飛鬚垂織羅文

葉花梅花參差開崔有室有容字子美杜

揭諦

中美紀聞揭諦神名典龍角力龍不能勝破其山而去今破山寺是也

蘭訊

謝混贈謝通遠詩曰通遠懷情悟采采標蘭訊

鍾常侍詩品

劉繪字士章○抱玉者聯肩握味者鍾武言文士

骨氣奇高詞彩華茂情兼雅怨體被文質曹子建詩



陶性靈發幽思言在耳目之內情寄八荒之末評阮○

咀嚼英華厭飫膏澤文章之淵泉也陸詞彩蕙積音韻

鏗鏘名童迥句處處間起麗典新嚴絡繹奔會謝靈運

託論高遠良有鑿哉康盤音簇善為悽悽之詞自有清

拔之氣劉越石得景陽之詭詼合茂先之靡嫚骨節強於

謝混馳邁疾於顏延總四家而擅美跨兩代而孤出鮑照

奇章秀句往往警道足使叔源失步明遠變色謝詩體

總雜善於摹擬筋力於王微成就於謝朓江范雲清便

宛轉如流風迴靈丘暹點綴映相似落花依草○孔性

圭生於封谿而文為彫飾詩落今之廣東出羅之處

同能不如獨勝

孫位畫水張南水畫火吳道士畫楊繪塑○陳簡齋詩

辛稼軒詞同能不如獨勝也○太白見崔顥黃鶴樓詩

去而賦金陵鳳凰臺

華贖

華贖○芳訊○良書○寶札○瓊音○瑤絨○慶削○

蘭訊宋人四六多用之

尹式詩



尹式和宋之間詩愁鳥含霜白衰顏寄酒紅○杜子美  
云髮短何須白顏衰肯再紅○宋陳后山云短髮愁催  
白衰顏借酒紅皆互相取用  
各不失為佳

水寺鐘

夜入霜林火寒生水寺鐘張祐詩也芳草漁家路斜陽  
水寺鐘李國用句也  
夜語沙堤月天寒水寺鐘唐求句也

詩用兒字

古詩有用近然字而不修者如孫光憲採蓮詩曰蓮葉  
香連十頃波小姑負戲桡蓮遲暗來弄水紅頭濕更脂  
紅裙裏鴨兒李羣玉釣魚詩曰七尺清竿一丈絲菰蒲  
葉裡逐風吹幾回舉手拋芳餌驚起沙灘水鴨兒又贈  
琵琶妓詩曰我見鴛鴦飛水去君還望月苦相思一雙  
襪帶同心結早寄黃鶯孤雁兒盧仝新年詩云新年何  
事最堪悲病客還聽百舌兒太歲只避桃李徑春風肯  
換歲寒枝

揅字義

東坡詩玉腕半揅雲碧袖余嘗請喬白巖萊東坡四時



詞喬公言檢字說文所無惟玉篇有之注捋木也廣韻  
控手繫衣也永嘉林應麓曰左倚椽木出其臂椽亦可  
借但古今音微不同○慎按博雅作擘手循又按他文  
頭圓曰輓而圓曰圓則擘字元有檢音也

偈詩

衢州爛柯橋斷碑詩止存二句○昔烟暴速如遙等沒歸  
翼傳以為古偈句

五言律八句不對

五言律八句不對惟太白浩然集有之乃是平仄隱貼  
古詩也僧皓然有訪陸鴻漸不遇一首云移家雖帶朝  
野徑入桑麻近種籬邊菊秋來未著花到門無犬吠欲  
去問西家報道山中者歸來每日斜雖不及李白之雄  
麗亦清致可嘉

慧遠畫

王昌齡有詠遠公畫江淮名山圖詩遠公何多能乎毛  
詩篇什遠公所訂也可知其經學矣東林寺詩及二泉  
記可知其文矣江淮圖又兼丹青矣其隱于禪者與

墨汁



劉靜修詩老覺胸中無墨汁書譜云李成惜墨如金是也梁武帝時衆秀才謬者獨飲墨汁一斗近有善誦者云士胃中可有酒汁不可有墨汁秀才反是

喫咻

左傳喫咻之孝經鈞命決曰囉啾慎懼嘔啾喻音吁喻音愉又作煦喻如母之於孩以口撫之也

何與呵通

賈誼過秦論信臣精卒陳利兵而誰何注誰何問之也漢書有誰何卒如齊曰何謂何官也按他注解誰與通與高帝誦讒項羽之無同莊子感鴨列於屢燕之間誰謂出入城門而誰呵問之如今之盤詰守關之例何與呵同

謝靈運逸句

謝靈運詩明月入綺窓髮髯想蕙質消憂非葦草求懷寧夢寐叶音密○上二句乃杜工部落月屋梁之所和  
李延平胡仁仲格言

觀吾怒哀樂未發之先可以理性延平探視聽言動無息之際可以正情仲



寶誌公偈

人言班鳩拙我道班鳩巧一根兩根榮便是家緣了

元和脚

柳宗元詩柳家新樣言字變新樣而脚則元和也脚蓋  
懸針垂露之體耳猶后山贈晁補之詩聞道新文能入  
梓州紅頰鄂州花言以相州之紅頰鄂州花樣也句  
法相類

言有區蓋

予言之信者在乎區蓋之間○區與丘同見漢書

林傳注○區藏物處蓋覆物器也凡言可信者如物在  
區蓋中不流溢也○易曰有孚盈缶亦區蓋之義莊子  
卮言日出正與區蓋相反也韓子人主漏言如玉卮無  
常即流溢之謂也宋儒語錄云曾子之言盛水不漏義  
蓋如此

莊子語暗合中庸

莊子曰尸居而龍見不見而章也淵默而雷聲不動而  
變也神動而天隨無為而成也○又曰尸居龍見戒慎  
乎其不覩也淵默雷聲恐懼乎其不聞也



子細

北史源思禮傳為政當衆大綱何必太子細也杜詩野

橋分子細

俗語  
本此

孩詩想蓬萊

風俗通秦始皇孩詩想蓬萊而不免於沙丘之禍

治字音

治古音遲如治國之治及官名治中之治又諺曰有病不治乃得中醫可終也轉音作雅如蜀刺史治成都揚州刺史治會稽是也又六朝詩話云錢唐杜明師夜夢

東南有人未入其館是夕靈運生於會稽其家以子孫難得送靈運於杜治養之十五方還故名容兒詩家稱謝客是也注治音雅奉道之家靖室也○今按道室稱治猶今之觀也又奉道之室曰化蜀有文昌二十四化又有主簿化也治也猶今之曰宮曰觀耳然亦罕知之

三蒼解詁

三蒼蒼頡篇李斯所作埤蒼賈升郎作廣蒼張揖作晉郭璞作解詁今作解詁



巨喻旁喻

王褒聖主賢臣頌賢人君子聖王之所以易海內也是以巨喻受之巨喻音歐由司馬相如凡將篇淮南激楚舞旁喻乃古曲名亦音旁由

六峯

峯音

管子處義氏作六峯以迎陰陽周人循六峯以明陰陽見輕重篇峯音計音義亦同蓋計算之義故引之以為輕重之證也范子有計懸其人姓辛名文子因其善計音而精研故號曰計又作計研又作計倪漢程亦作峯

研

蓮漏六時

唐張喬詩遠公獨測蓮花漏猶向山中禮六時按佛藏云遠公弟子惠安患山中無刻漏乃於水上制十二銅葉芙蓉因波隨轉分別旦夕以為行道之節名蓮花漏何此詩芙蓉十二池心漏簷筍三千灌項香是也六時僧規以六時經行六時燕坐經行六時曰幽谷時寅也高山時卯也日照高山平地時辰也可中時巳也正中時午也鹿苑時未也至中則旦過而退劉長卿詩亦云

TIFFEN Color Control Patches



六時行徑空秋草

遠公文藻

毛詩注疏詩之篇什次第乃晉僧慧遠所訂又李德裕詩云遠公說易長江上龍樹收經龍藏中既說易又訂詩是有功于經也寺志載其記一篇詩一首皆落巖壑拔與淵明伯仲又王昌齡集有題遠公畫江淮名山圖蓋又善丹青之妙乃文儒而隱於染衣者也李頎詩所倚遠公遺跡廬山岑信矣近日學禪士夫乃求書不覩口無雜談千焉此字寧不愧于僧徒乎

五色賦記

衡山縣志遺逸門一段云唐寇豹與謝觀同在崔喬孫門下以文藻知名豹謂觀曰君白賦有何佳語對曰曉入梁王之苑雪滿群山夜登庾亮之樓月明千里觀謂豹曰君胡不作赤賦豹曰田單破燕之日火燎於原武王伐紂之年血流深杵文山效之作黑賦曰孫臏銜枚之際半夜失蹤達磨面壁以來九年閉目座中一客賦青曰帝子之望巫陽遠山過雨王孫之別南浦芳草連天一客賦黃曰杜甫柴門之外雨漲春泥衛青油幕之

TIFFEN Color Control Patches

Blue Cyan Green Yellow Red Magenta White Black

前沙含夕照文山評月明千里得白之神曰火曰血不  
免著跡且燎原事與田單不相干一客改之曰堯時十  
日並出燎石流金秦宮三月延燒照天燭地余謂曰血  
曰火及十日並出秦宮延燒皆非佳境或改之曰孫綽  
賦天台最高城霞起而建標柱收詠江南春十里鶯啼  
而賦綵稍有風韻又賦黃曰靈均之歎木葉秋老洞庭  
淵明之醉落英霜清彭澤信勝蒼天黑賦亦非佳况當  
別擬一聯

畫刺門傍蓋倚

釋名曰書姓名於刺上作再并起居字皆畫其體畫邊  
如畫刺乎交用之下官刺上官中央一行而已謂之門  
牋蓋簡瓊文見道經

胡無人行

古胡無人行云望胡地何險側斷胡頭脯胡臆太白胡  
無人行效其語嘿胡血履胡腸胡無人漢道昌樂府詩  
集不載古詞太平御覽引其遺句耳

帆字音梵

左傳去帆旆注使不帆風疏云帆風扇風也帆與扇並

TIFFEN Color Control Patches

Blue Cyan Green Yellow Red Magenta White Black

去穀孫綽子動而不乘理若帆舟而無柁杜詩無因帆  
江水孟詩嶺此面征帆南史因風帆上連帆並去穀

庚肩吾燭影詩

垂燭垂花比芳樹隨風隨水俱難駐秦娥軟舞隙中來  
李君夜績光中度燭籠潛曜城烏啼陰陰疊鼓朝天去

鴻篆

謝莊詩義標鴻篆宋詔唐篆缺文皆謂書也王融詩金  
勝開碧篆又云彩標篆臺華垂丹篆文人用往篆皆同  
尚史官額記篆書篆從風言焚書也 卷十九終

魏於伐山卷二十

上江虹紅腮影

唐人小說冥音錄載曲名有上江虹即蒲江紅紅腮影  
即今紅腮迥也

鷓鴣笙

李長吉詩王子吹笙鷓鴣長又步虛詞鳳凰三十六碧  
天高太清元君夫人踏雲語嗟風颺颺吹鷓鴣笙

以上太平廣記

阿蓋堆

張祐詩紅樹蕭蕭閣半闌王皇曾幸此宮來至今風俗

TIFFEN Color Control Patches

Blue Cyan Green Yellow Red Magenta White 3-Color Black

去穀孫綽子動而不乘理若帆舟而無柁杜詩無因帆  
江水孟詩嶺此面征帆南文因風帆上連帆並去穀

庚肩吾燭影詩

垂燭垂花比芳樹隨風隨水俱難駐  
秦娥軟舞隙中來  
李君夜績光中度燭籠潛曜城烏啼  
陰陰疊鼓朝天去

鴻篆

謝莊詩義標鴻篆宋詔唐篆缺文皆謂書也王融詩金  
騰開碧篆又云彩標篆臺華垂丹篆文人用往篆皆同  
尚史官額記篆書篆從風言焚書也 卷十九終

魏於伐山卷二十

上江虹紅腮影

唐人小說冥音錄載曲名有上江虹即蒲江紅紅腮影  
即今紅腮迥也

鷓鴣笙

李長吉詩王子吹笙鷓鴣長又步虛詞鳳凰三十六碧  
天高太清元君夫人踏雲語  
嗟風颺颺吹鷓鴣笙

以上太平廣記

阿蓋堆

張祐詩紅樹蕭蕭閣半闌  
王皇曾幸此宮來  
至今風俗

TIFFEN Color Control Patches

Blue Cyan Green Yellow Red Magenta White 3-Color Black

驪山上村笛猶吹阿溫堆賀方回長短句云待月上湖  
平波澗寒管吹新阿溫中朝故事云驪山多飛禽名  
阿溫堆明皇採其聲為曲子

煬帝曲名

玉女行聽神像留客皆煬帝曲名

點絳脣

江淹詠美人春遊詩白雲凝瓊貌明珠點絳脣後世詞  
名本此  
薛逢老去也歌

徐山甫詩薛逢休歌老去也閨津已賦歸來兮薛逢  
詩老去也爭奈何擊酒盞唱短歌短歌未竟日已沒月  
映西南庭樹柯

箏琵琶

顧愔之箏賦斌麗含清輕綉璘彬孫諺琵琶賦抑揚按  
捺冉嫻摧藏皆極形容之妙

妖浮

羊孚曰吳鼓妖而浮

三絃所始

今之三絃始于元時小山詞云三絃玉指雙鉤草字題





贈王娥兒

牧菴詩

魏牧菴醉高歌詞云十年燕月歌聲幾點吳霜鬢影西  
風吹起鱸魚興已在桑榆暮景○榮枯枕上三更傀儡  
場中四弁人生幻化如泡影幾箇臨危自省○牧菴一  
代文章巨公此詞高古不減東坡稼軒也

踏莎行

蘇詞詩踏莎行草過春谿

詞名踏莎行本此

感發

西風一之日感發二之日深冽注感發風寒也深冽氣  
寒也今按感發指風是也深冽乃氣寒結而為冰月今  
十二月水澤腹堅是也深冽字從冰其義易見感發之  
為風其義隱而難知以字言之感為人吹角也其義隱  
慘冬日寒風驟發其聲似之莊子所謂地籟宋玉所謂  
土囊殷仲文詩爽籟警幽律表堅叩虛牝是也總不若  
諺云三九二十七籬頭吹感發正謂風吹籬落其聲似  
感發與詩意合感發今俗名頭管樂書名風管又可證  
焉○林甫翁云萬象惟風難畫莊子地籟一段筆端能

畫風捲卷而坐猶覺夏及之在耳然視周公七月之詩  
靡登二字簡妙含蓄又莊子畫風之祖也如毛萇詩注  
云連風行水成文也蘇老泉衍之作文甫字說一篇古  
人謂六經為時文之祖信哉

胡騰兒

錢起集有胡騰兒詩胡騰兒今之醉回回舞也

繫爪我甲

妓女以鹿角琢為爪以彈箏曰繫爪梁簡文帝詩停絃  
繫繫爪息吹治唇朱又曰我甲唐劉言史詩遊却波塵

義甲戲

阿那訖那曲名

李郢上元日寄胡杭二從事詩曰戀別山登憶水登山  
光水焰百千層謝公留賞山公喚知入笙歌阿那朋劉  
禹錫夔州竹枝詞云楚水巴山煙雨多巴人能唱本鄉  
歌今朝北客思歸去回入訖那披綠羅阿那訖那皆當  
時曲名李郢詩言變梵唄為豔歌劉禹錫詩言翻南調  
為北曲也阿那皆叶上聲訖那皆叶平聲此又隨方音  
而轉也



舞妓著靴

唐舒元與贈妓女從良詩曰湘江舞罷忽成悲，便脫鸞靴出鳳帷。誰是蔡邕琴酒客，曹公懷舊嫁文姬。古者女妓皆著靴，按說文鞮四夷舞人所著屨也。周禮鞮鞮氏掌四夷之舞，盧仝柘枝舞賦靴端錦以雲匝袍，威金而鴈款，杜牧之贈妓詩舞腰一任傍人看，笑臉還須待我開。毛澤民詩錦靴玉帶舞回雪，宋時猶有此制。其後著靴如良人矣。

朝天紫

朝天紫，木蜀牡丹花名，其色正紫如金紫大夫之服色。故名，後以為曲名。今以紫作子非也。見陸游牡丹譜。

泥人嬌

俗謂柔言索物曰泥，乃計切諛所謂軟纏也。杜子美詩忽忽窮愁泥故人，元微之憶內詩願我無衣搜畫匣，泥他沽酒拔金釵，非煙傳詩曰歸心應似琴心怨，脉脉春情更泥誰。楊東詩畫泥琴聲夜泥書，元鄧文原贈妓詩銀燈影裏泥人嬌，柳耆卿詞泥歡邀寵最難禁，泥又作泥。花間集願覓黃鸝嬌轉，詭芳妍，又記得泥人微飲，益。

字又作妮王通史詞十三妮子綠窓中今山東日好曰  
小妮子其語亦方矣

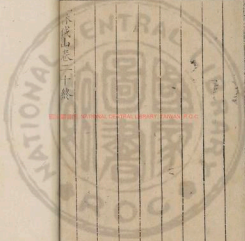
采曼

晉祖酒母孫氏采曼賦曰采曼則寒條反采曼則晨  
華朝熾曼與慢通亦曲名如石州慢嚴敬慢之類

溫飛卿錦鞋賦

段河古漢上題襟集載溫飛卿錦鞋賦云閑裏花春雲  
邊月新耀紫織女之束足嫵嫁嫦娥之結鄰碧總湘  
鸞尾鳳頭履稱雅舞後跳遠遊若乃金蓮東昏之潘妃  
寶屐臨川之江姬荀勗非壽陵之步故靈寶兮履之施  
羅襪紅蕖之艷豐跣琉璃之奇凌波微步警陳王既蹂  
躑而容與化塵香跡逢石氏候窈窕而呈姿擊箱回津  
驚蕭郎之始見李文明練恨後后之未持重為系曰瑤  
池僊子重雙成夜明廉額懸曲瓊持上雲而垂手顛轉  
矜而遺情願綢繆於方趾附周旋於綺檻莫悲更衣床  
前棄側聽東輪珮玉聲先是柯古寄飛卿詩云知君欲  
作閑情賦應願將身作錦鞋罷卿作此答之蓋驪才炫  
博而不知流于淫靡也元人有書此賦者聊一錄之

不虞山志二十終



INTERNATIONAL CENTRAL LIBRARY TAIWAN R.O.C.



