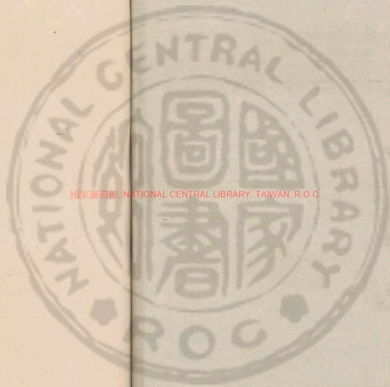
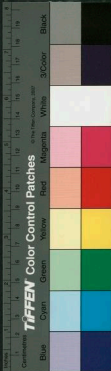


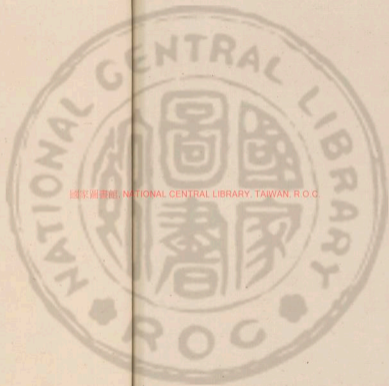
國家圖書館 NATIONAL CENTRAL LIBRARY TAIWAN R.O.C





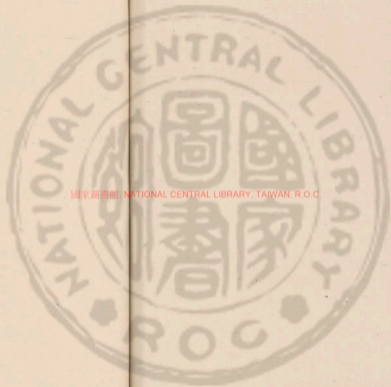
國家圖書館, NATIONAL CENTRAL LIBRARY, TAIWAN, R.O.C.





國家圖書館, NATIONAL CENTRAL LIBRARY, TAIWAN, R.O.C.

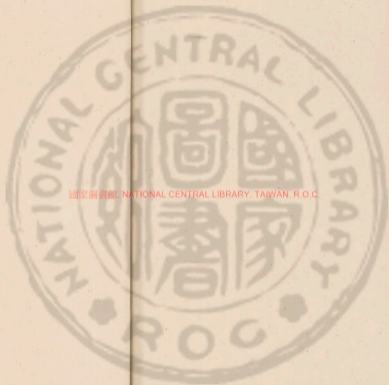




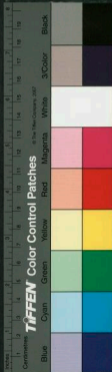
國家圖書館, NATIONAL CENTRAL LIBRARY, TAIWAN, R.O.C.

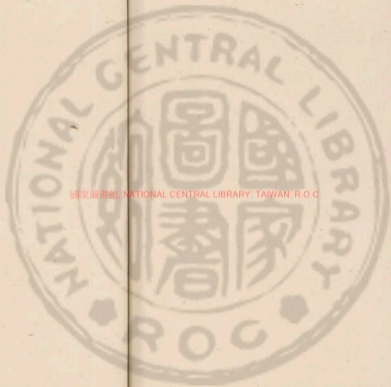






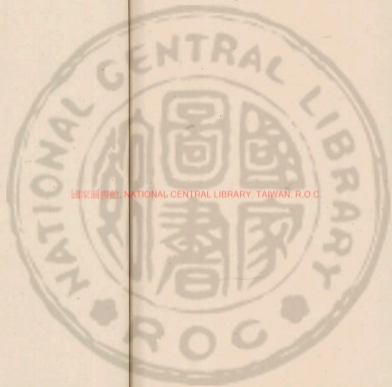
國立中央圖書館, NATIONAL CENTRAL LIBRARY, TAIWAN, R.O.C.





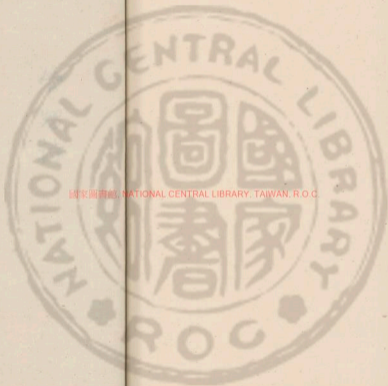
國立中央圖書館, NATIONAL CENTRAL LIBRARY, TAIWAN, R.O.C.





國家圖書館, NATIONAL CENTRAL LIBRARY, TAIWAN, R.O.C.





國家圖書館, NATIONAL CENTRAL LIBRARY, TAIWAN, R.O.C.

746799 v.



管錫詩



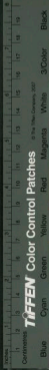
國家圖書館 NATIONAL CENTRAL LIBRARY, TAIWAN, R.O.C.



管暢谷香詩  
此卷詩皆清脫可喜也



國家圖書館, NATIONAL CENTRAL LIBRARY, TAIWAN, R.O.C.



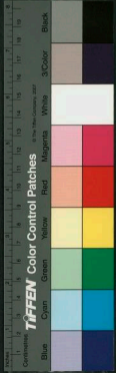


止泊齋詩存序

昔劉彥和有言在心為志發言為詩詩者持也持其性情  
應物斯感感物持志莫非自然可知詩之為教達性靈  
涵暢理道共可自得之旨趣焉管君谷香翁勤學琢磨  
風雅曾問業於從舅氏張船山先生蓋壬申癸酉間船  
山先生東萊辭郡養疴虎阜谷香以詩就正船山先生稱  
其筆有靈氣語無鈍根逾年船山詩集刊成谷香尤喜誦  
之知其詩學有自未矣嗣攻制舉業詩不常作亦不多  
年踰五十志倦進取稍稍為之叢予故宅在楓橋之濱與  
谷香居隔一水傾其名而簡其面自壬辰賃廬山塘暮游



閑足與時有慧解心亦草偃  
有靈明一氣清事從况童於  
即而之其能不一能馳根人之是  
少缺起直鈍以七者八十者之可  
也多作五律 常為細改世世不暇也



淮揚者十稔至丁未谷香徒館北濠過從遂密因得盡讀  
其所為詩中與吳君侶棠葉君調生及予唱和者頗多茲  
自選癸巳至宣二十餘年之作錄為四卷醞釀甚深斟酌  
善感典雅不矜詭異和平不事驚張志之所至詩亦至焉  
是其能持其性情造乎自然者設以此才藻耀臺閣自當  
夔越恒流不云同人足蹟僅博貢名成均詮伏衡節性靈間  
遺時與之三友已詩高酬答况甚無聊而曾懷恬澹處之  
晏如近年之詩尤覺意靜神閒語多見道旨哉有靈氣無  
鈍根宜卅山先生之見賞於早歲也盖由其抱冲澹營不  
慕榮利抑然白下藹然可親故詩亦如其為人予重其人

并重其詩爰就所知者敘述之試質諸侶棠調生其以予  
言為然乎否乎時

咸豐五年己卯夏五吳縣戈載序





止泊齋詩序

自來論訪品者推請節為千古第一既後始其信若於唐為王孟韋柳王得共商

詩孟商共商散弟曰長高際柳得共沖波自是以來嗣者蓋寥寥大孟先酒

知味也解手跡要管為香儒居士吳方張船山先生龍泉某亦寓虎阜翁

文從甥也嘗以詩為贊得世指授吳中之以詩鳴者或因船山而重翁不知翁之詩

實與船山不類船山雄奇豪放英氣逼人足稱詩壇之霸翁則瘦高淡簡潔

妙於唐四家為近駿身窺栗里上潘益翁之受於船山者道成夫為翁之詩為

何妄忘生必語似其男於子亦不子學翁仍孩從陶柳門庭入又云弟蘇詩云一

字遺作純是自在乎此翁詩之所由得力而論翁詩者必以此言也江

蒼初虎卯吳仲登父子皆從翁遊翁沒後念不忘師哀集止泊齋詩序屬

為勸訂將再梓梓余仍學淺仍是以空為然感江君言師懷舊之謹乃排

次為卷并德翁詩之大略於此先庚午年十月長洲華潘鍾瑞

訪其學詩之略台知少歲嘗侍從舅氏張船山先生獲聞

其緒論論作詩以意味風趣為主不矜高格調詞華又其

稟性性退澹泊自安故發于言者清遠閒適能屏去時手

摹擬鉅釘諸習亦不染奧溢深晦之病近歲悼亡以後稍

帶蕭瑟之音彌見用情真摯蓋其詩之成于學者粹寔得  
于天者優也願猶不自滿假今年取其生平所作汰十四



止泊齋詩序

自來論仿品者推請節為千古第一

唐為王孟韋柳王得史簡

止泊齋詩序  
管君谷香與余里居相近以字訂交三十餘年矣君中年  
屢試不過退而託于詩以自娛為之勤且敏即景屬懷隨  
手都成少許每歲得一卷輒以示余未嘗不為歡服及  
訪其學詩之始台知少歲曾侍從勞氏張松山先生獲聞  
其緒論論作詩以意味風趣為主不矜高格調詞華又其  
稟性性退澹泊自安故發于言者清遠閒適能屏去持手  
摹擬鉅釘諸習亦不染奧澁深晦之病近歲悼亡以後稍  
帶蕭瑟之音彌見用情真摯蓋其詩之成于學者粹寔得  
于天者優也願猶不自滿假今年取其生平所作法十四

止泊齋詩存跋

管君谷香與余里居相近以字訂交三十餘年矣君中年

屢試不過退而託于詩以自娛為之勤且敏即景屬懷隨

手都成少許每歲得一卷輒以示余未嘗不為歡服及

訪其學詩之始台知少歲曾侍從勞氏張松山先生獲聞

其緒論論作詩以意味風趣為主不矜高格調詞華又其

稟性性退澹泊自安故發于言者清遠閒適能屏去持手

摹擬鉅釘諸習亦不染奧澁深晦之病近歲悼亡以後稍

帶蕭瑟之音彌見用情真摯蓋其詩之成于學者粹寔得

于天者優也願猶不自滿假今年取其生平所作法十四

國立中央圖書館 國家圖書館 NATIONAL CENTRAL LIBRARY, TAIWAN, R.O.C.



五僅存若干卷則君之虛懷更不可及宜詩境之進而益  
上矣余忝知交最早固獲讀斯編而識其所測于君者如  
是  
咸豐五年己卯季冬之朔吳縣弟葉廷璋拜題

淺醉閒吟破寂寒梅花西崦  
吳江崔不雕  
文場角藝記隨肩  
休去志心以事業一編傳

丙辰秋日覺阿祖觀



止泊齋詩存

- 卷一 六十首
- 卷二 六十五首
- 卷三 九十四首
- 卷四 六十八首
- 卷五 一百零八首

范東生後斯苦產家授全商第一家  
 帶得吳興法運趣一生詩思屬蘋  
 花共回瀾別袋成集每到重逢每  
 五商札古歌辭能曠淡杜陵畢竟  
 讓管卡

此易吟管接易首見二於字皆易一

已未小春元各月青喬讀於半行  
 庵異題二位



戊午夏日快讀一區尤佩服  
牙園誌之

己未首夏世鏡辰孫劉廷讀并加墨

己未仲夏長洲憲培王君劉讀三區心珍愛以

舊園別

己未夏五烟小弟潘種瑞拜讀於平昌氏三蕉硯齋

集中九心解者謹加黃筆識之

己未嘉年正月梅孫石君辰孫一過法

馬見方秀遠去不致致

丁卯秋獲補金果十英莊龍士廣水遠錄各別居  
九子書入刻盤所見請錄是門亦某廷贈識  
其仲夏  
小印為記

止泊齋詩存卷一發已至癸卯

印印川齊誦白蘋

白蘋洲畔幾蓬巡  
曾理蘭橈感風因  
夢隨涼波半汀月  
品追萬韻六朝人  
衣痕乍起菰蒲外  
芳味徒教鷓鴣親  
回首故鄉清遠地  
秋花無數水粼粼

選

此花清艷有誰知  
五字汀洲絕妙詞  
雨過冷香來一棹  
日斜秋浦立多時  
烟波分得水仙趣  
風物能牽騷客思  
小菜好搗磁盎植  
芳情不減在江湄

選

歲除有感



戊午夏日快讀一區尤佩服  
牙園誌之

己未首夏世鏡辰孫劉廷讀并加墨

己未仲夏長洲憲王君到讀三區心珍要

舊園別

己未夏五烟小弟潘種瑞拜讀於平昌氏三蕉硯齋

集中九心解者謹加黃筆識之

己未嘉年正月梅莊石屋辰隔一過法

馬見方秀遠去不致致

丁卯秋獲補金果十英莊龍士廣水蓮錄各別  
九子書入刻盤所見請錄是門亦某廷贈識  
其仲夏  
小印為記

止泊齋詩存卷一發已至癸卯

印印川齊誦白蘋

白蘋洲畔幾蓬巡  
曾理蘭橈感風因  
夢隨涼波半汀月  
品追萬韻六朝人  
衣痕乍起菰蒲外  
芳味徒教鷓鴣親  
回首故鄉清遠地  
秋花無數水粼粼

此花清艷有誰知  
五字汀洲絕妙詞  
雨過冷香來一棹  
日斜秋浦立多時  
烟波分得水仙趣  
風物能牽騷客思  
小菜好搗磁盎植  
芳情不減在江湄

歲除有感

歲除有感





忽：三冬盡茫，百感新虛。文拘薄俗，殘雪入初春。志沮  
翻歸淡身，聞轉愛質。生成樽散，質散怨在風塵。

丙申十一月十六日有憶

昨歲霜威折嫩枝，四思弱息總淒淒。其繼然入世流，光速知  
在誰家學語時。

盆蘭

蘭本空谷品，茲致華屋珍。紗幘與菴盞，一飾芳春非不  
極。矜寵所惜，達其真。或有好事者，設會競列陳。此稱國香  
侶，彼謂素心賓。酒有喧竟日，走訪訂芳鄰。聞亦遇清賞，叙  
佩難乎人。花終澹無語，簡然獨善身。身不移根去，光風相

盆蘭

盆蘭山中，不云芳氣，詎令空谷，空谷容籠，強

我年厚珍，紗幘與菴盞，一飾芳春，非不極

矜寵所惜，達其真，或有好事者，設會競列陳，此稱國香

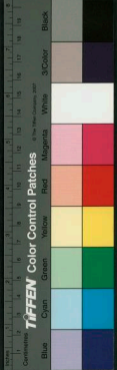
侶，彼謂素心賓，酒有喧竟日，走訪訂芳鄰，聞亦遇清賞，叙

佩難乎人，花終澹無語，簡然獨善身，身不移根去，光風相

上矣，華筵，春色新，區氣，春成，何，問，七，遇，法，美

一失，所，偏，夜，陽，月，何，如，甘，原，葉，寐，穿，河，江，溪

和，道，多，命，遠，運，鄉，馬，使，何，如，甘，原，葉，寐，穿，河，江，溪



忽：三冬盡茫：百感新虛又拘薄俗殘雪入初春志沮  
翻蹄淡身聞轉愛質生成朽散質散怒在風塵

丙申十一月十六日有憶

昨歲霜威折嫩枝回思弱息總凄其縱然入世流光速知  
在誰家學語時

盆蘭

蘭本空谷品於致華屋珍紗綉與菟盞一：飾芳春非不  
極矜寵所惜違其真或有好事者設會競列陳此稱國香  
侶彼調素心賓酒有喧竟日走訪訂芳鄰聞亦遇清賞叙  
佩難乎人花終澹無語憐孤獨善身苟不移根去光風相

水濱

自箴

逐日涉乎事常惜不讀書及至靜坐必此心轉紛如靜中  
亦生動浮雲幻太虛安得養心訣澄懷自卷舒養

九日感懷

容窗一榻且容與守拙何心嘆索居世時漸於經事淡人  
情強半為財疏菊荒寒雨陶潛徑籬補秋風杜甫虛故侶  
相逢多命運遠鄉駒馬復高車



國家圖書館 NATIONAL LIBRARY OF TAIWAN R.O.C.



春日排悶 已亥

棋遊天氣逐風花。笑我文窗盡日遮。舉酒未甘銷壯志。撥  
關轉為惜韶華。文章何據堪酬世。眠食能安即是家。閒煞  
山齋舊時竹。春來解籜綠初斜。

烟景催人月已三。芳園花事未曾探。苦吟易入酸寒味。薄  
俗難容肺腑談。遠迹自憐謀半粟。賞春何處命雙柑。思量  
暫賃江邨屋。暇日烘窗看浴鰲。

和許珠室紹沐秋感

手撫吳鉤志未反。長楊賦後客初回。時首試愁多頻借寄  
書遣花好宜邀慧。眼來修月幾曾留。斧鑿織雲誰是近。蓬

萊半栖共歎無長策。其奈秋霜兩鬢催。

選 九秋詩 存二 續選

感秋時節慣心驚。便是無風亦有聲。敗葉如為垂老別。寒  
蟬同作不平鳴。月明華屋鸞笙脆。露冷空山鶴唳清。淒切  
更聽隣笛咽。感如陳舊不勝情。秋聲。

感不勝情 秋風不獨歐陽卷夜開濕露遠沈山影去壞  
雲氣壓雨聲未幾時霜信晴空空一樣人生暮景催最怕  
奇才沾較早淋漓文章涉虺隨秋風

自題九辨蘭圖和勞氏張亥白先生韻

靈芽九出早秋開。可是群香國裏來。老我空山誰問當年



春日排悶 乙亥

棋遊天氣透風花。笑我文窗盡日遮。舉酒未甘銷壯志。掩  
關轉為惜韶華。文章何據堪酬世。衣食能安即是家。聞煞  
山齋舊時竹。春未解箨綠初斜。

烟景催人月已三。芳園花事未曾探。苦吟易入酸寒味。薄  
俗難容肺腑談。遠近自憐謀半粟。賞春何處命雙柑。思量  
暫賃江邨屋。暇日烘窗看浴鵝。

和許珠筵絕句秋感

手撫吳鉤志未灰。長楊賦後客初回。時省試甫畢愁多頻借寄  
書遣。花好宜選慧眼來。修月幾曾留斧鑿。織雲誰是近蓬

萊。早栖共歎無長策。其奈秋霜兩鬢催。

選 九秋詩 存二

感秋時節慣心驚。便是無風亦有聲。敗葉如為垂老別。寒  
摺同作不平鳴。月明華屋鷺聲脆。露冷空山鶴唳清。淒切  
更聽隣笛咽。感思陳舊不勝情。秋聲。

悲哉秋氣感庭槐。不獨歐陽卷不開。濕露遠沈山影去。壞  
雲寒壓雨聲來。幾時霜信晴空至。一樣人生暮景儘。最怕  
奇才沾較早。淋漓文字華涉虺。隄隄秋氣。

自題九辨蘭圖和勞氏張亥白先生韻

靈芽九出早秋開。可是群香國裏來。老我空山誰問當年



媿許不凡材

月夜寄程序伯夙鶯

蹤跡年時容落蓬，好結鄰借詩銷壯志。對境惜閒身，屋老苔侵壁。牆低月近人，願繫來往熱風致。邁荒塵。時君投經柱石盤巷

顧

庚子六月廿雨兼旬和序伯詠物原韻

選

幾竿閒却俗難醫，何事驅人半為饑。食肉本非高士相，倚寒可有美人依。徑蕪止勝松爭秀，土薄翻看石較肥。寄語爨奴休斲取，籜龍留待主人歸。瘦竹

選

欲收艾納訪幽人，苔院深。跡已陳，日射虛亭殘碣卧雨。

荒廢園古鵲欲偶，經畫簾空留印。即幻青錢，不買春莫向朱門閒處染。穠芳俗眼逐時新，寒苦。

紅衣不待到秋殘，冷落銀塘墜粉寒。祇有水風吹瑟，可無初日照團。池荒空憶清芬遠，地好其如積潦寬。時事艱虞，幽興減何人未倚畫閣看枯荷。

慣經風雨劇淒迷，可記烟花撲畫簾。倦眼怕窺垂老別，空腔難作借枝栖。愁如春縷終無緒，枯比秋楊尚有梯。江畔不須增感慨，成陰自有亂鶯啼。病柳

藤杖

三尺足娛老一枝，聊問祥根蟠台嶺。翠色染剡溪烟瘦亦



堅多節名應錫萬年竹爐閒倚處遠挂買春錢

木屐

一徑踏寒葉客來先有聲何人矜捷足幾兩博高名積雨不愁出落花遂踐行忽曾折齒豈是為蒼生

選

冬夜寓樓聞鴈

隨陽自小慣同羈其奈嚴寒一夕分欲覓苦無千里月相逢豈止萬重雲福業垂切何殊我風雨摧殘獨惜君未到迴峰行已斷百端心緒亂絲絲

初春雜興

辛丑

續

中年意蕭瑟得酒不能豪更事雄心退觀空冷眼高聞人

覺春氣俗子息塵勞海上風雲合何時詠載棠

蘸得雲如墨天寒起夕陰孤梅依石瘦積雪閉門深俗薄

悲生事身閒試短吟池塘春夢香回首惜人琴

寄覺阿上人

山齋為我設伊肯佛火光中渺世途屋後野梅五百樹日來春暖著花無

水仙花

選

有客當年賦洛神凌波何意幻花身古瓷供養清宜佛寒

石因依淡似人六出瓊蕤分雪潔一叢鈿朵與梅憐祇怕邢尹終相避春水無緣配白蘋



也宜銜影寫娟。露鬢風鬟。鏡水仙點素問誰能著筆橫。  
琴對汝可無弦。檀心氣足。浮花外。蘭息春融。到酒邊。任爾  
瑤窗特於寵。湘江微步不爭妍。

自題扁樓聽雨冊

本稿稍異

作題

也。旁。夢。南。隔。市。塵。疏。客。燈。火。靜。中。親。倦。遊。懶。作。者。花。夢。過。  
話。雨。人。生。小。羽。毛。原。自。愛。近。來。心。性。更。能。飄。掄。關。

莫謂清寒甚。尚有江湖飄泊身。

選

秋夜

清氣入寒廊。空庭夜露寒。蟲聲幽在宇。花影靜依闌。了事  
貧門易。論交薄俗難。客窗孤坐久。秋思渺無端。

選

夜坐

一雪靜群動。虛窗夜氣清。無財甘忍事。有口恥談兵。冷坐  
嫌柔薄。閒吟忽句成。頗聞投筆者。競欲請長纒。

選

臘月既望營

作

先太孺人葬事宿墓門舟中愴然有

西出楓橋路。不賒墓田邛。落半人家濕。烟墮地月無色曉。  
氣橫空。霜有華樹木。十年容易待入山。百歲最堪嗟。白雲  
縹緲。親夢倚枕。分明在水涯。

二月五日

偕葉調生文足培至積善西院古梅高才

花次調翁往日採梅韻



也宜鏗影寫娟：露鬢風鬟貌水仙。素問誰能著筆橫。  
琴對汝可無弦。檀心氣足浮花外。蘭息春融到酒邊。任爾  
瑤窗特於寵。湘江微步不爭妍。

自題扇樓聽雨冊

地傍溇南隔市塵。疏窗燈火靜中親。倦遊懶作者。花夢過  
容難逢話。雨人生小羽。毛原自愛近。采心性更能。飄掄關  
莫謂清寒甚。尚有江湖飄泊身。

選 秋夜

清氣入寥廓。空庭夜露寒。蟲聲幽在宇。花影靜依闌。了事  
貧門易。論文薄俗難。客窗孤坐久。秋思渺無端。

選 夜坐

一雪靜群動。虛窗夜氣清。無財甘忍事。有口恥談兵。冷坐  
嫌裘薄。閒吟忽句成。頗聞投筆者。競欲請長纒。

選 臘月既望營 先太孺人葬事宿墓門舟中愴然有

作臨

西出楓橋路不賒。墓田邛落半人家。濕烟墮地月無色。曉  
氣橫空霜有華。樹木十年容易待。入山百歲最堪嗟。白雲  
繚緲思親夢。倚枕分明在水涯。

二月五日偕葉調生丈足培至積善西院古梅高才

花次調翁往日採梅韻





蓮涇寒勒問梅花難得吟朋踐約堅苦冷儘容深翠閉在  
深翠花邊疑抱古香眠偷聞半日逢話僧話歷劫繁茂六  
客憐聽說湖西春獨早東風單擬泛輕船

遊仙詩

飲淥餐霞一載遊仙官生怕及瓜期騰空不少聞難犬諱  
說當年抵鼎時

題韋蓮懷光敵法螺生城卷

萬卷讀破心洞虛竊歌空閉楓江廬行年五<sup>十</sup>不得志悟徹  
浮休號螺寄司空生癡事非豫鴻荒奇壽歸何處一坏土  
外萬梅花青山寂春無涯

題薩月尋詩照

詩本墮境生須待靜者過劫逢夜色佳露脚濕寒兔心地  
兩空明與古成良晤會當攜玉壺載咏青蓮句

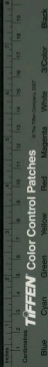
夜坐聽雨

經歲馳驅海向兵閭閻已自不聊生高原露足低田汨聽  
聽虛檐夜雨聲

閩素生錦湖詩有不寐生諸忘句喜其近道因足成

之

一燈魚一榻孤館鎮相親不寐生諸妄無言惜此身靜小  
原有藕劫外豈無人多少繁華夢蟲沙付轉輪



登舊韻寄序伯

秋炎一雨散如塵重檢春衣意較親  
薄暮簾櫳會晏坐  
涼庭院易懷人歲華每惜閨中過  
芒角難教酒後馴時事  
多艱緘札滯夜窗珍重苦吟身

秋涼

殘夢取遙夕新涼枕草生  
疏窗疑月上別館更秋清  
閱世安微命論人惜厥名可憐滄海濶無計掃長鯨

選

陳蓮峰軍門化成死事詩

飛將前驅夙有名設公為李忠 江南門戶恃長城  
燭氛黑鬼心先懼痛飲黃龍氣不平  
殲寇萬難孤掌響報君惟許

一身撐征袍火灼猶酣戰  
颯爽英姿死尚生

秋日白隄泛舟和葉香士道芬

斜日息三挂柳枝鷓飛梭  
織上燈時依燕濃  
麗花天  
菽誰覺  
連清桂露滋樂府  
董逃浮世感五月間海上之粵郡者  
路多畫船曲謔美人詞  
燭龍一道笙歌涕留眼  
歡場冷煖

選

癸卯早春偕葉調生丈遊無隱菴

蔥籠山氣已春含  
虬幹當門望蔚藍  
屋樹靈根都化石  
巖泉止水自成潭  
屢遊初地心常運  
愛涉名山意豈貪  
咫尺天平樵路接  
萬峰如筍向雲參





葉廷琯

和作

林谷春回黛色含步尋蘿徑到精藍梅身似雀橫雪

路松影和雲沒一潭題壁紀遊嫌著相愛山卷隱亦

成貪題名住山皆廿年塵夢仍難醒欲與禪卮子細

參予於壬午冬始遊此

選

偶得

幾載樓居戶牖深曉寒料峭戀重衾客逢可語談霏屑手

倦行文墨惜金春夢乍醒時獨笑清遊有興輒微吟夜闌

還托吳鉤看得失分明在寸心

選  
過吾與庵懷澄公

夕蠻色如赭累月少春雨偶從展墓閒信步款禪宇山澗

靜不流風鈴聞自語碧桃滿樹開澄波一潭貯好景尚依

然倚杖人何處澄公著有倚杖吟

選

登穹窿山次江靜軒韻

巒翠濕衣袂山深四月涼諸天容我到大地任人忙雨氣

高林潤香煙勝境長清巖登法苑未許醉為鄉

端午後一日江蓉初啟填招遊虎阜漫書二絕

別有芳心借水嬉放船日暮不嫌遲劍池波冷鶴歸澗一

種風光孰主持

畫舫如梭織水湄綺羅徵逐笑吳兒常年虛牝黃金擲祇



惜湖山作漏卮

有感

後擬名作於  
此世字以本用年也

文字緣慳紈袴兒。造物待人有深意。古  
來蕪角不兼施。

選

偕調文香士探荷

邛徑延緣到佛華。詩方池水淺。試初花。空廊相對默無語。

萬葉青荷雨部蛙。

山齋心識出高樹。野寒含有樹見野圃。意行評雜花。我輩自耽

荒率。趣清遊。性不近風華。

選

六月廿八日與靜軒飲佛華寺

落日酌池上。用唐蟬聲催夕涼。輕陰雷送響。驟雨水飛花。

光酒氣荷邊淨。塵心物外忙。不妨歸棹晚。詩夢陸微茫。

選

題陸錢香墨梅

襖被燕臺去。臨行贈一枝。留將冰雪翰。聊代別離詩。樹老

涵春久。花高得氣遲。迢迢南北路。各保歲寒姿。

選

簡調生翁

年來安命復奚疑。得失從教方寸知。石路半乾秋雨後。紙

窓微亮晚晴時。舊遊意境每多感。久坐心胸如有詩。宗

蓮廬思好友。菱香野店試傾卮。

選

秋窗雜感存一



惜湖山作漏卮

有感

米鹽計拙布衣士。文字緣慳紙袴兒。造物待人有深意。古  
來藹角不兼施。

選

偕調文香士探荷

邨徑延緣到佛華。待方池水淺試初花。空廊相對默無語。

萬葉青荷兩部蛙。

山齋心識出高樹。寒食有樹野圃意行評雜花我輩自耽。

荒率趣清適性不近風華。

選

六月廿八日與江靜軒飲佛華寺

落日酌池上。用唐蟬聲催夕涼。輕陰雷送響。驟雨水飛花。

光酒氣荷邊淨。塵心物外忙。不妨歸棹晚。詩夢墜微茫。

選

題陸錢香墨梅

襖被燕臺去。臨行贈一枝。留將冰雪翰。聊代別離詩。樹老

涵春久。花高得氣遒。迢迢南北路。各保歲寒姿。

選

簡調生翁

年未安命復奚疑。得失徒教方寸知。石路半乾秋雨後。紙

窗微亮晚晴時。舊遊意境每多感。久坐心胸如有詩。宗

蓮廬思好友。羨香野店試傾卮。

選

秋窗襟感存一

卷之七  
七  
七



海氛令稍靖。時談又河渠。人力艱難際。皇心宵旰餘。流

亡中澤雁。汨沒下游魚。星異春先示。疑符識繹書。

今有春夜有

氣亞天白日西指東亞

疑豫者河法之應

九日次先舅氏船山先生韻

續

今歲重陽風雨遲。秋光絢爛似春時。地遂清曠偏無菊。意  
豈牢騷忽有詩。廢學畏談名世業。好遊難辨入山賢。白  
雲蒼狗無成局。拙守心情祇自知。

選

夜坐

竟日為形役。群情息夜闌。秋深河色澹。酒罷月光寒。葉鶻  
葉。動詩夢一鉤。追古歡。宋喧踏。道難得。慧人看。

選

調翁遊鳳巢。端以泉水見餉。作二絕酬之

續

鳳巢初地恣幽討。勺取冷。獅乳泉。我與先生同耐冷。寒  
宵活火手親煎。

水色澹泓勝白沙。一甕相餉帶烟霞。何當更乞碧螺碧鄉  
味。平分共品茶。

選

除舍

殿殿無多日。荒齋畧掃除。剛蛛扶病葉。驅蠹理殘書。談柄  
朋來助名場。學退跡午烟。雲樹暖春意。轉空虛。

三立春

故業有何恃。蕭然賸散廬。十年婚嫁半。兩鬢雪霜初。北  
虛中歲閒。身置散樗。投詩更黏壁。人境託幽居。



止泊齋詩存卷二

甲辰至戊申

歸安 管蘭滋 信芳

題葉香士畫元夕戒幢寺玩月冊

開卷香林  
羅月作

戒幢古香林擾々成熟徑嬉遊况春頭士女互趨競數至  
不見奇名流闊鵬詠元夕息衆喧清景乃四映品題未雅  
人衝寒有餘興鰲山吳市寬爭如月華淨宛向塵海中探  
幽惜殘賸樓鐘宋聲聞樹烏棲烟暝澄潭自瀉春寺旁更  
清覽承天符藻交復此心神瑩坡公媿獨享輒告難持贈  
境過曷可追留圖待取證當依宵夜遊風月無時竟  
選 枯蘭復花江菴初作香草返生圖屬題

國立中央圖書館, NATIONAL CENTRAL LIBRARY, TAIWAN, R.O.C.



止泊齋詩存卷二

甲辰至戊申

歸安 管蘭滋 信芳

題葉香士畫元夕戒幢寺玩月冊

開卷香林  
羅月作

戒幢古香林擾々成熟徑嬉遊况春頭士女互趨競數至  
不見奇名流闊鵬詠元夕息衆喧清景乃四映品題未雅  
人衝寒有餘興鰲山吳市寬爭如月華淨宛向塵海中探  
幽惜殘賸樓鐘宋聲聞樹烏棲烟暝澄潭自瀉春寺旁更  
清覽承天符藻交復此心神瑩坡公媿獨享輒告難持贈  
境過曷可追留圖待取證當依宵夜遊風月無時竟  
選 枯蘭復花江菴初作香草返生圖屬題

國立中央圖書館, NATIONAL CENTRAL LIBRARY, TAIWAN, R.O.C.





止泊齋詩存卷二 甲辰至戊申

歸安 管蘭滋 信芳

題葉香士畫元夕戒幢寺玩月冊

戒幢古香林擾之成熟徑嬉遊况春頭士女互趨競數至  
不見奇名流闕觴詠元夕息眾喧清景乃四映品題未雅  
人衝寒有餘興鰲山吳市鷺爭如月華淨宛向塵海中探  
幽惜殘臙樓鐘宋聲聞樹烏棲烟暝澄潭自瀉春寺旁更  
清寶承天符藻交復此心神瑩坡公媿獨享輒告難持贈  
境過曷可逗留圖待取證當依宵夜遊風月無時竟

選 桔蘭復花江蓉初作香草返生圖屬題

22  
21  
20  
19  
18  
17  
16  
15  
14  
13  
12  
11  
10  
9  
8  
7  
6  
5  
4  
3  
2  
1

國立中央圖書館, NATIONAL CENTRAL LIBRARY, TAIWAN, R.O.C.



芳意久銷歌瓦盞，還自開花如微夢。應香以返生，未冰雪  
存微性泥塗。得異材，從今勤灌溉，萌蘖護初胎。

選

仲夏返莒舟中即景

挂帆梅雨恰初晴，路出橫塘載酒行。濕絮紛開遠岫影，消  
流細放芰田聲。飄零書劄難求友，嘯傲湖山亦近名。何似  
苔谿老桑苧，閉門煮蘭有餘清。

選

八月十七日借馮杉舟可雅高雲浦林遊雲栖虎跑

信是東南好道場，寺門兩面夾蒼蒼。路亭客想行三疊，  
有三江岸人來，祇一杭初地。久處方外，律六時不斷。佛前  
香爇他祖，無雙慧出世。方知日月長。

歸路江邊史者霞紅牆，又歷梵王家。泉香園石如方井，松

老纏藤似古槎。得有宿緣僧，曾畫虎跑寺僧。以松光却鏡

清味客評茶。斯游那可無詩紀，重約吟朋翦燭花。

選

連市夜泊

岸盡聲在水，淒切激商音。一路好山，遠孤邨。秋水深溪風，  
涼客驚。江月淡詩心，投宿同飛鳥。栖烟暹樹林。

舟過平望

鶯湖浩淼聚人烟，屋影千家匝岸圓。記里暗分吳越界，隨  
風慣使往來船。唱羹米舶喧朝市，打漿漁人賣晚鮮。一  
平波臺下水，照殘青鬢已華顛。





選  
題張春煦醉綠軒圖

遮屋綠無縫生機蔚小庭吾履聊自愛與世不宜醒  
一身碧者雲雙眼青吟聲隣巷近尚帶草堂星  
琴眠許表聖畫靜詩開元樹影四時合詩懷一樣論起居  
忘隘巷風趣稱開門於此樂農夕蕭然息眾喧

痕

任爾榜嚴十種仙根塵未斷也派連頭銜炬赫爭當路心  
計深沈過暮年欲界有誰機早觀勞生都與愛為緣儒書  
不必艾諸妄悟得真詮自洒然

懶

早年曾扶典飛騰自問方人百不能伏處蓬蒿忘世事如  
疏筆研畏詩册有時閒作在家容近况清於退院像咫尺  
西山還懶陟涼風瘦到一枝藤

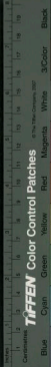
醒

獨醒眾醉亦何安清夜凝思感百端幾輩兒孫身外累十  
年卿相夢中官指殘俗眼窺非易說向痴人悟大難銅臭  
粉香濃郁度更誰捧喝破疑團

癖

奇癖從來笑嗜痴性天別具一生涯潔名讓彼千秋芥几  
運愁他七椀誇獨有珍饈甘土炭

東坡詩病嗜土炭如珍饈亦如銅



疾結烟霞二語謂世 孔方鍾愛多和嶠百事須兄更可

嗟

驢

驢

殘衫側帽跨疲驢步向街頭款段如三。錦儘多忘券字一  
生羞免負鹽車橋邊風雪詩魂瘦湖上烟波壯志虛不少  
春明馬蹄疾泥金帖子耀鄰閭

選

蟲

蝨

一般蠕動寄紅塵垢膩因緣敗絮身博取脂膏多此輩縱  
談經濟屬何人。穢旃聚強憑湯沐最爾微軀賤貧天地  
為廡容散布衆生原是躡機蟻臣

初夏偕葉香士及家弟雁橋泛舟至何亭小憩

晨農逾月餘更未省松楸十年樹木計芟荆棘幹脩午暇  
張火織時無入山遊郊坰景物靜登塢麥已秋茲鄉少蠶  
事民多閒散倚畫長消邨茗羨彼世寡來去。即林蘆蘭  
若深且幽綠陰蓋屋潤野花綠澗流。歸路夕陽下小立看  
浴牛晚涼抱真氣仙侶况共舟擬欲罄絹素乞君滌冰甌

瓶中芍藥和張子上元 達韻

韻

婪尾遲值百六辰古菱紅藥尚精神無多時日偏饒豔如  
此輕盈却殿春富貴欲來開有識風情漸老贈何人萍  
車馬豐臺客可羨空階自在身



同調生大香士通濟卷晚歸

訪僧頻過梵王家。杯茗清談到日斜。各有關心戀泉石。不成生計課桑麻。邛禽不出惟聞語。望樹無名自作花。一棹西津風轉急。輕衫涼透水之涯。

選

送香桂姪之河南

故業亦無恃。飄然湖海身。壯遊輕遠別。早歲作窮人。猶幸依親弗。應知耐苦辛。有光殷盼望。莫厭寄書頻。移居鏡。昨歲齋額暑。怡。方喜同。栖息。無端又。別離。藝精投俗易。性簡與。進宜。罷酒。分。揭。鹿。山。塘。月。上。遲。

選 秋蟬

石家房老選無傷

斷斜日。咽疎林。此地餘殘芳。無心更苦吟。炎涼驚短夢。身世感秋陰。爾亦非元鬢。蕭寒孰嘗音。

擬劉后邨詠老詩十二首 存二

石家房老選無傷。臨鏡粧應時。世差穉齒委。身憐碧玉繁。華回首。感朱樓。側生荔子支。殘局墜粉。蓮房。臉。贅。瘡。單。竟有人同。絡秀。莫。嗟。燕。鎖。深秋。老。妾。舞裙歌扇。意。凄。酸。回。音。西。樓。夢。已。殘。雙。燕。有。誰。春。水。載。四。強。常。向。夜。江。彈。閨。人。未。補。情。天。石。教。女。難。收。愛。海。竿。攤。髻。背。燈。思。舊。事。煙。花。悔。被。昔。時。瞞。老。奴。

選 聞風



同調生大香士通濟卷晚歸

訪僧頻過梵王家杯茗清談到日斜各有關心戀泉石  
成生計課桑麻邱禽不出惟聞語望樹無名自作花一樞  
西津風轉急輕衫涼透水之涯

選

送香棧姪之河南

故業亦無恃飄然湖海身壯遊輕遠別早歲作羈人猶幸  
依親弗應知耐苦早有兪殷盼望莫厭寄書頻  
移居鏡昨歲齋額署怡方喜同栖息無端又別離藝精  
投俗易性簡與遊宜罷酒分攜處山塘月上遊

選

秋蟬

冷蟬替易斷斜日咽疎林此地餘殘暑無心更苦吟炎涼  
驚短夢身世感秋陰爾亦非元鬢蕭寒孰嘗音

擬劉后邨詠老詩十二首 存二

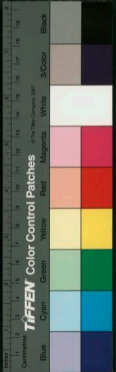
石家房老選無僑臨鏡粧應時世羞稱齒委身憐碧玉繁  
華回首感朱樓側生蕩子支殘局墜粉邊房賸鬢癯畢竟  
有人同絡秀莫嗟燕領深秋老妾

舞裙歌扇意淒酸回首西樓夢已殘雙槩有誰春水載四  
弦常向夜江彈聞人未補情天石教女難收愛海竿攤鬢

背燈思舊事煙花悔被昔時瞞老奴

選

聞鴈



聽殘秋蟀夢初回。勞爾詩心。次第催孤。勸霜濃。夢桂安空。  
齋。月暗。蟬聲未急。行投。暝書誰寄。清吹驚寒事。可哀。玉檢  
湘。澗渺。知已。愛琴且自酌。深杯。

香楓

日麗晴。翠石徑。乾丹黃。藉雜現林端。風雷忽變。雲霞相絢。  
爛。翻從冷澹。看巖岫。冬心工點綴。文章老境。近荒寒。天平  
咫尺。遙吟侶。擬向江頭。擲釣竿。

種樹

樹不如樹。人長成。差足樂。十年勢。橫空。惜不中繩削。

掃葉

霜葉競辭枝。秋風淒淒。以屬絳綈。無蠻奴。閉門任壅閉。

灌園

古未英雄人。無事託學圃。豈必會嘉謠。聊以習勤苦。

補籬

人生脩邊幅。隨處有藩籬。願凜日閑訓。補綴亦良規。

釀菜

蓄菜秋先命。冬未計莫淹。園官循例供。邨老及時醃。雨圃  
抽新甲。霜畦趁短簾。診痕紛闕市。求益不傷廉。出水攤千  
本。迎曦壓一檐。爛熳禾弟去。秀並芥孫覘。手足人爭烈。腥  
羶俗待砭。青黃區蝕葉。輕重配調鹽。醃醃冰霜漬。鹹酸歲



月漸窈材儲既富新學智能兼旨蓄金盞細香分玉糝黏

白美詩欲證故前詩史既高僧學白美晶蓄飯意何嫌津咽枯腸潤唇

鏗凍齒銛蹴防人夢幻嘗愛土膏甜菘晚山中品蘆寒酒

半添色情貧子有味想寺僧散懋彼吹還擊賢哉斷自收

敲根宜我輩佐食徧窮闍七種春初薦雙甌臘八詹閉門

雪裏有簡意應恬

丙午元旦雪

斗柄回寅尚未春時雖五日北風翦水過元辰五更忽散諸

天玉一雪能清大地塵小室留香微有火空街積素更無

人隔年奇冷先幾見菜麥關懷望歲民

送香士之三河尉四首存二

得君能多，有為下句有字，撤易在字。名美于年猶少，來時識獨精，得為。

無米稊所信有平生去，三河尉關心報最聲。

居里年時隔從無半月送論交情款，惜別路迤：物理

馳驅練詩心閱歷起親庭消息近杖履每相招。

秋試出號舍感賦

樓角傳籌未五更，風簷題下夢魂驚。布帷冷浸如霜月人

海低頭氣轉平。

奪標真訣孰提撕，赤字岫嶼日易迷。幾輩探驪矜劍獲，可

知此亦是登蹏。





月漸窈材儲既富，研掣智能兼。旨蓄金筵細，香分玉糝黏。  
白美詩欲證，故前詩更就高僧學白美。晶蓄飯意何，嫌津咽枯腸潤。磨  
銜凍齒銛，防人夢幻嘗愛土膏甜。松脫山中品，薑塞酒  
半添。芭情貧子有，味想寺僧厭。懋彼吹還警，賢哉斷自收。  
敲根宜我輩，佐食偏窮閭。七種春初薦，雙甌臘八詹。閉門  
雪裏有，備意應恬。

選

丙午元旦雪

續

斗柄回寅尚未春，時雖五日北風翦水送元辰。五更忽散諸  
天王，一雪能清大地塵。小室留香微有火，空街積素更無  
人。隔年奇冷先幾見，萊麥關懷望歲民。

送香士之三河尉四首存二

人材多輩出，何處說功名。羨子年猶少，來時識獨精。得為  
無禾秋，所信有平生。去之三河尉，關心報最聲。  
居里年時隔，從無半月遙。論交情款，惜別路迢。物理  
馳驅練，詩心閤虛超。親庭消息近，杖履每相招。

秋試出號舍感賦

樓角傳籌未五更，風簷題下夢魂驚。布帷冷浸如霜月，人  
海低頭氣轉平。  
奪標真訣孰提撕，赤字岫嶼日易迷。幾輩探驪矜劍獲，可  
知此亦是登蹏。



齋夜

夢覺仍孤館。窓明月墮西。少眠祛恙。想更事損天倪。言過頻追悔。詩成慣倩題。笑他葉葉燕猶戀。一枝棲。

玉梅斧元珍見示號舍聽雨原韻答和

選 萬瓦沈寒雨。心灰畫燭然。却憐共衡宇。如隔幾山川。屈曲身疑鎖。樓邊屋似船。漫言能變化。多少誤華年。利鈍憑文字。其然或未然。孰先聞吉語。久與耐塵緣。風雨何心避。泥塗此地偏。羨他山寺裏。放脚自安禪。

選 憶菊

廠聽落葉依裁詩。頗怪深叢佳色遲。九日酒懷陶靖節。三

秋鄉夢陸天隨。芳心蘊潔高難匹。人意無言澹可知。遂為曉風先準備。手編細竹護疎籬。

選 問梅

浪蕊浮葩迹已陳。更於何處訪沈淪。冰霜天地冷無色。煙湖山嶺傲有春。忽動吟懷官閣夜。偶來情話故鄉人。飛仙標格枯禪味。曾探寒林數點新。

帆影

片影斜飛慣五湖。壯懷豈肯戀菰蒲。湘波曲。隨周折山雨濛。混有無水而不驚。遂浦鴈歸心欲引。故鄉鱸年未容與。中流好漸識乘潮是畏途。



齋夜

夢覺仍孤館，窗明月墮西。少眠祛惡想，更事損天倪。言過頻追悔，詩成憤倩題。笑他巢幕燕，猶戀一枝棲。

王梅斧元珍見示號舍聽雨原韻答和

選

萬瓦沈寒雨，心灰畫燭然。却憐共衡宇，如隔幾山川。屈曲身疑竝，樓邊屋似船。漫言能變化，多少誤華年。利鈍憑文字，其然或未然。孰先聞吉語，久與耐塵緣。風雨何心避，泥塗此地偏。羨他山寺裏，放脚自安禪。

選

憶蒲

厭聽落葉倦裁詩，頗怪深叢佳色遲。九日酒懷陶靖節，三

秋鄉夢陸天隨。芳心蘊潔高難匹，人意無言澹可知。遙為曉風先準備，手編細竹護疎籬。

選

同梅

浪蓋浮葩迹已陳，更於何處訪沈淪。冰霜天地冷無色，煙靄湖山微有春。忽動吟懷官閣夜，偶來情話故鄉人。飛仙標格枯禪味，曾探寒林數點新。

帆影

片影斜飛慣五湖，壯懷豈肯戀菰蒲。湘波曲曲隨周折，山雨濛濛混有無。水面不驚蓬浦鴈，歸心欲引故鄉鱸。年來容與中流好，漸識乘潮是畏途。



石影

玲瓏萬態出牆陰。淡不能描瘦。獨禁雲。傲成尊者。相月  
移欲轉。介如心具。未絕。笏何妨。拜掃却。莓苔底處。尋懸到

中流。史奇絕。羣峰浸碧。俯江淪。

牡丹詞

編選

移春畫檻。幾經營。獨占春風。分外榮。一笑原來。儕小草。年  
時姚魏。博虛名。

道是人間富貴花。初胎爭睹。出竒葩。葩蕊護惜。真癡甚。枉  
費千重步障紗。

鈴聲帽影。半銷唐七寶。莊嚴一刹那。莫羨託根真。得所。大

家池館雨風多。

印

名花宛似不贊身。花外徒誇點綴新。縱使扶持鏡綠葉春

未齒冷着花人。

夜涼

編選

懶散年來甚。齋心每坐忘。物情蘇既雨。人意倦初涼。敗筆  
紛無帽。殘書賸有囊。幾知已強半。鬢毛蒼。

曉起

疎簾清簟卧。閒房醒眼徒看塵。夢忙竹葉弄煙桐。滴露何  
人解。取曉窗涼。

選

燕過



畫梁故無恙燕。竟移巢啼鵲終非侶。流鶯底避梢樓臺。  
閒隔圓風日艷。新郊寄幕更如客。情懷嗟繫紲。

梅隱齋清消寒一集

詞選

選 一瓢曾給萬家餐。苔蘚荒涼壞石闌。虛以受人還似鏡。靜  
能閑。世不生潮。縱修百丈。徒深汲日。限千秋亦坐觀。却憶  
泉香初地。久瓶花供。取佛前寒。古井。

百年喬木挺森修。又寫商成賦。裏秋香葉記。曾宿鸞鳳雲。  
根終不撼。此蟬陰屋。忍竟名材棄。雷火能先哲。匠揆生意。  
無多怨。奏曲在山。可存斧斤愁。枯樹。

選 曉纔重衾。手自捫衿。餘敗絮。欠溫磨枕。寒淚漬迴文。鉛池

老香消比翼。鴛一榻。涼秋眼有味。十年孤館。夢無痕。郭君  
青翰濃熏。夜逝水。韶華怕再論。舊被。

一領狐裘三十年。至今百結倍堪憐。雪深忍易空厨粟。春

頻謀質庫錢。文采剛零。惟賸鞞皮毛。俚傍勝披。蘇他時

第二屏聯。嘉文。五石。右。屏。左。屏。底。蒙。茸。莫。棄。捐。微。菜。

癡。任。黃。牛。毛。白。雨。衣。蘇。王。贊。秋。全。

歲。年。蘇。

祀典傳殘臘。開筵祖餞。俱禮儀。嫻婦。暨報賽。重庖厨。市

黃羊。乞煙塵。墨笑。汗世情。工。獻媚。醉眼可模糊。祀憲

選 贈汝柳車去。徒令歌載。駁柳榆。辭薄俗。游衍任空林。趨吉

誰如願。招尤悔。苦吟清貧。良不惡。留送兩無心。送窮



畫梁故無恙燕。竟移巢啼鵲終非侶。流鶯度避梢樓臺。  
閒蕩園風日艷。新郊寄暮更如客。情懷嗟繫袍。

梅隱齋清消寒一集

清消

選一瓢曾給萬家餐。苔蘚荒涼凍石闌。虛以受人還似鏡。靜  
能閑世不生潮。縱修百丈徒深汎。日限千秋亦坐觀。却憶  
泉香初地久。瓶花供取佛前寒。古井

百年喬木挺森修。又寫蘭成賦裏秋。香葉記曾宿鷺鳳。靈  
根終不撼此野陰崖。忍克名材兼雷火。能先哲匠擿生靈。  
無多德奉曲在山。可有斧斤愁枯樹。

選曉懣重衾手自捫。祇餘收絮欠溫磨。枕寒淚漬迴文錦。池

老香消比翼鴛。一榻涼秋眠有味。十年孤館夢無痕。郭君  
青翰濃熏夜逝水。韶華怕再論舊被。

一領狐裘三十年。至今百結倍堪憐。憐雪深忍易空厨粟。春  
暖頻誦寶庫錢。文米賸零惟賸麩。皮毛假傍勝披緜。他時  
白傅償宏願。匡廬蒙茸莫棄捐。敬棗

消寒三集

選祀典傳殘臘。開筵祖餞俱禮儀。嬾婦驚報寒重庖。厨利市  
黃羊乞煙塵。墨突汙世情。工廠媚醉眼可模糊。祀憲  
贈汝柳車去。徒令歌載駸。揄辭薄俗游。衍任空林趨。吉  
誰如願。招尤悔。苦吟清貧良不惡。留送兩無心。送窮

選

故衣如故友中道忍輕捐暫濟有無日宜權子母錢酒痕

曾拂拭月計漫遠延踪跡同余寄重達意倍憐贈永

有與書作能以較上由  
已字

窓紙裂爐火燦如霞雨雪已三日團樂有幾家丸盃

頻煖酒石甃共煎茶柴立野梅瘦烘春易著花園爐編題

戊申二月五十述懷四首存二

選

白蘋牽夢故鄉秋大好西湖亦倦遊遊歷開試  
十有二次敗卷囊殘

成東甯名場喧寂悟浮沍充餘硯北復枝管坐冷濠南十

載樓西出楓橋漁唱杳一行斷鴈繞松楸

選

生我捨庭逾五十含飴晚景已華顛回頭忍憶承歡日總

角俄香就傳年先君子五十二始生歲七十外有孫  
今余甫五十孫將入塾及之俗累

有生幾婚嫁貧居無事即林泉歲華多少閒中擲根髓成  
詩又摩箋

百花生日梅隱會說祀同人讎集分韻得景字

良會訂同心無事廣造請時逢百花生薄陰春晝永彩幡

芳樹飄徑草吐苔穎香燈設精廬盆山逾明觀綠章乞來

皇天葩定妍騁佳卉如佳詩慧心各自領主人契道妙金

丹駐韶景環坐飲中仙團樂微順境復古來梵書物外得

脩鯁梅卷出示群氏稱古  
編多與儒書印合清言忘日暮月澹風梅影

楓江詠古五首存三

選

此地詩材數鬢孫彩虹高跨亂流渾秋無楓葉隨波面春





選

故衣如故友中道忍輕捐暫濟有無日宜權子母錢酒痕  
曾拂拭月計漫遲延踪跡同余寄重逢意倍憐續水

選

朔風窸紙裂爐火燦如霞雨雪已三日團樂有幾家瓦盃  
頻煖酒石饒共煎茶柴立野梅瘦烘春易著花園爐

戊申二月五十述懷四首存二

選

白蘋牽夢故鄉秋大好西湖亦倦遊十有二次敗卷叢殘  
成束箇名場喧寂悟浮沍充餘硯北復枝管坐冷灤南十

選

載樓西出楓榆漁唱香一行斷鴈純松楸  
生我捨庭逾五十合飴晚景已華顛回頭忽憶承歡日總

角微香就傳年先君子五十二始生滋七十外有孫今余甫五十孫將入塾及之俗景

有生幾婚嫁貧居無事即林泉歲華多少聞中柳根觸成

詩又摩箋

百花生日梅隱會設祀同人識集分韻得景字

良會訂同心無事廣造詩時逢百花生薄陰春晝永彩幡

芳樹飄徑草吐苔穎香燈設藉蘆盆山逾明觀綠章乞來

皇天葩定妍騎佳卉如佳詩慧心各自領主人契道妙金

丹駐韶景環坐飲中仙團樂微順境汎古來梵書物外得

脩鯁梅卷出示釋氏稽古編多與儒書印合清言忘日暮月澹風梅影

楓江詠古五首存三

選

此地詩材數懿孫彩虹高跨亂流渾渾秋無楓葉隨波面春





有桃花驗漲痕曉起市聲喧米豆晚踏人語雜鄉村過橋  
東去多華靡那及郊居古樸存

楓橋

山寺荒涼風著名紛鷺已遠闌闌城霽濃容勝沿江集月

落漁燈隔浦明古佛鑄金寶有象

寺中銅佛傳寒鐘蝕蘇白赤馬年造寺內有文徵

久無聲禪圓猶幸留殘碣蠟燭何人續舊盟

寺唐六如兩

西郊禪室本深幽况有孤忠舊跡留疑鱗人未天下窄白

存

蓮花落世間秋書樓一角慈雲護竹徑千竿暮靄稠認得

庵門題額字平生風骨見清道

小雲栖三字周忠龍樹齋公被逮時書

選

選

昔時性字子高

得意動高柳哀蟬不可聽窗虛蛛散漫花悴蝶伶俜塵事

愁累浮生感獨醒掩書時默坐齊物任蒼冥

戊順卿丈載招飲拙政園

補四月作

芳園春事未應闌更愛池波湛碧寬地曠幾忘在城市亭

虛恰稱蓋杯盤儘多樹陰圍瑤榭不少衣香轉畫欄莫動

平泉典廢感尊前風日足清歡

和作

戈載

為惜餘春興未闌復園借得釣臺寬

是日設尊幸無於釣臺

結甍聲嘈雜喜有林塘勢鬱盤空憶山茶雙拂檻

有連理寶珠山茶英梅村曾賦長歌曲

檻奇花拂畫樓即其句也今已萎矣漫同水酒一憑



桐羨君健步尋邛臺淺醉高歌永日歡

中和陽暖蓬窗拓宏新霽卜地片阜旁  
林麓滄游睎百年固周昂相度強傷逝

止泊齋詩存卷三 已酉至壬子



歸安 管蘭益 信芳

已酉正月招研芸張君一山卜君至何山麓竟地因  
訪覺公值雨而返

微陽暖戶庭招客赴新霽言尋宦异旁相度彌傷逝百年  
固同歸林麓恣凝睎人生若朝露斯事敢泄：意與春流  
平景忽薄陰睦經載別山僧紆途謀小憩殿古港一鐘心  
空持半偈禪几茗香清竹屋雨聲細縱談難久留匆：催  
鼓柁歸來對殘梅小室夜深閉剔燭且微吟遠和孤鴈啾

選 雨夜



桐羨君健步尋邛臺淺醉高歌永日歡

中和陽暖蓬窗拓宏新霽卜地片阜旁  
林麓滄游睎百年固周昂相度強傷逝

止泊齋詩存卷三 已酉至壬子



歸安 管蘭益 信芳

已酉正月招研芸張君一山卜君至何山麓覓地因  
訪覺公值雨而返

微陽暖戶庭招客赴新霽言尋宦異旁相度彌傷逝百年  
固同歸林麓恣凝睎人生若朝露斯事敢泄：意與春流  
平景忽薄陰睦經載別山僧紆途謀小憩殿古港一鐘心  
空持半偈禪兀茗香清竹屋雨聲細縱談難久留匆：催  
鼓柁歸來對殘梅小室夜深閉剔燭且微吟遠和孤鴈啾

選  
雨夜



夢面孤枕未三更。忍聽空階滴。到明眠少不知春。夜短神清。羞覺世緣輕。憑誰陶寫中年感。復此法涼積雨聲。縱說研田無早潦。就荒久已負躬耕。

和吳侶棠喜雨窗雜感韻

續題

心行無靈異已終。蓬門散怨嫁衣羞。半殘碁局爭何益。垂老花枝放可知。寂歷雨窗春冷候。樓迷塵榻夢回時。過從幾輩寒交在。祇合披懷倒一卮。

選

寒食前二日至佛華庵亡室殯所見白桃花一樹感

成一律

續題

亭。獨立水之濱。似雪花光一樹新。影落荒池憐素靨。根

依初地。愼紅塵。淚痕幾許空留子。春色無多易愴神。重至昔年搗酒處。劉郎那怪髻如銀。

虎邱韋公祠落成謹題

白傅祠堂外。馨香奉左司。傳文唐史闕。清德後人思。修潔性情見。崇高居處宜。郡齋群彥感。儒雅湖心期。

氣象錄乎道。詩評重紫陽。

朱子謂心詩無一字造作氣象。迥道。

佛閣千花影。闌僧房。

詞為仰蘇樓故址。

鶴湖春景潔。蓮池夏木涼。

俸錢如有愧。高詠味深長。

朝未

續題

聽雨朝未閉。戶眠夢秋未過。薄寒天白。倚籬學同殘夢。祇



書貧家簡俗緣。屏跡幾番甘棄置。獨居何地不安便。芳春  
容易久。去庭樹扶疎蔭又圓。

六月得元谷清明日自黔中歸化著所寄書洋三數

千言如讀異書奉懷二首青齋題

一紙書傳萬里途。朋歡終自德三吳。輕身涉此嗟遊子放

眼看山駭豎儒。春暖時虹。臨橋起雨昏。怪鳥鳴樹呼南天

更有心知在。未獲登龍惜路紆。及見北見道見遠見未見赴

壯遊兩載恣登臨。不數喬松作巨林。微情春賈買婢奇山

搜寶偶揮金。皆書中詩儘拾蠻荒勝。萬語難拋故土心

預計卸裝冬盡日。圍爐握手酒同斟。

選 山塘柱杖詞同里詩社有是咏撫景感事效顰二首

山塘綺麗近如何。綠水青山名兩橋。偃白波。知否尋秋。可

憫黛湖低處。雁聲多。

年。秋色勝于春。山名桂飄香欲醉人。不願如金。願如粟。擔

未飽。解活飢民。

選 秋燕吟

暖春燕依人。冷秋燕如客。歎戶。還周旋。微禽弄令。昔代飛

候使然。半亦豐羽。翼栖身。倚行窩。空澗向海國。觸物感我

心。何人聞歎息。

商飈颯然來。一夕傷其雌。當春育諸雛。早勤善哺兒。雖燕



日以長。雌燕日以衰。雄者守故巢。啾：若有思。思彼庭樹。  
烏何多返哺時。

書事

蠟烟香氣兩模糊。幻術通靈似有無。果使其形能攝取。幾  
家影事繪成圖。

世情原足供揶揄。暇到高明史可虞。鏡口孰無餘滯想。路

旁休訝鬼爭趨。

百事持沙奚可狀。萬緣過眼總無痕。若憑神鬼追元象。幾  
見靈旗下九閭。

立望依稀近。接難複。帷曾召影姍。青鸞一去。無消息。更

伏何人覓陸歡

選  
至夜編述

佳節已頻負。寒燈遂一吟。觀空消俗慮。耐冷識冬心。破甑  
難留盼。孤絃孰賞音。地火爐餘火。盡長夜尚沈。

紛：魚擾：客舍看人忙。廢學三冬火。知非兩鬢霜。聞身  
悟喧寂。冷眼覩炎涼。情彼宵征雁。如余急稻粱。

讀陶詩。壺舟無須史。引我不得住。前途當幾許。未知

止泊處。惺然有會。既郵函。乞香士。隸書止泊二字。

橫幘復中其意。

人生世網。攖動定若。或使壺舟。縱所如若。於不知止行年。





踰知非進取倦營已祇餘衣食謀瑣：高難已危暮遂燕  
巢西溪任鷗徙止泊味陶詩語妙清且旨以恬息机心因  
空入禪理遠索故人書梵然寄一紙兩字勝塵間墨花照  
寒几萬家春帖新余亦聊復爾

歲闌

塵勞誰覺駛雙丸授：膠：歲又闌淺醉新愁聊解易孤  
眠好夢欲尋難寸心得失閒中辨幾輩紫枯局外觀梅不

若在舊後亦容易  
唯後 魂羅鶴徒從前容易說團圓

閒窗雜述

賦命本窮薄遇事易知足家落倚硯田俯仰資鐘粥授經

固清閒轉輓入塵俗自知總棧然理亦安飲啄矧今值儉  
歲何處展遐矚譬彼青松枝益益耐崎曲人情雖日非幸  
詠光明腹

選

經訓漸荒蕪積習未肯除閒窗坐春晝觀空味道腴豪家  
貴珠玉懷寶心愉：尋常一器用動輒驚里閭積重勢難  
返留餘理可娛享用疑趨分奚益血肉軀何因殊嗜好祇  
惜少讀書

選

獨遊吾與庵

乘便訪蘭若林坳境不深樓高接雲態池靜適魚心春潤  
趨群動風花耐獨尋草堂清坐久倚杖有誰吟





踰知非進取倦營已祇餘衣食謀瑣：高難已危暮遂燕  
巢西誤任鵬徙止泊味陶詩語妙清且旨以恬息机心因  
空入禪理遠索故人書梵然寄一紙兩字騰座間墨花照  
寒几萬家春帖新余亦聊復爾

歲闌

塵夢誰覺駭雙丸捷：朕：歲又闌淺醉新愁聊解易孤  
眠好夢欲尋難寸心得失閒中辨幾輩崇枯局外觀梅不  
返魂籬鶴徒從前容易說團樂

閒窗雜述

賦命本窮薄遇事易知足家落倚硯田俯仰資鐘粥授經

固清閒轉輟入塵俗自知總棧然理亦安飲咏矧今值儉  
歲何處展遐瞻磨彼青松枝益益耐蟠曲人情難日非辛  
諒光明腹

選

經訓漸荒蕪積習未肯除閒窗坐春晝觀空味道腴豪家  
貴珠玉懷寶心愉：尋常一器用動輒驚里閭積重勢難  
返留餘理可娛享用疑越分奚益血肉軀何因殊嗜好祇  
惜少讀書

選

獨遊吾與庵

乘便訪蘭若林坳境不深樓高接雲態池靜適魚心春潤  
趨群動風花耐獨尋草堂清坐久倚杖有誰吟



春暮風瑤祭未遊穿艤舟地佳能引客路曲妙通幽學佛  
春吾與衲心愛日休自恂同社燕歲一到山樓

庚戌三月於何山麓買地半畝將為七婦江孺人營

墓并自定生塋志以詩

暮

艾年身世問如何回首韶華付剝邪負土已看森木蔭

墓已十買田差喜近巖阿鷓波西抱青溪曲崔嵬東來紫

氣多敢說菟裘歸老計白雲在望帶煙蘿地先

鴈陣中推已十年雙隄宿草接羊跡地先

如夢荷錦茲山或是緣同穴有期餘涕淚獨遊此處易

連相去觀深賴良朋力長夜心情付逝川

惜此墓與行化  
張海陸合志墓  
直上者  
地往五月辛

選 見將殘白芍藥有感題選

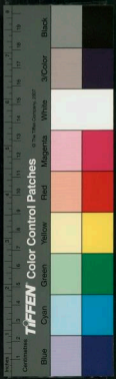
七竇空教葳蕤爛珠華雖好易摧殘漫矜佳種留芳讖可  
奈將離逼曉寒啼雨泪垂還自惜賞春人去有誰看憑他  
高論春齊物對此能無感墜歡

選 七月十三夜感賦題選

吟侶何心作近遊追尋往事怕回頭愁情對月難消夜淚  
晚香花又值秋荒砌惱人蟲唧空巢泣母燕啾年未  
身世增悲感祇合榮枯付一漚

八月八日至佛華寺

頻來此地事堪嗟蕭瑟秋林日半斜冷寺停棺空對佛荒



春暮風搖茶未遑爭艤舟地佳能引客路曲妙通幽學佛  
參吾與栖心愛日休自憐同社蕪一鈞山楊

庚戌三月於何山麓買地半畝將為亡婦江孺人營

墓并自定生塋志以詩

暮

艾年身世問如何回首韶華付剎耶負土已看森木蔭先

墓已十買田差喜近巖河鷓波西抱青溪曲崔嵬東來紫

氣多敢說荒蕪歸老計白雲在望帶埋蘿地先去

鴈陣中推已十年楚徒宿草接茅餘濱即七博沙與世

原如夢荷鍾茲山或是緣同穴有期餘涕淚獨遊此處易

留連相去觀深賴良朋力長夜心情付逝川

選

見將殘白芍藥有感題選

七竇空教蕞葉欄瓊華雖好易摧殘漫矜佳種留芳讎可  
奈將離逼晚寒啼雨泪垂還自惜賞春人去有誰看憑他  
高論春齊物對此能無感陸叢

選

七月十三夜感賦題選

吟侶何心作近遊追尋往事怕回頭愁情對月難消夜淚  
晚香花又值秋荒砌惱人蟲唧空巢泣母燕啾年未  
身世增悲感祇合榮枯付一漚

八月八日至佛華寺

頻來此地事堪嗟蕭瑟秋林日半斜冷寺停棺空對佛荒



池積封已無花，世緣易醒中年夢。暮氣難禁兩鬢華，淒絕  
百蟲愁共語。西風涼咽水之涯。

選

夜雨

卧聽空階滴，聲隨百感侵。眠煙沈曉色，冷雨碎秋心。興滅  
成孤寄，詩平倦苦吟。園樂佳節近，樂事共誰尋。

後園即日

雨餘秋樹尚青蒼，蕪穢除久就荒。瓜蔓有情縈破屋，蒼  
聲無賴語頽牆。近末世態看逾勦，老去文心鼓不狂。且莫  
西風感搖落，強扶殘醉一徜徉。

選

黛湖晚秋

同舟舊侶語依依，青黛湖波上釣磯。遠渚帆隨雲影去，秋  
林葉共雨花飛。關心晚稻留深浸，極目遙山澹翠微。一棹  
霜風塘七里，市樓半掩酒人稀。

選

勞生

勞生初不異窮通，世味深嘗嚼蠟同。說到觀空心已苦，人  
甘擔板亦徒空。宦名似子似他子，了了或下注庄冊。

鼎

百年此身何足貴

身何足貴，貴在是非先事。非先事，非先事。

足

足，足在是非先事。非先事，非先事。

遠

遠，遠在是非先事。非先事，非先事。

遠，遠在是非先事。非先事，非先事。



池積封已無花。世緣易醒。中年雙暮。氣難禁。兩鬢華髮。絕  
百蟲愁共語。西風涼咽水之涯。

選  
夜雨

卧聽空階滴。聲隨百感。侵暝煙沈。曉色冷。雨碎秋心。興滅  
成。孫寄詩平倦。苦吟團樂。佳節近。樂事共誰尋。

後園即日

雨餘秋樹尚青蒼。蕪穢庭除久就荒。瓜蔓有情縈破屋。蒼  
聲無賴語頽牆。近來世態看逾劫。老去文心鼓不狂。且莫  
西風感搖落。強扶殘醉一徜徉。

選  
黛湖晚秋

同舟舊侶浴依。青黛湖波上釣磯。遠渚帆隨雲影去。秋  
林葉共雨花飛。關心晚稻留深浸。極目遙山澹翠微。一棹  
霜風塘七里。市樓半掩酒人稀。

選  
勞生

勞生初不異窮通。世味深嘗嚼蠟同。說到觀空心已苦。人  
間何事竟能空。

紀事十二月廿八日

鼎。二百年中有誰堪自恃。奚必委後人。先事謀。或是浮生  
踰五十。未末可知矣。心愴婦隨姑。位置得其序。幽宮土一  
坏。霜寒應共語。屏列面青山。鏡清繞煙渚。路近行不疲。事

附  
勞生  
紀事  
十二月廿八日



活此間三三否又否其於題去存不傳

多空拂隱貽詩祇奉職代子自揚土一抔三息竟相依倚

鏡對詩理序詩列詩點詩步詩步詩此詩踏詩面詩細詩彼詩在詩懷詩藜詩簡詩步詩

理詩臨詩流詩平詩玄詩二月詩材詩何詩可詩矣詩于詩此詩碼詩西詩津詩

大法高可高

也賴繼傳賢風沙吹澹平林日邨落孤生犬漢烟縱未

鳩工材已厄史誰築室葺癘仙王持僧并九欲并深翠堂

中止

和作

葉廷瑄

歲月暖三去著歡卅年幾到此堂前樹如老患偏枯  
疾僧亦家需肯揖賢廢院春遲藏古雪荒林日澹墮  
寒煙遠派莫漫悲塵事只合癡頑學散仙

五月感事

廿載轉瞬事無涯先君丙戌年見背迄今十五年矣那有閒情到畫叉故

業凋零今殆盡舊藏屏幃尚堪誇高祖天柱公雙欵屏對

各者脫裝卷軸半叢殘聊作雲烟過眼觀一自花飛茵酒後可

憐重聚故枝難

涼雨迎秋頗爽人意急辛丑年屬接聽雨韻





簡力易舉臨流結數椽于時可廈：

選 村曉

吹文聲如豹邛墟曉有人雨晴山競秀烟暖樹回春歲事

鄉居減天容野處純一環埋骨地片碣認西津

辛亥二月偕調生丈至積善西院重訪古梅感作

問梅青宿駐吟鞭物外颯輪廿載前古榦難禁垂老態空

門也賴繼傳賢風沙吹澹平林日邛落孤生大漠烟縱未

鳩工材已庀史誰築室護羅山主持僧詳凡欲并深翠堂

中止

和作

葉廷琯

歲月駸：去著鞭卅年幾到此堂前樹如老患偏枯

疾僧亦家需肯構賢廢院春遊藏古雪荒林日澹墮

寒煙逸流莫漫悲塵事只合癡頑學散仙

五月感事

廿載轉瞬事無涯先君丙戌年見背那有閒情到畫叉故

業凋零今殆盡舊藏屏幃尚堪誇高祖天植公雙歎屏對

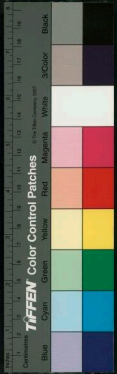
情重繫故枝難國初諸名家書

選 脫裝卷軸半叢殘聊作雲烟過眼觀一自花莊茵澗後可

涼雨迎秋頗美人意癸丑年厲樓聽雨韻

選 涼雨迎秋頗美人意癸丑年厲樓聽雨韻

Handwritten notes at the top of the right page, including the characters '和作' and '葉廷琯'.





十年依舊混微塵燈火新涼又可親  
榭下已消千里志鏡中空感二毛人  
難諧俗好心非冷深閨時艱氣已馴  
暮雨疎誰共賞儘容事外著閒身

曉起

猶見星河絡角明闌窗桂露濕無聲  
客居每喜晨光皎人境差知夜氣清  
旁務心憎何擾新詩手寫祇平秋風  
涼入矮檐底辛苦知誰驚一鳴赴鬧  
疏

暮聲

黑白紛投子一杆喧呶曾息響丁  
丁懷人寒共燈花落鎮物情先展齒  
鳴石室僊容樵牧聽山窗容穢婦姑  
評祇予

幾道猶難辨差免機心逐日生

選 蘆影韻

中酒情懷黯淡天垂一遮徧  
畫閣前臨波慣引遊魚潏窾  
地空驚乳燕穿糖隙眼迷花似霧  
樓頭人去夜如年生憎  
十丈紅塵撲息影憑他鎮日懸

秋分前一日偕調生文探桂虎昇禱書四絕

半從鏡渡訂看花綠女紅男  
八月棧開煞雨瀟波似墨塔

岩芳兩派遊船如蠟幾曾風物領清嘉

傑構高恭五十三凝香依舊閉仙龕  
五十三春東入山未必真深遠望眼偏貪楚趣甜



山閣躋攀最上層。風暄吹得木樨蒸。須臾雲態忽疎密。斜日秋原漏一稜。  
短策雖搗不自持。小冠閒戴步遲遲。白祠綺鹿章祠靜。詩派遊蹤各自知。

天  
落葉吟

選  
霜華肅天表。落木颯有聲。百物隨大化。倏驚蓬萊情。秋風復淒厲。虛牖搖一燈。輒疑寒雨作。豈知還月明。繁陰不庇英。更恃陽春。陽春亦易未。扶疏旋溢日。生機拂披之。顏色到孤竹。林葉護本根。欣蔽巖麓。暮鶯感如人。一朝老或老。禿吁嗟人。

不如枯。噓又轉綠。

選  
春去憐花落。花茵溷任所。適葉飛西風。史誰加護惜。無添一徑黃。陰失半窗碧。只合供疊材。枯朽多棄擲。何如吳見開榮悴。本無迹。

選  
栖遲客窗下。遮日借綠陰。揜映幾何時。吹葺餘空林。卷戶度朝暮。不知深復深。感年祇取樂。詎防霜雪侵。憫彼柔脆質。慨焉寄微吟。

天  
積雨

久晴心不厭。積雨輒生愁。階葉黃俱爛。端苔翠欲流。鷓鴣警寒夜。瘦菊媚殘秋。四壁雖豐稔。農功尚未休。



不寐

惻惻輕寒到被池，偏於無睡析聲遲。  
禁括過眼皆陳迹，得失平心孰退思。  
閑事已闌中歲興，言情却愛近人詩。  
床頭賴有短檠在，清味年來祇自知。

橫塘舟雪

北風吹緊雪爭飛，市屋臨流半掩扉。  
水不受萬奔急瀨，日將銜嶺漏寒暉。  
漫空絮舞邛煙歛，促坐人多酒力微。  
豈是扁舟乘興往，故交入土易歎歎。

除夕值雪

萬家心緒迫今宵，素入春來雨雪饒。  
索負有程趨晝夜，揀

貧無術惜瓊瑤，秣駒增齒英姿減。  
羅鶴依人健翮銷，一事差強旋自慰。  
泥塗尚免序塵蒿。

選

壬子正月偕調生文至通濟庵

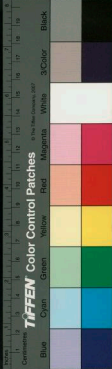
顯靈

探梅如有例，歲一畝禪扉。  
凍解池波活，春寒花氣微。  
共憐生計拙，閑語世情非。  
閑欲入山去，芳時未擬歸。  
覺師近  
看花亦名爾，物外懼譚心。  
聊引新年勝，仍招舊侶尋。  
入山  
春圃潤煙翠，遠山深一棹。  
西津路，聞關嚙暮禽。

和作

王汝玉

六載前來此第庵，特叩扉花迷殘雪。  
白室散妙香微，往夢還留紫屨。  
纓孰悟非君詩，以禪喻三昧，或同歸。



方外今支遁悠然見道心石林雙屐尋兪一氣尋  
出世真能早入山何礙深遙知花下立相對聽鳴禽  
洋布於道尤初年始來中國質理細膩不減銷素苔  
生丈以尺幅索顏君朗如作山水殊有墨韻暇出  
屬題漫成一律

海外靈梭具別裁卅年前記島夷來誰知卉服秦西產竟  
擅父帝硯北材深入墨斂偏有韻比將火浣恐無灰此相傳  
經火後米藻繪相模乾風氣應從一幀開  
喜雨倒壺戈順卿我病暑韻

從此良苗蒔綠晴朝麥聲聽桔槔收一年秋有却闕念半

畝家無亦解愁更得傾盆甘澍足待看洗甲大刀頭謂男  
事爽人如服清涼散醫釋梅笑酷吏讐

望雨

赤雲連日晚天晴復恐吳中旱象成百穀懷新愷一雨萬  
方憚暑值三廩水枯船阻京儲粟浙艘過蘇水沒阻行農苦車喧野  
岸氓莫道拈毫無好語歲惡詩人無好語東坡句杞憂易到硯田耕

和戈順卿憫旱韻

天際雷車繞：臨金蛇掣電亦搜林歡顏詎解千間廈廿  
無如三日霖胼胝原憑蒼昊力禱祈敢恃長官心側聞  
鄉里談前政顛佛哀辭感格深未夏吳中亢旱早林文忠中丞撰八哀疏虔禱獲得



方外今更通悠然見道心石林雙屐導兜筭一龍尋  
出世真能早入山何礙深遙知花下立相對聽鳴禽  
洋布於道光初年始來中國質理細膩不減絹素苔  
生丈以尺幅索顏君朗如作山水珠有墨韻暇出  
屬題漫成一律

海外靈梭具別裁卅年前記島夷來誰知卉服泰西產竟  
擅文章硯北材深入墨飯偏有韻比將火洗恐無灰此布  
經火後未涼繪相模乾風蒸應從一幘開

喜雨倒臺戈順卿載病暑韻

從此良苗蒔綠晴朝未齊聽桔槔收一年法有都閩念半

畝家無亦解愁更得傾盃甘澍足待看洗甲大刀頭謂粵  
西兵  
事真入如服清涼散警釋梅突酷吏響

望雨

赤雲連日晚天晴復恐吳中早象成百穀懷新愷一雨萬  
方憚暑值三廩水枯船阻京儲粟漸水漫阻行農苦車喧野  
岸氓莫道拈毫無好語歲惡詩人無  
好語東坡句杞憂易到硯田耕

和戈順卿早韻

天際雷車毓：臨金蛇掣電亦搜林歡顏詎解千間慶廿  
澤無如三日霖胼賦原憑蒼昊力禱祈敢恃長官心側聞  
鄉里談前政額佛哀辭感格深未夏吳中亢旱林文忠  
中丞撰八哀疏虔禱旋得



TIFFEN Color Control Patches

廿四

六月十九日得雨

閑道慈雲不下山

大史祈雨擬請光福高居自憫世人  
大士到城木葉

頑崇朝快雨真珠玉似為蒼穹一破

慳登臺句朝飯破天  
慳

灑潤因雲澤未均更情蝦蚪泣河濱清涼分得揚枝水美

止車棚病弱人

五

順翁

以和功甫舍人觀荷招飲詩見示次韻

閉閣憚暑幾經旬小集開園妙筆真沃壁共欣歌既雨甘

泉早見活斯人冷夏天中得雨稍進功甫舍脫荷香好宜  
著并養說并開官并數戶

詩賞高樹涼歸與酒親釘座婆婆多老壽養生著論即經

暑退倒壺前韻簡順翁調文

儒酸敢易說經綸且趁涼宵燈火親著選宛離熱中容蘭

幸切同調近強詩卻未隔魚含滋館舍與順文居最近寒  
和故云

次韻先舅氏船山先生集觀物觀我各四首

舉世何人謝俗緣

石難留五百年蕪鼎祇餘良可笑蓬壺未去更堪憐長生





甘雨

六月十九日得雨

聞道慈雲不下山

大史

祈雨擬請光福銅

高居自憫世人

頑索朝快雨真珠玉似

為蒼穹一破

慳發豪句胡

破破天

慳

灑潤因雲澤未均更憐蝦蚌泣河濱清涼分得揚枝水莫

止車棚病弱人

通

和功甫舍人

觀荷招飲詩見示次韻

通

閉閣憚著幾經旬小集閒園妙筆真沃璧共欣歌既雨甘

泉早見活斯人

今夏

天中得雨稍近功甫舍

晚荷香好宜

詩賞高樹涼歸與酒親釘座婆婆多老壽養生著論即經

繪

暑退倒壘前韻順翁調文

通

儒酸敢易說經綸且趁涼宵燈火親著退宛難熱中容蘭

幽如接素心人貧門身健神差慰薄俗財多性久真兩地

幸切同調近強詩卻未隔魚句

滋第舍與順文居最近寒

和故云

和故云

次韻先舅氏船山先生集觀物觀我各四首

舉世何人謝俗緣瓊思瑤想上清仙鍊形詎出三千界點

石難留五百年藥鼎馘餘良可笑蓬壺求去更堪憐長生



術豈憑方士道妙翻忘自在天

一禱神淵雨輒隨幾曾頭角許人窺縱搜圖畫誰真好

信雲信自為湫伏不忌寒廊想泥蟠肯愛俗人悲須知

變化非琴附領下驪珠徑寸垂龍

軀壳紛拋濁世身游魂畢竟有時神百端嚼蠟嗟屢網竟

夕隨風作散人鼓魄豈輕求血食殘骸猶自結青燐靈光

一種天生早不盡沈淪待轉輪鬼

無限莊生夢裏情蓮好在未分明意耐晴晝芳菲色愁

絕殘春風雨聲可避花朝團扇悄亂飛繡團舞衣輕憐渠

祇識繁華味紅紫堆中混一生蝶

信雲信自為  
更亮

選

入世難逢笑口開一聲號苦為誰哀投如使舍皆非有帶  
著靈光卻又來求火忽聞忙厲夜微蘭愧說愛初胎赤條

條日當：意此景何妨首一迴生

選

窮通一倒數勞生眼倦風花閱世情不待病懷思井里孰  
將哀慙怒公卿兒孫視聽嬉：度朋舊凋殘適：驚縱使

夕陽無限好知幾宜與俗緣輕老

驅除下策仗靈符既謝庸醫遠俗巫不禱自安書作伴禱

自安緣壽獨眠卻疾影同孤眠藥不藥不如有時困苦愁

呼母忽地呻吟悔寄夢要識維摩非病：神光精炁損來

無病

TIPPEN Color Control Patches  
Centimeters  
Inches  
Blue Cyan Green Yellow Red Magenta White Black  
3 Color

街豈憑方士道妙翻忘自在天仙

一禱神湘雨輒隨幾曾頭角許人窺縱搜圖畫誰真好。便得風雲信自為。湫伏不忘寒廓想。泥蟠肯受俗人悲。須知變化非攀附。領下驪珠徑寸垂。龍

軀壳紛拋濁世身。游魂畢竟有時神。百端嚼蠟嘆塵網。竟又隨風作散人。鼓魄豈輕求血食。殘骸猶自結青燐。靈光一種天生早不盡。沉淪待轉輪鬼

無限莊生夢裏情。蓮。好在未分明。意酣晴畫芳菲色。愁絕殘春風雨聲。可避花朝扇扇亂。飛繡團舞衣輕。憐渠祇識繁華味。紅紫堆中混一生。蝶

選

入世難逢笑口開。一聲號苦為誰哀。投如使舍皆非有。帶著靈光卻又來。求火忽聞忙厲夜。微蘭愧說愛初胎。赤條條日盡。意此景何妨首一迴生

選

窮道一倒歎勞生。眼倦風花閱世情。不待病懷思井里。孰將哀態怒公卿。兒孫視聽嬉。度朋舊。凋殘適。驚。縱使夕陽無限好。知幾宜與俗緣輕老

驅除下策仗靈符。既謝庸醫遠俗巫。不禱自安書作伴。禱

白安綠壽。獨眠卻疾影同孤。服藥不果不如。有時困苦愁

呼母忽地呻吟悔。寄琴要識維摩非病。神光精炁損來

無病



一林當頭唱熱場返魂豈果有奇方驚心沙數生歸滅撒  
手崖邊陰戰陽骨事幾人傳信史音塵何處叩空王定久  
誰是相知者此意踈歧亦渺茫死

重兒

近得六泉翁積善訪春小頓既乞調生文題句

舊遊宛在花韻已非次調大韻兩絕續選

詩卷難違蓮社容廿年有石琢堂師偕吳中諸先生結開梅詩社於此畫圖猶勝古

時春而今一樹看垂盡孰是人間不壞身

蓮涇曲水帶楓江吟侶春來韻壺雙向慨拈槎深翠粟月

痕如夢墮窻

野行即目

六姐墳橋路秋林綠尚遮浮雲憎萬變歧徑笑三叉好雨  
歡農戶餘春醴酒家丹黃閑幾簇無賴墜滕花

行：看楚態清快是涼天溪落三萬水秋成五色田壞蘿

穿旭日頽墓冷朝烟省事輸邨老安閒放脚眠

劉霞城廷標以養疴舊作趁閒吟見示題後

趁閒仍復竟消閒忍把吟哦結習剛松叢半隱人不到茗

烟四壁戶常開安心是葉拋書史味道能服契孔顏只恐

愛閒：不得才華難隱豹文斑

選

與侶棠雅園池上茶詠續選

燭花人影點虛堂是日偕往就近還尋水竹鄉傍寺宛成



小邨落入門不礙舊池塘茶烟破暝浮深樹木葉催寒響  
壞廊側耳替鴻栖隔屋橫流何日鞏隄防時有淮徐流民  
習柄戒惰寺集

侶索翁七十壽次蘇集生日酬劉景文詩原韻

先生冒次寬一室同寮廊瓌姿矯若松健骨瘦於鶴早馳  
文苑名才氣殊磊落法役引神山強臺遶歲翁壯心驥伏  
樞派光蛇赴壑味道自進然得失澹忘卻門多玉荀班家  
有秘書閣過從垂卅年小別輒作惡時呼一字師點竄每  
欣愕寅歲介君觴吟事况如昨壬寅周甲同人賦詩  
中祝君亦有詩紀事今復  
聚朋歡獻壽言蓋各著書歲月多理生况有託融：絳秋  
廬齋名樂善慕天爵從茲括僿佷岳遊首衡霍

觀澗水谷子絕

大川不辭盈其量善容受遂令明者昏是區目巖垢  
蒙垢豈水性積漸人使然絕流汚似墨誰復惜涓：  
不惟色可憎兼且臭可惡去莫徒掩鼻吟穢瘴生覺悟

孔門聽滄浪纓足視其境何事不如斯人可不猛省  
古人取作監端在淨無埃未能渣滓去安得清光來  
隨俗入橫反流心源自涌著只需葆其真何處非濛濛

子魏姪偕姪孫竹孫叔租埭邨錄示近詩多恬適之

致次小住田家詩韻寄答

一門風雅意無差勝引苔南十月遲晚稻既登雲散替新



抗初薦雪盈起慣看習俗紛華氣轉愛居鄉簡樸時倘遂  
買山招隱計巖栖心事竹林知

夢人贈墨菊一頓上有五律僅記冷澹得長年句戲  
足成之

夢裏空花現秋谷澹墨鮮紛華惡俗態冷澹得長年何處  
霜中傑高譚世外緣此生如判定無意悟真詮

有正味齋集寒事八評效其體不和韻存四

中巖僂塵事年：尚討春慧香原澹泊瘦款共靖崎孤艇  
尋僧侶空山索句人世途矜縮李益盡笑輪囷採梅  
曠想淳風古人懷獻曝心望術時共坐負以錢招尋郭屋

衰年趣節堂慧老吟朱門年少子那識此步陰曝者

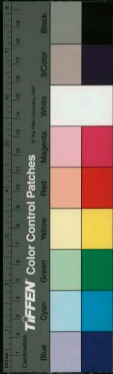
午夜不成寐凌晨意轉慵壯懷敵枕滅曉夢戀余重絮暖  
中孤契香熏感舊蹤微吟動枯吻淒咽似寒蛩採梅

選一領年三十披來慣御冬綫痕新補緞皮相舊蒙茸曾寄

長生庫選修措大容改為亦何必凡事屬猶結集  
選花吟館小集答元谷原韻並柬徐文雙螺

近遊喜得卸征鞍不速朋來共午餐壽年已聞更迭易揭  
竿競訴掃除難交情投契因詩重時事殷憂借酒寬後會  
莫辭相見數互商身世劇淒酸

快雪臺前韻





不因清典在驢鞍潤到田疇慰素餐江左詩才工物易淮  
西勲業應時難心驚鴉鶴聯橋過時楚亂不靖目眩瓊  
瑤一院寬慨憶衡湘兵警地夜天冷徹角聲酸

止泊齋詩存卷四 癸丑至甲寅

歸安 管蘭滋 信芳

癸丑元旦

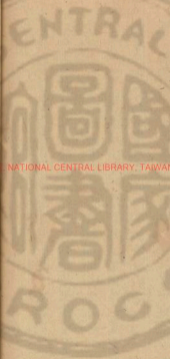
春氣已潛動立春日霜風吹有涯  
鑪溫隔宿火瓶放耐冬  
花身世暮巢燕年充壑  
赴蛇開門深雨裏泥阻  
故人車

二月挈眷遊兵支硎山邨服了歷訪吾與耒鶴諸精

舍賦呈蜂翁蛺翁

續前

芳郊不減去年春  
賃得節堂結比鄰  
時醉翁兩家四  
壁依然欣有歲  
舉家原是慣安貧  
略攜長物居孀室  
共語  
村農境愛真何必  
避巖深且遠仙源  
須識本無津



不因清典在驢鞍潤到田疇慰素餐  
江左詩才工物易淮西勲業應時難  
心驚鴉鶴聯橋過時楚亂不靖目眩瓊瑤一院寬慨憶衡湘兵警地夜天冷徹角聲酸

止泊齋詩存卷四 癸丑至甲寅

歸安 管蘭滋 信芳

癸丑元旦

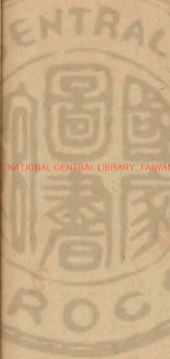
春氣已潛動立春日霜風吹有涯  
鑪溫隔宿火瓶放耐冬花  
身世暮巢燕年充壑赴蛇開門深雨裏泥阻故人車

二月挈眷遊兵支硎山邨暇了歷訪吾與耒鶴諸精

舍賦呈蜂翁蛺翁

續前

芳郊不減去年春  
賃得節堂結比鄰  
時醉翁兩家四壁依然欣有歲  
舉家原是慣安貧  
略攜長物居孀室  
共語村農境愛真  
何必遊囂深且遠  
仙源須識本無津



一摧和風十里遙。主人門徑舊山樁。士寅夏為吳峯居此半月春來  
芳序幾相負。意外清遊不待招。鐘閉僧樓鈴獨語。鐘殘佛  
火篆香飄。祇憂風鶴何時靖。偕隱盟言願久要。

德雲庵訪玉螺梅

山途繚且而曲。結屋斷崖聞殿後。花闌門前一澗分。妙

香依古德。濁世任浮雲。遊跡還相聚。留連到夕曛。

硯泉方沼注。匯此一靈湫。綠水都停蓄。紅魚自泳游。息心

耽淨域。閻世感虛舟。水外蘿落曼陀樹。鮮葩又孰侔。

選

紀異

三月初七日亥刻地震

續編

不動哉。岸動時。鷺甲舟周。壬子十一月初六壬子日地震。扣至今日。正月初二十日。圓

穹原積氣大地。或浮滉。穩伏偶然示端倪。夢可求誰堪塵

外立笑。微付滄洲。相傳地寒每至江海而上。

和王梅庵春雨感事韻

吳苑鶯花半折磨。心驚世事託高歌。林陵鶴唳流氛熾。蓬

戶鴻磐失業多。軍旅戒途滋恚索。江湖伏莽易風波。會看

洗甲憑春雨。萬戶歡聲待止戈。金陵失守。連陷鎮江。向軍門。連林間。勤履。鼓。仗。

又和癸丑上巳偶成韻

儒雅風流擅昔賢。永和公會又今年。春佳縱有新詩紀。時

難去都無勝事傳。入世彭殤堪感慨。委心喧寂悟推遷。與

君醒睡消塵夢。槐火紅餘試石泉。



鶴聲雜記

選 未及交鋒勢不支元戎如鷁退飛時東南保障憑誰恃莫

怪紛三議搗師

選 疆臣三舍託江防鼓禦妖氛要路當關道行堂同注宅伊  
人笑指水中央

河渠未復阻春旗水部空被圍守時應募健兒好身手不

妨名號謝萬師

練勇從未不出鄉鄉田守望試推詳詩急保衛資他省弊

政何人費主張

選 未知訓練只知團無業游民不素餐可惜春城花月夜里

巡吹滿角聲酸

賊氛日逼憐心魂空說山河險隘存圍郡競為肥遞計親

朋踪跡半鄉村

鄉村路僻門成市里巷人稀雀待羅比戶可封生計絕街

頭只有冷攤多

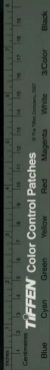
銅井山深呈避詳嬌憑力士護香戶那知壯隘傾囊輩半

是來時古押衙

選 秦淮春水血河渾愁語金陵蟻賊屯借問于飛新燕子幾

家留得舊巢痕

花天自昔推邗上恨事於今歎廣陵城郭人民同一哭談



他故智託金罍

選

訪藕花庵

爛蓮

尋山苟稍深意與人境香艸舟踰小坡山庵幽眇芳畦  
逢雨餘僻徑多行潦田水迸一流高岸暮如削四圍石牆  
堅千章林木繞雖無青蓮花庄曲池沼畝闢訪持住持  
語舊驚亦老庵僧稱道為僧少禪宇開窗虛佛香泉靈輿  
幻青紅蓋張極窈窕所惜整石人買山課溫飽丁；聞芥  
斤朝夕恣揆討剝削變曉城者山增悞惱人事胡不然天  
真我智巧何當謝珍彫慈備立雲表林壑固自佳淡冶春  
未了撥棹歸邨廬境淺猶授。

選

不寐

爛蓮

袖身欲借一枝安去住都忘世路寬燕子曉來不同不寐  
呢喃似訴暮業難。

選

良夜

爛蓮

對月得良夜。憂時無好懷。涼颼灑窗竹。秋氣動庭槐。風雅  
嫌多事。艱難值我儕。約；謀避地。未網舊書齋。

選

館舍夜坐

爛蓮

危坐虛堂燭共孤。側身西望好音紆。過雲懸雨魚珠客。傍  
夜長星乍有無。孟酒祈年嘔東末。硯田輸稅累操觚。秋風  
復理苔溪權。心愴同舟舊酒徒。謂金君藕塘下。世已兩年矣。



歸舟偶成

燭

落日銜山遽泊舟不須遠涉已堪愁晚雲催得滿。雨併  
作蓬窗一段秋。

其處漢港儘堪通菽渚蘆灘一望中歧路頗叨多伏莽不  
如安穩早收蓬。

病榻無事檢吳梅村集有和元人齋中八詠因效其

體

選 桐到焦餘識知音板可知設非經爨火那復奏冰絃曠代

代賞心香斯材感遇奇勞新同一慨息影問何時焦桐

選 萬卷積何益戴廚過眼虛叢殘供眾竊屈曲類蠹書浩叔

逃秦爨高父斷魯魚神仙成豈易食古究何如靈簡

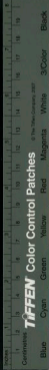
壁間留一幀歲久不堪論幾訝衫神脫都忘姓氏存霽添  
枯墨色烟暈遠山痕詎入時人眼應將花樣翻殘畫

選 兵氣久難戢豐城應有光土花濕青綠神物掄鋒鎗磨洗  
酬知己流傳重上方只愁婦婦豎賞怒兩落舊劍

片石天然古渾忘璞不完雲寒奮首雨墨聚燈微潮圍缺  
交難替推殘性勿利待君書露布恨未斬轉闕破硯

選 回想兒時味書聲清未眠索頭經夕對牆角一朝捐椽燭  
修書夜遠燈送院年笑余無好夢還取煎華顛廢墨

選 世態者多僕秦墨鏡亦盲希夷學枯寂鬼域任縱橫養晦





曾收視韜芒即攝生莫媿圓月暈皓質自清明慶符

屢經兵燹厄斷碣半沈淪嗜古貪秦漢搜奇復亦鱗父常

無白讀字以不全珍翠墨頰防履心勞慣給一新碑

秋末小病寄懷調丈漉川蕪簡侶前

山邨同賃屋三椽半載颯輪去茫茫覺我體裏緣小極懷  
人心耿累重邊風軌道覆羈華清塵榻秋陰涵藥烟季重  
清愁偕閉戶難量世事且由天

選舟過日隄慶符

波寬舟小盞湖烟酒座難追往昔年好事已無題塵客冷  
遊那有載花舩醉寒雲籠山樓外作雨秋眷水閣前一事

差強逢稔歲近邨炊熟識紅蓮慶符

曉窗聞鴈

晨光窗紙尚熹微鴈唳俄聽歷亂飛侵曉馳驅仍是客凌  
寒呼歎或因餓流連沃土雖云樂飄泊他鄉孰可依區地  
網羅何處去不知早息世途機

調文孳春歸自滬川路由青浦飽看九峯山色出示

舟行近詠次韻一首慶符

海角江頭兵未休戰塵空處棹扁舟晤言已三秋願遊  
跡俄驚半載留燕臺西山懷舊夢燕沙北地詭新愁九月  
由河南窺入直省正定府得有令中賦  
嗣香士清苑家報令已擊退安謐詩心喜與澄波皎祇當



看山一度遊

至月直謁甫里先生祠

蕭梁遺寺蔓荒烟環水孤亭自巽然祠在保聖寺後建闕

鳴有闌懷隱蹟捕魚多具著詩篇烟波紫也孤甘杞香火

開庵寄白蓮白蓮庵僧那得僻居人事外蒲帆遠繼散人

舩

樓居

元龍百尺境誰如蛛網蠶絲畧掃除才短不妨米萬闌年

哀猶幸伴殘書所求母國意恒足隨處苟完心有餘南

羲窗紅日早清眼無夢到華胥

春寒甲寅

樓居任疎懶書疊亦縱橫暝色重陰淫寒威幾日輕雪多

春事晚世難戒心生北鴈未消息畿南未洗兵

苦雨用蘇詩寒食韻

改歲閏四旬雨聲聽不已人我其魚乎吞吐水氣裏積潦

阻三又斷港杭一葦几濕書損衣呈明窗墮紙知交絕過

從咫尺如千里旁午飢腸鳴炊煙泣歎老

春半

過半韶光尚淫寒聞根聽徹雨聲酸瓦擔積潤易成滴石

路迎暄殊未乾生計况經愁閉塞春花何止歎闌珊移居



翻說年前好。繞屋晴山儘意看。

至七室墓

力掉入水之涸。坏土親營事。可知絮酒羞。天酬冷卽楚。  
桃岸柳。騁芳時。憐卿已弛。中途擔。嗟我。首勞能。局暴卅二。  
年光。彈指過。無成。贏得。鬢添絲。

選

江亮卿政珠近婦故宅牡丹適開招飲簡順翁竹窟選  
主人歸後集嘉賓。舊館名花忽復新。深色一叢原富貴。客  
韶光十日似行人。時距立頓回平世繁華。莫忽說流年寂  
寞。春時事暫忘。盃酒裏。琴樓紫笋是良辰。

和作

戈載

選

故園岑寂愛留賓。况對紅嬌紫豔新。不做定情多病  
叟。僕以肝相違猶幸太平人。客因久別談前事。花為  
遲開惜晚春。讀書評詩清典發。好將歌詠樂勞辰。考

戲詠五月菊

經月芬菲歌故林。幽花開向半晴陰。餐英不借陶家種。送  
酒宜招郢客吟。佳色亦能清夏氣。佳場早識具秋心。好從  
蒲綠榻紅外。冒雨羅邊耐獨尋。印

手錄調生文林花庵詩

慣共清遊策短筇。于今意興亦踈慵。編詩默證閒踪跡。款  
戶交欣數過從。借樹窗陰分藹。送梅簷溜漸涼。日長



翻說年前好。鏡屋晴山儘意看。

至七室墓

扁舟掉入水之湄。坏土親營事可知。絮酒墓天酬冷節。埜  
桃岸柳騁芳時。憐卿已弛中途擔。嗟我蕭蕭能局墓。卅二  
年光倖指過。無成贏得鬢添絲。

選

江亮卿戲球近端故宅牡丹通閣招飲順翁竹窟  
主人歸後集嘉賓。舊館名花忽復新。深色一叢原富貴。客  
韶光十日似行人。時距立頓回平世繁華。莫忍說流年。寂  
寞春時事暫忘。盃酒裏。樓檠紫。是良辰。

和作

戈載

選

戲詠五月菊

故園岑寂愛留賓。况對紅嬌紫豔新。不飲定憐多病  
疾僕以肝 爽。止酒相逢猶幸太平人。客因久別談前事。花為  
近開惜晚春。讀畫評詩清興發。好將歌詠樂芳辰。

經月芬菲歌。故林密花開。向半晴陰。餐英不借陶家種。送  
酒宜招郢客吟。佳色亦能清夏氣。曷場早識具秋心。好從  
蒲綠榴紅外。冒雨籬邊耐獨尋。

手錄調生文琳花庵詩

慣共清遊策短筇。于今意興亦踈慵。編詩默證閒踪跡。款  
戶交欣數過從。借樹窗陰分菊。送梅簷溜斷澗。日長



即此供消遣祇願相依似駉蛩

選

晚登吳山七月十五日

原韻

嚴城信宿熱如焚  
迢遞乘高僦出群  
一葉小舟天外舸  
半輪初擁海東雲  
山前樓觀參差列  
足底工胡似盼分  
默數昔遊將十載  
此鄉還是舊知聞

自杭返湖舟中稊述

我來觸暑偏居市  
差喜登山不出城  
一劑清涼消熱病  
景江樓上品茶館  
無聊文債儘堪愁  
此後閒關合小休  
火宅炎炎三日住  
西湖咫尺不能遊

扁舟去：疾如梭  
湖壘江鄉汊港多  
清潑瀟灑漫秋事  
早未

聽邨女采菱歌

繞城烟水故鄉清  
潑墨濃雲向夕  
生雨歇涼生人好睡  
菰蒲蕭瑟不聞聲

閏月三日與調翁同詣絳秋廬茶話侶翁有詩見示

次韻

長秋餘暑尚如蒸  
久未見親几紫燈  
尊子自珊歸海燕  
爭趨竊笑附炎蠅  
聞未詩句霏珠玉  
老至文章心雪冰  
傷雨兩三清語悵濁流  
何日得沙灘

原作

吳嘉亨



新秋已屆尚炎蒸。晝遊騎陽夜避燈。老樹垂陰棲病  
蝶。破窗補隙拒風蛇。靜結古紙如懸鐘。約出共  
語冰一寸心光知不沫。相期交映玉壺天。

閏七夕雨同侶翁韻

今夕逢何夕。琅函點秋雙星復良會。一雨甚難憂。兵氣洗  
難盡。水雲寒欲浮。河痕清淺。處佳話。羨重遊。  
轉惜明河漲。仍煩舊鵲填。星期猶再度。幻夢詎重圓。卽事  
非前事。聞庭又別筵。相逢還隔歲。應更淚漣漣。

白露節後侶翁過故廡齋遂同訪閨生於貝祠旋至

塔影濱探桂

涼秋風日佳。故人能健步。言婦借扁舟。便訪桐橋路。漁隱  
願羅家。金門倦戲賦。跡屏朋亦未。園小涉成趣。欲證木樨  
禪。山濱採芳樹。早花惜已過。餘香尚徐吐。賞秋殊昔時。漫  
說人趨鶯。疎柳多婦鴉。平波容浴鷺。舫燈夜久無。時艱俗  
近。素落日催白。隄延綠迫薄。暮榜人投棹。貪支港。低橋誤  
其間以寸笋翻似逆。流泝踈競灣。需滯斯理良。可悟流覽  
聊應時。冷遊亦一度。

選

亮卿招飲看桂和順卿文韻

餞春過後又吟秋。聊借佳招作唱酬。會有新詩原適典。塵  
多舊雨抵清游。夢人牛馬疲。誰惜濁世難。蟲聽亦愁飲。縱





無多情語，惟留賔車，轄未收投。

中秋夜偶占

閨歲秋長夜，較寒家人圍坐語。團圓樂盤餐，雖少情終過歲。  
桂近開，意未闌，更事稍深安計拙。生年非老，但時難聞吟。

田舍東坡句

多事始知回，不美人貧，貧萬冠。

選

和亮卿中秋夜作韻

窈窕輕雲澹，沓天杯盤隨分勝。瓊蓮詩逢佳節，吟逾健月。  
到今宵，看倍圓。秋意在山宜桂樹。年時扁戶已神仙。幾家  
闌影明如晝，孤負清輝早倦眠。

選

調文以病中摘句，憐人詩見示，次自題二律韻。

秋半佳風月，偏從病榻消。藥爐停宿火，詩卷伴深宵。曠賞  
追枯管，清遊漸短梳。慧燈心地炯，何必定無聊。  
眾響忽然寂，多君一一搜。恍如尋地夢，只恐惹離愁。白雲  
誰千古，蒼波共一漚。編成占勿藥，風義重同儔。

癸丑二月邨居時，偕探德雲庵玉蝶梅花已半殘矣。

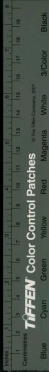
茗文補咏一律次韻

垂一樹闌庵中，不是邨居訊。莫通老，老元多活潑殘。  
英委地亦玲瓏，枯未迎葉香。誰賞開到稔，春生已空更。有  
曼陀紅映水，隔年芳物戀詩翁。

選

十月初六日偶述

歸隱



俗事紛人心胸騰摸清妙。譬如吹寒字日久。濕孔竅。又似  
明鏡。明著翳偶。蔽照。因憶坡公詩佳語。如予舌無厭。空且  
靜。東坡始遂中心好。急切謝塵勞。瑣碎置一空。捨闕取息。  
喧。攤書時寄傲。幾日身放閒。心光自有窟。

選

復和荅大摘句詩白題韻

蘇軾

人壽有存沒。詩心無長消。故交成昔夢。隆緒續清宵。吳苑  
聯吟侶。湘江獨客橈。回思陳跡編。此慰無聊。  
摘句圖傳古。難于病間搜。味同人已嗜。聞遺舊新愁。狐集  
裘千腋。蠹探海一漚。藥煙微颺。雲偕隱有吟儔。

席齋歲暮

比聞偶舍授租庸。笑我田惟卽墨封。才短祇宜歸冷澹。年  
衰藉可養疎慵。敗蕉似葉似枯禪影。殘菊花同病士容。閒  
戶掩書鏡。冷趣過談惜少足音登。  
冷逼珠窗雪霽天。水釵時聽墮鏗然。高談雅令何用信。  
美文章。後豈傳作爾老蠶。搜世網。雖花寒蝶。恬塵緣。朗吟  
枯坐等閒度。桑下棲近又一年。

順文以冬夜不寐詩見示用原韻

蘇軾

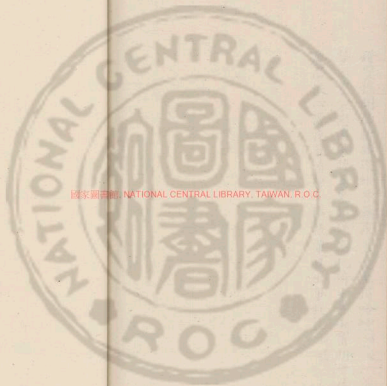
竟日為形役。宵來嗜睡鄉。神能恬悟寤。寐身之下。康強入  
世原。勞止修心妙。退藏片時仙。枕穩有味是華牀。初更  
過此常開眼。難禁反側身。不緣諸妄念。偏作獨醒人。照影



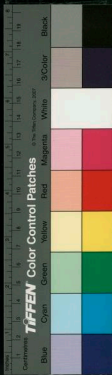
國家圖書館, NATIONAL CENTRAL LIBRARY, TAIWAN, R.O.C.

燈瘦穗閒聲析幾巡。縱然無疾苦。老至慣吟呻。半夜  
夢不重衾。德因風聽。五更頗嫌高枕倚。失喜小窗明。世  
塵夢淡。心源夜氣清。營。情幾輩日出事。放一將睡。印





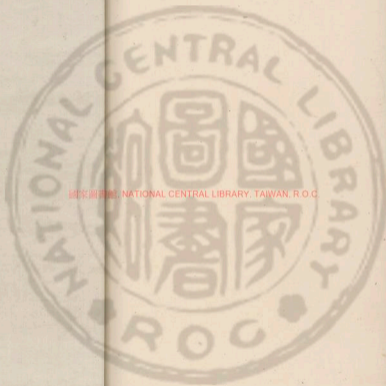
國立中央圖書館, NATIONAL CENTRAL LIBRARY, TAIWAN, R.O.C.





國立中央圖書館, NATIONAL CENTRAL LIBRARY, TAIWAN, R. O. C.





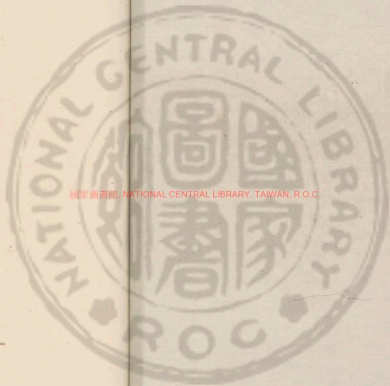
國立中央圖書館, NATIONAL CENTRAL LIBRARY, TAIWAN, R.O.C.







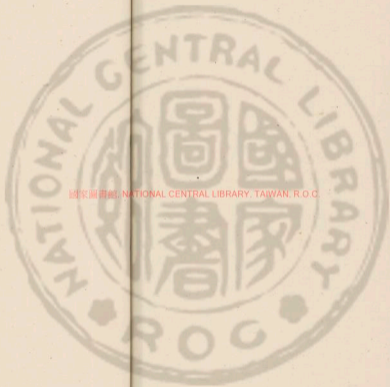




國家圖書館, NATIONAL CENTRAL LIBRARY, TAIWAN, R.O.C.

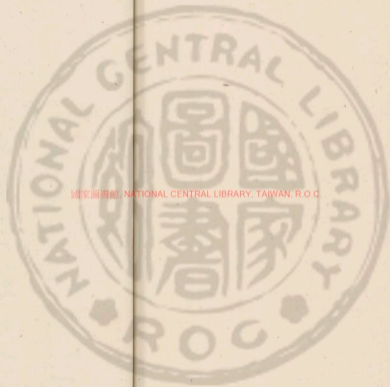






國家圖書館, NATIONAL CENTRAL LIBRARY, TAIWAN, R.O.C.

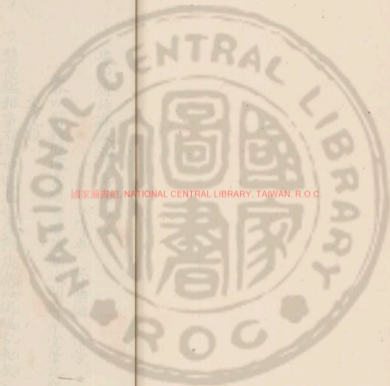




國家圖書館, NATIONAL CENTRAL LIBRARY, TAIWAN, R.O.C.







國家圖書館, NATIONAL CENTRAL LIBRARY, TAIWAN, R.O.C.

3467470 v2



止泊齋詩存卷五 乙卯至丁巳

歸安 管蘭滋 信芳

客以醉鍾馗像索題意有所觸次閱微草堂筆記

文達韻

鎮惡驅邪事有無世途鬼趣更難摹  
應知獨醒古來戒亦逃名託酒徒

艾酒天中慘不香羽書稍暇恣壺觴  
且耐葦叢列塵世茫茫付睡鄉

風約

翹首秋風異故吾即論風約負西湖  
登臨難集精神劫



NATIONAL CENTRAL LIBRARY, TAIWAN, R.O.C.



樂空悲歲月徂閒裏得心私許可夢回逸句費追看人  
擾了無味莫笑酸鹹與俗殊

貝閨生信三霄墨庵冊

物理旋風輪雲烟等過眼聚乃散之象事不示兵燹當年  
千墨庵已隨境遷轉君能借叢爲收拾意良善家祠抱青  
箱閉闔足自遣吾鄉墨妙亭遺址歌勿翦風月古桐橋文  
藻共流眇

夏日腐齋閒遣

午枕倦眠蕉夢綠晚檐小坐樹風清人生得意須幾許  
林身健還應心太平

天機滯處何時樂俗嗜深來無事忙那得慧心人觀破湛  
然方寸發奇光

閒道贊郎競入贊官中肥瘠較量知却看幾輩彈冠去半  
是家園弩末時

慧人相對百無爲如山機事猶嫌一局棋不是校書勤掃  
葉笑當頗怪不知疲

晝長隔院一蟬鳴流響居高境亦清是芭酣俗耳有  
誰未聽曳殘聲

自珍敝帚千金享偶殿新詩一字貧近史耽清壯志秋  
風夢冷桂花新



容窗

容窗起常早。日下屋山初。好勝適多事。手於須臾書。行將  
計家食。只合卜幽居。羨彼秋雲好。長空自卷舒。  
風夕得佳致。炎歊一以蠲。夜涼秋思遠。空帶月先妍。小慧  
終何味。奇懷別有天。坐中時可語。策莫如眠。

歸去吟四首

每峰去未辭字

奚事心情與世違。迷途已覺復何之。聊尋松菊成三徑。欲  
有田園問幾時。幼稚歡欣春物始。壺觴憩息老懷怡。樂天  
知命吾焉及。倦鳥還柯自有期。  
矯首晨光羨鳥飛。裁瞻衡宇亦言歸。向來榮路憂形役。老

去。人。情。悟。日。非。出。岫。雲。容。迷。絕。壑。還。鄉。門。徑。委。征。衣。交。親  
知。我。相。情。路。始。願。無。為。感。式。微。  
崎嶇世路曷行休。老我於今賦倦游。雲已欲歸松可憩。鳥  
將知息木奚求。有時樽酒攜來往。無事輕舟任去留。或引  
良辰扶杖出。與人尋壑復經邱。  
悵我遑。何日是。自今來。化任。盤。恒。世。情。曷。審。天。心。樂。生  
事。還。將。物。趣。觀。書。作。絕。交。聊。寄。感。室。寒。打。公。獨。遺。安。良。時  
相告西疇話。酌引春農亦盡歡。

初涼

雨後初涼體較安。窗蕉葉放綠陰寬。笠車莫恃尋盟易。斤



斧何如過賞難慣看秋雲心不起任吹春水事無干廿年

牛馬空奔走手整殘書與已閒

聲鼓聲中閱歲華野舍餘潤到桑麻少時經戶偏難忘老  
至觀書亦有涯却愛清談論臭味不爭念員門尖又故鄉  
屈指秋科屈字苦何人燦華花

秋曉

枕簟新涼適早秋有懷易觸五更頭烏心覺共情光起蟲  
語清隨露氣浮曉稿閒排豬往跡殘棋誤著秋深愁人間  
事豈皆如願祇惜無方挽末流

吳深翁題桃源圖詩有須識仙源在方寸閉門高詠

即羲皇句意有所觸次韻四首

魔劫轉時覺洞天當年吳市沸如烟豈知盡日移山鳩翻

遜家居意晏然

奇遇原從意外成箇中仙侶見應驚任山既復多情甚不  
出何須訪舊盟

墨雲一現使消亡漁父何勞誌曲唐要識閉門陶靖節萬

懷處有羲皇

五柳歸來率性真奇文寓意豈無因太平只心心地世有

桃源莫問津

卧雨雜書



吳田歲屢慶西成霜稻登場快久晴好雨開階喧枕琬清  
泉活火沸新茗遊經適意非貪勝詩但言懷立敬名不見  
夢痕將十載重陽消息高闌情

屬耳吾鄉秋榜譁劇憐輩動咨嗟坐無決漢分章手竟  
有來風貫月檢湖即有本半科器記須憑心地錦舒文

漫翻筆端花舊遊教枕空搔首况復蕭蕭兩鬢華

秋林習靜圖

最難塵市滌塵縵靜境原從風慧生葉落山添林外影雨  
餘泉帶樹間聲秋光洗眼居適禪悅樞心世味輕家近  
白隄碁跡少愛依蓮社結詩盟

即事

漫把閒階日影量初冬景物餘芳霜輕蕉葉寒猶綠燈  
近籬花夜失黃冷硯耽詩非急務單牀卻度亦奇方年時  
轉徙無人說飽食嬉遊置若忘

僧伽趺坐圖小影

幻相非故吾趺坐得神悟寫此方小身庶領定中趣風旣  
解微吟水執息小炷妙覺以漸生根塵雲露  
兩好介吾應適損恬澹天方寸地清涼有著法迫煎情根  
見性始智珠瑩自然昔有東坡翁常依蒲榻裨

吳縣金婦蔣氏節孝詩





後彫冬嶺松不波古井水甞：卅餘年苦節差堪擬撫孤  
難於狗夫死。夫死之時况無子。遺姑在堂慎起居。節以孝  
著風里閭。訓孤獲成立。土一坏。謀汲汲。遺門安空向穴  
人辛苦。滌麻十指澀。具區之水日滴。古春朝夕心切切。  
綽模巍。我標懿。敬奠。塵縹緲同此哀。

何山度墓卅作于道光乙巳距蓮峰弟歿五年矣感

豐乙卯十月佩秋弟又歿愴荆樹之迭摧撫斯圖

而增感率成一律以志哀思

西山負土記相從。竭蹶營成馬鬣封。屬陣中兮嗟昔日鴛  
原多難。又初冬而弟故時哀門經事。過如夢。平楚有雲。蔚

有儂指點深林三匝。廈那禁淚。滅樹蔥蘢。

乙卯之冬夢花香榭兩姪來吳門樂數晨夕香榭出

觀自作畫冊因次蘇集趙昌四季韻題後

畫筆天生各具長。向時曾貌碧羅裳。而今又得寫生枝。濃  
抹應知出淡粧。

竹林慣結雪溪邊。畫卷攜來儘意看。咫尺天平遊蠟屐。拈  
毫渾未寫楓丹。

細繡絹素吐天葩。亦似玲瓏點鬢髻。了蝶弄微風。窈下過鮮  
新。忌却是空花。

開奩想見錯丹黃。小鳥依枝解戀香。燈火草堂情話久。不



知檐外落清霜

雪霽

春雪喜初釋日晡還嫩晴瓦檐餘潤滴木榻荷寒生吟道  
忘喧宋耽閣簡送迎又聽韶律轉好鳥弄新聲

安心

無幾交游罕得朋新詩罕就懶重勝哀年漸覺歡懷減佳  
日稀閑逸典增筆硯無艸甘落漢錢刀有氣易飛騰生平  
伏處田間慣好在安心百不能

吳江張錢甫海塘者元有和明許士脩觀樂九詩亦

分詠之

埋頭蠹書間何苦自跼蹐首一以觀湛然天圓色想彼  
坐井徒豈得擴胸臆天心即人心妙用何人識青天

世情等浮雲倏忽圖萬變時亦養情天空明留一片坐次  
意俱遊或可樂晝倦出岫本無心飛騰何所羨白雲

一日日初出比人如韶年夜氣一以養被物皆鮮妍不必  
待秋陽平旦清光懸祇惜多晏起朔爽無可延初日

月不分春秋佳在開夕霽披豁見天容一旦消蒙翳皎  
夜色虛潤入露華細無心為兔詩獨立自凝眸霽月

朱霞孕九光大造偶呈巧平淡極絢爛文章綴昏曉萬大  
標赤城樓閣隱蓬島餘痕綺滿天晚境缺垂老丹霞



瀕洞不可極觀止水難為天風吹浪浪懷古心生悲黃塵  
有代謝巨浸無盈虧携琴刺船去知己欲待誰蒼海

好山若佳士雖遠眼亦青可望不可招暮雲夕窮冥悠然

立雲表修眉何亭終年看人忙一冷口胃醒遠山

靜是含葦動鑿茲止水止澗：若有天何處著塵滓倒影

任樓臺影彩波不起非烟亦非盈澄懷誰似此澄澗

人各具心光書卷為膏天年少惜蹉跎學猶炳燭要在求

實用美須深韞積束之飽蟬魚秘藏亦凡俗古書

支硎山寺春眺

林壑非深境已幽拾船信步便清遊到門仍覺橫青嶂入

寺平者控紫駟香霏散空巖殿迎礪泉迸雨石閣流茶榻  
酒幔嬉春侶那識兵塵世上憂

支硎道中晚歸

東望迢迢：輦路長菜畦麥隴半青黃諸山日暮終多態

百草春深各具香心識林郊曾逆旅應此春眼明花木在

禪房雁橋影落平波靜取次遊船散夕陽印

白湖

心短厭煩鷺性本不好弄者事番真神欲師黃老用菓稀

流觀朋交懶過從閒中覓消閒得句時一譔入夜更耽索

一燈一榻共方寸少繁紆竟夕恬清夢年未迫棄榆顏先



合珍香一。

冬榮書屋前檻牡丹開時同人置酒譔賞因成一詩  
化工秀芳儼如人賦命紅紫共春風等差河徑庭俗好  
重花玉謂獨占韶令開到深色花綺曜日暉映檻跨移  
春華銓侈乘寵異驗貓睛容光正千感釀錢打庖厨間一  
宣觴政昔徒甫里歸主人發清典矧今稍安處勿煩廣造  
請連夕恣盃盤人情為花役人既惜芬菲花愈增明覩哉  
質季虛中應亦曰天定

新蕉

芳心乍坼葉放披擷取春泥好獲持三尺颯風幽石畔比

人慘綠少年時

宿莽剛除又晚春留根抽葉一番新客窗夢覺生禪悟塵  
世推渠不壞身

春去

有典輒中止茫春事過柳花風影薄蕉葉雨聲多塊處  
生禪悟微行欲睡魔年來精力減無復嘆蹉跎

漫興

時艱容舍強容與幾日言歸戀徹廬酒到孤筇難約友飯  
餘一覺慣拋書微名蟣虱留何用春夢羅紉手亦虛良法  
古遺忒利數談團堪笑是鄉閭



如詩

百年一覺劇堪哀佳處都防曙色催槐園衣冠原變幻漆  
園蝴蝶慣徘徊董心世味紛多狀好事人生有幾回只我  
未曾開異境任他炊黍熟將來

愁城鎮日迫憂煎竒想盡中別具天莫厭炎涼生世界不  
嫌狡獪學神仙點全有術談何易縮地無人法可傳惟取  
一真能破妄飢未喫醉倦未眠

片時生滅已無端身世頗憂釋倚闌驟雨點瀉珠未量急  
湍噴沫雪光擲半池錯落同歸水萬顆空明不貯盤圓相  
本來皆幻相鏡花併作定中看

身外惟君動軌隨驅蛩蹤跡不參差九年石窟留禪相千  
載泉明創贈詞位世何分欣戚態息陰始值別離時最憐  
昏旦為形役顧此無慙幾輩知

洒殘葭岸被蘭阜玉液濃時庶彙叨四野風多孤鶴警一  
園月沒亂蟲號生逢盛世康周推淒入秋心續楚騷縱使  
自天能長養只愁銷燼日輪高

離光東運闢靈樞上界神鞭列缺驅出地不雷先激射燭  
天如火祇須火聲催玉虎驚心閃影掣金蛇瞥眼珠武庫  
何人能比似洗兵送雨慰寰區



品簾六月漏玲瓏  
遠屋虛檐靜有風  
四壁無聲人小坐  
一時紛慮妙俱空

一雨

一雨苦無繼  
秋猶占畢星  
謀身都已倦  
親勿不宜醒  
風雅淪愁思  
膏粱汨性靈  
匡時誰片玉  
承舊人揚舲

時亮山方處識

順卿大以病中聽雨三絕見示依韻和答

篔簹逢得雨  
便蕭森  
應覺新涼枕  
簟侵細味安心良藥好不

妨坡句日微吟

東坡詩有病安心是藥方又安心是藥更無方

鼓鑿聲裏駛雙丸  
又值年荒減夕餐  
何止秋風茅屋破  
強令愁抱話清歡

時予適感屋被焚

體性反用元字詳

人還憶舊遊不

侶翁玉峰歲試得首拔感賦二絕次韻

雷震高詠憶當年  
老去無心總綺筵  
畢竟浮華能鑿別貫  
魚隊裏識應光

我亦斤斤抱素琴  
廿年前一感知音  
守真自可選真賞  
盡耳雲坡獨印心

枕上偶得

天地幹元化  
萬物資以春  
人生存夜氣  
干旦母一新  
未與  
醱手醱少馬  
役羣動利能令智昏  
微倖茂其

醱倖擬馬乃訂茂王擬易陶





品廬六月漏玲瓏  
邃屋虛檐靜有風  
四壁無聲人小坐  
一時紛慮妙俱空

一雨

一雨苦無繼  
秋猶占單星  
謀身都已倦  
視物不宜醒  
風雅淪愁思  
膏粱汨性靈  
匡時誰片玉  
承舊入揚舲  
時晚山方感

順卿丈以病中聽雨三絕見示依韻和答

復遂得雨便蕭森  
應覺新涼枕簟侵  
細味安心良藥好  
不妨坡句日微吟  
東坡詩有病安心是藥方又安心是藥更無方

鼓聲聲裏駛雙丸  
又值年荒歲夕餐  
何止秋風茅屋破  
強令愁抱話清歡  
時子適感祖屋被焚

桂香度院集朋儕  
容易涼風起  
峇愁今對小山轉  
孤索幾人還憶舊遊不

侶翁玉峰歲試得首拔感賦二絕次韻

雪屢高詠憶當年  
老去無心總綺筵  
畢竟浮華能鑒別  
貫魚隊裏識應先

我亦斤斤抱素琴  
廿年前一感知音  
守真自可選真賞  
羞耳雲坡獨印心

枕上偶得

天地幹元化  
萬物資以春  
人生存夜氣  
平旦母一新  
未與萬物接  
寸方寸醇手  
醇少馬從羣  
動利能令智  
昏微倖蔑其

此律從萬石  
夢岳擬易均



本標加所親徒使有識者醒眼觀世人安得葆初心洗

風度遠薄

悔吝與吉凶事來乎動无妄偏居三誤觸禍旋踵集事由  
動成致福常虞恐多藏躋罪梯招尤士利揆幾苟弗容  
奚裨血氣勇造物慣弄人沈思良可悚曷以防未然君子  
貴慎重。

弱齡投帖括意義多支離獨於性靈向頗喜寄逸思幾同  
蟲食葉爲嗜沁肝脾心胸無積卷滋味如糟醅倏忽數十  
年終亦解常師近復錄一冊還作散帙貽住世譬鴈蟬喫  
鳴聊應時。

物可儻然來亦可儻然去積累雖非倫盈虛良有數窮昔  
初生時一切在何處廿年便取攜存我乃如寓稱貧未竟  
償資生奪何處八月災寒臨千金渺烟霧只慨同心人吳  
吳末由語。

和元日喜情韻

喜君詩境一番新舊墨重磨筆有神獨學棲心差入悟開  
門簡事合安貧谿山蔥蒨天開霽草木萌芽地轉春整鼓  
聲中幾史歲下懷遊聽提書頻

卧雨蓬興次蘇詩韻

簡出如哀年冷吟雜急務借枝輪廿載風月等閒度邇來



學觀六頌。少煎煮小極。怯春寒擁衾氣如縷。翻手度手  
間。世情易呈露。晴久雨聲新。夜檐聽微注。

燭花寫感次蔣鉛山韻

畫燭榮。照繡茵。初未一樣洞房新。光華只認諾嘉榻。風  
雨誰知負好春。素蕩晚開時已過。修蛾雙鎖夜常翠。不堪  
碁子聲。擊催落天葩。最惱人。

流光

妄想漸消盡。奇懷空鬱蟠。銜杯知已少。聞事愜心難。末俗  
頽生計。流光迅急滿。展書聊慰眼。無意著鉛丹。

三月六日作

披裘忘值。棋遊時令。歲春長信。却遊社燕已來。風料峭。却  
鳩猶喚雨。迷離有生未解。營三窟。無賴依舊借。一枝祇望  
及時回。淑氣窮鄉一為起。瘡痍。

春暮

且漫。疎時局。哀年兩鬢斑。家看悲日下。天不貸身閒。枯管  
尚銜口。空囊誰買山。嘗新春又老。巖壑罷躡攀。

吳閶

風光莫問舊吳閶。編戶年年鮮蓋藏。臺見市征愁猛虎。又  
添民瘼。孕飛蝗。議圍城。社勞供億。遭寇流亡。忌穉累不解  
白。隄分火。盛女兒。節裏興猶狂。

七齋

新雀卷戶綠天濃。閑寂空齋少。過從老境偏。人期不爽也。  
途更事意都慵。墜歡枉說憐。曼蛇夙好誰真比。駟蛩往却  
無聊行。又嬾日長底處。速間踈。

追和船山先生集中自題記日詩稿十絕句

束筭重繙割愛艱。詩中無我不如刪。翹翹借作校書

例。落葉憑他積滿山。

篋中積得舊吟詩。與篋難尋一字師。澹不求名聊自賞。此

中佳處寸心知。

一番境地一心思。摸索如尋昔夢時。竒致已從胸次過。空

教瀛海費探驪。

補詩

點筆烏馬忘。涵清一編還。白手親鈔無聊歲月。供陶寫傲

帚千金未忍拋。

性情豈合取諸鄰。下筆先娘趣不真。翹翹珍重麻姑好。指

斥那知疴瘵別人身。

雷同勸說戒吾曹。與古為新肯漫搔。情景果然融合處。底

頭劇語學莊騷。

甲子從頭手自編。吟殘青鬢已華顛。壯心幾許隨消耗。如

此年華劇可憐。

吾儕處處同途往。事誰留記事珠。秋蟬春鷓因候換。孤



吟心未模糊分集

卷帙初排鋪几時告成功亦借刀錐待時良久萬千古不

為醉醪貨一鵝

吳詩

美酒人疑送五窮總愛開處一罇同誰知氣壓金銀好別  
有錢神重報功奈詩

魏譯金剛經偈補十如之四

夕陽西下暮烟催冉；華燈替月來林峯有光驚鳥雀酒  
闌無賴失樓臺百枝火樹喧元夜一霎空江認去梳猶賸  
長明膏未盡心燈同拭淨無埃燈  
隨波身世類鳥驚遺岸思登日已西頭為超時張羽葆珠

詩社免趨日難刮垢秦金鏡浮烟過隙窺諸妄覺路回光

破積迷五濁界中生定慧撒開屏障早然犀翳

列宿垂形分野珠眼中歷；望星榆有時隨地化為石無

數麓天貫若珠飄瞥飛芒過水白宋寒冷焰向晨孤丹青

自有英靈炳拱北常懸照九區星

漫言影在意俱遲見否青天萬變時出岫飛騰矜蕩采成  
峰頃刻逞奇姿會須風力昌期應薄到秋空世態知好趁  
未歸巖谷日稍留甘雨慰人思雲

閒遊

喬林羨鳥飛遙過事心知力已孱妄想破除差近悟哀



年靜莫如閒。晨窗坐久常拋卷。午枕眠餘亦掩闌。幾度  
硯田忘輟。未共家食。願偏慳。

感事

翠微館徙廿年餘。門外猶停問字車。一啜風流頓消歌韻。  
零誰惜舊圖書。

詞仙身後劇堪嗟。長物無多慨故家。轉瞬尊壺屬他有。陸  
歡忍說共看花。

和小倉山房集六咏

別館蒙頭睡多年。只耐寒黃綢。既無分不免夢中官。金  
生不秘鴻寶塵床。年復年。未曾身入夢。那史說遊仙。枕

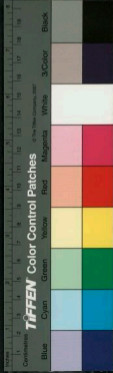
隱几意良得。嗒然恒寡徒。世情多自用。誰取與人謀。几  
細膩織青蒲。通體同涼。莫恃肌膚親。時過空樓卷。  
言苦使忘帝。夙世鈍根人。一日能成誦。區。合自珍。  
禮經傳用杖。每食輒煩君。一自分餐後。心誰返哺殷。著

歸計

牛磨踏陳迹。馳驅咫尺問世情。千日酒歸計一卷。山身健  
己為福。才疎甘就閒。近來清典減。不獨阮囊慳。

九日喜晴次陶詩九日韻

樾蔭粵通衢。蔚然春夏交。淒風日以生。枝幹日就凋。磨人  
垂暮。狀貌轉孤高。體常畏霜露。志豈干雲霄。日短心亦





短恨不耐煩勞縱然過知音琴材久尾隹良辰喜值晴抗  
懷千載陶惜無送酒來韶然永今朝

南樓

颯：霜風到故園秋心微識道根源虛窗人去蠅蛸網古  
屋苔深烏雀喧省事只謀方寸地清談送怕一家言世情  
觀得耽閒好擔肘南樓獨負瞻

何山下新阡秋眺

雁橋西望林垵接窄草味橫畫幃如半啟開田平似砥一  
灣流水繞成渠寬將身後憂長夜耐却年時話索居搗棹  
回船波路近寒空秋味愛清虛

寒雨

一榻閒身倦寤歌齋富低卷帶烟蘿霜輕未盡摧蕉葉怪  
底雨聲如許多  
燈留餘燼一星紅寒掩重門曉色通枕上微吟旋失卻欲  
追逸句就朦朧

褚廷遠

辰孫

許瑋

辰孫

世榮陸過

辰孫



光緒二十一年辛巳七月至八月長洲銅世小第潘鍾瑞磨生拜讀

止山齋遺稿此冊凡覆補三過於必千秋者詩既謹志存字因印



止泊齋詩存卷六 戊午至巳未

戊午

歸安

管蘭澍

信芳



前逢初度道與以詩今屆甲周無樣可述顧僕仰之間時  
多擾觸未忘結習有感斯鳴警諸候蟲警秋聊作飛鴻印  
跡

無聞遠五十迭有詩述懷時雖椿蔭形猶幸侍護階一庭四世  
聚言笑多和諧花朝春日暹好鳥鳴嚙々生世貴知足光景亦  
復佳

流年甲子周十載迅睇眇悵此十載中搏沙風雨散同氣躡摧  
傷同心失思勉婚嫁事粗了俗累脫春籟只餘賁生謀保馬懸



光緒二十一年辛巳七月至八月長洲銅世小第潘鍾瑞磨生拜讀

止山齋遺稿此冊凡覆補三過於必千秋者詩既謹志存字因印



止泊齋詩存卷六 戊午至巳未

戊午

歸安

管蘭澍

信芳



前逢初度道與以詩今屆甲周無樣可述顧僕仰之間時  
多擾觸未忘結習有感斯鳴警諸候蟲警秋聊作飛鴻印  
跡

無聞遠五十迭有詩述懷時雖椿蔭形猶幸侍護階一庭四世  
聚言笑多和諧花朝春日暹好鳥鳴嚙々生世貴知足光景亦  
復佳

流年甲子周十載迅睇眇悵此十載中搏沙風雨散同氣躡摧  
傷同心失思勉婚嫁事粗了俗累脫春籟只餘賁生謀保馬懸



芻糞

向平五嶽游動云待願畢未辦入山賢此語徒浪說我生值時  
艱薄產復消歇止泊庶知止天然安計拙淺醉更關心遊在  
一室

草木未盡廢奈追來白年得失揆寸心何如適其天簡事生靜  
悟屏跡同枯禪世故已漸疎朋舊還留連言哉侯我句試證南  
華篇

劉叔濤廷叔有七律見和前作次韻答之即送公車北上  
昔年吟句鉢聲催珠玉隨風送和來戊申年曾有四律尊前酬  
香文哲昆霞城俱有和作  
塵事感懷增馬齒雲章遠我復鴻裁空山散櫻經杖屨舊園奇

花稱意蘭寄跡雙滾雖咫尺踉蹌清語把深杯

輕紅暈計馬蹄催花事長安待：來雲髻及時無舊樣宮衣壓  
綫是新裁壯游烟樹披雲覺快意魚龍躍浪聞握手不須離緒  
劇好音蓬卷待擎杯

雷甘溪浚以平福齋詩見示題贈短古

一昔耳君名十年遲良親近儻故人虛相見如舊識袖攜吟卷  
歸詞吐妙理析往者事遠征輪楫增閱歷庶淡物自輕用選所  
恥在苟得寸心養以恬道味契游息雨宵三復餘曩已覘胸臆  
勿疎鄰巷蹤清言破岑寂

却笑



留春不住由春去春尚留餘四月時花圃兩飛紅躑躅雀軒風  
馳綠參差惱人且避無稽說換老空吟自在詩却笑羸駒同局  
促只因難措買山賢

接元咎浙中來北感賦一律

尺素書來感慨多據鞍心跡劍宜磨宦途大半藩羊似樂土其  
如暮燕何制挺有權誰訓練補牢無計悔蹉跎故鄉隔郡傳風  
鶴底靈真為安樂窩

戊戌年英侶翁以画蘭團扇見贈檢出重裝漫題一絕

披拂和風香外聞山阿委蕙罕人來聞中有觸蒙莊語得保天  
年幸不材

漫興

亦知生計拙苦未扶藜滿梳秀嗟非種青翠墨風根人情閒有  
得物理妙誰論授之供諾妄徒令心智昏

午窗

元陽午更騎蕉窗綠猶靜送梅無雨聲農張濟引領吾儕媿安  
食攤飯眠初醒車駒出骨騰苦階暮移影鴛鴦胎乏脚力庶免名  
利野俗嗜懶日深有誰肯自者年來舊學荒遺說返伴鯉枯坐  
定中心避觀物外境

盛夏二首

火織張空際恒晴厲下民伏愆疑有兆變理屬何人酷吏難驅



道山羊靈鷹錄片雲天末香濤沛斷經句

南北正多事彌縫需有秋呼庚民食急當干汗珠流序水艱農  
力觀時抱杞憂更無清興發違暑窺林邱

兩後野步

秋田得水綠差、匝野雲光瀉日遲  
莫厭蛙聲喧兩耳聾談猶  
勝聽鐵兒

放言

性靈與家業豐此或善彼二者欲兼之世不屈數指受中人以  
生豈靳自然美後米薇厥初汨沒良有以為害在有餘一心務  
華傷俯仰席素封氣實多自是游戲入旁門小慧矜絕技苟能

移其用意心庶有身繼體笑一轍濡染習就綺啓地絕倫塗穎  
悟邈難企謀虛叩無形憶然等底灰墨守年遷年稿長豈如履  
歷：冷眼窺積習奉類此得毋造物心予角則去齒天寒冰雪  
中易出讀書子

夜起

夢醒不成寐空度獨夜身近秋先自爽殘月復如新箇出朋交  
少無求道味親笑他執綺華文飾損天真

次夜即事

織阿雲乍掩暮雨忽飛聲頓覺軒窗暗從教枕簟清世情嗟晚  
歲夜氣識殘更秋、明河影何時為洗兵





暑夜

夜闌四無聲  
膏盞一燈歇  
跣足起納涼  
魁鬚乘暗齧  
孰者不得  
食誰言黠鼠懸

初秋

碧空無復火雲流  
信已炎蒸斷伏頭  
俗語云熱斷伏頭今年小暑極熱入秋甚涼

詩云對景在身渡想樹高光消世間  
秋長鯨又趁江潮動  
老驥深憐棧豆留  
聞道雲梯遞  
敬靈仰天高  
阻廣寒遊

題扇扇

女紅清服晚涼天  
鏡裏容華望若仙  
郭架牙翁親手展  
不知可是二南篇

親荷重至佛華卷  
見楹閣章君繡書修  
篋穿仄徑殘羹漆

明沙為國初孟亮  
揆宮講題句以白字平韻分咏六首

擘舟曾載酒  
不忘一池蓮  
路距無三里  
花香已十年  
環廊開自爽  
敗榻坐誰穿  
往事過如夢  
塵房意態然  
先空曾字覆於此

屋樸無多地  
波通七里塘  
枯藤纏斷碣  
老樹壓頽堵  
寺小僧無課  
爐寒佛少香  
未逢塵外賞  
誰為補松篁

故人有遺墨  
剝落壁間留  
紺字懷先代  
名流誌勝遊  
推遲經歲翠  
荒率易逢秋  
門外良田錯  
難尋徑竹修

翠蓋紛多態  
丹葩放半殘  
僧疎前度識  
人耐幾番看  
孰徑荒榛  
擗高軒古柏  
蟠一蟬嘶隔水  
如為警秋寒



暑夜

夜闌四無聲，青盡一燈歇。踈足起納涼，鼯乘暗翫。飢者不擇食，誰言點置賤。

初秋

碧空無復火雲流，信已炎蒸斷。伏頭俗語云熱斷伏頭今年小暑極熱入秋甚涼

蕉菴幻成身，漫想樹高光。沖世間秋長，鯨又趁江湖動。老驥深

慵棧，且留聞道雲梯。遲數客，仰天尚阻，廣寒遊。

題紙扇

女紅清暇晚涼天，鏡裏容華望。若仙郭奈，牙食親手展，不知可  
是二南篇。

觀荷重至，佛華菴見樞閣，韋君繡書修蔓穿仄徑，殘芙蓉

明沙為國初孟亮授宮講題句以句字平韻分咏六首

擎舟曾載酒，不忘一池蓮。路距無三里，花香已十年。壞廊開自

爽，敗榻坐誰穿。往事過如夢，塵房竟燦然。先空曾寄  
贈於此

屋樸無多地，波通七里塘。枯藤纏斷碣，老樹壓頽墻。寺小僧無

課，爐寒佛少香。未逢塵外賞，誰為補松篁。

故人有遺墨，到落壁間留。紺宇懷先代，名流誌勝遊。推遲經幾

華，荒率易逢秋。門外良田錯，難尋徑竹修。

翠蓋終多態，丹葩放半殘。僧踪前度識，人耐幾番看。熟徑荒榛

擗，高軒古柏蟠。一蟬嘶隔水，如為響秋寒。



野外動吟思池邊聊意行地偏心暫曠花好眼猶明古瓦夕陽  
淡危橋秋水清冷烟吹幾縷為客試茶鈴

元墓分名久

俗稱小元墓

春無一樹花池乾坊浴鷺林密便棲鴉野

屋炊煙迥裊蘭暮霽遮生衣涼欲透片月下溪沙

齋夜

飯罷無聊賴閒身應曲房敲窗擲夜龍蟲語促秋涼絨口因時

忌齋心每坐忘夢回吟斷句不厭數更長

題明潞王畫蘭拓本

王孫芳草委蓬蒿喜氣何因託素毫雨葉風花零盡織情互  
古屬離騷

指上湘絳暫罷彈國香幽怨一枝寒虎跑泉水虎那月中有滄

桑淚不乾

此幅為虎邱塔下木間杭州虎跑寺亦有潞王畫前石刻

改以香畫美人對鏡小幃

一鏡光澄秋水清美人含意對盈一妍媸世眼誰真實解吳悲

歡只有卿

替月芙蓉臉暈霞天姿初不重鉛華披園若悟空一肯一笑雙

開鏡裏花

自題鴻爪聊存

儒酸何事可料量筆墨無聊補數行典世因緣原是幻撫躬涉  
歷未能忘宛枯過眼成春夢喧宇銜心悟熱場默數舊遊途十





度秋風空感鬢毛蒼

潘孝婦詩子長洲學生鍾瑞徵詩

冬嶺松不彫古井水不波自來節孝志兼多獨有萊陽母氏符  
楚苦節經摧磨莫由事舅姑速存甥魚子職勤晨昏上奉脩  
隨下鞠育纏綿病榻支清門茹荼六載志有倏生死共始相終  
始始亡亦亡止兩月孝婦死孝事畢矣嗚呼孝婦死孝事畢矣  
衣章聲列奇有子

屋後小園秋花錯雜頗可人意漫吟一律

灌園久未課吳童芟別荒蕪地數弓到眼兩風猶夏綠泥人顏  
色是秋紅閒身客釣樓通頂老羊逢時點染工薄暮倚窗還獨

酌又聽清響逸疎桐

卽咏

風雨颯然過香衰桂樹柯閒情垂老淡詩思入秋多少情書空  
讀無才墨耐磨浮榮莫足重轉眼六如何

虎邱雜詩

蘭橈小泊柳絲中半面依稀笑語通為告遊人莫枉祈倡修治

葉亂秋風

爭說游山懶陟攀排當珠箔灑船連日斜取次窓齋掩香霏英  
菴一枕烟

缺月微惜上遲酒邊情思少人知琵琶斜抱猶羞灑淚思秋



眉揜抑時

鐙火笙歌一道長宵未忘却水雲柳絮茅村入瀟深窻樹影盡  
聲換熱腸

秋陰

日已秋陰馭餘香又桂枝蓬懷成薄醉感事得新詩小雨蕉知  
早萍波葉下遲垂簾催暖色還是水寒時

秋晚偶作

水犀蒸漫又微暄秋老窻看綠蔭繁差覺攝主健腰脚那能樂  
志住田園稱心文靖徒誇世入手擗蒲解息喧口有雌黃亦何  
補嗣宗久已涉無言

題徐竹齋烏啼霜月冊

詩名自昔推鸚鵡楓榆故實貴重論溪山無恙前遊失舊營蒼  
茫那堪述萍蹤海上感壽孤愁聽霜天返哺烏寒築永慕同悽  
愴欲補江干老屋圖

十月朔訪貝閨生於簡園不值翌日寄以詩

簡園簡寂曲門通欲往尋詩孰典同秋水蒼苔半潭綠曉霜聲  
荔一墻紅石亭深窻謀歸鶴花巾喧時避過驄只惜承明好才  
調掩閨身老佛香中

名場

秋畫行開市駿園西風攬雲英躊躇名場自昔輪中駟文陣於





今視畏途拂几頻教薰鴛梅避人每厭聒皋盧無聊北郭嵒吟  
侶冷句攜來慣自娛

小倉山房集有咏物七律戲和八首同原韻

鏡

芙蓉舊夢負芳春一水猶然不染塵秋為退藏光黠淡但教拂  
拭日清新嬌花靜對俱含笑凡絕偷窺莫效擊巨洲人心似人  
面秦臺疲照不能神

簾

疎不禁風還漏月垂如掛瀑亦留香碧閣有影通深院紅袖無  
聲下洞房一自銀屏人久去至今冰簟夢俱涼湘筠淚漬無人

覺秋兩洗空窳地長

牀

吾家藜榻本相於一室安排意晏如苦境儘多愁屋漏甜卿何  
處覓華胥高樓擁被曾聽雨春館拖燈憤展書自笑年來吟瘦  
句半泛睡醒五更餘

燈

奇花何喜吐深更一穗難忘倚壁情照雨寒紅紫別緒避風小  
炷悟餘生熱場夜半分喧寂孤館人歸半滅明誰似禪閣詩思  
遠榮然佛火世緣輕謂覺阿闍士

扇



白園製作擅人功，只惜炎涼一瞬中。  
得用最難分熱客，過時容易感秋風。  
乘鸞夜卻聞紈素撲蝶朝，喧落緒紅還識元規塵。  
可污叶不妨舉子障玲瓏。

杖

草上營生骨共筋，暮年跬步輒煩君。  
吟身數息依園樹，故老言歸散社粉。  
逐司已闕狂士志，看花羞入少年羣。  
顛危不盡扶持力，膝弄猶然浪策勳。

帳

錦衾角枕覆珠璣，轉眼空床事已非。  
蝶夢有人驚迷愛，鴛鴦錦許雙飛。  
梅花影亂題詩徧，苦蘗香籠入袖微。  
更笑講堂高柱

霞收來桃李欠芬菲

香

鷓鴣斑斲削南誇，覓返生香願更賒。  
省過清嚴宜靜夜，襲人氣味勝名花。  
空齋燕罷詩心潔，畫省含來宦路嘉。  
老去苟卽重撥燼，多年緒被負韶華。

蠟梅和船山先生韻

難搜故實費吟裁，一樹先春欲占魁。  
殿殿繁英微雪過，冒寒芳信一丸來。  
却無凡艷掠書幌，時育生香落酒杯。  
花格擬將詩格比，澹翁峭冷是初胎。

詠館舍山茶次船山先生韻



衆芳誰似曼陀開獨背春風一破顏花小嘉名偏錫海陶弼詩  
大曰山  
海經芙蓉香同候也稱山雪晴若石驚舒萼夜冷蕉窗伴掩陶開  
落不選人賞識相看已是十年間

往讀船山先生梅花詩八律愛其空靈曠逸寄託遙深冬  
窗多暇次韻五首

不辨鼎鼎愛烟霞訪汝何愁道里賒常向米天漏消息便開宮  
闈尔橫斜山心水夢尋仙骨臘尾春頭占歲華待得繁花生煖  
日滿林綠葉却無花

天寒不礙著花遲生葉婆娑老自知俗客偏憎勤問訊美人難  
泚解相思雪前鄉夢入三徑竹外春風開一枝蕊冷朱門徒求

縛唐花隊裏競時宜

雪晴香海月明村勝賞空思酌一樽新句欲題難出手解人難  
索合陶門禽替下上春無恙花氣深濛月有痕境是米霜心錢

石深山終老亦天恩

生就孤高罕俗緣江邊一樹自年，討春健步萊山賦餞歲同  
時約水仙韻入水弦清孰賞薰棹壁月瘦誰憐古今除却林君  
復借隱何人可並傳

芋火蓮花話懶殘卅年社指室禪蟠根鬚律游龍易閱世還流

化鶴難誰護古春僧舍改就荒深翠堂佛燈寒蚪仙蛻骨香然

去同作墨華縹緲看謂積善而院古梅已  
萎廢地今歸中院矣



歲闌

一雪靜庭宇清光照屋寒詩卒無可祭身健且為歡酒食儲春  
始鐵刀迫歲闌萬家紛擾憂世事劇漫

已未

正月九日偕善生文雷甘溪訪覺公甘溪有詩見示次韻  
易引新年與探梅復訪僧歲華閒若水塵事淡於冰龕靜有書  
蓮花深無鶴摩夕陽寒語下所快聚吟朋

例次前韻

散求忘世侶難得舊時朋路僻來偏數山園喚欲應禪心泥若  
絮熱念火消冰筆墨都刪卻祝闍讓老僧

覺公入國後謝却羊羔酒味

自題吟草

耽吟笑我性情偏無甚還支四十年秋蟀春鷗新自語曠懷何  
必計流傳

每飯新詩賣一字自珍傲帚草千金無多心血終宜養祇寫時  
光莫浪吟

春晴遣興

梅萼前開未盡殘青蔥又見蕨春蘭閒看花事更看遊眼底流  
光馭彈丸

故園高柳待春光先澤移裁已卅年莫、柔條誰可縮回頭舊  
事渺如烟



庭外森々木華舒不逢風雨玉枝之旁人莫為悲花命蓮際晴  
春亦有時

春寒漸覺褪春分雨止欣晴十日晴麥飯一盃錢一陌錦之墓  
琴出春城

冶遊菱屐踏青忙時過花朝愛豔陽齒冷埋頭耽局戲何曾解  
宵好春光

登支硎山

四山春已深久晴氣妍暖硎水濕不流叢薄新綠滿拾舟作近  
游步勝喜平坦鞭絲輦路長人影竹籬短林壑良亦佳祇惜少  
巖館苦茗就松榭小憩衣帶緩

題劉翠峰禧廷菴隱存軒

談苑溧南記昔曾悠々身世十年燈功未韻學殊凡響悟入驕  
心造上乘放眼古來同逆旅繫懷天末阻良朋謂貝子本  
久客括蒼感秋  
意境愜君共未老詩情清似水

小病

人意淡無著船光空自濃孤懷甘落漠小病蓬疎慵心短寬書  
課年衰愧衆容芳林春又老新羅已重七

雨

春歸幾日雨如酥半掩文窗與愈孤積濡未除蹊若具餘寒猶  
縈近熏鑪拓開習次詩懷曠酒盡心源墨畫枯二十四番風信



過寒東臺榭祇煙蕪

題王拙孫叔劍詩稿

屋漏虢踰壁上生  
讀君詩適雨初晴  
心光沈鍊應如月  
莫使微雲滓太清

憶恍王郎斫地歌  
一編身世共蹉跎  
閑蹤不為嚴關隔  
尊酒論文暇輒過

容館

容館聊堪避俗塵  
蒸陰如雨黯芳辰  
詩聊北郭吟無幾  
夢冷西湖遊已陳  
小疾纏綿侵晚境  
名途踏躓就閒身  
詠霓高會秋冬  
續待聽鈞天法曲新

今平直省舉行  
恩科仲試  
江南省借浙南於十月舉行

題潘麟生鍾瑞詩詞稿

已擅名山業  
休言百不如  
君齊起心  
名追象外  
萬韻列詩餘  
爾清春花晚  
霜清秋竹虛  
會當攜酒去  
一訪子雲居

和得言懷什珠如  
一一穿吟編  
珍翠墨客耐青  
瓊我意經秋  
菊君才下水船  
西湖行攬勝  
篋衍又新篇  
今冬君必赴浙  
應味故及之

夏涼

陂塘平岸水連漪  
過却梅夫熱  
轉遲出屋芭蕉披  
大葉羅天住  
在半晴時

和陶形影神三首

形贈影





衆生恒河沙古今無盡時生之自不已我身適據之見我即見  
爾釋茲還在茲縱之百年焉當與十載期畢生為世役爾不代  
我思我盡爾何依追往空漣溯亟來未化去爾當一析疑且商  
行樂法散娛慎美辭

影答形

君身亦誠勞分任我良拙有生皆營之貴賤不態絕豈無閒適  
時願我自怡悅縱使丹青留真我卒以別所貴善自為陳迹終  
不滅沉瀾世味中煎迫熱中熱我為身外身追隨力徒極踏然  
思晏安變計恐亦方

神釋

行之妙如空舍宇託子著子每日喜新我獨守其故失我運用  
力依倚徒比附茲聞噴有言忠告肺腑語鴻荒多奇音至竟歸  
何處好花無幾朝彩雲不常住擬定我有權導引謝樹數一意  
耽晏安汨沒性靈具其中息妄息恬淡置毀譽檢身慎起居俟  
命任來去慧眼觀大化無憂并無懼二子者我詞釋兼消世慮

消暑

未涉入林僻幽尋愜所依盡山分野趣宵樹滅夫成獨生物情  
遠常聞主事微秋來無好夢只望早涼歸

偕王粲門叔沂至虎阜次擬詩虎邱寺韻

出城便攀躋浮園標蒼巖石疊似屏池水深若井一泓靜不



流寒光劍耿首夏遊客稀  
光顧及盡區生公說法平會悟化  
頑礦致見致自佳初來氣倍猛  
山後擬遐觀雲物空際跼在昔  
感觸詠鶴化付淒愛謂始山先生  
富山塘時喧寂識其微萬事亦俄頃  
隄上競豪華山向轉清冷若談耐久  
主綠陰消日永晒彼羅綺倚  
何心戀幽景登頌易夕陽樓閣  
潛移影蓋賞徒自如冷遊英造  
請

子範姓書來約同赴浙湖北句答之

始願蹉跎昔未酬於今老至不驚秋  
難堪樂歌三闋秋惜明  
湖欠一遊去日苦多思就候夕陽  
難好盡休華年強仕君和  
過努力雲梯出一頭

張味鯉示以養鶴一律同韻戲和

臭腐神奇自昔聞近來變化太約々  
當筵骨相纔煉汝出肆頭  
衍竟屬君夙世潭忘潛白水此身  
幾欲盼青雲尺椀園苑書難  
附搏弄空娛童子軍

夜起次孟山人南亭韻

三五魄哉主好夜月上運夢醒密  
忽空起主境轉微露滋蒸  
葉乍秋稀蟲響中情一曳曠清  
景惜獨賞心許身放閑所得祛  
妄想

自題己酉年作跏趺清坐小影

倘留鴻雪伴吟囊騎鶴今看老更蒼  
一昔蘆花消舊夢十年燈



大負新涼身謀已悟經營拙俗累塵完塚嬰忙物外齋心淡攻  
取不知從見養生方

涼夜有懷浙試諸子二首

浙滌兩微作珠跳蔗葉聲空床夜涼入高樹秋風生學退且耽  
靜才荒敢噉名故交文筆健行自門心兵

面湖如舊好秋惜不同遊行字虛多載看花負幾枚單心宜破  
的餘力可探幽皎月懸霄共魚鱗矮屋稠

處暑

露著得甘雨疎風天漸涼晚荷餘葉碧早稻試花香世法疫容  
忍詩心妙退藏龍門紛躍鯉初志故人儻

寄呂湖之光第杭州

記光第論十年精神能幾十年前人懷東陶詩字穿客到西

湖境歛仙鶴憤警寒鳴夜露花遶溇氣冷秋烟多居閩聽覺裳  
詠况有清聲鳴更圓

君哲兩弟史  
時應試武林

漫興

枯澀文思筆懶拈年時老去孰鍼砭近花敲硯晚紅墜過雨鉤  
窗新翠漆干倦難禁尋燈榻秋陰如與下重簾掩書案坐無聊  
賴手藝爐香犬一秋

吳山下老人祠次王拙孫韻

孰將鴛鴦枕推之香火吳山賽古祠修到因緣才子偶須知作



合喜神司天邊圓缺三生命人世恩仇數尺線亦有好花分掌  
握心憐福慧例生枝

送

嘉怒分明各付之前因誰竟敬神祠寒脩祇博冰人語幸偏於  
歸月老司蓮戶經朝疑脫蘭津波適合怪尋絲紅寶照沒權旁  
貸不向成陰子滿枝

暮齒

漫說祥冠乃居貧百事艱俗學詩漸廢心波落常聞林守字思  
免龍聞撒放鷓經營當暮齒無那惹朝池

寒雨

象芽枯索傲華滋敬華心情歲暮知寒雨一窗人獨坐蘭綠頰

勝在寒詩

戊午存六十一首

己未存三十七首

廣雅釋詁上風宮祐  
獨宜化去 歲十

己丑五月十八日教小學潘德福科讀升鶴亭

高

己丑七月下沈弟石渠拜讀

林

丙寅十月下旬教沈允怡依快談三述

光緒七年辛巳八月長洲弟潘鍾德再讀而過於二魚盒

潘

潘



止泊齋詩存卷七 庚申至辛酉

西崦山人著

自石樓登萬峰臺

人跡罕來此，蕭寥僧舍幽。兩寒抱石地，迴屋成樓。種果為生計，闢門寡世謀。疎窗清坐處，山氣逼羊裘。  
策杖萬峰臺，天風亦壯哉。盤陀險以曲，異境豁然開。石色一茶古，湖光三面來。題名攜着柁，何必剝青苔。

司徒廟古柏

崧山梅最多，老柏可道古。亭篔簹十畝，傳是司徒樹。司徒官漢

東坡詩集

不為字眼人



止泊齋詩存卷七 庚申至辛酉

西崦山人著

自石樓登萬峰臺

人跡罕來此，蕭寥僧舍幽。兩寒抱石地，迴屋成樓。種果為生計，闢門寡世謀。疎窗清坐處，山氣逼羊裘。  
策杖萬峰臺，天風亦壯哉。盤陀險以曲，異境豁然開。石色一茶古，湖光三面來。題名攜着柁，何必剝青苔。

司徒廟古柏

崑山梅最多，老柏可道古。亭篔簹十畝傳，是司徒樹司徒官溪。

東坡遺集

不為字誤人



NATIONAL CENTRAL LIBRARY, TAIWAN, R.O.C.



誰稱異或稱兩大樹影何存此獨存殿宇大橋安肯安肯與凡  
不伍

木理多平直薛蛟獨回旋是何人刻畫妙乃成天然霜皮若蟻  
裹決其心多堅蟠根飽雨雪青壽不計年香甚遠古青鸞鳳巢  
其顛

直幹本參天一株忽割地近前諦視之造物許位置假蓋或重  
童蒼再滿如睡得無景材空山卧以待側生仍不羣四疇積寒  
翠林

百枝象一本靈根偏四出幾疑雷奔斯條分析動質脫骨幻玲  
瓏香繪難下筆願憑說傾欬遠賴生瑟瑟不材獲大年深處恣

放逸

光福道中

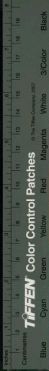
繫艇亭山田泥過橋辛枝一枝象花開菊眷唯如雪樹種峰  
腰盤作梯那依山多雨氣濤濤山近遠湖波蕩蕩樓東日晚  
未市上魚蝦滿村酒酷餘且並攜

晚望靈岩

推蓬遠望好若阿香水溪邊一榷過宛似玉人未梳洗滿山雲  
氣裏青螺

四月初四夜赴金山濱以下慈言集錄存

繼起乘倉猝驚人駢卒來朝森千戶散夜火六門推財力輸灰





借子蓮通無隱庵

心松在石舊山那空隱前遊數酒樽座倒金容花委人厨荒香  
積月窺門鼓機豈獨迷人命活却猶迷到世尊坐聽怪鷓啼四  
楚僧房無主安吟魂

聽泉

野屋綠林擁山風特洒一宵幾急四百道漣奔飛蹴踏行間  
騎蕭策空外強瀟瀟餘聲度解聲

蔣家山石洞

巨石何牽碩欹斜叠作堆厖如三面立樹籬一門胖野拳殊頑  
爾類山亦異哉手獲葛蔓上容我選兵束

無隱庵小憩題壁四首

草峰區區一庵中無事巖居仙境同石徑意行先著眼凌霄引  
客出精紅

依山結構問梅堂遊藝僧歸茶話長便還入林攜杖屨祇憐心  
地不清涼

山僻禪尚亦被兵佛家那怪說無生菴門來認留題筆肯違猶  
存古姓名

漫道群山似沐如更愁甘澍月未虛坐中聽說桃源境難大應  
却無福居

晚起

此言可別

可以入卷  
大子

寄林氏在仙事  
本此何別事  
本已此字  
林氏林氏

首三語懶改以俾得篇蓋諱華正刻  
似此二字相稱  
似此二字相稱



每起過清曉斯具詠風興光暉日上山氣撲雲熱世亂愁  
澗心空過如增我辰安可暮暮景况飛騰十氣五入 神健有力  
頭頭有在 心住因居  
神健有力  
神健有力

閨閣

閨閣我列市屋充帶貨實氣喧鬧十屯忽自成冰釋萬物幾  
難幸无全竊恐人心由感君方知天運任推遷清暑風俗異宮  
麗一昔繁華付逝川

蟬

打頭前座俯喬林靜聽鳴蟬別會心愁意最家難有新詩闌空  
費短長吟

六月移寓喜人橋雷音庵

野艇全家冒雨愁為言繳還山版到門槍對清流遠徹屋喇  
起知知秋却落越墟成小市鄉紙歸路待輕舟時過兩月居三  
月  
自去清也

秋夕懷若生丈

小疾不成寐鄉心倚枕賒明河幾地落錢月半人家沒亂新書  
映飄零舊圖又水深魚道阻同郡亦天涯

支刪山街客迷所見

綠野經行地紅巾出沒時瘡痕溝肉骨飢弱道旁尸狀杜陵  
冤悲吟元杜詩天莫原代有柔弱奈莫兒

長日



任起通清晚斯具疎夙興霞光遲日上  
山氣撲雲熱世亂窮愁  
冰心空過如嚼我底安可吞蒼景况飛騰  
此五字一得健有力  
須得清意不徒在歷  
辨給口矣

閩闕

閩闕我列市屢充衛貨氣喧鬧十也忽自成冰釋萬物茂  
難幸瓦全竊恐人心由感召方知天運任推遷清暑風俗吳宮  
鹿一昔繁華付逝川

蟬

打頭前座俯喬林靜聽鳴蟬別會心愁喜高家難自斷喜聞空  
貴短長吟

六月移寓善人雷雷音庵

野艇全家冒雨愁萬鴛鴦繳避山版到門恰對清流遠徹屋前  
延古亭秋邨落越壑成小市鄉城歸路待輕舟時過兩月居三  
徙踪休憐似海鷗踪  
自老滿處

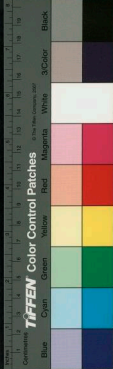
秋夕懷若生丈

小疾不成寐卿心倚枕賒明河幾帳落殘月半人家波亂新書  
映飄雲畫又水深魚道阻同郡亦天涯  
夜半夢此處 將高士其人  
說在此地近時亦有同郡中

支硎山街客送所見

綠野狂行地紅巾出沒時瘡痕溝內骨飢弱道旁尸慘狀杜陵  
况悲吟元相詩天災原代有柔弱奈吳兒  
元魏孫元智此句似甚周元  
此出書後才早元元相孫  
支

長日



言似佛  
看時物上  
自翻形似佛天

度日如年三伏長僧寮感破徧秋陽劫餘家具同孤注澗後心  
以付坐忘白板鴻敷加修切育疇龜野半逃亡杞憂父比身愛  
甚浪說安居返故鄉

望穹窿山

自別鍾吾十七年名山咫尺未能前兵塵不到玉清地世難應

隣全闕仙窟壑松風酒甲馬語天雲氣障戈鋌玉師克復

蘇城日更願神功早著觀山此在石徑上老龍松在龍觀當而洪然石壁上  
山此在石徑上老龍松在龍觀當而洪然石壁上

雷音蒼寓排悶懷人拉雜成詠

龕無香火佛無燈料理齋鹽膳有僧來與山厨共薪水可憐旅  
况亦如冰

涼踏高樹際秋新好景年時最可人一樣風廓凝望處佛華庵  
名蓮葉雨聲勻

仙雲一朵起鍾吾下界隄陸上界殊被野秋未齊得澤九天珠  
玉落須臾

既拋耕插休露織怒截開絡緯鳴日員村兒奔竄苦却非懶  
婦亦心驚

剗除生計強謀生菜甕油缸小市成七事開門無可廢橋頭爭  
趁早涼行

片瞬光陰三月過兵災未被病為魔蘇城樂善優諸公浩叔同  
雁向折磨





憶惜勝侶話春闈梅屋清齋共千餐間道行勝凌萬頃烟波不  
世途難覺公

暮年但保守菰蘆那識西東各異途天未涼風秋信早日未發  
儲得安無苦生文

老屋猶存未叔仄松文雖少手親裁就中曾費丹鉛死生恐飄  
零柳草萊

古今佳句沁心脾願作鈔香為起予打壘書琳珍小本不知散  
佚近何如

粗穢充腸聊命酒親朋分子久無書兵虞未息歸何日可奈窮  
途更索居

七夕雨

深宵風雨正秋期想負宮娥波濕時  
更如露

悼次房三孫女

四齡弱女百推折踰月焦勞轉惜媛送汝孤魂荒野塵合家泪  
眼更悽惶

階前隨柳折花行回首空勞願復情諒識世間離亂苦不如歸  
去說無生

中秋書感

中天月色好誰看用杜愁絕蘇臺萬戶覺老樹著花實露瀼小



山無主夜光寒亡人半寄郊垌住秋氣微驚萬歲序聞苦盼旌旗  
皆無信難禁病骨杞憂損

野行

田間白雨乍收脚屋後青山時出頭世禍不遭管膝及芳塘聞  
步本宜秋

秋蟲八詠

踈樹忽流響長冷透夏蟬宛堪托已盡極濕不成篇秋蟬  
蝴蝶抑何瘦伶俜草際飛不知身是夢還自戀芬菲秋蝶  
入樹一星小舒光亦復清憐他種有限自照不能明秋螢  
噪蟲知應候同是鳥鳴春寒氣一以感聲低漸近人秋螢

紅蠟清秋地趨炎撲火牙有人動別燭竟牙翠眉翠草秋蛾  
利喙並長足飛去復還只因營一飽反掌死生間秋蚊  
誤筆成丹青汗衣點潔白几席膠擾時入座勝惡客秋蠅  
萬絲結密網經緯好工夫戶牖無人住憑他演陣圍秋蛛

詠蟬

一味只橫行先聲郭索聲但愁下淚斷簫鏡莫逃生

九月朔移寓善人橋東瀨李屋

橋東又覓一枝栖雨向閒房轉碧隈也學蠶蠶坏戶訃就他室  
小與窗低

弔周子運



山無主夜光寒亡人半寄郊祠住秋氣微驚萬歲序闌苦盼旌旗  
皆無信難禁痛骨杞受損

野行

田間白雨乍收脚屋後青山時出頭世禍不遭管膝及芳塘闌  
步本宜秋

秋蟲八詠

踈樹忽流響長吟還夏蟬宛如木已盡枯濕不成篇秋蟬  
蝴蝶抑何瘦伶俜草際飛不知身是夢還自戀芬菲秋蝶  
入樹一星小舒光亦復清憐他種有限自照不能明秋螢  
候蟲知應候同是鳥鳴春寒氣一以感榮低漸近人秋螢

紅蠟清秋地趨炎撲火身有人動剔燭竟空翠眉顰翠蛾  
利喙並長足飛去復還只因營一飽反掌死生間秋蚊  
誤筆成丹青汗衣點潔白几席膠擾時入屋勝惡客秋蠅  
萬絲結空網經緯好工夫戶牖無人住憑他演陣圍秋蛛

詠聯

一味只橫行先聲郭索聲但愁下溪齧鼎鑊莫逃生

九月朔移寓善人橋東瀕李屋

橋東又覓一枝栖南向閨房轉碧隄也學蠶蟲坏戶功就他室  
小與窗低

弔周子連



聞名繞識而未發隔重夏清話無三月窮愁各一天河魚沉舊  
疾野鶴化秋煙蒼莽空山裏規招何處還

九月苦雨

濕雲汗漫因愁霖何止重陽十日陰早稻已收田裏卧晚禾  
穫水間光清寒漸識秋為熱其意方知病在心首月也同掃落  
感絕無可解託微吟時有夜次兒雲升 逆院無暖 親自無恙心下境

又

今歲重陽只雨聲滄江滄海畫眉鳴門前一道溝渠水真似奔  
流泉壑爭

看詩四首

杜老傷時頻寫抱放翁憂國不忘詩由來忠孝根天性各具虛  
雲是我師才冠三唐珠巧力集編萬首亭期頭放翁詩六十  
不才說千世同歷流離境吟筆何曾輟手披區區字在社第不知

愁無解處且有詩偶合情懷一詠之語湖淵源識宗派又深文  
字獲師資無書可檢知行間有景能追軌費思遺集消防接誦  
久自憐杖屨不同時嘉慶甲戌年船山先生下世于年僅十六

此事好奇奇不得用船翁句奇真方不礙奇才須知好語性情出不  
肯浮詞神鬼情和意高搜人加盡無心俯拾化工來幾人受  
成生遺興想何妨和能第開十四名非浮字詠者不能信

回思知覺少年清隔坐耽聽者宿評入手一言推老杜鍊心五

古文詩集是也  
於二雅區船山



字葉長城詩壇蕭瑟文星掩人事紛紜歲序更愧我吟懷無進  
步山塘愁月暮雲橫

昔船翁教予擊詩先清社詩  
多作五律後效于虎阜故云

見上弦月

累月不見月今宵送上弦天心半弓挂人事幾家圓影勿落檐  
際先難到酒邊

市橋散步

山溪增潄漲雲容傍嶺折界橋清遠志  
憑清霜草木堅酒爐有餘天缺杖頭錢  
此戶登新穀浩快先晴場寬足  
物物空作返生斑地日若秘不聞休

冬暖

山晚晴空忘新新平曠景色最宜人時當養夜分清喜天常錦  
秘入小初朝陳日穿穿整馬雁程雲散化文鷗側身天地頗瞻  
眺惜少霜感肅戰虞

憶蕉

兩本甘蕉贈穎川  
話雨有誰坐綠天

肆書人種擬名庵好待參差照戶南他日歸舟唯掃推闥反相  
對我何堪蕉為雲兒而植

携家已閱半年未聞說迎風綠蠟開縱使成林舒大葉何人還

因轉字字  
詞律五律  
律成

錦秋卷、月  
喜是佳

春台對面  
五三  
五律



念子親哉。

十月往鄉山呂西庚寓過宮寤道院訪吳山雲不值

山晴風日和先陟宮寤巖崑崙山凡再到舊館訪習仙翁遊空恆  
惘興誰同周旋出門趨前嶺松枯仍蒼然危崖攀一錢亂石履  
幾穿過千道坦途村徑簡陌阡日補晤親串田家已炊煙行行  
祇廿里登頓殊可憐嗟我老將至筋力敢華顛

訪吳山雲一層中  
似未幾

鄉山登里邨

地瀕湖水蒨山根沙淑濼河岸有痕邨住幾家半林薄屋環平  
樹只春園魚天日晚魂邊渚露月人忙犬護門避跡此鄉幽且  
僻誰知亦未定驚魂

登里眺太湖

沈寒飛鳥外眼界豁如何虛白湖光淨空青岫影多岸帆江浙  
駛明鏡古今磨似此烟波屬心驚未止戈

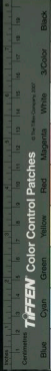
清夜

思將性序保存軀清夜四思百念紆長物屢經前世有好緣豈  
竟此生無醉心麴蘖傷書卷過眼烟霞爨措回圖祇願餘年際  
平世一饅一粥守菘蘆

讀懷仙史言

居鄉

居鄉每無事搗杖一徇伴山近者風已樞低愛日曠信橋成市  
閑隔屋識炊香聞與隣翁語行過野塘





兩止

西風吹雨散獵。捲空鳴檝潦湖邊。澗橫雲宿外明。亂空安眠  
境。傍遊悟浮生。賦誼情何已。愁聽泣涕聲。小住呂寓時四庫林  
飛新道

與蘭貞舍林夜話

夏初賃屋偏殘年。漫絕湖濱意豔然。山徑樹凋撐瘦骨。松林葉  
盡握空拳。明知死喪俱歸命。相慰憂虞是尚緣。話到兩家同感  
舊。更堪豪鶴泣霜天。

呂寓夜坐

如睡山山態。情然茲鄉信。宿亦前緣。一湖寒水撻燈涼。半夜流  
雲吐月。妍遊跡。只求容膝地。把家難覓。賞心天。但冬自夏奴。

過觀洎何地近一年

此錄傳官初在費力有人語云潘翰林自京於日茶  
持此符白之見之

屢改不下任我軍貝元谷漸暮

一面語未應屬寇。武武林城烽火東南半壁撐。之子激昂多壯思。故人困  
屢臨懷遠。

平生久闊祗席安。危計豈繁湖山煙。月情為我題詞一

戴吟編重檢別懷清

夢中見雲升所作畫扇醒後記之

寒廳猶未散。諸童畫筵相將作。惜工一笑分明知粉拳。桃桃

柳菊春風

百花心。戀治春時轉。眼蕭條。豈自知。後并無。遺蹟。傷心尤  
惜是空枝。二十八字中數層情境俱到能令一筆極神



丙止

西風吹雨散獵。捲空鳴檝滄湖邊。潤楹虛高外明。亂空裏晚  
境傷遊悟浮生。感誼情何已。愁聽泣涕聲。小任呂寓時四席味  
異新道

與蘭貞舍妹夜話

夏初賃屋偏殘年。浪聽湖瀟意豈然。山徑樹凋瘠骨蒸林葉  
盡。握空琴。明知死喪俱歸命。相慰憂虞是兩緣。話到兩家同感  
舊。更堪寒鴛泣霜天。

呂寓夜坐

如映山山態。悄茲鄉信宿亦前緣。一湖寒水撈蟾。半夜流  
雲。月。娟。遊跡只求容膝地。拋家難覓賞心天。但冬自夏教。

過觀洎何堪近一年

林清官初在慶力有人語云清翰林官在於日茶  
於此浮白子見之

懷貝先谷浙幕

屢攻不下武林城。烽火東南半壁撐。之子激昂多壯思。故人困  
苦剩餘生。久闕衽席安危計。豈察湖山煙月情。為我題詞剛一  
戴。吟編重檢別懷清。

夢中見雲升所作畫扇醒後記之

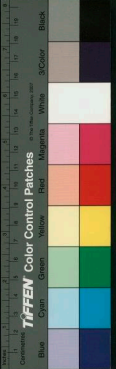
寒廳猶未散。諸童畫筭相將作。惜工一笑分明知。粉拳天桃穉

柳菊春風

百花心。戀。治。春。時。轉。眼。蕭。條。豈。自。知。今。後。并。無。蓮。步。傷。心。尤  
惜。是。空。枝。二十八年中數度情懷便似如此。能令。穩。穩。神。藏。於。此

畫說上卷  
卷四  
畫說

神  
如  
神  
如  
神  
如



重至聖里却

客中作客歲將殘愁緒蒙懷感百端人位亂離病死途常梗  
塞去留難有告窮流宜安命印境冰霜合耐寒拋却青箱多苦  
本未知何日得重者

十二月下旬移居滂口南橋朱屋

傍橋房賃言小仰屋自分一隙明宛似牽船居岸上關心何

日濁流清

杯著安排具微體豚魚豈備借山厨歲除錢歲感先家眷想到寒

門淚滴無

除夕憶雲兒

日課童蒙却耐貧歲闌老屋共閒身聽他好語同今夕願我愁  
懷少一人蛛竹聲稀遠夢夢梅花信香不探春久無海角平安  
問轉從憐將婦孺親長子少谷特在通州

南橋早春雜詠 辛酉

入窮鄉所遇亦復新遠山展淺寒凍水開平津此鄉未殘

橋西照鷺湖烟水殊浩渺樹裏過輕帆雲邊沒飛鳥家雞未敢  
多人做一房小春至不知春點坐憂心怕

勝侶偕討春年、如有例謂嘗探梅亦名耳僧盧既小憩  
奇語妙天下引伸多智慧避地收同羣著花又合歲

公



重至暨里卹

客中作客歲將殘愁緒蒙懷感百端人值亂離病死途常梗  
塞去留難有生窮薄宜安命即境冰霜合耐寒批却青稍多苦  
本未知何日得重看

十二月下旬移居湯口南橋米屋

停橋房賃三弓小仰屋窗分一隙明宛如牽船居岸上關心何

日濁流清

杯著安排具微體豚魚暑備借山厨歲除殘歲感先家眷想刻寒

門淚滴無

除夕憶雲兒

日課重蒙却耐貧歲闌老屋共開身聽他行語同夕觸我愁  
懷少一人螺竹聲稀遠警夢梅花信杳不探春久無海角平安  
問轉從憐將婦孺親長子少谷時在通州

南橋米屋雜詠 辛酉

春氣入窮鄉所過亦復新  
新遠山辰殘管凍水開平津此柳木殘  
破培一隣村民城隍備輪將苟安愁十縉

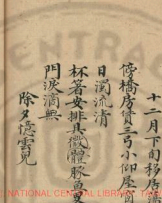
橋西照鷺湖烟水珠浩渺  
樹裏過鞋既便邊沒飛鳥家雞半戴

多人做一房小者不知春  
毀坐憂心怕

勝侶偕討春年、如有例  
謂嘗探梅亦名耳僧盧晚心慈

奇語妙天下引伸多智慧  
避地收回羣着花又今歲

存



鄉居罕人事，興淡忘新年。室雖偏仄高，容具窮體服用一朝。  
散回想深可憐，得過聊且過。委心任乎天。

春雨

春雨昏，暗屋簷泥塗。咫尺地無餘，經年何處逢。安土四壁難，  
期返故后遭。窳穢沉命法，出區難置治。生苦悶人終日，惟枯  
坐愁聽亂言鬼一車。

贈尤靜淵即題其稿

西望鵝湖開水濱，偏用濕地託芳鄰。名場遲暮知吾少，詩地清  
新體物真。藥畦庭人坐雨，野龍梅花一樹。屋添春時，銀莫謂  
萍蓬合論到文章氣。道親西望鵝湖開水濱見其人

二月八日渡海以下錄東菴錄存

侵晚乘潮去，懸帆縱所如。水寬原瀕洞，風細亦舒徐。大地消諸  
妄，中流混太虛。驚波從可免，願得好像舒。

題江亮卿同硯墨梅

幾生修到一株梅，此是江南應劫來。謝却鉛華聊藝筆，為他冷  
處好花開。

覺阿開士去年遊跡太湖沖，山八月奄化至今始得確耗。

哭之以詩

住世忽逃世，才人久作僧。入山猶負米，竟可少得燈。事從頭  
數，交情屈指稱花時。顏踐約方外，得良朋。



石精神

廿年無潤別一字可稱師梵隱園梅共清言徑竹知安禪拋俗  
累觀化入吟齋蔬食招同調謂若文開卷自訂詩

大劫碎然至吾儕散若星詩人難復返山色為誰青飛鶴登疑

信羈愁醉醒吟魂招不得湖水極冥冥

茗生文自申浦書來寄遠去年所失字頓三卷一為船翁

遺筆賦句報謝次見示酬劉雲嶠原韻

滄海珠沉望亦癡意緣到愛自紛馳來舊墨逾更磨覺餘

花重一枝身世浮雲難自在在四字家鄉安堵豈無時尺

書千語經三覆不盡心知別後思

寄懷友景五柳同硯申浦

寄懷友景五柳同硯申浦

隔年舊事忽回想異地難栖泪滿襟孤寄且觀人世幻住從偏  
阻海濤深壯懷安得歇朝見左傳旅夢常教入夜吟幾度尺書  
勞遠遞羈愁猶足慰知心

和茗丈見懷原韻却寄

說到家園夢亦難出門個似無千意中長抱思何益劫後餘

生過轉安劫後餘海感深論舊事探梅心以戀朋散羈愁經載無聊

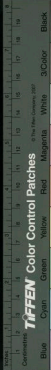
賴屢讀新詩強自寬

連生情懷苦人村道

啟生擬小園三卷三卷

茗丈寄挽次子雲升兩律賦答志感

一紙海上來其語先得臨風讀君詩泐暗露曉子曾未  
成差能習筆墨老屋聚生徒願自食其力攻石類錄研點書堂





拂拭六書之法詩 避鄉佐凶鋒推折心結踏入秋病纏綿霜晨  
瘳荒域世難并安勳脫去肩反肩插邊擊婦推往事那可憶越  
歲涉波濤借枝尚謀食為感故人情暮雲滄江北

避跡餘史稿史稿 提舊館自長旅寂聊述見聞

一帆尚治春天息梅炎候已遷行過市屋平野濶有廬可  
詠在中田

江北閒房險地多四圍溝瀆少清波隔隄驚架危橋險雨久行  
人嘆奈何

屋前應候我未來膏肓者入度陪疇早晚楫棹昏在口邨歌初  
不起秧田

頓：飯香炊白菜家之 盡火燒音盧海隔風物經三月已與江南  
氣味殊

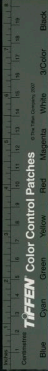
荒區幽興一齊明無事郊扉只掩關日夕縱能舒望眼情空誰  
為補青山

轉：遠聽過車聲長日難消旅索情行篋恨無事尋檢欲徵故  
實陪中行

題畫菜

一畦寒色鑿青蒼滋味秋松淡最長遠旅齏鹽難未缺母逢舉  
箸倍思鄉

庚夏遭亂倉卒出門家內館舍在 分置草末雨素之越歲設



海恩不能已司空表聖有亡言久似憶良朋的因括平韻  
分詠四律

大劫<sup>折</sup>折到北<sup>叩</sup>叩。豈知人在物先<sup>亡</sup>亡。一朝倉卒輕分手十卷親  
零劇斷腸行。屢難<sup>陪</sup>陪。旅居孤寄惜<sup>依</sup>依。縱使他日歸鄉  
後何處重尋舊綠綸。  
七言百孫千古語

手澤留胎重父言。逢善本更鈔存。竟留蘭葉空存日。底留  
禽柱自<sup>錮</sup>錮。舊學依稀插殘<sup>愛</sup>愛。似陳編與<sup>潤</sup>潤。故文如若教數典須微  
引始悔<sup>十</sup>十。生腹<sup>詩</sup>詩。

雖無鄴祭與曹翁。却奉寒盟<sup>擲</sup>擲。景光心難<sup>儘</sup>儘。醫俗<sup>腹</sup>腹。朽不少  
饋<sup>負</sup>負。糧朝<sup>華</sup>華。夕秀精神共<sup>稟</sup>稟。寫度書<sup>華</sup>華。言良更有<sup>語</sup>語。聲譽蒙

在萃公家：檀文章

記從一柳<sup>琴</sup>琴。行膝心<sup>斷</sup>斷。若黃冷若冰。急被入山拋。長物<sup>閒</sup>閒。思道  
古失良朋<sup>老</sup>老。成凋謝<sup>虛</sup>虛。三徑涼<sup>夕</sup>夕。膏<sup>膝</sup>膝。一燈并少論詩方外

友梅花綠<sup>畫</sup>畫。去山僧<sup>謂</sup>謂。賢公去秋  
病後沖山

雨來軒盆中白荷

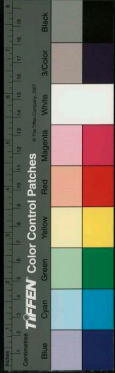
海東序園不宜花。何處池塘<sup>翠</sup>翠。益斜倚<sup>樞</sup>樞。半開珍蕊<sup>瀟</sup>瀟。凌波獨  
立謝鉛華<sup>酒</sup>酒。搗舊雨<sup>懷</sup>懷。蕭寺<sup>昔</sup>昔。借故友<sup>江</sup>江。靜菊<sup>香</sup>香。散微風隔水

涯愁<sup>聽</sup>聽。宛<sup>託</sup>託。膏露<sup>滴</sup>滴。有誰<sup>韻</sup>韻。事到<sup>烹</sup>烹。茶

吳江張鈇甫解元小安樂集有四言吟曾徵其體稿今失

去補吟四首





百思縈懷千狀堆案屏之須臾遊心于淡惟靜乃地不聞文翰  
獨見以光微春鼻觀昔賢有云日分其半靜坐吟

賢俗何法厥方惟吉勿於二酉或際三餘區心自得涵以極虛  
才人原命吐屬膏腴時特爾雅豈在晉柳讀書

櫻心屋務抱膝空齋踏天踏地曷暢我懷遊不必擇得趣便佳  
天機道味林際水涯以上舞雲哨然同儕出遊吟

獨學依三畢生孤陋人無常師善惟求寶玉石切磋道義研究  
一字可貧多文是富滿洞從之何問字宙會友吟

新涼

炎威雨洗文秋新柳道荷梅海溼身寂處不堪道佳事遠將豈

放翁書院

畫屏前因天涼屏已成開客家讀書如鼓人孤館曉來昏欲  
睡如爐燈火有誰顧在舊齊休上尚左未作人言以與醒列在銀浦邊居

客舍

青燈客舍坐凝思結繆聲中月上蓮隔歲一家貧且病最難排  
遣是秋時

次景五翁懷韻寄申江

越境風波半載安尺書稠疊感無端覆巢已歎家何在哭女誰  
知骨久寒暗未札及呂詞人事蕭條常路梗心激楚近秋關

雲間終有天衛見珍重街盧鴈影單

又次申浦七夕池上韻

海隅廬舍少高樓。仰睇青天碧漢流。世難徭生今感躬。如羞  
滅北年秋。上年七夕正當餐。不忘家園味對景。同吟異地秋。近  
得若南音信惡。更禁鄉夢白蘋洲。淡筆自物

寄答潘慶孫陳申浦

先後浮家託海濱。得詩始與訴艱辛。驚心幪扶人何處。謂王拙  
昆李上回首題襟迹已陳。井里幾時安晚歲。篇章一曲復陽春。  
遙知燈火郊墟異。珍重他鄉宛卽身。

和蒼生丈遺問寄申江

填膺非憤鬱難舒。耳畔佳音半子虛。縱使排愁活有酒。可堪飯  
事備無書。故交吳潤經年後。舊跡微茫一夢餘。安得陸英風雨

至竟從滄海擊鯨魚

前以旅述六絕寄呈蒼生丈申浦丈以兩鄉風景相同賦律

見示次韻寄答

遊跡身甘僻處投。江鄉涉目與君侔。地無好景難延賞。人少知  
音懶結儔。報友不慙稱擢手。破公每對清景取歡友。人得書  
幾訝登同述。詩筒散謝儕元白。差幸閒波著野鷗。此句尋常語也

秋日旅興

一屋晴時未四面。風捲關籬復曉窗。無心奇景鄉居得。月吐  
天根似日紅。

黑雲翻墨儼山勢。未雨先雷催電光。分得花田同望澤。良苗無





數羊人長

浙西本計重明桑葉今難說故卿到眼稍好將蓀底木棉花

暖稻花香未句借用未可生香虛句

隔海遙聞未止戈仰天杳杳桂近如何蟾宮情纖登科記過莫年  
持亦罷校

次景五贈友韵

華蟾忍回想山塘多畫船兵燹摧故上世難負中年夢鹿枉成  
覆涼蟾空日圓客愁何日慰滄海浩無邊

風雨

竟日追風雨全教餘者闌屋多夜多海近易秋更事醒殘

夢懷卿感盛歡借詩消旅索何用快心肝

清聖日宋人初疑

漫道御居適難為風雨行烟昏林失影泥疑屐無聲言每驚  
河漢胸誰具甲兵黃塵滄海事何日問歸程

中秋值雨疊亮卿裁字韵

天香漫說月宮裁層疊浮雲發不開破宋翻添終日雨賞秋辛  
接故人杯地偏何處接甚曠夜久難憑管催問坐忍聽糖酒

止仍圓還望隔宵未秋月仍圓夜半夜句

十六夜月次亮卿中秋坐兩韻

最難一宿濕雲收其奈御居倦夜遊在故人都幸好景仍圓月  
似補中秋坐閒論事頻進海客動內諒動說愁天半蟾輝遞又





上月往桂信小山

去年寄中世無一信益奇



已任子社社侶可香山甚有只緣無長物始得作閒人  
予遭艱後衣物不必注

玉衡

與閒身未得慈感一首

仙抄子物別寒廳雨夜驅舟入香冥  
愛道無家能快老莊子快我以老  
須知有籍免勞形遊息膝輒光感不死光如大夢醒獨撫寸  
心猶未沫聞書景物勝丹青



晚眺次高青邱泛湖至東合韻

魄歲生後月蓮上一帶濁流波不響  
門前宮若木橋橫荆鼓滿地將馬  
往時既晚兮秋風生離。未來少人行  
踏踏四顧景荒率是底寒蟬時一鳴

倒次景五秋夜書懷韻亦各述其懷而已

暖茗時招近局朋不忘香味煮秋  
菱翻心麈屢重磨鏡煖我老  
休前小炷燈世事已驚蒼狗幻  
遊蹤漫道亦關凭楚回一榻尤  
悽愴杯土西鄉意不寐去年九月雲兒還  
暫理吾人攜鄉 自委在直林省

詠鮭魚

網出餘東水一區錯呼白小是  
耶非扁舟數過蕩湖畔煙水銀  
魚無此肥

九日偕程梅溪心翁登東城樓

約伴登臨賜客心城隅高閣俯秋  
濤灑東佳氣近朝吳天半浮  
雲起夕陰道有車聲並鼓破地  
無山色一痕溪兵戡未核逢重



吐問誰柱信小山幽

香齋名世無一清蓋若

印

白香山某有只緣無長物始得作閒人  
句予遭艱後長物

已無閒身未得恣感一有

儘拋長物別寒廳  
雨夜驅舟入香冥  
漫道無家能佚老  
我以老須知有籍免勞形  
近宵臆觀光感不死  
光如大夢醒獨撫寸心猶未沫  
閑書景物勝丹青

莊子佚我以老須知有籍免勞形近宵臆觀光感不死光如大夢醒獨撫寸心猶未沫閑書景物勝丹青

晚眺次高青邱泛湖至東合韻

魄哉生後月  
蓮上一帶濁流波  
不響門前宮  
茶木橋橫荆棘滿  
地將焉往時  
既稅分秋風生離  
禾黍少人行  
躊躇四顧景荒  
率足底寒蟬時一鳴

倒次景五秋夜書懷韻亦各述其懷而已

暖茗時招近局朋  
不忘香味煮秋羹  
翻心屢展重磨鏡  
煨我老休煎小炷  
燈世事已驚  
蒼狗幻遊蹤  
漫道赤關凭楚回  
一榻尤悽愴  
杯土西鄉意不殊

去年九月雲兒送

自是吾友直杖省

詠鮭魚

網出餘東水一區  
錯呼白小是  
耶非扁舟數  
過蕩湖畔煙水銀  
魚無此肥

九日偕程梅溪心翁登東城樓

約伴登臨陽客心  
城隅高閣俯秋濤  
瀟東佳氣近朝吳  
天半浮雲起  
夕陰道有車聲  
車鼓破地無山色  
一痕溪兵戍未收  
蓬重



九夷酒師時且共斟

次景五九日小集紀字的字申江

無地堪出將我愛何處寫單栢海棠東隅誰拓眼界者夜有好詩

消時苦大穿示新詩一酒乏勝侶把扶疏瘦菊搖豔淡昏燈炮

忽觸故園情梅卷人如臨劫餘初食艱矣秋風雅慕久缺

如捫衷泪暗瀉秋夢牽頻波烽烟燒粉社幾時掃文蔓推拉風

霜下梵隱更何人梅老阿蘭若謂故友覺公 雜憶情境區莫

題茗文寄示近詩後

酒深久曾知律細推敲今更饒詞工此中清議皆詩史豈與留

連光景同

孤安左何

在英上善德  
承母期九月  
結律為安

寓鄉林草便躋琴風日佳時一解顏莫依家無長物慶慶新  
句是名山

雨來軒益菊和程梅溪韻

春花罕見親秋花不讓扶疎五柳家竟種何妨論價貴品詩更

喜得賞嘉君安視于 而來軒 霸人雙對鄉愁淡壽客遲來悅節華清酒

軒極益益列眼明佳色燦如霞

茗文寄示蒼石梅採問華澄風上二律次韻以述江北京

色却寄

隔年分手各天涯尺素頻通高足誇恐觸鄉愁虛夜月為消旅

寂寞秋花居傳近自石港 獨前數種驛 腥聞魚販常盈市空貨燭店倦還家



碎語物格  
千百其花  
故處

沙日輸君耕織地機聲空影樓中華

煮海平時地本饒又瘦物力量蕭條泥黏車路愁經雨水淳茶  
既識過潮依小寒家節蒼屋週邊斷港板支橋是區風土難徵引

敬和新詩意也消

海山佛水寫來五

志感

人生罕百年時晝先物去縱極生乎春戀心懸崖撒手那能顧  
倉卒兵奴未一身匿無愛祝融助厥威時已墮雲霧那付飛  
煙終為他人據文梓香楠供爨材雕梁画棟控刀鋸出此轉喉  
刺餘生翻教物奇不如人側耳更聞鄰邑改何時重見江南春

寒眺

拾律律成

鮑魚滿干荒。下。陽。西風捲蘆葦。野路繞林塘。怪事嗟殘  
夢。新詩感故鄉。一年容易去愁思。劇卷茫茫。

對月感咏

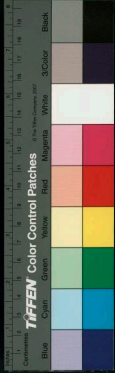
海角看明月。俄覺十度圓。不珠清。舊。彌情故鄉。天事業隨流。  
水。風。霜。倚。暮。年。一。輪。寒。更。短。暗。眠。為。誰。好。

拈晚木天欲雪分韻漫吟五絕

北風釀積陰。午餐時易晚。孤館坐空寒。歸鴈觸簷聲。遠  
鄉思切何益。詩情空復來。昨今逢至日。短景客中催。  
風色逼人冷。同雲暗上天。恨懷真海若。精術不能填。  
經亂悟者誰。添深嗟五欲。熱場如鷲劫。勿謂景毒。

六月十日  
角邊

此詩各得四十字  
人矣



陽氣不潛藏大雪艱得雪四野多悲風荻葦瘠角、

聽雨

足文艺甚蔽榻前閒陰晏坐自年、旅店亦復聽寒雨回昔明  
窗一個然

殘月

史闌人靜後夜色皎更除露夕洗如瑛。風林鐵似梳。一年幾圓  
掛。事事悟盈虛。斯理能尋究。無須嘆索居。謝以  
眼在望。在望而不覺  
力

客憲寒夜

中田有屋似穹廡。燈盡床頭夜苦行。恹底寒帷寒徹骨。滿天霜  
氣五更初

舊夢無酒閉戶尋寒雞。窗外長吟。自醉老却。動心不解當  
年起舞心。此詩詳見  
卷生詩集

潘麟生自申江寄貽先舅氏船山詩集拈句報謝

弱齡耽畫自遺集。玲滑陽信手加丹鉛。可笑不自重。比長識門  
徑。稍別宋與唐。斯編擷杜髓。健筆誰頭後。得五柳本評。泊語  
具詳。感堂石齋五柳園  
本曾借銀錄一過匡居一披誦。奇氣沁肝腸。腹夏垂蘇米  
拋棄。到線網。越歲吟魂定。此卷尤不忘。好友獲我心。全快速寄  
將。舊書雖難復。新本殊精良。廿年鑄金願。入手欣已償。史期聚  
心交。一詠還一觴。

貝子富臨尊甫六景菊花卉画卷感賦一律次韻

學甫何父在七張書  
人稱人笑曰先德







叔餘畫卷儼然存想見瀟灑不言昔日花枝留墨韻  
蘇軾故蘇魂  
淚痕啼眼因君行酒添新感我殘書失故園錦囊江南雲散  
潘汝官長眉一似斜紅似此彈丸此境必  
後幾家重與手親翻  
應須嘉刻年海客為信要角任

海暮

曳杖柴門立歸鴉去杳冥港寒渾水印市近晚煙青心曠宜開  
詠愁深或獨醒回思雪意雲城滿微星  
德心廣理之  
課罷無聊賴榻邊野屋中地荒難禦冷窗破憤呼風寒雨休柵  
量閒吟不計工萍蓬病海國又際一年終

周杏橋作舉杯邀月酌屬題追次太白韻

生世貴適意俯仰皆可親心在水精城句不能舉似人規違

夜色佳何求伴吟身金樽復酒滿豈擇秋與春  
空翠藉生瀉地行藤亂一詠更一觴濁世清涼散坐忘夜已深露脚斜銀漢

次貝子宣巖寒三友韻

得朋性不近風華竹外松間冷着花交到冰霜性蒼老翠暮水  
月影橫斜別來故土三秋想添入吟身四美誇  
歲改荒區知己香更憐賃屋小於蝸

饒歲次亮卿韻

經年差幸免驅馳又值他鄉饒歲時流屬可無呼酒與消愁  
有春詩宜如閑眠食承平願豈僅家山克復期  
瑣尾光陰同水去春來好信早梅知



庚年錄存八十四首  
辛年錄存七十七首

同治紀元歲三月上院長洲學潘任瑞拜讀  
三通於中江蘇海書院扁齋



乙丑七月下浙弟石屏拜讀  
乙丑十月下流在允括保拜讀



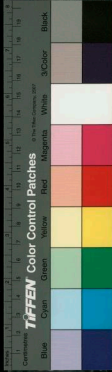
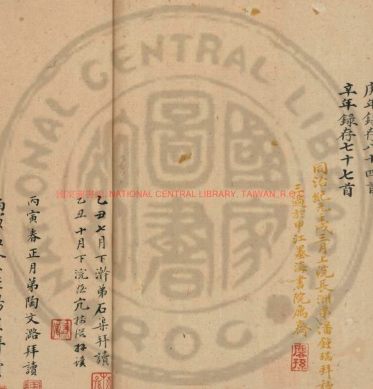
丙寅春正月第陶文潞拜讀



丙寅孟冬小姪楊煜拜讀



光緒辛巳九月十月小弟潘鍾福垂律二通



大意番社老長吟未苦兵一編傾海布五  
字挾江聲涵衙識君性蒼茫移我情船  
山宗法壯得刀見平生

壬戌清剛後五日從滬半潘君處得讀

谷香先生大著坤書式津巨誌傾倒楚希  
即致金闕曼卿金玉拜題於海上寄無

相逢舊憶廿年曾詩添船山付一燈花  
氣靜肯清露洗鶴聲高是遠風乘別夕  
夏樂閑懷抱大好林泉結友朋願得過  
從互酬唱寒齋洗味冷如冰

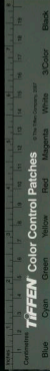
奉題

大稿印次

惠贈原韻請

谷香仁丈先生教正

戊辰辰孫劉清遠稿



公香兄丈大人寄示庚辛卯年 大集歌次已示

惠題 拙稿元韵二律 題奉 鄂啟

大江流日夜 寂寞幾何如 學靜由心得 詩空亦  
睡餘信雲 永懷想對月 恨盈虛間說 枕源境  
漁翁有福居 在華中 舊是遼東隱 幸本木榴寧  
廣人惟有墨 萬言恐妄 穩海上古琴 曲江天春  
水船好 困盤鯉信 詩短長篇

壬戌暮春 懷弟潘君 謹持高州

高宗聖宣

恬靜閑適是君家 平日作詩本色難 平其在流離顛沛  
中 仍能詠歌自得意 趣和平絕無衰視之氣 唯較之音靈  
于筆端 於此可覩 素養亦可徵 後福間有一二字 可憐因  
承 手論諒切不措 稽昧諒為代易 希 無恙安處仍  
未恆更望 主裁酌有年 甚

同治元年之歲 暮春 寒食節 葉廷琮讀於津南高舍 謹識

近來紙價昂貴 休寫  
款餘可矣

高宗聖宣

高宗聖宣



大好出栖管切安平生風為在林密性從澹愛  
融靈愛詩到真時耐細煎勸品儘饒知已永和  
平靜苑世途寬扁舟西嶼探梅去從子言响與  
未園 曾以會奕世靈詩可筆凡係想兒之自媿忘  
年稱小友清琴外 高示 秋輝文章 信羨嘆 蕪  
旅世事多艱入夢且知 照船小 衣鉢在 早傳別派  
不相師 小詩三律 敬題

谷者尊文先生大真印德節正 愚徒王時到呈稿

花香吟長卷王侍史燈隔月餘摩挲

杜預失道為悵往的天水一涯今秋相慰以而命無

在以此之難不知人生聚散自有定數也

昔著恬高喜延以悵晤真樸字又多見道而融

物主工繪日之神怡之日不候洽枯就品心費

者信以水所并題之後幸徵其人館平藉

身不能走眼于此汶蘇懷性

改畫不宣而幸香苦油



近局相逢子一編論道宗言識法前言情  
欲問清玄府得日惟君自在禪風旂幾  
人能振法交持似我二華顛名場利市  
歷回恩久字因緣三十年

年題

谷香兄丈先生大要序

教正

己未春月日朱某呈稿



丁卯五月二十日校止泊齋遺詩有感用 梅孫丈舊稿韻

咸恆送二首書男卷後呈呈 存丈白

夜宿甘南囊篋編如共誼詩短燭高野鶴蒼然仙侶山花幽徑

美人揮琴雅古調能性適酒但微醺不解顛曾共登藥通菊夢故

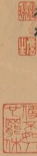
應於淡似長年 冰白詩卷二卷首  
夢中歷高天句 眼底光陰似去年一天花雨落

毫顛綠陰梅枝消盡畫幽外性吟入靜禪 壬午五月詩自備谷首正身處廣西書  
張飯菜再托上人性性敬觀似昔年詩

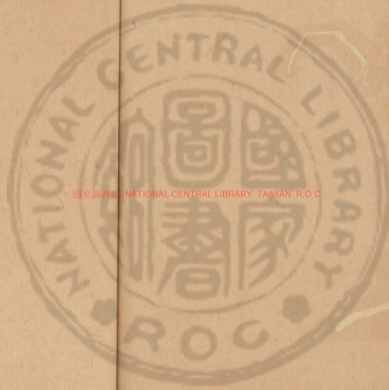
遼海高風倚卷外山河波淚酒壺前何堪味區區交略見平生

只此編

迦蘭 瘦羊潘竹湯初稿 暗作伏

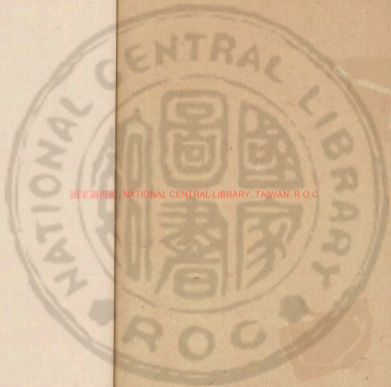






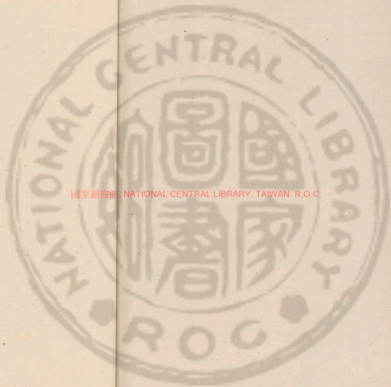
國立中央圖書館 NATIONAL CENTRAL LIBRARY, TAIWAN, R.O.C.





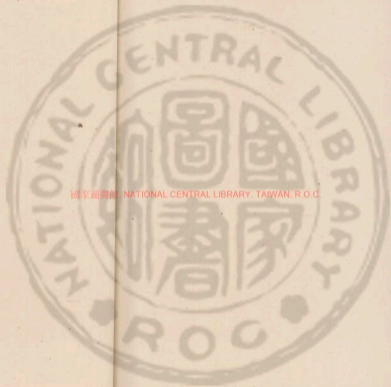
國立中央圖書館, NATIONAL CENTRAL LIBRARY, TAIWAN, R.O.C.





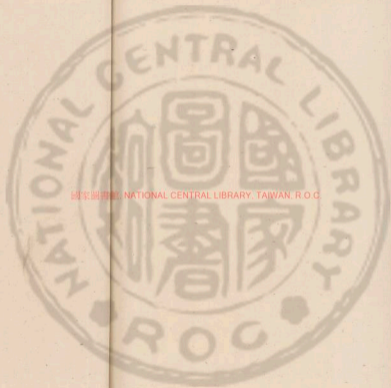
國立中央圖書館, NATIONAL CENTRAL LIBRARY, TAIWAN, R.O.C.





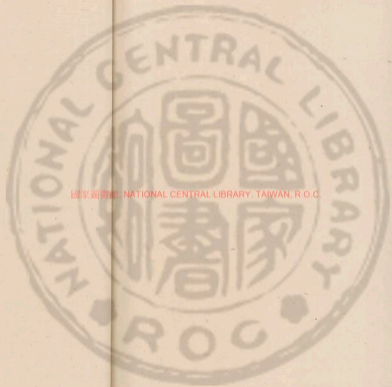
國立中央圖書館, NATIONAL CENTRAL LIBRARY, TAIWAN, R.O.C.





國立中央圖書館, NATIONAL CENTRAL LIBRARY, TAIWAN, R.O.C.





國立中央圖書館, NATIONAL CENTRAL LIBRARY, TAIWAN, R.O.C.

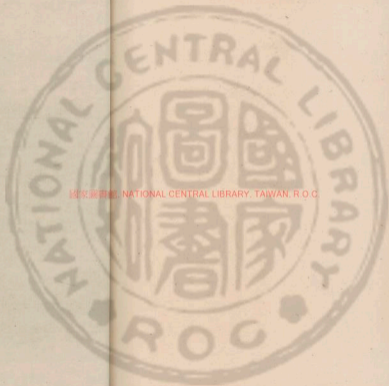






國家圖書館, NATIONAL CENTRAL LIBRARY, TAIWAN, R.O.C.





國立中央圖書館, NATIONAL CENTRAL LIBRARY, TAIWAN, R.O.C.



國家圖書館 NATIONAL CENTRAL LIBRARY TAIWAN R.O.C.

