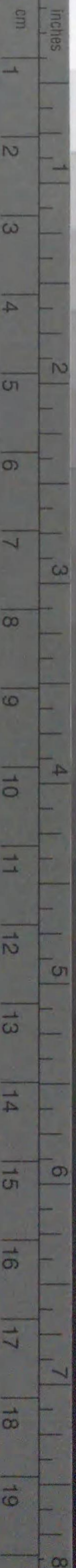


Kodak Gray Scale



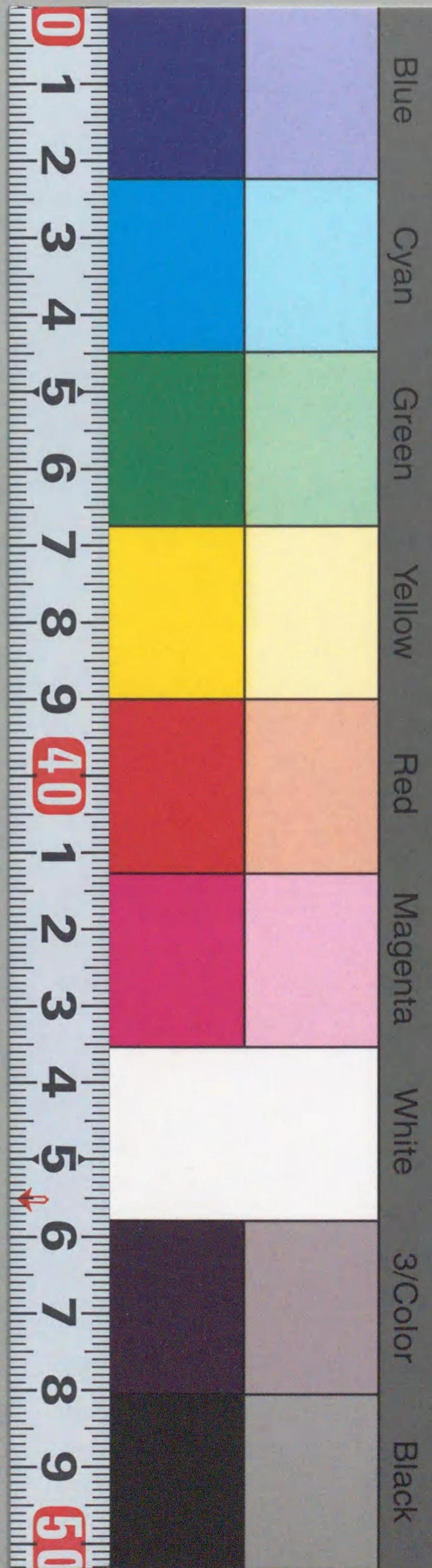
© Kodak, 2007 TM: Kodak

A 1 2 3 4 5 6 M 8 9 10 11 12 13 14 15 B 17 18 19



Kodak Color Control Patches

© Kodak, 2007 TM: Kodak



GB22
7
00584988



GB22

7

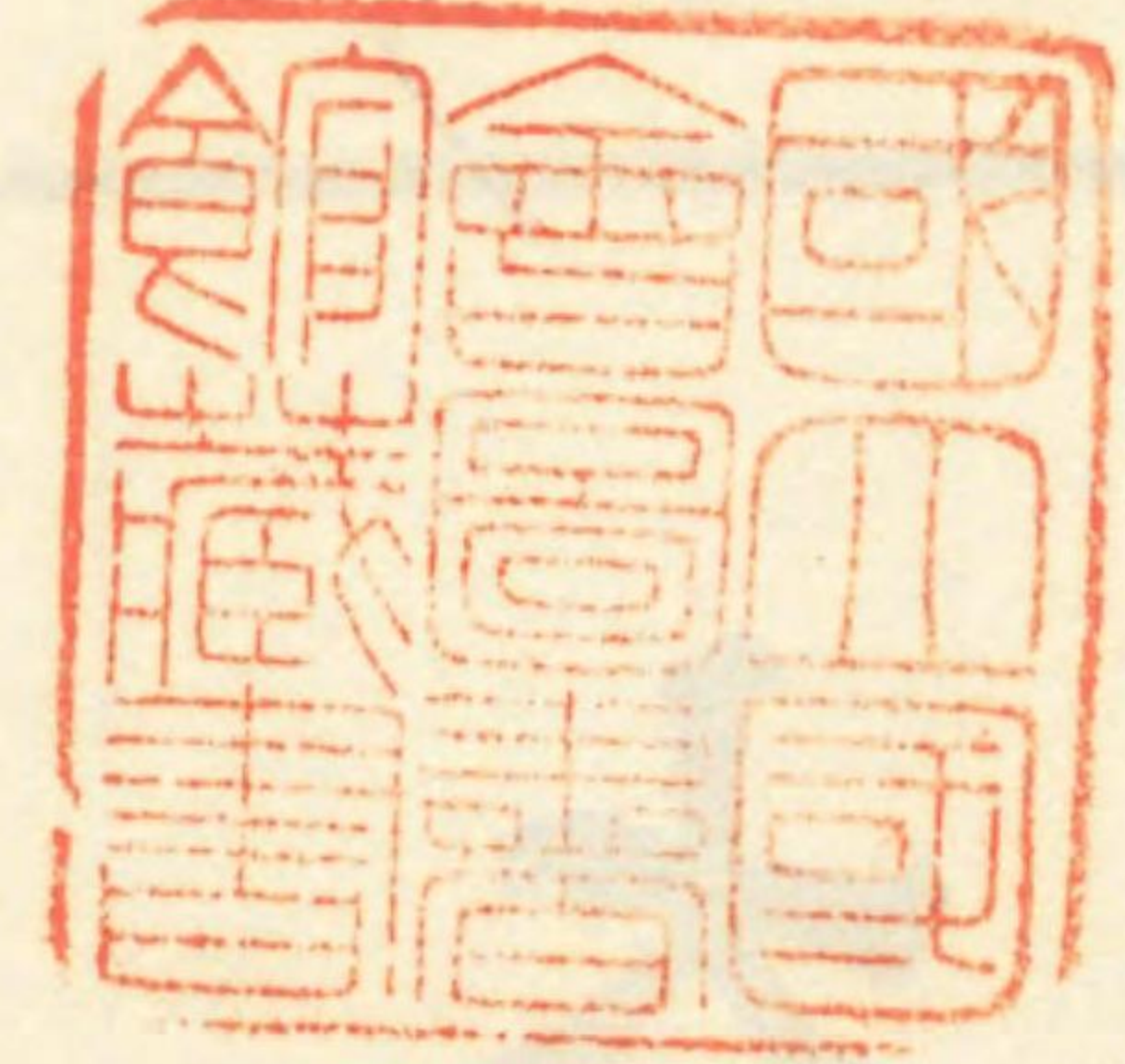
東京大學史料編纂所編纂

大日本史料

第三編
之十八

東京大學藏版

210.68
To 56d



東京大學蔵



東京大學蔵書印

大日本史料

584988

大日本史料

第三編之十八目次

鳥羽天皇

永久四年

十二月

一日	日食、	一
二日	法皇、雪御覽、	一
八日	關白藤原忠實、内裏ノ觸穢ニ依リテ、大神祭ノ行否ヲ尋ネシム、	二
九日	御佛名、	二
十日	御體御卜奏、	二
十二日	關白藤原忠實、法皇ノ御爲メニ、等身延命佛像ヲ造進ス、	二
十三日	法皇、關白藤原忠實ヲ御前ニ召シテ、種々御物語アリ、是日、齋院侍屋 燒亡ス、	三

目次 永久四年十二月

一

十四日 法皇、鳥羽殿ヨリ、還御アラセラル、……………三

十七日 免物アリ、……………三

十八日 内侍所御神樂、……………七

法皇、御佛名ニ依リテ、播磨守藤原基隆ノ大宮第二御幸アラセラル、是日、法皇、關白藤原忠實ニ弓細工ヲ召シ給フ、……………七

二十日 左京大夫源顯仲等七人、百首和歌ヲ詠ズ、……………七

廿二日 京官除目、……………六九

右近衛將曹貊光則轉任、

廿四日 鳥羽殿ニ御方違行幸アラセラル、是日、法皇モ亦、鳥羽殿ニ御幸アラセラル、……………九一

廿七日 法皇、白河殿ニ御幸アラセラル、……………九三

廿九日 官奏、……………九三

阿波國不堪佃田ノ坪付、

皇后令子内親王、内裏ニ參入アラセラル、……………九四

三十日 秀才給料宣旨、……………九四

權中納言兼大宰權帥正二位源基綱薨ズ、……………九八

是 歲 東大寺大佛殿四面廻廊等ヲ修造ス、……………一一八

算博士三善爲康、朝野群載ヲ撰ス、……………一一八

年末雜載

災異、……………一二六

曆、……………一二六

神社、……………一二七

佛寺、……………一二八

公家、……………一三四

諸家、……………一四〇

疾病、……………一五二

死歿、……………一五三

尼寂妙寂ス、

僧隆暹寂ス、

已講頼心寂ス、

已講定豪寂ス、
 法橋範舜寂ス、
 藤原有隆卒ス、
 學藝、……………一五六
 題跋、……………一六五
 莊園、……………一七八
 免除、……………一七九
 訴訟、……………一八一
 契約、……………一八四
 去渡、……………一八五
 賣買、……………一八七
 相博、……………一八七
 雜、……………一八八

永久五年

正月

一日 小朝拜、節會、院拜禮、……………一九一
 二日 關白藤原忠實臨時客、……………一九二
 四日 法皇、白河殿ヨリ、大炊殿ニ還御アラセラル、……………一九二
 五日 敍位、……………一九三
 八日 御齋會、後七日御修法、……………一九五
 法勝寺修正月會、法皇、之ニ臨御アラセラル、……………二〇七
 關白藤原忠實、熊野精進ニ依リテ、宇治ニ赴ク、是日、京中火アリ、法
 成寺塔二基・總社・南大門等燒失ス、仍リテ、忠實、精進ヲ止メテ歸京
 ス、……………二〇八
山城光明山寺ヲ關白家ノ祈願所ト爲ス、
 十三日 法皇、白河殿ニ御幸アラセラレ、尊勝陀羅尼供養ヲ行ハセ給フ、是夜、
 祇園別宮少將井炎上ス、……………二一二
 十九日 縣召除目、……………二一四
 二十日 大僧正寬助、皇居士御門殿ニ於テ、孔雀經法ヲ修ス、……………二一八
 法成寺塔・總社・南大門等造立事始、……………二二〇

- 廿二日 法皇、白河殿ニ御幸アラセラル、……………二二一
- 廿四日 法成寺南大門立柱・上棟、……………二二一
- 廿八日 石清水八幡宮ニ穢アリ、延キテ、禁中ニ及ブニ依リテ、諸社祭ヲ延引ス、……………二二三

二月

- 二日 石清水八幡宮ノ穢ニ依リテ、春日祭ヲ延引ス、尋デ、之ヲ追行ス、……………二二五
- 法勝寺新阿彌陀堂蓮華藏院修二月會、……………二二五
- 故關白藤原賴通忌日法會、太皇太后藤原寛子、之ニ臨御アラセラル、關白藤原忠實、亦之ニ參會ス、……………二二六
- 四日 石清水八幡宮ノ穢ニ依リテ、祈年穀奉幣ヲ延引ス、尋デ、之ヲ追行ス、……………二二六
- 六日 鳥羽殿ニ御方違アラセラル、……………二二七
- 院御物忌、……………二二七
- 七日、十一日、十八日及ビ廿二日、院御物忌、……………二二七
- 九日 石清水八幡宮ノ穢ニ依リテ、大原野祭ヲ延引ス、尋デ、之ヲ追行ス、……………二二八
- 石清水八幡宮ノ穢ニ依リテ、釋奠ヲ延引ス、尋デ、之ヲ停ム、……………二二九
- 十二日 法皇、安藝守藤原尹通ノ鳥羽南第二御方違アラセラル、……………二三〇

- 十三日 法勝寺千僧御讀經、法皇、之ニ臨御アラセラル、是日、内大臣藤原忠通、藤原實衡ノ無禮ヲ咎メ、其雑色ヲ捕ヘ、車簾ヲ毀ツ、……………二三〇
- 十八日 御物忌、是日、法皇、馬ヲ關白藤原忠實ニ賜フ、……………二三〇
- 十九日 圓宗寺最勝會、……………二三一
- 二十日 法皇、熊野勅使發遣ノ日次ヲ、關白藤原忠實ニ諮ラセ給フ、……………二三一
- 關白藤原忠實、文書ヲ内覽ス、……………二三二
- 廿五日 御塔造立ノ地ヲ仁和寺邊ニ相セシム、……………二三二
- 廿七日 内裏ニ犬死ノ穢アリ、……………二三二

三月

- 二日 仁和寺北院藥師堂供養、……………二三四
- 三日 御燈、……………二三五
- 宇治平等院一切經會、太皇太后藤原寛子、之ニ臨御アラセラル、内大臣藤原忠通、亦之ニ臨ム、……………二三六
- 四日 院御物忌、……………二三七
- 五日 法皇、内大臣藤原忠通ニ馬ヲ賜フ、……………二三七

七日 法皇御所六條殿ニ朝覲行幸アラセラル、……………二三七

十二日 法勝寺新阿彌陀堂蓮華藏院三重塔供養、法皇、之ニ臨御アラセラル、……………二四〇

十五日 右大臣源雅實ヲ伊勢ニ遣ハシテ、宸筆宣命ヲ大神宮ニ奉ル、……………二四四

十八日 石清水臨時祭、是日、内并ニ院御物忌、……………二四九

二十日及ビ廿九日、院御物忌、

内大臣藤原忠通ノ家ニ和歌會アリ、……………二五一

廿三日 祈年穀奉幣、……………二五二

廿五日 列見、是日、法皇、鳥羽殿ニ御幸アラセラル、……………二五二

廿六日 尊勝寺灌頂、……………二五二

廿七日 法皇、鳥羽殿ニ御方違アラセラル、……………二五三

僧正寛助ヲシテ、孔雀經法ヲ成就院ニ修セシム、……………二五三

廿九日 内裏鬪鷄・鬪草アリ、……………二五三

四月

一日 旬平座、……………二五五

三日 梅宮祭、小除目、是日、御物忌、……………二五五

八日 御灌佛、是日、院御物忌、……………二五五

十八日及ビ廿三日、院御物忌、

十二日 法皇、某所ニ御方違アラセラル、……………二五六

十三日 關白藤原忠實、法皇ニ馬ヲ獻ル、……………二五六

十五日 齋院官子内親王御禊、……………二五六

十八日 吉田祭、……………二五七

十九日 法勝寺百座仁王講、法皇、之ニ臨御アラセラル、……………二五七

二十日 皇居源雅實ノ土御門第ノ怪異ニ依リテ、播磨守藤原基隆ノ三條烏丸第二遷幸アラ

セラル、……………二五八

廿一日 關白藤原忠實、賀茂社ニ詣ヅ、……………二五九

廿六日 關白藤原忠實、尾張目代某ノ男盛ヲ見、國中ノ事ヲ問フ、……………二六〇

廿七日 法皇、御所ノ怪異ニ依リテ、白河殿ニ御幸アラセラル、……………二六一

權少僧都嚴覺ヲ東寺ニ長者ニ補ス、……………二六一

五月

一日 位祿并ニ賑給定アリ、……………二六三

二日 白河泉殿ニ御方違アラセラル、……………二六三

三日 六衛府、菖蒲ヲ獻ズ、……………二六四

五日 檢非違使廳、院宣ニ依リテ、越後住人平永基ヲシテ、前對馬守源義親ト稱スル者ヲ召進メシム、……………二六四

七日 太皇太后藤原寛子、春日社ニ於テ、大般若經ヲ供養轉讀セシメ給フ、又、關白藤原忠實ノ爲メニ、經卷等ヲ供養アラセラル、……………二六六
忠實等、般若心經ヲ書寫供養ス、……………

九日 關白藤原忠實、熊野使ヲ發遣ス、……………二六七

九日 東大寺ヲシテ、戒壇院并ニ講堂等修造ノ覆勘ヲ請ハシム、尋デ、東大寺ヲシテ、之ヲ修造セシム、……………二六八

内大臣藤原忠通ノ家ニ歌合アリ、……………二七一
十一日、忠通家歌合、……………

十三日 白河泉殿ニ御方違アラセラル、……………二七三

十五日 最勝講、……………二七三

十六日 關白藤原忠實、弓ヲ獻ズ、……………二七五

十七日 法皇、法勝寺新阿彌陀堂蓮華藏院ニ御幸アラセラレ、百萬卷御讀經ヲ行ハセ給フ、……………二七五

廿一日 大僧正覺信、法務ヲ辭ス、尋デ、之ヲ聽ス、……………二七五

廿三日 白河殿ニ行幸アラセラル、……………二七六

廿四日 季御讀經、……………二七六

廿五日 法皇、鳥羽殿ニ御幸アラセラル、……………二七七

廿七日 軒廊ノ御トヲ行フ、……………二七七

廿九日 白河殿ニ御方違アラセラル、是日、院御物忌、……………二七八
三十日、院御物忌、……………

是月 雨降ラズ、……………二七八

權少僧都嚴覺、仁王經法ヲ修ス、……………二七八

六月

一日 典藥頭丹波雅康、春日社神人ヲ陵轢スルニ依リ、興福寺大衆蜂起ス、……………二八〇

三日 炎旱ニ依リテ、丹生・貴布禰兩社ニ奉幣シ、神泉苑ノ池ヲ浚渫セシム、尋デ、九社ニ奉幣シテ、雨ヲ祈ル、……………二八〇

四日 尾張守源師俊、法皇ニ馬ヲ獻ル、……………二八一

十三日 白河殿ニ御方違アラセラル、……………二八一

十四日 祇園御靈會、……………二八一

炎早ニ依リテ、權少僧都勝覺ヲシテ、請雨經法ヲ神泉苑ニ修セシム、……………二八二

廿二日 炎早ニ依リテ、仁王經ヲ南殿ニ轉讀セシム、是日、延曆寺千僧御讀經、……………三一八

廿七日 諸社ニ奉幣アラセラル、……………三一八

廿九日 白河殿ニ御方違アラセラル、……………三一九

五龍祭ヲ神泉苑ニ行フ、……………三一九

石清水八幡宮權上座任清ヲ同宮修理別當ニ補ス、……………三二〇

關白藤原忠實、六月祓ヲ行フ、……………三二一

七月

一日 法皇、某所ニ御方違アラセラル、……………三二二

二日 權少僧都嚴覺ヲシテ、孔雀經御讀經ヲ神泉苑ニ修セシム、……………三二二

法成寺總社上棟、……………三二三

法皇、鳥羽殿ニ御幸アラセラル、……………三二三

關白藤原忠實、新造鴨院第二移徙ス、……………三二四

四日 廣瀨・龍田祭、……………三三五

六日 御惱、……………三三五

七日 關白藤原忠實、乞巧奠ヲ行フ、……………三三五

元興寺ヲシテ、末寺豐良寺ノ莊民ガ東大寺領大和清澄莊ノ用水ヲ妨グル
コトヲ停メ、之ヲ平均ニ充テ行ハシム、……………三三五

九日 關白藤原忠實、新造鴨院第二移徙ノ後、始テ出仕ス、是日、院御物忌、……………三三六

十二日 法皇、關白藤原忠實ノ新造鴨院第二御幸アラセラル、……………三三七

十四日 權律師賢豪寂ス、……………三三八

十五日 法成寺自恣、尊勝寺孟蘭盆、……………三三九

十七日 關白藤原忠實ノ新造鴨院第二講詩・管絃ノ興アリ、……………三四〇

十九日 尊勝寺御八講、……………三四一

二十日 法成寺總社遷宮、……………三四一

廿五日 白河殿ニ御方違アラセラル、……………三四一

廿六日 新皇居土御門殿上棟、……………三四二

廿九日 七社ニ奉幣シテ、石清水・賀茂兩社行幸ヲ祈ル、……………三四三

八月

一日 故前對馬守源義親生存ノ流言アリ、……………三四四

四日 北野祭、……………三四四

六日 御馬御覽、……………三四五

法皇御所大炊殿北對ノ棟木折ル、是日、院御物忌、……………三四五

七日 法皇、白河殿ニ御幸アラセラル、……………三四五

院宣ニ依リテ、東大寺綱封藏納物ヲ勘注ス、……………三四六

東大寺綱封藏銀銅等ノ斤納ヲ注進ス、

十一日 權僧正行尊ヲ法務ト爲シ、權大僧都永緣ヲ大安寺別當ニ補ス、……………三五三

十二日 關白藤原忠實、新造鳴院第二地神供ヲ行フ、……………三五五

十五日 石清水放生會、……………三五六

法皇御所ニ穢アリ、……………三五七

十六日 駒牽、是日、法皇御所ノ穢ニ依リテ、石清水・賀茂兩社行幸ヲ延引ス、……………三五七

十九日 關白家政所、同藏人所々充、……………三五八

廿一日、内大臣家政所所充、

内大臣藤原忠通ノ家ニ作文會アリ、……………三五八

廿四日 石清水・賀茂兩社行幸延引ニ依リテ、大神宮以下七社ニ奉幣ス、……………三五八

廿五日 太皇太后藤原寛子、佛事ヲ宇治ニ行フ、……………三五九

廿六日 光孝天皇國忌、是日、大雨ニ依リテ、丹生・貴布禰兩社ニ奉幣ス、……………三五九

廿九日 石清水八幡宮ニ行幸アラセラル、……………三六一

三十日 法皇、白河殿ヨリ、鳥羽殿ニ還御アラセラル、……………三六六

九月

一日 京都大風、新皇居殿舎十六宇・勸學院・法興院等顛倒ス、……………三六七

關白藤原忠實、御燈由被ヲ行フ、……………三六七

二日 法皇御惱、……………三六八

八日 法皇、鳥羽殿ヨリ、白河殿ニ御幸アラセラル、……………三六八

十一日 大神宮ノ穢ニ依リテ、伊勢例幣ヲ延引ス、尋デ、之ヲ追行ス、……………三六八

十二日 大神宮ノ穢ニ依リテ、祈年穀奉幣ヲ停ム、……………三七一

十四日 賀茂社ニ行幸アラセラル、是日、皇后御所ニ條院燒亡ス、……………三七一

十六日 日吉・北野兩社等ノ怪異ニ依リテ、軒廊ノ御トヲ行フ、……………三七三
院御物忌、……………三七三
二十日 城南寺祭、法皇、鳥羽殿ニ御幸アラセラレテ、之ヲ覽給フ、……………三七三
廿五日 内及ビ院御物忌、……………三七四
廿六日、内及ビ院御物忌、……………
廿七日 定考、……………三七四
是月 宋國、商客ニ附シテ、牒狀ヲ送ル、……………三七五

十月

二日 内及ビ院御物忌、……………三七六
廿四日、内御物忌、……………
四日 白河泉殿ニ行幸アラセラル、法皇、亦御幸アラセラル、……………三七六
十日 興福寺維摩會、……………三七七
十三日 東寺灌頂、……………三七八
十四日 京都地震、……………三八〇
十六日 白河殿ニ御方違アラセラル、……………三八〇

十九日 新御願寺^{最勝寺}御塔供養、……………三八一

新皇居士御門殿ニ安鎮法ヲ修セシメ、百座仁王經及ビ最勝王讀經ヲ行

フ、……………三八一

關白藤原忠實、馬ヲ獻ル、……………三八三

廿二日 法皇、熊野ニ御幸アラセラル、……………三八三

廿四日 法勝寺大乘會、……………三八四

廿七日 白河殿ニ御方違アラセラル、……………三八五

聖惠法親王、關白藤原忠實ノ第ヲ訪ハセ給フ、……………三八五

廿九日 三條烏丸ニ燒亡アリ、……………三八五

三十日 新皇居士御門殿御移徙ニ依リテ、大神宮以下八社ニ奉幣アラセラル、……………三八六

十一月

一日 梅宮祭、……………三八八
六日 法皇、熊野ニ御塔ヲ供養シ給フ、……………三八八
十日 新皇居士御門殿ニ御移徙アラセラル、……………三九〇
法成寺修理別當法橋成信寂ス、……………四〇三

宗嚴ヲ法成寺執行ト爲ス、

十二日 春日祭、平野祭、…………… 四〇四

十三日 法皇、熊野ヨリ、還御アラセラル、…………… 四〇六

十五日 關白藤原忠實、大般若讀經ヲ平等院并ニ法成寺ニ行ヒ、月食ヲ祈禳ス、
是日、伊豫守藤原長實第焼亡ス、…………… 四〇六

十六日 大原野祭、…………… 四〇八

十七日 五節、是日、御物忌、…………… 四〇八

二十日 豐明節會、…………… 四〇九

法皇、白河殿ニ御幸アラセラル、…………… 四〇九

廿一日 省試、尋デ、蔭孫藤原憲光ヲ文章生ニ補ス、…………… 四一〇

廿四日 吉田祭、…………… 四一三

廿五日 賀茂臨時祭、…………… 四一三

廿七日 日吉祭、…………… 四一五

廿八日 法成寺南大門成ル、…………… 四一五

廿九日 法成寺御八講、…………… 四一五

十二月

一日 藤原璋子ヲ從三位ニ敍ス、…………… 四一七

五日 官奏、…………… 四一九

新皇居士御門殿ニ御移徙ノ後、始テ御書所作文アリ、…………… 四二〇

六日 弓場始、是日、侍從藤原公教ニ昇殿ヲ聽ス、…………… 四二〇

十三日 從三位藤原璋子入内ス、…………… 四二一

十七日 從三位藤原璋子ヲ女御ト爲ス、…………… 四二七

二十日 京官除目、…………… 四三三

廿一日 太皇太后藤原寛子、宇治ヨリ、關白藤原忠實ノ東三條第二還啓アラセラ
ル、…………… 四三五

廿二日 内侍所御神樂、…………… 四三五

廿三日 散位源光國ヲシテ、東大寺領美濃茜部莊ノ四至勝示ヲ牢籠スルヲ停メ、
又、同國鶉郷住人等ノ濫行ヲ禁斷セシム、…………… 四三六

廿四日 御佛名、…………… 四四一

廿五日 興福寺中門及ビ東三條角明神社ニ怪異アリ、…………… 四四一

廿六日 免物アリ、…………… 四四二

三十日 關白藤原忠實ノ新造鴨院第二追儼アリ、…………… 四四二

是月 圓成寺ヲシテ、舊ノ如ク同寺領近江愛智莊ヲ領掌セシム、…………… 四四二

(目次終)

大日本史料 第三編之十八

鳥羽天皇

永久四年丙申

十二月 大盡 庚申朔

一日、庚申日食、

〔殿曆〕十一月卅日、己未、天晴、○中 略

外記蝕勘文持來、可早奏之由仰了、

加余定、(藤原忠實)參法成寺、

十二月一日、庚申、天晴、今日依蝕不出行、於法成寺去夜大般若讀經、卅日、

二日、辛酉、天晴、○中 略

法成寺豎義、○中 略昨日依日蝕、余并内府不參、仍止、(藤原忠通) ○法成寺八講ノコトニカ、十一月三十日ノ條參看、

二日、辛酉法皇、雪御覽、

永久四年十二月一日 二日

藤原忠實
大般若
讀マ
成寺ニ
讀ム
若經ヲ

勘文

永久四年十二月八日 九日 十日 十二日

二

〔殿曆〕 十二月二日、辛酉、天晴、今朝院御覽雪、(藤原忠實)余依物忌不參、(藤原忠通)内府被參、不出行、

八日、丁卯關白藤原忠實、内裏ノ觸穢ニ依リテ、大神祭ノ行否ヲ尋ネシム、

〔殿曆〕 十二月八日、丁卯、天晴、今日不出行、自去四日(天)太内有犬死穢、但今日大神祭如何、可尋、昨日可立使也、

九日、戊辰御佛名、

〔殿曆〕 十二月九日、戊辰、不出行、

内御佛名云々、不參仕、

十日、己巳御體御卜奏、

〔殿曆〕 十二月十日、己巳、天晴、○中略御躰御卜奏、(藤原忠教)別當參入、

十二日、辛未關白藤原忠實、法皇ノ御爲メニ、等身延命佛像ヲ造進ス、

〔殿曆〕 十二月十二日、辛未、不出行、依物忌也、奉爲院等身延命造佛十躰奉渡彼院、

十體

犬死ノ穢

導師寬助

東宮ノ御裝束等ノコト

布施・佛供・被物等相具、於導師者從院被催仁和寺僧正云々、(寬助)

十三日、壬申法皇、關白藤原忠實ヲ御前ニ召シテ、種々御物語アリ、是日、齋院侍屋燒亡ス、

〔殿曆〕 十二月十三日、壬申、天晴、早旦參院、依召參御前、次東宮五節之間、帳代(蓋)試ニ東宮參給事を被仰、直衣、有出衣、御沓を取獻之、御覽日着直衣出參之由被仰、臨時祭日も着直衣、參也、有出衣、最勝講參時如臨時祭時、節會には不參、相撲召合參時着束帶、御膳供時東宮にも給膳、土高坏六本、折敷之面有白衣、本宮進物所進之、兼兩方殿上人進之、四位陪膳、五位益送、頃之退出了、齋院侍屋燒亡云々、本院也、

十四日、癸酉法皇、鳥羽殿ヨリ、還御アラセラル、

〔殿曆〕 十二月十四日、癸酉、天晴、依物忌不出行、寅時上皇自鳥羽殿還御、(藤原忠通)内府三條町尻辻參會云々、

○法皇、鳥羽殿ニ御幸ノコト、十月十六日ノ條ニ、熊野御幸ヨリ還京ノコト、同月二十六日ノ條ニ、鳥羽殿ニ御方違ノコト、本月二十四日ノ條ニ見ユ、

十七日、丙子免物アリ、

永久四年十二月十三日 十四日 十七日

三

永久四年十二月十七日

四

〔殿曆〕十二月十七日、丙子、天晴、今日不出行、依物忌也、今日有免物、

〔朝野群載〕十一 着駄〔鉄、下同之〕勘文延尉

勘申 着駄囚役畢事

合

左參人

竊盜參人

小野重次年三十、伊豆國人、

贓物壹種 准贓布玖段伍尺

右一人竊盜之犯、過狀已了、而去永久三年五月二十八日、斷徒一年半者、着駄配役了、然間漸終金科之役、宜從玉條之免矣、

不知姓太郎丸年廿七、左京人、

贓物壹種 准贓布壹段參尺

右一人、竊盜之犯、承伏早了、仍同年十二月二十一日、處役一年、着駄配役、方今暮年既極、當從本貫焉、

立花忠直年四十四、攝津國人、

贓物貳種 准贓布壹段壹尺

右一人、依竊盜犯、目伏已了、而今年五月二十八日、處役一年、着駄已了、久及囚扉之内、役日雖遺、囚禁之處、期年將極、殊從原免之例、俾知優恕之厚矣、

右參人

竊盜參人

藤井則貞年三十、左京人、

贓物壹種 准贓布沫段參尺

清原友光年廿六、美濃國人、

贓物壹種 准盜布伍段貳尺(一、)

藤井安行年廿五、大和國人、

贓物壹種 准贓布陸段伍尺

右參人、竊盜狀、各以同了、仍去永久三年五月二十八日、斷徒一年半也、着駄配役、而役限漸滿、宜從本郷矣、

永久四年十二月十七日

五

著欽配役滿
期ノ囚徒勘
申

永久四年十二月十七日

以前役畢、勘申如件、

永久四年十二月十六日

六

左衛門府生(經則)藏

防鴨河主典左衛門府生(有真)

造東大寺主典少志惟宗(成國)

安倍(資清)

明法博士兼少志備後大掾中原(明兼)

少志大江(行重)

少尉高階

藤原

少尉藤原

平(宗賢)

源(家重)

宮道(賴式)

防鴨河判官少尉源朝臣(重時)

十八日、丁丑內侍所御神樂、

〔阿婆縛抄〕

百二十
五壇法日記

永久四年十二月十八日、丁丑天暗(晴カ)、今日內侍所御神樂也、

於尊勝寺自今日被始修五壇御修法、若神樂御祈歟、阿闍梨不注之、

法皇、御佛名ニ依リテ、播磨守藤原基隆ノ大宮第二御幸アラセラ
ル、是日、法皇、關白藤原忠實ニ弓細工ヲ召シ給フ、

〔殿曆〕

十二月十八日、丁丑、天晴、今日依方違可向宇治、而依御佛名有御幸大宮

亭云々、隨彼一定可進止之、遅々、件大宮亭播磨守基隆宅也、而此兩三年以前借召也、

當時御所無便宜、仍如此事於彼亭被給也、(行カ)此兩三年無御幸、今年有御幸歟、依召弓細

工令奉院、件弓細工金峯山人也、

二十日、己卯、左京大夫源顯仲等七人、百首和歌ヲ詠ズ、

〔堀川兩度百首〕

○神宮文
庫所藏

百首和歌 永久四年十二月廿日

題

春十八首

永久四年十二月十八日 二十日

七

御所便宜ナ
キニ依リ大
宮第二行ハ
ル弓細工ハ
峯山ノ人金

題

元日 餘寒 春日 春曙 遊絲 賭弓 春日祭 石清水臨時祭 志賀山越 稻荷詣
未發花 紅梅 桃 落花 躑躅 雉 殘鶯 蛙

夏十二首

賀茂祭 夏衣 夏草 瞿麥 扇 樹陰 避暑 夏蟲 鶉川 夏獵 蟬 龜イ水鶏
亀鳥

秋十八首

殘暑 晚立 秋風 七夕後朝 八月十五夜 九月九日 秋夜 曉月 嵐 稻妻ヒツヂ

草香 蔦 柞 秋山 松蟲 鈴蟲 蜚

冬十二首

爨 初雪 野行幸 落葉 五節 椎柴 薪 衾 鴛鴦 貢調 佛名 舊年立春

戀十首

忍戀 隔一夜戀 經月戀 經年戀 隔遠路戀 不見書〔戀下、同シ〕 且見〔戀下、同シ〕 寢覺 待人

別

雜三十首

雲 星 出湯 石 水海 原 瀧 池 故郷 寺 社 榊 桂 小篠 萍 元服 賀

作者

七夜 仙宮 唐人 王昭君 妓女 老人 泉郎 船 隣 笛 箏 蜘蛛〔蜘蛛イ〕 猿

作者

從三位行左京大夫源朝臣顯仲〔朱書〕
〔神祇伯〕
六條右大臣顯房公男、
前越前守正四位下藤原朝臣仲實

前木工頭從四位下源朝臣俊賴〔大納言經信卿男、イ〕
二男歟

散位從五位下源朝臣忠房〔神祇伯顯仲卿男、元忠季、或忠房云々、宮内大甫、正五下、
母安守俊輔女、イ〕

從五位下行皇后宮小進源朝臣兼昌〔源俊輔朝臣二男云々、
寬平御後、雅信公五代之孫云々、イ〕
〔宇多天皇〕

皇后宮女房 常陸 肥後守定成女、本名肥後、

六條院女房 大進 同定成女、

春

元日

旅人のかりのしの屋に年暮てけふ二とせに成にけるかな
万代の春の始のけふしよりつかへまつらんとしにあひつゝ
けふよりは我をもちるのます鏡うれしき影をうつしてそみる〔むイ〕

永久四年十二月二十日

顯 仲 仲 實 仲 實 賴

うちなひきけふ立かへるとしなみのよらぬみきは、嵐あらしとそ思
冬の夜を旅の空にてあかしてや都に春の今朝はくるらんきたるらん
よき事をますみの鏡けふみれは兼てちとせの影つれるそうかへる
諸人の花みん春の始とやけふは思ひのひらけぬかほなるかな

餘寒

谷ふかみさこそは雪の消さらめいかにさゆるそ春のやまかせさとい
春きては岩間の氷とくへきに冬にもこえてさゆるころかな
衣手のうすきや春のせきならん我身はいとゝしみこほりつゝ
雪消ぬ青葉の山のをつゝら春のくれともなを寒き哉
春風のなをさむしろを重はや旅の夜床はさえもこそすれ
春なれと雪ふる年のなをちかみ小野のすみかま今朝猶や焼らん
雪消ぬみ山かくれば猶はさえて春のしるしも見えすそ有ける

春日

思へとも昔の秋のきかなしきはつきせさりける春の日暮し
百千鳥はさえつる春日はうら／＼となれ共我身くもりつゝのみ

忠房 兼昌 常陸 大進

顯仲 俊頼 忠房 兼昌 常陸 大進 顯仲 仲實

かすならぬ宿には春のもこさりせはくれぬをさへは歎かさらまし
から衣春立きぬと聞しより日のうら／＼となりける哉
春の日はも 柚山遠き里なれや暮まつほともの心ももかな
花もまたにほはすみゆる山里に春の日くらし詠をそする
わたつ海の浦々照す春の日にあまもみるめをかりやほすらん

春曙

天の戸をほのかにあげて昆陽の野の霞とともに立そやすらふ
朝緑霞める空の曙をまたみにそめて誰かしみみるらん
いなはのめに石のかけはしほの／＼としはしやすらへまほならずとも
浮事うのまきるゝとしもなれとも詠られける春の曙
山のはのよこ雲はかり渡りつゝ緑にみゆる曙のそら
梓弓はるかに見れば山のはによこ雲わたる曙のそら
花盛こゝろも空にあくかれておきめてそ見る春の曙

遊絲

顯仲 俊頼 忠房 兼昌 常陸 大進

うち亂れすめるみ空に遊ふいとに天の河瀬の水をひかはや
雲雀あかる二月の日に遊ふいとに緑の空もまかひみえけり
さゝかにのくもらぬ空のいとなれや遊ふけしきの絶すも有哉
のといしつけくて吹くるかせもなき空に亂れてあそふいとそ見えける
雲晴ん天津御空にあそふいとよるくはなと見えぬ成らん
遙々と朝緑なる大空にあそふいとをやなかめくらさん
つれくのとけき空に遊ふいとを我より外に人やみるらん

賭弓

春立は梓のま弓引つれてみかきのうちにまとるをそする
春されはかた矢たはさみともねうつ我かち弓の數そ重なる
引なかつたつかの弓の矢をはやみともねにまとのなかかはすかな
九重のうちに射てふ梓弓はるかに雲のほかにきくかな
梓弓ひくく誰もいのるらんかたわくけふの雲のうへ人
霞しく春の始の梓弓もろ矢しつるそうれしかりける

顯 仲 俊 忠 兼 常 大
仲 實 賴 房 昌 陸 進
顯 仲 俊 忠 兼 常 大
仲 實 賴 房 昌 陸 進

梓弓春の日くらし諸人のよに入までもあそひつるかな

春日祭

春毎にけふいのられて春日山松のさかへもいやまさりなり
あめの下絶すそ君はさかゆへき御笠の山の神をまつれば
二月のはつさるなれや春日山嶺とよむ迄いたゞきまつる
まつらるゝ神の御前の乙女子の花のひもとく春日山かな
こまなめて御笠の山へ行人はあめの下いのるつかひ成けり
けふまつる験にとてやその神は三笠と共に天くたりけん
三笠山ふりにし代よりあめの下たなひきてまつるけふにそ有ける

石清水臨時祭

山水の流にうかふ松かえにかさしの藤をかけてこそ見れ
男山かさしの花も春なれはをみの衣もかはるけふかな
たつほとのかさねかはらけなかりせはおほえて淀の渡せましや
春ことにすみもまさなん石清水かさしの花の影さやにみん

大 顯 仲 俊 忠 兼 常 大
進 仲 實 賴 房 昌 陸 進
大 顯 仲 俊 忠 兼 常 大
進 仲 實 賴 房 昌 陸 進

男山岑の櫻に諸人のかさしの花をたくへてそみる
君か代ののとけき影をくみ見んは流たえせぬ石清水哉
石清水かさしの花のさしなからいのる心はくみてしるらん

志賀山越

またしらぬ人と共にそこえにける志賀の山路の跡もなけれど
春霞たなひく山の山の井に影みるさへもあさましき哉
志賀の山心晴于曾越つれと霞爾障母麻與比塗かな
家つとにおれる櫻をちらさしといそきそしつる志賀の山越
立わたる嶺の霞はもろ共に志賀の山越するにや有らん
嶺つゝき花に心のとまりつゝゆきもやられす志賀の山越
中空に行もやられすおほつかな霞晴せぬ志賀の山越

稻荷詣

いなり山しるしの杉を尋きてあまねく人のかさす今日哉
稻荷山しるしの杉を春霞たなひきつるゝけふにもあるかな

兼昌 常陸 大進 顯仲 仲實 俊頼 忠房 兼昌 常陸 大進 顯仲 仲實

いなりにも思ふ心のかなはすはしるしの杉のおられましやは
稻荷山さかしくとまる心かなみる杉の葉をふけるいほりに
をそくとく宿を出つゝいなり坂のほれはくたる都人かな
いなり坂しるしの杉のさしはへておもふ心をねきそかけつる
稻荷山しるしの杉を尋つゝゆふかけてこそかへりきにけり

未發花

白雪とみゆはかりさけ山櫻さらは入日にまかひしもせし
春くれと野への霞につゝまれて花のゑまひのくちひるもみす
恵むよりけしきことなる花なれはかねても枝のなつかしきかな
おほつかなぬひのとちめやまたからんまたほころひぬ山櫻哉
さかぬよりかねてそいとふ花の木の枝吹おくる春の山かせ
何故に春をはまたて山櫻こゝろもとなく匂ふ花かな
花と見て尋きつれば吉野山人はかりなるみねの白雲

紅梅

俊頼 忠房 兼昌 常陸 大進 顯仲 仲實 俊頼 忠房 兼昌 常陸 大進 顯仲 仲實

くれなるの衣の袖に梅の花あかぬいろとやおりかさぬらん
紅に咲かさなれる梅のはな新羅しんらにやりて何なんにならへん
くれなくれなひの梅かえになく鶯うのこゑの色さへことにも有かな
匂におふ香もなつかしき哉やわきもこか衣いにそむるくれなるの梅
見る人のあくしなれば梅花うすくれなるの色もかはらす
たくひなきかほりにそへていとしく紅べにふかくにほふむめかな
色も香も珍めづしきかなくれなるに今咲そむる梅のはつ花

桃花

かきこしのこに枝えださしかはすもゝの花誰も千とせを重てやみん
うすくこくけふ咲あへる桃の花酔をすゝむる色にそ有ける
誰か又みて忍しのぶらん山かつのそのふのゝ花のよそめを
さきにけりいは井いの水に影みえて三千とせに成もゝのはつはな
春かすみ立かくさなん道みちのへの垣かきねにさけるひめ桃のはな
わかそのゝ桃うの初花咲にけり三千代さんせうすくへき春はるのしるしか

顯 仲 實 俊 忠 兼 常 大
仲 實 頼 房 昌 陸 進

顯 仲 實 俊 忠 兼 常
仲 實 頼 房 昌 陸

三千代へん春をしれとて桃うの花君かそのにそ先まさきにける

落花

谷川やがに流ながて花はなのうすままけは岩いわねか瀧たきの浪なみかとそみる
まこちふく花はなのあたりの木きの下したは時ときそともなき雪ゆきそふりける
風かぜふけは梢しやうもいそのこゝちして花はなの白しろゆふなみそこえける
櫻花うちりぬる宿しゆくの庭にわのおもはみにこし人の跡あとたにもなし
木きのもとにちりつもありたる花はなをこそ庭櫻にわうとはいふへかりけれ
庭にわもせにちりしく花はなのしろければ雪ゆきふるとしの心こころちこそすれ
残のこなくなそやちるらん櫻花うおしまれぬ身みもあればあるよに

躑躅

しつのおおかりてはやせるおかつゝし若枝わかしに花はなのさきにけるかな
紅べにのふりての色の岡おかつゝしいもかま袖そでにあやまたれけり
百ひゃくたえぬやそすみ坂さかのしらつゝししらしな人はみにこそるとも
風かぜふかてなみのおるやとみるまてにいそつゝきさく白しろつゝしかな

顯 仲 實 俊 忠
仲 實 頼 房

大 常 兼 忠 俊 仲 顯
進 陸 昌 房 頼 實 仲

入日さすおちの岡へのおかつし夕くれなるに色をまされる「をイ」
東路やつししの岡をきてみればあか裳のすそに色をつたへる通へるイ
岡つし折てをゆかん花の色のあかきそたのみ日は暮ぬともまかへる
「つたい」

雉

あはれしや焼野にもれし岑のわの村草かくれ雉なくなり「野焼イ」
御狩するかたのみのを今朝みればひとつ松ねに雉なく也ゆけイ
いとしくをのかりかへやるいぬをこゝにありとや鳥のなくらん「とイ」
雉なく野へを霞はつゝめともほろゝともれてこゑの聞ゆる「ほろとイ」
狩人のこゑをたつぬるしらねはや霞の中に雉子なくなり「ほイ」
あふ事をかたの雉妻戀にむへほろゝと立るなくなりらんイ
鈴の音や近く成らん御狩野にかくろへかねてきゝすなく也らんイ

殘鶯

霞しく春くれ竹のかせの音にこゑうちそへてうくひすそ鳴
つれくを何につけてかなくさまんもゝさえつりの鳥なかりせは

兼昌 常陸 大進 顯仲 仲實 俊頼 忠房 兼昌 常陸 大進 顯仲 仲實

今日さらは鳴つくしてよ鶯の春の後には誰かしのはんを
中々に春くれ方の鶯ははつ音よりけにめつらしきかな
おそ櫻匂ふ梢の鶯ははつこゑよりもめつらしきかな
残なく春の日數は過ぬれと猶うくひすそたえすおとなふを
なくさむる方やなからん花も散春もくれゆくうくひすのこゑ

蛙

高瀬舟のほる堀江の水をあさみ草かくれにて蛙なく也
春ふかみさやまの池のねぬなはのくるしけもなく蛙なく也蛙哉イ
時しあはれはみなふち山を朝行はこのもかのもにかはつ鳴なり「もイ」
玉川の浅き瀬ことにみかくれて妻よふかはつ聲きこゆなり「浅イ」
いかはかりいふせかるらんこやの池の水草のもとにすたくかはつは
暮て行春をおしとやもろこゑに井手のかはつすたく成らん「いイ」
春ふかみ蛙のすたくこゑす也行てや見まし井出の山ふき

夏

俊頼 忠房 兼昌 常陸 大進 顯仲 仲實 俊頼 忠房 兼昌 常陸 大進

賀茂祭

珍く年に一たひあふひをや神もうれしとみそなはずらん
 白雲の五十重ハのをちなるノに人もけふの御あれにあはぬあらしな
 ひきつれてわたる氣色をきてみればいつきそ神の饒也カサシける
 かけてゆく人はかはれと年をへて同じ色なるあふひ草かな
宮都人宮こ人のかさして歸るあふひ草紫野にてみとりなるかな
 人よりもたのみそかへるあふひくさわきても神のしるしみせなん
 年をへてけふかさしくるあふひ草神にたのみをかくるしるしかハ

夏衣

ぬきうすヌキウスムイきををれる衣のいかなれば袂に風を猶へたつらむハ
ミ時といへはまかねもとくる夏なれやなとあつからぬせみの羽衣ハシ
 夏衣いもか御食ケしのあやなれやうらなきさへそしたにきまうきホシ
モイ晴五月雨にぬれにけらしな夏衣ひとへひかきにかけてほさなんスラン
 夏立としるしも見えず衣川いつも舟よる浦しなければ

顯 仲 俊 忠 兼 常 大 顯 仲 俊 忠 兼 常 大
 仲 實 賴 房 昌 陸 進 仲 實 賴 房 昌 陸 進

身にちかく成なるとはすれと。衣川ひとへのみはえこそたのまね
 いつしかと花の袂をぬきかへてうすき衣のうらめしきかな

夏草

しつのめに小萩摘「てい」せし春の野に夏は草根を分てやとりぬそやられぬイ
モイくたら野のちかやか下のひめゆりのねところ人にしられぬセそうき
 ひさかりは垣ねかくれ立よりてイになみよりて誰を戀草もえたてるらん
 夏山のすそ野の草や深からん分くる人のほとイ袖そのつゆけさ
 夏草は茂りにけりなやくくと春見しのへの道をイまとふまて
 見渡せはむかひの岡の夏草をたかかふ駒のためにかるらん「るなりけりイ」
 故郷のしつけつゆイき庭は夏草のところえかほに茂りけるかな

瞿麥

山かつのかきはなれ共撫子はかはらぬ色をつくしてそさく
 とこなつのこれにしく花なかりけりまかきにさけるやまとなてしこ
 今朝も又いさ見にゆかんさゆりはに枝さしかはすやまと撫子

常 陸 大 進 顯 仲 俊 忠 兼 常 大 顯 仲 俊 忠 兼 常 大
 陸 進 仲 實 賴 房 昌 陸 進 仲 實 賴 房 昌 陸 進

とこ夏イ 石竹の花さく宿にいかにしてふしよき竹をませにゆはまし
 おほつかなからなてしこをこゝまてに誰かわたしてうへ始めけん
 露拂ひおる人もなきふる里に獨のみぬるとこなつのはな
 よそふるも猶なつかしみ見ることに哀つきせぬなてしこのはな

扇

つねよりも身にもしむかな夕くイされの君に扇のかせのけしきは
 降つみし雪に心のかよへはや扇のかせのすゝしかるらん
 神々に心なかさちイをねかふともきゝひらきてそ扇なあるへき
 すゑひろく七ほねにてはる扇やつれにけりなものとすかたに
 手るれイならせと扇そつらきわかせこかますみの色うつすイをかくすと思へは
 とにかくに袂涼しく成ゆくは扇のかせにあきや立らん
 手なれける主はしらねとむらさきの扇の風のなつかしきかな

樹陰

道のへの木の下水を結びつゝ夕かけまつそひさしかりける

忠房 兼昌 常陸 大進 顯仲 仲實 俊頼 忠房 兼昌 常陸 大進 顯仲

夏の日もやすの河原の柳原かけ吹こす風は下そ涼しき
 秋もまた立こぬさきに衣手まミのもりの下にはほのめきにけり
 すゝしさよイのおひその森の下なれと夏てふことそイはわすられにけりるイ
 夏河のきしの柳の葉を茂み浪も木陰によるにそ有ける
 おもふとちこのもかのもにむれるつゝ夏は木陰そ立うかりける
 東路のまた行末はイはるも春はイはるけきるイにけふも木陰に日を暮しつゝ

避暑

きくにさへ涼しく成ぬ若松の森の梢のかせのしらへはイに
 大はらやおほろの水ゆきふイに行ぬれば夏はをちなる物にそ有ける
 みつはよしあたりもしみに吹すくるかせさへさゆる玉玉の井川イの里
 すゝむとてしつのまるやを立出イつればほとなくあせの入にけるかな
 玉たれのみすうこくイさはくかせふけはイまでかへす風よとのゝうちもすゝしかりけり
 おりたちて清水の里にすみつれば夏をは外に聞わたるかな
 夏くれはふせやか下をあくにやすらかひて清水の里にすみつきぬへし

仲實 俊頼 忠房 兼昌 常陸 大進 顯仲 仲實 俊頼 忠房 兼昌 常陸 大進 顯仲

夏蟲

ともし火の光にすたく夏蟲のそむくいのちをよそにやはみる
いかにして何をイもゆる中にも入ぬらん思ふひに身をもかふる蟲かな
ともし火に入夏蟲のはかなさを身にたとへてもあかしつるかな
夏蟲は思ひにしつむ世中にうきなからふる身をいかにせん
草村に住夏蟲は去年の秋朽し下葉のなるにや有らん
露の命はかなくみゆる夏蟲の誰を思ひに身をこかすらん
何事をいとかく計夏蟲の思あまりて身をこかすらん

鵜川

鵜舟おほくくたす時しも瀧川にやなくつれして鮎シイ子さはらる
おちくたるう舟のかゝりあかければ夜川の底もすみまさりけり
篝火のほかけにみればますらをイおは袂をイいとなく鮎をイ子くむらをイし
さ夜すからあゆふす川に篝火の影とともにもうかひつるかな
うかひ舟つなおろイて下すと見えつるはいそきてたくるたなは也けり

顯 仲 俊 忠 兼 常 大
仲 實 頼 房 昌 陸 進
大 進

かひのほるう舟の繩のしけゝれは瀨ふしの鮎の行かたやなき
大井川う舟にともす篝火のかゝる瀨にあふ鮎そはかなき

夏獵

夏のたつおきの葉すりの風の音にふすの鹿おくは今や置覽をイ
夏草の茂みにかゝるせこなはにもるゝをしかにあひはつれつゝ
夏の野におちくる鹿をまちかけてあふにあふともみゆるせなかな
夏かりのせこかいる野に立鹿は秋より先に音をやなくらん
ねらひするしつをイおかさまをさしかの一村草とみてやよるらん
夏草の茂みを分てかりくれはかくれもあへぬ鹿の村とも
常ならぬかりのこのよはせこかいる夏野の鹿の心ちこそすれ

蟬

山川の岩こす浪にうちそへて谷ひゝく也せみのもろこゑ
東路やけさ立くれは蟬のこゑ高師の山に今そなくなる
うつ蟬のいてかたくてもすくすかないかてこの世に跡をとゝめん

常 陸 大 進
大 進
顯 仲 俊 忠 兼 常 大
仲 實 頼 房 昌 陸 進
大 進
顯 仲 俊 忠 兼 常 大
仲 實 頼 房 昌 陸 進
大 進

そてかくるならのしつえに鳴蟬のこゑはたかくも聞ゆ也なるかないけり

夏山のならのひろ葉にかくろへてはこのもかのもになく蟬のこゑ

深山太イへをひとりこゆれば遠近の道しるへなる蟬のこゑかな

こゑたてゝいかになくらん空蟬のわか身からとはおもひしらすや

水鶏 龜鳥

まきのやの心ちこそすれ柴の戸をいかて水鶏のかくたゝくらん

もしもやと思なからにこたふれはくせと水鶏の人はむかるらん

心からたけたの里にふしそめていくよ水鶏にはかされぬらん

たゝく共さやはなるへき柴の戸はときけはよはの水鶏成けり

くひなゆへ明てくやしきつま戸かな浦しまか子のはこならなくに

おほつかエイなうはの空にやちきりけんいつくともなくたゝく水鶏は

夏の日たそかれ時におほつかエイなたゝく水鶏のこゑはかりして

秋

残暑

忠房

兼昌

常陸

大進

顯仲

仲實

俊頼

忠房

兼昌

常陸

大進

ひとへなる蟬の羽衣秋くれはいまいくへをか重てもみん

秋たちしその夜の空は涼くて猶六月のけしきなるかな

あききては風ひやかなる暮もあるをあつさしめらひむつかしのよや

初秋秋風イのまた涼しくもあらぬまはあつさもなくて夏や過らん

かたみには暑さはかりをのこし置て秋にもあはん夏てはききイにけり

秋風の萩の葉サわくる音はしてまた衣手の暑くも有哉

白露とあらそひなからけふもまた扇はえこそをかれさりけれ

晩立

夕立や雲のさはきに風はやみ露をとゝむる草のはそなき

夕立やたらちねめイならんぬれかほもなをなつかしき女郎花哉

夕立はきりにきるとも梓弓イにいてさへはくれすも有かな

朝日山さしてきたれと夕立にかつく袂はひるらしもなし

夕立にをちのみそ川さまきりつゝふらぬ里まで流まきにけり

故郷を尋ぬる道にかきくらし村雲さはく夕立のそら

顯仲

仲實

俊頼

忠房

兼昌

常陸

大進

顯仲

仲實

俊頼

忠房

兼昌

常陸

かきくもり空もとゝろになる神の物おそろしきこの夕かな

秋風

秋のよの礎の音をきくからにうちつけなれや風すゝしきそうらなる
おもへともうき事茂き秋かせは身にしむはかり悲しかりけり
あきゝては忍しのひなあへそとおもへはや風音つれん暮かゝるらん
色見えて身にもしむかなすかるなく小萩かはらの秋の夕かせ
まくすはら紅葉の色にあかつきにうらかなしかる風の音かな
うらふれて重ぬ袖は秋かせのたつにつけても物はかなしき
ありやとも人はとはねと秋風の萩の上葉にまつそ音そふ

七夕後朝

衣手のうちつゝぬれて歸かな朝吹かせもなみたてなくに
彦星のいはまくらしてきぬるより霧立はこめよあけはあくとも
彦星はあめのをしての八重霧に道ふみまとへ又や歸と
うたちぎ別袖ふるたにもあるへきを何へたつらんあまのかはきり

大進

顯仲

仲實

俊頼

忠房

兼昌

常陸

大進

顯仲

仲實

俊頼

忠房

兼昌

常陸

大進

顯仲

仲實

俊頼

忠房

兼昌

常陸

大進

顯仲

仲實

朝かせに河波さはけ一夜つま玉ゆらたにも立とまるりつゝへく
七夕にのあかぬ別をおもひやる我衣手ほそつゆけかりける

八月十五夜

天川今朝は淵瀬もしらしかしせきとめかたくあかぬ涙に
むすふての水にやとれる光をや今夜はいと望月とみる
すみのほる光のきよき秋しまれしなへうらふれ月をみる哉
望月のこまの毛つけきを相坂の杉間さのかけにあはせてそみる
月影も秋の光日をかそへてや今夜もなかにてりまさるらん
望月の山の端出るよそほひにかねても光る秋の空哉
秋の夜の月は海よりいつれはや鹽とともにみち渡らん
いとほきの葉分の露も數々によともみえす照す月陰影

九月九日

人のみな命はるかに長月ときくにつけてもそけふはうれしき
今日ことに菊を藥とする人は千とせのなかはすくといふ也

ちるをみてし^{〔はい〕}ほめるかほの花なれはなつとも菊のしるしあらめや
いくへともい^{〔あい〕}さ白菊をえこそみねわたきせなから手折あしたは^{〔をきながら〕}
長月の九日までにふくみたとをか菊の花ひらけなん
おる菊の露にぬれたるけふよりや干とせの秋にあはんとすらん
老はてゝ露のしるしもなき身には猶や折てん長月の菊

秋夜

身のうさを思ひあは^{か歎}せは草枕いとつゆけきあきのよなく
まろねする長月の夜の久しきは鳴なきぬとてたのまれもせず^{〔か〕}
あきのよの鳥の初音はつれもなき人待し夜^{まい}の心ちこそすれ
明かたきあきのよなく^{〔ひい〕}いくたひかまとうつ雨にめを覺すらん
秋の夜はなかひの浦による浪の返／＼そねさめられける
あきの夜を明かたしとは獨ぬる旅の空にそおもひしらるゝ
蟲の音も千々に亂るゝ秋のよのあはれもい^{をい}かゝいひつくすへき

曉月

理りやみる程もなく明ぬめり夜ふかくいつる山のはの月^{とイ}
いくとせをすこしきぬらん秋の夜の有明の月を我友にして
在明の月のけしきもわひしきにみせはや物を思ふさかりは
長月の廿日の月と諸共にねやへもいらてあかしつるかな
岩間ゆくいさらをかはのせはしきに晴^{〔われい〕}てやとれる有明の月
有明の月の光をともしにしてまたふみなれぬ山路にそ^{をい行い}いる
鐘のをとにおとろかさされて西へ行月の光を詠つるかな

嵐

そてかはす人もなき身をいかにせん夜寒の里に嵐吹なり
くる人もなきあしのやの柴の戸は岑のあらしにまかせてそみる
吹まよふあらしの音や佗人の涙の玉のをともなるらん
さもこそは今朝^{夜はい}の嵐のあらからめあなはしたなの眞木の板戸や
秋ふかみ木々の紅葉の散まゝにこゑよはり行山おろしのかせ^{〔きい〕}
麓^{シトミ}山おろす嵐のはけしき^{〔きい〕}に柴のとほそもあけぬころ哉

俊 忠 兼 常 大 顯 仲 俊 忠 兼 常 大
頼 房 昌 陸 進 仲 實 頼 房 昌 陸 進

顯 仲 俊 忠 兼 常 大 顯 仲 俊 忠 兼 常 大
仲 實 頼 房 昌 陸 進 仲 實 頼 房 昌 陸 進

顯 仲 俊 忠 兼 常 大 顯 仲 俊 忠 兼 常 大
仲 實 頼 房 昌 陸 進 仲 實 頼 房 昌 陸 進

芳野山岑の嵐のはけしさに篠の庵は露もたまらず

稻妻

はかなしや田中の里はいなつまの程なき影をたのめてそふる
秋のよのいなはの露に稻妻の光をやとす程は我身か
目もかれすまほる山田も稻妻の光にふれてたゝならず見ゆ
世中のはかなき程にくらふれはなをいなつまも久しかりけり
かつらきや木かけに光るいなつまを山ふしのうつ火かところみれ
里とをみやまたのいほはいなつまの光をもるを友とみるかな
夜もすから山田の庵はいなつまの光をのみやともし火にする

稗田

谷ふかみそこの狭井にいほりしてまれにそたてるひつち田の稻
そしろ田のわざとかりての稗いねのほさら／＼に秋とみゆらん
よしさらはおふるひつちのかしけつゝ物にもならて霜枯ぬとや
ひたかけぬおくてとやみんよそ人はむろのかり田におふる稗を

大進

顯仲

仲實

俊頼

忠房

兼昌

常陸

大進

顯仲

仲實

俊頼

忠房

忠房

いなしきやそともの小田にふす鳴のかくれぬはかり稗おひにけり

見渡せは山田の稗またはへてほに出るほとに成にけるかな

かりはてゝもる人もなき小山田におふる稗にあるはあるかは

草香

峯にをへは村雲おちく草香あさきすそのそとよやはさめ
雲間よりさえたる月を軒ちかく川の淀みにうつしてそ見る
いくま草のかふ心やつきぬらん今のはり道石ふますとて
春よりはもえ出しかと草香かは秋風にほふなりけり
秋の野の花分ゆけは草／＼の香うつりぬらん我衣手に
わか袖に草の香うつる秋の野の旅ねの床はなつかしき哉
ふちはかま匂ふあたりはおひ出る草の香のみなつかしき哉

蔦

深山人の色かへぬ枝もみえぬまでかゝれる蔦は紅葉しにけり
田豆の木にはひおひはれるつたにしも時しりかほに紅葉しにけり

兼昌

常陸

大進

顯仲

仲實

俊頼

忠房

兼昌

常陸

大進

顯仲

仲實

永久四年十二月二十日

契ありてはひかゝるともみゆる哉
葛や梢のいもせなるらん
はふつたのなき世なりせは松かえにかゝる紅葉の色をみましや
そなれ松枝に錦のかゝれるは木つたふ蔦のみち也けり
山里のむくらのかきにはふ蔦の色にて秋のふかきをそしる
あき霧の龍田の紅葉色ふかく時雨染てやはひもさすらん

柞

やまさとのあらしにまよふ柞原袂にかけて見るそうれしき
柞原露のしらはひさしつれは時雨の雨そうは染はする
はくゝみし梢さひしく成ぬらん柞の杜のちり行みれば
いはゝやないはての杜の柞原へたつる霧は立ものくやと
片岡のおふしましりにおひ茂る柞の小枝はつ紅葉せり
うすくこくおなし梢の柞原わきて時雨のふるにやあるらん
うすくこく木々の梢はみゆれとも柞の色の身にもしむ哉

秋山

三四

俊 頼 忠 房 兼 昌 常 陸 大 進
顯 仲 俊 頼 忠 房 兼 昌 常 陸 大 進
顯 仲 俊 頼 忠 房 兼 昌 常 陸 大 進

都人きても見よかし時雨つゝうつろふ山の秋のけしきを
まこも色の青葉の山も秋くれは露の雫に下紅葉せり
都にて誰にかたらんもみちする立田の山の嶺の氣色を
行やらて秋の山路に暮ぬとも下てる峯の紅葉やはなき
いそく旅うしとか人に見えつらん月待出る秋の山のは
紅葉はの紅ふかきあきやまにこゝろをそめく思ひぬる哉
をの山に朝立鹿も聲たてゝあきの哀はしのはさりけり

松蟲

たのめつゝこぬつらさには夜もすからいまや／＼と松蟲の聲
松蟲の葎の下に聲するは野原の風や夜さむなるらん
ゆふされはのへもや物を思ふらん松蟲なきて露しめりけり
ときは山麓の野へに年をへて色もかはらぬ松蟲の聲
夕されは萩の下葉やくらからん月まつ蟲の聲きこゆ也
暮にとは誰かたのめし身をつめは人まつ蟲の哀こそ思ふ

永久四年十二月二十日

三五

顯 仲 俊 頼 忠 房 兼 昌 常 陸 大 進
顯 仲 俊 頼 忠 房 兼 昌 常 陸 大 進
顯 仲 俊 頼 忠 房 兼 昌 常 陸 大 進

獨るて詠むる秋の夕暮はおなしこゝろに松蟲そなく

鈴蟲

鈴蟲の聲を鈴かときくからに草とる鷹を思てらるゝ

東路の不破の關やの鈴蟲をむまやにふるとおもひける哉

數ならてふりぬることを鈴蟲となきかはしても明しつるかな

時雨ふり色かはり行淺茅生に哀なるかな鈴蟲のこゑ

御狩野に鳴鈴蟲のはしたかの草取て行音かとそ聞

秋をへてかはらさりけりあをによしふるき都の鈴蟲の聲

あさちふに鳴鈴蟲のこゑきけはふりにし方そいと戀しき

蚕

露すかる小篠か下のきりくす亂てかゝる音をやなくらん

野風のみさひしき旅の草枕やかてゆひめにきりくすなく

鳴かはせ秋をおくるな蚕くれなはこゑのよはるのみかは

獨住よもきか宿にあききては蚕こそともになきけれ

大進

顯仲

仲實

俊頼

忠房

兼昌

常陸

大進

顯仲

仲實

俊頼

忠房

兼昌

常陸

大進

あきの野にやとりをすれは蚕かたしくそての下に鳴也

つゆむすふ草の枕の程なきに所えてなくきりくすかな

ねくたれのかみの中なるきりくすかしかましくも亂なく哉

冬

霽

夕されは雪ふる里の柴の庵は霽にてこそ霽とはしれ

あらし山雪けの空に成ぬれはかひつの里にみそれふりつゝ

みそれにははなたのたもとかへるとも我遠つまをみてこそゆかめ

ひまをあらみ竹のすかきの下さえてよるふるはみそれ也けり

夕暮のみそれにしみやとけぬらんたるひつたひに霽落なり

冬寒み風もとまらぬ山里にいとみそれそふりまさりける

あめの下ふるとはすれとはかなきは庭にたまらぬみそれ也けり

初雪

さらぬたに人もとひこぬ山里にあやになれや今朝の初雪

顯仲

大進

常陸

兼昌

忠房

俊頼

仲實

顯仲

永久四年十二月二十日

都人待にはみせん山里の庭の苔路にふれるはつ雪まつこ

めつらしき花の都の初雪を九重にさへふらせすそみるしてイ

冬きぬと聞つるからにいちしるくいちしの原にふれる初雪白イ

初み雪ふりにけらしなあらち山こしの旅人そりにのる迄

霜枯の草にやつるゝ故郷は今朝初雪のめつらしきかな

めもはるに花かとそみる霜枯の草木もわかすふれる初雪

野行幸

御狩野の草の尾花のなひくまで羽風はけしきましろふのたか野口イ

あかねさす御かりの小野に立きゝす空とる鷹にあはせつる哉

紫の御かりはゆゝしましろなるくちのはかひに雪ちろほひてほろイ

空とらぬ鷹もあらしな御かり野は空の上人あはすと思へはれイ

あはせつるましろの鷹も心あらは御こしちかくて空にとらなん

冬ふかき野への御幸のけふしもあれ白ふの鷹をすへてける哉あはせつる哉イ

はし鷹も今日の御幸に心ありてふるまふ鈴の音を聞ゆることなるイ

仲實

俊頼

忠房

兼昌

常陸

大進

顯仲

仲實

俊頼

忠房

兼昌

常陸

大進

落葉

やとにしく錦をみれはうれしくてさすかに木のはちらはおしまるかとい

紅葉々を夜半の嵐のしく庭は物わすれせて朝清めすなしイ

はけしさの深山おろしはてもなくていかて木のはをこき散すらんきにい

散茂るしつはた山のもみちはゝ苔路にをれる錦とそみるしけい

相坂のかけひの水に流るゝは音羽のやまのもみち也けり敷

ぬれ色の錦を庭にしく物は時雨にきほふ紅葉也けり

紅葉々のちる木の本に宿かりて旅ねの床に錦をそしく

五節

乙女子か雲の上にて袖ふれは日影にまかふあまの羽ころも

乙女子か袖ふりそめしをみ衣豊の明りにたえせさりけり

日影さすをみのあかひも打とけて立まふ人をもてはやすなり哉イ

ふみも見ぬ雲のかけはし外にのみ天津乙女のきゝ渡るかなよそイ

諸人の遊なるかな乙女子かかさみのすそのなかき夜すから

永久四年十二月二十日

顯仲 仲實 俊頼 忠房 兼昌

顯仲 仲實 俊頼 忠房 兼昌 常陸 大進

日影さす豊の明にみつる哉我すへらきの千代のかさしをためしをイ
曇なき豊の明に見つる哉天津乙女のまひのすかたを

椎柴

ふる雪もをやめ／＼とをの山に椎柴かるはしはしはかりそ
いつとなく葉かへぬ山の椎柴に人のこゝろをなすよしも哉
夏おイそひてうなかみ山の椎柴にかし鳥なきつゆふあさりして
をひたては椎の眞柴もなりつなりたとふる方もなき我身かな
時雨つゝ吹山風に椎柴のえたはなひけと色はかはらす
冬寒み霜はをけとも椎柴のときはの色はあせすも有哉
位山峯の椎柴としふともうつろふ色はあらしとそ思ふ

薪

ま柴かるかりはのをのに雪ふりて爪木になつむ遠の里人
をのイ
おく山のならひとなれはあなしけの雪より先に薪冬木イこりつめ
枯はてゝ薪になりし昔より焼はてられんイすてらるゝ日をそかそふる
「たきイ」

常陸
大進

顯仲

仲實

俊頼

忠房

兼昌

常陸

大進

顯仲

仲實

俊頼

忠房

兼昌

常陸

大進

顯仲

仲實

俊頼

忠房

兼昌

常陸

大進

顯仲

こりつみし方ほたなかりせは冬深き片山ほらイさとにいかてすまゝし
折くふる柴さま／＼にみゆれともけふりはひとつ色にこそたて
深山太イ柴をのかかまとに取くへて朝け夕けのけふり立めり
しつおのをかこりつむ薪我かくとたれゆへもゆる思なけきイひ成らん

衾

冬寒み霜さゆる夜は明ぬれと朝ふすまこそぬかれさりける
あせいらはうれたくせこは思はしや人はだふるなまたら小衾
君こはとはにふのこやの床の上にあさて小衾ひきてこそおれ
きたれ共うす紅のあつ衾色によりせはさむからましをヤイ
ねやの上にあられたはしるよはなれといもと衾はさらすそ有ける
あれはてゝむなしき床の形見には古き衾のむつまじき哉
重ねゝは寒けかりけり冬のよに獨衾は風もとまらす

鴛鴦

をし鳥のつたふ岩ねに波かけてうきぬ沈ぬ身をそ恨むる

夜を寒み岩波高き山川につかはぬをしのすたくなる哉
をし鴨〔鳥もくゝるイ〕のかつく岩ねのうす氷今朝やうは毛にとちかさぬらん
冬寒みはたれ霜ふるさよなかにつかはぬをしの聲そ悲しき
山川に友なきをしはかけをみて一つかひある心ちすらしも
みさひるぬ鏡の池に住をしはみつからかけをならへてそみる
よとゝもに思事なきをし鳥やかけとならひの池に住らん

貢調

〔あさつまやイ〕
あら妙やはたさす駒に聲たてゝせたの長橋引わたす也
長殿の常陸の御藏開あけよけふ御調物おさめみつへく
御調物にゐくは眉のいとをもてくる手もたゆくそなへつるかな
御調物君か御代には吉野川よし心みよたえやしけると
笛竹のつかひはいつかこちくらんあなまちとをの道のあひたや
皇の民やすらけく治れはひまなくはこふ御調物かな
〔やイ〕
いなしきや民のいとなく道もせにつきせすはこふ御調物かな

仲實 俊頼 忠房 兼昌 常陸 大進

顯仲 仲實 俊頼 忠房 兼昌 常陸 大進

佛名

言の葉に三世の佛の名をかけてつくれる罪は露もとまらし
年のうちにつもれるつみも消ぬらん三世の佛の御名をとなへて
かつけつるわたひきかけよ小夜過てむろへ歸らんせなかかくして
そこはくの佛の御名をみな聞は残れる罪もあらしと思ふ
小夜更〔そイ〕て今は法の師出ぬらん雲のうへ人名〔レイ〕のりすらしも
人わたす三世の佛の名を聞は昔の罪もいまやきゆらん
かひなくて月日はふれと年暮て佛の御名をきくそうれしき

舊年立春

年すくる山へなこめそ朝霞さこそは春のイとともたつとも
あら玉の としに二たひ 春たては 花の霞の
そはりつゝ なき昔こそ こひしけれ 哀我きみ
ましゝとき たつのみかほに ちかつきて てる日の光
身をてらし うれしき事を あさゆふの ま袖のうちに

顯仲 仲實 俊頼 忠房 兼昌 常陸 大進

もてイ

つゝみても 春は柳の まゆひらけ 花のたもとも
 ほころひて よろこひのみそ しけりける 夏のはしめの
 しらかさね たちきるまゝに ほとゝきす 花たち花の
 きなきては 五月の玉を ときちらし 秋の初かせ
 時をつけ 星相の空を みしほとに 岑の月影
 木かくれて 嵐をうらみイの空に 雲をいたみ 谷の夕ぎり
 むせひ相て 我らか中はイに 時雨つゝ 袖のつらゝも
 むすほゝれ いやかたまれる 庭なれや かしらの霜も
 はらひあへす いかにとし月 つもるらん 昔のくすり
 けかさねと さすかにいのち しなれねは たゝ大空を
 あふきつゝ みを知雨に おほゝれて 朽木の山の
 杣人に 成行身をも いかにせん けなはけならく
 あは雪の 有かなきかの 世にもふる哉

返歌

一とせに春は二たひ立ぬれと老木の花はいかゝつかイさくへき
 あは雪もまたふるとしにたなひけは比まとはせるかすみとそ見る

「仲實イ」(朱書) 俊 頼

谷の戸を出すとなげや鶯はとしも明ぬに春はきにけり

忠 房

とゝむるにとゝまらさりし春なれと待にはきけり年の内にも

兼 昌

東屋の軒はのたるひ鶯は雪かきわけてはるやたつらん

常 陸

としの内に春立ぬとやうちつけに雪けの雲を霞とそみる

大 進

戀

「春はたちぬとイ」

忍戀

もの思ふといはぬはかりは忍ふれといかゝはすへきそての雫を

顯 仲

思出は心はかりにかよはして衣のくひに事なもらしそ

仲 實

奥山の草かくれなるはたつもりしられぬこひにかよふころ哉

俊 頼

つゝみかね袖より玉のちる時は忍おもひやひとはみるらん

忠 房

忍ともかゝる涙にからころもあらはれぬへきこゝちこそすれ

兼 昌

しらしかしいひし出ねはかくはかりしのふるこひに身をこかすとは

常 陸

人しれすはれぬる方もなき物はしのふるこひの煙成けり

隔一夜戀

待侘て今夜はかりのまるふしにいくたひわれはね覺しつらん
さむしろに衣かたしきわきも子か獨やぬらんそはさくりつゝ
笛竹のあなわつらはし一夜をもこぬをつらさの淵になせとや
あはてぬる一夜はかりをへたつるになとよることこにねのなかるらん
白波にゆらされてくるより竹の一夜もねゝはこひしかりけり
たちまちにかはりしもせしから衣一夜はかりに袖のぬるらん
吳竹の一夜はかりをへたつればおきふしやすきいやはねらるゝ

經月戀

あはぬ夜の數やはつもるいかなればたちぬる月といふはくるしき
衣手も中にはしはしをかさりき月をへたつるきこひみやなになる
かきたえて三月に成ぬこれやさは心つくしの門出なるらん
あひみての後も五月をいむとてやみそかにたにも音せさるらん
かちそむるしかまのみそのかれはてゝ逢みて過し神無月かな

大進

顯仲

仲實

俊頼

忠房

兼昌

常陸

大進

顯仲

仲實

俊頼

忠房

兼昌

大進

衣手も朽はてぬへしあふ事の月をへたてゝとはぬうらみにほい

三日月の出るをみれば君にあはてみそかあまりになりける哉

經年戀

まてといはんことこそ今は憑まれねさてのみ去年も過し身なれば
立別出て淋しもなければともあはてそいもとの過にけるかな
年越ぬさのみはまたししなか鳥いなのみそ川すましとすらん
もとかしと七夕つめや思ふらんあはぬとしなきをのかならひに
あふのいことを年きりしたる我身かな花さきかたき桃ならなくに
いかにせんあはて年さへ越ぬるに忘ぬ戀のこゝろなかさを
立かはる春の霞そうらめしきあひみぬ年をへたつと思へは

隔遠路戀

戀しなていきの松原いきたりとつけたにやらぬ道のはるけさきい
白雲の八重なるやまはかさぬとも心は空にかよへとをつま
すくせかないしなといなむかの關をしもへたてゝ人にねをなかすらん

顯仲

仲實

俊頼

大進

常陸

兼昌

忠房

俊頼

仲實

顯仲

大進

常陸

はる／＼と思ひやれとも朝夕にゆかぬこゝろのくるしきやなそ
都人こひしきまてに音せぬはなこそにの關をさはるにやあらん
我戀は心つくしの道遠み行めぐりてもいつかあふへき
思あまりゆけははるけき玉ほこの道の空にもまよふ比かな

不見書戀

おほつかかな木曾路のはしは年ふれとかけてそ我はふみ見さりけんるイ
かつらきや久米の岩橋ふみ見ねと渡りかたしと空にしりつしる哉イ
いさや又ふみも見られすともすれはとたえの橋のうしろめたさを
いかにイとせんさの舟橋さのみやはふみたにみしと人のいふほイまてへき
わきもこにあふみなりせはさりと我もと歟ふみもみてましとゝろきの橋
あふ事のとたえかちにも成行かふみたにかよへまのゝつき橋
ふみつくる跡も見えねは濱千鳥立るうらもかひなかりけり

且見戀

見ても猶「かい」あはぬ心のつきせねはこひしき事そかはらさりける

忠房 兼昌 常陸 大進 顯仲 仲實 俊頼 忠房 兼昌 常陸 大進 顯仲

風ふけは磯打浪の立かへりみれともあかぬ君にもそ有けるイ有かな
ひえの山その大たけはかくれねとなをみつらイのみは流てそゆくふるイ
かつみれとおほつかなきはイもなからへはつらくやならんと思ふこゝろかてイ
きほひつるおふちの駒の先立てかつみる人も戀しかりけり
かつみれとあかぬ戀かな心さしふかきちきりや結をひおきけん
いかにせんあさかの沼のあさましやかかつみる人にあかぬこゝろはをイ

寢覺戀

打ふさて思ひ明さん中／＼にねさむるたひにくるしかりけり
戀わふる人をし夢にあふとみるね覺くるしき小夜の床哉
淺ましやね覺てみれば跡もなし夢なりけりな袖はひつるも
わすれにしイすと人やは夜半「おイ」にとろかす何としてしつるね覺成らん
夢にさへ涙せきあへぬ身にしあればねても覺てもぬるゝ袖哉
浮沈み身のをき所なきものはね覺のこひのまくらなりけり
おもふ事なくさむ計かたらはやね覺の床のまくらつとへひイにたへよイ

仲實 俊頼 忠房 兼昌 常陸 大進 顯仲 仲實 俊頼 忠房 兼昌 常陸 大進 顯仲

待人戀

偽のちきり計にまつら山まつらんとたに君はしらしな
いまこんとたのめし人のなかりせはねて有明の月をみましや
いつとなくこぬみの濱の人待とたよふ波のたぬ日そなき
住吉の松とは人のしらねはや浪うちたえてきしもせさらん
ひねもすにくれまちく暮ぬれは夜もすから又人をこそまで
風さへもおとろかすかなたのめすはまたて中々ねなましものを
たのめしはさしもあらしにあちきなく人まつ風の身にもしむかな

別戀

明方の袖の氣色の露けさに道の雫はおもひやりらなん
いつ方とゆくへもしらぬ別路にいかにさきたつなみたなるらん
さいのくまはなつ日くれは別るともしつの砌こゝろにあはさらめかやは
別行人にもそはぬ涙さへとまらぬ旅のみちにもあるかな
いもか家門の方に關守すへてしか今朝わかれ行我とまるむかに

顯 仲 俊 忠 兼 常 大
仲 實 頼 房 昌 陸 進
顯 仲 俊 忠 兼 常 大
仲 實 頼 房 昌 陸 進

わかれにし人を戀もちにまよふ哉といつをあひみん時そともなく
別ゆく人をおしむにあらそひて先たつものはなみたなりけり

雜

雲

たかまとのやまに八重たつ白雲は空にたなひく心ちこそすれ
まちかくてめなれし身にもありふれは遠さかり行みねの白雲
くちなしの色にたなひく浮雲を雪けの空と誰かみさらん
白雲は雨やみてこそ歸ければなそめならはかゝらましやは
ふちしの山おりある雲は立のほるけふりのやかてなるにやあらん
吹風まにたよふ空の浮雲をいつまでよその物とかは見ん
紫の色まやかよふとおほ空にうかへる雲のむつまじき哉

星

雪とのみかしらはなりていたよきし星をよそめにみるそ悲しき
日暮れは星をいたよくかみにしも拂もあへすをける霜哉

顯 仲 俊 忠 兼 常 大
仲 實 頼 房 昌 陸 進
顯 仲 俊 忠 兼 常 大
仲 實 頼 房 昌 陸 進

時つ鳥なくねいかす雲にとゝろきてほしの林ヤイに埋れぬらん
夕つゝのなとてまたきに入ぬらんねよてふ鐘の音もせなくに
彦星の心も空に初秋の七日の夜はをやこひしかるらん
我ひとり鎌倉山を越行くれいは星月夜こそうれしかりけれ
天津空夕の星のよそにてもこひしき人を見るよしも哉

出湯

夜世と共にしたに焼火はなけれ共嶋根のみゆはさむるよもなし
ましらゝの濱の走湯浦さひて今は御幸のかけもうつらす
三熊野のゆこりのまろをさす棹もいのひろい行らんかくていとなし
歎きのみありまの山にいつる湯のからくて世にもふる我身かな
わたつ海ははるけき物をいかにしてありまの山に鹽湯いつらん
世の人の戀の病のくすりとや七くりの湯のわきかへるらん
うき事も思さましてふる物をはなとやいてゆのわきかへる覽

石

波たてゝかくとはかりはきこゆれとかへるもみえす奥の白石
たのめなを河瀬まいの砂年ふりてまこふとの石とならん世までに
石はさも立ける人の心さへかたかやと有と見えもするかな
おしからてなけもやられぬ我身こそ千ひきの石のたくひ也けれ
君か代の數にしとらあはうちあのほるさほの河原の石もたらしな
おく山の人もかよはぬ谷川に瀬々のいははしたれ渡しけん
いかにして水の下なるさゝれ石のなかのおもひのきえせさるらん

水海

近江瀉いその濱松おる浪に舟出やすらんみつのうら人
さゝ波や小松に立て見渡せはみほのみさきにたつむれてゆく
夕つくひみかたの浦のいりましに雲すはへしてみのもすすけぬ
近江の海みちくるしほもなき物をたれからさきといひはしめけん
色々の袖もにかはるかから衣うちてのはまにのなみなきよせそ
みほの海はみるめもおひぬ浦にてやむへかつきする海人なかりけり

顯 仲 俊 忠 兼 常 大
仲 實 頼 房 昌 陸 進
顯 仲 俊 忠 兼 常 大
仲 實 頼 房 昌 陸 進

俊 忠 兼 常 大
頼 房 昌 陸 進
俊 忠 兼 常 大
頼 房 昌 陸 進

戀わたはふる人にあふみの海といへとみるめはおひぬ物にそ有ける

原

谷おろしの風もやまねは夜と共におきつか原にくぬき波立
春の中は霞のうちに見えしかときりも立けりあをやきのはら
霧をいたみまのゝ萩原時雨して雫に袖をおとろかしつる
名にしおはゝとらやふすらん東ちにあるといふなるもろこしの原
あさちふの露にうはけやそほつらんあしたの原にたつら鳴也
枝ことにいくその千代をちきるらんその神代よりいきの松原
道遠み日も夕暮に成ぬればそのはらまてとさしてこそゆけ

瀧

水上にいかなるまゆをくりければたえせざるらん瀧の白絲
梢より落くる瀧のしらかみはよにひさにへて成にや有らん
七夕のおりなかしたる布なれや空よりおつる瀧の氣色は
かちまけを誰かはみけん年をへて同しほとなる布引の瀧

大進

顯仲

仲實

俊頼

忠房

兼昌

常陸

大進

顯仲

仲實

俊頼

忠房

名にたちぬ深山隱の瀧なれやなかれは里の人にしられぬ
山高みおちくる瀧の白絲をむすふしづくに玉そこほるゝ
谷川や落くる瀧の白絲を水の綾には織にやあらん

池

汀には立もよられぬ山かつのかけはつかしき清住のいけ
冬寒みにほ鳥すたく原の池も世にむすほるゝ氷しにけり
よに侘て浪たちまちにすくなれとあその御池にぬさ奉る
いせならばひかことそとやおもはまし山となるてふみまさかの池
吹風にみくさかたよる池水はなかくもれる鏡なりけり
すへらきのなか井の池は水すみて長閑に千代の影を見えける
酌てしる人もあらしなおもふ事いはれの池のいひしいてねは

故郷

八重葎へたてつゝふる故郷にいつくそとたにとふ人もなし
さしなからまたおのゝえはくちなくに籬もねやもあらぬ里哉

兼昌

常陸

大進

顯仲

仲實

俊頼

忠房

兼昌

常陸

大進

顯仲

仲實

誰里宿ともしらねとかなし故郷の程はかきねに見えしわたれは

よとゝもにまさりかほなき身にしあれば故郷人にみえまうき哉

さほとるイのゝさかゆくみれはかけふれて故郷とこそおほえさりけれ

むくらはひ蓬か柚と荒はてゝふりにし里は人影もせず

蓬分尋ぬイそきつる故郷ははなたちはなの香をしるへにて

寺

谷深み跡たに見えぬ山寺はかけひの水の行にてそしる

つくくととすきもゆくかな山寺に入あひのかねのこゑ計して

始なき罪のつもりのかなしさをぬかの聲くたつイときつる哉

やとを出は尋てゆかん清水寺名にたかはすは住やとまると

有爲の世は今日か明日かの寺の鐘を哀いつまてきかんとすらん

木の葉ちり鹿鳴秋の山寺の入あひの鐘の音を淋しき

法の聲の入あひの鐘にひふるきイきあひて哀つきせぬ深き山寺

社

俊 房

忠 昌

兼 昌

常 陸

大 進

顯 仲

仲 實

俊 頼

忠 房

兼 昌

常 陸

大 進

顯 仲

仲 實

俊 頼

忠 房

兼 昌

常 陸

大 進

顯 仲

仲 實

俊 頼

忠 房

兼 昌

常 陸

杉村しめゆひイにしめ引かけてイしるしをかけてうち人のひかるはかりにみかく玉かき

千早振もイいつれの杜みわに身へはすえてねきそかけたつたる紅葉ちらすな

いのる事七をイのをみやしろこふイこうくことイと事こあはせよく口はしるなり

神き敷かけきイや三室の山のこくれにも見えまかはぬはあけの玉かき

つかねつつたてならへたるあしやさは三輪のやしろのしるし成らん

たのみては久くなりぬいそのかみふるのやしろのものとのちかひを

夕たすきかけてたのめと我爲はねき事きかぬ社なりけり

榊

ゆふしてやかかけつくイいのる言のはしイ榊かえたにしけるなるらん

霜置と色もかはらぬ榊は君か干とせのかさし也けり

さかきはを神の三室とあかむれはゆふつけ鳥のねくら也けり

神代より色もかはらぬ榊はかさへイさかへかときはににほふ也けり

射駒山手向はこれかイや木のもとに岩藏うちて榊たてたり

萬代の色もかはらぬためしには神なひ山のさかきをそとる

千早振神のしめさす榊はのさか行御代にあふそうれしき

桂

天の原いつ時雨して秋の夜の月の桂もあかくなるらん

我身には吹へき風も吹こねはかつらのえたもおらすそ有ける

人しれすけふをし待と風はやみ桂のえたを折もよはらす

晴間なき心のやみにまよひつゝえこそ手をらね月のかつらを

長月の月の光のさゆる哉かつらの枝に霜や置らん

神山の桂を折は月のうちに我おもふ事ならさらめやは

久方の月のかつらは常とはに色もかはらぬ物とこそきけ

小篠

朝夕に露の白玉見るものをいたくなかりそ岡のさゝはら

ふむ人もなき庭におふる玉さゝのこたふ計にふる霰かな

山川の岩間の篠のひたすらに忍しふしはあらはれにけり

まつはるゝ眞葛ましりの玉さゝはたまさかたにもうるさかりけり

大進

顯仲

仲實

俊頼

忠房

兼昌

常陸

大進

顯仲

仲實

俊頼

忠房

兼昌

常陸

大進

萍

葉を茂み道見えすとてやすらへはそよ／＼といふ小篠原かな

露しけみ小篠か原を分行は衣のすそになひくしらたま

あさまたき小篠かはらを分行は露けき袖を人やとかめん

涙川みなとにうかふうき草のうきねとゝめんかたのなき哉

水の上によるへ定よ萍のよそへられぬるわか身也けり

かきやればたきりなかるゝ萍も世をはやくして過ぬへら也

池の面にうへぬにおふるうき草は浪やよる／＼種をまくらん

ふる川のとたえをわたる旅人のもすそにあをくつけるうき草

よのなかは水の上なるうき草のうきにたへたる身をいかにせん

うき草のうき世中としりなからのかれもやらぬ我そかなしき

元服

もとゆひのこそめのいとをくり返し衣の色もひきやうつさん

今夜いふつかもとゆひの紫のま袖の色にはやもなりなん

顯仲
仲實

大進
常陸

兼昌
忠房

俊頼
仲實

顯仲

うなひ子かはなちのかみを取たてゝまきそめ川よ淵瀬かはるな
紫のやもほの色をもとかねと初もとゆひをゆひそむる哉
かそいろのともにいのれはふたりさすしそくの影に千代そうつれる
紫の初もとゆひをむすふより君かくらゐの山をしそ思ふ
紫のはつもとゆひにむすひおかんつるはの衣ちとせふる迄

賀

君か代はうれしきたひにきる杖につもれる敷をしる人そなき
うれしさを袖につゝみて過來にき今は何かは身にもあまらん
かしは木を椎のしつ枝に折かへてさいふさまてやふしまろふへき
我宿にうれしき事そふりきにきけるふるにかひあるあめか下かな
我君のよはひたけたるうれしさはおほ宮人の身にあまるらん
我君をいはひこめつゝ竹の杖も千代とちきるはうれしかりけり
つきもせぬ君かよはひはいく千代とかきれる竹の杖にやあらん

七夜

俊 忠 兼 常 大 俊 忠 兼 常 大 俊 忠 兼 常 大
頼 房 昌 陸 進 頼 房 昌 陸 進 頼 房 昌 陸 進

しらいとをむすへる事そ今夜までいく萬代の敷つもるらん
君まして今夜七日に成ぬれは是より千代をかそふへき哉
君か代はなかひこのかゆ七かへりいはふ心にあはさらめやは
たけならぬ二葉の松のおひそめて今夜七々夜に成にける哉
をしてるや鶴の羽ふきける昔もや今夜は千代と祝そめけん
千とせふる岩井の松の鶴のこは今日。巢を立て七よなるらん
鶴の子の千とせをふへきはしめとは七日よりこそ祝そめけれ

仙宮

いかにかく山路を出るときのまにみし人もなく年のへぬらん
桃花しけきみにたにゝ尋いりておもはぬ里にとしそへにける
たちぬはぬ衣のそてしふれければ三千とせへてそ桃も成ける
いかにして玉の臺の久くもなかりし程に千代はへぬらん
乗て行鶴の羽かせに雲晴て月もさやけくすむ山へかな
我もいさ尋いりなんをのゝえのくちけん山の跡を忍ひて

顯 仲 大 常 兼 忠 俊 仲 顯 大 常 兼 忠 俊 仲 顯
仲 實 進 陸 昌 房 頼 實 仲 進 陸 昌 房 頼 實 仲

故郷はいかに成にしをのゝえのくつるもしらす年のへぬれは

唐人

立浪に鼓のこゑをうちそへてから人よせくおきの嶋守「よりい」

をしてるやちへの白波「をい」わぎし「け」のき我しき嶋にいかてきつらん

唐人はしかのをしまに舟出してはかたのおきに時つくるなり

うれしきをいかにすればか唐人「衣い」の今年も袖をせはくたつらん

うなはらやはかたの奥にかゝりたるもろこし舟に時つくるなり

唐人の衣にかさる白玉「みかく」の碧光「みかく」のめつらしきかな

唐國の人にはゝやわかことく世に住つかぬたくひあるやと「りい」

王昭君

かきなかすみくつになれるいきのをゝ結ひとゝむる身「世い」こそつらけれ

道「い」ゆくすから心もゆかす別路「ぬい」はなを故郷のことそかなしき「ゆかしきい」

見えはやな見えはさり共思出る鏡に身をもかへてけるかな

誰もさはゑをまことゝや思けんうきにまきれぬ「す敷」はつかしき哉

大進

顯仲

仲實

俊頼

忠房

兼昌

常陸

大進

顯仲

仲實

俊頼

忠房

みるまゝに我すかたをはかきてまし千々の金をおしまさりせは

をとるふるひなの別「お」のかなしきにきすなき玉の身をそ恨る

道「く」すからなくさむやとて引琴の緒ことに玉をぬく涙かな

妓女

乙女子かもすそにあまるくろかみのなひくをみるそいふかたもなき

繪にかくと筆も及し乙女子か花の姿を誰にみせまし

おとめ子「をい」か舞の袂「をい」にひれふりてかへす眞袖を忍はさらめや

乙女子かいかにおかしき姿にてみるたひことにうちゑまるらん

女良花めてたき花の姿かな衣通姫もかくやありけん

唐衣たちもはなれて朝夕にめかれすみれとあかぬいも哉

明ほのに霞こめたる花よりもあかぬはいもかにほひなりけり

老人

彌増「いにい」にひたひの波はかゝれともきえても年のゆき積る哉

朝露を久しき物と思ふよに佛の兄にいかてなりけん

兼昌

常陸

大進

顯仲

仲實

俊頼

忠房

兼昌

常陸

大進

顯仲

仲實

しくちひくあこのはまやに年ふりてい^{わか}やみにまはしめられにけり
あさな^{ナシ}くみれと昔の影ならて日にそへて老のます鏡かな
おきなさひ立居もやすくせ^をられねはつらつ多^をつきて今日も暮しつ
とし月のゆきつもるにも黒髪のかはる姿のはつかしきかな
黒髪も色かはりゆきみる人のいとふ計に老にけるかな

泉郎

黒^うこしかたこき出るあまの友舟に鱸^はつるにや浪間わくらん
おほいそに朝な夕なにかつきするあまも我こと袖やぬるらん
ひく嶋のあまのうけふね浪間よりか^うふてふさすといふ^ゆしてをかく
ふ^けかなから海のこ^うろやいかならんうらみぬあまはなしとこそきけ
ぬれ衣今そはつきにかけてほすかつきしてけりよさの海士人
かのきしにわたりつきぬる海士小舟いかに乗^のえてうれしがるらん
夜^世と共にもしほたれつゝすまのあまの心つからや袖ぬらすらん

船

俊 忠 兼 常 大 俊 忠 兼 常 大 俊 忠 兼 常 大
頼 房 昌 陸 進 頼 房 昌 陸 進 頼 房 昌 陸 進

おそろしやともへ^かはしりそ波間行明石を舟のあからめなせそ
くもつよりすく^すめくりするこし舟のおきこきさかるほの^にとみゆ
なこかれよみすりもすまにかきつみてあ^あか^あしも袖の灘通る日そ
水あさみ川瀬の浪はたつものをくたす鶴舟のみつやなに成
にほてるややはせのわたりする舟をいくそ^いたひみつゝせたのはし守
わたつみにた^よふ舟のうきしつみそこをとまりとなきそわひしき
風^さは^はく^くなるとの浦の舟よりもとまり定め我身也けり

隣

冬くれは中かきあれて我宿をへたてもなくや君^人もみるらん
色かへてふりぬる物としたかき隣のまつと我身也けり
かきこしにほのめくたにも有物をねたくも梅のあるし成かな
たらちねの更に隣をかへけるも子をおもふゆへに^ときくそ悲しき
隣より芦火の煙もれきつゝたかぬ里にもすゝたりぬへし
中かきにおふる草木のはをしけみ夏そ隣はうとく成^けぬる

顯 仲 大 常 兼 忠 俊 仲 顯 大 常 兼 忠 俊 仲 顯
仲 實 進 陸 昌 房 頼 仲 實 進 陸 昌 房 頼 仲 實

諸共にまちかき程にすまぬしていさ垣こしにものかたりせん

笛

笛竹のよをさへ月やてらすらん空にも聲のすみのほるかな

吹たつる笛のしらへの聲きけはのとけきちりもあらしとそ思ふ

青竹を雲の上人吹立て春の鶯さへつらすなり

ことはりや宿ことイにつくりし竹なれば笛のねたてもすめる也けり

浪の音にたくへてそ聞住の江の汀にてふくこま笛のこゑまて敷

此里に神樂やすらん笛の音のさ夜更かたに聞ゆ也けりなる哉

眞木の戸を明かたまでも笛竹のこちくなる哉のこゑそ人たのめなる

箏

ことの緒音イをひきくたかへてイらへてやしらへまし秋風なれば身にもしむ哉

空の色によそへることのこちをたかへてイはつらなるかりと思ひける哉

ことのねのことにむせふくイ夕されは氣もいよたちぬそゝろさむさに

玉の緒はたえしもせぬをひく人もなきことをのみもたる身そうき

大進

顯仲

仲實

俊頼

忠房

兼昌

常陸

大進

顯仲

仲實

俊頼

忠房

さよふけて物の音たかく成ぬらししらふることはことちあくなり

くり返し昔のことをひきかけてしらふむるからにねこそなかるれ

松風の吹にかよひてことの音は秋のしらへの身にもしむかな

蜘蛛

さかるいとをみるそうれしきさゝかにのくる人つくるすちと思へは

さゝかにのしるしもいさやいかならんイなかるらん今夜にてみんくものふるまひ

さゝかにはイのむかしはイのたもとよるにふるまへと涙ならてはくる人もなし

我かよるとにたちよるきく人もあらませはかくとはましやさゝかにのいと

枯のこる軒のあやめくをたよりにてくり返しひくくものいとすち

かきたえてとひくる人もなき物をそらたのめするさゝかにのいと

心ほそいつまで我身なからへん軒はにすかくさゝかにのいと

猿

朝またきならの枯もイはにそよのイと外山を出てましら鳴なり

ゆふつくひさすやあらしの山本風イに物わひしらにさるさけふなり

たかのみこいともあやしと見ましけり猿まろをしも引たてしとやイははや

兼昌

常陸

大進

顯仲

仲實

俊頼

忠房

兼昌

常陸

大進

顯仲

仲實

俊頼

三度てふ聲たにきけはよそ人に物思まさるねをそ鳴なり
おもふ事おほえの山に世の中をいかにせましと三聲なくなり
あしひきの山へにあそふ木葉猿おもふ心そありてなくなる
さらぬたにおいて物はかなしきに夕のさるよ聲なきかせそ

忠房 兼昌 常陸 大進

〔實隆公記〕 文明九年四月五日、壬寅、宿雨未休、招新藤宰相、堀川院次郎百首、新書之僻書等、依勅定令直付之了、

○宮内廳書陵部所藏御所本ニ據リテ、校異ヲ傍注ス、内閣文庫所藏本ハ堀河院後度百首號次郎、延寶四年林和泉掾板行本ハ堀河院次郎百首、宮内廳書陵部所藏御所本ハ堀河院百首第二度、同部所藏庭田本ハ次郎百首ト題ス、藤原公實等十四人ヲシテ、百首ノ和歌ヲ詠進セシメ給フコト、康和年中ノ條ニ見ユ、

〔参考〕

〔續本朝通鑑〕 四十五 鳥羽天皇三 丙 永久四年冬十一月、勅從三位行左京大夫源顯仲・前越前守正四位下藤仲實・前木工頭從四位上源俊賴・從五位下源忠房・從五位下行皇后宮少進源兼昌及宮女常陸・大進、各詠百首倭歌、
〔春力〕 百題十八首、夏題十二首、秋題十八首、冬題十二首、戀十首、雜三十首、作者七人、總計七百首、以追前皇堀河、勅撰百首之跡、俗稱此集曰次郎、蓋以前集撰太郎也、兩集俱行于世、

堀河百首ヲ
太郎ニ擬ス

顯仲・仲實・俊賴俱前百首之作者也、忠房者顯仲子也、其歌載金葉・詞華等、後改名忠季、兼昌者宇多源氏、大納言時中玄孫、攝津守俊輔子也、其歌金葉・詞華以下集載焉、常陸者肥後守定成女、乃前百首所謂肥後改名者也、大進者肥後妹也、

二十一日、辛巳、京官除日、

〔公卿補任〕 十

權中納言正三位藤忠教、四十右兵衛督、○中十二月廿二日遷左兵衛督、

參議正四位下同實行、卅七十二月廿二日兼右兵衛督、

〔公卿補任〕 十

保安三年

參議正四位下藤伊通、卅同十二月廿二日從四上、

院去天永二年給

〔公卿補任〕 十

大治三年

非參議從三位大中臣公長、五十永久四十二廿三轉權大祐、

〔公卿補任〕 十

天承元年

參議正四位下藤顯賴、卅八同四十二廿二勘解由次官、〔三川守〕 守如

〔殿曆〕

十二月廿日、己卯、今日不出行、依物忌也、〔藤原忠通〕 〔藤原顯隆〕內府・頭辨來、可參除日、又可

召仰者、

入內府召大外記并左中辨〔藤原〕爲隆仰除目召仰事、〔藤原〕內府着直衣、召

廿一日、庚辰、天晴、依除日頭辨・雅兼〔藤原〕藏人、覽申文、蜜々見之、頭辨申文中加諸宮給、

是失也、於諸宮給者不加申文別者也、不知案內、是奇怪也、已剋許着直衣參院、次參

召仰

永久四年十二月二十二日

七〇

內下宿所、

及成剋許着束帶、欲參御前之間、(脱アラシ)被過宿所着陣座、(藤原忠實)余參御前、仰頭辨令召公卿、除目儀如常、被定三箇國之功課、除目儀見內府記、公卿未給・名替・國替許今夜被任也、自余者今夜不被任、

廿二日、辛巳、天晴、雪降、早旦參院、依召御前、(參脱カ)除目事不被仰、聊不快事歟、主上非道事を被仰之間、如此事出來歟、還參內、又參院、大略余付御覽、仍其定仰下了、成剋許除目始、儀大略如常、有敍位、仍卷除目召紙書了、院未給權右中辨伊道給之、(藤原)敍了書年號、入大間奏、次々儀如常、

除目了、(通)免請書內覽、退出了、

廿八日、丁亥、天晴、(中)今夜下名、

〔玉葉〕承安四年十二月一日、甲寅、陰晴不定、此日京官除目也、(中)

次六位外記三人取宮文、(注)列立陣座前小庭、(注)次余氣色于人々、揖起座、出自西第一間、(注)經小庭并中門東砌等、到弓場殿代、(注)納言・參議相從、次第列立、余當中門北廊北第二間也、(戸間)北頭、東面而立、(簾内)納言三人西上北面、(注)參議三人南

主上非道ノ事ヲ仰セラ

敍位

下名

所宮文列立ノ

上西面、(注)次宮文外記三人列立納言後了、(中)

宮文列立之所、相違于去春之儀、(中)檢(中)永久四年秋(執筆)等例、列立之儀皆以如

此、就中永久例、尤可據用、仍兼日示合人々、(藤原基房)所用此儀也、里内之儀、偏可(關白及)隨當時便宜也、(源納言)

治承二年正月五日、庚子、天晴、此日敍位議也、(中)

一、加階勘文事、(中)

參入公卿等不着陣、(中)

繆續紙作法有兩說、(中)當時左府向座上、繆置テ卷之、未聞事也、抑此間取笏候氣色

事、關白說也、又永久四年秋除目之次敍位之時、故殿令用此說給、但永久五年正月、

(五年正月五日ノ條參看)始令候給敍位御記ニ、候氣色之由不見、以此旨申關白之處、若被記漏歟、

慥可候氣色之由、故殿所被仰也、尙可用此說之由被示之上、有永久四年例、仍今日用之、

〔魚魯愚別錄〕二

一、射庭參列以下(中)

永久四年十二月二十二日

七一

笏ヲ取リテ氣色ニ候ス

永久四年十二月二十二日

或秘抄○中略

次大臣着殿上

至宮文外記、悉立定畢大臣揖、

納言以下答揖、永久四年十二月廿一日記曰、予先上藤人ニ氣色シテ右廻、經小板敷着殿上云々、

永久四年十二月廿一日記曰、余候上外座、(忠實)殿下御坐御倚子前、仰曰、執筆大

臣有要事之時、此間申執猶人云々、

〔魚魯愚別錄〕二

一、關白大臣着圓座事○中略

或秘抄○中略

執柄執筆父子禮事

關白着圓座之時、至父子禮、大臣雖執筆動座、執筆着圓座之後者不動坐、

永久四年十二月廿一日記云、殿下着御圓座、

(忠實)此間余下長押、殿下御座定後復本座、夜前如此、

〔敍位除目執筆鈔〕十二廿一京(宣)、

廿二日(眼)

執(筆)一(法性寺殿)內大臣同、

〔除目大成抄〕一

春外國一

未給

內給○中略

內給申文

伊豫大掾正六位上紀朝臣爲眞〔永久四(頭書)〕天永二年內給、

可勘給否、

(行カ)件內給、去年天永二年未補、

正二位上紀朝臣爲眞(六)

望伊豫大掾、

右去天永二年未補、以件人可任之、

永久四年十二月二十一日

〔除目大成抄〕二

春外國二

國替○中略

備中大掾從七位上藤井宿禰行里〔永久四秋(頭書)〕權中納言源朝臣重當年給二合、以件行里任石見掾、而改其國所任、

可勘合否、(資説)件卿去正月給、以件行里任石見掾、而任符未出、

從七位上藤井宿禰行里

望備中掾、

右當年給、去正月以件行里任石見掾、而依非本望不給任符、仍可被改任備中掾之狀、

所請如件、

永久四年十二月二十二日

永久四年十二月二十二日

永久四年十二月廿一日

正三位行權中納言源朝臣重資

七四

〔除目大成抄〕

十秋 外國

二合〇中 略

近江大掾從七位上藤井宿禰吉國、

(能實) 左衛門督藤原朝臣、當年給二合所任、

可勘給否、件卿給二合、當年未補、

從七位上藤井宿禰吉國

望諸國目、近江 大

右當年給未補二合可被任之狀、所請如件、

永久四年十二月廿日

正二位行中納言兼左衛門督藤原朝臣能實

〔除目大成抄〕

十秋 外國

名替〇中 略

公卿

上野掾正六位上中原朝臣經時

停民部卿藤原朝臣當年、給二合、百濟年舊改任、

可勘合否、

件卿去正月給、以百濟年舊任上野少掾、而任符未出、

名替申文

正六位上中原朝臣經時

望上野國掾、

右去正月以百濟年舊申任件國掾、而稱非本望、不給任符、仍以件經時可被改任彼國之掾、所請如件、

永久四年十二月廿日

正二位行權大納言兼民部卿藤原朝臣宗通

〔除目大成抄〕

十秋 京官

當年給

諸院

大膳少進正六位上藤原朝臣成家、

院當年 御給、

院

正六位上藤原朝臣成家

望諸司三分_{大膳}進、

右當年御給、所請如件、

永久四年十二月廿日

永久四年十二月二十二日

七五

永久四年十二月二十二日

〔除目大成抄〕十秋
京官

當年給○中略

諸宮○中略

右京少進正六位上紀朝臣宗賴皇后宮當年御給

皇后宮職

正六位上紀朝臣宗賴

望左右馬允、右京少進

右當年御給、所請如件、

永久四年十二月七日

〔除目大成抄〕十秋
京官

當年給○中略

齋院○中略

內藏少允正六位上藤原朝臣景宗、一品聰子內親王當年給

一品聰子內親王

兼國申文

正六位上藤原朝臣景宗
望修理進・縫殿允等、內藏、
右當年給、所請如件、
永久四年十二月 日

〔除目大成抄〕五
春外國五

出納兼國

近江少目正六位上中原朝臣行親藏人所出納

藏人所出納明法生正六位上中原朝臣行親誠惶誠恐謹言、

請殊蒙天恩、因准先例、被拜任諸國目狀、

右行親謹考舊貫、爲藏人所出納之輩、隨申請拜任諸國目者、古今不易之恒規也、爰行親補當職之後、僣俛匪懈、夙夜在公、望請、天恩因准先例、被拜任諸國目者、將知奉公之節矣、行親誠惶誠恐謹言、

永久四年十二月十四日

藏人所出納明法生正六位上中原朝臣行親

〔除目大成抄〕五
春外國五

永久四年十二月二十二日

永久四年十二月二十二日

諸國權守介○中略

伊勢權守從五位下藤原朝臣信遠
臨時內給
散位從五位下藤原朝臣信遠

望諸國權守伊勢、

永久四年十二月二十一日

〔除目大成抄〕

六 春京官一

請○中略

左衛門少尉正六位上源朝臣光信

督藤原朝臣請、
能實

請殊蒙天恩、因准先例、以正六位上行左兵衛少尉源朝臣光信被遷任少尉闕狀、

右諸衛督請任尉者、古今之例也、爰件光信警巡軼人箕裘傳家採擇之處、尤當其仁、望請、天恩因准先例、以彼光信被遷任少尉闕者、將令致奉公之節矣、仍勒在狀、謹請處分、

永久四年十二月十五日

正二位行中納言兼左衛門督藤原朝臣能實

〔除目大成抄〕

七 春京官二

遷任申文

省奏

本司奏○中略

宮内少錄正六位上豐原朝臣清貞本省奏、

宮内省

請特蒙天恩、因准先例、以明法生正六位上豐原朝臣清貞被拜任少錄闕狀、

右謹檢案内、依本省舉被任官人者、古今之定准也、今件清貞、久齡法曹、自嗜學業、不舉若人、何勵後輩、何況當省者忿劇之官也、而少錄二人、各稱故障、鎮以不在、節會行幸、無人催促、望請、天恩因准先例、以件清貞被任少錄闕者、將知致僱免之節矣、
〔俊力〕
仍勒在狀、謹請處分、

永久四年十二月十七日

權少輔從五位下藤原朝臣

少輔兼遠江守從五位下藤原朝臣

從五位下守大輔源朝臣道經

卿闕、

〔除目大成抄〕

七 春京官二

省奏○中略

永久四年十二月二十二日

永久四年十二月二十二日

永久四年中務兵部

〔永久四秋〕〔頭書〕
兵部少錄正六位上中原朝臣倫俊省奏、
兵部省

請殊蒙天恩、因准先例、以學生正六位上中原朝臣倫俊被拜任少錄闕狀、

右謹檢案内、當省有闕之時、依舉奏被拜任、〔者脱力〕古今之例也、拜除之處、誰謂非據、望請、

天恩因准先例、以件倫俊被拜任少錄者、將竭奉公之節、仍注事狀、謹請處分、

永久四年十二月十七日

從五位上少輔兼伊豫介平朝臣知信

正五位下權少輔藤原朝臣〔實信〕未到

大輔闕、

卿闕、

以學生舉任例

永久四在上

〔除目大成抄〕

七 春京官二

本寮奏○中

〔永久四秋〕〔頭書〕
主殿少屬正六位上伴朝臣賴成〔官人〕代勞、

主殿寮

請特蒙天恩、〔因脱力〕准先例、依恪勤勞、以官人代正六位上伴朝臣賴成拜任大屬闕狀、

右得賴成款狀備、謹檢案内、當寮官人代之者、必被抽任屬、承前不易之通規也、爰賴

成出仕之後、勞積多積、僂俛之節、夙夜匪懈、拜任之運、尤當其仁、早被舉奏、將遂

宿望者、寮加覆、〔審脱力〕所申有實、望請、天恩因准先例、依恪勤勞、以賴成被拜任件闕者、

將令知奉公之異他、仍勒事狀、謹請處分、

永久四年十二月日

正六位上行助藤原朝臣 未到

正六位下行兼皇后宮大進藤原朝臣惟信

〔除目大成抄〕

七 春京官二

連奏

神祇官○中略

永久四年十二月二十二日

永久四年十二月二十二日

八二

連奏

五位雖人讓、無尻付例、

神祇官

請被殊蒙天恩、因准先例、依年勞恪勤次第轉任官人等事、

一、諸被從五位下行大祐伊岐宿禰致元以所職依讓與男少史政〔政脱カ〕、從五位下行權大祐大中臣朝臣基行令轉任大祐狀、

右得致元款狀稱、以所職讓與子孫、古今之芳躅也、近則卜部定景、嘉承二年、依親父〔儀カ〕俄時讓任少史是也、自余之例、不違毛舉者、所中有謂、望請、天恩因准先例、任次第以件基行轉任大祐矣、

一、請被以從五位下行少祐大中臣朝臣公長任權大祐基行轉任大祐替狀、

右得公長款稱〔狀脱カ〕、當官者只以次第昇進等生涯之望、不兼顯要之官無期定之任、仍次第無〔爲カ〕謬昇進運、爰公長所祐上藤任權大祐、誰爲非據哉者、所申有謂、以件公長轉任權大祐矣、

一、請被以正六位上行小吏伊岐宿禰致政拜任少祐公長轉任權大祐替狀、

右得致政款狀稱、寬治三年六月任齋院宮主、同六年正月任少史、新任之勞廿余ケ年、于茲頃年依任日次第雖任、轉任之恩宿運至拙、朝恩未及、然則被罷愚父微官、欲遂舉

子之跡者、所申有限、望請、天恩因准先例、以件致政被任少祐矣、

一、請被以龜卜長上正六位上下部宿禰兼繼拜任少史致政轉任少祐替狀、

右得兼繼款狀稱、卜部氏者有史闕之時、次第令拜任者恒例也、就中爲龜卜長上氏役未致懈怠、爰當轉任之刻申請之旨、何無朝恩哉者、所申有謂、天恩因准先例、以件兼繼被任少史矣、

以前申轉任之輩、次第言上如件、抑當官者公劇無雙〔急カ〕、既異他〔可脱カ〕、就中新嘗會・月次・神今食・臨時神事之間、官人不足、始不可闕怠、望請、天恩依年勞恪勤、次第被轉任件官人等、將竭奉公之節、仍勒在狀、謹請處分、

永久四年十二月十四日

從〔位脱カ〕五下行權少副卜部宿禰

正五位下行少副卜部宿禰兼政

正五位下行權大副大中臣朝臣

正五位下行大副卜部宿禰兼宗

祭主從三位行伯兼美濃權守大中臣朝臣親定

〔除目大成抄〕

八
春京官三

永久四年十二月二十二日

八三

永久四年十二月二十二日

課試及第^{○中}略

內膳典膳正六位上藤原朝臣盛貞問者生

問者生正六位上藤原朝臣盛貞誠惶誠恐謹言、

請特〔特力〕被蒙天恩、因准先例、依課試第一勞拜任修理進・內藏・〔被脱力〕主殿等允闕狀、

右盛貞謹檢案内、爲問者生之者、依課試第一之勞拜除要官者、古今之通規也、近則藤原知宗任大炊允、同季信任圖書允等是也、自余之例不違毛舉、爰盛貞携典墳以學竹窓、早列三千之弟子、採蘋蘩以趨槐市、已送二十廻之春秋、望請、天恩因准先例、依課試第一之勞被拜任件等闕者、彌專尊師之禮、將竭奉公之節矣、盛貞誠惶誠恐謹言、

永久四年十一月 日

問者生正六位上藤原朝臣盛貞

〔不加成文〕
〔同〕〔頭書〕
隼人佐正六位上三善朝臣信仲算得業生、
〔勘文不加成文〕〔頭書〕
式部省

勘諸道得業生并問者生課試及第事

明經道

諸道申文

得業生中原廣安

天仁三年三月十日補、 永久三年十二月十四日課試及第、

問者生藤原盛貞

天永二年二月廿日補、 永久三年十二月十四日課試及第、

問者生藤原知遠

天永四年十月三日補、 永久三年十一月十四日課試及第、

明法道

得業生中原有言

天仁二年六月廿日補、 永久三年十二月廿七日課試及第、

得業生藤原盛政

天永三年六月十三日補、 永久四年正月廿八日課試及第、

算道

得業生三善信仲

天仁三年四月十三日補、 永久四年正月廿一日課試及第、

永久四年十二月二十二日

永久四年十二月二十二日

右諸道得業生課試及第如件、仍勘申、

永久四年十二月十八日

正六位上行少錄清原真人盛安
正六位上行大丞藤原朝臣忠興

〔除目大成抄〕

十秋 外國

三省奏

略中

丹後大目從七位上秦忌寸季里式部 史生

式部省

請被因准先例、以史生從七位上秦忌寸季重遷任駿河國大目闕狀、

右得季重款狀備、爲當省史生之者、依年勞恪勤遷任諸國之目、承前之例也、者省加覆
審、所申有實、望請、因准先例、以件季重被任彼國大目闕者、彌令知奉公之貴、仍勒
在狀、謹請處分、

永久四年十二月十九日

少輔闕、
從四位上行大輔菅原朝臣在良
卿闕、

三省奏

伯耆大目從七位上大原真人德吉兵部 史生

兵部省

請被因准先例、以史生從七位上大原真人德吉拜任因幡國大目闕狀、

右謹檢案內、爲當省史生之者、依舉奏被拜任諸國目、古今之例也、不違毛舉、望請、
因准先例、以件德吉被拜任彼國大目闕者、彌令知奉公之貴矣、仍勒在狀、謹請處分、

永久四年十二月十九日

正六位上行少錄惟宗朝臣友宗
正六位上行少丞藤原朝臣友兼
從五位上行少輔兼伊豫采晚朝臣知信

備後大目從七位上櫻井宿禰松枝民部 史生 本

民部省

請特蒙天恩、因准先例、以史生從七位上櫻井宿禰松枝拜任諸國目闕狀、

右得松枝款狀備、謹檢案內、爲當省史生之輩、被請任諸國目職者、古今之例也、爰松枝

永久四年十二月二十二日

永久四年十二月二十二日

八八

恪勤年尚、何無恩恤哉、今加覆審、所申有實、望請、天恩因准先例、以件松枝被拜任諸國目闕者、(脱アラン)彌奉公之節矣、謹請處分、

永久四年十二月十九日

從五位上行少輔藤原朝臣 未到
從五位下守權大輔源朝臣 憲明
大輔正五位下源朝臣 行俊
正二位行權大納言兼卿藤原朝臣 宗通

〔除目大成抄〕

十秋 京官

當職文章生○中 略

縫殿少允正六位上大江朝臣泰基文章生

〔文章生正六位上大江朝臣泰基誠惶誠恐謹言、

請殊蒙天恩、因准先例、(依脱カ)文章生第一勞被拜任彈正忠・修理進闕狀、

右泰基謹檢案内、爲文章生之輩、京官除目之次、任件等官者、古今不易之通規也、況乎爲藏人所衆之者、採擇殊他、若重奉公之勞者、泰基已當其仁、若抽成業之功者、泰基又得其理、兩箇之運、一身相兼、拜任之處、謂非據乎、望請、天恩因准先例、被拜

文章生年勞

任件等官闕者、彌勵奉公之節矣、泰基誠惶誠恐謹言、

永久四年十二月廿一日

文章生正六位上大江朝臣泰基

春秋共任例○中 略

永久四春權少外記大江政國、無尻付

秋縫殿允大江泰基

〔除目大成抄〕

一春外國

當年給○中 略

非當代親王、雖一品書名例、○中 略

永久四年秋一品聰子內親王當年給 京官

非當代者、書名常事也、

〔除目大成抄〕

二春外國

出家院宮內親王無差別

女御○中 略

不加姓尸例○中 略

永久四年十二月二十二日

八九

永久四年十二月二十二日

九〇

永久四秋前女御
道子、
藤原

〔除目大成抄〕七
春京官二

省奏〇中
略

以他司者舉任例

永久四秋中務省奏、
算生、

官人代勞

永久四秋木工少
少屬、
行九

〔樂所補任〕上

〇春日神社所藏

右近將曹轉任
光則左二、
年四十八、
雅

左近府生狛行貞八月日任、年卅二、左舞人、故光季孫、
光則弟也、興福寺舞人、

小部清延同日任、年廿四、笛吹、正清二男、
八幡樂人、

右近府生尾張時兼月日轉任、元右兵衛府生、年卅五、
則時男、右舞人、京

御弓ノ興ア

法皇藤原清
隆宿所ニ御
方違
還幸

〇右近衛將曹狛光則轉任等ノコト、便宜合敘ス、

二十四日、癸未、鳥羽殿ニ御方違行幸アラセラル、是日、法皇モ亦、

鳥羽殿ニ御幸アラセラル、

〔殿曆〕十二月廿四日、癸未、天晴、辰剋許參院、退出、依御方〔遠脫カ〕行幸鳥羽、仍及乘

燭先有御幸、余參内、戌剋行幸鳥羽、於門欲奏行幸之由之處、納言院不候、仍宰相中

將以通季奏之後、入於中門、下從御輿給、有御對面、余下宿所侍宿、〔藤原忠通〕
内府
歸京、

廿五日、甲申、天晴、參御前、有御弓、依仰余射之、主上射給、親主上人々又射、上

皇御覽、

依方違歸京、上皇依御方渡御紀伊守清隆宿所、〔遠脫カ〕
藤原

廿六日、乙酉、天晴、行幸還御、出御寅剋云々、卯時還宮、余不參會鳥羽、參會内裏、

入御後退出、

内府依所勞不被參御幸、

〔行幸雜要〕

〇柳原家記
錄二十所收

儲御所事〇中
略

永久四年十二月二十四日

九一

永久四年十二月二十四日

九二

同四十二廿四日、依御方違行幸鳥羽、留御輿於門外、欲申事由之處、中門北腋列幔南々〔之カ〕
公卿中東上、無院司、仍博陸示右府云、無上藤院司者可被申宰相中將歟、右府被答可然
之由、仍以新宰相中將通季被申此由、○中略

御逗留事

永久四十二、廿五、去夜行幸鳥羽殿也、

着楚々直衣、先謁大貳、其間重可參上之由有催、仍參上了、卷纓、白衣三領、薄色指貫、主上射御、

關白以下被射之、酒宴・音樂等事依繁略之、

今日不得意事、宰相中將信通不卷纓、參御所之後、俄柏狹如何、

廿六日、還御、上皇爲御方違御紀伊守清隆直廬、仍寄御輿於南殿、少納言忠能奏鈴、無〔關カ〕

國司如何、是藏人方沙汰也、而無人于沙汰如何、不致沙汰歟、不便々々、○中略

同日拜賀事

永久四十二廿四、今夕行幸鳥羽、今日申終拜賀云々、昇殿暫候、即參北面、于時御裝束之間云々、即退之、〔出カ〕於頭中將直廬卷冠纓了、螺鈿釧、有文帶如元、府隨身返遣了、抑府隨身、歸家之後、賜盃飯之後賜祿可返遣也、然而今度不退出、可供奉行幸、仍未出之時、於家

拜賀アリ

賜饗并祿了、

○法皇、鳥羽殿ヨリ還御ノコト、本月十四日ノ條ニ、白河殿ニ御幸ノコト、同月二十七日ノ條ニ見ユ、

二十七日、丙法皇、白河殿ニ御幸アラセラル、

〔殿曆〕十二月廿七日、丙戌、天晴、申剋許上皇俄自鳥羽殿還御、〔藤原忠實〕余・内府不參、

余今日不出仕、

廿八日、丁亥、天晴、今日已剋許參院、御座白河新御所、數剋候御前、及申剋退出、

○法皇、鳥羽殿ニ御幸ノコト、本月二十四日ノ條ニ、大炊殿ニ還御ノコト、五年正月四日ノ條ニ見ユ、

二十九日、戊官奏、

〔殿曆〕十二月廿九日、戊子、天晴、今日不出行、官奏云々、〔源雅實〕右府被候歟、○中略

依方違向三條之間、官奏内覽、左少辨實光來、見文、退出了向三條、

〔兵範記〕仁安二年十二月廿四日、丁巳、今日○中可有官奏由、〔小槻〕隆職宿禰來告、○中略

右大辨同在座、被行不堪佞定、〔藤原實綱〕○中次結申副文三通、〔後不堪〕是也、○中略

永久四年十二月二十七日 二十九日

九三

不堪佃田

永久四年十二月三十日

九四

阿波ノ國ノ申セル去永久四年作ニ不堪ル田ノ坪付ノ文申上ト申セル骨、作法同前、已上三通結申了、

○阿波國不堪佃田ノコト、便宜合致ス、

皇后令子内親王、内裏ニ參入アラセラル、

〔殿曆〕十二月廿九日、戊子、天晴、○中略

今夜皇后宮行啓、（金子内親王）入内、（藤原忠實）余召車、仍獻絲毛、内府依小所勞不被出仕、

藤原忠實
毛車ヲ獻ズ

三十日、己丑秀才給料宣旨、

〔殿曆〕十二月廿九日、戊子、天晴、○中略

頭辨顯隆來申學問新事、（藤原）上皇大略申了、五位藏人雅兼同内覽、

卅日、己丑、天晴、不出行、頭辨於御使來、有條々事、内御祈沙汰、重延任沙汰歟、（引カ）

學問新可給人沙汰也、候院殿上有元男也、（大江）

〔朝野群載〕十三紀傳上

可補文章得業生官符

太政官符 宮内省

條々ノ事アリ

大江匡周ノ
奏狀

應補文章得業生蔭孫正六位上大江朝臣匡周事、

右太政官今日下式部省符備、得匡周今月十一日奏狀備、謹檢案内、給新學生補茂才者、只依宣旨之次第、敢無超越之先例、匡周給燈燭新十年于茲、然間去々年者被超越、去年者被逗留、今度之茂才、匡周當其仁、爰匡周傳門業、而欲十代、稽古年深、隔庭訓而競寸陰、研精日久、苟爲江家之餘裔、忝列泗水之末流、（テシイ）朝恩之處、誰謂非據、望請、天恩因准先例、被補顯業獻策替者、將知勤學之不空者、正三位行權中納言源朝臣重資宣、奉勅、依請者、省宜承知、依宣行之者、（符カ）省宜承知、符到奉行、
正五位下守左中辨木工頭越前介源朝臣（雅兼） 正六位上行右少史中原朝臣

永久四年十二月卅日

〔除目大成抄〕八春京官三

課試及第○中略

式部省

勘諸道得業生并問者生課試及第事

紀傳道○中略

永久四年十二月三十日

九五

永久四年十二月三十日

文章得業生大江匡周

永久四年十二月日補

元永元年十一月廿六日、課試及第、

略

明經道○中

問者生藤原惟兼

永久二年十二月十日補

永久四年十二月廿六日、課試及第、

問者生藤原兼季

永久元年十二月廿六日補

永久四年十二月廿六日、課試及第、

略

右諸道得業生并問者生課試及第如件、仍勘申、

元永元年十一月廿三日

正六位上行少錄清原真人盛安

正六位上行大丞橘朝臣清中

〔除目大成抄〕

十秋
京官

當職文章生○中

略

大學寮

注進 文章生歷名事

大學寮注進

文章生歷名

合

文章生正六位上大江朝臣泰基藏人所

已上一人 天仁三年四月卅日補、

正六位上大江朝臣通清院藏人所

正六位上藤原朝臣爲盛院藏人所

正六位上藤原朝臣清高院藏人所

已上參人 天永三年十一月廿四日補、

正六位上橘 朝臣盛忠

正六位上平 朝臣信盛

正六位上源 朝臣家清藏人所

正六位上大江朝臣有仲

正六位上藤原朝臣宗友

正六位上中原朝臣親賴

正六位上橘 朝臣定元

永久四年十二月三十日

永久四年十二月三十日

正六位上高橋朝臣孝盛

正六位上高階朝臣有兼

正六位上源 朝臣光佐

正六位上源 朝臣義成

正六位上藤原朝臣經光

正六位上中原朝臣公親

已上拾參人 永久三年三月一日補、

右依例注進如件、

永久四年十二月卅日

正六位上行少屬紀朝臣光直

從四位下行頭兼文章博士伊豫權介藤原朝臣敦光

權中納言兼大宰權帥正二位源基綱薨ズ、

任地ニ薨ズ

〔尊卑分脈〕

宇多源氏

基綱

權中、

正二、

大宰帥、

永久四十二卅於宰府薨、

六十八才、

○辨官補任永保元年ノ條、源基綱年卅九ニ作ル、

〔公卿補任〕

十

永久五年

權中納言從二位源基綱

大宰權帥、十二月卅日薨、

薨去ノ府解到來

〔殿曆〕

永久五年二月廿二日、庚辰、

○中

左大辨府解

大宰、持來、

○中

裏、帥死去府解、又怪異府解云々、

〔散木奇歌集〕

五別離

(基綱) 彼中納言つくしにてかくれ給にけりと聞て、(源行宗) 修理大夫のうへのむかへにくたらる

と聞て、つかはしける、

戀しさに都へなひくうへきあらはたをりてきませ形見ともみん

〔公卿補任〕

參議正四位下源基綱

故大納言大宰權帥經信卿二男、

母土佐守源貞亮

朝臣女、康平八三廿九大舍人權助、治曆三二六式部少丞、同九月廿八日從五下、鑿子内親王内外官

代被同五四六治部少輔、延久二正廿九少納言、同四正五從五上、少納言、承保二正廿八兼

土佐權守、同三正五正五下、勞、同四十二、補藏人、永保元八八遷右少辨、藏人、同四六

廿三左少辨、應德元八廿五右中辨、同二正六從四下、辨勞、寛治三正五從四上、辨、同

廿八日權左中辨、同三月十二日正四下、春日行幸行事賞、同八六十二右大辨、○辨官補任、六月十三日ニ作ル、承德

元正廿九兼周防權守、同廿七日補藏人頭、○職事補任・辨官補任、承德二年ニ作ル、同二年十二月十七日任參

議、元藏人頭、右大辨、今日轉左大辨、同三年四月九日兼勘解由長官、康和二年七月廿三日從三位、造宮行事賞、

永久四年十二月三十日

九九

官歴

九八

永久四年十二月三十日

一〇〇

同三年二月九日兼周防權守、同六年正月六日正三位、大辨、長治二年正月廿七日兼周防權守、大辨、嘉承元年十二月廿七日任權中納言、上九、天仁二年治部卿、正月六日敍從二位、石清水・賀茂、永久四年正月卅日兼大宰權帥、十一月七日赴任、四同五年十二月卅日薨、上十、

〔水左記〕承保四年十二月廿二日、戊戌、陰、略、中

五位藏人

右少辨

〔辨官補任〕永保元年 右少辨正五位下源基綱、八月八日任、

八月九日任、

權左中辨

〔辨官補任〕寬治六年 權左中辨正四位下源基綱、五月九日

〔後二條師通記〕應德三年三月二日、己未、

殿上

雲、石清水御社近程雨降、少々霖々也、人々中殿上兼實・基綱、

〔讓位踐祚部類〕

○柳原家記 錄十所收 大御記大府卿爲一卿、

應德三年十一月廿六日、庚辰、天晴、今日可有御讓位事、略、中

昇殿略、中

右中辨基綱、朝臣、略、中

已上先朝殿上人、

〔爲房卿記〕

寬治五年十月九日、甲子、今日於殿下被定四宮御入內事、略、中 今日被

定下四宮別當以下、略、中

別當、略、中

篤子內親王家別當

基綱朝臣カ、略、中以上

〔永昌記〕

嘉承元年十二月卅日、丁亥、天晴、早旦參內、爲御使參院數廻、被聽新任上達部殿上、宗忠・基綱・重資・俊忠等卿、以內豎遣告、依明春行幸事被仰下、凡又參院申此由、此

次又可聽院昇殿、召藏人直可仰下之由、有御氣色、

〔殿曆〕

天仁元年十二月十日、乙酉、天晴、略、中 抑今日中將拍子合、略、中 申剋許人々

被來、略、中 治部卿、基綱、

〔慶延記〕

十三 醍醐雜事紀十三

一、肥後國山鹿庄

院廳牒 無量光院所司等衙

可早令任尼蓮妙讓狀、以女孫藤原仲子、永預沙汰院領肥後國山鹿庄壹處事、

永久四年十二月三十日

一〇一

治部卿

殿上ヲ聽サ

永久四年十二月三十日

一〇二

牒、得蓮妙解狀稱、○中略、全文八天仁二年十二月二十日ノ條ニ收ム、仍讓與孫女仲子、欲令致年貢之勤者、解狀之旨尤有其謂、早以件仲子、永可令領知之狀、牒送如件、所司等宜承知、依件行之、衙察狀、牒到准狀、以牒、

天仁二年十二月廿二日

主典代伊豆守中原朝臣在判、署

別當大納言兼民部卿太皇太后宮大夫源朝臣在判、○中略

權中納言源朝臣在判、○下略

〔殿曆〕

永久四年九月廿六日、丙辰、天晴、○中略今日帥罷申、○中略主上目大納言、納

言進參候長押子下、有仰詞如常、見次第、其次加階給、大納言還本座目帥、々進寄、

傳仰、帥承之歸本座、

〔尊卑分脈〕

宇多源氏

經信 大納言、正二、大宰權帥、播磨守國盛女

母同經長、

基綱 權中、正二、大宰帥、治部卿、參木、左大辨、少納言、式部少丞、大舍人權助、八十歲、文者、才人、郢曲、比巴、

五藏 母源貞亮女、永久四十二卅於宰府薨、八十歲、

時俊 宮内卿、正四下、母攝津守章行女、

白河院別當

正二位

世系

文人

信綱 兵部少輔、從五上、號桂少輔入道、本重通、爲伊賀守孝清子、(藤原)

敦經 安木守、從四下、式

女子 藤定實室、

〔源氏系圖〕

前田家本

經信 大納言、正二、琵琶、(朱筆)「號桂大納言、」

基綱 頭、權中納言、正二、帥、

時俊

〔爲房卿記〕

寬治四年六月廿二日、乙卯、○中略今夜渡權左中辨四條宅、長女、前駟衣冠

人、左衛門尉定遠、(藤原)成賢等也、雜色八人、無長、備後守家明、(藤原)和泉前司差脂燭、茲夜有露顯事、每事

過差丁寧、

六年三月十八日、辛丑、(源家賢)左衛門督以外記義範被仰下云、明日可被行仁王會、而○中略權

辨基綱產穢、爲房不參者、事已可闕、仍不行大祓、

〔辨官補任〕 寬治六年 權左中辨正四位下源基綱 五月九日、服解、母、

〔中右記〕 承德二年八月十七日、○中略

永久四年十二月三十日

一〇三

藤原爲房ノ長女ト婚ス

母ノ喪ニ服ス

永久四年十二月三十日

一〇四

基綱ノ女死ス

〔開脱之〕後頭辨女子中宮大進爲隆妻也、日者依不例參籠廣隆寺、俄以卒去云々、

高階仲章ヲ聲ト爲ス

〔殿曆〕長治二年十月三日、丁卯、天陰、〔中略〕今夜左大辨掣取、仍以侍タキモノヲヤル、左大辨〔高階〕むこ但馬守仲章、

舞人ヲ勤ム

〔水左記〕承保四年十二月一日、丁丑、晴、早且參南殿、今日稻荷・祇蘭行幸也、〔中略〕今日舞人〔中略〕少納言基綱、

源季宗ノ作文會ニ列ス

〔中右記部類紙背漢詩集〕

中右記部類第十紙背
宮内廳書陵部所藏

藥部

菊花爲上藥、〔以芳爲韻〕
〔中略〕

少納言基綱

菊花多少媚沙場、養得自傳上藥方、
姪女占叢宜菁色、秦醫遶架欲携粧、
如露玉液疎籬露、似練金丹古岸霜、
非甞延齡殘此處、秋風肅颯吐芬芳、〔中略〕

承曆三年九月廿七日、〔源季宗〕三位侍從亭作文、

題者孝言〔惟宗〕

講師敦基〔藤原〕

講師有宗〔源〕

源俊房ノ作文會ニ列ス

〔水左記〕

承曆四年九月廿六日、乙卯、陰、雨時々降、〔中略〕有聯句事、〔中略〕盃酌

巡之後、〔及九〕書詩題云、秋深知夜長、〔以情爲韻〕明後日可講詩之由期約、〔及九〕秉燭之後、各分散、

廿八日、丁巳、晴、今日講詩、〔題見去廿七日記〕少納言基綱、〔中略〕散位通國等也、今日依人數

多、無六位詩、

〔中右記部類紙背漢詩集〕

中右記部類第九紙背
天理圖書館所藏

春日遊長樂寺卽事、〔中略〕

右少辨源基綱

同前已下有應教字〔中略〕
一尋勝地洛陽東、景珊闌思不窮、〔脫アラシ〕鶯隔畫堂歌薄霧、花辭暖樹散狂風、
石龕月上孤雲外、巷竈煙纖落日中、久接嘉賓交會享、可憐雙鬢漸梳蓬、〔中略〕

寬治二年三月十三日、〔藤原師通〕內府作文、

講師頭辨季仲〔藤原〕

講師勘解由次官廣綱朝臣〔藤原〕〔中略〕○內大臣藤原師通、長樂寺ニ花ヲ見ルコト、
寬治二年、年末雜載、諸家ノ條ニ見ユ、

永久四年十二月三十日

一〇五

藤原師通ノ作文會ニ列ス

永久四年十二月三十日

一〇六

〔中右記部類紙背漢詩集〕

中右記部類第九紙背
○天理圖書館所藏

長樂寺○中略

基綱以下書應教云々、

權左中辨基綱

禪庭深處一朝行、閑禮仙壇翹至誠、經曉桃顏含露賦、對春柳眼被風驚、徑迷香雪花飄雪、林暝清琴鳥囀聲、此地勝形今見取、觀空山嶺月華明、

〔中右記部類紙背漢詩集〕

中右記部類第二十八紙背
○勸修寺恒雄氏所藏

七言、暮春陪內相府曲水宴、同賦羽爵泛流來、應教詩一首、便用來字、○中略、原錯簡アリ、

權左中辨源基綱

槐庭勝槩最優哉、羽爵隨流泛々來、灘月轉特巡屢匝、岸風傾得醉相催、沙傳巴字昔春飲、波初周公前日盃、曲洛宴遊今見取、桃源花下列仙才、
○寬治五年三月十六日、內大臣藤原師通、曲水宴ヲ關白藤原師實ノ六條水閣ニ行フ條參看、

水閣ニ行フ條參看、

後漢書ヲ學ブ

〔後二條師通記〕

寬治七年二月廿七日、甲戌、天晴、參院參六條殿、送范史帝記

十二卷於民部卿許、令爲教授權辨基綱、暫間被送之云々、
(經信)

〔古今著聞集〕

六
管絃歌舞

白河みん御時承曆年中に、飛香舍にして琵琶の明匠八人を

琵琶ノ明匠飛香舍ニ召

サル

めしける中に、この大納言(藤原宗俊)は入られけるを、不堪のよしを申て再三辭し申されけれども、猶その清撰に入にけり、其八人は經信・宗俊・政長(源)・基綱・院禪、今三人たれくにて侍るにかたつぬへし、

〔十訓抄〕

十
可庶幾才能事

帥民部卿經信息

基綱卿年たけて後、帥に成て下られける時、○九月二十六日ノ條參看、白河

基綱琵琶ノ秘事ヲ悉ク孫ノ小女ニ傳授ス

院、年高くなりて遙に趣く、心ほそくおほしめす、琵琶の秘事など誰にか傳えをかれける、聞召をくへき事也と仰られければ、時俊・重通などにかたのことく傳え置侍れ共、其器にたらず侍れば、孫にて候小女に、秘事の底を拂て教へをきて侍りし、もし聞召へき事あらは、かれを召へしと申下にけり、そのうちつくしにてかくれ給ければ、法皇かしこくそ尋置てけると思召出で、後小女を召て、琵琶を聞召事有けり、いまた色なりければ、かうし色の袴着て、にふいろのきぬともきて、かき合より三曲まで、數をつくしてひきたりける、いとよめてたかりけり、としは十三にて、いとちいさかりければ、琵琶行の昔かたりおもひやられて、あはれなりけり、此小女は尾張守高階爲遠か女、時輔のむすめの腹なり、後(藤原璋子)に待賢門院に参りて、尾張とて候けり、年たけて後尼に成て、大原にそ住ける、二條院の御師のために召けれとも、籠居て後なりけり、
後白川御子、御母大納言經重卿女

永久四年十二月三十日

一〇七

基綱ヲシテ
法皇五十御
賀ニ琵琶ヲ
彈ゼシメ給
フ

永久四年十二月三十日

一〇八

れは、今更にとて忘たる由申て、参らさりけり、

〔胡琴教録〕

上 樂曲第十

又云、博玄入道云、かきしろにたつ時、かきあはせをひく事

有、比巴をくひにかけてこれをひくは、比巴にをよつくる事はめて祕事也、この事

をほつかなさによりて、かつらの少輔にとふ、いつれのかきあはせをもちゆるそや、

こたへていはく、いさく我はしらす、たのりうにやさる事あらん、かつは故白川院五

十の御賀のとき、○康和四年三月十八日ノ條參看故帥かきしろにたちて比巴をひくへきよし勅定あり、

其とき帥うちくきせらる事あり、一はかきしろにたちてかきあはせをひくへし、

いつれかよるしかるへきとて、これかかれかとひやうちやうありき、一はふるき人の

つたへにいはく、比巴にをよつけてくひにかくといへり、しからはいかやうにをよは

つくへきそとて、今あんして、隱月に木をいれて、をよつけて、四柱の下をむすひて

かくへきよしきためられ畢、しかるにそこふるいやうの人にて、いみしき事にてやあ

るらん、くひにかけてひきたらん、はなはた見くるしかるへし、かならず人にわらは

れなんとて、そろうのよしを申て、出仕せられず、しからはむかしはいかしくけん、

その時新儀也、かねてはまたかきあはせをひく、あへてひ事にあらず、短き物奈礼波、

なによてもあひはからひてひくへきなり、

基綱所勞
稱シテ出仕
セズトノ説

〔胡琴教録〕

上 手第十三

（啄木）

問、同曲撥を乙のをにさしはさむ時、

（藤原）

孝博かなかれには撥頭

をもて爲下、經信流には以山形爲下云々、是事彼曲傳受の次被談之しかるに桂少輔の祕譜うちくひらき

見る所に、同孝博説爲下如何、答云、わか三人の師にあひてこれをならふ、そのうち

（藤原通憲）

少納言入道・四條殿、（顯仲）

この兩人ともに孝博か弟子にて一切さをひなし、又大原尾

張殿、これ基綱帥外孫、かの卿の弟子也、この説以山形爲下云々、たゞし以山形爲下

者、ひさしくなる也、うちくもりの譜文くはしくいまたひらき見す、

〔胡琴教録〕

上 師傳相承第十五

（藤原）

師説曰、基綱帥なかれは嫡男坊城宮内卿時俊ことく

つたへならふ所也、鳥羽院御時、をしこうち殿にて十樂講をおこなはれし日、時俊なら

ひに二人して比巴をひく、我よくくきく所なり、ひ事にはもてのほかに不堪者也、

樂の程はやき事たにことなり、いはんや手搔合無言量、因茲二條院御時このみちをも

てあそはるゝといへとも、かの人くをいて一切そのさたなし、時人これをたたま

さるゆへなり、桂少輔信綱は基綱すゑの子なり、子息の中には員外也、伊賀前司孝清

かやしなひこに成て、伊賀大夫といふなり、其時孝博に同し、孝清かやしなひ子に成

によりて、信綱は孝博に比巴をならふ、やうやくに成長の時、父の卿これをきよてい

はく、比巴ひきつへかりけり、しかあるにはすそなるものにならふへからず、われ

時俊基綱流
ヲ悉ク傳習
ス

永久四年十二月三十日

一〇九

おしへむとて、おほくきよくをおしへらる、しかるに定不及竭口傳か、件信綱又みゝをきかざるによりても不堪のものといふ、しかるに太政入道殿(藤原師長)そのかみ孝博に比巴をつたへならはしめ給し日、孝博かなかれにつたへさる所のきよくとうをてんしゆせしめんかために、かの少輔を師とす、入道殿きはめたる上手にて、この道の宗匠におはしますの故に、桂少輔はひかりをはなつ也、尾張守爲遠は基綱かむこなり、其女子を外祖父爲猶子て、曲調竭員をしへさつけられた、おほはらの尾張殿といふはすなはちこれなり、予この人につきて曲をならひ、ふをつたへ了、其譜は經信の御自筆にて、諸の樂をかきて基綱につたへ給譜、又基綱の尾張殿につたへ給へし返風香調・渡物風香調曲ならひに三曲ノ手少々なり、かのをはり殿おほくのとしのあいたひしてつたへられすといへとも、老てのちおほはらにゐられて後、思返してしかなからつたへ給所也、この道のみやうかなに事かこれにしかん、專足甚祕云々、予問云、かの尾張殿のなかれ、當世たれの人そや、答云、一切無之、予かの人にもろくのことをならふ、そのゆへあり、故二條院御宇しきりに御比巴のさたあり、時に九條の大相國宗通卿(藤原)をもてつかいとして奏云、御比巴さたあるよしこれをうけ給はる、たれの人御師たるへきそや、まさしき説をたつねられは、大原尾張もはらたとまるへし、それかしまさし

くうけ給はる事なり、故白川院御時、尾張守高階爲遠といふものあり、諸大夫たりといへとも威勢よにみち、諸人これをゆるす、よて基綱帥むこたり、こゝに女子三人をうみてのちはなれをぬ、しかるにかの女子を外祖父最寵愛して、比巴の祕曲をさつけしむ、樂はあなかに祕事にあらず、たれの人にもこれをならふへし、予すてに老にたり、餘算いくはくならず、しからは祕曲をもてさきとすといひて、三曲已下祕事そこをはらひてをしへられをぬ、そのうち祖父卿大宰帥になりて、つくしへくたりし時、白河院おほせにいはいく、としたけてとをありき、心ほそくおほしめす、比巴祕曲たれの人につたへをくそや、申云、時俊・信平等(綱力)かたのことく比巴をひくといへとも、その骨法もとも下品也、仍不能優賞之、生年十三歳ノ外孫女にそこをはらひてさつけあたふ所なり、いまよりのちきこしめすへき事あらは、彼孫女を可召也云々、そのうちつくしにして、あむのことくしにをはりぬ、白河院御悲歎ことにはなはたし、ゆいこんにまかせて女をめす、すなはちうちへまいる、柑子色袴、純數曲をひく、絶妙きはまりなし、仰云、樂ひかざるそこふるゐこん也、はやくこれをならふへし、一なかれたるによりて、花(有七)そのうち左府におほせて、樂曲をならはしめて、ひとゝなりてのち、六條入道職道めとす、とし卅はかりの時、離別愁歎きはまりなくて、比巴をきよ

永久四年十二月三十日

一一二

うとせず云々、しかるにそのならひをたつぬるに、すくれたることなし、かの人いまにおほはらにあり、もとも御たつねあるへきなり、この申状によりてたつねつかはさるゝ所に、稱廢忘して不參、予祇候于樂所聞此事、かの人につきて、明月夜、深雪朝、松露、踏霜をりふしことに、かの草のいほりへゆきむかひて、祕曲てんしゆの事のそむといへとも、同稱廢之由、一切無承引、及三ヶ年之時、こゝろさしをあはれむあまり、祕曲をさつけ、祕譜を給、經信・基綱譜等をのく自筆、そのうちを寂光院障子外、これをてんしゆ、件説撥のやまかたをもて爲下也、いまた桂少輔の説をならはす、つるにさをひありといへとも、なを尾張殿のせつをもて貴重すへきもの也、かの人ひさうのふ一部は、本威房裏に法花經書給て、いま來迎院にあり、内々尋之紛失云々、

基綱ノ祕譜

〔胡琴教録〕

下 琵琶寶物第廿一

十二時は由志の甲、撥面には乘鹿たる人をかけり、たゞし人形はきえて見えす、撥面ノ地皮あかきにあらず、あいのかはか、くひしたん、乗絃これおなし、落帶には晝十二時形云々、建久三年十月作改覆手、

麝香 丁子各花梨木甲

基綱鎮西ニ於テ琵琶ヲ作ル

已上三張、基綱帥於鎮西作之、此二比巴各腹中に入麝香・丁子等令薰云々、

〔龍鳴抄〕

上 壹團橋けう

拍子十七、つぎのかへりにははしの拍子一をすつ、さて十六拍子を返々するなり、はやき物也、このかくは大判官にもつたへ申さす、堀河の院の御時、上下をろんせず、諸家の樂目六をめしゝをり、基綱中納言家目錄にのみいたりしを、(大納言)宣旨に云、基政民部卿忠教卿のいゑにまかりて、基綱中納言をまねきとりて、琵琶にひかれたなる一團橋を、ふゑのふにうつすへし、ふるきふにみあはせて、よろしきやうにしるしてまいるへしとおほせくたされたりしかは、そのさたのあひた師説をしりたる也、かつらの大夫と申人おはす、かの中納言の息也、孝清入道の養子なり、さてかつらち□しらる、そのゆへにかつらの大夫と人の申なり、その人はそのひをはせしか、さらぬひとはこれはよもしらざるらん、

〔體源鈔〕

十二上

基綱卿としたけて後、帥に成てくたられけるとき、白河院、○中略、前掲ノ

十訓抄ニ同ジ、

このおはり女房にてわかゝりけるとときより道心ありけり、止觀よまんの心さし有て、歩

基綱家ノ樂目錄ヲ上ル

永久四年十二月三十日

一一三

永久四年十二月三十日

一一四

行にて、こめのわらは一人をくして、大原の良仁（忍）ひしりのもとへゆきつゝ、ならひよみ
けり、あるときさき／＼のやうに來迎院へまいりたりけるに、例時のほとにて、御堂の
肩にいれて、れいしはてゝ、あはんとて有ける程、この女房心のうちに思ふやう、ふか
く學問の心さしあるによりて、身をやつしてつねにまうつるに、心さしをあはれみて、
をしへ給ことはうれしけれとも、ひしりの御ためあしきななとやたち給はむすらむ、
もししからはゆゝしきつみにてありなむかし、さらはかくまうつることは、いまはさ
なくてやあるへきなど、あんしるたりける程に、れいしはてゝ、障子をひきあけておは
して、たゝいまこゝろのうちにおもはせ給こと學文の退心、さら／＼あるへくも候はす
といはれけり、權者にておはしけるにや、さて女房つゐに出家して、こゝにはすみけり、

琵琶ノ相承

〔琵琶系圖〕

○伏見宮御
記録六所收

經信 「大納言、正二位、」（朱書、下同シ）
「民部卿、帥、」

息基綱 「中納言、帥、」

三宮（輔仁親王）

時俊 「宮内卿、」

信綱 「宮内〔少〕小輔、」
「桂小輔、」
「少」

尾張尼

良祐 「阿闍梨、」

〔琵琶血脈〕

○森末義彰
氏所藏

大納言源經信民部卿道方卿四男、號
桂納言、是則桂流始也、

治部卿源基綱

輔仁親王後三條院
第三御子、

阿闍梨良祐

尾張尼基綱
卿孫、

宮内卿源時俊

兵部少輔源信綱號桂
少輔、

〔琵琶血脈〕

大納言經信卿

治部卿基綱卿

永久四年十二月三十日

一一五

永久四年十二月三十日

兵部少輔信綱治部卿基綱息、號桂少輔

宮内卿時俊

阿闍梨良祐

神樂ノ相承

〔神樂血脈〕 源家

大納言經信

權中納言基綱

〔江帥集〕 ○宮内廳書 陵部所藏

はなさかりに、小二條にて、もつなの辨のもとへつかはす、
はしける 二作ル、 〇萬代和歌集詞書ヲ、中納言基綱にいひつか

かすくにとはむことこそかたからめ花のさかりはすきかてにせよ

〔散木奇歌集〕 三 秋部 七月

七月七日、(藤原)孝清かゝつらの山里にて、帥中納言基綱をはしめて歌よまれけるに、
一夜にはいそあひみけるたなはたをしらてや人のうらみそめけん

〔散木奇歌集〕 五 別離

基綱ト藤原 孝清

基綱ト大江 匡房

基綱ト源俊 頼

基綱ト源行 宗

邸宅 四條第

帥中納言基綱のくたり給けるに、をくりにまかりて、河尻にてかはらけとりてよめる、
○本年九月二十 六日ノ條參看、

行末にいきの松はらなかりせはなにゝいのちをかけてまたまし
修理大夫行宗和せられたりしかとも、わすれにけり、

〔爲房卿記〕 寛治四年六月廿二日、乙卯、○中 略今夜渡權左中辨四條宅、

〔中右記〕 嘉保元年九月九日、○中 略

戍刻許有燒亡、(基綱)右大辨四條宅車宿者、

○基綱ノ薨去、公卿補任永久五年十二月三十日ニ係クト雖モ、今、殿曆ニ照シ、
尊卑分脈ニ據リテ掲書ス、基綱、太皇太后藤原寛子ノ宇治泉殿ノ歌合ニ講師ト爲
ルコト、寛治三年八月二十三日ノ條ニ、著座ノコト、康和元年四月十六日ノ條ニ、
定考ノ時、上卿ト共ニ東廊ノ座ニ著スルコト、同三年八月十一日ノ條ニ、伊勢公
卿勅使ヲ勤ムルコト、同五年九月六日ノ條ニ、鎮西ニ下向スルコト、永長元年七
月六日ノ條ニ、密ニ任國周防ニ赴クコト、嘉承元年九月是月ノ條ニ、大宰權帥ト
爲リテ赴任ノコト、本年九月二十六日ノ條ニ見ユ、

永久四年十二月三十日

是歲、東大寺大佛殿四面廻廊等ヲ修造ス、

〔東大寺別當次第〕○東大寺所藏 七十四 法眼勝覺

長治元(年、下同)五月廿九日符、年四十八、眞言宗、醍醐寺、左大臣俊房息、定賢大僧都資、(源)在任多年之間、不勤修造、仍年月日

被補任造官等、

長官右中辨藤原朝臣爲隆 次官散位中原義經

判官

主典

雜色

石見守藤原盛重重任ノ功

永久四一月日、石見守盛重(藤原)蒙重任宣旨、修造大佛殿四面廻廊等、寺務十四年、長治二、嘉承二、天仁二、天永三、永久五

○東大寺食堂・登廊・廻廊等ヲ修理スルコト、康和四年是歲ノ條ニ見ユ、

算博士三善爲康、朝野群載ヲ撰ス、

〔朝野群載〕

朝野群載卷第一并序

予曾無拾芥之智、唯有守株之愚、多集反故之體、以爲知新之師、部類成三十卷、號曰朝野群載、(題)可謂不昇青雲、高見紫宮之月、不出一室、遙知万邦之風、但慙毫及拙編次、

序

性慵疎涉獵、以揖後昆、宜補前闕、于時永久之曆、丙申之年、善家算儒爲康抄之、

文筆上

朝野群載卷第二○以下、各卷ノ首題ヲ摘録ス、

文筆中

朝野群載卷第三

文筆下

朝野群載卷第四

朝儀上

朝野群載卷第五

朝儀下

朝野群載卷第六

神祇官 太政官

朝野群載卷第七

攝籙家 公卿家

朝野群載卷第八

永久四年是歲

永久四年是歲

別奏 請奏

朝野群載卷第九

功勞

朝野群載卷第十一

廷尉

朝野群載卷第十二

內記

朝野群載卷第十三

紀傳上

朝野群載卷第十五

陰陽道 曆道 天文道 醫道

朝野群載卷第十六

佛事上

朝野群載卷第十七

佛事下
付法僧

朝野群載卷第二十

大宰府付管 異國

朝野群載卷第二十一

雜文上 凶事

朝野群載卷第二十二

諸國雜事上

朝野群載卷第二十六

諸國公文中

朝野群載卷第二十七

諸國公文下

朝野群載卷第二十八

諸國功過

〔朝野群載〕

二十八 諸國功過
○神宮文庫所藏舊林崎文庫本

(與朱書)
天保十二年丑臘月十九日、積雪窓前令一校了、

山川眞清

永久四年是歲

永久四年是歲

一一三

右朝野群載、所見存者二十一卷、考三善爲康朝臣自序、云全三十卷、所散逸者第十・第十四・第十八・第十九・第二十三・第二十四・第二十五・第二十九・第三十、凡九卷、或云、第十・第十四二卷猶存矣、未知果然否、余所閱諸本、誤脫錯亂、不耐下句讀、掩卷而止者數矣、問者得見或人所藏一校本、云、按以禁本・官本・林本・異本、與其本書合五本也、別得一祕本、稱尾本、其中間載他本校字、又別得二本、其一本中頗校異本、按字都合十本、彼此互相校、不啻焉馬魯魚、至有葛一字作廿四日三字、行大目三字作則、十一日三字作歲或走、或上之二字、身人部三字作自分二字或自入刀三字、小槻二字作痴一字、日能二字作罷一字者、蓋真草雜書、數經轉寫、致此艱澁耳、推究誤字之所由來之意、使人喫一笑矣、今所按諸本、紙頁字行、大抵相同、意者原唯一本、轉々相寫、或誤或脫、或蠹損磨滅、致此區分而已、今逐一參互校訂、雖有可疑者、不謾意改、或兩可難裁、或有無益〔無イ〕、無損者、皆存而不削、又諸本區別、無知適從者、朱書其字旁、凡所校訂諸本、四分五裂、煩碎雜出、不暇枚舉、今託一二好士、新寫一本、通讀一過、聊施句讀、如始見面目者、後來復得別本、重下赭墨、所謂缺本二卷、果有否、庶幾復舊時之觀矣、抑余之注意于此書、頗

費日月者、豈受詩賦文章、制度事情、可就而覽者存矣、同志之徒、若有轉寫者、幸莫使有誤寫焉、

附言新修往生傳云、算博士三善爲康者、越中國射水郡人也、○下文略ス、

天保五年三月

伴信友

同十二年臘月廿日

山川眞清寫

〔通憲入道藏書目錄〕

一合第九十六櫃、○中略

朝野群載一結、九局

〔本朝書籍目錄〕

類聚○中略

朝野群載 三十卷記作文・書札等牀、三善爲康撰

〔右文故事〕

一御本日記附注上

類聚國史

院御所

廿冊

一箱

〔附注〕按二本光日記慶長二十年正月十九日、與安法印後藤庄三へノ書簡ニ院御

永久四年是歲

一一三

永久四年是歲

一二四

所様御本、南光坊御取次にて昨十八日請取申候、其目錄別紙に書付遣候云々、院御所御本之目錄朝野群載十九卷、類聚國史廿卷、○中略右五十八卷トアリ、○中略

朝野群載 同 十九册 一箱

〔附注〕 本光日記同上、按ニ書目ニ三十卷トアリ、現存スルモノニ・三・四・五上下・六・八・九・十一・十三・十五・十六・十七・二十・二十一・二十二・二十六・二十七・二十八ノ十九册ナリ、世ニ二十三卷ノ本モアリシナリ、嘗聞、妙法院宮ニ朝野群載ノ古本アリト、

〔群書一覽〕

五詩文類

朝野群載寫本

一十二卷

三善爲康

自序に云、多集反故之體、以爲知新之師、部類成三十卷、號曰朝野群載、時永久三〔四〕曆丙申之年、善家〔兼力〕儒爲康抄之云々、○此書本朝文粹に類すといへども、多く官府にあづかれる文をあけたり、又雜文の中には田地賣買券などもせたり、遊女の賦にはいにしへの遊女の名をあまたあげたり、文ごとには作者の名をしるさず、その作者は花山法皇・前中書王・源順・大江匡衡・明衡・江佐國・以言・匡房・源經〔藤原〕

信・菅原輔正等也、爲康みづからの文をものせたり、○此書古き書目には三十卷としるせり、今の本は十八・十九・二十三・二十四・二十五・二十九・三十、已上七卷闕たり、○此書の撰者三善爲康は崇徳帝の保延五年八月四日に卒す、

永久四年是歲

一二五

自抄日記○中略

第四

光清 至永久四年四月廿六日宣命、

〔石清水文書〕

四石清水皇年代記上

永久四年六月十四日、嚴清給權別當官符、

佛寺、

〔類聚世要抄〕

一正月

（永久）同曆記云、同四年、正月一日、參御社、所司職掌等朝拜如常、房中諸事同以如常、

〔類聚世要抄〕

二正月 二日

律宗列參事○中略

（永久）同曆記云、同四年、二日、律宗朝拜等如常、和上〔下九〕□廿一人也、南廊有此事、

〔類聚世要抄〕

三正月

處々講事、心經會同日、

〔立九〕□九○中略
〔春〕□前例〔頭書〕
（永久）同曆記云、同四年、十五日、立春、

八日、癸酉、心經會如例、所々講同行之了、

石清水權別當

興福寺所司等朝拜

同寺律宗列參

同寺心經會

同寺常樂法華會

〔類聚世要抄〕

七二月 十五六日

常樂法華會事○中略

（永久）同曆記云、同四年、十五日、參出會了、

十六日、諸事同之、有纏頭事、朝座五常樂、二郎丸〔猶〕子〔行高〕被橫皮了、召堂前爲之、同

三郎丸同子、權別當橫皮同給了、万人驚耳目之、

〔類聚世要抄〕

十五九月

法華會○中略

（永久）同曆記云、同四年、十月一日、爲參法花會、歸入一乘〔院〕□了、但不出、

二日、出法花會、越後公兼圓遂之、自一乘院出立□、依以豎義雖非藤次、撰日次遂

之了、還着花林院云々、

三日、不出、

四日、出仕了、大乘院禪師云弘覺遂之、□一乘院被出立了、還着一乘院了、

五日、出了、宰相君□遂之、自一室出云々、

〔興福寺三綱補任〕

永久四年雜載

同寺三綱補任

永久四年二月

寶幢院檢校補任

寺主維範暹覺死闕、滿百歲

權寺主靜俊尋尊死闕

都維那隆壽實任死闕

〔法中補任〕

寶幢院檢校次第

永範阿闍梨

永久四年正月任、香積坊已講、治五年、七十三

入滅、蓮實坊座主弟子、○西塔院主次第、異事ナシ、

〔醍醐寺新要錄〕

十下諸院部三寶院篇

傳法灌頂類

一、大阿闍梨勝覺權僧正御房

永久四年二月廿六日、庚寅、室一、宿月一、於三寶院、被授具支灌頂於アサリ增忍、五十九、高色野山籠、

衆八口、

〔傳燈廣錄〕

續編七傳法嗣祖流派分之八

紀州高野山座主檢校增忍傳

座主名聖仁、初曰增忍、字喜見、和州人也、蚤有博瞻宏量之聲、住高野山遍明院、啓

講席策學虎、永久四年二月二十六日三イ禮勝公三寶院殿、而受灌頂職位、八口衆同前、賢覺勗導

師、作教授護摩、懷俊・林勝唄・散花、院嚴・勝實讚嘆德、

〔血脈類集記〕

四

第十一代義範弟子、權僧正勝覺付法、○中略

同寺修二月會

增忍 ア者リ、改名號聖仁、高野山籠、喜見房、

庚寅、室一、宿日一、○兩部血脉私鈔、增忍、日一、受法ヲ天永元年ニ作ル、

〔慶延記〕

六下醍醐雜事記六

一、修二月番頭次第

永八同四年 隆嚴 賢快 快賢

〔慶延記〕

二上醍醐雜事記二

一、清瀧宮季御讀經執事頭帳

永八同四年丙申、春 衆分

〔血脈類集記〕

四

第十代 大御室弟子大僧正寬助 付法卅三人、○中略

實寬 卅五、備後ア者リ、備後前司源行實息、元カ天永元年十一月七日卒、

永八同四年二月廿六日、庚寅、室一、宿月一、於成就院受之、色衆十人、教授、兼覺、法橋、誦經、兼成、阿闍

梨、下同シ護摩、隆眞、殿覺、アミミ、アミミ、

同寺清瀧宮季御讀經

實寬傳法灌頂ヲ受ク

〔兩部血脉私鈔〕下 仁和寺 西院流

第十七代祖〔朱書〕號成就院大僧正寬助大僧正德行并附法弟子、卅三人

實寬年卅五、備後阿サリ、備後前司源行實息、天永元年十一月七日卒、元カ

永久四年二月廿六日、庚子、〔宿〕室一、〔曬〕月一於成就院受之、色衆十人、

〔血脉類集記〕四

第十代〔性信〕大御室御弟子權小僧都禪譽 付法五人、號教王院、賢聖房僧都、○中

賴譽 廿一、號鏡智房ア者リ、

永久四年二月廿八日、庚寅、〔天〕室一、〔曬〕月一於教王院受之、

色衆六人、大ア者リ衲衣、受者法服平袈裟、色衆著鈍色裝束、無列嘆德、有教誠、

靜譽等傳法灌頂ヲ受ク

禪林、小、勸修、十一代信覺弟子、權大僧都嚴覺 付法十二人、○中

靜譽 ア者リ、越前、三十八、重受、

禪兼 教授并誦經寬信、同壇、

同四年四月十九日、壬午、〔宿〕女一、〔曬〕木一、〔主〕曬於同院受之、

賴譽傳法灌頂ヲ受ク

〔兩部血脉私鈔〕下 仁和寺 西院流

第十七代祖〔朱書〕號成就院大僧正寬助大僧正德行并附法弟子、卅三人

實寬年卅五、備後阿サリ、備後前司源行實息、天永元年十一月七日卒、元カ

永久四年二月廿六日、庚子、〔宿〕室一、〔曬〕月一於成就院受之、色衆十人、

〔血脉類集記〕四

第十代〔性信〕大御室御弟子權小僧都禪譽 付法五人、號教王院、賢聖房僧都、○中

賴譽 廿一、號鏡智房ア者リ、

永久四年二月廿八日、庚寅、〔天〕室一、〔曬〕月一於教王院受之、

色衆六人、大ア者リ衲衣、受者法服平袈裟、色衆著鈍色裝束、無列嘆德、有教誠、

靜譽等傳法灌頂ヲ受ク

禪林、小、勸修、十一代信覺弟子、權大僧都嚴覺 付法十二人、○中

靜譽 ア者リ、越前、三十八、重受、

禪兼 教授并誦經寬信、同壇、

同四年四月十九日、壬午、〔宿〕女一、〔曬〕木一、〔主〕曬於同院受之、

實範 色衆四口、教授兼一、誦經、教授、ア者リ、

小將上人光明山教眞灌頂弟子、

永久四年十月十三日、〔宿〕昂一、〔曬〕日一於曼荼羅寺授之、

〔園城寺傳法血脉〕乾

●公伊法印授卅四人、○中

慶禪 蓮定坊、永久四一四一十四、〔院〕唐一

〔法中傳系部類〕青蓮院別傳 ○柳原家記錄百二十三所收

青蓮院和尚、〔私號也〕行玄、本名良實 第四十八代座主、法務大僧正、

京極大閣〔藤原〕師實息、母土御門右大臣〔藤原〕師房女、

師主寬慶大僧正、阿闍梨良祐受法灌頂、○中

灌頂永久四九廿八、於二條堂被受、良祐阿闍梨、裏書

〔仁和寺文書〕○十四 山城

代々官符・同牒狀等目錄○中

○一通 木俣寺長任別當職事永久四 十一 十七

木俣寺別當補任

永久四年雜載

法隆寺上宮
王院相論

〔法隆寺別當次第〕 經尋律師 永久四年、上宮王院相論出來、寺僧暹尊伍師引率廿四人、居住上宮王院、致濫吹三箇年、既被停止院主隆嚴畢、本寺別當進退之、追却暹尊等廿餘人畢、經八箇年以後、暹尊還住寺家處也、

〔僧綱補任〕

○坤 彰考館本

權律師仁證
辭任

權律師仁證 辭退

同信慶辭任

權律師信慶 辭、四月卅日、或本卒、

〔官牒〕

天仁 天永 〇宮內廳書 陵部所藏

〇端 闕ク

覺範辭退

者、將令勤寺家恒例御願、奉祈^{〔天〕}泰平之由者、

正三位行權中納言源朝^{〔臣宮〕}奉勅、依請者、寺宜承知、依宣行之、牒到准狀、故牒、

永久四年七月十二日

修理右宮城判官正五位下行左大史兼算博士越後介小槻宿禰〔花押〕牒

造東大寺長官正四位下行左中辨藤原「朝臣」^{〔自署〕}〇本書、太政官印一顆ヲ踏ス、^{〔爲降〕}

公家、

藤原忠實參
院

〔殿曆〕 正月廿日、乙酉、天晴、今日昨日同物忌也、雖然今日卜輕、仍已剋許參鳥羽殿、頃之依召參御前、頃之退出、

閏正月五日、庚子、天晴、午剋許參院、數剋候御前退出、

六日、辛丑、天晴、參院、

二月二日、丙寅、天晴、今日無別事、^{〔藤原忠通〕}〇中 午剋許內府相具參鳥羽殿、不參御前、頃之退出、

八日、壬申、午剋許參鳥羽殿、頃之退出、不見參、

十四日、戊寅、天晴、參院、數剋後退出、

廿四日、戊子、天晴、申剋許參院、數剋候御前退出、

三月二日、丙申、天晴、^{〔中〕}〇中 戊剋許參鳥羽、侍宿、

三日、丁酉、辰剋許歸京、^{〔卯時參 御前〕}

九日、癸卯、天晴、參院、^{〔白河新 御所〕}數剋許退出、

十日、甲辰、天晴、^{〔中〕}〇中 次參院、數剋退出、

四月三日、丙寅、天晴、^{〔中〕}〇中 參鳥羽殿、^{〔中〕}〇中 午剋許自京極殿參鳥羽殿、乍參御前、

十七日、庚辰、天晴、今日雖物忌穢之間久不參院、仍午後參院、數剋候御前、退出之

次參內、

廿四日、丁亥、未剋許參院、數剋候御前退出、
 廿七日、庚寅、天晴、早參院、頃之退出、
 五月十八日、辛亥、天晴、午後雨降、參院、白河新御所
 廿日、癸丑、天晴、今日參院、
 廿七日、庚申、天晴、已剋許參院、數剋後退出、
 廿九日、壬戌、天晴、參院、數剋候御前、及秉燭退出、
 七月二日、癸巳、○中及秉燭參院、頃之退出、
 五日、丙申、
 天晴、辰剋許參院、依召參御前、頃之退出、上達部兩三人被參候、
 十一日、壬寅、天晴、早且參院、依召參御前、數剋候退出、
 十二日、癸卯、天晴、早且參院、參御前、頃之參內、
 十五日、丙午、天晴、○中(藤原忠實)略余參院、退出、
 廿四日、乙卯、天晴、參院、頃之退出、
 廿八日、己未、天晴、陰雨甚降、午後雨止、已剋許參院、內府同之、數剋候御前退出、
 無別事、

廿九日、庚申、天晴、早且參院、依召參御前、數剋之後退出、不出行、
 八月二日、癸亥、天晴、今日午剋許參院、
 八日、己巳、天晴、辰剋許參院、
 十五日、丙子、天晴、已剋許參院、數剋候御前、頃之退出、
 九月廿四日、甲寅、○中頃之參院、數剋、及秉燭歸亭、
 廿九日、己未、天晴、已剋許參院、
 十月六日、丙寅、天晴、參院、
 十一月廿八日、丁巳、天晴、早且參院、數剋後退出、酉剋許參院、
 卅日、己未、天晴、辰剋參院、頃之退出、
 十二月十日、己巳、天晴、早且參院、參內退出、依有御消息、及秉燭參院、又參內退出、
 〔殿曆〕閏正月六日、辛丑、天晴、○中先參內退出、
 二月三日、丁卯、天晴、○中參內、頃之退出、
 三月十日、甲辰、天晴、今日先參內、
 六月十三日、乙亥、天晴、○中(藤原忠實)略余參內侍宿、昨日物忌也、雖然依仰出仕、

藤原忠通參院

八月二日、癸亥、天晴、○中頃之參內、即退出、
 八日、己巳、天晴、○中頃之參內、頃之退出、
 九月廿三日、癸丑、天晴、○中次參內、頃之退出、
 十月六日、丙寅、天晴、○中頃之參內、
 十八日、戊寅、天晴、○中參內侍宿、
 十九日、己卯、天晴、辰剋許退出、
 廿八日、戊子、參內侍宿、
 廿九日、己丑、巳剋許退出、
 十一月三日、壬辰、入夜參內侍宿、
 四日、癸巳、辰剋許退出、
 十二月十日、己巳、天晴、○中參內退出、○中又參內退出、
 〔殿曆〕二月廿四日、戊子、天晴、○中內府參院、
 五月十九日、壬子、天晴、○中內府參院、
 九月廿二日、壬子、天晴、○中內府被參鳥羽殿被宿、

藤原忠教參
內
水ノ差文

十月二日、壬戌、天晴、○中今日內府參院、
 十七日、丁丑、天晴、今日不出行、內府參鳥羽殿、
 十九日、己卯、天晴、○中內府自鳥羽殿被歸來、
 〔殿曆〕六月十三日、乙亥、天晴、○中自昨日別當候內、
 〔朝野群載〕八別奏

厨家

差進氷事

合

一斗	神分析	三斗	釋奠新
二石五斗	<small>(藤原忠實)</small> 關白殿下御新	二石	<small>(源俊房)</small> 左大臣御新
二石	<small>(源雅實)</small> 右大臣御新	二石	<small>(藤原忠通)</small> 內大臣御新
五石	大納言五所御新 <small>各一</small>	五石六斗	中納言七所御新 <small>各八</small>
四石八斗	宰相八所御新 <small>各六</small>	六斗	<small>(藤原顯隆)</small> 右大辨御新
三石二斗	中少辨・少納言八所御新 <small>各四</small>	一石五斗	外記五人新 <small>各三</small>

二石四斗 史八人新各三斗、
三斗 外記史生食所新

一石二斗 內記四人新各三斗、
三斗 官史生食所新
案主日下部行友
水長藤井兼久

諸家、

藤原忠通宮
咩祭

侍壇飯

〔殿曆〕

正月五日、庚午、天陰、雨降、早且日晴、○中略今夜內府始行宮咩祭、東三條寢殿東

面妻戶也、辰巳內府着直衣冠見之、始祭時會之云々、仍令會也、件祭于今遲々、返

々不便歟、內府今年朔日侍壇飯也、或說饗云々雖然慥說不知、仍如此、又無節供、是治曆比、故

藤原師實大殿政所々充よ無件事、仍無件事

十七日、壬午、天晴、○中略

內府每月大般若奉供養、

六月廿八日、天晴、○中略不參御忌日所、京極殿南御堂、藤原泰子姫君・內府有佛供養、

〔殿曆〕 閏正月十日、乙巳、同昨日、藤原忠通內府渡東三條院、

十一月四日、癸巳、○中略被渡內府宇治、

忠通月例佛事ヲ修ス
藤原師通ノ忌日法會ヲ修ス
忠通東三條第二赴ク
同宇治ニ赴ク

〔河海抄〕

二 簀木 なかかみ

金櫃經曰、天一立中央、爲十二時定吉凶云々、立中央之故號中神歟、件方古今所違來也、見尙書曆陰陽雜書、安家說、或曰、初日夜有方違者、次夜可忌初日夜無方違者、次々夜件塞方不可

賀家抄宿云々、賀家家榮抄、

家榮抄、又永久四年十二月二日、縫殿頭家榮依法性寺殿命、令注進云、天一方俗謂之長神、

〔殿曆〕 正月六日、辛未、天晴、○中略

今日每月最勝王經・大般若供養也、導師湛秀、

十七日、壬午、天晴、○中略

百躰內一躰奉供養、

閏正月十一日、丙午、天晴、○中略自今日行愛染王念珠、藤原泰子仍精進、家中諸人皆精進、藤原姫

君新供を始、自今日二七日精進、滿卅万遍、修法儀如正月修法、

十二日、丁未、不出行、○中略終日念珠、服魚人此間不來、

十三日、戊申、天晴、不出行、依念珠也、

十四日、己酉、天晴、不出行、依念珠、

同賀茂家榮ヲシテ中神忌日ヲ注進セシム

藤原忠實月例佛事ヲ修ス

百體佛供養

十六日、不出行、念珠如常、
 十七日、壬子、不出行、念珠如常、
 十八日、念珠如常、
 十九日、念珠如常、
 廿日、乙卯、念珠如常、
 廿一日、丙辰、不出行、念珠、
 廿二日、丁巳、念珠如常、
 廿三日、戊午、念珠如常、
 廿四日、己未、念珠如常、
 廿五日、庚申、寅剋許修法結願畢、念珠三十万遍了、二七日三十万遍愛染王、眞言大咒
 四月二日、乙丑、天晴、今日陰、雨不降、○中略
 裏書、二日、明日京極殿御忌日、僧沙汰仰之、先催供僧、其闕仰可請他僧之由了、
 三日、丙寅、天晴、今日京極殿御忌日也、仍辰剋許參京極御堂、御忌日講說了、參鳥羽殿、○中略請僧十口、御忌日自今年始行、午剋許自京極殿參鳥羽殿、

源麗子忌日

廿七日、庚寅、天晴、○中略今日每月大般若・〔王脱カ、下同シ〕最勝經・百鉢佛供養、愛染王一鉢也、法華講如常、
 五月一日、甲午、天陰、雨間々下、大般若・最勝王經・百鉢佛內一鉢・法華供養如常、
 七月三日、甲午、天晴、每月法華講、最勝經供養、法華二座也、毎月分關ところなり、
 十一日、壬寅、天晴、○中略供養佛、正了智、導師永緣法印、
 八月五日、丙寅、天晴、今日不出行、每月最勝經供養、導師信永、南京僧、服藥之後、今日始念珠、
 七日、戊辰、天晴、今日不出行、早且念珠、
 十月十三日、癸酉、○中略
 今日依去年夢想、供養過去千佛日月燈明佛、繪佛、於其前轉讀大般若經、僧六口皆山人也、導師忠尋已講眞言供
 廿日、庚辰、天晴、○中略今日大般若讀經願、〔結脱カ〕
 廿三日、癸未、天晴陰、雨時々降、法華講四座了、始佛四鉢、夢想祈也、
 十一月廿九日、戊午、不出行、法華講・大般若供養・最勝王經等皆了、
 十二月九日、戊辰、○中略

繪佛供養

等身佛供養

忠實等太皇
太后ノ方ニ
候ス

同三條第二
赴ク

同物忌

修種々祈、每月法華講、大般若、最勝經・造佛等也。末歲修法同始之、(藤原忠通)內府同之、各僧也、

十五日、甲戌、天晴、○中略、每月尊勝念珠也、

十九日、戊寅、天晴、○中略、終日修佛事、每月法華講・大般若經供養、最勝經同供養、

佛供養等身造佛二鉢、(源師子)女房新五寸佛又同、內府小佛造佛也、同供養也、

〔殿曆〕正月八日、癸酉、天晴、○中略、午(源師子)剋女房・(藤原泰子)姫君相具參四條宮、太皇太后宮也、頃之歸東

三條、

十日、乙亥、天晴、○中略、及秉燭予女房相具歸三條、

十二日、丁丑、天晴、不出行、依易物忌也、早且念誦、

十八日、癸未、天晴、今日不出行、○中略、今夜京極御堂修正月也、依物忌不參仕、○中略、午

剋許宮律師來余祈、(增繁)頃之被退出了、(藤原忠實)

十九日、甲申、天晴、今日依物忌不出行、企參仕鳥羽之處、今日令行卜不快、仍不參、

二月十七日、辛巳、天晴、依物忌不出行、

廿七日、辛卯、不出行、物忌也、

三月十九日、(日脫之)癸丑、不出行、雨降、昨今日物忌云々、余不知、奇怪也、

廿六日、庚申、天晴、不出行、依物忌也、

廿七日、辛酉、天晴、同昨日、阿闍梨勝豪・寬終兩阿闍梨來、

四月七日、庚午、天晴、不出行、依物忌也、

九日、壬申、天晴、不出行、依物忌也、

十八日、辛巳、天陰、雨降、今日依物忌不出行、

十九日、壬午、天晴、今日依物忌固不出行、

五月一日、甲午、天陰、雨間々下、○中略、依物忌不出行、

二日、乙未、天晴、依物忌不出行、

四日、丁酉、天陰、雨降、依物忌不出行、

十九日、壬子、天晴、今日不出行、依物忌也、

廿二日、乙卯、天晴、○中略、依物忌不出行、

廿五日、戊午、天陰、雨降、依物忌不出行、

六月五日、丁卯、天晴、今日依物忌不出行、

八日、庚午、天晴、今日易物忌也、仍不出行、

十一日、癸酉、天晴、不出行、依物忌、
 七月廿三日、甲寅、天晴、依物忌不出行、
 八月三日、甲子、天晴、今日依物忌不出行、
 十三日、甲戌、天晴、依物忌不出行、
 十四日、乙亥、天晴、依物忌不出行、外人蜜(密)來、
 廿四日、乙酉、天晴、依物忌不出行、
 九月卅日、庚申、天晴、今日依固物忌不出行、○中余依物忌有不空羅索讀經、
 十月一日、辛酉、天晴、不出行、依物忌也、讀經如昨日、
 二日、壬戌、天晴、今日依物忌不出行、
 十日、庚午、天晴、今日依物忌不出行、讀經如去朔晦日、
 十一日、辛未、天晴、今日不出行、如昨日、
 十二日、壬申、依物忌不出行、
 十三日、癸酉、同昨日、
 廿日、庚辰、天晴、依物忌不出行、○中依物忌如例始不空羅索讀經、

廿一日、辛巳、天晴、依物忌不出行、如例有讀經、
 廿四日、甲申、天晴、今日依物忌不出行、
 十一月五日、甲午、依物忌不出行、
 六日、乙未、天晴、依物忌不出行、
 廿四日、癸丑、天晴、○中戊剋許向三條、依明日物忌也、
 廿五日、甲寅、天晴、依物忌不出行、
 廿六日、乙卯、天晴、○中抑今日堅物忌也、仍可忌、而思失不忌、知案內人不申、是極不覺事也、
 十二月五日、甲子、○中余依物忌不出行、
 六日、乙丑、依物忌不出行、
 七日、丙寅、不出行、依物忌也、
 十一日、庚午、不出行、依物忌也、
 十二日、辛未、不出行、依物忌也、
 十四日、癸酉、天晴、依物忌不出行、

十五日、甲戌、天晴、依物忌不出行、
十六日、乙亥、天晴、依物忌不出行、
十七日、丙子、天晴、今日不出行、依物忌也、
廿日、己卯、今日不出行、依物忌也、

忠實大祓

同方違

〔殿曆〕六月廿九日、辛卯、天陰、○中 戌剋許祓儀如常、今夜風雨甚、
九月廿三日、癸丑、天晴、○中 向爲隆（藤原）万里小路三條坊門家、依方違也、
廿四日、甲寅、鷄鳴還三條、

十月六日、丙寅、天晴、○中 今夜依方違向爲隆家、

十一月廿二日、辛亥、天晴、○中 今夜余有大路、依方違、此間不宿故也、

廿三日、壬子、天晴、○中 今夜侍大路、

十二月十八日、丁丑、天晴、今日依方違可向宇治、

十九日、戊寅、天晴、卯剋許歸京、

〔殿曆〕十月八日、戊辰、天晴、卯剋向富家、女房同之、（藤原忠通） 內府又同、

九日、己巳、天晴、酉剋許歸京、去夜侍宿富家、

同富家ニ赴ク

同神馬ヲ日吉社ニ奉ル

同東三條第ニ赴ク

同曆ヲ覽ル

關白家瓜百駄ヲ延曆寺ニ送ル

十八日、戊寅、天晴、寅剋許向富家、頃之參泉殿、及申剋歸京、
十一月廿一日、庚戌、天晴、向宇治參泉殿、即退出、還富家宿、
廿二日、辛亥、天晴、及晚頭向東三條、
廿六日、乙卯、天晴、今日女房辰剋許自東三條還來、日吉神馬也、仍於三條亭立之、
〔殿曆〕十二月廿八日、丁亥、天晴、○中 及亥剋女房・內府相具渡東三條、余今夜如乍車宿門外、

〔殿曆〕十二月廿九日、戊子、天晴、○中

午剋許陰陽師大炊頭光平（實茂）持來曆至十二月晦日見之、是先例也、コトサ 見了光平退出也、仰了、

〔朝野群載〕七 攝錄家

遣天台瓜送文

關白前（藤原忠實）太政大臣家政所

奉送瓜（傳）伯駄事

右天台熟瓜會分、奉送如件、

永久四年七月日

別當造東大寺長官兼左中辨藤原朝臣（爲隆）

〔執政所抄〕

十二月

宮咩奠祭文○中

清實朝臣記○中

永久四年十二月十一日、丙午、有此儀（宮咩奠）、無御出於三條殿、於東面妻戶耳、先政所立

物具、次置砥并斗於簀子上、次予參上讀祭文、畢退出、

次恪勤者取出物具畢、

次北政所御料居之、予所讀祭文畢、

着衣冠勤之、

〔殿曆〕正月十日、乙亥、天晴、今日不出行、申剋許一條殿還給、

十二日、丁丑、天晴、○中自一條殿余新（藤原忠實）、金泥維識論書天及給、（藤原全子）、余今日書外題、仍

精進、書了服魚、

十七日、壬午、天晴、○中

〔藤原泰子〕
姫君御前每年御佛、愛染玉、去年分今日奉供養、

十二月五日、甲子、今日姫君蜜々被吉田（密）、又有大原野奉幣、自東三條被出立、

〔殿曆〕閏正月廿九日、甲子、天晴、○中午時許右大將被、數剋之後退出了、

藤原全子一
條第二還ル
同金泥唯識
論ヲ忠實ニ
遺ル
忠實外題ヲ
書ス

泰子去年分
佛事ヲ修ス
泰子大原野
社奉幣
藤原家忠忠
實ヲ訪フ

藤原宗輔平
宗實忠實ヲ
訪フ

藤原忠教忠
實ヲ訪フ

源賴治馬ヲ
忠實ニ遺ル
源師子故源
麗子ノ爲メ
ニ佛事ヲ修
ス

二月二日、丙寅、天晴、今日無別事、辰剋許頭（藤原宗輔）中將來、○中酉剋許宗實來、非別御使、
便宜來也、

六月四日、丙寅、天晴陰、雨降、○中未剋許別當被過、頃之退出、

七月十二日、癸卯、天晴、○中

前中務丞賴治獻馬一疋、余見之、件馬止了、

九月卅日、庚申、天晴、○中於京極殿、女房（源師子）余妻、爲故北政所有百種事并釋迦講、

十一月廿二日、辛亥、天晴、及晚頭向東三條、女房自今夜始六字法、於東對有此事、

廿三日、壬子、天晴、○中修法有東對、

廿五日、甲寅、天晴、○中女房有東三條、

廿六日、乙卯、天晴、今日女房辰剋許自東三條還來、

十二月三日、壬戌、天晴、○中

女房渡東三條、依修法也、（藤原泰子）、姫君同之、

十一日、庚午、○中

今夜、姫君・女房始歲末修法、

某元服ス

〔殿曆〕七月廿六日、丁巳、天晴、○中略
太郎今夜元服、參出居有此事、職事男共勤仕、此益加冠阿波守忠長、(藤原)

疾病、

藤原忠實病

〔殿曆〕四月五日、戊辰、天晴、去夜雨降、今朝晴、今日不出行、依腰所勞也、
六日、己巳、天晴、今日不出行、依腰所勞也、○中略終日沐浴、依腰所勞也、
五月廿四日、丁巳、今日不出行、自今日服蒜、
廿六日、己未、不出行、服藥間也、仍院外不參他所、
六月一日、癸亥、天晴、不出行、依服藥不出行、
二日、甲子、天陰、雨甚降、不出行、
三日、乙丑、天陰、雨降、依服藥不出行、
四日、丙寅、天晴陰、雨降、○中略
酉剋許蒜服了、卅合、滿今日了、每日三合、十日三升云々、
五日、丁卯、天晴、○中略自今日服葦、
廿八日、天晴、今日不出行、依服藥不參御忌日所、京極殿南御堂、

廿九日、辛卯、天陰、不出行、此間稱所勞之由、久不出仕、

七月八日、己亥、依所勞不出行、

廿七日、戊午、天晴、今日依餼喰所勞不出行、○中略未剋、餼喰所勞宜也、

八月九日、庚午、天晴、今日依小二禁不出行、

十八日、己卯、天晴、不出行、依二禁也、

十九日、庚辰、依二禁不出行、

廿日、辛巳、天晴、今日不出行、依二禁也、

廿一日、壬午、天晴、不出行、同昨日、

廿二日、癸未、天晴、不出行、依二禁也、

十二月六日、乙丑、○中略此間小二禁出來、仍不出行、

〔殿曆〕七月五日、丙申、

天晴、○中(藤原忠通)略內府小二禁、仍不出行、

死歿、

〔後拾遺往生傳〕上 尼寂妙者、都事二千石紀成忠母也、性受柔和、心無妬恚、適

藤原忠通病

尼寂妙寂ス

人之後、漸生數子、多年之間、世事之隙、所讀法華經一千餘部、所唱彌陀佛號五百三十萬遍也、行年五十七失良仇、七十歲落首飾、偏厭有爲世、唯願無上道、永久四年正月三日夢、天童四人、容貌衆妙、足下放光明、窓前翻舞袖、又有一武士、身著甲冑、形具相好、卽合掌低頭、啓來迎事、尼夢驚曰、我命已窮、僅一兩日歟、勿告他所之子族、爲致眼前之悲歎也、此間殊無病痛、宛如尋常、已及兩日、念佛不息、西面氣絕、死後之貌、猶如存日、于時永久四年正月五日、生年八十八、

僧隆暹寂ス

上人隆暹者、台嶺人也、房號摠持、早捨顯密之學、偏修往生之行、每日念佛十二萬遍、更無他勤、盈三十年、此年及冬、寢食乖例、卽求無常處、登阿彌陀嶺、親昵相誘曰、氣力已衰、行步亦窮、何捨此處、強赴他山乎、答曰、往年有告命、指七十年、而今年六十九、死期在明年、因茲存命之時、遷于他所也者、已及正月、屢有病氣、忽離阿彌陀之幽嶺、還淳風坊之舊棲、衆人相留、答謝曰、死生無定處、何必厭聚落、于時永久四年正月二十六日、夜半謂弟子曰、扶我令向西方、弟子從之、其後端坐念佛、身體不動、弟子臨曉見之、端坐如初、寄眼近見、乍居入滅、春秋七十、緣盡而去、嗟呼悲哉、

〔本朝高僧傳〕

七十 願雜十之二

江州叡山沙門隆暹傳

釋隆暹、比叡山僧、房號總持、蚤有顯密兼備之譽、晚捨所業、專願淨刹、每日念佛十二萬遍、擇終焉地、移阿彌陀嶺、親友諫曰、年老得病、何用移他山乎、暹曰、往蒙聖識、垠七十年、今六十九、死期在近、及存命時、隨我所思、病至彌留、歸淳風房舊棲、衆嫌其闕闕、而強止焉、暹曰、死生無定處、何必厭聚落乎、永久四年正月二十六日夜、西面安坐、燒香念佛、身心不動、至曉見之、已坐蛻、年七十、

〔僧綱補任〕

坤 彰考館本

永久四年 丙申、三月三日、賴心已講死、

〔園城寺傳法血脈〕

乾

〔賴蒙〕〔朱書〕

〔卷〕 ●行勝大僧都授十二人、略 ○中

〔卅三〕〔朱書〕

賴心 金剛薩埵、修多羅坊、同十九、十八、同所三人、已講、
八葉觀音、掃部頭大江佐國子、

〔最勝講聽衆記〕

○陽明文 庫所藏

永久元年 ○中 略

賴心 井、○中 略

同一年 ○中 略

永久四年雜載

已講賴心寂ス

已講定豪寂

頼心 三

〔僧綱補任〕

○彰考館本

永久四年丙申、十一月四日、定豪已講死、

〔東寺文書〕

○甲號外二十八
○山城

天台二會講師次第○中略

定豪

同

法橋範舜寂

〔僧綱補任〕

○坤
○彰考館本

法橋範舜 月日死、

〔本朝世紀〕

康和五年七月廿五日、壬寅、興福寺供養也、○中略

繪佛師

法橋頼助大佛師

範舜繪佛師

藤原有隆卒

〔尊卑分脈〕

藤原氏
内磨孫

業綱

關白家勾當、无官、
母文章博士慶滋爲政女、

有隆

從五上、
右馬助、

母、永久四四廿一卒、
五十一、
イ二十五、

〔文〕
經光乞食人也、
母、

學藝、

〔經筒〕

○東京國立
博物館所藏

經筒銘

大中臣石國

敬白

奉加如法經筒結緣人々帳

僧勢助 僧定勝

僧源範 僧永源

僧定實 筑前得業

僧慶勝 僧善譽

僧源榮 僧行命

僧聖〔快〕 藤原季兼

麻胡氏 史野部氏

僧增觀 藤井國友

僧壹圓 三御許

僧永尊 文屋氏

上道氏 上野貞友

中原依貞 藤原女
僧朝快

永久四年雜載

僧連範 僧慶進

文屋國末 安部國安

右奉加之志、爲六道衆生

僧定慶

成佛得道、各道俗男女

僧慶秀

所奉加、如右、

永久四年二月廿六日敬白

○山城八幡
鳩ヶ峯發掘

〔夫木和歌抄〕

六 春部六
款冬

永久四年四月、中院入道右大臣家の歌合、山吹、

よみ人しらす

来てみれば口なし色に咲にけりいはての里の山吹の花

〔夫木和歌抄〕

九 夏部三
摺麥

永久四年五月、顯輔卿家歌合、なてしこ、

(藤原)
爲忠朝臣

うらやましまなつさふ人やたれならんふしみのさとの常夏の花

法性寺入道關白家淡路

藤原顯輔ノ家ノ歌合

源雅定ノ家ノ歌合

よかれて露をかすな君とわかふしみのさとのとこ夏の花

〔夫木和歌抄〕

二十二 雜部四
野

永久四年五月、顯輔卿家歌合、夏草、

まの、眞、
近江、

(源)
俊頼朝臣

まくすはふまのゝしのはらしけりあひてはるこし道そわすられにける

〔夫木和歌抄〕

七 夏部一
卯花

永久四年五月、歌合、卯花、

法性寺入道關白家淡路

白玉のかきとやたれも思ふらんこのよのものとみえぬうの花

〔夫木和歌抄〕

十九 雜部
風

永久四年五月、歌合、螢、澤風、

法性寺入道關白家淡路

澤かせやはけしかるらん方寄にすたく螢のたちさはく也

〔類聚歌合〕

卷第十八目錄 僧房
○陽明文庫所藏

琳賢房歌合永久四年五月 日

題 更衣 卯花 郭公 五月雨 龜鳥
螢火 瞿麥 泉 祝 戀

永久四年雜載

琳賢ノ房ノ歌合

〔夫木和歌抄〕十七 冬部二

永久四年九月、修行三番歌合、

琳賢法師

ひとりいてゝなはのうらはをこく舟をのイともちとりそなきわたるなる

〔夫木和歌抄〕三十五 雜部十七

海人

同年十月二日、宮宣旨家歌合、霞浦、

よみ人不知

春かすみ霞のうらをみわたせはあまのふせやをこめてける哉

〔夫木和歌抄〕二十五 雜部七

浦

永久四年十月、齋宮宣旨家歌合、浦霞、

よみ人しらす

はるたてはかすみのうらのあま人はさくらかひをやまつひろふらん

〔夫木和歌抄〕十五 秋部六

紅葉

永久四年十月、齋宮宣旨家歌合、

木唐篠杜

よみひとしらす

行やらて秋は心のとまるかなもみち散しくこからしのもり

ふかくのみあきのそめゆく紅葉はをちとせにちらすこからしのもり

〔夫木和歌抄〕二十四 雜部六

河

永久四年十月、齋宮宣旨家名所歌合、みそき川、近江、よみ人しらす

けふよりはあらふる神もあらしかしみそき河にてみそきしつれば

夏はつるけふやなこしの御被河川邊の風は涼しかりけり

〔夫木和歌抄〕二十五 雜部七

浦

永久四年、太神宮禰宜歌合、郭公、せきのうら、よみ人しらす

ほととぎすせきのうらはになくこゑを心をとめてけふもくらしつ

〔朝野群載〕一 文筆上 銘

〇猪熊本

〔蓋天十二時銘イ〕
十二時漏刻銘并序

〔敦光朝臣イ〕
藤敦光

余台嶠訪道、法水問津、早屬鑽仰之餘閑、粗學律曆之幽致、況復尋窮通於爻象之書、辨臧否於曜宿之術、仰察九野之度分、俯稽三光之盈縮、揔其大較、用在日時、而每至雲霧晦暝、河漢陰靄、晝則陽景難測、夜亦星纏無觀、披月令於夏曆、昏〔且之イ〕是分易迷、窺景緯於燕家、甲乙之更何決、慨然以歎、徒送居諸、於是去嘉保二年孟陬之月、夢中案術、覺後施巧、其器圓也、象圓蓋之遞轉、其基方也、類方輿之不搖、〔天盤則縱橫三

尺、表三才也、地盤則方各四尺、辨四序也、南中央有一孔穴、豎二寸、法二儀、橫四寸、分四點也、○以上四十二字、本朝續文粹ニ據リテ補フ、禽獸居中、隨十二時而形現、童子立上、向方角位而指點、一動行一刻、八動成一時、每有動轉、必有音韻、不登臺以諳天文、不出戶以知時刻、唯此靈器、深以祕藏、然而出處行藏、隨時應機、更遇忘言之友、忽勵起予之心、新加潤色、亭箒自珍、不敢慕峴玉之褒、亦思免海棗之嗤、昔梁朝天監六年大歲丁亥、陸佐公作漏刻銘傳於世、今聖曆永久四年大歲丙申、一沙門亦作漏刻銘以繼之、其銘曰、

漏刻之器	神造 <small>〔之イ〕</small> 云彰	起自軒后	及于夏商	衛宏著述	陸機宣揚	各垂規矩
更載縑緇	銅渾天度 <small>〔渾蓋イ〕</small>	尋其濫觴 <small>〔程等イ〕</small>	沙門日覺	舉其頽綱	夢中案術	意端思量
制作新器	率由舊章	春夏分至	晝夜短長	錙銖無爽	圭撮是詳	指南童子
立其中央	司辰神將 <small>〔天イ〕</small>	現其正陽	四維守位 <small>〔支イ〕</small>	十干辨方	時分四點	晷移三光
如運斗柄	似轉星芒	溘奇孕怪	昏且在傍			

永久四年五月十一日○本朝續文粹ニ據リテ、校異ヲ傍注ス、

〔聖德太子傳私記〕下

御生年廿四、乙卯、對惠慈法師、法花經中此句中間落一字、宣云々、此事二卷傳不見何

日覺漏刻ヲ作ル

定海聖德太子法華經落字ノ考トス

字、然而有云序品日月燈明佛有八子等文中此有之一字〔小野〕妹子將來經有之、故求无上慧之〔王〕二句歟云々、若此義者不可云藥王品、〔當寺流布說〕供養於世尊、為求无上惠之二句、此非一字、故此事能々可思云々、但藥王品二句云事不胸臆、或抄物云、佛子定海常每見此傳曆、落字不審不息、爰去年冬十月十五日有人談曰、叡山靜闍梨往年相語云、我昔以有事緣、遠至西海、彼之間轉讀為勤、而有遠商、授與細字法花經一帖、曰、予為交關方物向于高麗國、彼國之王子傳授斯經、曰、弘法在意、為備流布〔云〕、其經藥王品中勤行大精進、捨所愛之身半偈之下、更有二句之文〔云〕、定海從聽斯語、身心无聊、常自念言、慧慈高麗人也、受太子之開示、早還本土、今從彼國所傳經中、新有二句文者、疑是惠慈歸國之後、以太子之金言流布彼國歟、為散嚙味、鎮祈此事、遂以今年二月廿四日、適屆靜闍梨之處、尋得彼經二句之文、所謂供養於世尊、為求无上惠是也、加之闍梨語曰、往年經廻鎮府之日、有一上人、奉持法花、披見其經、藥王品中捨所愛之身偈下、更以朱字書此二句、又以朱書勘注云、

〔智慧〕南嶽大師令傳授天台大師之時、此有二句〔云〕、定海如此視聽事已、忽詣斑鳩上宮王院、寶藏開、檢妹子請來經、无此此文、當于斯時、亦自念言、太子所將來經、空以飛去、世

无流布本之故、今人不知其文、聽此靜公一言、案^彼太子太子之傳曆、南嶽惠思大師者太子前身也、六生于衡山之嶺、世々修无上道^{云々}、然則太子請來之經中、豈无傳授天台之二句哉、抑事是浮華、難取真實、然而不求信受于他人、爲散暗昧于己意而已、于時永久四年丙申三月六日庚子、浪迹沙門釋定海染筆記之、當于太子滅後四百九十七箇年矣、

永久四年^{丙申}、七月廿二日書了、

僧覺春^{件聖人始相談給時、隨喜寫之云々}

〔殿曆〕九月廿九日、己未、天晴、^{○中(藤原忠通)内府方有作文事、}

〔朝野群載〕^{十三紀傳上勸學會雜事}

勸學會所^{各可被隨身捧物、}

^(菅原在良)式部大輔主 ^(藤原敦光)大學頭主 ^(大江有元)式部少輔主 ^(藤原實光)左少辨

^(藤原永實)安藝守 ^(藤原永實)文章博士 ^(藤原實光)式部江大夫 ^(藤原實光)左衛門尉藏人 ^(藤原國親)秀才

^(舉忠)前越中藤原掾^舉 ^(宗友)前肥前掾有 ^(通清)藤進士宗 ^(通清)江進士

右來廿一日可被會六波羅密寺之狀、所廻如件、

永久四年十月十三日

藤原忠通第
作文會
勸學會所廻
文

先達廻文大略如此、

勸學會所

^(匡周)江給新 ^(能兼力)藤給新 ^(永範)新藤給新 ^(藤原隆賴)學頭隆 ^(藤原榮廣)藤榮廣

^(藤原季)學琳季 ^(藤原譽宗)藤譽宗 ^(藤原喜信)藤喜信

右來廿二日可被會六波羅密寺之狀、所廻如件、

永久四年十月十三日

堂結廻文如此、

題跋、

〔高山寺經藏調書〕

藥師儀軌^{素表紙朱點本}

永久四年正月十日、書寫^(奥書)奉畢、

〔永^(表)久五年七月四日、寂生房奉受了、〕

〔高山寺經藏調書〕

永久四年雜載

藥師儀軌ノ
書寫

屬星供次第
ノ書寫

屬星供次第

一帖

〔東寺金剛藏聖教目錄〕^(奥書) 十二

般若心經疏ノ書寫

般若心經疏 法藏撰

一帖 寫

永久四年 禪珍

〔大慈恩寺三藏法師傳〕^(終) 永久四年二月二日書了、花嚴宗比丘禪珍之本、

大慈恩寺三藏法師傳ノ移點

〔大慈恩寺三藏法師傳〕^(奥書) 一

○興福寺所藏

永久四年二月六日、移點畢、

延久三年七月十三日、書寫之、^(時酉刻 初點也)

〔大方廣入如來知德不思議經〕^(奥書) 十六

○法隆寺所藏

永久四年丙申、二月十四日、法隆寺一切經內書寫了、

大方廣入如來知德不思議經ノ書寫 法隆寺一切

勸進聖人沙門勝賢

偏爲施主等內藏姉子・津守三子・高向善財女現當二世所願成辨也、爲并過去四恩三

有八難法界衆生平等利益、書寫供養如右、敬白、

大和國平群郡坂戸里弟原村住人也、僧快圓、

大方等大集經ノ書寫

〔大方等大集經〕^(奥書) 十六

○法然院所藏

松尾社一切經

松尾一切

〔以〕^(異筆) 伏見本一交了、林秀

永久四年二月十六日、書了、^(筆師 珍秀)

願主神主 權神主、於十三歲任神主職了、

毗出經ノ授受

〔毗出經〕^(奥書) 四

○高野山寶壽院所藏

天治四年十二月廿四日、以心蓮房御本校點了、^(勝成)

長治二年五月八日、甲辰、以常林房本書寫了、求法比丘聖圓^(定覺)

件經四卷、永奉付屬助教了、但聖圓死去之後、可唱阿彌陀念佛四千遍給、

永久四年二月廿一日 大法師(花押)

傳領之、

〔東寺金剛藏聖教目錄〕 十三

觀自在菩薩觀行儀軌ノ書寫

一帖 寫 永久四年

〔終〕永久四年三月五日、二時間書寫畢、

永久四年雜載

大般若經ノ書寫

此書寫以功德、法界衆生爲平等利益也、

〔大般若波羅蜜多經〕

○滿願寺所藏

(卷第五百四十奧書)

永久四年^丙三月十一日^乙書了、

此秩奉加料紙之施主蜂田成利

結緣經師僧永尋

(卷第五百二十一奧書)
永久四年歲次^丙三月廿三日、書寫了、

此帙料紙奉加法主僧源順 結緣筆取永深

〔一字頂輪王經〕

○大德寺所藏

(卷末)
永久四年三月卅日、奉書寫了、 佛子念範

金剛童子祕密法ノ書寫

〔東寺金剛藏聖教目錄〕

十三

金剛童子祕密法

一帖 寫永久四年

(終、朱書)
永久四歲初夏朔四日、於曼荼羅寺住房書之、

金剛佛子弘智之本

帛筆希有、後日必可書改之、
○朱點アリ、ト點アリ、

靈棋經ノ書寫

〔靈棋經〕

○東京大學附屬圖書館所藏

(本奥書)
永久四年四月八日、借請吏部^(源)江少卿^(有元)本有宗嫡、書寫、主計頭大外記但馬權守中原師遠、

○上下略、全文ハ保延五年八月四日、三善爲康卒去ノ條ニ收ム、

〔小野六帖〕

○寶生院所藏

(第二帖兩部大灌頂作法奥書)
寫本云、

永久四年四月十六日、書寫了、
(仁海カ)
件本以小野僧正御房御自筆本寫之、 金剛資勝成

應保元年十二月五日、於勸修寺西山坊書寫了、 僧興然

建長七年十二月三日、於四天王寺勝鬘院書寫了、偏是爲興隆密教也、求法比丘眞尊

于時永仁七年^己卯月四日、於勝鬘院東廊書寫了、

于時文保二年^戊十二月九日、於河州天野山北谷文珠院、
(殊、下同シ)
以師主御本書寫了、

佛子禪忠行年卅五

(第五帖胎疏并儀軌等序要文奥書)
文保三年^己正月二日、於金剛寺一交了、

永久四年雜載

書本云、

永久四年四月十八日、於書寫了、

件本以小野僧正御房御自筆本寫之、

保元二年二月十二日、書寫了、

應保元年十二月十日、於勸修寺書寫了、

建久九年八月廿六日、於神護寺寫了、

建長七年十二月廿七日、於四天王寺勝鬘院書寫了、真尊

永仁七年^{己未}、卯月七日、於勝鬘院書寫了、右筆小比丘實遍^{廿九歲}

于時文保二年^{戊午}、十二月十八日、於河州天野山北谷文珠院、以師匠御本書寫了、

金剛佛子勝成

沙門寬命

求法沙門禪惠^{〔年九〕}行生卅五歲

〔第六帖宿曜私記 北斗事付古事要文與書〕

文保三年^{己未}、正月三日、於金剛寺文珠院一交了、

寫本云、

永久四年四月十九日、書寫了、

件本以小野僧正御房御自筆本寫之、

保元二年二月十三日、書寫了、

應保元年十二月十一日、於勸修寺書寫了、

建長七年十二月晦日、^子於四天王寺勝鬘院書寫了、偏是爲興隆密教也、

于時永仁七年^{己亥}、卯月八日、^申於勝鬘院東廊書寫了、

勝成

寬命

求法比丘真尊

右筆 小比丘 真遍卅九歲

文保二年^{戊午}、十二月廿一日、於河內國錦部郡天野山北谷文珠院、以師主御本書寫了、願
以此一部書寫善廣及法界、^{〔根脫力〕}法界一切衆生、同修學眞言祕密法、悉到普賢大菩薩位、

金剛資禪惠^{行年卅五才}

〔史料蒐集目錄〕

昭和十六年
滋賀縣

石山寺

一、傳法灌頂、畫行式、

一包
一帖

〔包紙〕
〔中心作小六帖之外紙〕

傳法灌頂^{畫行儀古本}

〔與書〕
寫本云、

永久四年雜載

永久四年四月十六日書了、

金剛弟子勝成

法皇之ヲ徵シ給フ

件法、以小野僧正御房御手跡本所被書本也、聖賢記云、件造紙本者、以遍知院上綱本、故僧正御房令書寫給、件本造紙與六帖雙紙具也、六帖者小野權僧正相傳、件本白河院召取了、此造紙者權僧正不傳給也、故御房御說如件、

佛說八吉祥神咒經ノ書寫

〔佛說八吉祥神咒經〕

○大德寺所藏

〔佛說八吉祥神咒經〕
永久四年四月廿九日奉書寫了、佛子念範

以此功德、令法久住、自他同共證大菩提、校了、

十八契印次第ノ書寫

〔史料蒐集目錄〕

昭和十八年滋賀縣

石山寺

一、十八契印次第

一帖

〔史料蒐集目錄〕
永久四年五月四日書寫了、

〔同月十四日、移點了、

桑門舜實之本〕
瓜之本也、

虛空藏聞持法ノ授受

〔高山寺經藏調書〕

高山寺朱印
虛空藏聞持法 升型

一册

〔兩卷疏知禮記〕
永久四年五月六日、受了、

但、仁和寺轉輪院邊書并受了、

〔兩卷疏知禮記〕

上

○西教寺正教藏所藏

〔兩卷疏知禮記〕
寫本云、皇宋乾興元年歲次壬戌孟春正月二十有日、在於明州國寧寺內東北角上眼房、

爲法久住、故書寫了、年過耳順、眼闌手振、狼藉尤甚、後見學者、垂、求法比丘覺

因記、

一交了、永久四年五月十一日、筑前國薄多津唐房大山船龕三郎船頭房、以有智

山明光房唐本移書畢、已上、

正應二年三月三十日、於台山西塔北尾花王房、以東塔西谷寶藏房本書書了、

同四月四日、比交、移點了、生年六十六、僧都能快

〔史料蒐集目錄〕

大正九年京都府

要法寺

一、觀音文義疏記

一册

〔觀音文義疏記〕
皇宋乾興元年歲次壬戌孟春正月二十有日、在明州國寧寺內東北角上眼房、爲令法久

住、故書寫此文、年過耳順、眼闌手振、狼藉尤甚、後見學者、幸垂容易、日本國天

觀音文義疏記ノ書寫