

中華郵政登記認爲第一類新聞紙類廿一年十二月十三日領有內政部警字第一三四六號登記證

第 八 十 八 期

古 畫 蕃 騎 圖



福 開 森 君 贈

中 華 民 國 二 十 六 年 四 月 出 版

林 坤 材
物 月

黃賓虹題



珂羅版 精印 王石谷仿古山水十六幀 揮南田長跋一頁 改玉璽題詞兩頁

石谷仿唐宋元明各家山水十六幀自王摩詰迄唐六如衆體皆備無
妙不臻擷四代之精英成一家之鉅製希有名蹟未敢緘秘爰付景印
公諸藝林臨池之士手置一編可爲精進之助嗜古者摩挲鑒賞足當
臥遊初印無多購宜從速寄售處京粵平津商務印書館

小鷗波主人啓

浙江興業銀行

本行前清光緒三十三年創設

經營商業銀行一切業務兼辦

各種儲蓄存款另備紅白禮券

印有詳章如承函索當即寄奉

總行 上海北京路 二百三十號 北平分行 前內公安 街新大路

電話東局 三三三〇 〇〇七一

明珍照相館廣告

本館於北平南新華街土地廟迤南新張攝影精美書畫器尤所究
心如蒙惠顧定價從廉

成都茹古書局廣告

本局開設四川成都學道街刊印書籍採辦中外圖書文具藝林月刊
古刻拓本等件如蒙光顧格外克己

北平市 香山 **萬安公墓** 啟事

本公墓擇於本月一日起每天上午九時
至下午四時止有禮貌之各界皆可入門
參觀此啟

墓地 平西香山 萬安路南 辦事處 平市西城關才胡 同東口內十二號

電話西局二二二一號

藝林月刊廣告

本月刊係中國書學研究會所主辦目的純在倡導美術所集材料以
具有美術價值爲限選擇精審考訂詳明絕不濫竽充數亦不隨俗徇
知旬刊出版二年風行海內外當爲有識者所共鑒改爲月刊係應各
界之求便於檢藏起見是以定價從廉每期一角八分訂閱全年者九
折二年者八折平外每期郵費一分國外照郵章計算補購前刊並無
折扣郵票代價九扣核收

凡有以今古人著作及書畫美術品風景古蹟等照片送交本刊登載
者至所歡迎但與本刊目的相符無不盡量採登惟遲早地位不能一
定蓋此種定刊與其他不同支配頗費心力也照片或成部著作登畢
仍將原件奉還決不污損如須索酬先函聲明以酌送本刊爲限
購存藝林旬刊如送合訂無論一二三集每集收工本洋五角

閨秀詩評續

淮山隸華園主人輯

亦豪曠士也、婦李氏、字珮卿、性慧、淵甫教以吟咏、即工、著有和鳴小草一帙、六合阻風云、江干小泊日初斜、樹裏炊煙傍幾家、多少行人留不得、好風容我看棧霞、竟州道中云、輪蹄聲裏夢初醒、扶上輕車馬不停、爲我征途寥落甚、兩山相對送雙青、雜句如春閨云、古

絹木大幅、無款、筆墨瀟灑、得夏馬之遺、非明中葉以下物也、

遲眠貪坐月、早起課澆花、渡河云、畫

、渡從楊柳、村有杏花無、七言

如詠梨花云、撩亂春魂纔受雨、輕盈

玉體不禁風、俱有丰韻、石生祇愛

末二句、常誦之、襄陽杜氏女、

名盈盈者、年甫十三、詠簾影云、隔簾晴日照如何、疏影參差入

戶多、春燕掠歸橫似水、曉風輕漾薄於羅、花陰院落經時捲、錦

字闌干幾度過、夢裏湘靈如可見、空庭微步也凌波、次聯最鬆秀

、無斧鑿痕、餘亦清穩、南昌程仲驥客荊州時、婦林氏、有句云、滿園花事送韶光、燕子呢喃語畫堂、門外一江春水綠、只愁



孤寂時無一而可、即良辰美景、祇益愁懷、池州陳氏女喜夫歸云、雲鬢重整照棲鸞、入眼閒花盡改觀、昨日秋風今日雨、一般天氣有悲歡、涇陽周月波適王慰南上舍、有雨夜句云、不知何所思、中懷常鬱塞、強起讀新書、此聲聽不得、早秋云、人與白雲去、天涯何處遊、昨宵尙殘暑、一雨便新秋、枕簟涼

逾爽、簾櫳晚更幽、銀河空皎潔、脈脈望牽牛、觀荷云

、小小亭池不染埃、蘭橈初動綠萍開、折花莫折並頭朶

、欲折並頭齊折來、後蔚南及、月波竟以哀毀相繼卒、

金華李石亭孝廉、與婦何氏倡和之作、

積成數帙、名曰唱隨集、一時傳播甚多、

何有晚睡句云、一榻生涼雲、蝴蝶入懷袖、素女解依人、窺簾

欲相就、夏景云、小迴廊外白芙蓉、風送清香靜讀書、亞字爲

闌之字水、半如城郭半村居、臨汾陶仲景秀才、少時性堅僻

、婦邢氏、有色、識字解文義、而不能詩、仲景以爲憾、教之不工、至以夏楚從事、當時傳爲笑柄、然由此未一年、竟善吟詠、詠瓶梅云、暗香疎影伴清吟、汲得寒泉養素心、笑把癡仙

藏繡閣、賺他明月入簾
尋、語甚清妙、予與石
生每謂女子心靈、於此
可見、丙午丁未間、

予家居讀書、杜門不出
、而石生由粵西返、走
荆楚、既又取道黔省、

南至滇中、晉寧女子秦
翠娟、才色雙麗、見石
生詩大奇之、父某爲通

媒灼、欲壻石生、石生
不忍復娶、固辭、某不
得已、請備側室、女著

有詩草一帙、春望云、
杏花溪外碧雲低、花下
香泥趁馬蹄、知爲明朝

賽天女、滿船簫鼓畫橋
西、鸚鵡云、輕衣如雪
幾徘徊、愛汝聰明伴鏡

臺、上口新詩聽未了、
玉籠風暖報花開、偶成
云、分明得失鏡中花、

蕉鹿何須記不差、未轉
頭時都是夢、且憑燈影
讀南華、後石生携女北

遊蜀郡、歷瞿塘灩澦、
及峨眉劍門巴嶽之勝、
女游覽之作、步趨石生

、類多奇險語、未完

宋

沙

州

三

界

寺

戒

牒

紙本、敦煌石室所出、爲嗣若木君官甘肅時所得、乾德乃宋太祖第二紀
元、沙州唐置、宋領土未逾關隴、故宋史地理志、無沙州、蓋五季久淪
戎索、宋有天下、撫寧部落、不有其土、沙州多漢舊民、故寺僧用其正
朔耳、牒爲三界寺授戒師沙門道真、給與得戒女子張氏者、其壇頭和尚

南漢部州

辭得前件戒師沙門道真、

真之頓首、

苦空同以之、

戒律何殊、

奉請阿彌陀佛爲壇頭和尚

奉請釋迦牟尼爲教授阿闍梨

奉請弥勒菩薩爲攝摩訶闍梨

奉請十方諸佛爲證戒師

奉請諸大菩薩摩訶薩爲證戒師

奉請授戒師主臨壇大德

、教授阿闍梨、羯磨阿闍梨、證戒師、學伴侶、皆奉請佛菩薩爲之、崇
重若是、不似近世開壇傳戒、率以諸寺住持濫充、不問其德行如何、烏
足以啓迪後學、完成大戒哉、觀於此、當思宣揚之不易、而貌座高廣、
人天鑒臨、未可妄尸耳、
元長居士啟

高處還看宴菊花、
帝京景物略、九月載
酒具茶饌食棹、曰登
高、高山高閣釋而不
登、但賃園亭闌坊曲
爲娛耳、北京歲華
記、九月集無定所、

剛寶座、游人爲多、燕北雜
記、遼俗九月打圍射虎、少者
爲負、輸重九一筵席、射罷、
於高處卓帳飲菊花酒、出兔肝
生切、以鹿舌醬拚食之、「花
糕節過女兒辰、叮賣人標吉語
新、底事禁城霜降後、破家兒
又鬥鸚鵡、」帝京景物略、九
日糕肆、標綵旗日花糕旗。父
母家必迎其女來食、亦曰女兒
節、析津志。都中以麪爲糕
餽遺作重陽節、亦於闌圃中
簌葵蘆席叮賣、北京歲華記
霜降後鬥鸚鵡、籠於袖中若捧
珍寶、案字書不載叮字、集
韻、叮乎感切、音領、本作弓
、說文、弓嘖也、此叮字疑是
弓字之誤、弓音同喊、當爲喊
賣也、「寒衣初送小陽春、
剪紙都教五色勻、灑徧豆泥兼

骨朵、傾城又遇上墳人、一帝京景物略、十月朔、紙坊翳紙五色作男女衣、曰寒衣、有疏印緘識其姓字行輩、如寄書然、家家夜奠、呼而焚之其門、曰送寒衣、北京歲華記、十月朔、上冢如中元、祭用豆泥骨朵、一射圃開依紫禁城、初陽最好卜冬晴、市人都帶巾袍氣、贏得鞦韆兒也作生、一析津志、十月皇城東華門外、朝廷命武官開射圃、宛署雜記、燕市賣鞦韆人、以十月一日為鞦韆生日、供具祭之、以其陰晴卜一冬寒燠、一天祥殿啓紫雲邊、臣主分鬪醉御筵、賜罷一冬頭腦酒、好將曆日看來年、一遼

尺木畫、已見前刊、此老年之筆、尤覺蒼古、

清蕭雲從歲寒三友



故事、一迎年鼓子闌叢叢、別歲天香戶外焚、才透梅花香一點、地中先倩馬通熏、一北京歲華記、臘月束梅於盎、匿地下五尺許、用馬通然火、使地微溫、梅漸放白、用紙籠之、露於市、餽遺尙鮮果、羯鼓聲益喧、曰

史禮志、至日、帝御天祥殿、臣僚常服入朝、依位賜座、遼人南面、漢人北面、分朋行鬪、賜膳及茶、若帝得鬪、臣僚進酒訖、以次賜酒、明典故紀聞、故事、自冬至後至立春日、殿前將軍甲士賜酒、名頭腦酒、大清會典、凡時憲書、歲以二月一日進來歲書式、四月一日頒直省刊刻、十月一日恭進、一土窖深深氣辟寒、煨將菜甲長闌干、內家學得唐花法、十月先教進牡丹、一疑耀京師風俗、入冬以地窖養花、其法自漢已有之、漢世大官園、冬種葱韭菜茹、覆以屋廡、晝夜爇爐火、得溫氣、諸菜皆生、但此法以養菜蔬、未嘗養花木、今內家十月即進牡丹、亦是此

迎年鼓、除夕一日、人家置酒宴往來、曰別歲、焚香於戶、曰天香、一棗豆糕糖奉祀初、由來上界有神居、如何強派男兒祭、不遣嬌娃啖竈餘、一秋澗集、京師舊俗、歲終二十四日、謂諸神上界、其夜家人設祭遣奠致詞、帝京景物略、十二月二十四日、以糖劑餅黍糕棗栗胡桃炒豆祀竈君、記稱竈老婦之祭、今男子祭、不令婦女見之、祀餘糖果、禁幼女不令得啖、曰啖竈餘、則食肥膩時、口圈黑也、一藁人芻狗事談諧、夷俗偏傳是脫災、下界凡人須嚙口、紅雲捧出玉皇來、一元史祭祀志、歲十二月下旬、於西鎮國寺內、洒掃平地、東桿草爲人

形一、為狗一、選達官世家之貴重者射之、以羊酒祭焉、祭畢、一死時、猶豐少、兄弟將嫁之、誓而不許、哀痛傷生、亦磨笄之各解所服衣、俾蒙古巫覡祝讚、讚畢、遂以與之曰脫災、帝京苦節也、之二人者、世徒以才藻艷稱、抑末矣、葉見南記揚

景物略、十二月二十五日、五更焚香楮接玉皇、曰玉皇下查人間、竟此日無婦嫗冒聲、

「歲除遺像拜先人、葦架松盆色色新、休更侈陳天地卓、香花且與送瘟神、」帝京景物略、除夕插芝蕨藉於門簷窗臺、

曰藏鬼藉中、不令出也、門窗貼紅紙葫蘆、曰收瘟鬼、夜以松柏枝雜柴燎院中、曰松盆、懸先亡影像、祀以獅仙斗糖、

染五色葦架罩陳之、天咫偶聞、人家元日、陳几於庭、上列素肴乾果之屬、名曰天地卓、不知何所起、

已完

宋王質詞江城子句云、得到釵梁容略住、無分做小蜻蜓、未經人道、古名媛有節

為才掩者、謝道韞當續、孫恩難作、神色不變

及聞夫與子皆死、乃命婢肩輿、抽刃出門、遇賊手刃數人、遂被掠、外孫劉濤

才數歲、賊欲害之、道韞曰、事在王門、何關他族、必其如此

、寧先見殺、恩頓改容、釋濤及道韞、整居一室、節終其身、智

勇堅貞、巾幗丈夫也、史通稱徐淑動合禮儀、言成規矩、夫

表、末云、應綠軍旅庶務、謹具別狀奏聞、具別狀、即今之夾

片也、端午日、壁疥鐘爐、盤釘角黍、近世風俗、南北皆然

部 一 之 室 石 煌 敦



州顧生遇陳提督元勳事、與舫贖雪選絕類、生名禔、字繼明、家平山堂、左、為園、買美鬢十二、教之歌舞、夫人況氏、淮安太守女、妙解音律、親為家妓正其曲誤云云、吾宗聞秀、見於誤述者絕渺、淮安太守亦未之前聞、惜葉記不具其名也、文襄公福康安平西藏還、以奏銷屬部吏、更索萬金、文襄怒曰、汝敢索我賄耶、吏白非敢索賄、為具子中堂計耳、中堂大功告成、皇情豫悅、奏章速上、立邀俞旨、部書才十數人、帳牘雲簿、非二年不辦、彼時交部核議、則事未可知矣、誠不如速上、欲速上、必多顧書人、多顧書人、必需款甚鉅、職是之故、唯中堂圖之、文襄立予萬金、越旬日奏聞、依議、宋周晉清平樂云、手寒不了殘碁、篝香細勘唐碑、無酒無詩情緒、欲梅欲雪天時、倚聲家為金石學、是魚與熊掌也、晉字明叔、號嘯齋、劉禹錫謝手詔

未完

端溪硯坑考續

秀水計楠壽喬輯
 挽綆汲深，篝火下縫，百夫運斤而得之者，是矣。僕按高固齋云，梅花坑在峽外三水境中，石青似蕉葉白、色晦氣盈拒墨、端江石志云、梅花坑在峽口東、從沙步典水村而入、石亦多眼、眼大而不圓、綠色呆鈍而不分明、枯燥渴筆、久用

高翔字鳳岡、號西唐、甘泉人、篆刻師程穆倩、畫法古峭、自成一格、

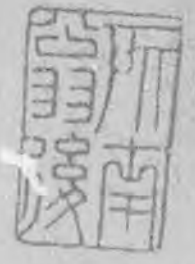
清

高翔字鳳岡印八方

高



翔



鉅



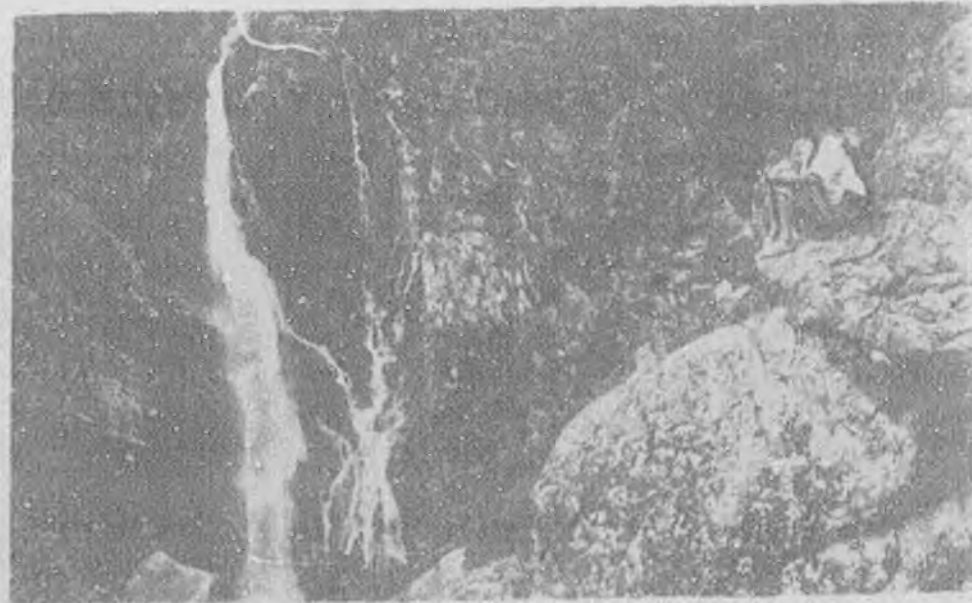
印



輒成鏡面、施愚山硯林拾遺云、梅花坑石燥、皆豆瓣眼、若是、則梅花坑之不足重也、久矣、今足下之硯、天藍色、旁有鱷魚邊、浸之水、青花若隱若現、試之墨、軟而不滑、握之掌、滋潤有雲霧之氣、是真水巖也、而必定之曰梅花坑、不亦刺謬哉、僕恐

足下輕視此硯，故不得不明辨而詳說之。余最好論古，而獨不敢論硯，讀此如置身端溪上矣。當與舫贖石言篇並傳，海邨「觀四邊天然研記」昔稼堂先生游粵，至端州，訪水巖諸洞，得中洞石，琢數十方硯，遂初堂集所載研銘三十首，讀之而心嚮往之，潘氏中落，庚子歲，其曾孫名後庚者，以明月研貽余，余問其所藏之研，云已星散不知所之，惟四邊天然研歸于吳氏，今年夏，葛齋吳君招余，治其子婦病，心竊喜焉，買舟前往，視病畢，即索觀四邊天然研，研之形如風字，邊長七寸，中闊四寸有奇，上狹下寬，無池，兩面一色，具大小三眼，眼緣有腫有暈，色淡青，青華如藻，若隱若現，四邊皆皮，皮細作牛毛紋，真石之寶也，夫得中洞水坑石難，四邊天然則又難，天然而有純無瑕則更難，是殆稼堂之癖於研，故天不愛寶，地不藏寶，而錫以石寶，傳之後世，豈偶然哉，獨惜稼堂以文行兼優，名遍四海，泉、僅百餘年耳、其子若孫、後日不知又落誰人之手、後之視今、亦猶今之視昔焉耳、辛未五月二十八日舟中記、識之深、言之確、

印泉



抱 膝 觀 泉
 不能世守其先人之遺澤，良足慨也，嗟乎，我珠碎壁，埋劍焚柴，紅羊歷劫，碩果僅存，凡物之聚散，理也，數也，余與吳君，各得一研，今日之寶而藏者，未完

墨緣小錄

吳縣潘會榮星齋

時予即與訂交、書法蒼勁、詩格清醇、著有小重山房集、工花卉、縱橫跌宕、天趣橫生、尤善畫梅、得君家天瓶居士遺意、甲寅年、予轉吏部左侍郎、君適署右侍郎、聯鑣入署、公事之暇、酬唱甚多、一日坐藤花廳、君戲作墨竹一叢、風梢雨葉、神妙絕倫、吏部藤花、相傳為吳匏菴先生手植、陸包山曾繪圖壁上、有程莘田相國詩、詩船與予、皆有和作、擬嵌之壁間、並為補圖、亦韻事也、詩船寓兵馬司街、有怡園、擅花木

及隸書小楷帖寄予、精工之至、作畫自出機杼、迴絕恒蹊、為予作梅花小帳、及赤壁泛舟圖、飄飄有出塵之致、丙午九日、予在滇中、同人招集大觀樓賞菊、予有萬里作重陽之句、次閑繪圖見寄、貢荆山太史讀入都、復以秋花草蟲橫幅寄贈、氣韻生動、似寒山小品、自云極得意之作、予題二絕云、秋色淡湘屏、花枝瘦如許、移榻坐花陰、蟲聲涼似雨、彷彿青棠館、秋宵覓句時、一絲涼月影、剛映豆花籬、張伯治賦、以浙江籍僑居吳中、自號蘼蕪山樵、作小畫、極有風致、予題其西湖

于非梅雀山茶



第三十次成續展覽出品

秋柳便面
云、一株
零落小橋
東、幾點
歸鴉夕照
中、却憶
當年楊妹
子、泥金
扇底寫春
風、戴
竹友郎中
延祜、休
寧人、寄

之勝、曾邀陶島香瑞芝生兩前輩及予、飲海棠花下、談藝竟日、予即席口占二絕、次首云、酒酣潑墨興尤賒、早識丹青老作家、畫省從教添粉本、紫薇花與紫藤花、時君以閣學攝少宰、故云、君喜甚、和二絕云、老年最戀是春光、隔巷招邀賞海棠、記與長公聯席住、兩家僮為送詩忙、畫法頻煩帝語咨、江南文沈有餘師、倘教奉敕蓬池上、只恐山林不入時、趙次閑之琛、錢塘人、工篆隸、精鐵筆、得者如獲拱璧、陳雲伯大令、曾以所鑄秋雪漁莊小印見贈、古雅可愛、予入都後、次閑以所作鐘鼎文四幅

居吳門、深於詞學、有銀藤花館詞集、嘗校定宋六十家詞、擬付刊行世、畫不多作、偶寫蘭竹、神韻超逸、灑然絕塵、予辛卯里居、時相唱和、時金陵江漲、秋試改期、予不待即北上、君雨中枉過話別、題予留別詩後云、一鞭紅樹促征鞍、留別詩工翦燭看、頗憶當年趙承旨、丰儀合稱秀才官、大好湖山訂後緣、多憑韻語致纏綿、十年夢冷燕臺月、說著天涯總可憐、詩以韻勝、亦如其畫、戈順卿茂才載、吳縣人、好為宋人樂府、曾輯美成邦卿堯章君特公謹聖與叔夏所傳名作、未完

谿山臥游錄續

鎮洋盛大士子履著

我欲乘風學冲舉、咫尺千山萬壑阻、
安得買藥逢壺公、跳身入此圖畫中、
煙霞氣味細領略、開我抑塞之心胸、
重呼癡仙作仙友、醉倒瓊蘇百斛酒、從此六法窺秘傳、解衣旁薄
揮長箋、隨君高馳出塵表、蓬萊絕頂崑崙巔、空青落手屏障濕、
寥天萬里驅雲煙、味霞山人李世則、虞山語谿人、工琴能詩、
精岐黃術、尤長於繪事、長卷巨幅、布置邱壑、具有法度、雖醉
後揮毫、亦必

甫遽赴玉樓、不勝悼悵、吳門王竹嶺、善山水、兼有耕煙石
師筆意、鹿城郎芝田從而受業焉、竹嶺負重名、吳中學丹青者
、爭集其門、或重幣邀之、不當意輒辭去、芝田之尊人澹翁、
聞其名、扁舟往訪、邀至家、客數月、而芝田之學大進、今其
齋中所藏竹嶺畫頗多、大約明秀而不入甜俗、深厚而不流板滯
、其標格無愧名家、竹嶺名三錫、字邦懷、吳郡人、或云、即
東莊之從子、蓋自婁遷吳者也、畫法清澁出衆、嘗有人負錢數
緡索畫、却之曰、古

心古人而追之

、余初搦管、

即師事之、時

時以甜邪俗賴

爲戒、一邱一

壑、一樹一石

、皆山人所指

授者也、既而

陸君子若、又

授余以變化之

法、又得王君

椒畦郎君芝田

、切磋面磨礪

之、轉益多師

、稍有進步、而橐筆遠游、不得與諸君追隨几案間、所以迄無成

就也、山人之子馨、字小霞、年十餘歲、即能揮灑大幅、後從

椒畦孝廉游、其學益大進、屈竹田別駕保鈞、胸有畫癖、鑒賞

極精、張氏之春林仙館、屈氏之谿山無盡樓、皆海虞珍藏書畫之

淵藪也、余客張氏、距竹田居僅里許、兩家珍秘、得以縱觀、竹

田子頌滿、字宙甫、余於乙丑歲晤見、時年僅十三、畫法宗北苑

大癡、生氣滿紙、一時有神童之目、後數年、余游浙中歸、聞宙

龍眠原贊

海音轟雷浪華

捲雪使大士者

飄嗽一葉此非因

緣非自然相款求

明月在爾林上

承與甲戌重元荷七

日高沙弟子

文通野林正活沐著

仲一校刊款文錄



學畫於王竹嶺、其畫近荆關一派、刻劃中仍有灑脫之致、小樓

一間、面對太湖、揮毫落紙、筆意儼然絕俗、邵仲游聖藝、

虞山人、耽於六法、至老不倦、其生平得力處在董思翁、余每

見其所作、雅秀恬逸之致、流溢絹素間、昔在虞山時相過從、

仲游年已七十矣、蔣有筠處士寶齡、亦虞山人、余於庚午辛

未間、見其所畫山水澹遠、有不盡之致、丙子夏、有筠訪余於

吳門、竟日論畫無倦容、其論用筆專尚生趣、用墨無取癡肥、

楊夢九山水

第十三次成績展覽出品

要於渾厚中見骨采、嘗為友人作澹墨橫幅、意致深遠、神味靜逸、

未完



夢九名瑞齡、河北任邱人、專攻山水、進步甚速、

此畫為楊夢九先生所繪，筆墨淋漓，意境深遠，實為山水畫中之佳作。

治印雜說續

航禹王世纂

一點一畫、矩度不苟、以之入印、亦尙不惡、此外蟲書鳥跡、其文不傳、後人謬為臆造、即宋夢英十八體、亦不足信、而明人以之入印、最為醜怪、萬不可效、「印之章法」章法者、全章之法也、欲臻其妙、當以古印為準繩、字之多寡、文之朱白、印之大小、畫之疎密、那讓取巧、俯仰向背、各有一定之理、而實無一定也

、字有有脚無脚之別、故言及此、不然、一邊見分、一邊不見分、非古法也、古印字畫、疏密肥瘦均勻者多、其不均勻者、必其斟酌盡善處也、不均勻、乃其所以為均勻也、篆文重文、皆作二小畫以代之、俗工作印、遇兩字偏旁相同者、亦作二小畫、謬甚、古銅朱文印、其字方正而多逼邊、邊與字畫粗細相等、或較字畫稍細、然古朱文小印、則多闊邊細畫、其字

、字與字必相依顧而有情、一氣貫串而不悖、如此、則自然美茂矣、吾子行云、印文當平方正直、縱有斜筆、亦當取巧避過、是也、然此所論、



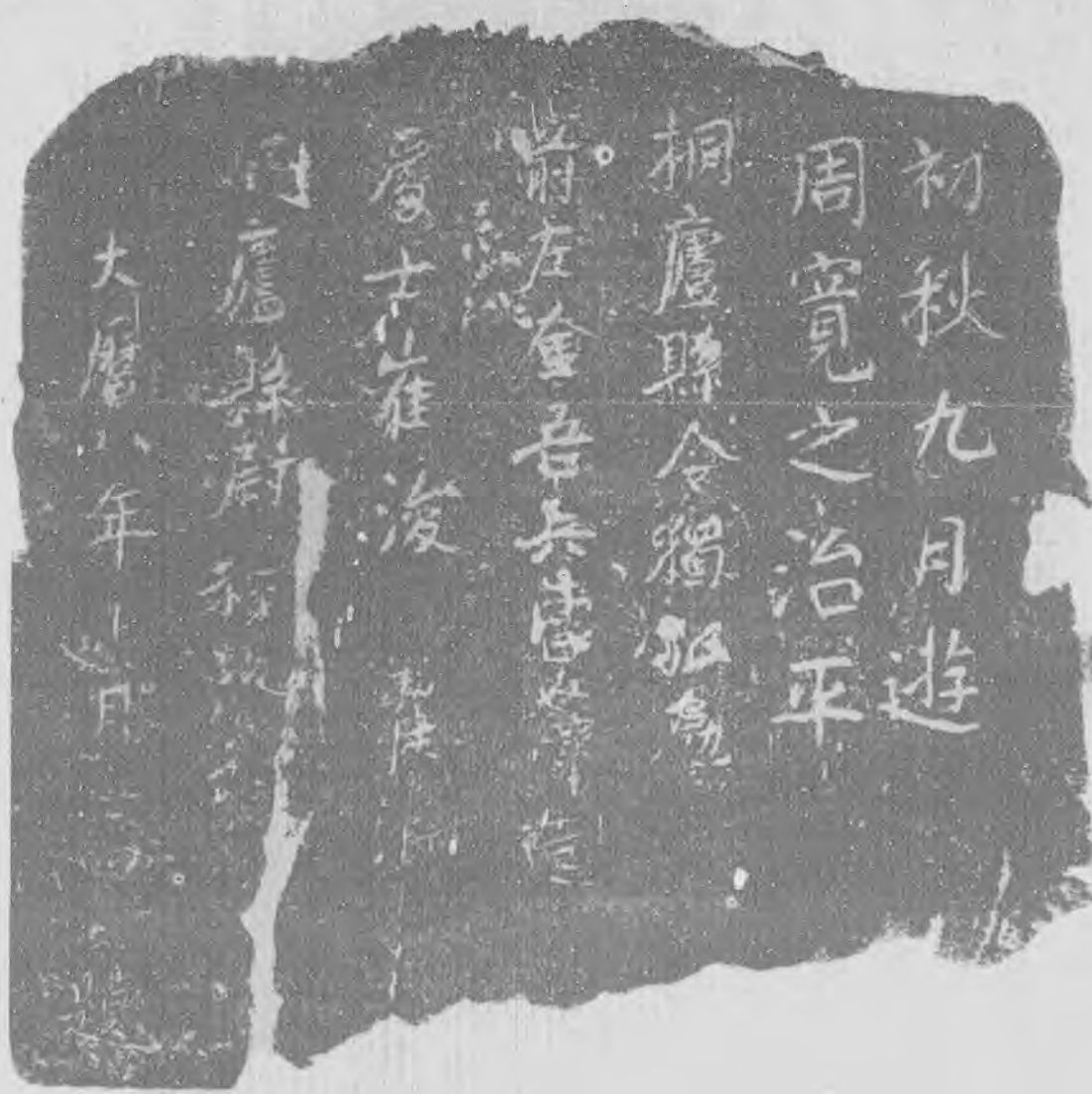
清盛大士山水

盛大士字子履、號逸雲、太倉人、山水派出婁東而能蒼秀、所以佳也、乃其常格、古印亦有用斜筆者、總在相配得宜耳、子行又謂印字有自然空缺、懸之最妙、是也、然又不可不知有一空處、必更必逼邊、不可使有空處、有空處、便不古、

有一二空處以配之、則相得益彰矣、子行又謂印字筆畫多者、佔地多、少者、佔地少、是也、但如四字大印、則佔地宜略相等、不可多少懸殊也、四字印、若前二字交界處、略有空、後二字無空、須空一畫地以別之

未完

予告歸、師驟得父母、喜甚、下云明年正月十四日己卯、以後為夏、為冬、為歲除、本傳俱有明文、後又云、庚辰朔之又二日、所謂庚辰朔者、即庚辰元朔也、以後為是年上元、為三月望、為孟夏二日、為仲夏十三日、為六月朔、為八月望、為九月二日及重九日、本傳俱歷有明文、似曇陽子化去、確於庚辰



重九無疑、惟文肅年譜、則云己卯九日、按文肅捐館之時、縵山已先卒、烟客尚幼、或譜出他人手、未及詳核、又按弇州續稿、有先師移龕、忽已三周、晨興作供、感歎有述、詩云、昔在庚辰歲、仲冬月二吉、於時自徐墓、少女風轉疾、冒雨扶師龕、倉皇以身袒、可為十一月二日移龕入城之證、與本傳又踰

月奉龕入觀之文相合、又云、師龕既已奠、予亦寧耳室、及三載俄已周云云、可為弇州在恬澹觀守龕三年之證、按曇陽子以節孝登真、本傳稱為三示節而後成終、君子謂師之為夫婦綱也、徐計至、師蓬跣而哭、出成製縞服草屨、御之以見學士夫婦曰、兒故郎身也、當為徐郎稱未亡人、一也、後至直塘謁徐墓、止享室東北隅、以一氈據地而坐、不復移足、暴烈日中、夜則當風露、蚊蚋羣嘖之、學士欲挽之歸、不可、以其言卒弗能奪、二也、化去時、出袖刃割右髻於儿曰、吾以上真見度不獲死、遺蛻未即朽不獲葬、此髻所以志也、為謝參議君、幸啓徐郎之窆而附之、三也、凡此純貞苦行、實足扶翼名教、如縵山手蹟蒼頭稔惡事、及馮孝廉大興朱文正公各論跋、可息積疑、又如還魂記之說、本屬委巷無稽、可置不論、此事嘉慶間青浦王蘭泉司寇來修州志、先高祖宮庶公為之辨論如此、又按王文肅公年譜、載萬歷二年甲戌、

為其子景韶置幣、一日桂酒掃淨室、閉門隱几獨坐、問之、則曰欲了生死耳、無何、景韶卒、即家守貞云云、又載萬歷七年己卯、公患痢頗劇、女桂手一杯水飲之、遂愈、築一淨室、手傍曰、曇陽恬澹觀、至是、云將於九月九日化去、至期果卒、時縉紳相送者駢集、而弇州公作傳備詳始末、凡數百言、其文載本集中、又赤水屠公為青浦令、有送曇陽大師絕句十九首、公亦嘗手書曇陽三嘆小詞以警世云云、年譜為縵山太史所纂、曇陽子己卯九月九日化去、與弇州所傳不同、先宮庶則據弇州傳主庚辰說也、曇陽子書法不多見、偶閱宣城梅鼎祚鹿裘石室集、曇陽子書陰符經跋云、曇陽子手書陰符經、貽學使徐公、是經論者、未完



徐庭祿
公升國
子監祭
酒、是
年女桂
年十七
、浙人

故都懷古詩續

廣慧庵主

奇秀曾從良岳移、攤書映雪眼如箕、因名
取義堪堅久、齋榜誰將宋石題、(北海快
雪堂改作松坡圖書館、堂前堆石、相傳自
宋大內良岳移來、若以良石名齋、最為恰當、榜曰宋石、於義何
取耶、惜哉、) 不見慈仁兩古松、孫枝盤屈尚如龍、毘盧高閣
今無跡、漫向窰竈想妙容、(慈仁寺清季改建昭忠祠、毘盧高閣
拆毀、兩古松早朽、
僅餘孫枝、窰變觀音清
像亦無可踪跡、)

以儒治國佛治心、萬
松出語如精金、不遇
賈胡誰識得、春雷相
報有名琴、(耶律楚
材參萬松老人、老人
語之曰、以儒治國、
以佛治心、字曰湛然
居士、老人又嘗向索
琴、楚材以承華殿春
雷、種玉翁悲風譜贈
之、)

未完

華品畫冊之十



骨采奚彰、蜂鬚蟬翼、草徑花房、廣搜並識、六藝津梁、
「樹石一樹、山之衣也、石、山之骨也、無石則無雄壯之體、
無樹則無儀盛之表、故樹分單夾、有散蜂聚蜂、蛇驚鴉集、雞
翎燕剪、珠綴冰稜、竹个樓團、簾垂穗結、飄縷簇角、攢針疊
紈、形各殊也、石分三面、有圭端刀錯、玉尺銀瓶、香案琴墩
、蟲集魚砌、覆盂欹帽、缺戕蹲獸、蚌殼螺羈、鳥單犀首、狀
各異也、春英夏蔭、秋
毛冬骨、雨葉暗而淋漓
、風枝亞而搖曳、煙中
之幹如影、月下之枝無
色、榆柳茂於村舍、松
檜鬱于巖阿、梧竹作于
園亭、瀟湘五獄、非大
樹叢木所施、複嶺重巒
、以攢點鬱葱為主、幽
巖古枿、老狀離奇、拳
石疏叢、天真爛漫、此
畫樹法也、層疊而秀潤
、崔嵬而顛險、嵯峨而
崩坤、嶢峴而嶙峋、立
執正而走執斜、正面平
而旁面仄、此畫石法也
、然皆山水中樹石也、
別有林木窠石、與山水

壯夫不為、
而昆蟲博物
、君子多識
、游園圃以
靜觀、募童兒以廣索、鬪蟋蟀以金龍、聽蒲蘆於筠管、
遺蛻曲懸於壁間、翅羽類置於冊中、晨瞻夕察、用志凝
神、若紀昌貫蠶、若病瘵承蠋、毫一揮而蠕蠕欲動、采
一設而聒聒欲鳴、我之為草蟲耶、草蟲之為我耶、天地之心、筆
墨之情、合而為一矣、贊曰、不蠲王蚊、諸虛奚相、音圖既闕、

分疆者、山水用意高深、回環有四時氣象、而林石則草草逸筆
自得、偃仰虧蔽聚散歷落之致也、六朝以前、未觀專門、法士尚
子、名始標也、立德白畫、粉本證驗、摩詰大石、風雷拔去、
畢庶子松根絕妙、劉郎中松樹孤標、王宰朱審之屬、楊炎脩已
之儔、並老松異石、風骨高竦也、彥遠云、樹石之狀、妙於筆

南 京 國 立 美 術 陳 列 館



偃、窮於張通、通能用紫毫秃鋒、以掌摸色、中遺巧飾、外若渾成、營邱特妙山水、而林石更造其微、東坡枯竹奇石、特出新意、南渡士人、希真貫道之流、皆善窠石、倪迂原本營邱、故蕭散簡逸、即林木窠石之派也、鋪觀前哲、枯濕之筆、隨意掃去、輪圓渾而身屈曲、轉有節而節有空、細梗柔條、無用雙鉤、錯節盤根、不妨擁腫、並參活法、自見天機也、至蘭竹之旁、瀾以片石、宜大塊之玲瓏、忌零確之壘砌、壺中九華、一卷如涵萬壑、峯拜丈人、盈尺執若干尋、縱有頑礦、亦須皺透、倘出湖山、必多穴竅、苔蘚生於隙際、石芝產在微窪

、黑白盡陰陽之理、虛實顯凹凸之形、經營至此、思過半矣、蓋木葉盡脫、筋骨顯露、山水中枯樹最難、因難見巧、減之又減、但存骨法、自含膏潤也、樹貴蒼勁、不貴狂斜、石貴秀潤、不貴枯燥、以兩三筆而槩二十七等之樹、以八九點而吞二十

六種之石、非有筆有墨者、不能窺李倪之萬一也、贊曰、山水附庸、蔚成大國、罕用丹青、巧歸破墨、枯中見映、柔而有力、傍竹依花、楂枒窮劣、「雜畫」博雅之徒、智術之子、凝思棧伎、極意掄華、秘閣香閨、不能掩其巧、山陬海澨、不敢藏其拙、於是畫區波詭、態不可彌、乃有吹雲之法、沾濕絹素、點綴薄粉、縱口吹之、自成雲氣、雖曰妙解、不見筆蹤也、惠之學畫不成、轉為塑壁、郭熙又出新意、改為影壁、張素敗牆之意、梓人畫堵之遺、游戲三昧、不堪倣倣也、術畫野鶴、衆禽集噪、希直花枝、游蜂立至、與夫野人騰壁、美女下牆、映五采於水、漢助郡 後魏騎中、起雙 都尉印 都尉印

絕絨絕畫絕也、沿及宋代、閩秀尤巧、絨用一絲、未完

龍於霧外、是猶傳繪草木、乃能歌舞變化、畫地成河、等於香刀吐火、並眩惑取功、六品、多至六十八、蓋亦猥矣、沽名亂藝、方術怪誕、畫法闕如也、海外善工、獻技呈能、含丹青以漱地、即成魘魅、畫龍鳳而點睛、必能飛走、寫雲國之烈裔也、梁高祖之照寫自夢中、于陀利國之陀羅也、宋釋迦之面、異乎中國、酷爾左國之覺稱也、風物山川、多用金碧、日本國之傳寫也、桃膠柳枝、合用堅漬、西天之畫佛也、松板疊扇之卷畫、倭國也、金銀箔子之花鳥、高昌國也、脩柄圓扇、畫作士女、則高麗國也、中華繡繡、蔚乎有文、十指之間、織雲霞龍蛇之錦、方帛之上、寫九州五岳之形、吳趙夫人、機

郡尉印



郡尉秦官、漢景帝更名郡尉、比二千石、中興建武七年、省諸郡都尉、有制賦即臨時置都尉、事訖皆罷、惟邊郡往往置都尉、魏

清 錢 楷 靈 巖 寺 圖



錢楷字裴山、嘉興人、乾隆己酉傳臚、歷官廣西湖北安徽巡撫、善山水、工隸書、

廣 諧 史 選 續

萬石君羅文傳、蘇軾、羅文、歙人也、其上世嘗隱龍尾山、未嘗出為世用、自

秦藥詩書、不用儒學、漢興蕭何輩、又以刀筆吏取將相、天下靡然效之、爭以刀筆進、雖有奇產、不暇推擇也

、以故羅氏未有顯人、及文資質溫潤、縝密可喜、隱居自晦、有終焉之意、里人石工獵龍尾山、因窟入、見文塊然居其間、熟視之、笑曰、此所謂邦之彥也、豈得自棄於巖穴耶、乃相與定交、磨礪成就之、使從諸生學、因得與士大夫游、見者咸愛重焉、武帝方向學、喜文翰、未完

固不得不以草聖推翁也、里居未詳、存考

華亭代有書家、明季董宗伯後、國初

孫樹峰可分一席、余有樹峰墨跡高幅、書

曠齋書畫記續

會稽誠謝鈞信齋甫著

法之妙、絕似宗伯、樹峰名岳頌、由學士改祭酒、亦官少宗伯、凌

姓為歙縣望族、有凌坦者、善墨戲山水、率筆焦墨、不拘拘於法度、有

徐青藤李長蘅之風、余藏有野橋秋興圖立軸、疎疎落落、頗得天趣、

上有句云、平灘煙

樹影模糊、一片秋

風落葉圖、獨向野

橋覓秋趣、墨林如

草笑人無、戊寅仲

冬、坦、有少白印

、在右方之上、

古畫以人物為第一

、谿山次之、花鳥

又次之、蓋聖賢仙

佛、使人因像生敬

、非苟作也、唐以

後、惟李龍眠不失

此意、余有紙本蓮

社圖長卷、仿伯時

筆意、非惟人物擅

場、而布景設色尤

漢 大 富 昌 宜 侯 王 塲



漢大富昌宜侯王塲

南新鄉山作也

、文曰、未附

、六富五峰所

昌、宜書蓮社

侯王、圖記、

家有十楷法秀

馬千頭潤、五

羊、當峯名伯

為吏、仁、字

上三句德承、

叶韻、徵明從

未一句子、工

不叶、書畫、

雖出陶不失家

工、字、

以刀畫學、

、草草、未完

而有逸致、

趙菱塢女畫士



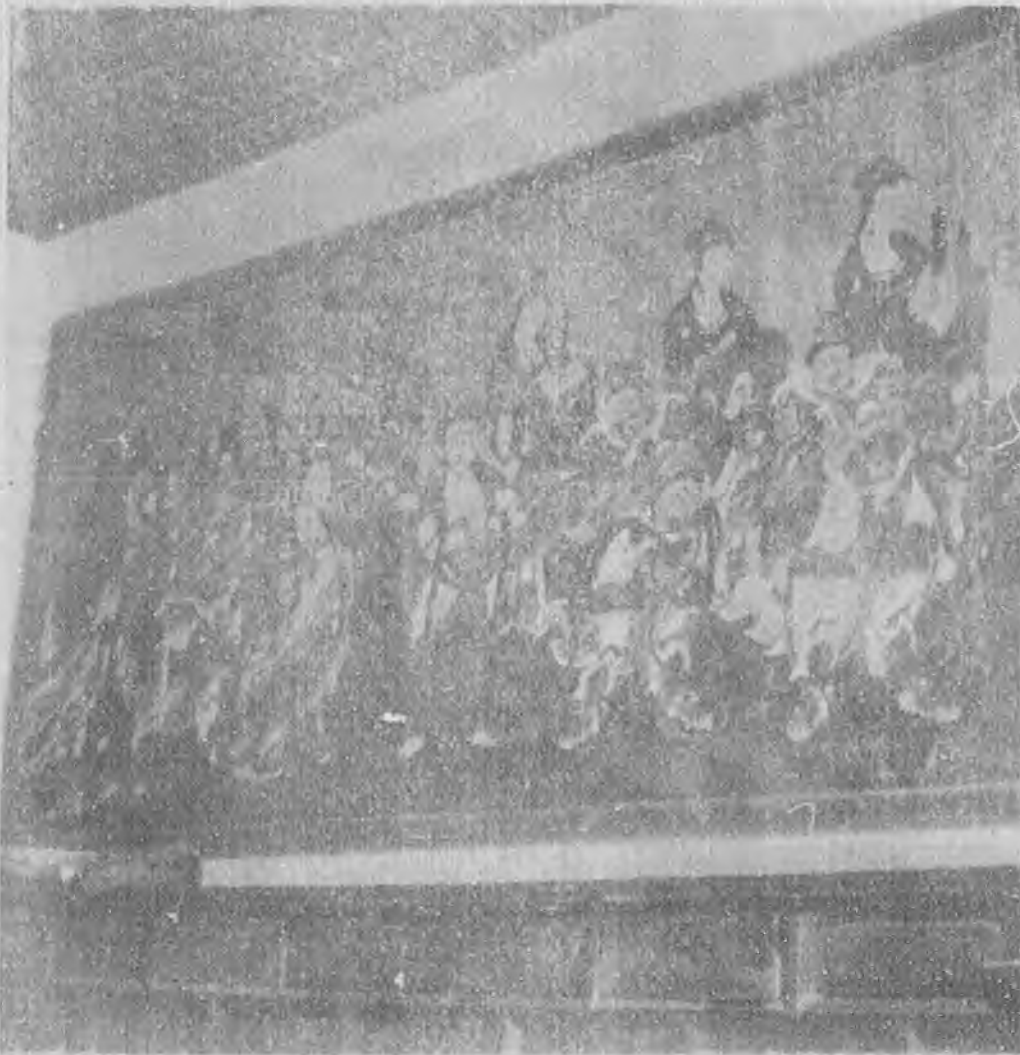
第三次成績展覽出品

八病說續
清吳鎮考訂

不得著元阮願字、此雙聲、即旁紐也、韻矣、况花斜沙除乎、此病犯者頗多、然不檢點、終與犯大韻、詩曰、丈夫且安坐、梁塵將欲起、丈梁者無異、梅注、初段引我本漢家女云云、之類、即為犯耳、一曰、十字中、用田豈此外遂無二句耶、如白也詩無敵、飄然思不羣、思為去聲、

賓字又用寅延等字、是犯、古詩、田夫亦知禮、寅賓延上坐、愚按此病、于聲調之虛實陰陽、最有關係、不第如宛陵所注、丈梁田延寅賓等字也、然而此等字、亦在其中、能悟此病、則聲調自高、梅注、丈梁二字、猶屬疊韻正紐、必如温飛卿棲息銷心象、簷檻溢豔陽、斯旁紐耳、此病攝入雙聲中、田延宜歸小韻、寅賓二字、亦當攝入疊韻中、不得謂之旁紐也、八曰正紐、如壬祗任入四字為一紐、一句中、已有壬字、更不得著祗任字、詩曰、我本漢家女、來嫁單于庭、是一紐之內、名正雙聲、一曰

上方山雲水洞觀音殿明人畫壁



、十字中有元字、又有阮願月字、是犯、古詩我本良家子、來嫁單于庭、家與嫁、乃犯也、愚按此病、即推廣大韻而言之、家嫁且犯、則馬把駕亞等字、無論出句對句、皆不宜用于麻

畫壁東西各一堵、昔年周養庵先生往游、愛其偉麗、題字廊間、永宜保存、今殿雖翻修、而壁未動、去秋再過、又復留題、先生、於古蹟、美術之維護、隨時不盡其力也、此朱羅如君攝贈、亟為付刊、以公同好、

即與家嫁略同也、(石崇詩、我本漢家子、將適單于庭、)詩病有八、總不出雙聲疊韻、雙聲稍難知、而亦不易犯、疊韻最易犯、而亦不難知、為今之計、但避大韻、已能免俗、餘如鍾記室所云、口吻調利、斯為足矣、再如疊韻正紐之類、皆能以病對病、則尤妙、以上八病畢、四聲始于周頤、八病出于沈約、詩之妙如斯而已乎、然不通聲病、終難言詩、初學者、當心領于筌蹄之外也、皮日休雜體詩序曰、未完

藝苑珍聞

名實不副、去冬教育部

遂有第二次全國美術展覽

會之籌議、旋以西安事變

延擱、今春乃決定於四月

一日開始、然為期已迫、

一面組織籌備委員會趕速

籌備、一面設法徵求出品

、內外合力、忙了兩個月

、方始完成、於四月一日

正式開幕、是日觀衆至四

千人以上、秩序良好、可

謂盛矣、該會名譽會長林

森、副會長蔣中正、蔡元

培、會長王世杰、副會長

段錫朋、錢昌照、出品總

計將六千件、審查入選者

、今書五十五件、今國畫

五百九十八件、古書畫四

百二十八件、西畫二百四

十六件、雕塑二十八件、

建築三十一件、圖書二百

三十五件、篆刻五十二件

、美術工藝內、銅器九十

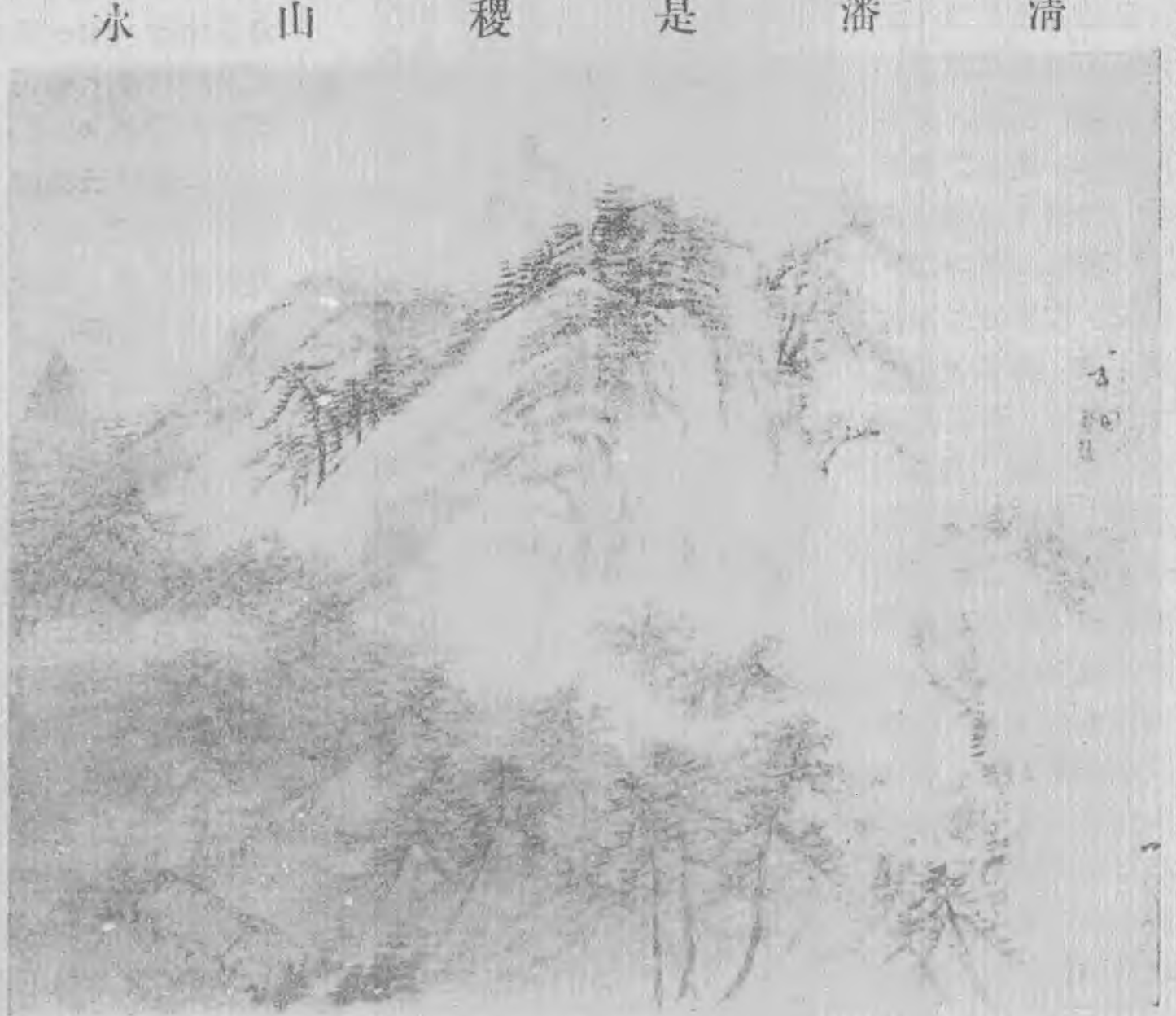
一件、圖案五十一件、陶

瓷一百六十三件、玉器三

十三件、漆器三十七件、雜品八十二件、織繡十八件、攝影一百

南京中國戲劇音樂院美術陳列館落成、實業部假此以為手工藝之展覽、然美術陳列館之第一幕、而陳列手工藝

九十一件、一次陳列未定者、於開會十日後、易換一部份時陳列、各組審查委員多係於美術上有聲望地位之人、中國畫學研究會會長周肇祥、評議張善子、張大千、皆在其列、周君事竣回平、當於本會常會日期、召集同人、報告經過、於國畫之作風趨勢、與夫改良方法、出品應有之知識、詳加講演、俾資觀感、聽者極為歡欣、又國府林主席因出巡湘粵、未能參預三月三十一日之邀請、然當今國畫審查之際、林主席翩然蒞止、詳加觀覽、並與各審查委員一一握手談話、表示欣悅之意、文化之重視、可見一斑也、皖北鳳台縣西南鄉徐王集地方、鄉民挖土、得獲銅器三十餘件、王福亭等、糾集族人、繼續發掘、又得銅器一件、瓦器二件、銅劍一、翠玉管一、玉錢大小五、及零碎玉器數十件、天津於三月間市立美術館、曾有郵票展覽、其中最罕見之品、為美國紀念郵票一、價值三千美金云、日人根津嘉一郎、將其所藏中國山西天龍山石像佛頭四十二顆中之三十顆、贈給英、法、德、荷、義、瑞典等十六國博物館、查我國古代造像、以外人收買、奸商因之串同地痞、



潘是稷字南田、號墨癡、常熟人、以寫竹及花鳥名、而山水乃疏秀如此、真不可測也、

於美術宗教皆大損失、天龍山佛像盜賣一案、

即有某國人關係、至今案仍未結、根津正不妨仿「風雨」凡畫滯風照昔年益田玉成栢木蜀江、將江寧樓霞出佛頭、樹梢柳梢搖良多姿、畫雨但染雲氣下降

送還本山供養的故事、送還山西省府、加以修復、豈非善補過者、而乃分贈各國、李

俾永擱不返、是可痛也、北平研究院以時屆初春、決

定派考古組主任徐炳昶、攜同大批工作人員、赴南陽鄆

鄂兩縣、從事考古工作、陝西門鷄坑一帶發掘、仍將繼

續進行云、北平古物陳列所、武英殿南武備庫燈庫凶

寫庫等處、舊存武器什物、久矣無人過問、周肇祥氏任所

長日、曾經查看、擬從事楷理、後以辭職中止、近來該

所檢查、清出明時高麗寶刀靖鞍火槍等物甚多、而燈庫之

各種、及鎖子鐵甲、鑲嵌馬各式明角燈、彩繪精緻、古節

香古色、始得遠山意味、凡繪

事情之影、又兩邊排偶發唐、峯頭對齊、皆實

是遠山之病也、續著「雲烟」石澗氣暈則

雲生、初起為嵐氣、嵐氣聚而不散、薄者為烟、

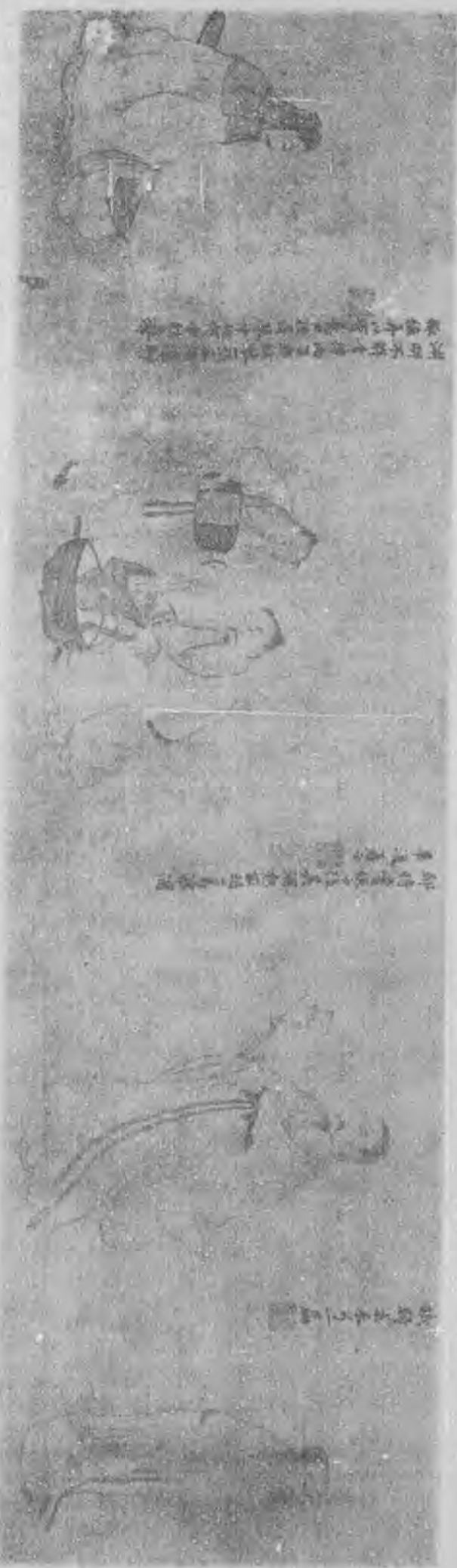
烟積而成雲、盡雲之訣、在筆落要輕浮急快、染分濃

淡、或乾或潤、潤者漸漸淡去、雲脚無痕、乾者用乾二

筆以擦、雲頭有吞吐之勢、或勒畫停雲以衝山谷、或用

游雲飛抱遠峯、筆墨之趣全在於此、雲烟本體得當、不滯不枯、使石上蒼潤之氣欲吐、是得墨

原虛、無頃刻不變遷、舒卷無定、作者須參悟雲之氣也、不知此法、淡雅則枯澀、未完



、以隨風勢、濕氣上蒸、烟霧杳冥、野水漲溢、隔岸人家在

隱見出沒之間、林木枝葉雖披

中、一點逗呈露、斯為有得

、歷觀往迹、余為米海岳首屈

一指焉、「得勢」畫山則舉

轉樹石、俱要得勢、嶺有平易

之勢、峯有峻峭之勢、巒有圓

渾之勢、懸崖有危險之勢、遙

岑遠岫、有層疊之勢、石有接

角之勢、樹有矯穎之勢、諸凡

一草一木、俱有勢存乎其間、

畫者可不悉哉、至於主山為綱

、羣峰拱揖、布局立稿、落筆

時一得大勢、作者先自悅目暢

懷、遂縱染如意、筆筆得趣、

故得勢是畫家一大關節也、「自然」古人每一畫成、大而

是其功力純熟、以筆墨之自然

、合天地之自然、所以稱獨絕

也、學者火候到則呼吸靈、誠如風行水面、自然成文、信手拈來、頭頭是道矣、「氣韻」

凡物無氣不生、山氣從石內發

出、以清明時望山、其蒼茫潤

澤之氣、騰騰欲動、故畫山水

、以氣韻為先也、然有氣則有

韻、氣韻由筆墨而生、或取圓

渾而雄壯者、或取順快而流暢

者、用筆不痴不弱、是得筆之

氣也、用筆要濃淡相宜、乾溼

氣也、用筆要濃淡相宜、乾溼

面	積	一	期	三	期	六	期	十二	期
全	面	十二元	三十元	五十元	八十五元	半	面	七元	十七元
四分之一		四元	十元	十七元	三十元	封內及底外均作為特別地位照表加倍收費			

後魏太武帝東巡御射第二碑拓本

河北某縣山中出土允稱瓊寶藏者不輕示人此次襄纒設法拓得二十本同人分配尙餘數份寄存本刊發行所代售每份實價洋三元外埠加郵寄掛號等費一角八分附有排印周養庵先生跋尾以供參考

倫池齋南紙字畫店廣告

本齋新到大批各種顏料畫絹生熟宣紙六吉料半等宣以及圖章印泥筆墨書畫用品無不全備如蒙 賜顧零整批發格外價廉
北平琉璃廠廠甸西路北 電話南局三三〇六

蕭龍樵先生畫萃第一集出版

龍樵先生爲中國畫學研究會評議山水功力湛深神韻兼到久爲世珍茲徇友人之請出其所有先刊第一集十四幅玻璃版精印裝冊售洋二元本刊發行所及各大南紙鋪均有代售

三版第一集 第一期至 合訂本 已出版價仍六元

二版第二集 第三十一期 合訂本現已售罄 市外均加郵費一角五分

第三集 第六十一期 合訂本現價二元
每月一册 定價一角八分

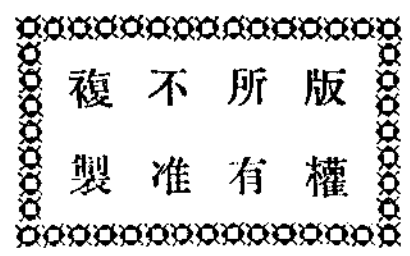
主辦者 中國畫學研究會
北平前外虎坊橋越中先賢祠

發行者 藝林月刊發行所
北平宣內頭髮胡同二十四號
電話 西局一三八號

印刷者 和記印書館
北平西長安街八十二號
電話南局六百七十七號

代售處 北平琉璃廠 榮齋
東安市場 瑞文齋
西單牌樓北 永豐齋

各省代售處
杭州 太平坊 王星記扇莊
天津 日租界新德里八六號李清海
漢口 寶華街 淳輝閣
漢口 交通路 榮齋
上海 河南路 榮齋
南京 延齡巷 榮齋
濟南 西門大街路南東方書社
廣州 永漢北路聖賢里林記書莊



河 北 博 物 院 畫 刊
(原 名 半 月 刊)
材 料 豐 富 興 趣 濃 郁

內 容
以 歷 史 學 術 自 然 科 學 爲 主 文 字
與 圖 版 並 重

定 價

零售 天津 每 期 六 分
外 埠 每 期 五 分
定 閱 全 年 二 十 四 期 天 津 一 元 一 角
外 埠 一 元 三 角
全 年 (計 二 十 四 期) 現 已 打 出 四 冊
合 訂 本 每 冊 定 價 一 元 五 角
(直 接 購 買 九 折)

郵 票 代 價 不 折 不 扣

代 派 處

天 津 南 市 廣 興 大 街 楊 記 派 報 社
北 平 宣 外 鐵 老 鸛 廟 永 豐 報 房

發 行 所 天 津 新 車 站 東 本 院

周 養 庵 書 畫 撰 文

北 平 琉 璃 廠 各 南 紙 店 皆 有 潤 格 收 件 處 各 南 紙
店 隨 封 加 一 撰 文 須 先 具 事 略 允 撰 面 議
直 接 送 頭 髮 胡 同 二 十 四 號 本 宅 者 不 收 隨 封

滬 華 館 畫 馬 潤 格

已 已 年 冬 重 訂
琉 璃 廠 各 南 紙 書 畫 店 代 收

堂 幅 六 尺 八 十 六 元 五 尺 六 十 四 元 四 尺 五 十 二 元 三 尺 三 十 六 元 二 尺 二 十 八 元

橫 幅 同 上 每 件 畫 馬 三 匹 過 三 匹 加 半 至 八 匹 加 倍 再 多 另 議 手 卷 每 方 尺 十 元 視 尺 數 多 寡 酌 畫 冊

頁 每 開 十 二 元 以 一 尺 計 過 三 尺 酌 扇 面 每 件 十 四 元 過 尺 扇 面 加 倍 每 件 畫 馬 二 三 匹

點 品 他 獸 另 議 劣 絹 限 期 均 不 應 畫 潤 查 先 惠 隨 封 加 一

平 西 萬 壽 山 (即 臥 佛 寺 西 溝) 風 景 地 租
給 建 築 辦 法

- (一) 可 供 建 築 之 地 勘 定 若 干 段 多 至 十 畝 少 至 二 畝 (二) 有 押 租 者 每 畝 收 押 租 銀 十 五 元 每 年 上 期 交 租 洋 四 元 期 滿 押 租 並 不 退 還
 - (三) 無 押 租 者 每 畝 每 年 上 期 交 租 洋 六 元 (四) 建 築 圖 樣 工 作 方 法 須 得 山 主 同 意 (五) 租 用 期 爲 二 十 年 期 滿 建 築 物 爲 山 主 所 有 不 得 毀 損 如 須 續 租 另 行 商 訂 (六) 山 中 一 切 有 關 公 益 之 事 項 及 禁 約 共 同 遵 守 (七) 如 欠 租 至 二 年 租 約 失 效 山 主 得 扣 留 建 築 物 (八) 如 房 屋 無 人 看 守 亦 無 委 托 照 料 山 主 得 暫 時 保 管 收 用 以 免 廢 壞 倘 有 欠 租 照 第 七 條 辦 法 (九) 如 租 權 轉 移 須 先 得 山 主 同 意 不 許 讓 與 非 中 國 人
- 附 則 本 山 主 目 的 在 合 衆 力 造 成 林 木 優 美 建 築 清 雅 之 游 覽 區 域 對 於 藝 術 家 農 林 家 文 學 家 尤 爲 歡 迎 如 合 意 者 請 到 北 平 頭 髮 胡 同 二 十 四 號 商 辦