

中華郵政特准認為新聞紙類

第二十五册 (第四十九、五十期)

馬藍田叔岳峙松年圖 (1953年)



# 湖社月刊

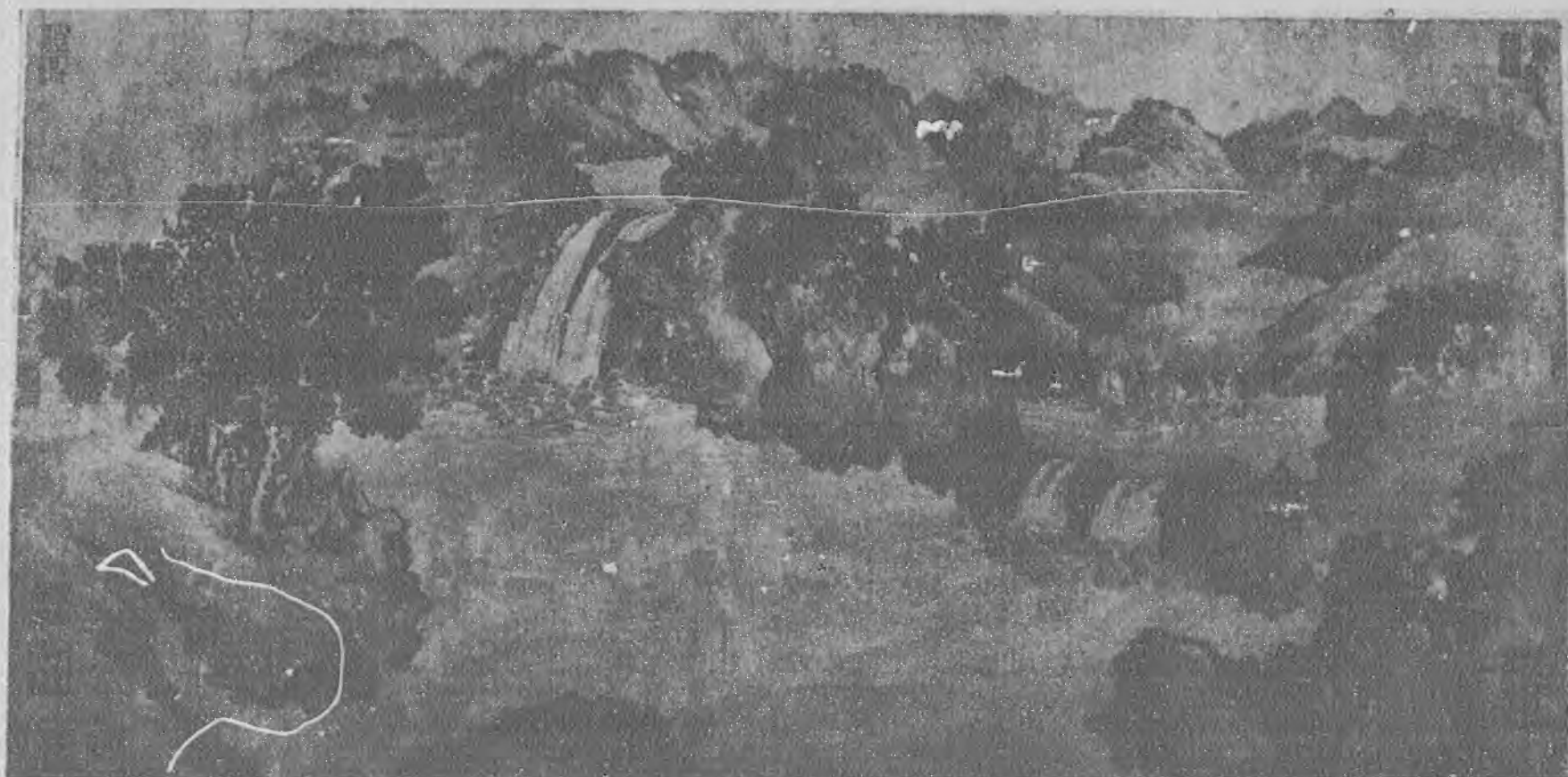
中華民國十八年十二月一日出版

譚澤闓





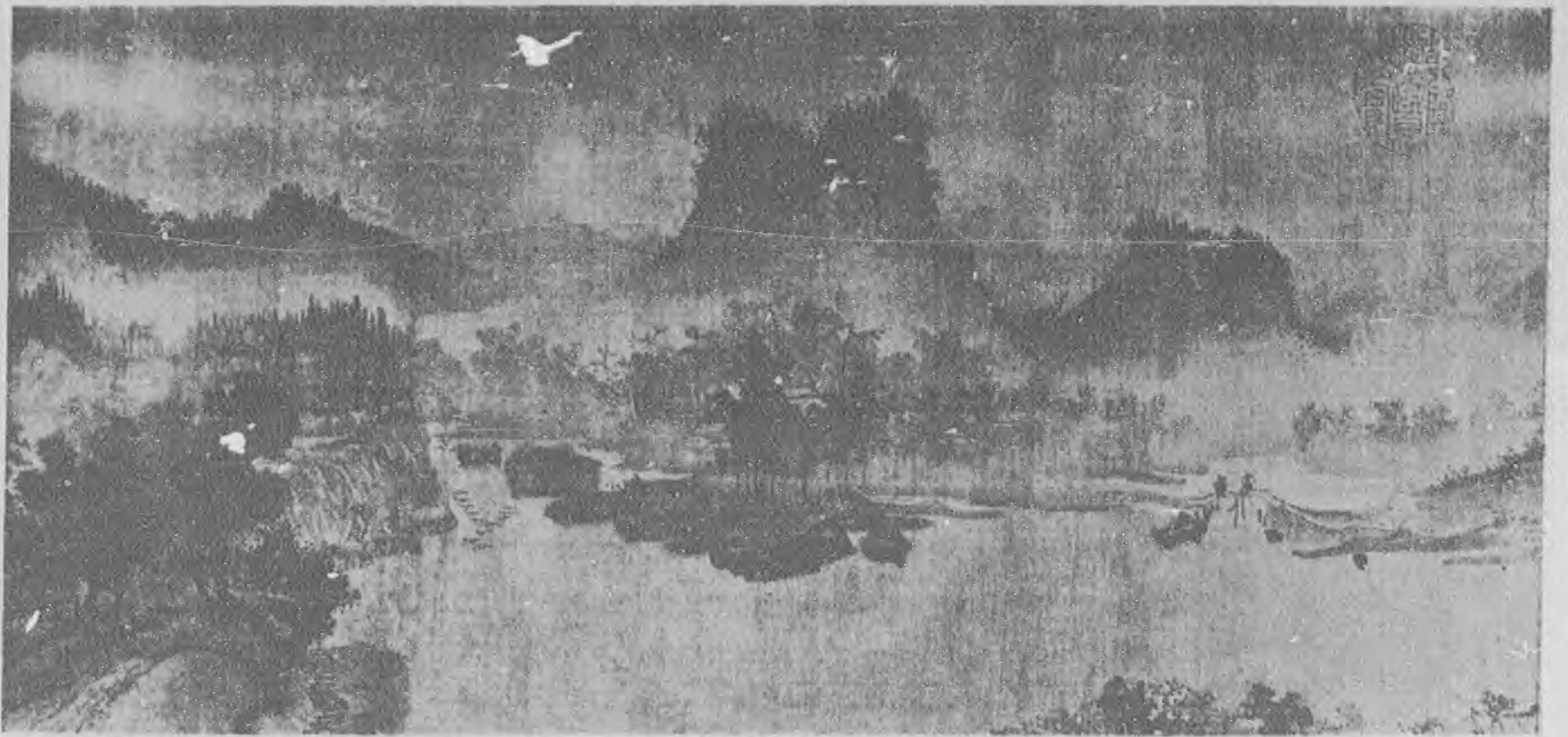
宋 李 龍 眠 仿 盧 鴻 草 堂 圖 其 十



宋 梁 楷 六 十 應 真 長 卷 其 十 一







元 趙 子 昂 鵲 華 秋 色 圖 題 跋

中日現代繪畫展覽會演說詞

王一亭

今日中日兩國。現代繪畫展覽于上海徐園。集兩國藝術界之精英。聚會一堂。誠盛舉也。此次出品。派別雖微有出入。源流則實歸一致。何則。中日兩國畫法。均以書字為根本。故凡畫之佳者。其用筆無不含有書法意味。兩國文字既同。此根源相同之要點也。但吾國自宋代重視藝術以來。于是有畫家輩出。在元代則

余二十年前見此圖於嘉興項氏以為文敏一生得意  
筆不減伯時遠社國每往來於懷十年長五日項  
時以扁舟訪余傷此卷畢余則遠社已先在墓上  
臣相展視之乳黃紙伯時不可使定津之劍久刺  
雖孤逆屬余歲之戰鳴海其名祀于冥陰也

此卷之妙與志世畫所無從錄名  
如松陰在伯時國勢為故實一展完紙  
少至多三月之內獨獨望記家  
種成故碑用電煤理宜志北開情  
此圖之筆上天美乃為及名上能去  
各其不河運西法系以有也為鶴山向  
國本之而到時郵報以京廣吳興畫  
其以不者如體今風京安得而一畫  
其類相相在畫去許甚其香油龍人故  
之類其相其與自記云東而鶴  
山也其法其法其法其法其法其法  
其法其法其法其法其法其法其法  
其法其法其法其法其法其法其法

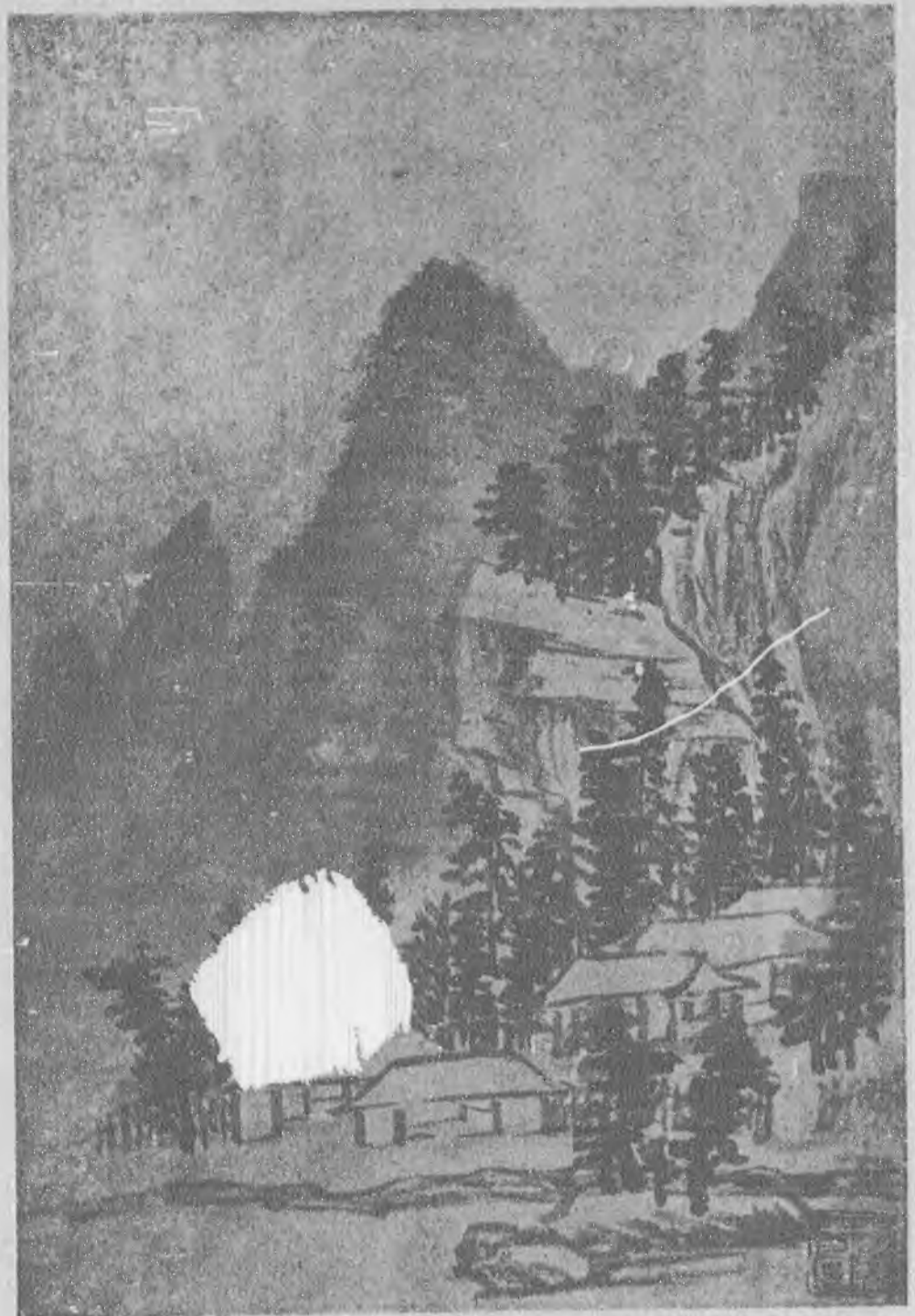
四景閣

王一亭

王一亭



(胡冷庵藏)

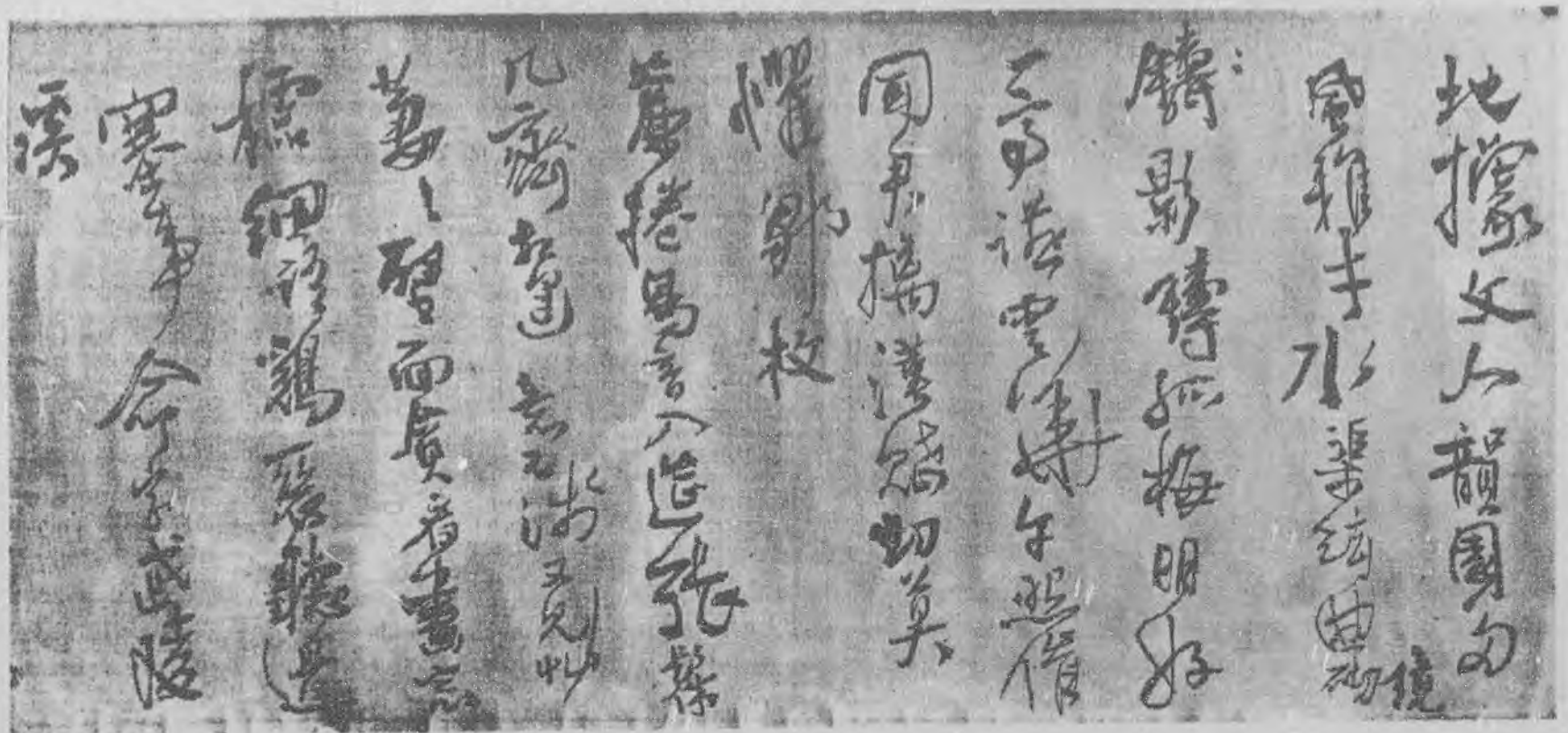


國家不以此事為重。畫筆遂流入寫意一派。大都高人逸士。借發揮性靈寫其高尚之志趣而已。而畫風遂為之一變。今吾國畫家。幸尙能融會宋元。恪守宗法。而日本畫則更能採擇歐風。自成新局。此則吾國人所不能及者。今者日本各大畫家各藝術家。連袂而來。濟濟一堂。推襟送抱。豈非千載一時之佳會。且兩國所陳列之作品。又分山水花鳥人物。各列一室。向則別峯判嶽。割海分江。今則共並既摹。互資借鏡。以山水一門論。太行與富士爭雄。琵琶共洞庭一色。以花鳥一門論。則春櫻與牡丹齊艷。迦陵與頻伽同旨。至人物一門論。則又分明表現。兩國之羣賢畢至。儼然一幅徐園雅集圖也。然吾今日更有所望者。此會之後。兩國畫界。必能更組織一種東方畫風。則於畫界優良最高尙之流派。行將產出一寧馨佳兒。于明年再開會時。請吃湯餅喜宴也。

畫學講議 (續)

吳興金紹城著

明王覺斯行書詩長其二 (胡冷庵藏)







大魏延昌二年造像 (高四尺五寸 廣二尺)



夫如是。品格之高下。固在乎意。意得則自見活潑潑地。出神入化。理顯氣充。拔俗出類。其意趣之表現。即個性之靈感也。故論畫者。要先知其意之所在。觀畫者。亦要探索其意之究屬。觀畫論畫。既在乎意。而學者之習畫。可不注重於意乎。意之注重云者。是對於入手時將化工與古法。不即不離。有規有程為要。王麓臺有云。不在古法。不在我手。而又不古法我手之外者。此即注重於意之明徵也。學者落筆。能本於意而發揮。當可臻於妙境。更進而能於無意中傳出有意。則其神妙處。益不可以言語形容其所以也。發於意者。其筆墨運輸。濃淡疎密。隨手構造。曲折境界。自能如其心之所致。所謂如是我想。如其其形。如是我揮。如其其境與景也。如是則無有乎不當。如是則無有乎不形其活躍者也。處處露其天真。即處處得心應手也。若為已足。若為未足。若為其已足者。審



視之含有未足之似

。若爲其未足者。

細味之實有無可增

加。天機之勃露。

超於筆情墨趣之外

也。若有出於有意

無意之間。使人靜

觀。皆得其宜。古人手澤。

多有神妙莫知其所由。

甚或有草草不經意處。

而其筆法之玲瓏。氣韻之神妙。

克奏自然之效者。端賴不泥其跡

。不遺其神。卽無意中傳出有意者也。

莫謂怡情適性。文化之精神寓焉。

莫謂繪素微事。國粹之精華在焉。

莫謂藝術無關乎學業。個人之心思知能係焉。

莫謂畫形圖影。徒供賞悅。生物之仁心

化育託焉。繪學之表徵。其筆墨體無不具。

其功效爲用無不周。鳥可視游藝爲無關乎世運哉。

雖然。人當潛修學藝時。凡賞心

悅目。

清石濤人物山水花果册其八



閣帖傳真錄（續）

泉州帖

泉州府學閣帖十卷明太祖洪武四年辛亥泉州知府常性得淳化帖原本以劉次莊釋文敘而刻之宣德中石人秘府顧從義潘元亮均有翻刻本（

定海方若藥雨甫輯

清石濤老年對題山水冊其一



見大瓢偶筆碑帖總目 續格古要論）

泉州帖余得一部較馬蹄帖細而無水裂紋第八卷王羲之鐵作草書字亦稍大然筆畫多不全（見大瓢偶筆）（按泉帖既刻釋文自與莊氏張氏本不同易辨惟仁宗朝收入秘府拓本亦不易得）

遵訓閣帖

遵訓閣帖十卷明肅王翻刻淳化閣帖（見大瓢偶筆碑帖總目）

明諸王刻法帖者三一周王刻東書堂法帖十卷一晉王刻寶賢堂法帖十二卷一肅王翻刻淳化閣帖十卷所謂遵訓閣法帖是也寶賢遵訓互有得失東書則直周王自書矣（見大瓢偶筆）（按遵訓即稱肅府本東書以淳化為主寶賢以閣絲大觀寶晉為主）

顧氏本

上海顧從義借同邑潘寅叔宋榻閣帖翻刻于家有賈似道印秋壑印長脚封字印周密印袁尚之題名及卷葉銀錠扣計數帖尾有元至正二十五年七月望縉雲周以載明嘉靖季冬朔日東海顧從義隆慶元年四月朔日長洲文彭跋按潘氏得之吳門袁尚之不知得自何人不知何人得之周以載以載得之龍江金氏金氏得之吳門鄧氏鄧氏得之周公謹公謹得之賈師憲蓋淳化祖帖也故當世閣帖以顧氏本為佳今顧氏本又師憲蓋淳化祖帖也故當世閣帖以顧氏本為佳今顧氏本又

有翻刻余見有賈似道秋壑印而無長脚封字及周密印者有賈氏三印而周密印刻為陽文者有周密印刻陰文而無三跋者妍媸迥別肥瘦不同蓋又失顧氏之面目矣（見大瓢偶筆）（按俗稱宋刻帖為大銀錠本顧刻為小銀錠本誠較諸刻為肥然小銀錠本亦多有不攝三跋當時飾作宋榻今轉以無跋致憾）

薛氏帖本



順治十七年薛所蘊得衛源閣帖石乃補刻二十九段上有銀錠扣較肅府顧氏本俱勝（見大瓢偶筆）

### 欽定重刻淳化閣帖

欽定重刻淳化閣帖每卷後標乾隆三十四年歲在己丑春三月奉敕正宋淳化閣帖初搨模勒上石二十八字（見鳴野山房彙刻帖目）（按所據為內府舊藏賜畢士安本重刻首冠上諭一道後每卷御識訂正凡十段並模畢士安識語蘇頌李洪王鉉孫承澤諸題跋）

閣帖偽帖抉疑（按楊大瓢云樂毅論王著偽書李白狂草葛叔忱偽書絕交書李懷琳偽書大字蘭亭徐鉉偽書筆陣圖李後主偽書自米趙一出帖無有不偽者矣此經諸家抉出

疑錄于閣帖考正不敢謂即此已足無復餘疑）

### 法帖第一

#### 漢章帝書

梁武帝得右軍殘碑令殷鐵石搨一千字周興嗣次為韻語詔蕭子雲寫進始有千文之目安得漢章帝時遽有此書周憲王東書堂帖目為杜度書度亦漢人決非是也或云即當年蕭子雲寫進本子雲筆力駿勁並駕元常此書筆柔韻俗了乏勝趣當是俗手亂集千文字偽為古體以眩俗目蓋即後安軍破堙等帖一手偽書耳當年奉詔摹書古帖為典甚鉅乃開卷第一帖便以偽書先之他復何說乎

#### 晉武帝書按應列宣帝後

元章謂此為孝武書按後譙王帖與此不類譙王帶俗此較清迥決非一手書然此雖清迥亦決非真黃長容謂後人依仿者是也

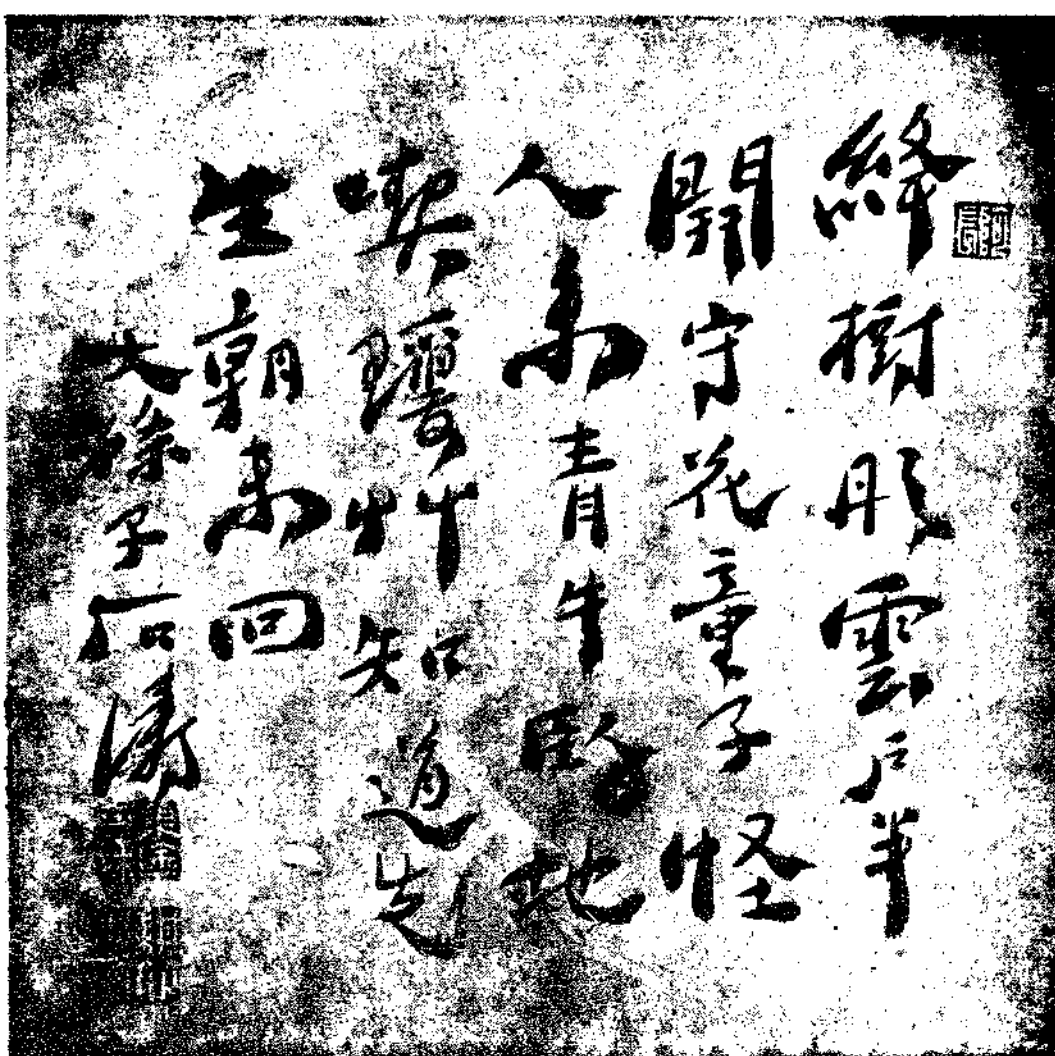
#### 東晉元帝書

元帝宣帝曾孫述書賦稱其豪翰英異用筆可觀此安軍帖筆勢糾繞全乏骨力米黃目為偽作信是中秋帖米老亦日為偽愚謂此五行風韻淳淡無前帖糾繞惡習為偽恐太過

#### 東晉武帝書（按應作東晉孝武帝）

譙王譙剛王遜也宣帝弟魏中郎進之子仕魏關內侯武帝受禪封譙王以武帝泰始二年薨安得至孝武時尚有書乎其偽無疑大觀移置武帝省啟帖後於世次為得然書法却是偽也

清石濤老年對題山水冊其一題字



齊高帝書（按應作南齊高帝）

齊高帝蕭道成也帖口當稱南齊高帝淳化但稱齊高帝者失之北齊高歡廟號高祖故知高帝之當為蕭道成也書法笨弱米日為偽信是（按此即稱破壁帖）

### 清 錢 維 城 山 水



梁武帝書（按後不應另列高帝）  
數朝帖與前誰王破壁等帖同是一手偽作長容以為筆勢糾繞其偽不疑是也至謂此三帝草書當是李懷琳偽作與七賢帖同恐是過論

今觀懷琳臨絕交書筆力圓勁直擬右軍以此三帝帖比之譬若泰山之與糞壤不倫甚矣

梁高帝書

梁高帝即武帝也姓蕭氏諱衍廟號高祖武帝帖口既誤以祖為帝又以高帝與武帝分為二人尤不直一笑帖口下旁注小二字豈亦自覺其非故特注明一人分為二耶至米老以為齊高帝竟未察帖尾有蕭衍字者耶

### 清 梁 次 典 山 水 屏 其 二

此與上數朝帖同是一手偽作筆柔韻俗米鑿良是

梁簡文帝書

簡文帝諱綱武帝第三子此水淺帖與上梁高祖書如出一手其偽不疑



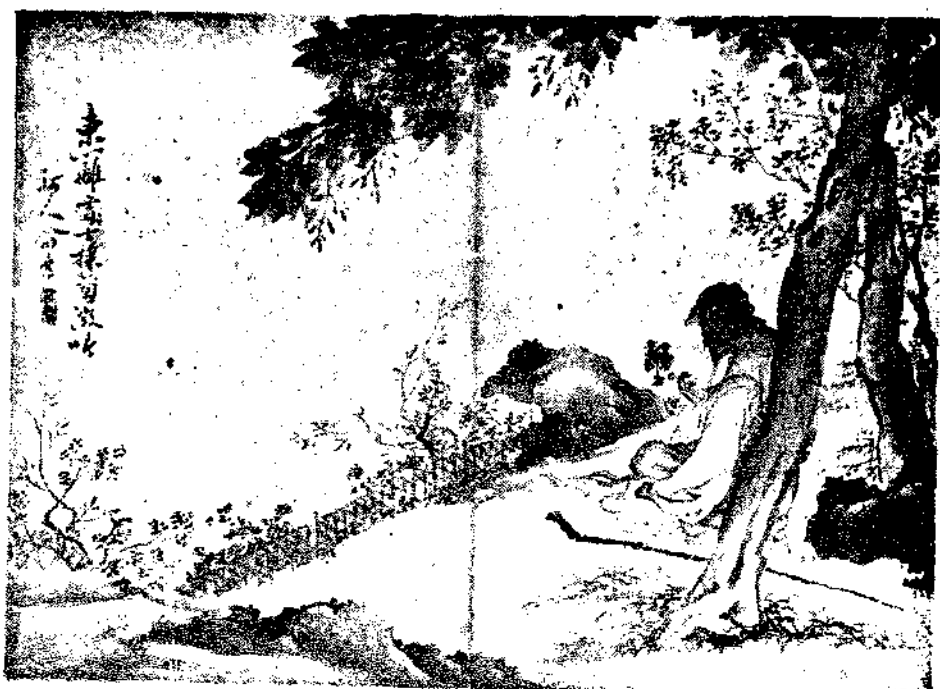
（未完）





。肆意興作。其好尚之心。實有超越乎前代。當是時也。凡具有藝能者。相率而居於蜀。於文物萃薈之地。轉而移聚於西蜀。迨後宋藝祖下江南。從前避地入蜀者。復相率而歸於汴梁。因時代之變遷。而在國粹於因循轉移之地所也。溯宋代開國之始。優遇畫臣。蔑以加矣。翰林圖畫院之設。其表重於畫藝。優待畫臣。概可想見矣。是為前代所未有之特創。流百世後。遵循有緒也。於以知宋代繪素藝術。可謂繼前代之已往。開後世之未來者也。進一步言。使不有宋之提倡。即春秋之車旂器服。葩經之草木虫魚。麒麟閣功臣之圖。舉凡藝術之古意。欲綿遠永存。而不息滅者。能乎否乎。由是而言。全賴宋之當道。正羣衆之趨向。發揚藝術之妙用。器重藝術家之人格。以致後世統緒未墜耳。逮及思陵。做太學例以畫試士。是將前之圖畫院繼行而推廣。其雅有好。尙當亦可想像及之。當時詔書特下。勅令課題以畫取士。昭告於天下。由是而甚至列朝官

清俞麟人物册其二



略述繪畫源流(續)

金潛庵氏

有宋之世。理學昌明。大儒輩出。對於物理性理。無不研究精詳。繪學一門。物理性理寓焉。所以當時畫家有名人物。為古今前後歷代之冠者。亦由是而來矣。故有唐文物。經五代之凌替紊亂。變故紛乘。凡文化事業之流風餘韻。幾幾乎殆矣。使不有趙宋之出。不特繪事之絕而不續。即凡關於應有之文事。恐亦未由遞傳也。李唐之興。其初以長安為萃薈之區。及至江南後主。僻處西蜀。於藝術一道



余在十年前薄游楚澤筆耕餘閒好爲模山範水之戲無師承無善藍本曾未窺古作者之藩  
 離自壬午之秋移來皖國從事節使幕下遂不暇及此願素心之所趨嚮未能忘懷偶於燈右  
 漫作小方或仿摹或出意造以寄一邱一壑儵然遠舉之趣適簡書篋得此三十紙加以題志  
 自維天資學力兩無足稱不免於讖嘲隴笑奚可以自存耶情之所鍾不忍付炬有愧徹帶之  
 喻矣

職。以畫職居首位。我國繪事之優隆當於斯時爲最。並是稱藝術隆盛  
 極形之時代也。其所以爲歷代之冠者。良有以也。較之五代前之李唐  
 。猶之周之視夏商。監於二代。郁郁乎文哉之概也。即就徽宗之藝學  
 而論。其花鳥山石人物也。謂爲入妙品。墨卉墨石也。謂爲入神品。  
 以九五之尊。繪學猶卓卓堪稱。下此者。諒亦爲當務之急。專心致志  
 於此。更不乏人矣。此所謂上有好者。下必有甚焉。畫風之競尙。非  
 皆由於上以是求之力哉。否則殫精竭慮。胡爲而僅僅乎從事於此焉。  
 南渡後能乎迭出。

藝術炳耀及於後世者。而後世得有瞻仰手傳之精妙。亦賴當時繼承有緒耳。由是韻事之流傳。與世綿亘。益見其靡已也。(未完)

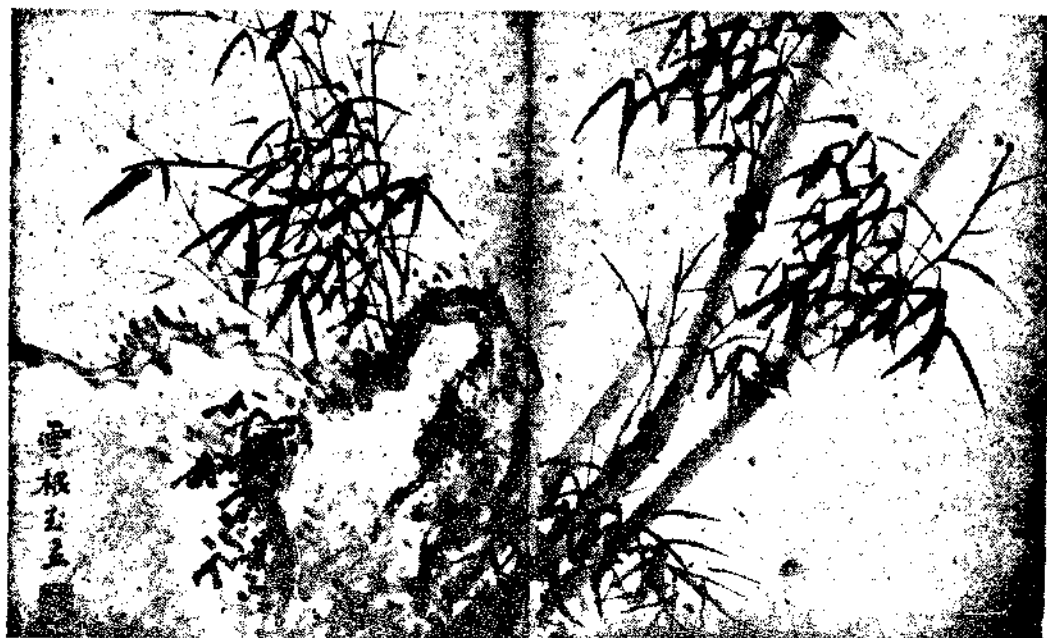
師雲居畫贅

卷二協藝

(續)

古人論畫曰心巧曰精思融貫天資學力交資之謂也而非躬閒心靜無俗緣相糅雜則爲之亦輒不工

清 呂 華 寫 竹 冊 一





王一亭寫癩犬亂吠圖



表聖品詩曰生氣遠出即畫法氣韻生動之謂曰脫然哇封即畫要變異合理之謂索解有得從而覃思深造積久而筆無滯機庶不為蹊徑所拘而有游行自在之樂矣畫法志俗最戒市氣誠以闢闢之間為俗地處俗人適與雅道戾而且害之也欲醫其俗不外以文澤為鍼砭使市氣癢癢由漸消化俗志而雅韻相浹惟地若人亦安得而囿之耶詩文須於澹遠處領其豐神孟陽疏林瘦石落落入妙由澹遠也非舍其迹而會其神遠能膈合道妙酒旗風影落春流寫江湖散人詩意萬縷煙絲中如拂新荷香氣溪上村店度約為誰其將買醉來乎白樂天詩仙禽狎君子其壽千載氣凌雲若大有倍於尋常者遇其人則樂與相處似為耳目近玩而要未知其真也世傳錢叔寶久在文太史門牆於其臨池染翰時熟察連指之妙而畫筆揮灑日有進機遂精其技薰陶之益固屬多多然惟冥悟乃能默化吾徒游戲之作不甚經心且等諸閉門造車奚能合轍耶

金北樓先生仿元人山水



袁清容山水題句絕憐艇子搖山影猶與行人管送迎獨居傲世之士幾若一葉往來尚為多事庸知面水孤村清波蕩漾隔岸林麓佳處可探即云獨往獨來亦有非此不通者乎岑嘉州扁舟滄浪叟心與滄浪清二句含生愛其超澹屬圖之扇參以陳秋水筆法不識與詩稱否泉上山山泉聲翠微裏山色浮青天山中發聲泉倒影照見飛花落明鏡落花無人春鳥

馮俊甫指畫菊花



門外白卷運酒  
東正值通打衣成  
謝情中記取題詩成  
石上標、佛前香、年終活法不取圖

鳴清泉白石空山靜五  
世族祖晴沙公泉上吟  
為讀書惠山貫華閣之  
作家山依舊繼起為難  
久客他鄉謹寫此詩大  
意徒增老大無成之憾  
(未完)

倪高士年譜續

番禹 沈世良 伯眉編

張泰階寶繪錄載王羲之感懷帖共三十二字後附山谷評語高士跋云吾友徐元度之好法書名畫不啻饑渴之於飲食二十年來其所珍蓄幾充箱盈篋矣客歲得右軍感懷帖已自嘉賞不足越數月後得黃山谷跋語正如驪珠之還合浦一何幸歟是日同觀者陳植叔方潘純子素

案此跋本集未收跋中雖無年月然考黃子久此帖題語乃在至正建元子月彼時尚未得潘翁評語故無一字及之然則高士所謂越數月繼得山谷跋者應在次年此跋當屬之至正二年壬午矣元詩選潘純字子素廬州合肥人風度高遠著有子素集圖繪寶鑑陳植字叔方號慎獨癡叟吳郡人工詩畫又郁逢慶書畫題跋記載董元宰跋海岳庵圖云余家藏倪迂遺集有與陳叔方書云海岳庵圖且晚臨畢既全壁以歸而集中復附藏陳書云海岳庵圖謹授山甫盧君以達雲林胸次清曠筆意蕭遠常咄咄逼真矣暇日能寄小幀如對可人也云云今刻倪集無此書故附於此

柴丈畫說

巽賢

畫家三等

畫士、畫師、畫工、

畫士為上。畫師次之。畫工為下。或問曰畫師尚矣。何重士為。柴丈曰畫者詩之餘。詩者文之餘。文者道之餘。吾輩日以學道為事。明乎道則博雅亦可。渾朴亦可。不失為第一流人。故詩文字畫。皆道之緒餘。所以見重於人羣也。若諄諄以筆墨為事。似又失明道之本指也。雖然。畫師亦不可及。作法以垂後世之規立渠以示學者之則。所以抑師而揚士者。獎人學道也。明乎道。始知畫之來由。不明乎道。所謂習其事而不明其理者是也。若畫工既不知畫理之所存。又不能立法作

吳仲熊仿子久山水



(未完)



則而資繼起。徒以歲月而易人虞給。以手養口。何異運斤彫瓦之人。君子恥之。鄙其名曰工。工與士。若乘駮駟而分馳也。

## 畫家四要

筆法、墨氣、丘壑、氣韻

先言筆法。再論墨氣。更講丘壑。氣韻不可說。三者得則氣韵生矣。筆法要古。墨氣要厚。丘壑要穩。氣韻要渾。又曰筆法要健。墨氣要活。丘壑要奇。氣韻要雅。氣韻猶言風致也。筆中鋒自古。墨氣不可以歲月計。年愈老墨愈厚。巧不可得而拙者得之功深也。鄧子房曰。柴丈墨氣如鍊丹。墨氣活。丹成矣。此語近是。

## 筆法

筆要中鋒爲第一。惟中鋒乃可以學大家。若偏鋒且不能見重於當代。况傳後乎。中鋒乃藏。藏鋒乃古。與書法無異。筆法古乃疎。乃厚。乃圓活。自無刻結板之病。

(未完)

## 習畫隨筆

清苑趙獅

予髫年嗜畫尤嗜山水。每見古今名家之作。必細加玩賞。然後臨摹之。終日小齋伏案。以致廢寢忘餐。雖作品不堪寓目。猶孜孜不倦也。洎乎晚近。因所見日廣。始嘆古人用筆用墨皆有繩法。非若近日自命之藝術家。不守古法。只知糊塗亂抹。尙自詡爲藝術之結晶品者。所可同日語也。

求先生指正。先生閱畢將作品中之錯謬處。用極簡單極明瞭之言語指出。雖寥寥數句。已覺茅塞頓開。予不勝嘆服之。至復縱談用筆用墨之法。藍用筆宜生動。不可拘泥板滯。宜有力不可輕燥浮滑。用墨要痛快淋漓濃淡相生。倘能練習純熟。再多看名作。自然可臻妙境。予聆後思之真至論也。遂定於十八日。爲予開始教授。

十月十八日下午二時。予即乘輿而往。先生遂展紙作枯樹數幀。筆法勁健。墨氣淋漓。作畢語予曰。學畫山水。首學畫樹。畫樹當從枯樹起。此學畫一定之程序也。枯樹最難。蓋用筆難也。倘能畫枯樹畫到好處。其餘則不難成功。邇來學畫山水者。多不知用筆。

## 胡佩衡細筆山水册其二



予自作畫以來。未經師長。深恐長此以往。誤入岐途。遂擬覓一名師。而就正焉。邇來菊市名家。多如過江之鯽。而予心目中。所最景仰最欽佩者。爲涿縣胡冷庵先生。先生精通六法。造詣極深。而其作品筆墨絕精。意趣無窮。先生對於後學。敢發不遺餘力。先生對於外省有函授之舉。雲南、四川、山陝、廣東、江浙、東省，均有學生。足徵所及之廣。另有詳章可以函索。予於己巳重陽後。始得識先生春風面目。因而帥焉。自是先生每有所授。歸而記之。以備日後之參考。已巳十月十三日下午三時。晤胡冷庵先生於其家。先生人極和藹。落落大方。毫無畫家習氣。寒暄後。予即述及來意。並出作品

用筆之道。與寫字無異。轉折頓挫。須筆筆見力。用筆之有力與否。全視腕下功夫如何。平時無事。即當練習攔熟。久之腕力自健矣。此畫樹

水山超公佟



畫者佟公之  
乙巳年秋月七旬餘日

也。既明用筆。然後再求安插佈置之方。夫樹之姿勢。本無定形。要在枝幹得勢。層次顯明。簡處宜

練。繁處宜理。始能發生也。至於作一叢枯樹時。尤不可排列整齊。及相離過勻。須有遠近高低左右顧盼之勢。方不呆板。爰將先生所作携歸。細心玩索。他日得以稍明六法。亦先生啟發之功也。

(未完)

紹興壽鏞石工

書學講義(續)

(二)物異

(甲)刀筆

古不用筆而用刀。刻於竹木金石之上。今所見彝器款識。皆此類也。惟其用刀。故字畫起訖之處。皆有銳痕。迥異筆書。近世所傳龜

馬孟容菊花

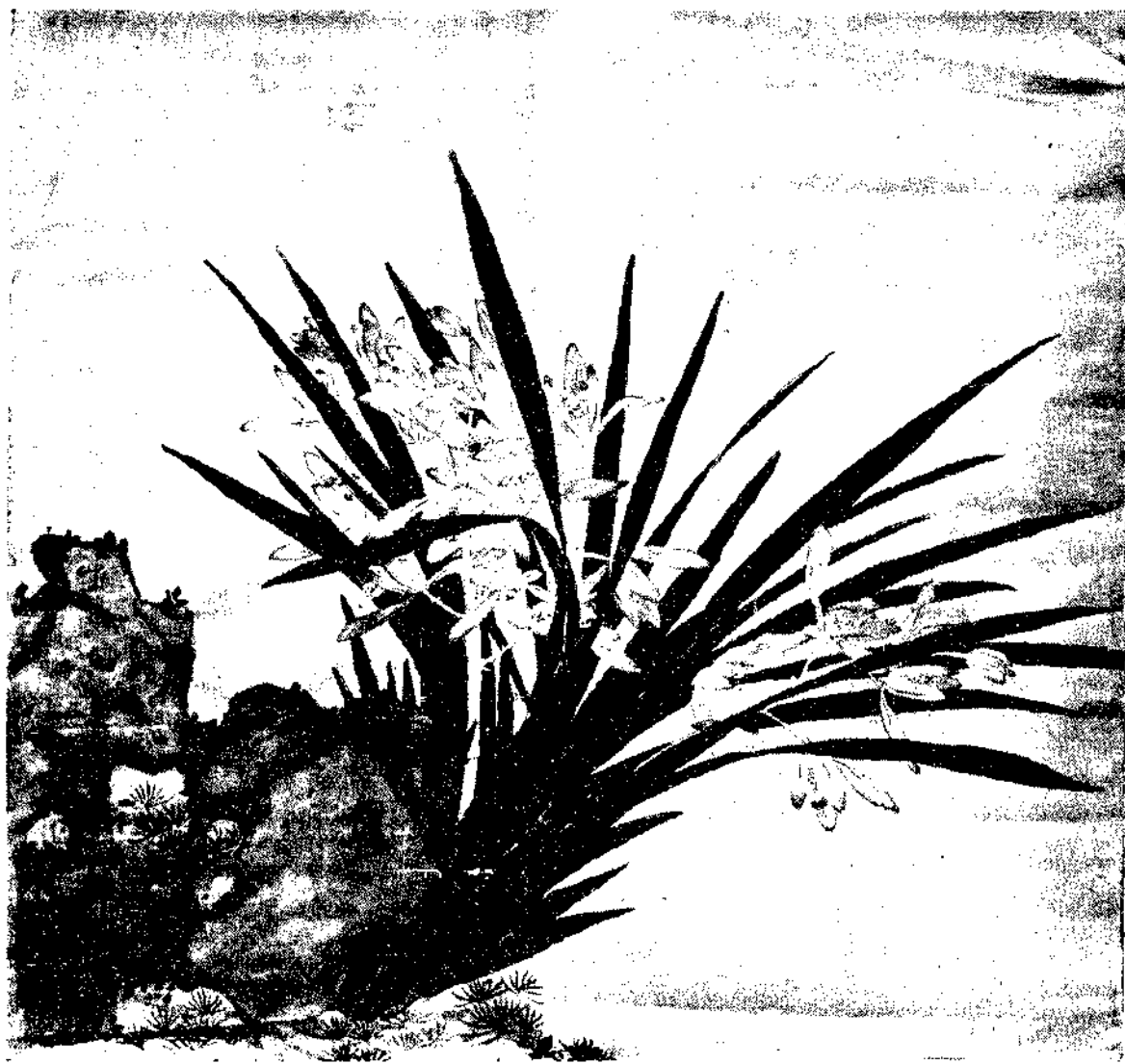


馬孟容菊花  
乙巳年秋月七旬餘日

於夏桀似夏末殷初。即能以漆施之於書。或者以漆先書。並施刀刻。或竟鎔範為陽文也。漆之為物。膠而滯且釀漆者何物。今不可考

甲文字。及一二未經剝蝕之金文。可證已。下至秦權漢雁足釐款字。猶用此法。蓋以刀為筆。一刀一筆。不再修飾。略如後世刻印家所謂單刀法者。與後世用刀代筆。可以迴還往復。其難易不可以道里計也。刀筆之外。有漆書一種。晉書束皙傳。引汲冢書。所載有魏安釐王事。而不言漆書始於安釐王。知猶非至古者也。漆器創

# 王 夢 仙 仿 宋 花 卉



王 夢 仙 字 夢 天 津 人 仿 宋 花 卉 卷 之 一 近 習 時 盡 脫 厚 古 逸 秀 人 宋 仿 序 花 人 津 天 仙 夢 字 卷 之 一 也 珍 可 品 之 細 工 作 能 猶 餘 十 六 年 近 習 時 盡 脫 厚 古 逸 秀 人 宋 仿 序 花 人 津 天 仙 夢 字 卷 之 一 也

。是以三代之字。結體爲筆墨之多少爲大小。參差錯落。古致盎然。而精能究通筆書。雖古人不求粉飾。亦所用之物不同故也。洎乎蒙氏之筆。瑜糜之墨。蔡倫之紙。三者皆備。刀漆竹木。毀而不用。書學遂一大鼎革矣。古人用刀用漆所作之書。但可以備考訂。而不能強後人以必學。何也。以後世筆墨而摹上古刀漆之書。達物之性。自難逼肖。況其下者。併刀鋒漆滯以及歷代風雪剝蝕之處。盡皆仿之。是惡札也烏乎可。

## (乙) 剛柔毫

漢晉墨跡。邈不可傳。唐臨晉帖。流傳亦少。唐人墨跡寫經較多。又未必盡書家書也。宋人書蘇米略有存者。其所用筆。皆剛毫也。何以證之。起處順逆可辨。轉處屈折分明。豎無墨則末筆兩歧。無力則鉤端瘦削。行書圓轉之處。如珠走盤。草書波磔之處。如刀削腐。撇之峻者如削成。橫之重者如石墜。萬毫齊力而無滯機。小有不足即露弱勢。惟其毫剛。故能爾也。趙孟頫始變古法。創用柔毫。以彼之天資學力。自成一派。尙知裏鋒之弊而不肯用。後之學趙者。則以爲趙字之功。柔毫之力。羣相矜以柔毫。而習者成風矣。趙氏之用柔毫。專爲省力起見。到不免掩鋒之弊。後之效者。柔毫之製日精。管細鋒長。其中無物。著紙即冗滯。能用之者則自詡爲書家上乘。吳興筆製。幾遍全國。自此而人人掩鋒。尤甚者創爲裏鋒之說。委靡不振。其害愈烈。此皆柔毫之過。而趙氏階之厲也。世人猶且執迷不悟者。以柔毫易藏拙。剛毫難見好耳。柔毫鋒外有餘墨。剛毫鋒外無點滯。有餘墨則弱處非識者不辨。無點滯則弱處如日月之食。人皆見之。有避難就易。其心理正與趙氏相同。其實鋒

餘墨則起訖轉折。雖不甚分明。亦似有力。無點滯則稍不分明。即已示弱。世人喜用之者。避難就易。其心理正與趙氏相同。其實鋒外之墨。最宜避忌。以其足掩真實力量也。

(未完)



水山方肅佟



己巳秋月 畫山方肅 畫

普通科圖畫教授法

(民國九年稿)

陳師會

予邇來在女子師範學校教授圖畫。關於普通教授圖畫科略有意見。諸君皆大學校之士子。又皆於課餘之後。從事美術。平日關於普通教育方面。諒不多注意焉。茲略為論及之。

現今圖畫教育書籍頗夥。惟多注重小學。大率關於五齡至七八歲之孩童教授時。有形式的教案。予未嘗注意。故不譚。今日所講者。非專門高尚之畫。亦非小學形式的教授。但予所言

。雖非形式而可包含於內而為抽象的。普通教育。何以中西學校皆不可不有圖畫科。其理由有二。(一)精神上美感教育。養成高尚思想之人格。因感情而引起美感。無論何人均有之。即動植物亦何嘗不然。孔雀之彩翼。牡丹之美色。即其例也。何況人為高等動物。故美感尤富。但因知識之相差。文明人之美感。與野蠻者當又不同。惟教育可以變化氣質。增進知識。養成完尚之人格。(二)技能上之練習。口觀手摹。以練技能。不特圖畫可以進步。即人之視察力。亦當趨於靈敏。故美感教育。對於社會上應用之

卉花竹少王



己巳秋。畫花王少竹

點甚多。音樂體操。皆包含其中。圖畫不過其狹義者耳。(未完)

「詩」(嗜茄集)

出畫潤

彈指光陰年復年。宦情如夢事如煙。而今腹有生花筆。贈與知音換酒錢。(余齋名)

祇為酷迪不肯除。賦閒且自學塗鴉。園丁惱我天公喜。頃刻能開萬象花。

粉菊

籬東仍自舞婆娑。世已從新可奈何。平淡極時翻炫爛。隱君亦學

醉顏醅。

珠菊

松柏相邀

共歲寒。

阿儂今傍

玉闌干。

黃花亦解

如人意。

金卷起頭

鶴頂丹。

(金卷殊

仙花名



# 萬國儲蓄會

## 大 秘 密

世人皆知儲蓄可以致富，惟必須慎擇切實可靠之方法而行之。本會之宗旨係鼓勵人民。節儉少數之金錢。按期儲蓄。且助以興趣與希望。今試言之。閣下每月節省餘鈔十二元。六元。三元。存儲於本會。每月開獎一次。藉以鼓勵儲戶者之興趣。並擔保閣下於期滿時能取得一筆巨款。且有餘息可圖。試思每日節省一毛或數毛。存之本會。則期滿之時。可獲五百元。以至二千元不等。豈非最實際之儲蓄乎。試觀本會之日益發達。如儲戶之增多。特獎獎金。以及頭二三各獎之數目。增加不已。本會儲戶當必樂聞不謬也。本會現有之全會。幾達九萬號。儲戶二十三萬餘人。為儲蓄保障之準備金。已超過二千五百餘萬元。現在每月之頭。二，三，四，等獎。共一百八十個。特獎數目。已逾四萬五千餘元。

下期開獎。訂於本月十五日舉行。請立即入會。勿失目前之良機。詳章函索即寄。萬國儲蓄會乃中國內唯一之儲蓄機關。

北平萬國儲蓄會經理瓦臘達啟  
 △王府井大街九十八號  
 △電話東局一五二二號

## 出 人 頭 地

世界上惟有絕佳之人才事業方能出人頭地。萬國儲蓄會即其一也。本會自創設以來營業之發達殆無倫比。以獎金言。閣下月儲一樣之數目。而本會所定之獎金。額數銀數遠非其他所能及。即以儲蓄銀行言之。能為本會之月增五六千餘之新戶者。實罕見焉。苟詳究其故。則知本會之方針係以極優之方法。協謀其所以利於儲戶之道。而對於求其所以增加儲戶方始亦無所不用其極。此二者有二十餘萬滿意之儲戶。可為鐵證。君來一試。當知斯言非謬也。

本年六月特獎洋四萬三千三百九十四元

北平會單一五一五六號儲戶得中八月特獎洋四萬四千一百六十四元

北平會單八二九七五號儲戶得中北平三位張家口一位

本月特獎又復增加九月份特獎四萬四千餘元及頭二三各獎每項四十四個。共計一百七十八個。君苟不欲增加財富。則已荷欲圖之。曷速加入敝會。因開獎機會即在目前。乎如閱詳章函索即寄。

北平萬國儲蓄會經理瓦臘達啟  
 △王府井大街九十八號  
 △電話東局一五二二號