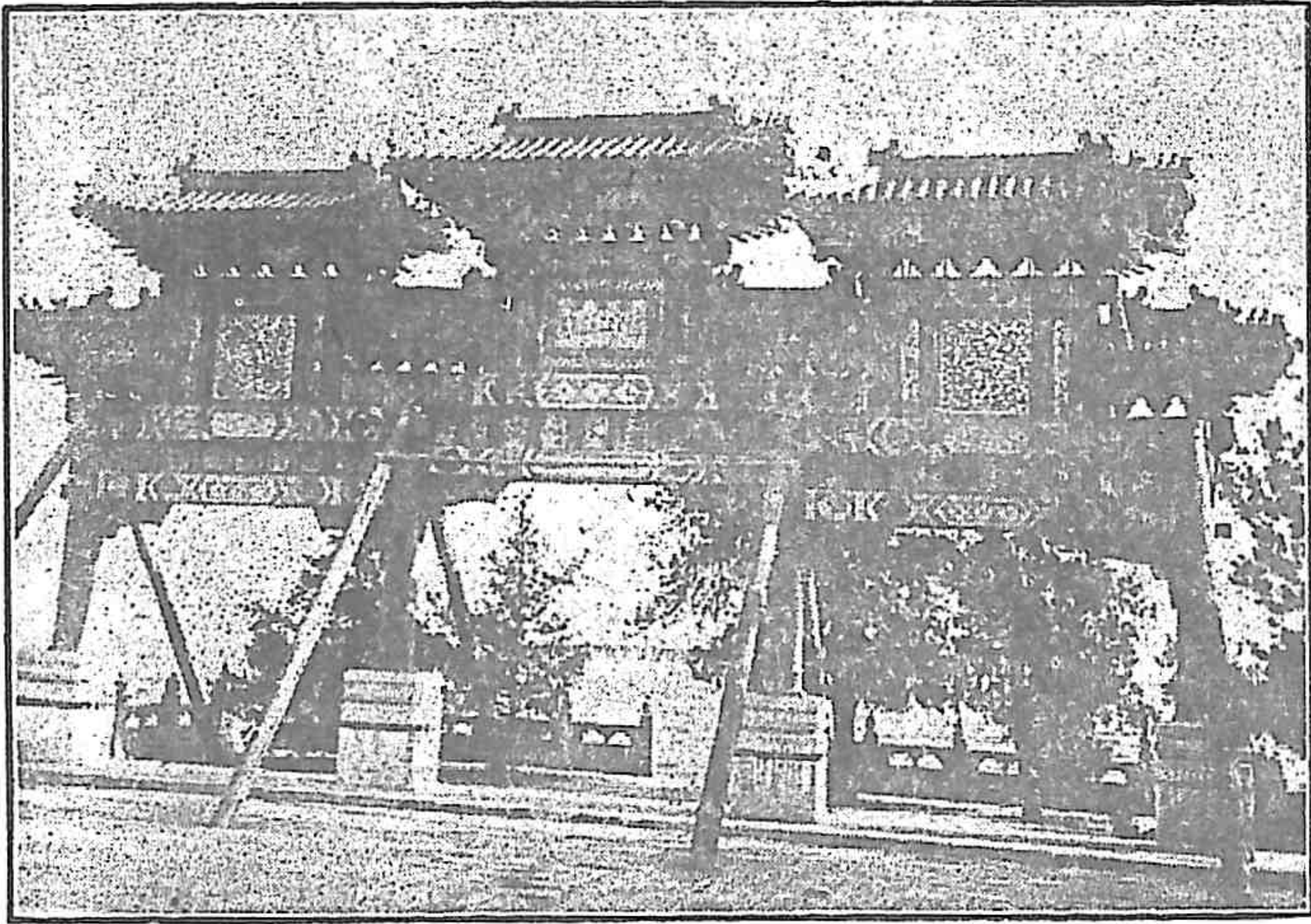


明 簡

萬壽山遊覽指南



東 宮 門 外 之 牌 樓

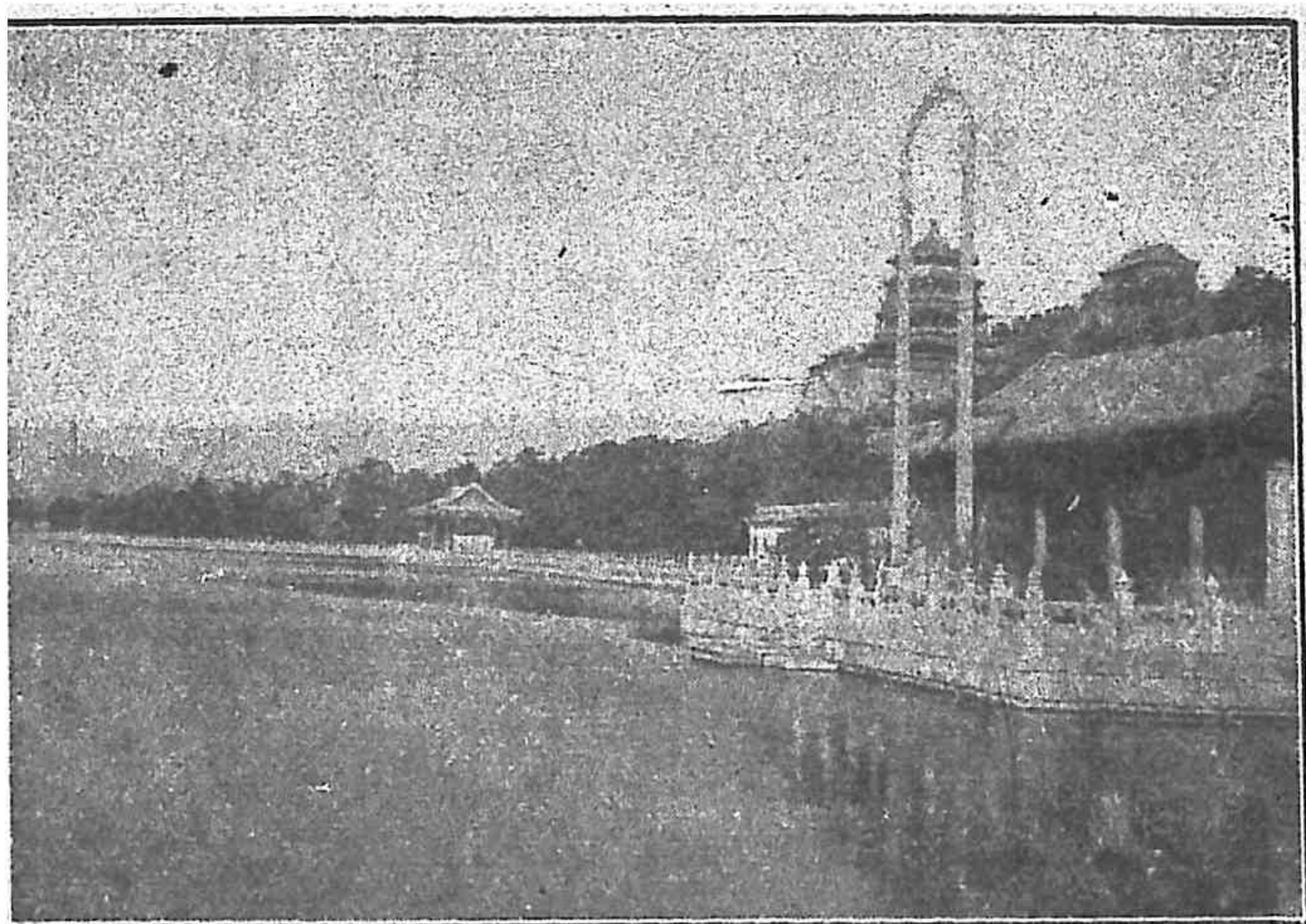
定 價 大 洋 三 角

發 行 者 各 大 書 局

●萬壽山昆明湖之沿革

萬壽山一名頤和園，在西直門外二十餘里，有長途汽車可達，昔年時初名好山園，嗣改清漪園，清乾隆十四年建大報恩延壽寺，命名萬壽山，此山原名金山，古名甕山，其南巖若洞而圯者，少鬲仙室也，相傳有老人鑿得石甕一，大倍於常，上有華虫雕刻文，中有物數十種，悉爲老人携去，置甕於山之西，故名甕山，清乾隆五十七年疏濬玉泉諸流滙於西湖，易名昆明湖，山水罨畫，風景絕佳，其結構佈置之制，多摹仿江南各名勝，并設戰船，仿閩廣巡洋之制，每伏日香山健銳營，演水操於湖，廣東鴉片之役，英法聯軍火燒圓明園時，是園亦被火之。清光緒十四年，重加修理，始改今名，至二十六年又值拳禍，俄意英三國，曾駐軍園內年餘，嗣和議告成，方始撤退，彼時所有園內之殿宇又復狼籍，於二十九年，復加葺治，民國三年開始售票，以

公諸人民之遊覽焉。園之周，共十三里，水旱共十三門，曰東宮門，東北如意門，北樓門，西如意門，西宮門，水津門，玉帶橋如意門，水津門，繡漪橋如意門，水津門，繡漪橋北如意門，新建宮門，文昌閣如意門，先是園之墻，只有由文昌閣至西宮門北面之一段，其東南西三面，則以昆明湖水障之，故南湖等處，曩有外八處之名，嗣於清光緒十七年因有左翼總兵英年之奏請，乃始全行圍築，并於園外之四周，建設中營各汛防衛之朱車，（即街堆子）多處，園內之布置，其綱則分山前路，山後路，其目則分爲八大處，六小處，斯爲是園概略，茲將各路各處分述於後



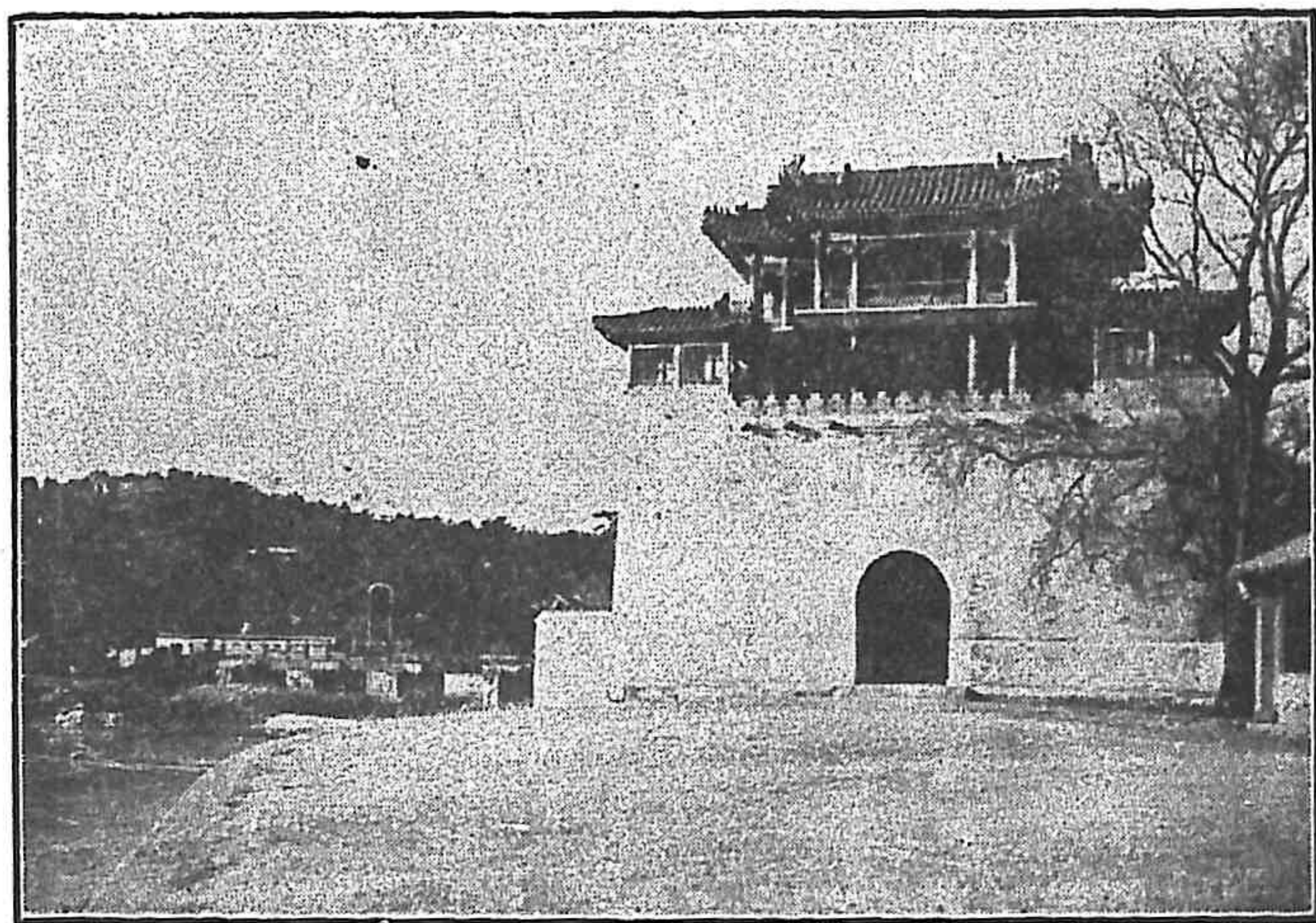
◎ 樂壽堂之電燈杆 ◎



◎ 諧趣園 ◎



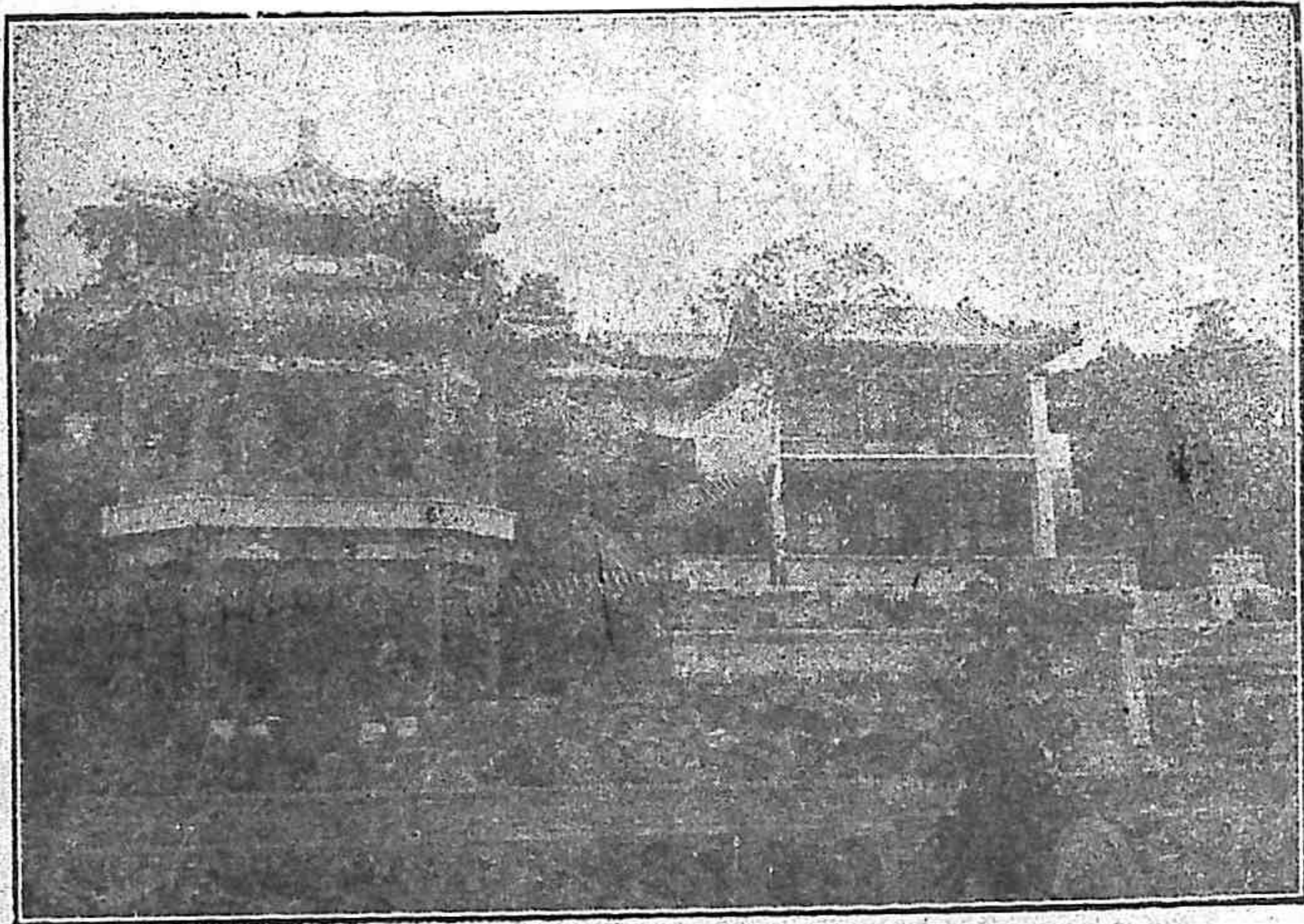
◎ 橋 春 知 及 亭 春 知 ◎



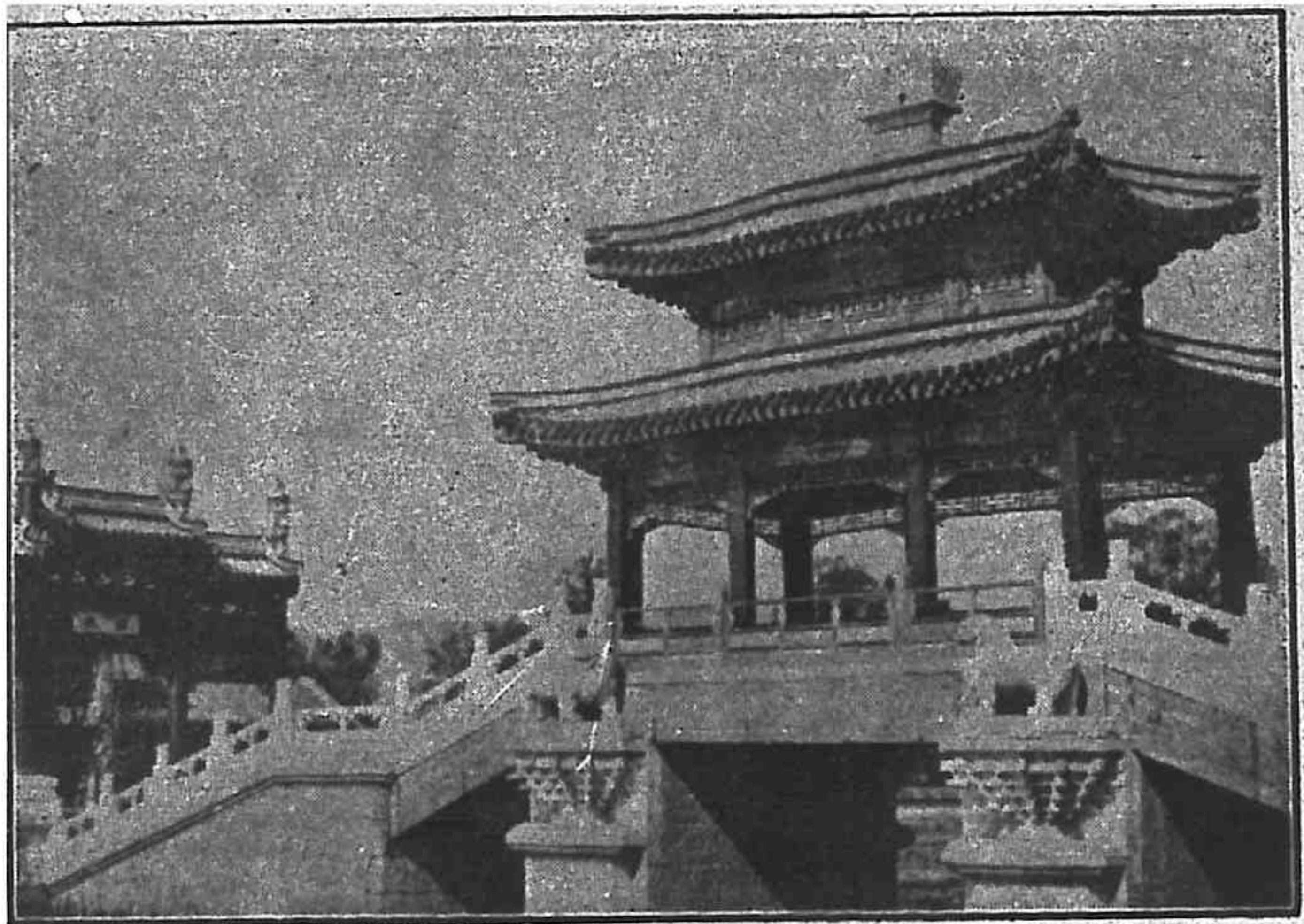
◎ 閣 昌 文 ◎



● 殿 雲 排 ●



● 遊 中 畫 ●



● 橋 符 東 ●



● 舫 學 清 ●

萬壽山遊覽指南

●山前路之八大處

東宮門 五楹東向是爲萬壽山之正門出入總匯處宮門額乃清孝欽顯皇后御書其所屬內爲仁壽殿仁壽門以及南北九卿直廬外有南北朝房是爲八大處之一宮門前列有銅獅二南雌北雄雄獅爪搏銅繡球雌獅爪乳小獅姿式均極猙獰甚爲壯觀其下承以大理石座再過月河東則有牌坊一上有石刻額西曰崧秀東曰涵虛

仁壽殿 原爲勤政殿之基乃清高宗曩日臨幸聽政之所舊有御製額聯額曰海涵春育聯曰念切者豐年爲瑞賢臣爲寶心遊乎道德之淵仁義之林又聯曰義制事禮制心檢身若不及德懋官功懋賞立政惟其人是殿清咸豐間燬於火至清光緒十六年重建而改今各孝欽顯皇后駐蹕時亦於斯殿召見辦事其內簷有孝欽顯皇后御書大圓寶鏡額墨跡甚爲渾厚殿陞間陳列銅



製龍鳳各二均極古雅蓋取龍鳳呈祥之意並有極大之銅缸二又殿之前有巨石丈餘是乃移自墨爾根園者其南北殿或爲賜晏之處或爲軍機大臣預備召見休息之所北殿之西旁有井一口名曰延年井上置汲水機一架外覆紅板小屋一間其深三十七丈水味清冽飲之沁骨是井鑿於光緒二十九年諧趣園在頤和園內之東北隅宮門三楹西向內有池數畝初名惠山園其改今名者乃因純皇帝御製惠山園八景詩序內有一亭一徑足諧奇趣之句因用其意而改之也是園規模雖小而軒亭曲榭之布置山石叢竹之點綴則爲各處之冠是爲八大處之一所屬各殿有函遠堂知春堂湛清軒囑新樓澄爽齋澹碧飲綠洗秋引鏡等園之後尙有霽清軒清琴峽等曩之八景曰載時堂墨妙軒就雲樓澹碧齋水樂亭涵光洞知魚橋尋詩徑是園重修於清光緒十九年

函遠堂

原爲載時堂之舊址當清文宗皇帝臨幸是園每於斯殿召見軍機

知春堂

原爲墨妙軒之舊址清乾隆間於軒內貯三希堂法帖續摹石刻並

於墻壁間嵌墨妙軒法帖諸石軒額曩取江淹別賦淵雲墨妙嚴樂筆精之意清光緒間改建時將法帖諸石移嵌於玉瀾堂後宜芸館門內壁間

矚·新·樓· 原爲就雲樓之舊址今之結構上下二層其上層臨於是園外之山徑茫然過之則一軒耳由此軒內步梯而下亦可至園內樓之北修篁萬竿涼颺暫至則蕭然有涓瀆淇澳之想於叢篁之北山石間架有板橋鐫嵐沼二字下導小溪細流淙淙注於池內溪側石上一鐫泉流不息一鐫玉琴峽溪之東湖石間一鐫蘿月一鐫松風更東石間一鐫仙島一鐫雲竇又東鐫堆雲積翠四字是均清孝欽顯皇后御題樓之南爲澄爽齋即昔日澹碧齋

知·魚·橋· 即昔日八景之一是橋以青石平建上有石坊鐫純皇帝御製詩聯聯有二其一曰月波激灩金爲色風灑琤琮石有聲其二曰迴翔鳧雁心含喜新茁萍蒲意總閒

涵·光·洞· 亦昔日八景之一依知春堂後山之東麓疊湖石爲竇鑿以石門額即涵光洞三字乃清純皇帝御題洞之上昔有小亭一額曰小有天嗣將亭額

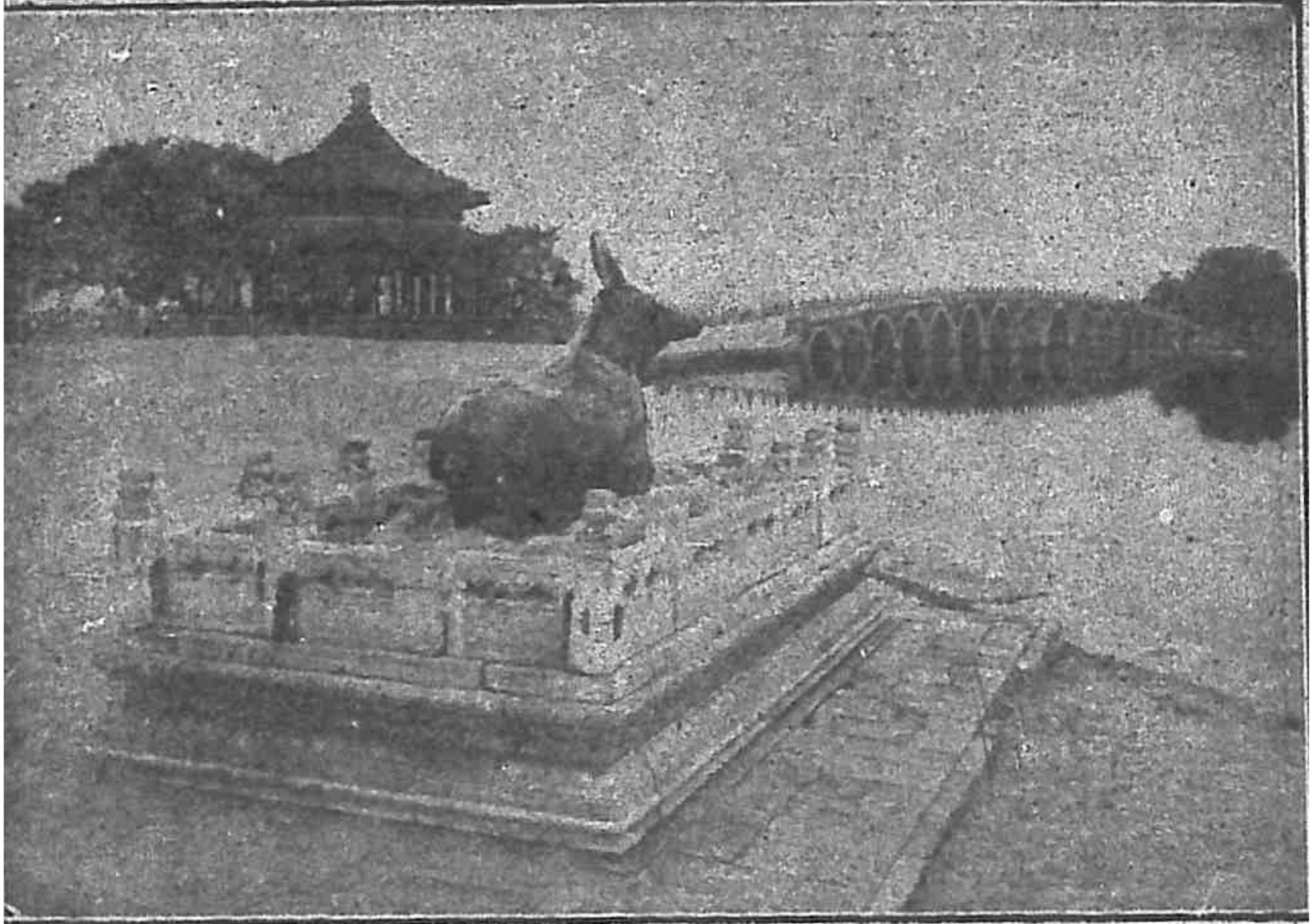
改懸於延清賞樓旁之亭間又洞之前亭內豎有大理石碣一陽勒純皇帝御筆尋詩經三字碣陰及左右均鐫御製詩

清琴峽 乃殿額由函遠堂後登磴道盤行縈曲入垂花門復過一軒其西側即爲斯殿其下有巨石峽細流潺緩如琴之韻因有是名其間奇石嶙峋古木翳蔚有天然林泉之致尋幽選勝尤當以是處爲巨擘焉

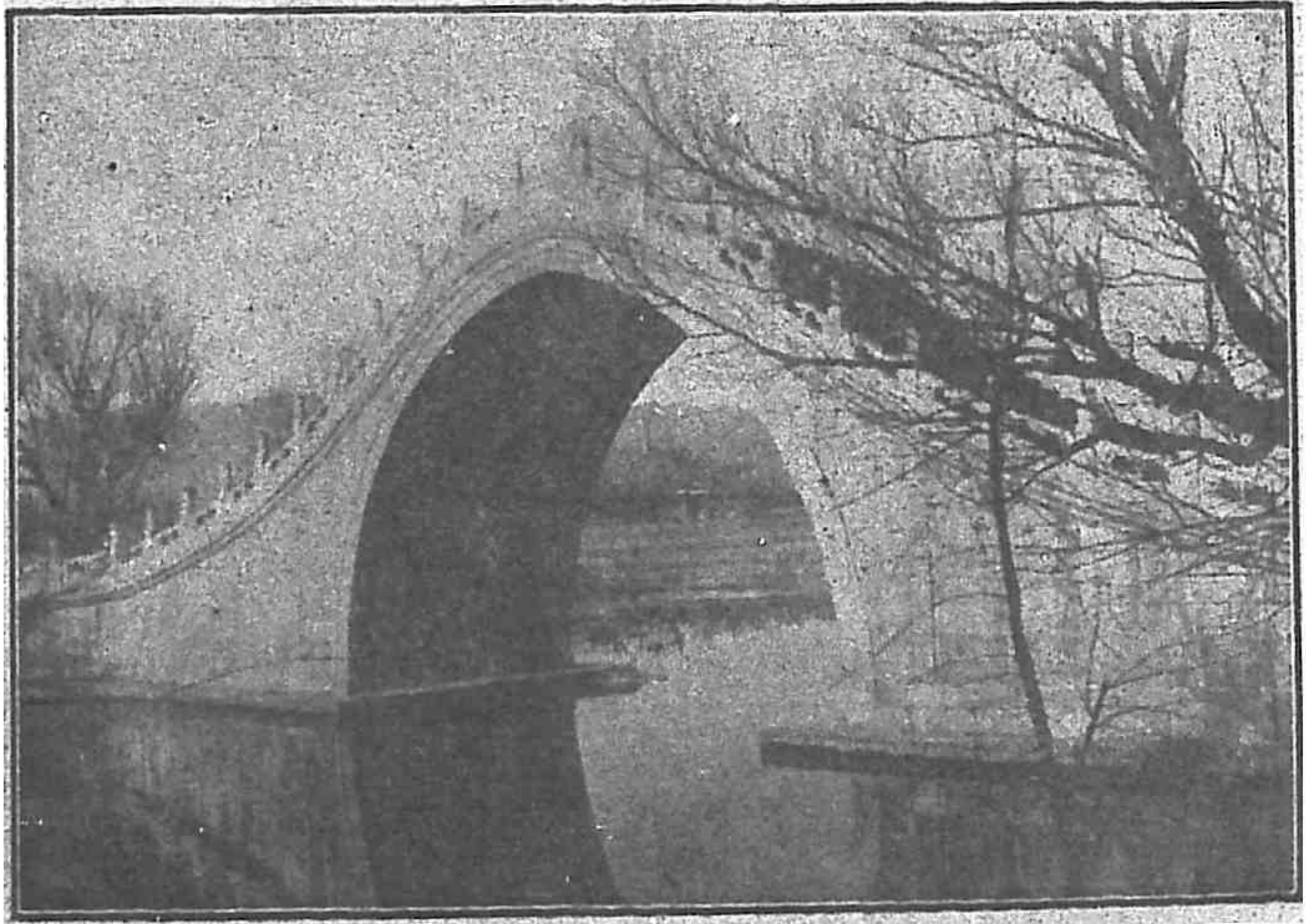
赤城霞起 乃城關額其南額曰紫氣東來在諧趣園之南其命名之意乃取晉孫綽遊天台山賦內赤城霞起以建標句之意也蓋浙省天台赤城山之土石均赤色其狀若霞也而是處兩側之山昔亦多赤石故取以爲名逮後石皆移於他處今則非復前觀矣

德和園 在仁壽殿之北門南向乃昔日怡春堂之舊址久已燬於火至清光緒十八年改建亦爲八大處之一是爲孝欽顯皇后觀劇之所正殿額曰頤樂殿殿之前即爲演劇之大戲臺

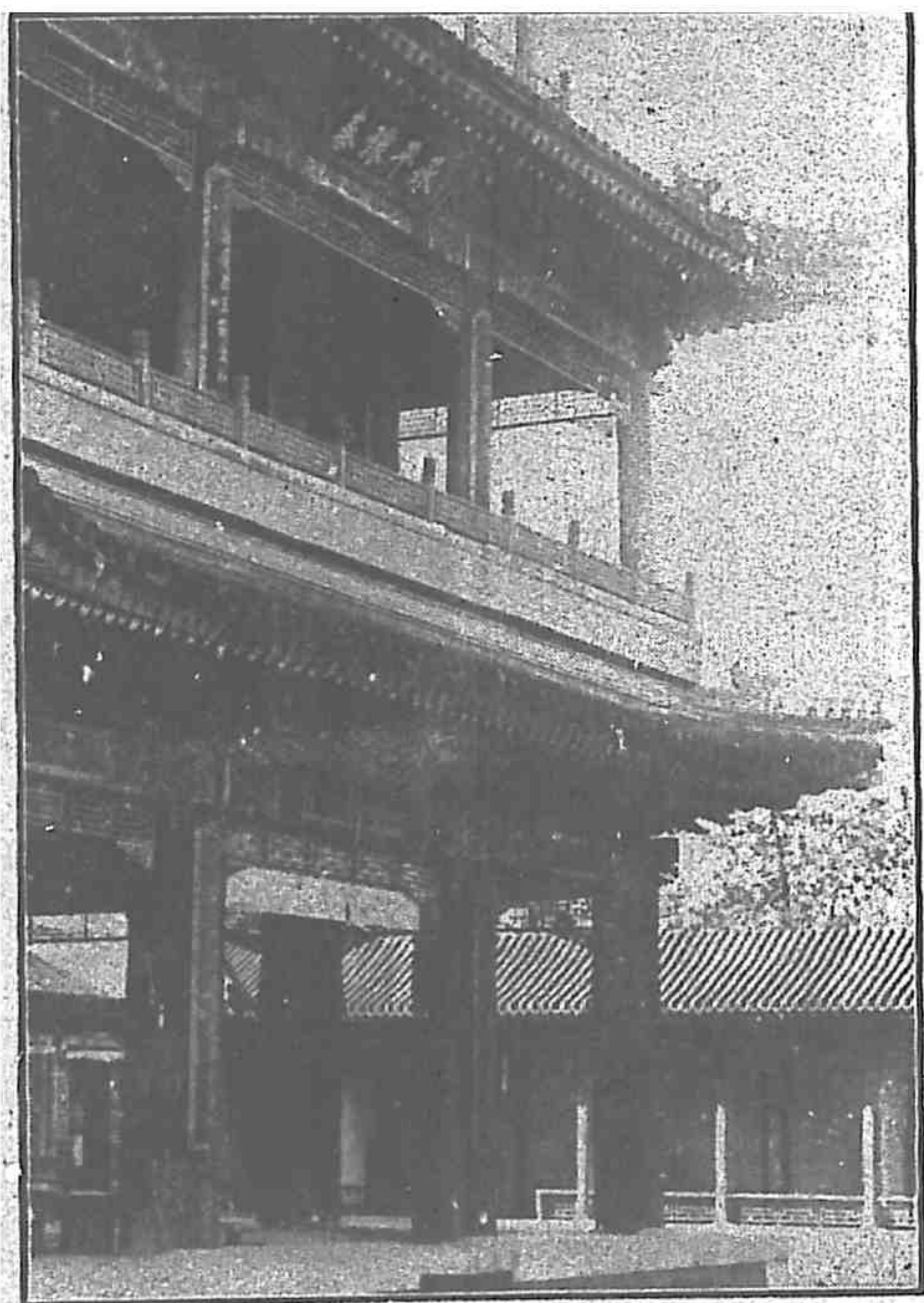
大戲臺 結構三層其高數丈上層額曰慶演昌辰中曰承平預泰下曰驩臚



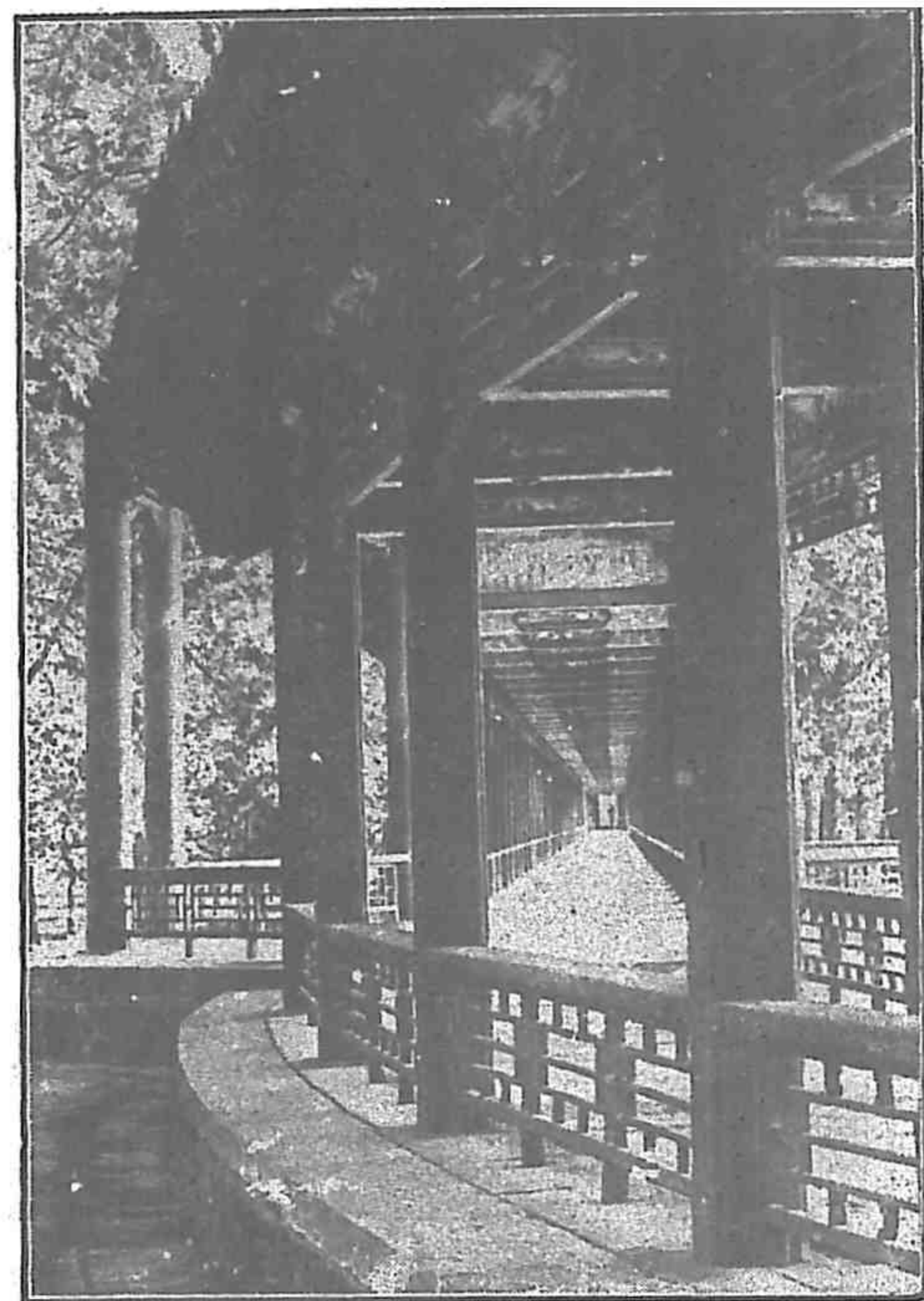
● 銅牛廓如亭七十孔橋 ●



● 編漪橋 (即羅過金橋) ●



◎ (樓戲大卽)園和德 ◎



◎ 廊 長 ◎

榮噪每演劇時后必賞諸王貝勒及各大員等於台之兩廊間聽戲並賜茶食等物是乃與衆樂樂之意也

玉瀾堂 在仁壽殿之後宮門南向額曰玉瀾門清光緒間爲德宗景皇帝駐蹕之所是爲八大處之一其內殿有夕佳樓西殿額曰藕香榭東殿額曰霞芬室是室原名道存齋清光緒三十年於此二殿內砌牆一段以防他虞又堂之後院有宜芸館等又宮門前列有子母石二乃移自香山者其前湖內有亭一名曰知春亭

宜芸館 昔爲清孝定景皇后駐蹕之所前爲垂花門門內兩廡壁間嵌有清純皇帝御臨摹石董文敏公其昌仿顏魯公八關齋帖及遊陸君策崎墅題文唐德宗建中元年勅顏魯公文趙子昂襄陽歌並歸田賦米元章和林公峴山之作等詩文十方是石等原在諧趣園墨妙軒嗣乃移之於此其廡殿一曰藻繪呈瑞一曰恩風長扇是額取大享歌飲和飽德恩風長扇之句也

夕佳樓 結構二層西面臨湖以其每日夕則日與湖光相蕩漾其景頗佳因

以夕佳名樓蓋其取陶詩山氣日夕佳句意也

知春亭 在玉瀾堂前湖濱小渚之上東岸爲文昌閣亭前架紅板小橋以通

之亭之四周荷花頗盛每於夏日則舒紅捲翠風來水面荷香沁腦其景趣之佳非可言喻輯者同友人魏于二君曾在此處拍影風景之佳爲全園冠也是

亭建於清光緒二十三年

樂壽堂 是處由玉瀾堂西循湖岸北折而西即至宮門南向臨湖額曰水木

自親昔爲清孝欽顯皇后駐蹕之所是爲八大處之一堂之前有巨石一正面勒純皇帝御題青芝岫三字東面題玉英二字西面題蓮秀二字石之四周鐫錢陳羣汪由敦等題跋數則是石乃明太僕米萬鍾棄置於良鄉者純皇帝幸未南巡見之乃命運致於此石之左旁植翠柏二株蒼翠可愛是柏乃墨貝子於清孝欽顯皇后六旬大慶時所進取南山不老之意聞係購之於東洋者宮門前建有彩畫柱二高丈餘頂結圭形是乃安設電燈之架也曩每夕燈亮時則照澈水面宛如皓魄之當空西院有扇式殿名曰揚仁風原樂安和之基耳

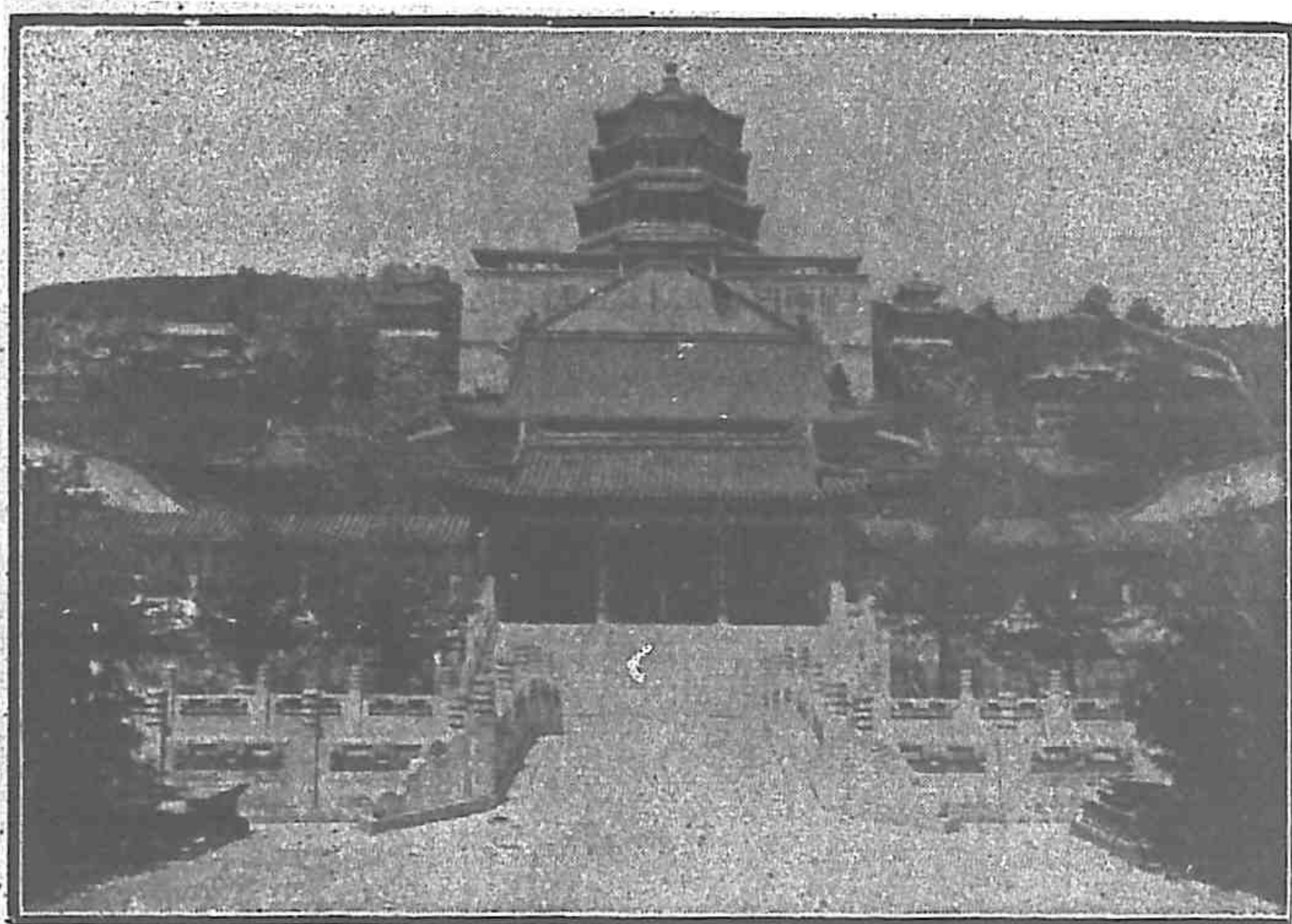
前有金魚池周以石欄池之西爲邀月門出此門即爲長廊內有白辛夷花二株樹之高大花之繁艷實他處所罕有

排雲殿 即昔日延壽寺之舊址光緒十八年清宮門三楹南向是爲八大處之一清孝欽顯皇后駐蹕時遇有慶典即於此受賀是處之輝煌富麗爲他處所不及其內殿額有玉華雲錦紫霄芳輝德暉等殿東院爲介壽堂西院爲清華軒後院山之半坡有佛閣閣之西爲五方閣寶雲閣其西角門外有雲松巢邵窩等閣之東則爲轉輪藏並昆明湖之碑等先是孝欽顯皇后擬於此處作燕寢之所嗣以是處曾爲延壽寺之佛殿心有不安乃改爲臨時受賀之所今則后之聖容已高供於斯矣殿前陳列古銅龍鳳爐鼎等宮門外亦有銅獅二與東宮門外者同惟稍次之並有子母石十二塊各具一形有謂其形似十二屬者實乃排衙石也獅與石均移自暢春園者又臨湖有牌坊一石刻額南曰雲輝玉宇北曰斗拱搖樞

清華軒 原爲羅漢堂之址清光緒間與排雲殿同改建者軒後敞廳內有大

理石屏一長丈餘高約八尺鐫有純皇帝御製羅漢堂記並西師詩一篇及平定準噶爾與平定後勒銘伊犁之碑文其羅漢堂龕之結構式爲田字內分甲乙丙之十道塑阿羅漢五百尊其御製記文甚長只錄其序而序內已具有各道羅漢之舉止及景物之布置故其文可不盡載矣其西師詩及平定準噶爾碑銘等無關於園事故不附錄

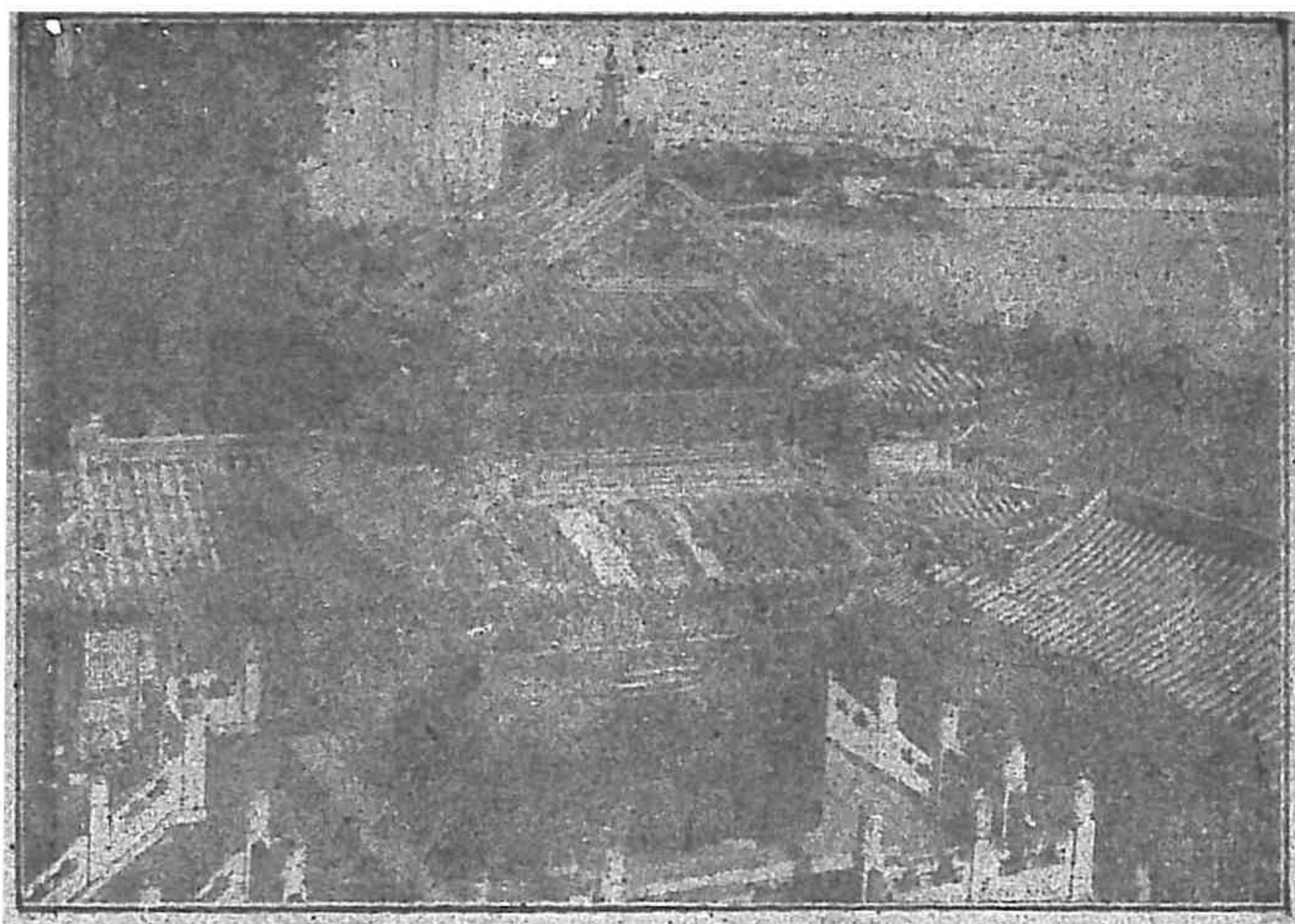
佛香閣 即排雲殿後智慧海前巍然天際者是也上下三層其高數丈上層額曰式揚風教中曰氣象昭回下曰雲外天香內供接引佛法身丈餘閣之山門額曰導養正性其下有石蹬數百級是名曰朝眞躋高於地平者十丈餘是乃明時與圓靜寺同建築者俗稱福兒達蹠以其形也每值天氣清朗時登此遠眺縱眸東望則北平之樓堞等皆歷歷在目矣是閣原爲延壽塔之舊基曩共九層於清咸豐間爲外國人所焚今日之巍峨壯麗乃清光緒十八年間重爲修整者並於閣之左右山石間各建一亭東曰敷華西曰擷秀二亭內均置極大之時表一架



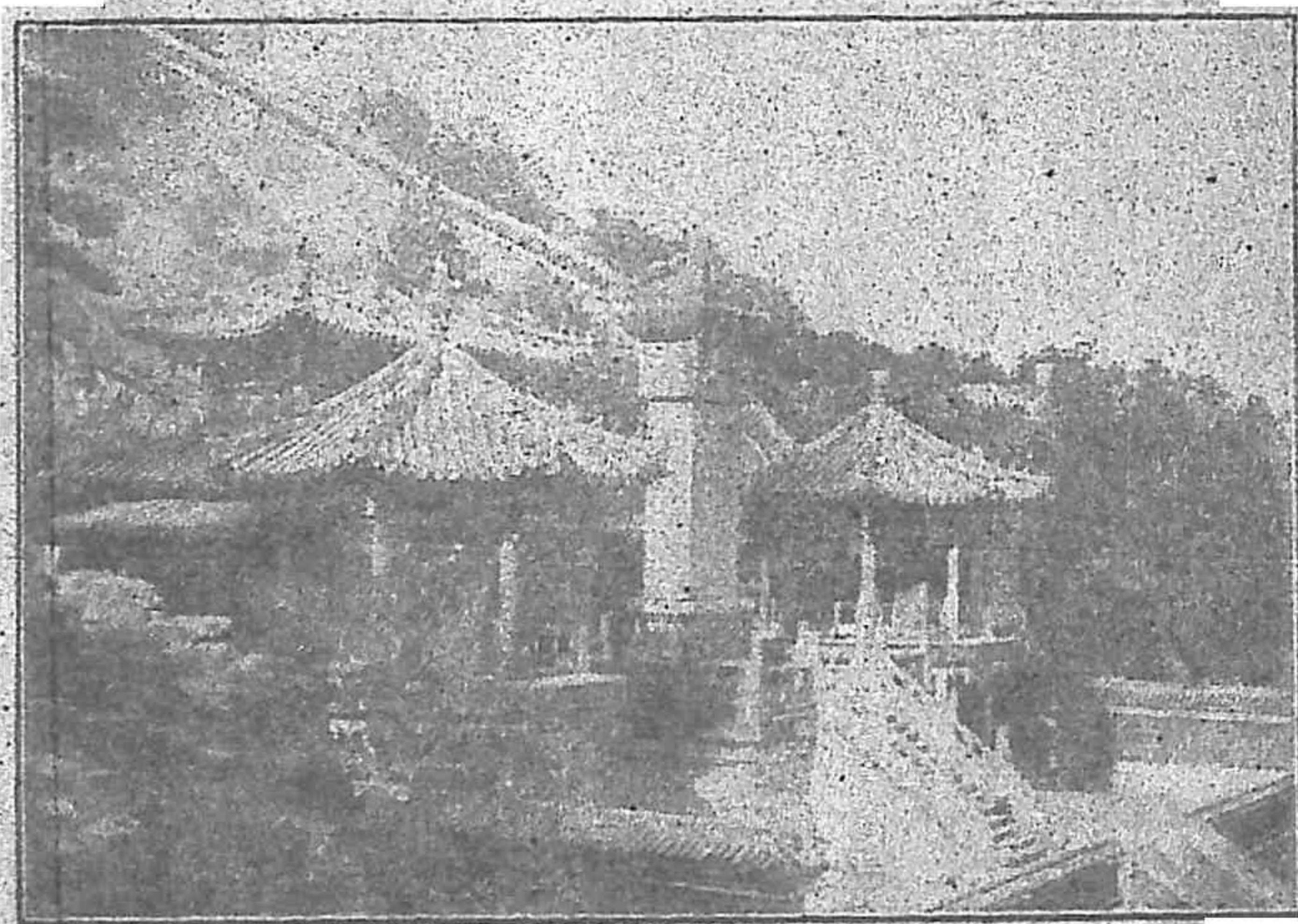
◎ 閣 香 佛 ◎



◎ (界 香 衆 即) 殿 量 無 ◎



● (子 亭 銅 卽) 閣 雲 寶 ●



● (碑 湖 明 昆 山 壽 萬) 藏 輪 轉 ●

轉輪藏 在佛香閣之東下其結構正樓三楹龔奉擦佛樓前左右各建一亭有曲廊相通亭內各有木塔一下鏤五丁力士作扛舉狀可推之而轉是乃肖杭州法雲寺藏經閣之意而是處無經可藏故置木塔以點綴其景耳樓前即萬壽山昆明湖之碑碑爲白石下周以石欄高丈餘寬數尺

寶雲閣 在佛香閣之西下俗稱銅殿因是閣之窗垣梁瓦以及內之供桌等無一非銅所爲見之者無不驚奇而叫絕也內簷額曰大光明藏清乾隆間建此閣原爲慶典及朔望等日詔傳喇嘛呼經之所閣之後爲五方閣其下有大理石壁丈餘是乃嘩經時懸掛番佛像之嘛唵經之例至清咸豐間始行停止閣前穿堂殿有額曰浮嵐暖翠其前有大理石牌坊一前後鐫有純皇帝御製額聯前正額曰暮靄朝嵐常自寫其旁額一曰山色因心遠一曰泉聲入目涼聯曰幾許崇情託遠跡無邊清况愜幽襟又曰境自遠塵皆入詠物含妙理總塔尋後面正額曰側峯橫嶺盡來參其旁額一曰川巖獨鍾秀一曰天地不言工聯曰衆皴峯如能變化太空雲與作沉浮又曰茗雪溪山吳苑畫瀟湘煙雨楚王

雲牌坊之前有影壁一壁心以大理石之有花紋者合嵌成山水一幅並鐫有款識乃衡位恭書字樣甚饒逸趣

邵窩 在寶雲閣西角門外是額取宋邵堯夫安樂窩之意由是處之曲廊即通於雲松巢其廊間有小亭一額曰綠畦亭

雲松巢 在邵窩之西南旁額取李青蓮吾將此地巢雲松詩句意

國花臺 在排雲殿之東依山之麓剗土爲層其上滿植牡丹每花時則璀璨若錦洵爲美觀臺之上植有山石碣一上鐫國花臺三字是臺築於清光緒二十九年

石丈亭 在排雲殿之西亦八大處之一是處院內有巨石一高丈餘極其玲瓏因宋人米元章芾素有愛石癖見奇石則拜輒曰石丈人此處即取斯意爲額其內所屬之殿爲承蔭軒及四所等外所屬者爲寄瀾堂清宴舫穿堂殿符橋橋之西迎旭樓澄懷閣五聖祠等

四所 即石丈亭之北院清光緒間德宗景皇帝駐蹕時於此安置嬪嬙侍御

等是處原爲昔日蘊古室之基於清光緒十八年間改建

清晏舫 原爲石舫因其以大理石所建也在石丈亭西湖內寄瀾堂之旁舫之初制乃取銀漢浮槎之意至清光緒二十九年始添建西式兩層之樓樓內墁以西式之花磚窗間安以各色之玻璃而氣象爲之一新

荇橋 在清晏舫之後上建有敞亭下則澄泓見底荇藻羅羅因有荇橋之名橋之東西各有牌坊一東坊之東額曰蔚翠西曰霏香西坊之東額曰烟嶼西曰雲岩

澄懷閣 在荇橋之西洲渚之上閣之結構二層原爲昔日水周堂之基於清光緒十八年改建是閣及迎旭樓等又閣之南臨湖有刹宇一區是爲五聖祠南湖 俗稱龍王廟因是處建於昆明湖之南洲渚間故曰南湖周以石欄由東堤架十七孔之長橋以通往來其間松檜之鬱鬱殿閣之輝煌又復映以嵐光波影其境之佳可不言而喻矣是亦爲八大處之一本處之殿宇有涵虛堂鑑遠堂月波樓廣潤靈雨祠雲香閣澹會軒等外所屬則有廓如亭文昌閣等

南湖有八景亦曰外八處其八景曰廓如亭繡漪橋暢觀堂治鏡閣鳳凰墩藻鑑堂景明樓及本處之涵虛堂茲分記於下

涵虛堂 即巍然臨於湖上與排雲殿隔湖相對者是堂原爲望蟾閣之舊址其結構乃仿武昌黃鶴樓之制後傾圮於清光緒十六年改建而易今名清乾隆間純皇帝奉孝聖憲皇后於此觀水獵清光緒間德宗景皇帝亦曾奉孝欽顯皇后於此觀湖內水操

廓如亭 俗曰八方亭以其形稱在南湖之東堤亭內懸掛清純皇帝御製詩額八方曩未圈園墻時每值春日則北平內外士女之來遊者如雲

鳳凰墩 在繡漪橋之北湖內渚上曩之結構乃肖無錫縣惠山下皇甫墩之制嗣於清道光間因公主多於儲貳經宣宗皇帝諭旨拆撤是蓋以龍爲帝王之象而鳳乃后妃之兆故去之今只遺土基而已

繡漪橋 俗稱鑼鍋橋在南湖之極南是橋以大理石建其高數丈拾級而登憑臨遠視則山色湖光渾然在目洵爲大觀有御製額聯及詩額即繡漪橋三

字北面聯曰路入闌風雲霞空際湧地臨蓬島宮闕水邊明南面聯曰螺黛一丸銀盆浮碧岫鱗紋千疊壁月漾金波詩見後又其北堤間有四瀆石一上鐫御製詩數首

暢觀園 在園之西南隅由玉帶橋之南另有小堤一道可達是堂曩已傾圮於清光緒二十三年間重加修理堂之內簷額曰拱辰握景東殿額曰軒圖瑞齋西殿額曰絢霞綺月是處地勢高聳故純皇帝曩有句云左俯昆明右玉泉背屏治鏡面溪田此紀實也緣是處在昆明湖西堤之西南玉泉山在其西治鏡閣在其北前則荷塘稻田等彌望皆是故云

昆明樓 在西堤玉帶橋之南堤間其曩之結構乃肖漢江岳陽樓之制惜今已無跡也

治鏡閣 在暢觀堂之北湖內是閣曩之結構爲樓三層並有四隅樓其下爲圓城有四門閣之上層額曰治鏡閣中曰得滄洲趣下曰仰視俯察現只遺圓城之基而已

藻鑑堂 在暢觀堂之東湖內渚上曩有樓二層額曰春風啜茗臺現只遺土基松柏而已爲曩之八景

廣潤靈雨祠 俗稱龍王廟祠內塑金面龍王之像極其威嚴清皇室歷年於春秋兩季遣派大臣至此拈香上祭以蒼蒼霖之庥於今尙行每至祭時均由新建宮門出入門內堤間有牌坊一額曰延旭曰舒雲

月波樓 在廣潤靈雨祠之前曩日清文宗皇帝臨幸是園時每於斯樓休息納涼樓額蓋取昌黎微風吹空月舒波詩意也

鑑遠堂 在月波樓之前南向臨湖清已廢之大阿哥曾讀書於此

十七孔橋 即由東堤以通南湖之石橋也其長十餘丈下有橋洞十七故俗即以爲名橋上所有石欄之頂均鏤小獅三四各盡其態左右橋欄之盡處各有大獅一甚爲可觀有御製額聯北額曰修棟凌波聯曰烟景學瀟湘細雨輕航暮嶼晴波總明鏡軟風楊柳春堤南額曰靈鼉偃月聯曰虹臥石梁岸引長風吹不斷迴波蘭槳影翻明月照還望又橋之西有牌坊三東曰映月曰凌霄

南曰虹彩曰澄霽西曰綺霞曰鏡月

嵐翠間 石洞額在涵虛堂之下亦曰後洞北向臨於湖面由洞內可徑達於

涵虛堂殿廡間有御製額聯額即嵐翠間聯曰刊岫展屏山雲凝卷畫平湖環

鏡檻波漾空明

文昌閣 在玉瀾堂之南右臨於湖爲樓二層朱扉黃甍樓之上層供文昌帝

君下層奉關帝有隅樓四下爲方城由東堤往來於南湖非經是閣通過不可

可謂南湖與園之關隘也

東堤 即由文昌閣以前直達於繡漪橋如意門內者其長數里俗稱大堤是

堤原爲昔日西海之西堤今爲昆明湖之東堤矣堤間八方亭之北有銅牛一

是爲鎮湖之物意態生動有聞聲警顧之概鑄於清乾隆二十年間並於背間

鑄就御製篆文四言銘銘見後又牛之旁置有四瀆石一曰崑崙石上鑄御製

詠東堤詩數則

附西海之梗概

西海即今文昌閣墻外電燈處前之數畝陂塘者是其遺跡惟西海之名歷來已久難於追溯其源故純皇帝御製詩有西堤此日是東堤名象何曾定可稽之句云

●山前之六小處

養雲軒 在樂壽堂西清光緒間孝欽顯皇后駐蹕是園時是處爲各妃及福晉命婦等會親休息之所是爲六小處之一軒內之東西殿一曰含綠一曰隨香軒之外門爲一時鐘式有清純皇帝御製額聯及詩額曰川泳雲飛外面聯曰天外是銀河煙波婉轉雲中開翠幄香雨飛微內面聯曰羣玉爲峯樓臺移海上衆香是國花木秀人寰詩見後軒外所屬有含新亭福蔭軒無盡意軒敞碧臺圓耶齋尋雲亭寫秋軒重翠亭觀生意遲雲在敞廳等

含新亭 在樂壽堂後山之半坡亭下階之左右石間均鐫有御製詩見後亭之旁有劍石二巖然而立大有凌雲之勢可謂雄觀欲觸雲矣石乃移自暢春園者又亭之北上山石間勒有清孝欽顯皇后御筆翠岫二字小有趣三字

福蔭軒 在養雲軒後山之半坡是軒原爲昔日餐秀亭之基於清光緒間改

建是軒之結構爲卷舒形甚爲別致其西山石間勒有純皇帝御題燕臺大觀

四字因是處可以憑臨俯視一切也又西爲重翠亭亭西之山石間勒有清孝

欽顯皇后御題樓霞二字

寫秋軒 在養雲軒後西北山之半坡左右各建一亭左爲尋雲亭右爲觀生

意均有曲廊相通軒之前下爲圓郎齋齋之對面爲瞰碧臺

無盡意軒 在養雲軒之西前臨荷池門結垂花垣繚以曲頗饒幽致

長廊 左起於樂壽堂右於石丈亭而以排雲殿爲中交點其長一百三十虛

餘丈共一百三十餘間東西廊間各建二亭復於東西二亭之間另出小廊一

段其前各建一軒東二亭曰留佳曰寄瀾軒額曰對鷗舫西二亭曰清遙曰秋

水軒額曰魚藻軒澄碧之水障其前結青之山擁於後長廊之建適介於中恰

爲山水之限是廊由排雲殿東屬於養雲軒西則屬於石丈亭沿廊之外列有

大理石座數十其名曰露天陳設墩清光緒間孝欽顯皇后駐蹕時即於各墩

上安設古銅爐鼎各種盆景等物

聽鸞館

在石丈亭之東是爲小六處之一所屬有山色湖光共一樓金支秀

華殿等

延清賞樓

在石丈亭之北是爲小六處之一所屬爲斜門殿小有天殿貝闕

等是處於清乾隆間爲買賣街其間之商肆有天章號六合號鳴佩齋集錦樓蘭蕙軒裕豐當等其肆中人皆以內侍等充之是乃點綴街市之景耳曾於清乾隆五十七年間重修後復坍塌至清光緒間乃改建小有天斜門殿等其山石間鐫有清孝欽顯皇后御題碧鮮二字

貝闕

在延清賞樓之北其高數丈西臨於湖上有樓內祀關聖石刻額曰宿

雪簷貝闕之名蓋擬龍宮之意如楚詞魚鱗屋兮龍堂紫貝闕兮珠宮者是也其西旁湖內爲大船塢內現收泊之船曰鏡春艦乃清孝欽顯皇后之御坐船一曰水雲鄉乃清德宗景皇帝之御坐船又北度橋即西宮門之如意門門內偏西之殿宇曩爲侍衛房於清光緒間改建德興殿爲清孝欽顯皇后臨幸玉

泉山香山等往來更船易轎少坐之所其前即西宮門

畫中遊。乃樓額在聽鸞館後山之半坡是爲六小處之一左右各有一樓東曰愛山西曰借秋周構曲廊相通所屬有湖山真意是處之景絕佳身莅斯境則誠如於畫中遊也是處正殿前之山石間建有大理石牌坊一鐫有純皇帝御製額聯兩面前額曰山川映發使人應接不暇聯曰幽籟靜中觀水動塵心息後覺涼來後額曰身所履歷自欣得此奇觀聯曰閒雲歸岫連峯暗飛瀑垂空漱石涼

湖山真意。乃敞廳額在畫中遊後角門外山頭登此北望則西北一帶山村水田皆入目中回眸南望則湖平若鏡天水一色誠爲湖山之真意也是處原爲昔日清音山館之基於光緒間改建而易今名

智慧海。在山之正巔北面粉刻額曰吉祥雲俗稱無梁殿因其滿以琉璃磚瓦大理石等所建亦曰無量殿因內所供者爲無量壽佛也殿外之四壁滿嵌以琉璃磚之觀音相極爲可觀其前有琉璃牌坊石刻額南曰衆香界北曰祇

樹林清皇室歷年於正月臘月間均遣派大臣至此拈香致祭昔於清咸豐間曾經外國人所焚彼時崩墜狼藉嗣於清光緒十六年重復修整如初是爲小六處之一其所屬東有千峯彩翠城關北有部洲等

部洲 在智慧海後即現有之殘塔缺樓崩殿荒臺等是蓋取梵宮之意而設有扇面部洲日部洲月部洲紅部洲白部洲等名曾於清乾隆五十七年重修迄今又百有餘年而尙巍然立於夕陽煙雨之中

景福閣 在東山頭原爲昔日曇花閣之基閣內曩塑有菩薩之相久已傾圮於光緒十八年復建而易今名昔清孝欽顯皇后駐蹕時聽政之餘每於此覽眺夕則於此賞月以及傳用晚膳等膳時則於閣之四周檐際滿綴宮燈於外間遠望則燦若繁星其所屬有益壽堂蒼亭如意莊自在莊等

如意莊 在景福閣之東下其殿額曰樂農軒乃寓勸農之意軒之結構惟樸不尙華麗只茅屋數椽紙窗木榻而已富貴之氣象至此一洗而盡茲於金碧輝煌之中而有此田舍風光亦頗可觀是即東坡淡粧濃抹總相宜詩之意也

建於清光緒二十九年

自在莊 在景福閣之南下半山坡間是莊乃點綴村頭臨路茶社之意其一切布置悉肖鄉景如竹籬茅舍野竈山廚之設而亦別饒風趣是乃味濃則厭趣淡反佳之故建於清光緒二十九年

蒼亭 在景福閣西上之巒間式爲連環故有雙亭之名樸桷不斷素題不枅有古之風焉建於清光緒二十九年

● 山後路之各處

山後路所屬各處有眺遠齋澹寧堂須彌靈境眩春園構虛軒花承閣買賣街綺望軒等分列於後

眺遠齋 俗稱看會樓在諧趣園北土山之上昔爲清孝欽顯皇后看會之所建於清光緒二十三年先是北京城內外之各賽神會古歷年四月間往妙高峰進香經過於此齋迎面之村（即大有莊）廟前歌舞進香清孝欽顯皇后每於此觀覽時有風日之侵故建是齋以避風日嗣仍以不便於觀覽乃傳各

會進園內於德和園大戲台歌舞是即看皇會之所由來也

淡寧堂 在景福閣之北山下前臨河後倚山其下有松柏密茂其名曰松塢

是堂之額取諸葛武侯誡子書非澹泊無以明志非寧靜無以致遠之語意以名之也其曩所屬有雲繪軒延綠軒及隨安室樓等現均無跡只遺有舊日值房三間因此是處現只呼以三間房云

須彌靈境 在智慧海後山之半坡俗稱後大廟須彌者釋言妙高也現只遺

有殿基而已其後爲香巖宗印之閣是閣因改建排雲殿時重爲修整內所供者爲三大士及十八羅漢等皆範銅爲之者法身均極莊嚴是即山前延壽寺改建排雲殿時移而供之於此者又境之東上山坡有寺曰善現西上山坡有寺曰雲會北度長橋出山口即爲園之北樓門上建層樓南面額曰蘭馨菊秀北面額曰鳳策揚輝是額爲清孝欽顯皇后所書者又其西山阜間建有城關一石刻額曰通雲乃清純皇帝御題

善現寺 亦曰香海眞源昔日寺內有古銅菩薩一尊是寺現亦殘破

賅春園 在善現寺之下偏西其內殿曩有清可軒留雲室袖嵐書屋竹籟等是處之勝在石純皇帝每有著作即鐫於清可軒內石壁間如詩態方外遊寒碧留雲烟霞潤色蒼崖半入雲濤堆等散句其後軒之西有石洞一其內壁間鏤有阿羅漢等相甚爲精工均盡其態第是園現已殘破惟見杞長荒園苔生碧瓦而已

構虛軒 在賅春園對面之巒間其下爲會芳堂堂之旁殿名曰金粟山又軒之西爲味兼齋是處之幽致昔爲各處之冠現則只遺斷垣峙立殘楹覆瓦而已其隔河之北爲嘉蔭軒今亦無跡矣

綺望軒 在須彌靈境北長橋之西面水背山其下爲石洞有清純皇帝御製石刻額聯額曰蘊奇積翠聯曰蘿逕因幽偏得趣雲峯含潤獨超羣是洞即可通於軒內軒之東臨河昔有一樓額曰停靄今皆惟遺瓦礫之基而已

寅輝 乃城關之東額其西額曰挹爽在須彌靈境北長橋之南偏東山阜縈繞處是間之勝在花木桃李雜植每春日花開紅白相間一望似錦洵爲美觀

昔日牡丹頗盛其中之尤特者則爲綠牡丹及葛巾紫清孝欽顯皇后移植於宮中今則無復佳者矣

買·賣·街 在須彌靈境北長橋之西夾河而設其商肆有雲翰堂玩古齋吐雲號品泉齋近光樓三祝齋等其肆中人亦內侍等充之亦於清乾隆五十七年重修今則只遺各肆之牆址峙立於山隈水涯之間而已

花·承·閣 在須彌靈境之東是閣之結構兩層上額曰盤坐蓮台塑有菩薩相下爲圓城閣之西爲多寶琉璃塔塔前石幢一上勒清純皇帝御製萬壽山多寶佛塔頌現只遺此塔及是閣之圓城基而已

附賅春園搆虛軒等皆建自清乾隆間想其初之輝煌壯麗當可知也迄今所遺非敗堵殘楹卽瓦礫土基猶自立於晴嵐曉霧之中睹今思昔能無感慨係之聞清光緒間孝欽顯皇后擬重加修葺因是時適有中東之役故爾置之及至是役之後亦竟未克如意

西·堤 卽昆明湖之西堤也是堤由西宮門內延至繡漪橋其長數里是乃肖

杭州西湖之蘇堤耳亦於堤間架六橋並沿堤夾植花柳等頗盛及堤西之荷塘稻田等亦復廣漠其六橋曰界湖橋曰幽風橋（原名桑苧）曰玉帶橋曰鏡橋曰練橋曰柳橋是堤即亦名之蘇堤春曉當無不可光緒間復於堤間點綴稷草等之亭多處乾隆間此堤原任人通往至清光緒十七年始斷交通

玉帶橋 即西堤六橋之一其建築與繡漪橋同惟稍次之有御製額聯及詩額即玉帶橋三字東面聯曰螺黛一痕平鋪明月鏡虹光百尺橫映水晶簾西面聯曰地列瀛洲星河天上近景分蓬島宮闕水邊多

鏡橋 亦西堤六橋之一其名取李青蓮兩水夾明鏡詩句意

◎園外之各名跡

電燈處 在文昌閣之墻外門南向是處於清光緒十九年添設其內汽機鍋爐生電引電之機輪縱橫雜陳非專門學未易知其梗概也其烟管則轟然插入雲霄數里外便可望見高可知也其門前數畝之陂塘即昔西海之遺跡也塘間蒔種芰荷等頗盛又南有出水閘名曰二龍閘因有二洞其水下注有類

瀑布上架石梁俯而視之亦多逸趣

耶律楚材墓 楚材元人字晉卿遼裔元時官拜中書令贈太師追封廣寧王

謚文正其墓前原有祠以及石獸翁仲等於明天啟前即已零落至崇禎中尙存公及夫人二石像公像鬚分三綵其長過膝今祠內之像則非石矣墓在電燈處後院前有祠三楹內塑楚材像仰望廟貌足徵當年謀國之忠祠後即其墓亦有墓宇三楹清乾隆十五年命所司爲之建祠封墓並立石焉

闕武樓 在園之東宮門外營市街內其前昔爲極大之操場即今西苑之營盤是也樓建於清乾隆間其結構兩層下爲方城前後平列三門是爲清帝閱看八旗大操之所現只遺方城及下之磚石基而已有清純皇帝御製額聯額曰詰戎揚烈聯曰輯寧我邦家以時講武懋戒爾衆士於茲課功又聯曰講武惟期徵有福居安每念式無衍

虎城 在闕武樓之東南昔爲清室畜虎之所今已殘破於清乾隆二十一年間有遠方僧某上書質親王書中多妄語又云能呼吸風雨降服龍虎王即奏

聞於朝以大逆不道請正典刑純皇帝以其侈言神術惑人聽聞若不立破邪謀不足以儆其餘遂著官弁將該僧押之投於虎城之內令與虎鬪人虎相搏終日而力皆憊於是押回誅之於市口云

長河 亦名玉河即由繡漪橋水津門外通至西直門高粱橋之水皆云長河其間架長春橋廣源閘麥莊橋等以通行人又由繡漪橋如意門外築長堤一道迄於長春橋是堤即接連園內之東堤者堤之北端有牌坊一北額曰晶波南額曰璇鏡夾河間植桃柳每春日則桃綻紅柳舒青河水溶溶並有數處琳宮梵宇點綴其間頗饒逸趣矣

廣源閘及高粱橋

是閘建於元世祖二十八年爲元時惠通河上游之第一閘在萬壽寺東數十武今仍其舊制清帝后往來駐蹕頤和園乘船至此均須另換他船高粱橋原爲元時之西城閘亦至元二十八年建爲惠通河之第二閘昔日橋之南北各有牌坊一南曰長源永澤北曰廣潤資安

聖化寺 在繡漪橋如意門外長堤之東是爲清聖祖遊幸之所其旁有虛靜齋之行宮內之殿宇額有曰怡庭柯欣稼亭含淳堂得眞齋纂翠軒仙楹湛凝齋敷嘉室襟嵐書屋泉石且娛心青翠霄漢和風霽月等均爲清聖祖御書第現已無跡矣

泉宗廟 在萬泉莊是廟清乾隆三十二年敕建其東院爲純皇帝游幸之所 有行宮昔之殿宇額有挹源書屋扇淳室主善堂

萬泉莊 在聖化寺之東數里曩日平地有泉四滸小溪凡數十故有萬泉之名然現均湮塞無跡矣

萬壽寺 在廣源閣之西前臨長河建於明歷之五年殿宇極其宏麗寺內假山湖石爲勢甚古清乾隆十六年間因孝聖憲皇后六旬大慶重葺之並於寺之西跨院建有行宮又於寺西修街市一道名曰蘇州街嗣亦時加修葺清光緒間孝欽顯皇后駐蹕頤和園若由長河水路來往均至寺拈香少坐

蘇州街 在萬壽寺之西旁前設關門石刻皇曰閣閉純皇帝因孝聖憲皇后

喜江南風景故於此仿建江南市廛坊巷畢具長至數里奉轡輿來往遊行是街之商肆久已無跡只遺康莊而已

倚虹堂 在西直門外高梁橋畔門三楹東向前臨御路右依長河是處屬於頤和園清季設有官役隔河之南爲大船塢清乾隆間因孝聖憲皇后六旬大慶時所建因於冬季由園還宮時從長河乘坐冰床至高梁橋易輦入宮故建此堂以爲暫時休息之所至清光緒間孝欽顯皇后由園還宮時多乘船取道長河亦至此堂少坐易轎入宮

耕織圖碑 在西宮門外迤南玉河之間先是玉河之南岸建有延賞齋齋前爲玉河齋齋之左右廊廡間壁上嵌有石刻耕織圖因是處所屬有織染局水村居及蠶神廟等均關於耕織故於齋之北河岸立石刻耕織圖三字以爲之概也有御製耕織圖及織染局昔日蠶神廟於每年古歷九月間由織染局致祭並清明節於水村居設祀今只遺是碑餘均無跡矣按是碑與東堤之銅牛概取牽牛織女之意如純皇帝御製耕織圖詩有牛女徒成點景爲之句今爲

園牆所隔似與初制相違

武備學堂 在耕織圖東旁是處乃清光緒十三年因昆明湖內習練水操時

所立後復於十六年裁汰今已荒廢

輪船塢 亦曰洋船塢在武備學堂隔河之西內現收泊之船有捧日翔鳳等

輪是即清孝欽顯皇后所乘以游湖者

稻田廠 在西宮門外河之北岸門三楹南向亦曰御米倉是處爲收納頤和

園附近各稻田租糧之所清季屬於奉宸苑云

慈聖寺 亦曰西方菴在稻田廠之西建於明萬曆之五年前臨仁慈路內設

有臨時徵收車捐局名曰京兆國道養路局是路原爲昔日清帝臨幸玉泉山

之御路舊修以豆滓石嗣於民國八年春改修碎青石敷以灰土軌以汽機而

改名曰仁慈路是爲遊西山名勝通汽車所修也路爲國有故置局徵收車捐

以爲養路之經費

青龍橋 在園之西如意門外迤北是乃元明時白浮堰之上遊下有閘仍其

舊制清乾隆間於橋之東設長街一道東盡處設城關一有清純皇帝御題石刻額東曰山館環園西曰湖橋列市其商肆皆建以樓房極其整潔壯觀迄今百有餘年仍遺殘樓數處餘既坍塌亦皆改建矣

松樹畦 在青龍橋之東園之北牆外是處之松柏原爲清乾隆間修園時所植以備園內栽種者昔年則密翠千株風濤澎湃甚爲可觀後多枯槁今只餘十之四五矣

豐益倉 在松樹畦之北建於清雍正間昔爲貯放圓明園西四旗及健銳營軍糈之處嗣於清光緒間改爲所有京西各旗營之軍糈均於此倉支領於民國二年將所有之倉廩盡行拆撤矣

大有莊 在松樹畦之東園東北牆外是村原名窮八家清純皇帝惡其名之不雅乃改賜今名並於里門之額御題化育長春四字今里門與額均無跡矣

安河圈 在大有莊村北昔日鑿山圈乾隆丁未年奉旨改今名是圈爲清室畜養出口行圍之馬圈也於民國七年借與西郊第二粥廠爲冬季施粥之所

清光緒間曾於此圈畜印度象一先是有印度人某於北京演獅象虎之戲多日嗣爲孝欽顯皇后所聞即傳該印度人來頤和園內於西堤觀其演戲演畢該印度人即將是象進上孝欽顯皇后即著畜之於此圈後復送入西直門外萬牲園(今之天然博物院)

萬壽山遊覽指南 (一)

附萬壽山各處對聯錄要

◎大戲台下層

山水協清音龍會八風風調九

奏

官商譜法曲象德流韻燕樂養

和

◎戲台中層

七政衍璣衡珠聯璧合

四時調律呂玉節金和

◎戲台上層

八方開域皆為壽

兆姓登臺總是春

◎頤樂殿

松柏霏長春畫圖集慶

蓬萊依勝境傑構靈光

◎頤樂內簷

珠玉九天元音諧樂律

笙簧六籍太室馭謨觴

◎後照殿

八極咸周高懸軒鏡朗

九成並奏靜契舜琴和

◎後殿內簷

天香低度金蚪暖

宮殿遙開彩鳳飛

◎東配殿

上林萬樹連西掖

北極諸星拱太微

◎西配殿

殿上堯尊傾北斗

樓前舜樂動南薰

◎玉瀾堂

浴香細霽蓮鬚雨

曉色輕團竹嶺煙

◎東配殿

障殿簾垂花外雨

掃廊帚借竹梢風

◎東後簷

窗竹影搖書案上

山泉聲入硯池中

◎藕香榭

南 指 覽 遊 山 壽 萬 (二)

玉瑟瑤琴倚天半

金鐘大鑪和雲門

◎西後簷

綠槐樓閣山蟬響

青草池塘彩燕飛

◎宜芸館

繞砌苔痕初染碧

高簾花氣靜聞香

◎東配殿

綠竹成陰環曲徑

朱闌倒影入清池

◎東後簷

霏紅花徑和雲埽

新綠瓜畦趁雲鋤

◎西配殿

千秋嫩柳垂青瑣

百轉流鶯入建章

◎西後簷

彩雲寶樹瓊田曉

仙露琪花碧澗香

◎夕佳樓

隔葉晚鶯藏谷口

酸花雛鴨聚塘樹

◎丹樓映日

風生閭闔春來早

月到蓬萊夜未中

◎下層東向

雨晴九陌鋪江練

嵐嫩千峯疊海濤

◎下層西向

錦繡春明花富貴

琅玕畫靜竹平安

◎養雲軒

天外是銀河煙波宛轉

雲中開翠幄香雨霏微

◎養雲軒

翠玉爲峯樓台移海上

衆香是國花木秀人寰

◎排雲門

復且引星辰珠聯璧合

順時調律呂玉節金和

◎宮門北向

(三) 南 指 覽 遊 山 壽 萬

青嶺朗晨光塵澗六幕

紫淵迴斗極瑞輯三階

◎二宮門

寶社無疆萬年綿萬祿

天顏有喜四海慶蕃釐

◎玉華殿

九陌春生調玉律

千門瑞繞發瓊枝

◎雲錦殿

鳳曲登歌調令序

龍文集舞汎祥風

◎排雲殿

崧岳大雲垂九如獻頌

瀛洲甘雨潤五色呈祥

◎內簷

疊石起孺巒如山之壽

引泉通玉液有澤皆春

◎東偏殿

露氣漸移高閣滿

日華初照御堦松

◎西偏殿

捧日雲霞三島見

隨風珠玉九霄聞

◎芳輝殿

西山曉日臨天仗

北闕晴雲捧紫閣

◎紫霄殿

上林萬樹連西掖

北極諸星拱太微

◎排雲殿後簷

佳鶴集彤闈花皆益壽

祥光凝紫禁樹盡恆春

◎德暉殿

苑啟宜春暉曬朝日麗

宮開仁壽挹注醴泉甘

◎內簷

備天寶九如春華秋實

啟建章萬戶霞蔚雲蒸

◎五方閣

百川同源萬物斯睹

二儀成象四大居貞

◎佛香閣

南 指 覽 遊 山 壽 萬 (四)

鑒映羣形潤主萬物

貫穿青瑣綦帶紫房

●轉輪藏

藻繪春風萬物資始

發揮天運四序成功

●轉輪藏

泰山喬嶽運動無跡

祥風和氣長養爲心

●東殿

千年露結蟠桃實

萬頃波澄若木枝

●介壽堂

壽永山河升恆日月

祥臨斗極景慶星雲

●西殿

園中草木春無數

湖上山林畫不如

●東殿

懷抱同欣蘭幽竹靜

觴詠所會日永風和

●清華軒

梅花古春柏葉長壽

雲霞異彩山水清音

●西殿

玉韞珠懷山川輝媚

瓊滋芝秀花草精神

●畫中遊石牌坊南向

幽籟靜中觀水動

塵心息後覺涼來

●北向

閒雲歸岫連峰暗

飛瀑垂空漱石涼

●寄瀾堂

四時佳氣恒春樹

一派祥光聚景園

●寄瀾堂

海宇又安天人歡喜

春秋富麗山水清音

●小有天

塢暖留雲畫欄新錦繡

亭虛待月福地小蓬萊

●穿堂殿

(五) 萬壽山遊覽指南

遂館來風清檐駐月

丹墀聚葉鏤檻飛花

●斜門殿

玉聳遙峯晴嵐挂樹

珠排華闕霏采飛霞

●延清賞

綵仗麗寅階星輝雲爛

珠華凝甲籙氣淑年和

●迎旭樓

玉砌朱闌不雨亦潤

池臺金碧倒影斜陽

●下層東向

麗藻星鋪雕文綿緜

掄揚盛美宴集橫汾

●澄懷閣

水木清華平分濛濛

坐攬風月高處勝寒

●下層東向

歌詠昇平觴遊曲水

池簾夕敞岫崑宵寒

●玉帶橋東

螺黛一痕平鋪明月鏡

虹光百尺橫映水晶簾

●玉帶橋西

地到瀛洲星河天上近

景分蓬島宮闕水邊多

●東殿

檻外初筮含綠籜

階前嫩柳苗青穉

●益壽堂

飛宇霞明丹鳳黃

潛波月照紫鱗游

●西殿

丹雘寶露呈甘露

翠蒲珠雲攔秀苞

●涵遠堂

西嶽煙霞生納底

東洲雲海落檣前

●淇清軒

萬笏晴山朝北極

九華仙樂奏南薰

●知春堂

南 指 覽 遊 山 壽 萬 (六)

七寶欄杆千歲石
十洲煙景國時花

●澹碧

窗間樹色連山淨

戶外嵐光帶水浮

●知魚橋

月波激艷金爲色

風瀨琤琮石有聲

廻翔鳧雁心含喜

新苗蒨蒲意摠閒

●飲綠

雲移溪樹侵書幌

風送巖泉潤墨池

●洗秋

宮徵山川金鏡裏

丹青雲日玉壺中

●引鏡

菱花曉映雕欄日

蓮葉香涵玉沼波

●澄爽齋

芝砌春光蘭池夏氣

菊含秋馥桂映冬榮

●啣新樓

萬年籐繞宜春苑

百福香生避暑宮

●下層

瑤階晝永銅龍暖

金鎖風清寶香靡

●眺遠齋(俗名看會殿)

絳闌珠宮三千世界

春城夏國百五光陰

●景福閣

演迪洪疇維有九五福

綏康寶祚至於億萬年

●後大廟

高閣周建長廊四起

夕秀方振天葩自芬

●後河洞

蘿逕因幽偏得趣

雲峰含潤獨超羣

●十七孔橋南面

烟景學瀟湘細雨經航暮嶼

(七) 南 指 覽 遊 山 壽 萬

晴光總明妥軟風新柳春隄

●十七孔橋北面

虹臥石梁岸引長風吹不斷

波迴蘭槩影翻明月照還望

●廣潤靈雨祠

雲歸大海龍千尺

雪滿長空鶴一羣

●雲香閣

松閣頻招溪上月

茶爐重和卷中詩

●月波樓

琪花銀植三千界

霞彩瑤台十二層

●下層

一徑竹陰雲滿地

半簾花影月籠紗

●鑑遠堂

竹塢移琴穿逕遠

松亭寬句過橋遲

●澹會軒南面

晚晴鰲立波心玉

春煖魚拋水面綸

●北面

碧通一徑晴烟潤

藍湧千峯宿雨收

●涵虛堂南面

天外綺霞橫海鶴

月邊紅樹艷仙桃

●北面

玉案香分花有影

瑤階月靜露無聲

●石洞

刊岫展屏山雲凝巖畫

平湖環鏡檻波漾空明

●繡漪橋南面

螺黛一丸銀盆浮碧岫

鱗文千壘壁月漾金波

●北面

路入闌風雲霞空際湧

地臨蓬島宮闕水邊明

南 指 覽 遊 山 壽 萬 (八)



6

444242

(3)

中華民國廿五年參
~~廿~~廿四日收