

實業部特許



通明電療機說明書

通明電療研究所印贈

通明電療機說明書目錄

本機發明者鄭通明近影

題字

暨察院于院長右任題字

中央執行委員會陳委員立夫題字

實業部陳部長公博題字

浙江省教育廳督學林本題字（前安徽大學教授）

中央執行委員會洪委員陸東題字

上海東南醫院醫師陳卓人題字（日本醫學士）

醫學博士陳方之題字（前軍政部軍醫司司長 中央衛生試驗所所長）

任院長莘耕題字（留波華美醫院名譽院長 莘耕醫院院長 甲村醫院院長）

中央軍校政治總教官譚振民題字

通明電療機說明書目錄

插圖

- | | |
|-----|------|
| 第一圖 | 前身穴門 |
| 第二圖 | 後身穴門 |
| 第三圖 | |
| 第四圖 | |
| 第五圖 | |
| 第六圖 | |
| 第七圖 | |
| 第八圖 | 二號機 |
| 第九圖 | 三號機 |
| 第十圖 | 電瓶導線 |

第十一圖 一號機

第十二圖 浸足機

通明電療機說明書……………一—二

通明電療機效用與製造之動機……………二—三

使用法……………三—七

腦脊髓神經系病

1. 神經衰弱……………八

2. 憂鬱……………九

3. (面部神經痛三叉神經痛)(面部神經痲痺三叉神經痲痺)……………九

4. 肋間神經痛……………〇

5. 坐骨神經痛……………〇

通明電療機說明書目錄

通明電療機說明書目錄

四

| | |
|-----------|-----|
| 6. 坐骨神經癱瘓 | 一〇一 |
| 7. 化膿性腦膜炎 | 一一 |
| 8. 癩痢 | 一一 |
| 9. 小兒腦性癱瘓 | 一一 |
| 10 小兒脊髓癱瘓 | 一一 |
| 11 腦水腫 | 一三 |
| 12 腦充血 | 一三一 |
| 13 腦貧血 | 一四 |
| 14 急性腦膜炎 | 一四一 |
| 15 腦震盪 | 一五 |
| 16 腦髓炎 | 一五一 |
| 17 動脈硬化症 | 一六 |

18 脊髓硬化症……………一五—一六

19 流行性腦脊髓膜炎……………一七

20 嗜眠性腦膜炎……………一七

21 脊髓勞……………一八

呼吸器病之部

22 肺氣腫……………一九

23 感冒……………一九

24 百日咳……………二〇

25 喘息……………二〇

26 氣管支炎……………二〇

循環器病部

27 慢性心臟機能不全……………二一

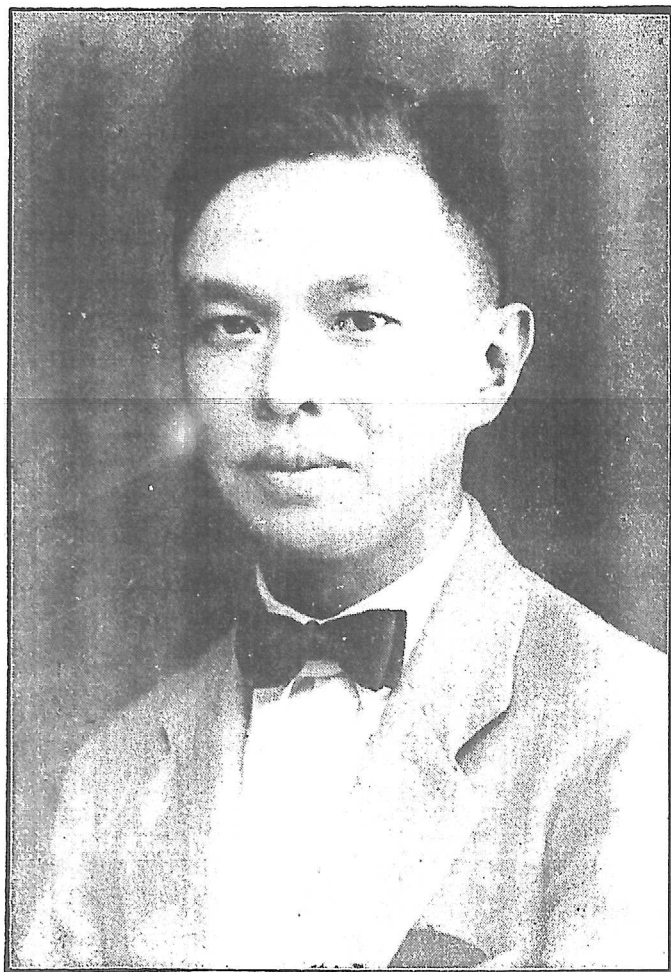
| | |
|---------------|-------|
| 28 大動脈瘤····· | 二二 |
| 29 貧血····· | 二一—二三 |
| 30 水腫····· | 二二 |
| 31 食傷····· | 二二—二三 |
| 32 胃痛····· | 二二 |
| 33 胃酸過多症····· | 二三 |
| 34 腸不通症····· | 二四 |
| 35 痢疾····· | 二四 |
| 泌尿器生殖器之部 | |
| 36 遺精····· | 二五 |
| 37 遺尿症····· | 二五 |
| 38 陰萎····· | 二五—二六 |

| | |
|--------------------|-------|
| 39 脚氣 | 二七 |
| 40 瘋病 | 二七—二八 |
| 41 關節強直關節之屈曲變固 | 二八 |
| 42 目科 (白內障) | 二八 |
| 43 (散光眼)(遠光眼)(疲勞眼) | 二八—二九 |
| 44 扁桃腺炎 | 二九 |
| 45 耳下腺炎 | 三〇 |
| 46 化膿性中耳炎 | 三〇 |
| 47 凍傷 | 三〇 |
| 48 癩病 | 三一 |
| 49 丹毒 | 三一 |
| 50 面皰 | 三一—三二 |

| | |
|---------------------|-------|
| 51 淋病(男子)尿道炎····· | 三二四 |
| 52 淋病(女子消渴)尿道炎····· | 三二三 |
| 53 早產····· | 三三三 |
| 54 無月經····· | 三三三 |
| 55 時疫····· | 三四 |
| 56 吊腳痧····· | 三四—三五 |
| 57 疔····· | 三五—三六 |
| 58 乳毒····· | 三六 |

外科諸症

附電療機價目表



本機發明者鄭通明近影

通明
電療
械

于右任



動之以力使破均衡

生元波動生命以復

通明電療機成功紀念

陳立夫題



人類福音

法中題



愈我足疾

書贈通明電療棧

林本



愈我脊骨
痛漲書贈

通明電療機

洪陸森



電療利器

書贈通明電療機

陳卓人

醫學博士
利 器

醫學博士陳方之



磨厲以須拔
除疾苦

通明電療机成功紀念

任幸耕



自強利器

通明電療機能療百病予嘗患神經衰弱及便秘之疾有年醫藥罔效自經此機療治即霍然若夫特書教語以誌不忘

譚振民

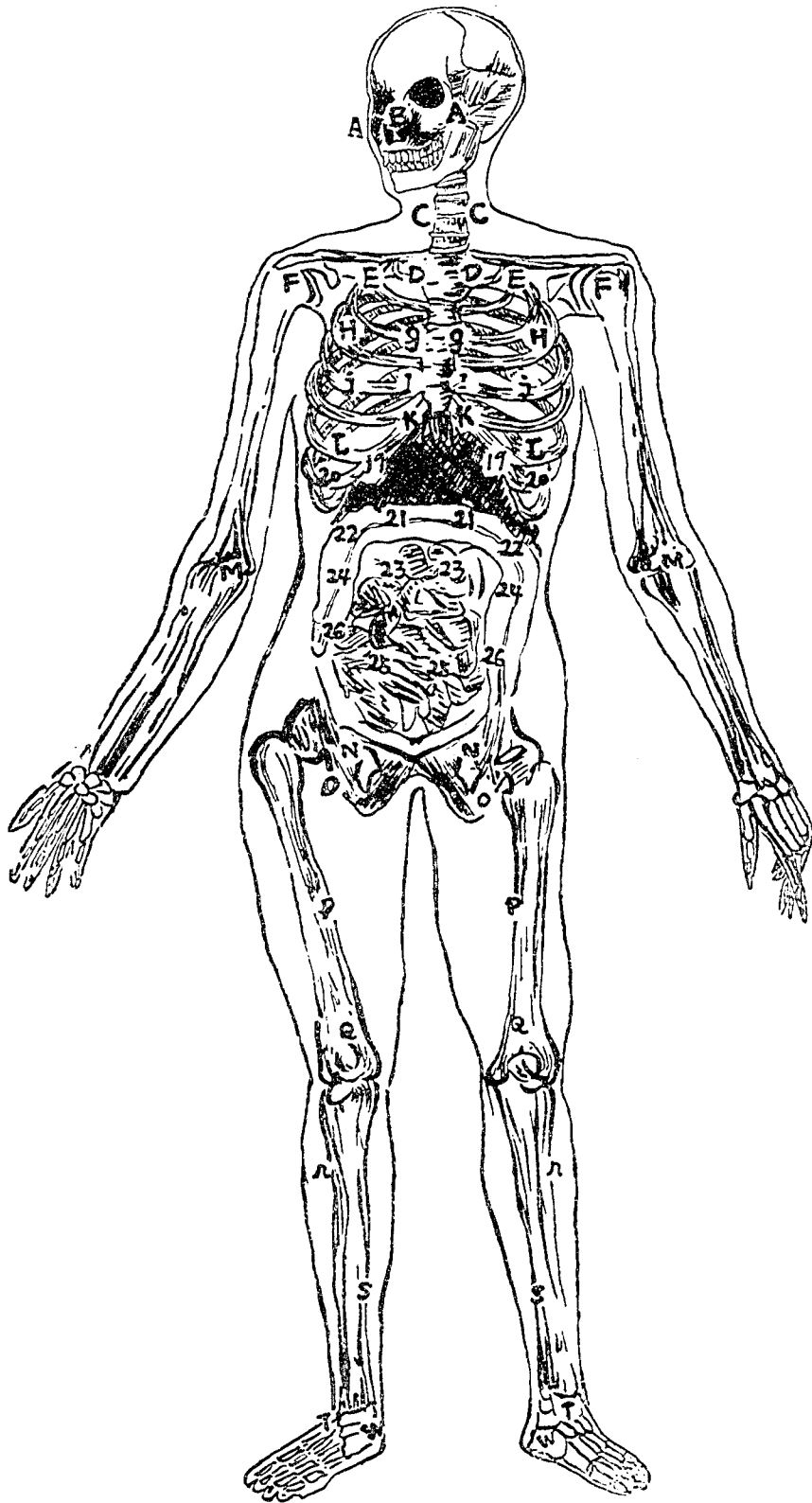


直隸電線機成功紀念

電力前途

王鏡村書

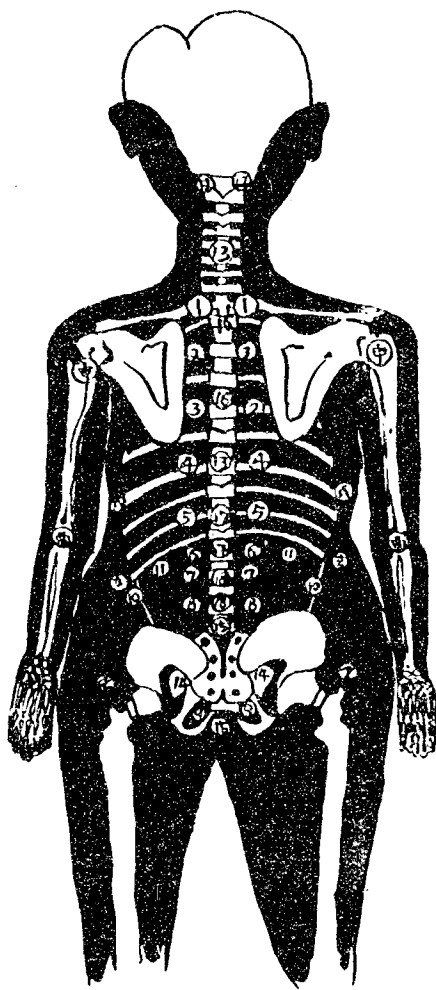
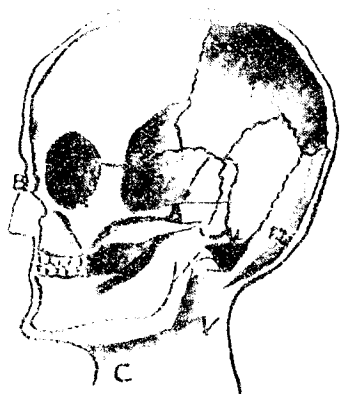




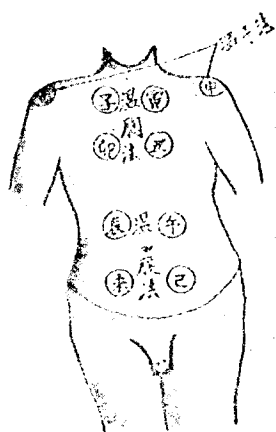
第一圖
前身穴門

圖三第

圖二第



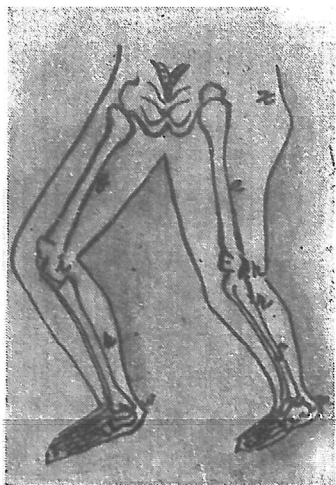
圖四第



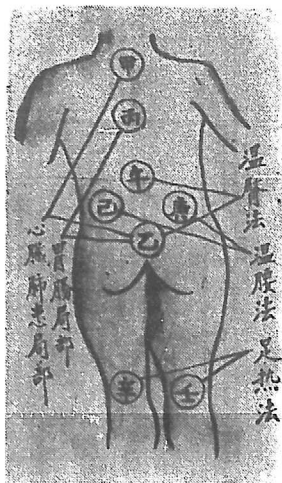
門穴身後

國立北平圖書館藏

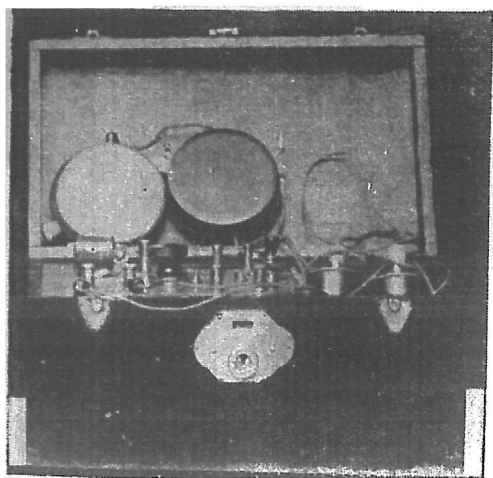
圖六第



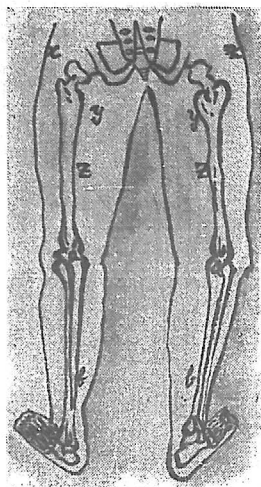
圖五第



圖八第

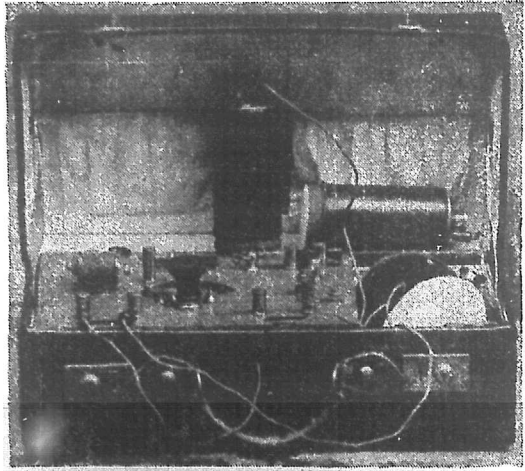


圖七第



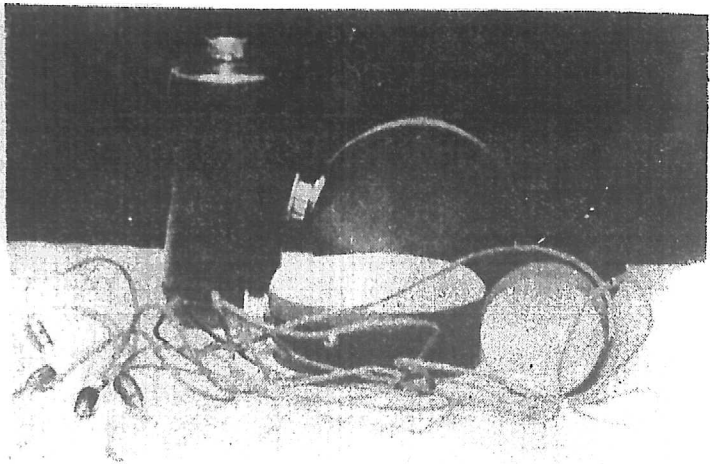
機號二

圖 九 第



三
號
機

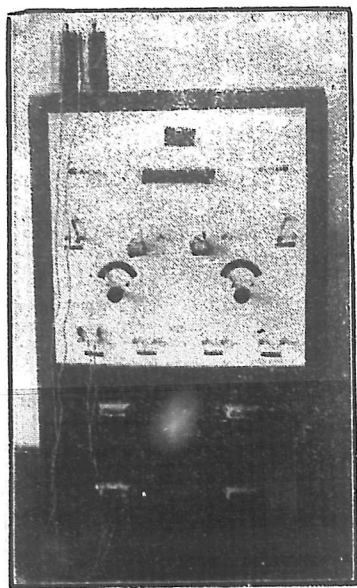
圖 十 第



線 導 瓶 電

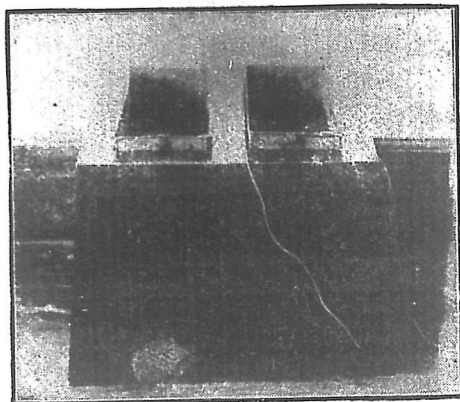
國立北平圖書館藏

圖一十第



一
號
機

圖二十第



漫
足
機

通明電療機說明書

通明電療機，係根據學理，經監製人費十五年之心血，參照世界各國，各種，及與各國名家互相參研，貫輸利弊，續益進化而成。十五年間改革凡九次，而機件之配製，昔日藉外貨而構成者；今全用國產矣。且電流感應，及兼藉蒸氣部份之裝置，及容納適合度量，集成整個的機關，茲分件說明：

甲、開關，司電力之動止。

乙、接電柱，司傳達電力。

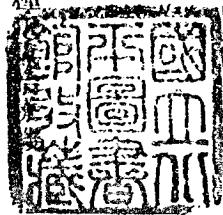
丙、鎖動針，司鎮壓震動。

丁、鎖動板，與磁鐵，司電力之歸納。

戊、蓄電板，司電力在此分發，至傳達罐。

己、度分表，司電力之強弱。

通明電療機說明書



庚、慢度柱，司普通常度電流。

辛、急度柱，司增急電流。

壬、慢度插頭，司緩度電力，由此導入傳達罐。

癸、急度插頭，司急度電力，由此導入傳達罐。

戌、乾電池，即未經作用之原電力。

亥、傳達罐，（即電瓶）此罐中儲感應器，四週圍熱水罐，肩接電綫，罐底用混合金屬，以電流帶蒸汽，經紗布纖維質，以之按摩病源面，及三十六穴門。施播其感應作用。

通明電療機效用與製造之動機

通明幼年，體魄強壯。及成人，猶如之二十五歲，營電料業患肺結核，并失眠症；日趨衰像，而一身業務，又纏繞廢休，困狀達于極點。在過程中，歷盡名醫師之診斷，及百藥之調理，終無起色。偶由西醫，談感應電之効力，當今德名醫，借助電療之功；幾成

新發明中之莫大創作。爲醫藥界，開放療治之直徑。通明于是年，配置各種電料，銳意求知。其始做德日派之電浴作用爲基礎；以之作本身痛苦之治療。從此移醫藥之費，購辦各種機件，集成未完全小機一部。按日施治，凡半年舊病若失。欣喜不可名狀。因代戚友；偶患微疾者，以試一年間。起沉疴十一人，愈小患者倍之。益信古語所謂：『久病成良醫』。『科學原本于實驗』。民國元年，通明僑日經商，推銷中華產物，暇卽就醫師研究感應電學，逐年革新，卒成今日整個之機。現祇就三年來計之，急救工作，得回生者百餘人。而內外花柳各症。以通明不取診費。純萃友誼，概盡義務，呼朋攜友，接踵而來。經此機治療後就痊者凡三百餘人。最近估計機本爲價益輕。而結構與其力之所及。得心應手，遂一批造就百架，以便切求本機之各友家，置一具備爲家庭良醫。至施診方法，另備詳章公佈。于世藉供一得之慧。非敢謂創造之苦心耳。

使 用 法

一、電瓶（即傳達罐）

電瓶形似圓筒，以導線連接機身之插頭，以之施術於病人之病源。爲全機之外交部份也。茲分爲兩種：

一、普通電瓶，二、特別電瓶，除二者以外，應適合病情部分，另成形態而效用與電瓶相同者，有溶用機，浸足機二種。狀雖各異。而內部構造無殊。其主要部份，是一種瀉電性藥水棉裝於瓶心。（此祕製部份，爲通明經多年苦功始獲成效。東西洋各國出品所不備。）實十餘年來與諸大名醫參研之結果，得有今日之成功者。當使用時電瓶內。必注熱水，以羅絲塞之，其作用在感應電，于作用之間；帶蒸汽由瓶底所裝之混合金屬板面，所附之紗布纖維中過電汽，于病人之病源。紗布須先浸過溫水。如乾燥時則電流不通，用時宜注意之。

二、導線

導線所以連絡機身，與電瓶通電流之用。每機須具以二導線，與二電瓶相繫。而導線內

已經調和之電力，入二電瓶內。然後起感應之作用。

三、開關機

開關分二部：一、被動部 二、動部 當開電時，將動部撥至被動部，相接。關電時，二部各自分離。

四、鎮動機

當開電時，電流過鎮動機，鎮動針上之白金針與鎮動板上之白金板互起震動；發出微弱火星。并有微弱之聲，適以調和電流，使與人身所特有電力成爲同樣之感應也。其間構造較電瓶更爲複雜，主要者可分內外二面。而外面之裝置，重要者即白金針，與白金板。裏面則配以蓄電板，及磁電性之鐵板。

五、強弱機

強弱機可分爲三部：

一、分度表——自0度至9度爲止。

二、交換機 $\left\{ \begin{array}{l} \text{急流} \\ \text{慢流} \end{array} \right.$ 慢流電弱，而急流電強。

三、插頭 $\left\{ \begin{array}{l} \text{急流插頭} \\ \text{慢流插頭} \end{array} \right.$ 機身每具有兩個。一陰一陽所以接導線之用。慢流插頭爲普通病人適用之。急流插頭所以增急電流，于急救時如病人已失知覺者用之。其使

用法因隨病人之體格，及病人之病症輕重不同而定。但有時，特種病症治療之間，非機師之經驗豐富。應變有方，不足以收効也。

六、各部療法

子、先用熱水注電瓶中，如病人感病源嚴重一時難忍，須先自背部之脊柱，與4.5.6.7.8.穴門漸漸按摩四五回。後方已。作爲初療。

丑、全身療法，自第一穴門至18穴門，而2.與3.處，須加慎之（若觸脾骨則病人極感痛苦。）

寅、減熱法，自1至8。

卯、溫胸法，子與丑，寅與卯對掉。

辰、溫腹法，辰與巳，午與未對掉。

巳、溫手法，申與酉。

午、心臟肺患療法，甲與丙。

未、胃腸部療法，丙與乙 4，5，6。

申、溫腎法，午乙。

酉、溫腰法，巳庚。

戌、足熱法，壬辛。

亥、通便法，14 15。

第一章

腦脊髓神經系病

注意 下記不眠症，憂鬱，（神經衰弱）神經痛，神經痲痺等症狀，多由病時之餘弱

未健，病後之環境關係而起，按是種症狀，由衰弱而致，欲回復強健，至須忍耐。絕非普通急性病速療法可比，在視病狀輕重，與久暫施以適當治療，至婦女之衰弱症有月經變態而起。肺結核症開始，由發汗，微熱，繼以神症疼痛，神經癱瘓，在治療時期以內，有增加疼痛之感覺，然癰疽各部，因而生出知覺，是即反應作用，實為漸入佳境之先兆。每日施以二次，至三次之治療。不難早日痊愈也。

1. 神經衰弱

。 心腦煩悶，記憶力減少，易起恐怖，驚悸之態，精神就此不暢，衰弱自無疑耳。

療法

施以全身療法十分鐘。若帶有大便秘結症時，則再于14與15處治二分鐘。若四肢及小腹部份感覺冰冷。宜于治療之第四日以特別溫腰法五分鐘，並再溫腹法三分鐘，及浸足法和足熱法五分鐘。每日治療二回。

2. 憂鬱

疹斷

心腦多疑，迷信，糊糝，或嫉妬。有時嚙語喞喞。諸狀。

療法

先施全身療法十分鐘，便祕則于14 15 二穴門治二分鐘，腰酸則加溫療法五分鐘。四肢酸而無力，則用浸腳法，溫足法，足熱法，溫腎法，五分鐘每日二次。

3. (面部神經痛) (面部神經痲痺) (三叉神經痛) (三叉神經痲痺)

疹斷

面額及腮之左部，或右部，因痲痺疼痛，而致額上緊皺。眼部擴大。滄淚不已，口角傾斜，偶發一笑，口形不正。又三叉神經痛，自肩頸至顏面之側，半面始于痺痲，繼至疼痛不堪，眼鼻，及口腔皆有粘膜。知覺不靈，舌面若厚，唾吐不已。

療法

先施全身療法拾分鐘，局部療法用A處三分鐘，或五分鐘。別于12 13 二處，三分鐘。而全身療法一日一次。局部療法五回，至十回，急性症二三日，或五六日可愈。慢性症，如已成病至數十年者，按法治療三個月內，亦可痊愈。

4. 肋門神經痛

疹斷

此症發起時，背部肋骨，及胸部並腹之上部。各處皆甚痛苦。

療法

施全身療法十分鐘，局部療法（疼痛部）五分鐘，全身療法一日一次。局部療法一日三次，至五次。如年高者宜加溫療法五分鐘。及溫胸法五分鐘。

注意

是症若青年，中年之人為跌打損傷而起，則一日二三次，于二週後當能痊愈，年老之人則非相當時間不可。

5. 坐骨神經痛

疹斷

臀部，與大腿後面，沿身疼痛，坐如針刺。

療法

全身療法十分鐘，每日一次，局部療法。（y z a b h q p n o）十分鐘每日三次，及溫療法，五分鐘每日二次。

6. 坐骨神經癱瘓

疹斷

是症發下腿之後部，痺癱障礙運動，動則痛起。

療法 同坐骨神經痛。

注意 本症療法，和前坐骨神經痛治療法同，治療時間則視發起之時日，久暫而定。

如已病至一年，以上則非二三週不可。

7. 化膿性腦膜炎

疹斷 頭痛劇烈，體溫四十度以上。脈膊劇跳，痙攣緊縮，頭部向後牽制，頭重嗜眠，昏睡致命。

療法 先施以除熱法，一日三次，至七八次。俟熱度退至攝氏表三十七度之間，施全

身療法七八分鐘。每日二次，並加足熱法五分鐘二次，若四肢冷加溫足法五分鐘二次，醫治得法，至速者五日，遲者二週。日可痊愈。

8. 癩痢

疹斷 發時眼球旋轉，口中吹泡沫，睡至唇間。昏睡難醒。

療法 治療最注意，為第一日夜，數日以內且必有絕大之反應。必須繼續治療，則漸

通明電療機說明書

次入昏睡狀，最初施術十分鐘一次。第二次用全身療法朝夕二次，第三日亦加全身療法朝夕二次，更以特別溫腹法，溫腰法，各五分鐘。

注意 本症如婦女得之，必無月經，或月經變微而來。依法就治月經亦可順調。同症

由于腦膜炎，或腦震盪而發者亦有之。

9. 小兒腦性痲痺

診斷 兩足，或兩手痲痺，以致半身不隨。

療法 全身療法（除12）五分鐘，第一日一次，第二日十分鐘一次，第三日十分鐘二次，與不隨之局部療法，一日二次。各十分鐘。

注意 治療之時期，視發病後經過之時間長短而定，至速者五六月，慢至一年，或一

10 小兒脊髓痲痺

診斷 突然之間，健康小兒，發高度之體熱，頭痛恍惚，並（痙攣昏睡）不省人事，

甚至昏眠至四十小時方醒。致成半身，四肢或兩足等因之不隨。

療法

同小兒腦性癱瘓。

11 腦水腫

疹斷

是症狀極可怕，腦部張成似壽星一般，即前腦角腫脹，與年俱進。按此症大半為精神發育不良，所致。倘多時不治。易變白癡。甚為淒慘。

療法

全身療法五七分鐘，一日一次，至第四日一日二次。浸腳，與溫足法。十分鐘，繼續至痊愈為止。是症若祇俟醫藥治之，必十有九危，通明曾治是症，數人皆獲良好結果。至為快意。

注意

以下列記腦充血，腦貧血，腦震盪，急性腦膜炎，腦髓炎，流行性腦脊髓膜炎，嗜眠性腦膜炎，腦髓炎等症，最為中西醫師視作爲危險之症，而通明電療機療治之功效，得心應手。最有把握，誠堪爲舉世獻性一之成效也。

12 腦充血

通明電療機說明書

疹斷

是症因熱血上升，腦內充溢太甚，凡過胖者，每易發之，于腦中衝血之間。突然猝倒。臉現赤紅，精神大亂，嚶語不已，間有嘔吐情形。最重者，甚至一逝不醒。

療法

在昏倒狀態之時，施以局部療法，溫腎法，十分鐘，及足熱法五分鐘。俟知覺回復時，徐徐施全身療法十分鐘，但切不可用冰囊以排血，苟誤用之，則本機之治療必失效，應請注意之。

13 腦貧血

疹斷

是症多為弱者，因血分不充，血壓下行，顏面蒼白。額流冷汗，頭痛嘔吐。甚至脈膊停止，症狀至為嚴重。

療法

同腦充血。

14 急性腦膜炎

疹斷

頭痛甚劇。人事不省，體熱至四十度以上。

療法

治熱法五分鐘，隔三十分一回，至熱度降低，至三十五度（或三十七八度）後再施全身療法十分鐘。特別溫腹法，及溫臀法十分鐘。每日二次施術，一星期可痊。

注意

是症較為危險，（12 13）之療治，非正式學習者為之，恐有誤事之危。

15 腦震盪

診斷

由腦蓋骨，受傷而起，知覺消失，脈膊微弱，嘔吐繼起。

療法

外傷時，即以一極置于12，一極置于傷處，只能用緩流，施血自行停止，至知覺復原後。施以全身療法十分鐘，特別溫腹法，溫臀法共十分鐘。每日一回，數日後當全治，但能繼續治療甚為有益。

16 腦髓炎

診斷

健康之人，突然體熱高升，全身痙攣。意識混濁。脈搏增劇。眼球停滯。即使病能緩和。多有變成癱瘓，癡呆，癩癩等症者。

療法 同腦膜炎之治療法，已變癱瘓，癱呆，癩癩等症者。須視病狀而定治療之法。

17 動脈硬化症

診斷 本症爲血管變化，血液流轉之速度減低；因之而動脈彈力性失效，甚至脆弱，

極易破裂。血壓上升，大便祕結，感極端之苦楚。

療法 治療第一日，施全身療法（12 13 除去）十分鐘，第二日同十分鐘二回，第三日

以後，每日同十分鐘二回，並特別溫腹法，溫臀法十分鐘一回。凡病人體健在
血壓 20 度以上者，治療結果至速者，須時一月。重至三月可痊。

18 脊髓硬化症

診斷 同老人腰曲。

療法 全身療法十分鐘，特別溫腹法，及溫臀法十分鐘，每日一回施術。

注意 前記全身療法，患者務須俯伏，特以 16 17 18 19 急流施術，最速者一月緩者三月

不等。

19 流行性腦脊髓膜炎

疹斷

惡寒頭痛，四肢疼痛，手足疲乏如綿，暈眩嘔吐，與化膿性腦脊髓膜炎同狀，是症惡劣狀態，在醫術上似無下手之可能，即令被治愈，倘有餘毒未淨，易起癱瘓狀態，或失音，或白癡等症。故完全治愈者甚稀，惟本電療機較有相當把握。

療法

除熱法五分鐘，或七分鐘數回。則惡寒頭痛互各漸減。然後全身療法十分鐘，一日二回。數日內可復原。愈後全身療法十分鐘，一日一回。溫腎法，及溫腰法十分鐘，每日一回。則至二週日後而愈。

20 嗜眠性腦膜炎

疹斷

病狀變更，較為緩慢，昏昏朦朧入睡眠狀態，長此以往，生命可危。

療法

普通全身療法十分鐘，並加溫腰法一回十分鐘，快者二週日全治，慢者五十日即愈。

注意

下列所記之脊髓勞，脊髓炎，脊髓痲痺等。醫術治療亦非有絕對辦法，用本電療機依法施治。續日施用，庶有痊愈之望。

21 脊髓勞

疹斷

下肢疼痛，時有坐骨神經尤更激烈，且胃痛，嘔吐隨之而起。身體疲乏，目力不充，不勝運動之勞，又且感覺異常。糖尿病，及膀胱炎，腎臟炎，繼之多有生命之危。

療法

第一日全身療法十分鐘，第二日同二回，及溫腎法十分鐘。第三日起，全身療法十分鐘二回。特別溫腹法，及溫腎法十分鐘二回，每日繼續治療，或有坐骨神經痛相伴之人，則於坐骨神經部之治療。糖尿病，膀胱炎，腎臟炎等相拌。則應用各部治療法。

注意

本症輕者三四月，重者一年。繼續治療則可保全愈。

注意

以上各症是略述其要，倘有不及筆述者，欲觀求明晰一切，請向本講習所面詢

，或專情練習亦可。

呼吸器病之部

22 肺氣病

疹斷 肺部之組織，失去彈力性。並發咳嗽，呼吸困難。不勝勞動。且常喘息。

療法 全身療法十分鐘，特於13 16 二部加以急流施術。（三分鐘）第三日用特別溫胸

法，五分鐘。特別溫腹法，並溫腎法十分鐘。繼續施行，輕者二三月。重者一
年之久，可保痊癒。

23 感冒

疹斷 惡寒，戰慄，繼之發熱咳嗽。

療法 除熱法五分至七分，一日四五回連續治療。至熱度減退，則可痊愈。如流行性感冒等，須于熱度退後，施全身療法十分鐘。一日一回。繼續施術。三四日後，則保治痊。

24 百日咳

疹斷 病者以不滿五歲小兒爲多，輕症與汽管支炎之症狀同，即咳嗽頻頻，甚感苦痛。

療法 除熱法五分鐘，全身療法一日一回。其後一日三回，五七日全治。

注意 以上兩種病症，電力度分不可過大。以緩弱爲宜。

25 喘息

疹斷 呼吸困難，咯痰等症。每年常發於天氣寒冷之時。或因特種原因而起者。其治療法相同。

療法 肺葉發腫，因之氣喘，或乾咳，應施以全身療法，特加重於13 16 二部。

26 氣管支炎

疹斷 咯咯咳嗽，呼吸困難，並有痰。

療法 同肺氣腫。

循環器病之部

27 慢性心臟機能不全

本症全身營養障礙，心身過勞。運動不足，多驚悸，及心臟部感厭煩，及疼痛
諸狀，呼吸困難。甚至頭痛目眩之徵象。

療法

第一日全身療法每十分鐘一次，第二日二次，第三日須用特別溫腎法，十分鐘。
若周身發現浮腫，則每五分鐘施溫胸法一次。治痊期無一定標準，要自覺症
狀之絕無感覺爲止。各種心臟病症。約六十日可大痊。

28 大動脈瘤

診斷

大動脈瘤，係創傷而發，或應患梅毒而發。病人之胸廓上部隆起，現出搏動之
態，一瞬息間，卽至。下行大動脈病者，於發現後亦如。

療法

與前同。

29 貧血

通明電療機說明書

疹斷

面色及皮膚現蒼白態，眼臉亦如之。本症多因腸出色，或因患痔所致，至於女子之子宮出血，及胃腸病等，爲是症之主因。

療法

第一日用全身療法十分鐘一次，第二日同二回，第三日以後每日同二回。並特別溫腹法，及溫腎法。（每日十分鐘二回）

30 水腫

疹斷

（療法）心囊水腫，及腎臟炎，腳氣等症發起時，多表現於外觀，以電瓶按于患部，治療之可也。

31 食傷

疹斷

因不易消化之食物，與腐敗肉類之脂肪，及因寒熱極端時，而暴飲，暴食之後。便覺四肢疲倦，食思缺乏，惡心嘔吐，噯氣吞酸，發熱下痢，患者舌上多結厚苔，胃部時作劇痛。腹間漲滿不堪。

療法

胃部激痛，則於4，5，6，11四穴門特加施術，各四分鐘。卽立減疼痛，俟

疼痛全止。施全身療法十分鐘，溫腹及溫臀法十分鐘，一日一回。二三日後症狀可愈。

32 胃痛

疹斷 突然腹痛，胃部之中段壓重，又劇烈頭痛，此症起時，止腹部或背部有冷汗流出，四肢寒冷，或帶嘔吐同發。

療法

胃部激痛，則於4，5，6，11，四穴門施術，各三分鐘。疼痛可減。待止痛後狀態平靜時，則施全身療法十分鐘。以後每日施全身療法十分鐘。及溫腹，溫臀法十分鐘。每日一回。二三週日繼續治療，則可萬全。

33 胃酸過多症

疹斷 胃部感覺重壓，異常不快，甚至疼痛不已，食後二三小時間，似又覺腹中空然。實際消化力反弱，見食生厭，牠如口內酸水上昇。大便閉結，皆由胃酸過多而起。反之胃液缺乏，食後胃部如受重感。時作膨滿。當時有胃部刺痛，悉如

前症。

療法

治療第一日用全身療法十分鐘。第二日同之。加溫腹，並溫腎法。第三日起，每日上下午各施一次。繼續治療。輕症二月，重者五六月全治。

34 腸不通症

疹斷

大便不通，食物停滯，甚至吐蝨。局部膨脹，疼痛發可以致命。

療法

特別溫腹，溫腎法十分鐘。於14，15二穴門施急流電，五分鐘。倘大便因之有便意。再將電瓶紗布部，多裝吸水紙，用水浸透，置之肛門。用局部療法，共另一電瓶置於第16穴門，用適當急流電五分鐘。反覆而行之。至有便意為止。

35 痢疾

疹斷

下腹部膨滿，鼓鳴致疼痛，下痢。一日自數回，至二三十回不等。

療法

特別溫腹，溫腎法十分鐘，即見奇效。再治二三天可包萬全。

泌尿生殖器之部

37 遺精

疹斷

神經衰弱，困疲不堪，遂無心于事業。幾有因而傷生，多起于猥褻的談話，與下流的文字等。致習手淫之毒，夜間陽具勃起。遺精不止。甚至白日亦有一瀉。

療法

神經衰弱，用局部治療，再施全身療法十分鐘，溫腹溫腎法十分鐘，每日一回，輕一二日。重三週日必愈。

30 遺尿症

疹斷

睡眠間尿囊失禁，排出。

療法

溫腹法，溫腎法十分鐘。每日一回。輕四五日。重五十日全治。

38 陰萎

疹斷

生殖器失其本能，症狀可分二種：

(一)暫時性：

通明電療機說明書

甲、精神過受刺激。

乙、增惡觀念之副產物，肉體變化之影響。

丙、嫌厭性。

(二) 永久性

甲、陰莖，及睪丸之先天性不足，及後天性之變常。

乙、糖尿病，尿毒症，脊髓勞，消化器之慢性疾患。慢性腎臟炎，貧血肺

結核之二期以上。

丙、手淫房事過度。

療法

一時性用特別溫腹，及溫腎法十分鐘。朝夕兩回，每日繼續治療，四五日至二週日，全治。永久性之第二項，與一時性治療相等。而第一項非經二月之久不可，第三項輕者三四週，重者四個月可痊。(第一項與第二項加全身療法十分鐘)

40 脚氣

疹斷

此症有三種列下：

甲、乾性萎縮性脚氣。（癱痺症）

乙、濕性水腫性脚氣。

丙、最惡性甚危險，健康者突然發熱，心臟亢進，胸部苦悶，呼吸急迫，脈搏數。面色蒼白。致死。

療法

甲、乙、全身療法十分鐘，溫腹，溫臀法十分鐘。並足熱法五分鐘。每日朝夕二回。輕二週日，重五週日。全治。然內項第一日全身療法十分鐘二回。第二日十分鐘二回。加施溫腹，溫臀法十分鐘二回。第三日起每日朝夕三回。繼續治療，輕則二日，重則七八月可愈。

41 瘋病

疹斷

本症因關節腫脹，疼痛。若氣候不順，身體過勞之後，病症轉劇。又關節腫脹

，妨礙行動。

療法

全身療法十分鐘一日一回。溫腎法十分鐘，一日一回，並局部療法五分鐘。每日繼續輕二月。重一年可治。

42 關節強直關節之屈曲變固

診斷

關節之作用完全失去，或疼痛等。

療法

若知本症治療，應延日數，則須先知發病之經過日數而定。若已病至二三年者，非五六十日不可。療法宜隨機應變，無一定限制。

43 目科白內障

診斷

眼中水晶體，起混濁物。或灰白色，乃至白色。有失明之險。

療法

全身療法十分鐘，特於12穴門二三分鐘，溫腹，及溫腎法十分鐘，每日一回。繼續治療。此症有已失明，自十五年至二十七年者，曾有於三個月內治痊。

44 散光眼 遠視眼 疲勞眼

疹斷

散光眼

若見正方形長方形，則不正其形，而見圓形，視作橢圓，且非接近不能相見，即見之亦極費目力。

遠視眼

俗稱老眼，與亂視眼，相及物遠能視，近視之反覺其形不正。

疲勞眼

眼匡感覺不快，視線朦朧，陡現覆雜，情狀偶有疼痛，或常流淚。

療法

同前篇

45 扁桃線炎

疹斷

喉頭腫脹赤色，扁桃腺之表，面現黃白色斑點，致嗓音不正，或呼吸困難。

療法

施以全身療法十分鐘，局部療法於符號 C D E 三處五分鐘，每日二次，繼續施術，輕症二三日，重症二週日可痊愈。

46 耳下線炎

疹斷

俗稱多福瘋，患者以小兒爲多，惡寒輕熱，一二日內下線必甚腫脹。

療法

施除熱法五分鐘，局部療法符號A處三分鐘，每日二次，數日後可愈。

47 化膿性中耳炎

疹斷

俗稱爛耳，聽力減弱，濃汁排出，症之沉重者，若病菌侵入頭蓋內，則有生命之憂。

療法

全身療法十分鐘，局部療法A五分鐘，12三分鐘，每日二次，繼續治療，輕則一月，重則三月痊愈。

48 凍傷

疹斷

寒氣過度，手足血管攣長，現紫紅色，及腫脹疹痒不已，終至潰爛。

療法

局部療法施于腫脹之局部，須急度電流四五分鐘，每日施術二次，復原後并斑痕亦無。

49 癩痢

疹斷

本症有種種不同，如結節癩，神經癩，癩瘡癩，現出紅色或白色斑點，略有浮腫，且起光澤，甚至髮眉與睫毛脫落，是症且最易傳染。

療法

全身療法十分鐘，溫腹溫腎法十分鐘，並施手足穴門各部局部療法，每日二回，輕症一月，重者五月可以治痊。

50 丹毒

疹斷

是症發起時全身倦怠，四肢登牽制之感，先以寒慄體溫至四十度以上嘔吐繼之，皮膚特現光澤，并陳赤色，甚至腫脹，而發熱，毛孔擴張遂起疼痛。

療法

除熱法五分鐘，一日數次，乃至六七次至，體溫平復後，用全身療法十分鐘，繼續施治，數日後可愈。

51 面皰

疹斷

自十五六歲周身發育之男女童，至二十四五歲之青年，而部多發面皰斑斑裸裸

有失美容之厭也。

療法

是症用局部療法穴門A四五分鐘，每日治療，一週日以內治痊。

52 淋病(男子)尿道炎

疹斷

行不潔之性交，遂致傳染淋菌，倘夫婦間一方染之惡疾，子嗣堪慮，是症分急性慢性兩種，急性症發時作劇烈之疼痛，慢性症則稍稍和善，且多由急入慢，若用醫藥洗射為療治，愈而復發纏綿不休，尿道發炎，終身為患，誠最為棘手之病症也。

療法

全身療法十分鐘，溫腹溫腎法十分鐘，外備吸水紙，以溫湯浸溼，置之龜頭，將電瓶按于尿道，(罌丸肛門間)再用緩度電徐徐于15穴門之上下約五分鐘，經二三次施術以後，疼痛可治，漸次濁止，急性者二週以內，慢性有十年及二十年之經過，則經五十日之治療必痊。

53 淋病(女子)消渴)尿道炎

疹斷

女子尿道比男子爲短，其排水口較男子爲廣，症既起祇于排尿時覺尿道發熱，刺痛，尿意頻頻，尿道口腫脹，膿汁排出，如不急施療治，則婦女之各種病狀，皆因此而起。

療法

同男子淋症。

54 早產

疹斷

流產早產多由子宮病而起，平日因環境關係，或不加衛生，致起子宮內膜炎或變位受毒等，應急療治以保胎安。

療法

同胃痛。

55 無月經

疹斷

是症起于腦病，癲病或脂肪質過多，身體肥胖，及其他各種，疾病患故各病，宜按治法療之，然後施下述之療法。

療法

同胃病療法，加施溫腹法五分鐘，繼續至經過爲止。

通明電療機說明書

時行病

56 時疫

疹斷

初起頭重而暈眩，以至腹痛陣陣，並惡心嘔吐，或有寫痢相拌，此症多發於夏秋之日，其因多有寒熱之氣相交，或飲食過度所致，當此症發時，家人等應深加注意，故非別症之重可比，並傳與家人之危，發後輕者五六日或十日致命，重者12小時，或24小時以至數小時亦要損命。

療法

全身療法十分鐘，（尤其在4 5 6三穴門常格外注重）溫腹溫臀法十分鐘，另于4 5 6 11各穴門三分鐘，施術後自覺大減，再繼續施術，全身療法十分鐘，則可停止，六小時後，再以施術，如之一日二次，輕者二日即愈，重者一週日保痊。

57 吊腳痧

疹斷

本症發起時頭目暈眩，四肢無力，面青白色，漸漸以致人事暈迷，眼球停住，

而四肢亦起特別微樣，卽抖動不停，不幾時卽能魂遊極樂。

療法

全身療法十五分鐘，（須放極強使病人感覺）溫手溫足法十五分鐘，如之施術後，人事漸能敏靈，四肢抖動也，停後再繼續治療十分鐘，當可復爲原態，第精神仍覺不暢，六小時再施術一回，如此一日二次施術，三日後全可復原。

注意

前二種症狀，皆非普通醫道所能一時見効，但本療機確有機到病治之可能，祇就去年生該病者，經本機之治療，無不顯靈，故通明自覺該機能普濟世人，但夏秋時損命于該病者極多，通明視之慘悲，故以此共聞，救我同胞耳。

外科部

58 疔

疹斷

本症發於面部，發時性質頗猛烈，發病後數日卽死。殊於唇皮之附近，更爲險惡。形如而炮，後漸高熱，及劇痛發，而腫脹亦隨之而起，漸至於蜂巢狀則死。

通明電療機說明書

療法

本症（疔）發於面部，局部療法五分鐘二三回，乃至五回施術。無論任何劇痛全治。又腫脹周圍十分鐘，一日五七回。每日施術，一週日乃至十日後有大量之膿汁排出，則全。

59 乳毒

疹斷

本症生於乳房之表面起時硬而痛，後漸發紅生膿，亦有生命關係。

療法

全身療十分鐘一日二回，局部療法一日四五回每日治療，輕數日中全愈。重一月必痊。無論任何疔毒只須一星期之久便能全愈。但療法各有不同，非刻板性之文字所能詳述，欲求知者可至本所詢問。

| | |
|--|--------------------------------|
| <p>大號機</p> <p>一百五十元</p> | <p>供醫院中用為醫師所藥石不能投效者則以本機治療之</p> |
| <p>二號機</p> <p>七十五元</p> | <p>供家庭中用可稱為家庭之惟一顧問得此機後可不求醫</p> |
| <p>三號機</p> <p>五十五元</p> | <p>供旅行者用此機攜帶便利可成為隨身之醫藥顧問</p> |
| <p>浸腳機</p> <p>十五元</p> | <p>專治足部及與足部有關係之病</p> |
| <p>浴用機</p> <p>廿五元</p> | <p>補助電瓶及浸腳機之用</p> |
| <p>本機最近發明能戒除鴉片其法每當要吸時即以本機作全身療法及浸腳法於三星期當可滅除</p> | |

勘誤表

| 頁 | 行 | 字 | 誤 | 正 | 附註 | | | | | |
|----|--------|----|----|----|----|----|----|---|--|---------|
| 35 | 33 | 33 | 33 | 19 | 13 | 11 | 10 | 8 | | |
| 3 | 10 | 10 | 10 | 2 | 1 | 9 | 2 | 8 | | |
| 15 | 32 | 29 | 11 | 4 | 24 | 19 | 9 | 1 | | |
| ' | 「忠」字下加 | ' | 疔 | 病 | 因之 | 。 | 背 | 疹 | | |
| 不要 | ' | 不要 | 疔 | 腫 | 不要 | 不要 | 胸 | 診 | | |
| | | | | | | | | | | 以下均照此改正 |
| | | | | | | | | | | 附註 |

勘誤表

勘誤表

| | | |
|--------|------------|--------|
| 36 | 35 | 35 |
| 7 | 10 | 3 |
| 5 | 9 | 16 |
| 無論任何…… | 「本症發於面部」下加 | 「停」字下加 |
| 另起一行 | 「或其他各處」 | , |



非 賣 品

隨機奉贈

著 者 鄭 通 明

代 印 者 首 都 國 民 印 務 局

發 行 所 通 明 電 療 研 究 所

地 址 南 京 中 山 東 路



廿四年參月五日 收到