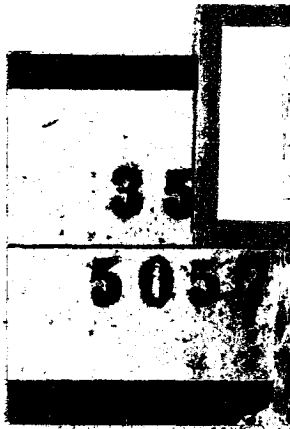


譯 德

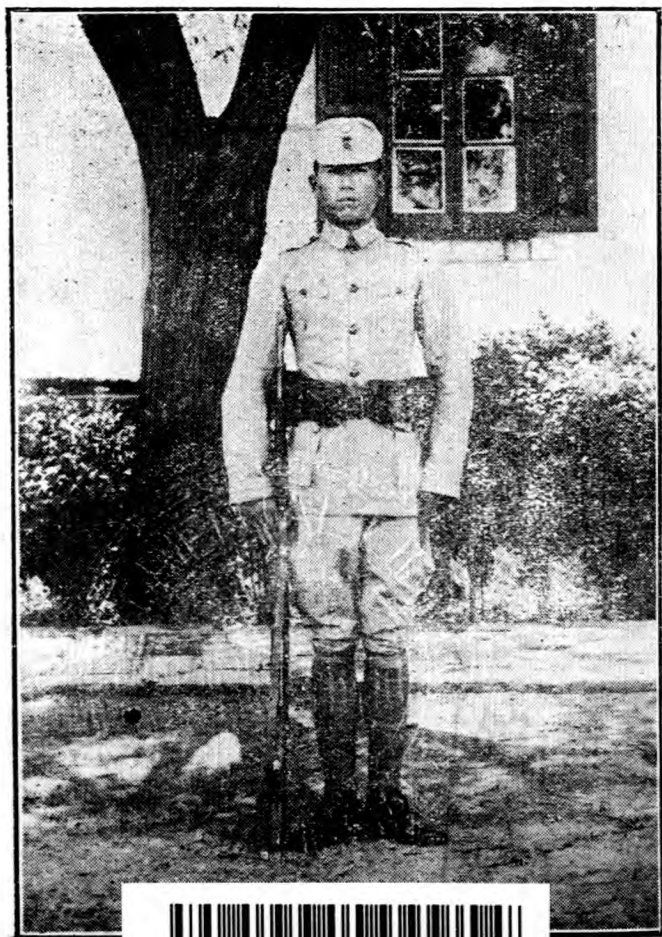
步兵操典草案附圖



李孝森先生惠贈

MG 0030
E516.51
2

第一圖
持槍立正姿勢(見十五條)



3 1771 8445 8

第 二 圖
槍 上 肩 (見 十 六 條)



+11131

第 三 圖

上刺刀(見十八條)



第 四 圖
裝子彈(1)(見二十條)



第五圖
裝子彈 (2)



第 六 圖
裝 子 彈 (3)



第 七 圖
戴防毒面具時裝子彈(見二十條)



第 八 圖
倚 樹 立 射



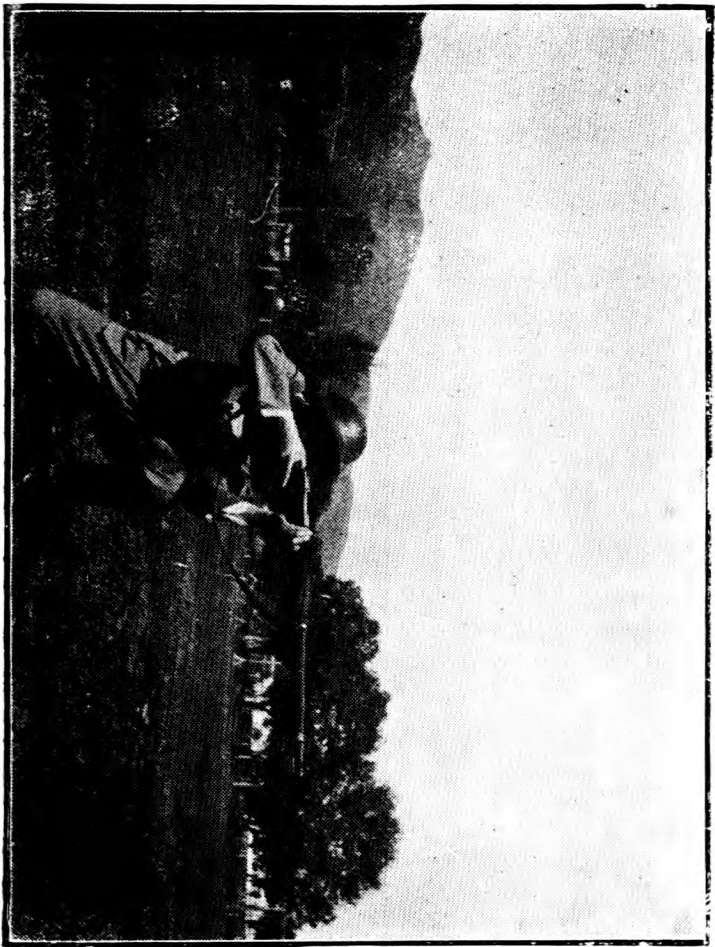
第九圖
跪下(見二十二條)



第

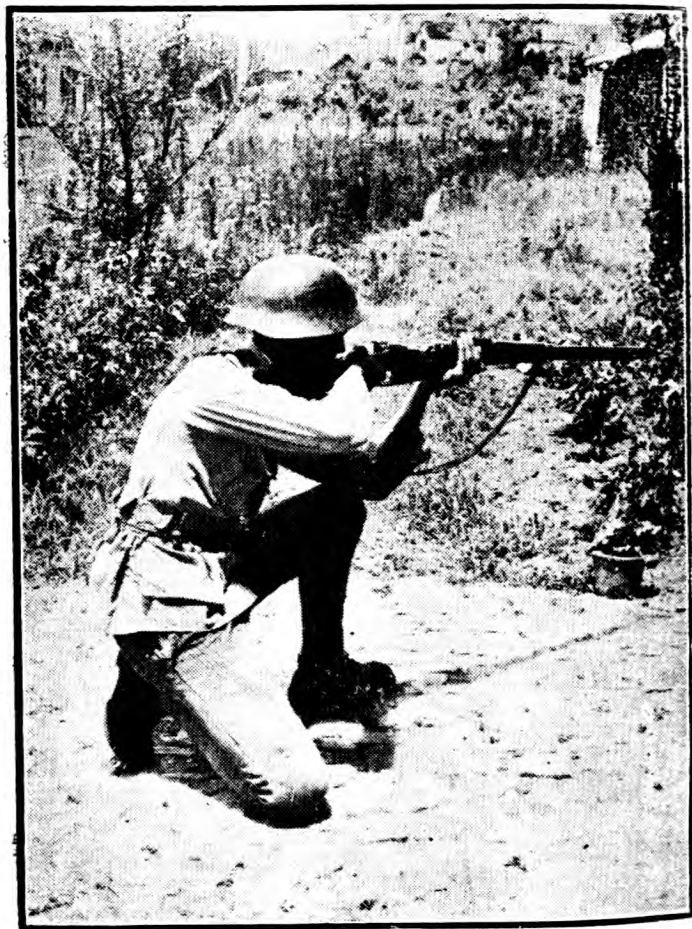
十

圖



跪射 (I)

第 十 一 圖
跪 射 (2)



第 十 二 圖
跪 射 (3)



跪射(4)「樹後」



第

十

三

圖

第 十 四 圖

臥倒(見二十二條)

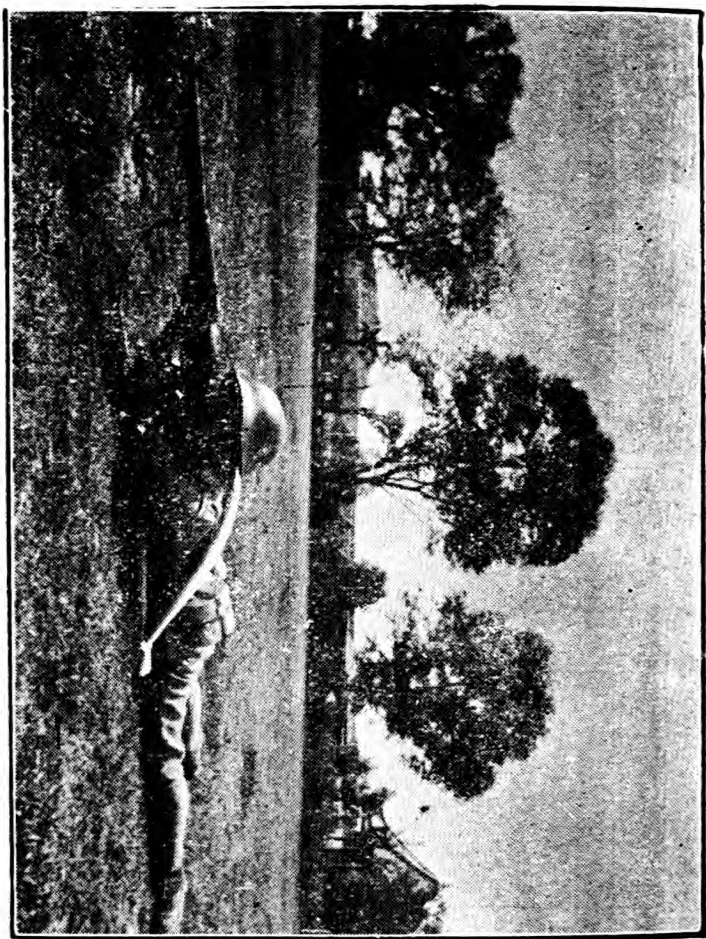


第

十

五

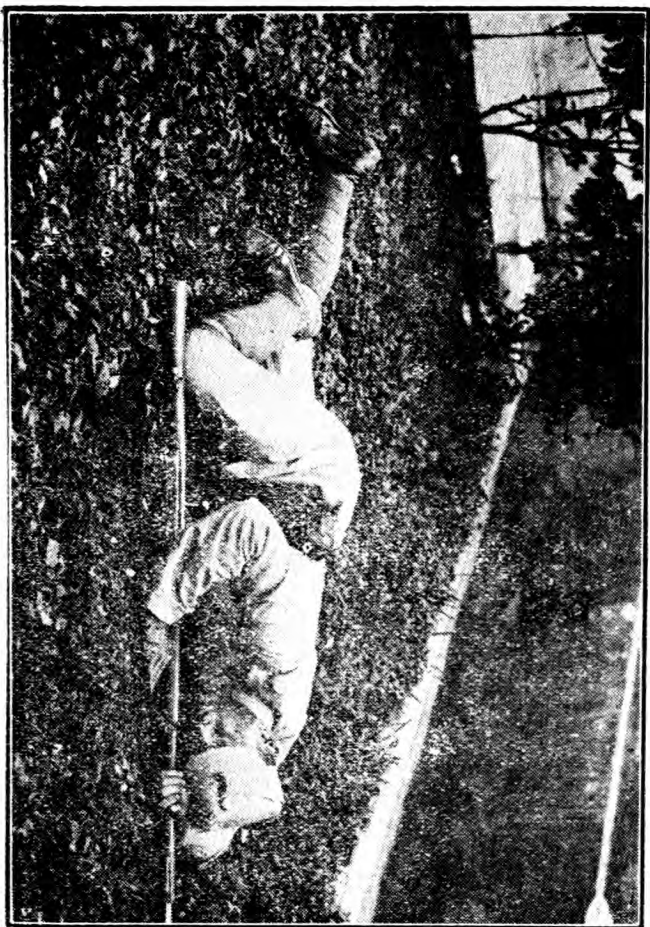
圖



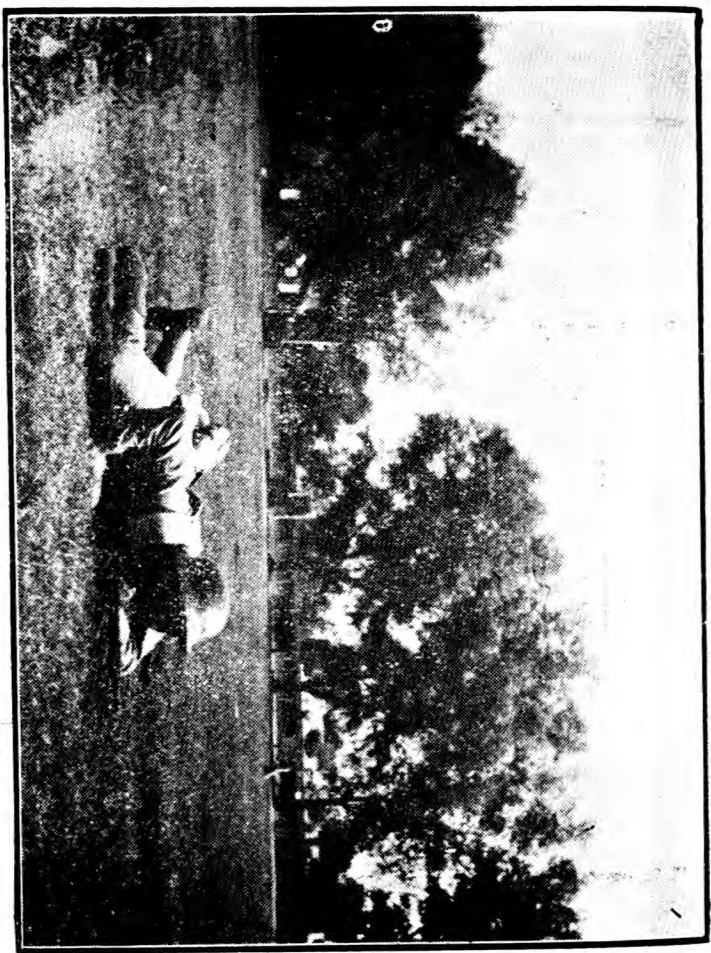
臥

射

二十三條
由臥倒起立之第一動(見圖)



由臥倒起立之第二動(見二十三條)



第十七圖

有偽裝臥射



第十八圖

第

十

八

圖

第

十

九

圖

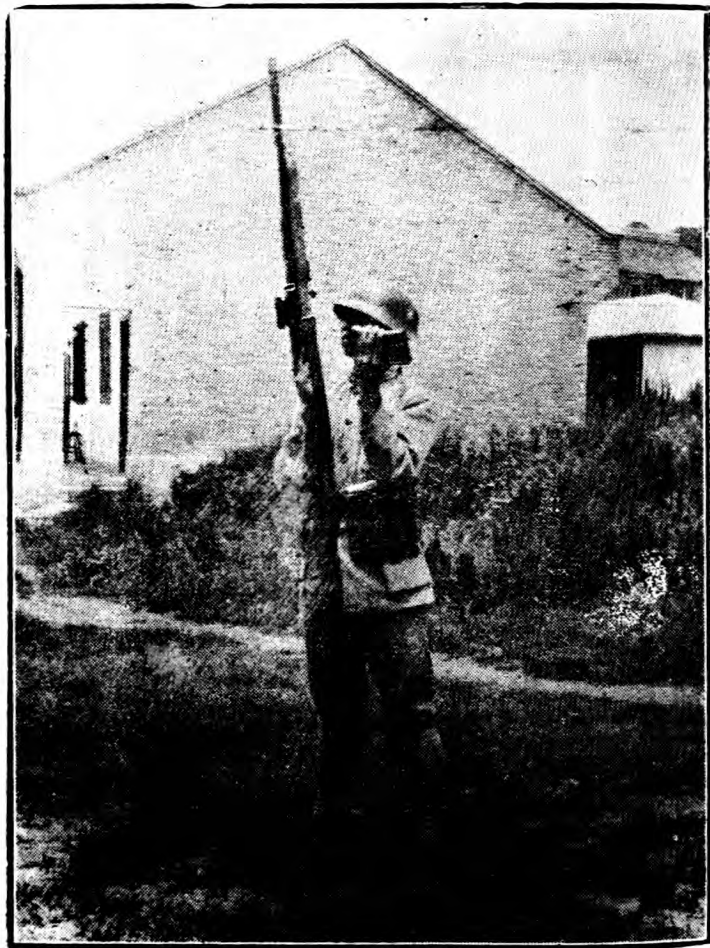


無偽裝臥射

第 二 十 圖
輕機關槍之槍上肩(見三十二條)



第二十一圖
輕機關槍之裝子彈(見二十八條)



輕機關槍臥倒裝子彈(見二十八條)



第二十二圖

第三十三圖

輕機關槍射擊





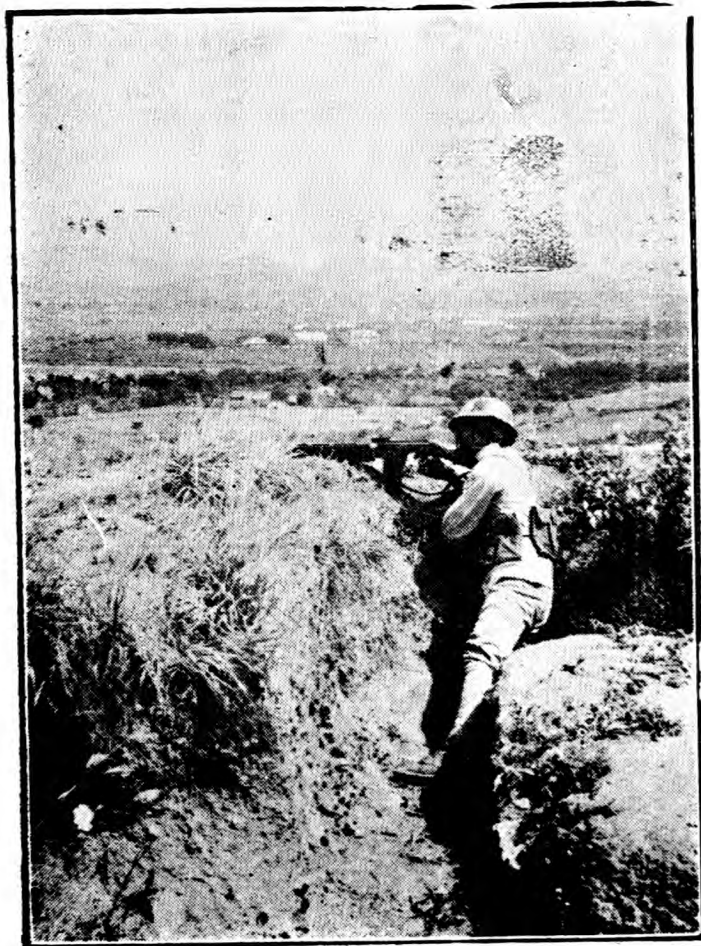
輕機關槍利用地物射擊(1)

輕機關槍利用地物射擊(2)



第二十五圖

第 二 十 六 圖
輕機關槍利用地物射擊(3)



左者暴露(不良) 右者陰蔽(良)
利用偽裝射擊



第二十七圖



輕機關槍更換槍管

臥倒時土工器具之使用(1)「圓匙」

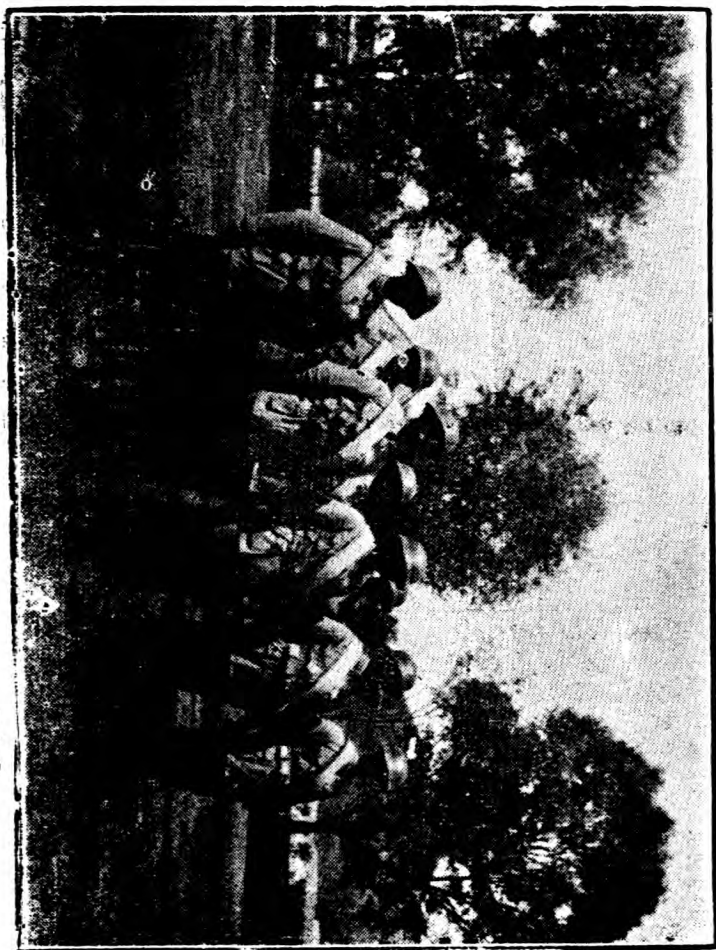


第二十九圖

第三十圖

臥倒時土工器具之使用(2)「十字鎬」





班橫隊(兒五十五條)

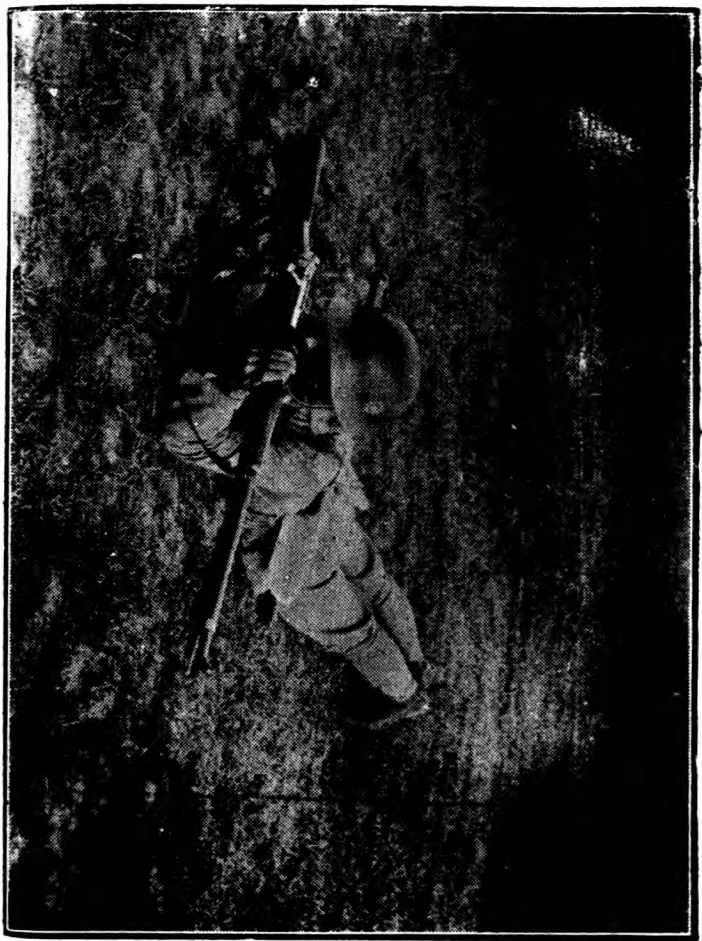


班之三路縱隊(見五十四條)

敵 火 下 之 工 作



第 三 十 三 圖



匍匐前進(見一五七條)

使用手榴彈之預備姿勢



第三十五圖

第三十六圖

散兵破壞鐵絲網之動作

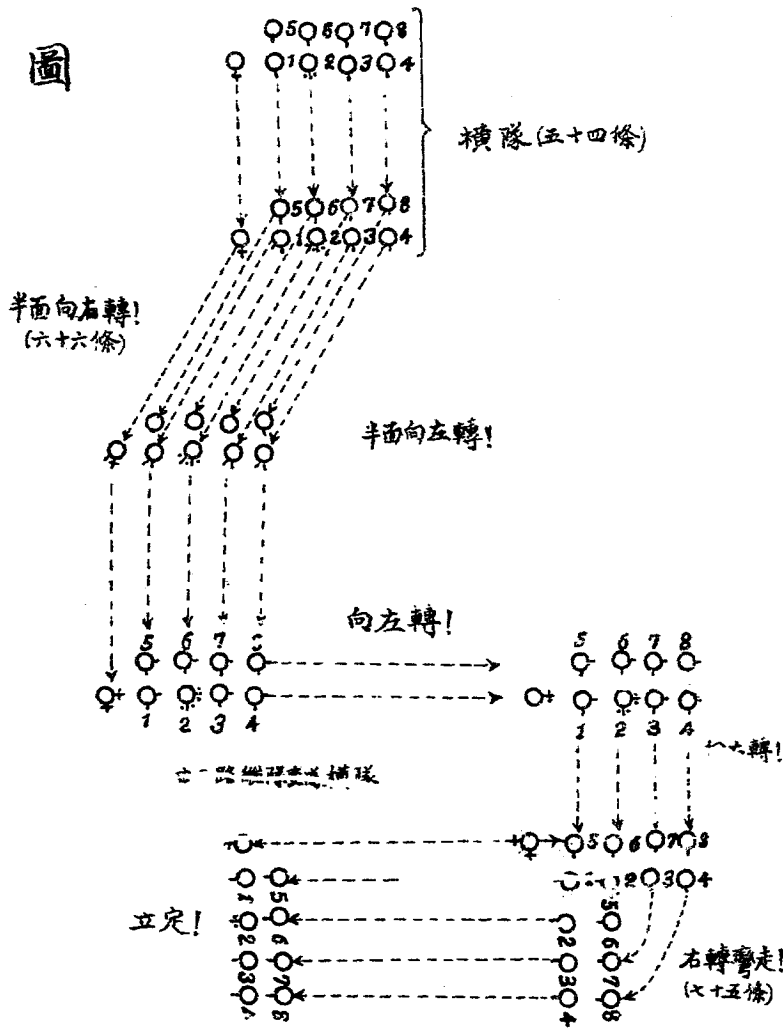


第一圖

步兵操典圖解

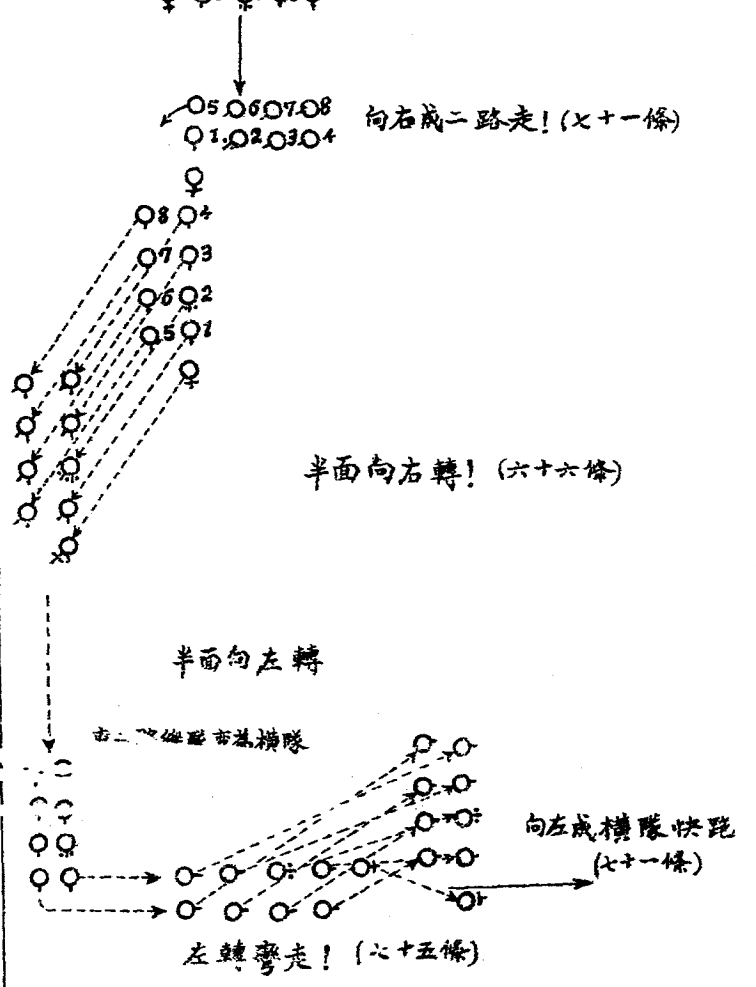
(班)密集隊形之變換及運動

由橫隊變為二路縱隊



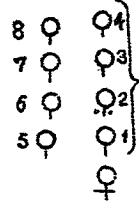
各種隊形變換及運動須向左右施行練習

橫隊



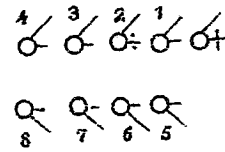
第二圖

由二路縱隊變為一路縱隊



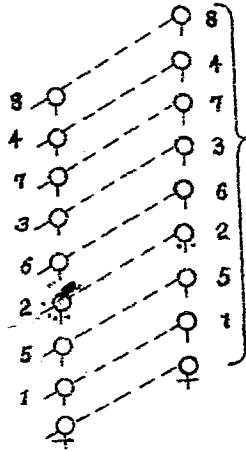
二路縱隊見操典第二圖

卧下!

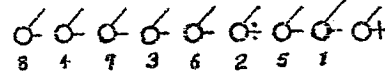


成二路卧下

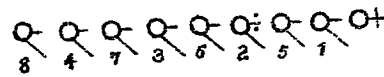
半面向右轉! (第六十條)



一路縱隊見操典第三圖

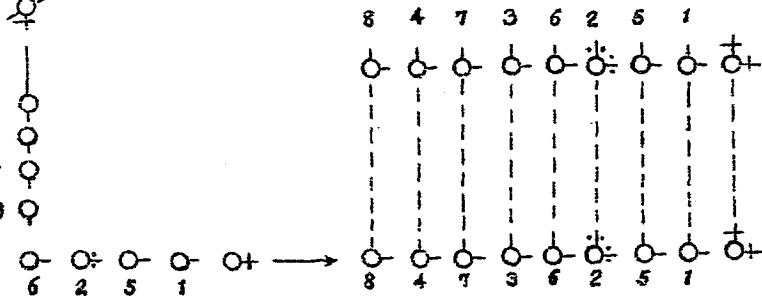


成一路向左卧下(六十八條)



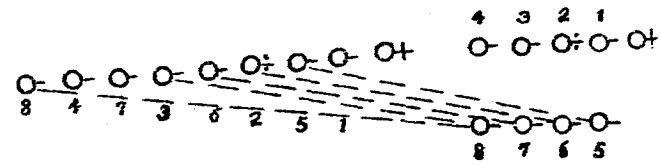
成一路向右卧下(六十八條)

左轉警戒! (第六十條)



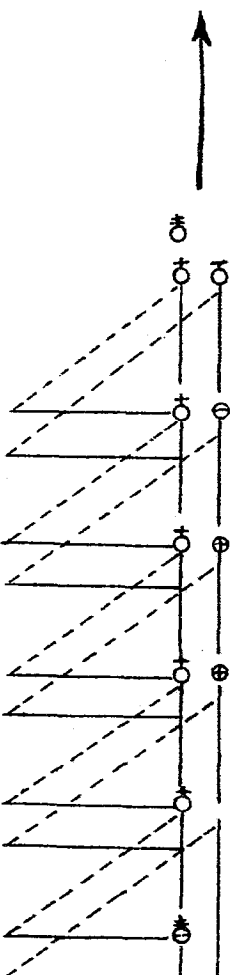
向右轉! (六十六條)

向左轉! (六十六條)

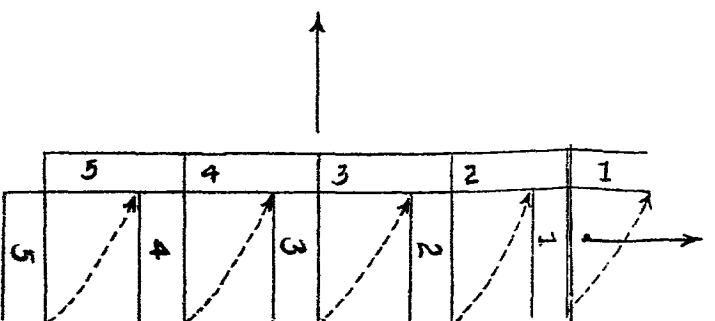


由一路縱隊變為二路縱隊

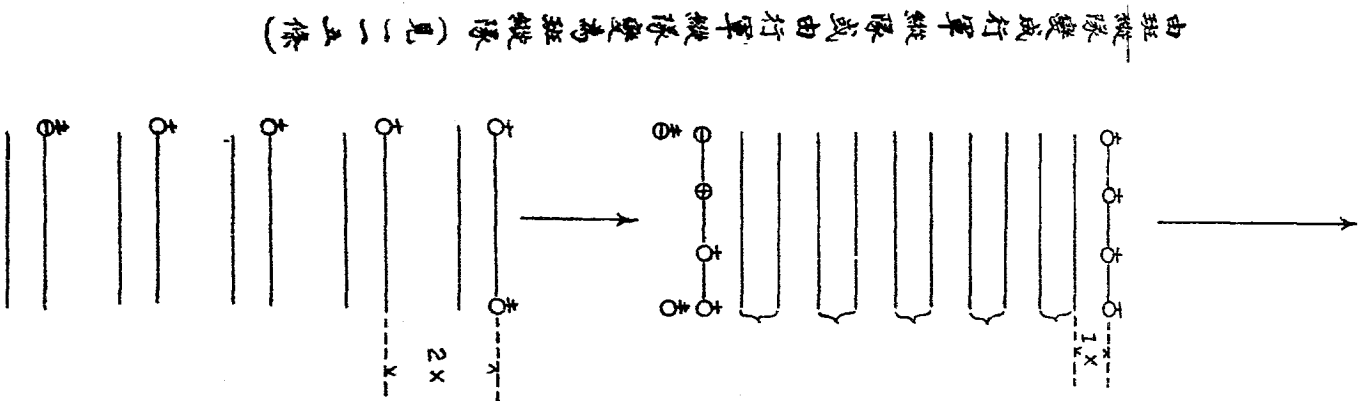
成二路走! (六十二條)



由班縱隊成二路縱隊(祇在行進間施行)
(見二四條)



班縱隊在行進間及停止間
左右轉彎變成橫隊
(見一〇五及二九條)

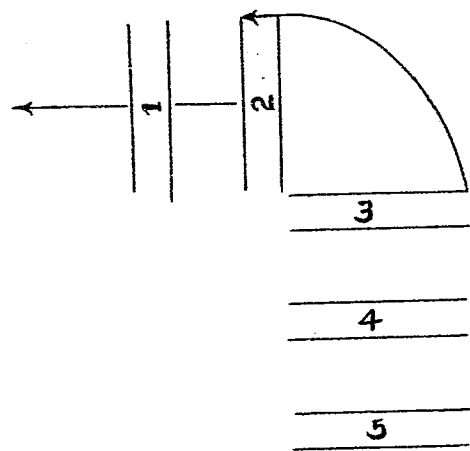
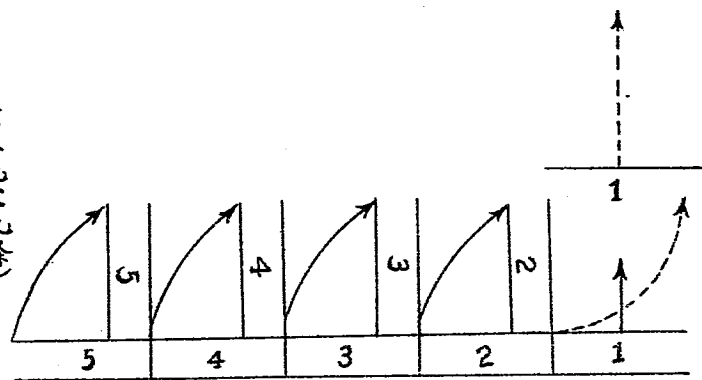


由班縱隊變成行軍縱隊或由行軍縱隊變為班縱隊(見一一五條)

第三圖

由橫隊向左(右)成班縱隊(見一一三條)

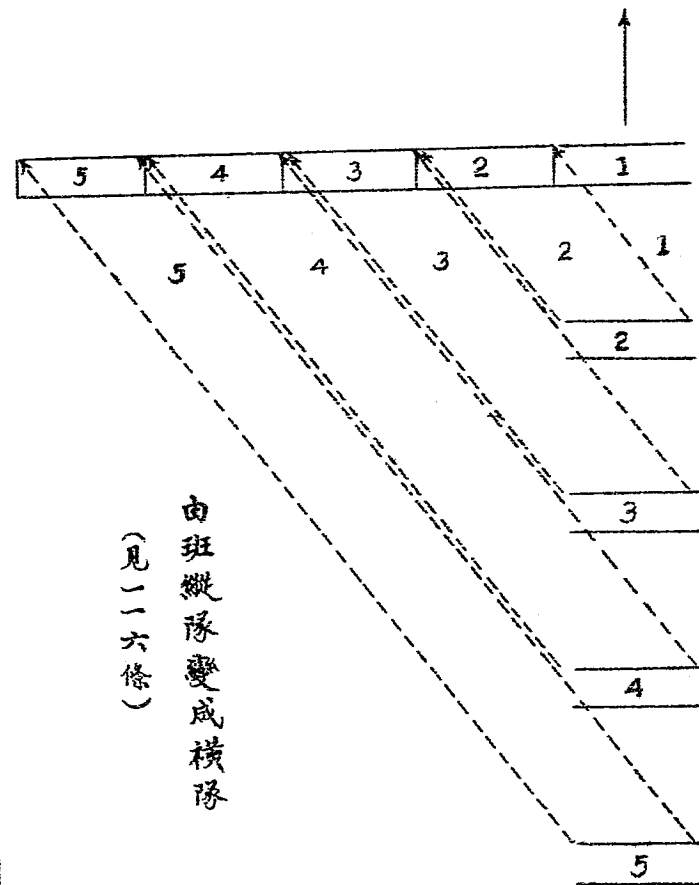
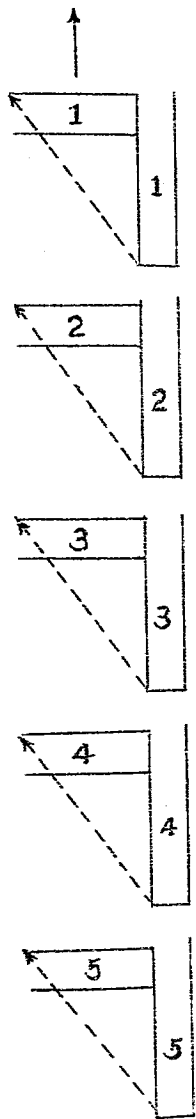
(官長位置見二九條)



班縱隊左(右)轉彎走
(見二七及二八條)

第四圖

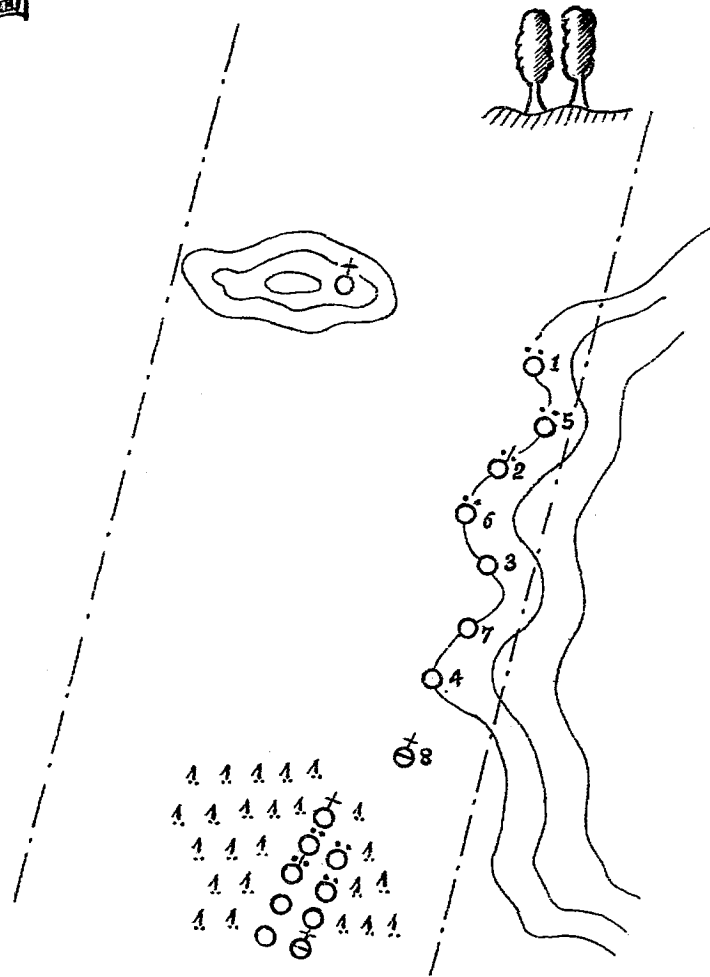
由二路縱隊向左成班縱隊
(見二六條)



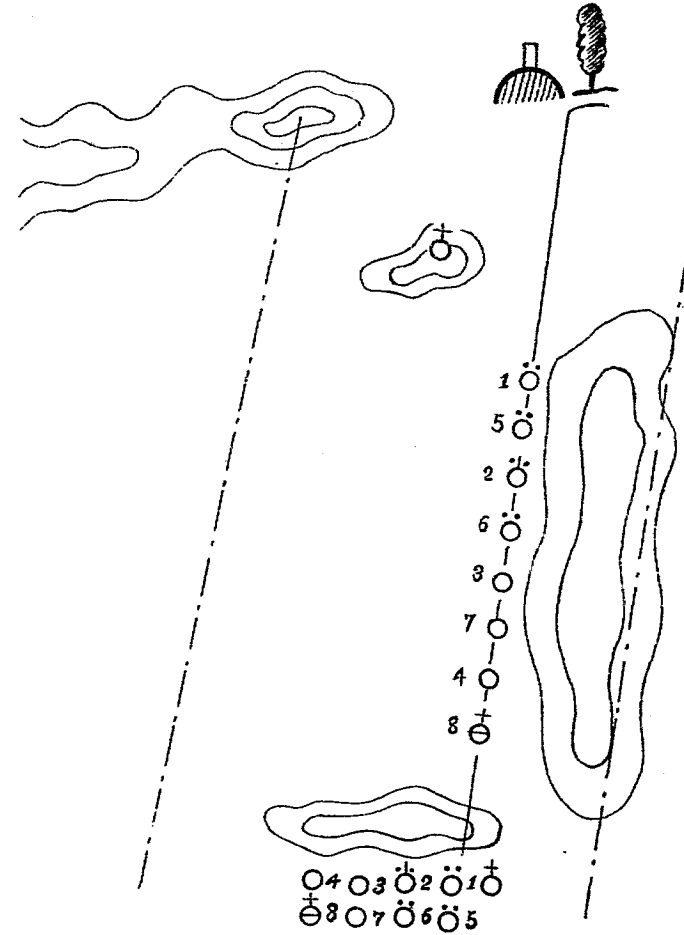
由班縱隊變成橫隊
(見二一六條)

第五圖

由二路縱隊變成散兵行 (2)
(見八〇至八二條)

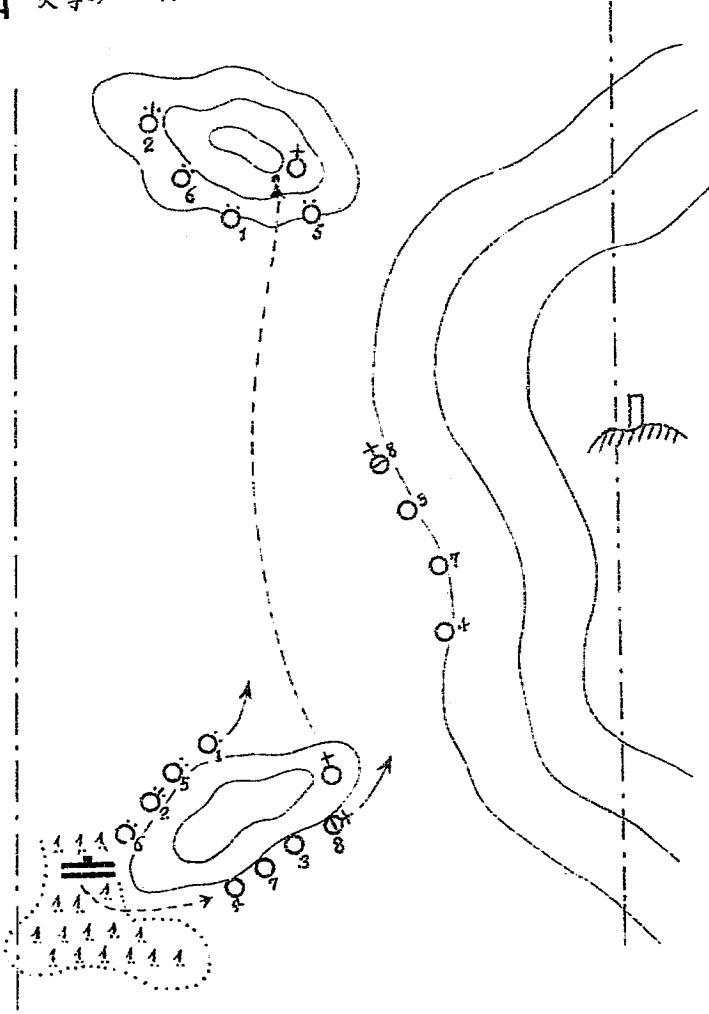


由橫隊變成散兵行 (1)
(見第八〇至八二條)

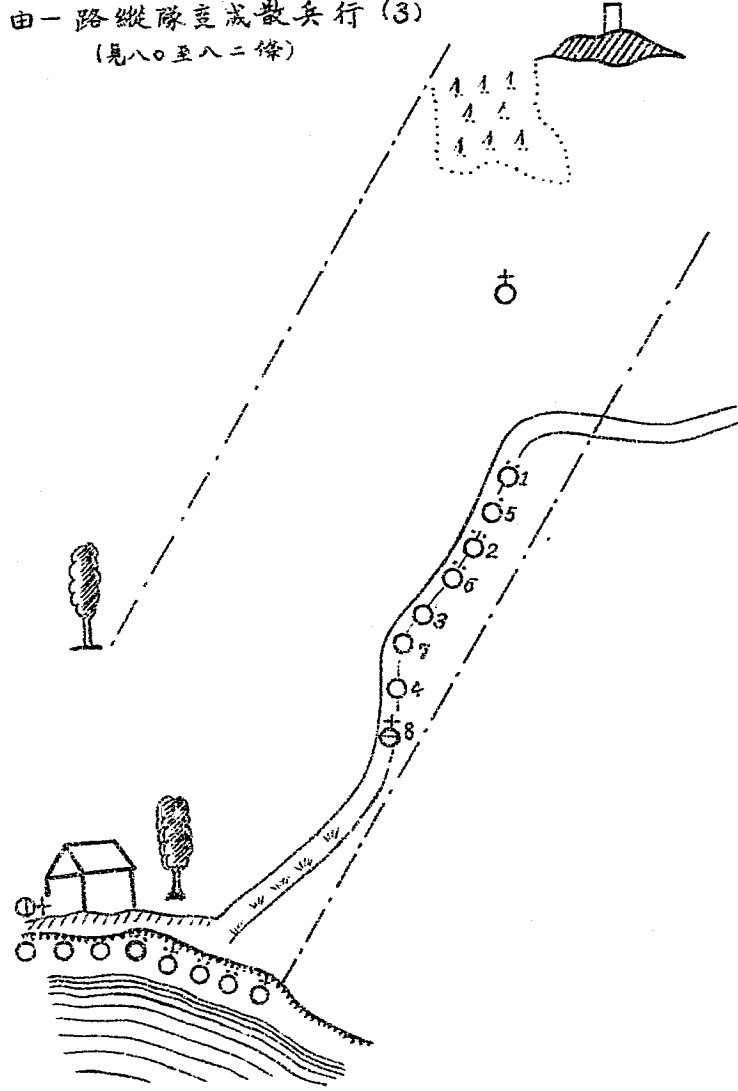


第六圖

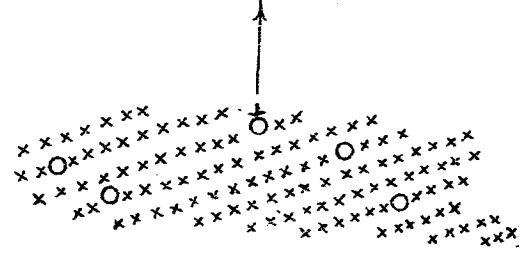
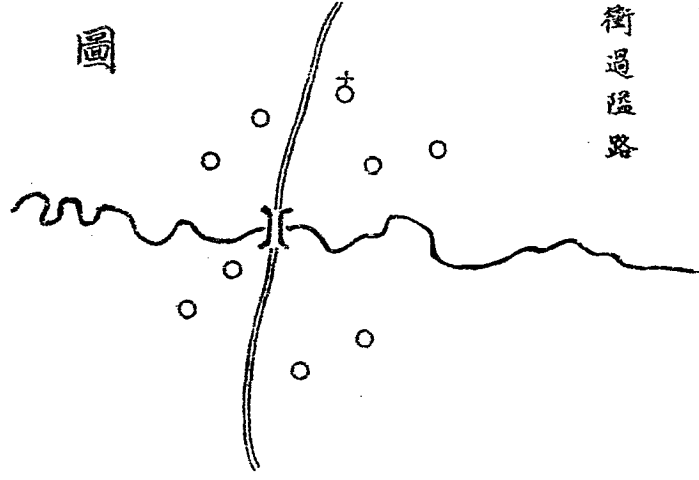
射擊班由橫隊變成散兵群 (見八〇條) (4)
 突擊班由橫隊變成散兵行



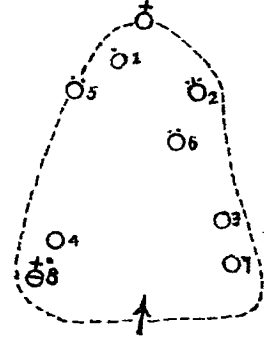
由一路縱隊變成散兵行 (3)
 (見八〇至八二條)



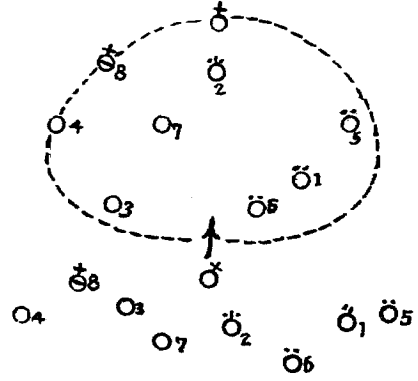
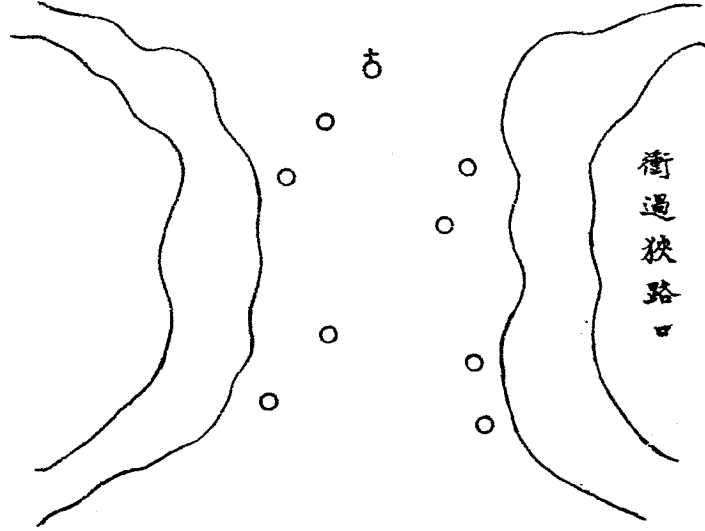
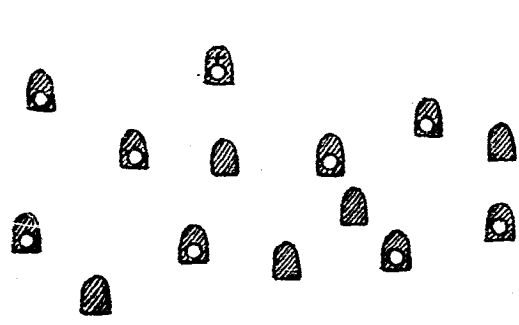
第七圖



障碍物之穿越

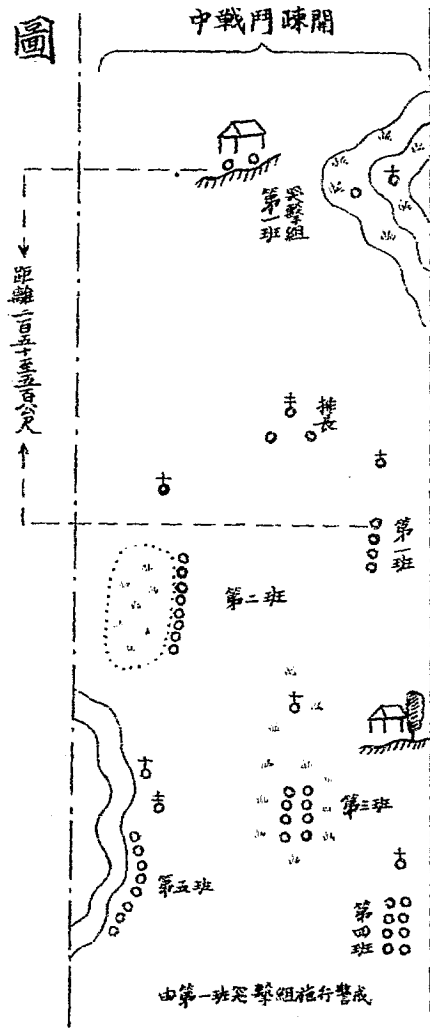


由散兵行變成混亂隊形(見八四條)

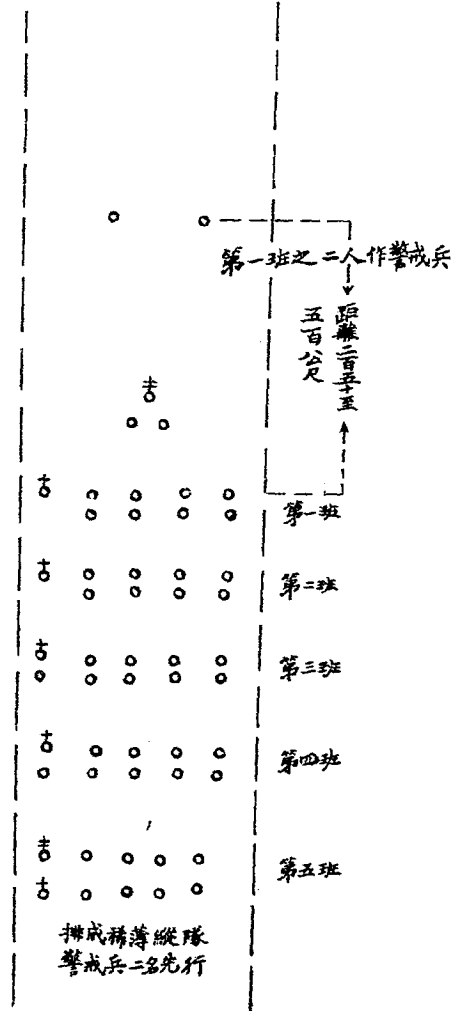
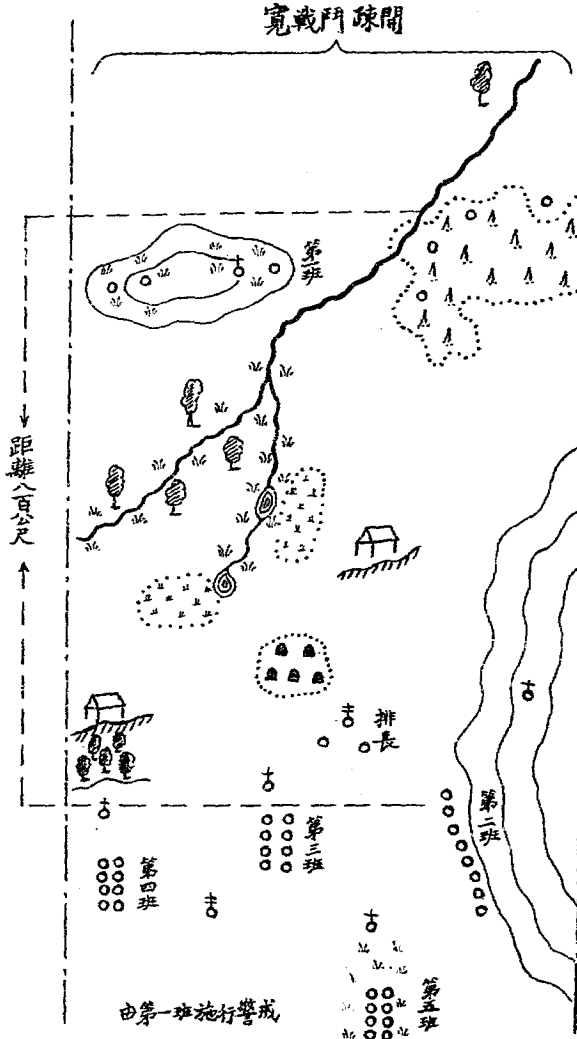


由散兵群變成混亂隊形

第八圖

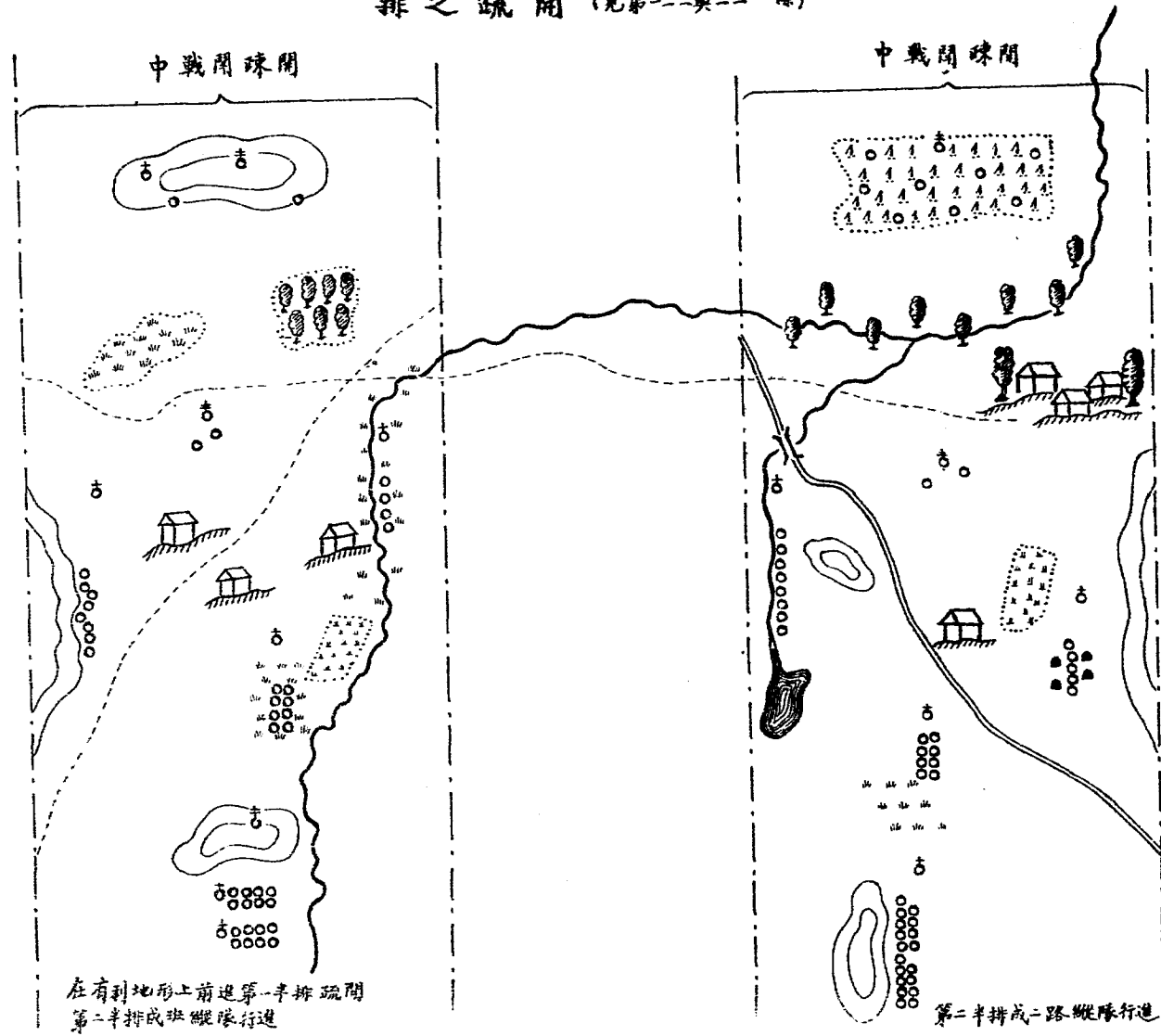


排前進時之警戒 (見一〇及二一九條)



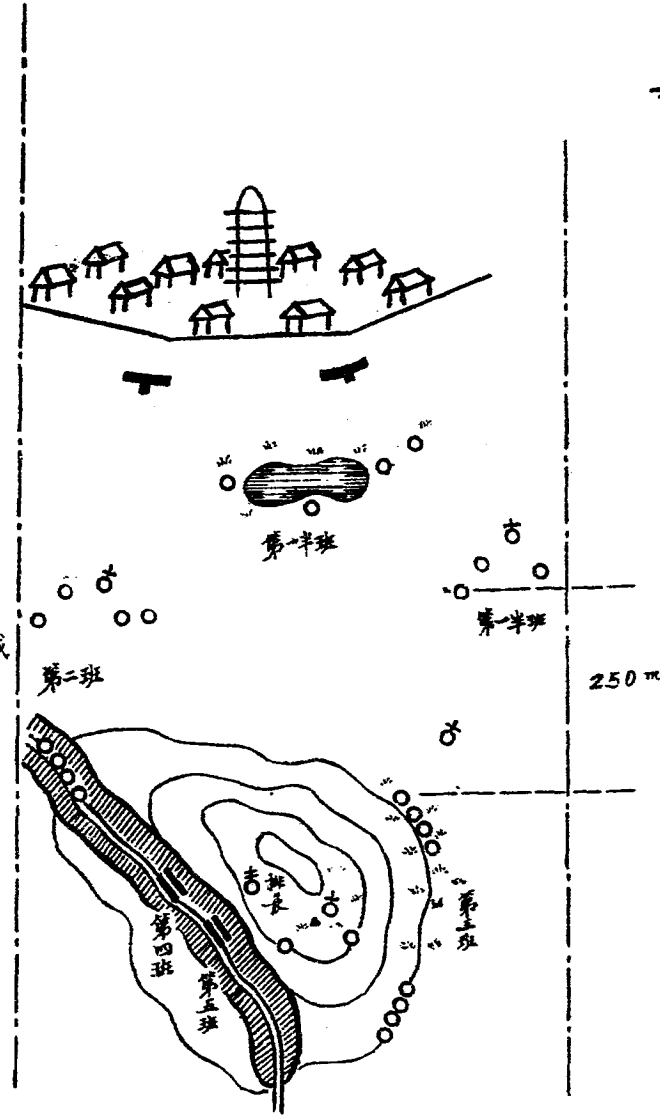
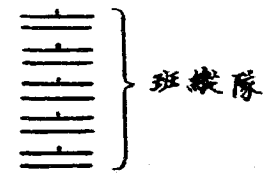
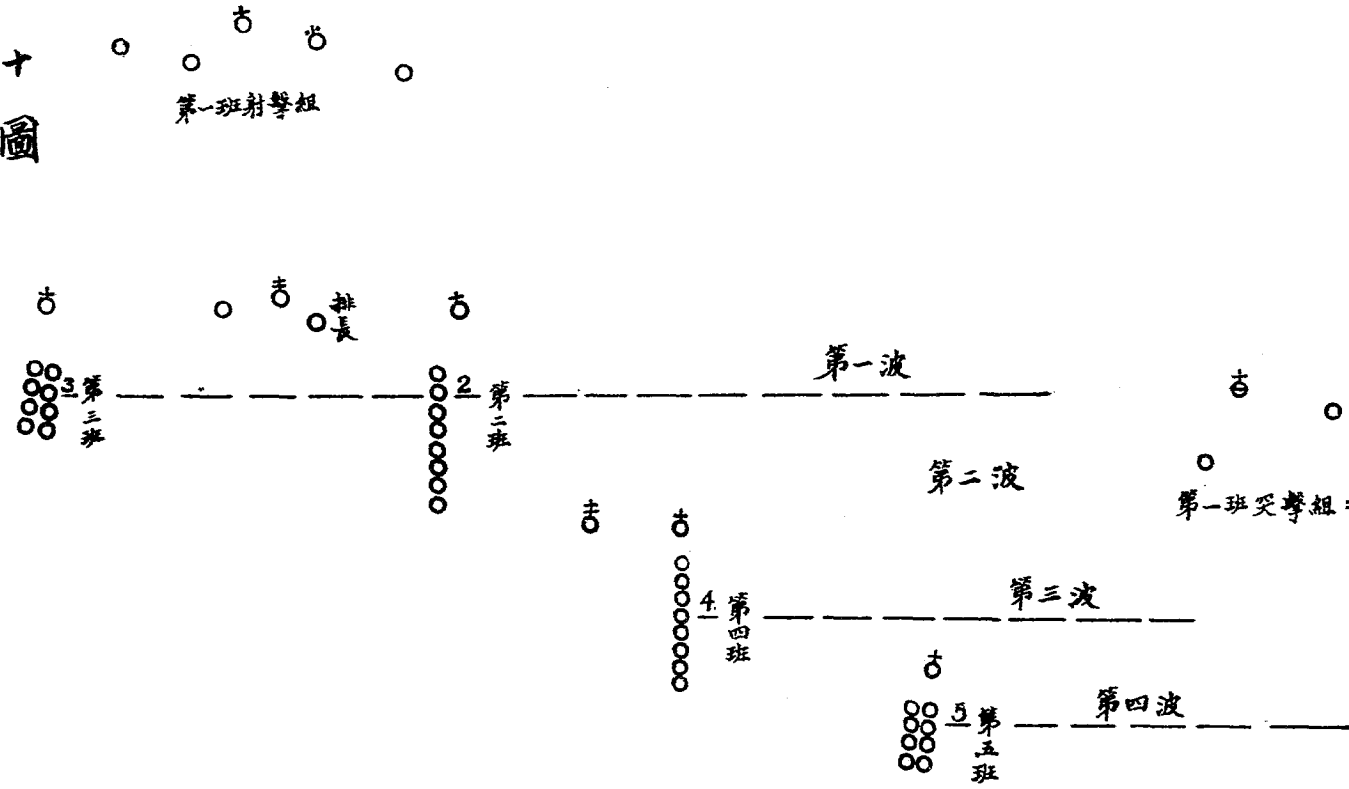
第九圖

排之疏開 (見第一二與二二一條)

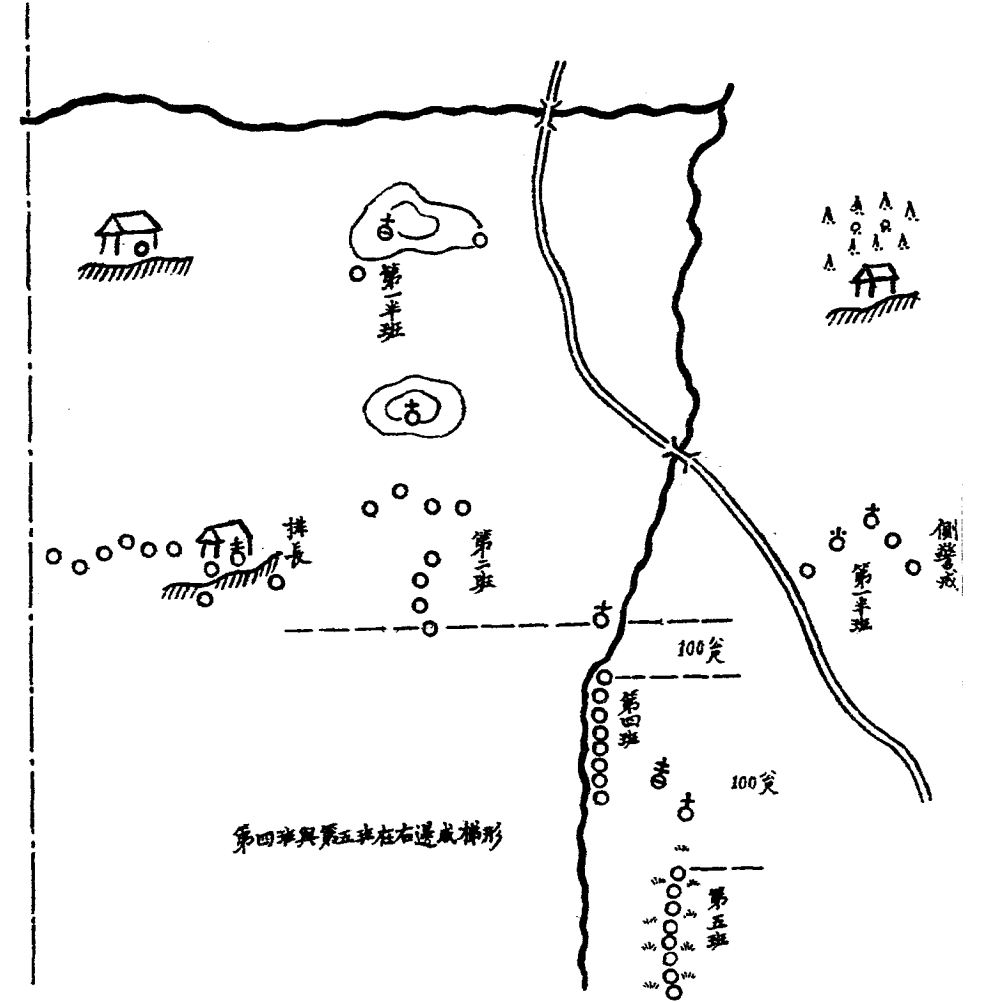


第十圖

無依托排之疏開

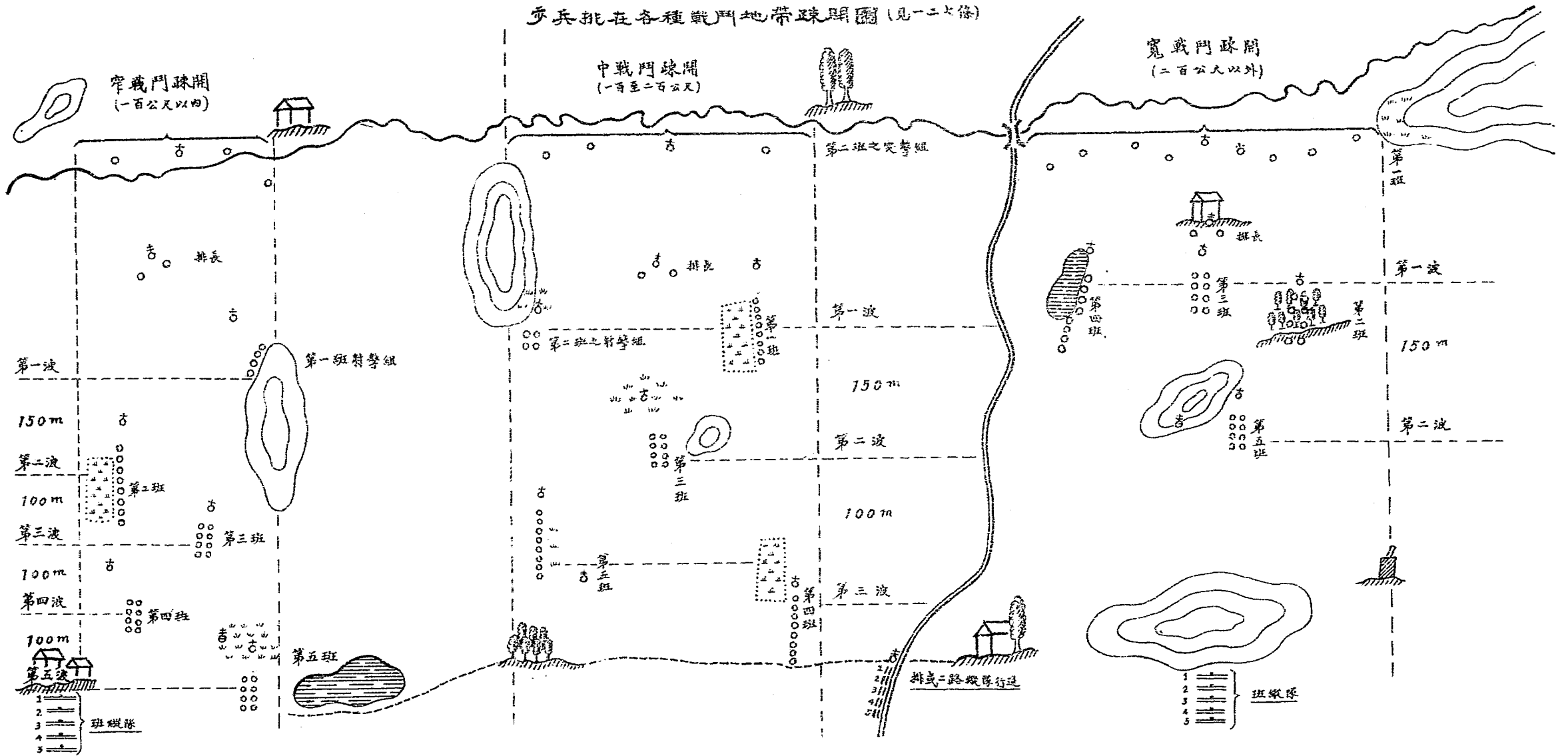


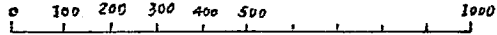
無依托排之疎開



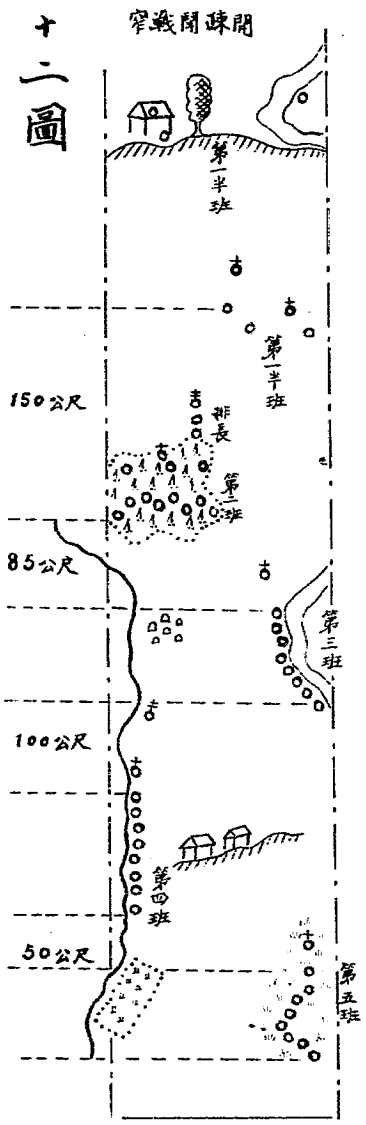
第十一圖

步兵班在各種戰鬥地帶疎開圖 (見一二六條)



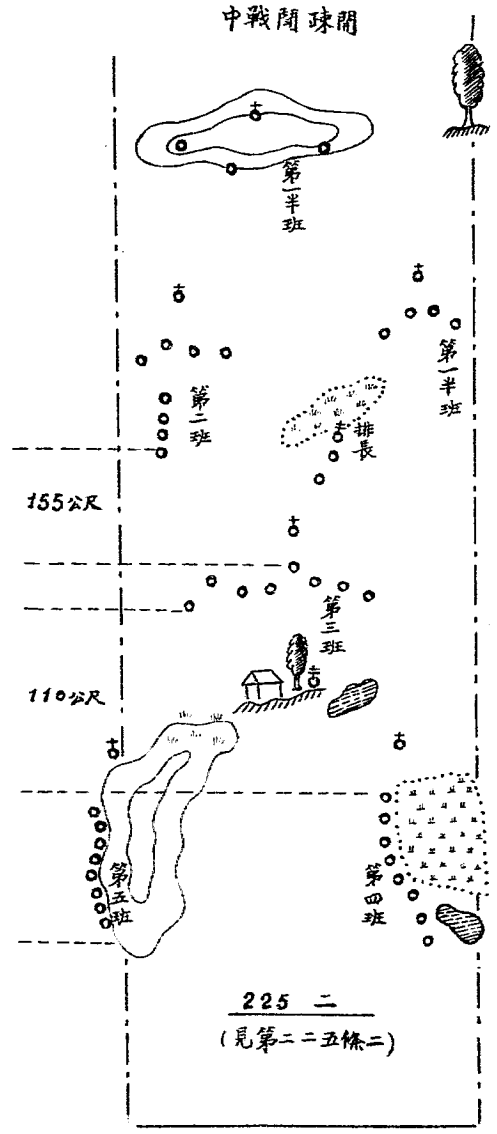


第十二圖



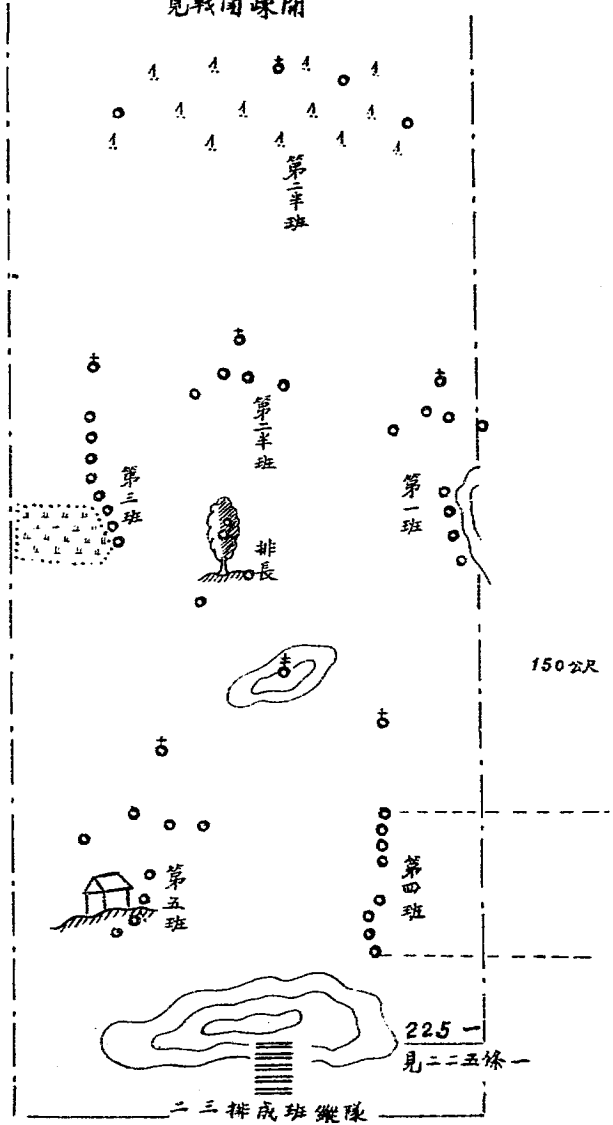
基準見第二二七條

排之散開 (見第一二九至一三三條及二二四至二二七條)



射擊開始見第二二八條 官長地位見一三二條

寬戰間疎開



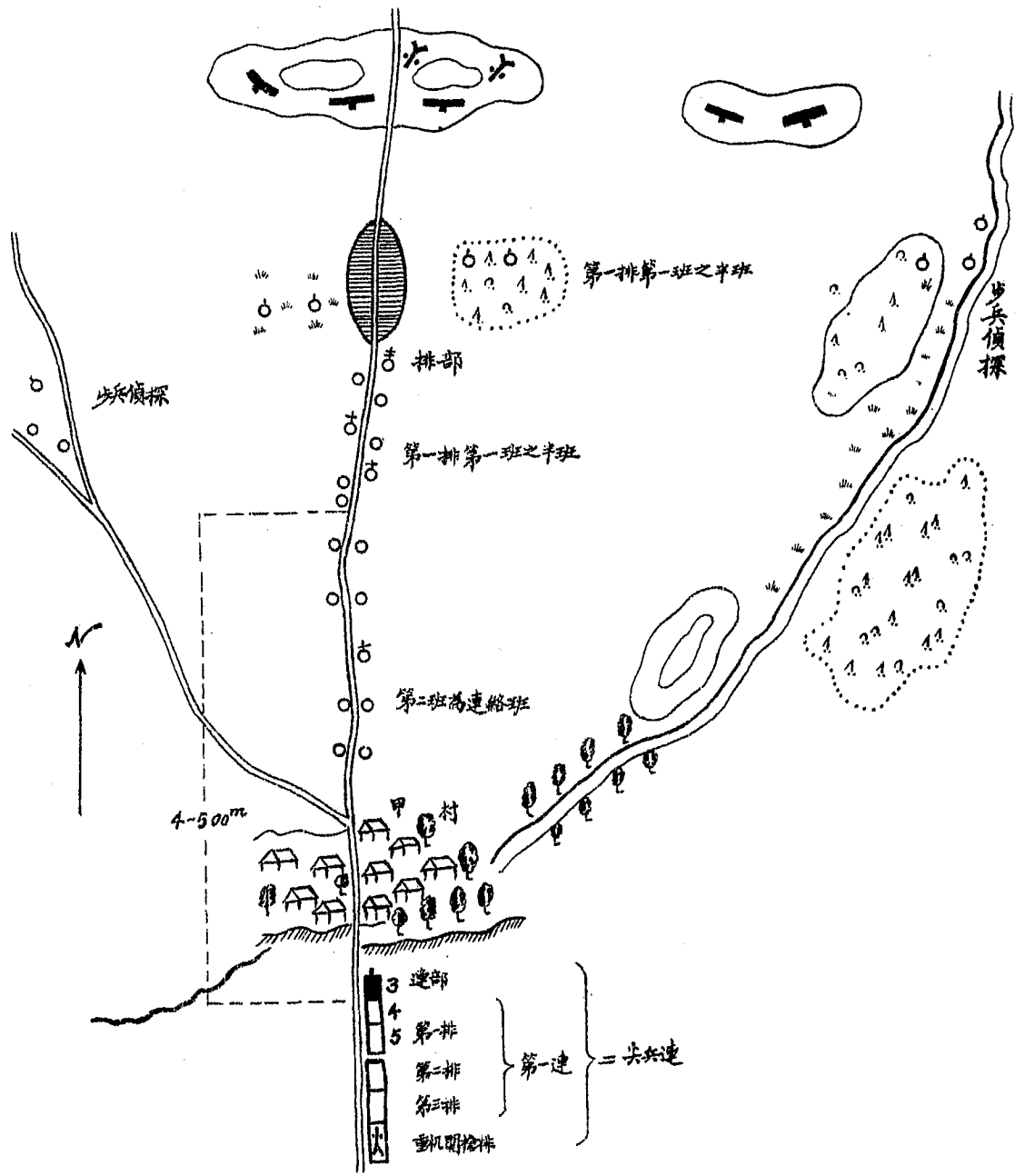
二三排成班縱隊 距離及隊形因地形及敵火力而異

225 二
(見第二二五條二)

225 一
見二二五條一

第十三圖

前兵突向敵人攻擊(遭遇戰) 兵力:步兵一連及重機關槍一排
前兵(步兵連)之配備(見二二五條)



情況

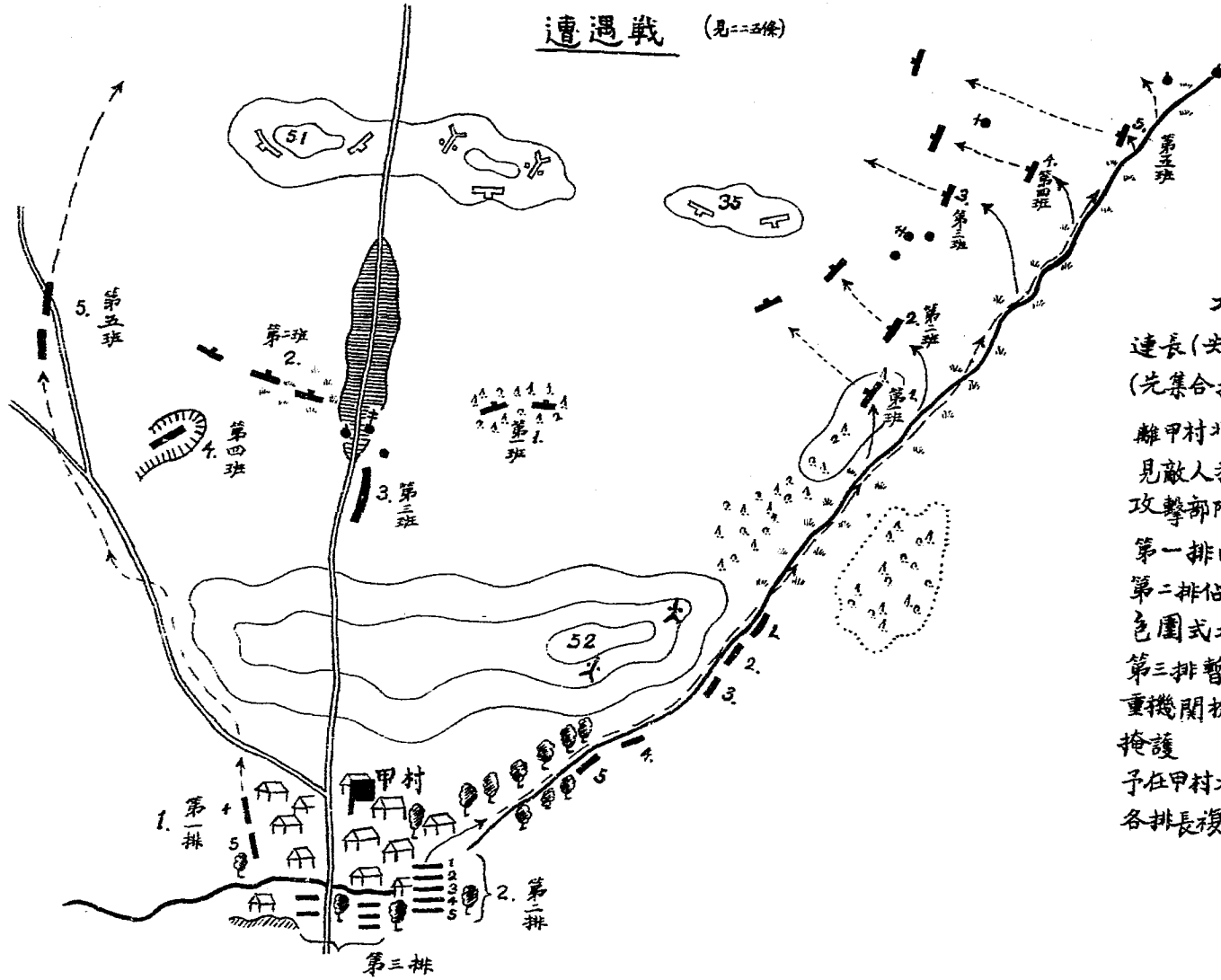
藍軍一營由南方向北前進

步兵連連長達到甲村北口時接到下列報告

1. 第九團第一連偵探長報告: 敵人佔領甲村北一十三百公尺處及其以東兩處高地 敵人兵力現尚不明請看畧圖 我仍繼續偵察
2. 步兵長報告: 離我前面四百公尺高地上發現敵重機關槍兵力不明連長即下決心向敵人攻擊攻擊命令見後

第十四圖

遭遇戰 (見二二五條)



攻擊配備

連長(步兵連)所發之攻擊命令:

(先集合排長於甲村北口)

離甲村北面一千三百公尺高地上發

見敵人我前隊向敵人攻擊

攻擊部隊:

第一排由道路兩旁前進

第二排佔領35高地及敵人左翼取

包圍式攻擊

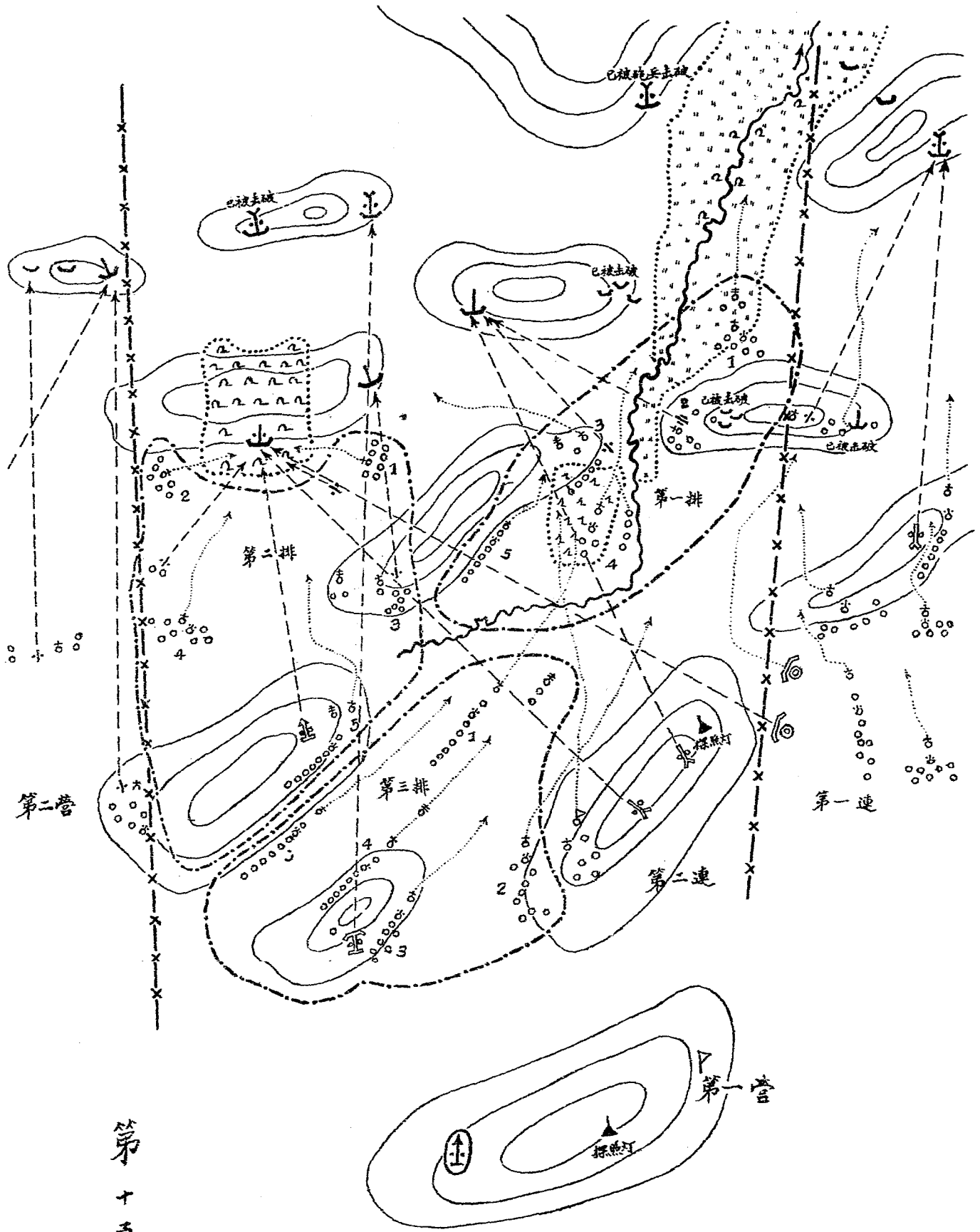
第三排暫留甲村聽候命令

重機關槍排在52高地上施行火力

掩護

予在甲村北口由傳令兵連絡

各排長複述命令後(開始動作)

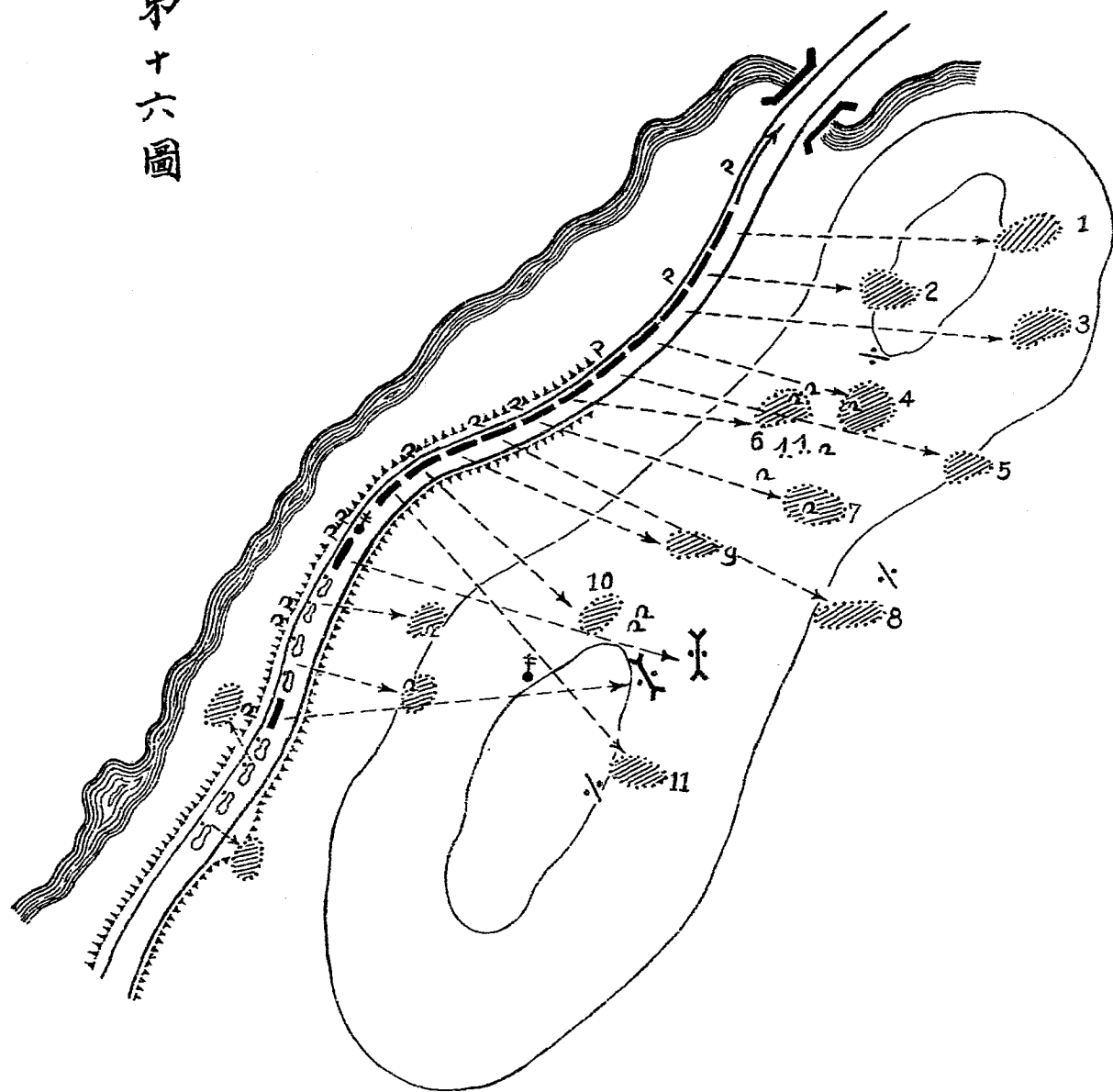


第十五圖

符號說明

- | | | | |
|------|-------|-------|---------|
| ~ | 散兵孔 | ▷ | 營本部 |
| ▽ | 散兵巢 | ◁ | 連長 |
| ▽ | 輕機關槍巢 | ○△ | 觀測所 |
| ▽ | 重機關槍巢 | ▲ | 探照燈 |
| ○○○○ | 班之前進 | | |
| 小 | 輕機關槍 | —x—x— | 戰鬥地帶之界限 |
| 火 | 重機關槍 | — — — | 排之地界 |
| ↑ | 小加農砲 | → | 進攻方向 |
| ○ | 輕迫擊砲 | → | 射向 |
| 雨 | 步兵砲 | | |
- 在射擊陣地之

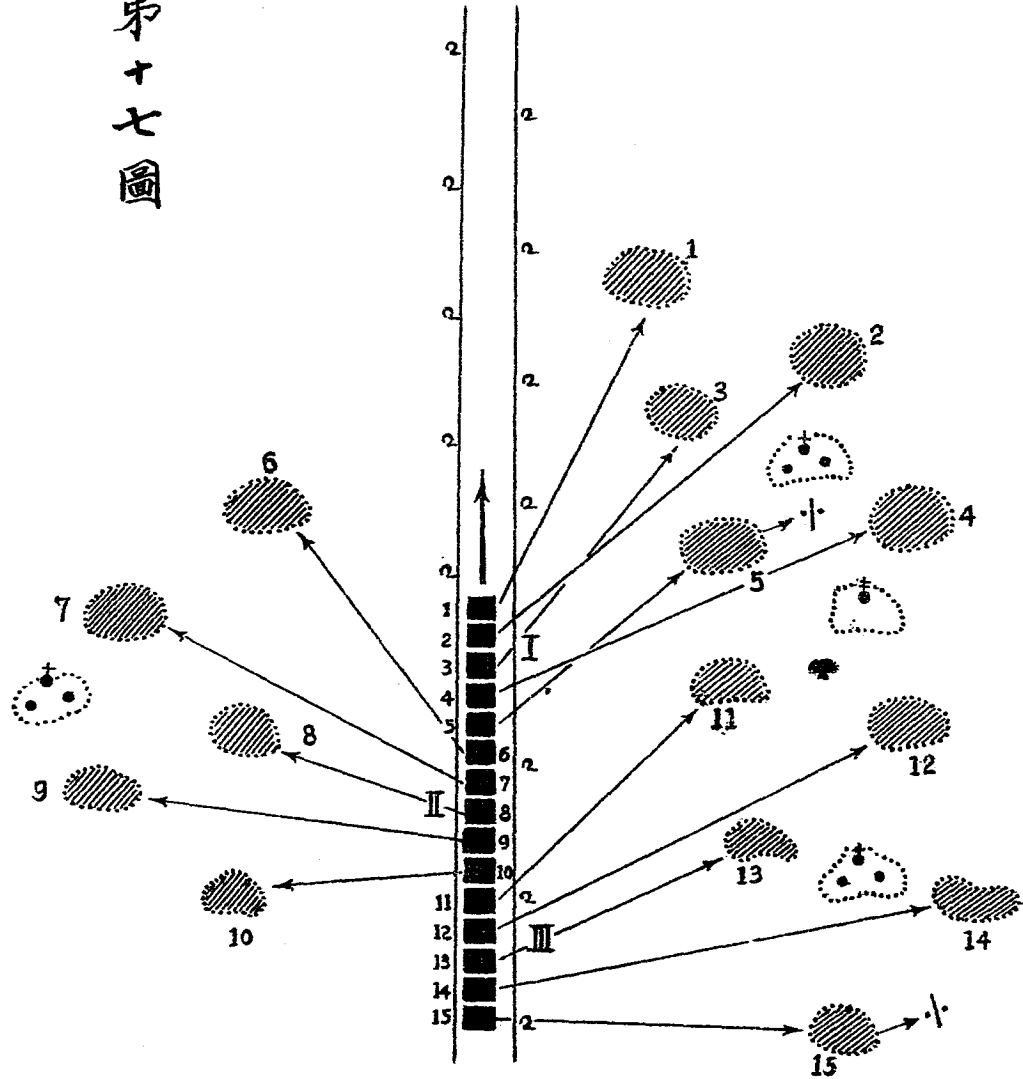
第十六圖



步兵連與機關槍排在道路右側對空掩蔽

機關槍即進入射擊陣地對飛機射擊
馱馬則藉道旁樹木蔭蔽如無隱避處所即於道路
上放大距離(對道路裝甲汽車亦同)。

第十七圖



步兵連在道路兩傍對空掩蔽(用號音或紅光彈信號行之)

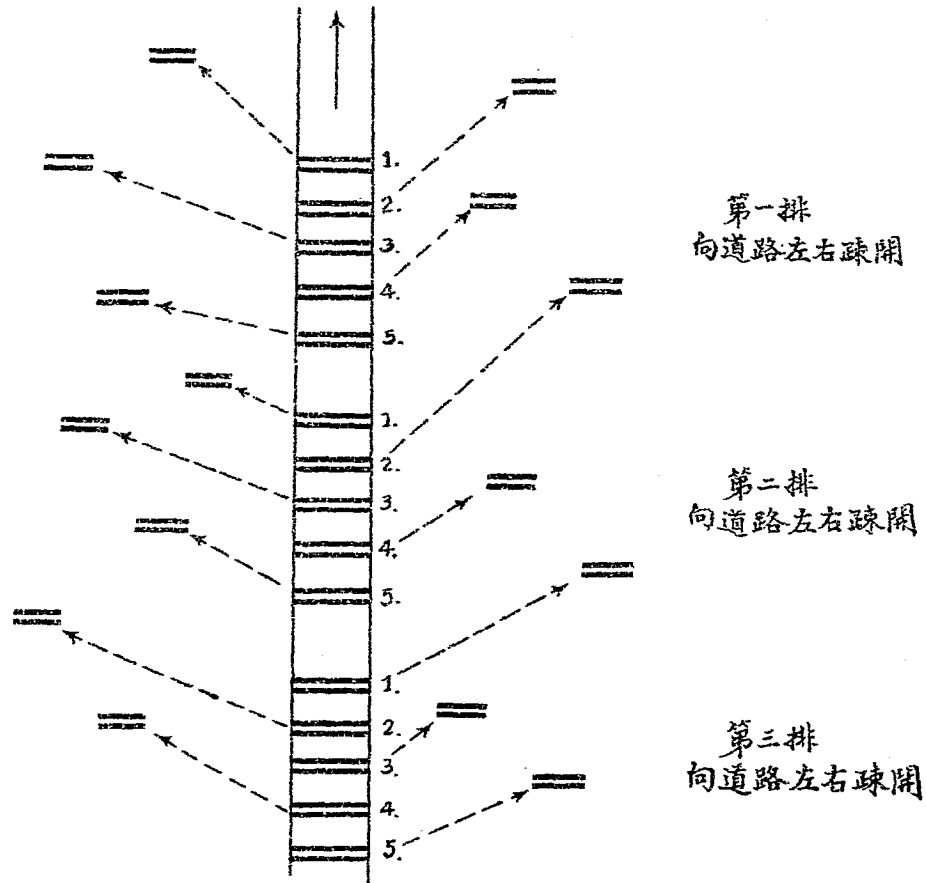
各班見信號後用跑步離開道路各成散兵群在第一排最前之班則向方與兩傍隱蔽各排之機關班立即向飛機準備射擊在對空掩蔽之後如仍有飛機危險則即沿道路兩側再行疎開

第十八圖

行軍縱隊遇敵人飛機突擊時之處置

(見二三八條)

各種掩蔽方法均可採用

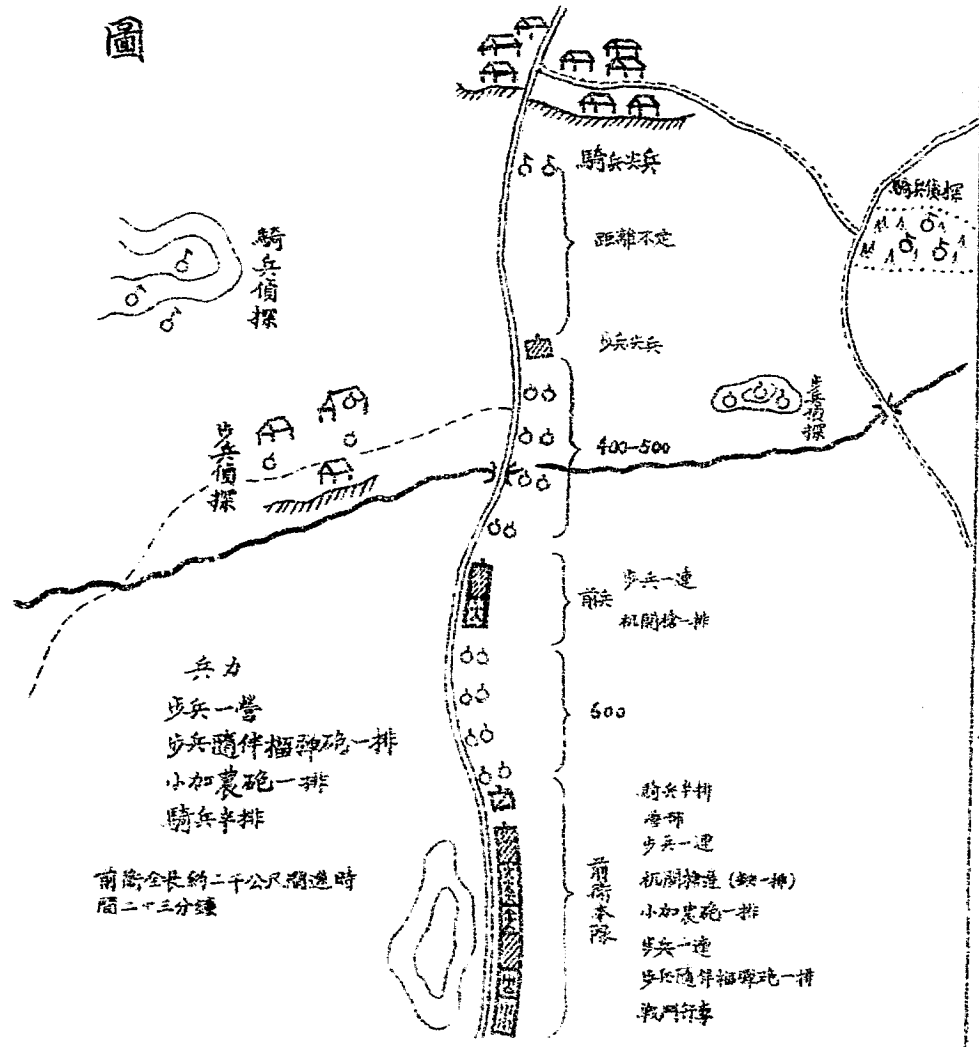


備考

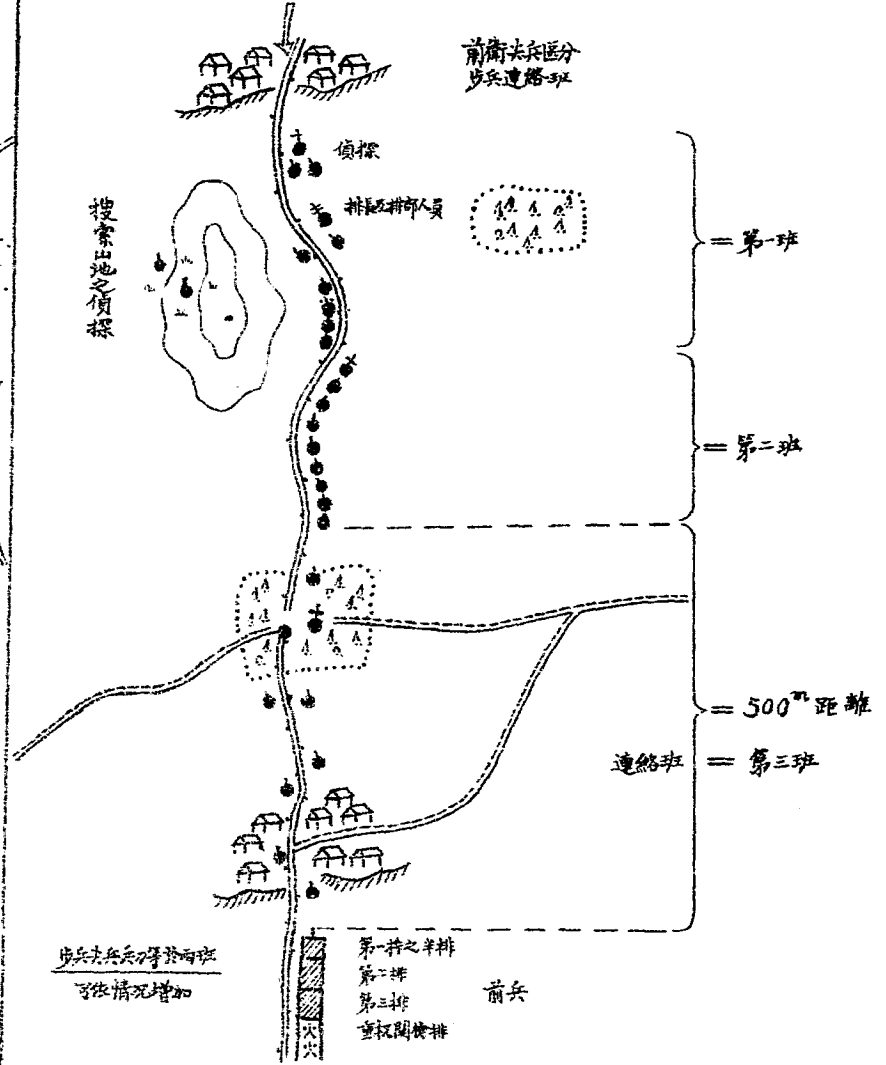
1. 每班距離間隔數目約百公尺
2. 總以地形及飛機之遠近為標準
3. 務須使用稀薄隊形為是(擴大距離及間隔)
4. 凡一班已到之地點他班不可躐入
5. 按照命令或手式散開
6. 以上動作應詳悉俾於數秒鐘內取得掩蔽
7. 除小加農砲及重機關槍專對飛機作戰外每射擊排中至少派一自動步槍加入作戰
8. 連部應派定空中瞭望哨專視敵方飛機情況其責任甚屬重要

第十九圖

混成營前衛區分界圖



前衛尖兵區分界圖









第二十圖

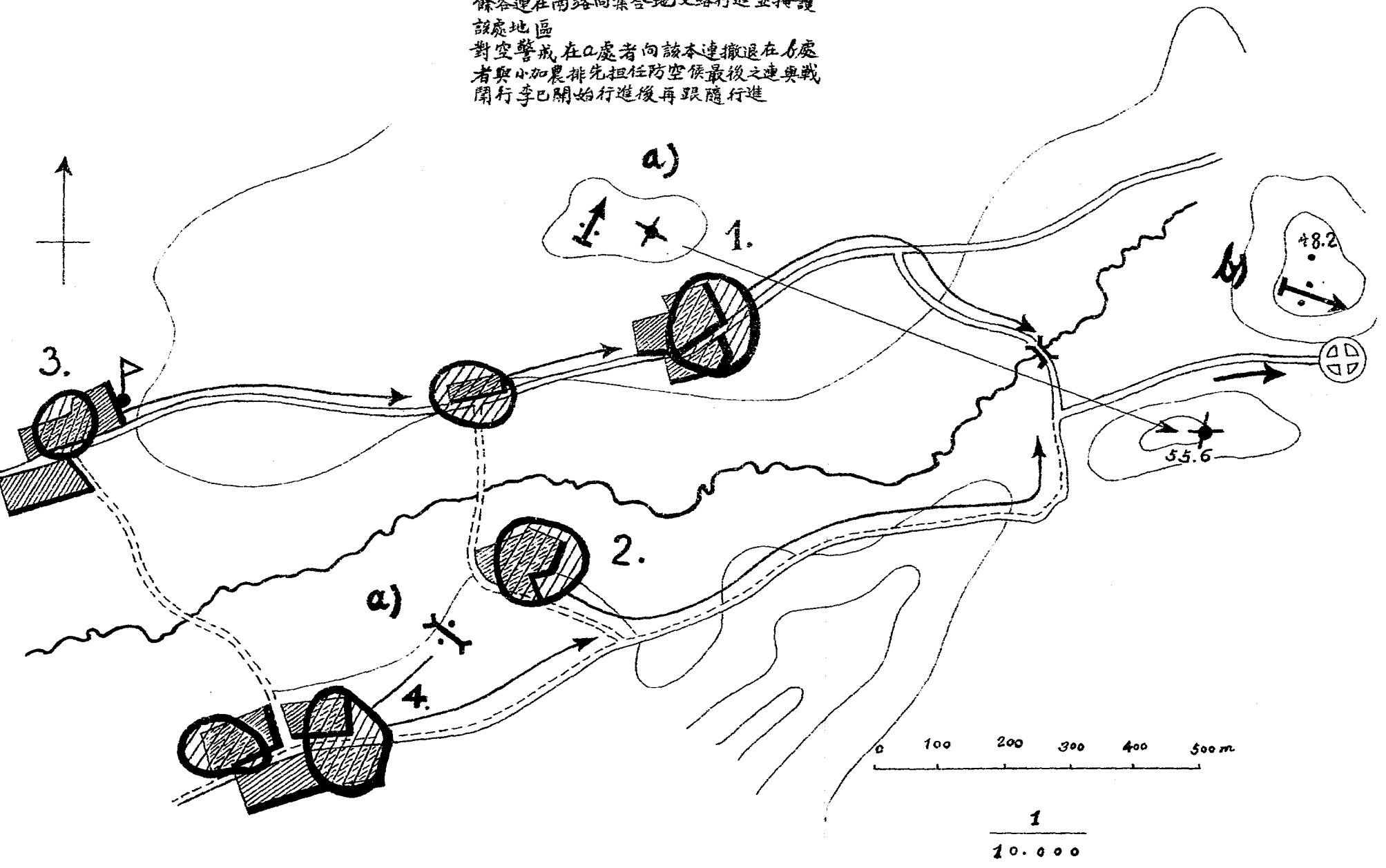
步兵營行軍前之集合 (見營教練第五條)

情況：屬於大部隊中行軍之步兵營(騎兵與前衛已預行前進)於某日夜間露營後午前五時到五五六高地西端叉路集合繼續前進

處置：一在露營時各連須將行進道路區分數處以免集合時各部隊有擁擠之虞防空監視兵機關槍小加農砲編為防空部隊(見略圖a)在右為設置道路阻絕用以防礙道路裝甲車小加農或砲則就陣地露營各連應命令其部下對於敵人飛機攻擊時應取之處置
二出發前之集合各連在道路上成行軍縱隊第一連第三連小加農砲連與營本部在北路其餘各連在南路向集合地叉路行進並掩護該處地區
防空警戒在a處者向該本連撤退在b處者與小加農排先担任防空候最後之連與戰鬥行李已開始行進後再跟隨行進

符號說明

-  露營地
-  防空監視兵
-  小加農砲
-  機關槍
-  道路阻絕
-  各連行進方向



在準備陣地之步兵營(兩翼均有依托)向已有防禦設備之敵人施行政攻
(見營教練第十二與第十三條)

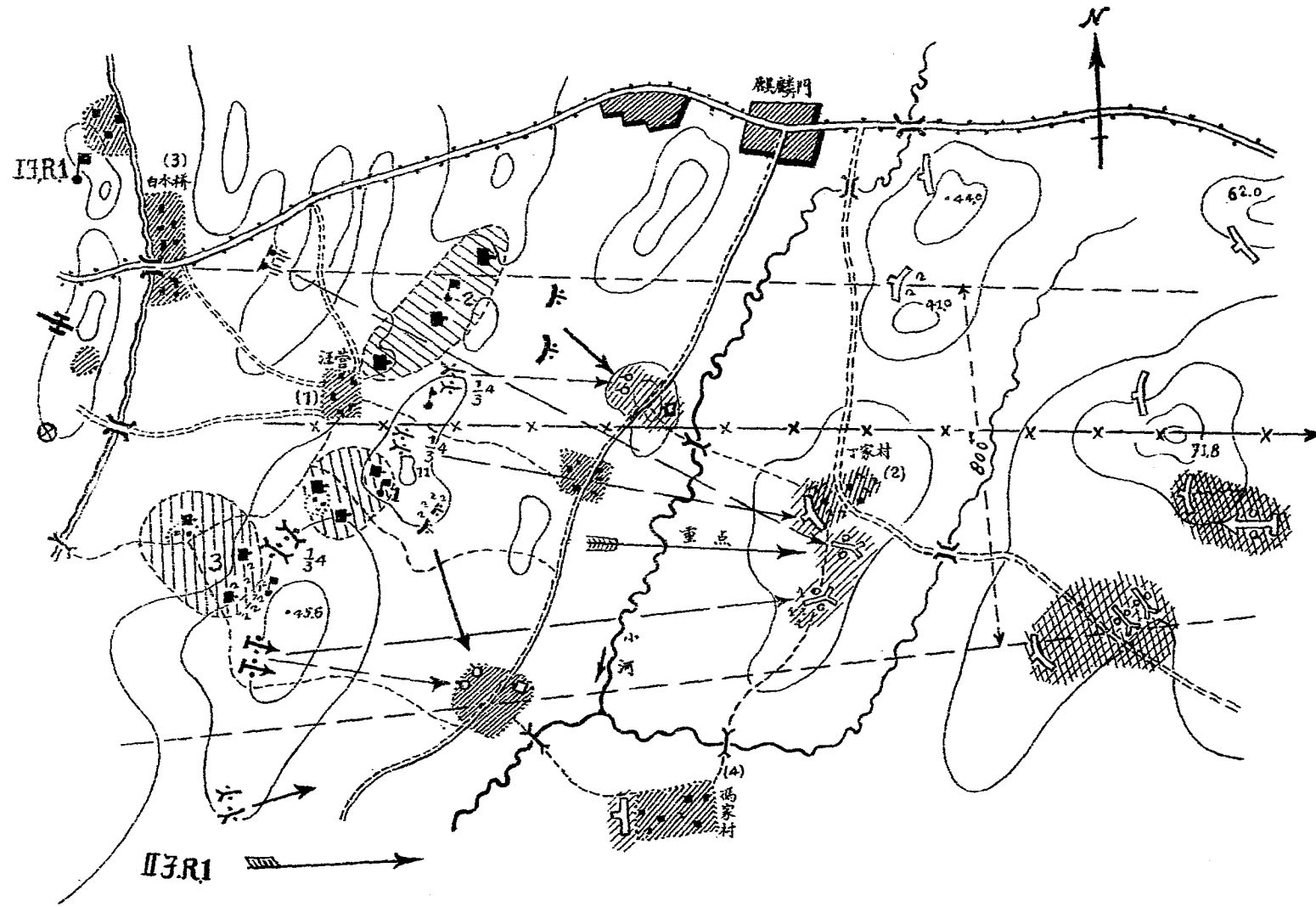
政攻命令 步兵第一團第一營於某月日時由某處發

- 一) 有防禦設備之敵人最前部分在四四〇與四一〇及四三〇各高地與馮家村兩端一帶其前方警戒在小河之西
- 二) 步兵第一營在汪營東端高地後準備攻去至以汪營南端丁家村北端七一八高地為本營攻去之中心線
- 三) 第一連與第二連為第一線第一連在汪營南端第二連在汪營東北該兩連應去退敵人在小河西之警戒向原地退却戰鬥搜索第一連向四三〇高地第二連向四一〇高地第三連則在四五六高地西端作預備隊
- 四) 第四連之兩排與小加農砲排及步兵榴彈砲兩尊歸第四連連長指揮掩護準備陣地之步兵並向四三〇高地與小河西之敵人前方警戒開始射擊第四連之第三排則担任防空近戰砲兵連(砲兵聯絡班隨步兵營部)在白木橋西南向七一八高地與其南端敵人陣地射擊
- 五) 通信排架設電話與第三連第四連聯絡並與第一連及步兵第二營用閃光聯絡
- 六) 縮帶所設於白水橋西南
- 七) 戰鬥行寺停止於府軍衛彈藥發給所則設於汪營南端
- 八) 營部位置在汪營以東一百五十公尺處在進入準備陣地之後各連長即至營部領受此後之攻去命令

中校營長某

傳達法: 對於各連長排長通信排長步兵榴彈砲長營部軍醫長俱用口述

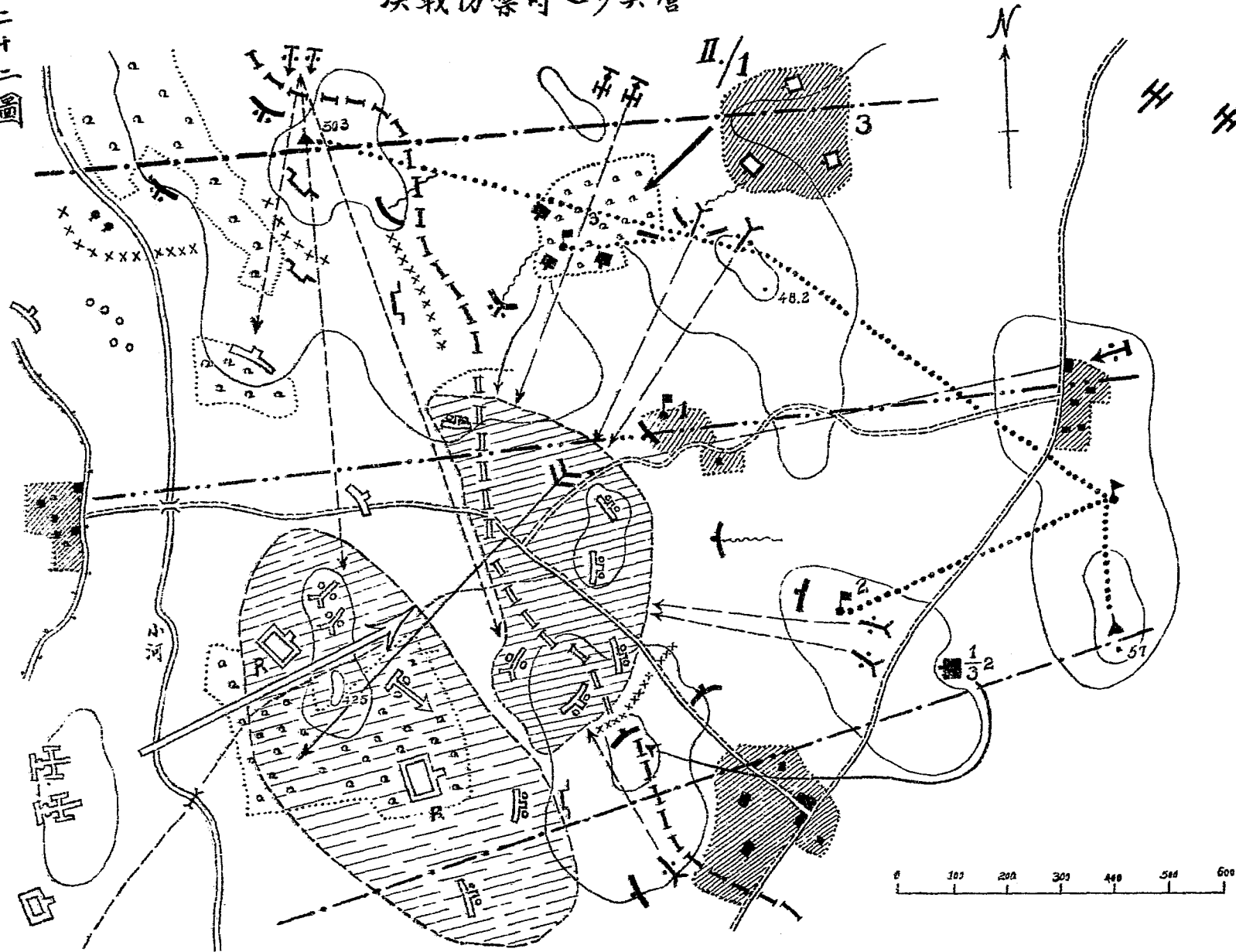
在準備陣地之步兵營



符號說明

- x---x---x---x---x---> 攻去中心線
- 步兵營攻去地帶
- (Hatched Circle) 步兵連準備陣地區域
- (Musical Note) 連長與營長
- (Machine Gun) 步兵榴彈砲
- (Mortar) 小加農砲
- (Cannon) 近戰砲兵
- (Squad) 前進班
- (Enemy with Heavy Weapons) 被步兵重兵器制壓之敵人
- (Enemy with Close Combat Weapons) 被近戰砲兵制壓之敵人

決戰防禦時之步兵營



決戰防禦時之步兵營(在縱深地帶之戰鬥與反攻)

情況

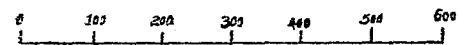
敵軍約步兵一連至二連已侵入主抵抗線其橫寬約四百公尺縱深約二百公尺預備隊第三連應向敵人反攻並將其去退於主抵抗線外使之向四二五高地方向越過小河退却實施：預備隊第三連列突破點之北第二連之預備隊到突破點之南準備反攻其他屬於營部之各重兵器與隣區供使用之重兵器及砲兵之一部分向突入敵人施行殲滅射擊其餘砲兵連均向四二五高地附近及其南端用封鎖射擊以阻止敵人前進之援助步兵之前進與射擊之轉移須有一致的精確聯合(按鐘點或放發光彈為號)

藍軍 符號之說明

- ||||| 主抵抗線
- ▬ 假障地
- Y Y 抵抗巢
- ▲ 觀測所
- 1/3 2 預備隊
- → 反攻方向
- ● 營長與連長
- 通信聯絡

紅軍

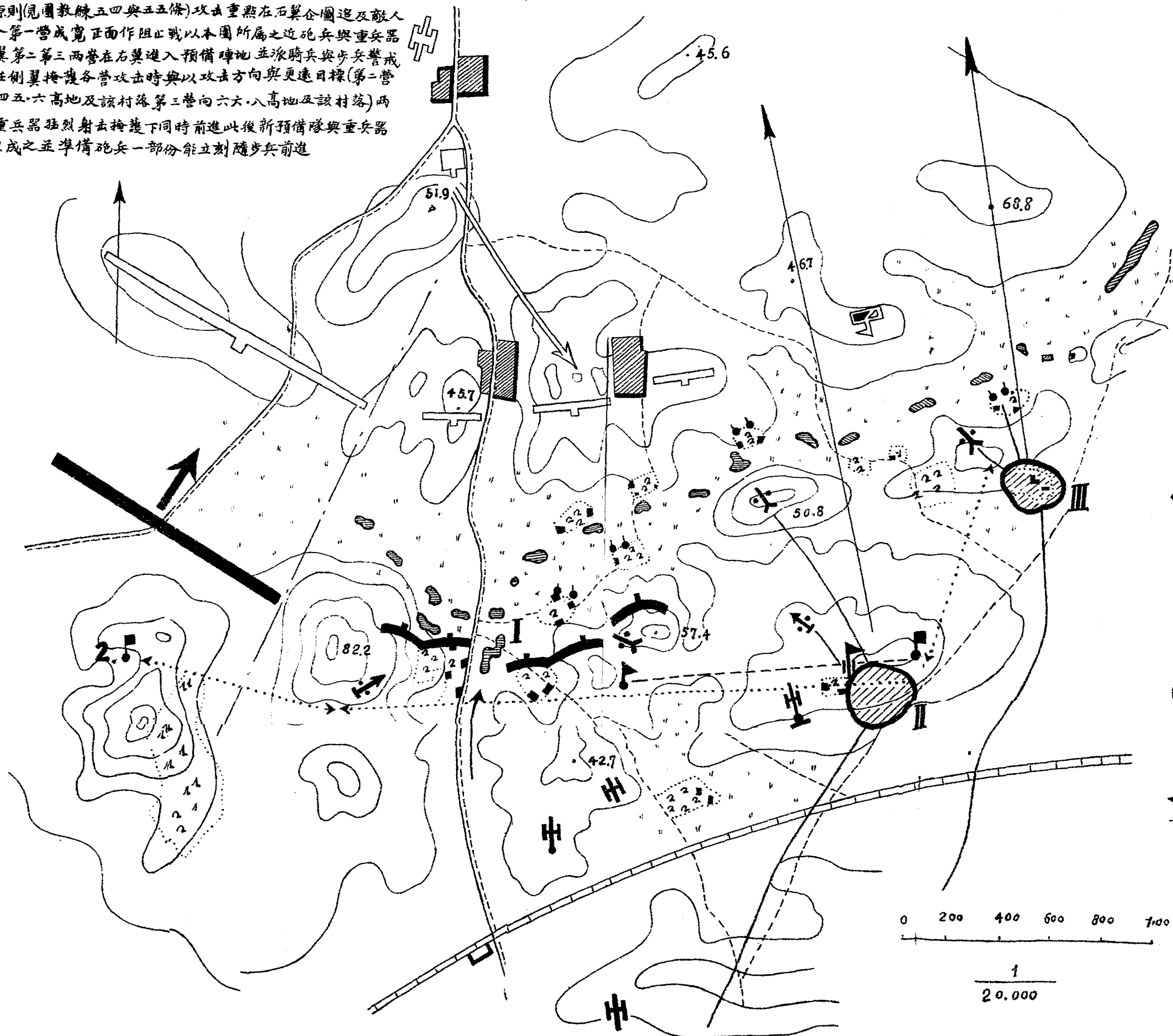
- 突入藍軍主抵抗線之方向
- ▨ 殲滅射擊(重兵器砲兵)
- ▨ 封鎖射擊(近戰與遠戰砲兵)



第二十三圖

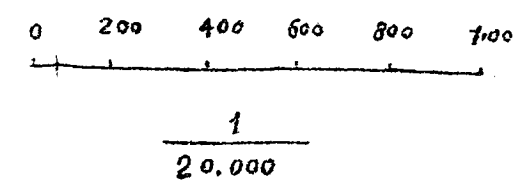
步兵團對於後衛與進攻時之戰鬥(見圖教練五四與五五條)
 情況：敵人向北退却並用後衛在濕地後實行抵抗其左翼有預備隊加入在藍軍右翼有對敵人側翼前進任務之加強步兵第一團其前衛營(第一營)已與敵人接觸施行進攻不能前進

步兵團加入之原則(見圖教練五四與五五條)攻去重點在右翼企圖迫及敵人而包圍之並令第一營成寬正面作阻止戰以本團所屬之迫砲兵與重兵器制壓敵人側翼第二第三兩營在右翼進入預備陣地並派騎兵與步兵警戒及重兵器担任側翼掩護各營攻擊時與以攻去方向與更遠目標(第二營向四六.一與四五.六高地及該村落第三營向六六.八高地及該村落)兩營在砲兵與重兵器猛烈射擊掩護下同時前進此後新預備隊與重兵器則由第一營組成之並準備砲兵一部份能立刻隨步兵前進



符號說明

- I 第一營(各連在戰鬥中)
- II 第二營第三營之準備陣地
- 大 重兵器(有一部份担任防空)
- 中 迫砲兵
- 步兵團長砲兵指揮官
- 通信聯絡綫



中華民國二十二年二月三版

本校編譯
中央陸軍軍官學校編印

不許翻印

59
74-34
27

BC
16.51