

日軍侵佔東北期間北寧鐵路被擾紀要



上海图书馆藏书

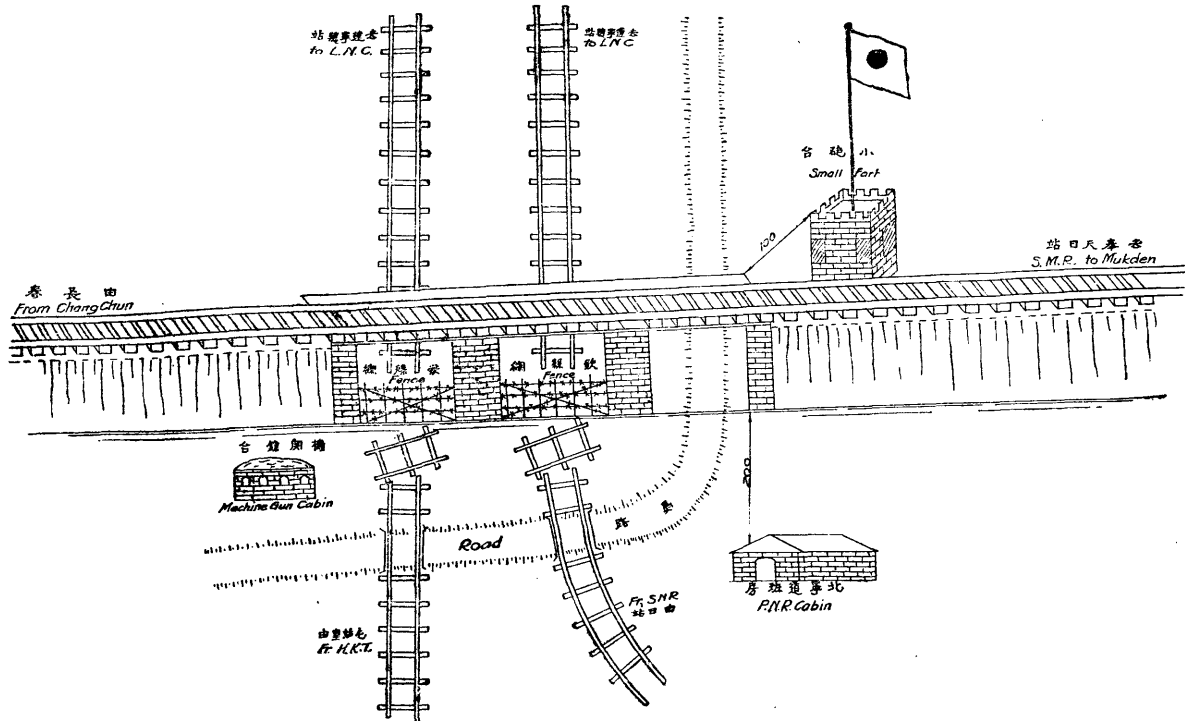


A541 212 0020 3934B

日軍侵佔東北
期間北寧鐵路
被擾紀要

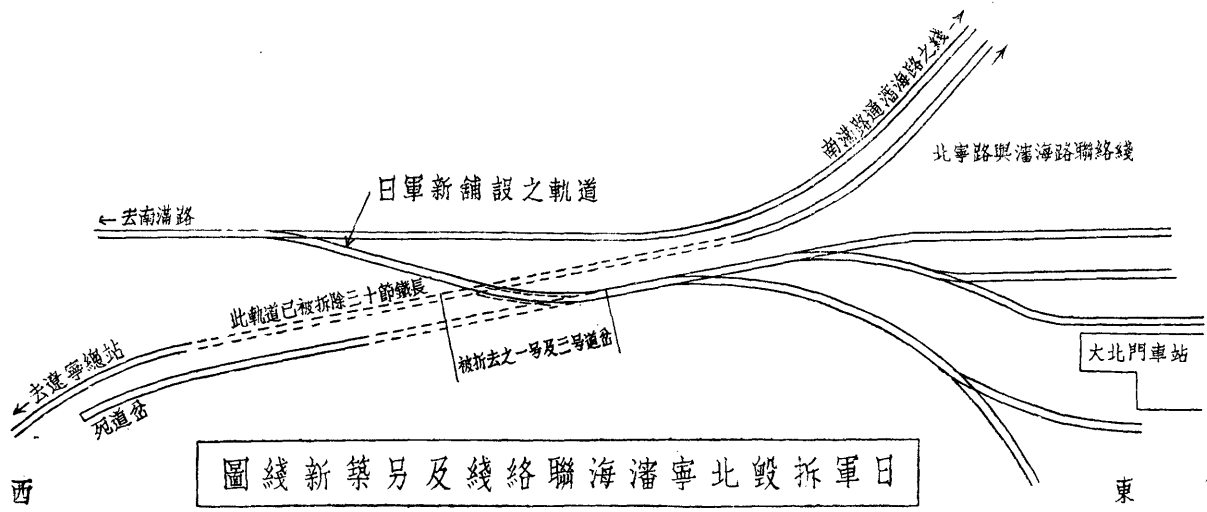
北寧鐵路管理局編





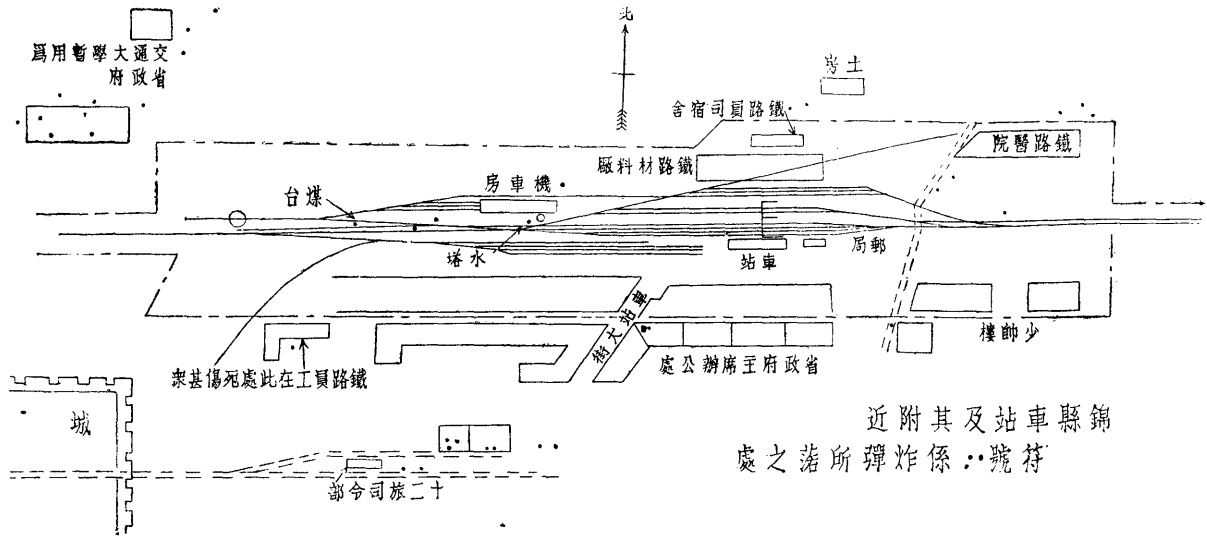
皇姑屯老道口北寧幹綫(即由皇姑屯去寧遠總站經過南滿路三孔橋下之鐵道)
 於民國廿年九月十九日被日本軍隊武力折斷并用道木及鐵絲封鎖

日軍侵佔東北期間北寧鐵路被毀紀實



日軍拆毀北寧瀋海聯絡綫及另築新綫圖

日軍侵佔東北期間北寧鐵路被擾紀要



日軍侵佔東北期間北寧鐵路被擾紀實

錦縣車站及其附近
 符號係炸彈所落之處

在此處工員死傷甚眾

二十旅司令部

鐵路司機房

煤台

水塔

大牆鐵路

省政府主席辦公處

郵局

少帥樓

鐵路材料廠

鐵路醫院

土房

省政府教育廳
 省政府

北
 南

城

九月廿四日一〇二次客車上一部分之犧牲者及車身彈痕（共七幅）



孔之彈中車客等三號五〇二第(1)

日軍侵佔東北期間北寧鐵路被擾紀要



彈中窗破車飯號八四二第(2)

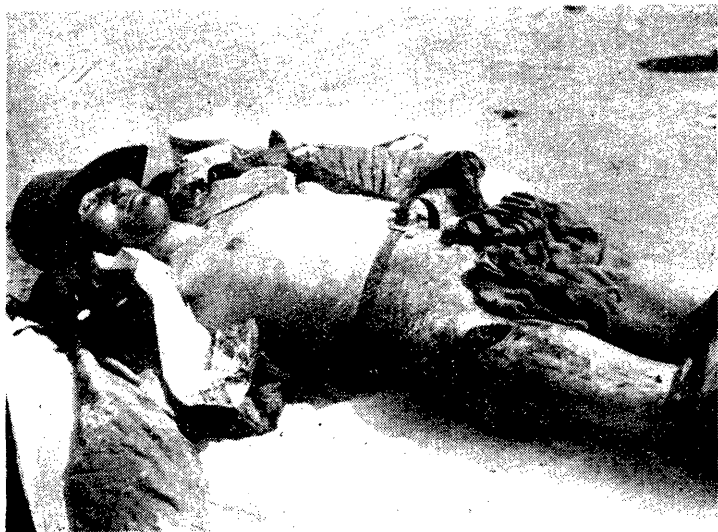
一



惠嘉焦爲衣白文樂張爲衣黑者傷 (3)



李豐年之母十七年 (4)



死者李豐年遼寧財政廳職員 (5)



(面前) 詳未名姓者死 (6)



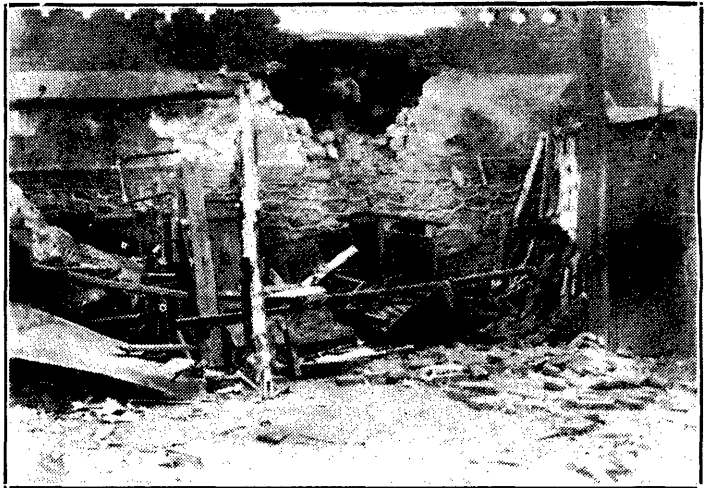
(面後) 入腦後由彈 (7)

（幅十共）斑一狀慘餘劫縣錦

日軍侵佔東北期間北寧鐵路被擾紀要



死而重傷彈炸本日受 V. V. Volubtzov 夫少魯佛授教文英學大通交 (1)



人七傷人二子父死宅陶之近附府政省 (2)



鐵路工人死者五人 (3)



炸被面前舍宿在即者死舍宿之者死人工路鐵(4)



女二其及妻之某孫死宅孫關東 (5)



人二死館髮理之關東 (6)



女婦一死西樓帥少(7)



人一婦姓李死灣家沙近附站車路鐵(8)



(9) 鐵路水派夫龍朝乾

注意

渾身惟野心滿腹惟利慾，舊東北軍權首要人等現潛藏錦州，對於在我治安地方之下，擅施其鬼計，姦謀，又派便衣隊，脅迫紳民煽動匪徒，有此種々擾亂行為，俾東北日華人心頓抱驚懼。

加之，近在錦州，集結軍隊，一面將各處敗殘兵，叫合滿鐵東西地區，希圖互相呼應，揆擊我軍，以該燈臂當車之技，於是我軍不得已，為剪除禍根，取自衛行動，我軍向來專顧除暴安良者，斷不加危害一般善良民衆，仰爾市民其能省察焉，實為至要。

昭和六年十月

(幅九共) 斑一狀慘餘劫遼通



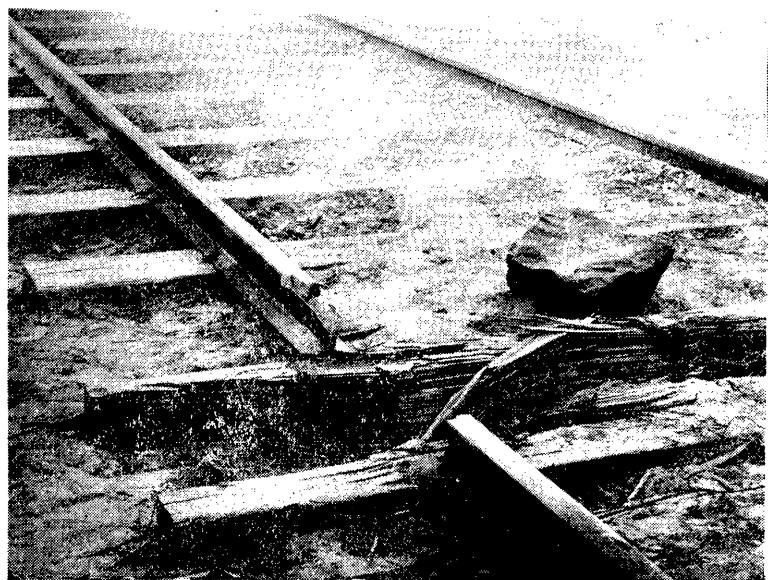
廠燈電遼通日四十二月九(1)



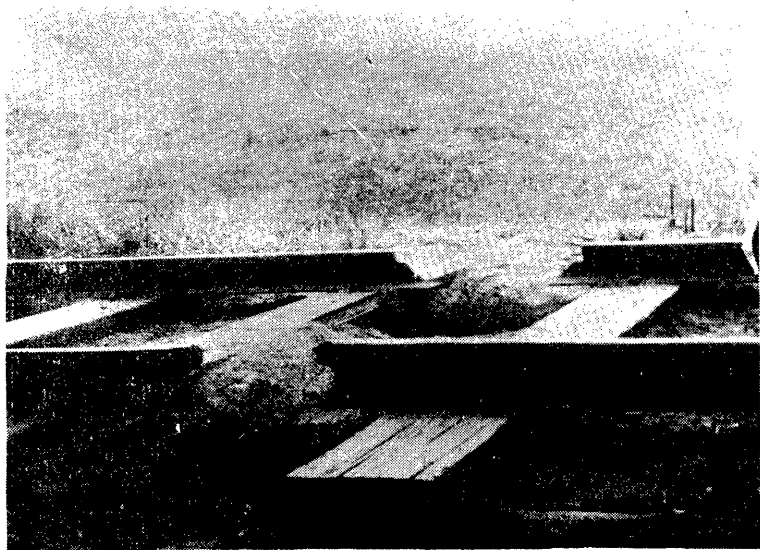
外壕北遼通日七十二月九(2)



遼通毀炸雷地用人日許時十日九月十(3)
分部一其此處六十二共軌路



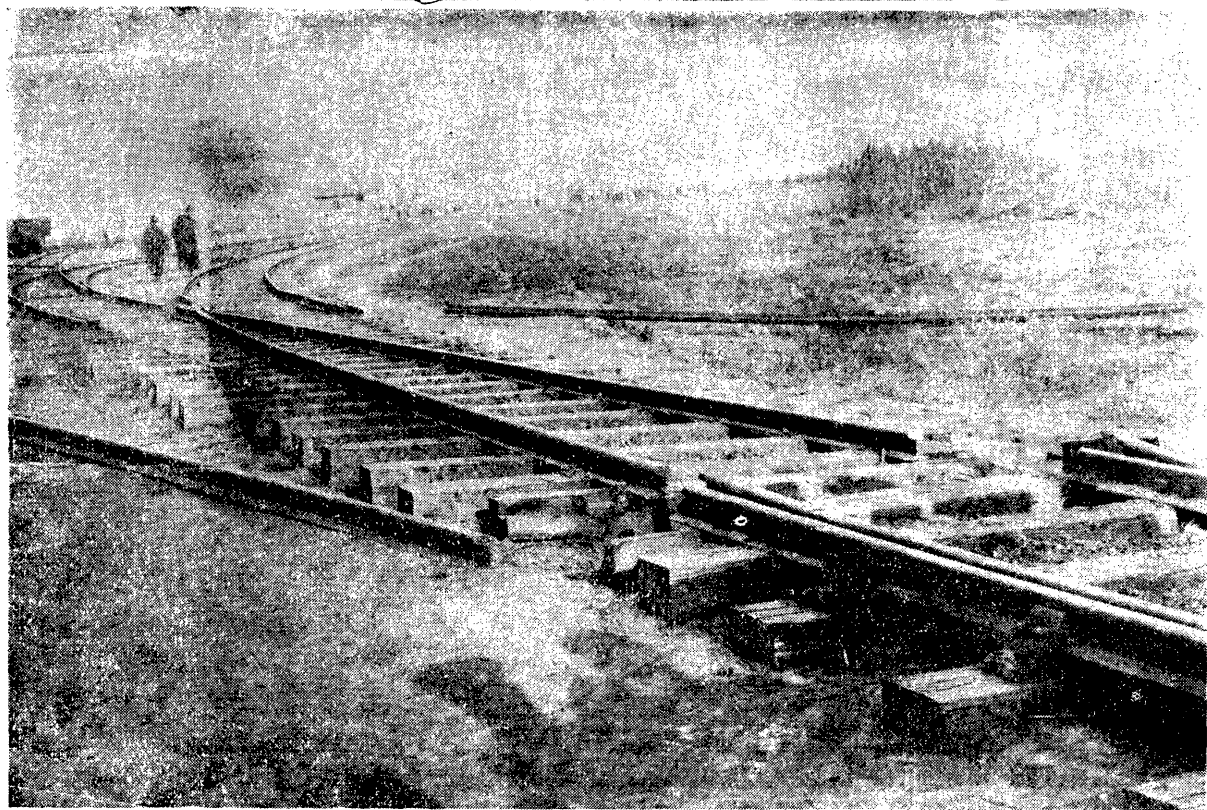
遼通毀炸雷地用人日許時十日九月十(4)
二其分部一其此處六十二共軌路



遼通毀炸雷地用人日許時十日九月十(5)
三其段一此攝處六十二軌路



遼通毀炸雷地用人日許時十日九月十(6)
四其段一此攝處六十二軌路

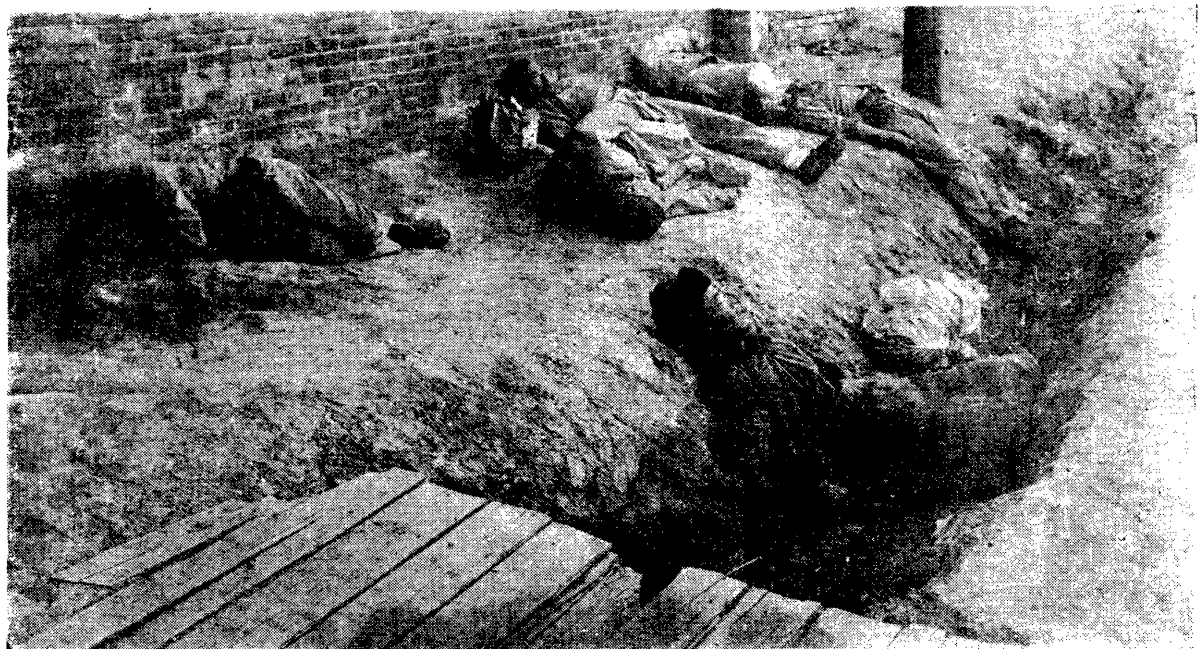


五其段一此攝處六十二軌路遼通毀炸雷地用人日日九月十(7)

日軍侵佔東北期間北寧鐵路被擾紀要



名六民平死炸內院有萬田壕小縣東遼通在機飛日四十月十(8)



名四十民平死炸前門棧糧材儲縣遼通在機飛軍日日五十月十(9)

強迫無效之協定(正面)

案紙

北寧鐵道臨時使用之關上ル協定

北寧鐵路側、日本軍力當該鐵道ヲ臨時軍軍

目的ヲ以テ使用スルコトヲ認容ス

二日本軍ノ北寧鐵路使用ノ範圍、軍軍上必由

且最小限度ニ止メ該鐵路ノ營業等ヲ妨クルコト

十

北寧鐵路ニ沿フ通信等ニ関シテハ北寧鐵路側

ハ所要ニ應ジ復強迫ノ要素ニ應スルコトヲ公認ス

18

強迫無効之協定(背)

日軍侵佔東北期間北寧鐵路被擾紀要

四軍車輸送ノ實施ハ北寧鐵路側ニ通告ノ後

鐵會社ノ材料ヲ以テ行フ

但少量ノ軍車輸送ハ北寧鐵路側ニ於テ擔任

無償トス

昭和六年九月二十三日
 民國三十年九月二十三日

關東軍參謀 中野大尉

臨時鐵道線長官官位 伯中 氏

北寧鐵路總管理局 胡純 謹
 胡純 謹

瀋陽辦事處 劉國長

胡純 謹

Handwritten signature or mark

日軍侵佔東北期間北寧鐵路被擾紀要



公館、兵營目標の

爆弾投下に成功

八日錦州へ偵察に赴いた

平田長春飛行隊長談

八日午前八時二十分長春發着錦州へ向つた長春飛行隊四機は九日午後平田飛行隊長指揮のもとに歸したが長春飛行隊長平田少佐は語る長春から錦州へ行つた飛行機は四機とその操縦者および偵察搭乗者は池田、名川、田村三中尉田中、廣田二少尉、多田特務曹長、橋本曹長及び僕の八名で長春出發の際は只奉天まで前進といふ命令であつたため部下は何れも如何なる行動をするのか全

然知り奉天に着いた譯は、奉天着陸後奉天飛行隊所屬の

二偵察機

は僕の指揮下に加

はり(濱田大尉、濱田、徳田二少尉、大岡軍曹参加)各自爆弾を積み給油するなど戦闘準備をした爲め錦州に行く事が皆に判つたやうな譯だ、僕の指揮する偵察機六機は三機づつ、編隊となり、なほ戦闘機五機を三機と二機の編隊にて、これを花澤大尉指揮し、錦州は奉天飛行隊ですでに偵察してゐたしまた最近ではわが軍に對し相當防備を爲してゐるこの豫想もあつたので全飛行機十一機四編隊は花澤大尉の指揮する

戦闘機を、先づさし九日正午

奉天飛行隊を離陸錦州へ向つた目標は振作相公館、交通大學、兵營二箇所にある、目的地上空に達したのは午後一時五十分ごろであつた、非常な回ひ風であつた爲め比較的時間を要した譯である、一千米の上空に於て四編隊縦陣を以つて八十箇の爆弾を投下したが、僕が落した最後の爆弾は眞田副が獲れてゐた爲めながく「取れず」「エイツ」さ力任せに引ッ張つた途端うまゝ紐が切れたので

地上目が

けて投げつけた、

ツレがまたうまゝ振作相公館の中央練兵場に命中し轟然と爆破した、爆弾投下も譯ない儘に思ふかも知れないがアノ大きな鉄製の重いものを空中で揺られ乍ら力一杯に抱へて放り出すのは

二十

全くの難れ業だよ、一時に八箇も投げやうなものなら翌日までは足も腫もフラ／＼する位でソレでも錦州上空から各機が七乃至八箇を投下した時間が僅々十分から十五分位で投下後はツク儘直ぐ引き返して僕の指揮する六機は奉天に直接歸還し花澤大尉指揮の五機は航続力がなかつた爲め大石橋の飛行場に着陸、給油後奉天に歸つた筈である、僕は長春飛行隊四機を指揮して更に離陸長春に歸つた錦州の損害は

相當多大

のものであつたら

うが精神的に與へた苦痛はヨリ以上であつた事は事實であらうなほ十日は敵軍也より通遼湖南方面および吉林方面に偵察する密

【長春電話】

日軍侵佔東北期間北寧鐵路被擾紀要卷一

弁言

此次日軍暴動。本路首當其衝。路產破壞。員工傷亡。公私損失。有不可以數紀者。而暴力侵凌。非禮干涉。忍辱含辛。黽勉服務。精神上之損失尤鉅。本篇所紀。一本於華洋員工之報告。就身臨其境之言。撮要敘述。但記事實。不事鋪張。凡與本路無關者。概未採錄。於日軍之暴行。固未足盡其萬一也。抑日軍干涉路務。無所不至。沿線電信。無不接線竊聽。稍犯忌諱。即謂爲洩其軍機。皇姑屯站報房。曾經其一度封鎖。路員報告路務。不免身蹈危機。此篇所載。得之亦正復匪易。所幸員工尙能各盡其國民之天職。不爲暴力所震懾。得以勉維交通。而各洋員之忠勇任職。尤爲難得。自事變發生之後。會計處長兼洋總管唐森 J. G. Thomson。工務處長兼總工程師李治 W. O. Leitch。運輸處長史梯理 W. H. Steele。首先出發視察。史氏至今留駐皇姑屯。車輛調度所

主任巴克 James Park。公而忘私。置其病妻於不顧。勞苦尤甚。工程司魏立斯 N. G. Wills 察勘路線。修復工程。皇姑屯段長謝蘭 W. A. Shellam。應付日軍支撐路務。皇姑屯工廠廠長薩格敦 Frank Sugden 竟遭日軍刺擊。並撕毀英國國旗。建築工程司魏悌錫 E. Wittig 遠赴吉林長春哈爾濱等處。從事調查。屢冒艱險。固由該員等服務忠誠。亦足徵暴日之行爲。已招全世界之側目。而本篇所紀。亦以洋員之報告爲尤多云。

日軍侵佔東北期間北寧鐵路被擾紀要卷一

九月十八日

日軍拆毀皇姑屯三洞橋本路鋼軌

本日下午十一時三十分。由南滿車站

開來日本機車一輛。載日本軍隊約四十名。行至三洞橋附近。軍人下車扼守。歷二小時又十分。（按爲十九日上午一點四十分）軍人突向該處本路之舊五十六號道房。破扉而入。將釘道器具奪去。在三洞橋下進行拆毀遼寧皇姑屯間鋼軌。計橋東之南股軌道被拆二節。橋西之南股軌道被拆二節。又橋東之北股軌道。（爲遼寧南滿間通路）亦被拆二節。同時劫去軋車多輛。三洞橋者。本路穿過南滿線之交點也。（參觀卷前附圖及後附之協約）橋下第一洞爲通過本路幹線之用。第二洞爲通過本路支線轉入南滿站之用。第三洞則爲行人之通道。南滿幹線係築堤於橋之兩端。由堤過橋。車行橋上。堤東距橋約一百英尺。日人築有小砲台一座。其西在本路之北。復有機關槍台一座

。而本路第五十六號道房。則在南面。距此橋二百英尺。日軍既悉拆南北兩股鋼軌。並將枕木柵欄遮斷之。復於其上冒以鐵絲。其砲台上則立兵與望遠鏡窺探。橋下則立兵以守焉。

附件

展築奉天城根路線之歷史及其協約

京奉鐵路之瀋陽車站(即現時之皇姑屯站)與奉天城根尙距二英里有半客貨往來諸多不便故郵傳部於光緒三十三年收回新奉鐵路改造寬軌時即議展築至奉天城根惟須穿越瀋滿鐵路因擬建造天橋辦法咨由外務部照商日本公使日使以有礙瀋滿鐵路未允照辦嗣於宣統元年七月二十日中日兩國在京商議解決東三省各懸案我國派外務部曾辦梁敦彥與日使伊集院彥訂定協約即由郵傳部派員會同奉天交涉司按照協約第五款只奉鐵路展造至奉天城根由該處兩國官憲及專門技師妥為商定與日本總領事商議日領則請留前築聯絡線並要求添築曲線由瀋滿車站斜達城根我國委員堅持直線之說相持甚力日領方允照辦訂期簽字旋又要挾多端涉及協約以外之專途致停議嗣後再由日使向我國外務部交涉仍執前議欲以展線及聯絡并議並造送重擬展線辦法及圖樣由外部轉送郵傳部僉以按照所

擬圖樣不獨費工抑且地勢險阻日後行車諸多危險轉由外部答復日使並擬派工程司會同日技師前往查勘日使允卽照辦遂由郵傳部派工程司孫多鈺會同奉天交涉使許鼎霖與日領事日技師在奉天開始會議中經許多曲折始議妥協約如左惟時距梁敦彥與伊集院在北京所訂協約已三年矣

關於京奉鐵路延長協約

清國政府照宣統元年七月二十日卽明治四十二年九月四日清日兩國在北京所訂協約第五條將京奉鐵路由瀋陽停車場展至奉天城根現由兩國委員商定實行辦法如左

第一條 日本國政府允令南滿鐵道株式會社將南滿線與京奉延長線交叉處之南滿鐵道線路提高建橋使京奉延長線由橋下通過

該延長線路按照所附第一號圖內朱點線辦理其城根之停車場當設在小西邊門北方一英里以內之地點

第二條 清國政府允令京奉鐵路總局在京奉鐵路奉天城根停車場與南滿鐵道現在之奉天停車場間敷設一直接聯絡之線路以供行車便利

第三條 第一條之延長線與第二條之聯絡線當遵照另紙工事方法書內所載之方法辦理

但第二條之聯絡線中其屬於南滿鐵道奉天停車場界內線路當由南滿洲鐵道株式會社建設管理該

界外之線路應由京奉鐵路總局建設管理

第四條 日本政府允令南滿洲鐵道株式會社爲照第二號畧圖將南滿鐵道施工基面築高並新築橋梁起見須造暫用軌道所有第一條第一項及本條工費共計日金二萬四千元於以上各項工程落成之時由京奉鐵路總局交付南滿鐵道株式會社

第五條 第三條及第四條所載工程限於本協約簽字後三個月內完工俾不誤京奉路行車

第六條 京奉鐵路至奉天之列車有必須與南滿鐵道聯絡者須先經過南滿鐵道奉天停車場再由聯絡線達於京奉鐵路奉天城根停車場由奉天城根停車場開行之列車有必須與南滿鐵道聯絡者亦先由聯絡線經過南滿鐵道奉天停車場

但專車貨車及與南滿鐵道無必須聯絡之列車均不在此列

第七條 關於聯絡線列車連轉及通信信號等之事項均照前定南滿京奉兩鐵道聯絡協約辦理如果京奉南滿兩鐵道關於此等事項以後有變更之時應由兩鐵道互相協定

第八條 前定之南滿京奉兩鐵道聯絡協約不因此次有所變更

本協約以中文日文各繕四通清國郵傳部奉天交涉司駐奉日本總領事館南滿鐵道株式會社各存一分爲據

宣統三年七月初十日

明治四十四年九月二日

清國奉天交涉司許鼎霖

清國郵傳部特派工程師孫多鈺

在奉天日本總領事小池張造

南滿洲鐵道株式會社工務課長堀三之助

工事方法書

關於京奉鐵路延長協約第一條第二條第三條所載京奉展線橫斷南滿鐵道一切工事方法當按照左開各項辦理（參照第二號圖）

第一 京奉線橫斷南滿線路之處擇定在南滿鐵道大連起點二百四十九英里三十五鎖附近馬路橫過南滿鐵道處

第二 京奉線橫斷南滿線路之處使京奉延長線及聯絡線在同一之施工基面自現在南滿鐵道線路施工基面下掘約七英尺

第三 現在橫過南滿線路之馬路應與線路同移橋下以修接完全爲要

日軍侵佔東北期間北寧鐵路被擾紀要

第四 京奉線橫斷南滿線路之處爲南滿鐵道將本線現在施工基面提高十四英尺新設橋梁工作期內可於本線西面建造暫用軌道

但該暫用軌道於橋工告竣時一律撤去

第五 京奉線橫斷南滿線路之處新設約四十五度之斜橋一座共三洞每洞徑間三十英尺其偏北二洞供線路之用其南一洞爲通過馬路之用其鐵路軌面至橋桁下端之高度須十六英尺六英寸以上其餘徑間一切工事均須與京奉南滿鐵道建築規定無所抵觸

第六 前項橋梁爲預防煤火石塊油脂污水灰塵等飛散墜落起見須用堅固之鐵板妥爲遮蓋

第七 本書所附之圖不過略示設計之大概將來建築時如須稍有更易之處當由南滿技師隨時商辦

宣統三年七月初十日

孫多鈺

明治四十四年九月二日

掘三之助

摘錄梁敦彥與伊集院於宣統元年七月二十日在北京所訂協約與我路有關之條文如左

第二款 中國政府認將大石橋至營口支路爲南滿洲鐵路支線俟南滿洲鐵路期滿一律交還中國並允將該支路末端展至營口

第五款 京奉鐵路展造至奉天城根一節日本國政府允無異議其應如何辦法可由該處兩國官憲及專

九月十九日

暴力佔據斷軌本路無法修復

本日破曉。本路皇姑屯站員司已皆知日軍

進佔瀋陽。砲聲震天。情形危急。然仍努力照常服務。維持運輸。應於昨夜十二時十五分開行之第四次列車。被截於遼寧總站。不能開行。乃於本日凌晨將由平至瀋之第一〇一次列車。由皇姑屯折回。作爲四次。其餘各次列車均自此時起。由皇姑屯站開行。是時遼寧皇姑屯間鐵路電話及商用電話。完全斷絕。本路調度所屋頂。時有砲彈飛過。三洞橋日軍始終扼守。禁止一切人等前近。是以本路無法修復被毀之軌道也。

本路遼寧總站及駐瀋辦事處被日軍監據

日軍毀佔營口車站

本日晨八時半。日軍襲佔營口車站。員工被逐。站長

被監視。一八八號道房鐵軌被拆去五截。二零九號電桿被鋸斷。禁止取出路款。當時站長以公款關係重大。日軍既強行佔收。因向其掣取收據。日軍已

允。迨此據由站長寫就。而日軍拒絕簽字。隨將此據撕碎。路警槍械皆被繳收。并監視行動。復在六〇三次列車上。劫去路警王國俊槍械。並將此次列車扣留。同時營口市面全被日軍佔據。

九月二十日

日飛機槍擊新民市街 本日上午七時日飛機在新民街市空際盤旋。以機關槍下擊。並向車站及附近偵察。後向西飛去。

日軍繼續拆毀鋼軌 本日下午十一時以後。日軍繼續在皇姑屯三洞橋以東。拆毀本路遼寧皇姑屯間及遼寧南滿間二綫（計四股）之鋼軌。歷二小時。各拆去約四五百尺。

日軍在田莊台站埋地雷阻車至營口

九月二十一日

日飛機於本日下午二點五十分至鄭家屯偵察

泡子站及十家子站間胡匪槍擊七〇四客車傷旅客一人。

日機飛新民日領事逼我駐軍撤退

本日午後日飛機三架。至新民偵察一

切。日領事面告縣長。限我駐軍三小時退出縣境。遂自撤退。

日軍在大虎山擲彈復用機關槍掃射炸燬兵房死數十人

日軍拆毀田莊台鋼軌

李治報告工程不能修理

工務處長兼總工程司洋員李治報告云。「在皇姑

屯與遼寧總站間南滿鐵路道叉處之鐵軌及橋梁。不能修理，並不能查驗。兵工廠叉道不准使用。是以不通瀋陽北站及東站。該二站業被佔據。並禁止通行。」

日軍以槍刺刺本路洋員薩格敦撕毀英國旗

皇姑屯工廠廠長洋員薩格

敦乘坐汽車。行經街市。日軍無故勒令停車。將駕駛人（中國人）凶毆。薩干涉勸救。遂被日兵槍刺將衣服割開。幸未受傷。但車上之英國旗爲日兵撕

毀。經英領事質責後。由日領道歉了結。

九月二十二日

日軍不允修復工程

本路會計處長兼洋總管洋員唐森。本日在皇姑屯。擬請日軍將皇姑屯遼寧總站間路軌修復。庶本路列車可通至總站。并請交還被截之第四次列車。日軍不允。亦不允修復營口支路所拆之路軌。

日軍由四洮路向通遼進發

日軍已佔四洮路。高張日旗。本日上午十時正向通遼進發。通遼及彰武駐軍第三旅皆預爲開防。向西引避。

九月二十三日

日軍乘鐵甲車至通遼接僑民并放砲

本日下午二時。日軍一營。乘鐵甲車。到通遼北站。下車。向通遼南站放砲三次。在通遼日人。全數赴車站歡迎。日本軍官一人。携兵數名。即至日商華興公司。開會議一時許。將所有在通日鮮僑民。盡數接上鐵甲車。復鳴砲二次。於午後四時。向鄭家屯方

面開去。我國軍警預先引避。迨日軍去後始再至通。故未肇事。

日軍強迫在本路行車

本日下午日軍由南滿站開來兵車二列。一爲鐵甲

車。一爲裝有大砲蓋以油布之車。滿載兵士。并有憲兵多名。直至皇姑屯車站外之本路路綫上。同時其軍官將已無事權之駐瀋辦事處代理副處長胡純瓚架至皇站。并將機務洋員暫充車務段長之謝蘭迫來。強其簽認日軍官所開條件四端。包含過軌免費運兵至巨流河借用本路電信及長途電話不妨碍本路營業等語。胡以長途電話請示本路局。詎日兵多名。即用槍威脅。迫令機務洋員謝蘭及胡簽字。復用電話將本路運輸處長洋員史梯理召至。史始終未予承認。軍官卽自由開車西行。直至新民。車內隨有日方鐵路人員。卽分別在皇新間各站下車。駐站辦理彼之軍運。復在巨流河站台安設大砲二門。派兵看守橋梁。本路行車電話通話時。日人均掛綫截接偷聽，其兵士有一部分於抵新後下車赴日領署。餘悉隨鐵甲車同留車站。本路局立即電令史梯理向日領

切實聲明。胡無權。簽字無效。

附 (1) 胡純讚謝蘭被迫簽字無效之日軍條件 (見卷前影片)

(2) 史梯理抗議書

照錄史梯理致駐瀋日本總領事抗議書 九月二十四日

逕啓者鄙人奉敝局長命。對於昨晚即二十三日晚。日本軍車二列。裝載軍隊及槍砲等。開駐巨流河及新民車站一事向

貴領事提出嚴重抗議。查日本軍官。與鄙人接洽要求。准其軍車二列。沿本路路線開往巨流河時。該項列車已在皇姑屯車站以外之本路路線上。鄙人即答以此事不能照辦。但當即爲電呈局長請示辦法。復趕行答復。該軍官及其他同來官兵遂離去。並未得鄙人之准許。該車即行開往巨流河及新民。並在巨流河站台上安設大砲。而鐵甲車則停留新民車站。相應函請貴領事速將北寧鐵路當局之抗議轉達日軍總司令至以爲荷

九月二十四日

日軍第三列兵車至巨流河

本日子刻。第三列日兵車載兵二百餘名。

由皇姑屯直開巨流河。

下午三時日機至大虎山偵察

日甲車下午四時由新民退巨流河

匪劫一〇四次車 本日一〇四次車行至巨流河站西後台子地方。有土匪約

三四百名。已將路軌拆去二段。持紅旗止車。鳴槍示威，上車搜索旅客財物。押車警察槍彈被搶。約三十餘分鐘。劫畢將路軌修復。放車通過。

日飛機趁匪劫車同時擲彈

日軍俟匪劫畢即去 昨日日軍已開來兵車二列。今日復開來一列。已見前

記。此等日軍鐵甲車。聞一〇四次車被劫後。即全數離巨流河開回。

日飛機下午二時在錦縣東大營投炸彈四枚

日飛機機槍掃射一〇二次列車 本日上午十一時。本路第一〇二次客車

滿載毫無防禦之難民。向西開行。即有日飛機隨來。先在車上盤繞三匝。及

車由馬三家站開出。日飛機開始用機關槍向機車發彈三響。飛行高度。距車頂僅二三尺。彈如雨下。死傷人數極多。最可慘者。一老人偕一婦人。抱一女嬰。同在第二〇五號車門外立。老人中彈墜車。婦人驚懼手鬆。女嬰亦墜。婦人痛女。隨即一躍墜車矣。現已經本局查知者。死二人。其一姓名未詳。其一名李豐年。傷二人。名焦嘉惠張樂文其餘受傷者。多沿站下車自行療治。尙未得查出。本路洋員唐森。即在此次車上。與車上列車長司機人及傷者焦嘉惠張樂文二人。皆有簽名報告。茲彙錄各報告。並將傷亡旅客及車輛彈孔攝影。附卷前。以爲此次慘變之實證焉。

附件一

節錄北寧路會計處長兼總管洋員唐森致中英公司代表蒲思培英文函

現在日軍頗干犯由瀋陽開行之列車。日本飛機對於此項載運平民。且多數爲難民之客車。當加以槍擊。星期四上午十一時左右。鄙人離皇姑屯返局。公事車附掛客車之後。未行一小時。約計三

十四公里。客車即受日本飛機之襲擊。槍彈多粒射入車內。而飛機下降。殆即在公事車之上。迨停車查驗。計有三人被殺。五人受傷。(受傷中之一人隨後亦死。各車上可見有槍彈射入車內之各項痕跡。

鄞人 今口將日本飛機槍擊鄞人 昨日所乘之一〇二次列車事。報告英國總領事。因此舉不特危及鄞人及眷屬之生命。且對於在車上不能覓得座位而與鄞人同乘公事車之德意各國婦女。亦有傷害生命之危險也。

唐森謹啓 九月二十六日

附件二

焦嘉惠。年二十三歲。通縣人。航空學校機械班。此次因亂於九月二十四日上午十一時半搭乘北寧路第一〇二次車來津。因車內人多。坐在第二〇五號三等車車頂之上。同坐者約十餘人。有婦人一。並有隨僕一同坐車頂上。車開後半小時。從阜姑屯開出。即見日本飛機一架。隨車而來。先在車上飛繞三圈。車從馬三家開出時。該機先對機車放槍三響。我聞槍聲。即知飛機開槍。大呼快輪下。其時機已飛到離車頂極近。開放機關槍。我覺手指麻木。即知中槍。流血甚多。再車內並無穿軍衣者。並以聲明。

焦嘉惠 九月二十五日

附件三

張樂文。年三十六歲。楊柳青人。現在第二軍副官處服務。本月二十四日由瀋陽搭乘北寧路第一〇二次車返津。因車內人多。在第二〇五號三等車。車門外隙地站立。前後兩車中間。約佔三十餘人。男女老少不等。旅客李豐年在我身旁。曾與縱談。李有母一妻一。在三等車內。我曾勸其入內照料。李云車內人多。不如在車外好。又看一年約五十以外老者。偕一婦人。約三十上下。婦抱一女。約二三歲。二子。一三歲。一五歲。摸關外口音。因日曬太熱。不願立於車外。其母同聲慰之。車在皇姑屯開出時。即見日機兩隊。一隊向東面飛去。又一隊向西飛翔。西去之隊。有一機追隨一〇二次。先在車上飛旋三圈。離車頂僅二三尺。車在馬三家開後。即向第二〇五號車前部開放機關槍十餘響。老者中彈墜車。婦人見老者墜車。驚懼手鬆。致懷中之女亦墜車下。婦人見其女墜車。亦跟蹤墜下。同時二子因見母墜車而日機對車右放槍。旅客均向左躲避。故由車之左邊紛紛墜地。其時車行甚疾。度皆死去。有一男子被槍射中後腦。滿面鮮血。當即垂首而死。李豐年槍中其腿。即奔往車內。就其母妻。時已昏厥。我亦入內。見李首下垂。助其母妻扶之。即見我之左手衣袖有血。心知有異。摸視乃知有彈穿過。又覺左肋發熱。撫之亦有傷痕。在

興隆店停車。即在機車上站立。直至在天津。中途在巨流河大虎山溝幫子錦州均見有日軍飛機。由西飛回。聞該機並在上述各站拋擲炸彈。在錦州炸傷東大營留守司兵一名。再車內並無穿軍衣者。由興隆店至巨流河各站。均有日軍。並以聲明。

張樂文 九月二十五日

附件四

九月二十四日第一〇二次列車長張桂鐸等之報告

呈

運輸處長

爲 查九月二十四日第一〇二次車被日本飛機用機關槍向下掃射並傷亡旅客事由

查九月二十四日第一〇二次車。自皇姑屯開行後。因旅客擁擠。職等在車外站立。及馬三家開行後。突見日本飛機一架。(因該機尾部係紅色。及腹部又有太陽徽。又因遼寧飛機廠。已被日人佔領。故決定該機爲日本者。)第920號。(旅客等有見該機爲920號者。又有謂係920號者。)追隨列車作同一方向進行。嗣又繞全列車飛行。放槍數響。後又降低飛行。自機車向後幾與車頂接進。同時又用機關槍向下掃射多發。後乃向東飛去。

日軍侵佔東北期間北寧鐵路被擾紀要

及車至興隆店時^職等沿各車察視。見有一人被槍彈擊斃。在三等二〇五號車外。隨即於該站移下。後又在各車發現受傷者五人。計手部一人。左臂彈腕一人。脇部彈穿輕傷一人。腿部二人。又腿部彈穿一人。於大虎山開行後。因傷重身死。在三等二〇五號車內。車至青堆子站時移下。又據旅客及司機傅某云。自飛機放槍後曾見有數人自車頂及車側墜下等語。請轉詢工程處。查道人是否發現。

三等車第二〇五號。前方車門上部有彈穿透孔一處。飯車第二四八號之後部。右側門之玻璃擊破一塊。

再查該飛機之號數。因瞬息之間觀察不甚清悉。故不敢決定。謹經過情形除用電話稟明外。理合呈報謹呈。

山海關列車長 張桂鐸
車上驗票員 董輝東 謹呈

中華民國二十年九月二十五日

附件五

九月二十四日第一〇二次列車司機傅占春報告

竊職於九月二十四日在一〇二次列車。一九〇號機車上服務。將由皇姑屯開行時。見有日軍飛機

一架。先列車而行。及列車於上午十一點三十三分由馬三家開出。將過揚旗。又見另一飛機。由遠而近。尾隨列車。彼至馬三家興隆店之間。已行追上圍列車飛行兩匝。忽由車頭推向車之右側。該飛機之翼遂向下低側。即聞有機關槍向客車射擊之聲。隨即見其飛去抵興隆店。時見由車內拾下。被擊身死之旅客一名。在青堆子又拾下一名。其餘詳情。均已由該次列車長等。另行報告。講就目睹實在情形。具文陳報。

司機傅占春謹呈 九月二十五日

日飛機在通遼投彈

本日上午九時。日飛機一架至通遼。投炸彈。一落北站附近。一落南站附近。通遼電燈廠院內。廠內徐某左腿炸傷。復投與滿鐵公所及華通公司信函各一件。十時許向東飛去。通遼自日機來後民心恐慌已極。胡匪四起。火光各處不熄。

日飛機於下午三時在溝帮子南大營投彈

日鮮浪人凶毆本路工人 本路工務段庫丁趙長住。於本夜被毆。並劫去大洋八元五角。

九月二十五日

日軍解除我路警武裝

本日上午五時三刻。日軍在巨流河登一〇三次客車

。解除押車路警武裝。並綁走路警范鴻嶺一名。下午將其空身放回。以刀刺傷頭面甚重。

日飛機在新民投彈

本日日機飛來數次。時有擊槍投彈情事。

日軍扣車運兵

本日上午。本路一〇五次客車在新民被日軍扣停半小時。

強運日兵八十名至巨流河。

日飛機追擊一〇五次客車

本路第一〇五次客車行經繞陽河西號誌外。

日飛機一架。投彈一枚。未曾擲中。仍行疾追。迨車抵東號誌外。又投一彈。落棉花地內。旅客脫險之餘。驚恐已極。

日飛機擊白旗堡車站

本日上午十一時半。日飛機在白旗堡車站盤旋。

放機關槍掃射。

日人在田莊台秘行 本日田莊台有日人三名。一西服二便服。自營口乘本路軌車來。西服者仍返營口。便服者走入高糧地。

日繙譯聲明在巨流河埋設地雷 本日下午十時十五分。日本繙譯一名到

巨流河車站。向電報房司報張相繼聲述。已在巨流河東第五十九號橋下埋有地雷。專備作戰之用。對行車無碍等語。

匪劫第四次客車 本日上午九時十分。第四次列車行至趙家屯。有胡匪四

五十名。強行停車。向車身開槍。司機人急猛行駛過。傷旅客七名。死旅客一名。兵士二名。時第十九旅軍隊由青堆子附在該車往溝幫子。聞警即還擊。雙方開槍約二十分鐘。匪終未得上車。機車及車上玻璃擊損多處。

日軍下午由通遼開往洮南

九月二十六日

日軍拆營田間鋼軌 本日上午七時。營口田莊台間道房附近右側。被日軍

又拆去鋼軌兩條。於其北置響鐘兩枚。以爲警告。復有軌旁已設地雷之訊。

匪劫一〇二次客車出軌 本日午十二時四十分左右。第一〇二次客車行過

繞陽河車站西七八里。突有胡匪約七八十名。在車側開槍襲擊。司機人急加速駛避。詎胡匪已預在第二十四號道房處拆去鋼軌五節之道釘。以是全車慘遭出軌。機車與水櫃立即傾覆。頭等客車衝出軌外。郵政車倒於道北。頭等飯車倒於道南。其後有頭二等車一輛與三等車一輛。互衝頂起。損壞最鉅。死亡十三名。傷五十餘名。內有車上員工六名。立時匪衆蠶擁而上。二十餘匪在場洗劫。十餘匪脅圍於坡旁。十餘匪搜掠於車上。餘匪散卡放哨。及飽劫之後。匪衆並強迫旅客代肩贓物。向西北方遠颺。計劫掠有二小時之久。本路救生車及武裝警察專車。迅即往援。同時下行之第一〇三次車。開至厲家窩鋪。大部分旅客多逃上此車。轉向西行。其餘旅客約七十餘名。則乘未出軌之車回繞陽河。本路對於死傷員工。亦已按照特別撫卹辦法優加撫卹

矣。

損壞車輛計六輛如下

機車一

三等車一

頭等車一

頭二等車一

頭等飯車一

郵政車一

死亡十三名如下

溫玉堂……………旅客

楊鶴田……………司機人

陳學宗……………押車警察

吳鵬奎……………司機人

張珠……………司爐人

洪碩昌……………憲兵

馬英……………司爐人

路經春……………旅客

Pinyamall……………旅客
印度籍

無名者

無名者

莊某……………旅客

幼童

受傷十名如下

華瑞民……………旅客

姚德鳳……………旅客

左宗儒……………旅客

劉志學……………旅客

齊寶德……………旅客

徐景方……………旅客

毛鴻祥……………旅客

由振科……………旅客

宋華山……………旅客

李鳳林……………旅客

九月二十七日

本路再度通車 自繞陽河厲家窩鋪間路軌。被匪拆斷。本路以幹線受毀過甚

。即努力漏夜趕修便道。於本日下午四時竣工。五時第一〇三次通過赴皇姑屯。

本日上午七時日飛機二十九號及五一號兩架至通遼環繞數匝投炸彈

四枚

日軍強迫開車 日兵二十名乘鐵棚車一輛。聲言剿匪。由新民強開繞陽河。

九月二十八日

日軍在營口升火待發 日軍十餘名。佔據本路營口車站站台及票房。各置

機關槍一架。並將本路機車。由日司機升火待發。

本路洋員向日領提出飛機擊車抗議 史梯理奉令於本日向日本林總領事

。爲二十三日日飛機擊一〇二次車。及日機屢在本路幹線其他數站與通遼站
投彈事。提出抗議。

日軍在皇姑屯工廠前刺傷守門廠警 本日午後一時三十分日兵十餘名。

立於收料處。向工廠窺探。見廠警張世勤魏長裕。知係警察。即趨前劈刺。

張世勤頭部被武裝帶打破。魏長裕左脚指被刺刀刺傷。深約寸許。史梯理立
向日領提出抗議。

附件 史梯理抗議譯文

日軍侵佔東北寧期間北鐵路被擾紀要

照錄譯史梯理致瀋陽日本總領事函 九月二十八日

逕啓者。關於本月二十三日上午十一時自皇姑屯開行之本路一零二次上行車。在馬三家興隆店間。被日本飛機以機關槍掃射一事。鄙人奉到本路局長命令。向閣下提出嚴重抗議。此次計死華人旅客二名。傷數名。本路會計處長唐森。攜其眷屬。並外國婦女二人。適在此列車中。彼等十分驚懼。蓋有多數鎗彈穿過車頂也。鄙人當時即奉到命令。提出抗議。但在未證明鎗彈確係從上面打來之前。鄙人祇能提出口頭之抗議。唐森君之見證。及送往天津檢查之旅客二人屍身之傷口。並車頂上之彈孔等。實足證明該次列車係被飛機以機關鎗所襲擊。即祈將本路對於此種不法行為之嚴重抗議。轉達貴國軍隊司令。查該次列車絕無武裝設備。所載者乃數千百之旅客而已。鄙人又接到數項報告。謂在通遼及本路幹線之數站。附近屢有飛機擲彈之事。俟得到各種證明之後。即將詳情通知閣下。據云此種情事。對於本路員工及附近居民。均有絕大擾害之影響。鄙人切望貴軍司令嚴令管理飛機軍官。制止此種行動。尙祈示復爲荷此致

瀋陽日本林總領事

北寧路局運輸處長史梯理啓 九月二十八日

照錄譯史梯理致瀋陽日本總領事函 九月二十八日

逕啓者。茲於今日下午一時三十分。在本路皇姑屯工廠東門之處。有極不幸之事件發生。鄙人認

爲不得不向閣下提出。據本路工廠廠長薩格敦報稱。有日軍約十人。來至工廠東門。彼時適有本路警察二名。着制服值崗。該日軍等明知故問。上前盤詰。彼等是否警察。不容分說。卽有日軍一人。以其腰帶鈕扣。擊傷一警之頭部。其他一警則被日軍以鎗刺刺穿其足。本路警察除一小部分之在車站站口值崗者外。於過去一星期內。均未着制服。蓋畏貴國軍人之襲擊也。以今晨發生之事件觀之。則此種辦法亦殊有理由也。薩格敦君於今晨始向警察宣告。謂在上午十一時。彼等如再不着制服。卽行開革。對於車站警察。鄙人亦發出此項嚴厲之命令。至祈將此意轉達貴軍司令。發出命令。除去接洽公事之外。不許日軍擅入本路之皇姑屯車站貨廠及工廠等處。鄙人甚願貴軍司令擔保此後不再發生擾亂本路員工之事。而今日無端肇事之兵士。亦應受相當之懲罰。此致

瀋陽日本林總領事

北寧路運輸處長史梯理啓 九月二十八日

日步馬砲兵百餘名乘車至新民

日軍二百名徒步至新民

日軍二百名於本日正午。由高台子徒步到新民

站。向領事接洽。分住各棧房內。本站員工照常服務。

九月二十九日

日軍強佔皇姑屯電報房限制通電 本日正午十二點五十分突來日兵多人。將皇姑屯電報房佔據。因之行車電報及津瀋兩地電報皆斷。行車電話則在其嚴重監視下。尙准勉強使用。但此係分段設備。不能直接通話。日軍並加嚴重警告。本路司電人員極力維持。生命刻刻在危險之中。關於此事。本路洋員史梯理立即向日領提出抗議。

附件 史梯理致瀋陽日總領事函

照錄譯史梯理致瀋陽日總領事函 九月二十九日

逕啓者。今日下午一時三十分。貴國軍隊封鎖本路皇姑屯之電報房。鄙人對於此舉不得不提出嚴重之抗議。查本路電報房爲行車所必需。至祈閣下轉達貴國軍隊。迅將本路之電報房重新開放。據云貴國軍隊深恐有軍事消息由電報傳知中國軍隊。但自鄙人來此之後。從未有此項之舉動。鄙人擔保即在將來亦決不能有此項事件之發生。尙祈迅予示復爲荷。此致

北寧路運輸處長史梯理啓 九月二十九日

日軍在新民步哨盤查

日軍隊部設車站下。於站台上上下下俱放步哨。夜間盤查嚴重。不准行人通過。車站員工由站長向其極力交涉。許帶特別標記通行。日軍復運大批給養車兩列到站。佔用候車室。

第一〇四次車被匪劫

本日上午八時有胡匪多人。持槍將本路第一二七班工人拘禁於道房。並奪去紅綠旗。及枕木二根。至白旗堡站西第二七、七五里牌處。將枕木橫於鋼軌。及九時二十分。第一〇四次客車開到。匪衆四五十人。以紅旗阻車。蜂擁上車劫掠。約五十分鐘。路警聞耗率隊往剿。匪即散去。因救護旅客上車。財物雖損。幸無傷亡。

十月一日

日飛機炸通遼

本日上午八時五十分日鐵甲車一列四輛。載兵四十名。抵通

遼北站。迎前二三日來通之日軍官一名上車。並將警察所包圍。同時日飛機第五十一號繞北站飛行。並投炸彈四枚。其中二枚落車房附近。一枚落第十七警務分所之南。一落通遼市場。日甲車於上午十時開往鄭家屯。飛機亦即飛去。

日人菊竹在通遼組織治安維持會

十月六日

匪函新民縣長索款四萬元否則攻入縣城

新民自日軍到後。土匪蠶起。

日來尤爲猖獗。連破三四區鎮。搶掠百餘村。數約千人。本日復有此警。

日兵車載騎步兵二十餘名到新民赴領館

日軍在巨流河增兵一倍

十月七日

日軍在巨新間鳴砲五發飛機投彈

本日上午五時二十分。日鐵甲車載兵千

餘名。到新民。六時半返巨流河。途中鳴砲五發。同時飛機五架到新。在八區地方投彈。炸死鄉人二名。

日飛機在大虎山偵察 本日午後日機一架。由東向西飛行。轉沿路線向北而去。

日飛機再到新民 本日下午二時飛機一架。到新民。距地甚低。皇姑屯巨流河均有日兵車及鐵甲車整裝待發。

匪劫一〇六次車 第一〇六次客車。本日下午六時餘在新民柳河溝兩站間。被匪截堵。客人被掠財物少許。適押護車至。並由新民派警前往雙方夾擊。匪約三十餘名。均竄往柳林中。行李等物均未損失。

十月八日

日飛機大舉轟炸錦縣 本日下午一時十分。日軍飛機十二架由營口飛錦縣。經過大窪站。投炸彈一枚。二時十五分抵錦縣。即在縣城及車站。周圍擲

下炸彈約三四十枚。並繞站放射機關槍。居民紛紛逃避。頓時陷入極端混亂狀況。錦縣交通大學爲省政府臨時辦公之處。與本路車站同爲飛機之目標。受害尤爲慘酷。車站機車房。有投中之兩彈。爆炸最烈。其一落煤台之側。煤夫休息室墻垣。及玻璃窗毀傷。距近之鐵軌炸穿七洞。鱗傷多處。第一四一號公事車。炸壞三處。電線悉被炸斷。其一落車房南大門更夫室之側。大門全部炸毀。更夫室風雨窗全毀。墻壁毀裂。第一五六號機車水櫃。炸穿無數小孔。車房南面西部玻璃窗。大部震毀。距近之鐵軌洞穿數處。鐵欄杆鱗傷多處。本路錦縣醫院。原懸有紅十字旗兩面。極易識別。乃院前落有四彈。院後墻根附近。落有三彈。他處酷烈。可以推知矣。尙有車站第一一七號公事車被炸毀。車房後身民戶兩家。車站南天成棧旁鮮貨局。同時悉成灰燼。茲就調查所及。畧紀於此。並附圖表於後。使吾國民及世界文明國家。永紀此慘痛之一葉。

十月八日日軍飛機在錦縣彈炸死傷本路員工列下

姓名	職業	傷或死	傷亡地點
蘇沛生	本路司爐	死	車房旁工人寓所
胡雲漢	同前	死	同前
王春田	同前路前	死	同前
羨永德	本路灰夫	死	同前
劉夢齡	雜工	死	同前
張春友	卸煤夫	死	煤台之側
李仲三	煤夫	右臂重傷	同前
龍朝乾	水泵夫	腰重傷	同前
沈桐	材料夫	右眼輕傷	同前

日軍侵佔東北期間北寧鐵路被擾紀要

劉鳳榮	王海全	馬奎	李樹芝	劉兆東	王金聲	趙世榮	郭有	楊百田	崔致起	王舉
	工	卸煤夫	閘夫	駐瀋辦事處 課員		小工	雜工	煤夫	司爐	閘夫
重胸傷臂	下顎傷	折左腿斷	右手傷	右手傷	輕頭部傷	臀部炸傷	左臂傷	腿臂炸傷	受震	右臂傷

第141號公事車中

煤台之側

李兆春 司 報 右腿炸傷

徐康裕 本路錦縣副 腿 部
站長 傷

以上共計死六人傷十六人。其死者多肢折股斷。腦裂腸流。慘不忍觀。實爲最重之爆炸性炸彈所致。

日機轟炸錦州死傷人名第二表

錦縣商民被炸死傷人數。均見該縣谷縣長呈報原文。除本路員工外。表列如下。

(一)東路分所東關石柱。十月八日炸亡。一。理髮處執事劉振寶一名。六六歲。錦縣人。左右胳膊炸傷身死。並炸壞穿衣鏡二付。掛鏡一付。門斗一個。共值大洋八十元。有屍子劉禿子一名。二。泥水匠郭玉豐一名。年三三歲。錦縣人。面部炸傷身死。有屍兄郭玉堂一名。三。手藝工人關子揚一名。年二五歲。錦縣人。右大腿根及後腦海炸傷身死。屍妻關張氏一口。四。婦人段孫氏一

口。年二四歲。錦縣人。面部炸傷身死。屍夫段炳卿一名。

(二)北路分所小許屯十月八日炸亡趕車人陳正一名。年三十六歲錦縣人。頭部炸傷身死。屍兄陳明一名。並炸斃黃獵犬一隻。

(三)鐵路北分所鐵道北十月八日炸亡小販屠桂林一名。年五十八歲。錦縣人。頭部炸傷身死。炸壞大缸一口。估價值大洋一百四十二元。屍子玉林一名。並炸斃犬一隻。

(四)鐵道南。十月八日炸亡小販王中武一名。年三十四歲。錦縣人。頭腰部炸傷身死。炸燬灰平房二間桌椅各二張。共值大洋一千元。屍母王李氏一口。二。小販王喜子一名。年一二歲。錦縣人。頭腰部炸傷身死。屍父王作廷一口。

(五)保合屯南河溝。十月八日。炸亡婦人李李氏一口。年五十五歲。錦縣人。左右胳膊炸傷身死。屍子李青蓮一名。

(六)新立街。十月八日。炸亡。一。商人曹有章一名。年四十歲。寶坻縣人。頭腰部炸傷身死。屍妻王氏一口。二。婦人楊張氏一名。年三十一歲。錦縣人。左右胳膊及頭部被炸身死。屍夫楊岳林一名。二。劉墩福一名。年十八歲。錦縣人。頭部炸傷身死。無遺族。

(七)東大營十月八日炸亡輜重第九中隊二等兵一名。馬福良年三十九歲。錦縣人。右臂炸斷助折身死。妻一子一女二。

(八)車站後胡同太平街。十月八日炸亡張小孩一名。年十二歲。錦縣人。車站後胡同太平街楊福泉住戶。

(九)沙鍋屯。十月八日炸亡車夫李姓一名。年五十二歲。錦縣人。

(十)大柴火市理髮處十月八日炸亡煤夫張春有一名。年十六歲。

(十一)倒座子分所交通大學鐵道南。十月八日。一。炸重傷者。二。婦人龍王氏一名。年六十七歲。昌黎縣人。右胳膊及頭右上部炸傷。三。鐵道工程處小

工孫長有一名。年四十八歲興城縣人。右腿炸傷一處。

(十二)東關石柱子東路分所。十月八日炸重傷者。一·關劉氏一名。年三十一歲。錦縣人。左右大腿根炸傷。二·段實全一名。年三十歲。錦縣人。頭部被彈炸傷。

(十三)鐵路分所車站十月八日炸重傷者。一·郵政局車夫陶振江一名。年二十九歲。錦縣人。頭部炸傷。二·手藝人韓起一名。年三四歲。(於十五日死)錦縣人。腿部炸傷。

(十四)八家子分所東二道街。十月八日炸重傷者。黃朱氏一名。年二三歲。錦縣人。右足後根炸傷。炸斃狸貓一隻。

(十五)東大營。十月八日炸重傷者。一·六百三十六團第五連兵士蕭玉珂一名。年四八歲。山東省人。頭部手部炸傷。二·六百三十六團獸醫處醫兵韓有一名。年二三歲。腿部腹部炸傷。現在田氏醫院。

(十六)車站西舊源和棧院十月八日炸重傷者。孫曹氏一名。年二五歲興城縣人。腰部炸傷。現住車站同發和院內。

(十七)車房院內。十月八日炸重傷者。一。李中三一名。年二四歲錦縣人。頭臂兩部炸傷二。陳子珍一名。年三九歲。錦縣人。腰部炸傷。以上均住鐵路醫院。

(十八)沙鍋屯十月八日炸傷重者。一。農人黃金瑞一名。年二十歲。錦縣人。腰腿被炸。二。女孩張二順一口。年八歲。錦縣人。頭部腿部被炸。有父母兄弟。三。石文海一名。年四十歲。錦縣人。腿上被炸三處。四。張國權一名。年二十二歲。錦縣人。腿部被炸。以上均住紅卍字會。

(十九)大柴火市理髮處。十月八日。炸傷者關劉氏一口。年三五歲。錦縣人。腰傷七處。

(二十)車房院內十月八日。煤夫劉鳳隆一名。年四十歲。河北省人。震死復

活。

(二二)大營土峯。十月八日。輕傷者劉鳳岐一名。年三三歲。錦縣人。左腿炸傷。住鐵路醫院

(二三)沙鍋屯。十月八日炸輕傷者。一·楊文惠一名。年一九歲。錦縣人。臉上傷二處。二·王榮華一名。年二十七歲。錦縣人。手炸傷。以上均住紅卅字會。

(三三)東大營九月二十四日。炸亡砲八團兵士田德林一名。年一八歲。北平人當時死。家有父母。

日機轟炸錦州死傷人名第三表

姓名 職業 傷或死 傷亡地點

郭寶恩 兵 下顎傷

張德發 農人 右肘炸傷

王蓋忠

傅海山

龍馮氏

楊張氏

男一名

幼童一名

女二口

男一名

老嫗一口

男二名

男女共六名口

夫

役

爰震精神
錯亂

右臂傷

右臂面部傷

頭部炸傷

死

死

死

死

死

死

死

十一旅旅部

附近

同前

同前

站東號誌外

站東員工

寓所橋洞

車務段長

住宅後身

車房後身

民戶兩家

日軍侵佔東北期間北寧鐵路被擾紀要

男三名

死

車站南天成
棧旁鮮貨局

Golubtsov

錦縣交大英
文教授俄人

死

交通大學

△日本飛機擲彈炸毀各項物品數目估計價目表

(一)鐵道北分所鐵道北。交通大學西樓上蓋炸壞二尺。東樓上蓋炸壞二尺。中樓上蓋炸壞二尺。以上共約值大洋二百元。

(二)吳半仙園子分所無線電台被炸壞居室西屋窗台五尺長一處。以上共約值大洋二十元。又黃吉圃住宅炸壞牆長五尺。約值大洋三十元。

(三)八家子分所東二道街。黃國恩住宅板櫃二口。布花被四床。毛毡子一條。大缸二口。洋毯一條。棉褲一條。以上六樣共約值大洋一百元。又朱瑞峰住宅炸壞後房山子牆及房檐炸壞數處。窗戶及隔山牆。以上約值大洋八十元。又王蔭峯住宅後房山子牆炸壞數處。又小牆五尺有餘。以上二樣共約值大洋四十

元。

(四)東路分所石柱。同記大門樓炸壞數處。又炸壞大缸一口。以上共約值大洋一百二十元。又濟春升住宅炸壞房山子一處。以上共約值大洋一百元。又三義合炸壞豬圈牆。約值大洋四十元。又孫宗武住宅炸壞西廂房三間。花木桶二十二個。大缸三口。掛鏡三塊。以上共值大洋三千三百元。又趙新甲住宅炸壞大缸二口。掛鏡一塊。茶壺一個。以上共約值大洋二十元。又馮玉升住宅炸壞缸二口。掛鏡二塊。瓶一對。以上共約值大洋四十元。

附譯十月十一日滿洲日報夕刊紀事一則(原文見卷前影片)

以公館兵營爲目標。投彈成功。

八日赴錦州偵察之平田長春飛行隊長談話。於八日午前八時三十分。由長春赴錦州之長春飛行隊飛機四架。於九日午後。由隊長平田少佐率引歸長。據平田少佐所談經過情形如左。

由長春赴錦州之飛機共四架。其駕駛及搭乘者。爲池田中尉。名川中尉。田村中尉。田中廣田兩少尉。多田特務曹長。橋本曹長。及余(平田)共八人。由長春出發時。余祇告部下向奉天出發。

故部下皆不知目的爲何及將取何種行動。迨至奉天。奉天飛行隊所屬之偵察機兩架。亦歸余所指揮。（加入濱田大尉清田德田二少尉犬飼軍曹）各自裝載炸彈並上油。積極作戰鬥之準備。於是部下始知係赴錦州。余所指揮之偵察機六架。以三機爲一隊。編成兩隊。而戰鬥機五架。亦分爲兩隊。一隊三架。一隊兩架。由花譯大尉指揮。關於錦州之地勢。以前奉天飛行隊已行偵察。且料其最近對我軍必有相當之防備。故全部四隊飛機十一架。以花譯大尉指揮之戰鬥機爲先導。於九日正午。由奉天飛行場。一路向錦州出發。而投彈之目標。則爲張作相公館。交通大學。及兩兵營。午後一點五十分始達目的地。因逆風而行。故所費時間較長。四隊飛機。列成單縱陣。於一千米突高處。共投彈八十個。余最後所投之彈。竟中張作相公館中央之磚牆。轟然炸裂。諸君或以爲投擲炸彈。係尋常易事。其實大謬不然。蓋在動搖之空中。搬投奇重之炸彈。實非易事。余共投八彈。故翌日甚感疲乏。各機所投之彈數。爲七個至八個。然其時間。不過十分或十五分鐘。各機投彈後。即逕反奉天。然花譯大尉指揮之飛機五架。因汽油用盡。故降落大石橋飛行場待補充汽油後。再飛還奉天。余所指揮之長春飛機四架。當即飛歸長春。錦州之擾害。大約相當重大。然予其精神上之痛苦。或更有大於此者。

平田少佐於十日。更赴鄭家屯。通遼。洮南。吉林等處偵察云。

十月九日

日軍侵擾通遼斷絕本路西四路聯運

本日上午十時左右。日軍鐵甲車一

列。抵通遼北站。即將北站至通遼縣南站間之鋼軌破壞一段。故六〇二次車僅通南站。日軍復將南站貨廠拆毀。並在附近埋設地雷。同時日飛機一架。散發傳單。畧謂中國軍隊不能盡責維持人民安全。又有土匪騷擾。故日軍不得不來保護人民。人民不可走近通遼南站。以避地雷云云。按自遼寧總站於九月十八日後爲日軍佔據。本路之東四路聯運即行斷絕。今則通遼被毀。而本路之西四路（北寧四洮洮昂齊克）聯運又被斷絕。

日軍到新民

本日上午九時餘。日兵十餘名到新民站。下車赴領館。下午

一時七名返巨流河。餘在領館。

十月十日

日飛機第九十四號飛通遼

本日上午九時半來。十時去。

本路通遼站鋼軌無法修復

因通遼南北站間日軍埋設地雷。路軌迄不能

修復。大通支線車輛。僅到南站爲止。在站員工照常服務。飛機來時。則暫避於地窖。

日軍強佔巨流河工程司住房

本日下午十時日軍官二名突到皇姑屯工段

宿舍。強迫工程司即日將住宅二所騰出。並聲言遇必要時。將在附近自建房屋。

十月十一日

日憲兵迫巨流河工程司簽字讓宅

本日上午八時半。日憲兵軍官三名來

。迫工程司簽字讓住宅二所。准日軍居住。本路局急電飭拒簽。並飭史梯理向日方提出抗議。

日飛機到錦縣散放傳單

日機於本日上午十時半來錦。散放傳單至十一時

半飛去。傳單文字見卷前。

日輪運兵至田莊台 日輪兩艘。載兵五六十名。登岸後。旋又退回營口。

日大隊飛機到上齊台 本路錦朝支線。上齊台站。本日見有日飛機六架。

自東飛來。內二架向南去。四架向西南。復有紅翼飛機十餘架。無響聲。自東北飛來。四投西南。餘亦分散。

日鐵甲車到通遼 本日下午。日鐵甲車到通。載兵約五十餘名。即駐城內

。旋有三十餘名回站。仍乘鐵甲車返。並聞有蒙匪來犯之訊。

日軍拆毀本路瀋陽大北門鋼軌另築直通南滿新道 本日上午五時半。

日軍突領工人約三十餘名。在瀋陽大北門車站西端。將第一號及第三號交道岔。全行拆毀。並拆去軌道約二百尺。自第三號交道岔接軌處。另鋪新道。建於瀋海南端聯運線上。（見卷前之圖）

十月十二日

日軍由新道通車 昨日瀋陽日軍拆軌另鋪新道工作。至本日完竣。南滿機

車掛空車數輛。自南滿站逾瀋海南滿聯運線新軌。過大北門站。直達兵工廠。

匪劫趙家屯車站

本日下午十時三十分胡匪多名。突劫車站。公私款項衣服等物。搜劫一空。路簽及電話電報機器俱被搗毀。副站長戴雋元及第一號警被虜。旋即放回。路警九名。悉被包圍繳械。

匪劫一零二次車

胡匪百人在青堆子高山子間十三號橋附近。用碎石道木堆軌上。本日下午五時十五分一〇二次車由高山子行至該處。被阻。旅客遂被劫。第七旅護車隊警。與匪激戰。因衆寡不敵。傷隊警九人。死二人。並死女客一人。係皇姑屯查道夫張起順之母。旅客傷二十人。被搶鎗三十四枝。子彈九千八百發。

十月十三日

日飛機追擊我第七旅兵車

日飛機三架。沿大通支線至大虎山。投炸彈

二枚。一落北營。一落糧秣廠。復追逐上行之第七旅兵車至站外。投炸彈三枚。落車上。在車站停放之公事車。亦被日飛機用機關鎗掃射。幸未中傷。

日飛機槍擊八道壕 本日上午九時十分日飛機至八道壕本路第十六號橋。

放鎗約五十發。復向車站盤旋兩周。放鎗二十發。幸無損傷。

日軍在巨新聞備戰 本日日軍列車載軍糧連巨流河。進行設立糧台。其鎗械子彈箱甚多。強迫騰備住房。將以新民作布防之邊界。日本機車在站停放。馬車內裝滿行李傢俱。

日機飛通遼 本日上午八時。彰武站見日飛機一架由東飛往通遼。

日機彈炸溝帮子 本日下午二時五十五分日飛機三架。自瀋陽到溝帮子。在站東號誌外。投炸彈一枚。機車房西部二枚。後向東北飛去。

十月十四日

日軍運兵五列車過皇姑屯割斷本路電綫 本日上午二時四十五分。日軍

至皇姑屯站。通知將有兵車五列由南滿站開來。轉往新民。每隔七分鐘開一列。日軍旋即監視行車長途電話。不准通話。僅調度車輛勉強可用。但有繙譯在旁。不能多言。五時二十分。日軍第一列鐵甲車及第二三四五列分載馬步隊。已先後到馬三家站。馬步隊下車馳往各村莊。揚言剿匪。其卸空之三列車。仍回皇姑屯。因尚有兵車多列準備西來也。本路皇姑屯電話耳機。被日軍割下。新民以東。電話均難聽真。而本路第一〇四次及第一〇二次客車。均在皇姑屯站不能開行矣。

蒙匪俄匪襲擊通遼

本日晨大批蒙匪俄匪。襲擊通遼。日飛機於此時盤旋

空中助匪偵察。我第四十團與匪激戰。匪勢不支。退至縣街基地方。我軍奪回通遼街市。並由彰武縣派兵五百名前往助剿。蒙匪集合反攻。仍被擊退。至南駝子一帶。由第三旅派隊追擊。是役騎兵三旅連長趙某陣亡。擒蒙匪一名。當即槍斃。四洮路通遼北站東端。軌道及橋梁電線均被焚毀。本路搬道

夫張恩華一名受砲傷。

日機投彈炸通遼南站

炸彈於本日午投下二枚。幸無傷害。

八道壕白旗堡俱有大批土匪新民附近尤盛

十月十五日

日飛機彈炸通遼

本日上午十時。日飛機一架到通遼。又十時二十五分。

向車站投彈二枚。目標在車房水塔。但未命中。其一落在車房內六股道之上。即將鋼軌炸壞。車房辦公室門窗亦毀。又其一落工程處。復投四洮車站一枚。通遼城內一枚。炸傷居民十四名。又有兩彈。一落機車房附近。一落本路材料廠。此等情形。實徵日飛機於我軍擊匪時則偵察。匪去則投彈。以故意擾亂也。

日軍返瀋陽

日軍由皇姑屯開空車三列。至馬三家。將昨日運抵該處之兵

運回瀋陽。

日軍掠用本路材料 日軍於本日在巨流河材料廠強取枕木一百五十根。及長二十呎寬厚各十二吋美松木二塊。至第五十九號橋東端里牌四一五〇處。建築卸車台。此項枕木於十七日經日軍歸還。

十月十六日

日軍繼續掠取材料 本日日軍復在巨流河站。強取搭架桿五根建築營房。材料廠內所存二等及朽腐枕木。日工人焚毀甚多。確數不悉。因廠爲日工人百餘名佔用。本路工人不能進內查點也。

匪劫新民附近南台子村 本日晚距新民站六里之南台子村。被股匪二百餘名搶掠姦殺。繼以焚燒。三百餘戶全成焦土。因係日軍駐處。我軍不能前往。無法防剿。

十月十七日

通遼匪全退

通遼北站客貨票房倉庫及員工住宅等。皆已一空。即派員查

勘。

田莊台附近匪勢猖獗

多者數百人。少者數十人。

十家子匪衆千餘名

大通支線十家子站附近。匪衆千餘。匪首報號「梯子

」勢甚猖獗。

日軍日機行動飄忽

本日上午九時十分。日飛機二架至錦縣及雙羊店兩站

。盤旋偵察。午後半時日軍十六名到新民。下車四名。赴日領館。餘於四時
回巨流河。

十月十八日

日軍修復田莊台軌道

前被日軍拆毀之田莊台附近軌道兩處。本日晨由日

軍修復。

十月十九日

本路武裝警察壓道車自本日開始行駛於新民巨流河之間

本路洋員

史梯理於九月二十七日曾向日領接洽此事。今日壓道車方得開行。按自九月二十三日日軍進據巨站以來。即佔用本路站長室電報房。每日隨意開車運兵。往返於巨站新民之間。距巨站道南不遠。日軍建有木質營房駐兵。警車雖開。警隊服務仍感困難。

日軍強據巨流河車站公事房

本日下午五時。日軍二百餘名由巨流河村至車站。佔據各公事房。及住室。據謂係避疫癘。尤每處留一二室爲員工居住。

日軍暫離皇姑屯站

本日下午三時駐站檢查旅客之日軍退去。尙有憲兵駐厚德棧。

十月二十日

日軍會議於巨流河不准本路通車

本日上午十時至下午一時。日軍在巨流河會議。會議時間內不准本路通車。

日飛機四架至白旗堡旋即飛去

日飛機偵察大凌河雙羊店

日機於上午十時六分至大凌河站盤旋一周。

十時二十五分至雙羊店。復回大凌河。於十時五十分南飛。

附錄洋員報告文電

照錄九月二十一日工務處長來電

在皇姑屯與遼寧總站間南滿鐵路道叉處之鐵軌及橋樑。不能修理。並不能查驗。恐於大局未定以前。未能着手辦理。兵工廠岔道不准使用。是以不通瀋陽北站及東站。據報該二站業被佔據。並禁止通行也。

照錄九月二十一日史梯理來電

局長鈞鑒。處長於本日會見英國領事及日本軍隊。並擬訪問日本總領事。經日軍拒絕。允將請求之事代陳軍事當局。處長擬於明日再訪各當局。以求答復。第四次上行車機車及車底。現停於遼寧總站。已請其即將該列車交還。俾便行旅。處長已赴遼寧總站及辦公處。均已上鎖。似尙無恙。辦公室及列車均有日軍看守。處長又至瀋陽南滿站。查得本路員司均在該處。其他由溝帮子及大虎山來之各色人等亦甚多。處長擬仍留皇姑屯。俟情形更較明瞭再定行止。電請

鑒察

照錄九月二十三日運輸處長史梯理來電

日本軍隊要求本路准許其兵車兩列由皇姑屯開往巨流河。列車已在皇姑屯站外。預備開行。當經答復不經局長批准不能承諾。即祈電示辦法以便遵辦。

照錄九月二十四日史梯理呈函

敬呈者。茲將 職 致日本當局之抗議書抄呈

鑒核。 職 對於一〇二次上行車被日軍開槍射擊一事。立即抗議。有死屍一具載送至皇姑屯。 職 擬將該死屍及溝幫子之死屍。由二十五日一〇二次車送往天津東站。以便檢驗是否係受機關槍傷而死。

尊電關於電報員一事已奉悉。業已通知各路員。對於彼等。當有相當之保護。洋員決不捨之而去也。 職 等除不得已時決不離去此處。詳細報告由今日四次車寄呈。謹呈
局長

附呈抗議書

史梯理謹呈

照錄史梯理致駐瀋日本總領事抗議書 九月二十四日

逕啓者。鄙人奉敝局長命。對於昨晚即二十三日晚日本軍車二列裝載軍隊及槍砲等開駐巨流河及新民車站一事。向

貴領事提出嚴重抗議。查日本軍官與鄙人接洽。要求准其軍車二列沿本路路線開往巨流河時。該項列車已在皇姑屯車站以外之本路路線上。鄙人即答以此事不能照辦。但當即爲電呈局長請示辦法後趕行答復。該軍官及其他同來官兵。遂離去。并未得鄙人之准許。該軍即行開往巨流河及新民。并在巨流河站台上安設大砲。而鐵甲車則停留新民車站。相應函請貴領事速將北寧鐵路當局之抗議。轉達日軍總司令。至以爲荷。

照錄九月二十四日皇姑屯史梯理來電

昨日午後有日本鐵甲車一列。又有兵車一列。裝載大砲及人員約一百五十名。由南滿路機車引駛。直開至巨流河。據報機工課謝君在第四次上行車上。唐森君在第一零二次上行車上。此間情形畧形平安。惟仍有多人離開此間也。

照錄九月二十四日通遼南站巴克來電

接准通遼南站車務副段長昨日電稱。日本鐵甲車開到通遼北站。向南站開砲三四發。機務段長車

務副段長及站長。乘救險車。又警察乘車二輛。共掛機車二輛。由通遼南站開往木里圖。嗣於昨晚隨七〇三次車回至南北兩站。巴克當即前往北站。查得一切安謐。四洮路客車停於站內。昨夜本路開行六零二次上行車。附掛防護車。第七一四次車掛負責貨車十一輛。在站內備妥。祇候警察押運。但站內已無警察。今晨或可有警察前來。此處工廠及車機人員。要求發給八月份薪金。今日如有其他變化。當再電陳。此間員工均懼胡匪前來。因第三旅已開拔矣。

照錄九月二十五日皇姑屯史梯理來電

昨日一零二次車上被日軍飛機鎗殺之二人屍首。於今晨隨一零二次上行車送至天津。以備檢驗。即祈設法辦理。

照錄九月二十五日通遼南站巴克來電

通遼北站平靜。昨晚有飛機在北站空中飛翔。但今晨並未發見飛機。四洮路上胡匪猖獗。鄭家屯與通遼北站間電線被割斷。第七次車未開到北站。鐵路員司家眷急欲離開北站。昨夜頗難使員工各守職務。機務全體人員均以若無現錢購買食物即將停工等語相要挾。當即由車站入欸內提取二千元。暫資鎮撫。以俟開支車到站。至於第三旅需用一百七十五輛車之議。現已取消。因軍隊已悉數開走。鐵路員工因無適當保護。甚懼胡匪滋擾。

照錄九月二十六日會計處長兼總管唐森致中央公司代表蒲思倍函

本月十九日星期六。在總局聞日軍佔領瀋陽。當議決即開專車至瀋陽。俾少數華洋員司。得從事調查。報告總局。瀋陽天津間之電報電話。均已被日軍切斷。鄙人等於星期六晚離津。於二十一日星期一上午一時左右到皇姑屯。途中畧有耽誤。惟並無若何困難。

在途中時。聞營口支路在營口附近截斷。員司均經日軍勒令離職。營口站長保管之路款。爲日軍所掠。營口溝溝子間支路之運輸。完全停止。更無庸贅言。又聞通遼情形亦極爲嚴重。

抵皇姑屯時。查得情勢甚形緊張。前兩日內。日軍與中國兵士曾在瀋陽北大營發生戰事。似係日軍襲擊中國兵營。經重大之砲攻。致兵營失火。又查得瀋陽中國兵工廠爲日軍佔領。其他機關亦被據。中國警察均被繳械解散。瀋陽城顯歸日本兵士管轄。本路皇姑屯遼甯總站間之路線。已被截斷。由日軍拆去鐵軌數段。故本路第四次上行客車截留於遼甯總站。又聞皇姑屯工廠廠長薩格敦。曾受日本兵士之爲難。係薩格敦乘車由中國汜車夫開駛。經日軍無故勒令停車。將車夫凶毆。薩格敦擬干涉勸救。遂被日軍搶刺將衣服割開。幸未受傷。惟其汽車上之英國旗。爲日本兵士取去毀損。當即將此事報告英國領事。乃由日人正式謝罪。

二十二日星期二。瀋陽情勢畧形緩和。日軍深盼中國警察在瀋陽城內及皇姑屯車站復崗。當有多

數中國警察回差。惟並無武裝。因日軍禁用也。

星期二晚。聞吉林爲日軍所佔。并謠傳哈爾濱鐵路亦爲日軍截斷。嗣經證明不確。

在皇姑屯時。擬請日軍將所拆皇姑屯遼甯總站間路軌修復。以便本路列車可通至總站。并請將本路最佳之第四次上行車交還本路。但日軍不允所請。并不允修復營口支路所拆之路軌。

星期三知皇姑屯站有由南滿路來之日本站長及其他日員。偕同武裝兵士。稍事干涉。並與在皇姑屯站之本路員司作多次會議。午後在皇姑屯。聞巨流河附近發現少數胡匪。三時左右。日軍以一請求書送致駐瀋胡處長及車務段長。請准日本鐵甲車一列，及載有大砲蓋以油布之車一列，與兵士等過皇姑屯。經本路路線而至巨流河及新民。幾經拒絕。仍不得已而允許。但日本鐵甲車及軍隊列車。已於二十三日星期二下午三時後不久即經行本路路線矣。

在鄙人留駐皇姑屯五日之內。曾設法以車站進款撥付本路僱用之各種工人薪資。并運載員工眷屬。俾車務工廠車房及工程等人員。得以安心。不致荒棄職守。因各該人等。首允如將其眷屬遷避安全地點。并有充足之銀錢。購辦食物。彼等自當留職任事。故即爲照辦也。

本路之重要意旨。即在使皇姑屯安靜。不生擾亂。因日軍曾明白宣言。如發生擾亂。彼等即將佔據皇姑屯車站。果爾勢必更碍及皇姑屯至關內列車之行駛也。

星期六以來。本路各列車即滿載難民至天津北平及山海關。凡有可用之客貨車。均用以盡量載運難民。每日約可開車四五列。有爲載客列車。有爲載貨列車。惟鄙人於星期四晨離皇姑屯時。難民之候車他往者。其人數之擁擠。與星期日無殊。竊恐如此情形。尙須歷若干日也。

以上所述。僅報告鄙人等在瀋陽時之工作。試閱本日鄙人發致台端之電。現在日軍頗干犯由瀋陽開行之列車。日本飛機對於此項載運平民且多數爲難民之客車。常加以鎗擊。星期四上午十一時左右。鄙人離皇姑屯返局。公事車附掛客車之後。未行一小時。約計三十四公里。客車即受日本飛機之襲擊。鎗彈多粒射入車內。而飛機下降。殆即在公事車之上。迨停車查驗。計有三人被殺。五人受傷。(受傷中之一人隨後亦死。)各車上均見有鎗彈射入車內之各項痕跡。

史梯理現在皇姑屯。茲將本局昨晚致史梯理之電抄送台覽。該電所述情形。與鄙人所見相同。

此次發生各項極嚴重之問題中。其一即爲日軍侵襲中國碼及本路營業。本路除煤餉一項外。已無貨運。其僅有之進款。即係由難民自皇姑屯及其他關外少數車站逃往關內所得。關於本路經濟狀況。鄙人當隨後函陳。惟一察今晨經濟情形。殊爲嚴重。蓋八月份薪工完全係借款而來也。

現在本路最緊要而嚴重之問題。爲本路路產。如營口支路。現已截斷。不能行車。應即與日本當局交涉。將路產交還本路。緣路產本身。與執有英國借券人之利息有關也。尙祈台端即將此項問

題。與所管當局交涉。俾可切實遵守借款條件。至於尊處擬取如何辦法。恢復此項由英國借款抵押之路產。并祈示及。現在本路進款已降至極低之數。而日軍對於此項佔據路線之舉。須推進至若何程度。尙不得而知也。

鄙人

今日已將日本飛機鎗擊 鄙人 昨日所乘之一零二次列車事。報告英國總領事。因此舉不特危及

鄙人

及眷屬之生命。且對於在車上不能覓得座位而與 鄙人 同乘公事車之德意各國婦女。亦有傷害

生命之危險也。

照錄九月二十六日山海關晏使特蘭等來電

今晨有客車機車之司機數人。來此報告。據云二十三日。一〇四次上行車。在巨流河爲匪人所襲擊。二十三日一〇二次上行車。在溝帮子之東爲日本飛機所襲擊。二十五日之四次上行車。在趙家屯亦被胡匪所劫。引駛該列車之第一九六號機車之鍋爐上。尙有彈孔數個。員工請來保護。即祈速爲設法爲荷。

照錄九月二十六日繞陽河謝蘭來電

一〇二次車本日在繞陽河站西二英里之處出軌。在臨時路綫未築成之前。該綫暫時被阻。工程司現已着手修理。可於二十四小時以內完工。在修軌時期。所有經過之車。應由大虎山退回。不能

向皇姑屯開行。調度所請即查照辦理。

照錄九月二十七日繞陽河巴克來電

一〇三次下行車。於今晚七時在繞陽河與自皇姑屯開來之十二點三十六分上行加車錯車。昨日一〇二次肇事時。死亡約十人。火夫二人。及其他死屍。尚在毀壞車輛之下。華人二名已棺殮。司機之弟於今日將其兄屍身帶回大虎山。死亡之印人一名。已裝棺內。隨今日一〇三次下行車送往皇姑屯。其通信地點爲瀋陽印度東方海港公司(譯意)。或瀋陽第三九四號郵局信箱。

照錄二十年九月二十八日第七四二四九〇八號工務處呈

爲呈報瀋變影響本路各處情形祈 鑒核由

處長 此次出巡視查沿綫情形。至本月十九日。業將全線查視完畢。正在回津途中。遽聞瀋變。遂自改乘十九日夜由律開行之專車。返回瀋陽。該專車於二十日夜十二時左右到達皇姑屯。二十一日早與分管王工程司會晤。彼時王工程司率同員工照常服務。據稱十九日上午三時。已發電報告。日兵四十名。乘坐南滿機車。於十八晚十一時三十分。駛抵南滿架軌橋處。闖進本路道房。強取工具。將本路兩軌道之鋼軌各拆下數節。該處工日工丁。於深夜中悉數逃去。至十九日上午二點二十五分。該工日即將變亂經過。面向王工程司報告。十九日晝間。有本路工人一名返回道房

。擬取衣服。行至中途。忽被槍擊。但幸未受傷。

處長 隨即偕同王工程師前往該橋。視查一切。繪具草圖。附請嘗閱。查南滿幹綫經過本路軌道處。建有三孔橋一座。其一孔係爲本路幹綫之用。第二孔爲本路支綫轉入南滿站之用。第三孔爲通行道。南滿綫築於路堤之上。堤東距離該橋約一百英尺處。築有小砲台一座。其西面在本路之北。又有橋關槍台一座。本路第五十六號道房。則在南面。約距該橋二百英尺。

十九日夜鋼軌之被拆毀者。約有六節。至二十日夜。在該橋東面。兩軌道上。又均拆卸鋼軌約十節。至十五節。當處長視查時。見有枕木柵欄遮斷軌道。在枕木之上裝掛鐵絲。而看守兵士。則似仍在加掛鐵絲。(按以上所述情形可參看卷前之圖)

處長 巡查時。日軍砲台上適有日人二名。以望遠鏡窺探。在該橋下本路軌道之上。又有日兵四五名。站立看守。處長遂在距離該橋約四百英尺地方。沿南滿線繼續步行。以資查探。據處長視查所及。該橋並無損壞或修理之痕迹。前報該橋業已損壞之說。顯非確實。而此次皇藩間路線被阻。鋼軌被拆。決非本路工人所爲。故二十日所拆下之鋼軌。及日軍武力佔領瀋陽後所設立柵欄。亦非本路工人所爲。日方宣言。亦未謂軌道被壞地點係在本路叉道處。而實在距離北大營不遠之北面三公里地方。處長見本路軌道已被日軍封鎖。遂折回皇姑屯。復沿軌道向南滿線前進視查。

按照調查情形。何以列車不能由皇姑屯開至南滿站。殊所不解。

遼寧總站辦公停頓。站台之上。有日軍哨兵看守。日軍此種行爲。實已剝奪本路使用遼寧總站之便利也。

十九日上午約九點時。日軍一隊佔據太路營口站。並將該站轍尖拆除一套。致使交通斷絕。查該站臨近地方。並未設站。故一經佔據。則不啻將該支線完全封鎖。該支線員司由海道來津者。進已不少。業將各該員司報告另文呈報。

通遼情形如何。現在尙無所聞。一俟接到確實報告。當再上達。所有此次日軍暴動影響本路各處情形。理合具文呈報。仰祈

鑒核。謹呈

局長

副局長

工務處長李治

調查瀋陽及滿洲各處被日人侵佔後之情形 十月三日

魏悌錫

日軍侵佔東北期間北寧鐵路被擾紀要

三三一

由瀋陽首次回來。即於九月二十四日由平赴津。預備與伯蘭脫及莫克士二君。作第二次之旅行。
。莫克士君自願作繙譯。籌備妥當。及由德日當局領得各項必需之公文後。
同德華日報之訪員那蘇西士君。乘第二四六號公事車。附掛一〇一次車前往。
於廿七日晨。在山海關得接總局工務處長電。囑協助魏立斯君辦理繞陽河事變。當即前往大虎山。

。知魏立斯君已將路線清開。返溝帮子矣。其返溝帮子之車。曾於半途與
所乘之車錯車。
。等即換車赴溝帮子。與魏立斯君接洽。以便得悉此次事變之一切詳情。據魏立斯君云。已無需
等協助。彼已陳報總局矣。
等即赴錦縣。謁見張作相氏。於廿八日早抵錦縣。茲謹將謁見張

氏之報告附呈。徐股長與
等同往謁見張氏。嗣即返總局
等乃赴瀋。於廿八日下午三時左

右抵大虎山。是時
等接到報告。由大虎山至新民間之路線。不甚平安。故在大虎山停留一夜

。於廿九日早五時開行。經過肇事地點時。即將毀壞之列車拍照數張。該像片將由興華洋行交送
到局。

上午十時。
等安抵皇姑屯。與史梯理君接談。並向其建議將溝帮子與山海關間之各車站清理
。以便不克在擁擠車內尋得位置之候車旅客之用。史梯理君即按照此項提議辦理。是日下午。
等即赴德國領事處。以便介紹於日軍司令部。三十日晨。往日軍司令部。當由片田接見。查片

田

係自東京派來調查者。謁見情形。亦另行具報。附呈 鑒核。當接談時。 職 卽乘機向其討論關

於協助史梯理君辦理新民及大虎山間之行車安全問題。同時談及飛機襲擊經過之列車事。據片田

聲稱。飛機襲擊列車。係防止軍人及土匪之暴動。 職 又請其致慮。准許遼寧總站照常通車。并

交還遼寧總站。又據片田云。現在之困難。爲經過黃滿橋道 職 又提出若路線通車恢復。對於民衆

。亦應有一種安靜對待。經詳細斟酌後。片田卽表示個人之同意。允請示上級長官解決之。 職

遂將所談一切情形。通知史梯理君。史梯理君卽按照此項辦法辦理。史梯理君對於此次之情形。

頗覺困苦。惟仍努力進行。後 職 要求片田准予赴北大營及皇姑屯兵營肇事地點。察看其報告內所

述之情景。片田允將此車斟酌後。請 職 明日再往訪。惟往訪數次。對於察看一事。仍無若何解決

之辦法。

三十日下午。 職 被邀往城內電報局。幫助周君派送職員及器具至錦縣。此事現已辦妥。

十月一日。 職 等往交涉公署。謁見王交涉員。王氏接見。并將大概情形詳述之。

職 等現已索得必需之護照。及致長春日軍司令部之介紹信。准予經行吉林及哈爾濱。 職 等當於今

晚動身。以期調查當地情形。并由官商界探得實在消息。此行恐須五六日。

現因各種謠言。及不証實之新聞。使情形甚爲紊亂。卽如新聞訪員。聚在大和旅館。每日由日本

特派官處接得未曾登過之新聞。然後將該項新聞傳播於世界。^職等亦得介紹於該處。惟查其消息均係片面之詞。毫無憑信。在瀋陽得達爾君之助。同赴各處謁見。彼并將與^職等同往吉林及哈爾濱。

^職職等得見中國銀行董事卞君。據云當日軍侵佔時。并無搶劫銀行之事。實與謠傳相反。卞君對於各銀行復業一事。頗為活動。

以^職個人對於此次情形之意見。日人對於此次暴動之反響。事變并未有任何準備。故現在對於實行解決。尚無定實之辦法。此事於彼實為一嚴重之問題也。

候^職由哈爾濱回來時。當再續報。^職意若將^職之報告刊登報紙。請勿將^職之姓名披露。恐有得將來之調查。

請將此報告抄送 北平 高局長一閱。

二十年十月二日。 魏悌錫署名

附件

會見張作相氏報告抄件

會見片田談話

往訪東北大學工廠談話

會見張作相氏談話 九月廿八日

魏悌錫

九月廿八日上午九時。至錦縣晉謁張輔帥。事前曾以電報徵得同意。故到即蒙延見。時張公方在喪中。御玄服。鶴度至爲和藹。寒暄復道以來意。并述此行將赴哈。去長春黑龍江一帶調查日軍侵掠情形。特於中途到錦請訓一切云云。輔帥當謂。此番日軍強佔東省各要地情形。請君想早洞鑒。惟其詳細因果如何。則殊莫名其妙。即至于今。予尙不知如何而出此強梁行爲。而日本到今亦無顯明之表示。對於東省究取何種態度。有何種辦法。簡直使人無從揣測。長此相持。則東北必將混亂。使不成共產世界不止。予爲此言。非爲聳聽。蓋有事實存在。良以東北以三千萬之人。有槍階級不下二三百萬。如使人無工可作。無食可食。則爭搶擄掠。必乘時以起。而共產乘之。不出一月。則所謂東北秩序。將雖有人欲負責而亦不能負責矣。屆時不僅東北糜爛。而日本亦將無所售其技。即全世界亦將受其騷動。是以爲今之計。日本須表明其辦法。欲佔東省也好。欲有其他希望也好。總之不可常此沈寂下去。以致陷于萬劫不可復之地。予以父喪雖吉林已三十餘日。對于此事變發生所得消息。皆從各下階職員報告。極難憑信。惟知日軍之入吉林城時。衆軍完全無抵抗。日軍對於徒手軍隊。則大肆其殘殺。我軍民死者約三四百人。傷者約百餘人。各機關長官全視監視。財政機關皆被封鎖。諸君此番赴吉哈一帶調查。予並不欲多言。祇請主張公

道。爲國際爭正義則可耳。談歷二十分鐘始辭歸。

會見瀋陽日軍司令部片田談話

二十年九月卅日

魏悌錫

片田所述情形如下：

緒言 日本在南滿及蒙古有投資之權利及生活之利益。其得失關係日本之存亡問題。

事變之起因 日本滿鐵警備軍及中國東北陸軍感情之破裂。起因甚多。就中尤以中國北大營駐軍及南滿線瀋陽正北一段之日本護路軍間之裂痕爲最深。

約在事變一月之前。華兵一營由北大營移駐於皇姑屯外之兵營。該處距南滿線甚近。與日本駐軍之兵營相對峙。上述之華軍。卽對日本兵營掘築戰壕。此種舉動。及北大營之位置。殊足威脅日本警備軍之地位。事變前三日。有華兵數人。在北大營之北橫過南滿鐵路。在路軌上置一大石。阻止向瀋陽開來之少數日本滿鐵警備巡哨軍所乘車輛。滿鐵警備軍正在抵抗此種舉動之時。卽被三百左右之中國武裝軍隊所包圍。當時情況殊爲嚴重。但幾經交涉之後。華軍卽允彼等通往。巡哨兵之首領要求予一解釋之函件。華兵軍官卽如其所請。致書於警備軍司令。此信係交與巡哨兵之首領。以爲表示道歉之意。巡哨兵首領不識華文。故未知其內容。遂是遞警備軍司令。詎知內多侮辱之詞。因此上項兩種事件。警備軍及華軍間形勢愈形緊張。警備軍殊深憂慮。蓋其人數比

較爲少。共有四隊。其中二隊駐於附屬地之兵營內。一隊駐撫順。一隊駐於北大營之北。每隊有兵一百五十名。

十八日駐於北大營以北之兵士一隊。向瀋陽城演習夜戰。因恐發生危險。爲自衛計。每人帶子彈卅發。巡哨兵一小隊。往瀋陽前進。當其經過北大營南面之時。聞後方有爆炸之聲。巡哨兵立即由鐵軌設立電話。通報大隊司令。同時在附近高粱地中掩護。向攻擊者開火。死共三人。

該司令官接到此項消息。立即停止夜戰演習。率其部下向爆炸地點進發。途中接到巡哨軍首領之報告。得悉詳細情形之後。即決定攻擊北大營之華軍。以爲以少勝多之道。必須先發制人。遂立即衝入北大營西北面之營壘。突然將其佔領。同時滿鐵警備軍司令部亦接到此項消息。立派兵兩隊開到肇事地點。此項援軍即攻擊西南方及東方之營壘。十八日下午十時三十分。開始攻擊。及至十九日上午五時三十分時。滿鐵警備兵即行佔領北大營。華軍向東陵即東大營退去。死傷實數不詳。約計華軍死三十人。攻擊時期。日本砲兵亦曾加入。砲彈數枚落於北大營之附近。華軍遂受莫大恐慌。

十九日旅順又來到軍隊。遂佔領東陵附近之東大營。當日清晨。瀋陽城重要地點亦均佔領。

長春 長春駐有滿鐵警備軍一營。華兵有七營。華軍兵營一在北方。三營在東方。滿鐵警備軍兵

營之南。有步兵及野戰砲兵三營。計有野砲三十六尊。

司令官接到瀋陽發生衝突之訊。擬即前往瀋陽援助。後以長春有發生危險之可能。遂決定對中國軍隊施以迅雷不及掩耳之攻擊。其第一目的即在奪取危險性最大之野砲。當即率領主力軍襲擊砲隊。另遣兵士一隊前往佔領北方之中國營壘。該營駐有兵士一營。砲兵營佔領頗易。但攻擊北營之日軍。因中國軍隊高懸白旗。遂即前往接收。詎行至近處。則有來復鎗及機關鎗大事攻擊。死傷頗衆。日軍奮力抵禦。不久即佔領北營。後以聯合之兵力佔領東營。總計長春死軍官三人。兵六十三人。傷軍官四人。兵七十三人。

吉林 同時吉林日僑之安全亦爲嚴重問題。長春兵營晚已佔領。日軍一部遂奉命開往吉林。並未發生實際之戰事。中國軍隊即被解除武裝。日軍遂佔領吉林城。

洮南及通遼 鐵甲車開往洮南及通遼。以便運送日僑出境。

佔領區域 滿鐵警備軍平時共有一萬零四百人。十九日有混成旅計四千人前來補充。爲防護起見。日軍又佔領其他要塞。如遼源及在南滿線以西之新民及營口。日軍已由東京接到訓令。不再活動。現正佔領上述各地。防止意外事件之發生。

往訪東北大學工廠談話

魏悌錫

東北大學工廠。純係商民營業性質。兼作東北大學工科學生實習之所。其營業爲承脩機車貨車客車。並包裝暖汽等工程。此外附設新式印刷所一部。至遭事變之日。在該廠尙停有李慈國際睡車公司之睡車七輛。等候脩理。至軍用品一項。則不論何類何種。該廠尙未承造及包修。以公民營業。今乃遭此重大之搗毀。復業一節。咸謂極感困難云。

事實

九月十八日晚。遼寧城自被日人佔領後。爲避免工人暴動及與日人衝突近見即於次日（十九日）下午四時。該廠實行停業。同時該廠之警察亦將武裝解除。並示以應持鎮靜態度。

二十一日早十一時。有手持機關鎗之日兵四十人前來。即將該廠佔領。並將無武裝之警察逐去。同來者尙有便衣日人四名。此四人手持老式日劍及手鎗等器械。經一時許。日兵即撤去。將該廠交予此便衣之日人。並在廠門貼告示一張。大意謂此廠已被日軍佔領。中國人拒絕入廠。後有德技師一人。持有日護照。始得進入伊在廠內之住處。九月二十二日早八點半。該技師偕其夫人與其他歐人二名。欲行經廠門。乃力交涉至九點餘鐘。始得通行。

查有三百一十六號汽車一輛。上插日旗。曾數出入該廠。推云該車上滿裝李慈車行之物品以去。另一傳聞。日人曾竊法商貨品。証見人即去日方公署及法國公署交涉。該館公使等亦無辦法。二

十三日在日方最高機關提出質問。推日方最高機關答報。該廠未被佔領。故不能接受此項質問。並拒絕作詳細說明。最後有一日軍官與受損失商號共同調查。

調查事實

所有門戶莫不搗毀。錢櫃公事桌莫不用暴力啓開。備受掠奪。其殘暴之狀。非目覩者不能想像。更不顧及是否係廠中物品。抑或李慈車行物品。凡稍有價值者。非運走即搗毀。廠方固無處鳴冤。但歐人之被損失者。復往日方佔據東北之最高機關。一再質問。該機關始接受此質問。定於二十五日招回便衣之日人。二十六日日兵復入廠查視。二十七日日兵同高麗人前去。再加以搗毀。二十八日李慈車行得一訊息。即行竊該行物品之人。業已被捕。所竊之物品可交還等語。但直至三十日尙未交還。自二十一日至三十日。該廠無時不在日軍支配之下。且門首亦經貼有告示。是東北大學工廠之物品。日人得任意攜取搗毀。原因華方警察及民衆多不敢越雷池一步也。

照錄十月七日史梯理上司長電

接奉鈞函。飭以營口事用書面向日軍交涉等因。敬悉。查處長於奉令前三日。已函請其恢復營口遼寧總站皇姑屯電報房及押護列車等。將歷次要求重行聲言。彼方對於遼寧總站。完全拒絕。至營口及皇姑屯電報房。尙須核議。營口通車一事。不久或可辦到。關於警察押護列車之事。未能

獲正式書面批准。據彼方聲稱。已飭知在巨流河之軍隊。准許本路武裝警察入巨流河等語。處長查係不確。刻接通告。非由英國領事代為交涉。則不能得本莊之正式答復。惟英領事非奉公使命令。不能照辦。據處長所見。日本當局絕無誠意。至蒲斯備君。在未經東京認可以前。彼等不能承認。聞英國公使現已去函請其承認。俟經其承認後。蒲斯備君即可將本路要求詳情提出。昨晚巨流河之日軍。又增加一倍矣。

照錄大虎山巴克來電十月十四日

今日向皇姑屯通話甚難。因皇姑屯長途電話已為日人封鎖監視。日本鐵甲車一列開往興隆店。又日本兵車三列。於本日上午三時由皇姑屯開抵馬三家。又有日本兵車一列。於今日上午五時自巨流河開到興隆店。再上午九時。空車三列由馬三家開回皇姑屯。據報今日午間尙有日本兵車數列由皇姑屯開行。一〇四次車今日并未離開皇姑屯。一〇二次車能否開行。亦屬疑問。一〇七次下行車停留於巨流河。一〇五次下行車。因路線上有胡匪。在勵家窩鋪瀋陽河間中止進行。開回勵家窩鋪後。復開行至繞陽河為止。今日改爲一〇四次上行車。由繞陽河開回山海關。如能與皇姑屯通話時。則將今日一〇三、一〇一、一〇二及一〇六各次列車情形報告。通遼北站員工俱已逃至木里圖。現正促彼等於今日復回通遼南站。

照錄大虎山巴克來電

向皇姑屯通電話一分鐘之久。不能答復。並不能得到任何消息。今日並無列車由皇姑屯開出。一〇五次下行車停於繞陽河。改作一〇四次上行車開回。一〇三次車即將止於新民。再自新民改爲一〇六次車開回。一〇一次下行車將止於大虎山。由大虎山改爲一〇二次上行車開回。一〇七次下行車在巨流河開回大虎山。通遼北站員司之在木里圖者。現已乘六〇一次下行車回至通遼南站。惟車務段長及駐段工程同尙在彰武縣。

照錄十月十五日大虎山巴克來電

今日情形。據報有多數土匪發現於泡子新立屯十家子及八道壕。通遼南站機務副段長報告。有日本飛機一架。於今日上午十時在該站機車房附近拋擲炸彈二枚。在通遼縣附近四洮路車站擲下一炸彈。在通遼縣城擲下二炸彈。據報有五人炸斃。已請通遼縣站証實此事。并請其發電報告。皇姑屯軍事情形。甚爲可疑。一〇四次車本日由皇姑屯按點開行。因有日軍空車三列。由皇姑屯開至興隆店。將興隆店路綫阻塞。一〇二次車恐將延誤。一〇三次車在興隆店等候。若一〇次車由皇姑屯開行。當即具報。否則當照昨日辦法。將一〇一車改爲一〇二次車由大虎山開回。

魏立斯電 十月二十一日十二時

據奉十月十九日尊電敬悉。查北寧瀋海接軌被拆。計九百呎。日人重鋪新軌。由南滿路聯接瀋陽
報告確係事實。拆去軌道材料 用於新岔道上。另函隨一〇二次上行車奉上。該項新路線。將遼
軍總站至海路之軌道截爲兩段。（參看卷前之圖）

勘誤表

頁數	行數	誤	正
一三前	邊款	北寧期間北	北期間北寧
三〇前	一	中央	中英
三〇前	九	兵士	兵士
三〇前	十一	兵士	兵士
三〇前	十一	汽車	汽車
三二前	八	鑿	鑿
三三前	六	進	近
三四後	八	得	碍
三五前	三	復	後

三五前	四	請	諸
三五前	十三	肄	肆
三五前	十四	視	被
三五後	十	哨	哨
三五後	十三	足	呈
三六前	五	死共	共死
三七前	六	近	起
三七前	十三	推	據
三七後	一	推	據
三八後		若一〇次車	若一〇二次車
三九前	三	至海路	至濰海路

上海图书馆藏书



A541 212 0020 3934B

